

2011:1 • 19. janúar 2011

## Vinnumarkaður á 4. ársfjórðungi 2010

*Labour market statistics, 4<sup>th</sup> quarter 2010*

*Samantekt* Á fjórða ársfjórðungi 2010 voru 178.800 manns á vinnumarkaði, eða 79,9% atvinnuþátttaka. Af þeim voru 165.600 starfandi og 13.200 án vinnu og í atvinnuleit. Hlutfall starfandi mældist 74,0% og atvinnuleysi var 7,4%. Atvinnulausum fjölgaði um 1.200 frá fjórða ársfjórðungi 2009 og starfandi fækkaði um 900. Atvinnuleysi var 8,2% á höfuðborgarsvæðinu og 5,9% utan þess. Meðalfjöldi vinnustunda var 38,3 klukkustundir hjá þeim sem voru við vinnu í viðmiðunarvikunni, 44,3 klukkustundir hjá þeim sem voru í fullu starfi og 22,8 klukkustundir hjá þeim sem voru í hlutastarfi. Þeir sem hafa verið atvinnulausir í 12 mánuði eða lengur fjölgaði um 1.500. Úr 1.700 eða 14,0% atvinnulausra á fjórða ársfjórðungi 2009 í 3.200 eða 24,2% atvinnulausra á fjórða ársfjórðungi 2010.

### Inngangur

*Alþjóðlegir staðlar og skilgreiningar*

Frá og með ársbyrjun 2003 hefur Hagstofan framkvæmt samfellda vinnumarkaðsrannsókn sem gefur niðurstöður fyrir hvern ársfjórðung. Rannsóknin er hluti af vinnumarkaðsrannsókn hagstofu Evrópusambandsins, *Eurostat*, og byggist hún á alþjóðlegum stöðlum og skilgreiningum. Niðurstöður eru því samanburðarhæfar við vinnumarkaðsrannsóknir í öðrum löndum EES og víðar.

*Framkvæmd*

Fjórði ársfjórðungur 2010 nær til 13 vikna, frá 4. október 2010 til 2. janúar 2011. Heildarúrtakið var 3.888 manns á aldrinum 16–74 ára sem valdir voru af handahófi úr þjóðskrá. Þegar frá eru taldir þeir sem voru látnir eða búsettir erlendis reyndist nettóúrtakið 3.815 einstaklingar. Alls fengust nothæf svör frá 3.156 einstaklingi sem jafngildir 82,7% endanlegri svörun. Allar tölur hafa verið vegnar eftir kyni og aldri. Öryggisbil (95%) niðurstaðna um atvinnuþátttöku eru  $\pm 1,2\%$ , atvinnuleysi  $\pm 1\%$  og vinnutíma  $\pm 0,6$  klukkustundir.

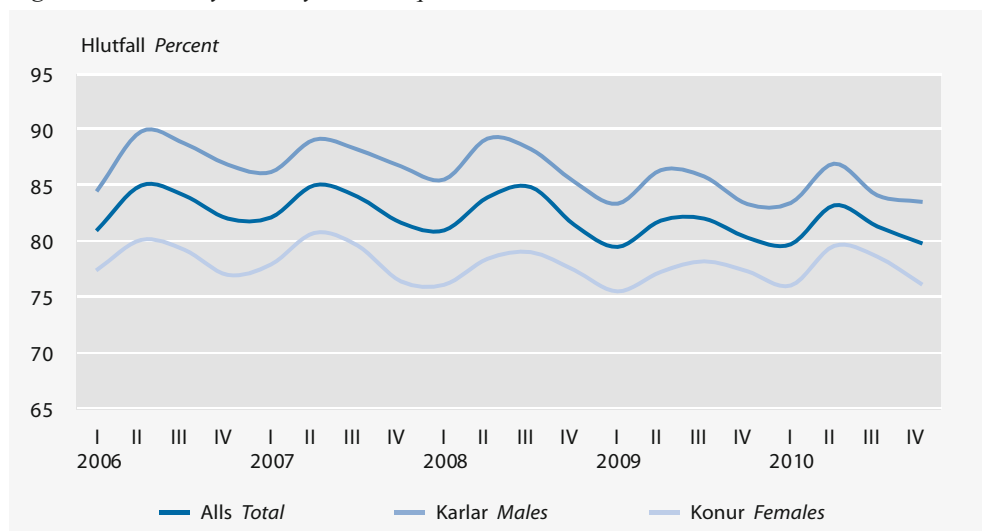


## Vinnuafli

*Atvinnuþátttaka 79,9%* Á fjórða ársfjórðungi 2010 voru 178.800 á vinnumarkaði sem jafngildir 79,9% atvinnuþátttöku. Atvinnuþátttaka karla var 83,5% en kvenna 76,2%. Á fjórða ársfjórðungi 2009 voru 178.500 á vinnumarkaði og atvinnuþátttaka mældist 80,3%. Atvinnuþátttaka karla var þá 83,3% og kvenna 77,3%. Fólk á vinnumarkaði hefur fjölgað um 300 manns en hlutfall af mannfjölda í landinu minnkað um 0,5 prósentustig á tímabilinu. Á höfuðborgarsvæðinu var atvinnuþátttaka 79,6% og 80,3% utan þess.

### Mynd 1. Atvinnuþátttaka eftir kyni og ársfjórðungi 2006–2010

Figure 1. Activity rates by sex and quarters 2006–2010



**Skýringar** Notes: Öryggisbil (95%) atvinnuþátttaka 4. ársfjórðungur 2010: Alls  $\pm 1,2$ ; karlar  $\pm 1,6$ ; konur  $\pm 1,9$ . CI (95%), 4th quarter 2010: Activity rate: Total  $\pm 1,2$ ; males  $\pm 1,6$ ; females  $\pm 1,9$ .

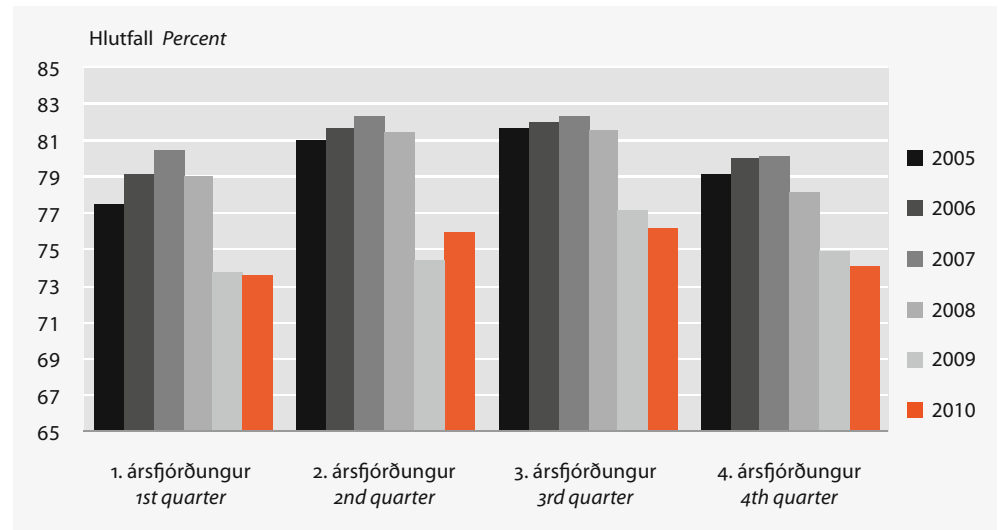
*Skilgreining atvinnuþátttöku* Á vinnumarkaði eða til vinnuafslis teljast bæði þeir sem eru starfandi og atvinnulausir. Atvinnuþátttaka er hlutfall starfandi og atvinnulausra (vinnuafli) af mannfjölda.

## Starfandi fólk

*Starfandi fólki fækkar* Fjöldi starfandi á fjórða ársfjórðungi 2010 var 165.600 manns og hlutfall starfandi af mannfjölda var 74%. Hlutfall starfandi karla var 76,5% en starfandi kvenna 71,4%. Frá fjórða ársfjórðungi 2009 til fjórða ársfjórðungs 2010 fækkaði starfandi fólki um 900. Starfandi körlum fækkaði um 500 og konum fækkaði um 400. Hlutfall starfandi fólks á höfuðborgarsvæðinu var 73,1% en utan höfuðborgarsvæðisins var það 75,6%. Fjöldi starfandi á fjórða ársfjórðungi 2009 var 166.500 og var hlutfall starfandi 74,9%. Hlutfall starfandi karla var þá 76,7% en starfandi kvenna var 73,1%. Á fjórða ársfjórðungi 2009 var hlutfall starfandi fólks á höfuðborgarsvæðinu 75,4% en utan þess 74,1%.

## Mynd 2. Starfandi eftir ársfjórðungi 2005–2010

Figure 2. Employed by quarters 2005–2010



**Skýringar** Notes: Öryggisbil (95%) 4. ársfjórðungur 2010: Hlutfall starfandi  $\pm 1,4$ . CI (95%) 4th quarter 2010: Employment rate  $\pm 1,4$ .

### Skilgreining á starfandi

Fólk telst vera starfandi ef það hefur unnið eina klukkustund eða lengur í viðmiðunarvikunni könnunar eða verið fjarverandi frá starfi sem það gegnir að öllu jöfnu.

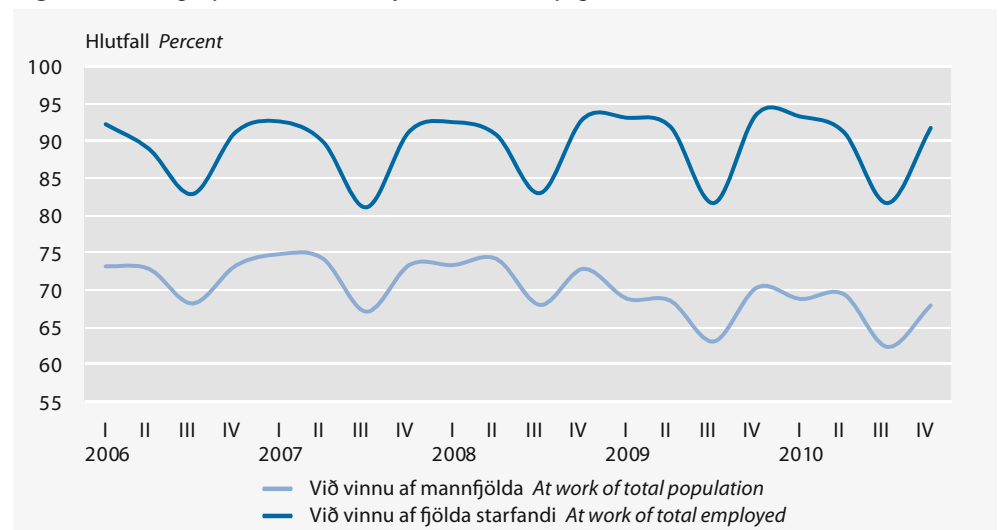
### Við vinnu í viðmiðunarvikunni

Þegar litið er til ársmeðaltals frá upphafi vinnumarkaðsrannsókna, eru að jafnaði 90% starfandi fólks við vinnu í viðmiðunarvikum. Sveiflur eru þó nokkrar innan hvers árs vegna sumarfría eða annarra ástæðna.

Á fjórða ársfjórðungi 2010 voru að jafnaði 152.00 við vinnu í viðmiðunarvikunni, eða 91,7% af starfandi fólki. Á fjórða ársfjórðungi 2009 var hlutfallið 93,7%. Þá voru 156.200 starfandi fólks að jafnaði við vinnu í viðmiðunarvikunni. Helstu ástæður fjarvista á fjórða ársfjórðungi 2010 er fri 32,7%, fæðingarorlof 22,8% og veikindi 15,7%.

## Mynd 3. Við vinnu í viðmiðunarvikunni eftir ársfjórðungi 2006–2010

Figure 3. Employed at work in reference week by quarters 2006–2010

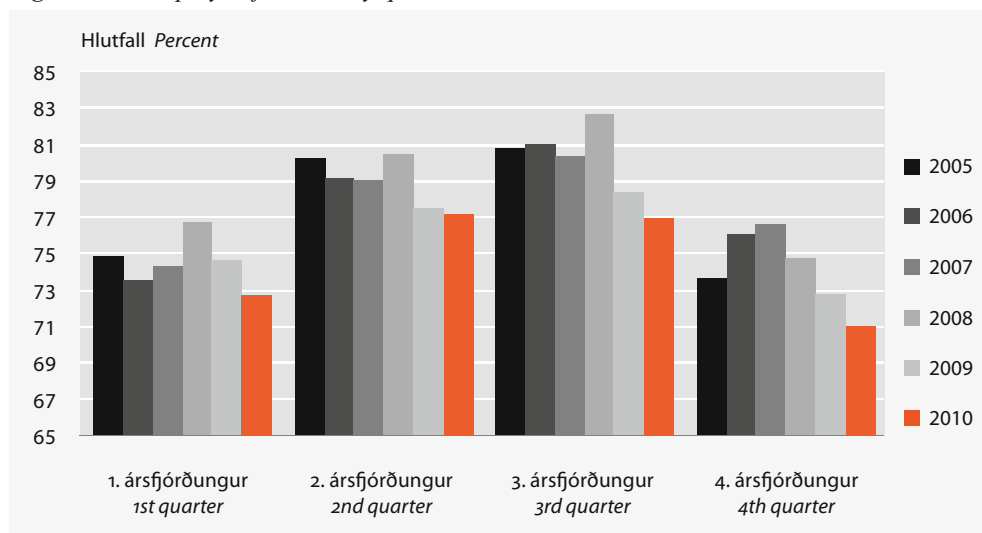


**Skýringar** Notes: Öryggisbil (95%) 4. ársfjórðungur 2010: Hlutfall við vinnu  $\pm 1,4$ . CI (95%) 4th quarter 2010: Percent at work  $\pm 1,4$ .

*Starfshlutfall* Af starfandi fólki á fjórða ársfjórðungi 2010 voru 117.800 í fullu starfi, eða 71,2% og 47.800 í hlutastarfi eða 28,8%. Starfandi í fullu starfi fækkaði um 3.200 frá fjórða ársfjórðungi 2009 og fólki í hlutastörfum fjölgaði um 2.300 manns. Karlar í fullu starfi voru 83,7% á fjórða ársfjórðungi 2010 og konur 57,5%.

#### Mynd 4. Starfandi í fullu starfi eftir ársfjórðungi 2005–2010

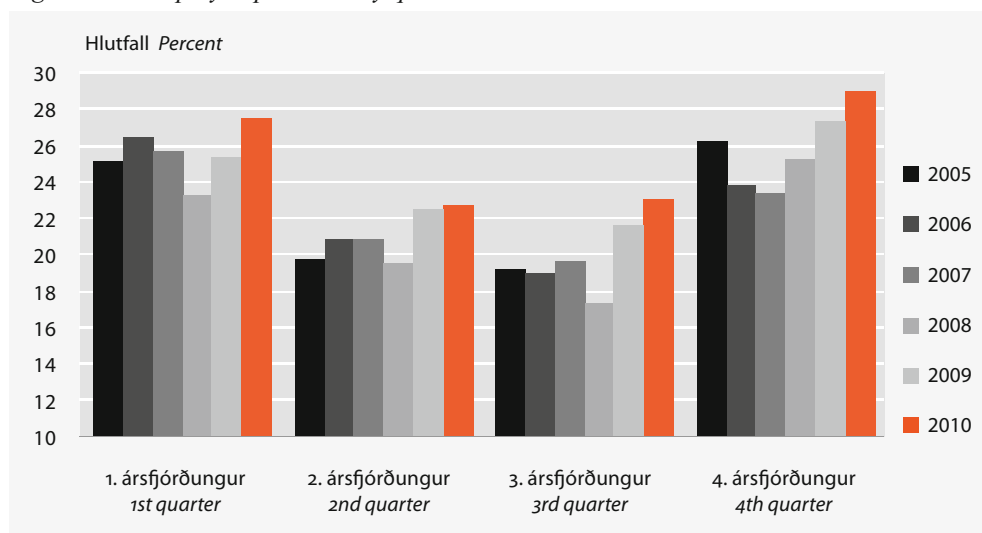
Figure 4. Employed full time by quarters 2005–2010



**Skýringar** Notes: Öryggisbil (95%) 4. ársfjórðungur 2010: Hlutfall í fullu starfi  $\pm 1,6$ . CI (95%) 4th quarter 2010: Employment rate — full time  $\pm 1,6$ .

#### Mynd 5. Starfandi í hlutastarfi eftir ársfjórðungi 2005–2010

Figure 5. Employed part time by quarters 2005–2010



**Skýringar** Notes: Öryggisbil (95%) 4. ársfjórðungur 2010: Hlutfall í hlutastarfi  $\pm 1,6$ . CI (95%) 4th quarter 2010: Employment rate — part-time  $\pm 1,6$ .

## Atvinnuleysi

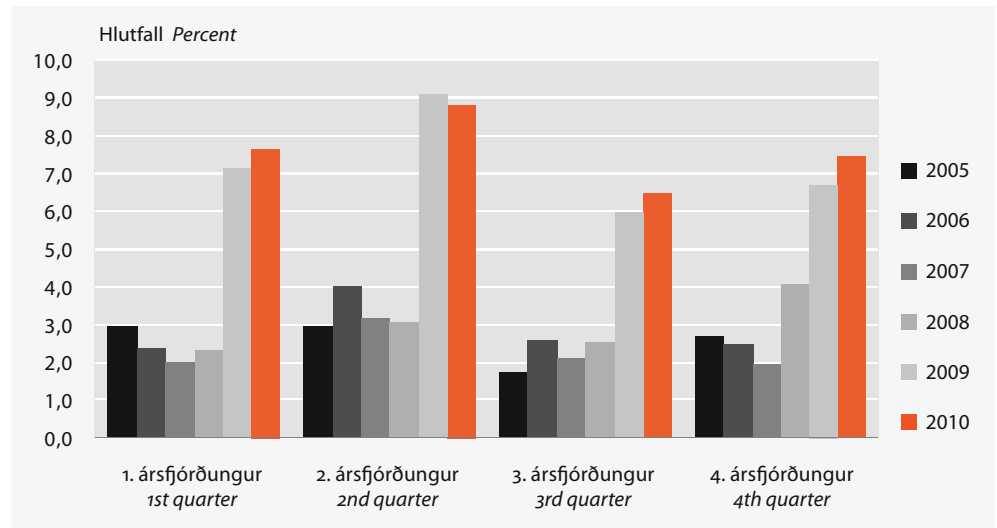
13.200 manns að meðaltali  
án atvinnu og í atvinnuleit

Á fjórða ársfjórðungi 2010 voru að meðaltali 13.200 manns án vinnu og í atvinnuleit eða 7,4% vinnuafsisins. Atvinnuleysi mældist 8,4% hjá körlum og 6,3% hjá konum. Atvinnuleysi á höfuðborgarsvæðinu var 8,2% og 5,9% utan þess. Þegar litið er til aldurs var atvinnuleysi mest meðal fólks á aldrinum 16–24 ára eða 15,4%. Hjá hópnum 24–54 ára var atvinnuleysi 6,6% og 3,8% hjá 55–74 ára. Frá fjórða ársfjórðungi 2009 til fjórða ársfjórðungs 2010 fjölgaði atvinnulausum um 1.200 manns.

Á fjórða ársfjórðungi 2009 voru að meðaltali 12.000 atvinnulausir og mældist atvinnuleysi 6,7%. Atvinnuleysi mældist þá 7,9% hjá körlum og 5,4% hjá konum. Á höfuðborgarsvæðinu var atvinnuleysi þá 6,6% og utan höfuðborgarsvæðisins var það 7%. Atvinnuleysi var mest meðal 16–24 ára eða 16,1%.

### Mynd 6. Atvinnuleysi eftir ársfjórðungi 2005–2010

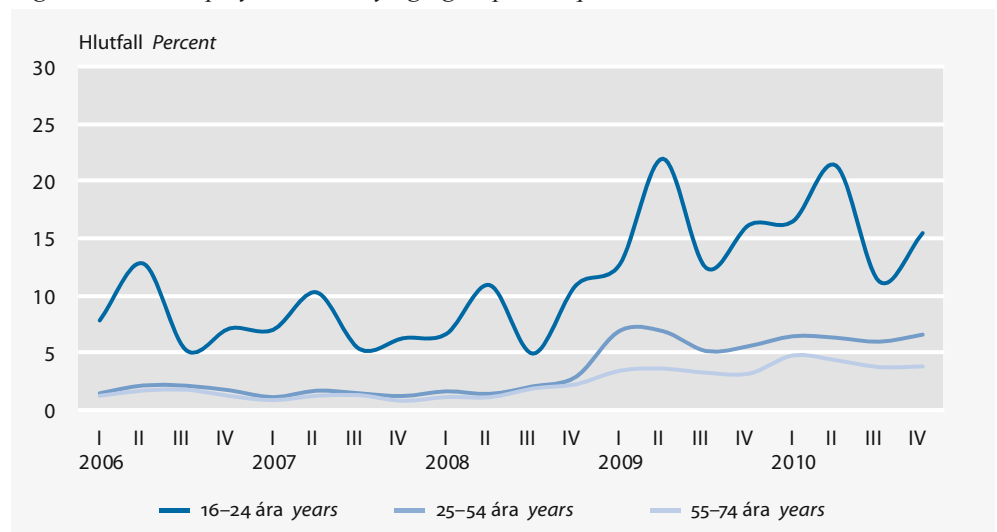
Figure 6. Unemployed by quarters 2005–2010



**Skýringar** Notes: Öryggisbil (95%) 4. ársfjórðungur 2010: Atvinnuleysi  $\pm 1$ . CI (95%) 4th quarter 2010: Unemployment rate  $\pm 1$ .

### Mynd 7. Atvinnuleysi eftir aldri og ársfjórðungi 2006–2010

Figure 7. Unemployment rate by age-groups and quarters 2006–2010



**Skýringar** Notes: Öryggisbil (95%) atvinnuleysi 4. ársfjórðungur 2010: 16–24 ára  $\pm 3,5$ ; 25–54 ára  $\pm 1,2$ ; 55–74 ára  $\pm 1,6$ . CI (95%) 4th quarter 2010 activity rate: 16–24 years  $\pm 3,5$ ; 25–54 years  $\pm 1,2$ ; 55–74 years  $\pm 1,6$ .

*Skilgreining á atvinnuleysi* Atvinnulausir teljast þeir sem voru án atvinnu í viðmiðunarviku könnunarinnar, þ.e. höfðu hvorki atvinnu né voru í vinnu (í eina klukkustund eða lengur) sem launþegi eða sjálfstætt starfandi, eru að leita að vinnu og geta hafið störf innan tveggja vikna eða hafa fengið starf sem hefst innan 3 mánaða. Einstaklingar sem eru ekki í vinnu en eru í námi flokkast atvinnulausir ef þeir uppfylla skilyrðin hér að ofan.

## Lengd atvinnuleitar

*24,2% atvinnulausra eru langtímaatvinnulausir* Af þeim sem voru atvinnulausir á fjórða ársfjórðungi 2010 höfðu 800 fengið vinnu sem átti að hefjast síðar, eða 5,8%. Til samanburðar höfðu 300 manns fengið vinnu, eða 2,2%, á fjórða ársfjórðungi 2009.

Þeir sem hafa verið atvinnulausir í 12 mánuði eða lengur eru skilgreindir sem langtímaatvinnulausir. Á fjórða ársfjórðungi 2010 höfðu um 3.200 manns verið atvinnulausir svo lengi, eða 24,2% atvinnulausra, en voru á sama tímabili 2009 um 1.700 manns, eða 14%.

### Tafla 1. Atvinnulausir eftir lengd atvinnuleitar á 4. ársfjórðungi

Table 1. Unemployed by duration of search for employment in 4<sup>th</sup> quarter

	2007		2008		2009		2010	
	Fjöldi Number	%	Fjöldi Number	%	Fjöldi Number	%	Fjöldi Number	%
Atvinnulausir <i>Unemployed</i>	3.500	100,0	7.400	100,0	12.000	100,0	13.200	100,0
Með vinnu sem hefst síðar <i>Found job, starts later</i>	500*	13,5*	400*	5,9*	300*	2,2*	800*	5,8*
Innan við einn mánuður <i>Less than a month</i>	1.800	52,0	2.500	34,1	2.300	19,1	1.800	13,8
1–2 mánuðir <i>1–2 months</i>	600*	16,3*	3.100	41,5	3.100	26,1	2.800	21,1
3–5 mánuðir <i>3–5 months</i>	300*	9,6*	1.000	14,0	2.100	17,9	2.500	18,8
6–11 mánuðir <i>6–11 months</i>	100*	1,6*	100*	1,9*	2.500	20,6	2.200	16,4
12 mánuðir eða lengur <i>12 months or more</i>	200*	6,9*	200*	2,5*	1.700	14,0	3.200	24,2

**Skýringar** Notes: Hlutföll eru reiknuð af fjöldatölum áður en þær eru námundaðar að næsta hundraði. *Percentage distribution is calculated before total figures are rounded to the closest hundred.*

\* Frávikshlutfall yfir 20%. *Relative standard error over 20%.*

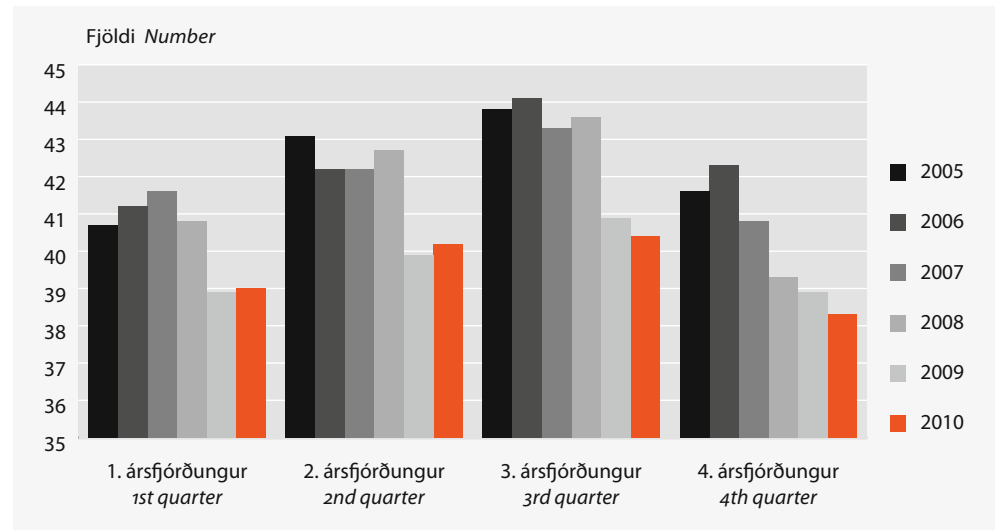
## Vinnutími

*Vinnutími 38,3 klukkustundir á viku*

Á fjórða ársfjórðungi 2010 var meðalfjöldi vinnustunda 38,3 klukkustundir hjá þeim sem voru við vinnu í viðmiðunarvikunni, 42,6 hjá körlum og 33,7 hjá konum. Meðalfjöldi vinnustunda hjá þeim sem voru í fullu starfi var 44,3 klukkustundir, 46,4 hjá körlum og 40,9 hjá konum. Meðalfjöldi vinnustunda hjá þeim sem voru í hluta-starfi voru 22,8 klukkustundir, 21,3 hjá körlum og 23,5 hjá konum.

### Mynd 8. Vinnustundir á viku 2005–2010

Figure 8. Hours of work per week 2005–2010



**Skýringar** Notes: Öryggisbil (95%) vinnustundir 4. ársfjórðungur 2010: Heildarvinnutími  $\pm 0,6$ ; karlar  $\pm 1$ ; konur  $\pm 0,8$ . CI (95%) hours of work 4th quarter 2010: Total  $\pm 0.6$ ; males  $\pm 1$ ; females  $\pm 0.8$ .

Á fjórða ársfjórðungi 2009 var fjöldi vinnustunda um 38,9 klukkustundir, 42,9 hjá körlum og 34,5 hjá konum. Þeir sem voru í fullu starfi unnu 44,6 klukkustundir að jafnaði en þeir sem voru í hlutastarfi unnu að jafnaði 23 klukkustundir.

### English Summary

The number of persons in the labour force in the fourth quarter of 2010 was 178,800 which corresponds to an activity rate of 79.9%. The number of employed persons was 165,600 and unemployed persons were 13,200. The employment rate was 74% and the unemployment rate was 7.4%. The number of unemployed persons increased by 1,200 from the fourth quarter of 2009 and the number of employed persons decreased by 900. The unemployment rate in the capital region is 8.2% and 5.9% in other regions. The average number of working hours of those who were working in the reference week was 38.3 hours, 44.3 hours for those in full-time employment and 22.8 hours for those in part-time employment. Those who have been unemployed for 12 months or more increased by 1,500, from 1,700 or 14% in fourth quarter of 2009 to 3,200 or 24.2% in the fourth quarter of 2010.

Since 2003 Statistics Iceland has conducted a continuous labour force survey with quarterly results. The fourth quarter of 2010 covers 13 weeks, from 4<sup>th</sup> of October to 2<sup>nd</sup> of January. The total sample size was 3,888 persons aged 16-74 years old selected randomly from the National registry. When those who had passed away or those who were living abroad had been deducted from the sample the net sample was 3,815 persons. In total the number of usable answers was 3,156 which correspond to 82,7% response rate. All figures have been weighted by sex and age groups. The confidence limit of the results on activity rate is  $\pm 1.2\%$ , unemployment rate is  $\pm 1\%$  and working hours is  $\pm 0.6$  hours.

**Tafla 2. Atvinnuþátttaka, atvinnuleysi og fjöldi starfandi á 4. ársfjórðungi***Table 2. Employment and unemployment in 4<sup>th</sup> quarter*

	4. ársfjórðungur 4 <sup>th</sup> quarter				Öryggisbil CI 2010
	2007	2008	2009	2010	
<b>Alls Total</b>					
Atvinnuþátttaka, % <i>Activity rate</i>	81,7	81,5	80,3	79,9	1,2
Hlutfall starfandi <i>Employment rate</i>	80,1	78,2	74,9	74,0	1,4
Atvinnuleysi, % <i>Unemployment rate</i>	1,9	4,0	6,7	7,4	1,0
Vinnuafli, áætlaður fjöldi <i>Labour force, est. number</i>	179.800	182.400	178.500	178.800	2.800
Starfandi <i>Employed</i>	176.300	175.000	166.500	165.600	3.100
Atvinnulausir <i>Unemployed</i>	3.500	7.400	12.000	13.200	1.800
Í fullu starfi, áætlaður fjöldi <i>Employed full-time, est. number</i>	135.100	130.900	121.000	117.800	2.700
Í hlutastarfi, áætlaður fjöldi <i>Employed part time, est. number</i>	41.200	44.100	45.500	47.800	2.700
Heildarvinnutími, klst. <i>Average hours of work</i>	40,8	39,3	38,9	38,3	0,6
Vinnutími í fullu starfi, klst. <i>Full-time hours of work</i>	46,2	45,0	44,6	44,3	0,7
Vinnutími í hlutastarfi, klst. <i>Part-time hours of work</i>	22,8	21,7	23,0	22,8	0,9
Utan vinnumarkaðar, áætl. fjöldi <i>Not in labour force, est. number</i>	40.200	41.400	43.700	45.100	2.800
Mannfjöldi 16–74 ára, áætl. fjöldi <i>Population 16–74 years, est. number</i>	220.000	223.800	222.200	223.900	•
<b>Karlar Males</b>					
Atvinnuþátttaka, % <i>Activity rate</i>	86,7	85,3	83,3	83,5	1,6
Hlutfall starfandi <i>Employment rate</i>	84,9	81,0	76,7	76,5	2,0
Atvinnuleysi, % <i>Unemployment rate</i>	2,1	5,1	7,9	8,4	1,5
Vinnuafli, áætlaður fjöldi <i>Labour force, est. number</i>	98.900	98.500	94.000	94.000	1.900
Starfandi <i>Employed</i>	96.800	93.600	86.600	86.100	2.200
Atvinnulausir <i>Unemployed</i>	2.100	5.000	7.500	7.900	1.400
Í fullu starfi, áætlaður fjöldi <i>Employed full-time, est. number</i>	85.300	82.000	73.900	72.100	1.600
Í hlutastarfi, áætlaður fjöldi <i>Employed part time, est. number</i>	11.600	11.600	12.700	14.000	1.600
Heildarvinnutími, klst. <i>Average hours of work</i>	45,5	43,8	42,9	42,6	1,0
Vinnutími í fullu starfi, klst. <i>Full-time hours of work</i>	48,6	46,9	46,2	46,4	1,0
Vinnutími í hlutastarfi, klst. <i>Part-time hours of work</i>	21,8	20,3	22,2	21,3	1,9
Utan vinnumarkaðar, áætl. fjöldi <i>Not in labour force, est. number</i>	15.200	17.000	18.900	18.600	1.900
Mannfjöldi 16–74 ára, áætl. fjöldi <i>Population 16–74 years, est. number</i>	114.100	115.500	112.900	112.600	•
<b>Konur Females</b>					
Atvinnuþátttaka, % <i>Activity rate</i>	76,4	77,4	77,3	76,2	1,9
Hlutfall starfandi <i>Employment rate</i>	75,0	75,2	73,1	71,4	2,0
Atvinnuleysi, % <i>Unemployment rate</i>	1,8	2,9	5,4	6,3	1,3
Vinnuafli, áætlaður fjöldi <i>Labour force, est. number</i>	80.900	83.900	84.500	84.900	2.100
Starfandi <i>Employed</i>	79.500	81.500	79.900	79.500	2.300
Atvinnulausir <i>Unemployed</i>	1.400	2.400	4.500	5.400	1.100
Í fullu starfi, áætlaður fjöldi <i>Employed full-time, est. number</i>	49.800	48.900	47.100	45.700	2.200
Í hlutastarfi, áætlaður fjöldi <i>Employed part time, est. number</i>	29.700	32.600	32.800	33.800	2.200
Heildarvinnutími, klst. <i>Average hours of work</i>	35,0	34,2	34,5	33,7	0,8
Vinnutími í fullu starfi, klst. <i>Full-time hours of work</i>	42,0	42,0	42,1	40,9	0,8
Vinnutími í hlutastarfi, klst. <i>Part-time hours of work</i>	23,2	22,2	23,3	23,5	1,0
Utan vinnumarkaðar, áætl. fjöldi <i>Not in labour force, est. number</i>	25.000	24.500	24.800	26.500	2.100
Mannfjöldi 16–74 ára, áætl. fjöldi <i>Population 16–74 years, est. number</i>	105.900	108.300	109.300	111.300	•
<b>Höfuðborgarsvæði Capital region</b>					
Atvinnuþátttaka, % <i>Activity rate</i>	82,8	82,7	80,7	79,6	1,6
Hlutfall starfandi <i>Employment rate</i>	81,4	79,1	75,4	73,1	1,8
Atvinnuleysi, % <i>Unemployment rate</i>	1,6	4,4	6,6	8,2	1,3
Vinnuafli, áætl. fjöldi <i>Labour force, est. number</i>	117.400	120.100	116.500	116.500	2.400
Starfandi <i>Employed</i>	115.500	114.900	108.900	106.900	2.700
Atvinnulausir <i>Unemployed</i>	1.900	5.200	7.600	9.600	1.600
Í fullu starfi, áætl. fjöldi <i>Employed full-time, est. number</i>	90.100	87.200	79.100	74.600	2.300



**Tafla 2. Atvinnuþátttaka, atvinnuleysi og fjöldi starfandi á 4. ársfjórðungi (frh.)***Table 2. Employment and unemployment in 4<sup>th</sup> quarter (cont.)*

	4. ársfjórðungur 4 <sup>th</sup> quarter				Öryggisbil CI 2010
	2007	2008	2009	2010	
Í hlutastarfi, áætl. fjöldi <i>Employed part time, est. number</i>	25.400	27.700	29.800	32.300	2.300
Heildarvinnutími, klst. <i>Average hours of work</i>	40,3	39,0	38,1	36,8	0,7
Vinnutími í fullu starfi, klst. <i>Full-time hours of work</i>	45,2	44,2	43,7	42,7	0,7
Vinnutími í hlutastarfi, klst. <i>Part-time hours of work</i>	22,1	21,6	22,3	22,5	1,1
Utan vinnumarkaðar, áætl. fjöldi <i>Not in labour force, est. number</i>	24.400	25.200	27.900	29.800	2.400
Mannfjöldi 16–74 ára, áætl. fjöldi <i>Population 16–74 years, est. number</i>	141.800	145.300	144.400	146.300	•
<b>Utan höfuðborgarsvæðis <i>Other regions</i></b>					
Atvinnuþátttaka, % <i>Activity rate</i>	79,8	79,3	79,7	80,3	2,3
Hlutfall starfandi <i>Employment rate</i>	77,8	76,6	74,1	75,6	2,5
Atvinnuleysi, % <i>Unemployment rate</i>	2,5	3,4	7,0	5,9	1,6
Vinnuafli, áætl. fjöldi <i>Labour force, est. number</i>	62.400	62.300	62.000	62.400	1.800
Starfandi <i>Employed</i>	60.800	60.200	57.600	58.700	1.900
Atvinnulausir <i>Unemployed</i>	1.600	2.100	4.400	3.700	1.000
Í fullu starfi, áætl. fjöldi <i>Employed full-time, est. number</i>	44.900	43.700	41.900	43.200	1.700
Í hlutastarfi, áætl. fjöldi <i>Employed part time, est. number</i>	15.900	16.400	15.700	15.500	1.700
Heildarvinnutími, klst. <i>Average hours of work</i>	41,9	40,0	40,4	41,2	1,3
Vinnutími í fullu starfi, klst. <i>Full-time hours of work</i>	48,2	46,6	46,4	47,1	1,3
Vinnutími í hlutastarfi, klst. <i>Part-time hours of work</i>	24,1	22,0	24,3	23,4	1,7
Utan vinnumarkaðar, áætl. fjöldi <i>Not in labour force, est. number</i>	15.800	16.300	15.800	15.300	1.800
Mannfjöldi 16–74 ára, áætl. fjöldi <i>Population 16–74 years, est. number</i>	78.200	78.600	77.800	77.600	•
<b>16–24 ára years</b>					
Atvinnuþátttaka, % <i>Activity rate</i>	75,6	72,4	67,2	68,1	3,8
Hlutfall starfandi <i>Employment rate</i>	70,9	64,5	56,3	57,6	4,0
Atvinnuleysi, % <i>Unemployment rate</i>	6,2	10,8	16,1	15,4	3,5
Vinnuafli, áætl. fjöldi <i>Labour force, est. number</i>	29.700	29.100	27.200	27.800	1.500
Starfandi <i>Employed</i>	27.900	26.000	22.800	23.600	1.600
Atvinnulausir <i>Unemployed</i>	1.800	3.200	4.400	4.300	1.000
Í fullu starfi, áætl. fjöldi <i>Employed full-time, est. number</i>	13.800	11.400	8.800	8.200	1.100
Í hlutastarfi, áætl. fjöldi <i>Employed part time, est. number</i>	14.100	14.500	14.000	15.300	1.100
Heildarvinnutími, klst. <i>Average hours of work</i>	31,5	29,5	28,0	26,2	1,9
Vinnutími í fullu starfi, klst. <i>Full-time hours of work</i>	46,0	46,8	43,3	43,2	2,7
Vinnutími í hlutastarfi, klst. <i>Part-time hours of work</i>	16,7	16,0	17,1	16,9	1,6
Utan vinnumarkaðar, áætl. fjöldi <i>Not in labour force, est. number</i>	9.600	11.100	13.300	13.000	1.500
Mannfjöldi 16–74 ára, áætl. fjöldi <i>Population 16–74 years, est. number</i>	39.300	40.200	40.500	40.900	•
<b>25–54 ára years</b>					
Atvinnuþátttaka, % <i>Activity rate</i>	89,2	89,8	89,4	89,4	1,4
Hlutfall starfandi <i>Employment rate</i>	88,1	87,2	84,4	83,5	1,7
Atvinnuleysi, % <i>Unemployment rate</i>	1,2	2,9	5,6	6,6	1,2
Vinnuafli, áætl. fjöldi <i>Labour force, est. number</i>	117.000	118.900	115.500	115.100	1.800
Starfandi <i>Employed</i>	115.600	115.500	109.000	107.500	2.200
Atvinnulausir <i>Unemployed</i>	1.400	3.400	6.500	7.600	1.400
Í fullu starfi, áætl. fjöldi <i>Employed full-time, est. number</i>	96.500	95.100	88.000	84.500	2.200
Í hlutastarfi, áætl. fjöldi <i>Employed part time, est. number</i>	19.100	20.400	21.000	23.000	2.200
Heildarvinnutími, klst. <i>Average hours of work</i>	42,9	41,5	41,2	40,4	0,8
Vinnutími í fullu starfi, klst. <i>Full-time hours of work</i>	46,2	45,0	44,8	44,2	0,8
Vinnutími í hlutastarfi, klst. <i>Part-time hours of work</i>	25,8	24,0	25,8	25,8	1,3
Utan vinnumarkaðar, áætl. fjöldi <i>Not in labour force, est. number</i>	14.200	13.500	13.600	13.700	1.800
Mannfjöldi 16–74 ára, áætl. fjöldi <i>Population 16–74 years, est. number</i>	131.200	132.500	129.100	128.700	•

**Tafla 2. Atvinnuþátttaka, atvinnuleysi og fjöldi starfandi á 4. ársfjórðungi (frh.)**Table 2. *Employment and unemployment in 4<sup>th</sup> quarter (cont.)*

	4. ársfjórðungur 4 <sup>th</sup> quarter				Öryggisbil CI 2010
	2007	2008	2009	2010	
<b>55–74 ára years</b>					
Atvinnuþátttaka, % <i>Activity rate</i>	66,8	67,2	68,1	66,2	2,7
Hlutfall starfandi <i>Employment rate</i>	66,2	65,7	65,9	63,6	2,8
Atvinnuleysi, % <i>Unemployment rate</i>	0,8	2,3	3,2	3,8	1,6
Vinnuafli, áætl. fjöldi <i>Labour force, est. number</i>	33.000	34.400	35.900	35.900	1.500
Starfandi <i>Employed</i>	32.800	33.600	34.700	34.600	1.500
Atvinnulausir <i>Unemployed</i>	300	800	1.200	1.400	600
Í fullu starfi, áætl. fjöldi <i>Employed full-time, est. number</i>	24.800	24.600	24.400	25.100	1.200
Í hlutastarfi, áætl. fjöldi <i>Employed part time, est. number</i>	8.000	9.000	10.400	9.500	1.200
Heildarvinnutími, klst. <i>Average hours of work</i>	41,5	39,2	38,7	39,9	1,3
Vinnutími í fullu starfi, klst. <i>Full-time hours of work</i>	46,3	44,2	44,5	44,8	1,3
Vinnutími í hlutastarfi, klst. <i>Part-time hours of work</i>	26,3	25,3	24,6	25,2	1,7
Utan vinnumarkaðar, áætl. fjöldi <i>Not in labour force, est. number</i>	16.400	16.800	16.800	18.400	1.500
Mannfjöldi 16–74 ára, áætl. fjöldi <i>Population 16–74 years, est. number</i>	49.500	51.100	52.600	54.300	•

**Skýringar** Notes: Hlutföll eru reiknuð af fjöldatölum áður en þær eru námundaðar að næsta hundraði. *Percentage distribution is calculated before total figures are rounded to the closest hundred.*

**Tafla 3. Starfandi eftir starfshlutfalli á 4. ársfjórðungi**Table 3. *Employed full time/part time in 4<sup>th</sup> quarter*

Áætlaður fjöldi <i>Estimated number</i>	4. ársfjórðungur 4 <sup>th</sup> quarter				Öryggisbil <i>CI</i> 2010
	2007	2008	2009	2010	
<b>Alls <i>Total</i></b>	<b>176.300</b>	<b>175.000</b>	<b>166.500</b>	<b>165.600</b>	<b>3.100</b>
Starfandi, % <i>Employed, %</i>	100,0	100,0	100,0	100,0	•
Í fullu starfi, % <i>Employed full-time, %</i>	75,6	73,8	71,9	71,2	1,6
Í hlutastarfi, % <i>Employed part-time, %</i>	24,4	26,2	28,1	28,8	1,6
<b>Karlar <i>Males</i></b>	<b>96.800</b>	<b>93.600</b>	<b>86.600</b>	<b>86.100</b>	<b>2.200</b>
Starfandi, % <i>Employed, %</i>	100,0	100,0	100,0	100,0	•
Í fullu starfi, % <i>Employed full-time, %</i>	87,6	87,1	85,0	83,7	1,9
Í hlutastarfi, % <i>Employed part-time, %</i>	12,4	12,9	15,0	16,3	1,9
<b>Konur <i>Females</i></b>	<b>79.500</b>	<b>81.500</b>	<b>79.900</b>	<b>79.500</b>	<b>2.300</b>
Starfandi, % <i>Employed, %</i>	100,0	100,0	100,0	100,0	•
Í fullu starfi, % <i>Employed full-time, %</i>	62,4	59,3	58,8	57,5	2,7
Í hlutastarfi, % <i>Employed part-time, %</i>	37,6	40,7	41,2	42,5	2,7

**Skýringar** Notes: Hlutföll eru reiknuð af fjöldatölum áður en þær eru námundaðar að næsta hundraði. *Percentage distribution is calculated before total figures are rounded to the closest hundred.*

**Tafla 4. Atvinnuleysi eftir aldri á 4. ársfjórðungi**  
**Table 4. Unemployment rate by age groups in 4<sup>th</sup> quarter**

Hlutfall <i>Percent</i>	4. ársfjórðungur <i>4<sup>th</sup> quarter</i>				Öryggisbil <i>CI</i>
	2007	2008	2009	2010	
<b>Alls <i>Total</i></b>	<b>1,9</b>	<b>4,0</b>	<b>6,7</b>	<b>7,4</b>	<b>1,0</b>
16–24 ára <i>years</i>	6,2	10,8	16,1	15,4	3,5
25–54 ára <i>years</i>	1,2	2,9	5,6	6,6	1,2
55–74 ára <i>years</i>	0,8	2,3	3,2	3,8	1,6

**Skýringar** *Notes:* Hlutföll eru reiknuð af fjöldatölum áður en þær eru námundaðar að næsta hundraði. *Percentage distribution is calculated before total figures are rounded to the closest hundred.*

**Tafla 5. Við vinnu á 4. ársfjórðungi**  
**Table 5. At work in 4<sup>th</sup> quarter**

Hlutfall <i>Percent</i>	4. ársfjórðungur <i>4<sup>th</sup> quarter</i>				Öryggisbil <i>CI</i>
	2007	2008	2009	2010	
<b>Starfandi <i>Employment rate</i></b>	<b>80,1</b>	<b>78,2</b>	<b>74,9</b>	<b>74,0</b>	<b>1,4</b>
Við vinnu af starfandi					
<i>At work of total employed</i>	91,3	93,0	93,7	91,7	1,5
Við vinnu af mannfjölda					
<i>At work of total population</i>	73,3	72,8	70,3	67,9	1,6

**Skýringar** *Notes:* Hlutföll eru reiknuð af fjöldatölum áður en þær eru námundaðar að næsta hundraði. *Percentage distribution is calculated before total figures are rounded to the closest hundred.*

Hagtíðindi  
Statistical Series

96. árg. • 3. tbl.  
ISSN 0019-1078

Laun, tekjur og vinnumarkaður  
*Wages, income and labour market*

2011:1

ISSN 1670-4495 (prentútgáfa *print edition*) • ISSN 1670-4509 (vefútgáfa *PDF*)

Verð kr. *Price ISK* 900 • € 7

Umsjón *Supervision* Ólafur Már Sigurðsson • olafur.sigurdsson@hagstofa.is

Lárus Blöndal • larus.blondal@hagstofa.is

Sími *Telephone* (+354) 528 1000

Bréfasími *Fax* (+354) 528 1099

© Hagstofa Íslands *Statistics Iceland* • Borgartúni 21a 150 Reykjavík Iceland

Öllum eru heimil afnot af ritinu. Vinsamlegast getið heimildar. *Please quote the source.*

[www.hagstofa.is/hagtidindi](http://www.hagstofa.is/hagtidindi) [www.statice.is/series](http://www.statice.is/series)