

Laun á almennum vinnumarkaði 2010

Earnings in the private sector 2010

Samantekt Regluleg laun á almennum vinnumarkaði voru 348 þúsund krónur að meðaltali árið 2010. Miðgildi reglulegra launa var 294 þúsund krónur og því var helmingur launamanna með laun undir þeirri upphæð. Algengast var að regluleg laun væru á bilinu 175–225 þúsund krónur og var rúmlega fimmtungur launamanna með laun á því bili.

Ef eingöngu eru skoðaðir fullvinnandi launamenn voru regluleg laun þeirra 381 þúsund krónur á mánuði að meðaltali og var miðgildi þeirra 321 þúsund krónur. Regluleg heildarlaun voru 409 þúsund krónur að meðaltali og miðgildið var 363 þúsund krónur. Heildarlaun voru 438 þúsund krónur að meðaltali og miðgildi þeirra var 391 þúsund krónur. Greiddar stundir voru að meðaltali 43,2 á viku.

Árið 2010 voru regluleg laun fullvinnandi launamanna í hæsta fjórðungi launadreifingar 3,1 sinnum hærra en regluleg laun launamanna í lægsta fjórðungi. Fjórðungastuðull heildarlauna var 2,7 og lækkar frá fyrra ári, en þá var hann 2,8. Árið 2008 var hann 3,3. Þetta gefur vísbendingu um að dreifing launa á almennum vinnumarkaði sé enn að minnka.

Í þessu Hagtíðindahefti má meðal annars finna ítarlega umfjöllun um laun, vinnutíma og launadreifingu eftir starfsstéttum, atvinnugreinum og kyni. Þá er einnig gerð grein fyrir samsetningu gagnasafnsins sem niðurstöðurnar byggja á.

Laun á almennum vinnumarkaði

Lýsing á launastigi Laun á almennum vinnumarkaði eru meðallaun í ákveðnum atvinnugreinum, starfsstéttum og störfum og byggja niðurstöður á gögnum úr launarannsókn Hagstofu Íslands sem nær til tæplega 30 þúsund launamanna á almennum vinnumarkaði. Laun á almennum vinnumarkaði lýsa ekki launaþróun miðað við fasta samsetningu líkt og vísitala launa, heldur launastigi í krónum miðað við samsetningu vinnumarkaðarins hverju sinni.

Regluleg laun Regluleg laun eru laun fyrir umsaminn vinnutíma á mánuði, hvort sem um er að ræða dagvinnu eða vaktavinnu. Þau eru reiknuð bæði fyrir fullvinnandi launamenn og starfsfólk í hlutastarfi. Laun einstaklinga í hlutastarfi eru umreiknuð í fullt starf. Regluleg laun á almennum vinnumarkaði voru að meðaltali 348 þúsund krónur árið 2010, 381 þúsund krónur hjá fullvinnandi launamönnum og 260 þúsund krónur hjá fólki í hlutastarfi.

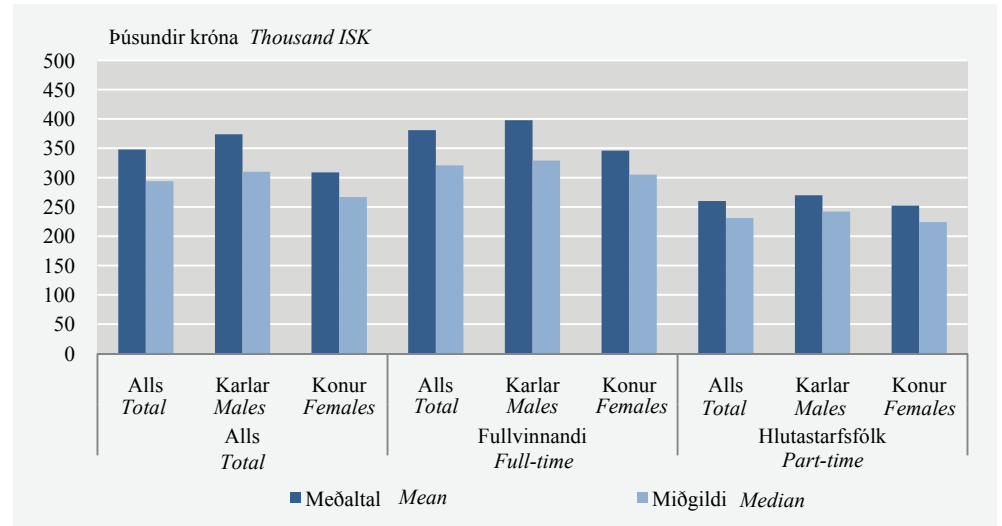
Regluleg laun karla voru 374 þúsund krónur að meðaltali, 398 þúsund krónur hjá fullvinnandi körlum og 270 þúsund hjá körlum í hlutastarfi. Regluleg laun kvenna voru 309 þúsund krónur að meðaltali, 346 þúsund hjá fullvinnandi konum og 252



þúsund hjá konum í hlutastarfi. Á mynd 1 má sjá meðaltal og miðgildi reglulegra launa karla og kvenna, bæði þeirra sem voru í hlutastarfi og þeirra sem voru fullvinnandi árið 2010.

Mynd 1. Regluleg laun eftir vinnutíma

Figure 1. Regular salaries by working hours

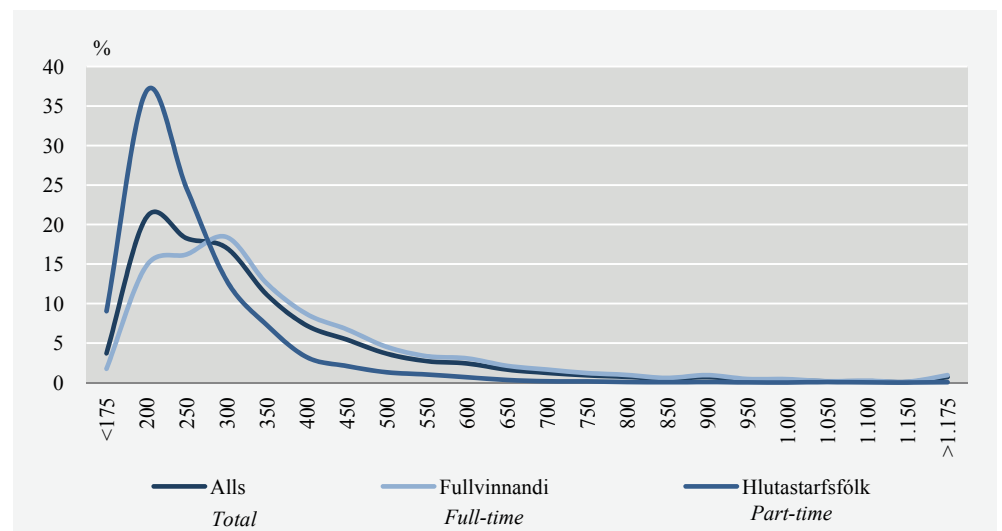


Dreifing reglulegra launa er minni hjá hlutastarfsfólki.

Eins og áður sagði eru regluleg laun starfsfólks í hlutastarfi umreiknuð í fullt starf. Laun fullvinnandi launamanna eru mun dreifðari en laun hlutastarfsfólks. Á mynd 2 má sjá að rúmlega 70% starfsfólks í hlutastarfi voru með regluleg laun undir 275 þúsundum en það sama gildi um þriðjung fullvinnandi launamanna.

Mynd 2. Dreifing reglulegra launa eftir vinnutíma

Figure 2. Distribution of regular salaries by working hours



Regluleg heildarlaun

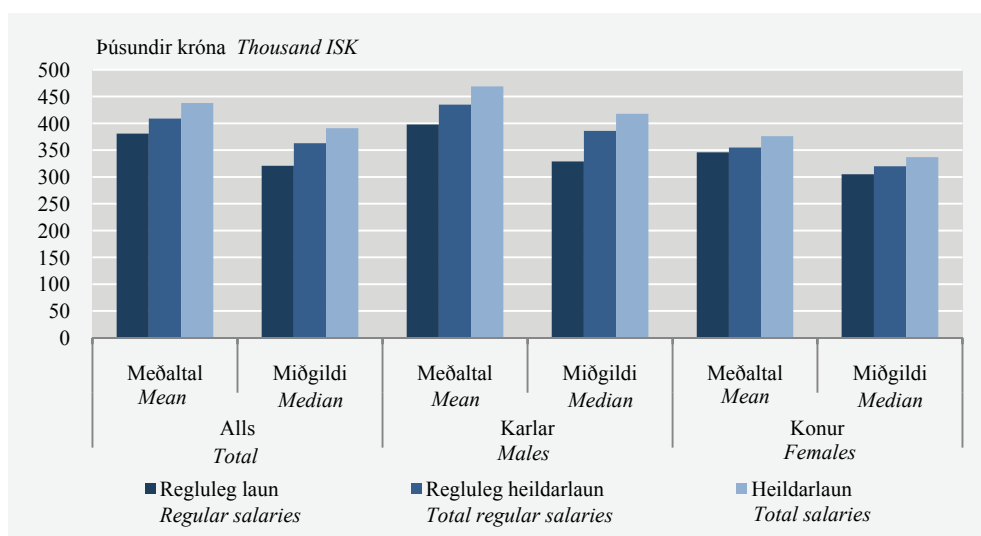
Regluleg heildarlaun eru regluleg laun að viðbættum greiðslum vegna tilfallandi yfirvinnu og fyrirframgreiddrar uppmælingar. Regluleg heildarlaun eru einungis reiknuð fyrir fullvinnandi launamenn. Eins og sést á mynd 3 voru regluleg heildarlaun 409 þúsund krónur að meðaltali árið 2010, 435 þúsund krónur hjá körlum og 355 þúsund krónur hjá konum.

Heildarlaun Heildarlaun eru regluleg heildarlaun að viðbættum ýmsum greiðslum sem ekki eru gerðar upp á hverju útborgunartímabili að frátöldum akstursgreiðslum og hlunnindum. Dæmi um slíkar greiðslur eru desemberuppbót, frammistöðutengdar greiðslur, ákvæðisgreiðslur og eingreiðslur. Heildarlaun eru einungis reiknuð fyrir fullvinnandi launamenn. Heildarlaun voru 438 þúsund krónur að meðaltali á mánuði árið 2010, 469 þúsund krónur hjá körlum og 376 þúsund krónur hjá konum.

Meðaltal hærra en miðgildi Eins og sjá má á mynd 3 er miðgildi allra launahugtaka lægra en meðaltal þeirra. Það má meðal annars skýra með því að kjarasamningar tryggja ákveðin lágmarkskjör en þeir kveða ekki á um hámarkskjör. Því eru fleiri útgildi til hækkunar meðaltals en lækkunar.

Mynd 3. Meðaltal og miðgildi launa fullvinnandi launamanna

Figure 3. Mean and median earnings for full-time employees



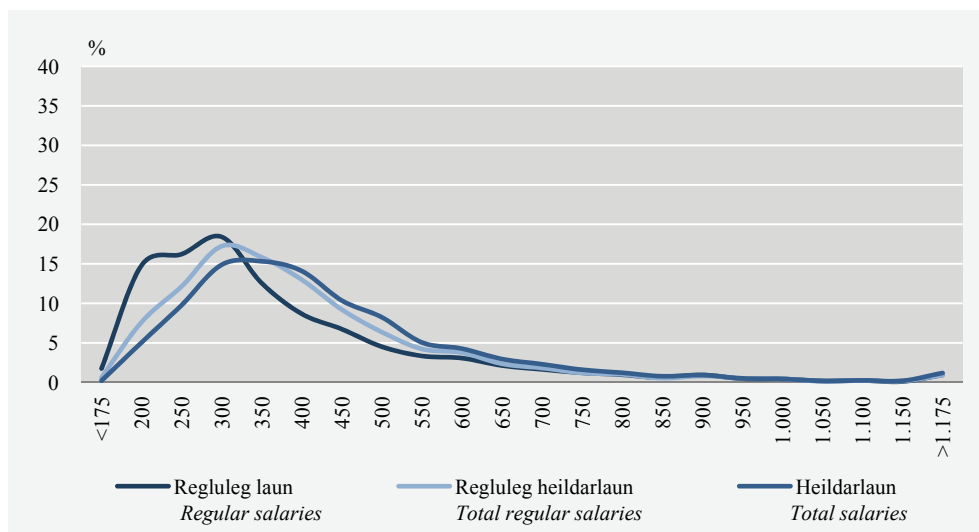
Greiddar stundir Greiddar stundir er samanlagður fjöldi greiddra stunda á viku í fullu starfi hvort heldur sem er í dag-, vakta- eða yfirvinnu. Greiddar stundir voru 43,2 að meðaltali árið 2010 hjá fullvinnandi launamönnum, 44,1 hjá körlum og 41,4 hjá konum.

71% launamanna eru með regluleg laun á bilinu 175–425 þúsund krónur

Á mynd 4 á næstu síðu má sjá dreifingu reglulegra launa, reglulegra heildarlauna og heildarlauna hjá fullvinnandi launamönnum árið 2010. Þar má sjá að flestir launamenn eru með regluleg laun á bilinu 175–425 þúsund krónur, eða 71%. Þungi reglulegra heildarlauna og heildarlauna liggur þó heldur ofar, eða á bilinu 225–475 þúsund krónur. Þannig eru 67% með regluleg heildarlaun á því bili og 64% eru með heildarlaun á sama bili.

Mynd 4. Dreifing launa hjá fullvinnandi launamönnum

Figure 4. Distribution of earnings for full-time employees



Hlutfall undir meðaltali

Hagstofan birtir upplýsingar í veftöflum á vef sínum um meðaltal, miðgildi, neðri og efri fjórðungsmörk launa. Þá eru gefnar upplýsingar um hlutfall launamanna undir meðaltali og fjórðungastuðul. Mynd 3 hér á undan sýnir að meðaltal launa er alltaf hærra en miðgildi þeirra og mynd 4 sýnir að dreifing launa er skekkt til hægri. Ef meðaltal og miðgildi launa væri það sama væri helmingur launamanna með laun undir meðaltali og helmingur með laun yfir meðaltali. Árið 2010 voru 63% fullvinnandi launamanna með heildarlaun undir meðaltali, árið 2009 var samsvarandi hlutfall 64% en árið 2008 var það 66%.

Fjórðungastuðull

Fjórðungastuðull byggir á hlutfalli á milli veginnar launasummu þeirra sem tilheyra efsta fjórðungi launastigans og þeirra sem tilheyra neðsta fjórðungi. Í töflu 1 má sjá að vegin launasumma heildarlauna fullvinnandi launamanna á almennum vinnu- markaði sem tilheyrðu efsta fjórðungi var 2,7 sinnum hærri en vegin launasumma þeirra sem tilheyrðu neðsta fjórðungi árið 2010. Samsvarandi fjórðungastuðull fyrir árið 2009 var 2,8 og 3,3 fyrir árið 2008.

Tafla 1. Fjórðungastuðull fullvinnandi launamanna

Table 1. Quartile share ratio for full-time employees

Ár Year	Regluleg laun Regular salaries	Regluleg heildarlaun Total regular salaries	Heildarlaun Total salaries
2005	3,2	2,6	3,0
2006	3,3	2,7	3,1
2007	3,4	2,7	3,2
2008	3,4	2,7	3,3
2009	3,2	2,7	2,8
2010	3,1	2,6	2,7

Laun hækka frá fyrra ári

Þrátt fyrir að gagnasafninu, sem laun á almennum vinnumarkaði byggja á, sé ekki haldið föstu á milli ára má draga almennar ályktanir um breytingar á milli ára. Þannig hafa regluleg laun hækkað um 4% á almennum vinnumarkaði á milli ára. Sama gildir um fullvinnandi launamenn en regluleg heildarlaun þeirra hafa hækkað um 5% og heildarlaun um 4%. Heildarfjöldi greiddra stunda jókst lítillega. Umfjöllun um samsetningu gagnasafnsins er að finna á blaðsíðu 23.

Breytingar á gagnasafninu

Á milli áráanna 2008 og 2009 urðu miklar breytingar á íslenskum vinnumarkaði sem endurspegluðust í gagnasafni launarannsóknar Hagstofu Íslands. Gerð var stuttlega grein fyrir þeim breytingum á síðastliðnu ári í Hagtíðindum um laun á almennum vinnumarkaði 2009¹. Á milli áráanna 2009 og 2010 hefur vinnumarkaðurinn verið stöðugri og því eru breytingar á gagnasafninu sem rekja má til breyttrar samsetningar á vinnumarkaði óverulegar.

Laun fullvinnandi á almennum vinnumarkaði eftir starfsstétt

Meðaltal reglulegra launa stjórnenda var 713 þúsund krónur og verkafólks 255 þúsund krónur

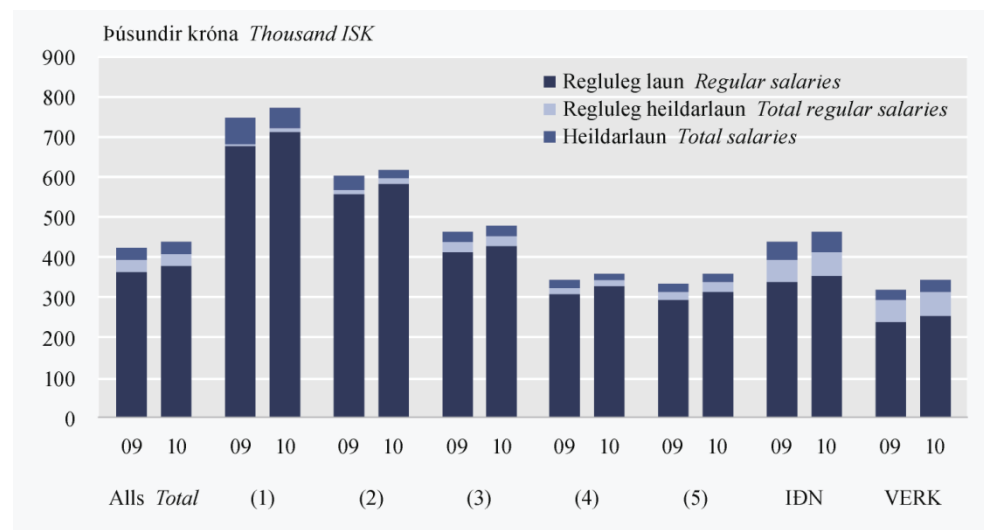
Árið 2010 voru stjórnendur með hæst laun allra starfsstétta. Regluleg laun þeirra voru 713 þúsund krónur að meðaltali á mánuði, regluleg heildarlaun 721 þúsund krónur og heildarlaun 772 þúsund krónur. Laun voru að jafnaði lægst hjá verkafólki, en regluleg laun þeirra voru 255 þúsund krónur að meðaltali, regluleg heildarlaun voru 313 þúsund krónur og heildarlaun 342 þúsund krónur. Greiddar stundir voru flestar hjá verkafólki eða 46,3 stundir að meðaltali á viku en færstar hjá stjórnendum og sérfræðingum 39,8. Hafa ber í huga að fastlaunasamningar eru algengir hjá stjórnendum og sérfræðingum en í slíkum samningum felst meðal annars að ekki er greitt sérstaklega fyrir yfirvinnu. Þetta hefur í för með sér að raunverulegur vinnutími er ekki skráður og því geta vinnustundir verið vanmetnar hjá þessum hópi.

Yfirvinna mest hjá verkafólki og iðnaðarmönnum

Á mynd 5 má sjá laun eftir starfsstétt árin 2009 og 2010. Súluinni er skipt í þrennt. Neðsti hlutinn sýnir regluleg laun og næsti hluti sýnir þá upphæð sem bætist við í reglulegum heildarlaunum. Efsti hlutinn sýnir svo þann hluta sem bætist ofan á regluleg heildarlaun til að fá heildarlaun. Þannig sýnir súlan í heild sinni skiptingu heildarlauna í starfsstéttinni. Þar má sjá að munur á reglulegum launum og reglulegum heildarlaunum var mestur hjá iðnaðarmönnum og verkafólki árið 2010. Þessi munur felst fyrst og fremst í fjölda greiddra yfirvinnustunda.

Mynd 5. Laun fullvinnandi launamanna eftir starfsstétt

Figure 5. Earnings by occupational group for full-time employees



Skýringar Notes: Alls Total; (1) Stjórnendur Managers; (2) Sérfræðingar Professionals; (3) Tæknar og sérmenntað starfsfólk Technicians and associate professionals; (4) Skrifstofufólk Clerks; (5) Þjónustu-, sölu- og afgreiðslufólk Service workers and shop and market sales; (IÐN) Iðnaðarmenn Craft workers; (VERK) Verkafólk General, machine and specialised workers.

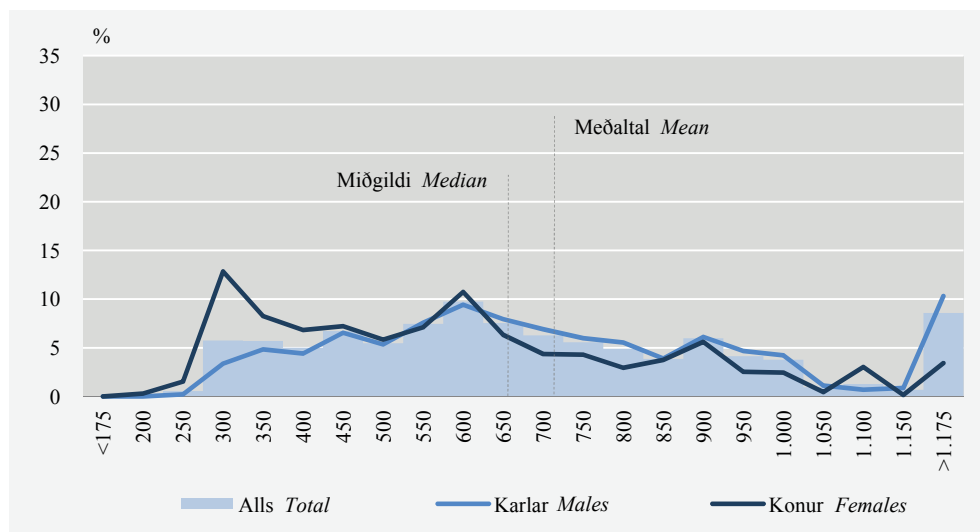
¹ <http://www.hagstofa.is/Utgafor/Utgafor-efrir-efni/Laun,-tekjur-og-vinnumarkadur>.

- Óreglulegar greiðslur aukast að nýju hjá iðnaðarmönnum* Þegar regluleg heildarlaun og heildarlaun eru borin saman á mynd 5 hér að framan sést að munurinn er mestur hjá stjórnendum og iðnaðarmönnum. Munurinn á reglulegum heildarlaunum og heildarlaunum getur legið í ýmsum greiðslum sem ekki eru gerðar upp á hverju útborgunartímabili, svo sem frammistöðutengdra greiðslna, hlutdeildar í hagnaði fyrirtækja og uppgjörs á uppmælingum. Þessar greiðslur halda áfram að dragast saman frá fyrra ári, sérstaklega hjá stjórnendum og sérfræðingum. Þó eykst hlutfall þessara greiðslna lítillega á ný hjá iðnaðarmönnum eftir nokkurn samdrátt á árinu 2009. Þetta bendir til þess að hlutfall uppmælinga í launum þeirra sé að aukast að nýju.
- Greiddar stundir standa í stað* Eins og áður hefur komið fram er launum á almennum vinnumarkaði ekki ætlað að lýsa breytingum á launum miðað við fasta samsetningu úrtaksins en þó geta niðurstöður gefið ákveðnar vísbendingar um breytingar á launum og vinnutíma. Á milli árana 2009 og 2010 stóðu greiddar stundir nánast í stað, en nokkur samdráttur varð á milli árana 2008 og 2009.
- Laun hækka hjá öllum starfsstéttum* Regluleg laun allra starfsstétta hækkuðu um 3–8% frá fyrra ári. Mest hækkuðu laun hjá afgreiðslufólki en minnst hjá tæknum. Heildarlaun hækkuðu á bilinu 2–7%, minnst hjá sérfræðingum en mest hjá verkafólki og afgreiðslufólki.
- Regluleg laun stjórnenda* Regluleg laun stjórnenda voru 713 þúsund krónur að meðaltali á mánuði árið 2010 og var miðgildi þeirra 653 þúsund krónur. Þegar algengustu laun karla og kvenna eru skoðuð má sjá að rúmlega 10% karla voru með hærri regluleg laun en 1.175 þúsund krónur og var það stærsti hópur karla á ákveðnu launabili. Hins vegar var algengast að regluleg laun kvenna væru á bilinu 275–325 þúsund krónur og voru 13% kvenna í stjórnendastöðu með laun á því bili.
- Meðaltal reglulegra launa karla í hópi stjórnenda var 748 þúsund krónur og miðgildi þeirra 677 þúsund krónur. Regluleg laun kvenna í hópi stjórnenda voru að meðaltali 610 þúsund krónur og miðgildi þeirra 576 þúsund krónur.
- Við samanburð á dreifingu launa árið 2010 kemur í ljós að dreifing reglulegra launa stjórnenda var töluvert meiri en dreifing launa annarra starfsstétta. Þannig má sjá í töflu 2 á blaðsíðu 15 að fjórðungastuðull reglulegra launa stjórnenda var 3,1 en næst á eftir komu tæknar með fjórðungastuðulinn 2,3. Skýrist þessi mikla dreifing meðal annars af uppbyggingu starfaflokkunarkerfisins ÍSTARF95, sem starfsstéttir byggja á, en í hópi stjórnenda má bæði finna æðstu stjórnendur fyrirtækja og yfirmenn deilda.

Mynd 6 sýnir dreifingu reglulegra launa stjórnenda árið 2010. Stöplarnir sýna dreifingu launa óháð kyni en línurnar sýna dreifingu launa karla annars vegar og kvenna hins vegar. Lóðréttu línurnar sýna meðaltal og miðgildi allra, óháð kyni.

Mynd 6. Dreifing á reglulegum launum fullvinnandi stjórnenda

Figure 6. Distribution of full-time managers' regular salaries



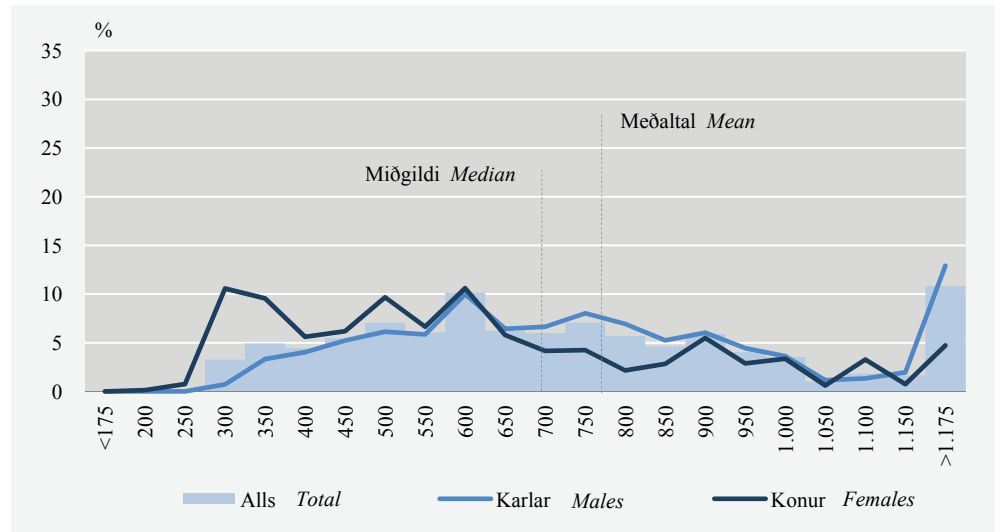
Heildarlaun stjórnenda

Meðaltal heildarlauna hjá stjórnendum árið 2010 var 772 þúsund krónur á mánuði og miðgildi 693 þúsund krónur. Hlutfallslega hefur fækkað í hópi stjórnenda sem eru með hærri heildarlaun en 1.175 þúsund á mánuði. Árið 2009 voru 16% karlkyns stjórnenda með heildarlaun yfir 1.175 þúsund á mánuði en árið 2010 var samsvarandi hlutfall komið niður í 13%. Hlutfall kvenna með heildarlaun yfir 1.175 þúsund krónur hækkaði hins vegar úr 3% í 5%. Þá má sjá að jafnt hlutfall karla og kvenna er með laun á bilinu 575–625 þúsund krónur eða rúmlega 10% í hvorum hópi.

Heildarlaun karlkyns stjórnenda voru 817 þúsund krónur að meðaltali og miðgildi þeirra var 736 þúsund krónur. Meðaltal heildarlauna kvenna var 641 þúsund krónur og miðgildi 586 þúsund krónur. Greiddar stundir stjórnenda voru 39,8 stundir að meðaltali á viku, 39,9 stundir hjá körlum og 39,4 hjá konum. Hafa ber í huga að margir stjórnendur eru með fastlaunasamninga en í slíkum samningum felst meðal annars að ekki er greitt sérstaklega fyrir yfirvinnu. Þetta hefur í för með sér að raunverulegur vinnutími er ekki skráður og því geta vinnustundir verið vanmetnar hjá þessum hópi.

Mynd 7. Dreifing á heildarlaunum fullvinnandi stjórnenda

Figure 7. Distribution of full-time managers' total salaries



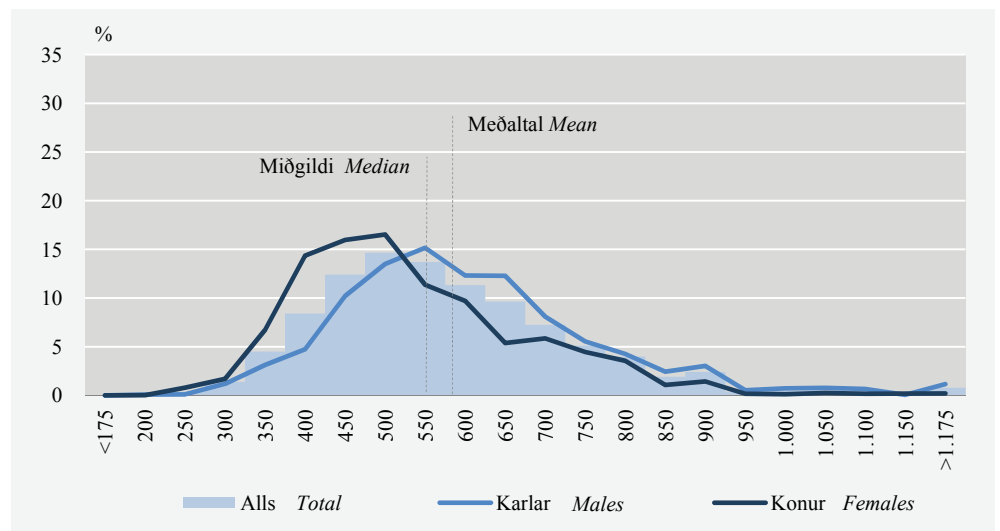
Regluleg laun sérfræðinga

Regluleg laun sérfræðinga voru 581 þúsund krónur að meðaltali á mánuði árið 2010 og miðgildi 551 þúsund krónur. Á mynd 8 má sjá að ríflega helmingur sérfræðinga, bæði karla og kvenna, voru með regluleg laun á bilinu 425–625 þúsund krónur.

Karlur í hópi sérfræðinga voru með 609 þúsund krónur í regluleg laun að meðaltali og miðgildi var 583 þúsund krónur. Meðaltal reglulegra launa kvenna var 535 þúsund krónur og miðgildi 504 þúsund krónur.

Mynd 8. Dreifing á reglulegum launum fullvinnandi sérfræðinga

Figure 8. Distribution of full-time professionals' regular salaries



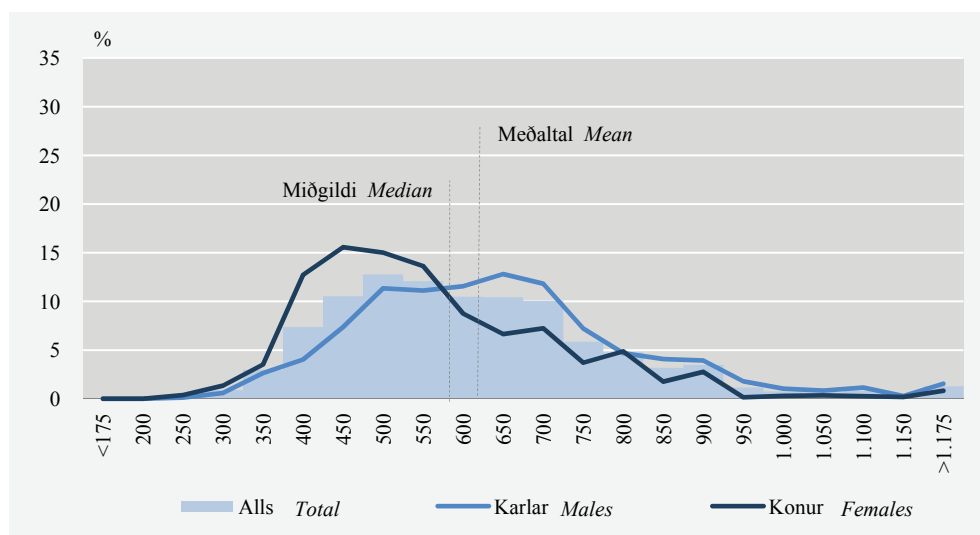
Heildarlaun sérfræðinga

Árið 2010 voru heildarlaun sérfræðinga 619 þúsund krónur að meðaltali á mánuði og miðgildi 589 þúsund krónur. Dreifing heildarlauna sérfræðinga var nokkuð flöt eins og sjá má á mynd 9 á næstu síðu. Þannig voru rúmlega 10% sérfræðinga með heildarlaun á hverju bili sex samliggjandi launabila, það er frá 425 þúsundum króna til 725 þúsund króna.

Heildarlaun karla voru 651 þúsund krónur að meðaltali og miðgildi 628 þúsund krónur. Meðal kvenna voru heildarlaun 567 þúsund krónur að meðaltali og miðgildi 531 þúsund krónur. Greiddar stundir á viku voru 39,8 að meðaltali hjá sérfræðingum, 39,9 hjá körlum og 39,6 hjá konum. Líkt og hjá stjórnendum eru fastlaunasamningar algengir í hópi sérfræðinga.

Mynd 9. Dreifing á heildarlaunum fullvinnandi sérfræðinga

Figure 9. Distribution of full-time professionals' total salaries



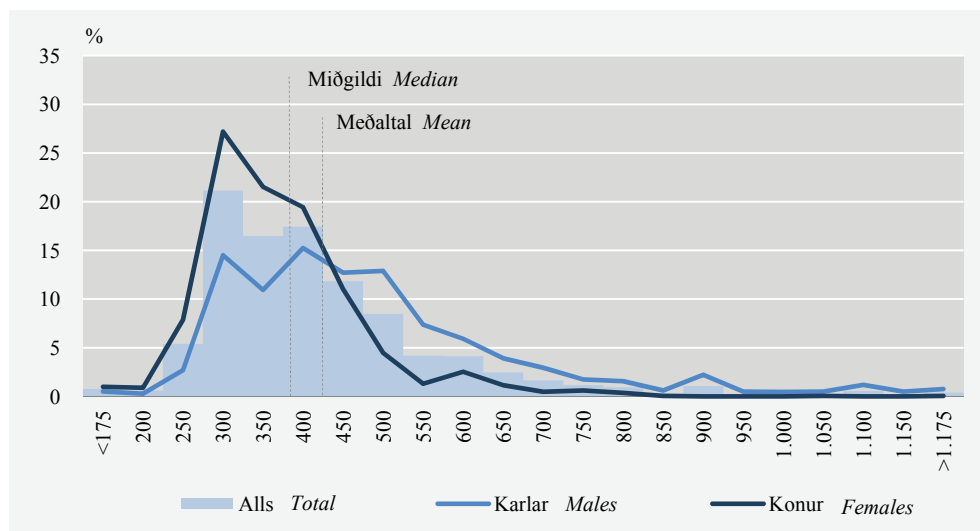
Regluleg laun tækna og sérmenntaðs starfsfólks

Regluleg laun tækna voru 429 þúsund krónur að meðaltali á mánuði árið 2010. Miðgildi reglulegra launa var 389 þúsund krónur. Fimmtungur tækna voru með regluleg laun á bilinu 275–325 þúsund krónur.

Regluleg laun karla voru 492 þúsund krónur að meðaltali og miðgildi þeirra var 453 þúsund krónur. Regluleg laun kvenna voru 373 þúsund krónur og miðgildi 353 þúsund krónur. Launadreifing kynjanna var nokkuð ólík í þessari starfsstétt, en um 90% kvenna voru með regluleg laun undir 475 þúsund krónum á móti tæplega 60% karla.

Mynd 10. Dreifing á reglulegum launum fullvinnandi tækna

Figure 10. Distribution of full-time technicians' regular salaries



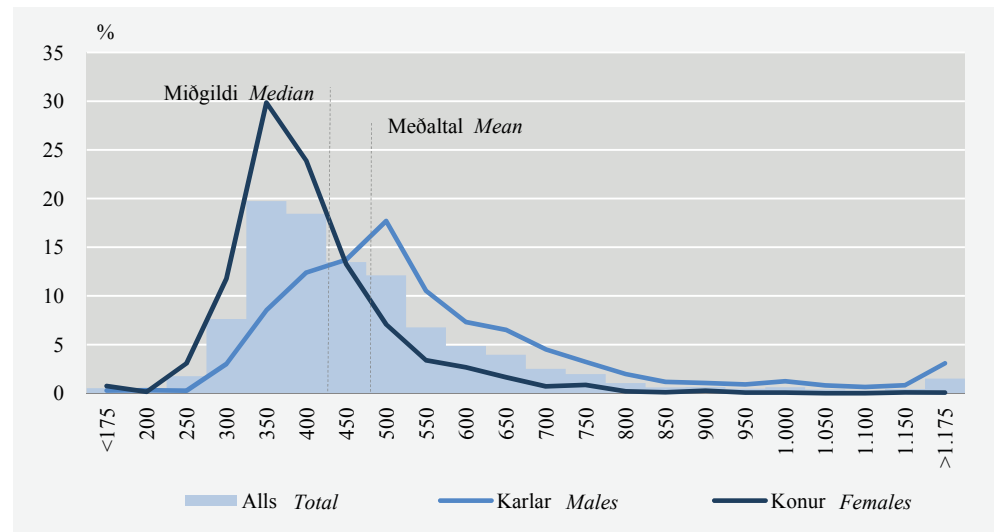
Heildarlaun tækna og sérmenntaðs starfsfólks

Heildarlaun tækna voru 478 þúsund krónur að meðaltali á mánuði árið 2010 og miðgildi 429 þúsund. Dreifing heildarlauna hjá tæknum var nokkuð mikil miðað við aðrar stéttir og var fjórðungastuðull heildarlauna þeirra 2,2 sem er hærri stuðull en hjá öðrum stéttum að stjórnendum undanskildum. Þá voru 63% þeirra með heildarlaun undir meðaltali sem er herra hlutfall en hjá öðrum starfsstéttum.

Heildarlaun karla voru 560 þúsund krónur að meðaltali og miðgildið 504 þúsund krónur. Konur voru með 403 þúsund krónur í heildarlaun að meðaltali og miðgildið 384 þúsund krónur. Greiddar stundir voru 40,4 að meðaltali á viku hjá tæknum, 41,3 hjá körlum og 39,7 hjá konum.

Mynd 11. Dreifing á heildarlaunum fullvinnandi tækna

Figure 11. Distribution of full-time technicians' total salaries



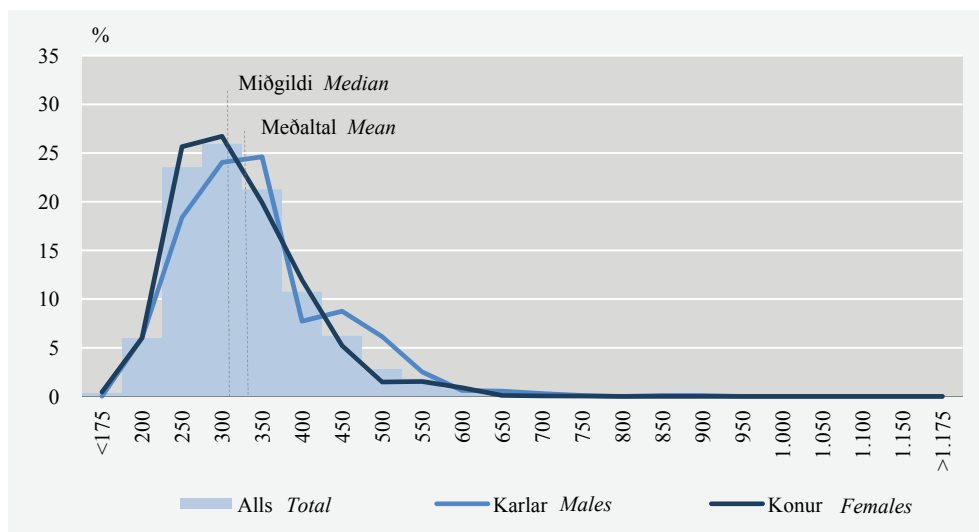
Regluleg laun skrifstofufólks

Regluleg laun voru 327 þúsund krónur að meðaltali á mánuði hjá skrifstofufólki árið 2010 og miðgildið var 310 þúsund krónur. Tæplega helmingur skrifstofufólks er með regluleg laun á bilinu 275–375 þúsund krónur og gildir það bæði um karla og konur.

Meðaltal reglulegra launa hjá körlum var 342 þúsund krónur og miðgildið 326 þúsund krónur. Regluleg laun kvenna voru 320 þúsund krónur að meðaltali og miðgildið 305 þúsund krónur. Á mynd 12 á næstu síðu má sjá dreifingu reglulegra launa skrifstofufólks.

Mynd 12. Dreifing á reglulegum launum fullvinnandi skrifstofufólks

Figure 12. Distribution of full-time clerks' regular salaries



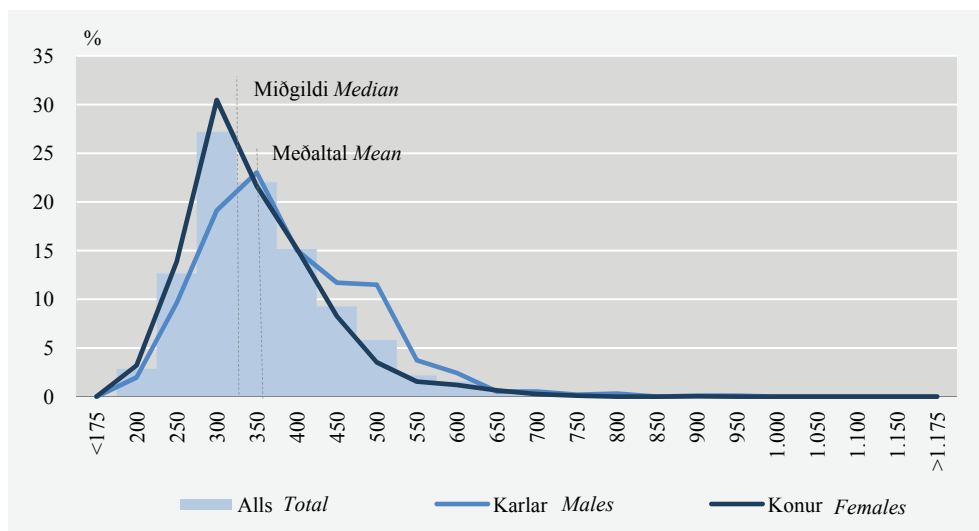
Heildarlaun skrifstofufólks

Árið 2010 voru heildarlaun skrifstofufólks 358 þúsund krónur að meðaltali á mánuði og miðgildi var 338 þúsund krónur. Meirihluti skrifstofufólks eða $\frac{3}{4}$ hlutar hennar voru konur eins og sjá má á mynd 35 á blaðsíðu 26. Launadreifing stéttarinnar er frekar lítil og var fjórðungastuðull heildarlauna þeirra 1,9 sem er jafn fjórðungastuðli iðnaðarmanna sem samanstendur nánast eingöngu af karlmönnum.

Karlar voru að meðaltali með 384 þúsund krónur í heildarlaun og miðgildið 367 þúsund. Heildarlaun kvenna voru að meðaltali 347 þúsund krónur og miðgildið var 329 þúsund krónur. Greiddar stundir á viku hjá skrifstofufólki voru 40,2. Hjá körlum voru greiddar stundir 41,3 að meðaltali og 39,8 hjá konum.

Mynd 13. Dreifing á heildarlaunum fullvinnandi skrifstofufólks

Figure 13. Distribution of full-time clerks' total salaries



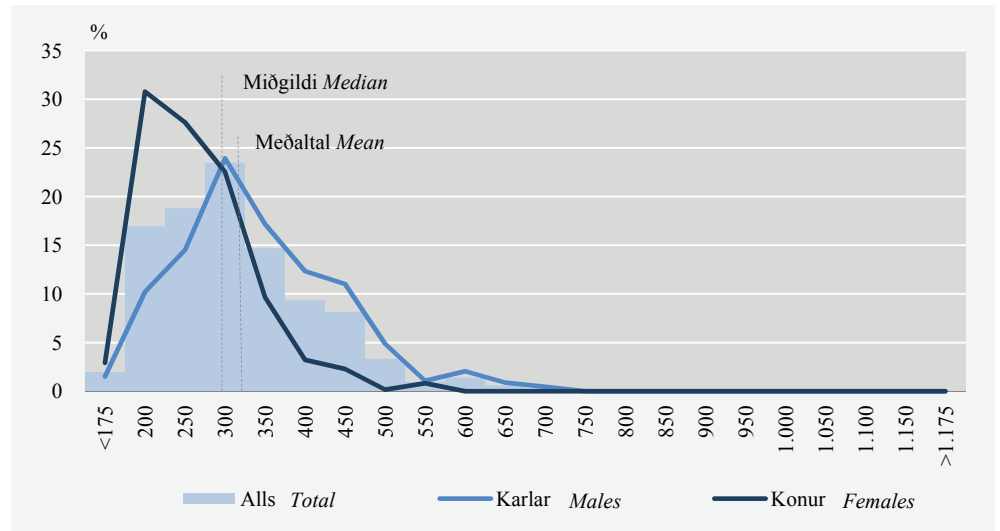
Regluleg laun þjónustu-, sölu- og afgreiðslufólks

Regluleg laun afgreiðslufólks voru 315 þúsund krónur að meðaltali á mánuði árið 2010 og miðgildið 299 þúsund krónur. Um 60% kvenna og 25% karla voru með regluleg laun lægri en 275 þúsund krónur.

Meðaltal reglulegra launa var 340 þúsund krónur hjá körlum og miðgildi 324 þúsund krónur. Regluleg laun kvenna voru að meðaltali 263 þúsund og miðgildið 254 þúsund krónur.

Mynd 14. Dreifing á reglulegum launum fullvinnandi afgreiðslufólks

Figure 14. Distribution of full-time service workers' regular salaries



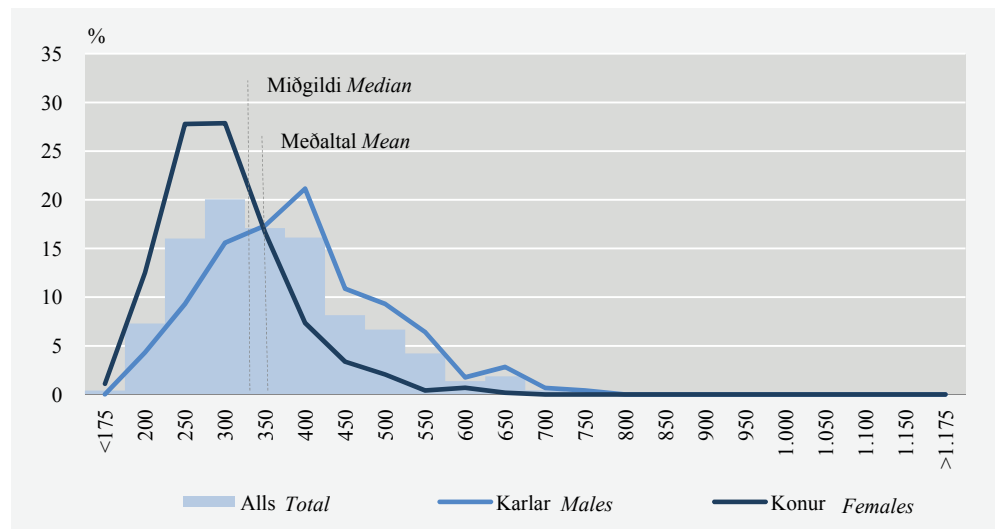
Heildarlaun þjónustu-, sölu- og afgreiðslufólks

Árið 2010 voru heildarlaun afgreiðslufólks að meðaltali 358 þúsund krónur á mánuði. Miðgildi heildarlauna þeirra var 342 þúsund krónur. Tæplega 70% kvenna voru með heildarlaun undir 325 þúsund krónum en 30% karla.

Karlur voru með 391 þúsund krónur í heildarlaun að meðaltali og miðgildið 385 þúsund krónur. Samsvarandi tölur voru 301 þúsund krónur og 289 þúsund krónur hjá konum. Greiddar stundir voru 42,5, 42,7 hjá körlum og 42,0 hjá konum.

Mynd 15. Dreifing á heildarlaunum fullvinnandi afgreiðslufólks

Figure 15. Distribution of full-time service workers' total salaries

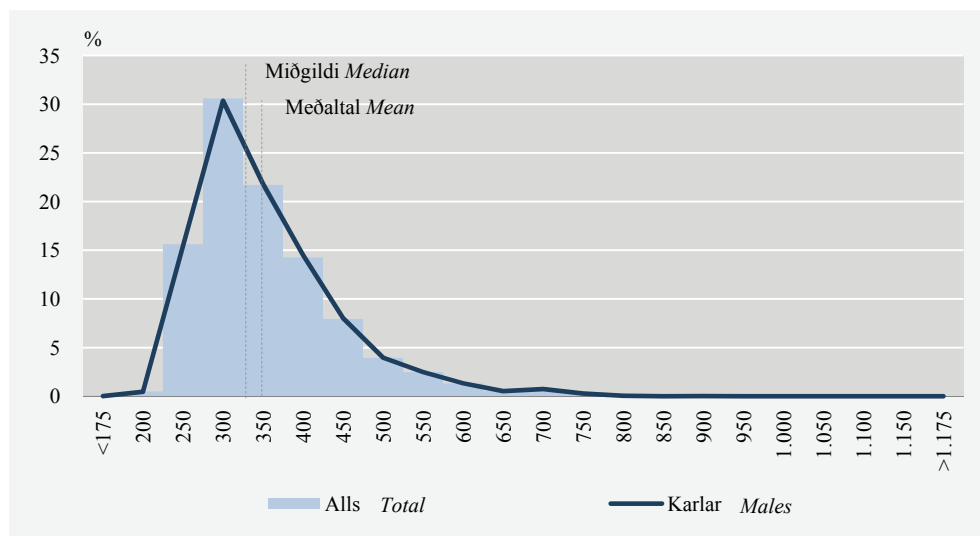


Regluleg laun iðnaðarmanna Regluleg laun iðnaðarmanna voru 352 þúsund krónur að meðaltali á mánuði og miðgildið 328 þúsund krónur.

Regluleg laun karla voru 353 þúsund krónur að meðaltali og miðgildi launa þeirra var 329 þúsund krónur. Meðaltal reglulegra launa kvenna var 304 þúsund og miðgildi þeirra var 283 þúsund krónur. Þar sem fáar konur tilheyra starfsstéttinni er dreifing á launum kvenna ekki sýnd en laun kvenna vega inn í heildartölurnar.

Mynd 16. Dreifing á reglulegum launum fullvinnandi iðnaðarmanna

Figure 16. Distribution of full-time craft workers' regular salaries

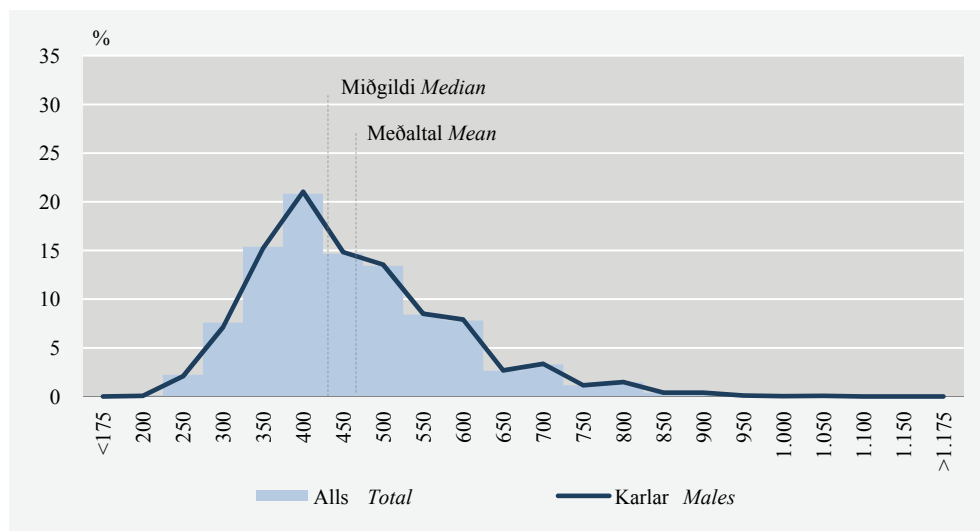


Heildarlaun iðnaðarmanna Heildarlaun iðnaðarmanna voru að meðaltali 462 þúsund krónur á mánuði og miðgildið 437 þúsund krónur.

Heildarlaun karla voru 464 þúsund krónur að meðaltali á mánuði og miðgildi þeirra var 438 þúsund krónur. Heildarlaun kvenna voru 342 þúsund krónur að meðaltali og miðgildi þeirra var 322 þúsund krónur. Meðalfjöldi greiddra stunda voru 44,8 á viku, 44,9 hjá körlum og 41,5 hjá konum.

Mynd 17. Dreifing á heildarlaunum fullvinnandi iðnaðarmanna

Figure 17. Distribution of full-time craft workers' total salaries



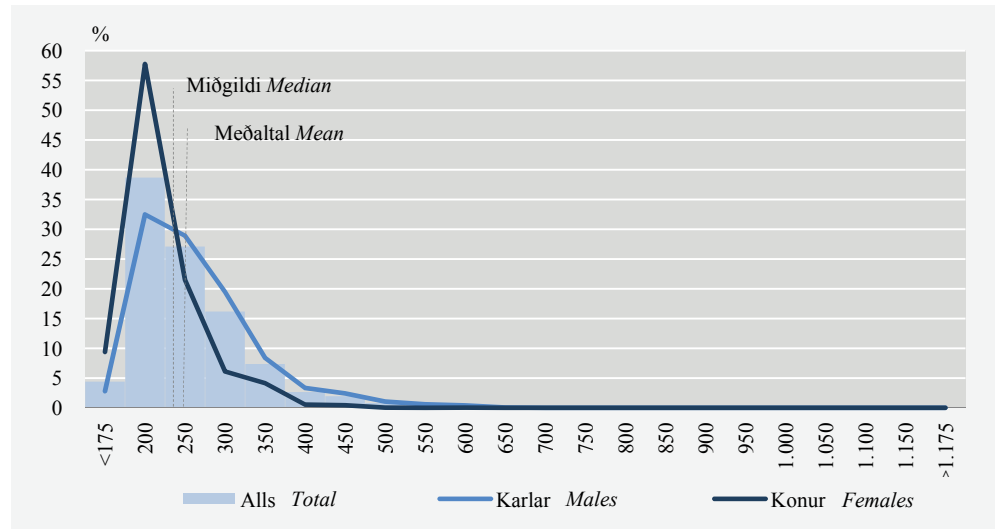
Regluleg laun verkamanna

Verkafólk var með lægstu reglulegu launin í samanburði við aðrar starfsstéttir. Meðaltal þeirra var 255 þúsund krónur á mánuði og miðgildið 234 þúsund krónur.

Regluleg laun verkakarla voru 266 þúsund krónur að meðaltali og miðgildið 249 þúsund krónur. Regluleg laun verkakvenna voru 222 þúsund krónur að meðaltali og miðgildið var 208 þúsund krónur.

Mynd 18. Dreifing á reglulegum launum fullvinnandi verkafólks

Figure 18. Distribution of full-time general workers' regular salaries

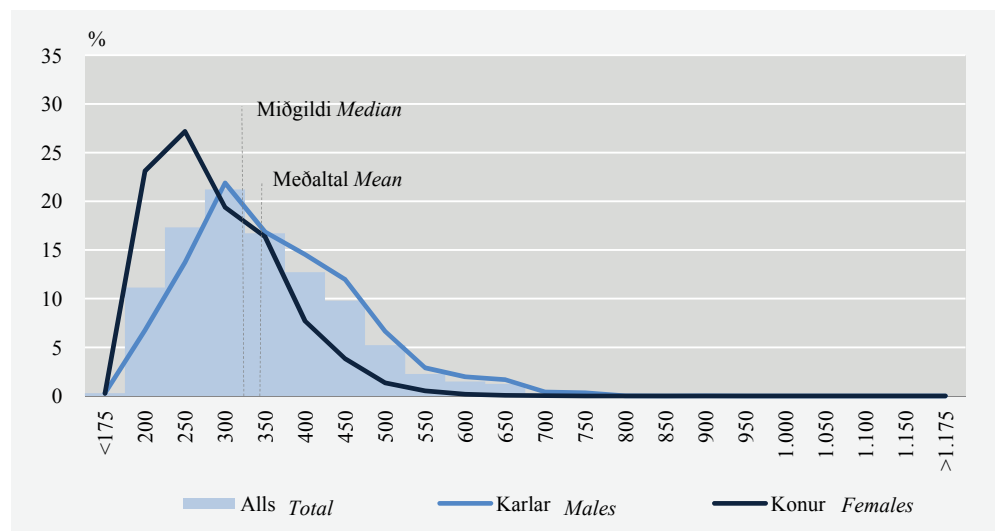
**Heildarlaun verkafólks**

Heildarlaun verkafólks voru 342 þúsund krónur að meðaltali á mánuði árið 2010 og miðgildið 325 þúsund krónur.

Heildarlaun karla voru 362 þúsund krónur og miðgildið 344 þúsund krónur. Samsvarendi gildi fyrir konur voru 288 þúsund krónur og 274 þúsund krónur. Greiddar stundir voru 46,3 á viku að meðaltali, 46,8 hjá körlum og 44,7 hjá konum.

Mynd 19. Dreifing á heildarlaunum fullvinnandi verkafólks

Figure 19. Distribution of full-time general workers' total salaries



Hlutfall fullvinnandi launamanna undir meðaltali eftir starfsstétt

Í töflu á vef Hagstofunnar eru birtar upplýsingar um hlutfall fullvinnandi launamanna undir meðaltali eftir starfsstétt. Þar má sjá að 57–63% launamanna voru með regluleg laun undir meðaltali árið 2010. Hlutfallið var lægst hjá sérfræðingum og skrifstofufólki en hæst var hlutfallið hjá tæknum. Samsvarandi tölur fyrir heildarlaun voru 56–63%. Þar var hlutfallið lægst hjá sérfræðingum og afgreiðslufólki og hæst hjá tæknum.

Fjórðungastuðull eftir starfsstétt

Í töflu 2 má sjá fjórðungastuðul launa fullvinnandi launamanna fyrir árin 2009–2010. Fjórðungastuðullinn er reiknaður þannig að launasummu þeirra sem eru í efsta fjórðungi starfsstéttar er deilt með launasummu þeirra sem eru í neðsta fjórðungi starfsstéttar. Hæstur var fjórðungastuðull reglulegra launa árið 2010 hjá stjórnendum eða 3,1 og lægstur var hann hjá skrifstofufólki og iðnaðarmönnum 1,8. Þannig voru stjórnendur í efsta fjórðungi með rúmlega þrisvar sinnum hærri laun en stjórnendur í lægsta fjórðungi. Fjórðungastuðull heildarlauna var hæstur og lægstur hjá sömu stéttum og í tilfalli reglulegra launa.

Milli árana 2009 og 2010 hefur fjórðungastuðullinn staðið í stað eða lækkað lítillega í öllum starfsstéttum.

Tafla 2. Fjórðungastuðull fullvinnandi launamanna eftir starfsstétt

Table 2. *Quartile share ratio for full-time employees by occupational group*

	Regluleg laun <i>Regular salaries</i>	Regluleg heildarlaun <i>Total regular salaries</i>	Heildarlaun <i>Total salaries</i>
2009			
Alls <i>Total</i>	3,2	2,7	2,8
Stjórnendur <i>Managers</i>	3,1	3,0	3,2
Sérfræðingar <i>Professionals</i>	2,0	2,0	2,2
Tæknar <i>Technicians</i>	2,3	2,2	2,3
Skrifstofufólk <i>Clerks</i>	1,8	1,8	1,9
Afgreiðslufólk <i>Service workers</i>	2,2	2,1	2,1
Iðnaðarmenn <i>Craft workers</i>	1,8	1,6	1,9
Verkafólk <i>General workers</i>	1,9	1,7	2,1
2010			
Alls <i>Total</i>	3,1	2,6	2,7
Stjórnendur <i>Managers</i>	3,1	2,9	3,2
Sérfræðingar <i>Professionals</i>	2,0	2,0	2,1
Tæknar <i>Technicians</i>	2,3	2,2	2,2
Skrifstofufólk <i>Clerks</i>	1,8	1,8	1,9
Afgreiðslufólk <i>Service workers</i>	2,2	2,0	2,1
Iðnaðarmenn <i>Craft workers</i>	1,8	1,6	1,9
Verkafólk <i>General workers</i>	1,9	1,7	2,1

Laun fullvinnandi á almennum vinnumarkaði eftir atvinnugrein

Laun hæst í fjármálaþjónustu, lífeyrissjóðum og váttryggingum

Árið 2010 voru laun fullvinnandi launamanna hæst í fjármálaþjónustu, lífeyrissjóðum og váttryggingum. Þar voru regluleg laun 495 þúsund krónur á mánuði að meðaltali, regluleg heildarlaun 508 þúsund krónur og heildarlaun 530 þúsund krónur. Regluleg laun voru lægst í iðnaði eða 349 þúsund krónur. Regluleg heildarlaun og heildarlaun voru aftur á móti lægst í verslun, 380 þúsund krónur og 399 þúsund krónur. Greiddar stundir á viku voru flestar í iðnaði en þar voru greiddar stundir að jafnaði 45,6.

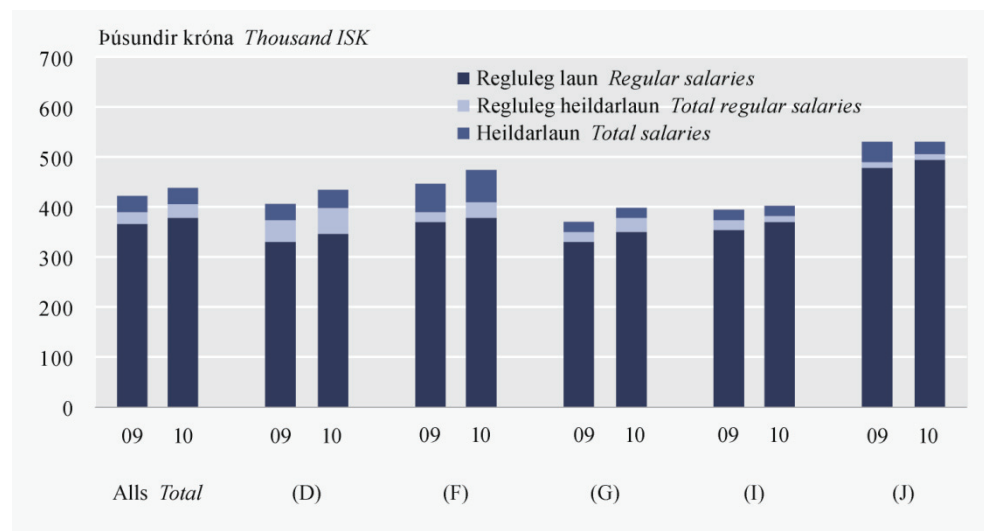
Vægi óreglulegra greiðslna eykst í byggingarstarfsemi og mannvirkjagerð

Eins og sjá má á mynd 20 hefur samsetning launa breyst nokkuð frá árinu 2009. Þannig hefur vægi óreglulegra greiðslna dregist saman í fjármálaþjónustu en aukist í byggingarstarfsemi.

Á mynd 20 má sjá laun eftir atvinnugrein árin 2009 og 2010. Súlu er skipt í þrennt. Neðsti hlutinn sýnir regluleg laun og næsti hluti sýnir þá upphæð sem bætist við til að fá regluleg heildarlaun. Efsti hlutinn sýnir svo þann hluta sem bætist ofan á regluleg heildarlaun til að fá heildarlaun. Þannig sýnir súlan í heild sinni skiptingu heildarlauna í atvinnugreininni.

Mynd 20. Laun fullvinnandi launamanna eftir atvinnugrein

Figure 20. Salaries by economic activity for full-time employees



Skýringar Notes: Alls Total; (D) Iðnaður Manufacturing; (F) Byggingarstarfsemi og mannvirkjagerð Construction; (G) Verslun og viðgerðarþjónusta Wholesale and retail trade; repair; (I) Samgöngur og flutningar Transport, storage and communication; (J) Fjármálaþjónusta, lífeyrissjóðir og váttryggingar Financial intermediation.

Greiddar stundir standa í stað eða dragast lítillega saman

Eins og áður hefur komið fram er launum á almennum vinnumarkaði ekki ætlað að lýsa breytingum á launum miðað við fasta samsetningu úrtaksins en þó geta niðurstöður gefið ákveðnar vísbendingar um breytingar á launum og vinnutíma. Á milli árána 2009 og 2010 stóðu greiddar stundir nánast í stað í öllum atvinnugreinum, en smávægilegur samdráttur varð í samgöngum og fjármálaþjónustu.

Laun hækka í öllum atvinnugreinum

Regluleg laun hækkuðu í öllum atvinnugreinum frá fyrra ári. Þannig hækkuðu regluleg laun á bilinu 3–7%, minnst í byggingarstarfsemi og mest í verslun. Heildarlaun stóðu í stað í fjármálaþjónustu en hækkuðu um 3–7% í öðrum atvinnugreinum, mest í verslun.

Regluleg laun í iðnaði

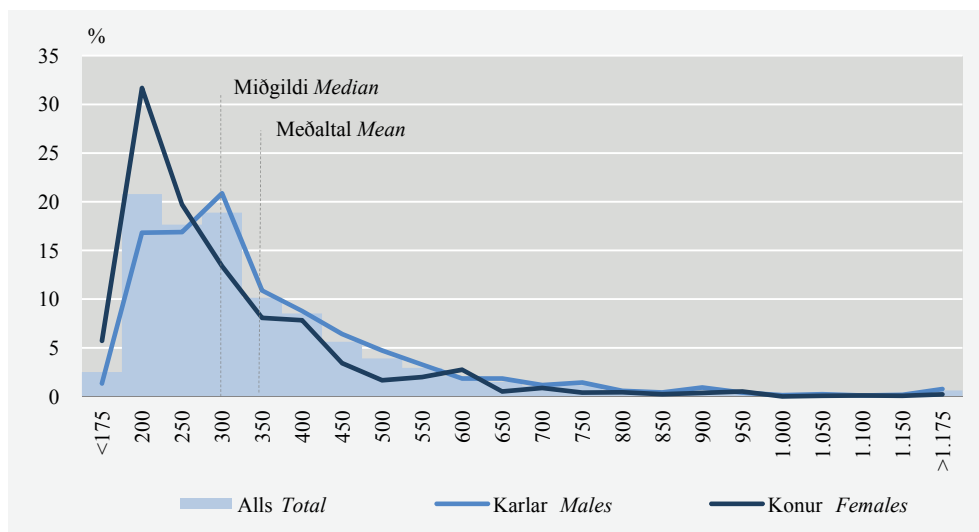
Regluleg laun fullvinnandi launamanna í iðnaði árið 2010 voru 349 þúsund krónur að meðaltali á mánuði og miðgildi reglulegra launa 298 þúsund krónur. Á mynd 21 á næstu síðu má sjá að 32% kvenna í iðnaði voru með regluleg laun á bilinu 175–225 þúsund krónur en 17% karla voru með laun á sama bili.

Regluleg laun karla voru 366 þúsund krónur að meðaltali og miðgildið 310 þúsund krónur. Regluleg laun kvenna í iðnaði voru 304 þúsund krónur að meðaltali og miðgildi reglulegra launa 254 þúsund.

Á mynd 21 má sjá dreifingu reglulegra launa í iðnaði árið 2010. Stöplarnir sýna dreifingu launa óháð kyni og línurnar sýna dreifingu reglulegra launa karla annars vegar og kvenna hins vegar.

Mynd 21. Dreifing á reglulegum launum fullvinnandi í iðnaði

Figure 21. Distribution of full-timers' regular salaries in Manufacturing



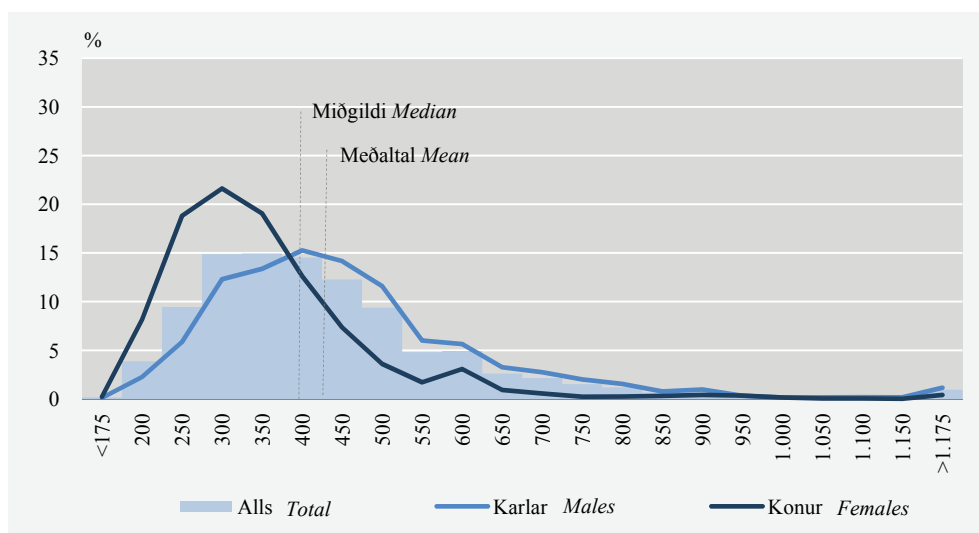
Heildarlaun í iðnaði

Meðaltal heildarlauna í iðnaði árið 2010 var 435 þúsund krónur á mánuði og miðgildi 397 þúsund krónur. Tæplega 60% launamanna í iðnaði voru með heildarlaun undir 425 þúsund krónum, um helmingur karla voru með heildarlaun undir þeim mörkum en 80% kvenna.

Heildarlaun karla voru 464 þúsund krónur að meðaltali og miðgildið 427 þúsund krónur. Meðaltal heildarlauna í iðnaði var 358 þúsund krónur hjá konum og miðgildi heildarlauna 328 þúsund. Greiddar stundir á viku voru að meðaltali 45,6 í iðnaði, 46,2 hjá körlum og 44,0 hjá konum.

Mynd 22. Dreifing á heildarlaunum fullvinnandi í iðnaði

Figure 22. Distribution of full-timers' total salaries in Manufacturing



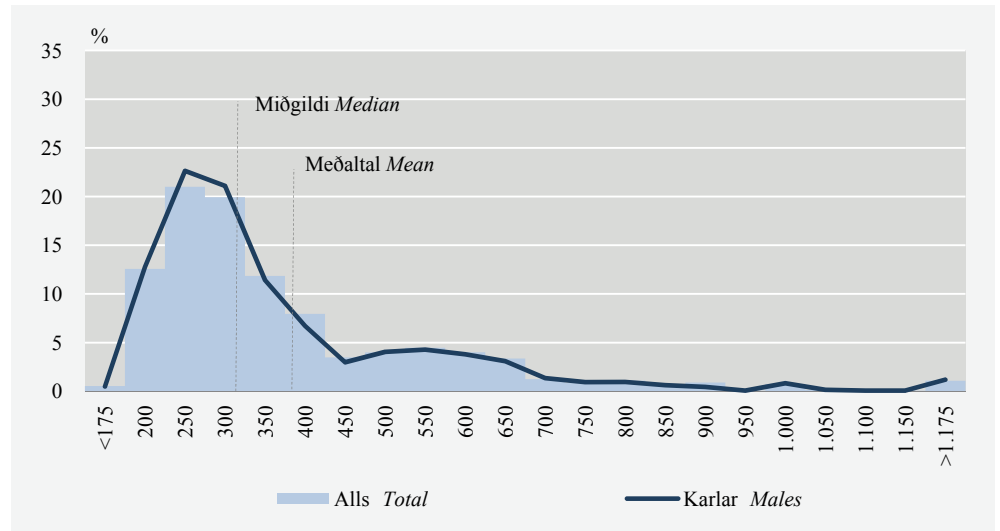
Regluleg laun í byggingarstarfsemi og mannvirkjagerð

Laun fullvinnandi launamanna í byggingarstarfsemi voru að meðaltali 380 þúsund krónur á mánuði og miðgildi 312 þúsund krónur.

Regluleg laun karla voru 374 þúsund krónur og miðgildi þeirra var 306 þúsund krónur árið 2010. Samsvarandi tölur fyrir konur voru 443 þúsund krónur og 389 þúsund krónur. Þar sem fáar konur starfa í atvinnugreininni er launadreifing þeirra ekki birt en laun þeirra vega inn í heildartölurnar.

Mynd 23. Dreifing á reglulegum launum fullvinnandi í byggingarstarfsemi

Figure 23. Distribution of full-timers' total salaries in Construction



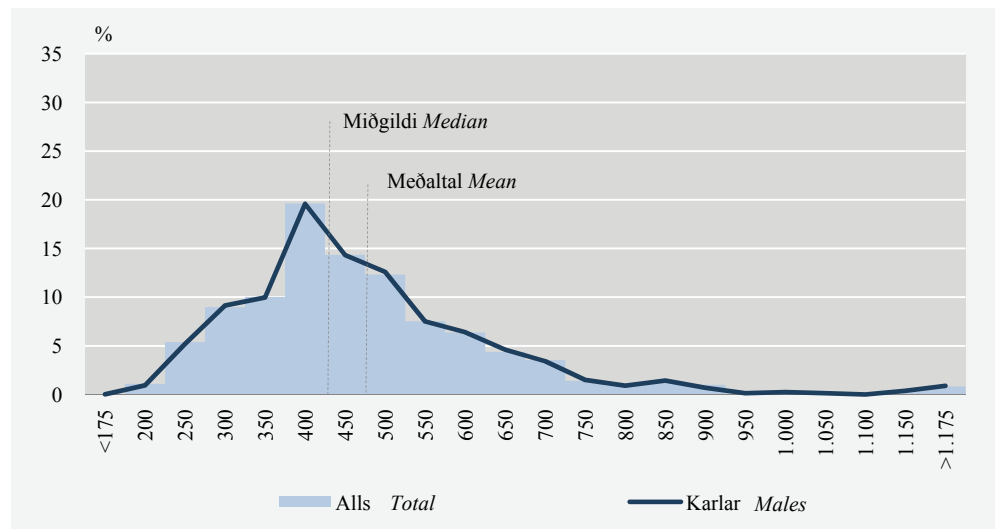
Heildarlaun í byggingarstarfsemi og mannvirkjagerð

Heildarlaun í byggingarstarfsemi árið 2010 voru að meðaltali 475 þúsund krónur á mánuði og miðgildið 437 þúsund krónur.

Heildarlaun karla voru 476 þúsund krónur að meðaltali og miðgildi heildarlauna þeirra var 437 þúsund krónur. Heildarlaun kvenna voru 472 þúsund krónur og miðgildið var 429 þúsund krónur. Greiddar stundir á viku voru 44,9 að meðaltali, 45,1 hjá körlum og 41,6 hjá konum.

Mynd 24. Dreifing á heildarlaunum fullvinnandi í byggingarstarfsemi

Figure 24. Distribution of full-timers' total salaries in Construction



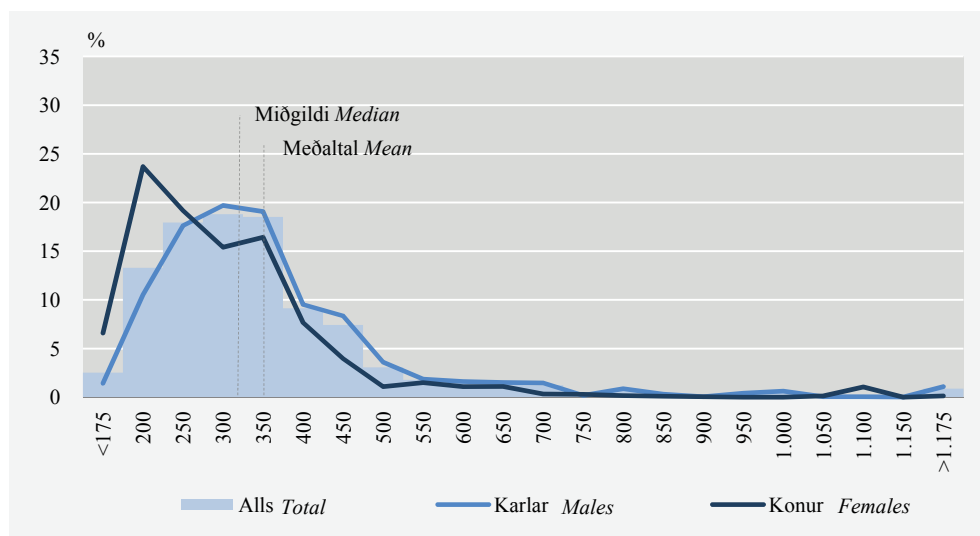
Regluleg laun í verslun og ýmissi viðgerðarþjónustu

Í verslun voru regluleg laun fullvinnandi launamanna 353 þúsund krónur að meðaltali á mánuði og miðgildið 316 þúsund krónur. Helmingur kvenna var með regluleg laun undir 275 þúsund krónum á mánuði en 30% karla.

Regluleg laun karla voru að meðaltali 365 þúsund krónur og miðgildið 326 þúsund krónur. Regluleg laun kvenna voru að meðaltali 307 þúsund krónur á mánuði og miðgildi launa 277 þúsund krónur.

Mynd 25. Dreifing á reglulegum launum fullvinnandi í verslun

Figure 25. Distribution of full-timers' regular salaries in Wholesale and retail trade



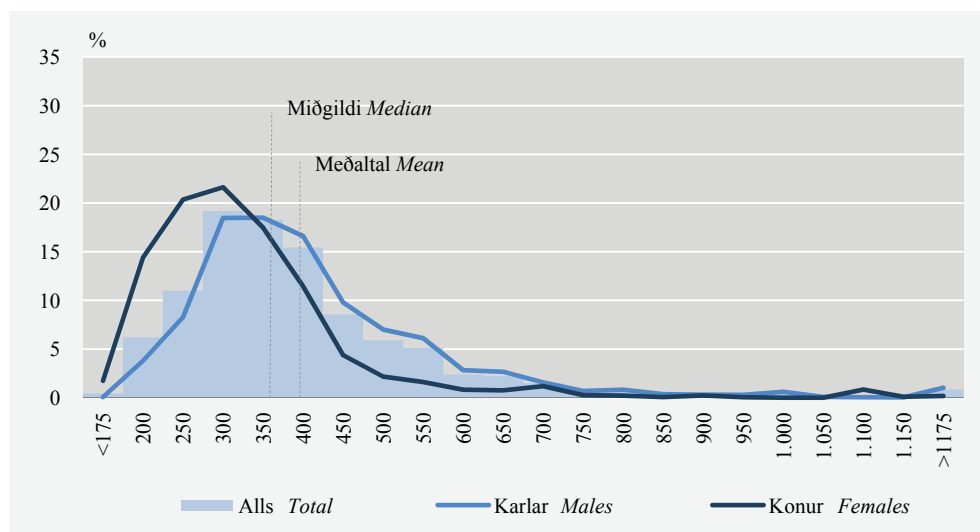
Heildarlaun í verslun og ýmissi viðgerðarþjónustu

Heildarlaun í verslun voru 399 þúsund krónur á mánuði og miðgildið 358 þúsund krónur. Helmingur launamanna var með laun á bilinu 275–425 þúsund krónur.

Heildarlaun karla voru að meðaltali 419 þúsund krónur og miðgildið 379 þúsund krónur. Samsvarandi gildi fyrir konur voru 332 þúsund krónur og 306 þúsund krónur. Greiddar stundir voru 42,4, karlar voru með 42,8 stundir og konur 40,9.

Mynd 26. Dreifing á heildarlaunum fullvinnandi í verslun

Figure 26. Distribution of full-timers' total salaries in Wholesale and retail trade



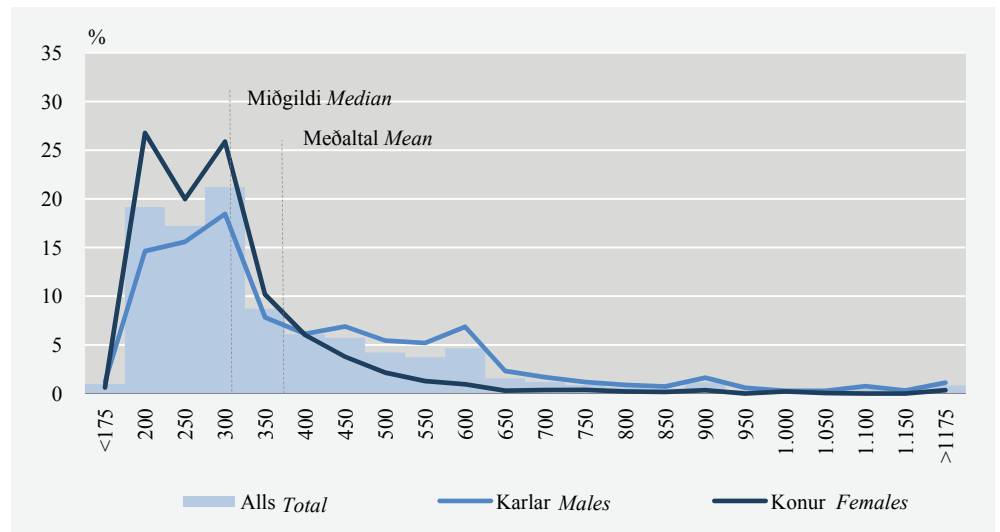
Regluleg laun í samgöngum og flutningum

Í samgöngum voru regluleg laun fullvinnandi launamanna 370 þúsund krónur að meðaltali á mánuði árið 2010. Miðgildi reglulegra launa var 309 þúsund krónur. Tvo toppa er að finna í dreifingu á launum kvenna og eru ríflega fjórðungur kvenna í hvorum toppi. Annars vegar er um að ræða regluleg laun á bilinu 175–225 þúsund krónur og hins vegar laun á bilinu 275–325 þúsund krónur.

Regluleg laun karla voru 411 þúsund krónur að meðaltali og miðgildi þeirra var 326 þúsund krónur. Regluleg laun kvenna í samgöngum voru 303 þúsund krónur að meðaltali og miðgildið 279 þúsund krónur.

Mynd 27. Dreifing á reglulegum launum fullvinnandi í samgöngum

Figure 27. Distribution of full-timers' regular salaries in Transport



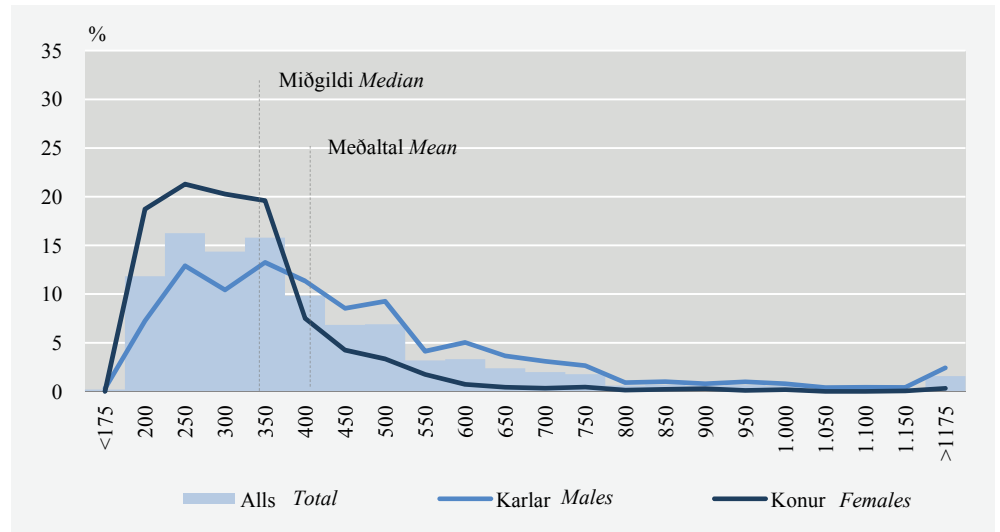
Heildarlaun í samgöngum og flutningum

Heildarlaun í samgöngum voru 405 þúsund krónur að meðaltali á mánuði árið 2010 og miðgildið 345 þúsund krónur. Á mynd 28 á næstu síðu má sjá að ríflega 60% kvenna var með heildarlaun á bilinu 225–375 þúsund krónur en tæplega 40% karla voru með heildarlaun á sama bili.

Heildarlaun karla voru 462 þúsund krónur að meðaltali og miðgildið 399 þúsund krónur. Konur voru með 320 þúsund krónur að meðaltali í heildarlaun og miðgildið 301 þúsund krónur. Greiddar stundir á viku í samgöngum voru 41,6 að meðaltali, 42,5 hjá körlum og 40,2 hjá konum.

Mynd 28. Dreifing á heildarlaunum fullvinnandi í samgöngum

Figure 28. Distribution of full-timers' total salaries in Transport



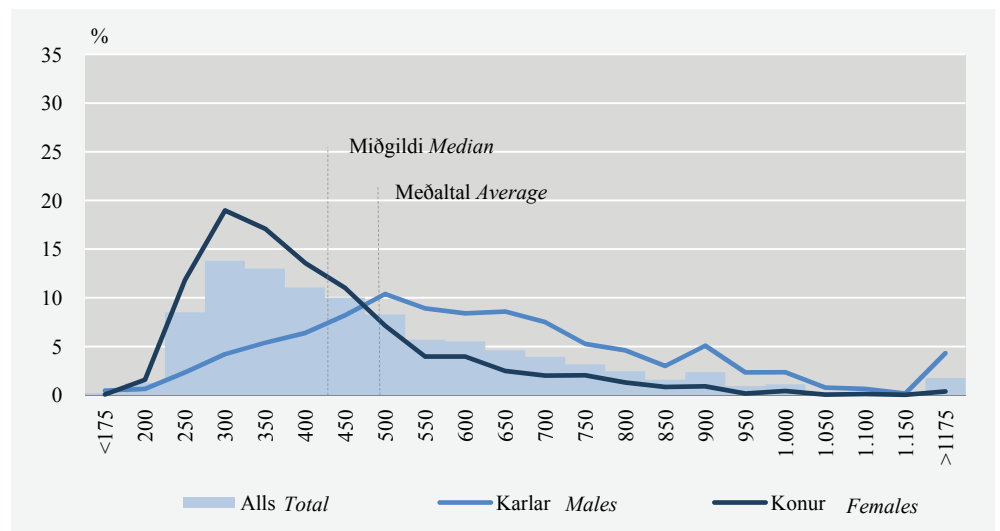
Regluleg laun í fjármálaþjónustu, lífeyrissjóðum og váttryggingum

Í fjármálaþjónustu voru regluleg laun fullvinnandi launamanna 495 þúsund krónur að meðaltali á mánuði. Miðgildi reglulegra launa var 436 þúsund krónur. Helmingur kvenna var með regluleg laun á bilinu 275–425 þúsund krónur en 16% karla voru með laun á því bili.

Meðaltal reglulegra launa karla var 635 þúsund krónur og miðgildið 603 þúsund krónur. Regluleg laun kvenna voru 419 þúsund krónur að meðaltali og miðgildið 377 þúsund krónur.

Mynd 29. Dreifing á reglulegum launum fullvinnandi í fjármálaþjónustu

Figure 29. Distribution of full-timers' regular salaries in Financial intermediation



Heildarlaun í fjármálaþjónustu, lífeyrissjóðum og váttryggingum

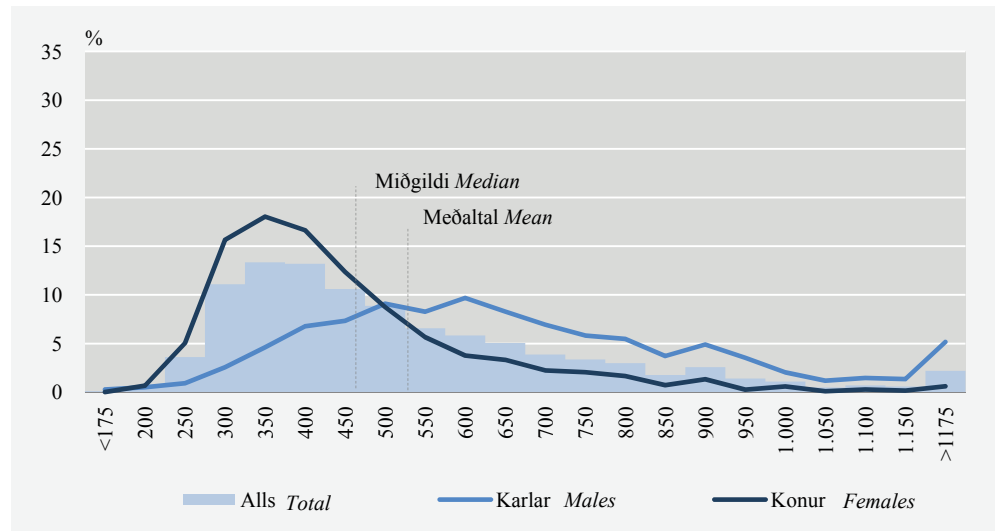
Heildarlaun voru 530 þúsund krónur að meðaltali á mánuði í fjármálaþjónustu árið 2010. Miðgildi heildarlauna var 463 þúsund krónur. Dreifingu heildarlauna í atvinnugreininni má sjá á mynd 30 á næstu síðu.

Meðaltal heildarlauna karla var 677 þúsund krónur og miðgildið 623 þúsund krónur og lækkuðu þau um 6% frá fyrra ári. Ef hópar karla og kvenna eftir atvinnu-

greinum og starfsstéttum er skoðaður er þetta eini hópurinn sem lækkar í launum á milli ára. Heildarlaun kvenna voru að meðaltali 451 þúsund krónur og miðgildið 404 þúsund krónur. Vikulegar greiddar stundir voru 39,6 að meðaltali, 39,3 hjá körlum og 39,7 hjá konum. Hafa ber í huga að í þessari atvinnugrein eru svokallaðir fastlaunasamningar algengir. Þeir fela í sér að ekki er greitt sérstaklega fyrir yfirvinnu. Þetta hefur í för með sér að raunverulegur vinnutími er ekki skráður og því geta vinnustundir verið vanmetnar hjá þessum hópi.

Mynd 30. Dreifing á heildarlaunum fullvinnandi í fjármálaþjónustu

Figure 30. Distribution of full-timers' total salaries in Financial intermediation



Hlutfall fullvinnandi launamanna undir meðaltali eftir atvinnugrein

Hlutfall fullvinnandi launamanna með regluleg laun undir meðaltali árið 2010 var á bilinu 61–68%. Lægst var hlutfallið fjármálaþjónustu en hæst var það í byggingarstarfsemi. Þegar litið er til heildarlauna voru 59–65% fullvinnandi launamanna með heildarlaun undir meðaltali. Lægst var hlutfallið í byggingarstarfsemi en hæst í samgöngum. Þessar upplýsingar eru birtar í töflu á vefsíðu Hagstofunnar.

Fjórðungastuðull eftir atvinnugrein

Í töflu 3 á næstu síðu má sjá fjórðungastuðul launa fullvinnandi launamanna fyrir árin 2009 og 2010. Fjórðungastuðullinn er reiknaður þannig að launasummu þeirra sem eru í efsta fjórðungi atvinnugreinar er deilt með launasummu þeirra sem eru í neðsta fjórðungi atvinnugreinar. Hæstur var fjórðungastuðull reglulegra launa árið 2010 í samgöngum eða 3,1 og lægstur var hann í verslun eða 2,7. Þannig voru launamenn í efsta fjórðungi samgangna með ríflega þrisvar sinnum hærra laun en launamenn í neðsta fjórðungi. Fjórðungastuðull heildarlauna var einnig hæstur í samgöngum eða 3,1 en lægstur í byggingarstarfsemi 2,3.

Fjórðungastuðullinn stóð í stað eða lækkaði í öllum atvinnugreinum frá árinu 2009. Mest var lækkunin í byggingarstarfsemi þegar litið er til reglulegra launa en þar lækkaði hann úr 3,3 í 3,0. Þegar litið er til heildarlauna var lækkunin mest í fjármálaþjónustu en þar fór fjórðungastuðullinn úr 3,1 í 2,8.

Tafla 3. Fjórðungastuðull fullvinnandi launamanna eftir atvinnugrein
 Table 3. Quartile share ratio for full-time employees by economic activity

	Regluleg laun <i>Regular salaries</i>	Regluleg heildarlaun <i>Total regular salaries</i>	Heildarlaun <i>Total salaries</i>
2009			
Alls <i>Total</i>	3,2	2,7	2,8
Iðnaður <i>Manufacturing</i>	3,0	2,3	2,6
Byggingarstarfsemi <i>Construction</i>	3,3	2,4	2,4
Verslun <i>Wholesale and retail trade</i>	2,7	2,4	2,5
Samgöngur <i>Transport</i>	3,2	3,0	3,1
Fjármálaþjónusta <i>Financial interm.</i>	3,0	2,9	3,1
2010			
Alls <i>Total</i>	3,1	2,6	2,7
Iðnaður <i>Manufacturing</i>	2,9	2,3	2,6
Byggingarstarfsemi <i>Construction</i>	3,0	2,3	2,3
Verslun <i>Wholesale and retail trade</i>	2,7	2,3	2,5
Samgöngur <i>Transport</i>	3,1	3,0	3,1
Fjármálaþjónusta <i>Financial interm.</i>	2,9	2,8	2,8

Samsetning gagnasafnsins

Umfang Niðurstöður um laun á almennum vinnumarkaði byggja á gagnasafni launarannsóknar Hagstofu Íslands. Niðurstöðurnar ná til eftirfarandi atvinnugreina á almennum vinnumarkaði samkvæmt ÍSAT95 flokkunarkerfinu; iðnaðar (D), byggingarstarfsemi og mannvirkjagerðar (F), verslunar og ýmissar viðgerðarþjónustu (G), samgangna og flutninga (I) og fjármálaþjónustu, lífeyrissjóða og váttrygginga (J). Niðurstöðurnar byggja á launum tæplega 30 þúsund karla og kvenna, 18 ára og eldri, í þessum atvinnugreinum.

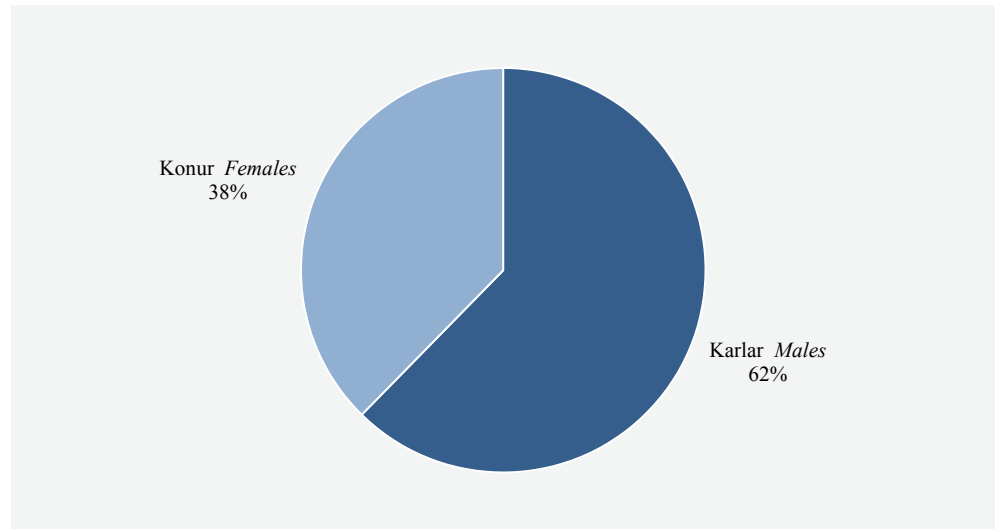
Samsetning Samsetningu gagnasafnsins er ekki haldið fastri á milli ára og því getur breyting á launum milli tímabila endurspeglad allt í senn breytingu launa á tímabilinu, breytta samsetningu launa eða vinnutíma og breytingar á samsetningu vinnumarkaðar. Þá ber að hafa í huga að breyting á launum á milli tímabila geur einnig stafað af breyttri samsetningu gagnasafnsins þar sem úrtak launarannsóknarinnar er stöðugt að stækka og gæði þess að batna. Umfjöllun um samsetningu gagnasafnsins á undanförunum árum má finna í eldri Hagtíðindum um laun á almennum vinnumarkaði.

Vogir Þar sem launarannsókn Hagstofu Íslands er úrtaksrannsókn geta launamenn haft mismunandi vægi í gagnasafninu. Við útreikninga á launum á almennum vinnumarkaði eru notaðar tvenns konar vogir. Í fyrsta lagi er vog sem tekur mið af vægi úrtaks af heildarlaunasummu atvinnugreinar samkvæmt staðgreiðsluskrá ríkisskattstjóra. Í öðru lagi er notuð vog sem tekur tillit til fjölda mánaða sem launamaður vinnur á árinu. Umfjöllun um samsetningu gagnasafnsins, sem fer hér á eftir, tekur mið af veginni samsetningu.

Karlar og konur Í þeim atvinnugreinum sem þessar niðurstöður ná til eru fleiri karlar en konur. Karlar vege 62% í gagnasafninu og er það prósentustigi minna en á síðasta ári.

Mynd 31. Samsetning gagnasafns eftir kyni

Figure 31. Sample structure by sex

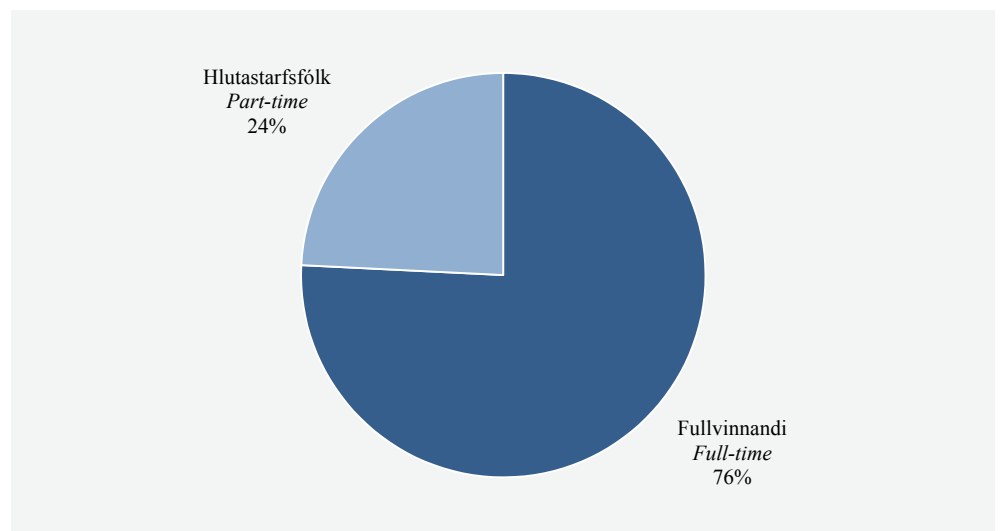


Fullvinnandi og hlutastarfsfólk

Eins og sést á mynd 32 er launamönnum í launarannsókn Hagstofunnar skipt upp í tvo meginflokka eftir vinnutíma. Starfsfólk í hlutastarfi eru þeir sem vinna minna en sem nemur 90% af skilgreindri dagvinnuskyldu. Að sama skapi teljast þeir sem vinna meira en sem nemur 90% af dagvinnuskyldu fullvinnandi launamenn. Vægi starfsfólks í hlutastarfi er 24% árið 2010.

Mynd 32. Samsetning gagnasafns eftir vinnutíma

Figure 32. Sample structure by working hours

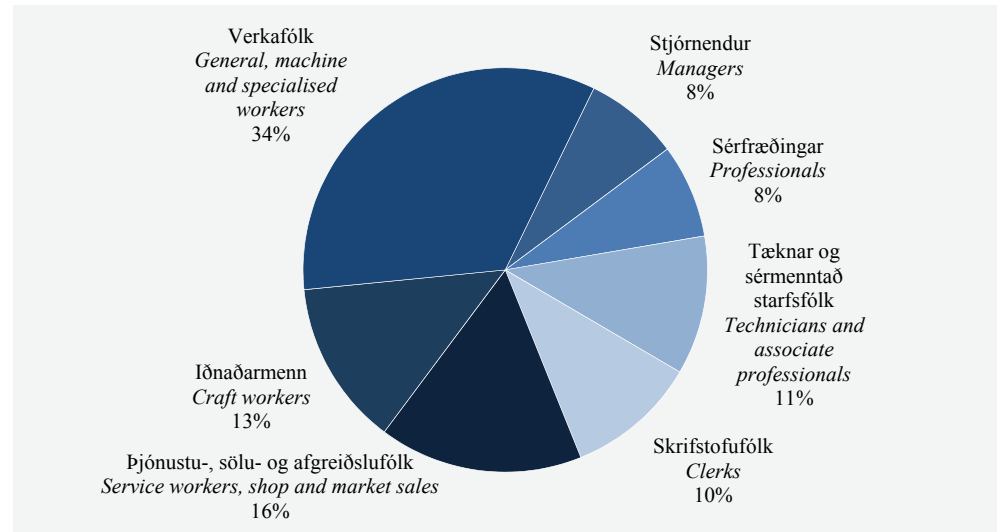


Samsetning eftir starfsstétt

Mynd 33 sýnir vegna samsetningu gagnasafnsins árið 2010 eftir starfsstéttum. Verkafólk er stærsti hópurinn, eða ríflega þriðjungur. Næst stærsti hópurinn er afgreiðslufólk sem vegur 16%. Minnstu hóparnir eru sérfræðingar og stjórnendur sem vege 8% hvor hópur. Vægi verkafólks hefur aukist að nýju í safninu frá fyrra ári, fer úr 31% í 34%. Vægi iðnaðarmanna heldur hins vegar áfram að dragast saman, fer úr 15% í 13%.

Mynd 33. Samsetning gagnasafns eftir starfsstétt

Figure 33. Sample structure by occupational group

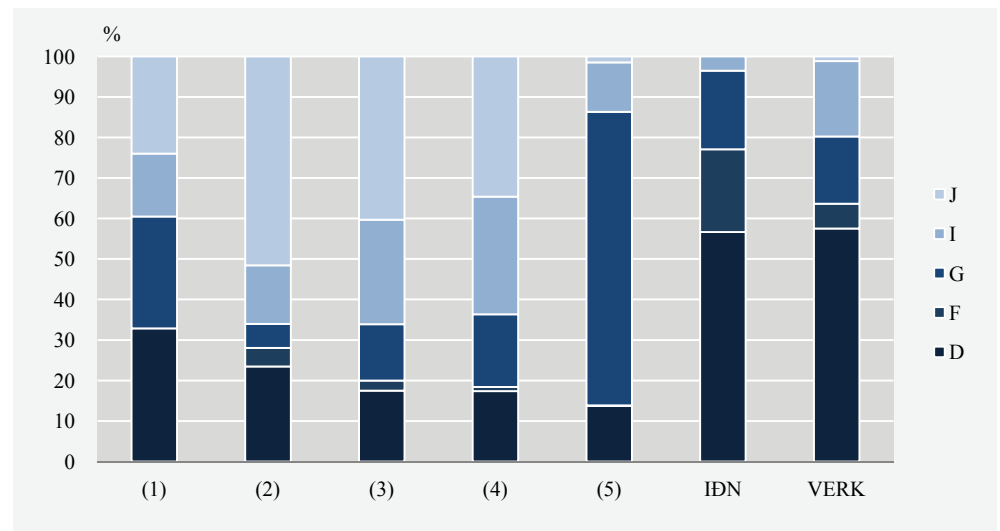


Starfsstétt og atvinnugrein

Eins og sést á mynd 34 er vægi atvinnugreina misjafnt eftir starfsstéttum. Til dæmis starfa um 72% afgreiðslufólks í verslun en einungis 1% í fjármálaþjónustu og nánast enginn í byggingarstarfsemi. Þá starfa tæplega 60% iðnaðarmanna og verkafólks í iðnaði.

Mynd 34. Samsetning gagnasafns eftir starfsstétt og atvinnugrein

Figure 34. Sample structure by occupational group and economic activity



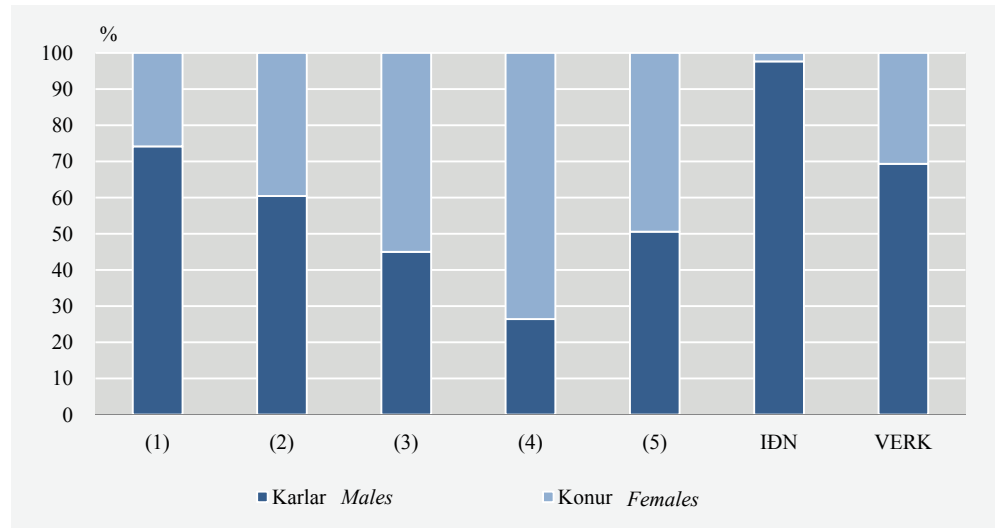
Skýringar Notes: (1) Stjórnendur Managers; (2) Sérfræðingar Professionals; (3) Tæknar og sérmenntað starfsfólk Technicians and associate professionals; (4) Skrifstofufólk Clerks; (5) Þjónustu-, sölu- og afgreiðslufólk Service workers and shop and market sales; (IÐN) Iðnaðarmenn Craft workers; (VERK) Verkfólk General, machine and specialised workers; (D) Iðnaður Manufacturing; (F) Byggingarstarfsemi og mannvirkjagerð Construction; (G) Verslun og víðgerðarþjónusta Wholesale and retail trade; repair; (I) Samgöngur og flutningar Transport, storage and communication; (J) Fjármálaþjónusta, lífeyrissjóðir og váttryggingar Financial intermediation.

Starfsstétt og kyn

Vægi kynja er misjafnt eftir starfsstéttum. Starfsstéttin iðnaðarmenn er nær eingöngu skipuð körlum og vega þeir einnig meira en konur meðal stjórnenda, sérfræðinga og verkafólks. Konur vega 74% í starfsstéttinni skrifstofufólk og eru rúmlega helmingur tækna og rétt um helmingur afgreiðslufólks.

Mynd 35. Samsetning gagnasafns eftir starfsstétt og kyni

Figure 35. Sample structure by occupational group and sex



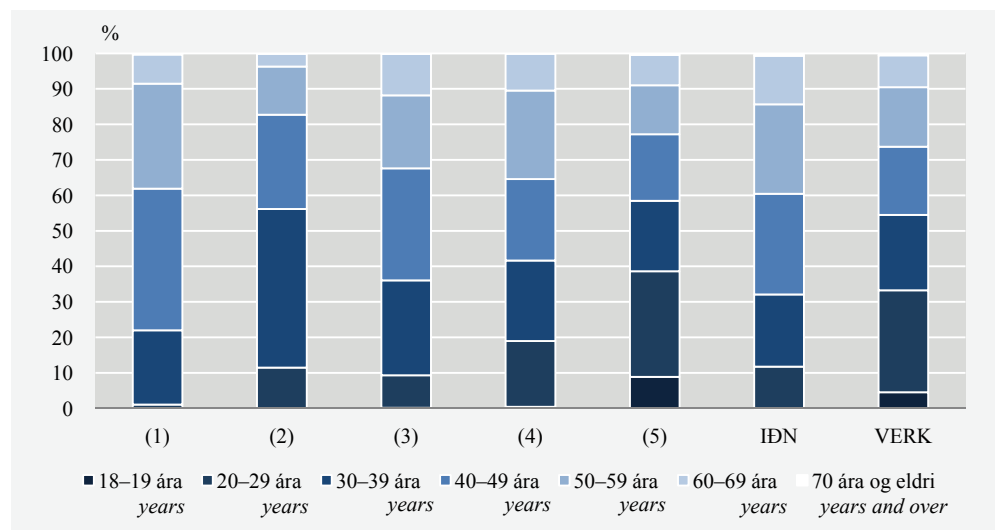
Skýringar Notes: (1) Stjórnendur Managers; (2) Sérfræðingar Professionals; (3) Tæknar og sérmenntað starfsfólk Technicians and associate professionals; (4) Skrifstofufólk Clerks; (5) Þjónustu-, sölu- og afgreiðslufólk Service workers and shop and market sales; (IÐN) Iðnaðarmenn Craft workers; (VERK) Verkafólk General, machine and specialised workers.

Starfsstétt og aldur

Á mynd 36 sést hvernig aldursdreifingu er háttáð innan einstakra starfsstétta. Í starfsstéttinni sérfræðingar vega launamenn á aldrinum 30–39 ára til dæmis 45% en vægi þeirra er 20–30% í öðrum stéttum.

Mynd 36. Samsetning gagnasafns eftir starfsstétt og aldri

Figure 36. Sample structure by occupational group and age



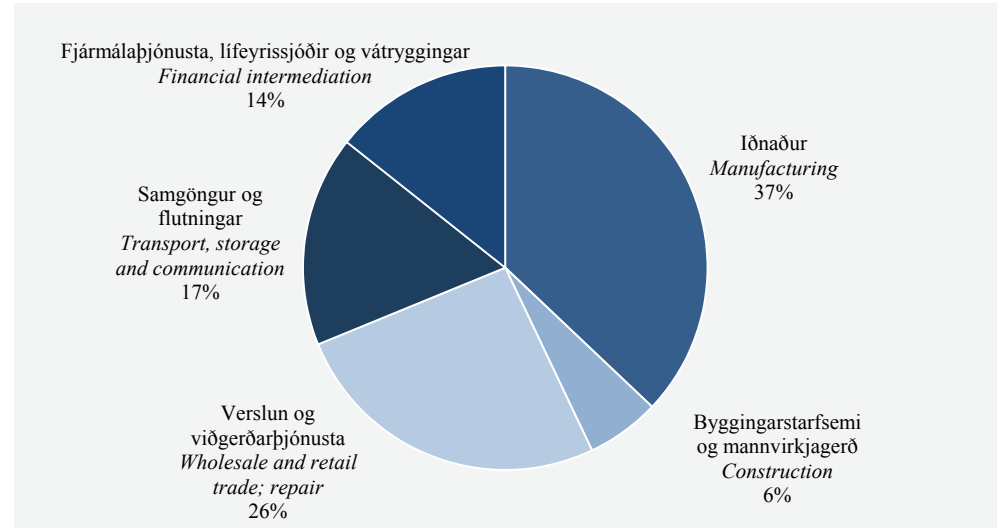
Skýringar Notes: (1) Stjórnendur Managers; (2) Sérfræðingar Professionals; (3) Tæknar og sérmenntað starfsfólk Technicians and associate professionals; (4) Skrifstofufólk Clerks; (5) Þjónustu-, sölu- og afgreiðslufólk Service workers and shop and market sales; (IÐN) Iðnaðarmenn Craft workers; (VERK) Verkafólk General, machine and specialised workers.

Samsetning eftir atvinnugrein

Mynd 37 sýnir samsetningu gagnasafnsins árið 2010 eftir atvinnugreinum. Þar má sjá að iðnaður vegur þyngst í gagnasafninu eða 37% og jókst vægi hans um tvö prósentustig frá fyrra ári. Vægi fjármálaþjónustu fór úr 16% í 14% og vægi byggingarstarfsemi fór úr 8% í 6%. Vægi annarra atvinnugreina jókst því lítillega.

Mynd 37. Samsetning gagnasafns eftir atvinnugrein

Figure 37. Sample structure by economic activity

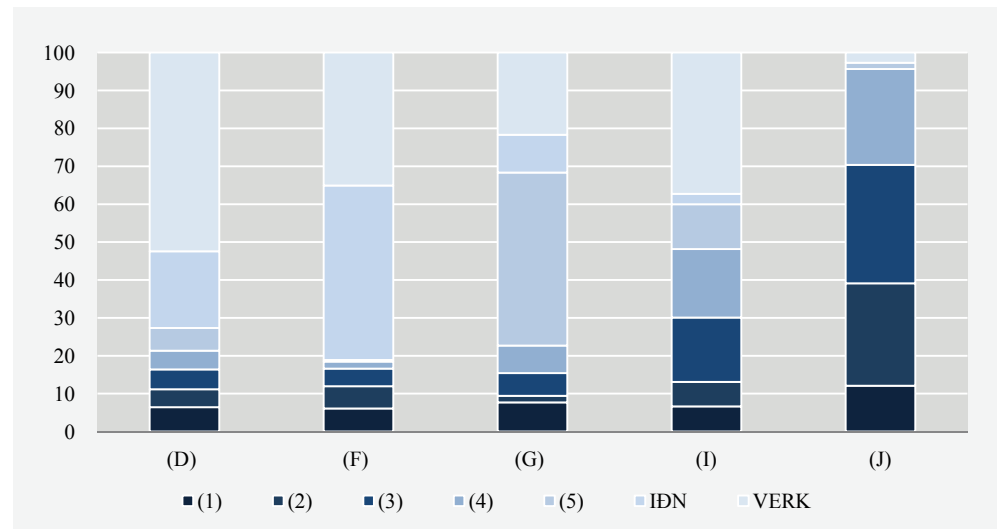


Atvinnugrein og starfsstétt

Eins og sjá má á mynd 38 er vægi starfsstétta mismikið innan atvinnugreina. Þannig vegur afgreiðslufólk um 46% innan verslunar og iðnaðarmenn veða jafn mikið innan byggingarstarfsemi. Vægi verkafólks hefur aukist í iðnaði, fór úr 47% árið 2009 í 52% árið 2010.

Mynd 38. Samsetning gagnasafns eftir atvinnugrein og starfsstétt

Figure 38. Sample structure by economic activity and occupational group

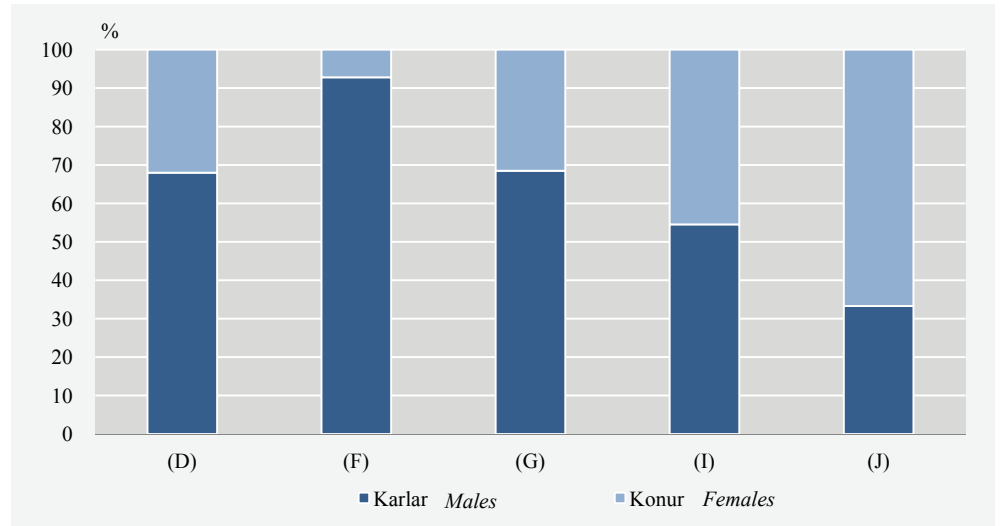


Skýringar Notes: (D) Iðnaður *Manufacturing*; (F) Byggingarstarfsemi og mannvirkjagerð *Construction*; (G) Verslun og viðgerðarþjónusta *Wholesale and retail trade; repair*; (I) Samgöngur og flutningar *Transport, storage and communication*; (J) Fjármálaþjónusta, lífeyrissjóðir og váttryggingar *Financial intermediation*; (1) Stjórnendur *Managers*; (2) Sérfræðingar *Professionals*; (3) Tæknar og sérmenntað starfsfólk *Technicians and associate professionals*; (4) Skrifstofufólk *Clerks*; (5) Þjónustu-, sölu- og afgreiðslufólk *Service workers and shop and market sales*; (IÐN) Iðnaðarmenn *Craft workers*; (VERK) Verkafólk *General, machine and specialised workers*.

Atvinnugrein og kyn Vægi eftir kyni er mjög breytilegt eftir atvinnugreinum. Vægi karla er meira í öllum atvinnugreinum nema í fjármálaþjónustu þar sem karlar veða rúmlega 33%. Vægi karla minnkaði úr 71% í 68% í iðnaði á milli ára 2009 og 2010.

Mynd 39. Samsetning gagnasafns eftir atvinnugrein og kyni

Figure 39. Sample structure by economic activity and sex

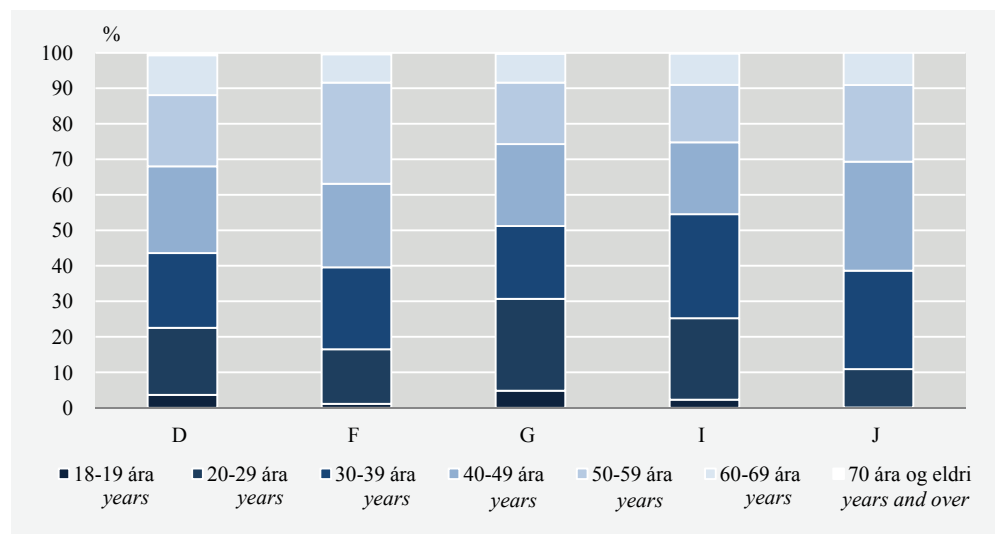


Skýringar Notes: (D) Iðnaður *Manufacturing*; (F) Byggingarstarfsemi og mannvirkjagerð *Construction*; (G) Verslun og viðgerðarþjónusta *Wholesale and retail trade; repair*; (I) Samgöngur og flutningar *Transport, storage and communication*; (J) Fjármálaþjónusta, lífeyrissjóðir og váttryggingar *Financial intermediation*.

Atvinnugrein og aldur Á mynd 40 má sjá að aldurssamsetning innan atvinnugreina er mismunandi. Þannig eru tæplega 60% starfsmanna í fjármálaþjónustu á aldrinum 30–49 ára. En samsvarendi hlutfall er rúmlega 40% í verslun. Í þeirri atvinnugrein veða tveir yngstu aldurshóparnir um 30% en þeir veða ekki nema rúmlega 10% í fjármálaþjónustu.

Mynd 40. Samsetning gagnasafns eftir atvinnugrein og aldri

Figure 40. Sample structure by economic activity and age



Skýringar Notes: (D) Iðnaður *Manufacturing*; (F) Byggingarstarfsemi og mannvirkjagerð *Construction*; (G) Verslun og viðgerðarþjónusta *Wholesale and retail trade; repair*; (I) Samgöngur og flutningar *Transport, storage and communication*; (J) Fjármálaþjónusta, lífeyrissjóðir og váttryggingar *Financial intermediation*.

Um laun á almennum vinnumarkaði

Launaupplýsingum er safnað beint frá launagreiðendum

Laun á almennum vinnumarkaði byggja á gögnum úr launarannsókn Hagstofu Íslands. Rannsóknin er byggð á úrtaki fyrirtækja og stofnana með tíu eða fleiri starfsmenn. Launaupplýsingar eru fengnar um öll störf og er gagna aflað mánaðarlega rafrænt frá fyrirtækjum í úrtaki. Þau atriði sem safnað er í launarannsókninni eru þegar til staðar í launahugbúnaði fyrirtækja. Safnað er ítarlegum upplýsingum um laun, launakostnað, greiddar stundir og ýmsa bakgrunnspætti starfsmanna og launagreiðanda.

Umfang Niðurstöður launa á almennum vinnumarkaði ná til fimm atvinnugreina samkvæmt ÍSAT95 flokkunarkerfinu; iðnaðar (D), byggingarstarfsemi og mannvirkjagerðar (F), verslunar og ýmissar viðgerðarþjónustu (G), samgangna og flutninga (I) og fjármálaþjónustu, lífeyrissjóða og váttrygginga (J).

Gagnasafnið Laun eru miðuð við laun einstaklings á ársgrundvelli og eru þau umreiknuð til mánaðarlauna. Til þess að einstaklingur sé með í gagnasafni þarf hann að fá laun a.m.k. einn mánuð á árinu og vera 18 ára eða eldri. Fundin eru meðallaun launamanns þá mánuði ársins sem hann sinnti sama starfi hjá sama fyrirtæki.

Vogir Við birtingu meðaltals, miðgildis, fjórðungsmarka og dreifingar í launum þarf að taka tillit til mismunandi vægis einstaklinga þar sem um úrtaksrannsókn er að ræða. Við útreikning launa á almennum vinnumarkaði eru notaðar tvenns konar vogir. Í fyrsta lagi er notuð vog sem tekur tillit til samsetningar á vinnumarkaði og vægi úrtaks af heildarlaunasummu atvinnugreinar samkvæmt staðgreiðsluskra ríkisskattstjóra. Í öðru lagi er notuð vog sem tekur tillit til fjölda mánaða sem einstaklingur vinnur á árinu. Með henni er meðaltal launa einstaklingsins fyrir árið vegið með fjölda mánaða sem hann sinnti sama starfi hjá sama fyrirtæki.

Túlkun Laun á almennum vinnumarkaði lýsa launastigi í krónum, dreifingu launa og launasamsetningu. Þeim er ekki ætlað að lýsa launaþróun miðað við fasta samsetningu, eins og til dæmis vísitala launa, heldur er þeim ætlað að lýsa launastigi miðað við samsetningu vinnumarkaðar hverju sinni. Breyting á launum milli tímabila getur því endurspeglað breytingu launa á tímabilinu, breytta samsetningu launa eða vinnutíma og breytingar á samsetningu vinnumarkaðar. Hagstofa Íslands gefur út vísitölu launa þar sem samsetningu er haldið fastri og sýnir hún launaþróun eftir starfsstétt og atvinnugrein.

Samanburður Við samanburð á launum á árunum 1998 til 2010 ber að hafa í huga að breytingar á milli ára geta stafað af breytingum á samsetningu gagnasafnsins. Sérstaklega ber að hafa í huga að árið 2005 bættist við atvinnugreinin fjármálaþjónusta, lífeyrissjóðir og váttryggingar. Einnig er stöðugt unnið að aukinni samræmingu og gæðamálum í launarannsókn Hagstofu Íslands.

Fullvinnandi og hlutastarfsfólk

Einstaklingur telst fullvinnandi ef samanlagður fjöldi greiddra stunda (þ.e. fyrir dagvinnu, vaktavinnu, og yfirvinnu) er a.m.k. 90% af mánaðarlegri dagvinnuskyldu. Launamaður getur því talist fullvinnandi ef samanlagðar greiddar stundir hans ná 90% dagvinnuskyldu. Einstaklingar sem ekki ná 90% lágmarkinu eru flokkaðir sem hlutastarfsfólk. Dagvinnuskylda er mismunandi eftir kjarasamningum, til dæmis er dagvinnuskylda verkafólks oftast 173,3 klukkustundir á mánuði en skrifstofufólks 162,5 klukkustundir.

- Atvinnugreinaflokkun* Atvinnugreinaflokkun er í samræmi við íslenska atvinnugreinaflokkun, ÍSAT95, 2. útgáfa. ÍSAT95 er flokkunarstaðall byggður á atvinnugreinaflokkun Evrópusambandsins, NACE, Rev. 1. Niðurstöður byggjast á atvinnugreinunum iðnaði (D), byggingarstarfsemi og mannvirkjagerð (F), verslun og ýmissi viðgerðarþjónustu (G), samgöngum og flutningum (I) og fjármálaþjónustu, lífeyrissjóðum og váttryggingum (J).
- Starfaflokkun* Störf eru samkvæmt ÍSTARF95 flokkunarkerfinu. ÍSTARF95 er flokkunarstaðall byggður á starfaflokkunarkerfi Alþjóðavinnuálagstofnunarinnar, ISCO-88. Meginmarkmið flokkunarkerfisins er að störf séu flokkuð eftir innihaldi starfs í stað starfsheitis. Þá eru einnig reiknuð laun í nokkrum störfum sem ganga þvert á ÍSTARF95 flokkunarkerfið, svo sem verkafólk, afgreiðslufólk í dagvöruverslun og fiskvinnslufólk.
- Stöðutala er fimmti stafur ÍSTARF95 flokkunarkerfisins og er íslensk viðbót. Hún greinir m.a. á milli flokksstjóra (1), iðnlærðra starfsmanna (2), iðnlærðra verkstjóra (3) og almenns starfsfólks (0) sem tilheyrir sama starfi.
- Starfsstéttir eru fyrsti stafur ÍSTARF95. Á þessu eru tvær undantekningar. Starfsstéttin verkafólk er skilgreind sem fyrsti stafur ÍSTARF95 7, 8 eða 9 og stöðutala 0 eða 1. Starfsstéttin iðnaðarmenn er skilgreind sem fyrsti stafur ÍSTARF95 7, 8 eða 9 og stöðutala 2 eða 3. Eftirfarandi starfsstéttir eru birtar: Stjórnendur (1), sérfræðingar (2), tæknar og sérmenntað starfsfólk (3), skrifstofufólk (4), þjónustu-, sölu- og afgreiðslufólk (5), iðnaðarmenn (IÐN) og verkafólk (VERK).
- Regluleg laun* Regluleg laun eru greidd laun fyrir umsaminn vinnutíma hvort sem um er að ræða dagvinnu eða vaktavinnu. Regluleg laun eru umreiknuð til mánaðarlauna, hvort sem einstaklingar fá greidd mánaðarlaun eða tímakaup. Í þessum launum eru hvers konar álags-, bónus- og kostnaðargreiðslur án tilfallandi yfirvinnu sem gerðar eru upp á hverju útborgunartímabili. Við útreikninga er ekki tekið tillit til uppmælinga, ákvæðisgreiðslna, hlunninda, akstursgreiðslna né annarra óreglulegra greiðslna. Regluleg laun fullvinnandi einstaklinga eru reiknuð ef greiddar stundir í dagvinnu eða vaktavinnu eru að minnsta kosti 90% af dagvinnuskyldu og eru umreiknuð í fullt starf ef greiddar stundir í dagvinnu eða vaktavinnu eru lægri en dagvinnuskylda. Regluleg laun hlutastarfsfólks eru umreiknuð í fullt starf.
- Regluleg heildarlaun* Regluleg heildarlaun eru regluleg laun að viðbættum tilfallandi yfirvinnulaunum, veikindalaunum og fyrirframgreiðslu vegna uppmælinga. Ekki er tekið tillit til uppgjors vegna uppmælinga, ákvæðisgreiðslna, hlunninda, akstursgreiðslna eða annarra óreglulegra greiðslna. Regluleg heildarlaun eru umreiknuð til mánaðarlauna og eru einungis reiknuð fyrir fullvinnandi einstaklinga.
- Heildarlaun* Heildarlaun eru öll laun einstaklingsins, þ.e. regluleg heildarlaun, auk ýmissa óreglulegra greiðslna, svo sem orlofs- og desemberuppbótar, eingreiðslna, ákvæðisgreiðslna og uppgjors vegna uppmælinga sem falla til þá mánuði sem einstaklingur er fullvinnandi. Við útreikninga er hvorki tekið tillit til hlunninda, svo sem kaupréttarsamninga, né akstursgreiðslna. Heildarlaun eru umreiknuð til mánaðarlauna og eru einungis reiknuð fyrir fullvinnandi einstaklinga.
- Greiddar stundir* Greiddar stundir er samanlagður fjöldi greiddra stunda á viku í fullu starfi hvort heldur sem er í dag-, vakta- eða yfirvinnu. Í mörgum tilvikum eru greiddar stundir ágætur mælikvarði á vinnustundir launamanns. Það er þó ekki algilt þar sem fastlaunasamningar eru víða í gildi hjá fyrirtækjum og í þeim tilvikum er erfitt að meta

og mæla vinnustundir. Þessir samningar eru algengastir meðal stjórnenda og sérfræðinga þótt fastlaunasamningar séu til staðar í öllum starfsstéttum. Fastlaunasamningar eru sérsamningar við vinnuveitanda sem fela í sér að ekki er greitt sérstaklega fyrir tilfallandi yfirvinnu. Þetta hefur í för með sér að raunverulegur vinnutími er ekki skráður og því geta vinnustundir verið vanmetnar hjá þessum hópi. Greiddar stundir eru einungis reiknaðar hjá fullvinnandi einstaklingum.

Meðaltal Meðaltal er vegið meðaltal. Það lýsir launastigi í tilteknu starfi eða atvinnugrein. Það er mjög næmt fyrir einstökum jaðargildum.

Miðgildi Miðgildi er vegið miðgildi og lýsir launastigi. Það er fundið þannig að gildum er raðað í stærðarröð eftir launum og vegið miðjugildi síðan fundið. Helmingur hópsins er með hærri laun en miðgildi og hinn helmingurinn er með lægri laun en miðgildi.

Fjórðungsmörk Miðgildi skiptir röð gilda sem raðað er í stærðarröð eftir launum í tvennt en fjórðungsmörk skipta gildunum í fernt. Fjórðungur hópsins er með lægri laun en neðri fjórðungsmörk og fjórðungur er með hærri laun en efri fjórðungsmörk.

Hlutfall launamanna undir meðaltali Hlutfallið er vegið hlutfall sem segir til um hversu stór hluti launamanna er með laun undir meðaltali.

Fjórðungastuðull Fjórðungastuðull er hlutfallið á milli veginnar launasummu þeirra sem tilheyra efsta fjórðungi launastigans og þeirra sem tilheyra neðsta fjórðungi launastigans. Fyrirmyndin að fjórðungastuðli er sótt til evrópsku hagstofunnar, Eurostat, sem birtir fimmtungastuðul ráðstöfunartekna úr lífskjáranannsókninni EU-SILC.

Tafla 4. Regluleg laun á almennum vinnumarkaði eftir starfsstétt

Table 4. Regular salaries the private sector by occupational group

Þúsundir króna á mánuði Thousand ISK per month		Alls Total			
		Meðaltal Mean	Neðri fjórðungur First quartile	Miðgildi Median	Efri fjórðungur Third quartile
2009					
Allar starfsstéttir All occupational groups	Alls Total	334	216	282	383
	Karlar Males	360	232	297	419
	Konur Females	293	197	259	343
Stjórnendur Managers (1)	Alls Total	661	436	610	794
	Karlar Males	709	480	650	842
	Konur Females	533	340	478	657
Sérfræðingar Professionals (2)	Alls Total	551	443	521	630
	Karlar Males	584	472	555	663
	Konur Females	500	411	470	567
Tæknar og sérmenntað starfsfólk Technicians and associate professionals (3)	Alls Total	403	300	362	458
	Karlar Males	482	353	442	554
	Konur Females	345	282	327	383
Skrifstofufólk Clerks (4)	Alls Total	300	243	287	337
	Karlar Males	323	258	307	362
	Konur Females	293	241	282	332
Þjónustu-, sölu og afgreiðslufólk Service workers and shop and market sales (5)	Alls Total	261	191	232	312
	Karlar Males	298	215	284	356
	Konur Females	225	177	207	252
Iðnaðarmenn Craft workers (IDN)	Alls Total	328	269	309	368
	Karlar Males	329	270	310	370
	Konur Females	297	254	270	322
Verkafólk General, machine and specialised workers (VERK)	Alls Total	229	186	210	256
	Karlar Males	241	193	226	271
	Konur Females	200	175	192	212
2010					
Allar starfsstéttir All occupational groups	Alls Total	348	226	294	400
	Karlar Males	374	242	310	434
	Konur Females	309	210	267	358
Stjórnendur Managers (1)	Alls Total	702	473	637	870
	Karlar Males	740	510	671	897
	Konur Females	594	368	540	741
Sérfræðingar Professionals (2)	Alls Total	575	464	548	660
	Karlar Males	606	491	577	689
	Konur Females	530	430	501	604
Tæknar og sérmenntað starfsfólk Technicians and associate professionals (3)	Alls Total	417	314	378	472
	Karlar Males	487	355	449	555
	Konur Females	362	294	340	406
Skrifstofufólk Clerks (4)	Alls Total	319	258	303	360
	Karlar Males	336	266	322	377
	Konur Females	313	255	297	354
Þjónustu-, sölu og afgreiðslufólk Service workers and shop and market sales (5)	Alls Total	278	209	251	327
	Karlar Males	313	230	296	376
	Konur Females	246	196	228	278
Iðnaðarmenn Craft workers (IDN)	Alls Total	344	286	325	386
	Karlar Males	345	287	325	387
	Konur Females	310	274	287	336
Verkafólk General, machine and specialised workers (VERK)	Alls Total	243	199	222	272
	Karlar Males	256	205	238	289
	Konur Females	216	192	207	227

Fullyinnandi <i>Full-time</i>				Hlutastarfsfólk <i>Part-time</i>			
Meðaltal <i>Mean</i>	Neðri fjórðungur <i>First quartile</i>	Miðgildi <i>Median</i>	Efri fjórðungur <i>Third quartile</i>	Meðaltal <i>Mean</i>	Neðri fjórðungur <i>First quartile</i>	Miðgildi <i>Median</i>	Efri fjórðungur <i>Third quartile</i>
366	240	309	428	250	187	222	281
386	248	317	452	265	193	240	299
328	223	292	381	236	181	210	268
676	449	623	800	454	320	401	527
719	507	656	844	510	350	460	631
552	355	532	674	403	294	360	505
557	450	527	640	484	406	460	549
588	477	560	668	517	429	500	613
506	415	470	572	455	393	448	500
415	312	372	467	339	262	300	388
486	354	444	553	435	342	410	551
354	291	335	388	310	258	277	332
310	253	295	348	269	225	259	302
330	267	315	377	286	237	274	318
303	248	289	342	265	222	255	298
293	220	278	345	224	173	203	239
320	255	309	374	242	184	207	258
240	190	226	274	217	172	201	231
338	279	315	381	300	252	286	329
339	279	315	383	300	252	287	330
308	263	290	362	289	253	270	322
238	191	221	268	208	178	196	229
249	197	234	278	220	184	209	247
206	178	194	220	194	173	189	206
381	252	321	441	260	200	231	288
398	260	329	465	270	203	242	299
346	233	305	401	252	198	224	278
713	487	653	875	500	350	411	570
748	526	677	900	556	360	431	700
610	385	576	767	437	289	371	528
581	469	551	670	522	431	502	585
609	496	583	694	556	447	520	629
535	430	504	611	496	424	497	566
429	321	389	484	339	271	309	368
492	358	453	558	426	324	387	526
373	305	353	416	317	266	294	341
327	266	310	368	293	240	276	328
342	275	326	383	300	241	279	339
320	264	305	366	292	240	276	326
315	242	299	367	237	187	220	255
340	269	324	399	233	186	223	250
263	209	254	300	238	188	220	255
352	291	328	400	312	262	299	341
353	293	329	400	312	261	298	341
304	268	283	325	321	274	336	336
255	203	234	289	219	191	209	235
266	210	249	301	228	193	215	251
222	193	208	234	210	188	206	222

Tafla 5. Regluleg laun á almennum vinnumarkaði eftir atvinnugrein

Table 5. Regular salaries the private sector by economic activity

Þúsundir króna á mánuði <i>Thousand ISK per month</i>		Alls <i>Total</i>			
		Meðaltal <i>Mean</i>	Neðri fjórðungur <i>First quartile</i>	Miðgildi <i>Median</i>	Efri fjórðungur <i>Third quartile</i>
2009					
Allar atvinnugreinar <i>All economic activities</i>	Alls <i>Total</i>	334	216	282	383
	Karlar <i>Males</i>	360	232	297	419
	Konur <i>Females</i>	293	197	259	343
Iðnaður <i>Manufacturing (D)</i>	Alls <i>Total</i>	306	203	264	350
	Karlar <i>Males</i>	328	222	282	381
	Konur <i>Females</i>	257	188	217	286
Byggingastarfsemi og mannvirkjagerð <i>Construction (F)</i>	Alls <i>Total</i>	340	231	280	385
	Karlar <i>Males</i>	337	230	271	368
	Konur <i>Females</i>	378	280	362	453
Verslun og viðgerðarþjónusta <i>Wholesale and retail trade; repair (G)</i>	Alls <i>Total</i>	296	203	261	341
	Karlar <i>Males</i>	323	227	291	362
	Konur <i>Females</i>	245	180	213	272
Samgöngur og flutningar <i>Transport, storage and communication (I)</i>	Alls <i>Total</i>	327	209	275	381
	Karlar <i>Males</i>	377	231	302	465
	Konur <i>Females</i>	272	191	251	312
Fjármálaþjónusta, lífeyrissjóðir og váttryggingar <i>Financial intermediation (J)</i>	Alls <i>Total</i>	459	297	395	561
	Karlar <i>Males</i>	618	445	578	720
	Konur <i>Females</i>	379	278	335	449
2010					
Allar atvinnugreinar <i>All economic activities</i>	Alls <i>Total</i>	348	226	294	400
	Karlar <i>Males</i>	374	242	310	434
	Konur <i>Females</i>	309	210	267	358
Iðnaður <i>Manufacturing(D)</i>	Alls <i>Total</i>	320	212	274	363
	Karlar <i>Males</i>	345	230	297	393
	Konur <i>Females</i>	273	202	226	297
Byggingastarfsemi og mannvirkjagerð <i>Construction (F)</i>	Alls <i>Total</i>	356	249	295	400
	Karlar <i>Males</i>	351	249	291	377
	Konur <i>Females</i>	408	309	388	483
Verslun og viðgerðarþjónusta <i>Wholesale and retail trade; repair (G)</i>	Alls <i>Total</i>	318	221	280	359
	Karlar <i>Males</i>	344	241	304	385
	Konur <i>Females</i>	269	202	236	299
Samgöngur og flutningar <i>Transport, storage and communication (I)</i>	Alls <i>Total</i>	342	220	290	397
	Karlar <i>Males</i>	388	235	320	484
	Konur <i>Females</i>	289	205	267	329
Fjármálaþjónusta, lífeyrissjóðir og váttryggingar <i>Financial intermediation (J)</i>	Alls <i>Total</i>	476	312	414	585
	Karlar <i>Males</i>	624	452	590	748
	Konur <i>Females</i>	404	293	360	470

Fullvinnandi <i>Full-time</i>				Hlutastarfsfólk <i>Part-time</i>			
Meðaltal	Neðri fjórðungur	Miðgildi	Efri fjórðungur	Meðaltal	Neðri fjórðungur	Miðgildi	Efri fjórðungur
<i>Mean</i>	<i>First quartile</i>	<i>Median</i>	<i>Third quartile</i>	<i>Mean</i>	<i>First quartile</i>	<i>Median</i>	<i>Third quartile</i>
366	240	309	428	250	187	222	281
386	248	317	452	265	193	240	299
328	223	292	381	236	181	210	268
331	218	283	385	247	189	225	281
348	234	296	409	268	202	251	305
285	195	244	340	220	182	199	240
370	239	292	449	278	215	250	305
368	236	289	443	272	216	247	295
395	285	371	453	341	178	327	449
330	236	298	367	226	178	205	240
343	253	312	374	244	187	213	269
284	197	250	332	213	173	201	225
355	226	291	412	253	179	232	295
398	245	320	492	252	172	219	275
286	199	262	317	253	179	242	302
478	312	422	594	322	234	292	371
629	450	600	731	440	279	424	554
394	289	349	454	301	233	285	332
381	252	321	441	260	200	231	288
398	260	329	465	270	203	242	299
346	233	305	401	252	198	224	278
349	229	298	406	252	200	222	279
366	246	310	423	270	206	245	303
304	208	254	350	235	196	211	245
380	253	312	452	303	238	271	334
374	251	306	421	298	241	268	318
443	336	389	531	342	204	346	414
353	252	316	390	240	195	224	255
365	265	326	401	240	188	225	274
307	211	277	354	240	198	223	249
370	239	309	436	266	187	240	314
411	253	326	517	260	180	219	280
303	218	279	335	269	193	255	323
495	328	436	608	341	245	300	380
635	463	603	754	461	271	408	587
419	304	377	480	316	242	292	346

Tafla 6. Laun fullvinnandi á almennum vinnumarkaði eftir starfsstétt

Table 6. Earnings in the private sector by occupational group for full-time employees

Þúsundir króna á mánuði Thousand ISK per month		Regluleg laun Regular salaries			
		Meðaltal Mean	Neðri fjórðungur First quartile	Miðgildi Median	Efri fjórðungur Third quartile
2009					
Allar starfsstéttir All occupational groups	Alls Total	366	240	309	428
	Karlar Males	386	248	317	452
	Konur Females	328	223	292	381
Stjórnendur Managers (1)	Alls Total	676	449	623	800
	Karlar Males	719	507	656	844
	Konur Females	552	355	532	674
Sérfræðingar Professionals (2)	Alls Total	557	450	527	640
	Karlar Males	588	477	560	668
	Konur Females	506	415	470	572
Tæknar og sérmenntað starfsfólk Technicians and associate professionals (3)	Alls Total	415	312	372	467
	Karlar Males	486	354	444	553
	Konur Females	354	291	335	388
Skrifstofufólk Clerks (4)	Alls Total	310	253	295	348
	Karlar Males	330	267	315	377
	Konur Females	303	248	289	342
Þjónustu-, sölu og afgreiðslufólk Service workers and shop and market sales (5)	Alls Total	293	220	278	345
	Karlar Males	320	255	309	374
	Konur Females	240	190	226	274
Iðnaðarmenn Craft workers (IDN)	Alls Total	338	279	315	381
	Karlar Males	339	279	315	383
	Konur Females	308	263	290	362
Verkafólk General, machine and specialised workers (VERK)	Alls Total	238	191	221	268
	Karlar Males	249	197	234	278
	Konur Females	206	178	194	220
2010					
Allar starfsstéttir All occupational groups	Alls Total	381	252	321	441
	Karlar Males	398	260	329	465
	Konur Females	346	233	305	401
Stjórnendur Managers (1)	Alls Total	713	487	653	875
	Karlar Males	748	526	677	900
	Konur Females	610	385	576	767
Sérfræðingar Professionals (2)	Alls Total	581	469	551	670
	Karlar Males	609	496	583	694
	Konur Females	535	430	504	611
Tæknar og sérmenntað starfsfólk Technicians and associate professionals (3)	Alls Total	429	321	389	484
	Karlar Males	492	358	453	558
	Konur Females	373	305	353	416
Skrifstofufólk Clerks (4)	Alls Total	327	266	310	368
	Karlar Males	342	275	326	383
	Konur Females	320	264	305	366
Þjónustu-, sölu og afgreiðslufólk Service workers and shop and market sales (5)	Alls Total	315	242	299	367
	Karlar Males	340	269	324	399
	Konur Females	263	209	254	300
Iðnaðarmenn Craft workers (IDN)	Alls Total	352	291	328	400
	Karlar Males	353	293	329	400
	Konur Females	304	268	283	325
Verkafólk General, machine and specialised workers (VERK)	Alls Total	255	203	234	289
	Karlar Males	266	210	249	301
	Konur Females	222	193	208	234

1 Greiddar stundir á viku. Weekly hours paid.

Regluleg heildarlaun <i>Total regular salaries</i>				Heildarlaun <i>Total salaries</i>				Fjöldi greiddra stunda ¹ <i>Hours paid¹</i>
Neðri		Miðgildi <i>Median</i>	Efri <i>Third quartile</i>	Neðri		Miðgildi <i>Median</i>	Efri <i>Third quartile</i>	
Meðaltal <i>Mean</i>	fjórðungur <i>First quartile</i>			Meðaltal <i>Mean</i>	fjórðungur <i>First quartile</i>			
391	274	344	450	423	294	373	479	43,1
417	292	365	483	454	316	395	515	44,0
337	242	304	387	358	260	323	411	41,3
684	460	624	803	749	489	671	895	39,8
729	523	665	845	808	541	710	941	40,0
555	360	517	670	583	380	536	700	39,3
569	450	543	653	604	466	563	698	39,6
601	492	581	684	641	502	610	721	39,7
515	421	483	586	542	433	500	612	39,5
437	328	391	491	463	345	412	520	40,3
521	387	479	588	552	400	504	620	41,0
366	305	351	403	388	327	372	429	39,7
325	265	310	368	342	280	325	391	40,1
355	290	338	416	372	300	353	436	41,1
314	259	299	356	331	276	314	378	39,7
316	239	301	376	334	257	318	393	42,7
351	273	347	402	367	291	365	412	42,8
260	213	246	295	280	227	269	315	42,4
394	320	376	449	436	357	417	493	44,8
395	322	376	450	438	358	417	494	44,9
321	266	305	362	336	279	313	368	41,3
294	229	281	341	320	247	304	377	46,5
310	249	299	355	339	267	329	391	47,1
245	194	231	274	266	210	253	301	44,9
409	288	363	472	438	308	391	504	43,2
435	309	386	503	469	332	418	536	44,1
355	256	320	405	376	276	337	423	41,4
721	507	657	881	772	524	693	900	39,8
760	548	685	900	817	573	736	933	39,9
609	377	555	764	641	404	586	809	39,4
595	475	574	685	619	485	589	713	39,8
626	503	609	709	651	520	628	735	39,9
546	435	513	627	567	450	531	651	39,6
453	341	410	508	478	360	429	528	40,4
530	402	472	603	560	426	504	633	41,3
384	321	364	423	403	337	384	441	39,7
343	283	326	391	358	295	338	407	40,2
369	296	357	430	384	312	367	447	41,3
332	279	318	378	347	292	329	395	39,8
340	261	323	402	358	279	342	420	42,5
373	293	365	430	391	309	385	453	42,7
282	229	273	319	301	245	289	338	42,0
415	338	397	479	462	375	437	527	44,8
417	340	397	480	464	377	438	529	44,9
320	273	305	355	342	289	322	366	41,5
313	243	299	369	342	265	325	405	46,3
331	264	320	386	362	287	344	428	46,8
264	215	250	305	288	229	274	338	44,7

Tafla 7. Laun fullvinnandi á almennum vinnumarkaði eftir atvinnugreinTable 7. *Earnings in the private sector by economic activity for full-time employees*

Þúsundir króna á mánuði <i>Thousand ISK per month</i>		Regluleg laun <i>Regular salaries</i>			
		Meðaltal <i>Mean</i>	Neðri fjórðungur <i>First quartile</i>	Miðgildi <i>Median</i>	Efri fjórðungur <i>Third quartile</i>
2009					
Allar atvinnugreinar <i>All economic activities</i>	Alls <i>Total</i>	366	240	309	428
	Karlar <i>Males</i>	386	248	317	452
	Konur <i>Females</i>	328	223	292	381
Iðnaður <i>Manufacturing (D)</i>	Alls <i>Total</i>	331	218	283	385
	Karlar <i>Males</i>	348	234	296	409
	Konur <i>Females</i>	285	195	244	340
Byggingastarfsemi og mannvirkjagerð <i>Construction (F)</i>	Alls <i>Total</i>	370	239	292	449
	Karlar <i>Males</i>	368	236	289	443
	Konur <i>Females</i>	395	285	371	453
Verslun og viðgerðarþjónusta <i>Wholesale and retail trade; repair (G)</i>	Alls <i>Total</i>	330	236	298	367
	Karlar <i>Males</i>	343	253	312	374
	Konur <i>Females</i>	284	197	250	332
Samgöngur og flutningar <i>Transport, storage and communication (I)</i>	Alls <i>Total</i>	355	226	291	412
	Karlar <i>Males</i>	398	245	320	492
	Konur <i>Females</i>	286	199	262	317
Fjármálaþjónusta, lífeyrissjóðir og váttryggingar <i>Financial intermediation (J)</i>	Alls <i>Total</i>	478	312	422	594
	Karlar <i>Males</i>	629	450	600	731
	Konur <i>Females</i>	394	289	349	454
2010					
Allar atvinnugreinar <i>All economic activities</i>	Alls <i>Total</i>	381	252	321	441
	Karlar <i>Males</i>	398	260	329	465
	Konur <i>Females</i>	346	233	305	401
Iðnaður <i>Manufacturing (D)</i>	Alls <i>Total</i>	349	229	298	406
	Karlar <i>Males</i>	366	246	310	423
	Konur <i>Females</i>	304	208	254	350
Byggingastarfsemi og mannvirkjagerð <i>Construction (F)</i>	Alls <i>Total</i>	380	253	312	452
	Karlar <i>Males</i>	374	251	306	421
	Konur <i>Females</i>	443	336	389	531
Verslun og viðgerðarþjónusta <i>Wholesale and retail trade; repair (G)</i>	Alls <i>Total</i>	353	252	316	390
	Karlar <i>Males</i>	365	265	326	401
	Konur <i>Females</i>	307	211	277	354
Samgöngur og flutningar <i>Transport, storage and communication (I)</i>	Alls <i>Total</i>	370	239	309	436
	Karlar <i>Males</i>	411	253	326	517
	Konur <i>Females</i>	303	218	279	335
Fjármálaþjónusta, lífeyrissjóðir og váttryggingar <i>Financial intermediation (J)</i>	Alls <i>Total</i>	495	328	436	608
	Karlar <i>Males</i>	635	463	603	754
	Konur <i>Females</i>	419	304	377	480

1 Greiddar stundir á viku. *Weekly hours paid.*

Regluleg heildarlaun <i>Total regular salaries</i>				Heildarlaun <i>Total salaries</i>				Fjöldi greiddra stunda ¹ <i>Hours paid¹</i>
Neðri		Efri		Neðri		Efri		
Meðaltal <i>Mean</i>	fjórðungur <i>First quartile</i>	Miðgildi <i>Median</i>	fjórðungur <i>Third quartile</i>	Meðaltal <i>Mean</i>	fjórðungur <i>First quartile</i>	Miðgildi <i>Median</i>	fjórðungur <i>Third quartile</i>	
391	274	344	450	423	294	373	479	43,1
417	292	365	483	454	316	395	515	44,0
337	242	304	387	358	260	323	411	41,3
375	273	345	434	409	294	377	466	45,5
399	297	367	458	435	324	400	496	46,2
307	231	282	352	332	250	306	380	43,6
393	285	339	448	449	344	403	505	44,5
392	284	336	444	450	344	405	505	44,7
411	322	381	489	430	336	389	500	41,3
353	260	323	399	373	274	337	412	42,3
372	279	339	416	393	292	353	436	42,8
293	216	262	331	311	228	280	347	40,9
374	244	313	434	394	258	330	449	41,9
427	276	370	511	451	291	387	537	42,7
293	218	274	325	308	233	289	344	40,6
491	328	433	600	532	347	450	632	39,8
644	460	600	750	717	474	634	800	39,4
406	299	367	465	430	319	389	485	39,9
409	288	363	472	438	308	391	504	43,2
435	309	386	503	469	332	418	536	44,1
355	256	320	405	376	276	337	423	41,4
398	288	365	456	435	314	397	498	45,6
424	319	389	483	464	346	427	525	46,2
330	250	299	367	358	270	328	399	44,0
411	296	370	474	475	374	437	537	44,9
408	294	366	472	476	374	437	537	45,1
453	336	417	531	472	342	429	537	41,6
380	283	341	429	399	296	358	447	42,4
398	294	360	455	419	309	379	473	42,8
317	231	292	356	332	243	306	371	40,9
385	248	329	453	405	263	345	474	41,6
438	284	380	519	462	297	399	543	42,5
306	223	288	336	320	234	301	354	40,2
508	341	448	620	530	359	463	634	39,6
651	473	611	772	677	489	623	810	39,3
432	316	389	488	451	334	404	507	39,7

English summary

This issue presents results from the Icelandic survey on wages, earnings and labour costs for the economic activities of *Manufacturing (D)*, *Construction (F)*, *Wholesale and retail trade; repair (G)*, *Transport, storage and communications (I)* and *Financial intermediation (J)* according to NACE rev. 1.1. Results are calculated for main economic activities, occupations and sex and apply to the private sector.

In the year 2010 employees' mean monthly regular salaries were 348 thousand ISK and 381 thousand ISK for full-time employees. Total regular salaries for full-time employees in the private sector were 409 thousand ISK and mean total salaries 438 thousand ISK. Paid weekly hours were 43.2.

Employees in the fourth quartile received 3.1 times higher regular salaries than employees in the first quartile in the year 2010. In 2008 this ratio was 3.4 and 3.2 in 2009. This can be derived from the quartile share ratio. The quartile share ratio for total salaries was 2.7 in 2010, 2.8 in 2009, and 3.3 in 2008.

Between the years 2008 and 2009 the labour market in Iceland changed substantially. These changes were presented shortly in the Statistical Series on Earnings in the private sector 2009.¹ Between the years 2009 and 2010 the labour market was more stable and changes in labour market do not have any significant effect on the results.

¹ See: www.statice.is/Publications/Publications-by-subjects/Wages,-income-and-labour-market.

Hagtiðindi
Statistical Series

96. árg. • 19. tbl.

ISSN 0019-1078

Laun, tekjur og vinnumarkaður
Wages, income and labour market

2011:4

ISSN 1670-4495 (prentútgáfa *print edition*) • ISSN 1670-4509 (rafræn útgáfa *PDF*)

Verð kr. *Price* ISK 1.800 • € 16

Umsjón *Supervision* Margrét Vala Gylfadóttir • margret.gylfadottir@hagstofa.is

Sími *Telephone* +(354) 528 1000

Bréfasími *Fax* +(354) 528 1099

© Hagstofa Íslands *Statistics Iceland* • Borgartúni 21a 150 Reykjavík Iceland

Öllum eru heimil afnot af ritinu. Vinsamlegast getið heimildar. *Please quote the source.*

www.hagstofa.is/hagtidindi www.statice.is/series