

Vísitala launa 2010

Wage index 2010

Samantekt

Laun á íslenskum vinnumarkaði hækkuðu um 4,7% milli árána 2009 og 2010 samkvæmt ársmeðaltali vísitölu launa. Þá hækkuðu laun á almennum vinnumarkaði um 6,0% að meðaltali en laun opinberra starfsmanna um 1,9%.

Á almennum vinnumarkaði hækkuðu laun þjónustu-, sölu og afgreiðslufólks mest á milli ára eða um 7,2% en laun stjórnenda hækkuðu minnst eða um 5,1%. Á sama tímabili var hækkun launa eftir atvinnugreinum á bilinu 3,6% til 8,0%. Mest hækkuðu laun í samgöngum og flutningum en minnst í byggingarstarfsemi og mannvirkjagerð.

Í heftinu er fjallað um vísitölu launa og gerð grein fyrir þróun hennar á árinu 2010. Vísitala launa endurspeglar þróun reglulegra launa og er gefin út ársfjórðungslega. Birtar eru niðurstöður eftir atvinnugrein og starfsstétt á almennum vinnumarkaði en heildarvísitala fyrir opinbera starfsmenn.

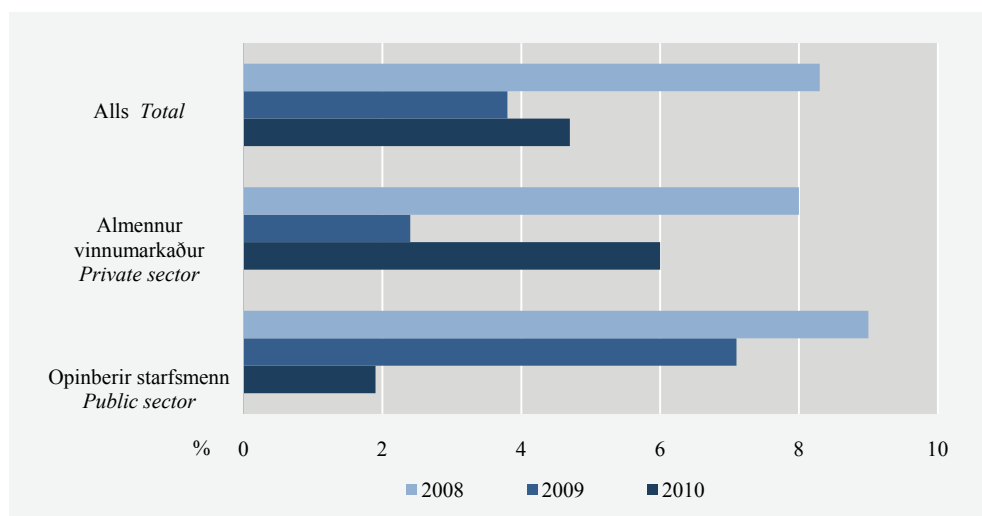
Vísitala launa helstu launþegahópa

Laun hækkuðu um 4,7% milli ára

Laun á íslenskum vinnumarkaði hækkuðu um 4,7% milli árána 2009 og 2010. Á sama tímabili hækkuðu laun á almennum vinnumarkaði um 6,0% og laun opinberra starfsmanna um 1,9%. Á mynd 1 má sjá hvernig ársmeðaltal helstu launþegahópa hefur þróast á árunum 2008 til 2010.

Mynd 1. Vísitala launa helstu launþegahópa 2008–2010, breyting frá fyrra ári

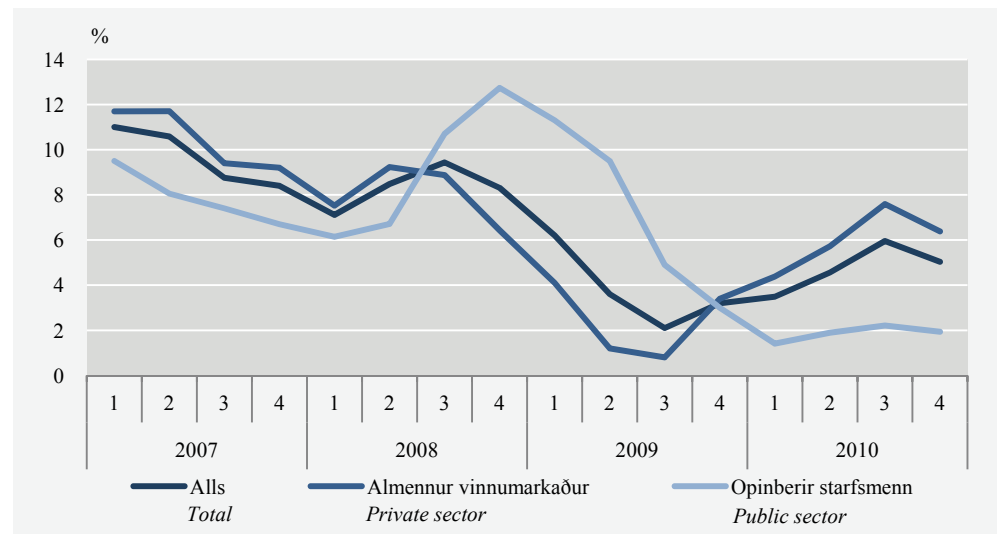
Figure 1. Wage index for the private sector and the public sector 2008–2010, change from previous year



Mynd 2 fyrir neðan sýnir hvernig árshækkun reglulegra launa eftir launþegahópum hefur þróast á tímabilinu frá fyrsta ársfjórðungi 2007 til þess fjórða árið 2010. Verulega dró úr launaþróun á almennum vinnumarkaði í árslok 2008 en viðsnúningur varð á 4. ársfjórðungi 2009 þegar laun byrjuðu að hækka aftur. Frá ársbyrjun 2009 dró verulega úr launaþróun opinberra starfsmanna og á árinu 2010 hafa laun þeirra hækkað lítillega.

Mynd 2. Vísitala launa helstu launþegahópa eftir ársfjórðungi 2007–2010, breyting frá fyrra ári

Figure 2. Wage index for the private sector and the public sector 2007–2010, change from previous year



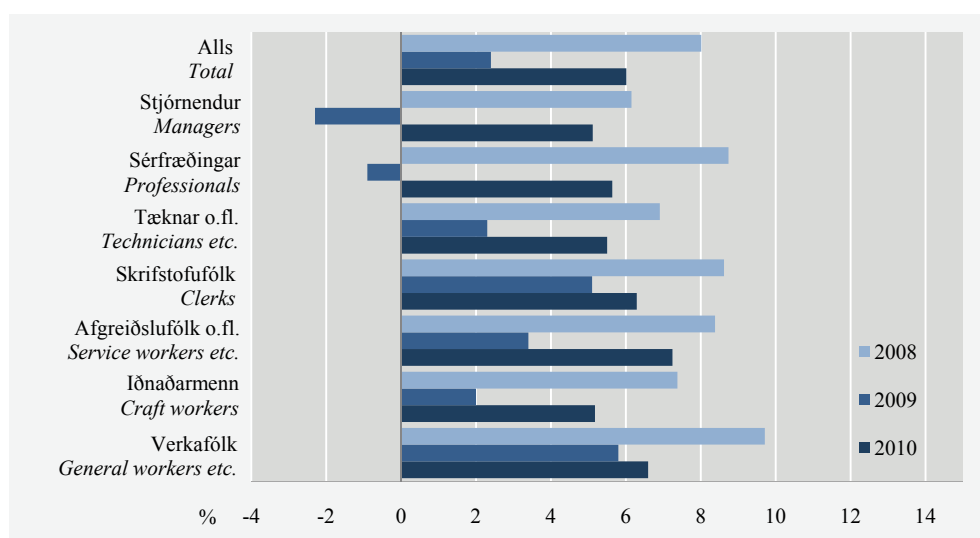
Vísitala launa á almennum vinnumarkaði eftir starfsstétt

Launaþróun meiri árið 2010 en árið á undan

Laun á almennum vinnumarkaði hækkuðu um 6,0% milli árána 2009 og 2010. Laun þjónustu-, sölu- og afgreiðslufólks hækkuðu mest eða um 7,2% og laun stjórnenda hækkuðu minnst eða um 5,1%. Ársmeðaltal launa var hærra árið 2010 hjá öllum starfsstéttum samanborið við árið 2009 en það ár dró verulega úr launaþróuninni. Engin starfsstétt hefur þó náð sambærilegri launaþróun og árið 2008 eins og sést á mynd 3 að neðan en sú mynd sýnir hvernig laun einstakra starfsstétta hafa breyst milli árána 2008 til 2010 ef tekið er mið af ársmeðaltali vísitölu launa.

Mynd 3. Vísitala launa á almennum vinnumarkaði eftir starfsstétt 2008–2010, breyting frá fyrra ári

Figure 3. Wage index for the private sector by occupational group 2008–2010, change from previous year

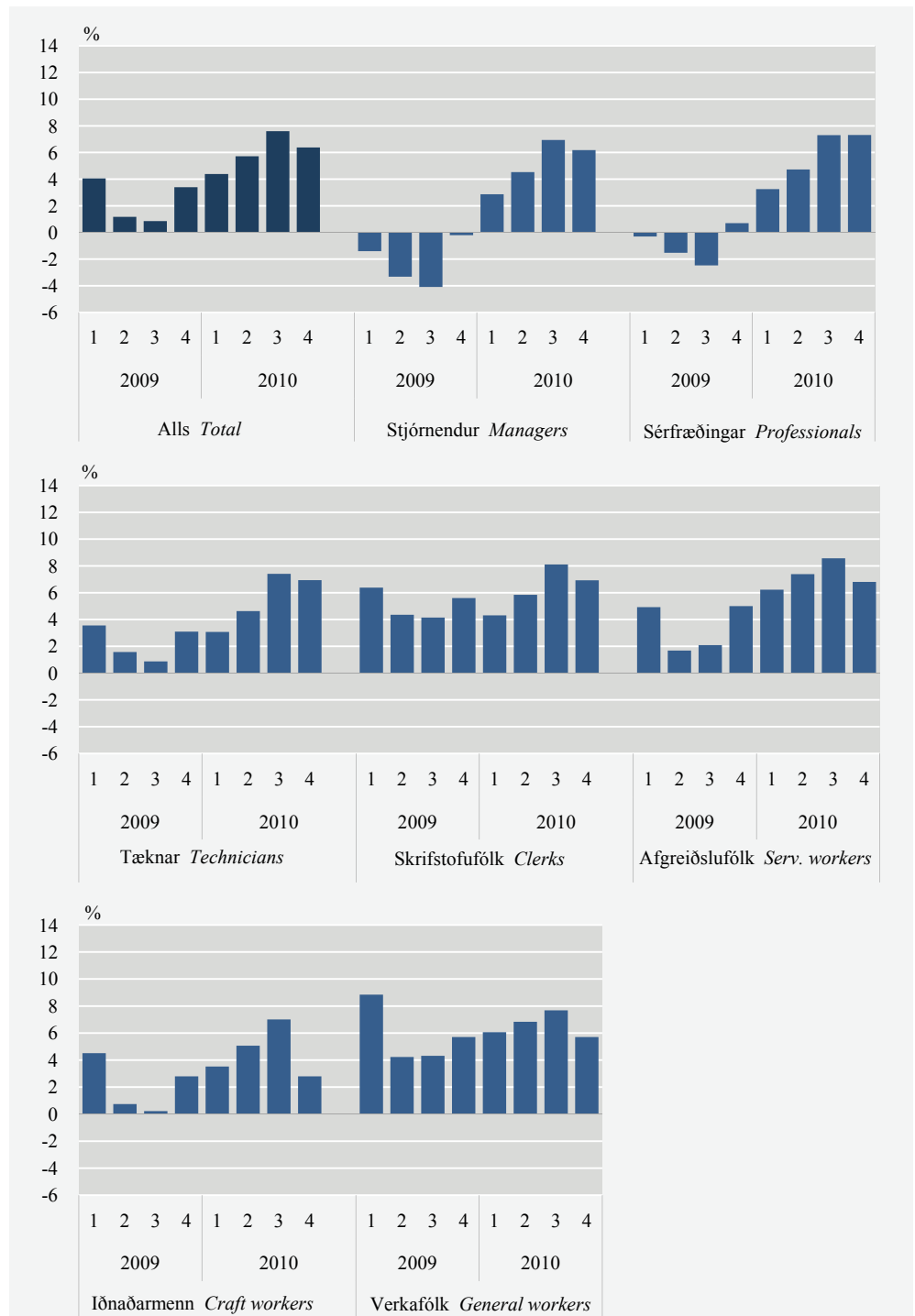


Mynd 4 á næstu blaðsíðu sýnir nánari launaþróun starfsstétta en þar sést hvernig ársbreyting vísitölu launa eftir starfsstétt og ársfjórðungi hefur þróast frá fyrsta ársfjórðungi 2009 til fjórða ársfjórðungs 2010.

Á myndinni sést að þróunin er mjög mismunandi eftir ársfjórðungum en á árinu 2009 mældust ársbreytingar stjórnenda og sérfræðinga neikvæðar flesta ársfjórðunga. Hins vegar mældist engin starfsstétt með neikvæðar ársbreytingar á árinu 2010 og var ársbreyting milli ársfjórðunga á bilinu 2,9% til 8,6%.

Mynd 4. Vísitala launa á almennum vinnumarkaði eftir starfsstétt og ársfjórðungi 2009–2010, breyting frá fyrra ári

Figure 4. Wage index for the private sector by occupational group and quarter 2009–2010, change from previous year



Vísitala launa á almennum vinnumarkaði eftir atvinnugrein

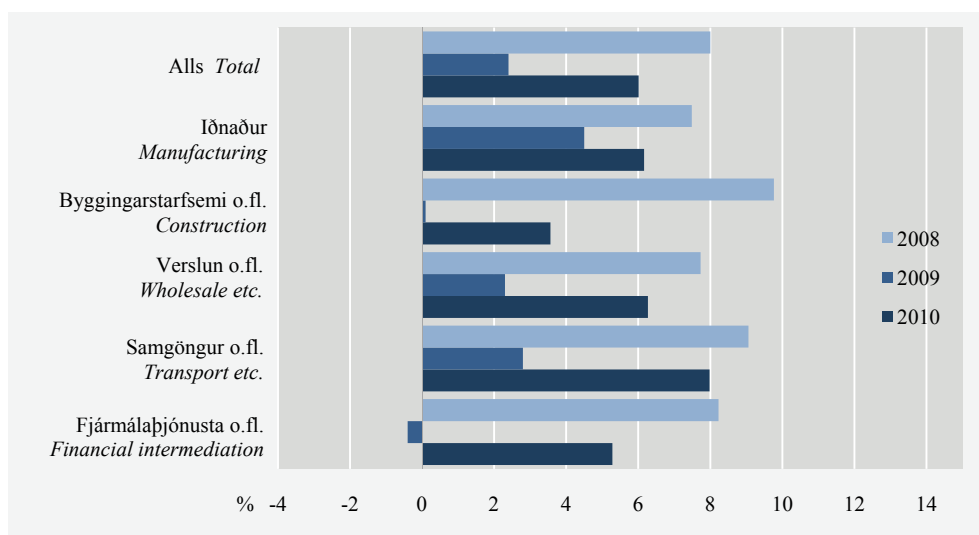
Launaþróun minnst í byggingarstarfsemi og mannvirkjagerð árið 2010

Líkt og hjá starfsstéttum voru launahækkanir í atvinnugreinum almennt hærri árið 2010 samanborið við árið á undan. Mestur viðsnúningur hefur orðið á ársmeðaltali í atvinnugreininni fjármálaþjónusta, lífeyrissjóðum og váttryggingum. Í þeirri atvinnugrein var breyting á ársmeðaltali neikvæð um 0,4% árið 2009 meðan breytingin fór í 5,3% árið 2010.

Á mynd 5 að neðan má sjá hvernig ársmeðaltal vísitölu launa á almennum vinnumarkaði eftir atvinnugrein hefur breyst á milli árunna 2008 og 2010. Árið 2010 var hækkun ársmeðaltals á bilinu 3,6% til 8,0%. Mest hækkuðu laun í samgöngum og flutningum en minnst í byggingarstarfsemi og mannvirkjagerð.

Mynd 5. Vísitala launa á almennum vinnumarkaði eftir atvinnugrein 2008–2010, breyting frá fyrra ári

Figure 5. Wage index for the private sector by economic activity 2008–2010, change from previous year

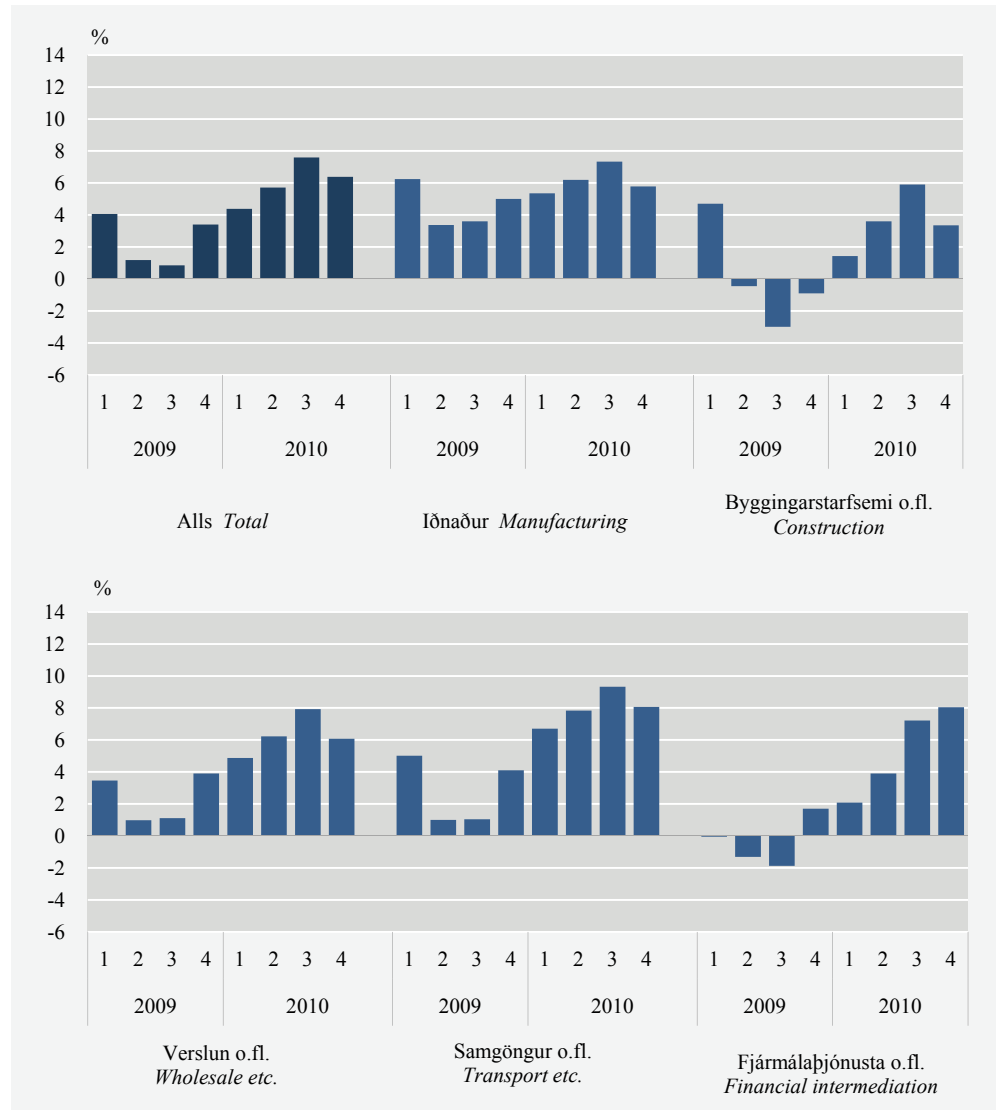


Mynd 6 á næstu blaðsíðu sýnir hvernig ársbreyting vísitölu launa eftir atvinnugrein og ársfjórðungi hefur þróast frá fyrsta ársfjórðungi 2009 til fjórða ársfjórðungs 2010.

Á myndinni sést að launaþróun eftir atvinnugreinum er mismunandi eftir ársfjórðungum. Eins og hjá starfsstéttum mældist engin neikvæð ársbreyting á árinu 2010 ólíkt því sem gerðist suma ársfjórðunga árið 2009 þegar neikvæðar ársbreytingar mældust í byggingarstarfsemi og mannvirkjagerð sem og fjármálaþjónustu, lífeyrissjóðum og váttryggingum. Ársbreyting milli ársfjórðunga á árinu 2010 var á bilinu 1,4% til 9,3%.

Mynd 6. Vísitala launa á almennum vinnumarkaði eftir atvinnugrein og ársfjórðungi 2009–2010, breyting frá fyrra ári

Figure 6. Wage index for the private sector by economic activity and quarter 2009–2010, change from previous year



Við samanburð á niðurstöðum eftir atvinnugrein og starfsstétt þarf meðal annars að hafa í huga að stærð einstakra starfsstétta getur verið breytileg á milli atvinnugreina. Til dæmis starfa fáir verkamenn í atvinnugreininni fjármálaþjónustu, lífeyrissjóðum og váttryggingum en margir sérfræðingar. Að sama skapi starfa margir verkamenn í atvinnugreininni iðnaði en færri sérfræðingar. Því geta verið tengsl á milli launaþróunar einstakra starfsstétta og atvinnugreina.

Kjarasamningar á tímabilinu

Samkvæmt kjarasamningum á milli aðildarfélaganna Alþýðusambands Íslands og Samtaka atvinnulífsins og samkomulags um breytingar þeirra og framlengingu, sem undirritað var 25. júní 2009, hækkuðu launataxtar um kr. 6.500 eða að lágmarki um 2,5% frá 1. júní 2010.

Í kjarasamningi Samtaka starfsmanna fjármálafyrirtækja og Samtaka atvinnulífsins fyrir hönd banka og sparisjóða er kveðið á um hækkun launa félagsmanna um kr. 14.000 þann 1. júní 2010 eða að lágmarki um 2,5%.

Þá var gert samkomulag um framlengingu og breytingu á kjarasamningum sem Launanefnd sveitarfélaganna gerði við 33 stéttarfélög innan Bandalags starfsmanna ríkis og bæja og Alþýðusambands Íslands þann 8. júlí 2009. Samkvæmt því hækkuðu lægstu virku launaflokkar um kr. 6.500 þann 1. júní 2010. Sambærilegt samkomulag var gert á milli Fjármálaráðherra f.h. ríkissjóðs og hluta af aðildarfélögum BSRB og við aðildarfélög ASI.

Um vísitölu launa

- Regluleg laun* Vísitala launa byggir á launahugtakinu regluleg laun. Launahugtakið endurspeglar laun sem greidd eru mánaðarlega fyrir umsamda vinnuskyldu. Regluleg laun eru greidd laun fyrir umsaminn vinnutíma hvort sem um er að ræða dagvinnu eða vaktavinnu. Í þessum launum eru hvers konar álags-, bónus- og kostnaðargreiðslur án tilfallandi yfirvinnu sem gerðar eru upp á hverju útborgunartímabili. Við útreikninga er ekki tekið tillit til uppmælinga, ákvæðisgreiðslna, hlunninda, akstursgreiðslna né annarra óreglulegra greiðslna, s.s. eingreiðslna, hvort sem þær eru greiddar samkvæmt kjarasamningum eða ekki. Hugtakið regluleg laun er einnig notað í útreikningum meðallauna sem Hagstofa Íslands birtir árlega. Í reglulegum launum er hlutastarf uppreiknað í fullt starf ef launamaður er í hlutastarfi, en í útreikningum vísitölu launa eru regluleg laun umreiknuð í greitt tímakaup. Að öðru leyti er samsetning launahugtaka hin sama.
- Túlkun vísitölunnar* Í ársfjórðungslegri vísitölu launa er leitast við að lágmarka áhrif af tilfærslum, þ.e. hreinum breytingum á samsetningu launa, svo sem tilfærslu á yfirvinnulaunum í grunnlaun. Vísitalan fangar breytingar í föstum aukagreiðslum, s.s. álagsgreiðslum og ýmis konar afkastatengdum bónusgreiðslum sem gerðar eru upp á hverju útborgunartímabili. Við túlkun á niðurstöðum ber að hafa í huga þann mun sem getur verið á samsetningu launa eftir atvinnugrein og starfsstétt.
- Útreikningsaðferðir* Í grunni er beitt svokölluðu Fisher margfeldismeðaltali (e. *Fisher ideal index*). Við útreikning í efra lagi, þar sem grunnliðir eru vegnir saman, er notast við keðju-tengda Laspeyres-fastgrunnsvísitölu. Reiknaðar eru paraðar breytingar reglulegra launa á greidda vinnustund á milli tveggja samliggjandi mánaða hjá þeim sem uppfylla skilyrði¹ þörunar. Áhrifum breytinga sem skýrast af breyttri samsetningu úrtaks er þannig haldið í lágmarki. Aðferðin er þó misnæg fyrir hækkunum eftir eðli þeirra og uppruna. Hækkanir á launum sem eiga sér stað þegar starfsmenn flytja sig á milli fyrirtækja falla til dæmis utan við paraðar breytingar. Hins vegar mælast áfangahækkanir starfsmanna eftir að reynslutíma þeirra innan fyrirtækis lýkur og fastráðning á sér stað. Tíðni slíkra breytinga getur m.a. ráðist af starfsmannaveltu í tiltekinni atvinnugrein eða starfsstétt. Vægi einstakra launabreytinga í útreikningi ræðst af vægi reglulegra launa einstaklingsins af heildarsummu reglulegra launa í starfasellu.² Tekið er tillit til úrtakshönnunar við útreikning á grunnbreytingum þannig að við útreikning eru regluleg laun vegin með úrtaksvog.

¹ Til að uppfylla skilyrði sem sett eru í útreikningi í grunni vísitölu launa þarf launamaður að vera í sama starfi, hjá sama fyrirtæki, í sömu atvinnugrein í tveimur samliggjandi mánuðum.

² Starfasella er sá grunnliður (e. *basic heading*) sem notaður er til að veita saman breytingar innan atvinnugreinar. Starfasella byggist á starfsstéttum samkvæmt ÍSTARF 95 starfaflokkunarkerfinu og atvinnugreinum samkvæmt ÍSAT 95 atvinnugreinaflokkunarkerfinu.

| | |
|---|--|
| <i>Gögn</i> | Vísitala launa byggist á gagnasafni launarannsóknar Hagstofu Íslands. Í rannsókninni er aflað upplýsinga um laun og launakostnað allra starfandi hjá úrtaki fyrirtækja með 10 eða fleiri starfsmenn, úrtaki sveitarfélaga og heildarsafni frá ríki. |
| <i>Grunnur</i> | Grunnur vísitölunnar byggir á ÍSAT95 atvinnugreinaflokkuninni og ÍSTARF95 starfaflokkuninni og eru vogir ákvarðaðar á grundvelli starfsstétta annars vegar og atvinnugreinabálka hins vegar. |
| <i>Atvinnugreinar</i> | Atvinnugreinar eru skilgreindar samkvæmt ÍSAT95 atvinnugreinaflokkun. ÍSAT95 er flokkunarstaðall sem byggður er á atvinnugreinaflokkunarkerfi Evrópusambandsins, NACE Rev. 1. Vísitala launa nær til eftirfarandi atvinnugreina á almennum vinnumarkaði: Iðnaðar, byggingarstarfsemi og mannvirkjagerðar, verslunar og ýmissar viðgerðarþjónustu, samgangna og flutninga, fjármálaþjónustu, lífeyrissjóða og váttrygginga. |
| <i>Starfsstéttir</i> | Starfsstéttir eru fyrsti stafur ÍSTARF95. Á þessu eru tvær undantekningar. Starfsstéttin verkafólk er skilgreind sem fyrsti stafur ÍSTARF95 7, 8 eða 9 og stöðutala 0 eða 1. Starfsstéttin iðnaðarmenn er skilgreind sem fyrsti stafur ÍSTARF95 7, 8 eða 9 og stöðutala 2 eða 3. ÍSTARF95 er flokkunarstaðall byggður á starfaflokkunarkerfi Alþjóðavinnumálastofnunarinnar, ISCO-88. Vísitala launa er birt fyrir eftirfarandi starfsstéttir á almennum vinnumarkaði: Stjórnendur, sérfræðinga, tækna og sérmenntað starfsfólk, skrifstofufólk, þjónustu-, sölu- og afgreiðslufólk, iðnaðarmenn og verkafólk. |
| <i>Vísitala launa og mánaðarleg launavísitala</i> | Mánaðarlegri launavísitölu er fyrst og fremst ætlað það hlutverk að vera tímanleg vísbending um almenna launaþróun. Þegar mánaðarleg launavísitala er gefin út liggur ekki allt gagnasafnið fyrir en nauðsynlegt er að allt gagnasafnið liggi fyrir þegar vísitala launa er gefin út. Í vísitölu launa eru birtar sundurliðaðar upplýsingar um launaþróun einstakra hópa á íslenskum vinnumarkaði. Birting mánaðarlegrar launavísitölu er um það bil 20 dögum eftir að viðmiðunarmánuði lýkur en vísitala launa birtist um 70 dögum eftir að viðmiðunartímabili lýkur. |

English summary

According to wage index, wages in the private sector increased by 6.0% on average between the years 2009 and 2010. Wage change ranged from 5.1% for Managers to 7.2% for Service workers. In the economic activity of Transport, storage and communication the wages rose by 8.0% while the increase of wages was 3.6% in the economic activity of Construction. During the same period, wages in the public sector increased by 1.9%.

The wage index is a quarterly index and shows the changes of regular hourly wages in the private sector by occupational group and economic activity. An aggregate index is also published for the public sector.

Tafla 1. Vísitala launa helstu launþegahópa 2009–2010

Table 1. Wage index for the private sector and the public sector 2009–2010

| | Visitala | Index | Breyting frá fyrra tímabili Change from previous quarter, % | Breyting frá fyrra ári Change from previous year, % |
|--|------------------|-------|--|--|
| Alls Total | | | | |
| 2009 | 1. ársfjórðungur | 134,9 | 0,8 | 6,2 |
| | 2. ársfjórðungur | 135,1 | 0,2 | 3,6 |
| | 3. ársfjórðungur | 136,0 | 0,7 | 2,1 |
| | 4. ársfjórðungur | 138,2 | 1,6 | 3,2 |
| | Meðaltal ársins | 136,1 | • | 3,8 |
| 2010 | 1. ársfjórðungur | 139,6 | 1,0 | 3,5 |
| | 2. ársfjórðungur | 141,3 | 1,2 | 4,6 |
| | 3. ársfjórðungur | 144,2 | 2,0 | 6,0 |
| | 4. ársfjórðungur | 145,2 | 0,7 | 5,0 |
| | Meðaltal ársins | 142,5 | • | 4,7 |
| Starfsmenn á almennum vinnumarkaði Private sector | | | | |
| 2009 | 1. ársfjórðungur | 133,3 | 0,3 | 4,1 |
| | 2. ársfjórðungur | 133,6 | 0,2 | 1,2 |
| | 3. ársfjórðungur | 134,7 | 0,8 | 0,8 |
| | 4. ársfjórðungur | 137,3 | 1,9 | 3,4 |
| | Meðaltal ársins | 134,7 | • | 2,4 |
| 2010 | 1. ársfjórðungur | 139,1 | 1,3 | 4,4 |
| | 2. ársfjórðungur | 141,2 | 1,5 | 5,7 |
| | 3. ársfjórðungur | 144,9 | 2,6 | 7,6 |
| | 4. ársfjórðungur | 146,0 | 0,8 | 6,4 |
| | Meðaltal ársins | 142,8 | • | 6,0 |
| Opinberir starfsmenn Public sector | | | | |
| 2009 | 1. ársfjórðungur | 138,7 | 1,8 | 11,3 |
| | 2. ársfjórðungur | 138,6 | 0,0 | 9,5 |
| | 3. ársfjórðungur | 139,2 | 0,4 | 4,9 |
| | 4. ársfjórðungur | 140,3 | 0,8 | 3,0 |
| | Meðaltal ársins | 139,2 | • | 7,1 |
| 2010 | 1. ársfjórðungur | 140,7 | 0,3 | 1,4 |
| | 2. ársfjórðungur | 141,3 | 0,4 | 1,9 |
| | 3. ársfjórðungur | 142,3 | 0,7 | 2,2 |
| | 4. ársfjórðungur | 143,0 | 0,5 | 1,9 |
| | Meðaltal ársins | 141,8 | • | 1,9 |

Tafla 2. Vísitala launa á almennum vinnumarkaði eftir starfsstétt 2009–2010

Table 2. Wage index for the private sector by occupational group 2009–2010

| | | Visitala | Breyting frá fyrra tímabili Change from previous quarter, % | Breyting frá fyrra ári Change from previous year, % |
|--|---------------------------------------|----------|--|--|
| | | Index | | |
| Alls Total | | | | |
| 2009 | 1. ársfjórðungur <i>1st quarter</i> | 133,3 | 0,3 | 4,1 |
| | 2. ársfjórðungur <i>2nd quarter</i> | 133,6 | 0,2 | 1,2 |
| | 3. ársfjórðungur <i>3rd quarter</i> | 134,7 | 0,8 | 0,8 |
| | 4. ársfjórðungur <i>4th quarter</i> | 137,3 | 1,9 | 3,4 |
| | Meðaltal ársins <i>Annual average</i> | 134,7 | • | 2,4 |
| 2010 | 1. ársfjórðungur <i>1st quarter</i> | 139,1 | 1,3 | 4,4 |
| | 2. ársfjórðungur <i>2nd quarter</i> | 141,2 | 1,5 | 5,7 |
| | 3. ársfjórðungur <i>3rd quarter</i> | 144,9 | 2,6 | 7,6 |
| | 4. ársfjórðungur <i>4th quarter</i> | 146,0 | 0,8 | 6,4 |
| | Meðaltal ársins <i>Annual average</i> | 142,8 | • | 6,0 |
| Stjórnendur Managers | | | | |
| 2009 | 1. ársfjórðungur <i>1st quarter</i> | 125,3 | -1,7 | -1,4 |
| | 2. ársfjórðungur <i>2nd quarter</i> | 125,2 | 0,0 | -3,3 |
| | 3. ársfjórðungur <i>3rd quarter</i> | 125,4 | 0,1 | -4,1 |
| | 4. ársfjórðungur <i>4th quarter</i> | 127,1 | 1,4 | -0,2 |
| | Meðaltal ársins <i>Annual average</i> | 125,8 | • | -2,3 |
| 2010 | 1. ársfjórðungur <i>1st quarter</i> | 128,9 | 1,4 | 2,9 |
| | 2. ársfjórðungur <i>2nd quarter</i> | 130,9 | 1,6 | 4,5 |
| | 3. ársfjórðungur <i>3rd quarter</i> | 134,1 | 2,4 | 6,9 |
| | 4. ársfjórðungur <i>4th quarter</i> | 135,0 | 0,7 | 6,2 |
| | Meðaltal ársins <i>Annual average</i> | 132,2 | • | 5,1 |
| Sérfræðingar Professionals | | | | |
| 2009 | 1. ársfjórðungur <i>1st quarter</i> | 133,4 | -1,2 | -0,3 |
| | 2. ársfjórðungur <i>2nd quarter</i> | 133,9 | 0,4 | -1,5 |
| | 3. ársfjórðungur <i>3rd quarter</i> | 134,5 | 0,4 | -2,5 |
| | 4. ársfjórðungur <i>4th quarter</i> | 136,0 | 1,1 | 0,7 |
| | Meðaltal ársins <i>Annual average</i> | 134,5 | • | -0,9 |
| 2010 | 1. ársfjórðungur <i>1st quarter</i> | 137,8 | 1,3 | 3,3 |
| | 2. ársfjórðungur <i>2nd quarter</i> | 140,3 | 1,8 | 4,7 |
| | 3. ársfjórðungur <i>3rd quarter</i> | 144,4 | 2,9 | 7,3 |
| | 4. ársfjórðungur <i>4th quarter</i> | 145,9 | 1,1 | 7,3 |
| | Meðaltal ársins <i>Annual average</i> | 142,1 | • | 5,6 |
| Tæknar og sérmenntað starfsfólk Technicians and associate professionals | | | | |
| 2009 | 1. ársfjórðungur <i>1st quarter</i> | 133,3 | 1,2 | 3,6 |
| | 2. ársfjórðungur <i>2nd quarter</i> | 133,8 | 0,4 | 1,6 |
| | 3. ársfjórðungur <i>3rd quarter</i> | 134,0 | 0,2 | 0,9 |
| | 4. ársfjórðungur <i>4th quarter</i> | 135,8 | 1,4 | 3,1 |
| | Meðaltal ársins <i>Annual average</i> | 134,2 | • | 2,3 |
| 2010 | 1. ársfjórðungur <i>1st quarter</i> | 137,4 | 1,1 | 3,1 |
| | 2. ársfjórðungur <i>2nd quarter</i> | 140,0 | 1,9 | 4,6 |
| | 3. ársfjórðungur <i>3rd quarter</i> | 143,9 | 2,8 | 7,4 |
| | 4. ársfjórðungur <i>4th quarter</i> | 145,3 | 0,9 | 6,9 |
| | Meðaltal ársins <i>Annual average</i> | 141,6 | • | 5,5 |

Tafla 2. Vísitala launa á almennum vinnumarkaði eftir starfsstétt 2009–2010 (frh.)
 Table 2. Wage index for the private sector by occupational group 2009–2010 (cont.)

| | | Visitala | Breyting frá fyrra tímabili Change from previous year, % | Breyting frá fyrra ári Change from previous year, % |
|---|--------------------------------|----------|---|--|
| | | Index | | |
| Skrifstofufólk Clerks | | | | |
| 2009 | 1. ársfjórðungur 1st quarter | 139,9 | 2,4 | 6,4 |
| | 2. ársfjórðungur 2nd quarter | 140,3 | 0,3 | 4,4 |
| | 3. ársfjórðungur 3rd quarter | 141,6 | 0,9 | 4,1 |
| | 4. ársfjórðungur 4th quarter | 144,2 | 1,9 | 5,6 |
| | Meðaltal ársins Annual average | 141,5 | • | 5,1 |
| 2010 | 1. ársfjórðungur 1st quarter | 145,9 | 1,2 | 4,3 |
| | 2. ársfjórðungur 2nd quarter | 148,5 | 1,7 | 5,8 |
| | 3. ársfjórðungur 3rd quarter | 153,1 | 3,1 | 8,1 |
| | 4. ársfjórðungur 4th quarter | 154,2 | 0,7 | 6,9 |
| | Meðaltal ársins Annual average | 150,4 | • | 6,3 |
| Þjónustu-, sölu- og afgreiðslufólk | | | | |
| Service workers and shop and market sales workers | | | | |
| 2009 | 1. ársfjórðungur 1st quarter | 134,1 | 0,5 | 4,9 |
| | 2. ársfjórðungur 2nd quarter | 134,5 | 0,3 | 1,7 |
| | 3. ársfjórðungur 3rd quarter | 136,5 | 1,5 | 2,1 |
| | 4. ársfjórðungur 4th quarter | 140,2 | 2,7 | 5,0 |
| | Meðaltal ársins Annual average | 136,3 | • | 3,4 |
| 2010 | 1. ársfjórðungur 1st quarter | 142,5 | 1,6 | 6,2 |
| | 2. ársfjórðungur 2nd quarter | 144,4 | 1,4 | 7,4 |
| | 3. ársfjórðungur 3rd quarter | 148,2 | 2,7 | 8,6 |
| | 4. ársfjórðungur 4th quarter | 149,8 | 1,0 | 6,8 |
| | Meðaltal ársins Annual average | 146,2 | • | 7,2 |
| Iðnaðarmenn Craft workers | | | | |
| 2009 | 1. ársfjórðungur 1st quarter | 128,9 | 0,2 | 4,5 |
| | 2. ársfjórðungur 2nd quarter | 128,5 | -0,2 | 0,7 |
| | 3. ársfjórðungur 3rd quarter | 129,1 | 0,4 | 0,2 |
| | 4. ársfjórðungur 4th quarter | 132,1 | 2,4 | 2,8 |
| | Meðaltal ársins Annual average | 129,6 | • | 2,0 |
| 2010 | 1. ársfjórðungur 1st quarter | 133,4 | 1,0 | 3,5 |
| | 2. ársfjórðungur 2nd quarter | 135,1 | 1,2 | 5,1 |
| | 3. ársfjórðungur 3rd quarter | 138,1 | 2,3 | 7,0 |
| | 4. ársfjórðungur 4th quarter | 138,9 | 0,6 | 5,1 |
| | Meðaltal ársins Annual average | 136,3 | • | 5,2 |
| Verkafólk General, machine and specialized workers | | | | |
| 2009 | 1. ársfjórðungur 1st quarter | 139,6 | 1,2 | 8,8 |
| | 2. ársfjórðungur 2nd quarter | 140,3 | 0,5 | 4,2 |
| | 3. ársfjórðungur 3rd quarter | 142,4 | 1,6 | 4,3 |
| | 4. ársfjórðungur 4th quarter | 145,8 | 2,3 | 5,7 |
| | Meðaltal ársins Annual average | 142,0 | • | 5,8 |
| 2010 | 1. ársfjórðungur 1st quarter | 148,0 | 1,5 | 6,1 |
| | 2. ársfjórðungur 2nd quarter | 149,9 | 1,2 | 6,8 |
| | 3. ársfjórðungur 3rd quarter | 153,4 | 2,4 | 7,7 |
| | 4. ársfjórðungur 4th quarter | 154,2 | 0,6 | 5,8 |
| | Meðaltal ársins Annual average | 151,4 | • | 6,6 |

Tafla 3. Vísitala launa á almennum vinnumarkaði eftir atvinnugrein 2009–2010

Table 3. Wage index for the private sector by economic activity 2009–2010

| | Ísitala | Breyting frá fyrra tímabili Change from Index previous quarter, % | Breyting frá fyrra ári Change from previous year, % |
|--|---------|--|--|
| Alls Total | | | |
| 2009 1. ársfjórðungur <i>1st quarter</i> | 133,3 | 0,3 | 4,1 |
| 2. ársfjórðungur <i>2nd quarter</i> | 133,6 | 0,2 | 1,2 |
| 3. ársfjórðungur <i>3rd quarter</i> | 134,7 | 0,8 | 0,8 |
| 4. ársfjórðungur <i>4th quarter</i> | 137,3 | 1,9 | 3,4 |
| Meðaltal ársins <i>Annual average</i> | 134,7 | • | 2,4 |
| 2010 1. ársfjórðungur <i>1st quarter</i> | 139,1 | 1,3 | 4,4 |
| 2. ársfjórðungur <i>2nd quarter</i> | 141,2 | 1,5 | 5,7 |
| 3. ársfjórðungur <i>3rd quarter</i> | 144,9 | 2,6 | 7,6 |
| 4. ársfjórðungur <i>4th quarter</i> | 146,0 | 0,8 | 6,4 |
| Meðaltal ársins <i>Annual average</i> | 142,8 | • | 6,0 |
| Iðnaður Manufacturing | | | |
| 2009 1. ársfjórðungur <i>1st quarter</i> | 132,2 | 1,1 | 6,2 |
| 2. ársfjórðungur <i>2nd quarter</i> | 132,9 | 0,5 | 3,4 |
| 3. ársfjórðungur <i>3rd quarter</i> | 134,2 | 1,0 | 3,6 |
| 4. ársfjórðungur <i>4th quarter</i> | 137,3 | 2,3 | 5,0 |
| Meðaltal ársins <i>Annual average</i> | 134,1 | • | 4,5 |
| 2010 1. ársfjórðungur <i>1st quarter</i> | 139,2 | 1,4 | 5,3 |
| 2. ársfjórðungur <i>2nd quarter</i> | 141,1 | 1,3 | 6,2 |
| 3. ársfjórðungur <i>3rd quarter</i> | 144,1 | 2,1 | 7,3 |
| 4. ársfjórðungur <i>4th quarter</i> | 145,2 | 0,8 | 5,8 |
| Meðaltal ársins <i>Annual average</i> | 142,4 | • | 6,2 |
| Byggingarstarfsemi og mannvirkjagerð Construction | | | |
| 2009 1. ársfjórðungur <i>1st quarter</i> | 136,0 | -1,1 | 4,7 |
| 2. ársfjórðungur <i>2nd quarter</i> | 134,6 | -1,1 | -0,5 |
| 3. ársfjórðungur <i>3rd quarter</i> | 134,0 | -0,4 | -3,0 |
| 4. ársfjórðungur <i>4th quarter</i> | 136,4 | 1,8 | -0,9 |
| Meðaltal ársins <i>Annual average</i> | 135,2 | • | 0,1 |
| 2010 1. ársfjórðungur <i>1st quarter</i> | 138,0 | 1,2 | 1,4 |
| 2. ársfjórðungur <i>2nd quarter</i> | 139,4 | 1,0 | 3,6 |
| 3. ársfjórðungur <i>3rd quarter</i> | 141,9 | 1,8 | 5,9 |
| 4. ársfjórðungur <i>4th quarter</i> | 141,0 | -0,7 | 3,4 |
| Meðaltal ársins <i>Annual average</i> | 140,1 | • | 3,6 |
| Verslun og ýmis viðgerðapjónusta Wholesale and retrail trade;repair | | | |
| 2009 1. ársfjórðungur <i>1st quarter</i> | 130,5 | 0,3 | 3,5 |
| 2. ársfjórðungur <i>2nd quarter</i> | 130,7 | 0,2 | 1,0 |
| 3. ársfjórðungur <i>3rd quarter</i> | 131,7 | 0,8 | 1,1 |
| 4. ársfjórðungur <i>4th quarter</i> | 135,1 | 2,6 | 3,9 |
| Meðaltal ársins <i>Annual average</i> | 132,0 | • | 2,3 |
| 2010 1. ársfjórðungur <i>1st quarter</i> | 136,9 | 1,3 | 4,9 |
| 2. ársfjórðungur <i>2nd quarter</i> | 138,9 | 1,5 | 6,2 |
| 3. ársfjórðungur <i>3rd quarter</i> | 142,2 | 2,4 | 7,9 |
| 4. ársfjórðungur <i>4th quarter</i> | 143,3 | 0,8 | 6,1 |
| Meðaltal ársins <i>Annual average</i> | 140,3 | • | 6,3 |

Tafla 3. Vísitala launa á almennum vinnumarkaði eftir atvinnugrein 2009–2010 (frh.)
 Table 3. Wage index for the private sector by economic activity 2009–2010 (cont.)

| | Vísitala Index | Breyting frá fyrra tímabili Change from previous year, % | Breyting frá fyrra ári Change from previous year, % |
|--|----------------|---|--|
| Samgöngur og flutningar <i>Transport, storage and communication</i> | | | |
| 2009 1. ársfjórðungur <i>1st quarter</i> | 137,5 | -0,8 | 5,0 |
| 2. ársfjórðungur <i>2nd quarter</i> | 138,5 | 0,7 | 1,0 |
| 3. ársfjórðungur <i>3rd quarter</i> | 141,1 | 1,9 | 1,0 |
| 4. ársfjórðungur <i>4th quarter</i> | 144,2 | 2,2 | 4,1 |
| Meðaltal ársins <i>Annual average</i> | 140,3 | • | 2,8 |
| 2010 1. ársfjórðungur <i>1st quarter</i> | 146,7 | 1,7 | 6,7 |
| 2. ársfjórðungur <i>2nd quarter</i> | 149,3 | 1,8 | 7,8 |
| 3. ársfjórðungur <i>3rd quarter</i> | 154,2 | 3,3 | 9,3 |
| 4. ársfjórðungur <i>4th quarter</i> | 155,9 | 1,0 | 8,1 |
| Meðaltal ársins <i>Annual average</i> | 151,5 | • | 8,0 |
| Fjármálaþjónusta, lífeyrissjóðir og váttryggingar <i>Financial intermediation</i> | | | |
| 2009 1. ársfjórðungur <i>1st quarter</i> | 137,8 | 0,7 | -0,1 |
| 2. ársfjórðungur <i>2nd quarter</i> | 138,0 | 0,1 | -1,3 |
| 3. ársfjórðungur <i>3rd quarter</i> | 138,4 | 0,3 | -1,9 |
| 4. ársfjórðungur <i>4th quarter</i> | 139,2 | 0,6 | 1,7 |
| Meðaltal ársins <i>Annual average</i> | 138,3 | • | -0,4 |
| 2010 1. ársfjórðungur <i>1st quarter</i> | 140,7 | 1,1 | 2,1 |
| 2. ársfjórðungur <i>2nd quarter</i> | 143,3 | 1,9 | 3,9 |
| 3. ársfjórðungur <i>3rd quarter</i> | 148,4 | 3,5 | 7,2 |
| 4. ársfjórðungur <i>4th quarter</i> | 150,4 | 1,3 | 8,0 |
| Meðaltal ársins <i>Annual average</i> | 145,7 | • | 5,3 |

Hagtidindi **Laun, tekjur og vinnumarkaður**
Statistical Series ***Wages, income and labour market***

96. árg. • 20. tbl. 2011:5

ISSN 0019-1078

ISSN 1670-4495 (prentútgáfa *print edition*) • ISSN 1670-4509 (rafræn útgáfa *PDF*)

Verð kr. *Price ISK* 900 • € 7

Umsjón *Supervision* Ragnheiður Valgarðsdóttir • ragnheidur.valgardsdottir@hagstofa.is

Sími *Telephone* +(354) 528 1000

© Hagstofa Íslands *Statistics Iceland* • Borgartúni 21a 150 Reykjavík Iceland

Bréfasími *Fax* +(354) 528 1099

Öllum eru heimil afnot af ritinu. Vinsamlegast getið heimildar. *Please quote the source.*

www.hagstofa.is/hagtidindi www.statice.is/series