

2011:7 • 20. apríl 2011

Vinnumarkaður á 1. ársfjórðungi 2011

Labour market statistics, 1st quarter 2011

Samantekt

Á fyrsta ársfjórðungi 2011 voru 176.000 manns á vinnumarkaði. Af þeim voru 162.300 starfandi en 13.700 án vinnu og í atvinnuleit. Atvinnuþátttaka mældist 79,2% en atvinnuleysi var 7,8%. Atvinnulausum fjölgaði um 200 frá fyrsta ársfjórðungi 2010 og starfandi fækkaði um 1.500. Atvinnuleysi var 8,5% á höfuðborgarsvæðinu en 6,5% utan þess. Meðalfjöldi vinnustunda var 39,5 klst. hjá þeim sem voru við vinnu í viðmiðunarsvikunni, 45,4 klst. hjá þeim sem voru í fullu starfi og 22,5 klst. hjá þeim sem voru í hlutastarfi. Þeir sem hafa verið atvinnulausir í 12 mánuði eða lengur fjölgaði um 1.300. Úr 2.500 eða 18,1% atvinnulausra á fyrsta ársfjórðungi 2010 í 3.800 eða 27,8% atvinnulausra á fyrsta ársfjórðungi 2011.

Inngangur

Alþjóðlegir staðlar og skilgreiningar

Frá og með ársbyrjun 2003 hefur Hagstofan framkvæmt samfellda vinnumarkaðsrannsókn sem gefur niðurstöður fyrir hvern ársfjórðung. Rannsóknin er hluti af vinnumarkaðsrannsókn hagstofu Evrópusambandsins, *Eurostat*, og byggist hún á alþjóðlegum stöðlum og skilgreiningum. Niðurstöður eru því samanburðarhæfar við vinnumarkaðsrannsóknir í öðrum löndum EES og víðar.

Framkvæmd

Fyrsti ársfjórðungur 2011 nær til 13 vikna, frá 3. janúar til 3. apríl. Heildarúrtakið var 3.903 manns á aldrinum 16–74 ára sem valdir voru af handahófi úr þjóðskrá. Þegar frá eru taldir þeir sem voru látnir eða búsettir erlendis reyndist nettóúrtakið 3.806 einstaklingar. Alls fengust nothæf svör frá 3.129 einstaklingi sem jafngildir 82,2% endanlegri svörun. Allar tölur hafa verið vegnar eftir kyni og aldri. Vikmörk niðurstaðna um atvinnuþátttöku eru $\pm 1,2\%$, atvinnuleysi $\pm 1\%$ og vinnutíma $\pm 0,6$ klukkustundir.



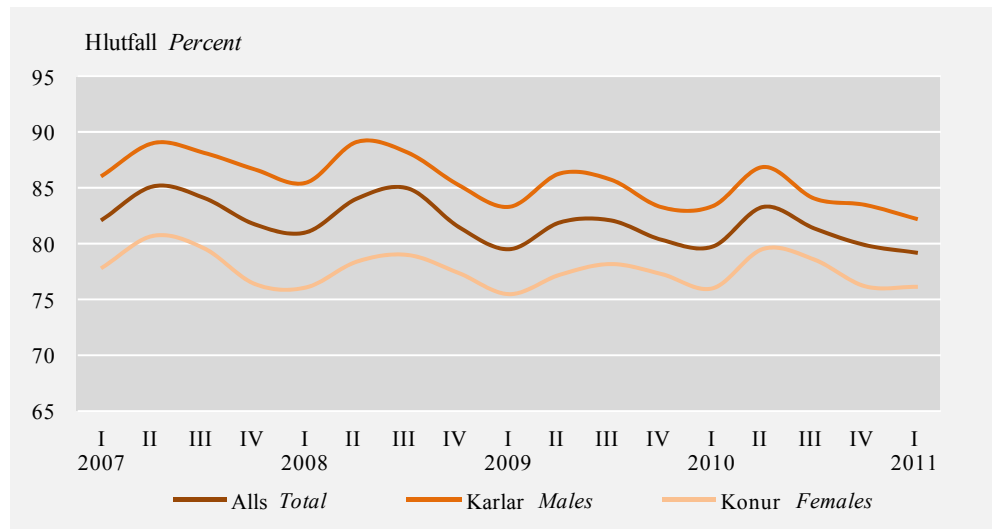
Vinnuafli

Atvinnuþátttaka 79,2%

Á fyrsta ársfjórðungi 2011 voru 176.000 á vinnumarkaði sem jafngildir 79,2% atvinnuþátttöku. Atvinnuþátttaka karla var 82,2% en kvenna 76,2%. Á fyrsta ársfjórðungi 2010 voru 177.300 á vinnumarkaði og atvinnuþátttaka mældist 79,7%. Atvinnuþátttaka karla var þá 83,3% og kvenna 76,1%. Fólk á vinnumarkaði hefur fækkað um 1.300 manns og hlutfall af mannfjölda í landinu minnkað um 0,5 prósentustig á tímabilinu. Á höfuðborgarsvæðinu var atvinnuþátttaka 79,4% og 78,9% utan þess.

Mynd 1. Atvinnuþátttaka eftir kyni og ársfjórðungi 2007–2011

Figure 1. Activity rates by sex and quarters 2007–2011



Skýringar Notes: Öryggisbil (95%), atvinnuþátttaka 1. ársfjórðungur 2011: Alls $\pm 1,2$; karlar $\pm 1,7$; konur $\pm 1,9$.
CI (95%) 1st quarter 2011: Activity rate: Total $\pm 1,2$; males $\pm 1,7$; females $\pm 1,9$.

Skilgreining atvinnuþátttöku

Á vinnumarkaði eða til vinnuafilsins teljast bæði þeir sem eru starfandi og atvinnulausir. Atvinnuþátttaka er hlutfall starfandi og atvinnulausra (vinnuafli) af mannfjölda.

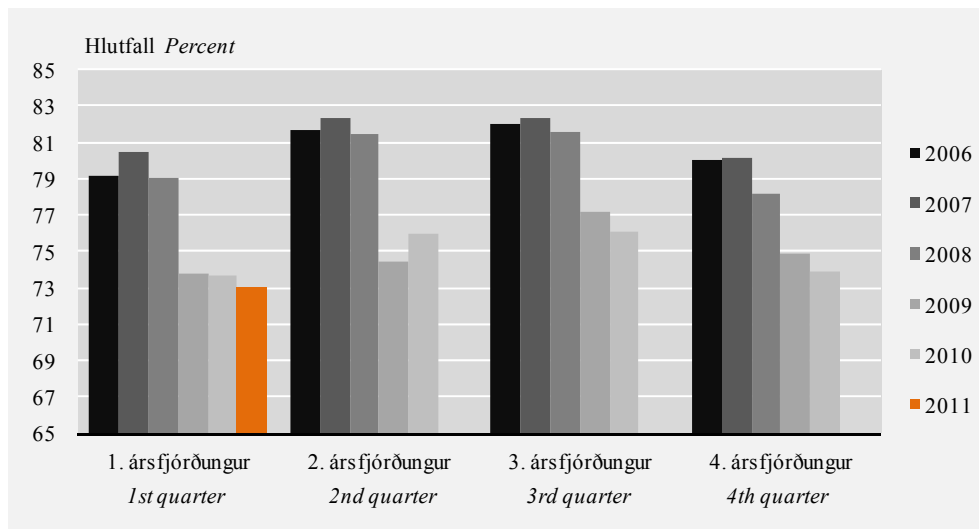
Starfandi fólk

Starfandi fólki fækkar

Fjöldi starfandi á fyrsta ársfjórðungi 2011 var 162.300 manns og hlutfall starfandi af mannfjölda var 73%. Hlutfall starfandi karla var 74,1% en starfandi kvenna 72%. Frá fyrsta ársfjórðungi 2010 til fyrsta ársfjórðungs 2011 fækkaði starfandi fólk um 1.500. Starfandi körlum fækkaði um 2.300 en konum fjölgaði hins vegar um 800. Hlutfall starfandi fólks á höfuðborgarsvæðinu var 72,6% en utan höfuðborgarsvæðisins var það 73,8%. Fjöldi starfandi á fyrsta ársfjórðungi 2010 var 163.800 og var hlutfall starfandi 73,6%. Hlutfall starfandi karla var þá 75,4% en starfandi kvenna var 71,7%. Á fyrsta ársfjórðungi 2010 var hlutfall starfandi fólks á höfuðborgarsvæðinu 73,5% en utan þess 73,9%.

Mynd 2. Starfandi eftir ársfjórðungi 2006–2011

Figure 2. Employed by quarters 2006–2011



Skýringar Notes: Öryggisbil (95%), 1. ársfjórðungur 2011: Hlutfall starfandi ± 1.4 . CI (95%) 1st quarter 2011: Employment rate ± 1.4 .

Skilgreining á starfandi

Fólk telst vera starfandi ef það hefur unnið eina klukkustund eða lengur í viðmiðunarviku könnunar eða verið fjarverandi frá starfi sem það gegnir að öllu jöfnu.

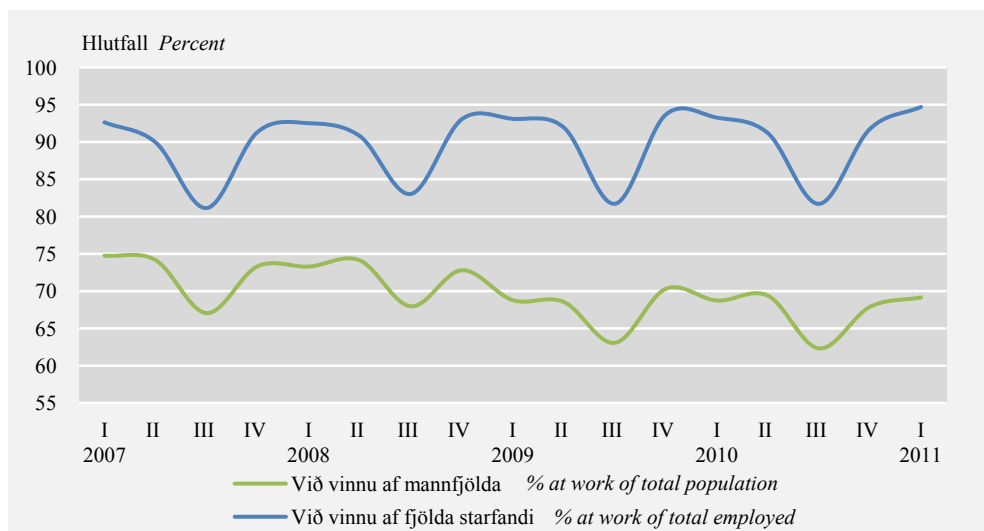
Við vinnu í viðmiðunarviku

Þegar litið er til ársmeðaltals frá upphafi vinnumarkaðsrannsóknna, eru að jafnaði 90% starfandi fólks við vinnu í viðmiðunarvikum. Sveiflur eru þó nokkrar innan hvers árs vegna sumarfría eða annarra ástæðna.

Á fyrsta ársfjórðungi 2011 voru að jafnaði 153.700 við vinnu í viðmiðunarvikunni, eða 94,7% af starfandi fólki. Á fyrsta ársfjórðungi 2010 var hlutfallið 93,3%. Þá voru 152.900 starfandi fólks að jafnaði við vinnu í viðmiðunarvikunni. Helstu ástæður fjarvista á fyrsta ársfjórðungi 2011 er fæðingarorlof 31%, veikindi 23%, vinnuskipulag 17,4% og 13% frí.

Mynd 3. Við vinnu í viðmiðunarviku eftir ársfjórðungi 2007-2011

Figure 3. Employed at work in reference week by quarters 2007-2011

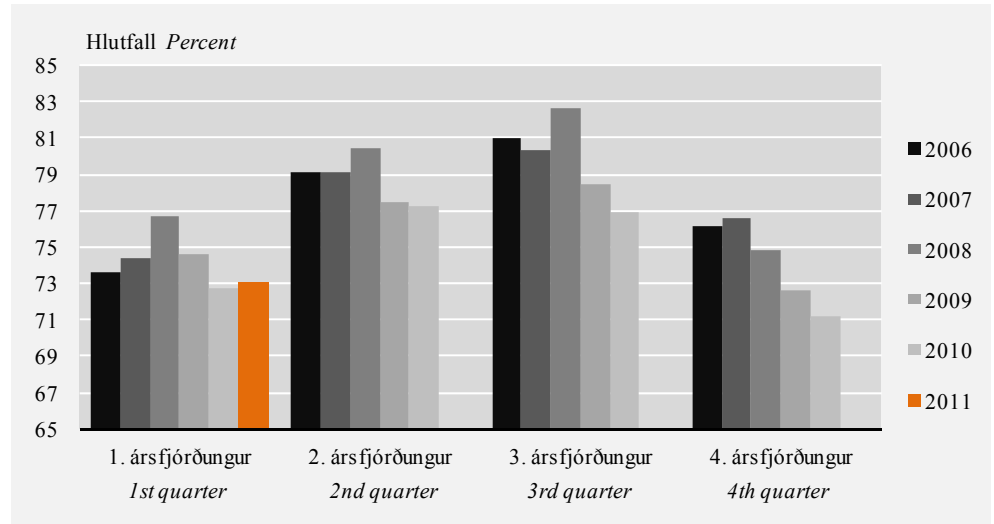


Skýringar Notes: Öryggisbil (95%), 1. ársfjórðungur 2011: Hlutfall við vinnu ± 1.4 . CI (95%) 1st quarter 2011: Percent at work ± 1.4 .

Starfshlutfall Af starfandi fólki á fyrsta ársfjórðungi 2011 voru 118.600 í fullu starfi, eða 73% og 43.800 í hlutastarfi eða 27%. Starfandi í fullu starfi fækkaði um 600 frá fyrsta ársfjórðungi 2010 og fólki í hlutastörfum fækkaði um 800 manns. Karlar í fullu starfi voru 84,6% á fyrsta ársfjórðungi 2011 og konur 61,1%.

Mynd 4. Starfandi í fullu starfi eftir ársfjórðungi 2006–2011

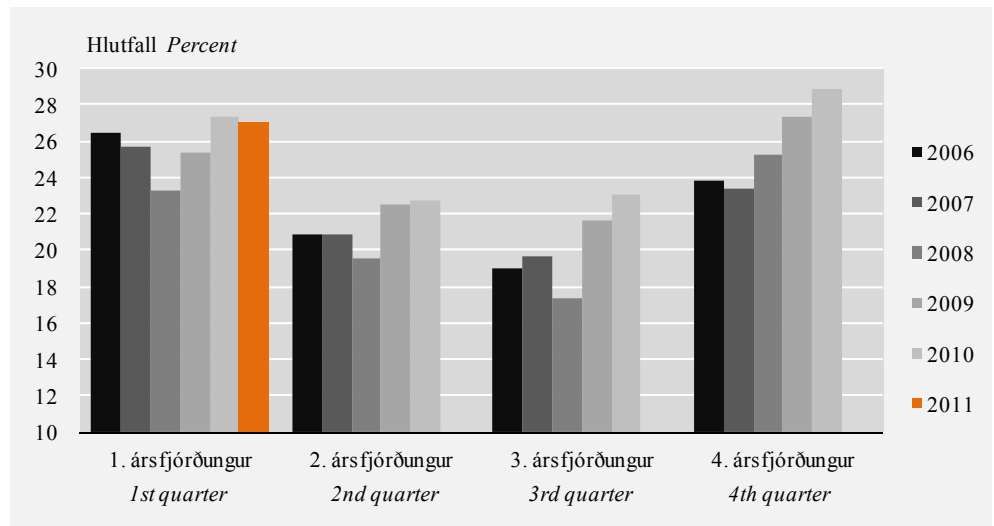
Figure 4. Employed full time by quarters 2006–2011



Skýringar Notes: Öryggisbil (95%), 1. ársfjórðungur 2011: Hlutfall í fullu starfi $\pm 1,6$. CI (95%) 1st quarter 2011: Employment rate – full time $\pm 1,6$.

Mynd 5. Starfandi í hlutastarfi eftir ársfjórðungi 2006–2011

Figure 5. Employed part time by quarters 2006–2011



Skýringar Notes: Öryggisbil (95%), 1. ársfjórðungur 2011: Hlutfall í hlutastarfi $\pm 1,6$. CI (95%) 1st quarter 2011: Employment rate – part-time $\pm 1,6$.

Atvinnuleysi

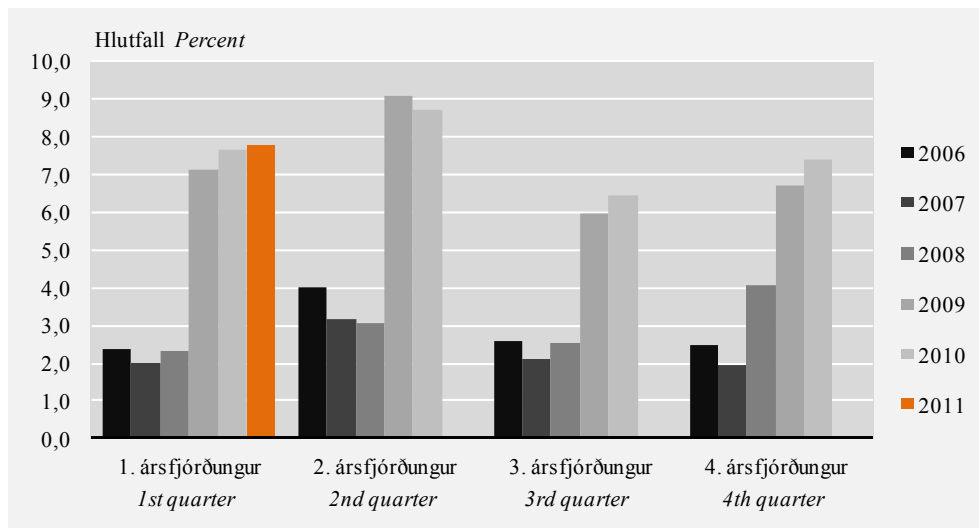
13.700 manns að meðaltali án atvinnu og í atvinnuleit

Á fyrsta ársfjórðungi 2011 voru að meðaltali 13.700 manns án vinnu og í atvinnuleit eða 7,8% vinnuafslisins. Atvinnuleysi mældist 9,9% hjá körlum og 5,5% hjá konum. Atvinnuleysi á höfuðborgarsvæðinu var 8,5% og 6,5% utan þess. Frá fyrsta ársfjórðungi 2010 til fyrsta ársfjórðungs 2011 fjölgaði atvinnulausum um 200 manns.

Á fyrsta ársfjórðungi 2010 voru að meðaltali 13.500 atvinnulausir og mældist atvinnuleysi 7,6%. Atvinnuleysi mældist þá 9,4% hjá körlum og 5,7% hjá konum. Á höfuðborgarsvæðinu var atvinnuleysi þá 8,6% og utan höfuðborgarsvæðisins var það 5,9%. Atvinnuleysi var mest meðal 16–24 ára eða 16,4%.

Mynd 6. Atvinnuleysi eftir ársfjórðungi 2006–2011

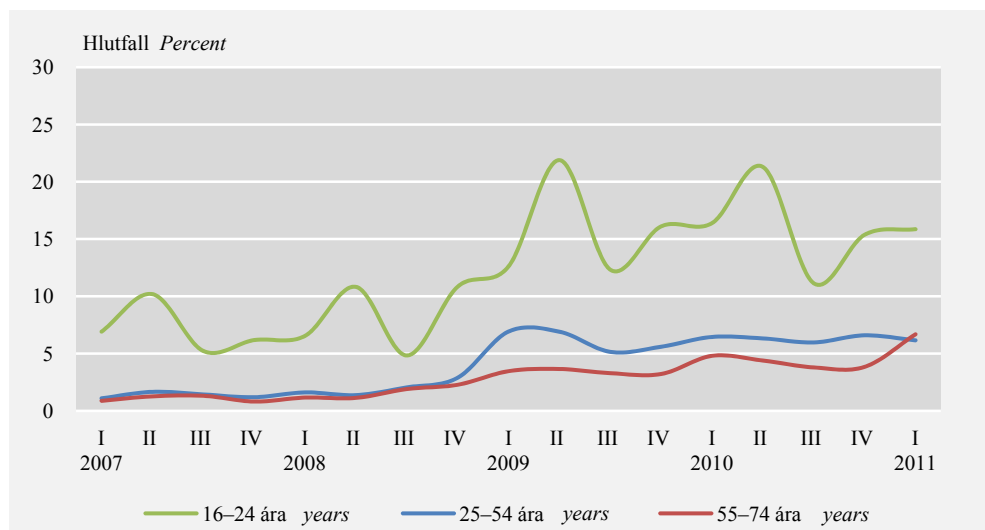
Figure 6. Unemployed by quarters 2006–2011



Skýringar Notes: Öryggisbil (95%), 1. ársfjórðungur 2011: Atvinnuleysi ± 1 . CI (95%) 1st quarter 2011: Unemployment rate ± 1 .

Mynd 7. Atvinnuleysi eftir aldri og og ársfjórðungi 2007-2011

Figure 7. Unemployment rate by age-groups and quarters 2007-2011



Skýringar Notes: Öryggisbil (95%), atvinnuleysi 1. ársfjórðung 2011: 16–24 ára $\pm 3,5$, 25–54 ára $\pm 1,2$, 55–74 ára $\pm 2,1$. CI (95%) 1st quarter 2011 activity rate: 16–24 years $\pm 3,5$, 25–54 years $\pm 1,2$, 55–74 years $\pm 2,1$.

Skilgreining á atvinnuleysi

Atvinnulausir teljast þeir sem voru án atvinnu í viðmiðunarsvikni könnunarinnar, þ.e. höfðu hvorki atvinnu né voru í vinnu (í eina klukkustund eða lengur) sem launþegi eða sjálfstætt starfandi, eru að leita að vinnu og geta hafið störf innan tveggja vikna eða hafa fengið starf sem hefst innan 3 mánaða. Einstaklingar sem eru ekki í vinnu en eru í námi flokkast atvinnulausir ef þeir uppfylla skilyrðin hér að ofan.

Lengd atvinnuleitar

27,8% atvinnulausra eru langtímaatvinnulausir

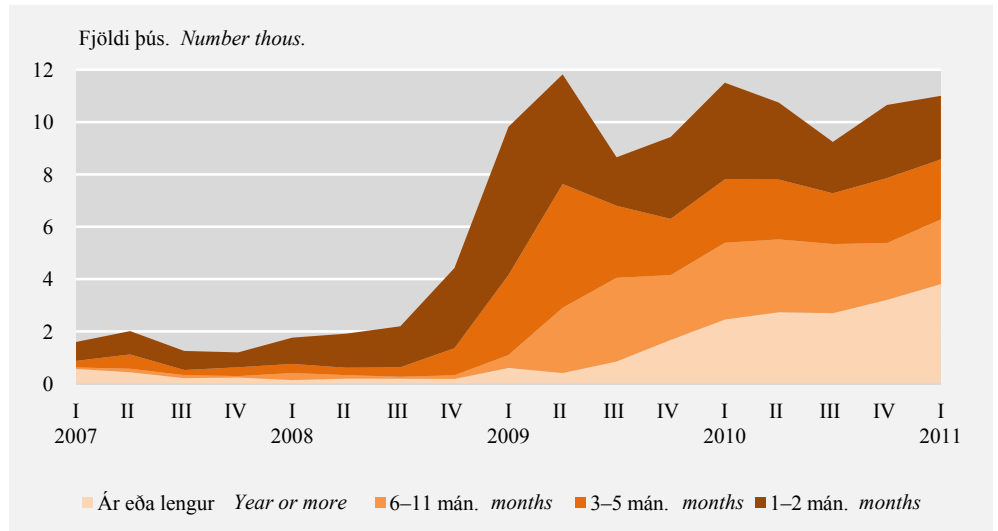
Af þeim sem voru atvinnulausir á fyrsta ársfjórðungi 2011 voru að jafnaði 2.400 manns búnir að vera atvinnulausir í 1–2 mánuði eða 17,7% atvinnulausra. Til samanburðar höfðu 3.700 manns verið atvinnulausir í 1–2 mánuði á fyrsta ársfjórðungi 2010 eða 27,3% atvinnulausra. Þeir sem hafa verið atvinnulausir í 12 mánuði eða lengur eru skilgreindir sem langtímaatvinnulausir. Á fyrsta ársfjórðungi 2011 höfðu um 3.800 manns verið atvinnulausir svo lengi eða 27,8% atvinnulausra. Árið 2010 voru þeir sem höfðu verið atvinnulausir ár eða lengur um 2.500 manns eða 18,1% atvinnulausra.

Lengd atvinnuleysis sem hlutfall af vinnuafli

Á fyrsta ársfjórðungi 2011 voru 1,4% af þeim sem voru á vinnumarkaði atvinnulausir í 1–2 mánuði en 2,1% árið 2010. Langtímaatvinnulausir voru 2,2% vinnuafilsins á fyrsta ársfjórðungi 2011 samanborið við 1,4% árið 2010.

Mynd 8. Atvinnulausir eftir lengd atvinnuleitar 2007–2011

Figure 8. Unemployed by duration of search for employment 2007–2011



Skýringar Notes: Öryggisbil (95%), lengd atvinnuleitar 1. ársfjórðungur 2011: 1–2 mán. ±800, 3–5 mán ±800. 6–11 mán ±800 og ár eða lengur ±1000. CI (95%) 1st quarter 2011 duration of search: 1–2 months. ±800, 3–5 months ±800. 6–11 months ±800 and year or more ±1000.

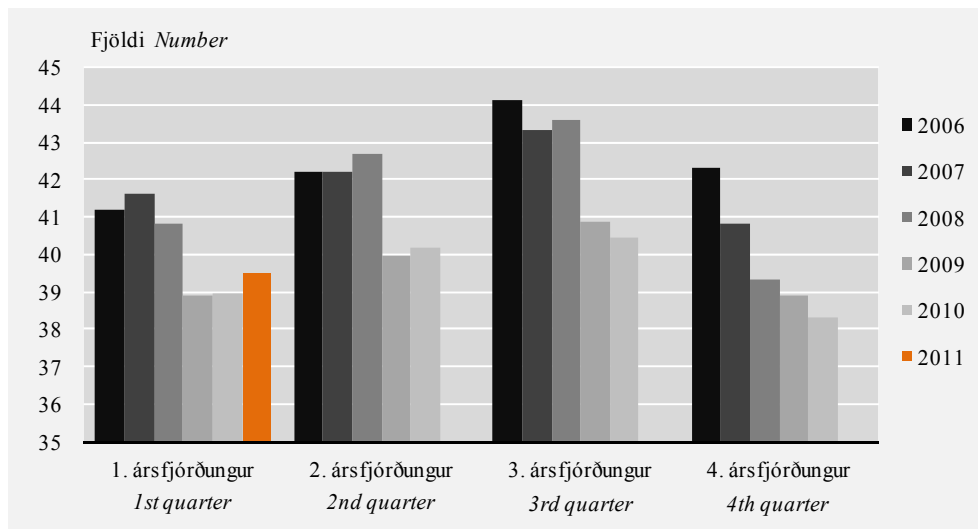
Vinnutími

Vinnutími 39,5 klukkustundir á viku

Á fyrsta ársfjórðungi 2011 var meðalfjöldi vinnustunda 39,5 klukkustundir hjá þeim sem voru við vinnu í viðmiðunaryrkunni, 44,1 hjá körlum og 34,7 hjá konum. Meðalfjöldi vinnustunda hjá þeim sem voru í fullu starfi var 45,4 klukkustundir, 47,9 hjá körlum og 41,8 hjá konum. Meðalfjöldi vinnustunda hjá þeim sem voru í hlutastarfi voru 22,5 klukkustundir, 21 hjá körlum og 23,1 hjá konum.

Mynd 9. Vinnustundir á viku 2006–2011

Figure 9. Hours of work per week 2006–2011



Skýringar Notes: Öryggisbil (95%) vinnustundir 1. ársfjórðungur 2011: Heildarvinnutími $\pm 0,6$; karlar ± 1 ; konur $\pm 0,8$. CI (95%) hours of work 1st quarter 2011: Total $\pm 0,6$; males ± 1 ; females $\pm 0,8$.

Á fyrsta ársfjórðungi 2010 var fjöldi vinnustunda um 39 klst., 43,3 hjá körlum og 34,2 hjá konum. Þeir sem voru í fullu starfi unnu 44,8 klst. að jafnaði en þeir sem voru í hlutastarfi unnu að jafnaði 22,4 klst..

English Summary

The number of persons in the labour force in the 1st quarter of 2011 was 176,000 which corresponds to an activity rate of 79.2%. The number of employed persons was 162,300 and unemployed persons were 13,700. The employment rate was 79.2% and the unemployment rate was 7.8%. The number of unemployed persons increased by 200 from the 1st quarter of 2010 and the number of employed persons decreased by 1,500. The unemployment rate in the capital region is 8.5% and 6.5% in other regions. The average number of working hours of those who were working in the reference week was 39.5 hours, 45.4 hours for those in full-time employment and 22.5 hours for those in part-time employment. Those who have been unemployed for 12 months or more increased by 1,300, from 2,500 or 18.1% in 1st quarter of 2010 to 3,800 or 27.8% in the 1st quarter of 2011.

Implementation

Since 2003 Statistics Iceland has conducted a continuous labour force survey with quarterly results. The 1st quarter of 2011 covers 13 weeks, from 3rd of January to 3rd of April. The total sample size was 3,903 persons aged 16–74 years old selected randomly from the National registry. When those who had passed away or those who were living abroad had been deducted from the sample the net sample was 3,806 persons. In total the number of usable answers was 3,129 which correspond to 82.2% response rate. All figures have been weighted by sex and age groups. The confidence limit of the results on activity rate is $\pm 1.2\%$, unemployment rate is $\pm 1\%$ and working hours is ± 0.6 hours.

Tafla 1. Atvinnuþátttaka, atvinnuleysi og fjöldi starfandi á 1. ársfjórðungi*Table 1. Employment and unemployment in 1st quarter*

	1. ársfjórðungur 1 st quarter				2011
	2008	2009	2010	2011	Öryggisbil CI (± 95%)
Alls Total					
Atvinnuþátttaka, % <i>Activity rate</i>	81,0	79,5	79,7	79,2	1,2
Hlutfall starfandi <i>Employment rate</i>	79,1	73,8	73,6	73,0	1,4
Atvinnuleysi, % <i>Unemployment rate</i>	2,3	7,1	7,6	7,8	1,0
Vinnuafli, áætl. fjöldi <i>Labour force, est. number</i>	178.100	178.200	177.300	176.000	2.800
Starfandi <i>Employed</i>	174.000	165.500	163.800	162.300	3.100
Atvinnulausir <i>Unemployed</i>	4.200	12.700	13.500	13.700	1.800
Í fullu starfi, áætl. fjöldi <i>Employed full-time, est. number</i>	133.400	123.600	119.200	118.600	2.600
Í hlutastarfi, áætl. fjöldi <i>Employed part time, est. number</i>	40.600	41.900	44.600	43.800	2.600
Heildarvinnutími, klst. <i>Average hours of work</i>	40,8	38,9	39,0	39,5	0,6
Vinnutími í fullu starfi, klst. <i>Full-time hours of work</i>	46,2	44,7	44,8	45,4	0,6
Vinnutími í hlutastarfi, klst. <i>Part-time hours of work</i>	22,0	21,4	22,4	22,5	0,9
Utan vinnumarkaðar, áætl. fjöldi <i>Not in labour force, est. number</i>	41.800	46.000	45.200	46.200	2.800
Mannfjöldi 16–74 ára, áætl. fjöldi <i>Population 16–74 years, est. number</i>	220.000	224.200	222.500	222.300	•
Karlar Males					
Atvinnuþátttaka, % <i>Activity rate</i>	85,5	83,3	83,3	82,2	1,7
Hlutfall starfandi <i>Employment rate</i>	83,4	75,7	75,4	74,1	2,0
Atvinnuleysi, % <i>Unemployment rate</i>	2,5	9,2	9,4	9,9	1,6
Vinnuafli, áætl. fjöldi <i>Labour force, est. number</i>	97.200	95.500	93.500	91.500	1.800
Starfandi <i>Employed</i>	94.800	86.700	84.700	82.400	2.200
Atvinnulausir <i>Unemployed</i>	2.400	8.700	8.800	9.100	1.500
Í fullu starfi, áætl. fjöldi <i>Employed full-time, est. number</i>	82.800	74.500	71.700	69.700	1.500
Í hlutastarfi, áætl. fjöldi <i>Employed part time, est. number</i>	12.000	12.200	12.900	12.700	1.500
Heildarvinnutími, klst. <i>Average hours of work</i>	45,5	43,3	43,3	44,1	1,0
Vinnutími í fullu starfi, klst. <i>Full-time hours of work</i>	49,0	46,9	47,1	47,9	1,0
Vinnutími í hlutastarfi, klst. <i>Part-time hours of work</i>	20,0	20,8	20,9	21,0	1,9
Utan vinnumarkaðar, áætl. fjöldi <i>Not in labour force, est. number</i>	16.500	19.100	18.800	19.800	1.800
Mannfjöldi 16–74 ára, áætl. fjöldi <i>Population 16–74 years, est. number</i>	113.700	114.600	112.300	111.200	•
Konur Females					
Atvinnuþátttaka, % <i>Activity rate</i>	76,1	75,5	76,1	76,2	1,9
Hlutfall starfandi <i>Employment rate</i>	74,5	71,9	71,7	72,0	2,0
Atvinnuleysi, % <i>Unemployment rate</i>	2,2	4,8	5,7	5,5	1,3
Vinnuafli, áætl. fjöldi <i>Labour force, est. number</i>	80.900	82.700	83.800	84.600	2.100
Starfandi <i>Employed</i>	79.200	78.800	79.100	79.900	2.200
Atvinnulausir <i>Unemployed</i>	1.700	4.000	4.700	4.600	1.100
Í fullu starfi, áætl. fjöldi <i>Employed full-time, est. number</i>	50.600	49.100	47.400	48.900	2.100
Í hlutastarfi, áætl. fjöldi <i>Employed part time, est. number</i>	28.500	29.700	31.600	31.100	2.100
Heildarvinnutími, klst. <i>Average hours of work</i>	35,1	34,0	34,2	34,7	0,8
Vinnutími í fullu starfi, klst. <i>Full-time hours of work</i>	41,6	41,2	41,3	41,8	0,8
Vinnutími í hlutastarfi, klst. <i>Part-time hours of work</i>	22,8	21,7	23,0	23,1	1,0
Utan vinnumarkaðar, áætl. fjöldi <i>Not in labour force, est. number</i>	25.400	26.800	26.400	26.500	2.100
Mannfjöldi 16–74 ára, áætl. fjöldi <i>Population 16–74 years, est. number</i>	106.300	109.500	110.200	111.000	•

Tafla 1. Atvinnuþátttaka, atvinnuleysi og fjöldi starfandi á 1. ársfjórðungi (frh.)
 Table 1. Employment and unemployment in 1st quarter (cont.)

	1. ársfjórðungur 1 st quarter			2011	
	2008	2009	2010	2011	Öryggisbil CI (± 95%)
16–24 ára years					
Atvinnuþátttaka, % <i>Activity rate</i>	74,0	66,2	66,8	68,2	3,7
Hlutfall starfandi <i>Employment rate</i>	69,2	57,9	55,9	57,4	3,9
Atvinnuleysi, % <i>Unemployment rate</i>	6,5	12,6	16,4	15,9	3,5
Vinnuafli, áætl. fjöldi <i>Labour force, est. number</i>	29.000	26.900	27.000	27.700	1.500
Starfandi <i>Employed</i>	27.100	23.500	22.600	23.300	1.600
Atvinnulausir <i>Unemployed</i>	1.900	3.400	4.400	4.400	1.000
Í fullu starfi, áætl. fjöldi <i>Employed full-time, est. number</i>	12.400	9.200	8.200	7.800	1.100
Í hlutastarfi, áætl. fjöldi <i>Employed part time, est. number</i>	14.700	14.300	14.400	15.500	1.100
Heildarvinnutími, klst. <i>Average hours of work</i>	30,0	27,9	27,1	24,6	1,8
Vinnutími í fullu starfi, klst. <i>Full-time hours of work</i>	45,2	47,5	44,2	43,1	2,7
Vinnutími í hlutastarfi, klst. <i>Part-time hours of work</i>	15,5	14,6	16,5	15,0	1,4
Utan vinnumarkaðar, áætl. fjöldi <i>Not in labour force, est. number</i>	10.200	13.700	13.400	12.900	1.500
Mannfjöldi 16–74 ára, áætl. fjöldi <i>Population 16–74 years, est. number</i>	39.200	40.600	40.400	40.500	•
25–54 ára years					
Atvinnuþátttaka, % <i>Activity rate</i>	88,9	89,0	88,9	89,4	1,5
Hlutfall starfandi <i>Employment rate</i>	87,4	82,9	83,2	83,9	1,7
Atvinnuleysi, % <i>Unemployment rate</i>	1,6	6,9	6,5	6,2	1,2
Vinnuafli, áætl. fjöldi <i>Labour force, est. number</i>	116.500	117.600	114.800	113.800	1.800
Starfandi <i>Employed</i>	114.600	109.400	107.400	106.800	2.200
Atvinnulausir <i>Unemployed</i>	1.900	8.100	7.400	7.000	1.400
Í fullu starfi, áætl. fjöldi <i>Employed full-time, est. number</i>	96.700	90.300	86.100	85.900	2.100
Í hlutastarfi, áætl. fjöldi <i>Employed part time, est. number</i>	17.900	19.100	21.300	20.800	2.100
Heildarvinnutími, klst. <i>Average hours of work</i>	43,4	41,0	41,2	42,1	0,8
Vinnutími í fullu starfi, klst. <i>Full-time hours of work</i>	46,6	44,5	44,8	45,7	0,8
Vinnutími í hlutastarfi, klst. <i>Part-time hours of work</i>	25,7	24,2	25,3	26,5	1,4
Utan vinnumarkaðar, áætl. fjöldi <i>Not in labour force, est. number</i>	14.600	14.500	14.300	13.500	1.800
Mannfjöldi 16–74 ára, áætl. fjöldi <i>Population 16–74 years, est. number</i>	131.100	132.100	129.100	127.300	•
55–74 ára years					
Atvinnuþátttaka, % <i>Activity rate</i>	65,7	65,5	67,0	63,6	2,6
Hlutfall starfandi <i>Employment rate</i>	64,9	63,2	63,8	59,3	2,8
Atvinnuleysi, % <i>Unemployment rate</i>	1,2	3,5	4,8	6,7	2,1
Vinnuafli, áætl. fjöldi <i>Labour force, est. number</i>	32.700	33.700	35.500	34.600	1.400
Starfandi <i>Employed</i>	32.300	32.500	33.800	32.300	1.500
Atvinnulausir <i>Unemployed</i>	400	1.200	1.700	2.300	700
Í fullu starfi, áætl. fjöldi <i>Employed full-time, est. number</i>	24.400	24.000	24.900	24.800	1.100
Í hlutastarfi, áætl. fjöldi <i>Employed part time, est. number</i>	7.900	8.500	8.900	7.500	1.100
Heildarvinnutími, klst. <i>Average hours of work</i>	40,2	39,7	39,8	41,0	1,3
Vinnutími í fullu starfi, klst. <i>Full-time hours of work</i>	45,1	44,3	45,0	45,3	1,3
Vinnutími í hlutastarfi, klst. <i>Part-time hours of work</i>	24,5	26,2	24,7	26,4	2,2
Utan vinnumarkaðar, áætl. fjöldi <i>Not in labour force, est. number</i>	17.100	17.800	17.500	19.800	1.400
Mannfjöldi 16–74 ára, áætl. fjöldi <i>Population 16–74 years, est. number</i>	49.700	51.500	52.900	54.400	•

Tafla 1. Atvinnuþátttaka, atvinnuleysi og fjöldi starfandi á 1. ársfjórðungi (frh.)
Table 1. Employment and unemployment in 1st quarter (cont.)

	1. ársfjórðungur 1 st quarter				2011
	2008	2009	2010	2011	Öryggisbil CI (± 95%)
Höfuðborgarsvæði Capital region					
Atvinnuþátttaka, % Activity rate	81,1	81,3	80,4	79,4	1,6
Hlutfall starfandi Employment rate	79,5	75,3	73,5	72,6	1,8
Atvinnuleysi, % Unemployment rate	1,9	7,4	8,6	8,5	1,3
Vinnuafli, áætl. fjöldi Labour force, est. number	115.900	118.000	115.700	115.100	2.400
Starfandi Employed	113.700	109.300	105.700	105.300	2.700
Atvinnulausir Unemployed	2.200	8.800	9.900	9.800	1.600
Í fullu starfi, áætl. fjöldi Employed full-time, est. number	88.300	81.400	77.700	76.600	2.200
Í hlutastarfi, áætl. fjöldi Employed part time, est. number	25.500	27.900	28.000	28.700	2.200
Heildarvinnutími, klst. Average hours of work	40,0	38,5	38,2	38,1	0,7
Vinnutími í fullu starfi, klst. Full-time hours of work	45,0	44,4	44,0	43,9	0,7
Vinnutími í hlutastarfi, klst. Part-time hours of work	21,3	20,5	21,1	21,8	1,1
Utan vinnuþátttaka, áætl. fjöldi Not in labour force, est. number	27.000	27.100	28.300	29.900	2.400
Mannfjöldi 16–74 ára, áætl. fjöldi Population 16–74 years, est. number	143.000	145.100	143.900	145.000	•
Utan höfuðborgarsvæðis Other regions					
Atvinnuþátttaka, % Activity rate	80,8	76,2	78,5	78,9	2,3
Hlutfall starfandi Employment rate	78,3	71,2	73,9	73,8	2,5
Atvinnuleysi, % Unemployment rate	3,1	6,6	5,9	6,5	1,7
Vinnuafli, áætl. fjöldi Labour force, est. number	62.200	60.200	61.600	61.000	1.800
Starfandi Employed	60.300	56.200	58.000	57.000	1.900
Atvinnulausir Unemployed	1.900	4.000	3.600	3.900	1.000
Í fullu starfi, áætl. fjöldi Employed full-time, est. number	45.100	42.200	41.400	42.000	1.700
Í hlutastarfi, áætl. fjöldi Employed part time, est. number	15.100	14.100	16.600	15.100	1.700
Heildarvinnutími, klst. Average hours of work	42,5	39,8	40,5	42,1	1,3
Vinnutími í fullu starfi, klst. Full-time hours of work	48,7	45,2	46,5	48,3	1,3
Vinnutími í hlutastarfi, klst. Part-time hours of work	23,1	23,3	24,6	23,8	1,8
Utan vinnuþátttaka, áætl. fjöldi Not in labour force, est. number	14.800	18.800	16.900	16.300	1.800
Mannfjöldi 16–74 ára, áætl. fjöldi Population 16–74 years, est. number	77.000	79.000	78.500	77.300	•

Skýringar Notes: Hlutföll eru reiknuð af fjöldatölum áður en þær eru námundaðar að næsta hundruði. Percentage distribution is calculated before total figures are rounded to the closest hundred.

Tafla 2. Atvinnuleysi eftir aldri á 1. ársfjórðungi
Table 2. Unemployment rate by age groups in 1st quarter

Hlutfall Percent	1. ársfjórðungur 1 st quarter				2011
	2008	2009	2010	2011	Öryggisbil CI (± 95%)
Alls Total	2,3	7,1	7,6	7,8	1,0
16–24 ára years	6,5	12,6	16,4	15,9	3,5
25–54 ára years	1,6	6,9	6,5	6,2	1,2
55–74 ára years	1,2	3,5	4,8	6,7	2,1

Skýringar Notes: Hlutföll eru reiknuð af fjöldatölum áður en þær eru námundaðar að næsta hundruði. Percentage distribution is calculated before total figures are rounded to the closest hundred.

Tafla 3. Atvinnulausir eftir lengd atvinnuleitar á 1. ársfjórðungi
 Table 3. *Unemployed by duration of search for employment in 1st quarter*

	1. ársfjórðungur 1 st quarter				2011	
	2007	2008	2009	2010	2011	Öryggisbil CI (± 95%)
Alls Total						
Vinnuafli Labour force	176.300	178.100	178.200	177.300	176.000	2.800
Atvinnulausir Unemployed	3.500	4.200	12.700	13.500	13.700	1.800
Með vinnu sem hefst síðar <i>Found job, starts later</i>	500	700	400	400	200	200
Innan við einn mánuður <i>Less than month</i>	1.400	1.700	2.400	1.600	2.500	800
1-2 mán. <i>month</i>	700	1.000	5.700	3.700	2.400	800
3-5 mán. <i>month</i>	200	300	3.100	2.400	2.300	800
6-11 mán. <i>Month</i>	100	300	500	2.900	2.500	800
Ár eða lengur <i>Year or more</i>	600	100	600	2.500	3.800	1000
% af atvinnulausum % of unemployed	100	100	100	100	100	•
Með vinnu sem hefst síðar <i>Found job, starts later</i>	15,1	17,5	3,5	2,9	1,6	1,8
Innan við einn mánuður <i>Less than month</i>	39,6	40,0	19,2	12,1	18,2	5,8
1-2 mán. <i>month</i>	20,5	24,1	44,6	27,3	17,7	6,0
3-5 mán. <i>month</i>	7,1	8,4	24,1	17,9	16,7	5,7
6-11 mán. <i>Month</i>	1,6	6,5	3,9	21,7	18,0	6,1
Ár eða lengur <i>Year or more</i>	16,1	3,5	4,8	18,1	27,8	7,5
% af vinnuafli % of labour force	2,0	2,3	7,1	7,6	7,8	1,0
Með vinnu sem hefst síðar <i>Found job, starts later</i>	0,3	0,4	0,2	0,2	0,1	0,1
Innan við einn mánuður <i>Less than month</i>	0,8	0,9	1,4	0,9	1,4	0,4
1-2 mán. <i>month</i>	0,4	0,6	3,2	2,1	1,4	0,5
3-5 mán. <i>month</i>	0,1	0,2	1,7	1,4	1,3	0,4
6-11 mán. <i>Month</i>	0,0	0,2	0,3	1,7	1,4	0,5
Ár eða lengur <i>Year or more</i>	0,3	0,1	0,3	1,4	2,2	0,6

Skýringar Notes: Hlutföll eru reiknuð af fjöldataölum áður en þær eru námundaðar að næsta hundraði. *Percentage distribution is calculated before total figures are rounded to the closest hundred.*

Tafla 4. Starfandi eftir starfshlutfalli á 1. ársfjórðungi
 Table 4. *Employed full time/part time in 1st quarter*

Áætlaður fjöldi <i>Estimated number</i>	1. ársfjórðungur 1 st quarter				2011	
	2008	2009	2010	2011	Öryggisbil CI (± 95%)	
Alls Total	174.000	165.500	163.800	162.300	3.100	
Starfandi, % <i>Employed, %</i>	100,0	100,0	100,0	100,0	•	
Í fullu starfi, % <i>Employed full-time, %</i>	76,7	74,7	72,8	73,0	1,6	
Í hlutastarfi, % <i>Employed part-time, %</i>	23,3	25,3	27,2	27,0	1,6	
Karlar Males	94.800	86.700	84.700	82.400	2.200	
Starfandi, % <i>Employed, %</i>	100,0	100,0	100,0	100,0	•	
Í fullu starfi, % <i>Employed full-time, %</i>	87,3	85,9	84,7	84,6	1,9	
Í hlutastarfi, % <i>Employed part-time, %</i>	12,7	14,1	15,3	15,4	1,9	
Konur Females	79.200	78.800	79.100	79.900	2.200	
Starfandi, % <i>Employed, %</i>	100,0	100,0	100,0	100,0	•	
Í fullu starfi, % <i>Employed full-time, %</i>	63,9	62,3	60,0	61,1	2,7	
Í hlutastarfi, % <i>Employed part-time, %</i>	36,1	37,7	40,0	38,9	2,7	

Skýringar Notes: Hlutföll eru reiknuð af fjöldataölum áður en þær eru námundaðar að næsta hundraði. *Percentage distribution is calculated before total figures are rounded to the closest hundred.*

Tafla 5. Við vinnu á 1. ársfjórðungiTable 5. *At work in 1st quarter*

Hlutfall <i>Percent</i>	1. ársfjórðungur <i>1st quarter</i>					2011
	2007	2008	2009	2010	2011	Öryggisbil <i>CI (± 95%)</i>
Starfandi						
Employment rate	80,5	79,1	73,8	73,6	73,0	1,4
Við vinnu af starfandi <i>At work of total employed</i>	92,8	92,7	93,2	93,3	94,7	1,5
Við vinnu af mannfjölda <i>At work of total population</i>	74,8	73,3	68,8	68,7	69,1	1,6

Skýringar *Notes:* Hlutföll eru reiknuð af fjöldataölum áður en þær eru námundaðar að næsta hundraði. *Percentage distribution is calculated before total figures are rounded to the closest hundred.*

Tafla 6. Utan vinnumarkaðar eftir meginstöðu á 1. ársfjórðungiTable 6. *Inactive by status 1st quarter*

	1. ársfjórðungur <i>1st quarter</i>					2011
	2007	2008	2009	2010	2011	Öryggisbil <i>CI (± 95%)</i>
Áætlaður fjöldi <i>Estimated number</i>						
Után vinnumarkaðar <i>Inactive</i>	38.300	41.800	46.000	45.200	46.200	1.400
Námsmaður <i>Student</i>	12.200	14.400	16.400	17.600	16.600	900
Eftirlaun <i>Retired</i>	9.900	9.800	10.400	10.800	12.000	500
Öryrki eða fatlaður <i>Disabled</i>	6.400	7.700	6.100	6.900	8.500	700
Atvinnulaus <i>Unemployed</i>	1.700	900	3.000	3.300	3.300	500
Veikur <i>Ill or temporary unable to work</i>	2.500	2.200	2.400	2.000	2.500	400
Heimavinnandi <i>Home working</i>	1.900	2.900	3.300	1.700	1.700	400
Í fæðingarorlofi <i>In maternity/paternity leave</i>	1.600	2.000	1.300	900	800	300
Annað <i>Other</i>	2.000	2.000	3.100	2.000	900	300
Hlutfall <i>Percent</i>						
Után vinnumarkaðar, % <i>Inactive rate</i>	17,8	19,0	20,5	20,3	20,8	0,6
Námsmaður <i>Student</i>	32,0	34,4	35,7	38,9	35,9	2,0
Eftirlaun <i>Retired</i>	25,9	23,5	22,7	23,8	25,9	1,2
Öryrki eða fatlaður <i>Disabled</i>	16,7	18,3	13,3	15,3	18,4	1,6
Atvinnulaus <i>Unemployed</i>	4,6	2,2	6,5	7,3	7,1	1,2
Veikur <i>Ill or temporary unable to work</i>	6,6	5,2	5,1	4,3	5,3	0,9
Heimavinnandi <i>Home working</i>	4,9	6,8	7,1	3,8	3,7	0,8
Í fæðingarorlofi <i>In maternity/paternity leave</i>	4,1	4,7	2,8	2,0	1,8	0,7
Annað <i>Other</i>	5,2	4,9	6,7	4,5	1,9	0,7

Skýringar *Notes:* Hlutföll eru reiknuð af fjöldataölum áður en þær eru námundaðar að næsta hundraði. *Percentage distribution is calculated before total figures are rounded to the closest hundred.*

Hagtiðindi **Laun, tekjur og vinnumarkaður** Statistical Series **Wages, income and labour market**

96. árg. • 28. tbl.

ISSN 0019-1078

2011:7

ISSN 1670-4495 (prentútgáfa *print edition*) • ISSN 1670-4509 (rafræn útgáfa *PDF*)Verð kr. *Price ISK* 900 • € 7Umsjón *Supervision* Ólafur Már Sigurðsson • olafur.sigurdsson@hagstofa.is

Lárus Blöndal • larus.blondal@hagstofa.is

Sími *Telephone* +(354) 528 1000Bréfasími *Fax* +(354) 528 1099© Hagstofa Íslands *Statistics Iceland* • Borgartúni 21a 150 Reykjavík *Iceland*Öllum eru heimil afnot af ritinu. Vinsamlegast getið heimildar. *Please quote the source.*

www.hagstofa.is/hagtidindi www.statice.is/series