

2011:8 • 20. júlí 2011

Vinnumarkaður á 2. ársfjórðungi 2011

Labour market statistics, 2nd quarter 2011

Samantekt

Á öðrum ársfjórðungi 2011 voru 185.800 manns á vinnumarkaði. Af þeim voru 170.000 starfandi en 15.800 án vinnu og í atvinnuleit. Atvinnuþátttaka mældist 83% og atvinnuleysi var 8,5%. Atvinnulausum fækkaði um 400 frá öðrum ársfjórðungi 2010 og starfandi fjölgaði um 500. Atvinnuleysi var 10,2% á höfuðborgarsvæðinu en 5,3% utan þess. Meðalfjöldi vinnustunda var 40 klst. hjá þeim sem voru við vinnu í viðmiðunarvikunni, 44,2 klst. hjá þeim sem voru í fullu starfi og 25 klst. hjá þeim sem voru í hlutastarfi. Þeir sem hafa verið atvinnulausir í 12 mánuði eða lengur fjölgaði um 1.200. Úr 2.700 eða 16,9% atvinnulausra á öðrum ársfjórðungi 2010 í 3.900 eða 24,7% atvinnulausra á öðrum ársfjórðungi 2011.

Inngangur

Alþjóðlegir staðlar og skilgreiningar

Frá og með ársbyrjun 2003 hefur Hagstofan framkvæmt samfellda vinnumarkaðsrannsókn sem gefur niðurstöður fyrir hvern ársfjórðung. Rannsóknin er hluti af vinnumarkaðsrannsókn hagstofu Evrópusambandsins, *Eurostat*, og byggist hún á alþjóðlegum stöðlum og skilgreiningum. Niðurstöður eru því samanburðarhæfar við vinnumarkaðsrannsóknir í öðrum löndum EES og víðar.

Framkvæmd

Annar ársfjórðungur 2011 nær til 13 vikna, frá 4. apríl til 3. júlí. Heildarúrtakið var 3.894 manns á aldrinum 16–74 ára sem valdir voru af handahófi úr þjóðskrá. Þegar frá eru taldir þeir sem voru látnir eða búsettir erlendis reyndist nettóúrtakið 3.829 einstaklingar. Alls fengust nothæf svör frá 3.124 einstaklingi sem jafngildir 81,6% endanlegri svörun. Allar tölur hafa verið vegnar eftir kyni og aldri. Vikmörk niðurstaðna um atvinnuþátttöku eru $\pm 1,2\%$, atvinnuleysi $\pm 1,1\%$ og vinnutíma $\pm 0,7$ klukkustundir.

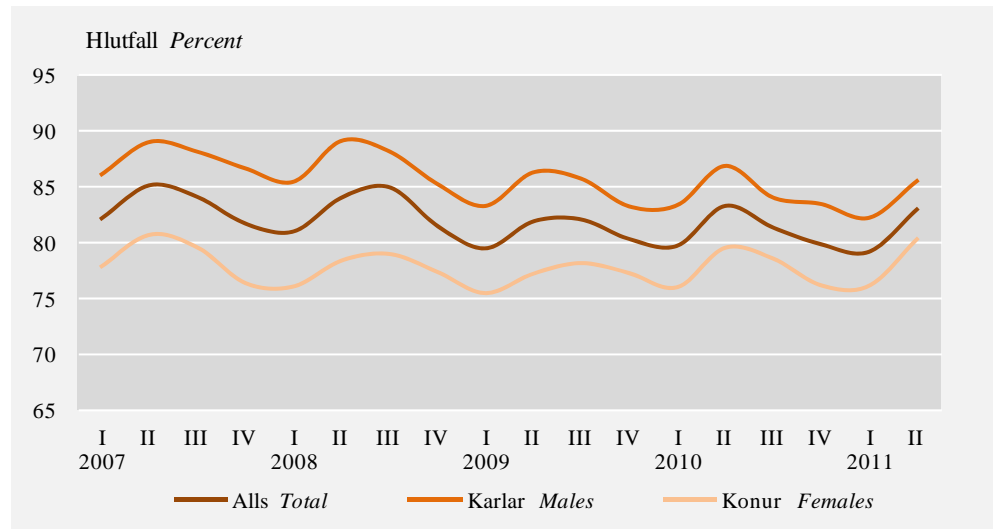


Vinnuafli

Atvinnuþátttaka 83% Á öðrum ársfjórðungi 2011 voru 185.800 á vinnumarkaði sem jafngildir 83% atvinnuþátttöku. Atvinnuþátttaka karla var 85,6% en kvenna 80,3%. Á öðrum ársfjórðungi 2010 voru 185.700 á vinnumarkaði og atvinnuþátttaka mældist 83,3%. Atvinnuþátttaka karla var þá 86,9% og kvenna 79,5%. Á höfuðborgarsvæðinu var atvinnuþátttaka 83,7% og 81,5% utan þess.

Mynd 1. Atvinnuþátttaka eftir kyni og ársfjórðungi 2007–2011

Figure 1. Activity rates by sex and quarters 2007–2011



Skýringar Notes: Öryggisbil (95%), atvinnuþátttaka 2. ársfjórðungur 2011: Alls $\pm 1,2$; karlar $\pm 1,6$; konur $\pm 1,7$. CI (95%) 2nd quarter 2011: Activity rate: Total $\pm 1,2$; males $\pm 1,6$; females $\pm 1,7$.

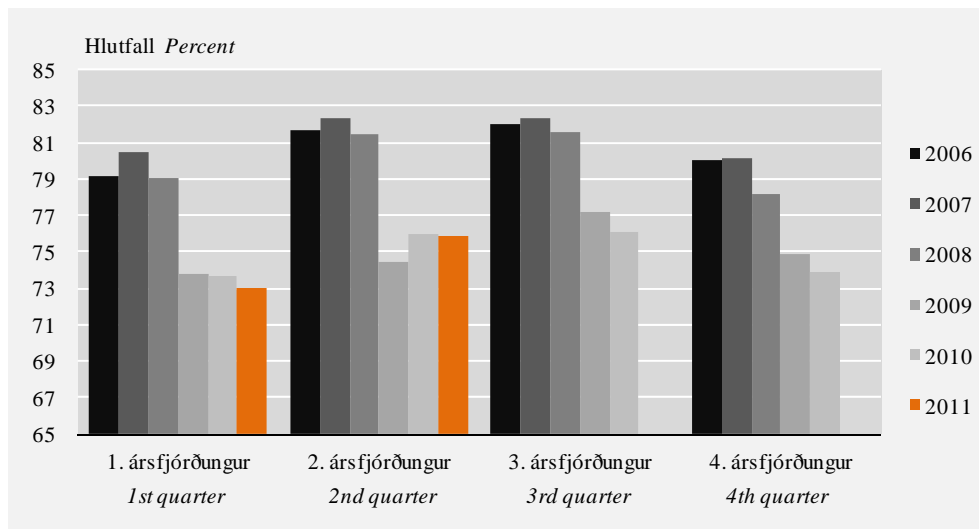
Skilgreining atvinnuþátttöku Á vinnumarkaði eða til vinnuafllsins teljast bæði þeir sem eru starfandi og atvinnulausir. Atvinnuþátttaka er hlutfall starfandi og atvinnulausra (vinnuafli) af mannfjölda.

Starfandi fólk

170.000 starfandi Fjöldi starfandi á öðrum ársfjórðungi 2011 var 170.000 manns og hlutfall starfandi af mannfjölda var 75,9%. Hlutfall starfandi karla var 77,4% en starfandi kvenna 74,3%. Frá öðrum ársfjórðungi 2010 til fyrsta ársfjórðungs 2011 fjölgaði starfandi fólki þegar á heildina er litið um 500. Starfandi körlum fækkaði um 1.200 en konum fjölgaði hins vegar um 1.800. Hlutfall starfandi fólks á höfuðborgarsvæðinu var 75,2% en utan höfuðborgarsvæðisins var það 77,2%. Fjöldi starfandi á öðrum ársfjórðungi 2010 var 169.500 og var hlutfall starfandi 76%. Hlutfall starfandi karla var þá 78,8% en starfandi kvenna var 73,2%. Á öðrum ársfjórðungi 2010 var hlutfall starfandi fólks á höfuðborgarsvæðinu 75,4% en utan þess 77,1%.

Mynd 2. Starfandi eftir ársfjórðungi 2006–2011

Figure 2. Employed by quarters 2006–2011



Skýringar Notes: Öryggisbil (95%), 2. ársfjórðungur 2011: Hlutfall starfandi ± 1.4 . CI (95%) 2nd quarter 2011: Employment rate ± 1.4 .

Skilgreining á starfandi

Fólk telst vera starfandi ef það hefur unnið eina klukkustund eða lengur í viðmiðunarvikunni könnunar eða verið fjarverandi frá starfi sem það gegnir að öllu jöfnu.

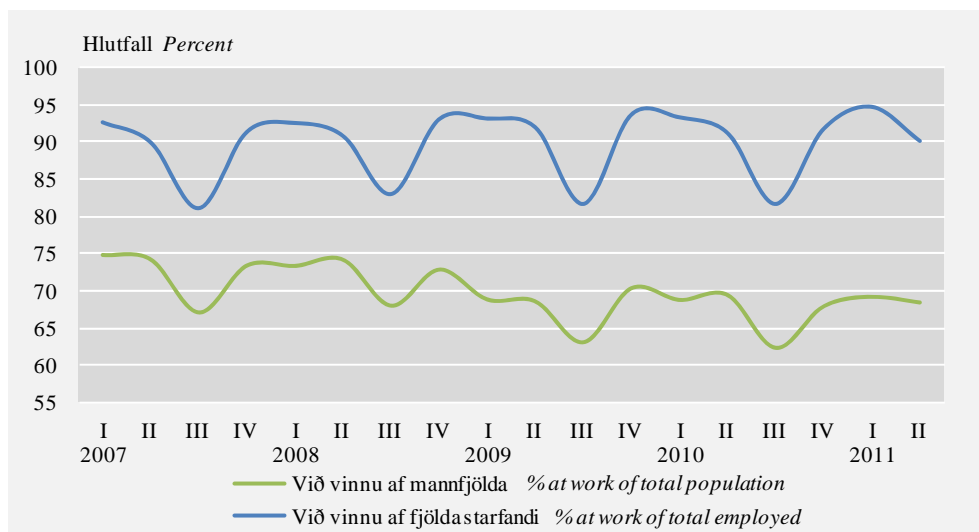
Við vinnu í viðmiðunarvikunni

Þegar litið er til ársmeðaltals frá upphafi vinnumarkaðsrannsóknna, eru að jafnaði 90% starfandi fólks við vinnu í viðmiðunarvikunni. Sveiflur eru þó nokkrar innan hvers árs vegna sumarfría eða annarra ástæðna.

Á öðrum ársfjórðungi 2011 voru að jafnaði 153.700 við vinnu í viðmiðunarvikunni, eða 94,7% af starfandi fólki. Á öðrum ársfjórðungi 2010 var hlutfallið 93,3%. Þá voru 153.200 starfandi fólks að jafnaði við vinnu í viðmiðunarvikunni. Helstu ástæður fjarvista á öðrum ársfjórðungi 2011 eru: Í fríi 50,1%, í fæðingarorlofi 16,9%, 11,3% vegna veikinda og 7% vegna vinnuskipulags.

Mynd 3. Við vinnu í viðmiðunarvikunni eftir ársfjórðungi 2007-2011

Figure 3. Employed at work in reference week by quarters 2007-2011



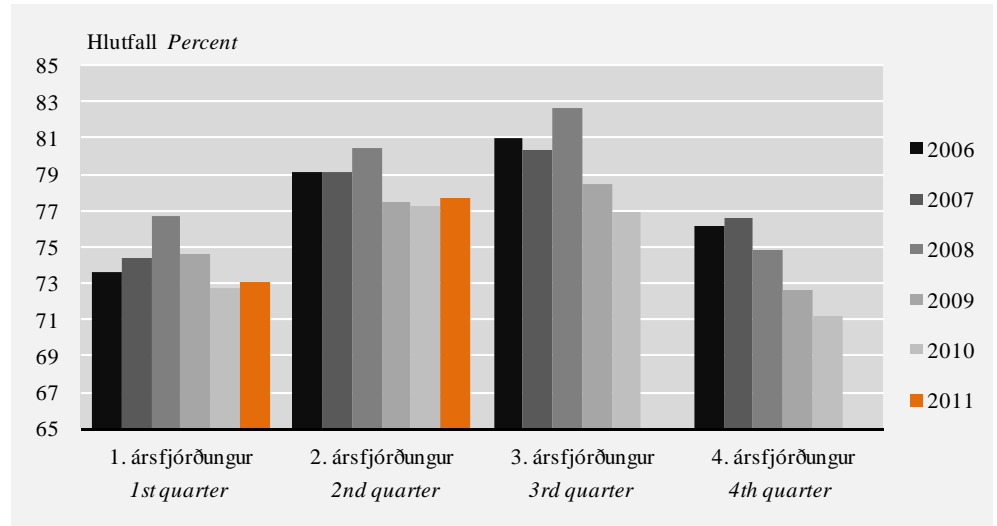
Skýringar Notes: Öryggisbil (95%), 2. ársfjórðungur 2011: Hlutfall við vinnu ± 1.4 . CI (95%) 2nd quarter 2011: Percent at work ± 1.4 .

Starfandi í fullu starfi fjölga

Af starfandi fólki á öðrum ársfjórðungi 2011 voru 132.100 í fullu starfi, eða 77,7% og 38.000 í hlutastarfi eða 22,3%. Starfandi í fullu starfi fjölgaði um 1.200 frá öðrum ársfjórðungi 2010 og fólki í hlutastörfum fækkaði um 600 manns. Karlar í fullu starfi voru 87,4% á öðrum ársfjórðungi 2011 og konur 67,4%.

Mynd 4. Starfandi í fullu starfi eftir ársfjórðungi 2006–2011

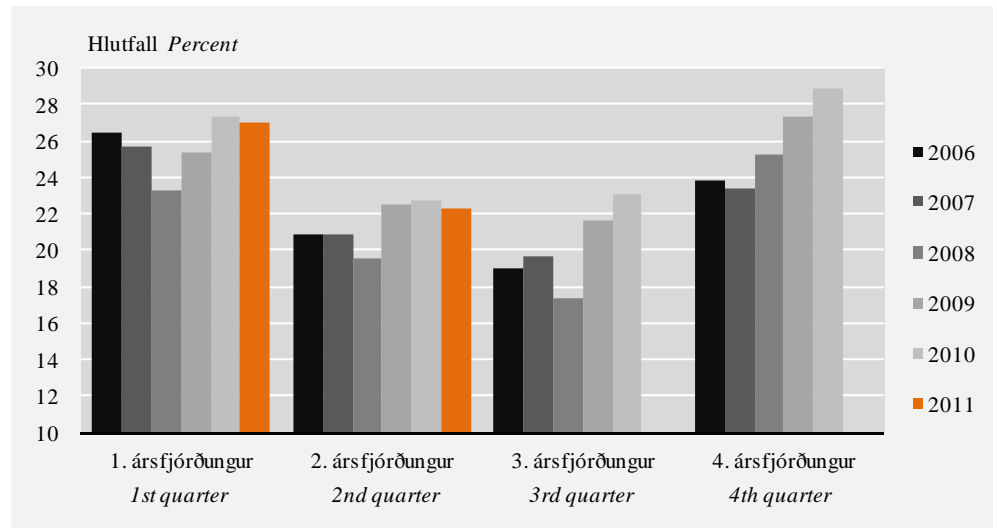
Figure 4. Employed full time by quarters 2006–2011



Skýringar Notes: Öryggisbil (95%), 2. ársfjórðungur 2011: Hlutfall í fullu starfi $\pm 1,6$. CI (95%) 2nd quarter 2011: Employment rate – full time $\pm 1,6$.

Mynd 5. Starfandi í hlutastarfi eftir ársfjórðungi 2006–2011

Figure 5. Employed part time by quarters 2006–2011



Skýringar Notes: Öryggisbil (95%), 2. ársfjórðungur 2011: Hlutfall í hlutastarfi $\pm 1,6$. CI (95%) 2nd quarter 2011: Employment rate – part-time $\pm 1,6$.

Atvinnuleysi

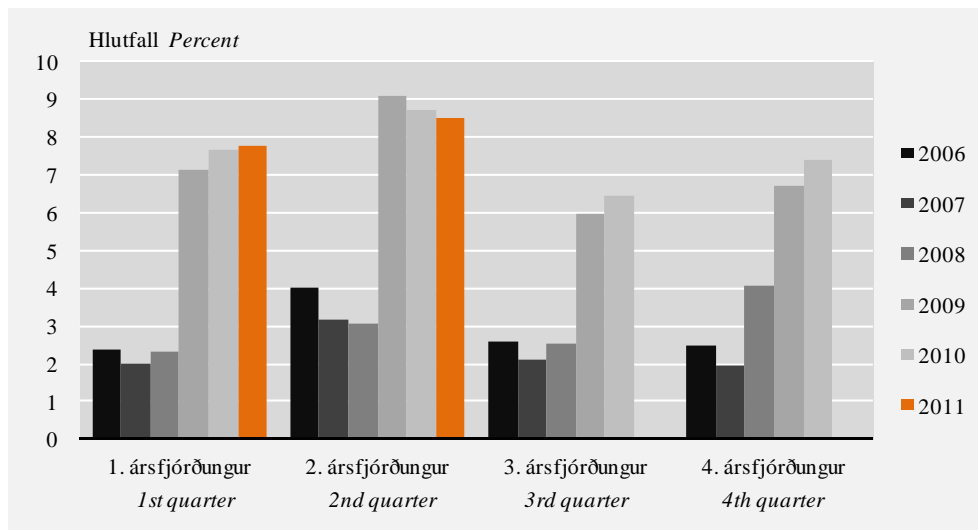
15.800 manns að meðaltali án atvinnu og í atvinnuleit

Á öðrum ársfjórðungi 2011 voru að meðaltali 15.800 manns án vinnu og í atvinnuleit eða 8,5% vinnuafslisins. Atvinnuleysi mældist 9,5% hjá körlum og 7,4% hjá konum. Atvinnuleysi á höfuðborgarsvæðinu var 10,2% og 5,3% utan þess. Atvinnuleysi var mest hjá fólki á aldrinum 16–24 ára eða 18,6%. Frá öðrum ársfjórðungi 2010 til fyrsta ársfjórðungs 2011 fækkaði atvinnulausum um 400

manns. Á öðrum ársfjórðungi 2010 voru að meðaltali 16.200 atvinnulausir og mældist atvinnuleysi 8,7%. Atvinnuleysi mældist þá 9,4% hjá körlum og 8% hjá konum. Á höfuðborgarsvæðinu var atvinnuleysi þá 9,8% og utan höfuðborgarsvæðisins var það 6,8%.

Mynd 6. Atvinnuleysi eftir ársfjórðungi 2006–2011

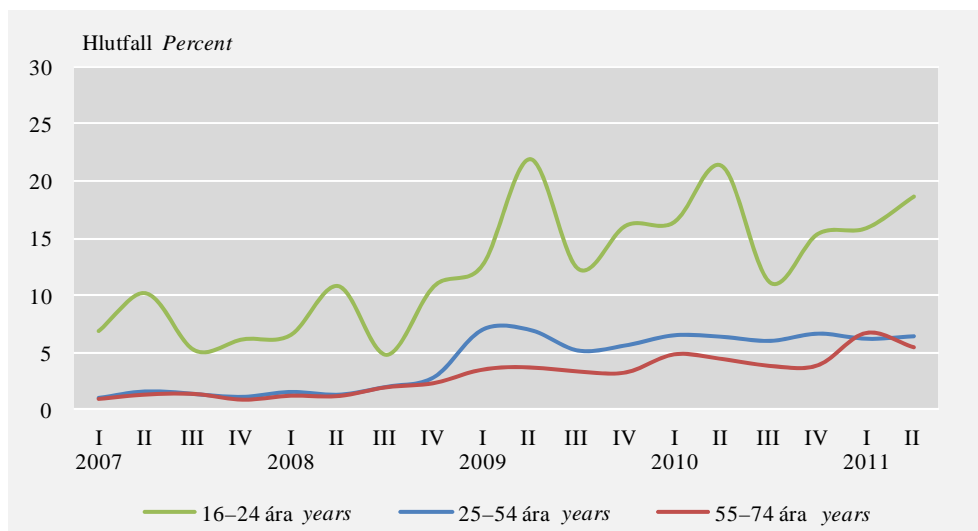
Figure 6. Unemployed by quarters 2006–2011



Skýringar Notes: Öryggisbil (95%), 2. ársfjórðungur 2011: Atvinnuleysi $\pm 1,1$. CI (95%) 2nd quarter 2011: Unemployment rate $\pm 1,1$.

Mynd 7. Atvinnuleysi eftir aldri og og ársfjórðungi 2007-2011

Figure 7. Unemployment rate by age-groups and quarters 2007-2011



Skýringar Notes: Öryggisbil (95%), atvinnuleysi 2. ársfjórðung 2011: 16–24 ára $\pm 3,3$, 25–54 ára $\pm 1,2$, 55–74 ára $\pm 2,0$. CI (95%) 2nd quarter 2011 activity rate: 16–24 years $\pm 3,3$, 25–54 years $\pm 1,2$, 55–74 years $\pm 2,0$.

Skilgreining á atvinnuleysi

Atvinnulausir teljast þeir sem voru án atvinnu í viðmiðunarsvikun könnunarinnar, þ.e. höfðu hvorki atvinnu né voru í vinnu (í eina klukkustund eða lengur) sem launþegi eða sjálfstætt starfandi, eru að leita að vinnu og geta hafið störf innan tveggja vikna eða hafa fengið starf sem hefst innan 3 mánaða. Einstaklingar sem eru ekki í vinnu en eru í námi flokkast atvinnulausir ef þeir uppfylla skilyrðin hér að ofan.

Lengd atvinnuleitar

3.900 langtímaatvinnulausir

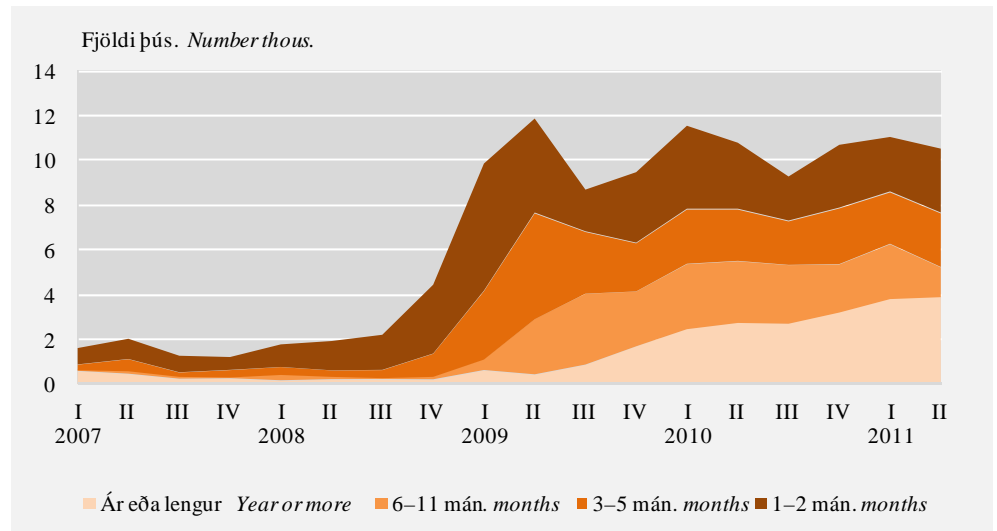
Af þeim sem voru atvinnulausir á öðrum ársfjórðungi 2011 voru að jafnaði 2.800 manns búnir að vera atvinnulausir í 1–2 mánuði eða 18% atvinnulausra. Til samanburðar höfðu 2.900 manns verið atvinnulausir í 1–2 mánuði á öðrum ársfjórðungi 2010 eða 18,2% atvinnulausra. Þeir sem hafa verið atvinnulausir í 12 mánuði eða lengur eru skilgreindir sem langtímaatvinnulausir. Á öðrum ársfjórðungi 2011 höfðu um 3.900 manns verið atvinnulausir svo lengi eða 24,7% atvinnulausra. Árið 2010 voru þeir sem höfðu verið atvinnulausir ár eða lengur um 2.700 manns eða 16,9% atvinnulausra.

Lengd atvinnuleysis sem hlutfall af vinnuafli

Á öðrum ársfjórðungi 2011 voru 1,5% af þeim sem voru á vinnumarkaði atvinnulausir í 1–2 mánuði en 1,6% árið 2010. Langtímaatvinnulausir voru 2,1% vinnuaflsins á öðrum ársfjórðungi 2011 samanborið við 1,5% árið 2010.

Mynd 8. Atvinnulausir eftir lengd atvinnuleitar 2007–2011

Figure 8. Unemployed by duration of search for employment 2007–2011



Skýringar Notes: Öryggisbil (95%), lengd atvinnuleitar 2. ársfjórðungur 2011: 1–2 mán. ±900, 3–5 mán ±800. 6–11 mán ±600 og ár eða lengur ±1000. CI (95%) 2nd quarter 2011 duration of search: 1–2 months. ±900, 3–5 months ±800. 6–11 months ±600 and year or more ±1000.

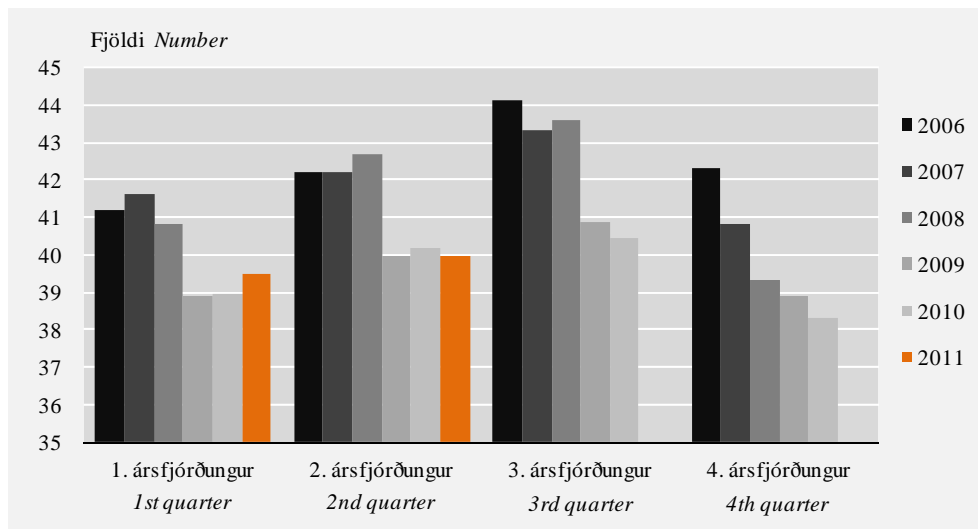
Vinnutími

Vinnutími 40 klukkustundir á viku

Á öðrum ársfjórðungi 2011 var meðalfjöldi vinnustunda 40 klukkustundir hjá þeim sem voru við vinnu í viðmiðunarvikunni, 44,3 hjá körlum og 35,2 hjá konum. Meðalfjöldi vinnustunda hjá þeim sem voru í fullu starfi var 44,2 klukkustundir, 47,1 hjá körlum og 40,1 hjá konum. Meðalfjöldi vinnustunda hjá þeim sem voru í hlutastarfi voru 25 klukkustundir, 24,6 hjá körlum og 25,1 hjá konum.

Mynd 9. Vinnustundir á viku 2006–2011

Figure 9. Hours of work per week 2006–2011



Skýringar Notes: Öryggisbil (95%) vinnustundir 2. ársfjórðungur 2011: Heildarvinnutími $\pm 0,7$; karlar ± 1 ; konur $\pm 0,8$. CI (95%) hours of work 2nd quarter 2011: Total $\pm 0,7$; males ± 1 ; females $\pm 0,8$.

Á öðrum ársfjórðungi 2010 var fjöldi vinnustunda um 40,2 klst., 44,3 hjá körlum og 35,5 hjá konum. Þeir sem voru í fullu starfi unnu 44,6 klst. að jafnaði en þeir sem voru í hlutastarfi unnu að jafnaði 24,6 klst..

English Summary

The number of persons in the labour force in the 2nd quarter of 2011 was 185,800 which corresponds to an activity rate of 83%. The number of employed persons was 170,000 and unemployed persons were 15,800. The employment rate was 75.9% and the unemployment rate was 8.5%. The number of unemployed persons decreased by 400 from the 2nd quarter of 2010 and the number of employed persons increased by 500. The unemployment rate in the capital region is 10.2% and 5.3% in other regions. The average number of working hours of those who were working in the reference week was 40 hours, 44.2 hours for those in full-time employment and 25 hours for those in part-time employment. Those who have been unemployed for 12 months or more increased by 1,200, from 2,700 or 16.9% in 2nd quarter of 2010 to 3,900 or 24.7% in the 2nd quarter of 2011.

Implementation

Since 2003 Statistics Iceland has conducted a continuous labour force survey with quarterly results. The 2nd quarter of 2011 covers 13 weeks, from 4th of April to 3rd of July. The total sample size was 3,894 persons aged 16–74 years old selected randomly from the National registry. When those who had passed away or those who were living abroad had been deducted from the sample the net sample was 3,829 persons. In total the number of usable answers was 3,124 which correspond to 81.6% response rate. All figures have been weighted by sex and age groups. The confidence limit of the results on activity rate is $\pm 1.2\%$, unemployment rate is $\pm 1\%$ and working hours is ± 0.7 hours.

Tafla 1. Atvinnuþátttaka, atvinnuleysi og fjöldi starfandi á 2. ársfjórðungi*Table 1. Employment and unemployment in 2nd quarter*

	2. ársfjórðungur 2 nd quarter			2011	
	2008	2009	2010	2011	Öryggisbil CI (± 95%)
Alls Total					
Atvinnuþátttaka, % <i>Activity rate</i>	84,0	81,9	83,3	83,0	1,2
Hlutfall starfandi <i>Employment rate</i>	81,4	74,5	76,0	75,9	1,4
Atvinnuleysi, % <i>Unemployment rate</i>	3,1	9,1	8,7	8,5	1,1
Vinnuafli, áætl. fjöldi <i>Labour force, est. number</i>	187.200	184.200	185.700	185.800	2.600
Starfandi <i>Employed</i>	181.500	167.500	169.500	170.000	3.100
Atvinnulausir <i>Unemployed</i>	5.700	16.700	16.200	15.800	2.000
Í fullu starfi, áætl. fjöldi <i>Employed full-time, est. number</i>	146.000	129.700	130.900	132.100	2.700
Í hlutastarfi, áætl. fjöldi <i>Employed part time, est. number</i>	35.500	37.700	38.600	38.000	2.700
Heildarvinnutími, klst. <i>Average hours of work</i>	42,7	40,0	40,2	40,0	0,7
Vinnutími í fullu starfi, klst. <i>Full-time hours of work</i>	47,0	44,5	44,6	44,2	0,7
Vinnutími í hlutastarfi, klst. <i>Part-time hours of work</i>	24,0	23,9	24,6	25,0	1,1
Utan vinnuþátttaka, áætl. fjöldi <i>Not in labour force, est. number</i>	35.600	40.700	37.300	38.200	2.600
Mannfjöldi 16–74 ára, áætl. fjöldi <i>Population 16–74 years, est. number</i>	222.800	224.900	223.000	224.000	•
Karlar Males					
Atvinnuþátttaka, % <i>Activity rate</i>	89,2	86,3	86,9	85,6	1,6
Hlutfall starfandi <i>Employment rate</i>	86,4	77,1	78,8	77,4	1,9
Atvinnuleysi, % <i>Unemployment rate</i>	3,2	10,7	9,4	9,5	1,5
Vinnuafli, áætl. fjöldi <i>Labour force, est. number</i>	103.100	99.200	97.800	96.600	1.800
Starfandi <i>Employed</i>	99.800	88.600	88.600	87.400	2.200
Atvinnulausir <i>Unemployed</i>	3.300	10.600	9.200	9.200	1.500
Í fullu starfi, áætl. fjöldi <i>Employed full-time, est. number</i>	91.100	77.900	77.700	76.300	1.600
Í hlutastarfi, áætl. fjöldi <i>Employed part time, est. number</i>	8.700	10.700	10.900	11.000	1.600
Heildarvinnutími, klst. <i>Average hours of work</i>	47,4	43,9	44,3	44,3	1,0
Vinnutími í fullu starfi, klst. <i>Full-time hours of work</i>	49,8	46,6	46,9	47,1	1,0
Vinnutími í hlutastarfi, klst. <i>Part-time hours of work</i>	22,1	23,3	25,0	24,6	2,6
Utan vinnuþátttaka, áætl. fjöldi <i>Not in labour force, est. number</i>	12.500	15.700	14.700	16.300	1.800
Mannfjöldi 16–74 ára, áætl. fjöldi <i>Population 16–74 years, est. number</i>	115.600	114.800	112.500	112.900	•
Konur Females					
Atvinnuþátttaka, % <i>Activity rate</i>	78,4	77,2	79,5	80,3	1,7
Hlutfall starfandi <i>Employment rate</i>	76,1	71,7	73,2	74,3	2,0
Atvinnuleysi, % <i>Unemployment rate</i>	2,9	7,2	8,0	7,4	1,4
Vinnuafli, áætl. fjöldi <i>Labour force, est. number</i>	84.100	85.000	87.900	89.300	1.900
Starfandi <i>Employed</i>	81.700	78.900	80.900	82.700	2.200
Atvinnulausir <i>Unemployed</i>	2.400	6.100	7.000	6.600	1.300
Í fullu starfi, áætl. fjöldi <i>Employed full-time, est. number</i>	54.900	51.900	53.200	55.700	2.200
Í hlutastarfi, áætl. fjöldi <i>Employed part time, est. number</i>	26.800	27.000	27.700	26.900	2.200
Heildarvinnutími, klst. <i>Average hours of work</i>	36,6	35,4	35,5	35,2	0,8
Vinnutími í fullu starfi, klst. <i>Full-time hours of work</i>	42,2	41,1	41,0	40,1	0,9
Vinnutími í hlutastarfi, klst. <i>Part-time hours of work</i>	24,7	24,1	24,4	25,1	1,2
Utan vinnuþátttaka, áætl. fjöldi <i>Not in labour force, est. number</i>	23.100	25.000	22.600	21.900	1.900
Mannfjöldi 16–74 ára, áætl. fjöldi <i>Population 16–74 years, est. number</i>	107.300	110.000	110.500	111.200	•

Tafla 1. Atvinnuþátttaka, atvinnuleysi og fjöldi starfandi á 2. ársfjórðungi (frh.)
 Table 1. Employment and unemployment in 2nd quarter (cont.)

	2. ársfjórðungur 2 nd quarter			2011	
	2008	2009	2010	2011	Öryggisbil CI (± 95%)
16–24 ára years					
Atvinnuþátttaka, % <i>Activity rate</i>	84,8	82,1	84,8	85,7	2,7
Hlutfall starfandi <i>Employment rate</i>	75,6	64,1	66,7	69,7	3,6
Atvinnuleysi, % <i>Unemployment rate</i>	10,8	21,9	21,3	18,6	3,3
Vinnuafli, áætl. fjöldi <i>Labour force, est. number</i>	34.300	33.600	34.300	35.300	1.100
Starfandi <i>Employed</i>	30.600	26.300	27.000	28.700	1.500
Atvinnulausir <i>Unemployed</i>	3.700	7.400	7.300	6.600	1.200
Í fullu starfi, áætl. fjöldi <i>Employed full-time, est. number</i>	20.500	14.400	16.400	17.900	1.300
Í hlutastarfi, áætl. fjöldi <i>Employed part time, est. number</i>	10.100	11.800	10.600	10.800	1.300
Heildarvinnutími, klst. <i>Average hours of work</i>	35,7	33,2	34,1	34,3	1,7
Vinnutími í fullu starfi, klst. <i>Full-time hours of work</i>	44,2	44,2	42,7	41,1	1,7
Vinnutími í hlutastarfi, klst. <i>Part-time hours of work</i>	18,9	18,9	19,4	22,4	2,6
Utan vinnuþátttaka, áætl. fjöldi <i>Not in labour force, est. number</i>	6.200	7.300	6.200	5.900	1.100
Mannfjöldi 16–74 ára, áætl. fjöldi <i>Population 16–74 years, est. number</i>	40.500	40.900	40.500	41.200	•
25–54 ára years					
Atvinnuþátttaka, % <i>Activity rate</i>	90,6	89,0	89,8	89,9	1,4
Hlutfall starfandi <i>Employment rate</i>	89,3	82,8	84,1	84,2	1,7
Atvinnuleysi, % <i>Unemployment rate</i>	1,4	6,9	6,3	6,4	1,2
Vinnuafli, áætl. fjöldi <i>Labour force, est. number</i>	119.800	117.600	115.900	114.900	1.800
Starfandi <i>Employed</i>	118.200	109.400	108.600	107.600	2.200
Atvinnulausir <i>Unemployed</i>	1.600	8.100	7.300	7.300	1.400
Í fullu starfi, áætl. fjöldi <i>Employed full-time, est. number</i>	101.200	91.700	89.300	88.100	2.100
Í hlutastarfi, áætl. fjöldi <i>Employed part time, est. number</i>	17.000	17.700	19.200	19.500	2.100
Heildarvinnutími, klst. <i>Average hours of work</i>	44,9	41,6	42,0	41,5	0,8
Vinnutími í fullu starfi, klst. <i>Full-time hours of work</i>	47,7	44,5	45,1	44,9	0,9
Vinnutími í hlutastarfi, klst. <i>Part-time hours of work</i>	26,8	26,2	27,2	26,5	1,5
Utan vinnuþátttaka, áætl. fjöldi <i>Not in labour force, est. number</i>	12.500	14.600	13.200	12.900	1.800
Mannfjöldi 16–74 ára, áætl. fjöldi <i>Population 16–74 years, est. number</i>	132.300	132.100	129.100	127.800	•
55–74 ára years					
Atvinnuþátttaka, % <i>Activity rate</i>	66,1	63,6	66,4	64,7	2,7
Hlutfall starfandi <i>Employment rate</i>	65,3	61,3	63,5	61,2	2,9
Atvinnuleysi, % <i>Unemployment rate</i>	1,1	3,7	4,4	5,4	2,0
Vinnuafli, áætl. fjöldi <i>Labour force, est. number</i>	33.100	33.000	35.500	35.600	1.500
Starfandi <i>Employed</i>	32.700	31.800	33.900	33.700	1.600
Atvinnulausir <i>Unemployed</i>	400	1.200	1.600	1.900	700
Í fullu starfi, áætl. fjöldi <i>Employed full-time, est. number</i>	24.300	23.600	25.200	26.100	1.200
Í hlutastarfi, áætl. fjöldi <i>Employed part time, est. number</i>	8.500	8.200	8.700	7.600	1.200
Heildarvinnutími, klst. <i>Average hours of work</i>	41,3	39,6	39,4	39,9	1,5
Vinnutími í fullu starfi, klst. <i>Full-time hours of work</i>	46,6	44,3	44,1	44,1	1,6
Vinnutími í hlutastarfi, klst. <i>Part-time hours of work</i>	25,2	25,9	25,0	24,5	1,9
Utan vinnuþátttaka, áætl. fjöldi <i>Not in labour force, est. number</i>	17.000	18.800	17.900	19.400	1.500
Mannfjöldi 16–74 ára, áætl. fjöldi <i>Population 16–74 years, est. number</i>	50.100	51.800	53.400	55.100	•

Tafla 1. Atvinnuþátttaka, atvinnuleysi og fjöldi starfandi á 2. ársfjórðungi (frh.)
Table 1. Employment and unemployment in 2nd quarter (cont.)

	2. ársfjórðungur 2 nd quarter				2011
	2008	2009	2010	2011	Öryggisbil CI (± 95%)
Höfuðborgarsvæði Capital region					
Atvinnuþátttaka, % Activity rate	83,7	81,8	83,6	83,7	1,5
Hlutfall starfandi Employment rate	81,3	73,5	75,4	75,2	1,8
Atvinnuleysi, % Unemployment rate	2,9	10,1	9,8	10,2	1,4
Vinnuafli, áætl. fjöldi Labour force, est. number	121.400	118.700	120.700	122.200	2.200
Starfandi Employed	118.000	106.800	109.000	109.700	2.600
Atvinnulausir Unemployed	3.500	11.900	11.800	12.400	1.700
Í fullu starfi, áætl. fjöldi Employed full-time, est. number	95.500	82.700	83.900	84.600	2.200
Í hlutastarfi, áætl. fjöldi Employed part time, est. number	22.500	24.100	25.100	25.100	2.200
Heildarvinnutími, klst. Average hours of work	41,7	38,7	38,9	38,6	0,8
Vinnutími í fullu starfi, klst. Full-time hours of work	45,6	42,9	43,0	42,7	0,8
Vinnutími í hlutastarfi, klst. Part-time hours of work	23,9	23,7	24,4	24,6	1,4
Utan vinnumarkaðar, áætl. fjöldi Not in labour force, est. number	23.700	26.500	23.700	23.700	2.200
Mannfjöldi 16–74 ára, áætl. fjöldi Population 16–74 years, est. number	145.100	145.200	144.400	145.900	•
Utan höfuðborgarsvæðis Other regions					
Atvinnuþátttaka, % Activity rate	84,7	82,1	82,7	81,5	2,2
Hlutfall starfandi Employment rate	81,8	76,2	77,1	77,2	2,4
Atvinnuleysi, % Unemployment rate	3,4	7,3	6,8	5,3	1,5
Vinnuafli, áætl. fjöldi Labour force, est. number	65.800	65.500	64.900	63.700	1.700
Starfandi Employed	63.500	60.700	60.500	60.300	1.900
Atvinnulausir Unemployed	2.300	4.800	4.400	3.400	900
Í fullu starfi, áætl. fjöldi Employed full-time, est. number	50.500	47.100	47.000	47.500	1.600
Í hlutastarfi, áætl. fjöldi Employed part time, est. number	13.000	13.600	13.500	12.800	1.600
Heildarvinnutími, klst. Average hours of work	44,5	42,2	42,6	42,5	1,3
Vinnutími í fullu starfi, klst. Full-time hours of work	49,8	47,3	47,5	47,0	1,4
Vinnutími í hlutastarfi, klst. Part-time hours of work	24,3	24,3	25,0	25,7	1,9
Utan vinnumarkaðar, áætl. fjöldi Not in labour force, est. number	11.900	14.200	13.600	14.500	1.700
Mannfjöldi 16–74 ára, áætl. fjöldi Population 16–74 years, est. number	77.700	79.700	78.500	78.200	•

Skýringar Notes: Hlutföll eru reiknuð af fjöldatölum áður en þær eru námundaðar að næsta hundruði. Percentage distribution is calculated before total figures are rounded to the closest hundred.

Tafla 2. Atvinnuleysi eftir aldri á 2. ársfjórðungi
Table 2. Unemployment rate by age groups in 2nd quarter

Hlutfall Percent	2. ársfjórðungur 2 nd quarter				2011
	2008	2009	2010	2011	Öryggisbil CI (± 95%)
Alls Total	3,1	9,1	8,7	8,5	1,1
16–24 ára years	10,8	21,9	21,3	18,6	3,3
25–54 ára years	1,4	6,9	6,3	6,4	1,2
55–74 ára years	1,1	3,7	4,4	5,4	2,0

Skýringar Notes: Hlutföll eru reiknuð af fjöldatölum áður en þær eru námundaðar að næsta hundruði. Percentage distribution is calculated before total figures are rounded to the closest hundred.

Tafla 3. Atvinnulausir eftir lengd atvinnuleitar á 2. ársfjórðungi
 Table 3. Unemployed by duration of search for employment in 2nd quarter

	2. ársfjórðungur 2 nd quarter				2011	
	2007	2008	2009	2010	2011	Öryggisbil CI (± 95%)
Alls Total						
Vinnuafli Labour force	184.800	187.200	184.200	185.700	185.800	2.600
Atvinnulausir Unemployed	5.800	5.700	16.700	16.200	15.800	2.000
Með vinnu sem hefst síðar <i>Found job, starts later</i>	1.900	1.700	1.500	2.800	3.200	900
Innan við einn mánuður <i>Less than month</i>	1.900	2.100	3.300	2.600	2.100	800
1-2 mán. <i>month</i>	900	1.300	4.200	2.900	2.800	900
3-5 mán. <i>month</i>	500	300	4.700	2.300	2.400	800
6-11 mán. <i>Month</i>	100	100	2.500	2.800	1.300	600
Ár eða lengur <i>Year or more</i>	400	200	400	2.700	3.900	1.000
% af atvinnulausum % of unemployed	100	100	100	100	100	•
Með vinnu sem hefst síðar <i>Found job, starts later</i>	33,1	29,6	9,3	17,4	20,4	5,9
Innan við einn mánuður <i>Less than month</i>	32,3	36,9	19,9	16,2	13,3	4,8
1-2 mán. <i>month</i>	15,4	22,8	25,1	18,2	18,0	5,4
3-5 mán. <i>month</i>	9,3	4,9	28,3	14,1	15,1	5,2
6-11 mán. <i>Month</i>	2,3	2,3	14,9	17,2	8,5	3,9
Ár eða lengur <i>Year or more</i>	7,6	3,5	2,5	16,9	24,7	6,6
% af vinnuafli % of labour force	3,2	3,1	9,1	8,7	8,5	1,1
Með vinnu sem hefst síðar <i>Found job, starts later</i>	1,0	0,9	0,8	1,5	1,7	0,5
Innan við einn mánuður <i>Less than month</i>	1,0	1,1	1,8	1,4	1,1	0,4
1-2 mán. <i>month</i>	0,5	0,7	2,3	1,6	1,5	0,5
3-5 mán. <i>month</i>	0,3	0,2	2,6	1,2	1,3	0,4
6-11 mán. <i>Month</i>	0,1	0,1	1,4	1,5	0,7	0,3
Ár eða lengur <i>Year or more</i>	0,2	0,1	0,2	1,5	2,1	0,6

Skýringar Notes: Hlutföll eru reiknuð af fjöldataölum áður en þær eru námundaðar að næsta hundraði. Percentage distribution is calculated before total figures are rounded to the closest hundred.

Tafla 4. Starfandi eftir starfshlutfalli á 2. ársfjórðungi
 Table 4. Employed full time/part time in 2nd quarter

Áætlaður fjöldi <i>Estimated number</i>	2. ársfjórðungur 2 nd quarter				2011	
	2008	2009	2010	2011	Öryggisbil CI (± 95%)	
Alls Total	181.500	167.500	169.500	170.000	3.100	
Starfandi, % <i>Employed, %</i>	100,0	100,0	100,0	100,0	•	
Í fullu starfi, % <i>Employed full-time, %</i>	80,4	77,5	77,2	77,7	1,6	
Í hlutastarfi, % <i>Employed part-time, %</i>	19,6	22,5	22,8	22,3	1,6	
Karlar Males	99.800	88.600	88.600	87.400	2.200	
Starfandi, % <i>Employed, %</i>	100,0	100,0	100,0	100,0	•	
Í fullu starfi, % <i>Employed full-time, %</i>	91,2	87,9	87,7	87,4	1,9	
Í hlutastarfi, % <i>Employed part-time, %</i>	8,8	12,1	12,3	12,6	1,9	
Konur Females	81.700	78.900	80.900	82.700	2.200	
Starfandi, % <i>Employed, %</i>	100,0	100,0	100,0	100,0	•	
Í fullu starfi, % <i>Employed full-time, %</i>	67,2	65,7	65,8	67,4	2,7	
Í hlutastarfi, % <i>Employed part-time, %</i>	32,8	34,3	34,2	32,6	2,7	

Skýringar Notes: Hlutföll eru reiknuð af fjöldataölum áður en þær eru námundaðar að næsta hundraði. Percentage distribution is calculated before total figures are rounded to the closest hundred.

Tafla 5. Við vinnu á 2. ársfjórðungiTable 5. *At work in 2nd quarter*

Hlutfall <i>Percent</i>	2. ársfjórðungur <i>2nd quarter</i>					2011
	2007	2008	2009	2010	2011	Öryggisbil <i>CI (± 95%)</i>
Starfandi						
<i>Employment rate</i>	82,4	81,4	74,5	76,0	75,9	1,4
Við vinnu af starfandi <i>At work of total employed</i>	90,0	91,0	92,0	91,3	90,1	1,5
Við vinnu af mannfjölda <i>At work of total population</i>	74,1	74,1	68,5	69,4	68,4	1,6

Skýringar *Notes:* Hlutföll eru reiknuð af fjöldataölum áður en þær eru námundaðar að næsta hundraði. *Percentage distribution is calculated before total figures are rounded to the closest hundred.*

Tafla 6. Utan vinnumarkaðar eftir meginstöðu á 2. ársfjórðungiTable 6. *Inactive by status 2nd quarter*

Hlutfall <i>Percent</i>	2. ársfjórðungur <i>2nd quarter</i>					2011
	2007	2008	2009	2010	2011	Öryggisbil <i>CI (± 95%)</i>
Áætlaður fjöldi <i>Estimated number</i>						
Után vinnumarkaðar <i>Inactive</i>	32.500	35.600	40.700	37.300	38.200	2.600
Eftirlaun <i>Retired</i>	9.400	10.400	11.000	10.800	11.400	1.000
Öryrki eða fatlaður <i>Disabled</i>	6.700	7.200	8.100	8.200	8.400	1.500
Námsmaður <i>Student</i>	7.200	8.200	9.900	8.600	7.800	1.400
Atvinnulaus <i>Unemployed</i>	1.200	900	3.100	3.800	3.700	1.000
Veikur <i>Ill or temporary unable to work</i>	2.100	2.500	2.300	2.000	2.100	700
Heimavinnandi <i>Home working</i>	2.200	2.800	2.800	2.200	1.700	700
Í fæðingarorlofi <i>In maternity/paternity leave</i>	1.400	1.900	1.900	900	1.300	600
Annað <i>Other</i>	2.300	1.800	1.700	900	1.900	700
Hlutfall <i>Percent</i>						
Után vinnumarkaðar, % <i>Inactive rate</i>	15,0	16,0	18,1	16,7	17,0	1,2
Eftirlaun <i>Retired</i>	29,0	29,3	26,9	28,8	29,8	2,8
Öryrki eða fatlaður <i>Disabled</i>	20,7	20,2	19,9	21,9	21,9	3,2
Námsmaður <i>Student</i>	22,2	22,9	24,2	23,1	20,5	3,0
Atvinnulaus <i>Unemployed</i>	3,7	2,5	7,7	10,3	9,6	2,2
Veikur <i>Ill or temporary unable to work</i>	6,4	6,9	5,5	5,3	5,4	1,6
Heimavinnandi <i>Home working</i>	6,8	7,8	6,9	5,9	4,4	1,4
Í fæðingarorlofi <i>In maternity/paternity leave</i>	4,2	5,4	4,6	2,3	3,4	1,2
Annað <i>Other</i>	6,9	5,0	4,2	2,4	5,0	1,5

Skýringar *Notes:* Hlutföll eru reiknuð af fjöldataölum áður en þær eru námundaðar að næsta hundraði. *Percentage distribution is calculated before total figures are rounded to the closest hundred.*

Hagtiðindi **Laun, tekjur og vinnumarkaður** Statistical Series **Wages, income and labour market**

96. árg. • 41. töl.

ISSN 0019-1078

2011:8

ISSN 1670-4495 (prentútgáfa *print edition*) • ISSN 1670-4509 (rafræn útgáfa *PDF*)Verð kr. *Price ISK* 900 • € 7Umsjón *Supervision* Ólafur Már Sigurðsson • olafur.sigurdsson@hagstofa.is

Lárus Blöndal • larus.blondal@hagstofa.is

Sími *Telephone* +(354) 528 1000Bréfasími *Fax* +(354) 528 1099© Hagstofa Íslands *Statistics Iceland* • Borgartúni 21a 150 Reykjavík *Iceland*Öllum eru heimil afnot af ritinu. Vinsamlegast getið heimildar. *Please quote the source.*

www.hagstofa.is/hagtidindi www.statice.is/series