

2011:9 • 19. október 2011

Vinnumarkaður á 3. ársfjórðungi 2011

Labour market statistics, 3rd quarter 2011

Samantekt

Á þriðja ársfjórðungi 2011 voru 182.500 manns á vinnumarkaði. Af þeim voru 171.800 starfandi og 10.700 án vinnu og í atvinnuleit. Atvinnuþátttaka mældist 81%, hlutfall starfandi 76,3% og atvinnuleysi var 5,9%. Atvinnulausum fækkaði um 1.000 frá þriðja ársfjórðungi 2010 og starfandi fjölgaði um 1.600. Atvinnuleysi var 7% á höfuðborgarsvæðinu en 3,7% utan þess. Meðalfjöldi vinnustunda var 41,3 klst. hjá þeim sem voru við vinnu í viðmiðunarvikunni, 45,7 klst. hjá þeim sem voru í fullu starfi og 24,5 klst. hjá þeim sem voru í hlutastarfi. Þeir sem hafa verið atvinnulausir í 12 mánuði eða lengur fjölgaði um 400. Úr 2.700 eða 23,1% atvinnulausra á þriðja ársfjórðungi 2010 í 3.100 eða 29,1% atvinnulausra á þriðja ársfjórðungi 2011.

Inngangur

Alþjóðlegir staðlar og skilgreiningar

Frá og með ársbyrjun 2003 hefur Hagstofan framkvæmt samfellda vinnumarkaðsrannsókn sem gefur niðurstöður fyrir hvern ársfjórðung. Rannsóknin er hluti af vinnumarkaðsrannsókn hagstofu Evrópusambandsins, *Eurostat*, og byggist hún á alþjóðlegum stöðlum og skilgreiningum. Niðurstöður eru því samanburðarhæfar við vinnumarkaðsrannsóknir í þriðja löndum EES og víðar.

Framkvæmd

Þriðji ársfjórðungur 2011 nær til 13 vikna, frá 4. júlí til 2. október. Heildarúrtakið var 3.883 manns á aldrinum 16–74 ára sem valdir voru af handahófi úr þjóðskrá. Þegar frá eru taldir þeir sem voru látnir eða búsettir erlendis reyndist nettóúrtakið 3.826 einstaklingar. Alls fengust nothæf svör frá 3.209 einstaklingi sem jafngildir 83,9% af endanlegri svörun. Allar tölur hafa verið vegnar eftir kyni og aldri. Vikmörk niðurstaðna um atvinnuþátttöku eru $\pm 1,2\%$, atvinnuleysi $\pm 0,9\%$ og vinnutíma $\pm 0,7$ klukkustundir.

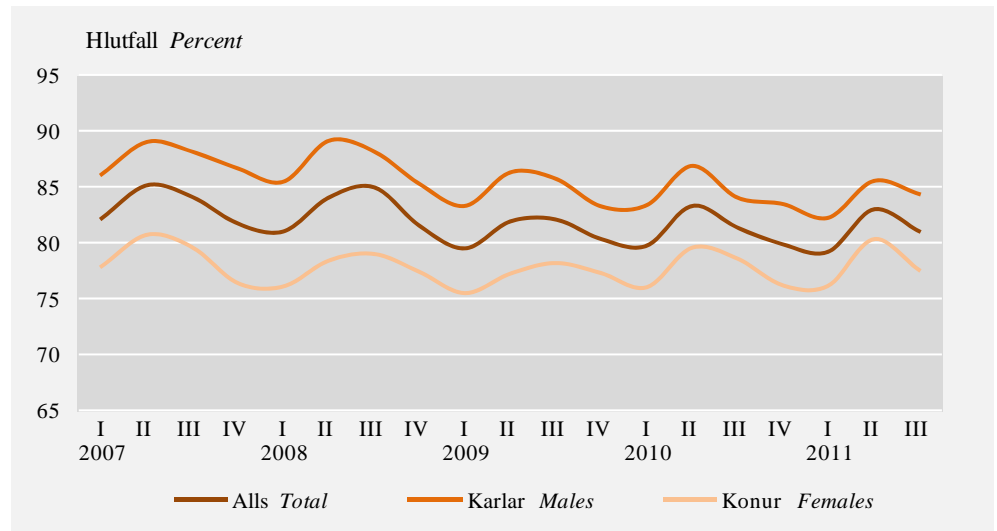


Vinnuafli

Atvinnuþátttaka 81% Á þriðja ársfjórðungi 2011 voru 182.500 á vinnumarkaði sem jafngildir 81% atvinnuþátttöku. Atvinnuþátttaka karla var 84,4% en kvenna 77,6%. Á höfuðborgarsvæðinu var atvinnuþátttaka 81,3% og 80,5% utan þess. Á þriðja ársfjórðungi 2010 voru 181.900 á vinnumarkaði og atvinnuþátttaka mældist 81,4%. Atvinnuþátttaka karla var þá 84,1% og kvenna 78,6%.

Mynd 1. Atvinnuþátttaka eftir kyni og ársfjórðungi 2007–2011

Figure 1. Activity rates by sex and quarters 2007–2011



Skýringar Notes: Öryggisbil (95%), atvinnuþátttaka 3. ársfjórðungur 2011: Alls $\pm 1,2$; karlar $\pm 1,6$; konur $\pm 1,8$. CI (95%) 3rd quarter 2011: Activity rate: Total $\pm 1,2$; males $\pm 1,6$; females $\pm 1,8$.

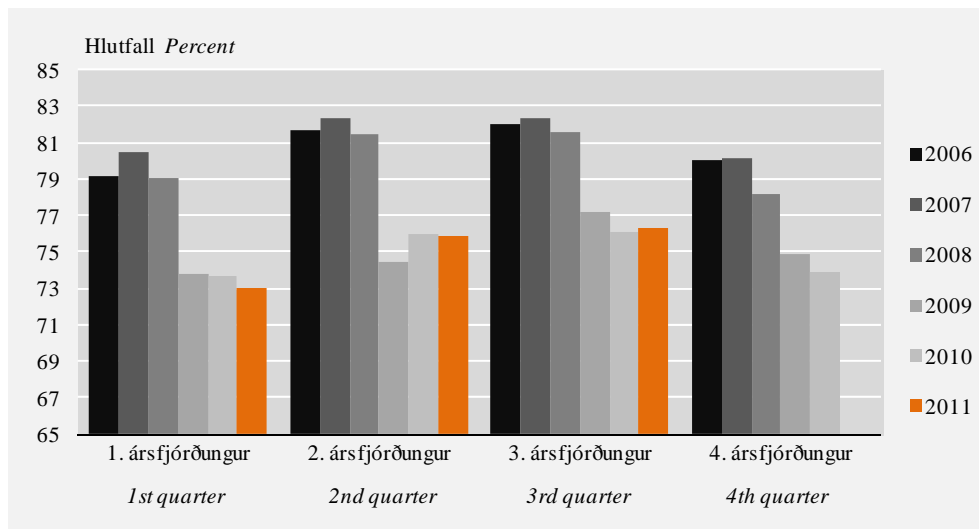
Skilgreining atvinnuþátttöku Á vinnumarkaði eða til vinnuafllsins teljast bæði þeir sem eru starfandi og atvinnulausir. Atvinnuþátttaka er hlutfall starfandi og atvinnulausra (vinnuafli) af mannfjölda.

Starfandi fólk

171.800 starfandi Fjöldi starfandi á þriðja ársfjórðungi 2011 var 171.800 manns og hlutfall starfandi af mannfjölda var 76,3%. Hlutfall starfandi karla var 79,7% en starfandi kvenna 72,8%. Frá þriðja ársfjórðungi 2010 til þriðja ársfjórðungs 2011 fjölgaði starfandi fólki þegar á heildina er litið um 1.600. Starfandi körlum fjölgaði um 1.700 en konum fækkaði hins vegar lítillega eða um 100. Hlutfall starfandi fólks á höfuðborgarsvæðinu var 75,7% en utan höfuðborgarsvæðisins var það 77,4%. Fjöldi starfandi á þriðja ársfjórðungi 2010 var 170.200 og var hlutfall starfandi 76,1%. Hlutfall starfandi karla var þá 78,9% en starfandi kvenna var 73,2%. Á þriðja ársfjórðungi 2010 var hlutfall starfandi fólks á höfuðborgarsvæðinu 74,7% en utan þess 78,7%.

Mynd 2. Starfandi eftir ársfjórðungi 2006–2011

Figure 2. Employed by quarters 2006–2011



Skýringar Notes: Öryggisbil (95%), 3. ársfjórðungur 2011: Hlutfall starfandi ± 1.4 . CI (95%) 3rd quarter 2011: Employment rate ± 1.4 .

Skilgreining á starfandi

Fólk telst vera starfandi ef það hefur unnið eina klukkustund eða lengur í viðmiðunarviku könnunar eða verið fjarverandi frá starfi sem það gegnir að öllu jöfnu.

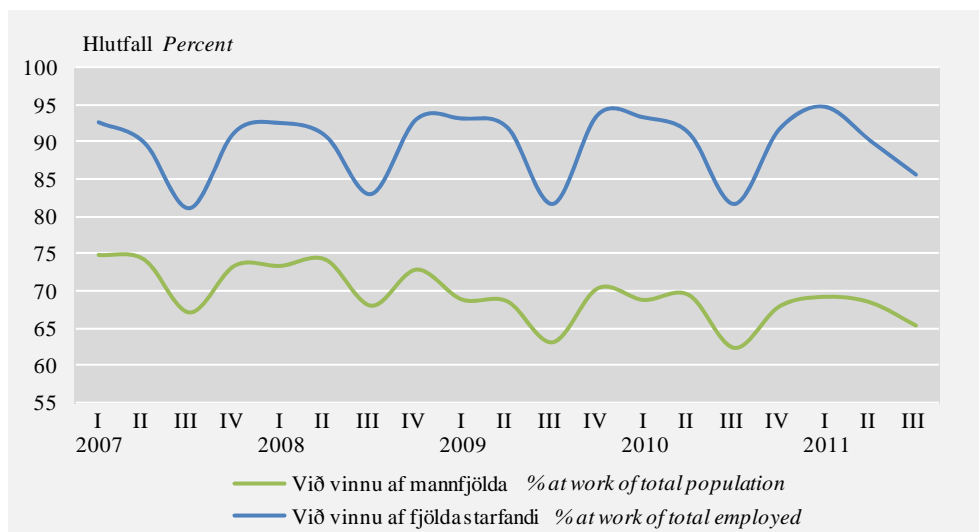
Við vinnu í viðmiðunarviku

Þegar litið er til ársmeðaltals frá upphafi vinnumarkaðsrannsóknna, eru að jafnaði 90% starfandi fólks við vinnu í viðmiðunarvikum. Sveiflur eru þó nokkrar innan hvers árs vegna sumarfría eða annarra ástæðna.

Á þriðja ársfjórðungi 2011 voru að jafnaði 147.100 við vinnu í viðmiðunarvikunni, eða 85,6% starfandi fólks. Á þriðja ársfjórðungi 2010 var hlutfallið 81,9%. Þá voru 139.300 starfandi fólks að jafnaði við vinnu í viðmiðunarvikum. Helstu ástæður fjarvista á þriðja ársfjórðungi 2011 eru: Í fríi 79,2%, í fæðingarorlofi 9,1%, 5,7% vegna veikinda og 4,2% vegna vinnuskipulags.

Mynd 3. Við vinnu í viðmiðunarviku eftir ársfjórðungi 2007-2011

Figure 3. Employed at work in reference week by quarters 2007-2011



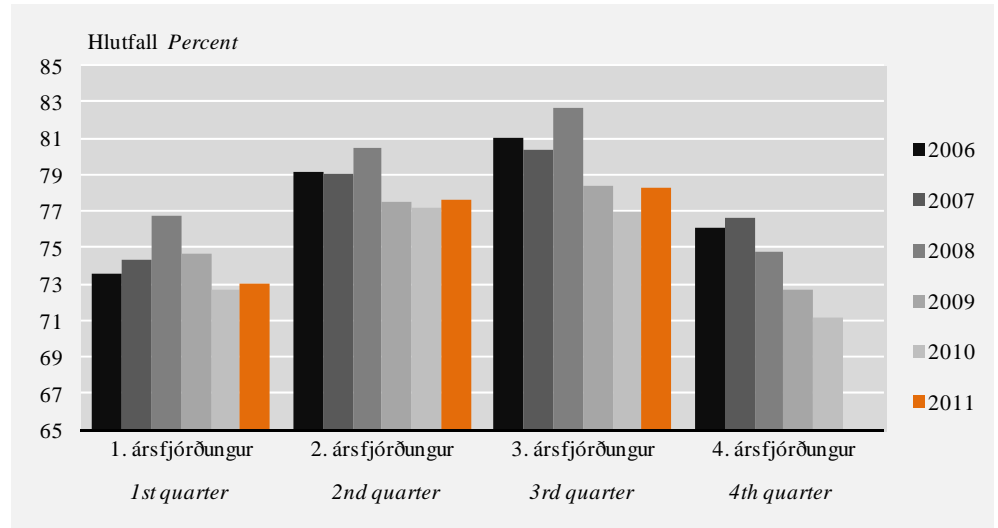
Skýringar Notes: Öryggisbil (95%), 3. ársfjórðungur 2011: Hlutfall við vinnu af starfandi ± 1.4 , af mannfjölda ± 1.6 . CI (95%) 3rd quarter 2011: Percent at work of employed ± 1.4 , of population ± 1.6 .

Starfandi í fullu starfi fjölgar

Af starfandi fólki á þriðja ársfjórðungi 2011 voru 134.500 í fullu starfi, eða 78,3% og 37.300 í hlutastarfi eða 21,7%. Starfandi í fullu starfi fjölgaði um 3.500 frá þriðja ársfjórðungi 2010 og fólki í hlutastörfum fækkaði um 1.800 manns. Karlar í fullu starfi voru 88,8% á þriðja ársfjórðungi 2011 og konur 66,6%.

Mynd 4. Starfandi í fullu starfi eftir ársfjórðungi 2006–2011

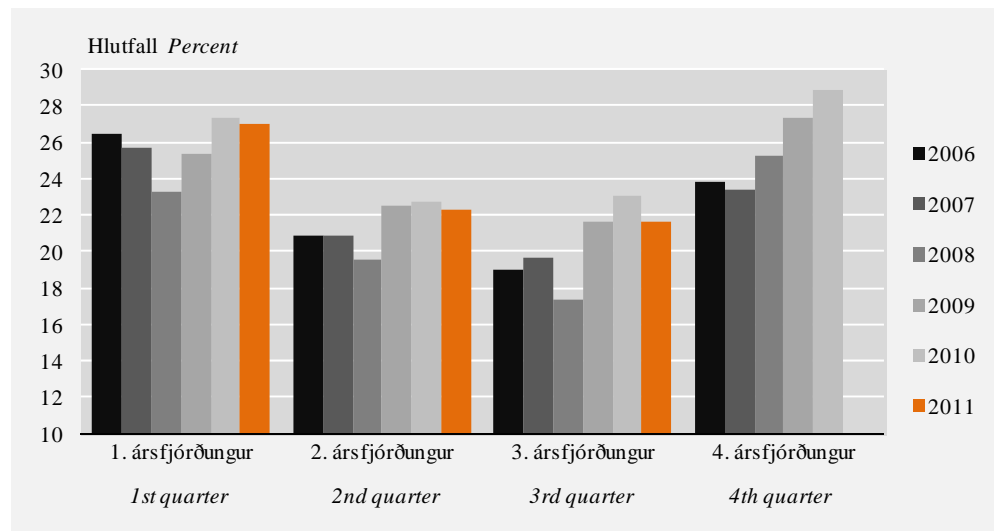
Figure 4. Employed full time by quarters 2006–2011



Skýringar Notes: Öryggisbil (95%), 3. ársfjórðungi 2011: Hlutfall í fullu starfi $\pm 1,5$. CI (95%) 3rd quarter 2011: Employment rate – full time $\pm 1,5$.

Mynd 5. Starfandi í hlutastarfi eftir ársfjórðungi 2006–2011

Figure 5. Employed part time by quarters 2006–2011



Skýringar Notes: Öryggisbil (95%), 3. ársfjórðungi 2011: Hlutfall í hlutastarfi $\pm 1,5$. CI (95%) 3rd quarter 2011: Employment rate – part-time $\pm 1,5$.

Atvinnuleysi

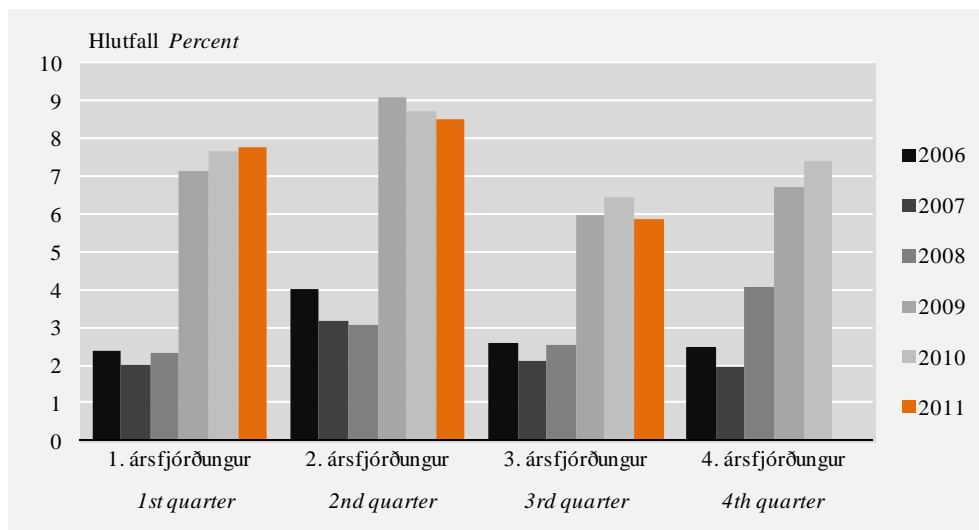
10.700 manns að meðaltali án atvinnu og í atvinnuleit

Á þriðja ársfjórðungi 2011 voru að meðaltali 10.700 manns án vinnu og í atvinnuleit eða 5,9% vinnuafslins. Atvinnuleysi mældist 5,6% hjá körlum og 6,2% hjá konum. Atvinnuleysi á höfuðborgarsvæðinu var 7% og 3,7% utan þess. Atvinnuleysi var mest hjá fólki á aldrinum 16–24 ára eða 9,5%. Frá þriðja ársfjórðungi 2010 til þriðja ársfjórðungs 2011 fækkaði atvinnulausum um 1.000 manns. Á þriðja

ársfjórðungi 2010 voru að meðaltali 11.700 atvinnulausir og mældist atvinnuleysi 6,4%. Atvinnuleysi var 6,1% hjá körlum og 6,8% hjá konum. Á höfuðborgarsvæðinu var atvinnuleysi þá 8% og utan höfuðborgarsvæðisins var það 3,6%.

Mynd 6. Atvinnuleysi eftir ársfjórðungi 2006–2011

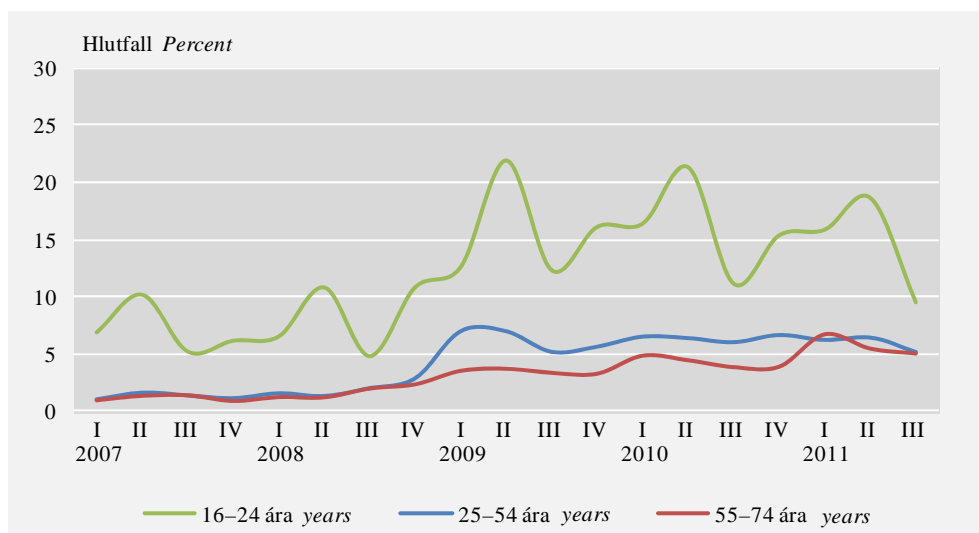
Figure 6. Unemployed by quarters 2006–2011



Skýringar Notes: Öryggisbil (95%), 3. ársfjórðungur 2011: Atvinnuleysi $\pm 0,9$. CI (95%) 3rd quarter 2011: Unemployment rate $\pm 0,9$.

Mynd 7. Atvinnuleysi eftir aldri og og ársfjórðungi 2007-2011

Figure 7. Unemployment rate by age-groups and quarters 2007-2011



Skýringar Notes: Öryggisbil (95%), atvinnuleysi 3. ársfjórðung 2011: 16–24 ára $\pm 2,6$, 25–54 ára $\pm 1,1$, 55–74 ára $\pm 1,9$. CI (95%) 3rd quarter 2011 activity rate: 16–24 years $\pm 2,6$, 25–54 years $\pm 1,1$, 55–74 years $\pm 1,9$.

Skilgreining á atvinnuleysi

Atvinnulausir teljast þeir sem voru án atvinnu í viðmiðunarsvikun könnunarinnar, þ.e. höfðu hvorki atvinnu né voru í vinnu (í eina klukkustund eða lengur) sem launþegi eða sjálfstætt starfandi, eru að leita að vinnu og geta hafið störf innan tveggja vikna eða hafa fengið starf sem hefst innan 3 mánaða. Einstaklingar sem eru ekki í vinnu en eru í námi flokkast atvinnulausir ef þeir uppfylla skilyrðin hér að ofan.

Lengd atvinnuleitar

3.100 langtímaatvinnulausir

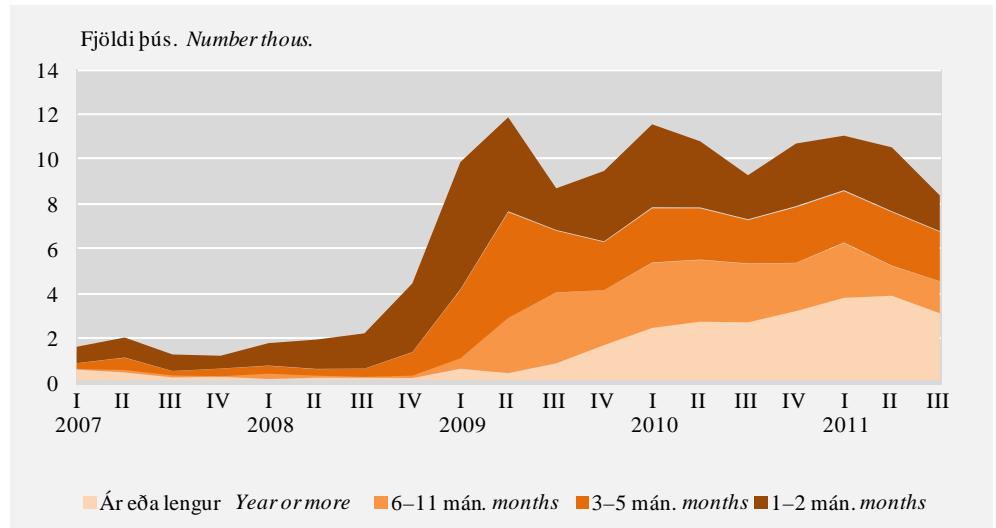
Af þeim sem voru atvinnulausir á þriðja ársfjórðungi 2011 voru að jafnaði 1.600 manns búnir að vera atvinnulausir í 1–2 mánuði eða 14,9% atvinnulausra. Til samanburðar höfðu 2.000 manns verið atvinnulausir í 1–2 mánuði á þriðja ársfjórðungi 2010 eða 16,8% atvinnulausra. Þeir sem hafa verið atvinnulausir í 12 mánuði eða lengur eru skilgreindir sem langtímaatvinnulausir. Á þriðja ársfjórðungi 2011 höfðu um 3.100 manns verið atvinnulausir svo lengi eða 29,1% atvinnulausra. Á þriðja ársfjórðungi 2010 voru þeir sem höfðu verið atvinnulausir ár eða lengur um 2.700 manns eða 23,1% atvinnulausra. Langtímaatvinnulausum hefur hins vegar fækkað þegar litið er til þróunar innan ársins 2011.

Lengd atvinnuleysis sem hlutfall af vinnuafli

Á þriðja ársfjórðungi 2011 voru 0,9% af þeim sem voru á vinnumarkaði atvinnulausir í 1–2 mánuði en 1,1% árið 2010. Langtímaatvinnulausir voru 1,7% vinnuaflsins á þriðja ársfjórðungi 2011 samanborið við 1,5% árið 2010.

Mynd 8. Atvinnulausir eftir lengd atvinnuleitar 2007–2011

Figure 8. Unemployed by duration of search for employment 2007–2011



Skýringar Notes: Öryggisbil (95%), lengd atvinnuleitar 3. ársfjórðungur 2011: 1–2 mán. ±700, 3–5 mán ±800, 6–11 mán ±600 og ár eða lengur ±900. CI (95%) 3rd quarter 2011 duration of search: 1–2 months. ±700, 3–5 months ±800, 6–11 months ±600 and year or more ±900.

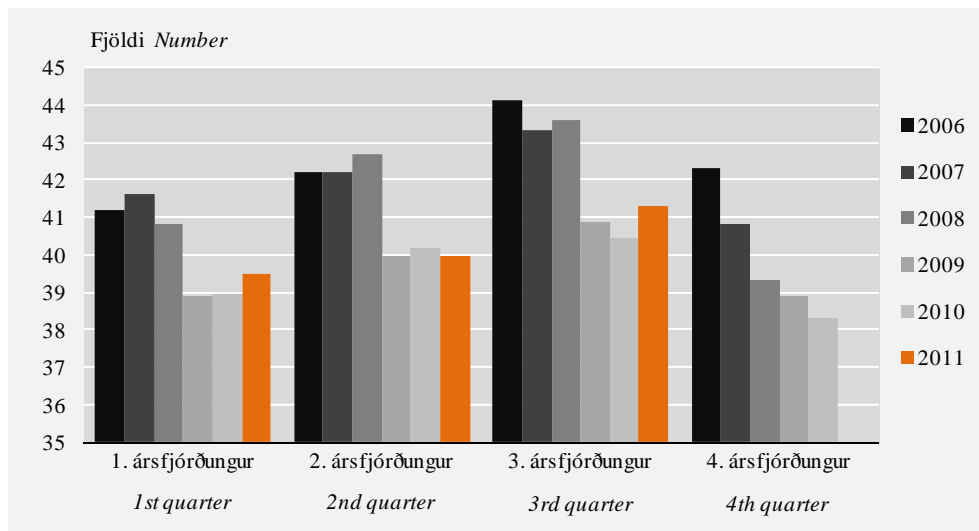
Vinnutími

Vinnutími 41,3 klukkustundir á viku

Á þriðja ársfjórðungi 2011 var meðalfjöldi vinnustunda 41,3 klukkustundir hjá þeim sem voru við vinnu í viðmiðunaryrikunni, 44,9 hjá körlum og 36,8 hjá konum. Meðalfjöldi vinnustunda hjá þeim sem voru í fullu starfi var 45,7 klukkustundir, 47,9 hjá körlum og 42,2 hjá konum. Meðalfjöldi vinnustunda hjá þeim sem voru í hlutastarfi voru 24,5 klukkustundir, 21,8 hjá körlum og 25,7 hjá konum.

Mynd 9. Vinnustundir á viku 2006–2011

Figure 9. Hours of work per week 2006–2011



Skýringar Notes: Öryggisbil (95%) vinnustundir 3. ársfjórðungur 2011: Heildarvinnutími $\pm 0,7$; karlar $\pm 1,1$; konur ± 1 . CI (95%) hours of work 3rd quarter 2011: Total $\pm 0,7$; males $\pm 1,0$; females ± 1 .

Á þriðja ársfjórðungi 2010 var fjöldi vinnustunda um 40,4 klst., 44,2 hjá körlum og 36 hjá konum. Þeir sem voru í fullu starfi unnu 45,5 klst. að jafnaði en þeir sem voru í hlutastarfi unnu að jafnaði 23,8 klst.

English Summary

The number of persons in the labour force in the 3rd quarter of 2011 was 182,500 which correspond to an activity rate of 81%. The number of employed persons was 171,800 and unemployed persons were 10,700. The employment rate was 76.3% and the unemployment rate was 5.9%. The number of unemployed persons decreased by 1,000 from the 3rd quarter of 2010 and the number of employed persons increased by 1,600. The unemployment rate in the capital region is 7% and 3.7% in other regions. The average number of working hours of those who were working in the reference week was 41.3 hours, 45.7 hours for those in full-time employment and 24.5 hours for those in part-time employment. Those who have been unemployed for 12 months or more increased by 400, from 2,700 or 23.1% in 3rd quarter of 2010 to 3,100 or 29.1% in the 3rd quarter of 2011.

Implementation

Since 2003 Statistics Iceland has conducted a continuous labour force survey with quarterly results. The 3rd quarter of 2011 covers 13 weeks, from 4th of July to 2nd of October. The total sample size was 3,883 persons aged 16–74 years old selected randomly from the National registry. When those who had passed away or those who were living abroad had been deducted from the sample the net sample was 3,826 persons. In total the number of usable answers was 3,209 which correspond to 83.9% response rate. All figures have been weighted by sex and age groups. The confidence limit of the results on activity rate is $\pm 1.2\%$, unemployment rate is $\pm 0.9\%$ and working hours is ± 0.7 hours.

Tafla 1. Atvinnubátttaka, atvinnuleysi og fjöldi starfandi á 3. ársfjórðungi*Table 1. Employment and unemployment in 3rd quarter*

	3. ársfjórðungur 3 rd quarter			2011	
	2008	2009	2010	2011	Öryggisbil CI (± 95%)
Alls Total					
Atvinnubátttaka, % <i>Activity rate</i>	83,7	82,1	81,4	81,0	1,2
Hlutfall starfandi <i>Employment rate</i>	81,6	77,1	76,1	76,3	1,4
Atvinnuleysi, % <i>Unemployment rate</i>	2,5	6,0	6,4	5,9	0,9
Vinnuafli, áætl. fjöldi <i>Labour force, est. number</i>	188.500	182.600	181.900	182.500	2.700
Starfandi <i>Employed</i>	183.800	171.600	170.200	171.800	3.000
Atvinnulausir <i>Unemployed</i>	4.800	11.000	11.700	10.700	1.700
Í fullu starfi, áætl. fjöldi <i>Employed full-time, est. number</i>	152.000	134.700	131.000	134.500	2.600
Í hlutastarfi, áætl. fjöldi <i>Employed part time, est. number</i>	31.800	36.900	39.100	37.300	2.600
Heildarvinnutími, klst. <i>Average hours of work</i>	43,6	40,9	40,4	41,3	0,7
Vinnutími í fullu starfi, klst. <i>Full-time hours of work</i>	47,1	45,3	45,5	45,7	0,8
Vinnutími í hlutastarfi, klst. <i>Part-time hours of work</i>	25,4	23,9	23,8	24,5	1,1
Utan vinnumarkaðar, áætl. fjöldi <i>Not in labour force, est. number</i>	36.700	39.900	41.700	42.700	2.700
Mannfjöldi 16–74 ára, áætl. fjöldi <i>Population 16–74 years, est. number</i>	225.200	222.500	223.600	225.200	•
Karlar Males					
Atvinnubátttaka, % <i>Activity rate</i>	88,2	85,8	84,1	84,4	1,6
Hlutfall starfandi <i>Employment rate</i>	85,9	80,1	78,9	79,7	1,8
Atvinnuleysi, % <i>Unemployment rate</i>	2,6	6,6	6,1	5,6	1,2
Vinnuafli, áætl. fjöldi <i>Labour force, est. number</i>	102.800	97.600	94.900	96.200	1.800
Starfandi <i>Employed</i>	100.100	91.200	89.100	90.800	2.100
Atvinnulausir <i>Unemployed</i>	2.700	6.400	5.800	5.300	1.200
Í fullu starfi, áætl. fjöldi <i>Employed full-time, est. number</i>	93.600	82.200	78.000	80.600	1.500
Í hlutastarfi, áætl. fjöldi <i>Employed part time, est. number</i>	6.500	9.000	11.000	10.200	1.500
Heildarvinnutími, klst. <i>Average hours of work</i>	48,2	45,0	44,2	44,9	1,1
Vinnutími í fullu starfi, klst. <i>Full-time hours of work</i>	49,8	47,4	47,5	47,9	1,1
Vinnutími í hlutastarfi, klst. <i>Part-time hours of work</i>	24,4	23,3	22,2	21,8	2,4
Utan vinnumarkaðar, áætl. fjöldi <i>Not in labour force, est. number</i>	13.800	16.200	18.000	17.800	1.800
Mannfjöldi 16–74 ára, áætl. fjöldi <i>Population 16–74 years, est. number</i>	116.500	113.800	112.800	113.900	•
Konur Females					
Atvinnubátttaka, % <i>Activity rate</i>	78,9	78,2	78,6	77,6	1,8
Hlutfall starfandi <i>Employment rate</i>	77,0	74,0	73,2	72,8	2,0
Atvinnuleysi, % <i>Unemployment rate</i>	2,5	5,4	6,8	6,2	1,3
Vinnuafli, áætl. fjöldi <i>Labour force, est. number</i>	85.800	85.000	87.000	86.300	2.000
Starfandi <i>Employed</i>	83.700	80.500	81.100	81.000	2.200
Atvinnulausir <i>Unemployed</i>	2.100	4.600	5.900	5.400	1.200
Í fullu starfi, áætl. fjöldi <i>Employed full-time, est. number</i>	58.300	52.500	53.000	53.900	2.200
Í hlutastarfi, áætl. fjöldi <i>Employed part time, est. number</i>	25.300	27.900	28.100	27.100	2.200
Heildarvinnutími, klst. <i>Average hours of work</i>	37,7	35,9	36,0	36,8	1,0
Vinnutími í fullu starfi, klst. <i>Full-time hours of work</i>	42,5	42,0	42,2	42,2	1,1
Vinnutími í hlutastarfi, klst. <i>Part-time hours of work</i>	25,7	24,2	24,4	25,7	1,3
Utan vinnumarkaðar, áætl. fjöldi <i>Not in labour force, est. number</i>	22.900	23.700	23.700	24.900	2.000
Mannfjöldi 16–74 ára, áætl. fjöldi <i>Population 16–74 years, est. number</i>	108.700	108.700	110.800	111.300	•

Tafla 1. Atvinnuþátttaka, atvinnuleysi og fjöldi starfandi á 3. ársfjórðungi (frh.)
 Table 1. Employment and unemployment in 3rd quarter (cont.)

	3. ársfjórðungur 3 rd quarter			2011	
	2008	2009	2010	2011	Öryggisbil CI (± 95%)
16–24 ára years					
Atvinnuþátttaka, % <i>Activity rate</i>	83,1	78,0	76,6	75,9	3,3
Hlutfall starfandi <i>Employment rate</i>	79,0	68,4	68,0	68,7	3,6
Atvinnuleysi, % <i>Unemployment rate</i>	4,8	12,3	11,1	9,5	2,6
Vinnuafli, áætl. fjöldi <i>Labour force, est. number</i>	33.900	31.100	31.200	31.300	1.400
Starfandi <i>Employed</i>	32.200	27.300	27.700	28.300	1.500
Atvinnulausir <i>Unemployed</i>	1.600	3.800	3.500	3.000	800
Í fullu starfi, áætl. fjöldi <i>Employed full-time, est. number</i>	24.800	18.500	16.700	17.400	1.300
Í hlutastarfi, áætl. fjöldi <i>Employed part time, est. number</i>	7.500	8.700	11.000	10.900	1.300
Heildarvinnutími, klst. <i>Average hours of work</i>	40,6	36,4	34,7	35,5	1,8
Vinnutími í fullu starfi, klst. <i>Full-time hours of work</i>	46,1	44,2	44,3	44,4	1,9
Vinnutími í hlutastarfi, klst. <i>Part-time hours of work</i>	21,8	20,5	19,1	20,4	2,0
Utan vinnumarkaðar, áætl. fjöldi <i>Not in labour force, est. number</i>	6.900	8.700	9.500	9.900	1.400
Mannfjöldi 16–74 ára, áætl. fjöldi <i>Population 16–74 years, est. number</i>	40.800	39.800	40.700	41.300	•
25–54 ára years					
Atvinnuþátttaka, % <i>Activity rate</i>	90,4	89,8	89,5	89,0	1,4
Hlutfall starfandi <i>Employment rate</i>	88,5	85,2	84,2	84,4	1,7
Atvinnuleysi, % <i>Unemployment rate</i>	2,0	5,2	6,0	5,1	1,1
Vinnuafli, áætl. fjöldi <i>Labour force, est. number</i>	120.900	117.400	115.600	114.100	1.900
Starfandi <i>Employed</i>	118.400	111.400	108.700	108.300	2.200
Atvinnulausir <i>Unemployed</i>	2.500	6.000	6.900	5.900	1.300
Í fullu starfi, áætl. fjöldi <i>Employed full-time, est. number</i>	101.900	92.100	88.700	90.100	1.900
Í hlutastarfi, áætl. fjöldi <i>Employed part time, est. number</i>	16.500	19.300	20.000	18.200	1.900
Heildarvinnutími, klst. <i>Average hours of work</i>	44,9	42,6	42,0	42,9	0,9
Vinnutími í fullu starfi, klst. <i>Full-time hours of work</i>	47,4	45,7	45,6	45,7	1,0
Vinnutími í hlutastarfi, klst. <i>Part-time hours of work</i>	27,4	26,5	25,7	27,2	1,8
Utan vinnumarkaðar, áætl. fjöldi <i>Not in labour force, est. number</i>	12.800	13.300	13.500	14.200	1.900
Mannfjöldi 16–74 ára, áætl. fjöldi <i>Population 16–74 years, est. number</i>	133.800	130.700	129.100	128.300	•
55–74 ára years					
Atvinnuþátttaka, % <i>Activity rate</i>	66,6	65,6	65,3	66,5	2,6
Hlutfall starfandi <i>Employment rate</i>	65,4	63,5	62,9	63,2	2,8
Atvinnuleysi, % <i>Unemployment rate</i>	1,9	3,3	3,8	5,0	1,9
Vinnuafli, áætl. fjöldi <i>Labour force, est. number</i>	33.700	34.100	35.200	37.000	1.500
Starfandi <i>Employed</i>	33.100	33.000	33.800	35.200	1.600
Atvinnulausir <i>Unemployed</i>	600	1.100	1.300	1.800	700
Í fullu starfi, áætl. fjöldi <i>Employed full-time, est. number</i>	25.300	24.100	25.600	27.000	1.200
Í hlutastarfi, áætl. fjöldi <i>Employed part time, est. number</i>	7.800	8.900	8.100	8.200	1.200
Heildarvinnutími, klst. <i>Average hours of work</i>	41,8	39,3	41,0	41,6	1,7
Vinnutími í fullu starfi, klst. <i>Full-time hours of work</i>	46,5	44,8	45,9	46,7	1,9
Vinnutími í hlutastarfi, klst. <i>Part-time hours of work</i>	25,3	22,4	26,0	25,3	2,3
Utan vinnumarkaðar, áætl. fjöldi <i>Not in labour force, est. number</i>	16.900	17.800	18.700	18.600	1.500
Mannfjöldi 16–74 ára, áætl. fjöldi <i>Population 16–74 years, est. number</i>	50.600	51.900	53.800	55.700	•

Tafla 1. Atvinnuþátttaka, atvinnuleysi og fjöldi starfandi á 3. ársfjórðungi (frh.)
Table 1. Employment and unemployment in 3rd quarter (cont.)

	3. ársfjórðungur 3 rd quarter				2011
	2008	2009	2010	2011	Öryggisbil CI (± 95%)
Höfuðborgarsvæði Capital region					
Atvinnuþátttaka, % Activity rate	84,5	81,5	81,2	81,3	1,6
Hlutfall starfandi Employment rate	82,1	75,7	74,7	75,7	1,8
Atvinnuleysi, % Unemployment rate	2,8	7,1	8,0	7,0	1,2
Vinnuafli, áætl. fjöldi Labour force, est. number	123.300	118.100	117.700	119.300	2.300
Starfandi Employed	119.800	109.700	108.200	111.000	2.600
Atvinnulausir Unemployed	3.500	8.400	9.400	8.300	1.500
Í fullu starfi, áætl. fjöldi Employed full-time, est. number	99.900	86.000	82.200	85.600	2.200
Í hlutastarfi, áætl. fjöldi Employed part time, est. number	19.900	23.700	26.000	25.400	2.200
Heildarvinnutími, klst. Average hours of work	42,4	39,5	38,9	39,6	0,8
Vinnutími í fullu starfi, klst. Full-time hours of work	45,7	43,8	44,0	44,1	0,8
Vinnutími í hlutastarfi, klst. Part-time hours of work	24,5	23,0	23,0	23,9	1,4
Utan vinnumarkaðar, áætl. fjöldi Not in labour force, est. number	22.600	26.800	27.200	27.400	2.300
Mannfjöldi 16–74 ára, áætl. fjöldi Population 16–74 years, est. number	146.000	145.000	144.900	146.700	•
Utan höfuðborgarsvæðis Other regions					
Atvinnuþátttaka, % Activity rate	82,3	83,2	81,6	80,5	2,2
Hlutfall starfandi Employment rate	80,7	79,8	78,7	77,4	2,4
Atvinnuleysi, % Unemployment rate	1,9	4,0	3,6	3,7	1,3
Vinnuafli, áætl. fjöldi Labour force, est. number	65.200	64.500	64.300	63.200	1.700
Starfandi Employed	63.900	61.900	62.000	60.800	1.900
Atvinnulausir Unemployed	1.300	2.600	2.300	2.400	800
Í fullu starfi, áætl. fjöldi Employed full-time, est. number	52.100	48.700	48.800	49.000	1.600
Í hlutastarfi, áætl. fjöldi Employed part time, est. number	11.900	13.200	13.100	11.800	1.600
Heildarvinnutími, klst. Average hours of work	45,7	43,3	43,2	44,3	1,5
Vinnutími í fullu starfi, klst. Full-time hours of work	49,7	48,0	47,9	48,6	1,6
Vinnutími í hlutastarfi, klst. Part-time hours of work	26,9	25,6	25,4	26,0	2,2
Utan vinnumarkaðar, áætl. fjöldi Not in labour force, est. number	14.000	13.100	14.500	15.300	1.700
Mannfjöldi 16–74 ára, áætl. fjöldi Population 16–74 years, est. number	79.300	77.500	78.700	78.500	•

Skýringar Notes: Hlutföll eru reiknuð af fjöldatölum áður en þær eru námundaðar að næsta hundruði. Percentage distribution is calculated before total figures are rounded to the closest hundred.

Tafla 2. Atvinnuleysi eftir aldri á 3. ársfjórðungi
Table 2. Unemployment rate by age groups in 3rd quarter

Hlutfall Percent	3. ársfjórðungur 3 rd quarter				2011
	2008	2009	2010	2011	Öryggisbil CI (± 95%)
Alls Total	2,5	6,0	6,4	5,9	0,9
16–24 ára years	4,8	12,3	11,1	9,5	2,6
25–54 ára years	2,0	5,2	6,0	5,1	1,1
55–74 ára years	1,9	3,3	3,8	5,0	1,9

Skýringar Notes: Hlutföll eru reiknuð af fjöldatölum áður en þær eru námundaðar að næsta hundruði. Percentage distribution is calculated before total figures are rounded to the closest hundred.

Tafla 3. Atvinnulausir eftir lengd atvinnuleitar á 3. ársfjórðungi
Table 3. Unemployed by duration of search for employment in 3rd quarter

	3. ársfjórðungur 3 rd quarter				2011	
	2007	2008	2009	2010	2011	Öryggisbil CI (± 95%)
Alls Total						
Vinnuafli Labour force	184.700	188.500	182.600	181.900	182.500	2.700
Atvinnulausir Unemployed	3.800	4.800	11.000	11.700	10.700	1.700
Með vinnu sem hefst síðar <i>Found job, starts later</i>	1.000	1.000	800	600	400	300
Innan við einn mánuður <i>Less than month</i>	1.600	1.600	1.500	1.900	1.900	700
1-2 mán. <i>Month</i>	700	1.600	1.800	2.000	1.600	700
3-5 mán. <i>Month</i>	200	400	2.800	1.900	2.200	800
6-11 mán. <i>Month</i>	100	100	3.200	2.600	1.400	600
Ár eða lengur <i>Year or more</i>	200	200	900	2.700	3.100	900
% af atvinnulausum % of unemployed	100	100	100	100	100	•
Með vinnu sem hefst síðar <i>Found job, starts later</i>	24,7	20,3	7,4	4,7	3,8	3,1
Innan við einn mánuður <i>Less than month</i>	42,5	33,5	13,9	16,4	18,1	6,5
1-2 mán. <i>Month</i>	19,0	32,9	16,8	16,8	14,9	6,2
3-5 mán. <i>Month</i>	5,1	7,6	25,0	16,5	20,6	7,3
6-11 mán. <i>Month</i>	3,0	1,4	29,1	22,6	13,4	5,9
Ár eða lengur <i>Year or more</i>	5,6	4,2	7,8	23,1	29,1	8,7
% af vinnuafli % of labour force	2,1	2,5	6,0	6,4	5,9	0,9
Með vinnu sem hefst síðar <i>Found job, starts later</i>	0,5	0,5	0,4	0,3	0,2	0,2
Innan við einn mánuður <i>Less than month</i>	0,9	0,8	0,8	1,1	1,1	0,4
1-2 mán. <i>Month</i>	0,4	0,8	1,0	1,1	0,9	0,4
3-5 mán. <i>Month</i>	0,1	0,2	1,5	1,1	1,2	0,4
6-11 mán. <i>Month</i>	0,1	0,0	1,8	1,5	0,8	0,3
Ár eða lengur <i>Year or more</i>	0,1	0,1	0,5	1,5	1,7	0,5

Skýringar Notes: Hlutföll eru reiknuð af fjöldataölum áður en þær eru námundaðar að næsta hundraði. *Percentage distribution is calculated before total figures are rounded to the closest hundred.*

Tafla 4. Starfandi eftir starfshlutfalli á 3. ársfjórðungi
Table 4. Employed full time/part time in 3rd quarter

Áætlaður fjöldi <i>Estimated number</i>	3. ársfjórðungur 3 rd quarter				2011	
	2008	2009	2010	2011	Öryggisbil CI (± 95%)	
Alls Total	183.800	171.600	170.200	171.800	3.000	
Starfandi, % <i>Employed, %</i>	100,0	100,0	100,0	100,0	•	
Í fullu starfi, % <i>Employed full-time, %</i>	82,7	78,5	77,0	78,3	1,5	
Í hlutastarfi, % <i>Employed part-time, %</i>	17,3	21,5	23,0	21,7	1,5	
Karlar Males	100.100	91.200	89.100	90.800	2.100	
Starfandi, % <i>Employed, %</i>	100,0	100,0	100,0	100,0	•	
Í fullu starfi, % <i>Employed full-time, %</i>	93,5	90,1	87,6	88,8	1,6	
Í hlutastarfi, % <i>Employed part-time, %</i>	6,5	9,9	12,4	11,2	1,6	
Konur Females	83.700	80.500	81.100	81.000	2.200	
Starfandi, % <i>Employed, %</i>	100,0	100,0	100,0	100,0	•	
Í fullu starfi, % <i>Employed full-time, %</i>	69,7	65,3	65,4	66,6	2,7	
Í hlutastarfi, % <i>Employed part-time, %</i>	30,3	34,7	34,6	33,4	2,7	

Skýringar Notes: Hlutföll eru reiknuð af fjöldataölum áður en þær eru námundaðar að næsta hundraði. *Percentage distribution is calculated before total figures are rounded to the closest hundred.*

Tafla 5. Við vinnu á 3. ársfjórðungiTable 5. *At work in 3rd quarter*

Hlutfall <i>Percent</i>	3. ársfjórðungur <i>3rd quarter</i>					2011
	2007	2008	2009	2010	2011	Öryggisbil <i>CI (± 95%)</i>
Starfandi						
<i>Employment rate</i>	82,3	81,6	77,1	76,1	76,3	1,4
Við vinnu af starfandi <i>At work of total employed</i>	81,5	83,3	81,8	81,9	85,6	1,4
Við vinnu af mannfjölda <i>At work of total population</i>	67,1	68,0	63,1	62,3	64,9	1,6

Skýringar *Notes:* Hlutföll eru reiknuð af fjöldataölum áður en þær eru námundaðar að næsta hundruði. *Percentage distribution is calculated before total figures are rounded to the closest hundred.*

Tafla 6. Utan vinnumarkaðar eftir meginstöðu á 3. ársfjórðungiTable 6. *Inactive by status 3rd quarter*

	3. ársfjórðungur <i>3rd quarter</i>					2011
	2007	2008	2009	2010	2011	Öryggisbil <i>CI (± 95%)</i>
Áætlaður fjöldi <i>Estimated number</i>						
Után vinnumarkaðar <i>Inactive</i>	35.000	36.700	39.900	41.700	42.700	2.700
Eftirlaun <i>Retired</i>	8.200	9.200	12.000	11.300	11.200	1.600
Öryrki eða fatlaður <i>Disabled</i>	9.900	10.300	10.700	11.200	11.000	1.000
Námsmaður <i>Student</i>	6.500	7.000	7.700	8.000	9.100	1.500
Atvinnulaus <i>Unemployed</i>	1.200	1.100	2.300	3.900	4.100	1.000
Veikur <i>Ill or temporary unable to work</i>	2.100	2.300	1.700	2.100	2.700	900
Heimavinnandi <i>Home working</i>	3.100	3.200	3.100	2.000	2.200	800
Í fæðingarorlofi <i>In maternity/paternity leave</i>	1.300	1.700	1.300	1.400	700	400
Annað <i>Other</i>	2.600	1.800	900	1.800	1.700	700
Hlutfall <i>Percent</i>						
Után vinnumarkaðar, % <i>Inactive rate</i>	15,0	16,0	18,1	16,7	17,0	1,2
Eftirlaun <i>Retired</i>	23,6	25,2	30,1	27,1	26,2	3,0
Öryrki eða fatlaður <i>Disabled</i>	28,4	28,0	26,9	26,8	25,7	2,4
Námsmaður <i>Student</i>	18,6	19,1	19,4	19,3	21,3	3,0
Atvinnulaus <i>Unemployed</i>	3,5	3,0	5,8	9,4	9,6	2,1
Veikur <i>Ill or temporary unable to work</i>	5,9	6,3	4,4	5,1	6,4	1,7
Heimavinnandi <i>Home working</i>	8,9	8,7	7,8	4,8	5,2	1,5
Í fæðingarorlofi <i>In maternity/paternity leave</i>	3,6	4,7	3,3	3,2	1,7	0,8
Annað <i>Other</i>	7,5	5,0	2,3	4,3	3,9	1,3

Skýringar *Notes:* Meginstaða samkvæmt þáttakanda. Hlutföll eru reiknuð af fjöldataölum áður en þær eru námundaðar að næsta hundruði. *Perceived status. Percentage distribution is calculated before total figures are rounded to the closest hundred.*

Hagtidindi **Laun, tekjur og vinnumarkaður** Statistical Series **Wages, income and labour market**

96. árg. • 56. tbl.

ISSN 0019-1078

2011:9

ISSN 1670-4495 (prentútgáfa *print edition*) • ISSN 1670-4509 (rafræn útgáfa *PDF*)Verð kr. *Price ISK* 900 • € 7Umsjón *Supervision* Ólafur Már Sigurðsson • olafur.sigurdsson@hagstofa.is

Lárus Blöndal • larus.blondal@hagstofa.is

Sími *Telephone* +(354) 528 1000Bréfasími *Fax* +(354) 528 1099© Hagstofa Íslands *Statistics Iceland* • Borgartúni 21a 150 Reykjavík *Iceland*Öllum eru heimil afnot af ritinu. Vinsamlegast getið heimildar. *Please quote the source.*

www.hagstofa.is/hagtidindi www.statice.is/series