

2012:1 • 18. janúar 2012

## Vinnumarkaður á 4. ársfjórðungi 2011

*Labour market statistics, 4<sup>th</sup> quarter 2011*

### Samantekt

Á fjórða ársfjórðungi 2011 voru 175.700 manns á vinnumarkaði. Af þeim voru 165.100 starfandi og 10.600 án vinnu og í atvinnuleit. Atvinnuþátttaka mældist 78,4% og er það lægsta hlutfall sem hefur mælst frá upphafi vinnumarkaðsrannsókna Hagstofunnar árið 1991. Hlutfall starfandi mældist 73,7% og atvinnuleysi var 6%. Hvoru tveggja, atvinnulausum og starfandi, fækkaði frá fjórða ársfjórðungi 2010. Atvinnulausum fækkaði um 2.600 og starfandi um 500. Á sama tíma fjölgaði fólki utan vinnumarkaðar um 3.300. Atvinnuleysi var 6,7% á höfuðborgarsvæðinu en 4,7% utan þess. Meðalfjöldi vinnustunda var 39,3 klst. hjá þeim sem voru við vinnu í viðmiðunarvikunni, 44,5 klst. hjá þeim sem voru í fullu starfi og 22,7 klst. hjá þeim sem voru í hlutastarfi. Þeir sem hafa verið atvinnulausir í 12 mánuði eða lengur fækkaði um 600. Úr 3.200 eða 1,8% vinnuafis á fjórða ársfjórðungi 2010 í 2.600 eða 1,5% vinnuafisins á fjórða ársfjórðungi 2011.

### Inngangur

#### Alþjóðlegir staðlar og skilgreiningar

Frá og með ársbyrjun 2003 hefur Hagstofan framkvæmt samfellda vinnumarkaðsrannsókn sem gefur niðurstöður fyrir hvern ársfjórðung. Rannsóknin er hluti af vinnumarkaðsrannsókn hagstofu Evrópusambandsins, *Eurostat*, og byggist hún á alþjóðlegum stöðlum og skilgreiningum. Niðurstöður eru því samanburðarhæfar við vinnumarkaðsrannsóknir í öðrum löndum EES og víðar.

#### Framkvæmd

Fjórði ársfjórðungur 2011 nær til 13 vikna, frá 3. október til 1. janúar 2012. Heildarúrtakið var 3.877 manns á aldrinum 16–74 ára sem valdir voru af handahófi úr þjóðskrá. Þegar frá eru taldir þeir sem voru látnir eða búsettir erlendis reyndist nettóúrtakið 3.791 einstaklingur. Alls fengust nothæf svör frá 3.268 einstaklingum sem jafngildir 86,2% af endanlegri svörun. Allar tölur hafa verið vegnar eftir kyni og aldri. Vikmörk niðurstaðna um atvinnuþátttöku eru  $\pm 1,2\%$ , atvinnuleysi  $\pm 0,9\%$  og vinnutíma  $\pm 0,7$  klukkustundir.



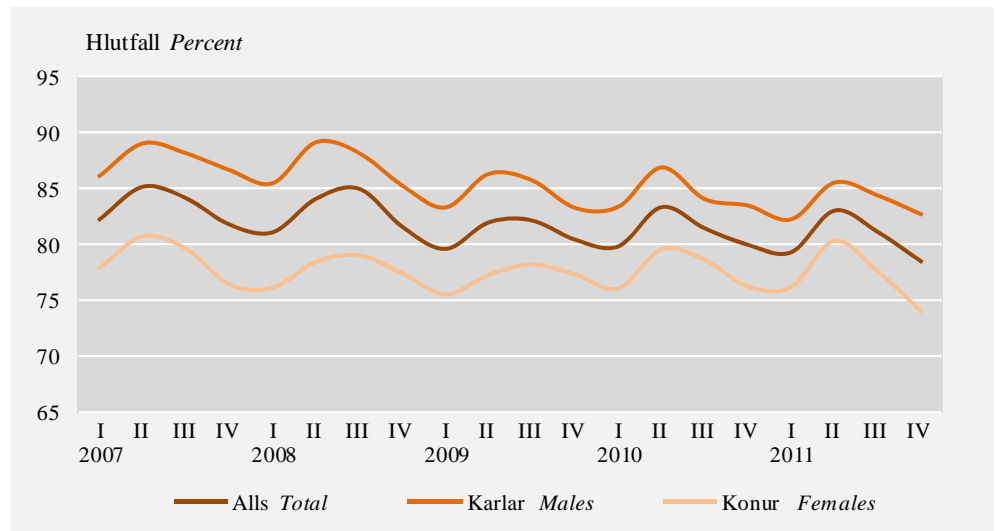
## Vinnuafli

Fækkun á vinnumarkaði

Á fjórða ársfjórðungi 2011 voru 175.700 á vinnumarkaði sem jafngildir 78,4% atvinnuþátttöku sem er lægsta hlutfall sem hefur mælst frá upphafi vinnumarkaðsrannsóknna Hagstofunnar árið 1991. Frá fjórða ársfjórðungi 2010 hefur fólki á vinnumarkaði fækkað um 3.100. Ef horft er aftur til 4. ársfjórðungs 2008 hefur fólki á vinnumarkaði fækkað um 6.700 en fjöldi fólks á vinnumarkaði var þá 182.400. Atvinnuþátttaka karla á 4. ársfjórðungi 2011 var 82,7% en kvenna 74%. Á höfuðborgarsvæðinu var atvinnuþátttaka 78,8% og 77,5% utan þess.

### Mynd 1. Atvinnuþátttaka eftir kyni og ársfjórðungi 2007–2011

Figure 1. Activity rates by sex and quarters 2007–2011



**Skýringar** Notes: Öryggisbil (95%), atvinnuþátttaka 4. ársfjórðungur 2011: Alls  $\pm 1,2$ ; karlar  $\pm 1,6$ ; konur  $\pm 1,9$ . CI (95%) 4<sup>th</sup> quarter 2011: Activity rate: Total  $\pm 1.2$ ; males  $\pm 1.6$ ; females  $\pm 1.9$ .

Skilgreining atvinnuþátttöku

Á vinnumarkaði eða til vinnuaflsins teljast bæði þeir sem eru starfandi og atvinnulausir. Atvinnuþátttaka er hlutfall starfandi og atvinnulausra (vinnuafli) af mannfjölda.

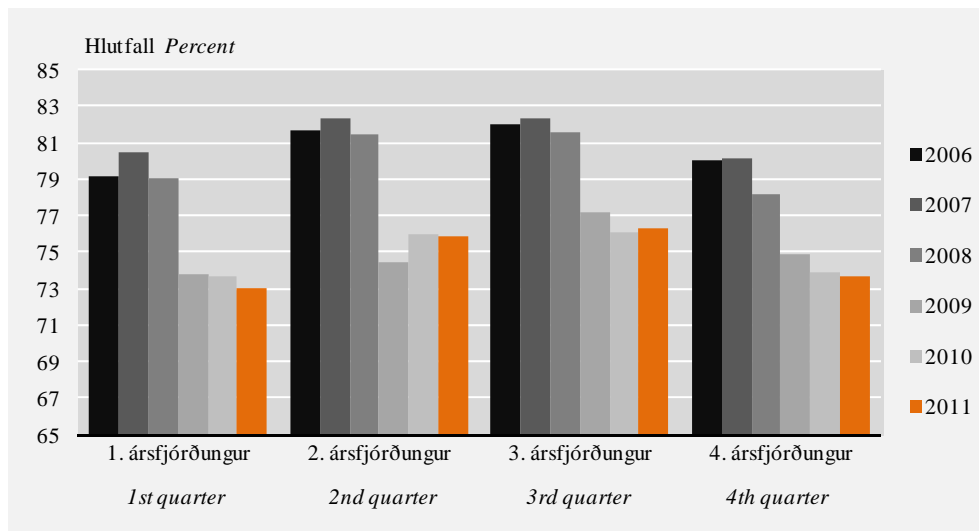
## Starfandi fólk

Konum fækkar en körlum fjölgar

Fjöldi starfandi á fjórða ársfjórðungi 2011 var 165.100 manns og hlutfall starfandi af mannfjölda var 73,7%. Hlutfall starfandi karla var 77,4% en starfandi kvenna 69,8%. Frá fjórða ársfjórðungi 2010 til fjórða ársfjórðungs 2011 fækkaði starfandi fólki þegar á heildina er litið um 500 manns. Starfandi körlum fjölgaði þó um 1.400 en konum fækkaði á sama tíma um 1.900. Hlutfall starfandi fólks á höfuðborgarsvæðinu var 73,5% en utan höfuðborgarsvæðisins var það 73,9%. Fjöldi starfandi á fjórða ársfjórðungi 2010 var 165.600 og var hlutfall starfandi 74%. Hlutfall starfandi karla var þá 76,5% en starfandi kvenna var 71,4%. Á fjórða ársfjórðungi 2010 var hlutfall starfandi fólks á höfuðborgarsvæðinu 73,2% en utan þess 75,3%.

## Mynd 2. Starfandi eftir ársfjórðungi 2006–2011

Figure 2. Employed by quarters 2006–2011



**Skýringar** Notes: Öryggisbil (95%), 4. ársfjórðungur 2011: Hlutfall starfandi  $\pm 1.4$ . CI (95%) 4<sup>th</sup> quarter 2011: Employment rate  $\pm 1.4$ .

### Skilgreining á starfandi

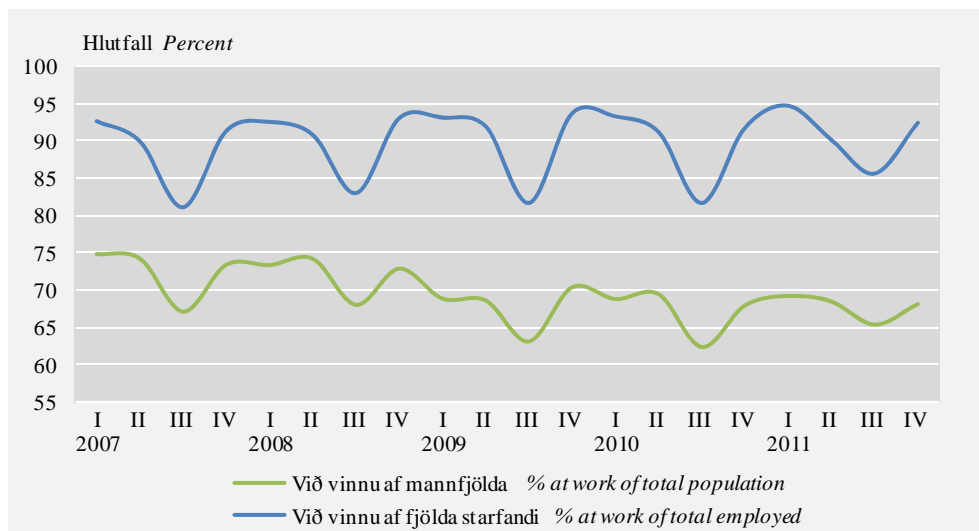
Fólk telst vera starfandi ef það hefur unnið eina klukkustund eða lengur í viðmiðunarviku könnunar eða verið fjarverandi frá starfi sem það gegnir að öllu jöfnu.

### Við vinnu í viðmiðunarviku

Á fjórða ársfjórðungi 2011 voru að jafnaði 152.500 við vinnu í viðmiðunarvikunni, eða 92,4% starfandi fólks. Á fjórða ársfjórðungi 2010 var hlutfallið 91,8%. Þá voru 152.000 starfandi fólks að jafnaði við vinnu í viðmiðunarviku. Helstu ástæður fjarvista á fjórða ársfjórðungi 2011 eru: Í fríi 33,3%, vinnuskipulag 19,6%, vegna veikinda 17,9% og 16,5 vegna fæðingarorlofs.

## Mynd 3. Við vinnu í viðmiðunarviku eftir ársfjórðungi 2007-2011

Figure 3. Employed at work in reference week by quarters 2007-2011



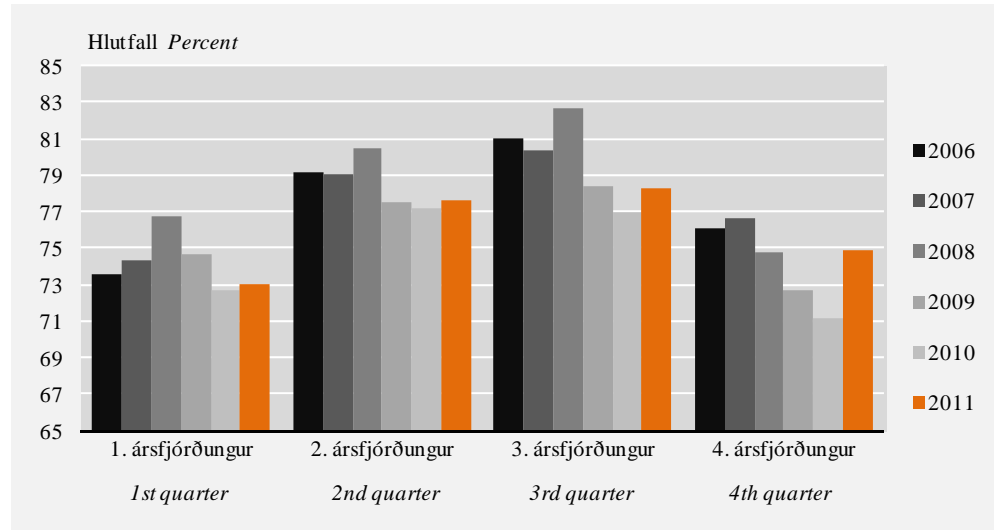
**Skýringar** Notes: Öryggisbil (95%), 4. ársfjórðungur 2011: Hlutfall við vinnu af starfandi  $\pm 1.1$ , af mannfjölda  $\pm 1.6$ . CI (95%) 4<sup>th</sup> quarter 2011: Percent at work of employed  $\pm 1.1$ , of population  $\pm 1.6$ .

### Starfandi í fullu starfi fjölga

Af starfandi fólki á fjórða ársfjórðungi 2011 voru 123.700 í fullu starfi, eða 74,9% og 41.400 í hlutastarfi eða 25,1%. Starfandi í fullu starfi fjölgaði um 5.900 frá fjórða ársfjórðungi 2010 og fólki í hlutastörfum fækkaði um 6.400 manns. Karlar í fullu starfi voru 86,4% á fjórða ársfjórðungi 2011 og konur 62%.

#### Mynd 4. Starfandi í fullu starfi eftir ársfjórðungi 2006–2011

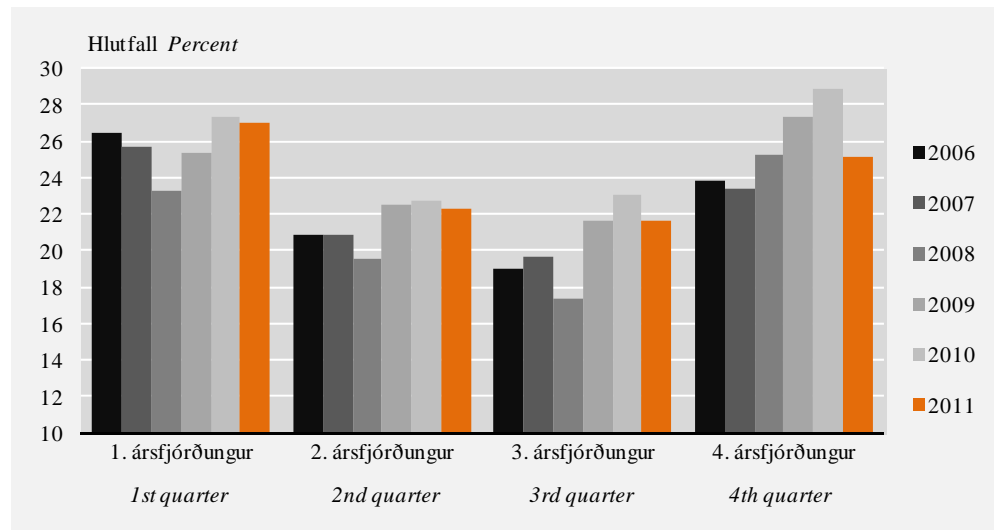
Figure 4. Employed full time by quarters 2006–2011



**Skýringar** Notes: Öryggisbil (95%), 4. ársfjórðungur 2011: Hlutfall í fullu starfi  $\pm 1,5$ . CI (95%) 4<sup>th</sup> quarter 2011: Employment rate – full time  $\pm 1.5$ .

#### Mynd 5. Starfandi í hlutastarfi eftir ársfjórðungi 2006–2011

Figure 5. Employed part time by quarters 2006–2011



**Skýringar** Notes: Öryggisbil (95%), 4. ársfjórðungur 2011: Hlutfall í hlutastarfi  $\pm 1,5$ . CI (95%) 4<sup>th</sup> quarter 2011: Employment rate – part-time  $\pm 1.5$ .

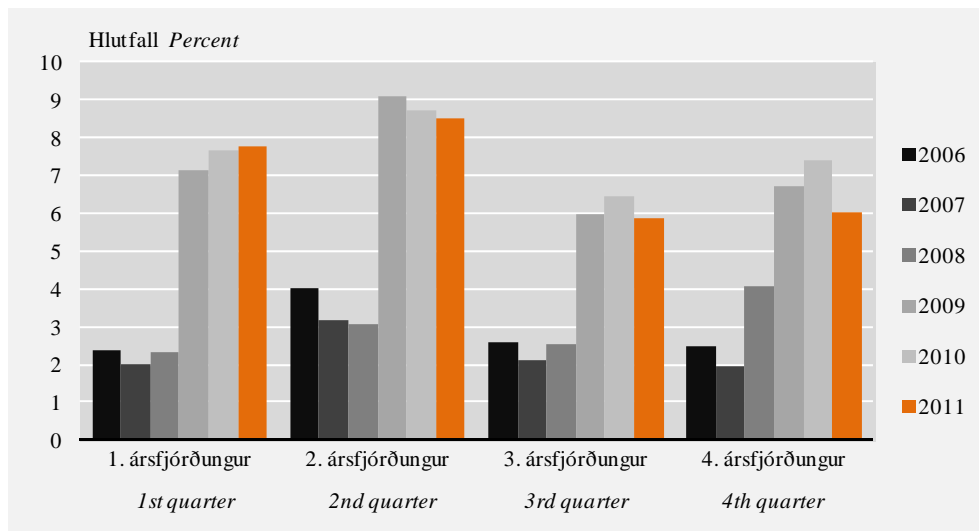
### Atvinnuleysi

10.600 manns að meðaltali án atvinnu og í atvinnuleit

Á fjórða ársfjórðungi 2011 voru að meðaltali 10.600 manns án vinnu og í atvinnuleit eða 6% vinnuafþingis. Atvinnuleysi mældist 6,4% hjá körlum og 5,6% hjá konum. Atvinnuleysi á höfuðborgarsvæðinu var 6,7% og 4,7% utan þess. Atvinnuleysi var mest hjá fólki á aldrinum 16–24 ára eða 13,9%. Frá fjórða ársfjórðungi 2010 til fjórða ársfjórðungs 2011 fækkaði atvinnulausum um 2.600 manns. Á fjórða ársfjórðungi 2010 voru að meðaltali 13.200 atvinnulausir og mældist atvinnuleysi 7,4%. Atvinnuleysi var 8,4% hjá körlum og 6,3% hjá konum. Á höfuðborgarsvæðinu var atvinnuleysi þá 8,2% og utan höfuðborgarsvæðisins var það 5,9%.

### Mynd 6. Atvinnuleysi eftir ársfjórðungi 2006–2011

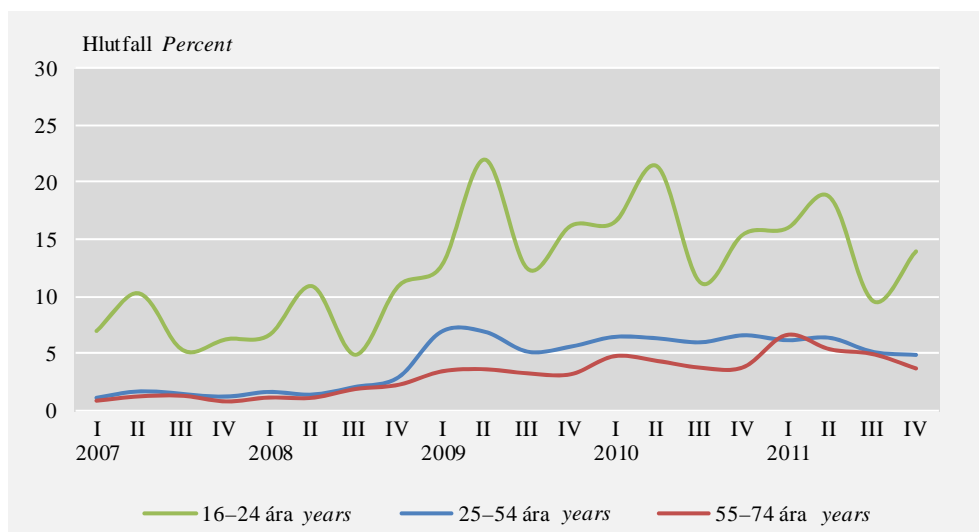
Figure 6. Unemployed by quarters 2006–2011



**Skýringar** Notes: Öryggisbil (95%), 4. ársfjórðungur 2011: Atvinnuleysi  $\pm 0,9$ . CI (95%) 4<sup>th</sup> quarter 2011: Unemployment rate  $\pm 0,9$ .

### Mynd 7. Atvinnuleysi eftir aldri og og ársfjórðungi 2007-2011

Figure 7. Unemployment rate by age-groups and quarters 2007-2011



**Skýringar** Notes: Öryggisbil (95%), atvinnuleysi 4. ársfjórðung 2011: 16–24 ára  $\pm 3,2$ , 25–54 ára  $\pm 1,1$ , 55–74 ára  $\pm 1,6$ . CI (95%) 4<sup>th</sup> quarter 2011 activity rate: 16–24 years  $\pm 3,2$ , 25–54 years  $\pm 1,1$ , 55–74 years  $\pm 1,6$ .

#### Skilgreining á atvinnuleysi

Atvinnulausir teljast þeir sem voru án atvinnu í viðmiðunarflokkum könnunarinnar, þ.e. höfðu hvorki atvinnu né voru í vinnu (í eina klukkustund eða lengur) sem launþegi eða sjálfstætt starfandi, eru að leita að vinnu og geta hafið störf innan tveggja vikna eða hafa fengið starf sem hefst innan 3 mánaða. Einstaklingar sem eru ekki í vinnu en eru í námi flokkast atvinnulausir ef þeir uppfylla skilyrðin hér að ofan.

## Lengd atvinnuleitar

2.600 langtímaatvinnulausir

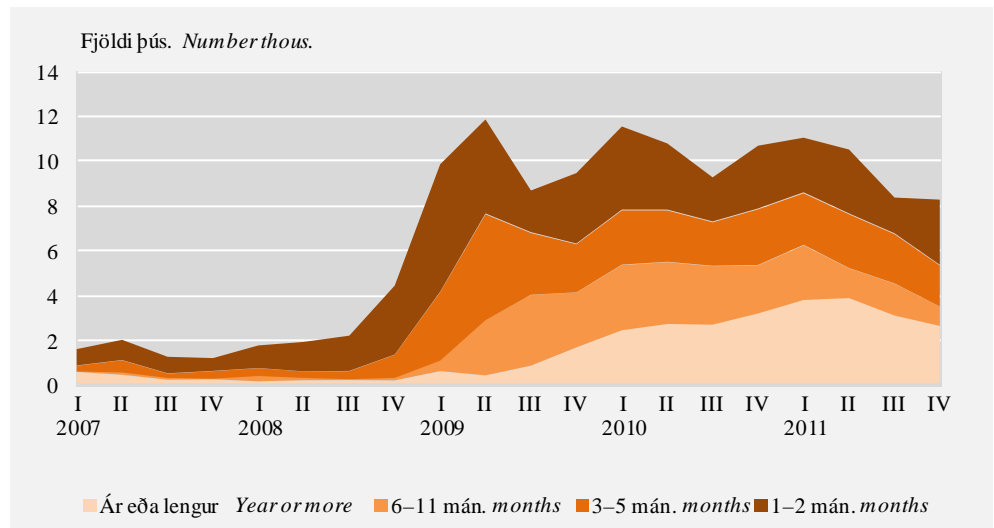
Af þeim sem voru atvinnulausir á fjórða ársfjórðungi 2011 voru að jafnaði 2.900 manns búnir að vera atvinnulausir í 1–2 mánuði eða 27,4% atvinnulausra. Til samanburðar höfðu 2.800 manns verið atvinnulausir í 1–2 mánuði á fjórða ársfjórðungi 2010 eða 21,1% atvinnulausra. Þeir sem hafa verið atvinnulausir í 12 mánuði eða lengur eru skilgreindir sem langtímaatvinnulausir. Á fjórða ársfjórðungi 2011 höfðu um 2.600 manns verið atvinnulausir svo lengi eða 25% atvinnulausra. Á fjórða ársfjórðungi 2010 voru þeir sem höfðu verið atvinnulausir ár eða lengur um 3.200 manns eða 24,2% atvinnulausra.

Lengd atvinnuleysis sem hlutfall af vinnuafli

Á fjórða ársfjórðungi 2011 voru 1,6% af þeim sem voru á vinnumarkaði atvinnulausir í 1–2 mánuði sem er sama hlutfall og á sama tíma 2010. Langtímaatvinnulausir voru 1,5% vinnuaflsins á fjórða ársfjórðungi 2011 samanborið við 1,8% árið 2010.

### Mynd 8. Atvinnulausir eftir lengd atvinnuleitar 2007–2011

Figure 8. Unemployed by duration of search for employment 2007–2011



**Skýringar** Notes: Öryggisbil (95%), lengd atvinnuleitar 4. ársfjórðungur 2011: 1–2 mán. ±900, 3–5 mán ±700, 6–11 mán ±500 og ár eða lengur ±800. CI (95%) 4<sup>th</sup> quarter 2011 duration of search: 1–2 months. ±900, 3–5 months ±700. 6–11 months ±500 and year or more ±800.

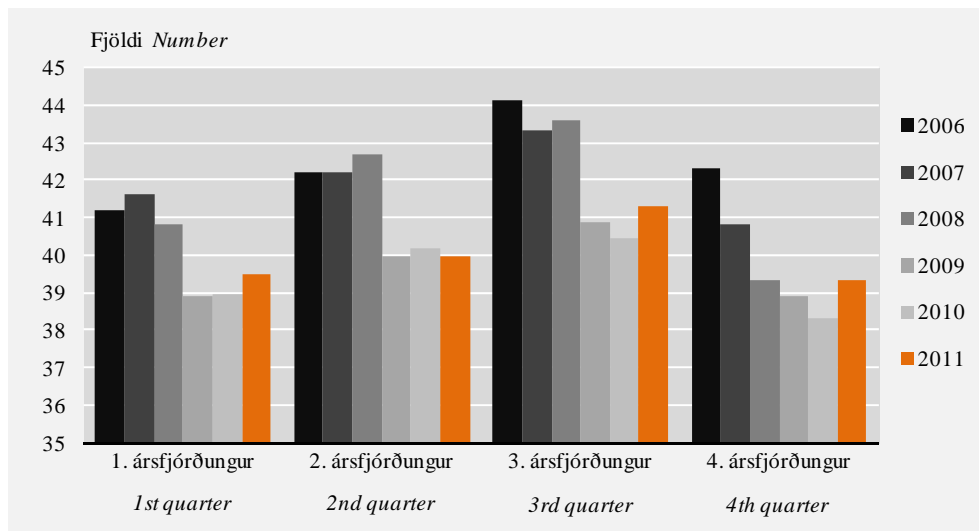
## Vinnutími

Vinnutími 39,3 klukkustundir á viku

Á fjórða ársfjórðungi 2011 var meðalfjöldi vinnustunda 39,3 klst. hjá þeim sem voru við vinnu í viðmiðunarvikunni, 43 hjá körlum og 35 hjá konum. Meðalfjöldi vinnustunda hjá þeim sem voru í fullu starfi var 44,5 klst., 46,6 hjá körlum og 41,3 hjá konum. Meðalfjöldi vinnustunda hjá þeim sem voru í hlutastarfi voru 22,7 klst., 19,1 hjá körlum og 24,2 hjá konum.

### Mynd 9. Vinnustundir á viku 2006–2011

Figure 9. Hours of work per week 2006–2011



**Skýringar** Notes: Öryggisbil (95%) vinnustundir 4. ársfjórðungur 2011: Heildarvinnutími  $\pm 0,7$ ; karlar  $\pm 1,1$ ; konur  $\pm 1$ . CI (95%) hours of work 4<sup>th</sup> quarter 2011: Total  $\pm 0.7$ ; males  $\pm 1.0$ ; females  $\pm 1$ .

Á fjórða ársfjórðungi 2010 var fjöldi vinnustunda um 38,3 klst., 42,6 hjá körlum og 33,7 hjá konum. Þeir sem voru í fullu starfi unnu 44,3 klst. að jafnaði en þeir sem voru í hlutastarfi unnu að jafnaði 22,8 klst.

### English Summary

The number of persons in the labour force in the 4<sup>th</sup> quarter of 2011 was 175,700 which correspond to an activity rate of 78.4%. This is the lowest rate ever measured by the Icelandic Labour Force Survey. The number of employed persons was 165,100 and unemployed persons were 10,600. The employment rate was 73.7% and the unemployment rate was 6%. The number of both unemployed and employed persons decreased from the 4<sup>th</sup> quarter of 2010. Unemployed decreased by 2,600 and employed by 500. The unemployment rate in the capital region was 6.7% and 4.7% in other regions. The average number of working hours of those who were working in the reference week was 39.3 hours, 44.5 hours for those in full-time employment and 22.7 hours for those in part-time employment. Those who have been unemployed for 12 months or more decreased by 600, from 3,200 or 1.8% of the labour force in 4<sup>th</sup> quarter of 2010 to 2,600 or 1.5% of the labour force in the 4<sup>th</sup> quarter of 2011.

### Implementation

Since 2003 Statistics Iceland has conducted a continuous labour force survey with quarterly results. The 4<sup>th</sup> quarter of 2011 covers 13 weeks, from 3<sup>rd</sup> of October to 1<sup>st</sup> of January 2012. The total sample size was 3,877 persons aged 16–74 years old selected randomly from the National registry. When those who had passed away or those who were living abroad had been deducted from the sample the net sample was 3,791 persons. In total the number of usable answers was 3,268 which correspond to 86.2% response rate. All figures have been weighted by sex and age groups. The confidence limit of the results on activity rate is  $\pm 1.2\%$ , unemployment rate is  $\pm 0.9\%$  and working hours is  $\pm 0.7$  hours.

**Tafla 1. Atvinnuþátttaka, atvinnuleysi og fjöldi starfandi á 4. ársfjórðungi***Table 1. Employment and unemployment in 4th quarter*

	4. ársfjórðungur <i>4th quarter</i>			2011	
	2008	2009	2010	2011	Öryggisbil <i>CI (± 95%)</i>
<b>Alls <i>Total</i></b>					
Atvinnuþátttaka, % <i>Activity rate</i>	81,5	80,3	79,9	78,4	1,2
Hlutfall starfandi <i>Employment rate</i>	78,2	74,9	74,0	73,7	1,4
Atvinnuleysi, % <i>Unemployment rate</i>	4,0	6,7	7,4	6,0	0,9
Vinnuafli, áætl. fjöldi <i>Labour force, est. number</i>	182.400	178.500	178.800	175.700	2.800
Starfandi <i>Employed</i>	175.000	166.500	165.600	165.100	3.000
Atvinnulausir <i>Unemployed</i>	7.400	12.000	13.200	10.600	1.600
Í fullu starfi, áætl. fjöldi <i>Employed full-time, est. number</i>	131.100	121.100	117.800	123.700	2.500
Í hlutastarfi, áætl. fjöldi <i>Employed part time, est. number</i>	43.900	45.400	47.800	41.400	2.500
Heildarvinnutími, klst. <i>Average hours of work</i>	39,3	38,9	38,3	39,3	0,7
Vinnutími í fullu starfi, klst. <i>Full-time hours of work</i>	45,0	44,6	44,3	44,5	0,7
Vinnutími í hlutastarfi, klst. <i>Part-time hours of work</i>	21,7	23,0	22,8	22,7	1,0
Utan vinnuþátttaka, áætl. fjöldi <i>Not in labour force, est. number</i>	41.400	43.700	45.100	48.400	2.800
Mannfjöldi 16–74 ára, áætl. fjöldi <i>Population 16–74 years, est. number</i>	223.800	222.200	223.900	224.100	•
<b>Karlar <i>Males</i></b>					
Atvinnuþátttaka, % <i>Activity rate</i>	85,3	83,3	83,5	82,7	1,6
Hlutfall starfandi <i>Employment rate</i>	81,0	76,7	76,5	77,4	1,8
Atvinnuleysi, % <i>Unemployment rate</i>	5,1	7,9	8,4	6,4	1,3
Vinnuafli, áætl. fjöldi <i>Labour force, est. number</i>	98.500	94.000	94.000	93.500	1.800
Starfandi <i>Employed</i>	93.600	86.600	86.100	87.500	2.000
Atvinnulausir <i>Unemployed</i>	5.000	7.500	7.900	6.000	1.200
Í fullu starfi, áætl. fjöldi <i>Employed full-time, est. number</i>	82.000	73.900	72.100	75.600	1.500
Í hlutastarfi, áætl. fjöldi <i>Employed part time, est. number</i>	11.600	12.700	14.000	11.900	1.500
Heildarvinnutími, klst. <i>Average hours of work</i>	43,8	42,9	42,6	43,0	1,0
Vinnutími í fullu starfi, klst. <i>Full-time hours of work</i>	46,9	46,2	46,5	46,6	1,0
Vinnutími í hlutastarfi, klst. <i>Part-time hours of work</i>	20,3	22,2	21,3	19,1	1,9
Utan vinnuþátttaka, áætl. fjöldi <i>Not in labour force, est. number</i>	17.000	18.900	18.600	19.500	1.800
Mannfjöldi 16–74 ára, áætl. fjöldi <i>Population 16–74 years, est. number</i>	115.500	112.900	112.600	113.000	•
<b>Konur <i>Females</i></b>					
Atvinnuþátttaka, % <i>Activity rate</i>	77,4	77,3	76,2	74,0	1,9
Hlutfall starfandi <i>Employment rate</i>	75,2	73,1	71,4	69,8	2,0
Atvinnuleysi, % <i>Unemployment rate</i>	2,9	5,4	6,3	5,6	1,3
Vinnuafli, áætl. fjöldi <i>Labour force, est. number</i>	83.900	84.500	84.900	82.200	2.100
Starfandi <i>Employed</i>	81.500	79.900	79.500	77.600	2.200
Atvinnulausir <i>Unemployed</i>	2.400	4.500	5.400	4.600	1.000
Í fullu starfi, áætl. fjöldi <i>Employed full-time, est. number</i>	49.100	47.200	45.700	48.100	2.000
Í hlutastarfi, áætl. fjöldi <i>Employed part time, est. number</i>	32.300	32.700	33.800	29.500	2.000
Heildarvinnutími, klst. <i>Average hours of work</i>	34,2	34,5	33,7	35,0	0,8
Vinnutími í fullu starfi, klst. <i>Full-time hours of work</i>	41,9	42,1	40,9	41,3	0,9
Vinnutími í hlutastarfi, klst. <i>Part-time hours of work</i>	22,1	23,2	23,5	24,2	1,2
Utan vinnuþátttaka, áætl. fjöldi <i>Not in labour force, est. number</i>	24.500	24.800	26.500	28.900	2.100
Mannfjöldi 16–74 ára, áætl. fjöldi <i>Population 16–74 years, est. number</i>	108.300	109.300	111.300	111.100	•



Tafla 1. Atvinnuþátttaka, atvinnuleysi og fjöldi starfandi á 4. ársfjórðungi (frh.)  
Table 1. Employment and unemployment in 4th quarter (cont.)

	4. ársfjórðungur 4th quarter			2011	
	2008	2009	2010	2011	Öryggisbil CI (± 95%)
<b>16–24 ára years</b>					
Atvinnuþátttaka, % Activity rate	72,4	67,2	68,1	66,4	3,6
Hlutfall starfandi Employment rate	64,5	56,3	57,6	57,2	3,7
Atvinnuleysi, % Unemployment rate	10,8	16,1	15,4	13,9	3,2
Vinnuafll, áætl. fjöldi Labour force, est. number	29.100	27.200	27.800	27.300	1.500
Starfandi Employed	26.000	22.800	23.600	23.500	1.500
Atvinnulausir Unemployed	3.200	4.400	4.300	3.800	900
Í fullu starfi, áætl. fjöldi Employed full-time, est. number	11.400	8.800	8.200	9.000	1.100
Í hlutastarfi, áætl. fjöldi Employed part time, est. number	14.500	14.000	15.300	14.500	1.100
Heildarvinnutími, klst. Average hours of work	29,5	28,0	26,2	27,7	2,1
Vinnutími í fullu starfi, klst. Full-time hours of work	46,8	43,3	43,2	44,8	2,8
Vinnutími í hlutastarfi, klst. Part-time hours of work	16,0	17,1	16,9	16,0	1,7
Utan vinnumarkaðar, áætl. fjöldi Not in labour force, est. number	11.100	13.300	13.000	13.800	1.500
Mannfjöldi 16–74 ára, áætl. fjöldi Population 16–74 years, est. number	40.200	40.500	40.900	41.100	•
<b>25–54 ára years</b>					
Atvinnuþátttaka, % Activity rate	89,8	89,4	89,4	87,8	1,5
Hlutfall starfandi Employment rate	87,2	84,4	83,5	83,5	1,7
Atvinnuleysi, % Unemployment rate	2,9	5,6	6,6	4,9	1,1
Vinnuafll, áætl. fjöldi Labour force, est. number	118.900	115.500	115.100	111.300	1.900
Starfandi Employed	115.500	109.000	107.500	105.900	2.100
Atvinnulausir Unemployed	3.400	6.500	7.600	5.400	1.200
Í fullu starfi, áætl. fjöldi Employed full-time, est. number	95.100	88.000	84.500	87.000	1.900
Í hlutastarfi, áætl. fjöldi Employed part time, est. number	20.400	21.000	23.000	18.900	1.900
Heildarvinnutími, klst. Average hours of work	41,5	41,2	40,4	41,5	0,8
Vinnutími í fullu starfi, klst. Full-time hours of work	45,0	44,8	44,2	44,6	0,8
Vinnutími í hlutastarfi, klst. Part-time hours of work	24,0	25,8	25,8	26,6	1,4
Utan vinnumarkaðar, áætl. fjöldi Not in labour force, est. number	13.500	13.600	13.700	15.500	1.900
Mannfjöldi 16–74 ára, áætl. fjöldi Population 16–74 years, est. number	132.500	129.100	128.700	126.800	•
<b>55–74 ára years</b>					
Atvinnuþátttaka, % Activity rate	67,2	68,1	66,2	66,1	2,6
Hlutfall starfandi Employment rate	65,7	65,9	63,6	63,6	2,7
Atvinnuleysi, % Unemployment rate	2,3	3,2	3,8	3,7	1,6
Vinnuafll, áætl. fjöldi Labour force, est. number	34.400	35.900	35.900	37.100	1.400
Starfandi Employed	33.600	34.700	34.600	35.700	1.500
Atvinnulausir Unemployed	800	1.200	1.400	1.400	600
Í fullu starfi, áætl. fjöldi Employed full-time, est. number	24.600	24.400	25.100	27.700	1.200
Í hlutastarfi, áætl. fjöldi Employed part time, est. number	9.000	10.400	9.500	8.000	1.200
Heildarvinnutími, klst. Average hours of work	39,2	38,7	39,9	39,8	1,4
Vinnutími í fullu starfi, klst. Full-time hours of work	44,2	44,5	44,8	44,1	1,4
Vinnutími í hlutastarfi, klst. Part-time hours of work	25,3	24,6	25,2	24,5	2,4
Utan vinnumarkaðar, áætl. fjöldi Not in labour force, est. number	16.800	16.800	18.400	19.100	1.400
Mannfjöldi 16–74 ára, áætl. fjöldi Population 16–74 years, est. number	51.100	52.600	54.300	56.200	•

Tafla 1. Atvinnuþátttaka, atvinnuleysi og fjöldi starfandi á 4. ársfjórðungi (frh.)  
Table 1. Employment and unemployment in 4th quarter (cont.)

	4. ársfjórðungur 4th quarter				2011
	2008	2009	2010	2011	Öryggisbil CI (± 95%)
<b>Höfuðborgarsvæði Capital region</b>					
Atvinnuþátttaka, % Activity rate	82,8	80,8	79,8	78,8	1,6
Hlutfall starfandi Employment rate	79,2	75,5	73,2	73,5	1,7
Atvinnuleysi, % Unemployment rate	4,4	6,6	8,2	6,7	1,2
Vinnuafli, áætl. fjöldi Labour force, est. number	120.100	116.500	116.500	116.100	2.300
Starfandi Employed	114.900	108.900	106.900	108.300	2.600
Atvinnulausir Unemployed	5.200	7.600	9.600	7.800	1.400
Í fullu starfi, áætl. fjöldi Employed full-time, est. number	87.400	79.200	74.600	79.600	2.200
Í hlutastarfi, áætl. fjöldi Employed part time, est. number	27.500	29.700	32.300	28.700	2.200
Heildarvinnutími, klst. Average hours of work	39,0	38,1	36,8	38,0	0,8
Vinnutími í fullu starfi, klst. Full-time hours of work	44,2	43,7	42,7	43,3	0,8
Vinnutími í hlutastarfi, klst. Part-time hours of work	21,5	22,2	22,5	21,9	1,2
Utan vinnumarkaðar, áætl. fjöldi Not in labour force, est. number	24.900	27.700	29.500	31.200	2.300
Mannfjöldi 16–74 ára, áætl. fjöldi Population 16–74 years, est. number	145.100	144.200	146.000	147.300	•
<b>Utan höfuðborgarsvæðis Other regions</b>					
Atvinnuþátttaka, % Activity rate	79,1	79,5	80,0	77,5	2,4
Hlutfall starfandi Employment rate	76,4	73,9	75,3	73,9	2,5
Atvinnuleysi, % Unemployment rate	3,4	7,0	5,9	4,7	1,4
Vinnuafli, áætl. fjöldi Labour force, est. number	62.300	62.000	62.400	59.600	1.800
Starfandi Employed	60.200	57.600	58.700	56.800	1.900
Atvinnulausir Unemployed	2.100	4.400	3.700	2.800	800
Í fullu starfi, áætl. fjöldi Employed full-time, est. number	43.700	41.900	43.200	44.100	1.500
Í hlutastarfi, áætl. fjöldi Employed part time, est. number	16.400	15.700	15.500	12.700	1.500
Heildarvinnutími, klst. Average hours of work	40,0	40,4	41,2	41,8	1,3
Vinnutími í fullu starfi, klst. Full-time hours of work	46,6	46,4	47,1	46,8	1,4
Vinnutími í hlutastarfi, klst. Part-time hours of work	22,0	24,3	23,4	24,4	1,9
Utan vinnumarkaðar, áætl. fjöldi Not in labour force, est. number	16.500	16.000	15.500	17.300	1.800
Mannfjöldi 16–74 ára, áætl. fjöldi Population 16–74 years, est. number	78.800	78.000	77.900	76.800	•

**Skýringar** Notes: Hlutföll eru reiknuð af fjöldatölum áður en þær eru námundaðar að næsta hundruði. Percentage distribution is calculated before total figures are rounded to the closest hundred.

Tafla 2. Atvinnuleysi eftir aldri á 4. ársfjórðungi  
Table 2. Unemployment rate by age groups in 4th quarter

Hlutfall Percent	4. ársfjórðungur 4th quarter				2011
	2008	2009	2010	2011	Öryggisbil CI (± 95%)
<b>Alls Total</b>	<b>4,0</b>	<b>6,7</b>	<b>7,4</b>	<b>6,0</b>	<b>0,9</b>
16–24 ára years	10,8	16,1	15,4	13,9	3,2
25–54 ára years	2,9	5,6	6,6	4,9	1,1
55–74 ára years	2,3	3,2	3,8	3,7	1,6

**Skýringar** Notes: Hlutföll eru reiknuð af fjöldatölum áður en þær eru námundaðar að næsta hundruði. Percentage distribution is calculated before total figures are rounded to the closest hundred.

**Tafla 3. Atvinnulausir eftir lengd atvinnuleitar á 4. ársfjórðungi**  
 Table 3. Unemployed by duration of search for employment in 4th quarter

	4. ársfjórðungur 4th quarter				2011	
	2007	2008	2009	2010	2011	Öryggisbil CI (± 95%)
<b>Alls Total</b>						
<b>Vinnuafli Labour force</b>	<b>179.800</b>	<b>182.400</b>	<b>178.500</b>	<b>178.800</b>	<b>175.700</b>	<b>2.800</b>
<b>Atvinnulausir Unemployed</b>	<b>3.500</b>	<b>7.400</b>	<b>12.000</b>	<b>13.200</b>	<b>10.600</b>	<b>1.600</b>
Með vinnu sem hefst síðar Found job, starts later	500	400	300	800	300	300
Innan við einn mánuður Less than month	1.800	2.500	2.300	1.800	2.000	700
1-2 mán. Month	600	3.100	3.100	2.800	2.900	900
3-5 mán. Month	300	1.000	2.100	2.500	1.800	700
6-11 mán. Month	100	100	2.500	2.200	900	500
Ár eða lengur Year or more	200	200	1.700	3.200	2.600	800
<b>% af atvinnulausum % of unemployed</b>	<b>100</b>	<b>100</b>	<b>100</b>	<b>100</b>	<b>100</b>	<b>•</b>
Með vinnu sem hefst síðar Found job, starts later	13,5	5,9	2,2	5,8	3,0	2,7
Innan við einn mánuður Less than month	52,0	34,1	19,1	13,8	19,1	6,7
1-2 mán. Month	16,3	41,5	26,1	21,1	27,4	8,1
3-5 mán. Month	9,6	14,0	17,9	18,8	17,2	6,5
6-11 mán. Month	1,6	1,9	20,6	16,4	8,4	4,6
Ár eða lengur Year or more	6,9	2,5	14,0	24,2	25,0	7,8
<b>% af vinnuafli % of labour force</b>	<b>1,9</b>	<b>4,0</b>	<b>6,7</b>	<b>7,4</b>	<b>6,0</b>	<b>0,9</b>
Með vinnu sem hefst síðar Found job, starts later	0,3	0,2	0,1	0,4	0,2	0,2
Innan við einn mánuður Less than month	1,0	1,4	1,3	1,0	1,1	0,4
1-2 mán. Month	0,3	1,7	1,8	1,6	1,6	0,5
3-5 mán. Month	0,2	0,6	1,2	1,4	1,0	0,4
6-11 mán. Month	0,0	0,1	1,4	1,2	0,5	0,3
Ár eða lengur Year or more	0,1	0,1	0,9	1,8	1,5	0,5

**Skýringar** Notes: Hlutföll eru reiknuð af fjöldataölum áður en þær eru námundaðar að næsta hundraði. Percentage distribution is calculated before total figures are rounded to the closest hundred.

**Tafla 4. Starfandi eftir starfshlutfalli á 4. ársfjórðungi**  
 Table 4. Employed full time/part time in 4th quarter

Áætlaður fjöldi Estimated number	4. ársfjórðungur 4th quarter				2011	
	2008	2009	2010	2011	Öryggisbil CI (± 95%)	
<b>Alls Total</b>	<b>175.000</b>	<b>166.500</b>	<b>165.600</b>	<b>165.100</b>	<b>3.000</b>	
Starfandi, % Employed, %	100,0	100,0	100,0	100,0	•	
Í fullu starfi, % Employed full-time, %	74,9	72,7	71,2	74,9	1,5	
Í hlutastarfi, % Employed part-time, %	25,1	27,3	28,8	25,1	1,5	
<b>Karlar Males</b>	<b>93.600</b>	<b>86.600</b>	<b>86.100</b>	<b>87.500</b>	<b>2.000</b>	
Starfandi, % Employed, %	100,0	100,0	100,0	100,0	•	
Í fullu starfi, % Employed full-time, %	87,6	85,3	83,7	86,4	1,6	
Í hlutastarfi, % Employed part-time, %	12,4	14,7	16,3	13,6	1,6	
<b>Konur Females</b>	<b>81.500</b>	<b>79.900</b>	<b>79.500</b>	<b>77.600</b>	<b>2.200</b>	
Starfandi, % Employed, %	100,0	100,0	100,0	100,0	•	
Í fullu starfi, % Employed full-time, %	60,3	59,1	57,5	62,0	2,7	
Í hlutastarfi, % Employed part-time, %	39,7	40,9	42,5	38,0	2,7	

**Skýringar** Notes: Hlutföll eru reiknuð af fjöldataölum áður en þær eru námundaðar að næsta hundraði. Percentage distribution is calculated before total figures are rounded to the closest hundred.

**Tafla 5. Við vinnu á 4. ársfjórðungi**Table 5. *At work in 4th quarter*

Áætlaður fjöldi <i>Estimated number</i>	4. ársfjórðungur <i>4th quarter</i>					2011
	2007	2008	2009	2010	2011	Öryggisbil <i>CI (± 95%)</i>
<b>Starfandi</b>						
<b>Fjöldi við vinnu <i>Total number at work</i></b>	<b>161.300</b>	<b>163.000</b>	<b>156.200</b>	<b>152.000</b>	<b>152.500</b>	<b>6.300</b>
Við vinnu af starfandi, % <i>At work of total employed, %</i>	91,5	93,1	93,8	91,8	92,4	1,1
Við vinnu af mannfjölda, % <i>At work of total population, %</i>	73,3	72,8	70,3	67,9	68,1	1,6

**Skýringar** *Notes:* Hlutföll eru reiknuð af fjöldataölum áður en þær eru námundaðar að næsta hundraði. *Percentage distribution is calculated before total figures are rounded to the closest hundred.*

**Tafla 6. Utan vinnumarkaðar eftir meginstöðu á 4. ársfjórðungi**Table 6. *Inactive by status 4th quarter*

Áætlaður fjöldi <i>Estimated number</i>	4. ársfjórðungur <i>4th quarter</i>					2011
	2007	2008	2009	2010	2011	Öryggisbil <i>CI (± 95%)</i>
<b>Ut看 vinnumarkaðar <i>Inactive</i></b>	<b>42.000</b>	<b>41.400</b>	<b>43.700</b>	<b>45.100</b>	<b>48.400</b>	<b>2.800</b>
Námsmaður <i>Student</i>	13.800	13.800	15.600	15.800	16.700	1.800
Eftirlaun <i>Retired</i>	9.700	9.900	10.000	10.800	11.600	1.000
Öryrki eða fatlaður <i>Disabled</i>	7.200	6.700	6.800	8.000	8.700	1.500
Atvinnulaus <i>Unemployed</i>	1.600	2.200	3.500	3.900	3.000	900
Veikur eða tímabundið ófær til vinnu <i>Ill or temporary unable to work</i>	2.000	2.300	2.100	1.900	2.800	900
Heimavinnandi <i>Home working</i>	2.600	3.500	2.500	1.900	2.200	700
Í fæðingarorlofi <i>In maternity/paternity leave</i>	900	1.300	1.300	1.800	1.500	600
Annað <i>Other</i>	2.400	1.600	2.000	1.100	1.900	700
<b>Hlutfall <i>Percent</i></b>						
<b>Ut看 vinnumarkaðar, % <i>Inactive rate</i></b>	<b>18,3</b>	<b>18,5</b>	<b>19,7</b>	<b>20,1</b>	<b>21,6</b>	<b>1,2</b>
Námsmaður <i>Student</i>	34,2	33,4	35,7	35,0	34,6	2,9
Eftirlaun <i>Retired</i>	24,1	24,0	22,8	24,0	23,9	2,1
Öryrki eða fatlaður <i>Disabled</i>	18,0	16,3	15,5	17,8	18,0	2,6
Atvinnulaus <i>Unemployed</i>	3,9	5,3	8,1	8,7	6,2	1,5
Veikur eða tímabundið ófær til vinnu <i>Ill or temporary unable to work</i>	5,1	5,6	4,7	4,1	5,8	1,5
Heimavinnandi <i>Home working</i>	6,4	8,4	5,6	4,1	4,6	1,3
Í fæðingarorlofi <i>In maternity/paternity leave</i>	2,3	3,1	3,0	3,9	3,0	1,0
Annað <i>Other</i>	6,0	3,9	4,6	2,4	4,0	1,2

**Skýringar** *Notes:* Meginstaða samkvæmt þáttakanda. Hlutföll eru reiknuð af fjöldataölum áður en þær eru námundaðar að næsta hundraði. *Perceived status. Percentage distribution is calculated before total figures are rounded to the closest hundred.*

## Hagtidindi **Laun, tekjur og vinnumarkaður** Statistical Series **Wages, income and labour market**

97. árg. • 1. tbl.

ISSN 0019-1078

2012:1

ISSN 1670-4495 (prentútgáfa *print edition*) • ISSN 1670-4509 (rafræn útgáfa *PDF*)Verð kr. *Price ISK* 900 • € 7Umsjón *Supervision* Ólafur Már Sigurðsson • olafur.sigurdsson@hagstofa.is

Lárus Blöndal • larus.blondal@hagstofa.is

Sími *Telephone* +(354) 528 1000Bréfasími *Fax* +(354) 528 1099© Hagstofa Íslands *Statistics Iceland* • Borgartúni 21a 150 Reykjavík IcelandÖllum eru heimil afnot af ritinu. Vinsamlegast getið heimildar. *Please quote the source.*

www.hagstofa.is/hagtidindi www.statice.is/series