

Vinnumarkaður í febrúar 2012

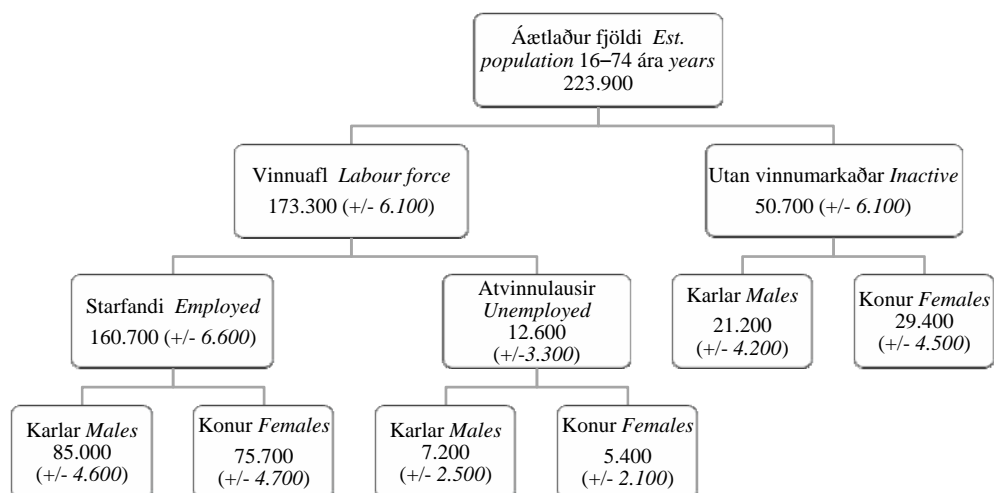
Labour force survey, February 2012

Samantekt Samkvæmt vinnumarkaðsrannsókn Hagstofu Íslands voru í febrúar 2012 að jafnaði 173.300 manns á vinnumarkaði. Af þeim voru 160.700 starfandi og 12.600 án vinnu og í atvinnuleit. Atvinnuþátttaka mældist 77,4%, hlutfall starfandi 71,8% og atvinnuleysi var 7,3%. Atvinnulausum hefur fækkað um 1.100 frá febrúar 2011 en þá mældust atvinnulausir 13.700 eða 7,9% vinnuafslins. Lítil sem engin breyting var á fjölda starfandi fólks frá því í febrúar 2011 en hlutfall starfandi lækkaði um 0,6 prósentustig. Meðalfjöldi vinnustunda var 40 klst. hjá þeim sem voru við vinnu í viðmiðunarvikunni en var 40,5 klst. í febrúar 2011.

Leitni atvinnuleysis leiðir í ljós að s.l. 12 mánuði hefur atvinnulausum fækkað tiltölulega jafnt eða um 1.500 manns yfir tímabilið. Ekki er þó hægt að greina miklar breytingar á leitni fjölda atvinnulausra ef litið er aftur til síðustu þriggja mánaða. Árstíðaleiðréttur fjöldi atvinnulausra í febrúar 2012 var 12.700 (7%) en 11.700 (6,5%) í janúar. Fjöldi starfandi var 168.700 í febrúar 2012 en 167.200 í janúar. Samkvæmt árstíðaleiðréttingu voru vinnustundir í febrúar 39,8 klst. en 40,5 klst. í janúar.

Mynd 1. Vinnumarkaður í febrúar 2012 — mæling

Figure 1. Labour market in February 2012 — original

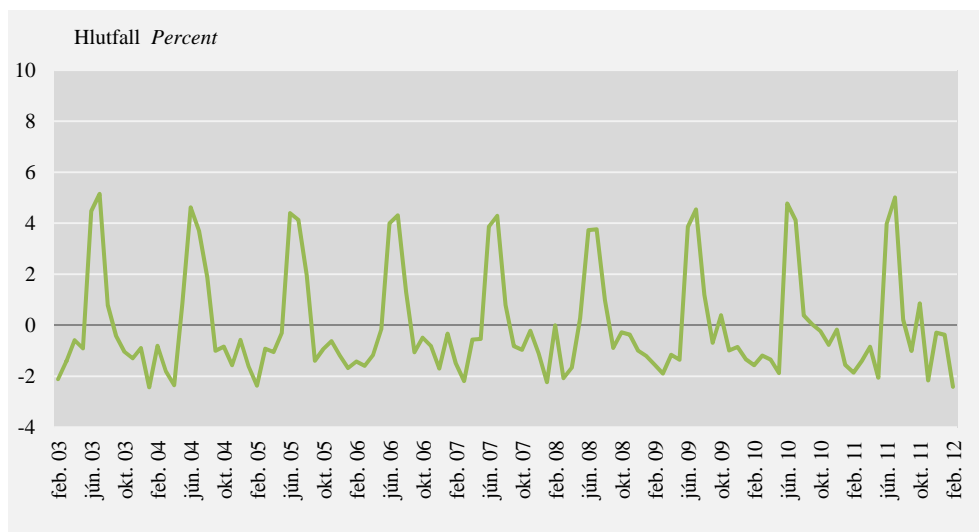


Inngangur

- Alþjóðlegir staðlar og skilgreiningar* Hagstofan hóf reglubundnar kannanir á vinnumarkaðnum árið 1991 og á árunum fram til 2002 voru framkvæmdar tvær rannsóknir á ári, í apríl og nóvember. Frá og með ársbyrjun 2003 hefur Hagstofan framkvæmt samfellda vinnumarkaðsrannsókn (VMR) sem gefur niðurstöður fyrir hvern ársfjórðung. Rannsóknin er hluti af vinnumarkaðsrannsókn hagstofu Evrópusambandsins, *Eurostat*, og byggist á alþjóðlegum stöðlum og skilgreiningum. Niðurstöður eru því sambærilegar við önnur lönd í EES og víðar.
- Eurostat* *Eurostat* hefur um nokkurt skeið safnað mánaðarlegu atvinnuleysi byggðu á vinnumarkaðsrannsóknnum Evrópulandanna. *Eurostat* birtir annars vegar mælinguna sjálfa og hins vegar árstíðaleiðréttar tölur. Ísland hefur til þessa ekki tekið þátt í þessu verkefni, en nú hefur Hagstofan ákveðið að taka þátt í því.
- Framkvæmd* Frá 2003 hefur heildarúrtak VMR verið rúmlega 3.800 einstaklingar í hverjum ársfjórðungi og svarhlutfall á milli 80% til 85%. Í úrtökuramma VMR eru allir íslenskir og erlendir ríkisborgarar 16–74 ára sem skráðir eru í þjóðskrá og eru með lögheimili á Íslandi. Í hverjum ársfjórðungi eru 13 vikur og raðast úrtakið jafnt niður á allar vikurnar. Þessum vikum þarf að umbreyta í mánuði til þess að hægt sé að reikna út mánaðarlegar tölur. Við umbreytinguna í mánuði teljast tveir mánuðir í hverjum ársfjórðungi 4 vikur hvor og einn mánuður 5 vikur. Febrúar 2012 nær til fjögurra vikna, frá 30. janúar til 26. febrúar. Úrtakið í febrúar var 1.200 manns á aldrinum 16–74 ára sem valdir voru af handahófi úr þjóðskrá. Þegar frá eru taldir þeir sem voru látnir eða búsettir erlendis reyndist nettóúrtakið 1.170 einstaklingar. Alls fengust nothæf svör frá 976 einstaklingum sem jafngildir 83,4% af endanlegri svörun.
- Vigt* Niðurstöður úr VMR eru vegnar eftir aldri og kyni til að fá áætlaðan mannfjölda í ársfjórðungi. Gerð er sérstök mánaðarvigt til að áætla mannfjölda í hverjum mánuði. Mánaðarvigtin er stillt af með þeim hætti að meðaltal mánaðarvigtarinnar innan ársfjórðungs er sama og meðaltal ársfjórðungsvigtarinnar. Þannig er tryggt að ársfjórðungslegt atvinnuleysi verður það sama óháð því hvor vogin er notuð. Vikmörk mánaðarlegra niðurstaðna um atvinnuþátttöku eru $\pm 2,7\%$, atvinnuleysi $\pm 1,9\%$ og vinnutíma $\pm 1,3$ klukkustundir.
- Talnaefni* Ýtarlegra talnaefni má finna á vef Hagstofunnar undir efnisliðnum *Laun, tekjur og vinnumarkaður*.
- Árstíðasveiflur á íslenskum vinnumarkaði* Mælingar á íslenskum vinnumarkaði sýna regluleg frávík í tilteknum mánuðum sem rekja má til árstíðabundinna breytinga. Árstíðaleiðrétting er tölfræðileg aðferð þar sem leitast er við að aðgreina árstíðabundnar sveiflur í tímaröðum frá öðrum áhrifaþáttum. Hefð er fyrir því að birta raunmælingu þar sem hún endurspeglar núverandi stöðu, en árstíðaleiðréttar mælingar bæta samanburð á milli samliggjandi mánaða og sýna betur hvert tölurnar stefna. Breyting atvinnuleysis hefur verið um 4 prósentustig frá hæsta gildi til þess lægsta innan hvers árs og rúm 6 prósentustig sé miðað við hlutfall starfandi fólks. Frá árinu 2003 hefur atvinnuleysi alltaf mælst hæst á vormánuðum (apríl, maí) þegar námsmenn byrja að leita sér að sumarvinnu. Í næstu mánuðum á eftir mælist atvinnuleysið yfirleitt lægst, en þá er hlutfall starfandi hæst og flestar vinnustundir mældar.

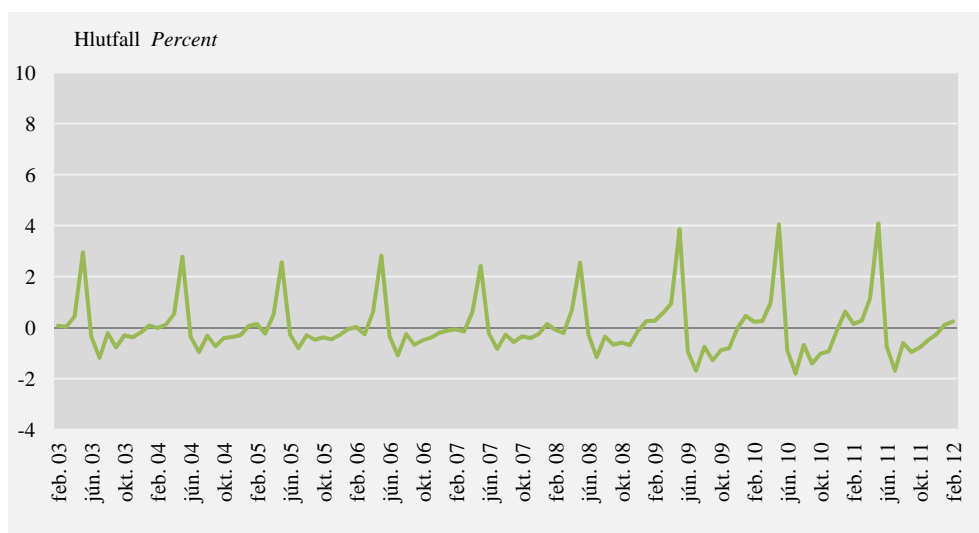
Mynd 2. Árstíðasveifla á hlutfalli starfandi 2003–2012

Figure 2. Seasonality of employment rate 2003–2012



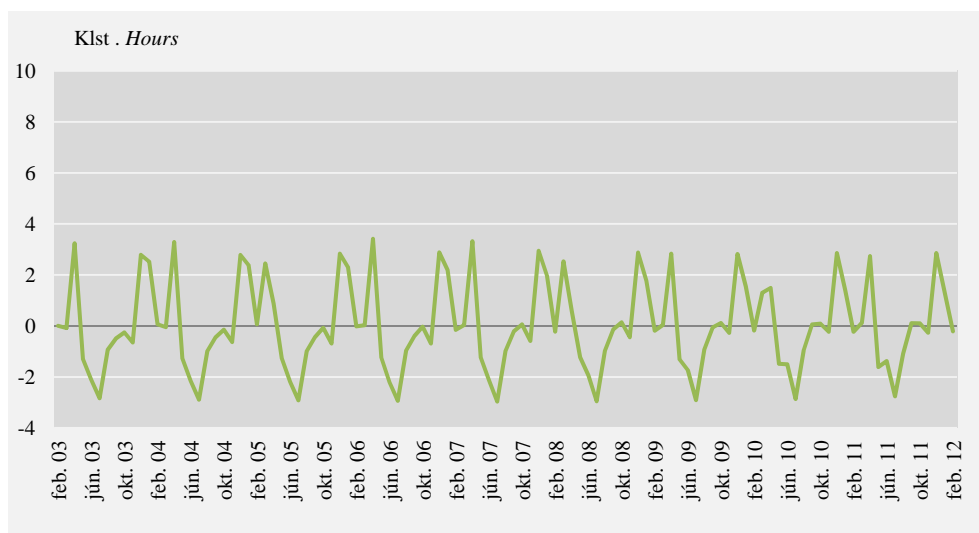
Mynd 3. Árstíðasveifla atvinnuleysis 2003–2012

Figure 3. Seasonality of unemployment rate 2003–2012



Mynd 4. Árstíðasveifla vinnustunda 2003–2012

Figure 4. Seasonality of working hours 2003–2012



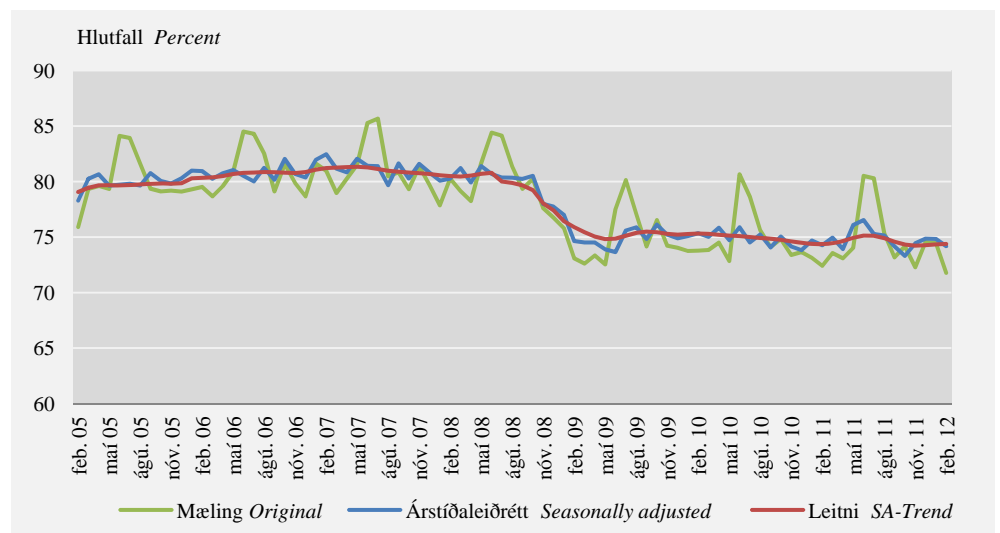
Atvinnuþátttaka og starfandi fólk

Hlutfall starfandi af mannfjölda
71,8%

Í febrúar 2012 voru 179.100 manns á vinnumarkaði sem jafngildir 77,4% atvinnuþátttöku. Þar af voru 160.700 starfandi eða 71,8% af mannfjölda. Nánast engin breyting er á fjölda starfandi þegar miðað er við febrúar 2011. Hlutfall starfandi í febrúar 2012 lækkaði um 0,6 prósentustig frá því í febrúar 2011 en þá var það 72,4%. Fjöldi manns á vinnumarkaði í febrúar 2011 var 174.300 sem jafngildir 78,6% atvinnuþátttöku. Fjöldi starfandi karla í febrúar 2012 var 85.000 eða 74,9% og hefur þeim fjölgað um 1.800 frá því í febrúar 2011. Hjá konum er þessu öfugt farið. Fjöldi starfandi kvenna var 75.700 í febrúar 2012 eða 68,5% samanborið við 77.400 eða 70% í febrúar 2011.

Mynd 5. Hlutfall starfandi 2005–2012

Figure 5. Employment rate 2005–2012



Skýringar Notes: Öryggisbil (95%) febrúar 2012: Hlutfall starfandi $\pm 2,9$. CI (95%) February 2012: Employment rate $\pm 2,9$.

Árstíðaleiðrétting starfandi

Árstíðaleiðrétting á tölum um starfandi fólk leiðir í ljós að þó að fjöldi starfandi sé nokkuð meiri nú en hann var fyrir ári stendur leitni hlutfalls starfandi af mannfjölda í stað. Árstíðaleiðrétting sýnir að í febrúar voru 168.700 starfandi eða 74,2% af mannfjölda. Í janúar voru 167.200 starfandi og hlutfall af mannfjölda 74,8%. Hlutfall starfandi karla var 76,8% í febrúar 2012 miðað við 78,9% í fyrri mánuði, en hlutfall kvenna var 71,5% miðað við 70,7%.

Skilgreining atvinnuþátttöku

Á vinnumarkaði eða til vinnuafslsins teljast bæði þeir sem eru starfandi og atvinnulausir. Atvinnuþátttaka er hlutfall starfandi og atvinnulausra (vinnuafli) af mannfjölda.

Skilgreining á starfandi

Fólk telst vera starfandi ef það hefur unnið eina klukkustund eða lengur í viðmiðunarviku könnunar eða verið fjarverandi frá starfi sem það gegnir að öllu jöfnu. Einstaklingur í fæðingarorlofi telst vera fjarverandi frá vinnu hafi hann farið í leyfi úr launuðu starfi jafnvel þótt hann hafi ekki hug á að hverfa aftur til sama starfs.

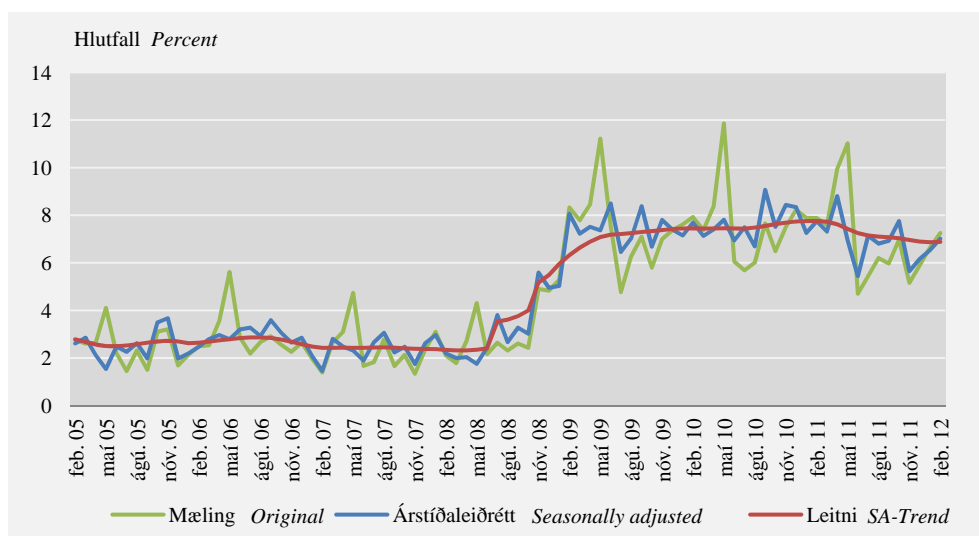
Mánaðarlegt atvinnuleysi

Atvinnuleysi 7,3%

Samkvæmt vinnumarkaðsrannsókn Hagstofunnar voru í febrúar 2012 að meðaltali 12.600 manns án vinnu og í atvinnuleit eða 7,3% vinnuaflsins. Atvinnulausum fækkaði um 1.100 frá sama tíma árið 2011 en þá mældust atvinnulausir um 13.700 eða 7,9% vinnuaflsins. Atvinnuleysi á meðal karla var 7,8% miðað við 10,1% í febrúar 2011 og atvinnuleysi meðal kvenna var 6,6% miðað við 5,4% í febrúar 2011.

Mynd 6. Atvinnuleysi 2005–2012

Figure 6. Unemployment rate 2005–2012



Skýringar Notes: Öryggisbil (95%) febrúar 2012: Atvinnuleysi $\pm 1,9$. CI (95%) February 2012: Unemployment rate $\pm 1,9$.

Árstíðaleiðrétt atvinnuleysi

Þegar litið er til leitni árstíðaleiðréttingar á atvinnuleysi hefur það lækkað tiltölulega jafnt s.l. 12 mánuði eða um 0,9 prósentustig yfir tímabilið. Fjöldi atvinnulausra, árstíðaleiðrétt, var 12.700 í febrúar 2012 eða 7% vinnuaflsins og hefur hækkað um 0,5 prósentustig frá því í janúar þegar það var 6,5%. Árstíðaleiðrétt atvinnuleysi í febrúar var 7,4% á meðal karla samanborið við 5,9% í janúar. Í febrúar var árstíðaleiðrétt atvinnuleysi 6,6% á meðal kvenna samanborið við 7,3% í janúar.

Skilgreining á atvinnuleysi

Atvinnulausir teljast þeir sem voru án atvinnu í viðmiðunarsvikun könnunarinnar, þ.e. höfðu hvorki atvinnu né voru í vinnu (í eina klukkustund eða lengur) sem launþegi eða sjálfstætt starfandi, eru að leita að vinnu og geta hafið störf innan tveggja vikna eða hafa fengið starf sem hefst innan 3 mánaða. Einstaklingar sem eru ekki í vinnu en eru í námi flokkast atvinnulausir ef þeir uppfylla skilyrðin hér að ofan.

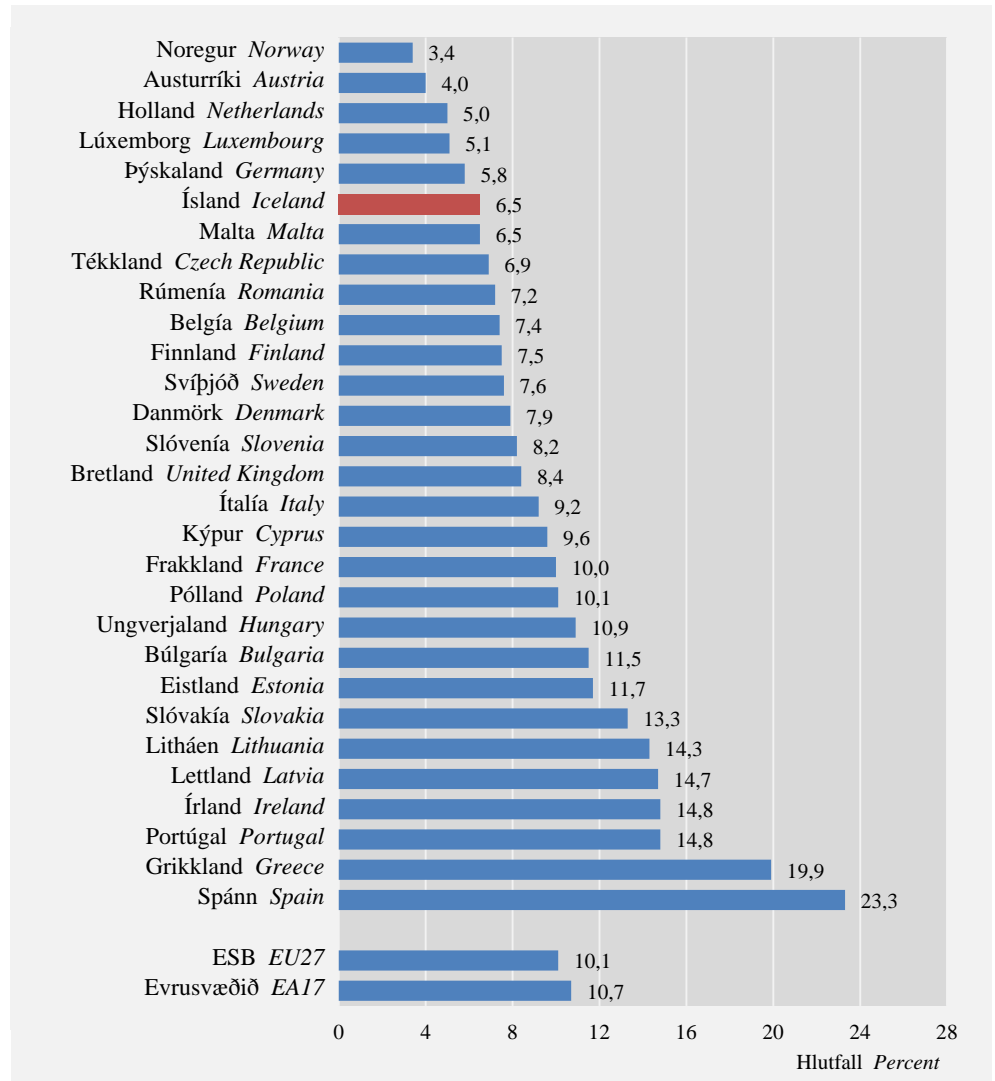
Evrópskur samanburður

Atvinnuleysi í janúar 2012

Í janúar 2012 var árstíðaleiðrétt atvinnuleysi í Evrópu hæst á Spáni (22,9%) en lægst í Noregi (3,3%). Í löndum Evrópusambandsins var árstíðaleiðrétt atvinnuleysi 9,9% en 10,4% á evrusvæðinu. Árstíðaleiðrétt atvinnuleysi á Íslandi var 6,5% í sama mánuði.

Mynd 7. Árstíðaleiðrétt atvinnuleysi í Evrópu — janúar 2012

Figure 7. Seasonally adjusted unemployment in Europe — January 2012



Heimild Source: Eurostat.

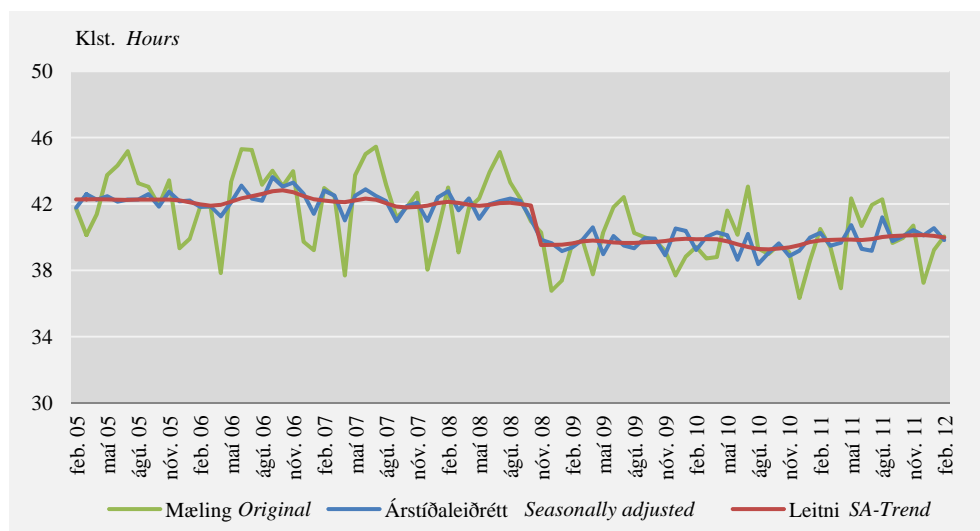
Vinnustundir

Vinnustundir 40 klst. á viku

Í febrúar 2012 var meðalfjöldi vinnustunda 40 klst. hjá þeim sem voru við vinnu í viðmiðunarvikunni, 44,7 hjá körlum og 34,8 hjá konum. Í febrúar 2011 var meðalfjöldi vinnustunda um 40,5 klst., 45,5 hjá körlum og 35 hjá konum.

Mynd 8. Vinnustundir á viku 2005–2012

Figure 8. Hours of work per week 2005–2012



Skýringar Notes: Öryggisbil (95%), heildarvinnutími febrúar 2012 $\pm 1,3$ CI (95%), hours of work February 2012: Total ± 1.3 .

Vinnustundir árstíðaleiðréttar

Leitni árstíðaleiðréttingar á vinnustundum sýnir að vinnustundir hafa ekki mikið breyst s.l. ár. Þó má merkja nokkra aukningu. Í febrúar 2012 voru árstíðaleiðréttar vinnustundir að jafnaði 39,8 en 40,5 í janúar 2012. Hjá körlum voru árstíðaleiðréttar vinnustundir 43,8 í febrúar 2012 miðað við 45 stundir í mánuðinum á undan. Hjá konum voru árstíðaleiðréttar vinnustundir 35,2 í febrúar 2012 miðað 40,5 stundir í janúar 2012.

English Summary

The number of persons in the labour force in February 2012 was 173,300 which corresponds to an activity rate of 77.4%. The number of employed persons was 160,700 and unemployed 12,600. The employment rate was 71.8% and the unemployment rate was 7.3%. The number of unemployed has decreased by 1,100 since February 2011. The number of unemployed was 13,700 in February 2011 and employed persons 160,600. Average working hours in February 2012 were 40 hours compared to 40.5 hours in February 2011.

Seasonally adjusted unemployment for the last 12 months shows a slight downward trend and that employment has been rather stable. The seasonally adjusted data shows that in February 2012 unemployed persons aged 16–74 amounted to 12,700 or 7% compared to 11,700 in January 2012 or 6.5%. The number of seasonally adjusted employed persons in February was 168,700 compared to 167,200 in January 2012. Average seasonally adjusted working hours were 39.8 in February compared to 40.5 in January.

Implementation

Since 2003 Statistics Iceland has conducted a continuous LFS with quarterly results and the total sample size is around 3,800 individuals in each quarter and the response rate between 80% and 85%. The sampling frame for each LFS is drawn from all Icelandic and foreign citizens in the National Registry who are 16–74 years of age and domiciled in Iceland. Every quarter is divided into 3 months and 13 weeks. Two months count for 4 weeks and one for five. January 2012 is four weeks, from 30th of January to 26th of February. The total sample size for February 2012 was 1,200 persons. When those who had passed away or those who were living abroad had been deducted from the sample the net sample was 1,170 persons. In total the number of usable answers was 976 which correspond to 83.4% response rate. All figures have been weighted by sex and age groups. The confidence limit of the results on activity rate is $\pm 2.7\%$, unemployment rate is $\pm 1.9\%$ and working hours is ± 1.3 hours.

Tafla 1. Vinnumarkaður í febrúar — mánaðartölur mælingar
Table 1. Labour market in February — monthly original

	Febrúar February							
	2009		2010		2011		2012	
Alls 16–74 ára Total 16–74 years								
Atvinnuþátttaka, % Activity rate	79,7	±2,6	80,1	±2,6	78,6	±2,6	77,4	±2,7
Hlutfall starfandi Employment rate	73,1	±2,9	73,8	±2,9	72,4	±2,9	71,8	±2,9
Atvinnuleysi, % Unemployment rate	8,3	±2,0	7,9	±1,9	7,9	±1,9	7,3	±1,9
Vinnustundir Hours of work	39,6	±1,2	39,4	±1,3	40,5	±1,3	40,0	±1,3
Vinnuafli Labour force	178.600	±5.900	177.800	±5.900	174.300	±6.000	173.300	±6.100
Starfandi Employed	163.800	±6.500	163.700	±6.400	160.600	±6.500	160.700	±6.600
Atvinnulausir Unemployed	14.900	±3.600	14.100	±3.400	13.700	±3.400	12.600	±3.300
Utan vinnumarkaðar Inactive	45.400	±5.900	44.100	±5.900	47.500	±6.000	50.700	±6.100
Áætlaður mannfjöldi Est. population	224.100	•	221.900	•	221.800	•	223.900	•
Karlar 16–74 ára Males 16–74 years								
Atvinnuþátttaka, % Activity rate	83,3	±3,4	84,5	±3,3	83,2	±3,4	81,3	±3,6
Hlutfall starfandi Employment rate	74,1	±4,0	76,6	±3,8	74,8	±3,9	74,9	±4,0
Atvinnuleysi, % Unemployment rate	11,1	±3,2	9,3	±2,8	10,1	±2,9	7,8	±2,7
Vinnustundir Hours of work	44,6	±1,7	44,4	±1,8	45,5	±2,0	44,7	±1,8
Vinnuafli Labour force	95.300	±3.900	94.600	±3.800	92.500	±3.900	92.200	±4.200
Starfandi Employed	84.700	±4.600	85.800	±4.400	83.200	±4.500	85.000	±4.600
Atvinnulausir Unemployed	10.600	±3.000	8.800	±2.700	9.300	±2.800	7.200	±2.500
Utan vinnumarkaðar Inactive	19.100	±3.900	17.300	±3.800	18.700	±3.900	21.200	±4.200
Áætlaður mannfjöldi Est. population	114.400	•	111.900	•	111.200	•	113.400	•
Konur 16–74 ára Females 16–74 years								
Atvinnuþátttaka, % Activity rate	76,0	±3,9	75,6	±4,0	74,0	±4,0	73,4	±4,0
Hlutfall starfandi Employment rate	72,1	±4,1	70,9	±4,2	70,0	±4,1	68,5	±4,2
Atvinnuleysi, % Unemployment rate	5,1	±2,3	6,3	±2,6	5,4	±2,4	6,6	±2,6
Vinnustundir Hours of work	34,0	±1,7	34,0	±1,5	35,0	±1,5	34,8	±1,5
Vinnuafli Labour force	83.300	±4.400	83.200	±4.400	81.800	±4.500	81.100	±4.500
Starfandi Employed	79.000	±4.600	77.900	±4.700	77.400	±4.600	75.700	±4.700
Atvinnulausir Unemployed	4.300	±1.900	5.300	±2.100	4.400	±1.900	5.400	±2.100
Utan vinnumarkaðar Inactive	26.300	±4.400	26.800	±4.400	28.700	±4.500	29.400	±4.500
Áætlaður mannfjöldi Est. population	109.600	•	110.000	•	110.600	•	110.500	•

SKÝRINGAR Notes: Hlutföll eru reiknuð af fjöldatölum áður en þær eru námundaðar að næsta hundraði. Percentage distribution is calculated before total figures are rounded to the closest hundred.

Tafla 2. Vinnumarkaður síðustu 8 mánuði — leitni árstíðaleiðréttra talna

Table 2. Labour market last 8 months — seasonally adjusted — trend

	2011						2012	
	Júlí <i>July</i>	Ágúst <i>August</i>	Sept. <i>Sept.</i>	Október <i>October</i>	Nóv. <i>Nov.</i>	Des. <i>Dec.</i>	Janúar <i>January</i>	Febrúar <i>February</i>
Alls 16–74 ára Total 16–74 years								
Atvinnuþátttaka, % <i>Activity rate</i>	80,9	80,6	80,3	80,0	79,8	79,8	79,8	79,9
Hlutfall starfandi <i>Employment rate</i>	75,1	74,9	74,6	74,3	74,2	74,3	74,3	74,4
Atvinnuleysi, % <i>Unemployment rate</i>	7,2	7,1	7,1	7,0	7,0	6,9	6,9	6,9
Vinnustundir <i>Hours of work</i>	39,9	40,0	40,1	40,1	40,1	40,1	40,1	40,0
Vinnuafli <i>Labour force</i>	181.900	181.400	180.600	179.900	179.800	180.000	180.400	180.500
Starfandi <i>Employed</i>	168.900	168.500	167.800	167.300	167.300	167.600	168.000	168.100
Atvinnulausir <i>Unemployed</i>	13.000	12.900	12.800	12.700	12.500	12.400	12.400	12.400
Utan vinnumarkaðar <i>Inactive</i>	43.000	43.600	44.400	45.100	45.600	45.700	45.600	45.500
Áætlaður mannfjöldi <i>Est. population</i>	224.900	225.000	224.900	225.000	225.400	225.700	225.900	226.000
Karlar 16–74 ára Males 16–74 years								
Atvinnuþátttaka, % <i>Activity rate</i>	83,8	83,8	83,7	83,7	83,6	83,5	83,4	83,4
Hlutfall starfandi <i>Employment rate</i>	77,4	77,5	77,6	77,7	77,8	77,8	77,7	77,6
Atvinnuleysi, % <i>Unemployment rate</i>	7,6	7,4	7,3	7,2	7,0	6,9	6,9	6,9
Vinnustundir <i>Hours of work</i>	44,0	43,9	43,9	43,9	44,1	44,2	44,3	44,2
Vinnuafli <i>Labour force</i>	95.000	95.200	95.200	95.200	95.200	95.300	95.300	95.200
Starfandi <i>Employed</i>	87.800	88.100	88.200	88.400	88.600	88.700	88.700	88.700
Atvinnulausir <i>Unemployed</i>	7.200	7.100	7.000	6.800	6.700	6.600	6.500	6.500
Utan vinnumarkaðar <i>Inactive</i>	18.400	18.500	18.500	18.600	18.600	18.800	18.900	19.000
Áætlaður mannfjöldi <i>Est. population</i>	113.400	113.600	113.700	113.800	113.900	114.000	114.200	114.300
Konur 16–74 ára Females 16–74 years								
Atvinnuþátttaka, % <i>Activity rate</i>	78,0	77,4	76,8	76,2	75,8	75,9	76,1	76,3
Hlutfall starfandi <i>Employment rate</i>	72,8	72,2	71,5	70,9	70,6	70,7	70,9	71,1
Atvinnuleysi, % <i>Unemployment rate</i>	6,7	6,7	6,8	6,9	6,9	6,9	6,9	6,9
Vinnustundir <i>Hours of work</i>	34,8	34,8	34,8	34,8	34,8	34,8	34,8	34,7
Vinnuafli <i>Labour force</i>	86.900	86.200	85.400	84.700	84.500	84.800	85.100	85.300
Starfandi <i>Employed</i>	81.100	80.400	79.600	78.900	78.700	78.900	79.200	79.400
Atvinnulausir <i>Unemployed</i>	5.800	5.800	5.800	5.800	5.800	5.800	5.900	5.900
Utan vinnumarkaðar <i>Inactive</i>	24.600	25.100	25.800	26.500	26.900	26.900	26.700	26.500
Áætlaður mannfjöldi <i>Est. population</i>	111.500	111.400	111.200	111.300	111.500	111.700	111.800	111.700

Skýringar Notes: Hlutföll eru reiknuð af fjöldatölum áður en þær eru námundaðar að næsta hundraði. *Percentage distribution is calculated before total figures are rounded to the closest hundred.*

Tafla 3. Vinnumarkaður síðustu 8 mánuði — árstíðaleiðrétt
Table 3. Labour market last 8 months — seasonally adjusted

	2011						2012	
	Júlí <i>July</i>	Ágúst <i>August</i>	Sept. <i>Sept.</i>	Október <i>October</i>	Nóv. <i>Nov.</i>	Des. <i>Dec.</i>	Janúar <i>January</i>	Febrúar <i>February</i>
Alls 16–74 ára Total 16–74 years								
Atvinnuþátttaka, % <i>Activity rate</i>	81,1	80,6	79,7	79,5	78,9	79,8	80,1	79,8
Hlutfall starfandi <i>Employment rate</i>	75,3	75,1	74,2	73,3	74,4	74,9	74,8	74,2
Atvinnuleysi, % <i>Unemployment rate</i>	7,1	6,8	6,9	7,8	5,6	6,2	6,5	7,0
Vinnustundir <i>Hours of work</i>	39,2	41,2	39,8	40,1	40,4	40,1	40,5	39,8
Vinnuafli <i>Labour force</i>	183.700	180.900	178.900	178.900	177.200	179.500	178.900	181.400
Starfandi <i>Employed</i>	170.600	168.600	166.500	165.100	167.100	168.400	167.200	168.700
Atvinnulausir <i>Unemployed</i>	13.100	12.300	12.400	13.900	10.000	11.100	11.700	12.700
Utan vinnumarkaðar <i>Inactive</i>	42.900	43.500	45.600	46.200	47.400	45.500	44.500	46.000
Áætlaður mannfjöldi <i>Est. population</i>	226.600	224.400	224.500	225.200	224.500	225.000	223.400	227.400
Karlar 16–74 ára Males 16–74 years								
Atvinnuþátttaka, % <i>Activity rate</i>	84,0	83,9	83,3	84,0	83,6	83,2	83,8	82,9
Hlutfall starfandi <i>Employment rate</i>	77,3	77,9	77,6	77,1	78,7	77,9	78,9	76,8
Atvinnuleysi, % <i>Unemployment rate</i>	8,0	7,1	6,9	8,1	5,9	6,4	5,9	7,4
Vinnustundir <i>Hours of work</i>	33,5	37,2	36,0	35,9	35,8	35,8	35,4	35,2
Vinnuafli <i>Labour force</i>	96.500	94.700	94.700	95.300	94.800	94.600	94.000	96.200
Starfandi <i>Employed</i>	88.800	88.000	88.200	87.500	89.200	88.600	88.500	89.100
Atvinnulausir <i>Unemployed</i>	7.800	6.700	6.600	7.700	5.600	6.000	5.500	7.100
Utan vinnumarkaðar <i>Inactive</i>	18.300	18.200	18.900	18.200	18.600	19.100	18.200	19.900
Áætlaður mannfjöldi <i>Est. population</i>	114.900	113.000	113.700	113.500	113.400	113.800	112.200	116.100
Konur 16–74 ára Females 16–74 years								
Atvinnuþátttaka, % <i>Activity rate</i>	78,0	77,3	75,9	74,9	74,1	76,3	76,3	76,6
Hlutfall starfandi <i>Employment rate</i>	73,2	72,3	70,7	69,4	70,1	71,8	70,7	71,5
Atvinnuleysi, % <i>Unemployment rate</i>	6,1	6,5	6,9	7,3	5,4	5,9	7,3	6,6
Vinnustundir <i>Hours of work</i>	43,7	44,9	43,2	43,5	44,6	43,9	45,0	43,8
Vinnuafli <i>Labour force</i>	87.100	86.200	84.200	83.700	82.400	84.800	84.800	85.200
Starfandi <i>Employed</i>	81.800	80.600	78.300	77.500	77.900	79.800	78.700	79.600
Atvinnulausir <i>Unemployed</i>	5.300	5.600	5.800	6.100	4.400	5.000	6.200	5.600
Utan vinnumarkaðar <i>Inactive</i>	24.500	25.300	26.600	28.000	28.700	26.400	26.400	26.100
Áætlaður mannfjöldi <i>Est. population</i>	111.700	111.400	110.800	111.700	111.100	111.200	111.200	111.300

SKÝRINGAR Notes: Hlutföll eru reiknuð af fjöldatölum áður en þær eru námundaðar að næsta hundraði. *Percentage distribution is calculated before total figures are rounded to the closest hundred.*

Hagtíðindi **Laun, tekjur og vinnumarkaður**
Statistical Series ***Wages, income and labour market***

97. árg. • 9. tbl.

ISSN 0019-1078

2012:3

ISSN 1670-4495 (prentútgáfa *print edition*) • ISSN 1670-4509 (vefútgáfa *PDF*)

Verð kr. *Price ISK* 900 • € 7

Umsjón *Supervision* Ólafur Már Sigurðsson • olafur.sigurdsson@hagstofa.is

Lárus Blöndal • larus.blondal@hagstofa.is

Sími *Telephone* +(354) 528 1000

Bréfasími *Fax* +(354) 528 1099

© Hagstofa Íslands *Statistics Iceland* • Borgartúni 21a 150 Reykjavík Iceland

Öllum eru heimil afnot af ritinu. Vinsamlegast getið heimildar. *Please quote the source.*

www.hagstofa.is/hagtidindi www.statice.is/series