

Vísitala launa 2011

Wage index 2011

Samantekt Laun á íslenskum vinnumarkaði hækkuðu um 6,7% milli áráanna 2010 og 2011 samkvæmt ársmeðaltali vísitölu launa. Þá hækkuðu laun á almennum vinnumarkaði um 7,6% að meðaltali en laun opinberra starfsmanna um 4,4%.

Á almennum vinnumarkaði hækkuðu laun sérfræðinga mest á milli ára eða um 8,9% en laun iðnaðarmanna hækkuðu minnst eða um 6,2%. Á sama tímabili var hækking launa eftir atvinnugreinum á bilinu 4,7% til 10,0%. Mest hækkuðu laun í fjármálaþjónustu, lífeyrissjóðum og váttryggingum en minnst í byggingarstarfsemi og mannvirkjagerð.

Vísitala launa helstu launþegahópa

Í þessu hefti er fjallað um vísitölu launa og gerð grein fyrir þróun hennar á árinu 2011. Vísitala launa endurspeglar þróun reglulegra launa og er gefin út ársfjórðungslega. Birtar eru niðurstöður eftir atvinnugrein og starfsstétt á almennum vinnumarkaði en heildarvísitala fyrir opinbera starfsmenn.

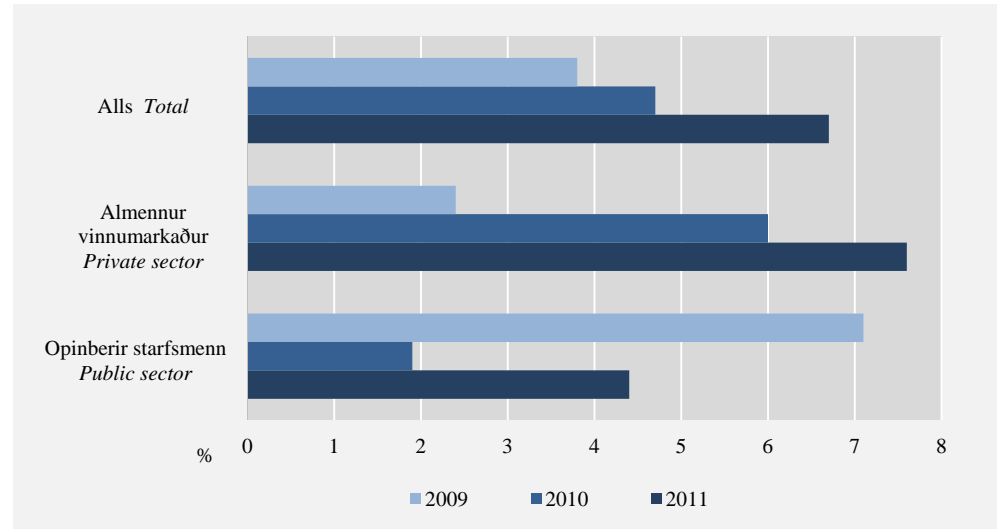
Laun hækkuðu um 6,7% milli ára

Laun á íslenskum vinnumarkaði hækkuðu um 6,7% milli áráanna 2010 og 2011. Á sama tímabili hækkuðu laun á almennum vinnumarkaði um 7,6% og laun opinberra starfsmanna um 4,4%. Á mynd 1 má sjá hvernig ársmeðaltal helstu launþegahópa hafa þróast á árunum 2009 til 2011.



Mynd 1. Vísitala launa helstu launþegahópa 2009–2011, breyting frá fyrra ári

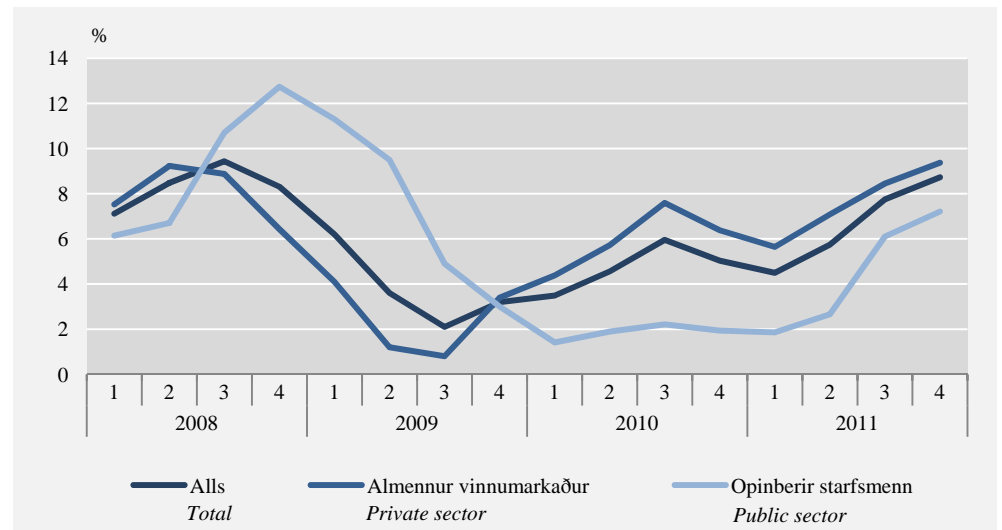
Figure 1. Wage index for the private sector and the public sector 2009–2011, change from previous year



Mynd 2 hér að neðan sýnir hvernig ársþækkun reglulegra launa eftir launþegahópum hefur þróast á tímabilinu frá fyrsta ársfjórðungi 2008 til þess fjórða árið 2011. Verulega dró úr launahækkunum á almennum vinnumarkaði í árslok 2008 en viðsnúningur varð á 4. ársfjórðungi 2009 þegar laun byrjuðu að hækka aftur á almennum markaði. Frá ársbyrjun 2009 dró verulega úr launahækkunum opinberra starfsmanna og varð viðsnúningur ekki fyrr en á öðrum ársfjórðungi 2011.

Mynd 2. Vísitala launa helstu launþegahópa eftir ársfjórðungi 2008–2011, breyting frá fyrra ári

Figure 2. Wage index for the private sector and the public sector 2008–2011, change from previous year



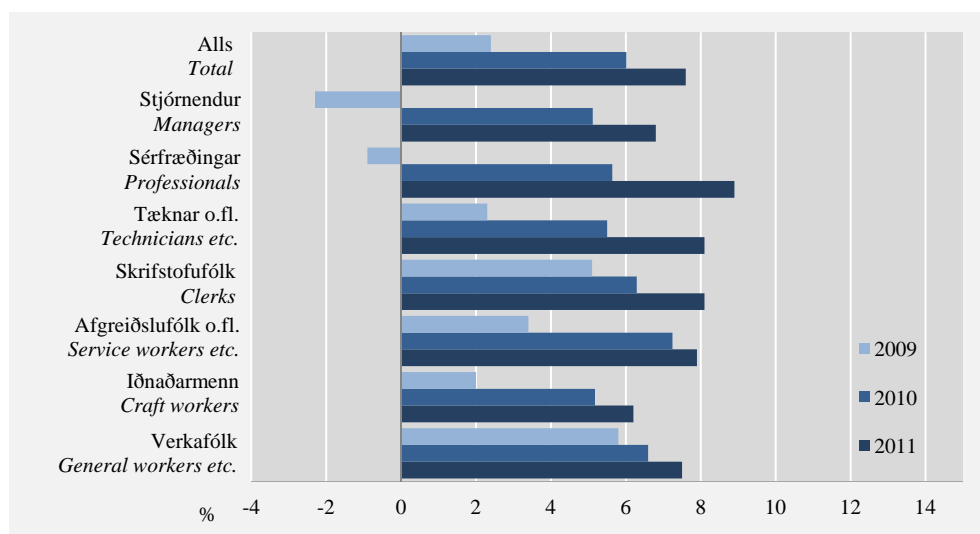
Vísitala launa á almennum vinnumarkaði eftir starfsstétt

Laun hækkuðu meira árið 2011 en árið á undan

Laun á almennum vinnumarkaði hækkuðu um 7,6% milli ára 2010 og 2011. Laun sérfræðinga hækkuðu mest eða um 8,9% og laun iðnaðarmanna hækkuðu minnst eða um 6,2%. Árið 2009 dró verulega úr launahækkunum en síðan hefur ársmeðaltal vísitölu launa hækkað frá ári til árs. Mynd 3 sýnir hvernig laun einstakra starfsstétta hafa breyst milli ára 2009 til 2011 ef tekið er mið af ársmeðaltali vísitölu launa.

Mynd 3. Vísitala launa á almennum vinnumarkaði eftir starfsstétt 2009–2011, breyting frá fyrra ári

Figure 3. Wage index for the private sector by occupational group 2009–2011, change from previous year



Vísitala launa á almennum vinnumarkaði eftir atvinnugrein

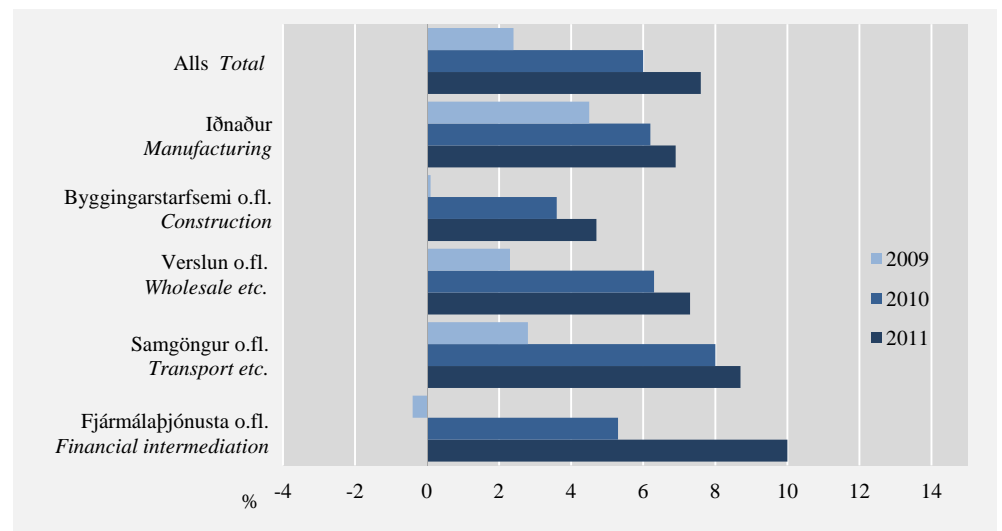
*Mestur viðsnúningur
launaþróunar í fjármálaþjónustu*

Líkt og hjá starfsstéttum voru launahækkanir eftir atvinnugrein almennt meiri árið 2011 samanborið við árið á undan. Mestur viðsnúningur hefur orðið á ársmeðaltali í atvinnugreininni fjármálaþjónustu, lífeyrissjóðum og váttryggingum. Í þeirri atvinnugrein var breyting á ársmeðaltali neikvæð um 0,4% árið 2009 en breytingin fór í 5,3% árið 2010 og upp í 10,0% árið 2011.

Á mynd 4 hér að neðan má sjá hvernig ársmeðaltal vísitölu launa á almennum vinnumarkaði eftir atvinnugrein hafa breyst á milli árunna 2009 til 2011. Árið 2011 var hækkun ársmeðaltals á bilinu 4,7% til 10,0%. Mest hækkuðu laun í fjármálaþjónustu, lífeyrissjóðum og váttryggingum en minnst í byggingarstarfsemi og mannvirkjagerð.

Mynd 4. Vísitala launa á almennum vinnumarkaði eftir atvinnugrein 2009–2011, breyting frá fyrra ári

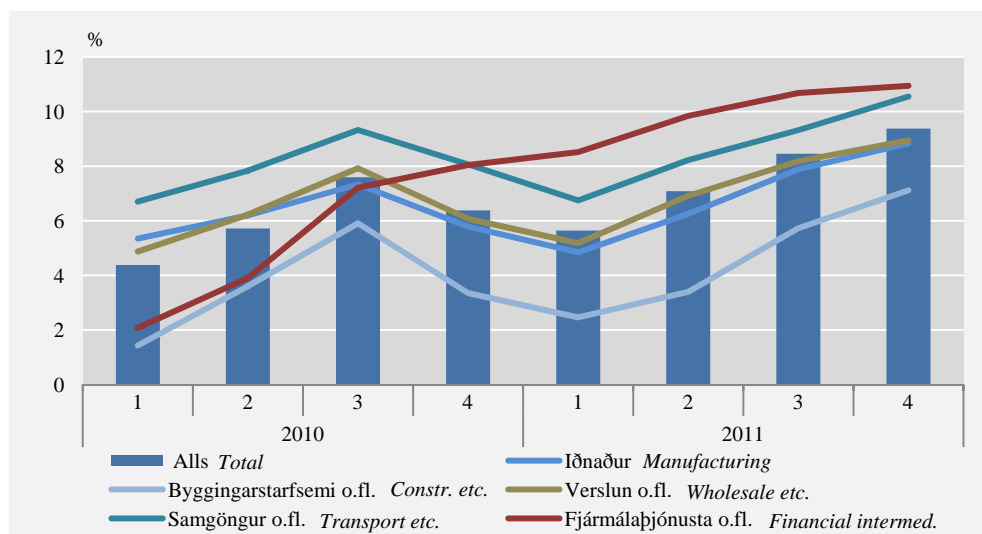
Figure 4. Wage index for the private sector by economic activity 2009–2011, change from previous year



Mynd 5 á næstu síðu sýnir hvernig ársbreyting vísitölu launa eftir atvinnugrein og ársfjórðungi hefur þróast frá fyrsta ársfjórðungi 2010 til fjórða ársfjórðungs 2011. Áhrif samkomulags á almennum vinnumarkaði árið 2010 og kjarasamningar á almennum vinnumarkaði 2011 koma hér glögg í ljós. Athygli vekur að ekki dregur úr launahækkunum í fjármálaþjónustu, lífeyrissjóðum og váttryggingum á fyrsta ársfjórðungi 2011 eins og í öðrum atvinnugreinum.

Mynd 5. Vísitala launa á almennum vinnumarkaði eftir atvinnugrein og ársfjórðungi 2010–2011, breyting frá fyrra ári

Figure 5. Wage index for the private sector by economic activity and quarter 2010–2011, change from previous year



Við samanburð á niðurstöðum eftir atvinnugrein og starfsstétt þarf meðal annars að hafa í huga að stærð einstakra starfsstétta getur verið breytileg á milli atvinnugreina. Til dæmis starfa fáir verkamenn í atvinnugreininni fjármálaþjónustu, lífeyrissjóðum og váttryggingum en margir sérfræðingar. Að sama skapi starfa margir verkamenn í atvinnugreininni iðnaði en færri sérfræðingar. Því geta verið tengsl á milli launaþróunar einstakra starfsstétta og atvinnugreina.

Kjarasamningar á árinu 2011

Í kjarasamningi milli aðildarfélaganna Alþýðusambands Íslands og Samtaka atvinnulífsins, sem undirritaður var 5. maí 2011, var kveðið á um almenna hækkun launataxta um 4,25% hinn 1. júní. Auk þess var kveðið á um 50.000 króna eingreiðslu til útborgunar í maí 2011. Þá var greitt út sérstakt 10.000 króna álag á orlofsuppbót og 15.000 króna álag á desemberuppbót.

Í kjarasamningum fjármálaráðherra, fyrir hönd ríkissjóðs, við stærstu stéttarfélag opinberra starfsmanna, sem undirritaðir voru í lok maí og byrjun júní, var kveðið á um almenna hækkun launataxta um 4,25% hinn 1. júní. Auk þess var kveðið á um sérstaka 50.000 króna eingreiðslu til útborgunar í júní 2011. Þá var greitt út sérstakt 10.000 króna álag á orlofsuppbót og 15.000 króna álag á desemberuppbót.

Í kjarasamningum Sambands íslenskra sveitarfélaga við stéttarfélag opinberra starfsmanna, sem undirritaðir voru í lok maí og byrjun júní, var kveðið á um almenna hækkun launataxta um 4,25% í júní og júlí. Auk þess var kveðið á um sérstaka 50.000 króna eingreiðslu til útborgunar ýmist í júní eða júlí 2011.

Áhrifa þessara eingreiðslna gætir í vísitölu launa.

Um vísitölu launa

- Regluleg laun* Vísitala launa byggir á launahugtakinu regluleg laun. Regluleg laun eru greidd laun fyrir umsaminn vinnutíma hvort sem um er að ræða dagvinnu eða vaktavinnu. Í þessum launum eru hvers konar álags-, bónus- og kostnaðargreiðslur án tilfallandi yfirvinnu sem gerðar eru upp á hverju útborgunartímabili. Við útreikninga er almennt ekki tekið tillit til uppmælinga, ákvæðisgreiðslna, hlunninda, akstursgreiðslna né annarra óreglulegra greiðslna, s.s. eingreiðslna, hvort sem þær eru greiddar samkvæmt kjarasamningum eða ekki. Þó eru undantekningar á því og á það við um kjarasamningsbundnar eingreiðslur árið 2011 þar sem þær eru almennar, ávinnslutími þeirra er skýr og þær eru endurgjald vegna reglulegra starfa. Eðli málsins samkvæmt munu þessar eingreiðslur ekki valda varanlegri hækkun á launastigi enda hafa þær skilgreindan ávinnslutíma. Hugtakið regluleg laun er einnig notað í útreikningum meðallauna sem Hagstofa Íslands birtir árlega. Í reglulegum launum er hlutastarf uppreiknað í fullt starf ef launamaður er í hlutastarfi, en í útreikningum vísitölu launa eru regluleg laun umreiknuð í greitt tíma-kaup. Að öðru leyti er samsetning launahugtaka hin sama.
- Túlkun vísitölunnar* Í ársfjórðungslegri vísitölu launa er leitast við að lágmarka áhrif af tilfærslum, þ.e. hreinum breytingum á samsetningu launa, svo sem tilfærslu á yfirvinnulaunum í grunnlaun. Vísitalan fangar breytingar í föstum aukagreiðslum, s.s. álagsgreiðslum og ýmiss konar afkastatengdum bónusgreiðslum sem gerðar eru upp á hverju útborgunartímabili. Við túlkun á niðurstöðum ber að hafa í huga þann mun sem getur verið á samsetningu launa eftir atvinnugrein og starfsstétt.
- Útreikningsaðferðir* Í grunni er beitt svokölluðu Fisher-margfeldismeðaltali (e. *Fisher ideal index*). Við útreikning í efra lagi, þar sem grunnliðir eru vegnir saman, er notast við keðju-tengda Laspeyres-fastgrunnsvísitölu. Reiknaðar eru paraðar breytingar reglulegra launa á greidda vinnustund á milli tveggja samliggjandi mánaða hjá þeim sem uppfylla skilyrði pörunar.¹ Áhrifum breytinga sem skýrast af breyttri samsetningu úrtaks er þannig haldið í lágmarki. Aðferðin er þó misnæg fyrir hækkunum eftir eðli þeirra og uppruna. Hækkanir á launum sem eiga sér stað þegar starfsmenn flytja sig á milli fyrirtækja falla til dæmis utan við paraðar breytingar. Hins vegar mælast áfangahækkanir starfsmanna eftir að reynslutíma þeirra innan fyrirtækis lýkur og fastráðning á sér stað. Tíðni slíkra breytinga getur m.a. ráðist af starfsmannaveltu í tiltekinni atvinnugrein eða starfsstétt. Vægi einstakra launabreytinga í útreikningi ræðst af vægi reglulegra launa einstaklingsins af heildarsummu reglulegra launa í starfasellu.² Tekið er tillit til úrtakshönnunar við útreikning á grunnbreytingum þannig að við útreikning eru regluleg laun vegin með úrtaksvog.
- Gögn* Vísitala launa byggist á gagnasafni launarannsóknar Hagstofu Íslands. Í rannsókninni er aflað upplýsinga um laun og launakostnað allra starfandi hjá úrtaki fyrirtækja með 10 eða fleiri starfsmenn, úrtaki sveitarfélaga og heildarsafni frá ríki.
- Grunnur* Grunnur vísitölunnar byggist á ÍSAT95 atvinnugreinaflokkinum og ÍSTARF95 starfaflokkinum og eru vogir ákvarðaðar á grundvelli starfsstétta annars vegar og atvinnugreinabálka hins vegar.

¹ Til að uppfylla skilyrði sem sett eru í útreikningi í grunni vísitölu launa þarf launamaður að vera í sama starfi, hjá sama fyrirtæki, í sömu atvinnugrein í tveimur samliggjandi mánuðum.

² Starfasella er sá grunnliður (e. *basic heading*) sem notaður er til að veita saman breytingar innan atvinnugreinar. Starfasella byggist á starfsstéttum samkvæmt ÍSTARF 95 starfaflokunarkerfinu og atvinnugreinum samkvæmt ÍSAT95 atvinnugreinaflokunarkerfinu.

Atvinnugreinar Atvinnugreinar eru skilgreindar samkvæmt ÍSAT95 atvinnugreinaflokkun. ÍSAT95 er flokkunarstaðall sem byggður er á atvinnugreinaflokkunarkerfi Evrópusambandsins, NACE Rev. 1. Vísitala launa nær til eftirfarandi atvinnugreina á almennum vinnumarkaði: Iðnaðar, byggingarstarfsemi og mannvirkjagerðar, verslunar og ýmissar viðgerðarþjónustu, samgangna og flutninga, fjármálaþjónustu, lífeyrissjóða og váttrygginga.

Starfsstéttir Starfsstéttir eru fyrsti stafur ÍSTARF95. Á þessu eru tvær undantekningar. Starfsstéttin verkafólk er skilgreind sem fyrsti stafur ÍSTARF95 7, 8 eða 9 og stöðutala 0 eða 1. Starfsstéttin iðnaðarmenn er skilgreind sem fyrsti stafur ÍSTARF95 7, 8 eða 9 og stöðutala 2 eða 3. ÍSTARF95 er flokkunarstaðall byggður á starfaflokkunarkerfi Alþjóðavinnuálagstofnunarinnar, ISCO-88. Vísitala launa er birt fyrir eftirfarandi starfsstéttir á almennum vinnumarkaði: Stjórnendur, sérfræðinga, tækna og sérmenntað starfsfólk, skrifstofufólk, þjónustu-, sölu- og afgreiðslufólk, iðnaðarmenn og verkafólk.

Vísitala launa og mánaðarleg launavísitala Mánaðarlegri launavísitölu er fyrst og fremst ætlað það hlutverk að vera tímanleg vísbending um almenna launaþróun. Þegar mánaðarleg launavísitala er gefin út liggur ekki allt gagnasafnið fyrir en nauðsynlegt er að það liggi fyrir þegar vísitala launa er gefin út. Í vísitölu launa eru birtar sundurliðaðar upplýsingar um launaþróun einstakra hópa á íslenskum vinnumarkaði. Birting mánaðarlegrar launavísitölu er um það bil 20 dögum eftir að viðmiðunarmánuði lýkur en vísitala launa birtist um 70 dögum eftir að viðmiðunartímabili lýkur.

English summary

According to wage index, wages in the private sector increased by 7.6% on average between the years 2010 and 2011. Wage change ranged from 6.2% for Craft workers to 8.9% for Professionals. In the economic activity of Financial intermediation the wages rose by 10.0% while the increase of wages was 4.7% in the economic activity of Construction. During the same period, wages in the public sector increased by 4.4%.

The wage index is a quarterly index and shows the changes of regular hourly wages in the private sector by occupational group and economic activity. An aggregate index is also published for the public sector.

Tafla 1. Vísitala launa helstu launþegahópa 2010–2011

Table 1. Wage index for the private sector and the public sector 2010–2011

| | Vísitala | Index | Breyting frá fyrra tímabili Change from previous quarter, % | Breyting frá fyrra ári Change from previous year, % |
|--|------------------|-------|--|--|
| Alls Total | | | | |
| 2010 | 1. ársfjórðungur | 139,6 | 1,0 | 3,5 |
| | 2. ársfjórðungur | 141,3 | 1,2 | 4,6 |
| | 3. ársfjórðungur | 144,2 | 2,0 | 6,0 |
| | 4. ársfjórðungur | 145,2 | 0,7 | 5,0 |
| | Meðaltal ársins | 142,5 | • | 4,7 |
| 2011 | 1. ársfjórðungur | 145,9 | 0,5 | 4,5 |
| | 2. ársfjórðungur | 149,4 | 2,4 | 5,7 |
| | 3. ársfjórðungur | 155,3 | 4,0 | 7,7 |
| | 4. ársfjórðungur | 157,8 | 1,6 | 8,7 |
| | Meðaltal ársins | 152,0 | • | 6,7 |
| Starfsmenn á almennum vinnumarkaði Private sector | | | | |
| 2010 | 1. ársfjórðungur | 139,1 | 1,3 | 4,4 |
| | 2. ársfjórðungur | 141,2 | 1,5 | 5,7 |
| | 3. ársfjórðungur | 144,9 | 2,6 | 7,6 |
| | 4. ársfjórðungur | 146,0 | 0,8 | 6,4 |
| | Meðaltal ársins | 142,8 | • | 6,0 |
| 2011 | 1. ársfjórðungur | 146,9 | 0,6 | 5,6 |
| | 2. ársfjórðungur | 151,2 | 2,9 | 7,1 |
| | 3. ársfjórðungur | 157,1 | 3,9 | 8,5 |
| | 4. ársfjórðungur | 159,7 | 1,6 | 9,4 |
| | Meðaltal ársins | 153,7 | • | 7,6 |
| Opinberir starfsmenn Public sector | | | | |
| 2010 | 1. ársfjórðungur | 140,7 | 0,3 | 1,4 |
| | 2. ársfjórðungur | 141,3 | 0,4 | 1,9 |
| | 3. ársfjórðungur | 142,3 | 0,7 | 2,2 |
| | 4. ársfjórðungur | 143,0 | 0,5 | 1,9 |
| | Meðaltal ársins | 141,8 | • | 1,9 |
| 2011 | 1. ársfjórðungur | 143,3 | 0,2 | 1,9 |
| | 2. ársfjórðungur | 145,0 | 1,2 | 2,7 |
| | 3. ársfjórðungur | 151,0 | 4,1 | 6,1 |
| | 4. ársfjórðungur | 153,3 | 1,6 | 7,2 |
| | Meðaltal ársins | 148,1 | • | 4,4 |

Tafla 2. Vísitala launa á almennum vinnumarkaði eftir starfsstétt 2010–2011
Table 2. Wage index for the private sector by occupational group 2010–2011

| | | Vísitala | Breyting frá fyrri tímabili Change from previous quarter, % | Breyting frá fyrri ári Change from previous year, % |
|--|---------------------------------------|----------|--|--|
| | | Index | | |
| Alls Total | | | | |
| 2010 | 1. ársfjórðungur <i>1st quarter</i> | 139,1 | 1,3 | 4,4 |
| | 2. ársfjórðungur <i>2nd quarter</i> | 141,2 | 1,5 | 5,7 |
| | 3. ársfjórðungur <i>3rd quarter</i> | 144,9 | 2,6 | 7,6 |
| | 4. ársfjórðungur <i>4th quarter</i> | 146,0 | 0,8 | 6,4 |
| | Meðaltal ársins <i>Annual average</i> | 142,8 | | 6,0 |
| 2011 | 1. ársfjórðungur <i>1st quarter</i> | 146,9 | 0,6 | 5,6 |
| | 2. ársfjórðungur <i>2nd quarter</i> | 151,2 | 2,9 | 7,1 |
| | 3. ársfjórðungur <i>3rd quarter</i> | 157,1 | 3,9 | 8,5 |
| | 4. ársfjórðungur <i>4th quarter</i> | 159,7 | 1,6 | 9,4 |
| | Meðaltal ársins <i>Annual average</i> | 153,7 | | 7,6 |
| Stjórnendur Managers | | | | |
| 2010 | 1. ársfjórðungur <i>1st quarter</i> | 128,9 | 1,4 | 2,9 |
| | 2. ársfjórðungur <i>2nd quarter</i> | 130,9 | 1,6 | 4,5 |
| | 3. ársfjórðungur <i>3rd quarter</i> | 134,1 | 2,4 | 6,9 |
| | 4. ársfjórðungur <i>4th quarter</i> | 135,0 | 0,7 | 6,2 |
| | Meðaltal ársins <i>Annual average</i> | 132,2 | | 5,1 |
| 2011 | 1. ársfjórðungur <i>1st quarter</i> | 136,4 | 1,0 | 5,9 |
| | 2. ársfjórðungur <i>2nd quarter</i> | 139,6 | 2,4 | 6,7 |
| | 3. ársfjórðungur <i>3rd quarter</i> | 143,8 | 3,0 | 7,2 |
| | 4. ársfjórðungur <i>4th quarter</i> | 145,3 | 1,0 | 7,6 |
| | Meðaltal ársins <i>Annual average</i> | 141,2 | | 6,8 |
| Sérfræðingar Professionals | | | | |
| 2010 | 1. ársfjórðungur <i>1st quarter</i> | 137,8 | 1,3 | 3,3 |
| | 2. ársfjórðungur <i>2nd quarter</i> | 140,3 | 1,8 | 4,7 |
| | 3. ársfjórðungur <i>3rd quarter</i> | 144,4 | 2,9 | 7,3 |
| | 4. ársfjórðungur <i>4th quarter</i> | 145,9 | 1,1 | 7,3 |
| | Meðaltal ársins <i>Annual average</i> | 142,1 | | 5,6 |
| 2011 | 1. ársfjórðungur <i>1st quarter</i> | 148,2 | 1,5 | 7,6 |
| | 2. ársfjórðungur <i>2nd quarter</i> | 152,3 | 2,8 | 8,6 |
| | 3. ársfjórðungur <i>3rd quarter</i> | 158,2 | 3,8 | 9,6 |
| | 4. ársfjórðungur <i>4th quarter</i> | 160,3 | 1,4 | 9,8 |
| | Meðaltal ársins <i>Annual average</i> | 154,7 | | 8,9 |
| Tæknar og sérmenntað starfsfólk | | | | |
| Technicians and associate professionals | | | | |
| 2010 | 1. ársfjórðungur <i>1st quarter</i> | 137,4 | 1,1 | 3,1 |
| | 2. ársfjórðungur <i>2nd quarter</i> | 140,0 | 1,9 | 4,6 |
| | 3. ársfjórðungur <i>3rd quarter</i> | 143,9 | 2,8 | 7,4 |
| | 4. ársfjórðungur <i>4th quarter</i> | 145,3 | 0,9 | 6,9 |
| | Meðaltal ársins <i>Annual average</i> | 141,6 | | 5,5 |
| 2011 | 1. ársfjórðungur <i>1st quarter</i> | 146,6 | 0,9 | 6,7 |
| | 2. ársfjórðungur <i>2nd quarter</i> | 150,8 | 2,9 | 7,7 |
| | 3. ársfjórðungur <i>3rd quarter</i> | 156,5 | 3,8 | 8,8 |
| | 4. ársfjórðungur <i>4th quarter</i> | 158,5 | 1,2 | 9,1 |
| | Meðaltal ársins <i>Annual average</i> | 153,0 | | 8,1 |

Tafla 2. Vísitala launa á almennum vinnumarkaði eftir starfsstétt 2010–2011 (frh.)
 Table 2. Wage index for the private sector by occupational group 2010–2011 (cont.)

| | | Vísitala | Breyting frá fyrra tímabili Change from previous year, % | Breyting frá fyrra ári Change from previous year, % |
|---|--------------------------------|----------|---|--|
| | | Index | | |
| Skrifstofufólk Clerks | | | | |
| 2010 | 1. ársfjórðungur 1st quarter | 145,9 | 1,2 | 4,3 |
| | 2. ársfjórðungur 2nd quarter | 148,5 | 1,7 | 5,8 |
| | 3. ársfjórðungur 3rd quarter | 153,1 | 3,1 | 8,1 |
| | 4. ársfjórðungur 4th quarter | 154,2 | 0,7 | 6,9 |
| | Meðaltal ársins Annual average | 150,4 | | 6,3 |
| 2011 | 1. ársfjórðungur 1st quarter | 155,1 | 0,6 | 6,3 |
| | 2. ársfjórðungur 2nd quarter | 159,7 | 3,0 | 7,6 |
| | 3. ársfjórðungur 3rd quarter | 166,5 | 4,3 | 8,8 |
| | 4. ársfjórðungur 4th quarter | 169,2 | 1,6 | 9,7 |
| | Meðaltal ársins Annual average | 162,5 | | 8,1 |
| Þjónustu-, sölu- og afgreiðslufólk | | | | |
| <i>Service workers and shop and market sales workers</i> | | | | |
| 2010 | 1. ársfjórðungur 1st quarter | 142,5 | 1,6 | 6,2 |
| | 2. ársfjórðungur 2nd quarter | 144,4 | 1,4 | 7,4 |
| | 3. ársfjórðungur 3rd quarter | 148,2 | 2,7 | 8,6 |
| | 4. ársfjórðungur 4th quarter | 149,8 | 1,0 | 6,8 |
| | Meðaltal ársins Annual average | 146,2 | | 7,2 |
| 2011 | 1. ársfjórðungur 1st quarter | 149,9 | 0,1 | 5,2 |
| | 2. ársfjórðungur 2nd quarter | 155,1 | 3,5 | 7,4 |
| | 3. ársfjórðungur 3rd quarter | 161,4 | 4,0 | 8,9 |
| | 4. ársfjórðungur 4th quarter | 165,2 | 2,4 | 10,3 |
| | Meðaltal ársins Annual average | 157,8 | | 7,9 |
| Iðnaðarmenn Craft workers | | | | |
| 2010 | 1. ársfjórðungur 1st quarter | 133,4 | 1,0 | 3,5 |
| | 2. ársfjórðungur 2nd quarter | 135,1 | 1,2 | 5,1 |
| | 3. ársfjórðungur 3rd quarter | 138,1 | 2,3 | 7,0 |
| | 4. ársfjórðungur 4th quarter | 138,9 | 0,6 | 5,1 |
| | Meðaltal ársins Annual average | 136,3 | | 5,2 |
| 2011 | 1. ársfjórðungur 1st quarter | 139,0 | 0,1 | 4,2 |
| | 2. ársfjórðungur 2nd quarter | 142,9 | 2,8 | 5,8 |
| | 3. ársfjórðungur 3rd quarter | 148,0 | 3,6 | 7,2 |
| | 4. ársfjórðungur 4th quarter | 149,7 | 1,1 | 7,7 |
| | Meðaltal ársins Annual average | 144,8 | | 6,2 |
| Verkafólk General, machine and specialized workers | | | | |
| 2010 | 1. ársfjórðungur 1st quarter | 148,0 | 1,5 | 6,1 |
| | 2. ársfjórðungur 2nd quarter | 149,9 | 1,2 | 6,8 |
| | 3. ársfjórðungur 3rd quarter | 153,4 | 2,4 | 7,7 |
| | 4. ársfjórðungur 4th quarter | 154,2 | 0,6 | 5,8 |
| | Meðaltal ársins Annual average | 151,4 | | 6,6 |
| 2011 | 1. ársfjórðungur 1st quarter | 154,8 | 0,4 | 4,6 |
| | 2. ársfjórðungur 2nd quarter | 159,4 | 3,0 | 6,4 |
| | 3. ársfjórðungur 3rd quarter | 166,7 | 4,5 | 8,7 |
| | 4. ársfjórðungur 4th quarter | 170,4 | 2,2 | 10,4 |
| | Meðaltal ársins Annual average | 162,7 | | 7,5 |

Tafla 3. Vísitala launa á almennum vinnumarkaði eftir atvinnugrein 2010–2011
Table 3. Wage index for the private sector by economic activity 2010–2011

| | | Vísitala | Breyting frá fyrra tímabili Change from previous quarter, % | Breyting frá fyrra ári Change from previous year, % |
|--|---------------------------------------|----------|--|--|
| | | Index | | |
| Alls Total | | | | |
| 2010 | 1. ársfjórðungur <i>1st quarter</i> | 139,1 | 1,3 | 4,4 |
| | 2. ársfjórðungur <i>2nd quarter</i> | 141,2 | 1,5 | 5,7 |
| | 3. ársfjórðungur <i>3rd quarter</i> | 144,9 | 2,6 | 7,6 |
| | 4. ársfjórðungur <i>4th quarter</i> | 146,0 | 0,8 | 6,4 |
| | Meðaltal ársins <i>Annual average</i> | 142,8 | | 6,0 |
| 2011 | 1. ársfjórðungur <i>1st quarter</i> | 146,9 | 0,6 | 5,6 |
| | 2. ársfjórðungur <i>2nd quarter</i> | 151,2 | 2,9 | 7,1 |
| | 3. ársfjórðungur <i>3rd quarter</i> | 157,1 | 3,9 | 8,5 |
| | 4. ársfjórðungur <i>4th quarter</i> | 159,7 | 1,6 | 9,4 |
| | Meðaltal ársins <i>Annual average</i> | 153,7 | | 7,6 |
| Iðnaður Manufacturing | | | | |
| 2010 | 1. ársfjórðungur <i>1st quarter</i> | 139,2 | 1,4 | 5,3 |
| | 2. ársfjórðungur <i>2nd quarter</i> | 141,1 | 1,3 | 6,2 |
| | 3. ársfjórðungur <i>3rd quarter</i> | 144,1 | 2,1 | 7,3 |
| | 4. ársfjórðungur <i>4th quarter</i> | 145,2 | 0,8 | 5,8 |
| | Meðaltal ársins <i>Annual average</i> | 142,4 | | 6,2 |
| 2011 | 1. ársfjórðungur <i>1st quarter</i> | 146,0 | 0,5 | 4,8 |
| | 2. ársfjórðungur <i>2nd quarter</i> | 149,9 | 2,7 | 6,3 |
| | 3. ársfjórðungur <i>3rd quarter</i> | 155,4 | 3,7 | 7,9 |
| | 4. ársfjórðungur <i>4th quarter</i> | 158,1 | 1,7 | 8,8 |
| | Meðaltal ársins <i>Annual average</i> | 152,3 | | 6,9 |
| Byggingarstarfsemi og mannvirkjagerð Construction | | | | |
| 2010 | 1. ársfjórðungur <i>1st quarter</i> | 138,0 | 1,2 | 1,4 |
| | 2. ársfjórðungur <i>2nd quarter</i> | 139,4 | 1,0 | 3,6 |
| | 3. ársfjórðungur <i>3rd quarter</i> | 141,9 | 1,8 | 5,9 |
| | 4. ársfjórðungur <i>4th quarter</i> | 141,0 | -0,7 | 3,4 |
| | Meðaltal ársins <i>Annual average</i> | 140,1 | | 3,6 |
| 2011 | 1. ársfjórðungur <i>1st quarter</i> | 141,4 | 0,3 | 2,5 |
| | 2. ársfjórðungur <i>2nd quarter</i> | 144,1 | 2,0 | 3,4 |
| | 3. ársfjórðungur <i>3rd quarter</i> | 150,1 | 4,1 | 5,7 |
| | 4. ársfjórðungur <i>4th quarter</i> | 151,0 | 0,6 | 7,1 |
| | Meðaltal ársins <i>Annual average</i> | 146,6 | | 4,7 |
| Verslun og ýmis viðgerðapjónusta Wholesale and retrail trade;repair | | | | |
| 2010 | 1. ársfjórðungur <i>1st quarter</i> | 136,9 | 1,3 | 4,9 |
| | 2. ársfjórðungur <i>2nd quarter</i> | 138,9 | 1,5 | 6,2 |
| | 3. ársfjórðungur <i>3rd quarter</i> | 142,2 | 2,4 | 7,9 |
| | 4. ársfjórðungur <i>4th quarter</i> | 143,3 | 0,8 | 6,1 |
| | Meðaltal ársins <i>Annual average</i> | 140,3 | | 6,3 |
| 2011 | 1. ársfjórðungur <i>1st quarter</i> | 144,0 | 0,5 | 5,2 |
| | 2. ársfjórðungur <i>2nd quarter</i> | 148,5 | 3,1 | 6,9 |
| | 3. ársfjórðungur <i>3rd quarter</i> | 153,8 | 3,6 | 8,2 |
| | 4. ársfjórðungur <i>4th quarter</i> | 156,1 | 1,5 | 8,9 |
| | Meðaltal ársins <i>Annual average</i> | 150,5 | | 7,3 |

Tafla 3. Vísitala launa á almennum vinnumarkaði eftir atvinnugrein 2010–2011 (frh.)
 Table 3. Wage index for the private sector by economic activity 2010–2011 (cont.)

| | Vísitala <i>Index</i> | Breyting frá fyrra tímabili <i>Change from previous year, %</i> | Breyting frá fyrra ári <i>Change from previous year, %</i> |
|---|---------------------------------------|---|--|
| Samgöngur og flutningar <i>Transport, storage and communication</i> | | | |
| 2010 | 1. ársfjórðungur <i>1st quarter</i> | 146,7 | 1,7 |
| | 2. ársfjórðungur <i>2nd quarter</i> | 149,3 | 1,8 |
| | 3. ársfjórðungur <i>3rd quarter</i> | 154,2 | 3,3 |
| | 4. ársfjórðungur <i>4th quarter</i> | 155,9 | 1,0 |
| | Meðaltal ársins <i>Annual average</i> | 151,5 | 8,0 |
| 2011 | 1. ársfjórðungur <i>1st quarter</i> | 156,6 | 0,5 |
| | 2. ársfjórðungur <i>2nd quarter</i> | 161,6 | 3,2 |
| | 3. ársfjórðungur <i>3rd quarter</i> | 168,6 | 4,3 |
| | 4. ársfjórðungur <i>4th quarter</i> | 172,3 | 2,2 |
| | Meðaltal ársins <i>Annual average</i> | 164,7 | 8,7 |
| Fjármálþjónusta, lífeyrissjóðir og váttryggingar <i>Financial intermediation</i> | | | |
| 2010 | 1. ársfjórðungur <i>1st quarter</i> | 140,7 | 1,1 |
| | 2. ársfjórðungur <i>2nd quarter</i> | 143,3 | 1,9 |
| | 3. ársfjórðungur <i>3rd quarter</i> | 148,4 | 3,5 |
| | 4. ársfjórðungur <i>4th quarter</i> | 150,4 | 1,3 |
| | Meðaltal ársins <i>Annual average</i> | 145,7 | 5,3 |
| 2011 | 1. ársfjórðungur <i>1st quarter</i> | 152,7 | 1,5 |
| | 2. ársfjórðungur <i>2nd quarter</i> | 157,4 | 3,1 |
| | 3. ársfjórðungur <i>3rd quarter</i> | 164,3 | 4,3 |
| | 4. ársfjórðungur <i>4th quarter</i> | 166,8 | 1,6 |
| | Meðaltal ársins <i>Annual average</i> | 160,2 | 10,0 |

Hagtidindi Laun, tekjur og vinnumarkaður
Statistical Series *Wages, income and labour market*

97. árg. • 10. tbl.

ISSN 0019-1078

2012:4

ISSN 1670-4495 (prentútgáfa *print edition*) • ISSN 1670-4509 (rafræn útgáfa *PDF*)

Verð kr. *Price ISK* 900 • € 7

Umsjón *Supervision* Ragnheiður Valgarðsdóttir • ragnheidur.valgarsdottir@hagstofa.is

Sími *Telephone* +(354) 528 1000

Bréfasími *Fax* +(354) 528 1099

© Hagstofa Íslands *Statistics Iceland* • Borgartúni 21a 150 Reykjavík Iceland

Öllum eru heimil afnot af ritinu. Vinsamlegast getið heimildar. *Please quote the source.*

www.hagstofa.is/hagtidindi www.statice.is/series