

Laun á almennum vinnumarkaði 2011

Earnings in the private sector 2011

Samantekt Regluleg laun á almennum vinnumarkaði voru 365 þúsund krónur að meðaltali árið 2011. Algengast var að regluleg laun væru á bilinu 200–250 þúsund krónur og var tæplega fjórðungur launamanna með laun á því bili. Þá voru rúmlega 60% launamanna með regluleg laun undir 350 þúsund krónum á mánuði.

Ef eingöngu er horft til fullvinnandi launamanna voru regluleg laun þeirra 400 þúsund krónur á mánuði að meðaltali, regluleg heildarlaun voru 431 þúsund krónur og heildarlaun 469 þúsund krónur. Um helmingur fullvinnandi launamanna var með heildarlaun á bilinu 250–450 þúsund krónur á mánuði.

Í þessum Hagtiðindum má meðal annars finna ítarlega umfjöllun um laun, vinnutíma og launadreifingu eftir starfsstéttum, atvinnugreinum og kyni. Þá er einnig gerð grein fyrir samsetningu gagnasafnsins sem niðurstöðurnar byggjast á.

Laun á almennum vinnumarkaði

Lýsing á launastigi Laun á almennum vinnumarkaði eru meðallaun í ákveðnum atvinnugreinum, starfsstéttum og störfum og byggjast niðurstöður á gögnum úr launarannsókn Hagstofu Íslands sem nær til tæplega 30 þúsund launamanna á almennum vinnumarkaði. Laun á almennum vinnumarkaði lýsa ekki launaþróun miðað við fasta samsetningu líkt og vísitala launa, heldur launastigi í krónum miðað við samsetningu vinnumarkaðarins hverju sinni.

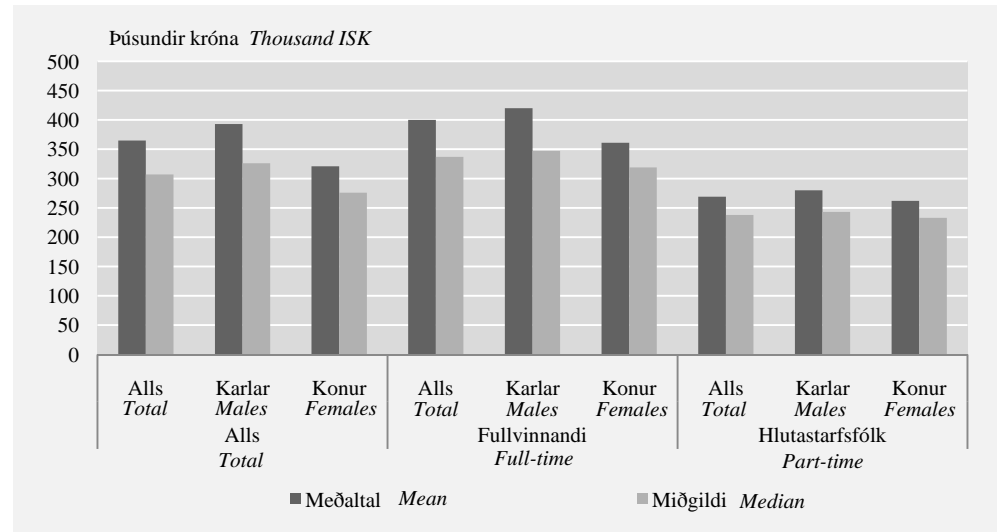
Regluleg laun Regluleg laun eru laun fyrir umsaminn vinnutíma á mánuði, hvort sem um er að ræða dagvinnu eða vaktavinnu. Þau eru reiknuð bæði fyrir fullvinnandi launamenn og starfsfólk í hlutastarfi. Laun einstaklinga í hlutastarfi eru umreiknuð í fullt starf. Regluleg laun á almennum vinnumarkaði voru að meðaltali 365 þúsund krónur árið 2011, 400 þúsund krónur hjá fullvinnandi launamönnum og 269 þúsund krónur hjá fólki í hlutastarfi.

Regluleg laun karla voru 393 þúsund krónur að meðaltali á mánuði, 420 þúsund krónur hjá fullvinnandi körlum og 280 þúsund hjá körlum í hlutastarfi. Regluleg laun kvenna voru 321 þúsund krónur að meðaltali, 361 þúsund hjá fullvinnandi konum og 262 þúsund hjá konum í hlutastarfi. Á mynd 1 má sjá meðaltal og miðgildi reglulegra launa karla og kvenna, bæði þeirra sem voru í hlutastarfi og þeirra sem voru fullvinnandi árið 2011.



Mynd 1. Regluleg laun eftir vinnutíma

Figure 1. Regular salaries by working hours

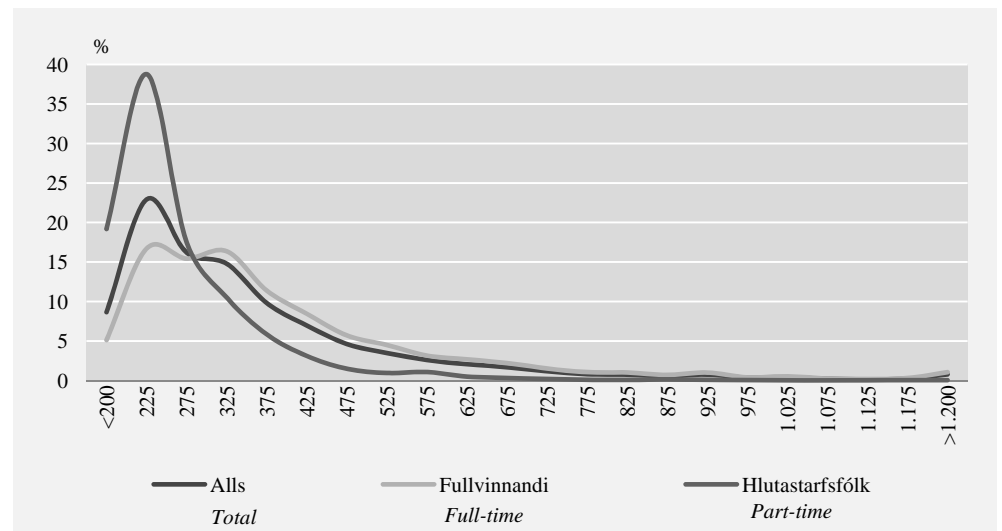


Dreifing reglulegra launa er minni hjá hlutastarfsfólki.

Laun fullvinnandi launamanna eru mun dreifðari en laun hlutastarfsfólks. Á mynd 2 má sjá að rúmlega 85% starfsfólks í hlutastarfi voru með regluleg laun undir 350 þúsundum en það sama gildi um rúmlega helming fullvinnandi launamanna.

Mynd 2. Dreifing reglulegra launa eftir vinnutíma

Figure 2. Distribution of regular salaries by working hours



Regluleg heildarlaun

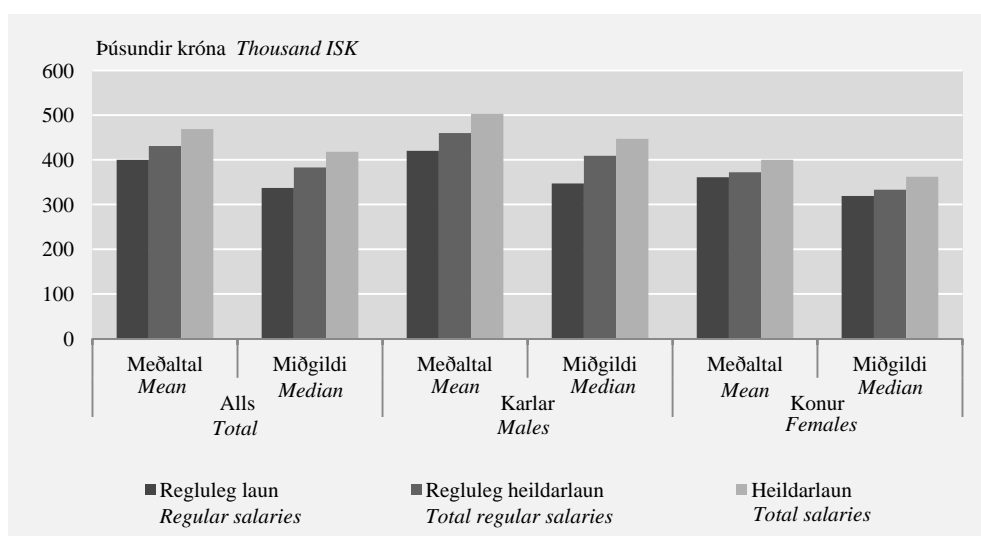
Regluleg heildarlaun eru regluleg laun að viðbættum greiðslum vegna tilfallandi yfirvinnu og fyrirframgreiddrar uppmælingar. Regluleg heildarlaun eru einungis reiknuð fyrir fullvinnandi launamenn. Eins og sést á mynd 3 voru regluleg heildarlaun 431 þúsund krónur að meðaltali árið 2011, 460 þúsund krónur hjá körlum og 372 þúsund krónur hjá konum.

Heildarlaun Heildarlaun eru regluleg heildarlaun að viðbættum ýmsum greiðslum sem ekki eru gerðar upp á hverju útborgunartímabili að frátöldum akstursgreiðslum og hlunnindum. Dæmi um slíkar greiðslur eru desemberuppbót, frammistöðutengdar greiðslur, ákvæðisgreiðslur og eingreiðslur. Rétt eins og regluleg heildarlaun eru heildarlaun einungis reiknuð fyrir fullvinnandi launamenn. Heildarlaun voru 469 þúsund krónur að meðaltali á mánuði árið 2011, 503 þúsund krónur hjá körlum og 400 þúsund krónur hjá konum.

Meðaltal hærra en miðgildi Fleiri launamenn eru með laun undir meðaltali en yfir því. Þetta má sjá á mynd 3 þar sem miðgildi allra launahugtaka er lægra en meðaltalið. Það má meðal annars skýra með því að kjarasamningar tryggja ákveðin lágmarkskjör en þeir kveða ekki á um hámarkskjör. Því eru fleiri útgildi til hækkunar meðaltals en lækkunar.

Mynd 3. Laun fullvinnandi launamanna

Figure 3. Earnings for full-time employees



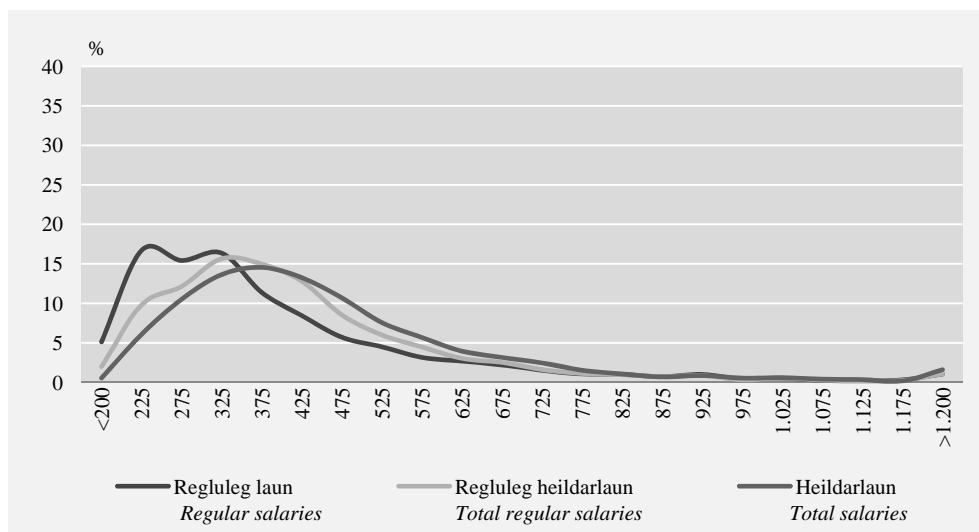
Greiddar stundir Greiddar stundir er samanlagður fjöldi greiddra stunda á viku í fullu starfi hvort heldur sem er í dag-, vakta- eða yfirvinnu. Greiddar stundir voru 43,4 á viku að meðaltali árið 2011 hjá fullvinnandi launamönnum, 44,2 hjá körlum og 41,6 hjá konum.

60% launamanna eru með regluleg laun á bilinu 200–400 þúsund krónur

Á mynd 4 á næstu síðu má sjá dreifingu reglulegra launa, reglulegra heildarlauna og heildarlauna hjá fullvinnandi launamönnum árið 2011. Þar má sjá að flestir launamenn eru með regluleg laun á bilinu 200–400 þúsund krónur, eða 60%. Þungi reglulegra heildarlauna og heildarlauna liggur þó heldur ofar, eða á bilinu 250–450 þúsund krónur. Þannig eru rúmlega 55% með regluleg heildarlaun á því bili og ríflega helmingur eru með heildarlaun á sama bili.

Mynd 4. Dreifing launa hjá fullvinnandi launamönnum

Figure 4. Distribution of earnings for full-time employees



Hlutfall undir meðaltali

Hagstofan birtir upplýsingar um meðaltal, miðgildi, neðri og efri fjórðungsmörk launa í veftöflum á heimasíðu Hagstofunnar. Þá eru gefnar upplýsingar um hlutfall launamanna undir meðaltali og fjórðungastuðul. Mynd 3 á fyrri síðu sýnir að meðaltal launa er alltaf hærra en miðgildi þeirra og mynd 4 að ofan sýnir að dreifing launa er skekkt til hægri. Ef meðaltal og miðgildi launa væri það sama væri helmingur launamanna með laun undir meðaltali og helmingur með laun yfir meðaltali. Árið 2011 voru 63% fullvinnandi launamanna með heildarlaun undir meðaltali og var það óbreytt frá fyrra ári. Hæst varð hlutfallið 66% árið 2008 eins og sjá má í töflu 1.

Fjórðungastuðull

Fjórðungastuðull byggist á hlutfalli á milli launasummu þeirra sem tilheyra efsta fjórðungi launastigans og þeirra sem tilheyra neðsta fjórðungi. Í töflu 1 má sjá að vegin launasumma heildarlauna fullvinnandi launamanna á almennum vinnu- markaði sem tilheyrðu efsta fjórðungi var 2,8 sinnum hærri en vegin launasumma þeirra sem tilheyrðu neðsta fjórðungi árið 2011. Samsvarandi fjórðungastuðull fyrir árið 2010 var 2,7. Hæstur varð stuðullinn árið 2008 eða 3,3.

Tafla 1. Hlutfall undir meðaltali og fjórðungastuðull fullvinnandi launamanna

Table 1. Percentile under the mean and quartile share ratio for full-time employees

Ár Year	Regluleg laun Regular salaries		Regluleg heildarlaun Total regular salaries		Heildarlaun Total salaries	
	% undir meðaltali % under the mean	Fjórðunga- stuðull Quartile share ratio	% undir meðaltali % under the mean	Fjórðunga- stuðull Quartile share ratio	% undir meðaltali % under the mean	Fjórðunga- stuðull Quartile share ratio
2005	64	3,2	61	2,6	61	3,0
2006	64	3,3	61	2,7	64	3,1
2007	65	3,4	62	2,7	65	3,2
2008	65	3,4	62	2,7	66	3,3
2009	65	3,2	64	2,7	64	2,8
2010	65	3,1	63	2,6	63	2,7
2011	65	3,1	63	2,6	63	2,8

Laun hækka frá fyrra ári

Þó að gagnasafninu, sem laun á almennum vinnumarkaði byggjast á, sé ekki haldið föstu á milli ára má draga almennar ályktanir um breytingar á launum. Þannig hafa regluleg laun hækkað um 5% á almennum vinnumarkaði á milli ára. Regluleg heildarlaun fullvinnandi launamanna hafa hækkað um 5% og heildarlaun um 7%. Mismun á hækkun reglulegra launa og heildarlauna má að hluta til rekja til kjarasamninga á síðasta ári sem kváðu á um 50 þúsund króna eingreiðslu og 10 og 15 þúsund króna álag á persónuuppþætur í maí og desember.

Laun fullvinnandi á almennum vinnumarkaði eftir starfsstétt

Meðaltal reglulegra launa stjórnenda var 761 þúsund krónur og verkafólks 265 þúsund krónur

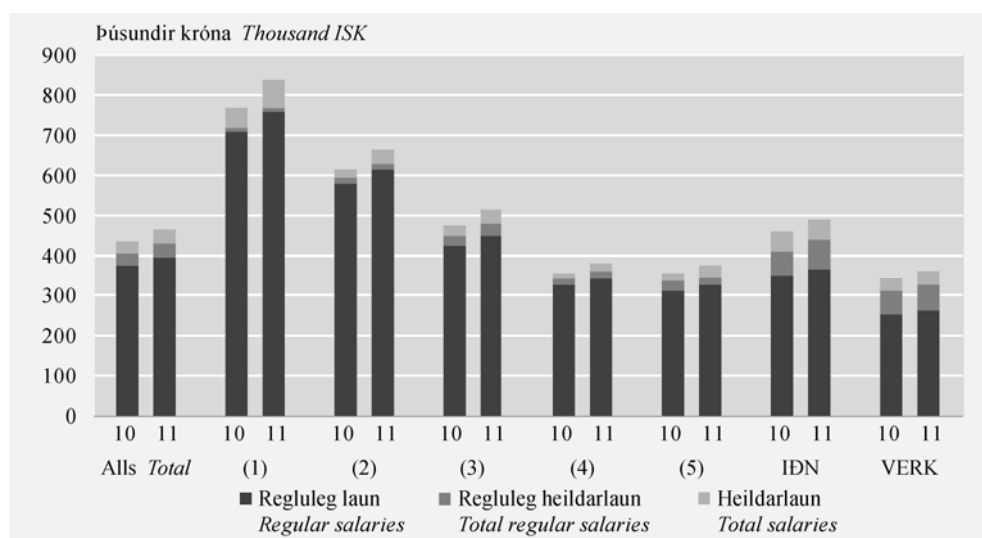
Líkt og fyrra ár voru stjórnendur með hæstu laun allra starfsstétta. Regluleg laun þeirra voru 761 þúsund krónur að meðaltali á mánuði, regluleg heildarlaun 774 þúsund krónur og heildarlaun 843 þúsund krónur. Laun voru að jafnaði lægst hjá verkafólki, en regluleg laun þeirra voru 265 þúsund krónur að meðaltali, regluleg heildarlaun voru 330 þúsund krónur og heildarlaun 366 þúsund krónur. Greiddar stundir voru flestar hjá verkafólki eða 46,4 stundir að meðaltali á viku en færstar hjá stjórnendum og sérfræðingum 39,9.¹

Yfirvinna mest hjá verkafólki og iðnaðarmönnum

Á mynd 5 má sjá laun eftir starfsstétt árin 2010 og 2011. Þar má sjá að munur á reglulegum launum og reglulegum heildarlaunum var mestur hjá iðnaðarmönnum og verkafólki árið 2011 og eykst hann frá árinu á undan. Þessi munur felst fyrst og fremst í fjölda greiddra yfirvinnustunda og vinnu iðnaðarmanna í uppmælingum. Þá eykst munur á reglulegum launum og heildarlaunum hjá öllum stéttum og má að hluta rekja það til kjarasamningsbundinna eingreiðslna sem áður er getið.

Mynd 5. Laun fullvinnandi launamanna eftir starfsstétt²

Figure 5. Earnings by occupational group for full-time employees



Skýringar Notes: Alls Total; (1) Stjórnendur Managers; (2) Sérfræðingar Professionals; (3) Tæknar og sérmenntað starfsfólk Technicians and associate professionals; (4) Skrifstofufólk Clerks; (5) Þjónustu-, sölu- og afgreiðslufólk Service workers and shop and market sales; (IÐN) Iðnaðarmenn Craft workers; (VERK) Verkafólk General, machine and specialised workers.

¹ Hafa ber í huga að fastlaunasamningar eru algengir hjá stjórnendum og sérfræðingum en í slíkum samningum felst meðal annars að ekki er greitt sérstaklega fyrir yfirvinnu. Þetta hefur í för með sér að ekki eru allar unnar stundir skráðar og því geta vinnustundir verið vanmetnar hjá þessum hópi.

² Súlu er skipt í þrennt. Neðsti hlutinn sýnir regluleg laun og næsti hluti sýnir þá upphæð sem bætist við í reglulegum heildarlaunum. Efsti hlutinn sýnir svo þann hluta sem bætist ofan á regluleg heildarlaun til að fá heildarlaun. Þannig sýnir súlan í heild sinni skiptingu heildarlauna í tiltekinni starfsstétt.

Laun hækka frá árinu 2010

Regluleg laun allra starfsstétta hækkuðu um 4–7% frá fyrra ári. Mest hækkuðu laun stjórnenda en minnst var hækkingin hjá verkafólki. Heildarlaun hækkuðu á bilinu 5–9%, minnst hjá afgreiðslufólki en mest hjá stjórnendum.

Greiddum stundum fjölgað meira hjá konum en körlum

Greiddum stundum fjölgaði lítillega frá síðasta ári, meira hjá konum en körlum, eftir að hafa staðið í stað á milli árána 2009 og 2010 og dregist saman árin þar á undan. Þannig fóru greiddar stundir úr 43,2 að meðaltali á viku árið 2010 í 43,4 árið 2011. Greiddum stundum kvenna fjölgaði úr 41,4 í 41,6 og greiddum stundum karla úr 44,1 í 44,2.

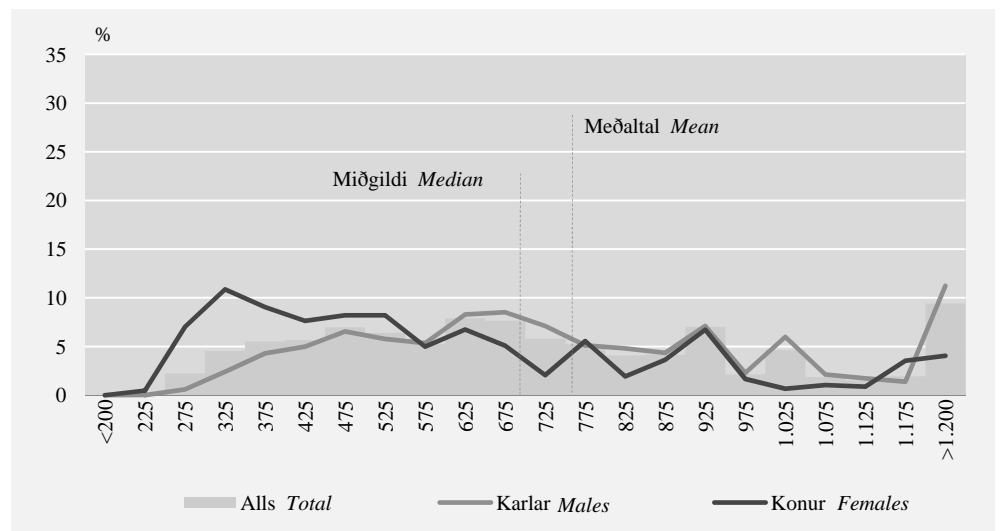
Regluleg laun stjórnenda

Árið 2011 voru regluleg laun stjórnenda 761 þúsund krónur að meðaltali á mánuði og var miðgildi þeirra 683 þúsund krónur. Tæplega 10% stjórnenda voru með regluleg laun hærri en 1.200 þúsund krónur.

Meðaltal reglulegra launa karla í hópi stjórnenda var 807 þúsund krónur og miðgildi þeirra 716 þúsund krónur. Regluleg laun kvenna í hópi stjórnenda voru að meðaltali 628 þúsund krónur og miðgildi þeirra 548 þúsund krónur.

Mynd 6. Dreifing á reglulegum launum fullvinnandi stjórnenda¹

Figure 6. Distribution of full-time managers' regular salaries

**Heildarlaun stjórnenda**

Eins og sjá má á mynd 7 á næstu síðu var meðaltal heildarlauna hjá stjórnendum árið 2011 843 þúsund krónur á mánuði og miðgildi 725 þúsund krónur. Rúmlega 15% karla og tæplega 10% kvenna voru með heildarlaun hærri en 1.200 þúsund krónur að meðaltali árið 2011.

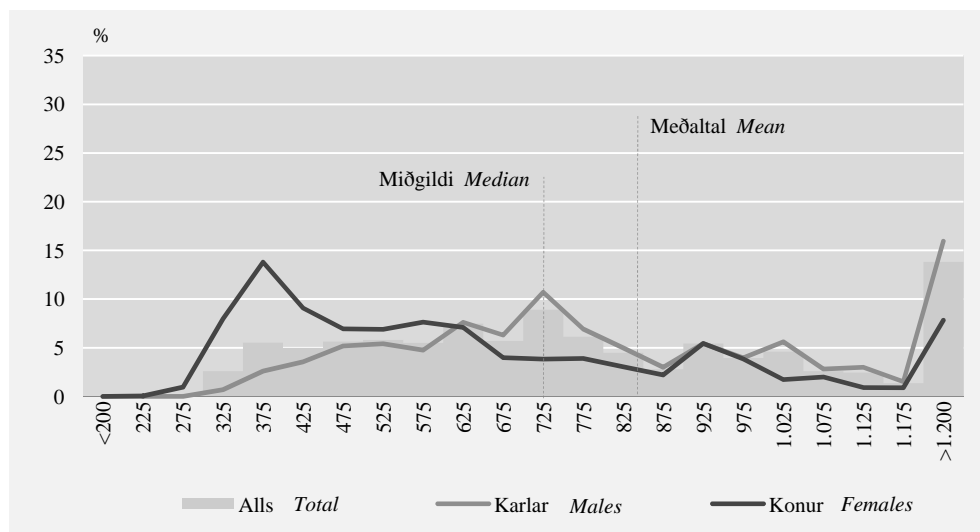
Heildarlaun karlkyns stjórnenda voru 901 þúsund krónur að meðaltali og miðgildi þeirra var 770 þúsund krónur. Meðaltal heildarlauna kvenna var 679 þúsund krónur og miðgildi 580 þúsund krónur. Greiddar stundir stjórnenda voru 39,9 stundir að meðaltali á viku, 40 stundir hjá körlum og 39,8 hjá konum.²

¹ Stöplarnir sýna dreifingu launa óháð kyni en línurnar sýna dreifingu launa karla annars vegar og kvenna hins vegar. Lóðréttu línurnar sýna meðaltal og miðgildi allra, óháð kyni.

² Hafa ber í huga að fastlaunasamningar eru algengir hjá þessum hópi en í slíkum samningum felst meðal annars að ekki er greitt sérstaklega fyrir yfirvinnu. Þetta hefur í för með sér að ekki eru allar unnar stundir skráðar og því geta vinnustundir verið vanmetnar hjá þessum hópi.

Mynd 7. Dreifing á heildarlaunum fullvinnandi stjórnenda

Figure 7. Distribution of full-time managers' total salaries



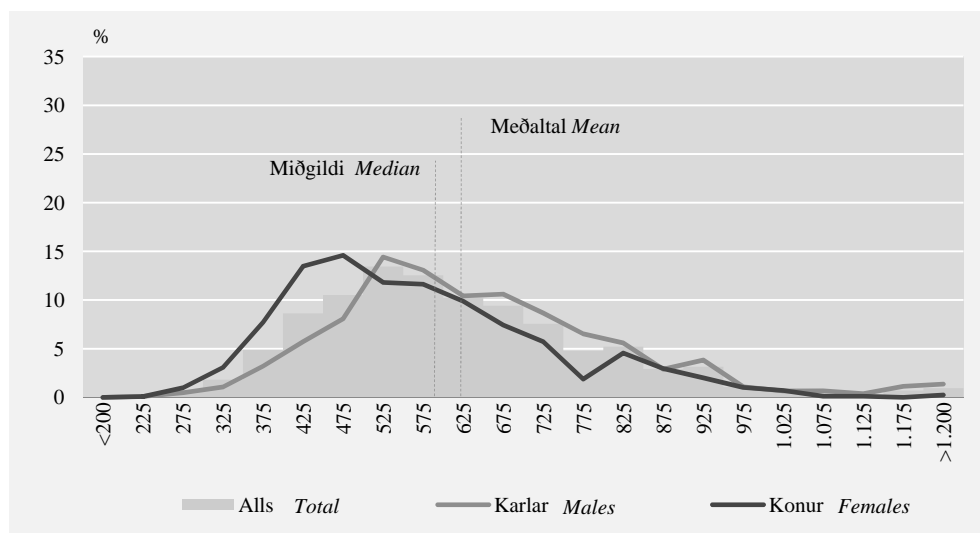
Regluleg laun sérfræðinga

Regluleg laun sérfræðinga voru 619 þúsund krónur að meðaltali á mánuði árið 2011 og miðgildi 590 þúsund krónur. Á mynd 8 má sjá að tæplega helmingur sérfræðinga, bæði karla og kvenna, voru með regluleg laun á bilinu 450–650 þúsund krónur.

Karlur í hópi sérfræðinga voru með 648 þúsund krónur í regluleg laun að meðaltali og miðgildi var 620 þúsund krónur. Meðaltal reglulegra launa kvenna var 570 þúsund krónur og miðgildi 544 þúsund krónur.

Mynd 8. Dreifing á reglulegum launum fullvinnandi sérfræðinga

Figure 8. Distribution of full-time professionals' regular salaries



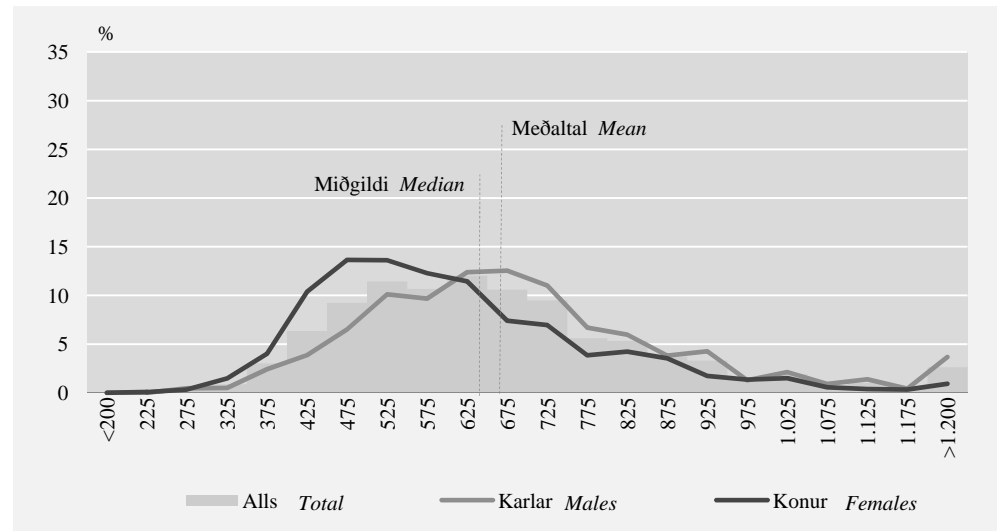
Heildarlaun sérfræðinga

Árið 2011 voru heildarlaun sérfræðinga 666 þúsund krónur að meðaltali á mánuði og miðgildi 633 þúsund krónur. Um 60% kvenna voru með heildarlaun á bilinu 400–650 þúsund krónur en þegar horft er til sama hlutfalls karla voru þeir að jafnaði með 100 þúsundum króna hærri heildarlaun.

Heildarlaun karla voru 699 þúsund krónur að meðaltali og miðgildi 665 þúsund krónur. Meðal kvenna voru heildarlaun 612 þúsund krónur að meðaltali og miðgildi 570 þúsund krónur. Greiddar stundir á viku voru 39,9 að meðaltali hjá sérfræðingum, 40 hjá körlum og 39,7 hjá konum. Líkt og hjá stjórnendum eru fastlaunasamningar algengir í hópi sérfræðinga.

Mynd 9. Dreifing á heildarlaunum fullvinnandi sérfræðinga

Figure 9. Distribution of full-time professionals' total salaries



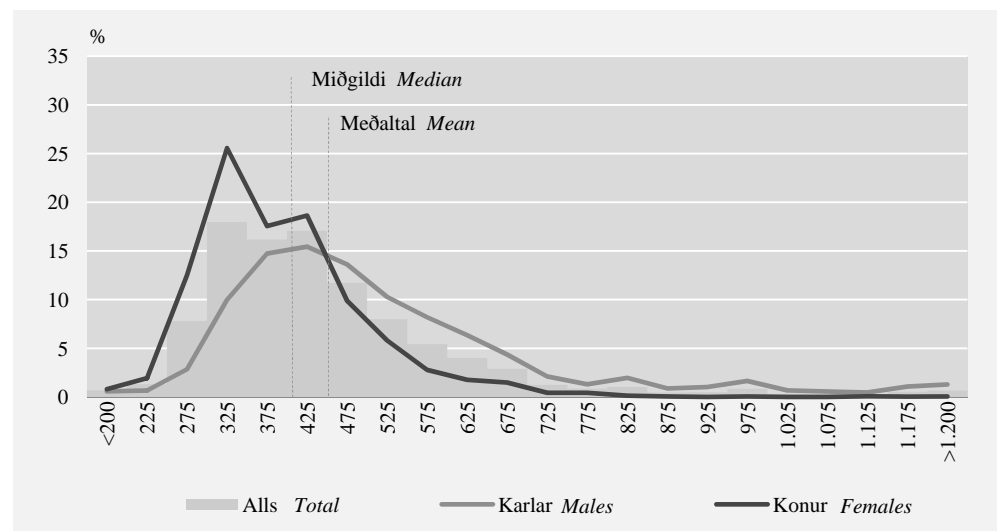
Regluleg laun tækna og sérmenntaðs starfsfólks

Regluleg laun tækna voru 456 þúsund krónur að meðaltali á mánuði árið 2011. Miðgildi reglulegra launa var 416 þúsund krónur. Helmingur tækna voru með regluleg laun á bilinu 300–450 þúsund krónur.

Regluleg laun karla voru 520 þúsund krónur að meðaltali og miðgildi þeirra var 476 þúsund krónur. Regluleg laun kvenna voru 394 þúsund krónur og miðgildi 380 þúsund krónur.

Mynd 10. Dreifing á reglulegum launum fullvinnandi tækna

Figure 10. Distribution of full-time technicians' regular salaries



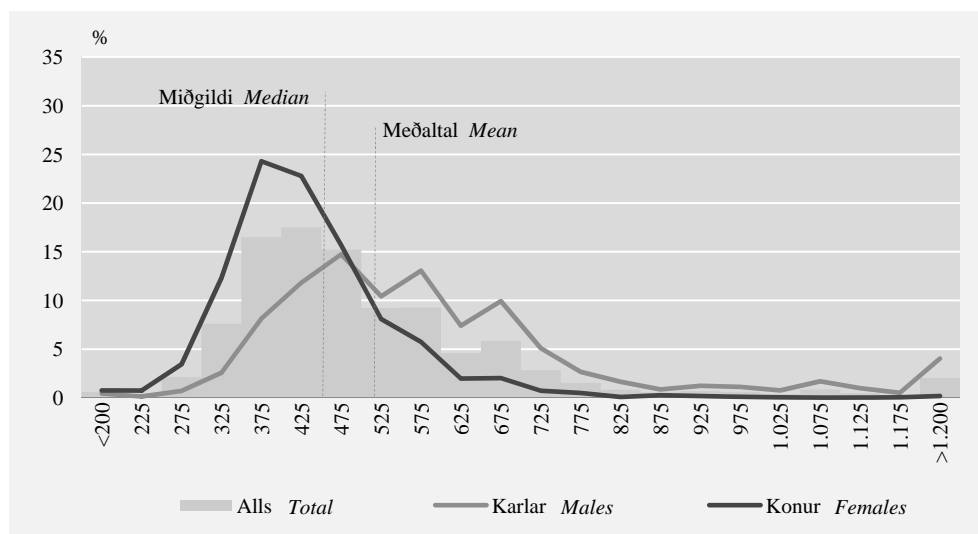
Heildarlaun tækna og sérmenntaðs starfsfólks

Árið 2011 voru heildarlaun tækna 517 þúsund krónur að meðaltali og miðgildið var 467 þúsund. Í töflu 2 á blaðsíðu 14 má sjá að fjórðungastuðull tækna var 2,2 árið 2011 sem er hærri stuðull en hjá öðrum stéttum að stjórnendum undanskildum. Það bendir til þess að dreifing launa hjá tæknum sé meiri en í öðrum starfsstéttum.

Heildarlaun karla voru 605 þúsund krónur að meðaltali og miðgildið 557 þúsund krónur. Samsvarandi tölur fyrir konur voru 435 þúsund krónur og 417 þúsund krónur. Greiddar stundir voru 40,6 á viku, 41,4 hjá körlum og 39,9 hjá konum.

Mynd 11. Dreifing á heildarlaunum fullvinnandi tækna

Figure 11. Distribution of full-time technicians' total salaries



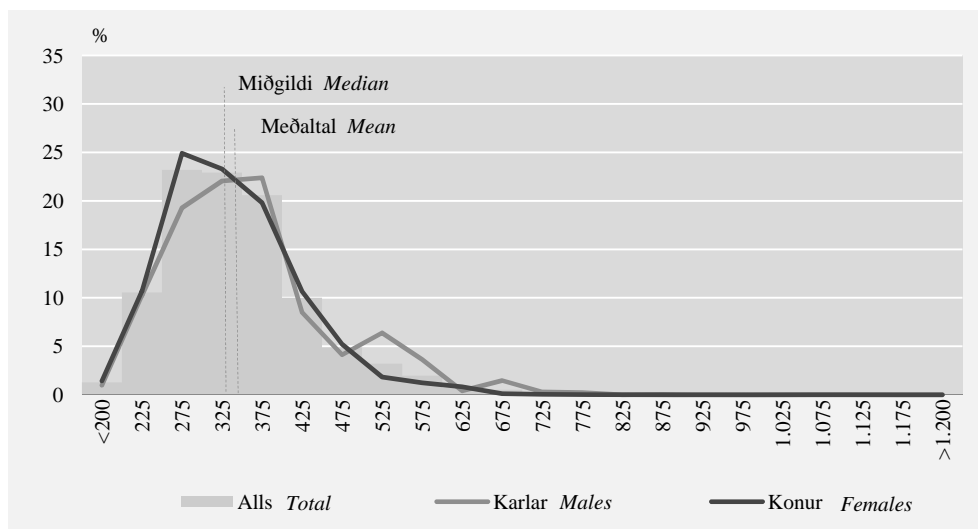
Regluleg laun skrifstofufólks

Skrifstofufólk var að meðaltali með 344 þúsund krónur á mánuði árið 2011 og miðgildið var 332 þúsund krónur. Tæplega 45% skrifstofufólks er með regluleg laun á bilinu 300–400 þúsund krónur og gildir það bæði um karla og konur.

Meðaltal reglulegra launa karla var 360 þúsund krónur og miðgildið 342 þúsund krónur. Sambærilegar tölur kvenna voru 338 þúsund og 321 þúsund krónur.

Mynd 12. Dreifing á reglulegum launum fullvinnandi skrifstofufólks

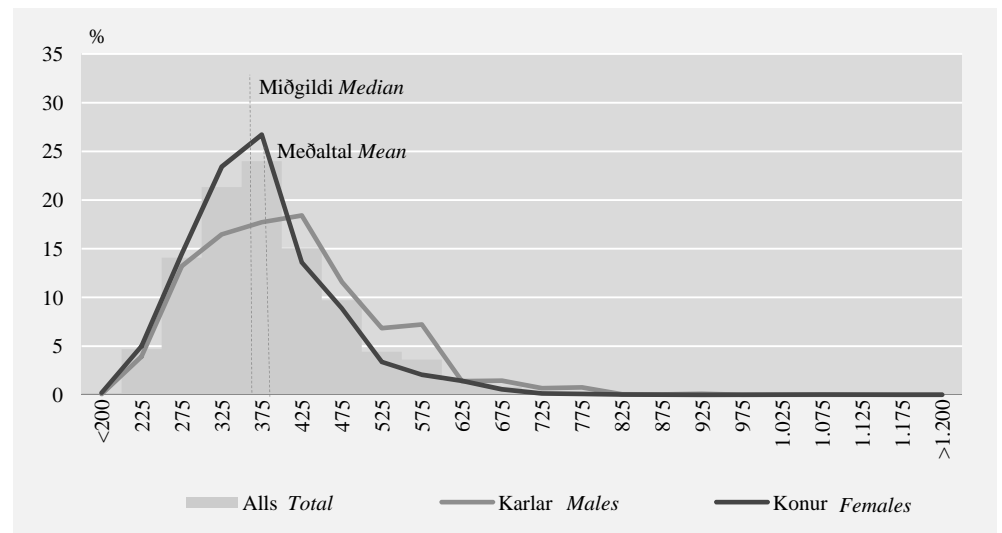
Figure 12. Distribution of full-time clerks' regular salaries



Heildarlaun skrifstofufólks

Árið 2011 voru heildarlaun skrifstofufólks 382 þúsund krónur að meðaltali og miðgildið var 370 þúsund krónur. Meirihluti skrifstofufólks eða rúmlega 70% voru konur eins og sjá má á mynd 35 á blaðsíðu 26 í kafla um samsetningu gagnasafnsins. Fjórðungastuðull heildarlauna skrifstofufólks er jafn fjórðungastuðli iðnaðarmanna, en sú stétt samanstendur nánast eingöngu af karlmönnum. Þessar tvær stéttir eru með lægri fjórðungastuðul en aðrar stéttir og bendir það til minni launadreifingar í þessum stéttum en öðrum. Fjórðungastuðul eftir starfsstétt má sjá í töflu 2 á blaðsíðu 14.

Meðal heildarlaun karla voru 407 þúsund krónur og miðgildið 392 þúsund. Konur voru með 372 þúsund krónur að meðaltali í heildarlaun og miðgildi heildarlauna þeirra var 359 þúsund krónur. Greiddar stundir voru að meðaltali 40,3. Stundirnar voru 41,3 hjá körlum og 39,9 hjá konum.

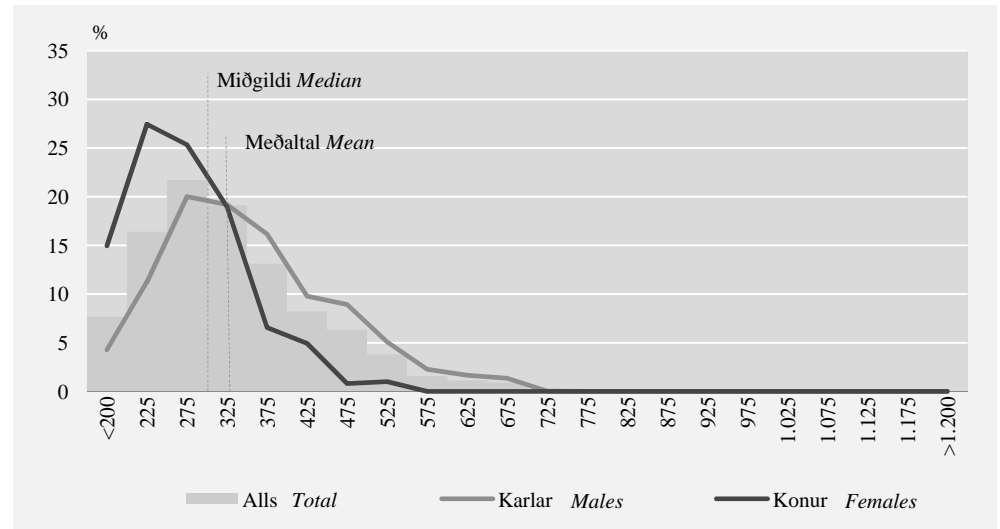
Mynd 13. Dreifing á heildarlaunum fullvinnandi skrifstofufólks*Figure 13. Distribution of full-time clerks' total salaries**Regluleg laun þjónustu-, sölu- og afgreiðslufólks*

Regluleg laun afgreiðslufólks voru 329 þúsund krónur að meðaltali á mánuði árið 2011 og miðgildið 309 þúsund krónur. Tæplega 70% kvenna voru með regluleg laun undir 300 þúsund krónum en hlutfall karla með sömu laun var helmingi lægra. Aldurssamsetning þessarar starfsstéttar er töluvert öðruvísi en annarra stétta, þannig voru 10% launamanna í stéttinni á aldrinum 18–19 ára og 30% að auki á aldrinum 20–29 ára. Þessar upplýsingar má sjá á mynd 36 á blaðsíðu 26.

Meðaltal reglulegra launa var 354 þúsund krónur hjá körlum og miðgildi 332 þúsund krónur. Regluleg laun kvenna voru að meðaltali 274 þúsund og miðgildið 265 þúsund krónur.

Mynd 14. Dreifing á reglulegum launum fullvinnandi afgreiðslufólks

Figure 14. Distribution of full-time service workers' regular salaries



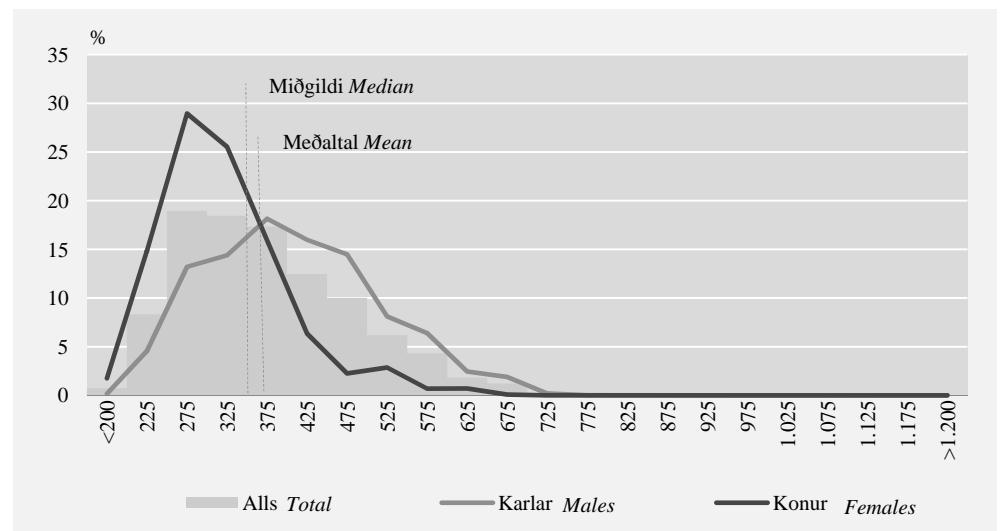
Heildarlaun þjónustu-, sölu- og afgreiðslufólks

Árið 2011 voru heildarlaun afgreiðslufólks að meðaltali 376 þúsund krónur á mánuði. Miðgildi heildarlauna þeirra var 360 þúsund krónur. Rúmlega 70% kvenna voru með laun undir meðaltalinu og ríflega 30% karla.

Karlar voru með 408 þúsund krónur í heildarlaun að meðaltali og miðgildið 398 þúsund krónur. Samsvarandi tölur voru 321 þúsund krónur og 309 þúsund krónur hjá konum. Greiddar stundir voru að meðaltali 42,3. Stundirnar voru 42,5 hjá körlum og 41,9 hjá konum.

Mynd 15. Dreifing á heildarlaunum fullvinnandi afgreiðslufólks

Figure 15. Distribution of full-time service workers' total salaries



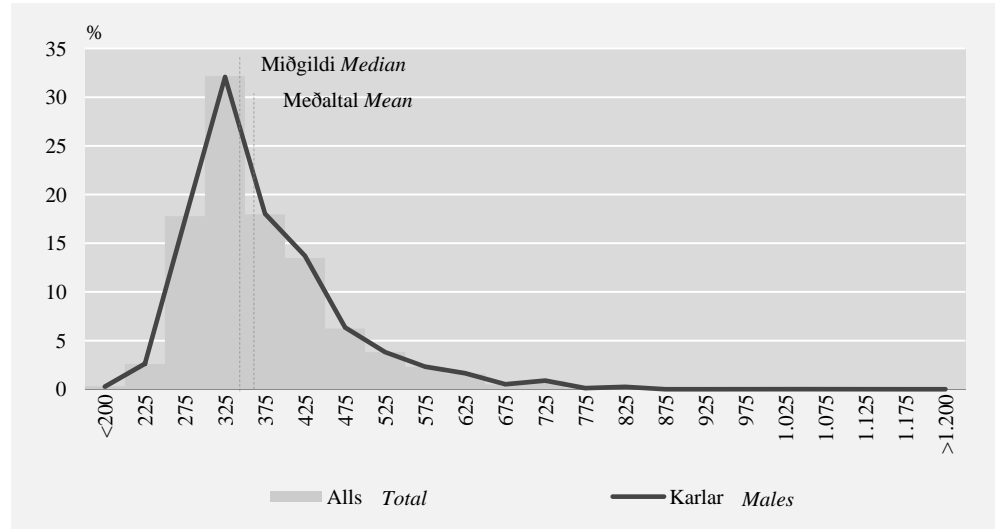
Regluleg laun iðnaðarmanna

Regluleg laun iðnaðarmanna voru 370 þúsund krónur að meðaltali á mánuði og miðgildið 344 þúsund krónur.

Regluleg laun karla voru 371 þúsund krónur að meðaltali og miðgildi launa þeirra var 344 þúsund krónur. Meðaltal reglulegra launa kvenna var 321 þúsund og miðgildi þeirra var 307 þúsund krónur. Þar sem fáar konur tilheyra starfsstéttinni er dreifing á launum kvenna ekki sýnd á mynd 16 en þær vega inn í heildartölur.

Mynd 16. Dreifing á reglulegum launum fullvinnandi iðnaðarmanna

Figure 16. Distribution of full-time craft workers' regular salaries

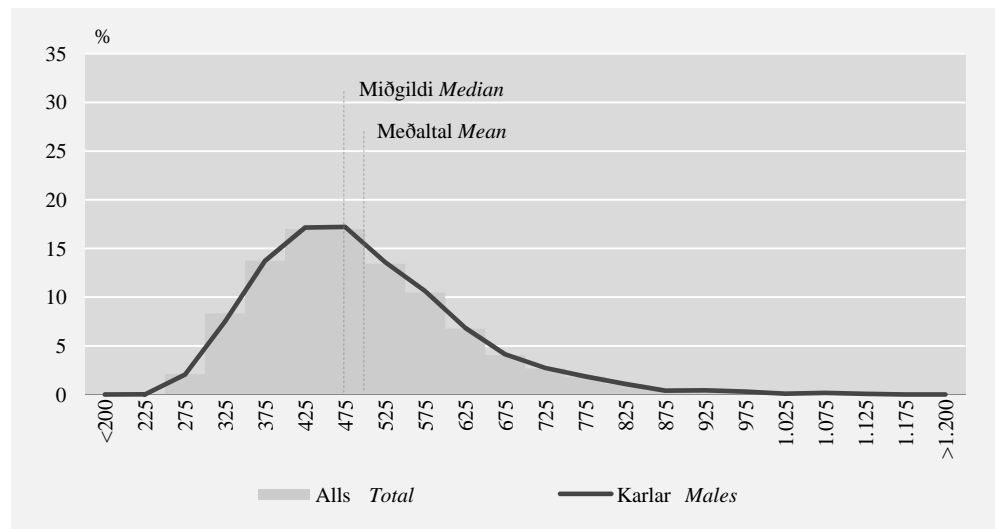
*Heildarlaun iðnaðarmanna*

Heildarlaun iðnaðarmanna voru að meðaltali 495 þúsund krónur á mánuði og miðgildið 477 þúsund krónur.

Heildarlaun karla voru 498 þúsund krónur að meðaltali á mánuði og miðgildið var 480 þúsund krónur. Heildarlaun kvenna voru 361 þúsund krónur að meðaltali og miðgildi þeirra var 342 þúsund krónur. Meðalfjöldi greiddra stunda var 45,2 á viku og jókst úr 44,8 á síðasta ári. Greiddar stundir karla voru 45,3 og 41,3 hjá konum.

Mynd 17. Dreifing á heildarlaunum fullvinnandi iðnaðarmanna

Figure 17. Distribution of full-time craft workers' total salaries



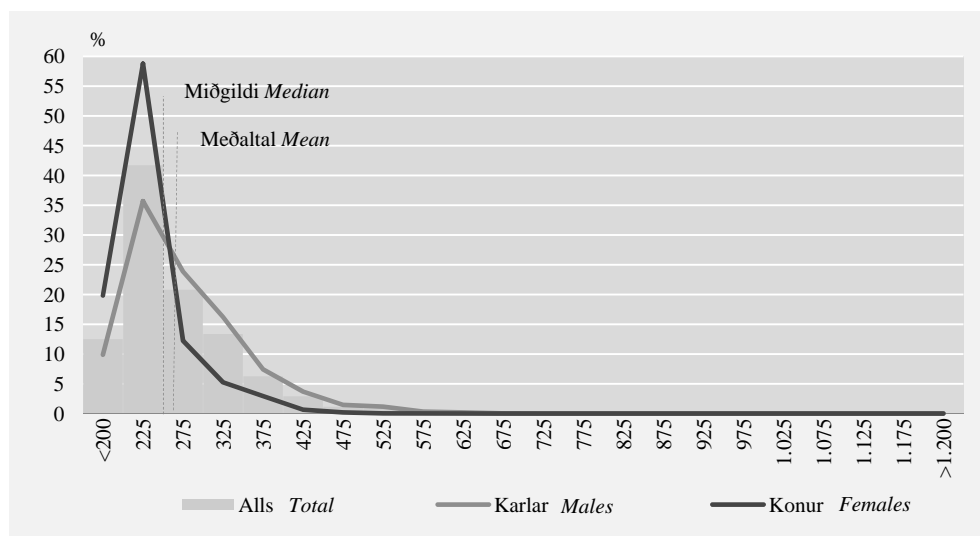
Regluleg laun verkafólks

Verkafólk var með lægstu launin árið 2011 í samanburði við aðrar starfsstéttir. Meðaltal þeirra var 265 þúsund krónur og miðgildið var 243 þúsund krónur. Um helmingur verkafólks var með regluleg laun undir 250 þúsund krónum á mánuði.

Regluleg laun verkakarla voru 276 þúsund krónur að meðaltali og miðgildið 256 þúsund krónur. Regluleg laun verkakvenna voru 232 þúsund krónur að meðaltali og miðgildið var 220 þúsund krónur.

Mynd 18. Dreifing á reglulegum launum fullvinnandi verkafólks

Figure 18. Distribution of full-time general workers' regular salaries

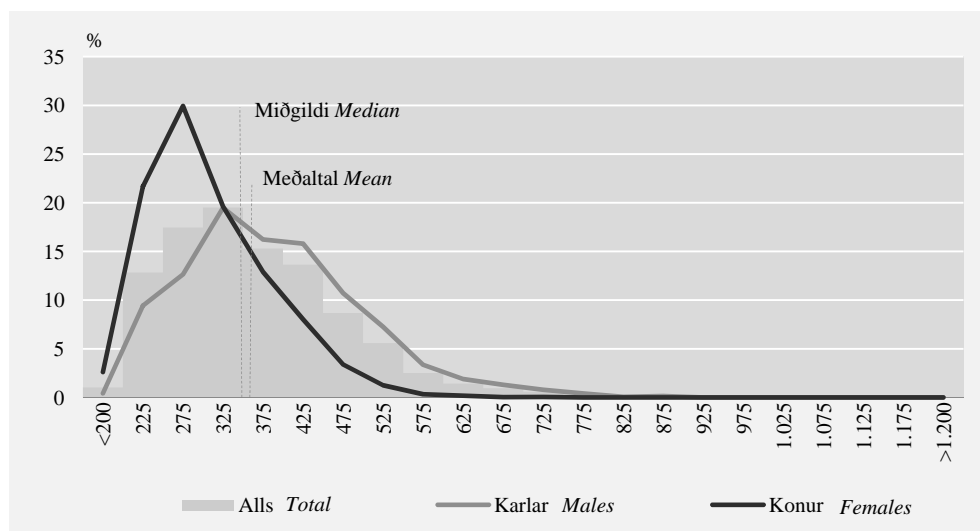
**Heildarlaun verkafólks**

Heildarlaun verkafólks voru 366 þúsund krónur að meðaltali á mánuði árið 2011 og miðgildið 349 þúsund krónur. Um $\frac{3}{4}$ hlutar kvenna voru með laun undir miðgildi en það sama gildi um rúmlega 40% karla.

Heildarlaun karla voru 388 þúsund krónur að meðaltali og miðgildið 375 þúsund krónur. Samsvarandi gildi fyrir konur voru 309 þúsund krónur og 293 þúsund krónur. Greiddar stundir voru 46,4 á viku, 47,1 hjá körlum og 44,7 hjá konum.

Mynd 19. Dreifing á heildarlaunum fullvinnandi verkafólks

Figure 19. Distribution of full-time general workers' total salaries



63% launamanna með heildarlaun undir meðaltali

Í töflu 2 má sjá upplýsingar um hversu stórt hlutfall launamanna var með laun undir meðaltali í hverri starfsstétt. Þannig var hlutfall sérfræðinga og skrifstofufólks með regluleg laun undir meðaltali 56% árið 2011 en þar var hlutfallið lægst. Hlutfallið var hins vegar hæst meðal tækna en þar var það 63%. Þegar horft er til heildarlauna var hlutfallið lægst meðal afgreiðslufólks en þar voru 55% með laun undir meðaltali og hæst meðal tækna eða 64%.

Fjórðungastuðull hæstur meðal stjórnenda

Þá má einnig sjá í töflu 2 fjórðungastuðul launa fullvinnandi launamanna fyrir árin 2010–2011.¹ Hæstur var fjórðungastuðull reglulegra launa árið 2011 hjá stjórnendum eða 3,2 og lægstur var hann hjá iðnaðarmönnum 1,8. Þannig voru stjórnendur í efsta fjórðungi með rúmlega þrisvar sinnum hærri laun en stjórnendur í lægsta fjórðungi. Fjórðungastuðull heildarlauna var einnig hæstur hjá stjórnendum en lægstur var hann meðal iðnaðarmanna og skrifstofufólks

Milli árana 2010 og 2011 hefur fjórðungastuðullinn staðið í stað eða hækkað lítillega í öllum starfsstéttum. Á milli árana 2009 og 2010 stóð hann í stað eða lækkaði lítillega.

Tafla 2. Hlutfall undir meðaltali og fjórðungastuðull fullvinnandi launamanna eftir starfsstétt

Table 2. Percentile under the mean and quartile share ratio for full-time employees by occupational group

	Regluleg laun		Regluleg heildarlaun		Heildarlaun	
	<i>Regular salaries</i>		<i>Total regular salaries</i>		<i>Total salaries</i>	
	% undir Fjórðunga- meðaltali	stuðull	% undir Fjórðunga- meðaltali	stuðull	% undir Fjórðunga- meðaltali	stuðull
	<i>% under the mean share ratio</i>	<i>Quartile</i>	<i>% under the mean share ratio</i>	<i>Quartile</i>	<i>% under the mean share ratio</i>	<i>Quartile</i>
2010						
Alls <i>Total</i>	65	3,1	63	2,6	63	2,7
Stjórnendur <i>Managers</i>	58	3,1	60	2,9	61	3,2
Sérfræðingar <i>Professionals</i>	57	2,0	54	2,0	56	2,1
Tæknar <i>Technicians</i>	63	2,3	62	2,2	63	2,2
Skrifstofufólk <i>Clerks</i>	57	1,8	57	1,8	58	1,9
Afgreiðslufólk <i>Service workers</i>	58	2,2	57	2,0	56	2,1
Iðnaðarmenn <i>Craft workers</i>	61	1,8	57	1,6	58	1,9
Verkafólk <i>General workers</i>	61	1,9	55	1,7	57	2,1
2011						
Alls <i>Total</i>	65	3,1	63	2,6	63	2,8
Stjórnendur <i>Managers</i>	59	3,2	60	3,1	63	3,3
Sérfræðingar <i>Professionals</i>	56	2,0	55	2,0	58	2,1
Tæknar <i>Technicians</i>	63	2,3	62	2,2	64	2,2
Skrifstofufólk <i>Clerks</i>	56	1,9	55	1,8	56	1,9
Afgreiðslufólk <i>Service workers</i>	60	2,2	57	2,0	55	2,1
Iðnaðarmenn <i>Craft workers</i>	62	1,8	56	1,6	57	1,9
Verkafólk <i>General workers</i>	61	1,9	56	1,6	56	2,1

¹Fjórðungastuðullinn er reiknaður þannig að launasummu þeirra sem eru í efsta fjórðungi starfsstéttar er deilt með launasummu þeirra sem eru í neðsta fjórðungi starfsstéttar.

Laun fullvinnandi á almennum vinnumarkaði eftir atvinnugrein

Laun hæst í fjármálaþjónustu, lífeyrissjóðum og váttryggingum

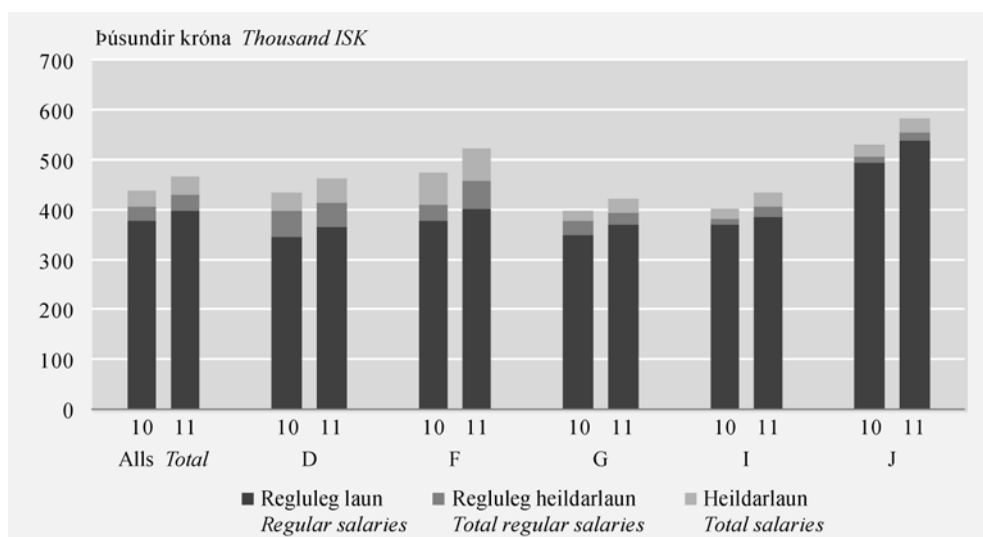
Árið 2011 voru laun fullvinnandi launamanna hæst í fjármálaþjónustu, lífeyrissjóðum og váttryggingum. Þar voru regluleg laun 538 þúsund krónur á mánuði að meðaltali, regluleg heildarlaun 554 þúsund krónur og heildarlaun 582 þúsund krónur. Regluleg laun voru lægst í iðnaði eða 367 þúsund krónur. Regluleg heildarlaun og heildarlaun voru aftur á móti lægst í verslun, 396 þúsund krónur og 425 þúsund krónur. Greiddar stundir á viku voru flestar í byggingarstarfsemi og mannvirkjagerð en þar voru greiddar stundir að jafnaði 46.

Eingreiðslur í kjarasamningum

Eins og sjá má á mynd 20 hefur bilið á milli reglulegra heildarlauna og heildarlauna aukist í öllum atvinnugreinum og má að miklu leyti rekja það til kjarasamningsbundinna eingreiðslna á síðasta ári.

Mynd 20. Laun fullvinnandi launamanna eftir atvinnugrein¹

Figure 20. Salaries by economic activity for full-time employees



Skýringar Notes: Alls Total; (D) Iðnaður Manufacturing; (F) Byggingarstarfsemi og mannvirkjagerð Construction; (G) Verslun og viðgerðarþjónusta Wholesale and retail trade; repair; (I) Samgöngur og flutningar Transport, storage and communication; (J) Fjármálaþjónusta, lífeyrissjóðir og váttryggingar Financial intermediation.

Eins og áður hefur komið fram er launum á almennum vinnumarkaði ekki ætlað að lýsa breytingum á launum enda er gagnasafninu ekki haldið föstu á milli ára. Þó gefa niðurstöðurnar ákveðnar vísbendingar um breytingar á launum og vinnutíma.

Laun hækka í öllum atvinnugreinum

Regluleg laun hækkuðu í öllum atvinnugreinum frá fyrra ári. Þannig hækkuðu regluleg laun á bilinu 5–9%, minnst í samgöngum og mest í fjármálaþjónustu. Heildarlaun hækkuðu um 6–10%, minnst í iðnaði og mest í byggingarstarfsemi. Þá hækkan má þó að hluta skýra með því að í þeirri atvinnugrein er samsetning vinnuafis enn að breytast og hlutfall þeirra sem eru á hærri launum hækkar á kostnað þeirra sem eru á lægri launum. Þessi þróun hefur átt sér stað frá árinu 2008. Þá fjölgaði greiddum stundum nokkuð, mest í byggingarstarfsemi þar sem þær fóru úr 44,9 í 46 að meðaltali.

¹ Súllunni er skipt í þrennt. Neðsti hlutinn sýnir regluleg laun og næsti hluti sýnir þá upphæð sem bætist við til að fá regluleg heildarlaun. Efsti hlutinn sýnir svo þann hluta sem bætist ofan á regluleg heildarlaun til að fá heildarlaun. Þannig sýnir súlan í heild sinni skiptingu heildarlauna í tiltekinni atvinnugrein.

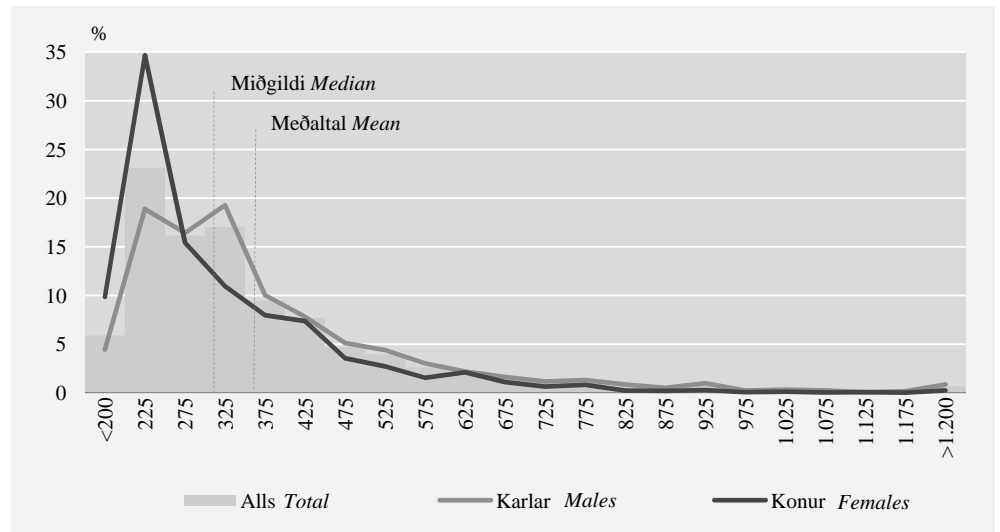
Regluleg laun í iðnaði

Regluleg laun fullvinnandi launamanna í iðnaði árið 2011 voru 367 þúsund krónur að meðaltali á mánuði og miðgildi reglulegra launa 312 þúsund krónur. Á mynd 21 má sjá að tæplega helmingur kvenna í iðnaði voru með laun undir 250 þúsund krónum en rúmlega 20% karla voru með þau laun.

Regluleg laun karla voru 384 þúsund krónur að meðaltali og miðgildið 325 þúsund krónur. Regluleg laun kvenna í iðnaði voru 321 þúsund krónur að meðaltali og miðgildi reglulegra launa 269 þúsund.

Mynd 21. Dreifing á reglulegum launum fullvinnandi í iðnaði¹

Figure 21. Distribution of full-timers' regular salaries in Manufacturing

*Heildarlaun í iðnaði*

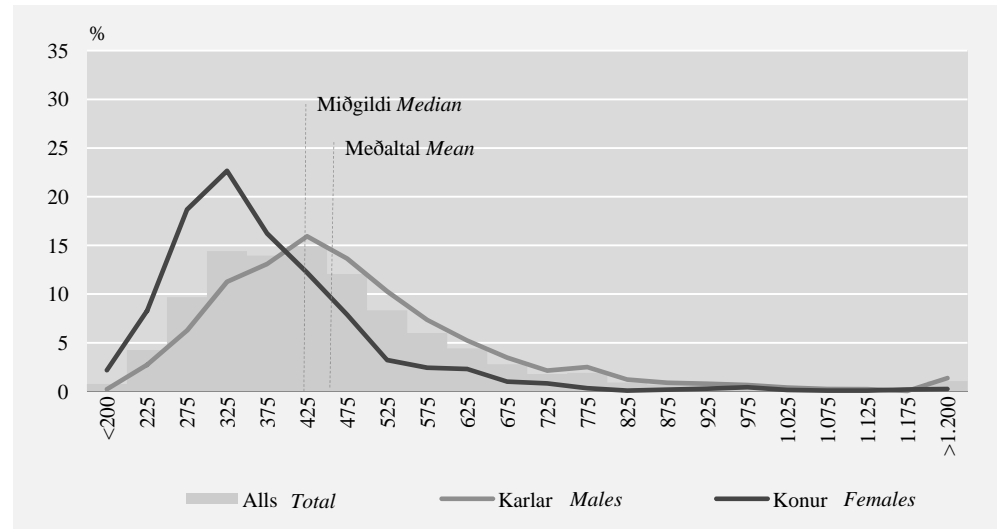
Meðaltal heildarlauna í iðnaði árið 2011 var 463 þúsund krónur á mánuði og miðgildi heildarlauna var 424 þúsund krónur. Um 55% launamanna í iðnaði voru með laun á bilinu 300–500 þúsund krónur. Gilti það um 54% karla og 59% kvenna.

Heildarlaun karla voru 495 þúsund krónur að meðaltali og miðgildið 452 þúsund krónur. Meðaltal heildarlauna kvenna í iðnaði var 381 þúsund krónur og miðgildi heildarlauna 348 þúsund. Greiddar stundir á viku voru að meðaltali 45,5 í iðnaði, 46,1 stundir hjá körlum og 43,9 hjá konum.

¹ Stöplarnir sýna dreifingu launa óháð kyni og línurnar sýna dreifingu reglulegra launa karla annars vegar og kvenna hins vegar. Lóðréttu línurnar sýna meðaltal og miðgildi allra, óháð kyni.

Mynd 22. Dreifing á heildarlaunum fullvinnandi í iðnaði

Figure 22. Distribution of full-timers' total salaries in Manufacturing



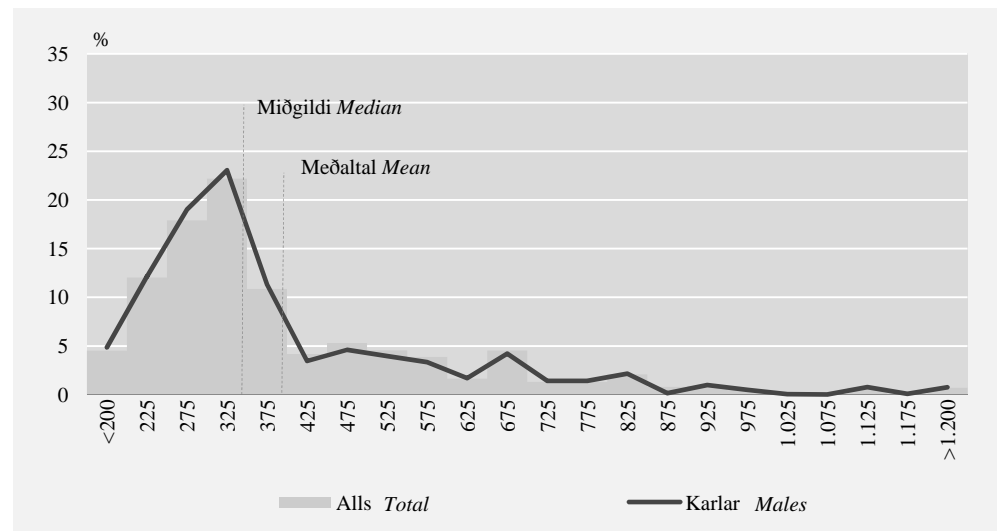
Regluleg laun í byggingarstarfsemi og mannvirkjagerð

Laun fullvinnandi launamanna í byggingarstarfsemi voru að meðaltali 404 þúsund krónur á mánuði og miðgildi 332 þúsund krónur.

Regluleg laun karla voru 398 þúsund krónur og miðgildi þeirra var 330 þúsund krónur árið 2011. Samsvarandi tölur fyrir konur voru 482 þúsund krónur og 479 þúsund krónur. Þar sem fáar konur starfa í atvinnugreininni er launadreifing þeirra ekki birt á mynd 23 en laun þeirra vega inn í heildartölur.

Mynd 23. Dreifing á reglulegum launum fullvinnandi í byggingarstarfsemi

Figure 23. Distribution of full-timers' total salaries in Construction



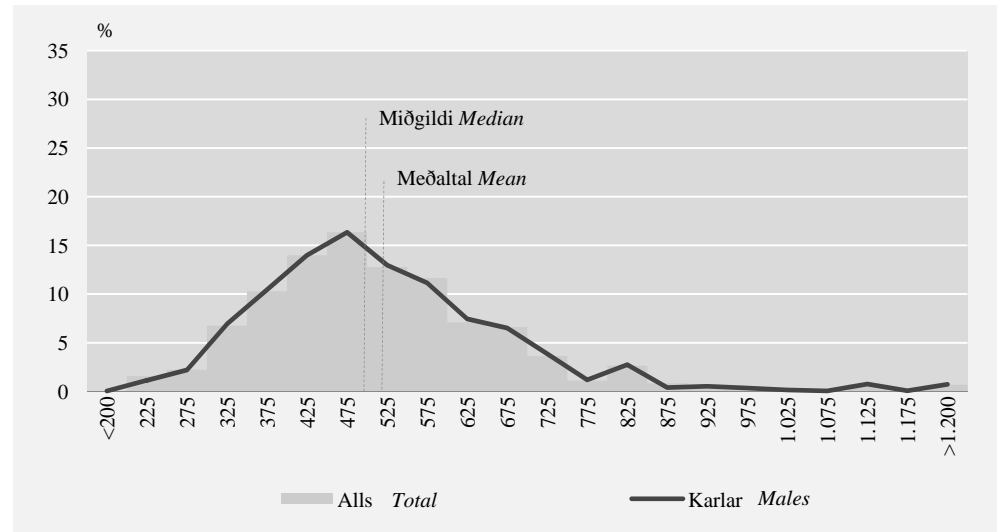
Heildarlaun í byggingarstarfsemi og mannvirkjagerð

Heildarlaun í byggingarstarfsemi árið 2011 voru að meðaltali 523 þúsund krónur á mánuði og miðgildið 499 þúsund krónur.

Heildarlaun karla voru 524 þúsund krónur að meðaltali og miðgildi heildarlauna þeirra var 499 þúsund krónur. Heildarlaun kvenna voru 508 þúsund krónur og miðgildið var 498 þúsund krónur. Greiddar stundir á viku voru 46 að meðaltali, 46,4 hjá körlum og 41,3 hjá konum.

Mynd 24. Dreifing á heildarlaunum fullvinnandi í byggingarstarfsemi

Figure 24. Distribution of full-timers' total salaries in Construction



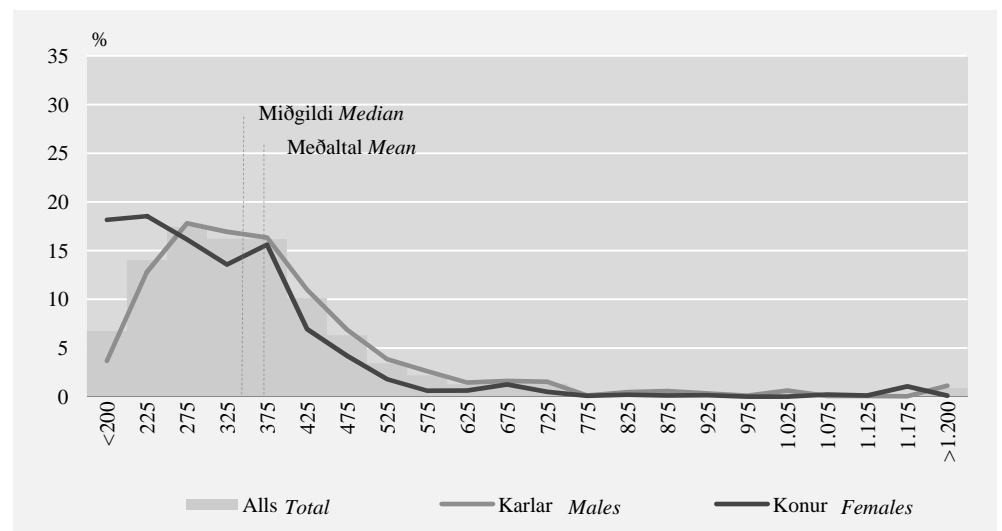
Regluleg laun í verslun og ýmissi viðgerðarþjónustu

Í verslun voru regluleg laun fullvinnandi launamanna 371 þúsund krónur að meðaltali á mánuði og miðgildið 337 þúsund krónur. Um 80% þeirra sem vinna í verslun eru með laun undir 450 þúsundum. Gildir það um tæplega 80% karla og 90% kvenna. Aldurssamsetning launamanna í verslun er nokkuð frábrugðin aldurs-samsetningu annarra atvinnugreina en 30% launamanna í henni eru undir 30 ára. Sjá má nánari umfjöllun samsetningu gagnasafnsins á blaðsíðu 28.

Regluleg laun karla voru að meðaltali 385 þúsund krónur og miðgildið 344 þúsund krónur. Regluleg laun kvenna voru að meðaltali 322 þúsund krónur á mánuði og miðgildi launa 287 þúsund krónur.

Mynd 25. Dreifing á reglulegum launum fullvinnandi í verslun

Figure 25. Distribution of full-timers' regular salaries in Wholesale and retail trade



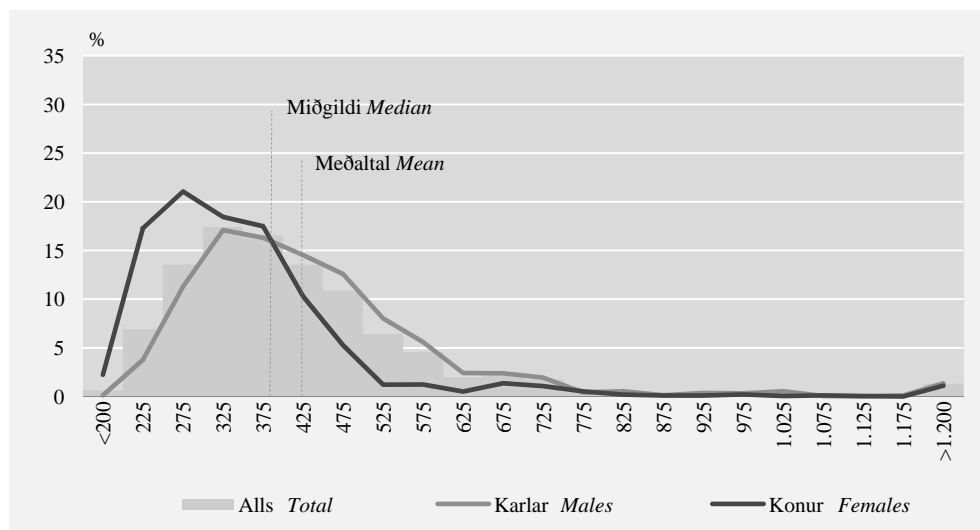
Heildarlaun í verslun og ýmissi viðgerðarþjónustu

Heildarlaun í verslun voru 425 þúsund krónur og miðgildið 382 þúsund krónur. Um 60% launamanna voru með heildarlaun á bilinu 250–450 þúsund krónur.

Heildarlaun karla voru að meðaltali 446 þúsund krónur og miðgildið 405 þúsund krónur. Samsvarandi gildi fyrir konur voru 355 þúsund krónur og 324 þúsund krónur. Greiddar stundir voru 42,4, karlar voru með 42,8 stundir og konur 41.

Mynd 26. Dreifing á heildarlaunum fullvinnandi í verslun

Figure 26. Distribution of full-timers' total salaries in Wholesale and retail trade



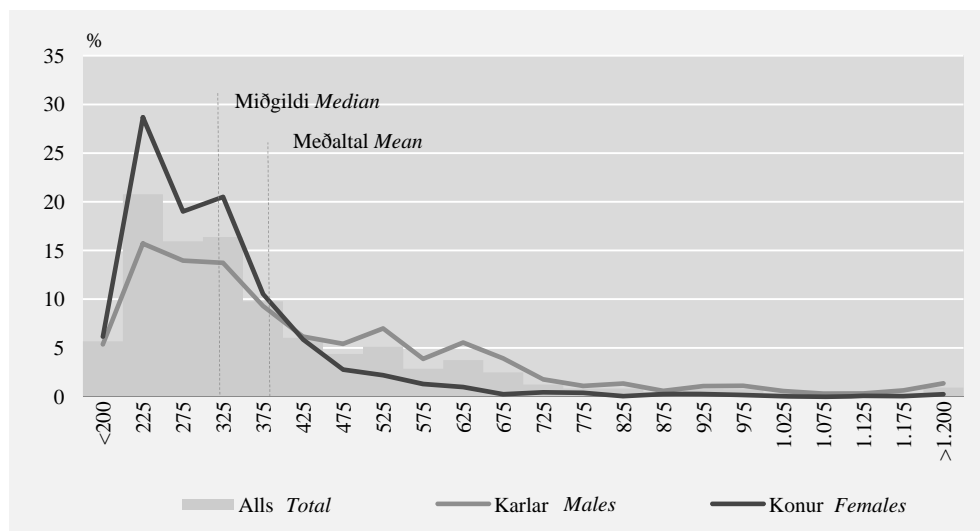
Regluleg laun í samgöngum og flutningum

Í samgöngum voru regluleg laun fullvinnandi launamanna 387 þúsund krónur að meðaltali á mánuði árið 2011. Miðgildi reglulegra launa var 321 þúsund krónur. Tæplega 80% kvenna voru með laun á bilinu 200–400 þúsund krónur og rúmlega helmingur karla voru með laun á því bili.

Regluleg laun karla voru 433 þúsund krónur að meðaltali og miðgildi þeirra var 361 þúsund krónur. Regluleg laun kvenna í samgöngum voru 315 þúsund krónur að meðaltali og miðgildið 296 þúsund krónur.

Mynd 27. Dreifing á reglulegum launum fullvinnandi í samgöngum

Figure 27. Distribution of full-timers' regular salaries in Transport



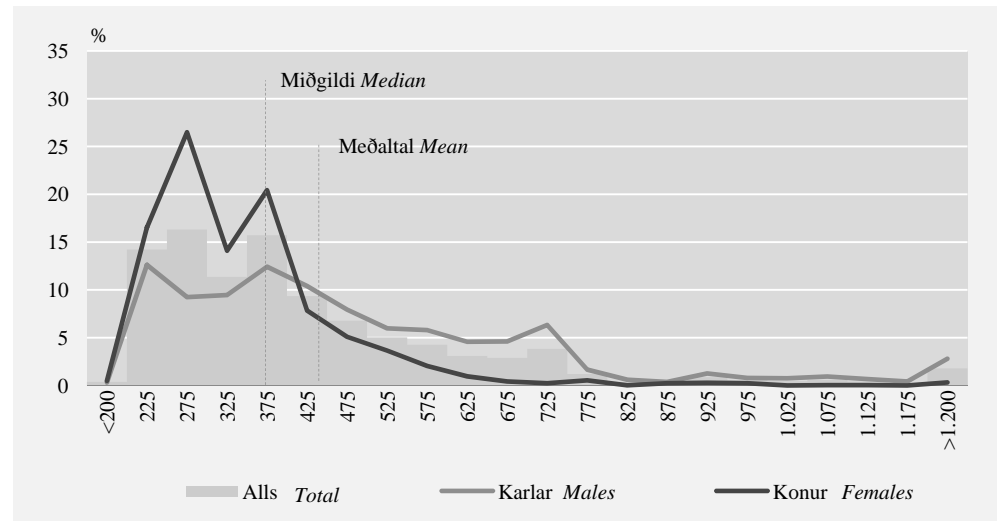
Heildarlaun í samgöngum og flutningum

Heildarlaun í samgöngum voru 437 þúsund krónur að meðaltali á mánuði árið 2011 og miðgildi heildarlauna var 374 þúsund krónur. Um fjórðungur karla var með heildarlaun hærri en 600 þúsund að meðaltali árið 2011 en það sama gildir um 3% kvenna.

Heildarlaun karla voru 499 þúsund krónur að meðaltali og miðgildi heildarlauna var 425 þúsund krónur. Konur voru með 348 þúsund krónur að meðaltali í heildarlaun og miðgildið 324 þúsund krónur. Greiddar stundir á viku í samgöngum voru 41,8 að meðaltali, 42,8 hjá körlum og 40,5 hjá konum.

Mynd 28. Dreifing á heildarlaunum fullvinnandi í samgöngum

Figure 28. Distribution of full-timers' total salaries in Transport



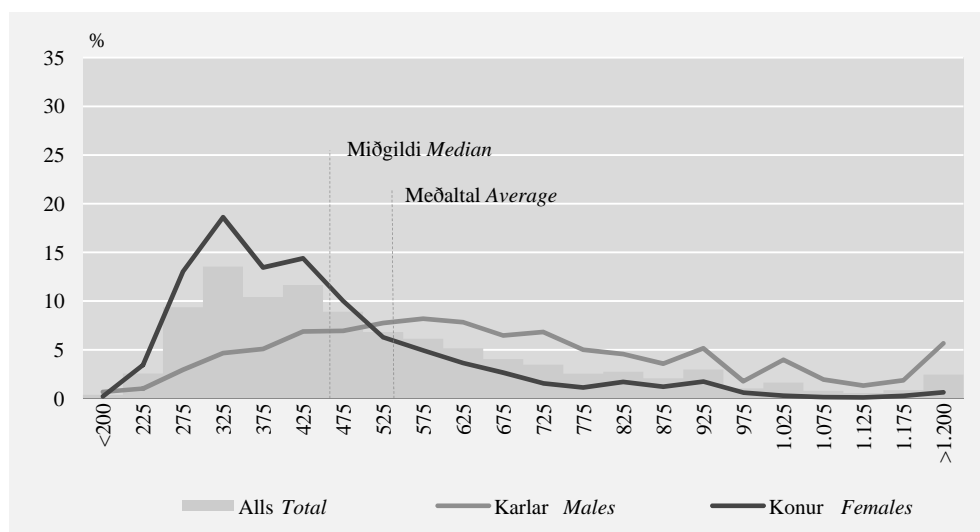
Regluleg laun í fjármálaþjónustu, lífeyrissjóðum og váttryggingum

Í fjármálaþjónustu voru regluleg laun fullvinnandi launamanna 538 þúsund krónur að meðaltali á mánuði. Miðgildi reglulegra launa var 464 þúsund krónur. Um 70% kvenna voru með regluleg laun á bilinu 250–500 þúsund en fjórðungur karla. Laun karla í fjármálaþjónustu voru mun dreifðari og eru færri en 10% karla á hverju launabili eins og sjá má á mynd 29 á næstu síðu.

Meðaltal reglulegra launa karla var 693 þúsund krónur og miðgildið þeirra var 640 þúsund krónur. Regluleg laun kvenna voru 450 þúsund krónur að meðaltali og miðgildið 403 þúsund krónur.

Mynd 29. Dreifing á reglulegum launum fullvinnandi í fjármálaþjónustu

Figure 29. Distribution of full-timers' regular salaries in Financial intermediation



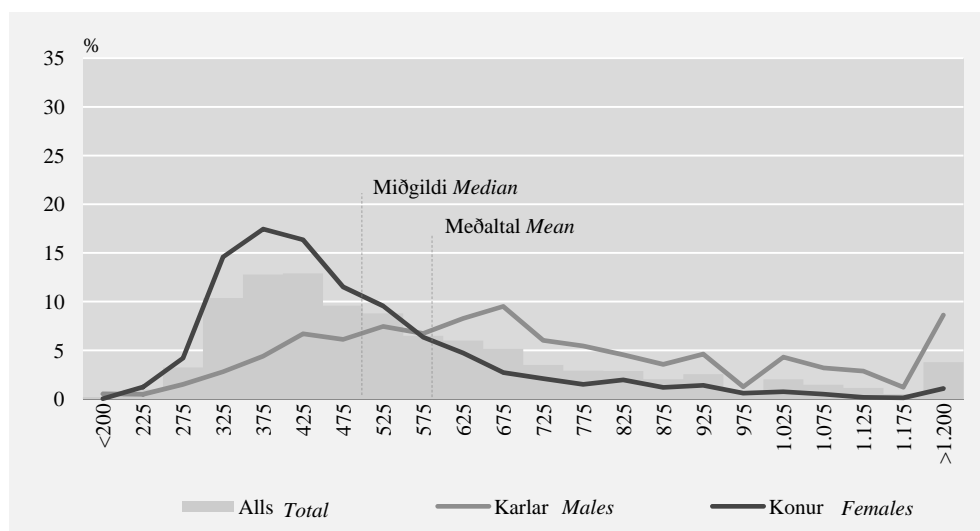
Heildarlaun í fjármálaþjónustu,
lífeyrissjóðum
og váttryggingum

Heildarlaun voru 582 þúsund krónur að meðaltali á mánuði í fjármálaþjónustu árið 2011. Miðgildi heildarlauna var 500 þúsund krónur. Dreifingu heildarlauna í atvinnugreininni má sjá á mynd 30. Þar sést að tæplega 10% karla voru með heildarlaun yfir 1.200 þúsund krónum en einungis 1% kvenna voru með þau laun.

Meðaltal heildarlauna karla var 748 þúsund krónur og miðgildið 674 þúsund krónur. Heildarlaun kvenna voru að meðaltali 490 þúsund krónur og miðgildið 434 þúsund krónur. Vikulegar greiddar stundir voru 39,9 að meðaltali, 39,6 hjá körlum og 40 hjá konum.¹

Mynd 30. Dreifing á heildarlaunum fullvinnandi í fjármálaþjónustu

Figure 30. Distribution of full-timers' total salaries in Financial intermediation



¹ Hafa ber í huga að í þessari atvinnugrein eru svokallaðir fastlaunasamningar algengir. Þeir fela í sér að ekki er greitt sérstaklega fyrir yfirvinnu. Þetta hefur í för með sér að ekki eru allar unnar stundir skráðar og því geta vinnustundir verið vanmetnar hjá þessum hópi.

65% með heildarlaun undir meðaltali í samgöngum

Í töflu 3 má sjá að hlutfall fullvinnandi launamanna með regluleg laun undir meðaltali árið 2011 var á bilinu 62–68%. Lægst var hlutfallið fjármálaþjónustu en hæst í byggingarstarfsemi. Þegar litið er til heildarlauna voru 58–65% fullvinnandi launamanna með heildarlaun undir meðaltali. Þar snýst dæmið við og er hlutfallið lægst í byggingarstarfsemi en hæst í samgöngum. Þetta má meðal annars rekja til þess að hluti launamanna í byggingarstarfsemi vinnur í svokölluðum uppmælingum og eru greiðslur fyrir þá vinnu eingöngu hluti heildarlauna en ekki reglulegra launa.

Fjórðungastuðull eftir atvinnugrein almennt hærri en eftir starfsstétt

Í töflu 3 má einnig sjá fjórðungastuðul¹ launa fullvinnandi launamanna fyrir árin 2010 og 2011. Almennt var fjórðungastuðull atvinnugreina hærri en fjórðungastuðull starfsstétta ef undan er skilin starfsstéttin stjórnendur. Fjórðungastuðull starfsstétta má sjá í töflu 2 á blaðsíðu 14. Enda er að finna launamenn í öllum starfsstéttum innan hvernar atvinnugreinar. Nánari lýsingu á samsetningu atvinnugreina eftir starfsstéttum má sjá á mynd 38 á blaðsíðu 27. Hæstur var fjórðungastuðull reglulegra launa árið 2011 í samgöngum og fjármálaþjónustu eða 3,1 og lægstur var hann í verslun 2,7. Þannig voru launamenn í efsta fjórðungi samgangna og fjármálaþjónustu með ríflega þrisvar sinnum hærri laun en launamenn í neðsta fjórðungi. Fjórðungastuðull heildarlauna var einnig hæstur í samgöngum eða 3,1 en lægstur í byggingarstarfsemi 2,1.

Tafla 3. Hlutfall undir meðaltali og fjórðungastuðull fullvinnandi launamanna eftir atvinnugrein

Table 3. Percentile under the mean and quartile share ratio for full-time employees by economic activity

	Regluleg laun		Regluleg heildarlaun		Heildarlaun	
	<i>Regular salaries</i>		<i>Total regular salaries</i>		<i>Total salaries</i>	
	% undir	Fjórðunga-	% undir	Fjórðunga-	% undir	Fjórðunga-
	meðaltali	stuðull	meðaltali	stuðull	meðaltali	stuðull
	<i>% under</i>	<i>Quartile</i>	<i>% under</i>	<i>Quartile</i>	<i>% under</i>	<i>Quartile</i>
	<i>the mean</i>	<i>share ratio</i>	<i>the mean</i>	<i>share ratio</i>	<i>the mean</i>	<i>share ratio</i>
2010						
Alls <i>Total</i>	65	3,1	63	2,6	63	2,7
Iðnaður <i>Manufacturing</i>	65	2,9	61	2,3	61	2,6
Byggingarstarfs. <i>Construction</i>	68	3,0	62	2,3	59	2,3
Verslun <i>Retail trade</i>	64	2,7	62	2,3	64	2,5
Samgöngur <i>Transport</i>	67	3,1	65	3,0	65	3,1
Fjármálaþj. <i>Financial interm.</i>	61	2,9	62	2,8	62	2,8
2011						
Alls <i>Total</i>	65	3,1	63	2,6	63	2,8
Iðnaður <i>Manufacturing</i>	66	2,9	61	2,3	61	2,5
Byggingarstarfs. <i>Construction</i>	68	3,0	62	1,9	58	2,1
Verslun <i>Retail trade</i>	64	2,7	61	2,4	62	2,5
Samgöngur <i>Transport</i>	67	3,1	65	3,0	65	3,1
Fjármálaþj. <i>Financial interm.</i>	62	3,1	62	3,0	63	2,9

¹ Fjórðungastuðullinn er reiknaður þannig að launasummu þeirra sem eru í efsta fjórðungi atvinnugreinar er deilt með launasummu þeirra sem eru í neðsta fjórðungi atvinnugreinar.

Samsetning gagnasafnsins

Umfang Niðurstöður um laun á almennum vinnumarkaði byggjast á gagnasafni launarannsóknar Hagstofu Íslands. Niðurstöðurnar ná til eftirfarandi atvinnugreina á almennum vinnumarkaði samkvæmt ÍSAT95 flokkunarkerfinu; iðnaðar (D), byggingarstarfsemi og mannvirkjagerðar (F), verslunar og ýmissar viðgerðarþjónustu (G), samgangna og flutninga (I) og fjármálaþjónustu, lífeyrissjóða og vátýgginga (J). Niðurstöðurnar byggjast á launum tæplega 30 þúsund karla og kvenna, 18 ára og eldri, í þessum atvinnugreinum.

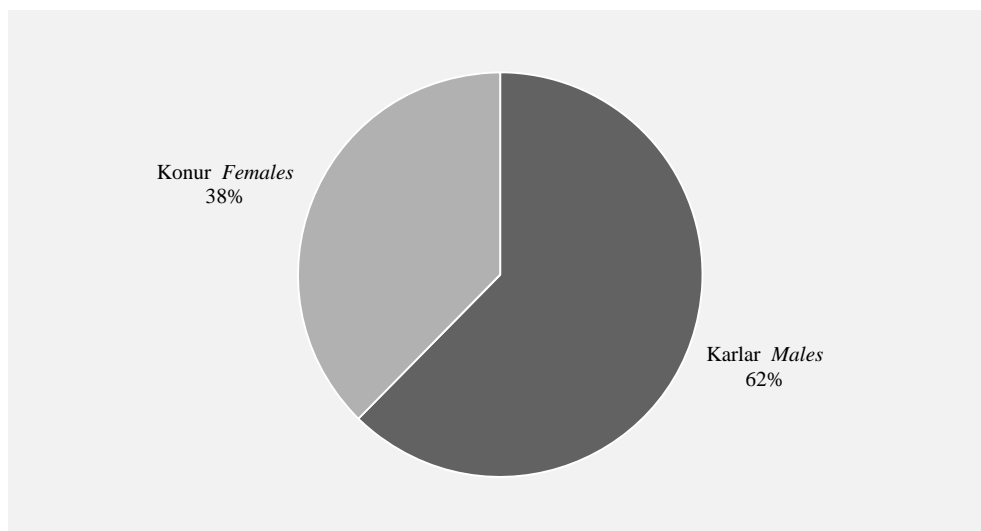
Samsetning Samsetningu gagnasafnsins er ekki haldið fastri á milli ára og því getur breyting á launum milli tímabila endurspeglad allt í senn breytingu launa á tímabilinu, breytta samsetningu launa eða vinnutíma og breytingar á samsetningu vinnumarkaðar. Þá ber að hafa í huga að breyting á launum á milli tímabila getur einnig stafað af breyttri samsetningu gagnasafnsins þar sem úrtak launarannsóknarinnar er stöðugt að stækka og gæði þess að batna. Umfjöllun um samsetningu gagnasafnsins á undanförunum árum má finna í eldri útgáfum Hagtíðinda um laun á almennum vinnumarkaði. Þau er að finna á vefsíðu Hagstofunnar.

Vogir Þar sem launarannsókn Hagstofu Íslands er úrtaksrannsókn geta launamenn haft mismunandi vægi í gagnsafninu. Við útreikninga á launum á almennum vinnumarkaði eru notaðar tvenns konar vogir. Í fyrsta lagi er vog sem tekur mið af vægi úrtaks af heildarlaunasummu atvinnugreinar samkvæmt staðgreiðsluskra ríkisskattstjóra. Í öðru lagi er notuð vog sem tekur tillit til fjölda mánaða sem launamaður vinnur á árinu. Umfjöllun um samsetningu gagnasafnsins, sem fer hér á eftir, tekur mið af veginni samsetningu.

Karlar og konur Í þeim atvinnugreinum sem þessar niðurstöður ná til eru fleiri karlar en konur. Karlar vege 62% í gagnsafninu og er það óbreytt frá fyrra ári.

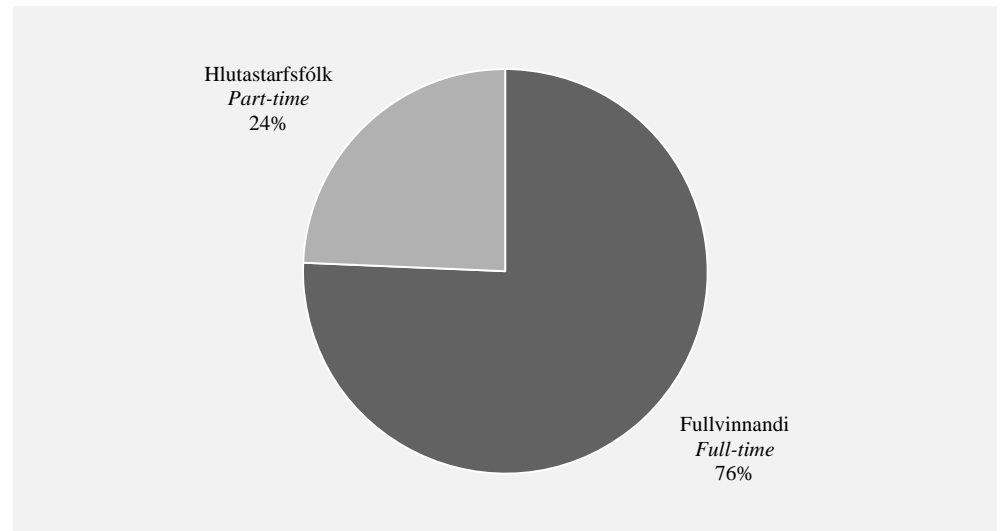
Mynd 31. Samsetning gagnasafns eftir kyni

Figure 31. Sample structure by sex

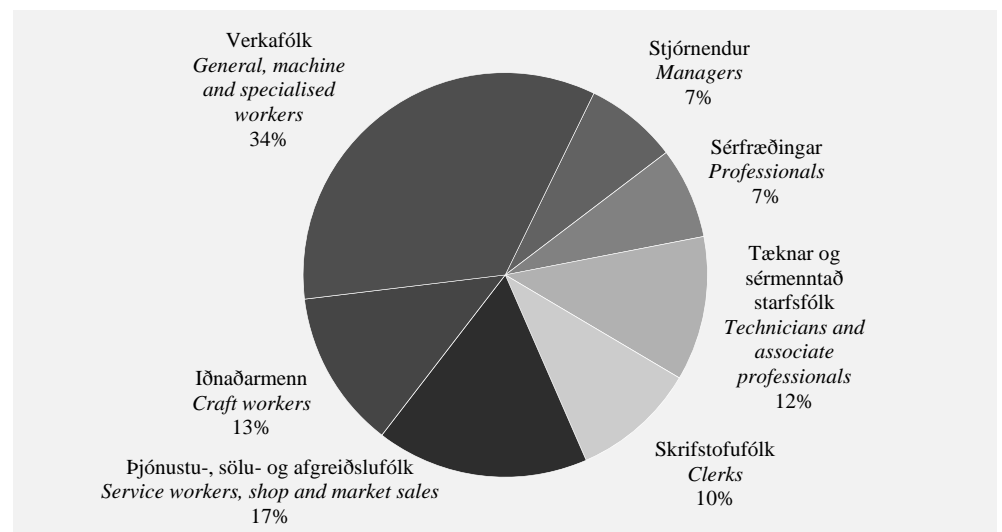


Fullvinnandi og hlutastarfsfólk

Eins og sést á mynd 32 er launamönnum í launarannsókn Hagstofunnar skipt upp í tvo meginflokka eftir vinnutíma. Starfsfólk í hlutastarfi eru þeir sem vinna minna en sem nemur 90% af skilgreindri dagvinnuskyldu. Að sama skapi teljast þeir sem vinna að minnsta kosti 90% af dagvinnuskyldu fullvinnandi launamenn. Vægi starfsfólks í hlutastarfi er 24% árið 2011.

Mynd 32. Samsetning gagnasafns eftir vinnutíma*Figure 32. Sample structure by working hours**Samsetning eftir starfsstétt*

Mynd 33 sýnir vegna samsetningu gagnasafnsins árið 2011 eftir starfsstéttum. Verkfólk er stærsti hópurinn, eða ríflega þriðjungur. Næst stærsti hópurinn er afgreiðslufólk sem vegur 17%. Minnstu hóparnir eru sérfræðingar og stjórnendur sem vege 7% hvor hópur. Óverulegar breytingar hafa orðið á samsetningu gagnasafnsins eftir starfsstétt frá fyrra ári.

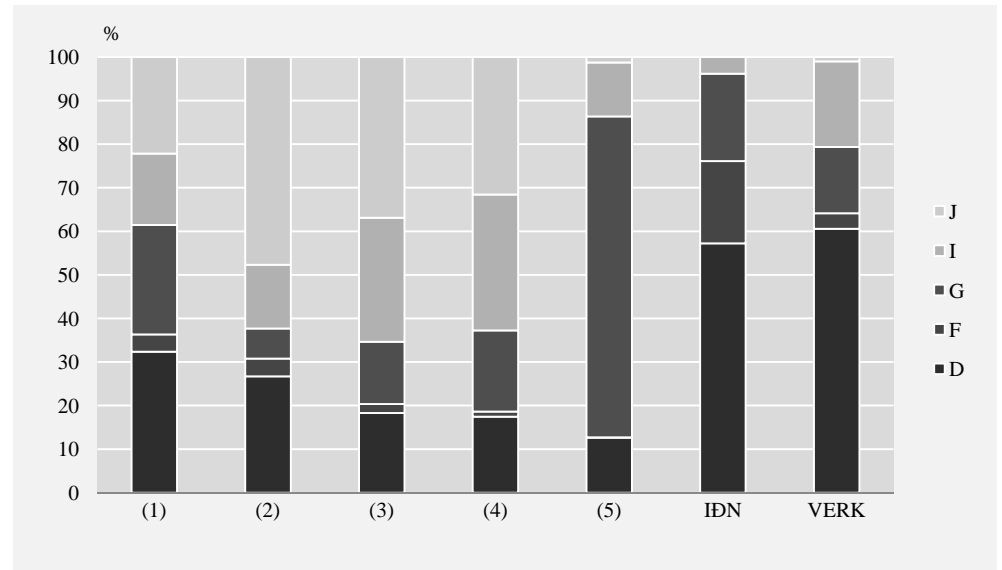
Mynd 33. Samsetning gagnasafns eftir starfsstétt*Figure 33. Sample structure by occupational group*

Starfsstétt og atvinnugrein

Eins og sést á mynd 34 er vægi atvinnugreina misjafnt eftir starfsstéttum. Til dæmis starfa 74% afgreiðslufólks í verslun en einungis 1% í fjármálaþjónustu og nánast enginn í byggingarstarfsemi. Þá starfa um 60% iðnaðarmanna og verkafólks í iðnaði og tæplega helmingur sérfræðinga starfar í fjármálaþjónustu. Um þriðjungur skrifstofufólks starfar í samgöngum og annar þriðjungur í fjármálaþjónustu. Tæknar starfa flestir í fjármálaþjónustu en þar starfa 37% þeirra.

Mynd 34. Samsetning gagnasafns eftir starfsstétt og atvinnugrein

Figure 34. Sample structure by occupational group and economic activity



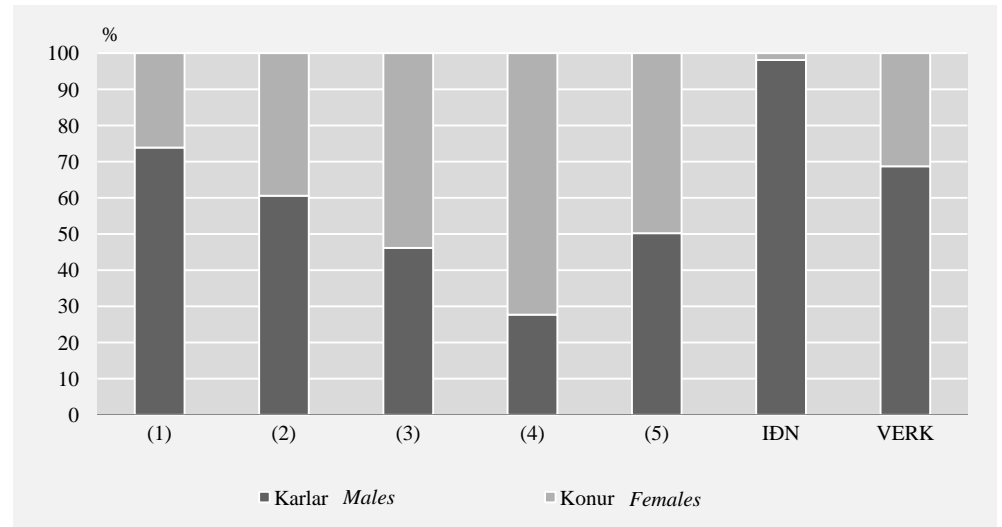
Skýringar Notes: (1) Stjórnendur *Managers*; (2) Sérfræðingar *Professionals*; (3) Tæknar og sérmenntað starfsfólk *Technicians and associate professionals*; (4) Skrifstofufólk *Clerks*; (5) Þjónustu-, sölu- og afgreiðslufólk *Service workers and shop and market sales*; (IÐN) Iðnaðarmenn *Craft workers*; (VERK) Verkafólk *General, machine and specialised workers*; (D) Iðnaður *Manufacturing*; (F) Byggingarstarfsemi og mannvirkjagerð *Construction*; (G) Verslun og viðgerðarþjónusta *Wholesale and retail trade; repair*; (I) Samgöngur og flutningar *Transport, storage and communication*; (J) Fjármálaþjónusta, lífeyrissjóðir og váttryggingar *Financial intermediation*.

Starfsstétt og kyn

Vægi kynja er misjafnt eftir starfsstétt. Þannig er starfsstéttin iðnaðarmenn nær eingöngu skipuð körlum. Vægi karla er einnig meira en vægi kvenna meðal stjórnenda, sérfræðinga og verkafólks. Konur vega 72% meðal skrifstofufólks og vægi þeirra er um helmingur meðal tækna og afgreiðslufólks. Samsetningu gagnasafnsins eftir starfsstétt og kyni má sjá á mynd 35 á næstu síðu.

Mynd 35. Samsetning gagnasafns eftir starfsstétt og kyni

Figure 35. Sample structure by occupational group and sex



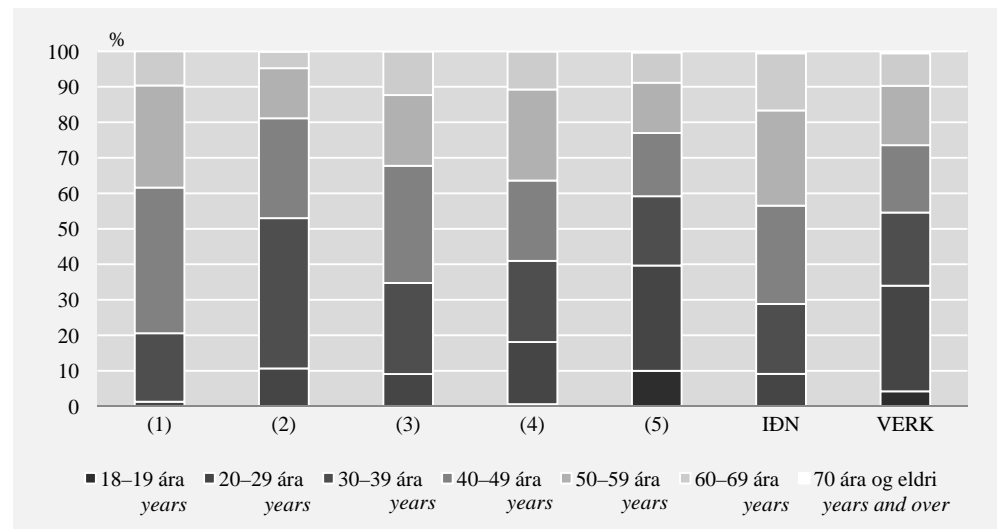
Skýringar Notes: (1) Stjórnendur *Managers*; (2) Sérfræðingar *Professionals*; (3) Tæknar og sérmenntað starfsfólk *Technicians and associate professionals*; (4) Skrifstofufólk *Clerks*; (5) Þjónustu-, sölu- og afgreiðslufólk *Service workers and shop and market sales*; (IÐN) Iðnaðarmenn *Craft workers*; (VERK) Verkfólk *General, machine and specialised workers*.

Starfsstétt og aldur

Á mynd 36 sést hvernig aldursdreifingu er háttáð innan einstakra starfsstétta. Í starfsstéttinni sérfræðingar vege launamenn á aldrinum 30–39 ára til dæmis 42% en vægi þeirra er 20–30% í öðrum stéttum. Þá vege launamenn á aldrinum 40–49 ára rúmlega 40% í hópi stjórnenda.

Mynd 36. Samsetning gagnasafns eftir starfsstétt og aldri

Figure 36. Sample structure by occupational group and age



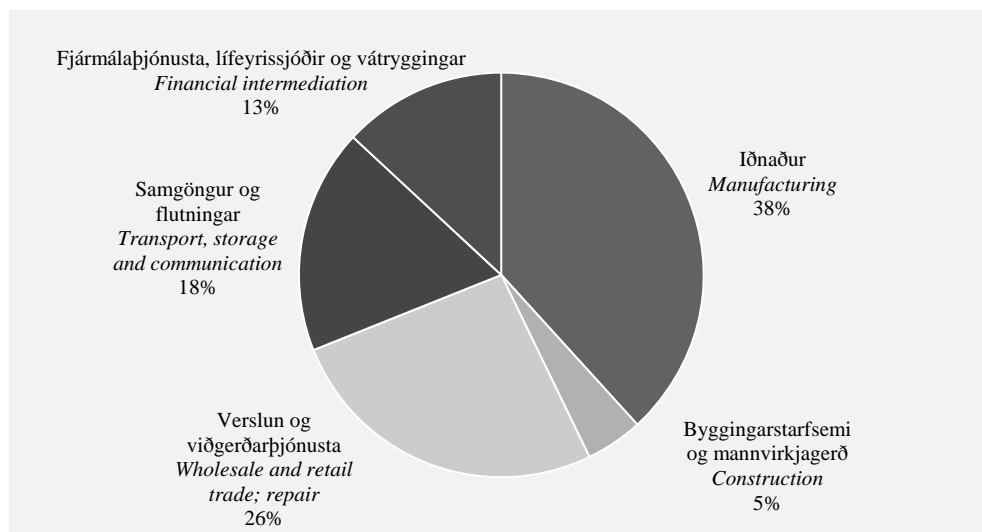
Skýringar Notes: (1) Stjórnendur *Managers*; (2) Sérfræðingar *Professionals*; (3) Tæknar og sérmenntað starfsfólk *Technicians and associate professionals*; (4) Skrifstofufólk *Clerks*; (5) Þjónustu-, sölu- og afgreiðslufólk *Service workers and shop and market sales*; (IÐN) Iðnaðarmenn *Craft workers*; (VERK) Verkfólk *General, machine and specialised workers*.

Samsetning eftir atvinnugrein

Mynd 37 á næstu síðu sýnir samsetningu gagnasafnsins árið 2011 eftir atvinnugrein. Þar má sjá að iðnaður vegur þyngst í gagnasafninu eða 38% og jókst lítillega frá fyrra ári. Vægi fjármálaþjónustu og byggingarstarfsemi heldur áfram að dragast lítillega saman frá fyrra ári. Vægi annarra atvinnugreina jókst því lítillega.

Mynd 37. Samsetning gagnasafns eftir atvinnugrein

Figure 37. Sample structure by economic activity

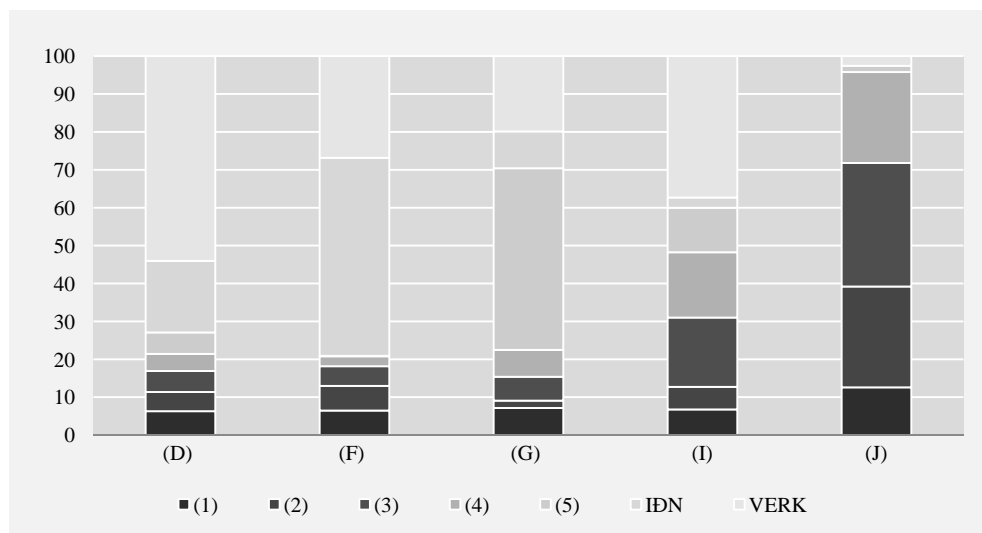


Atvinnugrein og starfsstétt

Eins og sjá má á mynd 38 er vægi starfsstétta mismikið innan atvinnugreina. Þannig er um helmingur launamanna í iðnaði verkafólk, helmingur launamanna í byggingarstarfsemi eru iðnaðarmenn og helmingur launamanna í verslun er afgreiðslufólk. Atvinnugreinin fjármálaþjónusta er öðruvísi samansett en þar eru hópar sérfræðinga, tækna og skrifstofufólks um það bil jafnstórir og er vægi hverrar starfsstéttar á bilinu 24–32%.

Mynd 38. Samsetning gagnasafns eftir atvinnugrein og starfsstétt

Figure 38. Sample structure by economic activity and occupational group

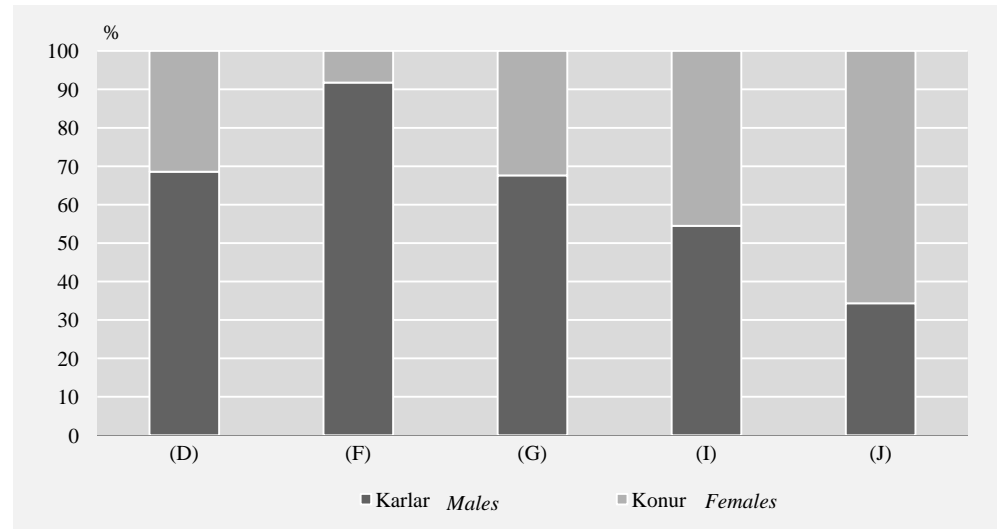


Skýringar Notes: (D) Iðnaður *Manufacturing*; (F) Byggingarstarfsemi og mannvirkjagerð *Construction*; (G) Verslun og viðgerðarþjónusta *Wholesale and retail trade; repair*; (I) Samgöngur og flutningar *Transport, storage and communication*; (J) Fjármálaþjónusta, lífeyrissjóðir og váttryggingar *Financial intermediation*; (1) Stjórnendur *Managers*; (2) Sérfræðingar *Professionals*; (3) Tæknar og sérmenntað starfsfólk *Technicians and associate professionals*; (4) Skrifstofufólk *Clerks*; (5) Þjónustu-, sölu- og afgreiðslufólk *Service workers and shop and market sales*; (IÐN) Iðnaðarmenn *Craft workers*; (VERK) Verkafólk *General, machine and specialised workers*.

Atvinnugrein og kyn Vægi kynja er breytilegt eftir atvinnugrein. Vægi karla er meira í öllum atvinnugreinum nema í fjármálaþjónustu þar sem karlar veða rúmlega 34%.

Mynd 39. Samsetning gagnasafns eftir atvinnugrein og kyni

Figure 39. Sample structure by economic activity and sex

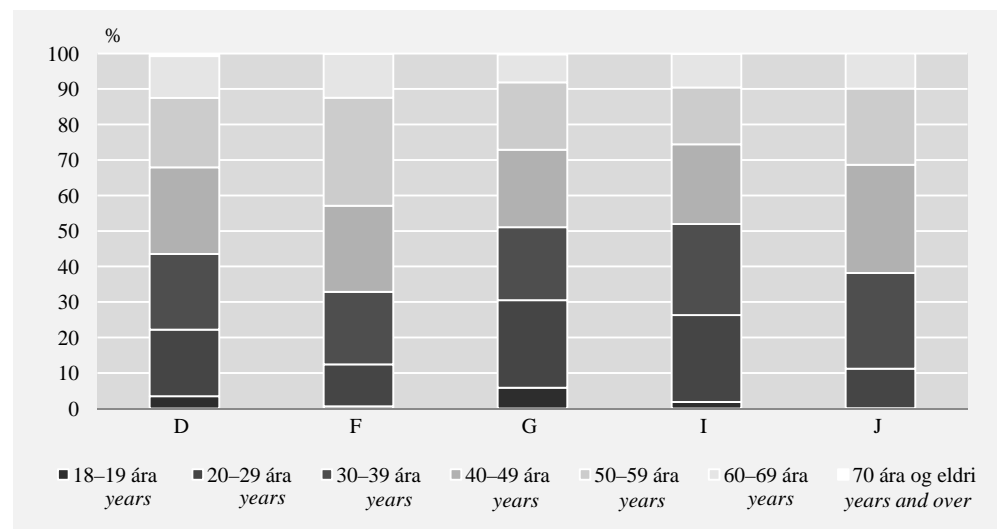


Skýringar Notes: (D) Iðnaður *Manufacturing*; (F) Byggingarstarfsemi og mannvirkjagerð *Construction*; (G) Verslun og viðgerðarþjónusta *Wholesale and retail trade; repair*; (I) Samgöngur og flutningar *Transport, storage and communication*; (J) Fjármálaþjónusta, lífeyrissjóðir og váttryggingar *Financial intermediation*.

Atvinnugrein og aldur Á mynd 40 má sjá að aldurssamsetning innan atvinnugreina er mismunandi. Þannig eru um 30% launamanna í verslun undir 30 ára en einungis rúmlega 10% í byggingarstarfsemi. Þar eru aftur á móti 30% launamanna á aldrinum 50–59 ára.

Mynd 40. Samsetning gagnasafns eftir atvinnugrein og aldri

Figure 40. Sample structure by economic activity and age



Skýringar Notes: (D) Iðnaður *Manufacturing*; (F) Byggingarstarfsemi og mannvirkjagerð *Construction*; (G) Verslun og viðgerðarþjónusta *Wholesale and retail trade; repair*; (I) Samgöngur og flutningar *Transport, storage and communication*; (J) Fjármálaþjónusta, lífeyrissjóðir og váttryggingar *Financial intermediation*.

Um laun á almennum vinnumarkaði

Launaupplýsingum er safnað beint frá launagreiðendum

Laun á almennum vinnumarkaði byggjast á gögnum úr launarannsókn Hagstofu Íslands. Rannsóknin er byggð á úrtaki fyrirtækja og stofnana með tíu eða fleiri starfsmenn. Launaupplýsingar eru fengnar um öll störf og er gagna aflað mánaðarlega rafrænt frá fyrirtækjum í úrtaki. Þau atriði sem safnað er í launarannsókninni eru þegar til staðar í launahugbúnaði fyrirtækja. Safnað er ítarlegum upplýsingum um laun, launakostnað, greiddar stundir og ýmsa bakgrunnspætti starfsmanna og launagreiðanda.

Umfang Niðurstöður launa á almennum vinnumarkaði ná til fimm atvinnugreina samkvæmt ÍSAT95 flokkunarkerfinu; iðnaðar (D), byggingarstarfsemi og mannvirkjagerðar (F), verslunar og ýmissar viðgerðarþjónustu (G), samgangna og flutninga (I) og fjármálaþjónustu, lífeyrissjóða og váttrygginga (J).

Gagnasafnið Til þess að einstaklingur sé með í gagnasafni þarf hann að fá laun a.m.k. einn mánuð á árinu og vera 18 ára eða eldri. Fundin eru meðallaun launamanns þá mánuði ársins sem hann sinnti sama starfi hjá sama fyrirtæki.

Vogir Við birtingu meðaltals, miðgildis, fjórðungsmarka og dreifingar í launum þarf að taka tillit til mismunandi vægis einstaklinga þar sem um úrtaksrannsókn er að ræða. Við útreikning launa á almennum vinnumarkaði eru notaðar tvenns konar vogir. Í fyrsta lagi er notuð vog sem tekur tillit til samsetningar á vinnumarkaði og vægi úrtaks af heildarlaunasummu atvinnugreinar samkvæmt staðgreiðsluskrá ríkisskattstjóra. Í öðru lagi er notuð vog sem tekur tillit til fjölda mánaða sem einstaklingur vinnur á árinu. Með henni er meðaltal launa einstaklings fyrir árið vegið með fjölda mánaða sem hann sinnti sama starfi hjá sama fyrirtæki.

Túlkun Laun á almennum vinnumarkaði lýsa launastigi í krónum, dreifingu launa og launasamsetningu. Þeim er ekki ætlað að lýsa launaþróun miðað við fasta samsetningu, eins og til dæmis vísitala launa, heldur er þeim ætlað að lýsa launastigi miðað við samsetningu vinnumarkaðar hverju sinni. Breyting á launum milli tímabila getur því endurspeglad breytingu launa á tímabilinu, breytta samsetningu launa eða vinnutíma og breytingar á samsetningu vinnumarkaðar. Hagstofa Íslands gefur út vísitölu launa þar sem samsetningu er haldið fastri og sýnir hún launaþróun eftir starfsstétt og atvinnugrein.

Samanburður Við samanburð á launum á árunum 1998 til 2011 ber að hafa í huga að breytingar á milli ára geta stafað af breytingum á samsetningu gagnasafnsins. Sérstaklega ber að hafa í huga að árið 2005 bættist við atvinnugreinin fjármálaþjónusta, lífeyrissjódir og váttryggingar. Einnig er stöðugt unnið að aukinni samræmingu og gæðamálum í launarannsókn Hagstofu Íslands.

Fullvinnandi og hlutastarfsfólk

Einstaklingur telst fullvinnandi ef samanlagður fjöldi greiddra stunda (þ.e. fyrir dagvinnu, vaktavinnu, og yfirvinnu) er a.m.k. 90% af mánaðarlegri dagvinnuskyldu. Launamaður getur því talist fullvinnandi ef samanlagðar greiddar stundir hans ná 90% dagvinnuskyldu. Einstaklingar sem ekki ná 90% lágmarkinu eru flokkaðir sem hlutastarfsfólk. Dagvinnuskylda er mismunandi eftir kjarasamningum, til dæmis er dagvinnuskylda verkafólks oftast 173,3 klukkustundir á mánuði en skrifstofufólks 162,5 klukkustundir.

- Atvinnugreinaflokkun* Atvinnugreinaflokkun er í samræmi við íslenska atvinnugreinaflokkun, ÍSAT95, 2. útgáfa. ÍSAT95 er flokkunarstaðall byggður á atvinnugreinaflokkun Evrópusambandsins, NACE, Rev. 1. Niðurstöður byggjast á atvinnugreinunum iðnaði (D), byggingarstarfsemi og mannvirkjagerð (F), verslun og ýmissi viðgerðarþjónustu (G), samgöngum og flutningum (I) og fjármálaþjónustu, lífeyrissjóðum og váttryggingum (J).
- Starfaflokkun* Störf eru samkvæmt ÍSTARF95 flokkunarkerfinu. ÍSTARF95 er flokkunarstaðall byggður á starfaflokkunarkerfi Alþjóðavinnumálastofnunarinnar, ISCO-88. Meginmarkmið flokkunarkerfisins er að störf séu flokkuð eftir innihaldi starfs í stað starfsheitis. Þá eru einnig reiknuð laun í nokkrum störfum sem ganga þvert á ÍSTARF95 flokkunarkerfið, svo sem verkafólk, afgreiðslufólk í dagvöruverslun og fiskvinnslufólk.
- Stöðutala er fimmti stafur ÍSTARF95 flokkunarkerfisins og er íslensk viðbót. Hún greinir m.a. á milli flokksstjóra (1), iðnlærðra starfsmanna (2), iðnlærðra verkstjóra (3) og almenns starfsfólks (0) sem tilheyrir sama starfi.
- Starfsstéttir eru fyrsti stafur ÍSTARF95. Á þessu eru tvær undantekningar. Starfsstéttin verkafólk er skilgreind sem fyrsti stafur ÍSTARF95 7, 8 eða 9 og stöðutala 0 eða 1. Starfsstéttin iðnaðarmenn er skilgreind sem fyrsti stafur ÍSTARF95 7, 8 eða 9 og stöðutala 2 eða 3. Eftirfarandi starfsstéttir eru birtar: Stjórnendur (1), sérfræðingar (2), tæknar og sérmenntað starfsfólk (3), skrifstofufólk (4), þjónustu-, sölu- og afgreiðslufólk (5), iðnaðarmenn (IDN) og verkafólk (VERK).
- Regluleg laun* Regluleg laun eru greidd laun fyrir umsaminn vinnutíma hvort sem um er að ræða dagvinnu eða vaktavinnu. Regluleg laun eru umreiknuð til mánaðarlauna, hvort sem einstaklingar fá greidd mánaðarlaun eða tímakaup. Í þessum launum eru hvers konar álags-, bónus- og kostnaðargreiðslur án tilfallandi yfirvinnu sem gerðar eru upp á hverju útborgunartímabili. Við útreikninga er ekki tekið tillit til uppmælinga, ákvæðisgreiðslna, hlunninda, akstursgreiðslna né annarra óreglulegra greiðslna. Regluleg laun fullvinnandi einstaklinga eru reiknuð ef greiddar stundir í dagvinnu eða vaktavinnu eru að minnsta kosti 90% af dagvinnuskyldu Þau eru umreiknuð í fullt starf ef greiddar stundir í dagvinnu eða vaktavinnu eru lægri en dagvinnuskylda. Regluleg laun hlutastarfsfólks eru umreiknuð í fullt starf.
- Regluleg heildarlaun* Regluleg heildarlaun eru regluleg laun að viðbættum tilfallandi yfirvinnulaunum, veikindalaunum og fyrirframgreiðslu vegna uppmælinga. Ekki er tekið tillit til uppgjors vegna uppmælinga, ákvæðisgreiðslna, hlunninda, akstursgreiðslna eða annarra óreglulegra greiðslna. Regluleg heildarlaun eru umreiknuð til mánaðarlauna og eru einungis reiknuð fyrir fullvinnandi einstaklinga.
- Heildarlaun* Heildarlaun eru öll laun einstaklingsins, þ.e. regluleg heildarlaun, auk ýmissa óreglulegra greiðslna, svo sem orlofs- og desemberuppbótar, eingreiðslna, ákvæðisgreiðslna og uppgjors vegna uppmælinga sem falla til þá mánuði sem einstaklingur er fullvinnandi. Við útreikninga er hvorki tekið tillit til hlunninda, svo sem kaupréttarsamninga, né akstursgreiðslna. Heildarlaun eru umreiknuð til mánaðarlauna og eru einungis reiknuð fyrir fullvinnandi einstaklinga.

<i>Greiddar stundir</i>	Greiddar stundir eru samanlagður fjöldi greiddra stunda á viku í fullu starfi hvort heldur sem er í dag-, vakta- eða yfirvinnu. Í mörgum tilvikum eru greiddar stundir ágætur mælikvarði á vinnustundir launamanns. Það er þó ekki algilt þar sem fastlaunasamningar eru víða í gildi hjá fyrirtækjum og í þeim tilvikum er erfitt að meta og mæla vinnustundir. Þessir samningar eru algengastir meðal stjórnenda og sérfræðinga þótt fastlaunasamningar séu til staðar í öllum starfsstéttum. Fastlaunasamningar eru sérsamningar við vinnuveitanda sem fela í sér að ekki er greitt sérstaklega fyrir tilfallandi yfirvinnu. Þetta hefur í för með sér að ekki eru allar unnar stundir skráðar og því geta vinnustundir verið vanmetnar hjá þessum hópi. Greiddar stundir eru einungis reiknaðar hjá fullvinnandi einstaklingum.
<i>Meðaltal</i>	Meðaltal er vegið meðaltal. Það lýsir launastigi í tilteknu starfi eða atvinnugrein. Það er mjög næmt fyrir einstökum jaðargildum.
<i>Miðgildi</i>	Miðgildi er vegið miðgildi og lýsir launastigi. Það er fundið þannig að gildum er raðað í stærðarröð eftir launum og vegið miðjugildi síðan fundið. Helmingur hópsins er með hærri laun en miðgildi og hinn helmingurinn er með lægri laun en miðgildi.
<i>Fjórðungsmörk</i>	Miðgildi skiptir röð gilda sem raðað er í stærðarröð eftir launum í tvennt en fjórðungsmörk skipta gildunum í fernt. Fjórðungur hópsins er með lægri laun en neðri fjórðungsmörk og fjórðungur er með hærri laun en efri fjórðungsmörk.
<i>Hlutfall launamanna undir meðaltali</i>	Hlutfall launamanna undir meðaltali er vegið hlutfall sem segir til um hversu stór hluti launamanna er með laun undir meðaltali.
<i>Fjórðungastuðull</i>	Fjórðungastuðull er hlutfallið á milli veginnar launasummu þeirra sem tilheyra efsta fjórðungi launastigans og þeirra sem tilheyra neðsta fjórðungi launastigans. Fyrirmyndin að fjórðungastuðli er sótt til evrópsku hagstofunnar, Eurostat, sem birtir fimmtungastuðul ráðstöfunartekna úr lífskjararannsókninni EU-SILC.

English summary

This issue presents results from the Icelandic survey on wages, earnings and labour costs for the economic activities of *Manufacturing (D)*, *Construction (F)*, *Wholesale and retail trade; repair (G)*, *Transport, storage and communications (I)* and *Financial intermediation (J)* according to NACE rev. 1.1. Results are calculated for main economic activities, occupations and sex and apply to the private sector.

In the year 2011 employees' mean monthly regular salaries were 365 thousand ISK and 400 thousand ISK for full-time employees. Total regular salaries for full-time employees in the private sector were 431 thousand ISK and mean total salaries 469 thousand ISK. Paid weekly hours were 43.4. About half of full-time employees received total monthly salaries between 250 and 450 thousand ISK in the year 2011.

Hag tíðindi Statistical Series

97. árg. • 12. tbl.

ISSN 0019-1078

Laun, tekjur og vinnumarkaður *Wages, income and labour market*

2012:6

ISSN 1670-4495 (prentútgáfa *print edition*) • ISSN 1670-4509 (rafræn útgáfa *PDF*)

Verð kr. *Price ISK* 1.300 • € 11

Umsjón *Supervision* Margrét Vala Gylfadóttir • margret.gylfadottir@hagstofa.is

© Hagstofa Íslands *Statistics Iceland* • Borgartúni 21a 150 Reykjavík Iceland

Öllum eru heimil afnot af ritinu. Vinsamlegast getið heimildar. *Please quote the source.*

www.hagstofa.is/hagtidindi www.statice.is/series

Sími *Telephone* +(354) 528 1000

Bréfasími *Fax* +(354) 528 1099