

2013:10 • 30. október 2012

## Vinnumarkaður á 3. ársfjórðungi 2012

*Labour market statistics, 3<sup>rd</sup> quarter 2012*

### Samantekt

Á þriðja ársfjórðungi 2012 voru að jafnaði 181.900 manns á vinnumarkaði. Af þeim voru 172.700 starfandi og 9.200 án vinnu og í atvinnuleit. Atvinnuþátttaka mældist 81,2%. Hlutfall starfandi mældist 77,1% og atvinnuleysi var 5%. Starfandi fjölgaði um 900 manns og atvinnulausum fækkaði um 1.500 frá þriðja ársfjórðungi 2011. Á sama tíma fækkaði fjöldi fólks utan vinnumarkaðar um 700 manns. Atvinnuleysi var 5,5% á höfuðborgarsvæðinu en 4,1% utan þess. Meðalfjöldi vinnustunda var 40,8 klst. hjá þeim sem voru við vinnu í viðmiðunarvikunni, 45,2 klst. hjá þeim sem voru í fullu starfi og 24,1 klst. hjá þeim sem voru í hlutastarfi. Þeir sem hafa verið atvinnulausir í 12 mánuði eða lengur fjölgaði lítillega eða um 200 manns. Úr 3.100 eða 1,7% vinnuafls á þriðja ársfjórðungi 2011 í 3.300 eða 1,8% vinnuaflsins á þriðja ársfjórðungi 2012.

### Inngangur

#### Alþjóðlegir staðlar og skilgreiningar

Frá og með ársbyrjun 2003 hefur Hagstofan framkvæmt samfellda vinnumarkaðsrannsókn sem gefur niðurstöður fyrir hvern ársfjórðung. Rannsóknin er hluti af vinnumarkaðsrannsókn hagstofu Evrópusambandsins, *Eurostat*, og byggist hún á alþjóðlegum stöðlum og skilgreiningum. Niðurstöður eru því samanburðarhæfar við vinnumarkaðsrannsóknir í öðrum löndum EES og víðar.

#### Framkvæmd

Þriðji ársfjórðungur 2012 nær til 13 vikna, frá 2. júlí til 30. september 2012. Heildarúrtakið var 3.897 manns á aldrinum 16–74 ára sem valdir voru af handahófi úr þjóðskrá. Þegar frá eru taldir þeir sem voru látnir eða búsettir erlendis reyndist nettóúrtakið 3.803 einstaklingar. Alls fengust nothæf svör frá 3.180 einstaklingum sem jafngildir 83,6% af endanlegri svörun. Allar tölur hafa verið vegnar eftir kyni og aldri. Vikmörk niðurstaðna um atvinnuþátttöku eru  $\pm 1,2\%$ , atvinnuleysi  $\pm 0,8\%$  og vinnutíma  $\pm 0,7$  klukkustundir.



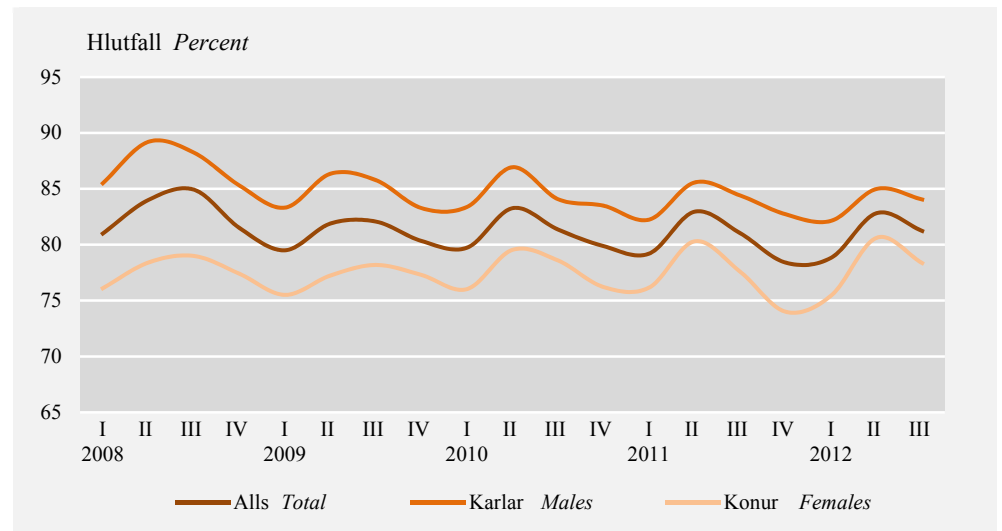
## Vinnuafli

Atvinnuþátttaka 81,2%

Á þriðja ársfjórðungi 2012 voru að jafnaði 181.900 manns á vinnumarkaði og fækkaði um 0,3% frá sama tíma ári áður eða um 600 manns. Jafngildir þetta 81,2% atvinnuþátttöku. Fjöldi fólks utan vinnumarkaðar var 42.000, sem er fækkun um 1,6% frá fyrra ári eða um 700 manns. Atvinnuþátttaka karla á 3. ársfjórðungi 2012 var 84% en kvenna 78,4%. Á höfuðborgarsvæðinu og utan þess var atvinnuþátttaka sú sama eða 81,2%.

### Mynd 1. Atvinnuþátttaka eftir kyni og ársfjórðungi 2008–2012

Figure 1. Activity rates by sex and quarters 2008–2012



**Skýringar** Notes: Öryggisbil (95%), atvinnuþátttaka 3. ársfjórðungur 2012: Alls  $\pm 1,2$ ; karlar  $\pm 1,6$ ; konur  $\pm 1,8$ . CI (95%) 3<sup>rd</sup> quarter 2012: Activity rate: Total  $\pm 1,2$ ; males  $\pm 1,6$ ; females  $\pm 1,8$ .

Skilgreining atvinnuþátttöku

Á vinnumarkaði eða til vinnuafllsins teljast bæði þeir sem eru starfandi og atvinnulausir. Atvinnuþátttaka er hlutfall starfandi og atvinnulausra (vinnuafli) af mannfjölda.

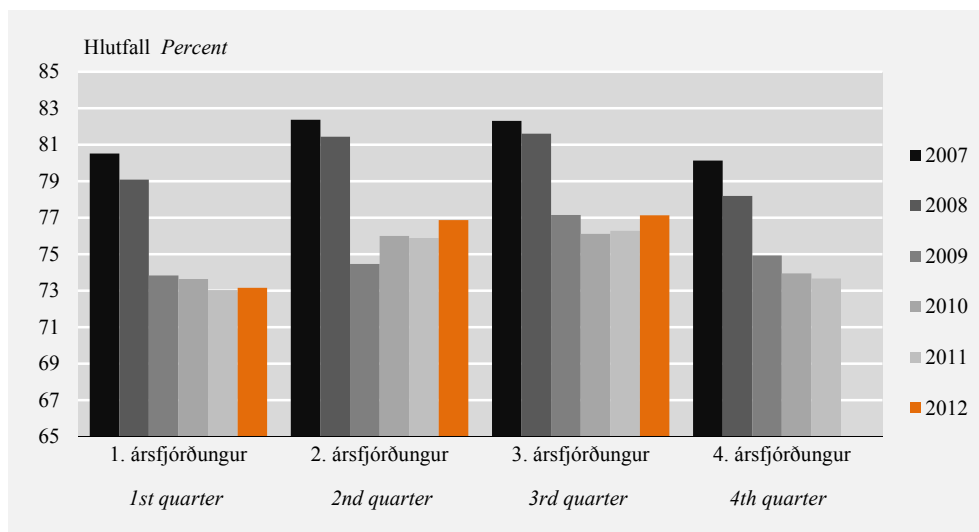
## Starfandi fólk

Fjöldi starfandi eykst

Fjöldi starfandi á þriðja ársfjórðungi 2012 var 172.700 manns og hlutfall starfandi af mannfjölda var 77,1%. Hlutfall starfandi karla var 79,8% en starfandi kvenna 74,4%. Frá þriðja ársfjórðungi 2011 til þriðja ársfjórðungs 2012 fjölgaði starfandi fólki þegar á heildina er litið um 900 manns. Starfandi konum fjölgaði um 1.400 en starfandi körlum fækkaði á sama tíma um 500. Hlutfall starfandi fólks á höfuðborgarsvæðinu var 76,7% en utan höfuðborgarsvæðisins var það 77,9%. Fjöldi starfandi á þriðja ársfjórðungi 2011 var 171.800 og var hlutfall starfandi 76,3%. Hlutfall starfandi karla var þá 79,7% en starfandi kvenna var 72,8%. Á þriðja ársfjórðungi 2011 var hlutfall starfandi fólks á höfuðborgarsvæðinu 76% en utan þess 76,9%.

## Mynd 2. Starfandi eftir ársfjórðungi 2007–2012

Figure 2. Employed by quarters 2007–2012



**Skýringar** Notes: Öryggisbil (95%), 3. ársfjórðungur 2012: Hlutfall starfandi  $\pm 1,3$ . CI (95%) 3<sup>rd</sup> quarter 2012: Employment rate  $\pm 1,3$ .

### Skilgreining á starfandi

Fólk telst vera starfandi ef það hefur unnið eina klukkustund eða lengur í viðmiðunarviku könnunar eða verið fjarverandi frá starfi sem það gegnir að öllu jöfnu.

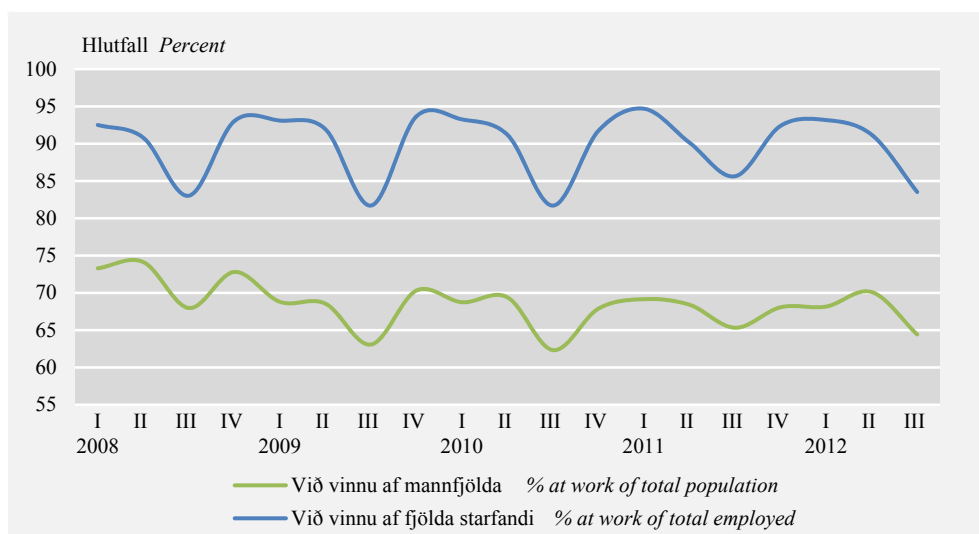
### Við vinnu í viðmiðunarviku

Þegar litið er til ársmeðaltals frá upphafi vinnumarkaðsrannsóknna, eru að jafnaði 90% starfandi fólks við vinnu í viðmiðunarvikum. Sveiflur eru þó nokkrar innan hvers árs og sker 3. ársfjórðungur sig venjulega úr t.d. vegna sumarfría.

Á þriðja ársfjórðungi 2012 voru að jafnaði 144.300 við vinnu í viðmiðunarvikunni, eða 83,5% starfandi fólks. Á þriðja ársfjórðungi 2011 var hlutfallið 85,6%. Þá voru 147.100 starfandi fólks að jafnaði við vinnu í viðmiðunarvikum. Helstu ástæður fjarvista á þriðja ársfjórðungi 2012 eru: Frí 73,7%, fæðingarorlof 9,2%, veikindi 8,3% og 4,4% vegna vinnuskipulags.

## Mynd 3. Við vinnu í viðmiðunarviku eftir ársfjórðungi 2008-2012

Figure 3. Employed at work in reference week by quarters 2008-2012

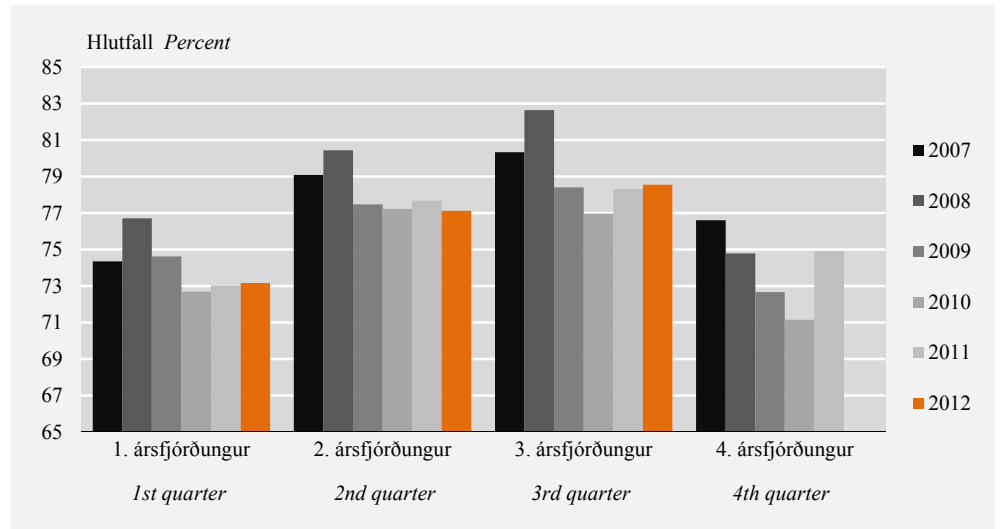


**Skýringar** Notes: Öryggisbil (95%), 3. ársfjórðungur 2012: Hlutfall við vinnu af starfandi  $\pm 1,5$ , af mannfjölda  $\pm 1,7$ . CI (95%) 3<sup>rd</sup> quarter 2012: Percent at work of employed  $\pm 1,5$ , of population  $\pm 1,7$ .

**Starfshlutfall** Af starfandi fólki á þriðja ársfjórðungi 2012 voru 135.700 í fullu starfi, eða 78,6% og 37.000 í hlutastarfi eða 21,4%. Starfandi í fullu starfi fjölgaði um 1.200 frá þriðja ársfjórðungi 2011 og fólki í hlutastörfum fækkaði um 300 manns. Karlar í fullu starfi voru 87,3% á þriðja ársfjórðungi 2012 og konur 69%.

#### Mynd 4. Starfandi í fullu starfi eftir ársfjórðungi 2007–2012

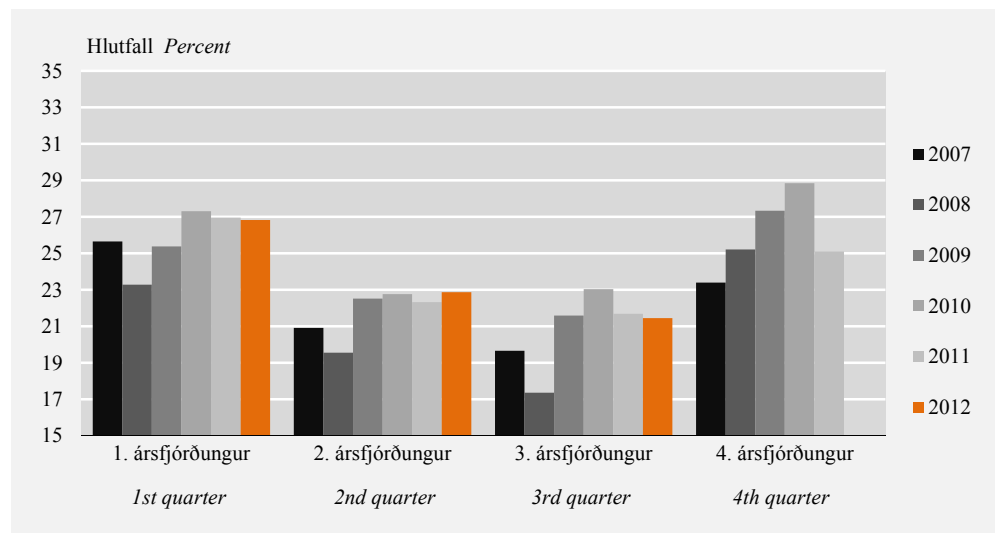
Figure 4. Employed full time by quarters 2007–2012



**Skýringar** Notes: Öryggisbil (95%), 3. ársfjórðungi 2012: Hlutfall í fullu starfi  $\pm 1,5$ . CI (95%) 3<sup>rd</sup> quarter 2012: Employment rate – full time  $\pm 1,5$ .

#### Mynd 5. Starfandi í hlutastarfi eftir ársfjórðungi 2007–2012

Figure 5. Employed part time by quarters 2007–2012



**Skýringar** Notes: Öryggisbil (95%), 3. ársfjórðungi 2012: Hlutfall í hlutastarfi  $\pm 1,5$ . CI (95%) 3<sup>rd</sup> quarter 2012: Employment rate – part-time  $\pm 1,5$ .

### Atvinnuleysi

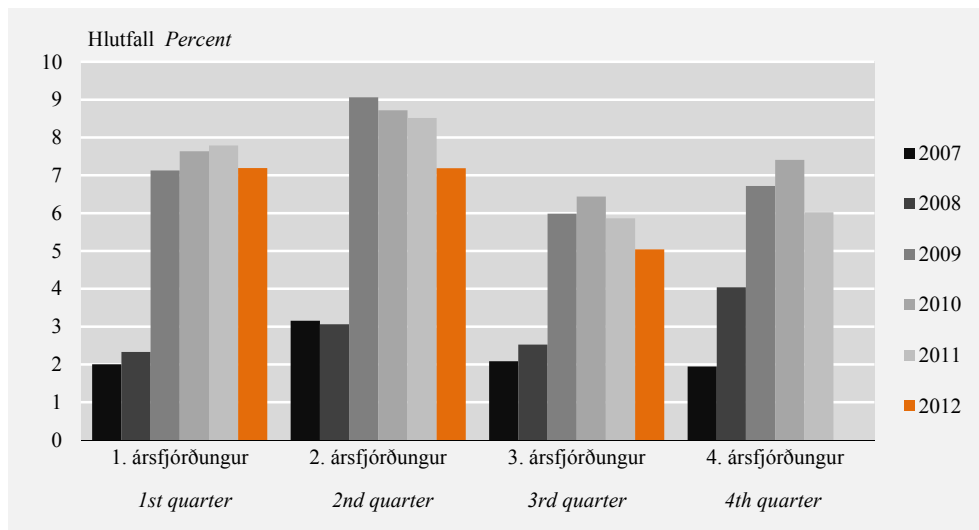
9.200 manns að meðaltali án atvinnu og í atvinnuleit

Á þriðja ársfjórðungi 2012 voru að meðaltali 9.200 manns án vinnu og í atvinnuleit eða 5% vinnuafslis. Atvinnuleysi mældist 5,1% hjá körlum og 5% hjá konum. Atvinnuleysi á höfuðborgarsvæðinu var 5,5% og 4,1% utan þess. Atvinnuleysi var sem áður mest hjá fólki á aldrinum 16–24 ára eða 8%. Frá þriðja ársfjórðungi 2011 til annars ársfjórðungs 2012 fækkaði atvinnulausum um 1.500 manns. Á þriðja

ársfjórðungi 2011 voru að meðaltali 10.700 atvinnulausir og mældist atvinnuleysi 5,9%. Atvinnuleysi var 5,6% hjá körlum og 6,2% hjá konum. Á höfuðborgarsvæðinu var atvinnuleysi þá 7% og utan höfuðborgarsvæðisins var það 3,7%.

### Mynd 6. Atvinnuleysi eftir ársfjórðungi 2007–2012

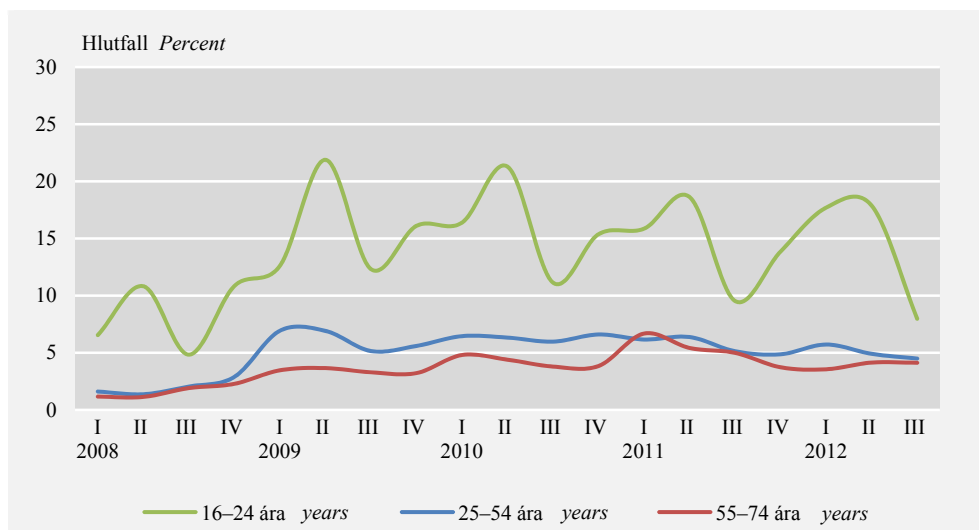
Figure 6. Unemployed by quarters 2007–2012



**Skýringar** Notes: Öryggisbil (95%), 3. ársfjórðungur 2012: Atvinnuleysi  $\pm 0,8$ . CI (95%) 3<sup>rd</sup> quarter 2012: Unemployment rate  $\pm 0,8$ .

### Mynd 7. Atvinnuleysi eftir aldri og ársfjórðungi 2008-2012

Figure 7. Unemployment rate by age-groups and quarters 2008-2012



**Skýringar** Notes: Öryggisbil (95%), atvinnuleysi 1. ársfjórðung 2012: 16–24 ára  $\pm 3,2$ , 25–54 ára  $\pm 1$ , 55–74 ára  $\pm 1,8$ . CI (95%) 3<sup>rd</sup> quarter 2012 activity rate: 16–24 years  $\pm 3,2$ , 25–54 years  $\pm 1$ , 55–74 years  $\pm 1,8$ .

#### Skilgreining á atvinnuleysi

Atvinnulausir teljast þeir sem voru án atvinnu í viðmiðunarviku könnunarinnar, þ.e. höfðu hvorki atvinnu né voru í vinnu (í eina klukkustund eða lengur) sem launþegi eða sjálfstætt starfandi, eru að leita að vinnu og geta hafði störf innan tveggja vikna eða hafa fengið starf sem hefst innan 3 mánaða. Einstaklingar sem eru ekki í vinnu en eru í námi flokkast atvinnulausir ef þeir uppfylla skilyrðin hér að ofan.

## Lengd atvinnuleitar

*Atvinnulausum fækkar en langtímaatvinnulausum fjölgar*

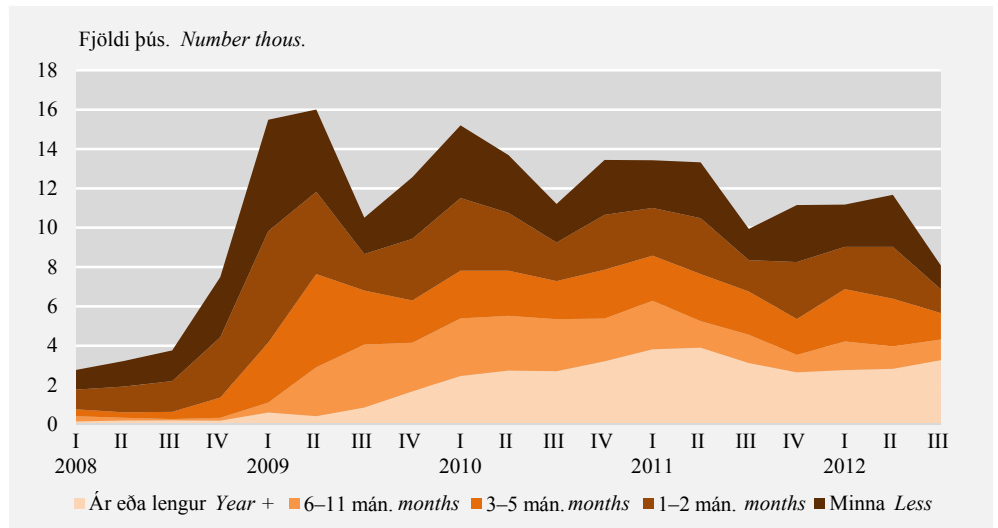
Af þeim sem voru atvinnulausir á þriðja ársfjórðungi 2012 voru að jafnaði 2.900 manns búnir að vera atvinnulausir í 2 mánuði eða skemur eða 32,3% atvinnulausra. Til samanburðar höfðu 3.500 manns verið atvinnulausir í 2 mánuði eða skemur á þriðja ársfjórðungi 2011 eða 33% atvinnulausra. Þeir sem hafa verið atvinnulausir í 12 mánuði eða lengur eru skilgreindir sem langtímaatvinnulausir. Á þriðja ársfjórðungi 2012 höfðu um 3.300 manns verið atvinnulausir svo lengi eða 35,6% atvinnulausra. Á þriðja ársfjórðungi 2011 voru þeir sem höfðu verið atvinnulausir ár eða lengur um 3.100 manns eða 29,1% atvinnulausra.

*Lengd atvinnuleysis sem hlutfall af vinnuafli*

Á þriðja ársfjórðungi 2012 voru 1,7% af þeim sem voru á vinnumarkaði atvinnulausir í 2 mánuði eða skemur sem er 0,2 prósentustigum lægra en á sama tíma 2011. Langtímaatvinnulausir voru 1,8% vinnuaflsins á þriðja ársfjórðungi 2012 samanborið við 1,7% árið 2011.

### Mynd 8. Atvinnulausir eftir lengd atvinnuleitar 2008–2012

Figure 8. Unemployed by duration of search for employment 2008–2012



**Skýringar** Notes: Öryggisbil (95%), lengd atvinnuleitar 3. ársfjórðungur 2012: Minna en mán. ±700, 1–2 mán. ±600, 3–5 mán ±600, 6–11 mán ±500 og ár eða lengur ±900. CI (95%) 3<sup>rd</sup> quarter 2012 duration of search: Less than month ±700, 1–2 months. ±600, 3–5 months ±600. 6–11 months ±500 and year or more ±900.

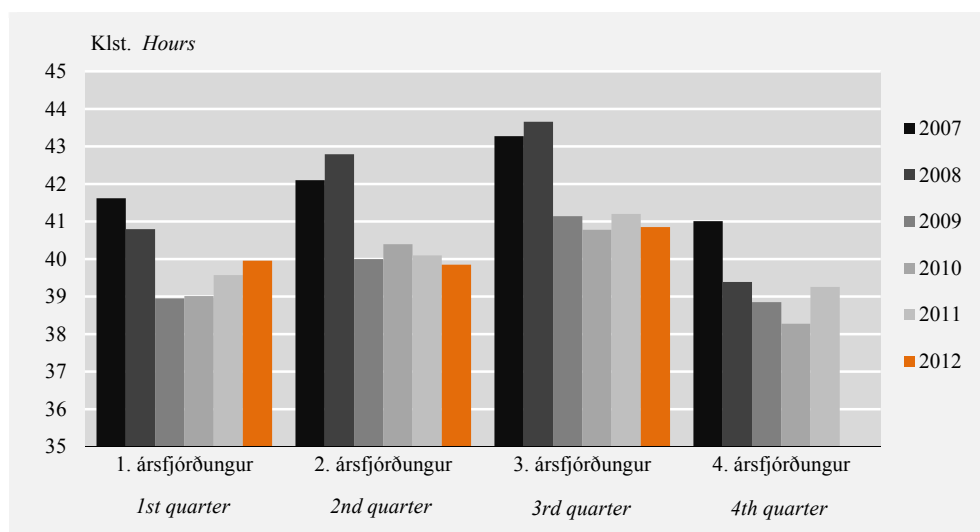
## Vinnutími

*Vinnutími 40,8 klukkustundir á viku*

Á þriðja ársfjórðungi 2012 var meðalfjöldi vinnustunda 40,8 klst. hjá þeim sem voru við vinnu í viðmiðunarvikunni, 44,1 klst. hjá körlum og 36,9 klst. hjá konum. Meðalfjöldi vinnustunda hjá þeim sem voru í fullu starfi var 45,2 klst., 47,3 klst. hjá körlum og 42,2 klst. hjá konum. Meðalfjöldi vinnustunda hjá þeim sem voru í hlutastarfi voru 24,1 klst., 22,6 klst. hjá körlum og 24,9 klst. hjá konum.

### Mynd 9. Vinnustundir á viku 2007–2012

Figure 9. Hours of work per week 2007–2012



**Skýringar** Notes: Öryggisbil (95%) vinnustundir 3. ársfjórðungur 2012: Heildarvinnutími  $\pm 0,7$ ; karlar  $\pm 1$ ; konur  $\pm 1$ . CI (95%) hours of work 3<sup>rd</sup> quarter 2012: Total  $\pm 0,7$ ; males  $\pm 1$ ; females  $\pm 1$ .

Á þriðja ársfjórðungi 2011 var fjöldi vinnustunda um 41,3 klst., 44,9 klst. hjá körlum og 36,8 klst. hjá konum. Þeir sem voru í fullu starfi unnu 45,7 klst. að jafnaði en þeir sem voru í hlutastarfi unnu að jafnaði 24,6 klst.

### English Summary

The number of persons in the labour force in the 3<sup>rd</sup> quarter of 2012 was 181,900 which correspond to an activity rate of 81.2%. The number of employed persons was 172,700 and unemployed persons were 9,200. The employment rate was 77.1% and the unemployment rate was 5%. The number employed increased by 900 and number of unemployed decreased by 1,500 from the 3<sup>rd</sup> quarter of 2011. The unemployment rate in the capital region was 5.5% and 4.1% in other regions. The average number of working hours of those who were working in the reference week was 40.8 hours, 45.2 hours for those in full-time employment and 24.1 hours for those in part-time employment. Those who have been unemployed for 12 months or more increased by 200, from 3,100 or 1.7% of the labour force in 3<sup>rd</sup> quarter of 2011 to 3,300 or 1.8% of the labour force in the 3<sup>rd</sup> quarter of 2012.

### Implementation

Since 2003 Statistics Iceland has conducted a continuous labour force survey with quarterly results. The 3<sup>rd</sup> quarter of 2012 covers 13 weeks, from 2<sup>nd</sup> of July to 30<sup>th</sup> of September. The total sample size was 3,897 persons aged 16–74 years old selected randomly from the National registry. When those who had passed away or those who were living abroad had been deducted from the sample the net sample was 3,803 persons. In total the number of usable answers was 3,180 which correspond to 83.6% response rate. All figures have been weighted by sex and age groups. The confidence limit of the results on activity rate is  $\pm 1.2\%$ , unemployment rate is  $\pm 0.8\%$  and working hours is  $\pm 0.7$  hours.

**Tafla 1. Atvinnuþátttaka, atvinnuleysi og fjöldi starfandi á 3. ársfjórðungi***Table 1. Employment and unemployment in 3<sup>rd</sup> quarter*

	3. ársfjórðungur 3 <sup>rd</sup> quarter			2012	
	2009	2010	2011	2012	Öryggisbil CI (± 95%)
<b>Alls Total</b>					
Atvinnuþátttaka, % <i>Activity rate</i>	82,1	81,3	81,0	81,2	1,2
Hlutfall starfandi <i>Employment rate</i>	77,1	76,1	76,3	77,1	1,3
Atvinnuleysi, % <i>Unemployment rate</i>	6,0	6,4	5,9	5,0	0,8
Vinnuafli, áætl. fjöldi <i>Labour force, est. number</i>	182.200	181.800	182.500	181.900	2.700
Starfandi <i>Employed</i>	171.200	170.100	171.800	172.700	3.000
Atvinnulausir <i>Unemployed</i>	11.000	11.700	10.700	9.200	1.500
Í fullu starfi, áætl. fjöldi <i>Employed full-time, est. number</i>	134.400	131.000	134.500	135.700	2.700
Í hlutastarfi, áætl. fjöldi <i>Employed part time, est. number</i>	36.900	39.000	37.300	37.000	2.700
Heildarvinnutími, klst. <i>Average hours of work</i>	40,9	40,4	41,3	40,8	0,7
Vinnutími í fullu starfi, klst. <i>Full-time hours of work</i>	45,3	45,5	45,7	45,2	0,7
Vinnutími í hlutastarfi, klst. <i>Part-time hours of work</i>	23,9	23,8	24,6	24,1	1,3
Utan vinnumarkaðar, áætl. fjöldi <i>Not in labour force, est. number</i>	39.700	41.700	42.700	42.000	2.700
Mannfjöldi 16–74 ára, áætl. fjöldi <i>Population 16–74 years, est. number</i>	222.000	223.500	225.200	223.900	•
<b>Karlar Males</b>					
Atvinnuþátttaka, % <i>Activity rate</i>	85,9	84,1	84,4	84,0	1,6
Hlutfall starfandi <i>Employment rate</i>	80,2	78,9	79,7	79,8	1,8
Atvinnuleysi, % <i>Unemployment rate</i>	6,6	6,1	5,6	5,1	1,2
Vinnuafli, áætl. fjöldi <i>Labour force, est. number</i>	97.400	94.900	96.200	95.100	1.800
Starfandi <i>Employed</i>	90.900	89.100	90.800	90.300	2.000
Atvinnulausir <i>Unemployed</i>	6.400	5.800	5.300	4.800	1.100
Í fullu starfi, áætl. fjöldi <i>Employed full-time, est. number</i>	81.900	78.000	80.600	78.900	1.600
Í hlutastarfi, áætl. fjöldi <i>Employed part time, est. number</i>	9.000	11.000	10.200	11.500	1.600
Heildarvinnutími, klst. <i>Average hours of work</i>	45,0	44,2	44,9	44,1	1,0
Vinnutími í fullu starfi, klst. <i>Full-time hours of work</i>	47,4	47,5	47,9	47,3	1,0
Vinnutími í hlutastarfi, klst. <i>Part-time hours of work</i>	23,3	22,2	21,8	22,6	2,8
Utan vinnumarkaðar, áætl. fjöldi <i>Not in labour force, est. number</i>	16.000	18.000	17.800	18.100	1.800
Mannfjöldi 16–74 ára, áætl. fjöldi <i>Population 16–74 years, est. number</i>	113.400	112.800	113.900	113.200	•
<b>Konur Females</b>					
Atvinnuþátttaka, % <i>Activity rate</i>	78,2	78,6	77,6	78,4	1,8
Hlutfall starfandi <i>Employment rate</i>	74,0	73,2	72,8	74,4	2,0
Atvinnuleysi, % <i>Unemployment rate</i>	5,4	6,8	6,2	5,0	1,2
Vinnuafli, áætl. fjöldi <i>Labour force, est. number</i>	84.900	87.000	86.300	86.800	2.000
Starfandi <i>Employed</i>	80.300	81.000	81.000	82.400	2.200
Atvinnulausir <i>Unemployed</i>	4.600	5.900	5.400	4.400	1.100
Í fullu starfi, áætl. fjöldi <i>Employed full-time, est. number</i>	52.400	53.000	53.900	56.800	2.200
Í hlutastarfi, áætl. fjöldi <i>Employed part time, est. number</i>	27.900	28.000	27.100	25.600	2.200
Heildarvinnutími, klst. <i>Average hours of work</i>	35,8	36,0	36,8	36,9	1,0
Vinnutími í fullu starfi, klst. <i>Full-time hours of work</i>	41,9	42,2	42,2	42,2	1,0
Vinnutími í hlutastarfi, klst. <i>Part-time hours of work</i>	24,2	24,4	25,7	24,9	1,3
Utan vinnumarkaðar, áætl. fjöldi <i>Not in labour force, est. number</i>	23.700	23.700	24.900	24.000	2.000
Mannfjöldi 16–74 ára, áætl. fjöldi <i>Population 16–74 years, est. number</i>	108.600	110.700	111.300	110.700	•



Tafla 1. Atvinnuþátttaka, atvinnuleysi og fjöldi starfandi á 3. ársfjórðungi (frh.)  
Table 1. Employment and unemployment in 3<sup>rd</sup> quarter (cont.)

	3. ársfjórðungur 3 <sup>rd</sup> quarter			2012	
	2009	2010	2011	2012	Öryggisbil CI (± 95%)
<b>16–24 ára years</b>					
Atvinnuþátttaka, % <i>Activity rate</i>	78,0	76,6	75,9	79,6	3,2
Hlutfall starfandi <i>Employment rate</i>	68,4	68,0	68,7	73,3	3,5
Atvinnuleysi, % <i>Unemployment rate</i>	12,3	11,1	9,5	8,0	2,5
Vinnuafli, áætl. fjöldi <i>Labour force, est. number</i>	31.100	31.200	31.300	32.500	1.300
Starfandi <i>Employed</i>	27.300	27.700	28.300	29.900	1.400
Atvinnulausir <i>Unemployed</i>	3.800	3.500	3.000	2.600	800
Í fullu starfi, áætl. fjöldi <i>Employed full-time, est. number</i>	18.500	16.800	17.400	18.700	1.300
Í hlutastarfi, áætl. fjöldi <i>Employed part time, est. number</i>	8.700	10.900	10.900	11.300	1.300
Heildarvinnutími, klst. <i>Average hours of work</i>	36,4	34,7	35,5	34,7	1,6
Vinnutími í fullu starfi, klst. <i>Full-time hours of work</i>	44,2	44,3	44,5	43,7	1,6
Vinnutími í hlutastarfi, klst. <i>Part-time hours of work</i>	20,5	19,0	20,4	19,2	1,9
Utan vinnumarkaðar, áætl. fjöldi <i>Not in labour force, est. number</i>	8.700	9.500	9.900	8.300	1.300
Mannfjöldi 16–74 ára, áætl. fjöldi <i>Population 16–74 years, est. number</i>	39.800	40.700	41.300	40.800	•
<b>25–54 ára years</b>					
Atvinnuþátttaka, % <i>Activity rate</i>	89,8	89,5	89,0	89,7	1,4
Hlutfall starfandi <i>Employment rate</i>	85,2	84,2	84,4	85,6	1,6
Atvinnuleysi, % <i>Unemployment rate</i>	5,2	6,0	5,1	4,5	1,0
Vinnuafli, áætl. fjöldi <i>Labour force, est. number</i>	117.100	115.500	114.100	112.500	1.800
Starfandi <i>Employed</i>	111.000	108.600	108.300	107.500	2.000
Atvinnulausir <i>Unemployed</i>	6.000	6.900	5.900	5.100	1.100
Í fullu starfi, áætl. fjöldi <i>Employed full-time, est. number</i>	91.700	88.600	90.100	89.700	2.000
Í hlutastarfi, áætl. fjöldi <i>Employed part time, est. number</i>	19.300	20.000	18.200	17.700	2.000
Heildarvinnutími, klst. <i>Average hours of work</i>	42,5	41,9	42,9	42,6	0,9
Vinnutími í fullu starfi, klst. <i>Full-time hours of work</i>	45,7	45,6	45,8	45,5	0,9
Vinnutími í hlutastarfi, klst. <i>Part-time hours of work</i>	26,5	25,7	27,2	27,0	1,9
Utan vinnumarkaðar, áætl. fjöldi <i>Not in labour force, est. number</i>	13.200	13.500	14.200	13.000	1.800
Mannfjöldi 16–74 ára, áætl. fjöldi <i>Population 16–74 years, est. number</i>	130.300	129.000	128.300	125.500	•
<b>55–74 ára years</b>					
Atvinnuþátttaka, % <i>Activity rate</i>	65,8	65,3	66,5	64,0	2,7
Hlutfall starfandi <i>Employment rate</i>	63,6	62,9	63,2	61,4	2,9
Atvinnuleysi, % <i>Unemployment rate</i>	3,3	3,8	5,0	4,1	1,8
Vinnuafli, áætl. fjöldi <i>Labour force, est. number</i>	34.100	35.200	37.000	36.900	1.600
Starfandi <i>Employed</i>	33.000	33.800	35.200	35.300	1.600
Atvinnulausir <i>Unemployed</i>	1.100	1.300	1.800	1.500	600
Í fullu starfi, áætl. fjöldi <i>Employed full-time, est. number</i>	24.100	25.600	27.000	27.300	1.300
Í hlutastarfi, áætl. fjöldi <i>Employed part time, est. number</i>	8.800	8.100	8.200	8.100	1.300
Heildarvinnutími, klst. <i>Average hours of work</i>	39,3	41,0	41,6	41,0	1,7
Vinnutími í fullu starfi, klst. <i>Full-time hours of work</i>	44,7	45,9	46,7	45,5	1,8
Vinnutími í hlutastarfi, klst. <i>Part-time hours of work</i>	22,3	26,1	25,3	25,7	3,1
Utan vinnumarkaðar, áætl. fjöldi <i>Not in labour force, est. number</i>	17.700	18.700	18.600	20.700	1.600
Mannfjöldi 16–74 ára, áætl. fjöldi <i>Population 16–74 years, est. number</i>	51.800	53.800	55.700	57.600	•

Tafla 1. Atvinnuþátttaka, atvinnuleysi og fjöldi starfandi á 3. ársfjórðungi (frh.)  
Table 1. Employment and unemployment in 3<sup>rd</sup> quarter (cont.)

	3. ársfjórðungur 3 <sup>rd</sup> quarter				2012
	2009	2010	2011	2012	Öryggisbil CI (± 95%)
<b>Höfuðborgarsvæði Capital region</b>					
Atvinnuþátttaka, % Activity rate	81,5	81,3	81,7	81,2	1,6
Hlutfall starfandi Employment rate	75,7	74,8	76,0	76,7	1,7
Atvinnuleysi, % Unemployment rate	7,1	8,0	7,0	5,5	1,1
Vinnuafli, áætl. fjöldi Labour force, est. number	117.900	117.600	119.300	118.100	2.300
Starfandi Employed	109.500	108.200	111.000	111.600	2.500
Atvinnulausir Unemployed	8.400	9.400	8.300	6.500	1.300
Í fullu starfi, áætl. fjöldi Employed full-time, est. number	85.900	82.100	85.600	86.500	2.200
Í hlutastarfi, áætl. fjöldi Employed part time, est. number	23.600	26.000	25.400	25.000	2.200
Heildarvinnutími, klst. Average hours of work	39,5	38,9	39,6	39,2	0,8
Vinnutími í fullu starfi, klst. Full-time hours of work	43,8	44,0	44,1	43,7	0,8
Vinnutími í hlutastarfi, klst. Part-time hours of work	23,0	23,0	23,9	23,7	1,5
Utan vinnuamarkaðar, áætl. fjöldi Not in labour force, est. number	26.800	27.100	26.800	27.300	2.300
Mannfjöldi 16–74 ára, áætl. fjöldi Population 16–74 years, est. number	144.700	144.700	146.100	145.400	•
<b>Utan höfuðborgarsvæðis Other regions</b>					
Atvinnuþátttaka, % Activity rate	83,2	81,5	79,9	81,2	2,2
Hlutfall starfandi Employment rate	79,9	78,6	76,9	77,9	2,4
Atvinnuleysi, % Unemployment rate	4,0	3,6	3,7	4,1	1,3
Vinnuafli, áætl. fjöldi Labour force, est. number	64.300	64.300	63.200	63.800	1.700
Starfandi Employed	61.800	62.000	60.800	61.200	1.900
Atvinnulausir Unemployed	2.600	2.300	2.400	2.600	800
Í fullu starfi, áætl. fjöldi Employed full-time, est. number	48.500	48.900	49.000	49.200	1.600
Í hlutastarfi, áætl. fjöldi Employed part time, est. number	13.200	13.100	11.800	12.000	1.600
Heildarvinnutími, klst. Average hours of work	43,3	43,2	44,3	43,8	1,4
Vinnutími í fullu starfi, klst. Full-time hours of work	48,0	47,9	48,6	48,0	1,4
Vinnutími í hlutastarfi, klst. Part-time hours of work	25,6	25,3	26,0	25,1	2,4
Utan vinnuamarkaðar, áætl. fjöldi Not in labour force, est. number	13.000	14.600	15.900	14.700	1.700
Mannfjöldi 16–74 ára, áætl. fjöldi Population 16–74 years, est. number	77.300	78.900	79.100	78.500	•

**Skýringar** Notes: Hlutföll eru reiknuð af fjöldatölum áður en þær eru námundaðar að næsta hundraði. Percentage distribution is calculated before total figures are rounded to the closest hundred.

Tafla 2. Atvinnuleysi eftir aldri á 3. ársfjórðungi  
Table 2. Unemployment rate by age groups in 3<sup>rd</sup> quarter

Hlutfall Percent	3. ársfjórðungur 3 <sup>rd</sup> quarter				2012
	2009	2010	2011	2012	Öryggisbil CI (± 95%)
<b>Alls Total</b>	<b>6,0</b>	<b>6,4</b>	<b>5,9</b>	<b>5,0</b>	<b>0,8</b>
16–24 ára years	12,3	11,1	9,5	8,0	2,5
25–54 ára years	5,2	6,0	5,1	4,5	1,0
55–74 ára years	3,3	3,8	5,0	4,1	1,8

**Skýringar** Notes: Hlutföll eru reiknuð af fjöldatölum áður en þær eru námundaðar að næsta hundraði. Percentage distribution is calculated before total figures are rounded to the closest hundred.

**Tafla 3. Atvinnulausir eftir lengd atvinnuleitar á 3. ársfjórðungi**  
**Table 3. Unemployed by duration of search for employment in 3<sup>rd</sup> quarter**

Áætlaður fjöldi <i>Estimated number</i>	3. ársfjórðungur <i>3<sup>rd</sup> quarter</i>				2012
	2009	2010	2011	2012	Öryggisbil <i>CI (± 95%)</i>
<b>Alls Total</b>					
<b>Vinnuafli <i>Labour force</i></b>	<b>182.200</b>	<b>181.800</b>	<b>182.500</b>	<b>181.900</b>	<b>2.700</b>
<b>Atvinnulausir <i>Unemployed</i></b>	<b>11.000</b>	<b>11.700</b>	<b>10.700</b>	<b>9.200</b>	<b>1.500</b>
Með vinnu sem hefst síðar <i>Found job that starts later</i>	800	600	400	600	400
Innan við einn mánuður <i>Less than month</i>	1.500	1.900	1.900	1.700	700
1-2 mán. <i>month</i>	1.800	2.000	1.600	1.200	600
3-5 mán. <i>month</i>	2.800	1.900	2.200	1.300	600
6-11 mán. <i>Month</i>	3.200	2.600	1.400	1.100	500
Ár eða lengur <i>Year or more</i>	900	2.700	3.100	3.300	900
<b>% af atvinnulausum <i>% of unemployed</i></b>	<b>100</b>	<b>100</b>	<b>100</b>	<b>100</b>	<b>•</b>
Með vinnu sem hefst síðar <i>Found job that starts later</i>	7,4	4,7	3,8	6,1	4,2
Innan við einn mánuður <i>Less than month</i>	13,9	16,4	18,1	19,1	7,4
1-2 mán. <i>month</i>	16,8	16,8	14,9	13,2	6,3
3-5 mán. <i>month</i>	25,0	16,5	20,6	14,6	6,6
6-11 mán. <i>Month</i>	29,1	22,6	13,4	11,5	5,8
Ár eða lengur <i>Year or more</i>	7,8	23,1	29,1	35,6	10,1
<b>% af vinnuafli <i>% of labour force</i></b>	<b>6,0</b>	<b>6,4</b>	<b>5,9</b>	<b>5,0</b>	<b>0,8</b>
Með vinnu sem hefst síðar <i>Found job that starts later</i>	0,4	0,3	0,2	0,3	0,2
Innan við einn mánuður <i>Less than month</i>	0,8	1,1	1,1	1,0	0,4
1-2 mán. <i>month</i>	1,0	1,1	0,9	0,7	0,3
3-5 mán. <i>month</i>	1,5	1,1	1,2	0,7	0,3
6-11 mán. <i>Month</i>	1,8	1,5	0,8	0,6	0,3
Ár eða lengur <i>Year or more</i>	0,5	1,5	1,7	1,8	0,5

**Skýringar** *Notes:* Hlutföll eru reiknuð af fjöldatölum áður en þær eru námundaðar að næsta hundradi. *Percentage distribution is calculated before total figures are rounded to the closest hundred.*

**Tafla 4. Starfandi eftir starfshlutfalli á 3. ársfjórðungi**  
**Table 4. Employed full time/part time in 3<sup>rd</sup> quarter**

Áætlaður fjöldi <i>Estimated number</i>	3. ársfjórðungur <i>3<sup>rd</sup> quarter</i>				2012
	2009	2010	2011	2012	Öryggisbil <i>CI (± 95%)</i>
<b>Alls Total</b>	<b>171.200</b>	<b>170.100</b>	<b>171.800</b>	<b>172.700</b>	<b>3.000</b>
Starfandi, % <i>Employed, %</i>	100,0	100,0	100,0	100,0	•
Í fullu starfi, % <i>Employed full-time, %</i>	78,5	77,0	78,3	78,6	1,5
Í hlutastarfi, % <i>Employed part-time, %</i>	21,5	23,0	21,7	21,4	1,5
<b>Karlar <i>Males</i></b>	<b>90.900</b>	<b>89.100</b>	<b>90.800</b>	<b>90.300</b>	<b>2.000</b>
Starfandi, % <i>Employed, %</i>	100,0	100,0	100,0	100,0	•
Í fullu starfi, % <i>Employed full-time, %</i>	90,1	87,6	88,8	87,3	1,6
Í hlutastarfi, % <i>Employed part-time, %</i>	9,9	12,4	11,2	12,7	1,6
<b>Konur <i>Females</i></b>	<b>80.300</b>	<b>81.000</b>	<b>81.000</b>	<b>82.400</b>	<b>2.200</b>
Starfandi, % <i>Employed, %</i>	100,0	100,0	100,0	100,0	•
Í fullu starfi, % <i>Employed full-time, %</i>	65,3	65,4	66,6	69,0	2,7
Í hlutastarfi, % <i>Employed part-time, %</i>	34,7	34,6	33,4	31,0	2,7

**Skýringar** *Notes:* Hlutföll eru reiknuð af fjöldatölum áður en þær eru námundaðar að næsta hundradi. *Percentage distribution is calculated before total figures are rounded to the closest hundred.*

**Tafla 5. Við vinnu á 3. ársfjórðungi**Table 5. *At work in 3<sup>rd</sup> quarter*

Áætlaður fjöldi <i>Estimated number</i>	3. ársfjórðungur <i>3<sup>rd</sup> quarter</i>				2012
	2009	2010	2011	2012	Öryggisbil <i>CI (± 95%)</i>
<b>Starfandi <i>Employed</i></b>	<b>171.200</b>	<b>170.100</b>	<b>171.800</b>	<b>172.700</b>	<b>3.000</b>
<b>Fjöldi við vinnu <i>Number at work</i></b>	<b>140.000</b>	<b>139.300</b>	<b>147.100</b>	<b>144.300</b>	<b>6.200</b>
Við vinnu af starfandi, % <i>At work of total employed, %</i>	81,8	81,9	85,6	83,5	1,5
Við vinnu af mannfjölda, % <i>At work of total population, %</i>	63,1	62,3	65,3	64,4	1,7

**Skýringar** *Notes:* Hlutföll eru reiknuð af fjöldataölum áður en þær eru námundaðar að næsta hundraði. *Percentage distribution is calculated before total figures are rounded to the closest hundred.*

**Tafla 6. Utan vinnumarkaðar eftir meginstöðu á 3. ársfjórðungi**Table 6. *Inactive by status 3<sup>rd</sup> quarter*

Áætlaður fjöldi <i>Estimated number</i>	3. ársfjórðungur <i>3<sup>rd</sup> quarter</i>				2012
	2009	2010	2011	2012	Öryggisbil <i>CI (± 95%)</i>
<b>Ut看 vinnumarkaðar <i>Inactive</i></b>	<b>39.900</b>	<b>41.700</b>	<b>42.700</b>	<b>42.000</b>	<b>2.700</b>
Eftirlaun <i>Retired</i>	10.800	11.200	11.100	12.000	900
Námsmaður <i>Student</i>	12.000	11.300	11.200	10.500	900
Öryrki eða fatlaður <i>Disabled</i>	7.900	8.400	9.700	9.300	1.200
Heimavinnandi <i>Home working</i>	3.100	2.000	2.400	3.100	900
Veikur eða tímab. ófær til vinnu <i>Ill or temporary unable to work</i>	1.900	2.300	2.900	2.800	800
Atvinnulaus <i>Unemployed</i>	2.300	4.000	4.100	1.500	600
Í fæðingarorlofi <i>In maternity/paternity leave</i>	1.300	1.400	700	1.200	600
Annað <i>Other</i>	500	1.300	700	1.700	500
<b>Hlutfall <i>Percent</i></b>					
<b>Ut看 vinnumarkaðar, % <i>Inactive rate</i></b>	<b>18,1</b>	<b>16,7</b>	<b>17,1</b>	<b>17,2</b>	<b>1,2</b>
Eftirlaun <i>Retired</i>	27,1	26,8	25,9	28,4	2,1
Námsmaður <i>Student</i>	30,1	27,1	26,2	24,9	2,2
Öryrki eða fatlaður <i>Disabled</i>	19,9	20,1	22,7	22,2	2,7
Heimavinnandi <i>Home working</i>	7,8	4,8	5,5	7,4	1,9
Veikur eða tímab. ófær til vinnu <i>Ill or temporary unable to work</i>	4,9	5,4	6,7	6,7	1,7
Atvinnulaus <i>Unemployed</i>	5,8	9,5	9,6	3,5	1,3
Í fæðingarorlofi <i>In maternity/paternity leave</i>	3,3	3,2	1,7	2,8	1,2
Annað <i>Other</i>	1,1	3,0	1,7	4,0	1,0

**Skýringar** *Notes:* Meginstaða samkvæmt þáttakanda. Hlutföll eru reiknuð af fjöldataölum áður en þær eru námundaðar að næsta hundraði. *Perceived status. Percentage distribution is calculated before total figures are rounded to the closest hundred.*

## Hagtíðindi Statistical Series

97. árg. • 35. tbl.

ISSN 0019-1078

## Laun, tekjur og vinnumarkaður Wages, income and labour market

2012:10

ISSN 1670-4495 (prentútgáfa *print edition*) • ISSN 1670-4509 (rafraen útgáfa *PDF*)Verð kr. *Price ISK* 900 • € 7Umsjón *Supervision* Ólafur Már Sigurðsson • olafur.sigurdsson@hagstofa.is

Lárus Blöndal • larus.blondal@hagstofa.is

Sími *Telephone* +(354) 528 1000Bréfasími *Fax* +(354) 528 1099© Hagstofa Íslands *Statistics Iceland* • Borgartúni 21a 150 Reykjavík *Iceland*Öllum eru heimil afnot af ritinu. Vinsamlegast getið heimildar. *Please quote the source.*

www.hagstofa.is/hagtidindi www.statice.is/series