

Vísitala launa 2012

Wage index 2012

Samantekt Laun á íslenskum vinnumarkaði hækkuðu um 7,4% milli árána 2011 og 2012 samkvæmt ársmeðaltali vísitölu launa. Þá hækkuðu laun á almennum vinnumarkaði um 7,8% að meðaltali en laun opinberra starfsmanna um 6,6%.

Á almennum vinnumarkaði hækkuðu laun skrifstofufólks mest á milli ára eða um 9,2% en laun iðnaðarmanna hækkuðu minnst eða um 6,7%. Á sama tímabili var hækking launa eftir atvinnugreinum á bilinu 6,0% til 11,2%. Mest hækkuðu laun í fjármálaþjónustu, lífeyrissjóðum og váttryggingum en minnst í byggingarstarfsemi og mannvirkjagerð.

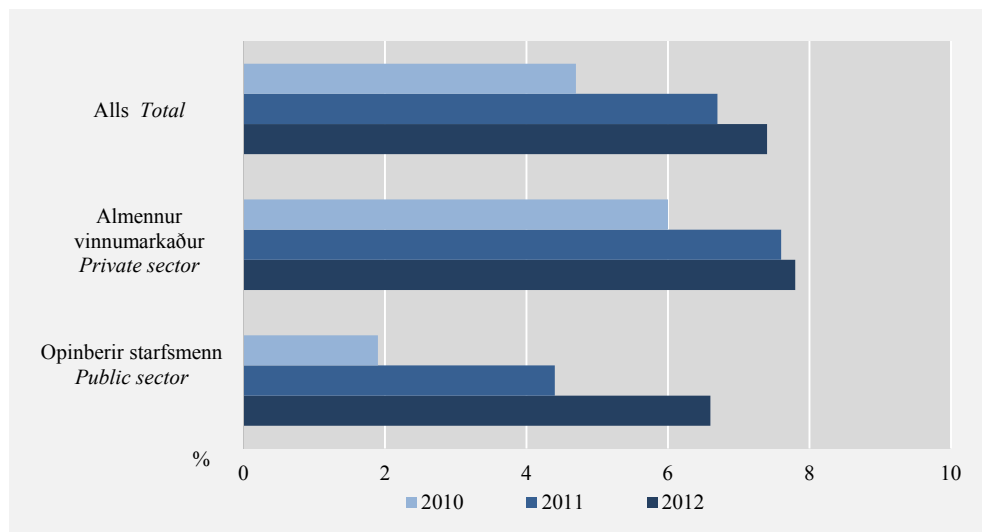
Í heftinu er fjallað um vísitölu launa og gerð grein fyrir þróun hennar á árinu 2012. Vísitala launa endurspeglar þróun reglulegra launa og er gefin út ársfjórðungslega. Birtar eru niðurstöður eftir atvinnugrein og starfsstétt á almennum vinnumarkaði en heildarvísitala fyrir opinbera starfsmenn.

Vísitala launa helstu launþegahópa

Laun hækkuðu um 7,4 % milli ára

Laun á íslenskum vinnumarkaði hækkuðu um 7,4% milli árána 2011 og 2012. Á sama tímabili hækkuðu laun á almennum vinnumarkaði um 7,8% og laun opinberra starfsmanna um 6,6%. Á mynd 1 má sjá hvernig ársmeðaltal helstu launþegahópa hefur þróast á árunum 2010 til 2012.

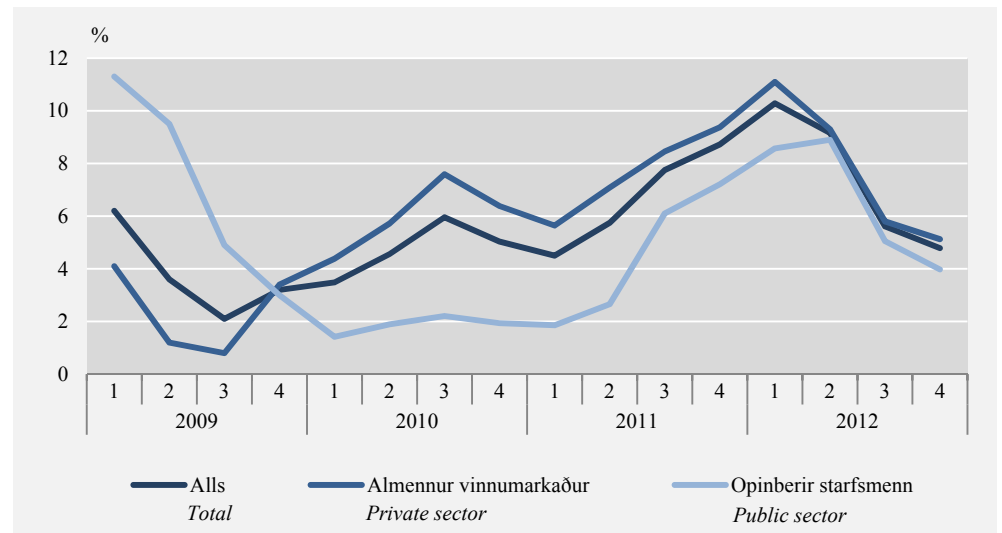
Mynd 1. Vísitala launa helstu launþegahópa 2010–2012, breyting frá fyrra ári
Figure 1. Wage index for the private sector and the public sector 2010–2012, change from previous year



Mynd 2 hér að neðan sýnir hvernig árshækkun reglulegra launa eftir launþegahópum hefur þróast á tímabilinu frá fyrsta ársfjórðungi 2009 til þess fjórða árið 2012. Á fyrri hluta árs 2009 dró úr launahækkunum en viðsnúningur varð á 4. ársfjórðungi 2009 sem rekja má til launahækkana á almennum vinnumarkaði. Frá 2. ársfjórðungi 2011 hækkuðu laun bæði á almennum vinnumarkaði og hjá opinberum starfsmönnum en eftir kjarasamningsbundnar hækkanir á fyrsta ársfjórðungi 2012 hefur aftur dregið úr launahækkunum.

Mynd 2. Vísitala launa helstu launþegahópa eftir ársfjórðungi 2009–2012, breyting frá fyrra ári

Figure 2. Wage index for the private sector and the public sector 2009–2012, change from previous year



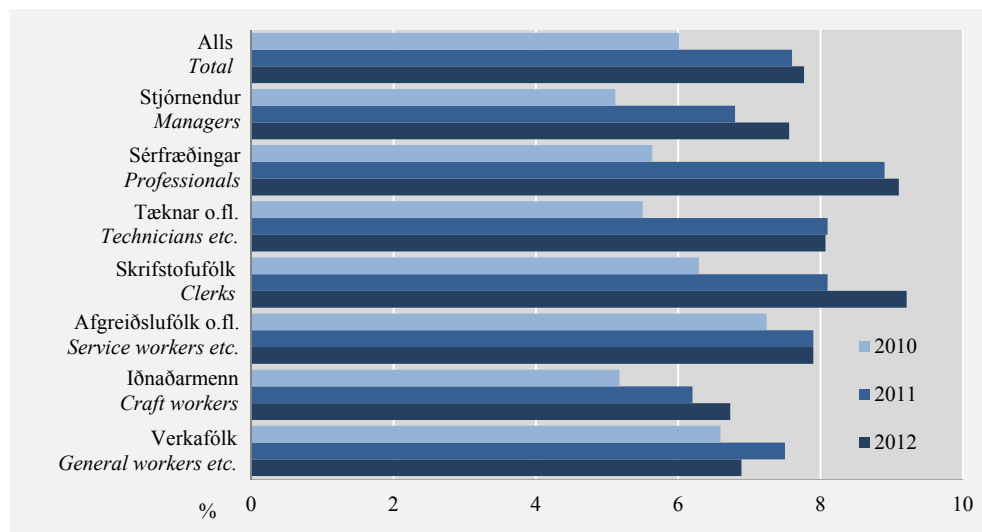
Vísitala launa á almennum vinnumarkaði eftir starfsstétt

Laun iðnaðarmanna hækkuðu minnst milli ára 2011 og 2012

Laun á almennum vinnumarkaði hækkuðu um 7,8% milli ára 2011 og 2012. Laun skrifstofufólks hækkuðu mest eða um 9,2% og laun iðnaðarmanna hækkuðu minnst eða um 6,7%. Mynd 3 sýnir breytingu launa einstakra starfsstétta milli ára 2010 til 2012 ef tekið er mið af ársmeðaltali vísitölu launa.

Mynd 3. Vísitala launa á almennum vinnumarkaði eftir starfsstétt 2010–2012, breyting frá fyrra ári

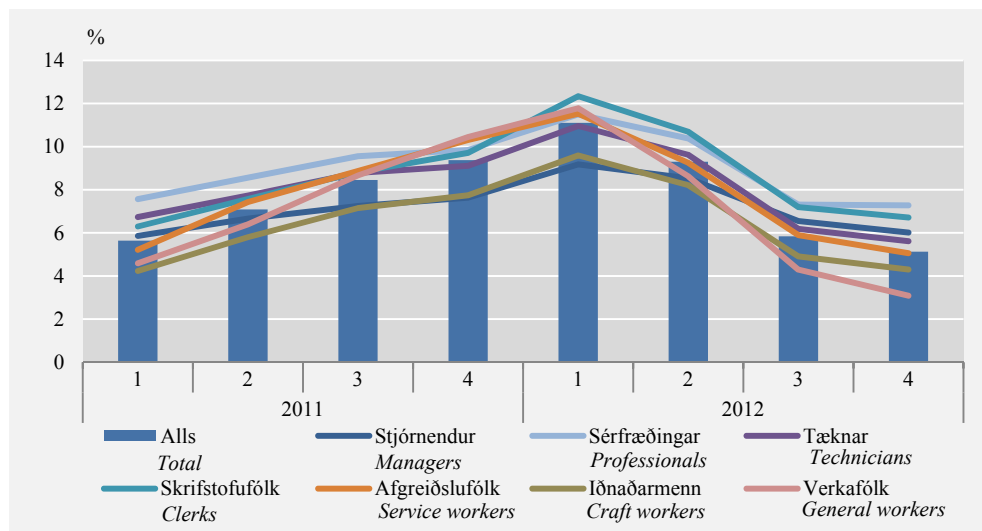
Figure 3. Wage index for the private sector by occupational group 2010–2012, change from previous year



Mynd 4 sýnir hvernig ársbreyting vísitölu launa eftir starfsstétt og ársfjórðungi hefur þróast frá fyrsta ársfjórðungi 2011 til fjórða ársfjórðungs 2012. Á myndinni má meðal annars sjá að hækkun á almennum vinnumarkaði milli ára á 1. ársfjórðungi 2012 var 11,1%, en á því tímabili komu til framkvæmda tvær kjarasamningshækkanir.

Mynd 4. Vísitala launa á almennum vinnumarkaði eftir starfsstétt og ársfjórðungi 2011–2012, breyting frá fyrra ári

Figure 4. Wage index for the private sector by occupational group and quarter 2011–2012, change from previous year



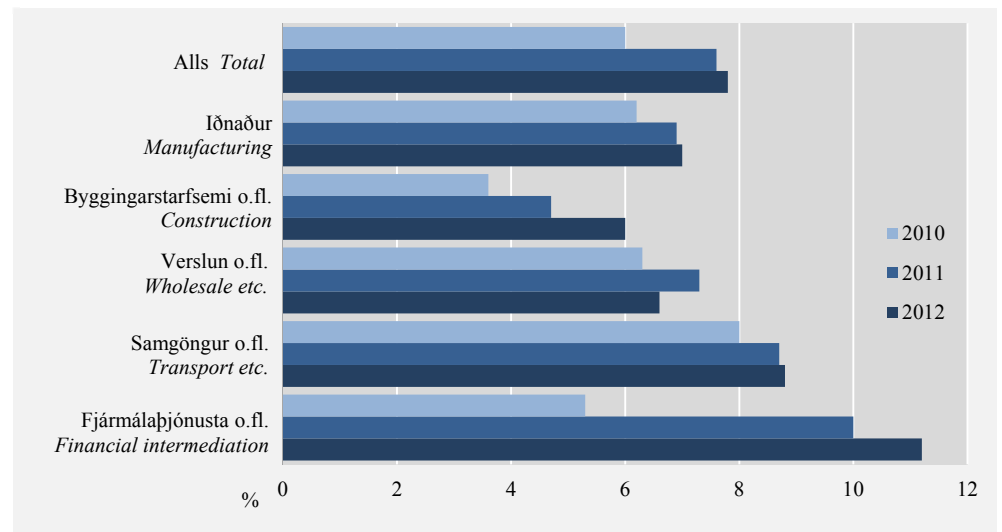
Vísitala launa á almennum vinnumarkaði eftir atvinnugrein

*Mestur viðsnúningur
launaþróunar í fjármálaþjónustu*

Á mynd 5 að neðan má sjá hvernig ársmeðaltal vísitölu launa á almennum vinnumarkaði eftir atvinnugrein hefur breyst á milli áronna 2010 til 2012. Árið 2012 var hækkun ársmeðaltals á bilinu 6,0% til 11,2%. Mest hækkuðu laun í fjármálaþjónustu, lífeyrissjóðum og váttryggingum en minnst í byggingarstarfsemi og mannvirkjagerð.

Mynd 5. Vísitala launa á almennum vinnumarkaði eftir atvinnugrein 2010–2012, breyting frá fyrra ári

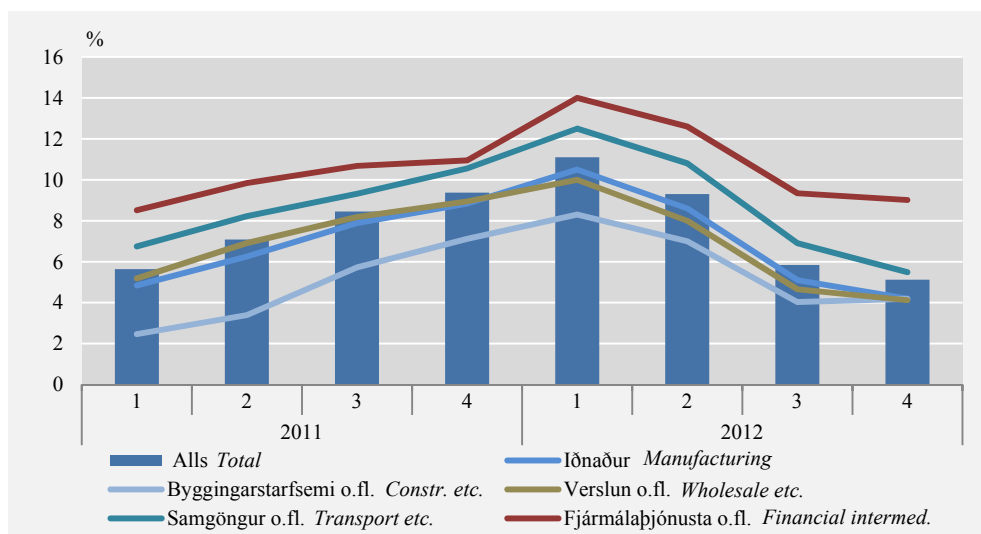
Figure 5. Wage index for the private sector by economic activity 2010–2012, change from previous year



Mynd 6 á næstu blaðsíðu sýnir hvernig ársbreyting vísitölu launa eftir atvinnugrein og ársfjórðungi hefur þróast frá fyrsta ársfjórðungi 2011 til fjórða ársfjórðungs 2012. Líkt og hjá starfsstéttum á mynd 4 má sjá áhrif kjarasamninga sem gerðir voru á almennum vinnumarkaði á fyrsta ársfjórðungi 2012.

Mynd 6. Vísitala launa á almennum vinnumarkaði eftir atvinnugrein og ársfjórðungi 2011–2012, breyting frá fyrra ári

Figure 6. Wage index for the private sector by economic activity and quarter 2011–2012, change from previous year



Við samanburð á niðurstöðum eftir atvinnugrein og starfsstétt þarf meðal annars að hafa í huga að stærð einstakra starfsstétta getur verið breytileg á milli atvinnugreinna. Til dæmis starfa fáir verkamenn í atvinnugreininni fjármálaþjónustu, lífeyrissjóðum og váttryggingum en margir sérfræðingar. Að sama skapi starfa margir verkamenn í atvinnugreininni iðnaði en færri sérfræðingar. Því geta verið tengsl á milli launaþróunar einstakra starfsstétta og atvinnugreinna.

Kjarasamningar á árinu 2012

Í kjarasamningum aðila vinnumarkaðarins frá árinu 2011 var kveðið á um hækkun launa um 3,5% á fyrsta ársfjórðungi 2012. Í sömu samningum var kveðið á um 50.000 króna eingreiðslu sem kom til hækkunar á vísitölu launa á öðrum ársfjórðungi 2011. Þau áhrif dattu út á fyrsta ársfjórðungi 2012 og komu því til lækkunar á áhrifum kjarasamningshækkana á því tímabili. Áhrif vegna eingreiðslu orlofs- og desemberuppbótar gætir í vísitölu launa árið 2012.

Um vísitölu launa

Regluleg laun

Vísitala launa byggir á launahugtakinu regluleg laun. Launahugtakið endurspeglar laun sem greidd eru mánaðarlega fyrir umsamda vinnuskyldu. Regluleg laun eru greidd laun fyrir umsaminn vinnutíma hvort sem um er að ræða dagvinnu eða vaktavinnu. Í þessum launum eru hvers konar álags-, bónus- og kostnaðargreiðslur, án tilfallandi yfirvinnu, sem gerðar eru upp á hverju útborgunartímabili. Við útreikninga er ekki tekið tillit til uppmælinga, ákvæðisgreiðslna, hlunninda, akstursgreiðslna né annarra óreglulegra greiðslna, s.s. eingreiðslna, hvort sem þær eru greiddar samkvæmt kjarasamningum eða ekki. Hugtakið regluleg laun er einnig notað í útreikningum meðallauna sem Hagstofa Íslands birtir árlega. Í reglulegum launum er hlutastarf uppreiknað í fullt starf ef launamaður er í hlutastarfi, en í útreikningum vísitölu launa eru regluleg laun umreiknuð í greitt tímakaup. Að öðru leyti er samsetning launahugtaka hin sama.

- Túlkun vísitölunnar* Í ársfjórðungslegri vísitölu launa er leitast við að lágmarka áhrif af tilfærslum, þ.e. hreinum breytingum á samsetningu launa, svo sem tilfærslu á yfirvinnulaunum í grunnlaun. Vísitalan fangar breytingar í föstum aukagreiðslum, s.s. álagsgreiðslum og ýmis konar afkastatengdum bónusgreiðslum sem gerðar eru upp á hverju útborgunartímabili. Við túlkun á niðurstöðum ber að hafa í huga þann mun sem getur verið á samsetningu launa eftir atvinnugrein og starfsstétt.
- Útreikningsaðferðir* Í grunni er beitt svokölluðu Fisher-margfeldismeðaltali (e. *Fisher ideal index*). Við útreikning í efra lagi, þar sem grunnliðir eru vegnir saman, er notast við keðju-tengda Laspeyres-fastgrunnsvísitölu. Reiknaðar eru paraðar breytingar reglulegra launa á greidda vinnustund á milli tveggja samliggjandi mánaða hjá þeim sem uppfylla skilyrði¹ þörunar. Áhrifum breytinga sem skýrast af breyttri samsetningu úrtaks er þannig haldið í lágmarki. Aðferðin er þó misnæg fyrir hækkunum eftir eðli þeirra og uppruna. Hækkunar á launum sem eiga sér stað þegar starfsmenn flytja sig á milli fyrirtækja falla til dæmis utan við paraðar breytingar. Hins vegar mælast áfangahækkunar starfsmanna eftir að reynslutíma þeirra innan fyrirtækis lýkur og fastráðning á sér stað. Tíðni slíkra breytinga getur m.a. ráðist af starfsmannaveltu í tiltekinni atvinnugrein eða starfsstétt. Vægi einstakra launabreytinga í útreikningi ræðst af vægi reglulegra launa einstaklingsins af heildarsummu reglulegra launa í starfasellu.² Tekið er tillit til úrtakshönnunar við útreikning á grunnbreytingum þannig að við útreikning eru regluleg laun vegin með úrtaksvog.
- Gögn* Vísitala launa byggist á gagnasafni launarannsóknar Hagstofu Íslands. Í rannsókninni er aflað upplýsinga um laun og launakostnað allra starfandi hjá úrtaki fyrirtækja með 10 eða fleiri starfsmenn, úrtaki sveitarfélaga og heildarsafni frá ríki.
- Grunnur* Grunnur vísitölunnar byggir á ÍSAT95 atvinnugreinaflokkuninni og ÍSTARF95 starfaflokkuninni og eru vogir ákvarðaðar á grundvelli starfsstétta annars vegar og atvinnugreinabálka hins vegar.
- Atvinnugreinar* Atvinnugreinar eru skilgreindar samkvæmt ÍSAT95 atvinnugreinaflokkun. ÍSAT95 er flokkunarstaðall sem byggður er á atvinnugreinaflokkunarkerfi Evrópusambandsins, NACE Rev. 1. Vísitala launa nær til eftirfarandi atvinnugreina á almennum vinnumarkaði: Iðnaðar, byggingarstarfsemi og mannvirkjagerðar, verslunar og ýmissar viðgerðarþjónustu, samgangna og flutninga, fjármálaþjónustu, lífeyrissjóða og váttrygginga.
- Starfsstéttir* Starfsstéttir eru fyrsti stafur ÍSTARF95. Á þessu eru tvær undantekningar. Starfsstéttin verkafólk er skilgreind sem fyrsti stafur ÍSTARF95 7, 8 eða 9 og stöðutala 0 eða 1. Starfsstéttin iðnaðarmenn er skilgreind sem fyrsti stafur ÍSTARF95 7, 8 eða 9 og stöðutala 2 eða 3. ÍSTARF95 er flokkunarstaðall byggður á starfaflokkunarkerfi Alþjóðavinnuálagstofnunarinnar, ISCO-88. Vísitala launa er birt fyrir eftirfarandi starfsstéttir á almennum vinnumarkaði: Stjórnendur, sérfræðinga, tækna og sérmenntað starfsfólk, skrifstofufólk, þjónustu-, sölu- og afgreiðslufólk, iðnaðarmenn og verkafólk.
- Vísitala launa og mánaðarleg launavísitala* Mánaðarlegri launavísitölu er fyrst og fremst ætlað það hlutverk að vera tímanleg vísibending um almenna launaþróun en í vísitölu launa eru birtar sundurliðaðar

¹ Til að uppfylla skilyrði sem sett eru í útreikningi í grunni vísitölu launa þarf launamaður að vera í sama starfi, hjá sama fyrirtæki og í sömu atvinnugrein í tveimur samliggjandi mánuðum.

² Starfasella er sá grunnliður (e. *basic heading*) sem notaður er til að vega saman breytingar innan atvinnugreinar. Starfasella byggist á starfsstéttum samkvæmt ÍSTARF 95 starfaflokkunarkerfinu og atvinnugreinum samkvæmt ÍSAT 95 atvinnugreinaflokkunarkerfinu.

upplýsingar um launaþróun einstakra hópa á íslenskum vinnumarkaði. Birting mánaðarlegrar launavísitölu er um það bil 20 dögum eftir að viðmiðunarmánuði lýkur en vísitala launa birtist um 70 dögum eftir að viðmiðunartímabili lýkur.

English summary

According to the wage index, wages in the private sector increased by 7.4% on average between the years 2011 and 2012. Wage change ranged from 6.7% for Craft workers to 9.2% for Clerks. In the economic activity of Financial intermediation the wages rose by 11.2% while the increase of wages was 6.0% in the economic activity of Construction. During the same period, wages in the public sector increased by 6.6%.

The wage index is a quarterly index and shows the changes of regular hourly wages in the private sector by occupational group and economic activity. An aggregate index is also published for the public sector.

Tafla 1. Vísitala launa helstu launþegahópa 2011–2012
 Table 1. Wage index for the private sector and the public sector 2011–2012

	Visitala	Index	Breyting frá fyrra tímabili Change from previous quarter, %	Breyting frá fyrra ári Change from previous year, %
Alls Total				
2011	1. ársfjórðungur	145,9	0,5	4,5
	2. ársfjórðungur	149,4	2,4	5,7
	3. ársfjórðungur	155,3	4,0	7,7
	4. ársfjórðungur	157,8	1,6	8,7
	Meðaltal ársins	152,0	•	6,7
2012	1. ársfjórðungur	160,9	1,9	10,3
	2. ársfjórðungur	163,1	1,4	9,2
	3. ársfjórðungur	164,0	0,5	5,6
	4. ársfjórðungur	165,4	0,8	4,8
	Meðaltal ársins	163,3	•	7,4
Starfsmenn á almennum vinnumarkaði Private sector				
2011	1. ársfjórðungur	146,9	0,6	5,6
	2. ársfjórðungur	151,2	2,9	7,1
	3. ársfjórðungur	157,1	3,9	8,5
	4. ársfjórðungur	159,7	1,6	9,4
	Meðaltal ársins	153,7	•	7,6
2012	1. ársfjórðungur	163,2	2,2	11,1
	2. ársfjórðungur	165,3	1,3	9,3
	3. ársfjórðungur	166,3	0,6	5,8
	4. ársfjórðungur	167,9	1,0	5,1
	Meðaltal ársins	165,6	•	7,8
Opinberir starfsmenn Public sector				
2011	1. ársfjórðungur	143,3	0,2	1,9
	2. ársfjórðungur	145,0	1,2	2,7
	3. ársfjórðungur	151,0	4,1	6,1
	4. ársfjórðungur	153,3	1,6	7,2
	Meðaltal ársins	148,1	•	4,4
2012	1. ársfjórðungur	155,5	1,5	8,6
	2. ársfjórðungur	158,0	1,6	8,9
	3. ársfjórðungur	158,6	0,4	5,1
	4. ársfjórðungur	159,4	0,5	4,0
	Meðaltal ársins	157,9	•	6,6

Tafla 2. Vísitala launa á almennum vinnumarkaði eftir starfsstétt 2011–2012
Table 2. Wage index for the private sector by occupational group 2011–2012

		Visitala	Breyting frá fyrra tímabili <i>Change from previous quarter, %</i>	Breyting frá fyrra ári <i>Change from previous year, %</i>
		<i>Index</i>		
Alls Total				
2011	1. ársfjórðungur <i>1st quarter</i>	146,9	0,6	5,6
	2. ársfjórðungur <i>2nd quarter</i>	151,2	2,9	7,1
	3. ársfjórðungur <i>3rd quarter</i>	157,1	3,9	8,5
	4. ársfjórðungur <i>4th quarter</i>	159,7	1,6	9,4
	Meðaltal ársins <i>Annual average</i>	153,7	•	7,6
2012	1. ársfjórðungur <i>1st quarter</i>	163,2	2,2	11,1
	2. ársfjórðungur <i>2nd quarter</i>	165,3	1,3	9,3
	3. ársfjórðungur <i>3rd quarter</i>	166,3	0,6	5,8
	4. ársfjórðungur <i>4th quarter</i>	167,9	1,0	5,1
	Meðaltal ársins <i>Annual average</i>	165,6	•	7,8
Stjórnendur Managers				
2011	1. ársfjórðungur <i>1st quarter</i>	136,4	1,0	5,9
	2. ársfjórðungur <i>2nd quarter</i>	139,6	2,4	6,7
	3. ársfjórðungur <i>3rd quarter</i>	143,8	3,0	7,2
	4. ársfjórðungur <i>4th quarter</i>	145,3	1,0	7,6
	Meðaltal ársins <i>Annual average</i>	141,2	•	6,8
2012	1. ársfjórðungur <i>1st quarter</i>	148,9	2,5	9,2
	2. ársfjórðungur <i>2nd quarter</i>	151,6	1,8	8,5
	3. ársfjórðungur <i>3rd quarter</i>	153,2	1,1	6,6
	4. ársfjórðungur <i>4th quarter</i>	154,0	0,5	6,0
	Meðaltal ársins <i>Annual average</i>	151,9	•	7,6
Sérfræðingar Professionals				
2011	1. ársfjórðungur <i>1st quarter</i>	148,2	1,5	7,6
	2. ársfjórðungur <i>2nd quarter</i>	152,3	2,8	8,6
	3. ársfjórðungur <i>3rd quarter</i>	158,2	3,8	9,6
	4. ársfjórðungur <i>4th quarter</i>	160,3	1,4	9,8
	Meðaltal ársins <i>Annual average</i>	154,7	•	8,9
2012	1. ársfjórðungur <i>1st quarter</i>	165,2	3,1	11,5
	2. ársfjórðungur <i>2nd quarter</i>	168,1	1,7	10,4
	3. ársfjórðungur <i>3rd quarter</i>	169,7	1,0	7,3
	4. ársfjórðungur <i>4th quarter</i>	172,0	1,3	7,3
	Meðaltal ársins <i>Annual average</i>	168,7	•	9,1
Tæknar og sérmenntað starfsfólk				
Technicians and associate professionals				
2011	1. ársfjórðungur <i>1st quarter</i>	146,6	0,9	6,7
	2. ársfjórðungur <i>2nd quarter</i>	150,8	2,9	7,7
	3. ársfjórðungur <i>3rd quarter</i>	156,5	3,8	8,8
	4. ársfjórðungur <i>4th quarter</i>	158,5	1,2	9,1
	Meðaltal ársins <i>Annual average</i>	153,0	•	8,1
2012	1. ársfjórðungur <i>1st quarter</i>	162,7	2,6	11,0
	2. ársfjórðungur <i>2nd quarter</i>	165,3	1,6	9,6
	3. ársfjórðungur <i>3rd quarter</i>	166,2	0,6	6,2
	4. ársfjórðungur <i>4th quarter</i>	167,4	0,7	5,6
	Meðaltal ársins <i>Annual average</i>	165,4	•	8,1

Tafla 2. Vísitala launa á almennum vinnumarkaði eftir starfsstétt 2011–2012 (frh.)
 Table 2. Wage index for the private sector by occupational group 2011–2012 (cont.)

		Visitala	Breyting frá fyrra tímabili Change from previous year, %	Breyting frá fyrra ári Change from previous year, %
		Index		
Skrifstofufólk Clerks				
2011	1. ársfjórðungur 1st quarter	155,1	0,6	6,3
	2. ársfjórðungur 2nd quarter	159,7	3,0	7,6
	3. ársfjórðungur 3rd quarter	166,5	4,3	8,8
	4. ársfjórðungur 4th quarter	169,2	1,6	9,7
	Meðaltal ársins Annual average	162,5	•	8,1
2012	1. ársfjórðungur 1st quarter	174,3	3,0	12,3
	2. ársfjórðungur 2nd quarter	176,8	1,4	10,7
	3. ársfjórðungur 3rd quarter	178,5	1,0	7,2
	4. ársfjórðungur 4th quarter	180,5	1,1	6,7
	Meðaltal ársins Annual average	177,5	•	9,2
Þjónustu-, sölu- og afgreiðslufólk				
<i>Service workers and shop and market sales workers</i>				
2011	1. ársfjórðungur 1st quarter	149,9	0,1	5,2
	2. ársfjórðungur 2nd quarter	155,1	3,5	7,4
	3. ársfjórðungur 3rd quarter	161,4	4,0	8,9
	4. ársfjórðungur 4th quarter	165,2	2,4	10,3
	Meðaltal ársins Annual average	157,8	•	7,9
2012	1. ársfjórðungur 1st quarter	167,2	1,2	11,5
	2. ársfjórðungur 2nd quarter	169,5	1,4	9,3
	3. ársfjórðungur 3rd quarter	170,9	0,8	5,9
	4. ársfjórðungur 4th quarter	173,5	1,6	5,1
	Meðaltal ársins Annual average	170,2	•	7,9
Iðnaðarmenn Craft workers				
2011	1. ársfjórðungur 1st quarter	139,0	0,1	4,2
	2. ársfjórðungur 2nd quarter	142,9	2,8	5,8
	3. ársfjórðungur 3rd quarter	148,0	3,6	7,2
	4. ársfjórðungur 4th quarter	149,7	1,1	7,7
	Meðaltal ársins Annual average	144,8	•	6,2
2012	1. ársfjórðungur 1st quarter	152,4	1,8	9,6
	2. ársfjórðungur 2nd quarter	154,6	1,5	8,2
	3. ársfjórðungur 3rd quarter	155,2	0,4	4,9
	4. ársfjórðungur 4th quarter	156,1	0,6	4,3
	Meðaltal ársins Annual average	154,6	•	6,7
Verkafólk General, machine and specialized workers				
2011	1. ársfjórðungur 1st quarter	154,8	0,4	4,6
	2. ársfjórðungur 2nd quarter	159,4	3,0	6,4
	3. ársfjórðungur 3rd quarter	166,7	4,5	8,7
	4. ársfjórðungur 4th quarter	170,4	2,2	10,4
	Meðaltal ársins Annual average	162,7	•	7,5
2012	1. ársfjórðungur 1st quarter	173,1	1,6	11,8
	2. ársfjórðungur 2nd quarter	173,2	0,1	8,6
	3. ársfjórðungur 3rd quarter	173,8	0,4	4,3
	4. ársfjórðungur 4th quarter	175,6	1,0	3,1
	Meðaltal ársins Annual average	173,9	•	6,9

Tafla 3. Vísitala launa á almennum vinnumarkaði eftir atvinnugrein 2011–2012
Table 3. Wage index for the private sector by economic activity 2011–2012

		Visitala	Breyting frá fyrra tímabili Change from previous quarter, %	Breyting frá fyrra ári Change from previous year, %
		Index		
Alls Total				
2011	1. ársfjórðungur <i>1st quarter</i>	146,9	0,6	5,6
	2. ársfjórðungur <i>2nd quarter</i>	151,2	2,9	7,1
	3. ársfjórðungur <i>3rd quarter</i>	157,1	3,9	8,5
	4. ársfjórðungur <i>4th quarter</i>	159,7	1,6	9,4
	Meðaltal ársins <i>Annual average</i>	153,7	•	7,6
2012	1. ársfjórðungur <i>1st quarter</i>	163,2	2,2	11,1
	2. ársfjórðungur <i>2nd quarter</i>	165,3	1,3	9,3
	3. ársfjórðungur <i>3rd quarter</i>	166,3	0,6	5,8
	4. ársfjórðungur <i>4th quarter</i>	167,9	1,0	5,1
	Meðaltal ársins <i>Annual average</i>	165,6	•	7,8
Iðnaður Manufacturing				
2011	1. ársfjórðungur <i>1st quarter</i>	146,0	0,5	4,8
	2. ársfjórðungur <i>2nd quarter</i>	149,9	2,7	6,3
	3. ársfjórðungur <i>3rd quarter</i>	155,4	3,7	7,9
	4. ársfjórðungur <i>4th quarter</i>	158,1	1,7	8,8
	Meðaltal ársins <i>Annual average</i>	152,3	•	6,9
2012	1. ársfjórðungur <i>1st quarter</i>	161,3	2,1	10,5
	2. ársfjórðungur <i>2nd quarter</i>	162,9	1,0	8,6
	3. ársfjórðungur <i>3rd quarter</i>	163,3	0,2	5,1
	4. ársfjórðungur <i>4th quarter</i>	164,7	0,9	4,2
	Meðaltal ársins <i>Annual average</i>	163,0	•	7,0
Byggingarstarfsemi og mannvirkjagerð Construction				
2011	1. ársfjórðungur <i>1st quarter</i>	141,4	0,3	2,5
	2. ársfjórðungur <i>2nd quarter</i>	144,1	2,0	3,4
	3. ársfjórðungur <i>3rd quarter</i>	150,1	4,1	5,7
	4. ársfjórðungur <i>4th quarter</i>	151,0	0,6	7,1
	Meðaltal ársins <i>Annual average</i>	146,6	•	4,7
2012	1. ársfjórðungur <i>1st quarter</i>	153,1	1,4	8,3
	2. ársfjórðungur <i>2nd quarter</i>	154,3	0,8	7,0
	3. ársfjórðungur <i>3rd quarter</i>	156,1	1,2	4,0
	4. ársfjórðungur <i>4th quarter</i>	157,3	0,8	4,2
	Meðaltal ársins <i>Annual average</i>	155,3	•	6,0
Verslun og ýmis viðgerðajónusta Wholesale and retail trade; repair				
2011	1. ársfjórðungur <i>1st quarter</i>	144,0	0,5	5,2
	2. ársfjórðungur <i>2nd quarter</i>	148,5	3,1	6,9
	3. ársfjórðungur <i>3rd quarter</i>	153,8	3,6	8,2
	4. ársfjórðungur <i>4th quarter</i>	156,1	1,5	8,9
	Meðaltal ársins <i>Annual average</i>	150,5	•	7,3
2012	1. ársfjórðungur <i>1st quarter</i>	158,4	1,4	10,0
	2. ársfjórðungur <i>2nd quarter</i>	160,4	1,3	8,0
	3. ársfjórðungur <i>3rd quarter</i>	161,0	0,4	4,7
	4. ársfjórðungur <i>4th quarter</i>	162,6	1,0	4,1
	Meðaltal ársins <i>Annual average</i>	160,4	•	6,6

Tafla 3. Vísitala launa á almennum vinnumarkaði eftir atvinnugrein 2011–2012 (frh.)
 Table 3. Wage index for the private sector by economic activity 2011–2012 (cont.)

	Visitala	Index	Breyting frá fyrra tímabili Change from previous year, %	Breyting frá fyrra ári Change from previous year, %	
Samgöngur og flutningar <i>Transport, storage and communication</i>					
2011	1. ársfjórðungur	<i>1st quarter</i>	156,6	0,5	6,7
	2. ársfjórðungur	<i>2nd quarter</i>	161,6	3,2	8,2
	3. ársfjórðungur	<i>3rd quarter</i>	168,6	4,3	9,3
	4. ársfjórðungur	<i>4th quarter</i>	172,3	2,2	10,6
	Meðaltal ársins	<i>Annual average</i>	164,7	•	8,7
2012	1. ársfjórðungur	<i>1st quarter</i>	176,1	2,2	12,5
	2. ársfjórðungur	<i>2nd quarter</i>	179,1	1,7	10,8
	3. ársfjórðungur	<i>3rd quarter</i>	180,2	0,6	6,9
	4. ársfjórðungur	<i>4th quarter</i>	181,8	0,9	5,5
	Meðaltal ársins	<i>Annual average</i>	179,1	•	8,8
Fjármálþjónusta, lífeyrissjóðir og váttryggingar <i>Financial intermediation</i>					
2011	1. ársfjórðungur	<i>1st quarter</i>	152,7	1,5	8,5
	2. ársfjórðungur	<i>2nd quarter</i>	157,4	3,1	9,8
	3. ársfjórðungur	<i>3rd quarter</i>	164,3	4,3	10,7
	4. ársfjórðungur	<i>4th quarter</i>	166,8	1,6	10,9
	Meðaltal ársins	<i>Annual average</i>	160,2	•	10,0
2012	1. ársfjórðungur	<i>1st quarter</i>	174,0	4,3	14,0
	2. ársfjórðungur	<i>2nd quarter</i>	177,3	1,9	12,6
	3. ársfjórðungur	<i>3rd quarter</i>	179,6	1,3	9,3
	4. ársfjórðungur	<i>4th quarter</i>	181,9	1,3	9,0
	Meðaltal ársins	<i>Annual average</i>	178,1	•	11,2

Hagtidindi Laun, tekjur og vinnumarkaður
Statistical Series Wages, income and labour market

98. árg. • 7. tbl.

ISSN 0019-1078

2013:3

ISSN 1670-4495 (prentútgáfa *print edition*) • ISSN 1670-4509 (rafræn útgáfa *PDF*)

Verð kr. *Price* ISK 900 • € 7

Umsjón *Supervision* Ragnheiður Valgarðsdóttir • ragnheidur.valgardsdottir@hagstofa.is

Sími *Telephone* +(354) 528 1000

Bréfasími *Fax* +(354) 528 1099

© Hagstofa Íslands *Statistics Iceland* • Borgartúni 21a 150 Reykjavík Iceland

Öllum eru heimil afnot af ritinu. Vinsamlegast getið heimildar. *Please quote the source.*

www.hagstofa.is/hagtidindi www.statice.is/series