

Vinnumarkaður á 1. ársfjórðungi 2013

Labour market statistics, 1st quarter 2013

Samantekt

Á fyrsta ársfjórðungi 2013 voru 178.300 manns á aldrinum 16–74 ára á vinnumarkaði. Af þeim voru 167.900 starfandi og 10.300 án vinnu og í atvinnuleit. Atvinnuþátttaka mældist 78,9%, hlutfall starfandi mældist 74,3% og atvinnuleysi var 5,8%. Starfandi fjölgaði um 4.100 og atvinnulausum fækkaði um 2.400 frá fyrsta ársfjórðungi 2012. Atvinnulausir karlar voru 5.700 eða 6,1% og atvinnulausar konur voru 4.600 eða 5,4%. Atvinnuleysi var 6,4% á höfuðborgarsvæðinu en 4,7% utan þess. Meðalfjöldi vinnustunda var 38,2 klst. hjá þeim sem voru við vinnu í viðmiðunarvikunni, 44 klst. hjá þeim sem voru í fullu starfi og 21,3 klst. hjá þeim sem voru í hlutastarfi. Á fyrsta ársfjórðungi 2013 voru 2.600 manns sem höfðu verið atvinnulausir í 12 mánuði en 2.500 manns á fjórða ársfjórðungi 2012.

Inngangur

Alþjóðlegir staðlar og skilgreiningar

Frá og með ársbyrjun 2003 hefur Hagstofan framkvæmt samfellda vinnumarkaðsrannsókn sem gefur niðurstöður fyrir hvern ársfjórðung. Rannsóknin er hluti af vinnumarkaðsrannsókn hagstofu Evrópusambandsins, *Eurostat*, og byggist hún á alþjóðlegum stöðlum og skilgreiningum. Niðurstöður eru því samanburðarhæfar við vinnumarkaðsrannsóknir í öðrum löndum EES og víðar.

Framkvæmd

Fyrsti ársfjórðungur 2013 nær til 13 vikna, frá 31. desember 2012 til 31. mars 2013. Heildarúrtakið var 3.927 manns á aldrinum 16–74 ára sem valdir voru af handahófi úr þjóðskrá. Þegar frá eru taldir þeir sem voru látnir eða búsettir erlendis reyndist nettóúrtakið 3.839 einstaklingar. Alls fengust nothæf svör frá 3.126 einstaklingum sem jafngildir 81,4% af endanlegri svörun. Allar tölur hafa verið vegnar eftir kyni og aldri. Vikmörk niðurstaðna um atvinnuþátttöku eru $\pm 1,3\%$, hlutfall starfandi $\pm 1,4\%$, atvinnuleysi $\pm 0,9\%$ og vinnutíma $\pm 0,7$ klukkustundir.



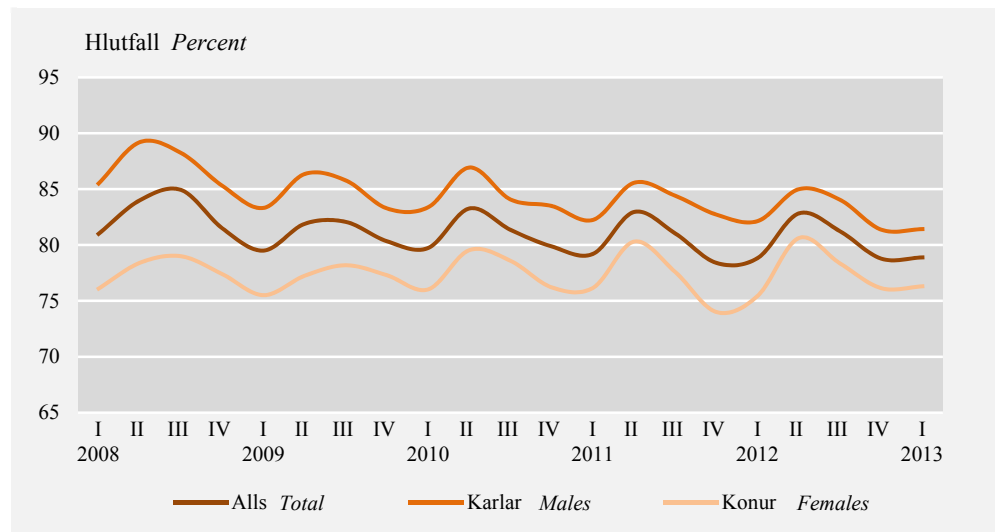
Vinnuafli

Atvinnuþátttaka 78,9%

Á fyrsta ársfjórðungi 2013 voru 178.300 á vinnumarkaði sem jafngildir 78,9% atvinnuþátttöku. Frá fyrsta ársfjórðungi 2012 hefur fólki á vinnumarkaði fjölgað um 1.900 en hlutfall af mannfjölda er það sama. Atvinnuþátttaka karla á fyrsta ársfjórðungi 2013 var 81,4% en kvenna 76,3%. Borið saman við sama ársfjórðung 2012 þá hefur annars vegar hlutfall karla á vinnumarkaði lækkað úr 82,1% eða um 0,7 prósentustig. Hins vegar hefur hlutfall kvenna aukist um 0,6 prósentustig úr 75,7%. Á höfuðborgarsvæðinu var atvinnuþátttaka 78,7% á fyrsta ársfjórðungi 2013 og 79,3% utan þess.

Mynd 1. Atvinnuþátttaka eftir kyni og ársfjórðungi 2008–2013

Figure 1. Activity rates by sex and quarters 2008–2013



Skýringar Notes: Öryggisbil (95%), atvinnuþátttaka 1. ársfjórðungur 2013: Alls $\pm 1,3$; karlar $\pm 1,7$; konur $\pm 1,9$.
CI (95%) 1st quarter 2013: Activity rate: Total ± 1.3 ; males ± 1.7 ; females ± 1.9 .

Skilgreining atvinnuþátttöku

Á vinnumarkaði eða til vinnuafslsins teljast bæði þeir sem eru starfandi og atvinnulausir. Atvinnuþátttaka er hlutfall starfandi og atvinnulausra (vinnuafli) af mannfjölda.

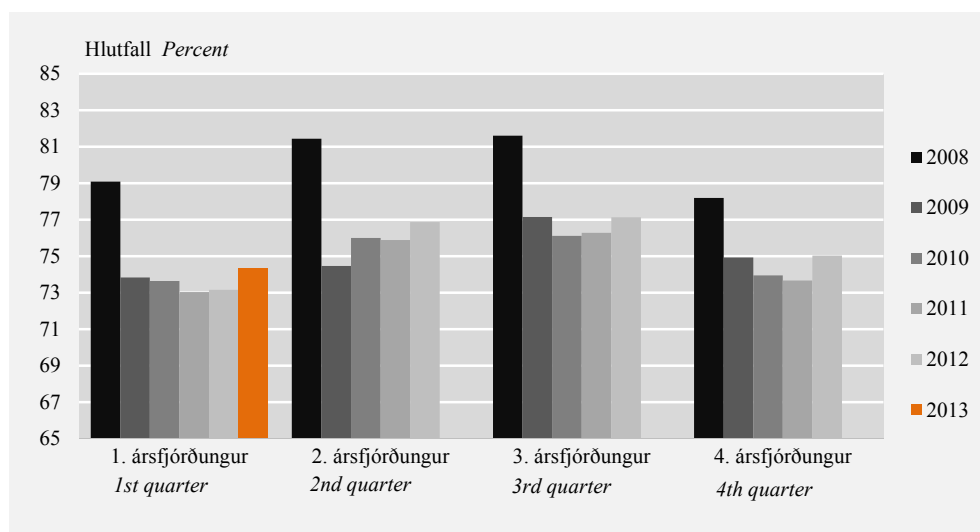
Starfandi fólk

Starfandi fólki fjölgar

Fjöldi starfandi á fyrsta ársfjórðungi 2013 var 167.900 manns og hlutfall starfandi af mannfjölda var 74,3%. Hlutfall starfandi karla var 76,4% en starfandi kvenna 72,2%. Frá fyrsta ársfjórðungi 2012 til fyrsta ársfjórðungs 2013 fjölgaði starfandi fólki þegar á heildina er litið um 4.100 manns. Starfandi körlum fjölgaði um 1.800 og konum um 2.300. Hlutfall starfandi fólks á höfuðborgarsvæðinu var 73,7% en utan höfuðborgarsvæðisins var það 75,6%. Fjöldi starfandi á fyrsta ársfjórðungi 2012 var 163.800 og var hlutfall starfandi 73,3%. Hlutfall starfandi karla var þá 75,7% en starfandi kvenna var 70,8%. Á fyrsta ársfjórðungi 2012 var hlutfall starfandi fólks á höfuðborgarsvæðinu 73,7% en utan þess 74,5%.

Mynd 2. Starfandi eftir ársfjórðungi 2008–2013

Figure 2. Employed by quarters 2008–2013



Skýringar Notes: Öryggisbil (95%), 1. ársfjórðungur 2013: Hlutfall starfandi ± 1.4 . CI (95%) 1st quarter 2013: Employment rate ± 1.4 .

Skilgreining á starfandi

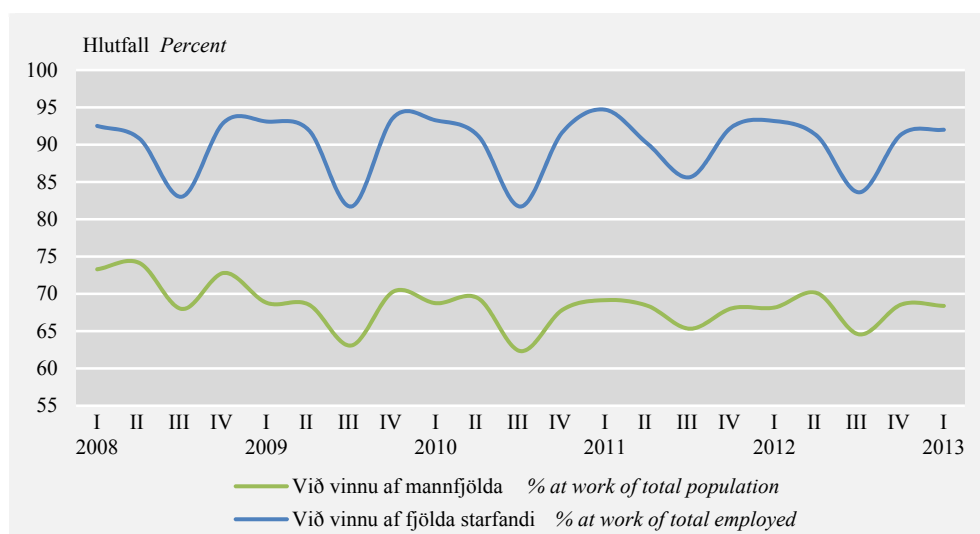
Fólk telst vera starfandi ef það hefur unnið eina klukkustund eða lengur í viðmiðunarviku könnunar eða verið fjarverandi frá starfi sem það gegnir að öllu jöfnu.

Við vinnu í viðmiðunarviku

Á fyrsta ársfjórðungi 2013 voru að jafnaði 154.500 við vinnu í viðmiðunarvikunni, eða 92% starfandi fólks. Á fyrsta ársfjórðungi 2012 var hlutfallið 93,2%. Þá voru 152.600 starfandi fólks að jafnaði við vinnu í viðmiðunarviku. Helstu ástæður fjarvista á fyrsta ársfjórðungi 2013 eru þessar: Í fríi 31,4%, vegna veikinda 25,6%, vegna fæðingarorlofs 18,2%, vegna vinnuskipulags 16,5% og 11,2% af öðrum ástæðum.

Mynd 3. Við vinnu í viðmiðunarviku eftir ársfjórðungi 2008-2013

Figure 3. Employed at work in reference week by quarters 2008-2013



Skýringar Notes: Öryggisbil (95%), 1. ársfjórðungur 2013: Hlutfall við vinnu af starfandi ± 1.1 , af mannfjölda ± 1.7 . CI (95%) 1st quarter 2013: Percent at work of employed ± 1.1 , of population ± 1.7 .

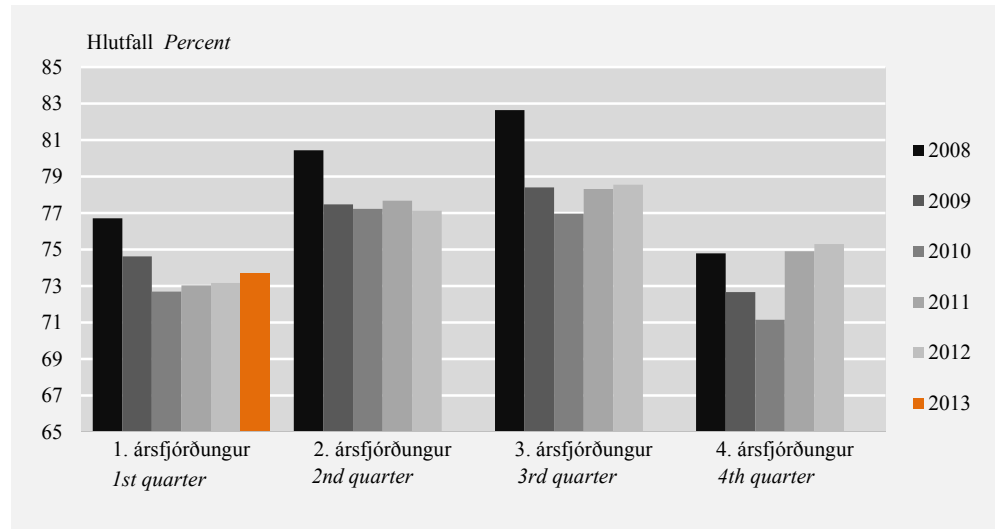
Starfandi í fullu starfi fjölgar

Af starfandi fólki á fyrsta ársfjórðungi 2013 voru 123.700 í fullu starfi, eða 73,7% og 44.200 í hlutastarfi eða 26,3%. Starfandi í fullu starfi fjölgaði um 3.900 frá

fyrsta ársfjórðungi 2012 og fjöldi fólks í hlutastörfum fjölgaði lítillega eða um 300 manns. Karlar í fullu starfi voru 83,3% á fyrsta ársfjórðungi 2013 og konur 63,2%.

Mynd 4. Starfandi í fullu starfi eftir ársfjórðungi 2008–2013

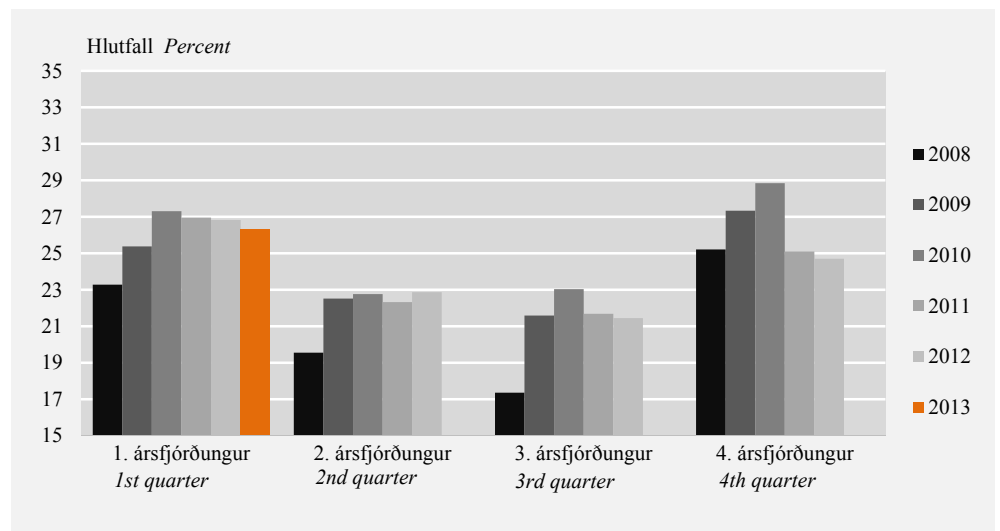
Figure 4. Employed full time by quarters 2008–2013



Skýringar Notes: Öryggisbil (95%), 1. ársfjórðungur 2013: Hlutfall í fullu starfi $\pm 1,6$. CI (95%) 1st quarter 2013: Employment rate – full time $\pm 1,6$.

Mynd 5. Starfandi í hlutastarfi eftir ársfjórðungi 2008–2013

Figure 5. Employed part time by quarters 2008–2013



Skýringar Notes: Öryggisbil (95%), 1. ársfjórðungur 2013: Hlutfall í hlutastarfi $\pm 1,6$. CI (95%) 1st quarter 2013: Employment rate – part-time $\pm 1,6$.

Atvinnuleysi

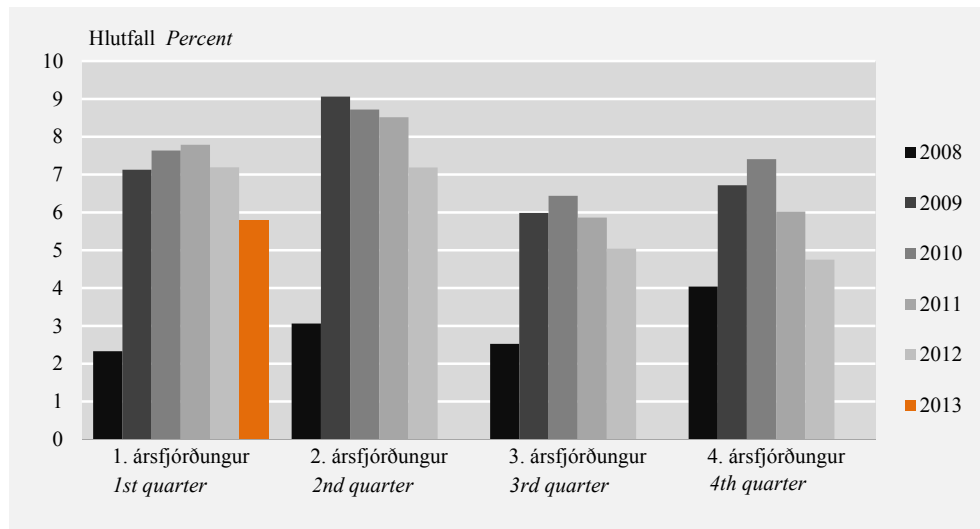
10.300 manns að meðaltali án atvinnu og í atvinnuleit

Á fyrsta ársfjórðungi 2013 voru að meðaltali 10.300 manns án vinnu og í atvinnuleit eða 5,8% vinnuafslins. Atvinnuleysi mældist 6,1% hjá körlum og 5,4% hjá konum. Atvinnuleysi á höfuðborgarsvæðinu var 6,4% og 4,7% utan þess. Atvinnuleysi var mest hjá fólki á aldrinum 16–24 ára eða 10,8%. Frá fyrsta ársfjórðungi 2012 til fyrsta ársfjórðungs 2013 fækkaði atvinnulausum um 2.400 manns. Á fyrsta ársfjórðungi 2012 voru að meðaltali 12.700 atvinnulausir og mældist atvinnuleysi

þá 7,2%. Atvinnuleysi var 7,8% hjá körlum og 6,4% hjá konum. Á höfuðborgarsvæðinu var atvinnuleysi þá 8,1% og utan höfuðborgarsvæðisins var það 5,4%.

Mynd 6. Atvinnuleysi eftir ársfjórðungi 2008–2013

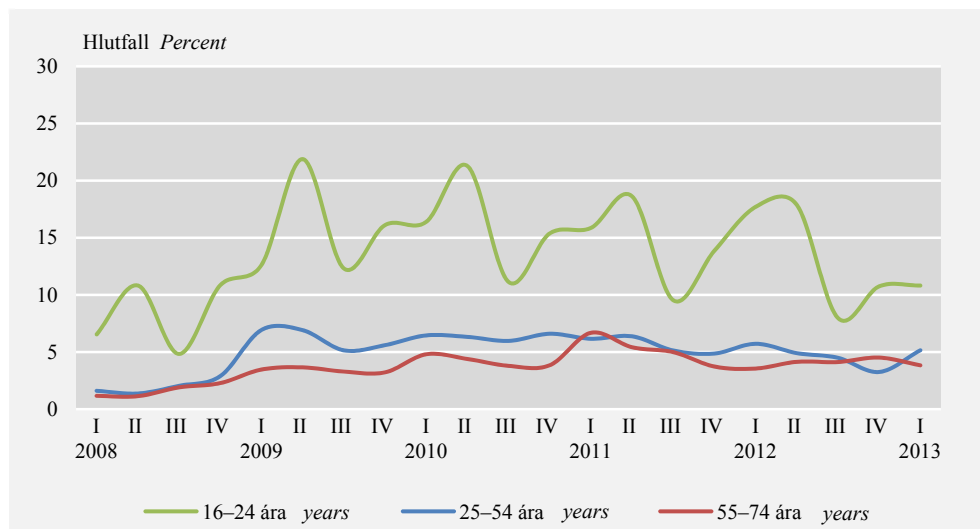
Figure 6. Unemployed by quarters 2008–2013



Skýringar Notes: Öryggisbil (95%), 1. ársfjórðungur 2013: Atvinnuleysi $\pm 0,9$. CI (95%) 1st quarter 2013: Unemployment rate $\pm 0,9$.

Mynd 7. Atvinnuleysi eftir aldri og og ársfjórðungi 2008–2013

Figure 7. Unemployment rate by age-groups and quarters 2008–2013



Skýringar Notes: Öryggisbil (95%), atvinnuleysi 1. ársfjórðung 2012: 16–24 ára $\pm 3,0$, 25–54 ára $\pm 1,1$, 55–74 ára $\pm 1,7$. CI (95%) 1st quarter 2013 activity rate: 16–24 years $\pm 3,0$, 25–54 years $\pm 1,1$, 55–74 years $\pm 1,7$.

Skilgreining á atvinnuleysi

Atvinnulausir teljast þeir sem voru án atvinnu í viðmiðunaryrðinu könnunarinnar, þ.e. höfðu hvorki atvinnu né voru í vinnu (í eina klukkustund eða lengur) sem launþegi eða sjálfstætt starfandi, eru að leita að vinnu og geta hafið störf innan tveggja vikna eða hafa fengið starf sem hefst innan 3 mánaða. Einstaklingar sem eru ekki í vinnu en eru í námi flokkast atvinnulausir ef þeir uppfylla skilyrðin hér að ofan.

Lengd atvinnuleitar

Langtímaatvinnuleysi

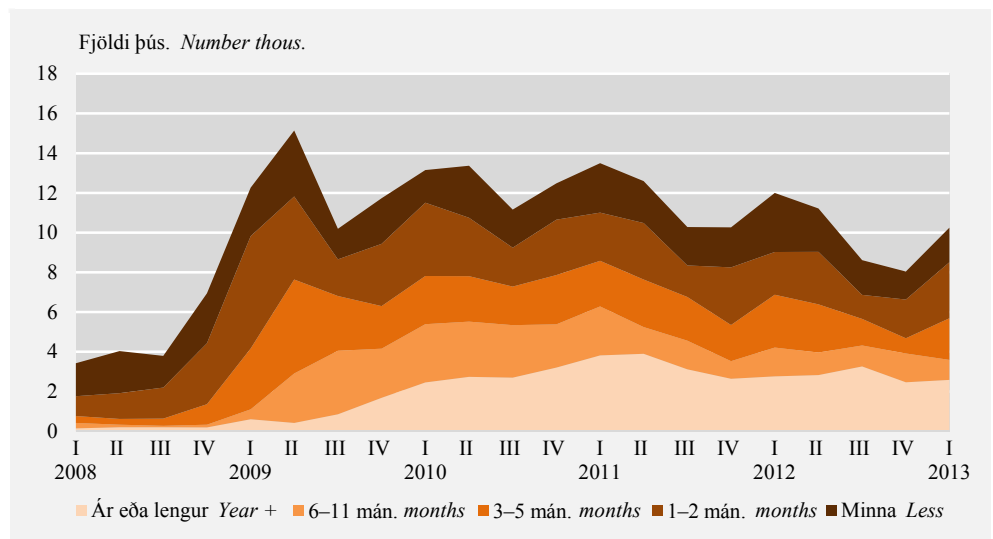
Af þeim sem voru atvinnulausir á fyrsta ársfjórðungi 2013 voru að jafnaði 4.600 manns búnir að vera atvinnulausir í 2 mánuði eða skemur eða 44,2% atvinnulausra. Til samanburðar höfðu 5.100 manns verið atvinnulausir í 2 mánuði eða skemur á fyrsta ársfjórðungi 2012 eða 40,4% atvinnulausra. Þeir sem hafa verið atvinnulausir í 12 mánuði eða lengur eru skilgreindir sem langtímaatvinnulausir. Á fyrsta ársfjórðungi 2013 höfðu um 2.600 manns verið atvinnulausir svo lengi eða 25% atvinnulausra. Á fyrsta ársfjórðungi 2012 voru þeir sem höfðu verið atvinnulausir ár eða lengur um 2.800 manns eða 21,8% atvinnulausra. Þegar litið er til ársins 2012 þá fjölgaði nokkuð í hópi langtímaatvinnulausra fram eftir árinu og náði hámarki á þriðja ársfjórðungi þegar 3.300 manns töldust langtímaatvinnulausir, eða 35,6% atvinnulausra.

Lengd atvinnuleysis sem hlutfall af vinnuafli

Á fyrsta ársfjórðungi 2013 voru 1,9% af þeim sem voru á vinnumarkaði atvinnulausir í 2 mánuði eða skemur sem er 0,3 prósentustigum lægra en á sama tíma 2012 og 0,7 prósentustigum hærra ef borið er saman við fjórða ársfjórðungi 2013. Langtímaatvinnulausir voru 1,4% vinnuaflsins á fyrsta ársfjórðungi 2013 samanborið við 1,6% á sama tíma 2012 og 1,4% á fjórða ársfjórðungi 2013.

Mynd 8. Atvinnulausir eftir lengd atvinnuleitar 2008–2013

Figure 8. Unemployed by duration of search for employment 2008–2013



Skýringar Notes: Öryggisbil (95%), lengd atvinnuleitar 1. ársfjórðungi 2013: 1-2 mán. ±900, 3-5 mán ±800, 6-11 mán ±500 og ár eða lengur ±900. CI (95%) 1st quarter 2013 duration of search: 1-2 months. ±900, 3-5 months ±800. 6-11 months ±500 and year or more ±900.

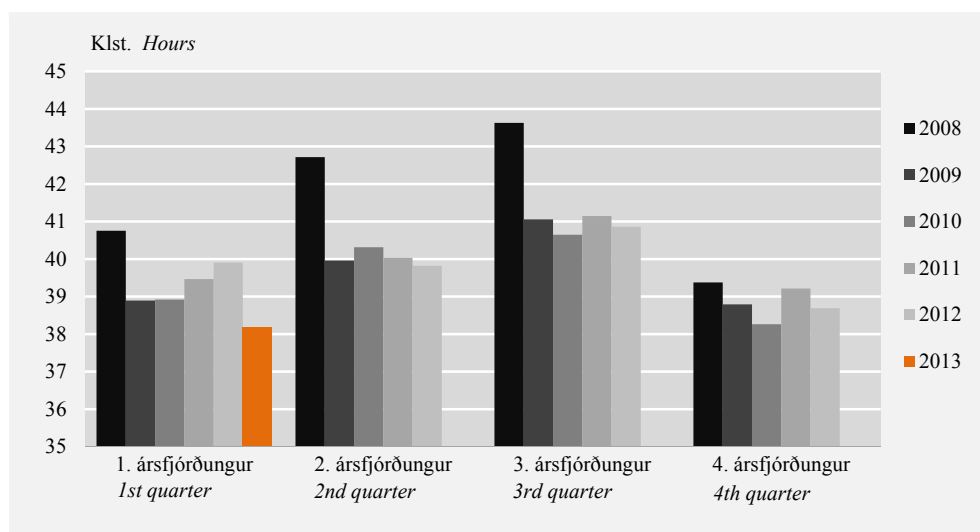
Vinnutími

Fækkandi vinnustundir

Á fyrsta ársfjórðungi 2013 var meðalfjöldi vinnustunda 38,2 klst. hjá þeim sem voru við vinnu í viðmiðunarvikunni, 42,5 hjá körlum og 33,4 hjá konum. Meðalfjöldi vinnustunda hjá þeim sem voru í fullu starfi var 44 klst., 46,8 hjá körlum og 40 hjá konum. Meðalfjöldi vinnustunda hjá þeim sem voru í hlutastarfi voru 21,3 klst., 20,2 hjá körlum og 21,9 hjá konum. Páskar voru á fyrsta ársfjórðungi 2013 og skýrir það að hluta lægri meðalfjölda vinnustunda.

Mynd 9. Vinnustundir á viku 2008–2013

Figure 9. Hours of work per week 2008–2013



Skýringar Notes: Öryggisbil (95%) vinnustundir 1. ársfjórðungur 2013: Heildarvinnutími $\pm 0,7$; karlar $\pm 1,0$; konur $\pm 1,1$. CI (95%) hours of work 1st quarter 2013: Total $\pm 0,7$; males $\pm 1,0$; females $\pm 1,1$.

Á fyrsta ársfjórðungi 2012 var fjöldi vinnustunda um 39,3 klst., 43 hjá körlum og 35 hjá konum. Þeir sem voru í fullu starfi unnu 44,6 klst. að jafnaði en þeir sem voru í hlutastarfi unnu að jafnaði 22,7 klst.

English Summary

The number of persons in the labour force in the 1st quarter of 2013 was 178,300 which correspond to an activity rate of 78.9%. The number of employed persons was 167,900 and unemployed persons were 10,300. The employment rate was 74.3% and the unemployment rate was 5.8%. From the 1st quarter of 2012 the number of employed persons increased by 4,100 and the number of unemployed persons decreased by 2,400. The unemployment rate among males was 6.1% and 5.4% among females. The average number of working hours of those who were working in the reference week was 38.2 hours, 44 hours for those in full-time employment and 21.3 hours for those in part-time employment. Long term unemployment stayed relatively the same between the 1st quarter of 2013 and the 4th quarter of 2012. Those who have been unemployed for 12 months or more were 2.600 or 1.4% of the labour force. In the 1st quarter of 2012 long term unemployment persons were 2.800 or 1.6% of the labour force.

Implementation

Since 2003 Statistics Iceland has conducted a continuous labour force survey with quarterly results. The 1st quarter of 2013 covers 13 weeks, from 31st of December 2012 to 31st of March 2013. The total sample size was 3,927 persons aged 16–74 years old selected randomly from the National registry. When those who had passed away or those who were living abroad had been deducted from the sample the net sample was 3,839 persons. In total the number of usable answers was 3,126 which correspond to 81.4% response rate. All figures have been weighted by sex and age groups. The confidence limit of the results on activity rate is $\pm 1.3\%$, employment rate is $\pm 1.4\%$, unemployment rate is $\pm 0.9\%$ and working hours is ± 0.7 hours.

Tafla 1. Atvinnuþátttaka, atvinnuleysi og fjöldi starfandi á 1. ársfjórðungi*Table 1. Employment and unemployment in 1st quarter*

	1. ársfjórðungur <i>1st quarter</i>				2013
	2010	2011	2012	2013	Öryggisbil <i>CI (± 95%)</i>
Alls <i>Total</i>					
Atvinnuþátttaka, % <i>Activity rate</i>	79,8	79,2	78,9	78,9	1,3
Hlutfall starfandi <i>Employment rate</i>	73,7	73,0	73,3	74,3	1,4
Atvinnuleysi, % <i>Unemployment rate</i>	7,6	7,8	7,2	5,8	0,9
Vinnuafli, áætl. fjöldi <i>Labour force, est. number</i>	177.500	175.900	176.400	178.300	2.900
Starfandi <i>Employed</i>	163.900	162.200	163.800	167.900	3.200
Atvinnulausir <i>Unemployed</i>	13.500	13.700	12.700	10.300	1.600
Í fullu starfi, áætl. fjöldi <i>Employed full-time, est. number</i>	119.300	118.500	119.800	123.700	2.700
Í hlutastarfi, áætl. fjöldi <i>Employed part time, est. number</i>	44.700	43.700	43.900	44.200	2.700
Heildarvinnutími, klst. <i>Average hours of work</i>	38,9	39,5	39,9	38,2	0,7
Vinnutími í fullu starfi, klst. <i>Full-time hours of work</i>	44,9	45,5	46,1	44,0	0,7
Vinnutími í hlutastarfi, klst. <i>Part-time hours of work</i>	22,2	22,3	22,1	21,3	0,9
Utan vinnuþátttaka, áætl. fjöldi <i>Not in labour force, est. number</i>	45.000	46.200	47.000	47.700	2.900
Mannfjöldi 16–74 ára, áætl. fjöldi <i>Population 16–74 years, est. number</i>	222.500	222.200	223.500	226.000	•
Karlar <i>Males</i>					
Atvinnuþátttaka, % <i>Activity rate</i>	83,3	82,2	82,1	81,4	1,7
Hlutfall starfandi <i>Employment rate</i>	75,4	74,1	75,7	76,4	1,9
Atvinnuleysi, % <i>Unemployment rate</i>	9,4	9,9	7,8	6,1	1,3
Vinnuafli, áætl. fjöldi <i>Labour force, est. number</i>	93.500	91.400	92.900	93.100	2.000
Starfandi <i>Employed</i>	84.700	82.300	85.600	87.400	2.200
Atvinnulausir <i>Unemployed</i>	8.800	9.100	7.300	5.700	1.200
Í fullu starfi, áætl. fjöldi <i>Employed full-time, est. number</i>	71.700	69.600	72.000	72.800	1.600
Í hlutastarfi, áætl. fjöldi <i>Employed part time, est. number</i>	12.900	12.700	13.500	14.600	1.600
Heildarvinnutími, klst. <i>Average hours of work</i>	43,3	44,0	44,6	42,5	1,0
Vinnutími í fullu starfi, klst. <i>Full-time hours of work</i>	47,2	48,0	48,9	46,8	1,0
Vinnutími í hlutastarfi, klst. <i>Part-time hours of work</i>	20,6	20,7	20,0	20,2	1,7
Utan vinnuþátttaka, áætl. fjöldi <i>Not in labour force, est. number</i>	18.800	19.800	20.200	21.300	2.000
Mannfjöldi 16–74 ára, áætl. fjöldi <i>Population 16–74 years, est. number</i>	112.300	111.200	113.100	114.400	•
Konur <i>Females</i>					
Atvinnuþátttaka, % <i>Activity rate</i>	76,2	76,1	75,7	76,3	1,9
Hlutfall starfandi <i>Employment rate</i>	71,9	72,0	70,8	72,2	2,1
Atvinnuleysi, % <i>Unemployment rate</i>	5,7	5,5	6,4	5,4	1,3
Vinnuafli, áætl. fjöldi <i>Labour force, est. number</i>	84.000	84.500	83.600	85.200	2.100
Starfandi <i>Employed</i>	79.200	79.900	78.200	80.500	2.300
Atvinnulausir <i>Unemployed</i>	4.700	4.600	5.400	4.600	1.100
Í fullu starfi, áætl. fjöldi <i>Employed full-time, est. number</i>	47.500	48.900	47.800	50.900	2.200
Í hlutastarfi, áætl. fjöldi <i>Employed part time, est. number</i>	31.700	31.000	30.400	29.600	2.200
Heildarvinnutími, klst. <i>Average hours of work</i>	34,0	34,7	34,7	33,4	0,8
Vinnutími í fullu starfi, klst. <i>Full-time hours of work</i>	41,3	41,9	41,8	40,0	0,9
Vinnutími í hlutastarfi, klst. <i>Part-time hours of work</i>	22,9	23,0	23,1	21,9	1,1
Utan vinnuþátttaka, áætl. fjöldi <i>Not in labour force, est. number</i>	26.200	26.500	26.800	26.500	2.100
Mannfjöldi 16–74 ára, áætl. fjöldi <i>Population 16–74 years, est. number</i>	110.200	111.000	110.400	111.600	•

Tafla 1. Atvinnuþátttaka, atvinnuleysi og fjöldi starfandi á 1. ársfjórðungi (frh.)
 Table 1. Employment and unemployment in 1st quarter (cont.)

	1. ársfjórðungur 1 st quarter			2013	
	2010	2011	2012	2013	Öryggisbil CI (± 95%)
16–24 ára years					
Atvinnuþátttaka, % <i>Activity rate</i>	66,8	68,2	69,2	70,4	3,6
Hlutfall starfandi <i>Employment rate</i>	55,9	57,4	56,9	62,8	3,8
Atvinnuleysi, % <i>Unemployment rate</i>	16,4	15,9	17,7	10,8	3,0
Vinnuafli, áætl. fjöldi <i>Labour force, est. number</i>	27.000	27.600	28.100	28.700	1.500
Starfandi <i>Employed</i>	22.600	23.200	23.200	25.600	1.500
Atvinnulausir <i>Unemployed</i>	4.400	4.400	5.000	3.100	800
Í fullu starfi, áætl. fjöldi <i>Employed full-time, est. number</i>	8.200	7.800	7.800	9.300	1.200
Í hlutastarfi, áætl. fjöldi <i>Employed part time, est. number</i>	14.400	15.400	15.400	16.300	1.200
Heildarvinnutími, klst. <i>Average hours of work</i>	26,8	24,7	26,5	25,7	1,8
Vinnutími í fullu starfi, klst. <i>Full-time hours of work</i>	44,2	43,1	48,5	42,8	2,6
Vinnutími í hlutastarfi, klst. <i>Part-time hours of work</i>	16,4	15,0	15,1	15,2	1,2
Utan vinnumarkaðar, áætl. fjöldi <i>Not in labour force, est. number</i>	13.400	12.900	12.500	12.000	1.500
Mannfjöldi 16–74 ára, áætl. fjöldi <i>Population 16–74 years, est. number</i>	40.400	40.500	40.700	40.700	•
25–54 ára years					
Atvinnuþátttaka, % <i>Activity rate</i>	89,0	89,4	88,8	88,2	1,5
Hlutfall starfandi <i>Employment rate</i>	83,3	83,8	83,7	83,6	1,7
Atvinnuleysi, % <i>Unemployment rate</i>	6,4	6,2	5,7	5,2	1,1
Vinnuafli, áætl. fjöldi <i>Labour force, est. number</i>	114.900	113.700	112.100	111.700	1.900
Starfandi <i>Employed</i>	107.500	106.700	105.700	105.900	2.200
Atvinnulausir <i>Unemployed</i>	7.400	7.000	6.400	5.800	1.200
Í fullu starfi, áætl. fjöldi <i>Employed full-time, est. number</i>	86.200	85.900	86.100	86.500	2.000
Í hlutastarfi, áætl. fjöldi <i>Employed part time, est. number</i>	21.300	20.800	19.600	19.400	2.000
Heildarvinnutími, klst. <i>Average hours of work</i>	41,1	42,1	42,7	40,8	0,8
Vinnutími í fullu starfi, klst. <i>Full-time hours of work</i>	44,9	45,8	46,1	44,2	0,8
Vinnutími í hlutastarfi, klst. <i>Part-time hours of work</i>	25,1	26,3	27,2	25,2	1,5
Utan vinnumarkaðar, áætl. fjöldi <i>Not in labour force, est. number</i>	14.200	13.500	14.200	15.000	1.900
Mannfjöldi 16–74 ára, áætl. fjöldi <i>Population 16–74 years, est. number</i>	129.100	127.200	126.200	126.700	•
55–74 ára years					
Atvinnuþátttaka, % <i>Activity rate</i>	67,0	63,6	64,0	64,7	2,7
Hlutfall starfandi <i>Employment rate</i>	63,8	59,3	61,7	62,2	2,8
Atvinnuleysi, % <i>Unemployment rate</i>	4,8	6,7	3,6	3,8	1,7
Vinnuafli, áætl. fjöldi <i>Labour force, est. number</i>	35.500	34.600	36.200	37.900	1.600
Starfandi <i>Employed</i>	33.800	32.300	34.900	36.400	1.700
Atvinnulausir <i>Unemployed</i>	1.700	2.300	1.300	1.500	600
Í fullu starfi, áætl. fjöldi <i>Employed full-time, est. number</i>	24.900	24.800	25.900	27.900	1.300
Í hlutastarfi, áætl. fjöldi <i>Employed part time, est. number</i>	8.900	7.500	9.000	8.500	1.300
Heildarvinnutími, klst. <i>Average hours of work</i>	39,8	40,9	39,9	39,2	1,4
Vinnutími í fullu starfi, klst. <i>Full-time hours of work</i>	44,9	45,2	45,8	44,0	1,4
Vinnutími í hlutastarfi, klst. <i>Part-time hours of work</i>	24,7	26,2	22,7	23,9	2,3
Utan vinnumarkaðar, áætl. fjöldi <i>Not in labour force, est. number</i>	17.500	19.800	20.300	20.700	1.600
Mannfjöldi 16–74 ára, áætl. fjöldi <i>Population 16–74 years, est. number</i>	52.900	54.400	56.500	58.600	•

Tafla 1. Atvinnuþátttaka, atvinnuleysi og fjöldi starfandi á 1. ársfjórðungi (frh.)
Table 1. Employment and unemployment in 1st quarter (cont.)

	1. ársfjórðungur 1 st quarter				2013
	2010	2011	2012	2013	Öryggisbil CI (± 95%)
Höfuðborgarsvæði Capital region					
Atvinnuþátttaka, % Activity rate	80,5	79,4	79,0	78,7	1,7
Hlutfall starfandi Employment rate	73,6	72,7	72,6	73,7	1,8
Atvinnuleysi, % Unemployment rate	8,6	8,5	8,1	6,4	1,2
Vinnuafli, áætl. fjöldi Labour force, est. number	115.800	115.000	114.300	116.200	2.500
Starfandi Employed	105.900	105.300	105.000	108.800	2.700
Atvinnulausir Unemployed	9.900	9.800	9.300	7.400	1.400
Í fullu starfi, áætl. fjöldi Employed full-time, est. number	77.800	76.600	76.100	79.800	2.300
Í hlutastarfi, áætl. fjöldi Employed part time, est. number	28.100	28.600	28.900	29.000	2.300
Heildarvinnutími, klst. Average hours of work	38,1	38,1	39,0	36,9	0,8
Vinnutími í fullu starfi, klst. Full-time hours of work	44,0	43,9	45,6	42,6	0,8
Vinnutími í hlutastarfi, klst. Part-time hours of work	20,9	21,7	20,9	20,7	1,2
Utan vinnuþátttaka, áætl. fjöldi Not in labour force, est. number	28.100	29.800	30.300	31.500	2.500
Mannfjöldi 16–74 ára, áætl. fjöldi Population 16–74 years, est. number	143.900	144.800	144.700	147.800	•
Után höfuðborgarsvæðis Other regions					
Atvinnuþátttaka, % Activity rate	78,5	78,7	78,8	79,3	2,3
Hlutfall starfandi Employment rate	73,9	73,6	74,5	75,6	2,5
Atvinnuleysi, % Unemployment rate	5,9	6,5	5,4	4,7	1,4
Vinnuafli, áætl. fjöldi Labour force, est. number	61.600	60.900	62.100	62.000	1.800
Starfandi Employed	58.000	57.000	58.700	59.100	1.900
Atvinnulausir Unemployed	3.600	3.900	3.400	2.900	900
Í fullu starfi, áætl. fjöldi Employed full-time, est. number	41.400	41.900	43.700	43.900	1.700
Í hlutastarfi, áætl. fjöldi Employed part time, est. number	16.600	15.100	15.000	15.200	1.700
Heildarvinnutími, klst. Average hours of work	40,4	42,1	41,5	40,6	1,3
Vinnutími í fullu starfi, klst. Full-time hours of work	46,5	48,5	47,1	46,7	1,4
Vinnutími í hlutastarfi, klst. Part-time hours of work	24,5	23,6	24,5	22,6	1,7
Utan vinnuþátttaka, áætl. fjöldi Not in labour force, est. number	16.900	16.400	16.700	16.200	1.800
Mannfjöldi 16–74 ára, áætl. fjöldi Population 16–74 years, est. number	78.500	77.300	78.800	78.200	•

Skýringar Notes: Hlutföll eru reiknuð af fjöldatölum áður en þær eru námundaðar að næsta hundraði. Percentage distribution is calculated before total figures are rounded to the closest hundred.

Tafla 2. Atvinnuleysi eftir aldri á 1. ársfjórðungi
Table 2. Unemployment rate by age groups in 1st quarter

Hlutfall Percent	1. ársfjórðungur 1 st quarter				2013
	2010	2011	2012	2013	Öryggisbil CI (± 95%)
Alls Total	7,6	7,8	7,2	5,8	0,9
16–24 ára years	16,4	15,9	17,7	10,8	3,0
25–54 ára years	6,4	6,2	5,7	5,2	1,1
55–74 ára years	4,8	6,7	3,6	3,8	1,7

Skýringar Notes: Hlutföll eru reiknuð af fjöldatölum áður en þær eru námundaðar að næsta hundraði. Percentage distribution is calculated before total figures are rounded to the closest hundred.

Tafla 3. Atvinnulausir eftir lengd atvinnuleitar á 1. ársfjórðungi
 Table 3. Unemployed by duration of search for employment in 1st quarter

Áætlaður fjöldi <i>Estimated number</i>	1. ársfjórðungur <i>1st quarter</i>				2013
	2010	2011	2012	2013	Öryggisbil <i>CI (± 95%)</i>
Alls Total					
Vinnuafli <i>Labour force</i>	177.500	175.900	176.400	178.300	2.900
Atvinnulausir <i>Unemployed</i>	13.500	13.700	12.700	10.300	1.600
Með vinnu sem hefst síðar <i>Found job that starts later</i>	400	200	700	100	100
Innan við einn mánuður <i>Less than month</i>	1.600	2.500	3.000	1.700	700
1–2 mán. <i>month</i>	3.700	2.400	2.200	2.800	900
3–5 mán. <i>month</i>	2.400	2.300	2.700	2.100	800
6–11 mán. <i>Month</i>	2.900	2.500	1.500	1.000	500
Ár eða lengur <i>Year or more</i>	2.500	3.800	2.800	2.600	900
% af atvinnulausum <i>% of unemployed</i>	100	100	100	100	•
Með vinnu sem hefst síðar <i>Found job that starts later</i>	2,9	1,6	5,3	0,6	1,3
Innan við einn mánuður <i>Less than month</i>	12,1	18,2	23,4	16,9	6,6
1–2 mán. <i>month</i>	27,3	17,7	17,0	27,3	8,4
3–5 mán. <i>month</i>	17,9	16,7	21,0	20,3	7,4
6–11 mán. <i>Month</i>	21,7	18,0	11,5	9,8	5,1
Ár eða lengur <i>Year or more</i>	18,1	27,8	21,8	25,0	8,3
% af vinnuafli <i>% of labour force</i>	7,6	7,8	7,2	5,8	0,9
Með vinnu sem hefst síðar <i>Found job that starts later</i>	0,2	0,1	0,4	0,0	0,1
Innan við einn mánuður <i>Less than month</i>	0,9	1,4	1,7	1,0	0,4
1–2 mán. <i>month</i>	2,1	1,4	1,2	1,6	0,5
3–5 mán. <i>month</i>	1,4	1,3	1,5	1,2	0,4
6–11 mán. <i>Month</i>	1,7	1,4	0,8	0,6	0,3
Ár eða lengur <i>Year or more</i>	1,4	2,2	1,6	1,4	0,5

Skýringar Notes: Hlutföll eru reiknuð af fjöldatölum áður en þær eru námundaðar að næsta hundraði. *Percentage distribution is calculated before total figures are rounded to the closest hundred.*

Tafla 4. Starfandi eftir starfshlutfalli á 1. ársfjórðungi
 Table 4. Employed full time/part time in 1st quarter

Áætlaður fjöldi <i>Estimated number</i>	1. ársfjórðungur <i>1st quarter</i>				2013
	2010	2011	2012	2013	Öryggisbil <i>CI (± 95%)</i>
Alls Total	163.900	162.200	163.800	167.900	3.200
Starfandi, % <i>Employed, %</i>	100,0	100,0	100,0	100,0	•
Í fullu starfi, % <i>Employed full-time, %</i>	72,8	73,1	73,2	73,7	1,6
Í hlutastarfi, % <i>Employed part-time, %</i>	27,2	26,9	26,8	26,3	1,6
Karlar Males	84.700	82.300	85.600	87.400	2.200
Starfandi, % <i>Employed, %</i>	100,0	100,0	100,0	100,0	•
Í fullu starfi, % <i>Employed full-time, %</i>	84,7	84,6	84,2	83,3	1,8
Í hlutastarfi, % <i>Employed part-time, %</i>	15,3	15,4	15,8	16,7	1,8
Konur Females	79.200	79.900	78.200	80.500	2.300
Starfandi, % <i>Employed, %</i>	100,0	100,0	100,0	100,0	•
Í fullu starfi, % <i>Employed full-time, %</i>	60,0	61,2	61,1	63,2	2,7
Í hlutastarfi, % <i>Employed part-time, %</i>	40,0	38,8	38,9	36,8	2,7

Skýringar Notes: Hlutföll eru reiknuð af fjöldatölum áður en þær eru námundaðar að næsta hundraði. *Percentage distribution is calculated before total figures are rounded to the closest hundred.*

Tafla 5. Við vinnu á 1. ársfjórðungiTable 5. *At work in 1st quarter*

Áætlaður fjöldi <i>Estimated number</i>	1. ársfjórðungur <i>1st quarter</i>			2013	
	2010	2011	2012	2013	Öryggisbil <i>CI (± 95%)</i>
Starfandi <i>Employed</i>	163.900	162.200	163.800	167.900	3.200
Fjöldi við vinnu <i>Number at work</i>	153.000	153.600	152.600	154.500	6.500
Við vinnu af starfandi, % <i>At work of total employed, %</i>	93,4	94,7	93,2	92,0	1,1
Við vinnu af mannfjölda, % <i>At work of total population, %</i>	68,8	69,1	68,3	68,4	1,7

Skýringar *Notes:* Hlutföll eru reiknuð af fjöldatölum áður en þær eru námundaðar að næsta hundraði. *Percentage distribution is calculated before total figures are rounded to the closest hundred.*

Tafla 6. Utan vinnumarkaðar eftir meginstöðu á 1. ársfjórðungiTable 6. *Inactive by status 1st quarter*

Áætlaður fjöldi <i>Estimated number</i>	1. ársfjórðungur <i>1st quarter</i>			2013	
	2010	2011	2012	2013	Öryggisbil <i>CI (± 95%)</i>
Utan vinnumarkaðar <i>Inactive</i>	45.000	46.200	47.000	47.700	2.900
Námsmaður <i>Student</i>	17.600	16.600	16.400	15.300	1.100
Eftirlaun <i>Retired</i>	10.800	12.000	12.000	11.400	900
Öryrki eða fatlaður <i>Disabled</i>	7.300	8.900	9.200	9.200	1.300
Veikur <i>Ill or temporary unable to work</i>	2.400	2.600	3.100	4.300	1.000
Heimavinnandi <i>Home working</i>	1.800	1.700	2.400	2.700	800
Atvinnulaus <i>Unemployed</i>	3.300	3.300	1.900	1.700	700
Í fæðingarorlofi <i>In maternity/paternity leave</i>	800	800	500	800	400
Annað <i>Other</i>	1.000	400	1.500	2.300	800
Hlutfall <i>Percent</i>					
Utan vinnumarkaðar, % <i>Inactive rate</i>	20,2	20,8	21,1	21,1	1,3
Námsmaður <i>Student</i>	39,0	35,9	35,0	32,1	2,2
Eftirlaun <i>Retired</i>	23,9	25,9	25,5	24,0	1,8
Öryrki eða fatlaður <i>Disabled</i>	16,2	19,3	19,5	19,3	2,5
Veikur <i>Ill or temporary unable to work</i>	5,4	5,6	6,5	9,0	1,9
Heimavinnandi <i>Home working</i>	4,1	3,7	5,2	5,7	1,5
Atvinnulaus <i>Unemployed</i>	7,4	7,1	4,1	3,5	1,2
Í fæðingarorlofi <i>In maternity/paternity leave</i>	1,7	1,8	1,1	1,6	0,7
Annað <i>Other</i>	2,2	0,8	3,2	4,8	1,4

Skýringar *Notes:* Meginstaða samkvæmt þáttakanda. Hlutföll eru reiknuð af fjöldatölum áður en þær eru námundaðar að næsta hundraði. *Perceived status. Percentage distribution is calculated before total figures are rounded to the closest hundred.*

Hagtiðindi **Laun, tekjur og vinnumarkaður**
Statistical Series ***Wages, income and labour market***

98. árg. • 16. tbl.

ISSN 0019-1078

2013:6

ISSN 1670-4495 (prentútgáfa *print edition*) • ISSN 1670-4509 (rafræn útgáfa *PDF*)Verð kr. *Price* ISK 900 • € 7Umsjón *Supervision* Ólafur Már Sigurðsson • olafur.sigurdsson@hagstofa.is

Lárus Blöndal • larus.blondal@hagstofa.is

Sími *Telephone* +(354) 528 1000Bréfasími *Fax* +(354) 528 1099© Hagstofa Íslands *Statistics Iceland* • Borgartúni 21a 150 Reykjavík IcelandÖllum eru heimil afnot af ritinu. Vinsamlegast getið heimildar. *Please quote the source.*

www.hagstofa.is/hagtidindi www.statice.is/series