

2013:7 • 14. ágúst 2013

## Vinnumarkaður á 2. ársfjórðungi 2013

*Labour market statistics, 2<sup>nd</sup> quarter 2013*

### Samantekt

Á öðrum ársfjórðungi 2013 voru 188.300 manns á aldrinum 16–74 ára á vinnumarkaði. Af þeim voru 175.500 starfandi og 12.900 án vinnu og í atvinnuleit. Atvinnuþátttaka mældist 83,3%, hlutfall starfandi mældist 77,6% og atvinnuleysi var 6,8%. Starfandi fjölgaði um 3.300 og atvinnulausum fækkaði um 400 frá öðrum ársfjórðungi 2012. Atvinnulausar konur voru 5.500 eða 6,2% og atvinnulausir karlar voru 7.400 eða 7,4%. Atvinnuleysi var 8% á höfuðborgarsvæðinu en 4,8% utan þess. Meðalfjöldi vinnustunda var 40,5 klst. hjá þeim sem voru við vinnu í viðmiðunarvikunni, 45,2 klst. hjá þeim sem voru í fullu starfi og 23,4 klst. hjá þeim sem voru í hlutastarfi. Á öðrum ársfjórðungi 2013 voru 2.000 manns sem höfðu verið atvinnulausir í 12 mánuði en 2.800 manns á fjórða ársfjórðungi 2012.

### Inngangur

#### Alþjóðlegir staðlar og skilgreiningar

Frá og með ársbyrjun 2003 hefur Hagstofan framkvæmt samfellda vinnumarkaðsrannsókn sem gefur niðurstöður fyrir hvern ársfjórðung. Rannsóknin er hluti af vinnumarkaðsrannsókn hagstofu Evrópusambandsins, *Eurostat*, og byggist hún á alþjóðlegum stöðlum og skilgreiningum. Niðurstöður eru því samanburðarhæfar við vinnumarkaðsrannsóknir í öðrum löndum EES og víðar.

#### Framkvæmd

Annar ársfjórðungur 2013 nær til 13 vikna, frá 1. apríl til 1. júlí 2013. Heildarúrtakið var 3.937 manns á aldrinum 16–74 ára sem valdir voru af handahófi úr þjóðskrá. Þegar frá eru taldir þeir sem voru látnir eða búsettir erlendis reyndist nettóúrtakið 3.840 einstaklingar. Alls fengust nothæf svör frá 3.103 einstaklingum sem jafngildir 80,8% af endanlegri svörun. Allar tölur hafa verið vegnar eftir kyni og aldri. Vikmörk niðurstaðna um atvinnuþátttöku eru  $\pm 1,2\%$ , hlutfall starfandi  $\pm 1,3\%$ , atvinnuleysi  $\pm 0,9\%$  og vinnutíma  $\pm 0,7$  klukkustundir.



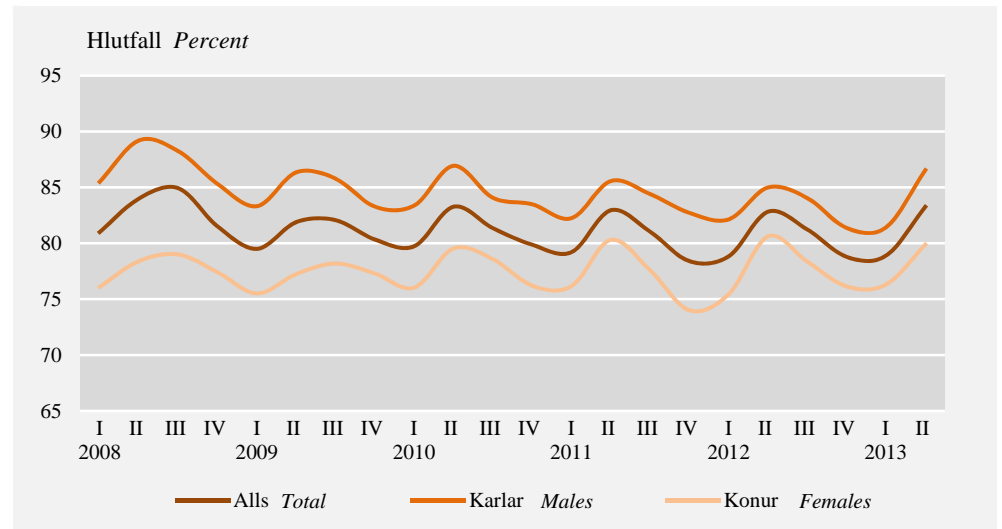
## Vinnuafli

Atvinnuþátttaka 83,3%

Á öðrum ársfjórðungi 2013 voru 178.300 á vinnumarkaði sem jafngildir 83,3% atvinnuþátttöku. Frá öðrum ársfjórðungi 2012 hefur fólki á vinnumarkaði fjölgað um 2.800 og hlutfall jókst um 0,4 prósentustig. Atvinnuþátttaka kvenna á öðrum ársfjórðungi 2013 var 79,9% en karla 86,5%. Borið saman við sama ársfjórðung 2012 þá hefur hlutfall kvenna á vinnumarkaði lækkað úr 80,7% eða um 0,8 prósentustig en hlutfall karla aukist um 1,2 prósentustig úr 82,9%. Á höfuðborgarsvæðinu var atvinnuþátttaka 82,7% á öðrum ársfjórðungi 2013 og 84,3% utan þess.

### Mynd 1. Atvinnuþátttaka eftir kyni og ársfjórðungi 2008–2013

Figure 1. Activity rates by sex and quarters 2008–2013



**Skýringar** Notes: Öryggisbil (95%), atvinnuþátttaka 2. ársfjórðungur 2013: Alls  $\pm 1,2$ ; karlar  $\pm 1,5$ ; konur  $\pm 1,8$ . CI (95%) 2<sup>nd</sup> quarter 2013: Activity rate: Total  $\pm 1,2$ ; males  $\pm 1,5$ ; females  $\pm 1,8$ .

Skilgreining atvinnuþátttöku

Á vinnumarkaði eða til vinnuaflsins teljast bæði þeir sem eru starfandi og atvinnulausir. Atvinnuþátttaka er hlutfall starfandi og atvinnulausra (vinnuafli) af mannfjölda.

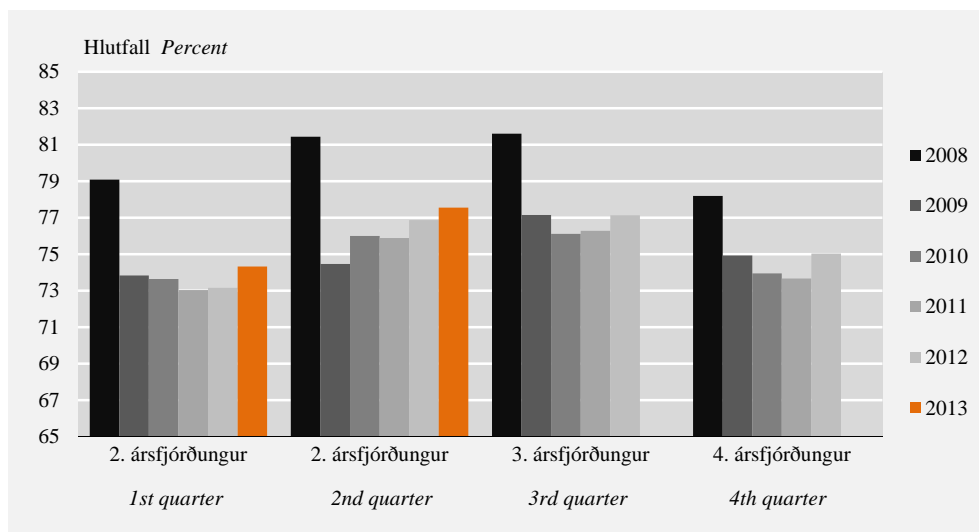
## Starfandi fólk

Starfandi fólki fjölgar

Fjöldi starfandi á öðrum ársfjórðungi 2013 var 175.500 manns og hlutfall starfandi af mannfjölda var 77,6%. Hlutfall starfandi kvenna var 74,9% en starfandi karla 80,1%. Frá öðrum ársfjórðungi 2012 til annars ársfjórðungs 2013 fjölgaði starfandi fólki þegar á heildina er litið um 3.300 manns. Starfandi konum fjölgaði um 400 og körlum um 2.800. Hlutfall starfandi fólks á höfuðborgarsvæðinu var 76,1% en utan höfuðborgarsvæðisins var það 80,2%. Fjöldi starfandi á öðrum ársfjórðungi 2012 var 172.200 og var hlutfall starfandi 76,9%. Hlutfall starfandi kvenna var þá 74,9% en starfandi karla var 78,9%. Á öðrum ársfjórðungi 2012 var hlutfall starfandi fólks á höfuðborgarsvæðinu 76,7% en utan þess 77,5%.

## Mynd 2. Starfandi eftir ársfjórðungi 2008–2013

Figure 2. Employed by quarters 2008–2013



**Skýringar** Notes: Öryggisbil (95%), 2. ársfjórðungur 2013: Hlutfall starfandi  $\pm 1,3$ . CI (95%) 2<sup>nd</sup> quarter 2013: Employment rate  $\pm 1,3$ .

### Skilgreining á starfandi

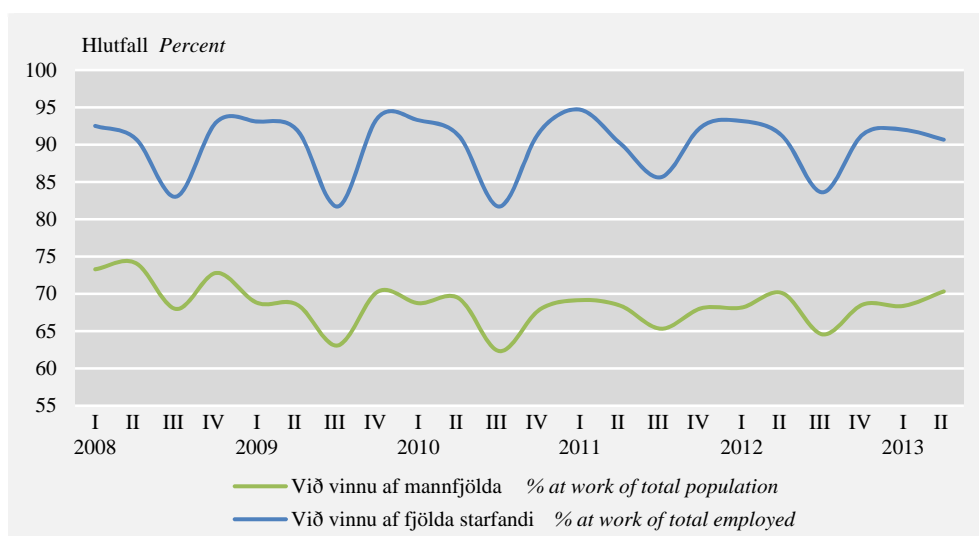
Fólk telst vera starfandi ef það hefur unnið eina klukkustund eða lengur í viðmiðunarviku könnunar eða verið fjarverandi frá starfi sem það gegnir að öllu jöfnu.

### Við vinnu í viðmiðunarviku

Á öðrum ársfjórðungi 2013 voru að jafnaði 154.500 við vinnu í viðmiðunarvikunni, eða 92% starfandi fólks. Á öðrum ársfjórðungi 2012 var hlutfallið 93,2% en þá voru 159.100 starfandi fólks að jafnaði við vinnu í viðmiðunarviku. Helstu ástæður fjarvista á öðrum ársfjórðungi 2013 eru þessar: Í fríi 42,4%, vegna fæðingarorlofs 20,6%, vegna veikinda 12,8%, vegna vinnuskipulags 12,1% og 10% af öðrum ástæðum.

## Mynd 3. Við vinnu í viðmiðunarviku eftir ársfjórðungi 2008-2013

Figure 3. Employed at work in reference week by quarters 2008-2013



**Skýringar** Notes: Öryggisbil (95%), 2. ársfjórðungur 2013: Hlutfall við vinnu af starfandi  $\pm 1,2$ , af mannfjölda  $\pm 1,6$ . CI (95%) 2<sup>nd</sup> quarter 2013: Percent at work of employed  $\pm 1,2$ , of population  $\pm 1,6$ .

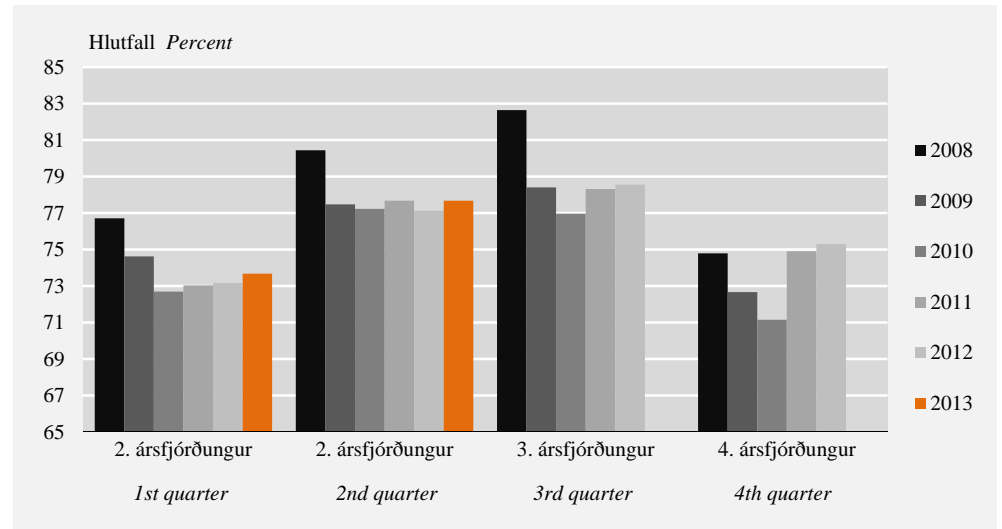
### Starfandi í fullu starfi fjölgar

Af starfandi fólki á öðrum ársfjórðungi 2013 voru 136.300 í fullu starfi, eða 77,7% og 39.200 í hlutastarfi eða 22,3%. Starfandi í fullu starfi fjölgaði um 3.500 frá öðrum ársfjórðungi 2012 og fjöldi fólks í hlutastörfum fækkaði lítillega eða um 200

manns. Af öllum starfandi konum voru 65,2% í fullu starfi á öðrum ársfjórðungi 2013 og af starfandi körlum voru 89% í fullu starfi.

#### Mynd 4. Starfandi í fullu starfi eftir ársfjórðungi 2008–2013

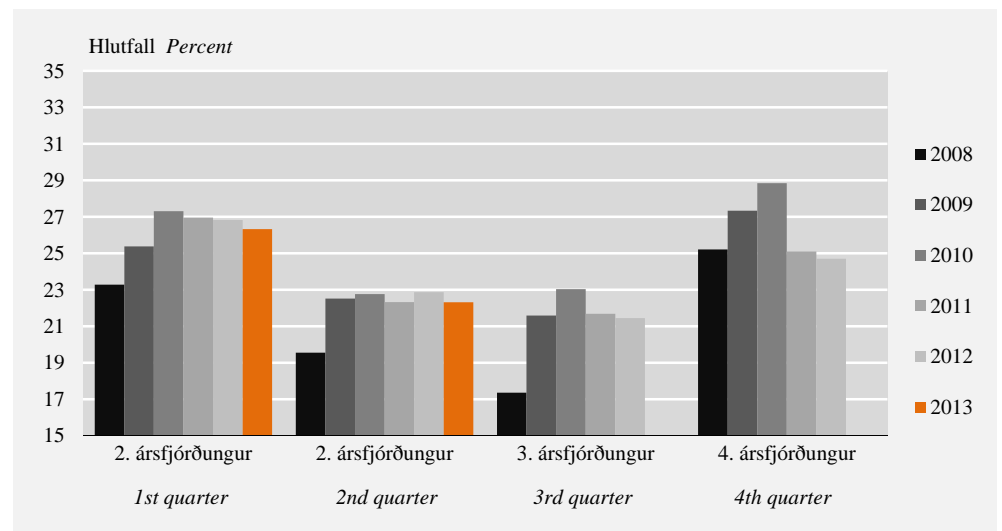
Figure 4. Employed full time by quarters 2008–2013



**Skýringar** Notes: Öryggisbil (95%), 2. ársfjórðungur 2013: Hlutfall í fullu starfi  $\pm 1,5$ . CI (95%) 2<sup>nd</sup> quarter 2013: Employment rate – full time  $\pm 1,5$ .

#### Mynd 5. Starfandi í hlutastarfi eftir ársfjórðungi 2008–2013

Figure 5. Employed part time by quarters 2008–2013



**Skýringar** Notes: Öryggisbil (95%), 2. ársfjórðungur 2013: Hlutfall í hlutastarfi  $\pm 1,5$ . CI (95%) 2<sup>nd</sup> quarter 2013: Employment rate – part-time  $\pm 1,5$ .

### Atvinnuleysi

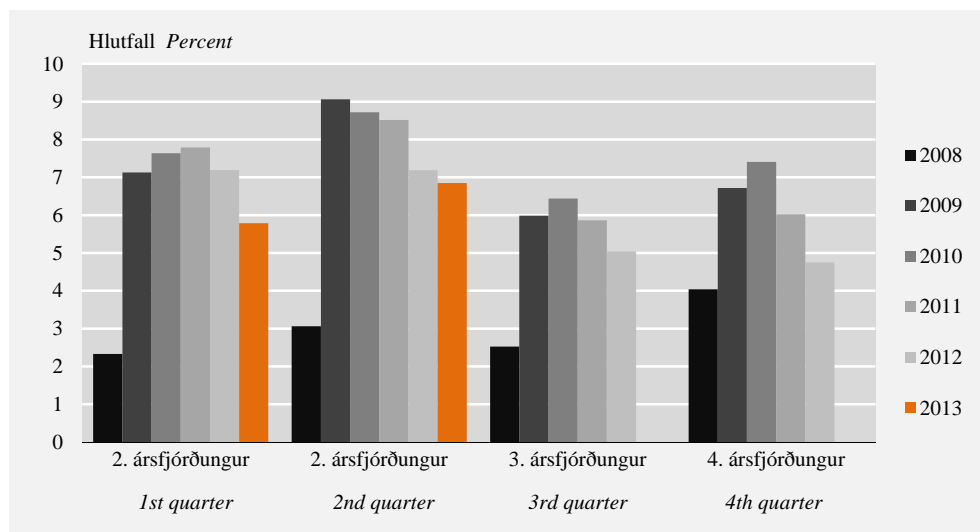
12.900 manns að meðaltali án atvinnu og í atvinnuleit

Á öðrum ársfjórðungi 2013 voru að meðaltali 12.900 manns án vinnu og í atvinnuleit eða 6,8% vinnuafslins. Atvinnuleysi mældist 6,2% hjá konum og 7,4% hjá körlum. Atvinnuleysi á höfuðborgarsvæðinu var 8% og 4,8% utan þess. Eins og áður var atvinnuleysi mest hjá fólki á aldrinum 16–24 ára eða 16,2%. Frá öðrum ársfjórðungi 2012 til annars ársfjórðungs 2013 fækkaði atvinnulausum um 400 manns. Á öðrum ársfjórðungi 2012 voru að meðaltali 13.300 atvinnulausir og mældist atvinnuleysi 7,2%. Atvinnuleysi var þá það sama hjá konum og körlum. Á

höfuðborgarsvæðinu var atvinnuleysi 8% og utan höfuðborgarsvæðisins var það 5,6%. Hjá fólki á aldrinum 16-24 ára mældist atvinnuleysið 17,9% á öðrum ársfjórðungi 2012.

### Mynd 6. Atvinnuleysi eftir ársfjórðungi 2008–2013

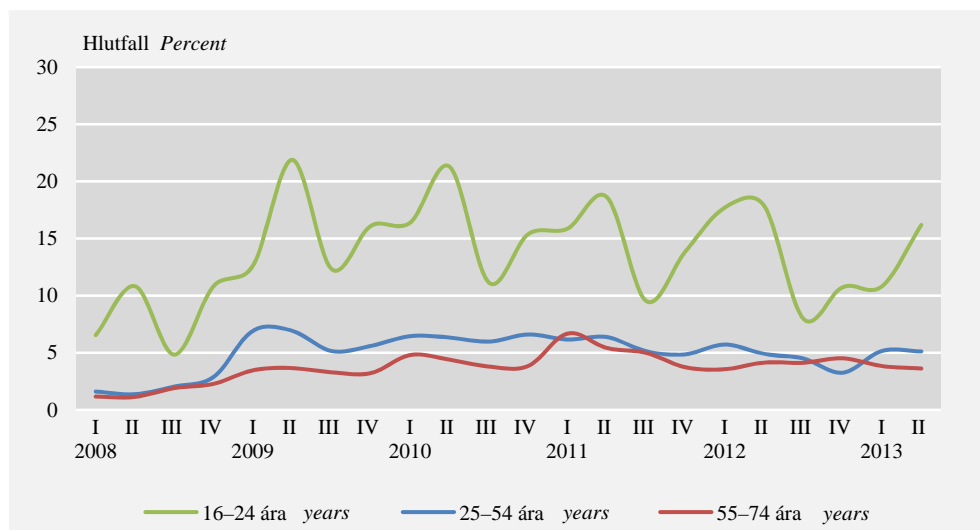
Figure 6. Unemployed by quarters 2008–2013



**Skýringar** Notes: Öryggisbil (95%), 2. ársfjórðungur 2013: Atvinnuleysi  $\pm 0.9$ . CI (95%) 2<sup>nd</sup> quarter 2013: Unemployment rate  $\pm 0.9$ .

### Mynd 7. Atvinnuleysi eftir aldri og og ársfjórðungi 2008–2013

Figure 7. Unemployment rate by age-groups and quarters 2008–2013



**Skýringar** Notes: Öryggisbil (95%), atvinnuleysi 2. ársfjórðung 2012: 16–24 ára  $\pm 3.1$ , 25–54 ára  $\pm 1.1$ , 55–74 ára  $\pm 1.6$ . CI (95%) 2<sup>nd</sup> quarter 2013 activity rate: 16–24 years  $\pm 3.1$ , 25–54 years  $\pm 1.1$ , 55–74 years  $\pm 1.6$ .

#### Skilgreining á atvinnuleysi

Atvinnulausir teljast þeir sem voru án atvinnu í viðmiðunarsvikun könnunarinnar, þ.e. höfðu hvorki atvinnu né voru í vinnu (í eina klukkustund eða lengur) sem launþegi eða sjálfstætt starfandi, eru að leita að vinnu og geta hafið störf innan tveggja vikna eða hafa fengið starf sem hefst innan 3 mánaða. Einstaklingar sem eru ekki í vinnu en eru í námi flokkast atvinnulausir ef þeir uppfylla skilyrðin hér að ofan.

## Lengd atvinnuleitar

### Langtímaatvinnulausum fækkar

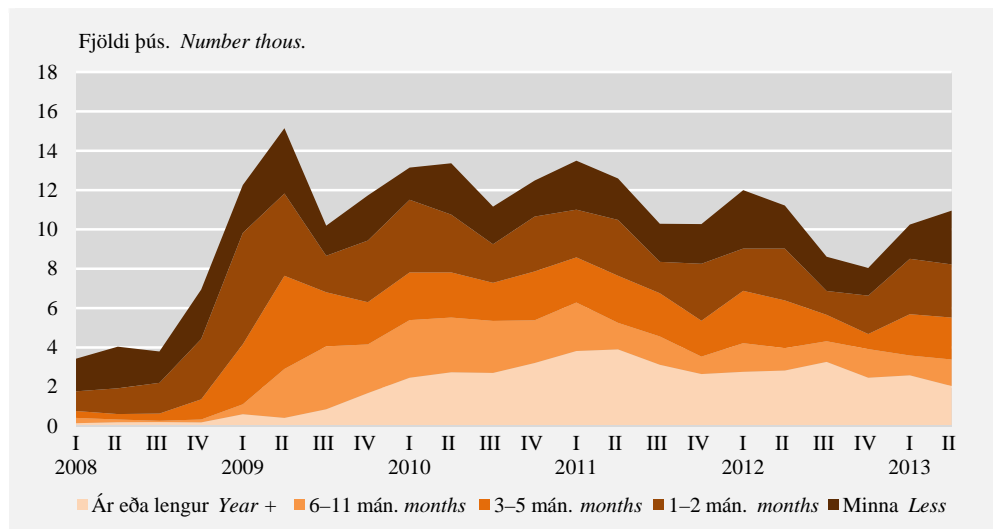
Af þeim sem voru atvinnulausir á öðrum ársfjórðungi 2013 voru að jafnaði 5.400 manns búnir að vera atvinnulausir í 2 mánuði eða skemur eða 42,1% atvinnulausra. Til samanburðar höfðu 4.800 manns verið atvinnulausir í 2 mánuði eða skemur á öðrum ársfjórðungi 2012 eða 36,2% atvinnulausra. Þeir sem hafa verið atvinnulausir í 12 mánuði eða lengur eru skilgreindir sem langtímaatvinnulausir. Þegar litið er til síðustu fjögurra ársfjórðunga þá hefur fækkað nokkuð í hópi langtímaatvinnulausra. Á öðrum ársfjórðungi 2013 höfðu um 2.000 manns verið langtímaatvinnulausir eða 15,8% atvinnulausra samanborið við 2.600 á fyrsta ársfjórðungi og 3.300 á þriðja ársfjórðungi 2012.

### Lengd atvinnuleysis sem hlutfall af vinnuafli

Á öðrum ársfjórðungi 2013 voru 2,9% af þeim sem voru á vinnumarkaði atvinnulausir í 2 mánuði eða skemur sem er 0,3 prósentustigum hærra en á sama tíma 2012. Langtímaatvinnulausir voru 1,1% vinnuafilsins á öðrum ársfjórðungi 2013 samanborið við 1,5% á sama tíma 2012 og 1,8% á þriðja ársfjórðungi 2012.

## Mynd 8. Atvinnulausir eftir lengd atvinnuleitar 2008–2013

Figure 8. Unemployed by duration of search for employment 2008–2013



**Skýringar** Notes: Öryggisbil (95%), lengd atvinnuleitar 2. ársfjórðungur 2013: Minna en 1 mán. ±800, 1–2 mán. ±900, 3–5 mán ±800, 6–11 mán ±600 og ár eða lengur ±800. CI (95%) 2<sup>nd</sup> quarter 2013 duration of search: Less than month ±800, 1–2 months. ±900, 3–5 months ±800, 6–11 months ±600 and year or more ±800.

## Vinnustundir

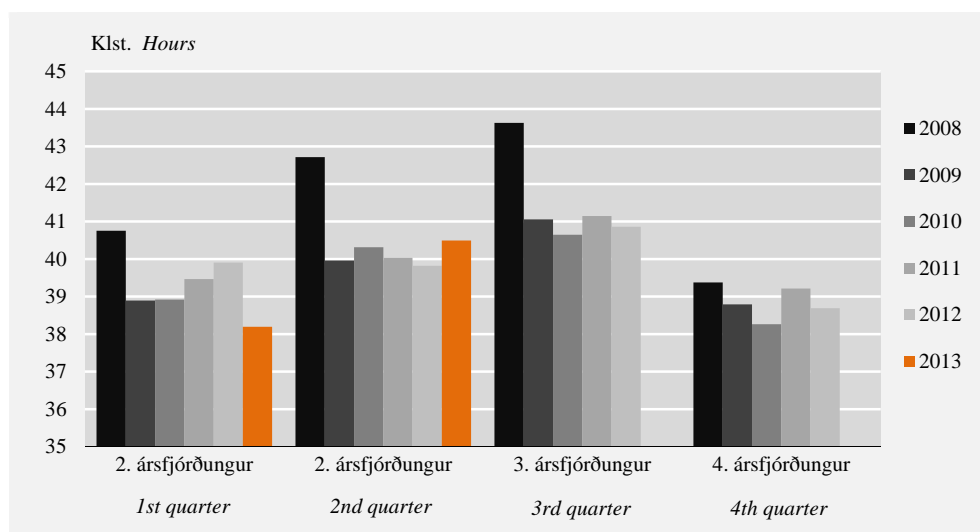
### Vinnustundum fjölgar

Á öðrum ársfjórðungi 2013 var meðalfjöldi vinnustunda á viku 40,5 klst. hjá þeim sem voru við vinnu í viðmiðunaryrkunni, 35,3 hjá konum og 45 hjá körlum. Meðalfjöldi vinnustunda á viku hjá þeim sem voru í fullu starfi var 45,2 klst., 41,2 hjá konum og 47,7 hjá körlum. Meðalfjöldi vinnustunda á viku hjá þeim sem voru í hlutastarfi voru 23,4 klst., 23,8 hjá konum og 22,2 hjá körlum.

Á öðrum ársfjórðungi 2012 var fjöldi vinnustunda um 39,8 klst., 35 hjá konum og 44,2 hjá körlum. Þeir sem voru í fullu starfi unnu 44,1 klst. að jafnaði en þeir sem voru í hlutastarfi unnu að jafnaði 24,4 klst.

### Mynd 9. Vinnustundir á viku 2008–2013

Figure 9. Hours of work per week 2008–2013



**Skýringar** Notes: Öryggisbil (95%) vinnustundir 2. ársfjórðungur 2013: Heildarvinnutími  $\pm 0,7$ ; karlar  $\pm 0,9$ ; konur  $\pm 0,9$ . CI (95%) hours of work 2<sup>nd</sup> quarter 2013: Total  $\pm 0,7$ ; males  $\pm 0,9$ ; females  $\pm 0,99$ .

### English Summary

The number of persons in the labour force in the 2<sup>nd</sup> quarter of 2013 was 188,300 which correspond to an activity rate of 83.3%. The number of employed persons was 175,500 and unemployed persons were 12,900. The employment rate was 77.6% and the unemployment rate was 6.8%. From the 2<sup>nd</sup> quarter of 2012 the number of employed persons increased by 3,300 and the number of unemployed persons decreased by 400. The unemployment rate among females was 6.2% and 7.4% among males. The average number of working hours of those who were working in the reference week was 40.5 hours, 45.2 hours for those in full-time employment and 23.4 hours for those in part-time employment.

For the last four quarters number of long term unemployed has decreased. Those who have been unemployed for 12 months or more were 2.000 or 1.1% of the labour force. In the 1<sup>st</sup> quarter of 2012 long term unemployment persons were 2.600 and 3.300 in the 3<sup>rd</sup> quarter of 2012.

### Implementation

Since 2003 Statistics Iceland has conducted a continuous labour force survey with quarterly results. The 2<sup>nd</sup> quarter of 2013 covers 13 weeks, from 1<sup>st</sup> of April to 1<sup>st</sup> of July 2013. The total sample size was 3,937 persons aged 16–74 years old selected randomly from the National registry. When those who had passed away or those who were living abroad had been deducted from the sample the net sample was 3,840 persons. In total the number of usable answers was 3,103 which correspond to 80.8% response rate. All figures have been weighted by sex and age groups. The confidence limit of the results on activity rate is  $\pm 1.2\%$ , employment rate is  $\pm 1.3\%$ , unemployment rate is  $\pm 0.9\%$  and working hours is  $\pm 0.7$  hours.

**Tafla 1. Atvinnuþátttaka, atvinnuleysi og fjöldi starfandi á 2. ársfjórðungi**Table 1. *Employment and unemployment in 2<sup>nd</sup> quarter*

	2. ársfjórðungur 2 <sup>nd</sup> quarter				2013
	2010	2011	2012	2013	Öryggisbil CI (± 95%)
<b>Alls Total</b>					
Atvinnuþátttaka, % <i>Activity rate</i>	83,3	83,0	82,9	83,3	1,2
Hlutfall starfandi <i>Employment rate</i>	76,0	76,0	76,9	77,6	1,3
Atvinnuleysi, % <i>Unemployment rate</i>	8,7	8,5	7,2	6,8	0,9
Vinnuafli, áætl. fjöldi <i>Labour force, est. number</i>	185.700	185.900	185.500	188.300	2.600
Starfandi <i>Employed</i>	169.500	170.100	172.200	175.500	3.000
Atvinnulausir <i>Unemployed</i>	16.200	15.800	13.300	12.900	1.800
Í fullu starfi, áætl. fjöldi <i>Employed full-time, est. number</i>	131.000	132.200	132.800	136.300	2.700
Í hlutastarfi, áætl. fjöldi <i>Employed part time, est. number</i>	38.600	37.900	39.400	39.200	2.700
Heildarvinnutími, klst. <i>Average hours of work</i>	40,3	40,0	39,8	40,5	0,7
Vinnutími í fullu starfi, klst. <i>Full-time hours of work</i>	44,6	44,2	44,1	45,2	0,7
Vinnutími í hlutastarfi, klst. <i>Part-time hours of work</i>	24,7	24,9	24,4	23,4	1,0
Utan vinnumarkaðar, áætl. fjöldi <i>Not in labour force, est. number</i>	37.200	38.000	38.300	37.900	2.600
Mannfjöldi 16–74 ára, áætl. fjöldi <i>Population 16–74 years, est. number</i>	223.000	224.000	223.800	226.200	•
<b>Karlar Males</b>					
Atvinnuþátttaka, % <i>Activity rate</i>	86,9	85,6	85,1	86,5	1,5
Hlutfall starfandi <i>Employment rate</i>	78,8	77,4	78,9	80,1	1,8
Atvinnuleysi, % <i>Unemployment rate</i>	9,4	9,5	7,2	7,4	1,3
Vinnuafli, áætl. fjöldi <i>Labour force, est. number</i>	97.800	96.500	96.000	99.300	1.700
Starfandi <i>Employed</i>	88.600	87.300	89.100	91.900	2.100
Atvinnulausir <i>Unemployed</i>	9.200	9.200	6.900	7.400	1.300
Í fullu starfi, áætl. fjöldi <i>Employed full-time, est. number</i>	77.800	76.300	78.100	81.900	1.500
Í hlutastarfi, áætl. fjöldi <i>Employed part time, est. number</i>	10.800	11.000	11.100	10.100	1.500
Heildarvinnutími, klst. <i>Average hours of work</i>	44,4	44,4	44,2	45,0	0,9
Vinnutími í fullu starfi, klst. <i>Full-time hours of work</i>	47,0	47,2	46,6	47,7	0,9
Vinnutími í hlutastarfi, klst. <i>Part-time hours of work</i>	25,1	24,5	26,0	22,2	1,9
Utan vinnumarkaðar, áætl. fjöldi <i>Not in labour force, est. number</i>	14.700	16.300	16.900	15.400	1.700
Mannfjöldi 16–74 ára, áætl. fjöldi <i>Population 16–74 years, est. number</i>	112.500	112.800	112.900	114.800	•
<b>Konur Females</b>					
Atvinnuþátttaka, % <i>Activity rate</i>	79,6	80,4	80,7	79,9	1,8
Hlutfall starfandi <i>Employment rate</i>	73,3	74,5	74,9	74,9	2,0
Atvinnuleysi, % <i>Unemployment rate</i>	8,0	7,4	7,2	6,2	1,3
Vinnuafli, áætl. fjöldi <i>Labour force, est. number</i>	88.000	89.400	89.500	89.000	2.000
Starfandi <i>Employed</i>	81.000	82.800	83.100	83.500	2.200
Atvinnulausir <i>Unemployed</i>	7.000	6.600	6.400	5.500	1.200
Í fullu starfi, áætl. fjöldi <i>Employed full-time, est. number</i>	53.200	56.000	54.800	54.400	2.300
Í hlutastarfi, áætl. fjöldi <i>Employed part time, est. number</i>	27.700	26.900	28.300	29.100	2.300
Heildarvinnutími, klst. <i>Average hours of work</i>	35,7	35,3	35,0	35,3	0,9
Vinnutími í fullu starfi, klst. <i>Full-time hours of work</i>	41,2	40,1	40,5	41,2	1,0
Vinnutími í hlutastarfi, klst. <i>Part-time hours of work</i>	24,6	25,1	23,7	23,8	1,2
Utan vinnumarkaðar, áætl. fjöldi <i>Not in labour force, est. number</i>	22.500	21.700	21.400	22.400	2.000
Mannfjöldi 16–74 ára, áætl. fjöldi <i>Population 16–74 years, est. number</i>	110.500	111.200	110.900	111.400	•



Tafla 1. Atvinnuþátttaka, atvinnuleysi og fjöldi starfandi á 2. ársfjórðungi (frh.)  
 Table 1. Employment and unemployment in 2<sup>nd</sup> quarter (cont.)

	2. ársfjórðungur 2 <sup>nd</sup> quarter				2013
	2010	2011	2012	2013	Öryggisbil CI (± 95%)
<b>16–24 ára years</b>					
Atvinnuþátttaka, % <i>Activity rate</i>	84,8	85,7	85,2	85,4	2,8
Hlutfall starfandi <i>Employment rate</i>	66,7	69,7	70,0	71,6	3,5
Atvinnuleysi, % <i>Unemployment rate</i>	21,3	18,6	17,9	16,2	3,1
Vinnuafli, áætl. fjöldi <i>Labour force, est. number</i>	34.300	35.300	34.800	34.800	1.100
Starfandi <i>Employed</i>	27.000	28.700	28.600	29.100	1.400
Atvinnulausir <i>Unemployed</i>	7.300	6.600	6.200	5.600	1.100
Í fullu starfi, áætl. fjöldi <i>Employed full-time, est. number</i>	16.400	17.900	16.200	16.800	1.300
Í hlutastarfi, áætl. fjöldi <i>Employed part time, est. number</i>	10.600	10.800	12.400	12.300	1.300
Heildarvinnutími, klst. <i>Average hours of work</i>	34,4	34,3	32,8	34,4	1,7
Vinnutími í fullu starfi, klst. <i>Full-time hours of work</i>	42,9	41,2	42,2	44,2	1,9
Vinnutími í hlutastarfi, klst. <i>Part-time hours of work</i>	19,7	22,0	19,2	19,6	1,7
Utan vinnumarkaðar, áætl. fjöldi <i>Not in labour force, est. number</i>	6.200	5.900	6.000	5.900	1.100
Mannfjöldi 16–74 ára, áætl. fjöldi <i>Population 16–74 years, est. number</i>	40.500	41.200	40.800	40.700	•
<b>25–54 ára years</b>					
Atvinnuþátttaka, % <i>Activity rate</i>	89,8	90,0	90,6	90,6	1,4
Hlutfall starfandi <i>Employment rate</i>	84,1	84,3	86,2	86,0	1,7
Atvinnuleysi, % <i>Unemployment rate</i>	6,3	6,4	4,9	5,1	1,1
Vinnuafli, áætl. fjöldi <i>Labour force, est. number</i>	116.000	115.000	114.200	114.400	1.800
Starfandi <i>Employed</i>	108.600	107.700	108.600	108.500	2.100
Atvinnulausir <i>Unemployed</i>	7.300	7.300	5.600	5.900	1.300
Í fullu starfi, áætl. fjöldi <i>Employed full-time, est. number</i>	89.400	88.200	89.300	90.400	2.000
Í hlutastarfi, áætl. fjöldi <i>Employed part time, est. number</i>	19.200	19.500	19.300	18.200	2.000
Heildarvinnutími, klst. <i>Average hours of work</i>	42,1	41,7	42,0	42,0	0,8
Vinnutími í fullu starfi, klst. <i>Full-time hours of work</i>	45,1	44,9	44,8	45,2	0,8
Vinnutími í hlutastarfi, klst. <i>Part-time hours of work</i>	27,3	26,8	28,3	25,8	1,5
Utan vinnumarkaðar, áætl. fjöldi <i>Not in labour force, est. number</i>	13.100	12.700	11.900	11.800	1.800
Mannfjöldi 16–74 ára, áætl. fjöldi <i>Population 16–74 years, est. number</i>	129.100	127.700	126.100	126.200	•
<b>55–74 ára years</b>					
Atvinnuþátttaka, % <i>Activity rate</i>	66,4	64,7	64,2	66,1	2,6
Hlutfall starfandi <i>Employment rate</i>	63,5	61,2	61,5	63,7	2,8
Atvinnuleysi, % <i>Unemployment rate</i>	4,4	5,4	4,1	3,6	1,6
Vinnuafli, áætl. fjöldi <i>Labour force, est. number</i>	35.500	35.600	36.600	39.200	1.600
Starfandi <i>Employed</i>	33.900	33.700	35.100	37.800	1.600
Atvinnulausir <i>Unemployed</i>	1.600	1.900	1.500	1.400	600
Í fullu starfi, áætl. fjöldi <i>Employed full-time, est. number</i>	25.200	26.100	27.300	29.100	1.300
Í hlutastarfi, áætl. fjöldi <i>Employed part time, est. number</i>	8.700	7.600	7.700	8.700	1.300
Heildarvinnutími, klst. <i>Average hours of work</i>	39,5	39,6	38,7	40,8	1,5
Vinnutími í fullu starfi, klst. <i>Full-time hours of work</i>	44,1	44,1	43,1	45,8	1,5
Vinnutími í hlutastarfi, klst. <i>Part-time hours of work</i>	25,1	24,3	22,8	23,3	2,2
Utan vinnumarkaðar, áætl. fjöldi <i>Not in labour force, est. number</i>	17.900	19.400	20.400	20.100	1.600
Mannfjöldi 16–74 ára, áætl. fjöldi <i>Population 16–74 years, est. number</i>	53.400	55.100	57.000	59.300	•

Tafla 1. Atvinnuþátttaka, atvinnuleysi og fjöldi starfandi á 2. ársfjórðungi (frh.)  
Table 1. Employment and unemployment in 2<sup>nd</sup> quarter (cont.)

	2. ársfjórðungur 2 <sup>nd</sup> quarter				2013
	2010	2011	2012	2013	Öryggisbil CI (± 95%)
<b>Höfuðborgarsvæði Capital region</b>					
Atvinnuþátttaka, % Activity rate	83,8	84,1	83,3	82,7	1,5
Hlutfall starfandi Employment rate	75,6	75,6	76,7	76,1	1,8
Atvinnuleysi, % Unemployment rate	9,7	10,2	8,0	8,0	1,3
Vinnuafli, áætl. fjöldi Labour force, est. number	120.800	122.200	120.700	122.100	2.300
Starfandi Employed	109.000	109.700	111.000	112.300	2.600
Atvinnulausir Unemployed	11.800	12.400	9.700	9.700	1.500
Í fullu starfi, áætl. fjöldi Employed full-time, est. number	84.000	84.600	84.000	86.600	2.200
Í hlutastarfi, áætl. fjöldi Employed part time, est. number	25.100	25.100	27.100	25.700	2.200
Heildarvinnutími, klst. Average hours of work	39,1	38,6	37,5	39,1	0,8
Vinnutími í fullu starfi, klst. Full-time hours of work	43,1	42,7	41,9	43,6	0,8
Vinnutími í hlutastarfi, klst. Part-time hours of work	24,5	24,6	23,2	23,0	1,3
Utan vinnumarkaðar, áætl. fjöldi Not in labour force, est. number	23.400	23.000	24.100	25.500	2.300
Mannfjöldi 16–74 ára, áætl. fjöldi Population 16–74 years, est. number	144.200	145.200	144.900	147.500	•
<b>Után höfuðborgarsvæðis Other regions</b>					
Atvinnuþátttaka, % Activity rate	82,4	81,0	82,1	84,3	2,1
Hlutfall starfandi Employment rate	76,8	76,7	77,5	80,2	2,3
Atvinnuleysi, % Unemployment rate	6,8	5,3	5,6	4,8	1,4
Vinnuafli, áætl. fjöldi Labour force, est. number	64.900	63.800	64.800	66.300	1.600
Starfandi Employed	60.500	60.400	61.200	63.100	1.800
Atvinnulausir Unemployed	4.400	3.400	3.600	3.200	900
Í fullu starfi, áætl. fjöldi Employed full-time, est. number	47.000	47.600	48.900	49.600	1.700
Í hlutastarfi, áætl. fjöldi Employed part time, est. number	13.500	12.800	12.300	13.500	1.700
Heildarvinnutími, klst. Average hours of work	42,7	42,7	44,2	43,1	1,3
Vinnutími í fullu starfi, klst. Full-time hours of work	47,5	46,9	48,0	48,0	1,3
Vinnutími í hlutastarfi, klst. Part-time hours of work	25,1	25,7	27,2	24,1	1,7
Utan vinnumarkaðar, áætl. fjöldi Not in labour force, est. number	13.900	15.000	14.200	12.400	1.600
Mannfjöldi 16–74 ára, áætl. fjöldi Population 16–74 years, est. number	78.800	78.800	79.000	78.700	•

**Skýringar** Notes: Hlutföll eru reiknuð af fjöldataölum áður en þær eru námundaðar að næsta hundraði. Percentage distribution is calculated before total figures are rounded to the closest hundred.

Tafla 2. Atvinnuleysi eftir aldri á 2. ársfjórðungi  
Table 2. Unemployment rate by age groups in 2<sup>nd</sup> quarter

Hlutfall Percent	2. ársfjórðungur 2 <sup>nd</sup> quarter				2013
	2010	2011	2012	2013	Öryggisbil CI (± 95%)
<b>Alls Total</b>	<b>8,7</b>	<b>8,5</b>	<b>7,2</b>	<b>6,8</b>	<b>0,9</b>
16–24 ára years	21,3	18,6	17,9	16,2	3,1
25–54 ára years	6,3	6,4	4,9	5,1	1,1
55–74 ára years	4,4	5,4	4,1	3,6	1,6

**Skýringar** Notes: Hlutföll eru reiknuð af fjöldataölum áður en þær eru námundaðar að næsta hundraði. Percentage distribution is calculated before total figures are rounded to the closest hundred.

**Tafla 3. Atvinnulausir eftir lengd atvinnuleitar á 2. ársfjórðungi**  
 Table 3. *Unemployed by duration of search for employment in 2<sup>nd</sup> quarter*

Áætlaður fjöldi <i>Estimated number</i>	2. ársfjórðungur 2 <sup>nd</sup> quarter				2013
	2010	2011	2012	2013	Öryggisbil <i>CI (± 95%)</i>
<b>Alls Total</b>					
<b>Vinnuafli <i>Labour force</i></b>	<b>185.700</b>	<b>185.900</b>	<b>185.500</b>	<b>188.300</b>	<b>2.600</b>
<b>Atvinnulausir <i>Unemployed</i></b>	<b>16.200</b>	<b>15.800</b>	<b>13.300</b>	<b>12.900</b>	<b>1.800</b>
Með vinnu sem hefst síðar <i>Found job that starts later</i>	2.800	3.200	2.100	1.900	700
Innan við einn mánuður <i>Less than month</i>	2.600	2.100	2.200	2.700	800
1–2 mán. <i>month</i>	2.900	2.800	2.600	2.700	900
3–5 mán. <i>month</i>	2.300	2.400	2.400	2.100	800
6–11 mán. <i>Month</i>	2.800	1.300	1.100	1.300	600
Ár eða lengur <i>Year or more</i>	2.700	3.900	2.800	2.000	800
<b>% af atvinnulausum <i>% of unemployed</i></b>	<b>100</b>	<b>100</b>	<b>100</b>	<b>100</b>	<b>•</b>
Með vinnu sem hefst síðar <i>Found job that starts later</i>	17,4	20,4	15,8	15,1	5,6
Innan við einn mánuður <i>Less than month</i>	16,2	13,3	16,4	21,2	6,5
1–2 mán. <i>month</i>	18,2	18,0	19,8	20,9	6,6
3–5 mán. <i>month</i>	14,1	15,1	18,2	16,6	5,8
6–11 mán. <i>Month</i>	17,2	8,5	8,6	10,5	4,8
Ár eða lengur <i>Year or more</i>	16,9	24,7	21,2	15,8	5,9
<b>% af vinnuafli <i>% of labour force</i></b>	<b>8,7</b>	<b>8,5</b>	<b>7,2</b>	<b>6,8</b>	<b>1,0</b>
Með vinnu sem hefst síðar <i>Found job that starts later</i>	1,5	1,7	1,1	1,0	0,4
Innan við einn mánuður <i>Less than month</i>	1,4	1,1	1,2	1,5	0,4
1–2 mán. <i>month</i>	1,6	1,5	1,4	1,4	0,5
3–5 mán. <i>month</i>	1,2	1,3	1,3	1,1	0,4
6–11 mán. <i>Month</i>	1,5	0,7	0,6	0,7	0,3
Ár eða lengur <i>Year or more</i>	1,5	2,1	1,5	1,1	0,4

**Skýringar** Notes: Hlutföll eru reiknuð af fjöldatölum áður en þær eru námundaðar að næsta hundraði. *Percentage distribution is calculated before total figures are rounded to the closest hundred.*

**Tafla 4. Starfandi eftir starfshlutfalli á 2. ársfjórðungi**  
 Table 4. *Employed full time/part time in 2<sup>nd</sup> quarter*

Áætlaður fjöldi <i>Estimated number</i>	2. ársfjórðungur 2 <sup>nd</sup> quarter				2013
	2010	2011	2012	2013	Öryggisbil <i>CI (± 95%)</i>
<b>Alls Total</b>	<b>169.500</b>	<b>170.100</b>	<b>172.200</b>	<b>175.500</b>	<b>3.000</b>
Starfandi, % <i>Employed, %</i>	100,0	100,0	100,0	100,0	•
Í fullu starfi, % <i>Employed full-time, %</i>	77,2	77,7	77,1	77,7	1,5
Í hlutastarfi, % <i>Employed part-time, %</i>	22,8	22,3	22,9	22,3	1,5
<b>Karlar <i>Males</i></b>	<b>88.600</b>	<b>87.300</b>	<b>89.100</b>	<b>91.900</b>	<b>2.100</b>
Starfandi, % <i>Employed, %</i>	100,0	100,0	100,0	100,0	•
Í fullu starfi, % <i>Employed full-time, %</i>	87,8	87,4	87,6	89,0	1,6
Í hlutastarfi, % <i>Employed part-time, %</i>	12,2	12,6	12,4	11,0	1,6
<b>Konur <i>Females</i></b>	<b>88.000</b>	<b>89.400</b>	<b>89.500</b>	<b>89.000</b>	<b>2.000</b>
Starfandi, % <i>Employed, %</i>	100,0	100,0	100,0	100,0	•
Í fullu starfi, % <i>Employed full-time, %</i>	65,7	67,6	65,9	65,2	2,0
Í hlutastarfi, % <i>Employed part-time, %</i>	34,3	32,4	34,1	34,8	2,0

**Skýringar** Notes: Hlutföll eru reiknuð af fjöldatölum áður en þær eru námundaðar að næsta hundraði. *Percentage distribution is calculated before total figures are rounded to the closest hundred.*

**Tafla 5. Við vinnu á 2. ársfjórðungi**Table 5. *At work in 2<sup>nd</sup> quarter*

Áætlaður fjöldi <i>Estimated number</i>	2. ársfjórðungur <i>2<sup>nd</sup> quarter</i>				2013
	2010	2011	2012	2013	Öryggisbil <i>CI (± 95%)</i>
<b>Starfandi <i>Employed</i></b>	<b>169.500</b>	<b>170.100</b>	<b>172.200</b>	<b>175.500</b>	<b>3.000</b>
<b>Fjöldi við vinnu <i>Number at work</i></b>	<b>154.800</b>	<b>153.300</b>	<b>157.100</b>	<b>159.100</b>	<b>6.600</b>
Við vinnu af starfandi, % <i>At work of total employed, %</i>	91,3	90,1	91,2	90,7	1,2
Við vinnu af mannfjölda, % <i>At work of total population, %</i>	69,4	68,5	70,2	70,3	1,6

**Skýringar** *Notes:* Hlutföll eru reiknuð af fjöldatölum áður en þær eru námundaðar að næsta hundraði. *Percentage distribution is calculated before total figures are rounded to the closest hundred.*

**Tafla 6. Utan vinnumarkaðar eftir meginstöðu á 2. ársfjórðungi**Table 6. *Inactive by status 2<sup>nd</sup> quarter*

Áætlaður fjöldi <i>Estimated number</i>	2. ársfjórðungur <i>2<sup>nd</sup> quarter</i>				2013
	2010	2011	2012	2013	Öryggisbil <i>CI (± 95%)</i>
<b>Utan vinnumarkaðar <i>Inactive</i></b>	<b>37.200</b>	<b>38.000</b>	<b>38.300</b>	<b>37.900</b>	<b>2.600</b>
Námsmaður <i>Student</i>	8.500	7.800	7.300	7.000	800
Eftirlaun <i>Retired</i>	10.800	11.400	11.600	11.400	800
Öryrki eða fatlaður <i>Disabled</i>	8.300	8.900	8.400	9.100	1.200
Heimavinnandi <i>Home working</i>	2.300	1.800	1.900	2.500	800
Í fæðingarorlofi <i>In maternity/paternity leave</i>	900	1.100	1.200	500	400
Atvinnulaus <i>Unemployed</i>	3.900	3.700	2.300	1.200	600
Veikur <i>Ill or temporary unable to work</i>	2.100	2.500	3.900	4.800	1.100
Annað <i>Other</i>	500	800	1.700	1.300	600
<b>Hlutfall <i>Percent</i></b>					
<b>Utan vinnumarkaðar, % <i>Inactive rate</i></b>	<b>16,7</b>	<b>17,0</b>	<b>17,1</b>	<b>16,7</b>	<b>1,2</b>
Námsmaður <i>Student</i>	22,9	20,6	18,9	18,6	2,0
Eftirlaun <i>Retired</i>	28,9	29,9	30,2	30,0	2,1
Öryrki eða fatlaður <i>Disabled</i>	22,3	23,3	21,9	24,1	3,1
Heimavinnandi <i>Home working</i>	6,1	4,7	5,1	6,6	1,8
Í fæðingarorlofi <i>In maternity/paternity leave</i>	2,3	3,0	3,0	1,3	0,7
Atvinnulaus <i>Unemployed</i>	10,5	9,9	6,1	3,3	1,2
Veikur <i>Ill or temporary unable to work</i>	5,7	6,6	10,2	12,6	2,5
Annað <i>Other</i>	1,3	2,1	4,6	3,6	1,3

**Skýringar** *Notes:* Meginstaða samkvæmt þáttakanda. Hlutföll eru reiknuð af fjöldatölum áður en þær eru námundaðar að næsta hundraði. *Perceived status. Percentage distribution is calculated before total figures are rounded to the closest hundred.*

## Hagtiðindi **Laun, tekjur og vinnumarkaður** Statistical Series **Wages, income and labour market**

98. árg. • 25. tbl.

ISSN 0019-1078

2013:7

ISSN 1670-4495 (prentútgáfa *print edition*) • ISSN 1670-4509 (rafræn útgáfa *PDF*)Verð kr. *Price* ISK 900 • € 7Umsjón *Supervision* Ólafur Már Sigurðsson • olafur.sigurdsson@hagstofa.is

Lárus Blöndal • larus.blondal@hagstofa.is

Sími *Telephone* +(354) 528 1000Bréfasími *Fax* +(354) 528 1099© Hagstofa Íslands *Statistics Iceland* • Borgartúni 21a 150 Reykjavík IcelandÖllum eru heimil afnot af ritinu. Vinsamlegast getið heimildar. *Please quote the source.*

www.hagstofa.is/hagtidindi www.statice.is/series