

Vinnumarkaður á 3. ársfjórðungi 2013

Labour market statistics, 3rd quarter 2013

Samantekt

Á þriðja ársfjórðungi 2013 voru 188.500 manns á aldrinum 16–74 ára á vinnumarkaði. Af þeim voru 180.200 starfandi og 8.300 án vinnu og í atvinnuleit. Atvinnuþátttaka mældist 82,7%, hlutfall starfandi mældist 79,1% og atvinnuleysi var 4,4%. Starfandi fjölgaði um 7.500 og atvinnulausum fækkaði um 800 frá þriðja ársfjórðungi 2012. Atvinnulausar konur voru 3.800 eða 4,3% og atvinnulausir karlar voru 4.500 eða 4,5%. Atvinnuleysi var 5% á höfuðborgarsvæðinu en 3,2% utan þess. Meðalfjöldi vinnustunda var 41,8 klst. hjá þeim sem voru við vinnu í viðmiðunaryrkunni, 45,9 klst. hjá þeim sem voru í fullu starfi og 24,5 klst. hjá þeim sem voru í hlutastarfi. Á þriðja ársfjórðungi 2013 voru 1.900 manns sem höfðu verið atvinnulausar í 12 mánuði en 3.200 manns á þriðja ársfjórðungi 2012.

Inngangur

Alþjóðlegir staðlar og skilgreiningar

Frá og með ársbyrjun 2003 hefur Hagstofan framkvæmt samfellda vinnumarkaðsrannsókn sem gefur niðurstöður fyrir hvern ársfjórðung. Rannsóknin er hluti af vinnumarkaðsrannsókn hagstofu Evrópusambandsins, *Eurostat*, og byggist hún á alþjóðlegum stöðlum og skilgreiningum. Niðurstöður eru því samanburðarhæfar við vinnumarkaðsrannsóknir í öðrum löndum EES og víðar.

Framkvæmd

Þriðji ársfjórðungur 2013 nær til 13 vikna, frá 2. júlí til 29. september 2013. Heildarúrtakið var 3.938 manns á aldrinum 16–74 ára sem valdir voru af handahófi úr þjóðskrá. Þegar frá eru taldir þeir sem voru látnir eða búsettir erlendis reyndist nettóúrtakið 3.825 einstaklingar. Alls fengust nothæf svör frá 3.088 einstaklingum sem jafngildir 80,7% af endanlegri svörun. Allar tölur hafa verið vegnar eftir kyni og aldri. Vikmörk niðurstaðna um atvinnuþátttöku eru $\pm 1,2\%$, hlutfall starfandi $\pm 1,3\%$, atvinnuleysi $\pm 0,8\%$ og vinnutíma $\pm 0,7$ klukkustundir.



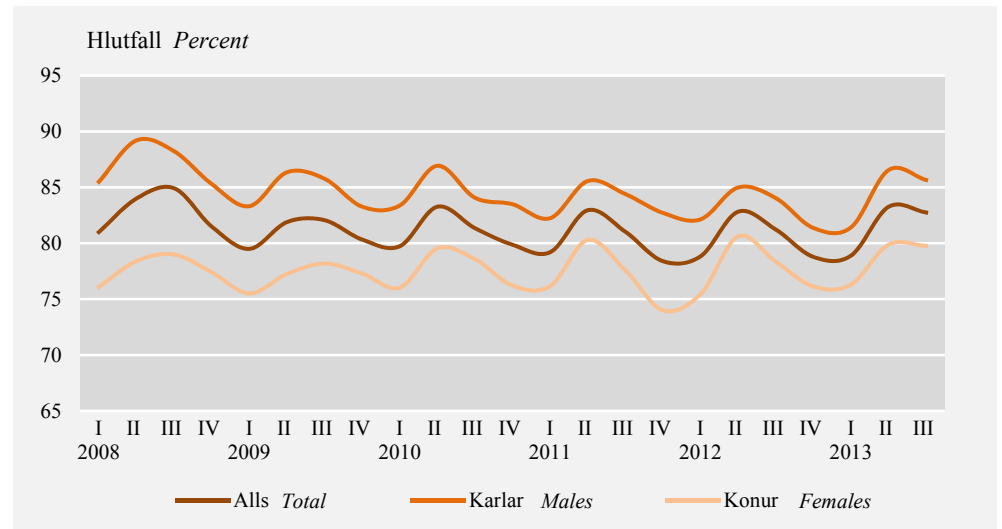
Vinnuafli

Atvinnuþátttaka 82,7%

Á þriðja ársfjórðungi 2013 voru 178.300 á vinnumarkaði sem jafngildir 82,7% atvinnuþátttöku. Frá þriðja ársfjórðungi 2012 hefur fólki á vinnumarkaði fjölgað um 2.600 og hlutfall jókst um 1,5 prósentustig. Atvinnuþátttaka kvenna á þriðja ársfjórðungi 2013 var 79,8% en karla 85,7%. Borið saman við sama ársfjórðung 2012 þá hefur hlutfall kvenna á vinnumarkaði hækkað úr 78,5% eða um 1,8 prósentustig og hlutfall karla aukist um 1,7 prósentustig úr 84%. Á höfuðborgarsvæðinu var atvinnuþátttaka 82% á þriðja ársfjórðungi 2013 og 84% utan þess.

Mynd 1. Atvinnuþátttaka eftir kyni og ársfjórðungi 2008–2013

Figure 1. Activity rates by sex and quarters 2008–2013



Skýringar Notes: Öryggisbil (95%), atvinnuþátttaka 3. ársfjórðungur 2013: Alls $\pm 1,2$; karlar $\pm 1,5$; konur $\pm 1,8$. CI (95%) 3rd quarter 2013: Activity rate: Total ± 1.2 ; males ± 1.5 ; females ± 1.8 .

Skilgreining atvinnuþátttöku

Á vinnumarkaði eða til vinnuafllsins teljast bæði þeir sem eru starfandi og atvinnulausir. Atvinnuþátttaka er hlutfall starfandi og atvinnulausra (vinnuafli) af mannfjölda.

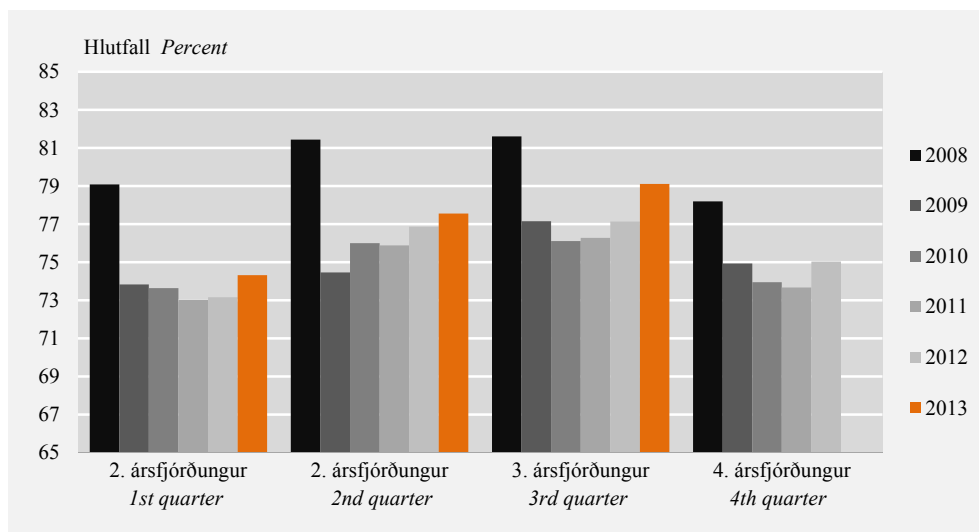
Starfandi fólk

Starfandi fólki fjölgar

Fjöldi starfandi á þriðja ársfjórðungi 2013 var 180.200 manns og hlutfall starfandi af mannfjölda var 79,1%. Leita þarf aftur til ársins 2008 til að finna sambærilegar tölur. Hlutfall starfandi kvenna var 76,4% og starfandi karla 81,8%. Frá þriðja ársfjórðungi 2012 til þriðja ársfjórðungs 2013 fjölgaði starfandi fólki þegar á heildina er litið um 7.500 manns. Starfandi konum fjölgaði um 3.300 og körlum um 4.200. Hlutfall starfandi fólks á höfuðborgarsvæðinu var 77,9% en utan höfuðborgarsvæðisins var það 81,3%. Fjöldi starfandi á þriðja ársfjórðungi 2012 var 181.800 og var hlutfall starfandi þá 77,2%. Hlutfall starfandi kvenna var 74,6% og starfandi karla var 79,8%. Á þriðja ársfjórðungi 2012 var hlutfall starfandi fólks á höfuðborgarsvæðinu 76,9% og utan þess 77,8%.

Mynd 2. Starfandi eftir ársfjórðungi 2008–2013

Figure 2. Employed by quarters 2008–2013



Skýringar Notes: Öryggisbil (95%), 3. ársfjórðungur 2013: Hlutfall starfandi $\pm 1,3$. CI (95%) 3rd quarter 2013: Employment rate $\pm 1,3$.

Skilgreining á starfandi

Fólk telst vera starfandi ef það hefur unnið eina klukkustund eða lengur í viðmiðunarviku könnunar eða verið fjarverandi frá starfi sem það gegnir að öllu jöfnu.

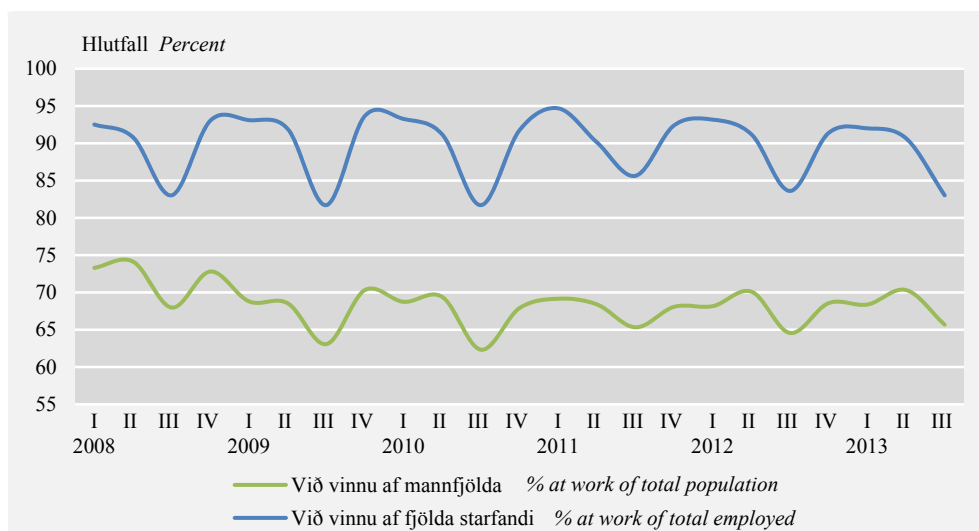
Við vinnu í viðmiðunarviku

Eins sjá má af mynd 3 hér að neðan eru að jafnaði 90% starfandi fólks við vinnu í viðmiðunarvikum. Sveiflur eru nokkrar innan hvers árs og sker 3. ársfjórðungur sig venjulega úr t.d. vegna sumarfría.

Á þriðja ársfjórðungi 2013 voru að jafnaði 149.600 við vinnu í viðmiðunarviku, eða 65,7% af mannfjölda. Á þriðja ársfjórðungi 2012 var hlutfallið 64,6% af mannfjölda en þá voru 144.400 starfandi fólks að jafnaði við vinnu í viðmiðunarvikum. Helstu ástæður fjarvista á þriðja ársfjórðungi 2013 eru þessar: Í fríi 77,7%, vegna fæðingarorlofs 10,6%, vegna veikinda 6,4%, vegna vinnuskipulags 3,3% og 1,9% af öðrum ástæðum.

Mynd 3. Við vinnu í viðmiðunarviku eftir ársfjórðungi 2008-2013

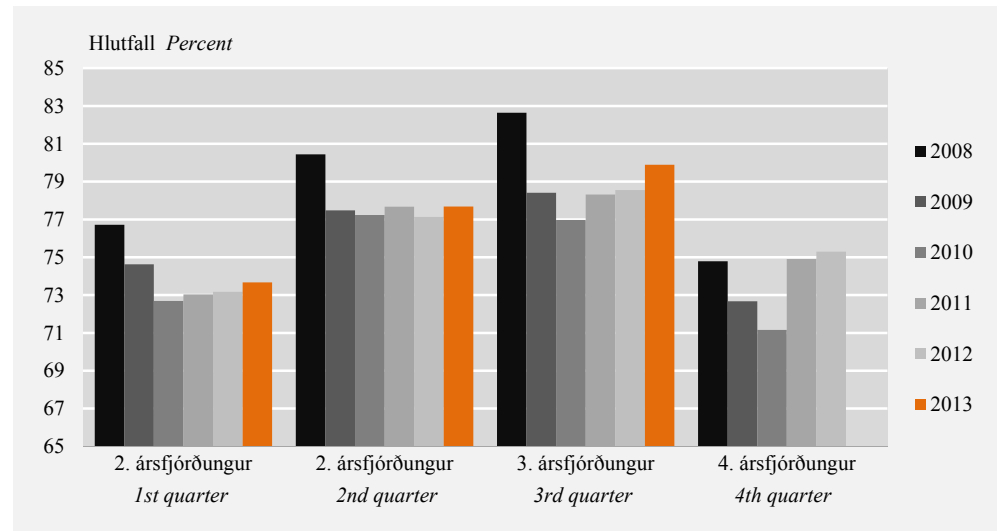
Figure 3. Employed at work in reference week by quarters 2008-2013



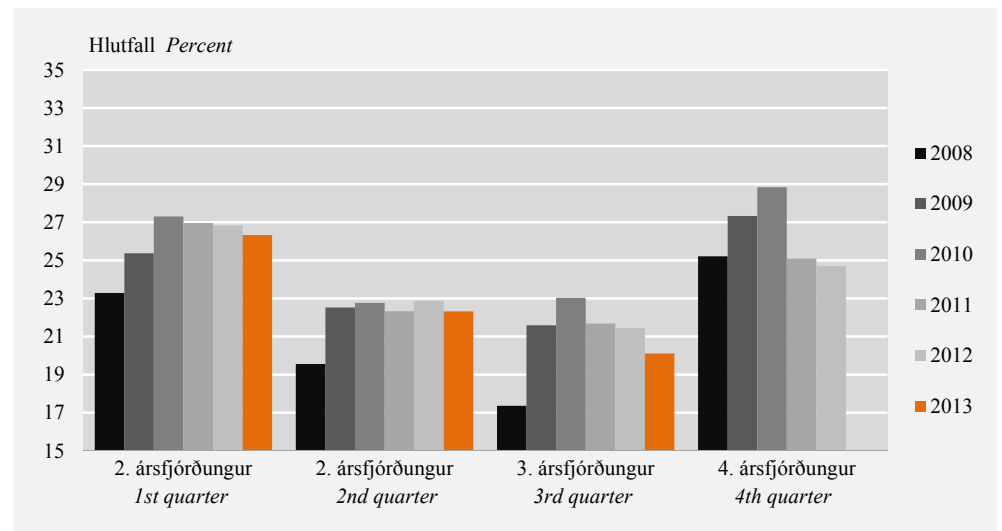
Skýringar Notes: Öryggisbil (95%), 3. ársfjórðungur 2013: Hlutfall við vinnu af starfandi $\pm 1,5$, af mannfjölda $\pm 1,6$. CI (95%) 3rd quarter 2013: Percent at work of employed $\pm 1,5$, of population $\pm 1,6$.

Starfandi í fullu starfi fjölga

Af starfandi fólki á þriðja ársfjórðungi 2013 voru 144.000 í fullu starfi, eða 79,9% og 36.200 í hlutastarfi eða 20,1%. Starfandi í fullu starfi fjölgaði um 8.400 frá þriðja ársfjórðungi 2012 og fólki í hlutastörfum fækkaði um 900 manns. Af öllum starfandi konum voru 69,1% í fullu starfi á þriðja ársfjórðungi 2013 og af starfandi körlum voru 89,7% í fullu starfi.

Mynd 4. Starfandi í fullu starfi eftir ársfjórðungi 2008–2013Figure 4. *Employed full time by quarters 2008–2013*

Skýringar Notes: Öryggisbil (95%), 3. ársfjórðungur 2013: Hlutfall í fullu starfi $\pm 1,5$. CI (95%) 3rd quarter 2013: Employment rate – full time ± 1.5 .

Mynd 5. Starfandi í hlutastarfi eftir ársfjórðungi 2008–2013Figure 5. *Employed part time by quarters 2008–2013*

Skýringar Notes: Öryggisbil (95%), 3. ársfjórðungur 2013: Hlutfall í hlutastarfi $\pm 1,5$. CI (95%) 3rd quarter 2013: Employment rate – part-time ± 1.5 .

Atvinnuleysi

8.300 manns að meðaltali án atvinnu og í atvinnuleit

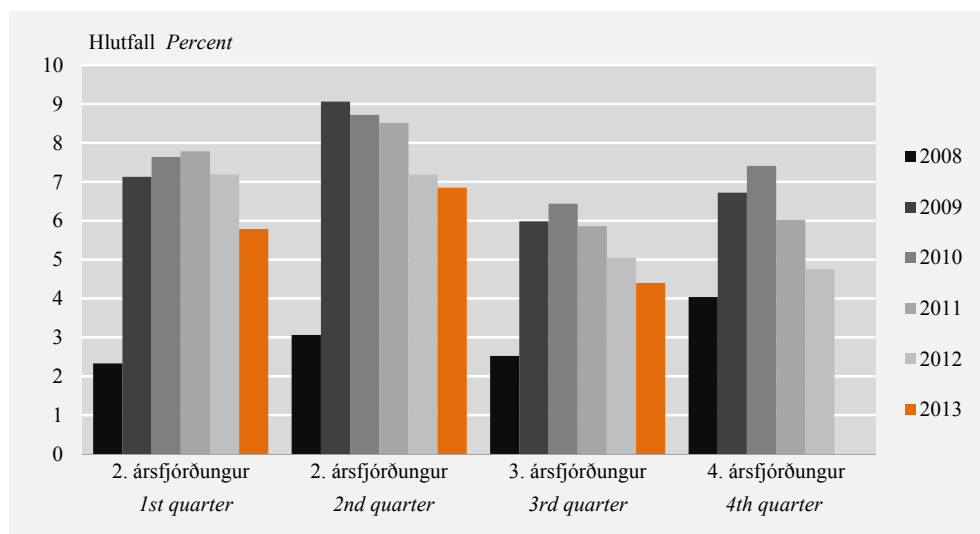
Á þriðja ársfjórðungi 2013 voru að meðaltali 8.300 manns án vinnu og í atvinnuleit eða 4,4% vinnuafslins. Þegar þriðji ársfjórðungur 2013 er borinn saman við sama fjórðung 2012 þá sést að atvinnulausum hefur fækkað um 800 manns, en þá voru að meðaltali 9.100 atvinnulausir og mældist atvinnuleysið 7,2%. Atvinnuleysi á

þriðja ársfjórðungi 2013 mældist 4,3% hjá konum og 4,5% hjá körlum. Á höfuðborgarsvæðinu mældist atvinnuleysi 5% og 3,2% utan þess. Eins og í fyrri mælingum þá er atvinnuleysi áfram mest hjá fólki á aldrinum 16–24 ára eða 7,7%.

Þegar tölur um atvinnuleysi þessara hópa eru bornar saman við sama ársfjórðung 2012 þá var atvinnuleysi jafnt meðal kvenna og karla eða 5%. Á höfuðborgarsvæðinu var það 5,5% og utan höfuðborgarsvæðisins var það 4,1%. Hjá fólki á aldrinum 16–24 ára mældist atvinnuleysið 7,9% á þriðja ársfjórðungi 2012.

Mynd 6. Atvinnuleysi eftir ársfjórðungi 2008–2013

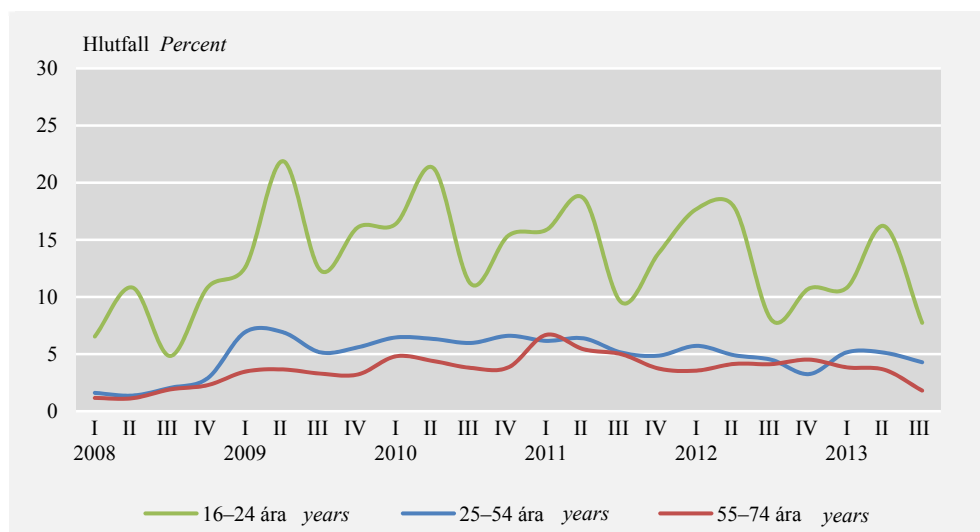
Figure 6. Unemployed by quarters 2008–2013



Skýringar Notes: Öryggisbil (95%), 3. ársfjórðungur 2013: Atvinnuleysi $\pm 0,8$. CI (95%) 3rd quarter 2013: Unemployment rate $\pm 0,8$.

Mynd 7. Atvinnuleysi eftir aldri og og ársfjórðungi 2008–2013

Figure 7. Unemployment rate by age-groups and quarters 2008–2013



Skýringar Notes: Öryggisbil (95%), atvinnuleysi 3. ársfjórðung 2012: 16–24 ára $\pm 2,4$, 25–54 ára $\pm 1,0$, 55–74 ára $\pm 1,1$. CI (95%) 3rd quarter 2013 activity rate: 16–24 years $\pm 2,4$, 25–54 years $\pm 1,0$, 55–74 years $\pm 1,1$.

Skilgreining á atvinnuleysi

Atvinnulausir teljast þeir sem voru án atvinnu í viðmiðunarsvikunni könnunarinnar, þ.e. höfðu hvorki atvinnu né voru í vinnu (í eina klukkustund eða lengur) sem launþegi eða sjálfstætt starfandi, eru að leita að vinnu og geta hafið störf innan tveggja

vikna eða hafa fengið starf sem hefst innan 3 mánaða. Einstaklingar sem eru ekki í vinnu en eru í námi flokkast atvinnulausir ef þeir uppfylla skilyrðin hér að framan.

Lengd atvinnuleitar

Langtímaatvinnulausum fækkar

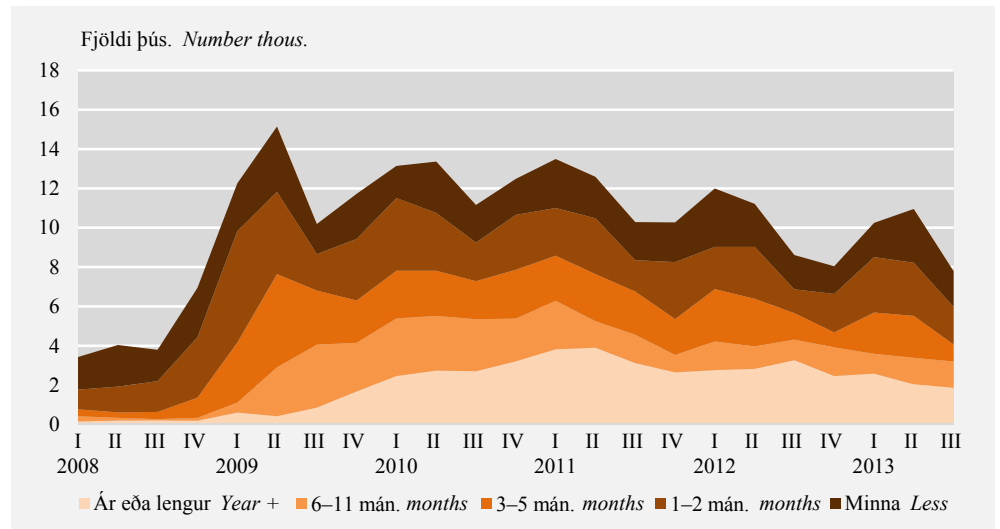
Af þeim sem voru atvinnulausir á þriðja ársfjórðungi 2013 voru að jafnaði 3.700 manns búnir að vera atvinnulausir í 2 mánuði eða skemur eða 45% atvinnulausra. Til samanburðar höfðu 2.900 manns verið atvinnulausir í 2 mánuði eða skemur á þriðja ársfjórðungi 2012 eða 32,3% atvinnulausra. Þeir sem hafa verið atvinnulausir í 12 mánuði eða lengur eru skilgreindir sem langtímaatvinnulausir. Þegar litið er til síðustu undangengna ársfjórðunga þá hefur fækkað nokkuð í hópi langtímaatvinnulausra. Á þriðja ársfjórðungi 2013 höfðu um 1.900 manns verið langtímaatvinnulausir eða 22,5% atvinnulausra samanborið við 2.000 á öðrum ársfjórðungi, 2.600 á fyrsta ársfjórðungi og 3.300 á þriðja ársfjórðungi 2012.

Lengd atvinnuleysis sem hlutfall af vinnuafli

Á þriðja ársfjórðungi 2013 voru 2% af þeim sem voru á vinnumarkaði atvinnulausir í 2 mánuði eða skemur sem er sama hlutfall og á öðrum ársfjórðungi 2012. Langtímaatvinnulausir voru 1% vinnuafllins á þriðja ársfjórðungi 2013 samanborið við 1,8% á þriðja ársfjórðungi 2012.

Mynd 8. Atvinnulausir eftir lengd atvinnuleitar 2008–2013

Figure 8. *Unemployed by duration of search for employment 2008–2013*



Skýringar Notes: Öryggisbil (95%), lengd atvinnuleitar 3. ársfjórðungur 2013: Minna en 1 mán. ±700, 1–2 mán. ±700, 3–5 mán ±500, 6–11 mán ±600 og ár eða lengur ±700. CI (95%) 3rd quarter 2013 duration of search: Less than month ±700, 1–2 months, ±700, 3–5 months ±500, 6–11 months ±600 and year or more ±700.

Vinnustundir

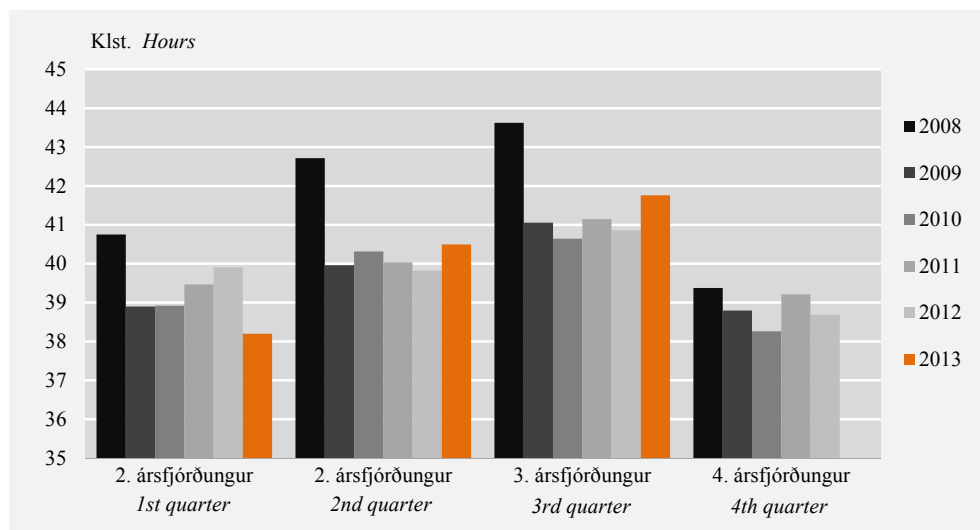
Vinnustundum fjölgar

Á þriðja ársfjórðungi 2013 var meðalfjöldi vinnustunda á viku 41,8 klst. hjá þeim sem voru við vinnu í viðmiðunarvikunni, 37,6 hjá konum og 45,3 hjá körlum. Meðalfjöldi vinnustunda á viku hjá þeim sem voru í fullu starfi var 45,9 klst., 42,7 hjá konum og 48 hjá körlum. Meðalfjöldi vinnustunda á viku hjá þeim sem voru í hlutastarfi voru 24,5 klst., 25,8 hjá konum og 21,3 hjá körlum.

Á þriðja ársfjórðungi 2012 var fjöldi vinnustunda um 40,9 klst., 37 hjá konum og 44,3 hjá körlum. Þeir sem voru í fullu starfi unnu 45,3 klst. að jafnaði en þeir sem voru í hlutastarfi unnu að jafnaði 24,1 klst.

Mynd 9. Vinnustundir að jafnaði á viku 2008–2013

Figure 9. Average hours of work per week 2008–2013



Skýringar Notes: Öryggisbil (95%) vinnustundir 3. ársfjórðungur 2013: Heildarvinnutími $\pm 0,7$. CI (95%) hours of work 3rd quarter 2013: Total $\pm 0,7$.

English Summary

The number of persons in the labour force in the 3rd quarter of 2013 was 188,500 which correspond to an activity rate of 82.7%. The number of employed persons was 180,200 and unemployed persons were 8,300. The employment rate was 79.1% and the unemployment rate was 4.4%. From the 3rd quarter of 2012 the number of employed persons increased by 7,500 and the number of unemployed persons decreased by 800. The unemployment rate among females was 4.3% and 4.5% among males. The average number of working hours of those who were working in the reference week was 41.8 hours, 45.9 hours for those in full-time employment and 24.5 hours for those in part-time employment.

For the last five quarters number of long term unemployed has decreased. Those who have been unemployed for 12 months or more were 1,900 or 1% of the labour force. In the 3rd quarter of 2012 long term unemployment persons were 3,300 or 1.8% of the labour force.

Implementation

Since 2003 Statistics Iceland has conducted a continuous labour force survey with quarterly results. The 3rd quarter of 2013 covers 13 weeks, from 2nd of July to 29th of September 2013. The total sample size was 3,938 persons aged 16–74 years old selected randomly from the National registry. When those who had passed away or those who were living abroad had been deducted from the sample the net sample was 3,825 persons. In total the number of usable answers was 3,088 which correspond to 80.7% response rate. All figures have been weighted by sex and age groups. The confidence limit of the results on activity rate is $\pm 1.2\%$, employment rate is $\pm 1.3\%$, unemployment rate is $\pm 0.8\%$ and working hours is ± 0.7 hours.

Tafla 1. Atvinnuþátttaka, atvinnuleysi og fjöldi starfandi á 3. ársfjórðungiTable 1. *Employment and unemployment in 3rd quarter*

	3. ársfjórðungur 3 rd quarter			2013	
	2010	2011	2012	2013	Öryggisbil CI (± 95%)
Alls Total					
Atvinnuþátttaka, % <i>Activity rate</i>	81,4	81,1	81,3	82,7	1,2
Hlutfall starfandi <i>Employment rate</i>	76,2	76,3	77,2	79,1	1,3
Atvinnuleysi, % <i>Unemployment rate</i>	6,4	5,9	5,0	4,4	0,8
Vinnuafli, áætl. fjöldi <i>Labour force, est. number</i>	182.000	182.600	181.800	188.500	2.600
Starfandi <i>Employed</i>	170.300	171.900	172.700	180.200	2.900
Atvinnulausir <i>Unemployed</i>	11.700	10.700	9.100	8.300	1.500
Í fullu starfi, áætl. fjöldi <i>Employed full-time, est. number</i>	131.200	134.500	135.600	144.000	2.700
Í hlutastarfi, áætl. fjöldi <i>Employed part time, est. number</i>	39.000	37.300	37.100	36.200	2.700
Heildarvinnutími, klst. <i>Average hours of work</i>	40,6	41,1	40,9	41,8	0,7
Vinnutími í fullu starfi, klst. <i>Full-time hours of work</i>	45,5	45,7	45,3	45,9	0,7
Vinnutími í hlutastarfi, klst. <i>Part-time hours of work</i>	24,0	24,5	24,1	24,5	1,3
Utan vinnumarkaðar, áætl. fjöldi <i>Not in labour force, est. number</i>	41.500	42.600	41.800	39.300	2.600
Mannfjöldi 16–74 ára, áætl. fjöldi <i>Population 16–74 years, est. number</i>	223.500	225.200	223.700	227.800	•
Karlar Males					
Atvinnuþátttaka, % <i>Activity rate</i>	84,1	84,4	84,0	85,7	1,5
Hlutfall starfandi <i>Employment rate</i>	78,9	79,7	79,8	81,8	1,7
Atvinnuleysi, % <i>Unemployment rate</i>	6,1	5,6	5,0	4,5	1,1
Vinnuafli, áætl. fjöldi <i>Labour force, est. number</i>	94.900	96.200	94.900	98.800	1.700
Starfandi <i>Employed</i>	89.100	90.800	90.100	94.300	1.900
Atvinnulausir <i>Unemployed</i>	5.800	5.300	4.800	4.500	1.100
Í fullu starfi, áætl. fjöldi <i>Employed full-time, est. number</i>	78.000	80.600	78.700	84.600	1.500
Í hlutastarfi, áætl. fjöldi <i>Employed part time, est. number</i>	11.000	10.200	11.400	9.700	1.500
Heildarvinnutími, klst. <i>Average hours of work</i>	44,4	44,8	44,3	45,3	1,1
Vinnutími í fullu starfi, klst. <i>Full-time hours of work</i>	47,6	47,8	47,4	48,0	1,1
Vinnutími í hlutastarfi, klst. <i>Part-time hours of work</i>	22,5	22,1	22,6	21,3	2,8
Utan vinnumarkaðar, áætl. fjöldi <i>Not in labour force, est. number</i>	18.000	17.800	18.100	16.500	1.700
Mannfjöldi 16–74 ára, áætl. fjöldi <i>Population 16–74 years, est. number</i>	112.800	113.900	113.000	115.300	•
Konur Females					
Atvinnuþátttaka, % <i>Activity rate</i>	78,8	77,7	78,5	79,8	1,8
Hlutfall starfandi <i>Employment rate</i>	73,4	72,8	74,6	76,4	1,9
Atvinnuleysi, % <i>Unemployment rate</i>	6,8	6,2	5,0	4,3	1,1
Vinnuafli, áætl. fjöldi <i>Labour force, est. number</i>	87.200	86.400	86.900	89.700	2.000
Starfandi <i>Employed</i>	81.300	81.000	82.600	85.900	2.200
Atvinnulausir <i>Unemployed</i>	5.900	5.400	4.300	3.800	1.000
Í fullu starfi, áætl. fjöldi <i>Employed full-time, est. number</i>	53.300	53.900	56.900	59.400	2.300
Í hlutastarfi, áætl. fjöldi <i>Employed part time, est. number</i>	28.000	27.100	25.700	26.500	2.300
Heildarvinnutími, klst. <i>Average hours of work</i>	36,2	36,6	37,0	37,6	0,9
Vinnutími í fullu starfi, klst. <i>Full-time hours of work</i>	42,2	42,2	42,3	42,7	1,0
Vinnutími í hlutastarfi, klst. <i>Part-time hours of work</i>	24,6	25,5	24,8	25,8	1,5
Utan vinnumarkaðar, áætl. fjöldi <i>Not in labour force, est. number</i>	23.500	24.900	23.700	22.800	2.000
Mannfjöldi 16–74 ára, áætl. fjöldi <i>Population 16–74 years, est. number</i>	110.700	111.300	110.600	112.500	•

Tafla 1. Atvinnuþátttaka, atvinnuleysi og fjöldi starfandi á 3. ársfjórðungi (frh.)
 Table 1. Employment and unemployment in 3rd quarter (cont.)

	3. ársfjórðungur 3 rd quarter			2013	
	2010	2011	2012	2013	Öryggisbil CI (± 95%)
16–24 ára years					
Atvinnuþátttaka, % <i>Activity rate</i>	76,7	75,9	79,7	83,6	3,0
Hlutfall starfandi <i>Employment rate</i>	68,2	68,7	73,4	77,1	3,4
Atvinnuleysi, % <i>Unemployment rate</i>	11,1	9,5	7,9	7,7	2,4
Vinnuafli, áætl. fjöldi <i>Labour force, est. number</i>	31.200	31.300	32.500	34.100	1.200
Starfandi <i>Employed</i>	27.800	28.300	30.000	31.500	1.400
Atvinnulausir <i>Unemployed</i>	3.500	3.000	2.600	2.600	800
Í fullu starfi, áætl. fjöldi <i>Employed full-time, est. number</i>	16.800	17.400	18.600	19.400	1.400
Í hlutastarfi, áætl. fjöldi <i>Employed part time, est. number</i>	10.900	10.900	11.300	12.100	1.400
Heildarvinnutími, klst. <i>Average hours of work</i>	34,7	35,3	34,6	35,7	1,7
Vinnutími í fullu starfi, klst. <i>Full-time hours of work</i>	44,5	44,6	43,7	44,8	1,8
Vinnutími í hlutastarfi, klst. <i>Part-time hours of work</i>	19,1	20,3	19,2	21,2	2,1
Utan vinnumarkaðar, áætl. fjöldi <i>Not in labour force, est. number</i>	9.500	9.900	8.300	6.700	1.200
Mannfjöldi 16–74 ára, áætl. fjöldi <i>Population 16–74 years, est. number</i>	40.700	41.300	40.800	40.800	•
25–54 ára years					
Atvinnuþátttaka, % <i>Activity rate</i>	89,7	89,0	89,8	91,0	1,4
Hlutfall starfandi <i>Employment rate</i>	84,3	84,5	85,8	87,1	1,6
Atvinnuleysi, % <i>Unemployment rate</i>	6,0	5,1	4,5	4,3	1,0
Vinnuafli, áætl. fjöldi <i>Labour force, est. number</i>	115.700	114.200	112.500	115.700	1.700
Starfandi <i>Employed</i>	108.700	108.300	107.400	110.800	2.000
Atvinnulausir <i>Unemployed</i>	6.900	5.900	5.000	5.000	1.200
Í fullu starfi, áætl. fjöldi <i>Employed full-time, est. number</i>	88.800	90.100	89.700	94.200	2.000
Í hlutastarfi, áætl. fjöldi <i>Employed part time, est. number</i>	20.000	18.300	17.700	16.500	2.000
Heildarvinnutími, klst. <i>Average hours of work</i>	42,2	42,8	42,8	43,4	0,9
Vinnutími í fullu starfi, klst. <i>Full-time hours of work</i>	45,7	45,7	45,6	45,9	1,0
Vinnutími í hlutastarfi, klst. <i>Part-time hours of work</i>	26,0	27,2	27,1	27,1	2,3
Utan vinnumarkaðar, áætl. fjöldi <i>Not in labour force, est. number</i>	13.300	14.100	12.800	11.500	1.700
Mannfjöldi 16–74 ára, áætl. fjöldi <i>Population 16–74 years, est. number</i>	129.000	128.300	125.300	127.200	•
55–74 ára years					
Atvinnuþátttaka, % <i>Activity rate</i>	65,3	66,5	64,0	64,7	2,5
Hlutfall starfandi <i>Employment rate</i>	62,9	63,2	61,3	63,5	2,6
Atvinnuleysi, % <i>Unemployment rate</i>	3,8	5,0	4,1	1,8	1,1
Vinnuafli, áætl. fjöldi <i>Labour force, est. number</i>	35.200	37.000	36.800	38.700	1.500
Starfandi <i>Employed</i>	33.800	35.200	35.300	38.000	1.600
Atvinnulausir <i>Unemployed</i>	1.300	1.800	1.500	700	400
Í fullu starfi, áætl. fjöldi <i>Employed full-time, est. number</i>	25.600	27.000	27.300	30.400	1.200
Í hlutastarfi, áætl. fjöldi <i>Employed part time, est. number</i>	8.100	8.200	8.000	7.600	1.200
Heildarvinnutími, klst. <i>Average hours of work</i>	41,1	41,2	41,0	42,5	1,5
Vinnutími í fullu starfi, klst. <i>Full-time hours of work</i>	45,8	46,3	45,5	46,5	1,5
Vinnutími í hlutastarfi, klst. <i>Part-time hours of work</i>	26,3	25,0	25,6	25,2	2,0
Utan vinnumarkaðar, áætl. fjöldi <i>Not in labour force, est. number</i>	18.700	18.600	20.800	21.100	1.500
Mannfjöldi 16–74 ára, áætl. fjöldi <i>Population 16–74 years, est. number</i>	53.800	55.700	57.600	59.800	•

Tafla 1. Atvinnuþátttaka, atvinnuleysi og fjöldi starfandi á 3. ársfjórðungi (frh.)
Table 1. Employment and unemployment in 3rd quarter (cont.)

	3. ársfjórðungur 3 rd quarter				2013
	2010	2011	2012	2013	Öryggisbil CI (± 95%)
Höfuðborgarsvæði Capital region					
Atvinnuþátttaka, % Activity rate	81,4	81,7	81,4	82,0	1,5
Hlutfall starfandi Employment rate	74,9	76,0	76,9	77,9	1,7
Atvinnuleysi, % Unemployment rate	8,0	7,0	5,5	5,0	1,1
Vinnuafli, áætl. fjöldi Labour force, est. number	117.700	119.300	118.100	121.300	2.300
Starfandi Employed	108.300	111.000	111.600	115.200	2.500
Atvinnulausir Unemployed	9.400	8.300	6.500	6.100	1.300
Í fullu starfi, áætl. fjöldi Employed full-time, est. number	82.200	85.600	86.500	91.600	2.200
Í hlutastarfi, áætl. fjöldi Employed part time, est. number	26.000	25.400	25.100	23.600	2.200
Heildarvinnutími, klst. Average hours of work	39,0	39,5	39,4	39,9	0,8
Vinnutími í fullu starfi, klst. Full-time hours of work	44,0	44,1	43,9	44,0	0,8
Vinnutími í hlutastarfi, klst. Part-time hours of work	23,2	23,8	23,7	23,4	1,6
Utan vinnumarkaðar, áætl. fjöldi Not in labour force, est. number	26.900	26.800	27.000	26.500	2.300
Mannfjöldi 16–74 ára, áætl. fjöldi Population 16–74 years, est. number	144.700	146.100	145.100	147.800	•
Után höfuðborgarsvæðis Other regions					
Atvinnuþátttaka, % Activity rate	81,6	80,0	81,2	84,0	2,1
Hlutfall starfandi Employment rate	78,7	77,0	77,8	81,3	2,2
Atvinnuleysi, % Unemployment rate	3,6	3,7	4,1	3,2	1,1
Vinnuafli, áætl. fjöldi Labour force, est. number	64.300	63.200	63.800	67.200	1.700
Starfandi Employed	62.000	60.900	61.200	65.000	1.800
Atvinnulausir Unemployed	2.300	2.400	2.600	2.200	800
Í fullu starfi, áætl. fjöldi Employed full-time, est. number	49.000	49.000	49.100	52.400	1.700
Í hlutastarfi, áætl. fjöldi Employed part time, est. number	13.100	11.900	12.000	12.700	1.700
Heildarvinnutími, klst. Average hours of work	43,5	44,1	43,6	45,0	1,4
Vinnutími í fullu starfi, klst. Full-time hours of work	48,1	48,5	47,7	49,1	1,5
Vinnutími í hlutastarfi, klst. Part-time hours of work	25,4	25,9	25,0	26,7	2,3
Utan vinnumarkaðar, áætl. fjöldi Not in labour force, est. number	14.500	15.800	14.800	12.800	1.700
Mannfjöldi 16–74 ára, áætl. fjöldi Population 16–74 years, est. number	78.900	79.100	78.600	80.000	•

Skýringar Notes: Hlutföll eru reiknuð af fjöldatölum áður en þær eru námundaðar að næsta hundraði. Percentage distribution is calculated before total figures are rounded to the closest hundred.

Tafla 2. Atvinnuleysi eftir aldri á 3. ársfjórðungi
Table 2. Unemployment rate by age groups in 3rd quarter

Hlutfall Percent	3. ársfjórðungur 3 rd quarter				2013
	2010	2011	2012	2013	Öryggisbil CI (± 95%)
Alls Total	6,4	5,9	5,0	4,4	0,8
16–24 ára years	11,1	9,5	7,9	7,7	2,4
25–54 ára years	6,0	5,1	4,5	4,3	1,0
55–74 ára years	3,8	5,0	4,1	1,8	1,1

Skýringar Notes: Hlutföll eru reiknuð af fjöldatölum áður en þær eru námundaðar að næsta hundraði. Percentage distribution is calculated before total figures are rounded to the closest hundred.

Tafla 3. Atvinnulausir eftir lengd atvinnuleitar á 3. ársfjórðungi
Table 3. Unemployed by duration of search for employment in 3rd quarter

Áætlaður fjöldi <i>Estimated number</i>	3. ársfjórðungur <i>3rd quarter</i>				2013
	2010	2011	2012	2013	Öryggisbil <i>CI (± 95%)</i>
Alls Total					
Vinnuafli <i>Labour force</i>	182.000	182.600	181.800	188.500	2.600
Atvinnulausir <i>Unemployed</i>	11.700	10.700	9.100	8.300	1.800
Með vinnu sem hefst síðar <i>Found job that starts later</i>	600	400	600	500	400
Innan við einn mánuður <i>Less than month</i>	1.900	1.900	1.700	1.800	700
1–2 mán. <i>month</i>	2.000	1.600	1.200	1.900	700
3–5 mán. <i>month</i>	1.900	2.200	1.300	900	500
6–11 mán. <i>Month</i>	2.600	1.400	1.000	1.300	600
Ár eða lengur <i>Year or more</i>	2.700	3.100	3.200	1.900	700
% af atvinnulausum <i>% of unemployed</i>	100	100	100	100	•
Með vinnu sem hefst síðar <i>Found job that starts later</i>	4,7	3,8	6,1	6,1	4,5
Innan við einn mánuður <i>Less than month</i>	16,4	18,1	19,1	22,0	8,5
1–2 mán. <i>month</i>	16,8	14,9	13,2	23,0	8,8
3–5 mán. <i>month</i>	16,5	20,6	14,6	10,4	5,9
6–11 mán. <i>Month</i>	22,6	13,4	11,5	16,0	7,4
Ár eða lengur <i>Year or more</i>	23,1	29,1	35,6	22,5	8,8
% af vinnuafli <i>% of labour force</i>	6,4	5,9	5,0	4,4	0,8
Með vinnu sem hefst síðar <i>Found job that starts later</i>	0,3	0,2	0,3	0,3	0,2
Innan við einn mánuður <i>Less than month</i>	1,1	1,1	1,0	1,0	0,4
1–2 mán. <i>month</i>	1,1	0,9	0,7	1,0	0,4
3–5 mán. <i>month</i>	1,1	1,2	0,7	0,5	0,3
6–11 mán. <i>Month</i>	1,5	0,8	0,6	0,7	0,3
Ár eða lengur <i>Year or more</i>	1,5	1,7	1,8	1,0	0,4

Skýringar Notes: Hlutföll eru reiknuð af fjöldatölum áður en þær eru námundaðar að næsta hundraði. *Percentage distribution is calculated before total figures are rounded to the closest hundred.*

Tafla 4. Starfandi eftir starfshlutfalli á 3. ársfjórðungi
Table 4. Employed full time/part time in 3rd quarter

Áætlaður fjöldi <i>Estimated number</i>	3. ársfjórðungur <i>3rd quarter</i>				2013
	2010	2011	2012	2013	Öryggisbil <i>CI (± 95%)</i>
Alls Total	169.500	170.100	172.200	175.500	3.000
Starfandi, % <i>Employed, %</i>	100,0	100,0	100,0	100,0	•
Í fullu starfi, % <i>Employed full-time, %</i>	77,1	78,3	78,5	79,9	1,5
Í hlutastarfi, % <i>Employed part-time, %</i>	22,9	21,7	21,5	20,1	1,5
Karlar Males	88.600	87.300	89.100	91.900	2.100
Starfandi, % <i>Employed, %</i>	100,0	100,0	100,0	100,0	•
Í fullu starfi, % <i>Employed full-time, %</i>	87,6	88,8	87,4	89,7	1,5
Í hlutastarfi, % <i>Employed part-time, %</i>	12,4	11,2	12,6	10,3	1,5
Konur Females	88.000	89.400	89.500	89.000	2.000
Starfandi, % <i>Employed, %</i>	100,0	100,0	100,0	100,0	•
Í fullu starfi, % <i>Employed full-time, %</i>	65,5	66,5	68,9	69,1	2,6
Í hlutastarfi, % <i>Employed part-time, %</i>	34,5	33,5	31,1	30,9	2,6

Skýringar Notes: Hlutföll eru reiknuð af fjöldatölum áður en þær eru námundaðar að næsta hundraði. *Percentage distribution is calculated before total figures are rounded to the closest hundred.*

Tafla 5. Við vinnu á 3. ársfjórðungiTable 5. *At work in 3rd quarter*

Áætlaður fjöldi <i>Estimated number</i>	3. ársfjórðungur <i>3rd quarter</i>				2013
	2010	2011	2012	2013	Öryggisbil <i>CI (± 95%)</i>
Starfandi <i>Employed</i>	170.300	171.900	172.700	180.200	2.900
Fjöldi við vinnu <i>Number at work</i>	139.500	147.200	144.400	149.600	6.500
Við vinnu af starfandi, % <i>At work of total employed, %</i>	81,9	85,6	83,6	83,0	1,5
Við vinnu af mannfjölda, % <i>At work of total population, %</i>	62,4	65,4	64,6	65,7	1,6

Skýringar *Notes:* Hlutföll eru reiknuð af fjöldatölum áður en þær eru námundaðar að næsta hundraði. *Percentage distribution is calculated before total figures are rounded to the closest hundred.*

Tafla 6. Ástæður tímabundinna fjarvista frá vinnu á 3. ársfjórðungiTable 6. *Reasons for temporary absence of work in 3rd quarter*

Áætlaður fjöldi <i>Estimated number</i>	3. ársfjórðungur <i>3rd quarter</i>				2013
	2010	2011	2012	2013	Öryggisbil <i>CI (± 95%)</i>
Tímabundið fjarverandi <i>Temporary absent</i>	30.800	24.700	28.300	30.600	2.700
Veikindi <i>Illness</i>	1.700	1.400	2.400	2.000	800
Fæðingarorlof <i>Maternity/paternity leave</i>	3.600	2.200	2.600	3.300	900
Frí <i>Vacation/Leave</i>	23.200	19.600	21.100	23.800	2.400
Vinnuskipulag <i>Work arrangement</i>	900	1.200	1.300	1.000	600
Annað <i>Other</i>	1.400	200	900	600	400
Hlutfall <i>Percent</i>					
Tímabundið fjarverandi <i>Temporary absent</i>	100,0	100,0	100,0	100,0	•
Veikindi <i>Illness</i>	5,6	5,7	8,5	6,4	2,0
Fæðingarorlof <i>Maternity/paternity leave</i>	11,6	9,1	9,3	10,6	2,6
Frí <i>Vacation/Leave</i>	75,3	79,5	74,5	77,7	4,3
Vinnuskipulag <i>Work arrangement</i>	2,8	4,8	4,7	3,3	1,4
Annað <i>Other</i>	4,7	0,9	3,1	1,9	1,0

Skýringar *Notes:* Meginstaða samkvæmt þátttakanda. Hlutföll eru reiknuð af fjöldatölum áður en þær eru námundaðar að næsta hundraði. *Perceived status. Percentage distribution is calculated before total figures are rounded to the closest hundred.*

Hagtidindi **Laun, tekjur og vinnumarkaður**
Statistical Series ***Wages, income and labour market***

98. árg. • 33. tbl.

ISSN 0019-1078

2013:8

ISSN 1670-4495 (prentútgáfa *print edition*) • ISSN 1670-4509 (rafræn útgáfa *PDF*)Verð kr. *Price ISK* 900 • € 7Umsjón *Supervision* Ólafur Már Sigurðsson • olafur.sigurdsson@hagstofa.is

Lárus Blöndal • larus.blondal@hagstofa.is

Sími *Telephone* +(354) 528 1000Bréfasími *Fax* +(354) 528 1099© Hagstofa Íslands *Statistics Iceland* • Borgartúni 21a 150 Reykjavík IcelandÖllum eru heimil afnot af ritinu. Vinsamlegast getið heimildar. *Please quote the source.*

www.hagstofa.is/hagtidindi www.statice.is/series