

Lágtekjumörk og tekjudreifing 2012

Risk of poverty and income distribution 2012

Samantekt

Árið 2012 var hlutfall landsmanna sem var undir lágtekjumörkum eða í hættu á félagslegri einangrun lægra á Íslandi en annars staðar í Evrópu. Á Íslandi var hlutfallið 12,7% en 25% meðal íbúa Evrópusambandsins. Ef litið er eingöngu á þá sem voru fyrir neðan lágtekjumörk var hlutfallið einnig lægst á Íslandi, 7,9% en 17,1% innan Evrópusambandsins. Lágtekjumörk eru skilgreind sem 60% af miðgildistekjum í hverju landi.

Pegar aðrir mælikvarðar á tekjudreifingu eru skoðaðir var Ísland með þriðja mesta jöfnuðinn meðal Evrópuþjóða árið 2012. Gini-stuðullinn á Íslandi var 24 en 30,5 innan Evrópusambandsins. Stuðullinn væri 0 ef allir hefðu jafnar tekjur en 100 ef allar tekjur tilheyrðu sama einstaklingnum. Fimmtungastuðullinn ber saman tekjur þeirra 20% tekjuhæstu og þeirra 20% tekjulægstu. Á Íslandi var tekjuhæsti fimmtungurinn með 3,4 sinnum hærri tekjur en sá tekjulægsti en innan Evrópusambandsins var hlutfallið 5,1.

Samkvæmt lífskjararannsókninni stóð kaupmáttur í stað milli ára eftir að hafa farið lækkandi frá árinu 2009. Þróun kaupmáttar milli áráanna 2011 og 2012 var svipuð í öllum tekjufimmtungum. Kaupmáttur þeirra tekjuhæstu rýrnaði hins vegar mest milli áráanna 2009 og 2011.

Framkvæmd lífskjararannsóknarinnar

Lífskjararannsókn Hagstofunnar er hluti af samræmdri rannsókn ESB, EU-SILC.

Lífskjararannsókn Hagstofunnar er hluti af samræmdri lífskjararannsókn Evrópusambandsins (EU-SILC). Meginmarkmið rannsóknarinnar er að greina lágtekjuhópa og hópa sem er hætt við félagslegri einangrun. Í rannsókninni er bæði aflað upplýsinga um einstaklinga og heimili og miðað við ráðstöfunartekjur heimila þegar efnahagsleg staða þeirra er metin.

Við skipulagningu lífskjararannsóknarinnar var reynt að nýta sem best kosti úrtakskannana og upplýsinga úr stjórnsýsluskrá, en sneiða jafnframt hjá göllunum. Upplýsingar um tekjur eru úr skattskrá sem gefa áreiðanlegri upplýsingar um tekjur en úrtakskannanir. Aðrar upplýsingar um heimilismenn eru fengnar með símaviðtali sem gefur betri upplýsingar um þá sem búa á heimilum en opinberar skrár geta gert.

Í þessu hefti er fjallað um rannsóknir árin 2004 til 2012 en upplýsingar um tekjur koma úr skattskrá ársins á undan (skýring 15). Í skýringum aftast í heftinu má sjá lýsingu á aðferðum og hugtökum og eru skýringarnar í númeraröð sem verður vísað í eftir því sem við á.



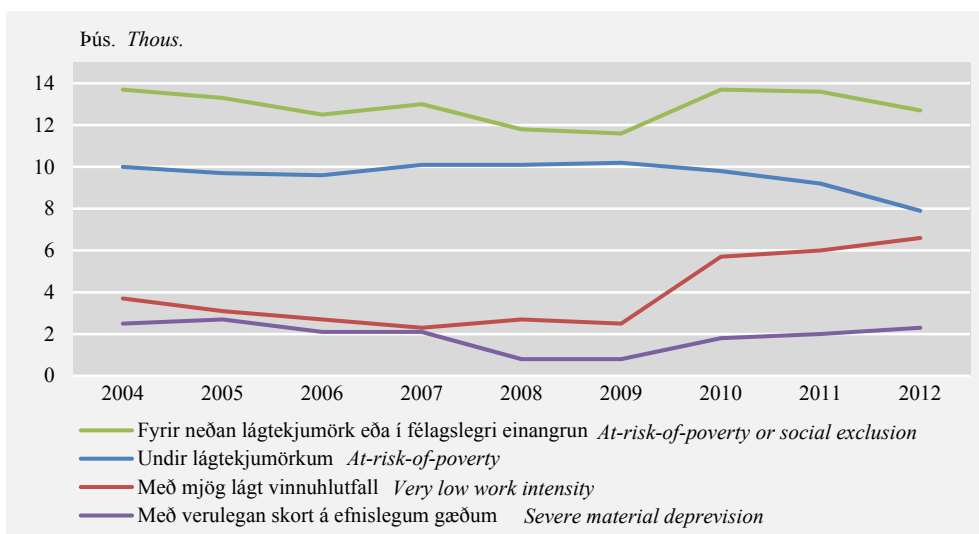
Lágtekjumörk og félagsleg einangrun

12,7% landsmanna voru undir lágtekjumörkum eða í hættu á félagslegri einangrun árið 2012.

Á árinu 2012 voru rúmlega 39 þúsund eða 12,7% landsmanna undir lágtekjumörkum eða í hættu á félagslegri einangrun (e. *at risk of poverty or social exclusion*). Til að falla í þennan hóp þurfa einstaklingar að uppfylla eitt eða fleiri af eftirtöldum skilyrðum: vera undir lágtekjumörkum, búa við verulegan skort á efnislegum gæðum eða búa á heimilum þar sem vinnubáttaka er mjög lítil. Eitt af fimm lykilmarkmiðum 2020 áætlunar Evrópusambandsins (skýring 10) er að fækka þeim sem eru undir lágtekjumörkum eða í hættu á félagslegri einangrun.

Mynd 1. Hlutfall einstaklinga undir lágtekjumörkum eða í hættu á félagslegri einangrun

Figure 1. Proportion of individuals who are at risk of poverty or social exclusion



Skýringar Notes: Sjá mynd 1. Öryggisbil (95%) 2011: Fyrir neðan lágtekjumörk eða í félagslegri einangrun ± 1.4 , undir lágtekjumörkum ± 1.1 , með lágt vinnuhlutfall ± 1.0 og með verulegan skort á efnislegum gæðum ± 0.6 . See figure 1. CI (95%) 2011: The at-risk-of-poverty or social exclusion ± 1.4 , at-risk-of-poverty ± 1.1 , low work intensity ± 1.0 and severe material deprivation ± 0.6 .

7,9% landsmanna voru undir lágtekjumörkum

Árið 2012 var lágtekjuhluftallið (skýring 4) á Íslandi 7,9% og hefur ekki mælst svo lágt áður í lífshagráðun Hagstofunnar sem hófst árið 2004. Hlutfallið hafði verið stöðugt í kringum 10% frá árinu 2004 til ársins 2010. Árið 2011 fór það niður í 9,2% og mælist enn lægra nú. Lágtekjuhluftall er hlutfall þeirra sem eru með lægri ráðstöfunartekjur á neyslueiningu (skýring 3) en 60% af miðgildi.

Lágtekjumörk voru 156 þúsund krónur í ráðstöfunartekjur árið 2012 fyrir einstakling sem bjó einn

Lágtekjumörk (skýring 4) voru 156 þúsund krónur á mánuði fyrir heimili þar sem einn einstaklingur bjó eða 60% af miðgildi (skýring 5) ráðstöfunartekna á neyslu-einingu. Þeir sem bjuggu einir og höfðu lægri ráðstöfunartekjur en 156 þúsund krónur á mánuði voru þannig fyrir neðan lágtekjumörk samkvæmt skilgreiningunni. Samsvarandi fjárhæð fyrir heimili þar sem bjuggu tveir fullorðnir og tvö börn yngri en 14 ára var 328 þúsund krónur á mánuði.

Tafla 1. Lágtekjumörk, tvö dæmi

Table 1. *At-risk-of-poverty threshold (illustrative values)*

Þúsundir króna á mánuði <i>Thousand ISK per month</i>	2007	2008	2009	2010	2011	2012	Vikmörk <i>CI</i> 2012
Einn á heimili <i>One person household</i>	126	141	161	158	154	156	± 3
Tveir fullorðnir og tvö börn <i>Two adults and two children</i>	265	296	338	332	323	328	± 7

Skýringar Notes: Sjá töflu 2. Cf. table 2.

6,6% landsmanna bjuggu á heimilum þar sem vinnuhlutfall var mjög lágt.

Árið 2012 bjuggu 6,6% landsmanna á heimilum þar sem vinnuhlutfall var mjög lágt. Þeir sem búa við mjög lágt vinnuhlutfall skilgreinast þannig að þeir eru yngri en 60 ára og búa á heimilum þar sem heimilismenn, 18 til 59 ára, unnu minna en 20% af því sem þeir gætu unnið ef þeir væru allir í fullu starfi.

Rúm 2% landsmanna bjuggu við verulegan skort á efnislegum gæðum.

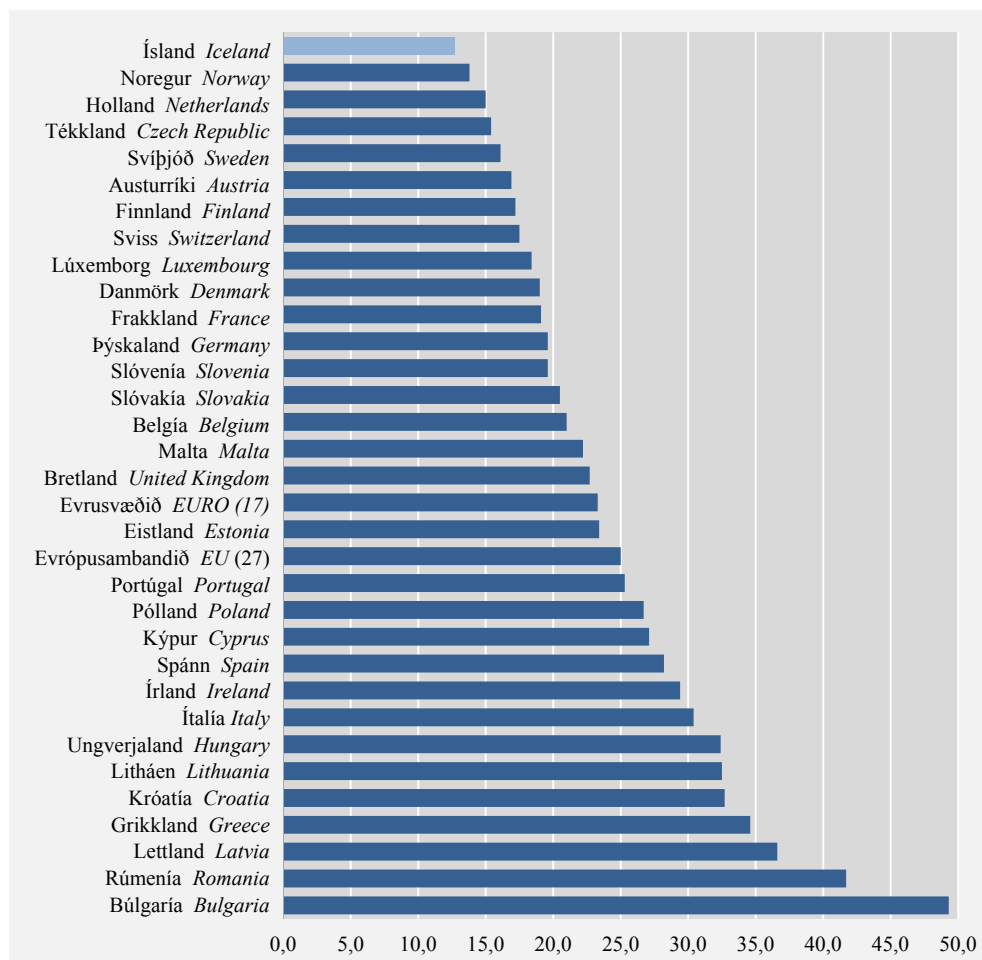
Árið 2011 bjuggu 2,3% landsmanna við verulegan skort á efnislegum gæðum. Til að teljast búa við verulegan skort á efnislegum gæðum þarf að uppfylla fjögur af eftirfarandi atriðum; hafa lent í vanskilum með lán, hafa ekki efni á fríi með fjölskyldunni, hafa ekki efni á kjöt-, fisk- eða grænmetismáltíð annan hvern dag, geta ekki mætt óvæntum útgjöldum, hafa ekki efni á heimasíma eða farsíma, sjónvarps-tæki, þvottavél, bíl eða nægjanlegri húshitun (skýring 11).

Ísland var með lægsta hlutfall íbúa undir lágtekjumörkum eða í hættu á félagslegri einangrun árið 2012

Af þeim Evrópuþjóðum sem framkvæma lífshjararannsóknina var lægst hlutfall fólks á Íslandi undir lágtekjumörkum eða í hættu á félagslegri einangrun. Á Íslandi var hlutfallið 12,7% en 25% innan Evrópusambandsins. Næstu lönd á eftir Íslandi voru Noregur, Holland og Tékkland. Þau lönd þar sem fólk lenti helst undir lágtekjumörkum eða í félagslegri einangrun voru Búlgaría, Rúmenía og Lettland.

Mynd 2. Hlutfall fólks undir lágtekjumörkum eða í hættu á félagslegri einangrun 2012

Figure 2. Proportion of people at risk of poverty or social exclusion 2012



Skýringar Notes: Tölur fyrir Austurríki, Belgíu, Bretland, Króatíu, Írland og Svíþjóð eru frá árinu 2011 þar sem tölur frá 2012 höfðu ekki verið birtar. Figures from Austria, Belgium, UK, Croatia, Ireland and Sweden are from 2011 because figures for 2012 have not been published.

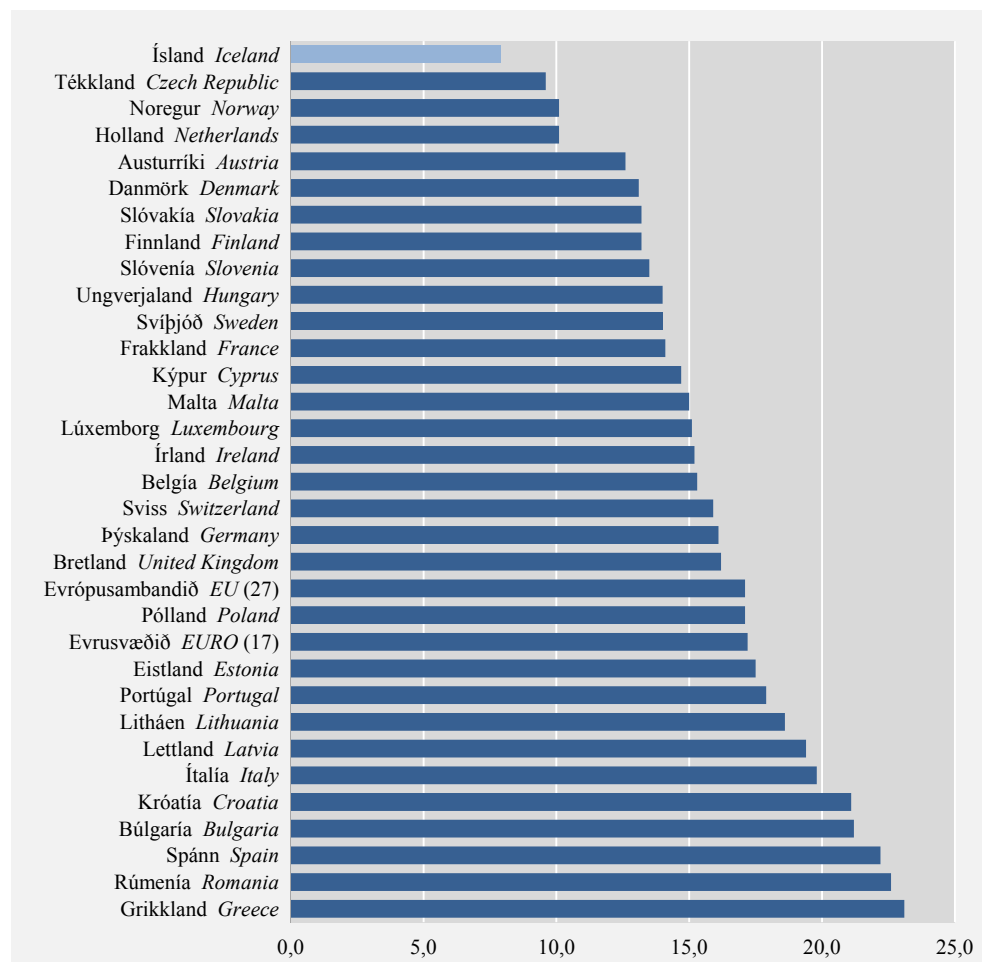
Heimild Source: Eurostat.

Ísland var með lægsta lágtekjuhlutfallið í Evrópu árið 2012.

Lágtekjuhlutfallið var hvergi lægra meðal Evrópuþjóða en á Íslandi árið 2012. Hlutfallið á Íslandi mældist 7,9% en 17,1% innan Evrópusambandsins. Næst á eftir Íslandi voru Tékkland, Noregur og Holland. Á Grikklandi var hæst hlutfall fyrir neðan lágtekjumörk eða 23,1%, þar á eftir voru Rúmenía og Spánn.

Mynd 3. Lágtekjuhlutfall 2012

Figure 3. At-risk-of-poverty rate 2012



Skýringar Notes: Tölur fyrir Austurríki, Belgíu, Bretland, Króatíu, Írland og Svíþjóð eru frá árinu 2011 þar sem tölur frá 2012 höfðu ekki verið birtar. Figures from Austria, Belgium, UK, Croatia, Ireland and Sweden are from 2011 because figures for 2012 have not been published.

Heimild Source: Eurostat.

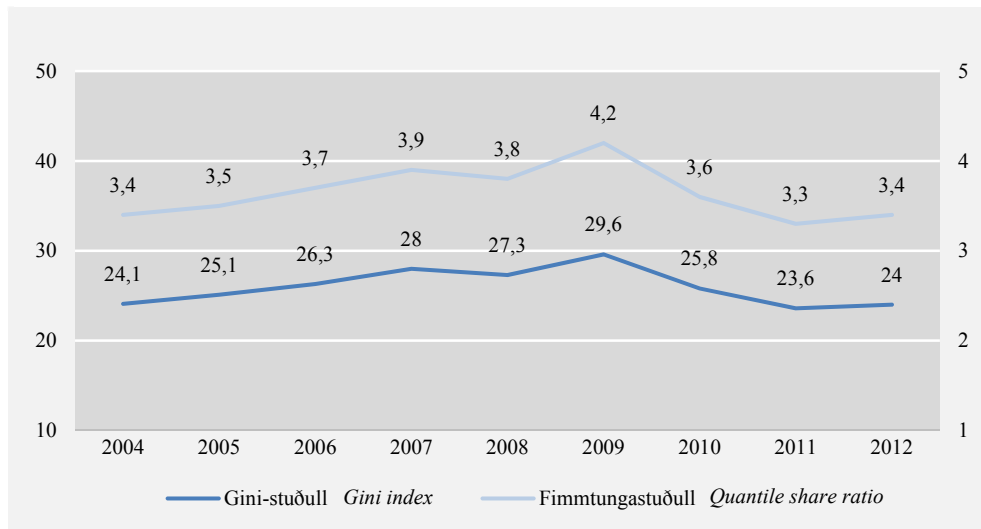
Tekjudreifing

Gini-stuðullinn á Íslandi var 24 árið 2012. Stuðullinn var svipaður árið 2004 eða 24,1 en fór hækkandi fram til ársins 2009 þegar hann var 29,6%. Stuðullinn lækkaði árin 2010 og 2011. Stuðullinn sýnir hvernig heildartekjur samfélagsins dreifast meðal landsmanna og væri 100 ef allar tekjur tilheyrðu sama einstaklingi en 0 ef allir hefðu jafnar tekjur.

Gini-stuðullinn á Íslandi var 24 árið 2012. Stuðullinn var svipaður árið 2004 eða 24,1 en fór hækkandi fram til ársins 2009 þegar hann var 29,6%. Stuðullinn lækkaði árin 2010 og 2011. Stuðullinn sýnir hvernig heildartekjur samfélagsins dreifast meðal landsmanna og væri 100 ef allar tekjur tilheyrðu sama einstaklingi en 0 ef allir hefðu jafnar tekjur.

Mynd 4. Gini-stuðullinn og fimmtungastuðullinn

Figure 4. The Gini index and the income quintile share ratio



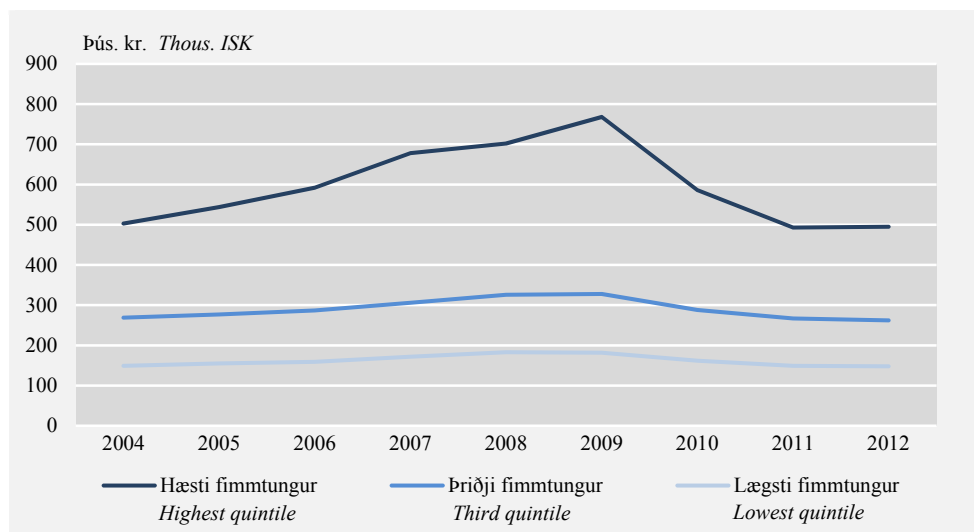
Skýringar Notes: Öryggisbil (95%) 2012: Gini-stuðullinn er $\pm 1,0$ og fimmtungastuðullinn $\pm 0,2$. Í samræmi við vinnubrögð Eurostat, hagstofu ESB, miða ártölun í töflunni við það ár sem lífskjararannsóknin er framkvæmd. Upplýsingar um tekjur koma úr skattskrár ársins á undan. CI (95%) 2012: The Gini index ± 1.0 and the quintile share ratio ± 0.2 . According to Eurostat procedures the years of the table refer to the survey year, the year the survey was implemented. The income reference period is the previous tax year.

Ráðstöfunartekjur í tekjuhæsta fimmtungi voru 3,4 sinnum hærri en í þeim tekjulægsta

Fimmtungastuðullinn gefur til kynna að ráðstöfunartekjur (skýring 1) í tekjuhæsta fimmtungnum í lífskjararannsókninni 2012 voru 3,4 sinnum hærri á neyslueiningu (skýring 3) en hjá þeim sem voru í tekjulægsta fimmtungnum. Þróun fimmtungastuðulsins á Íslandi fylgir þróun Gini-stuðulsins. Fimmtungastuðullinn árið 2009 var 4,2 en það er mesti munur sem hefur mælst í rannsókninni.

Mynd 5. Meðalráðstöfunartekjur í tekjufimmtungum á föstu verðlagi

Figure 5. Fixed price real disposable income for income quintiles, CPI



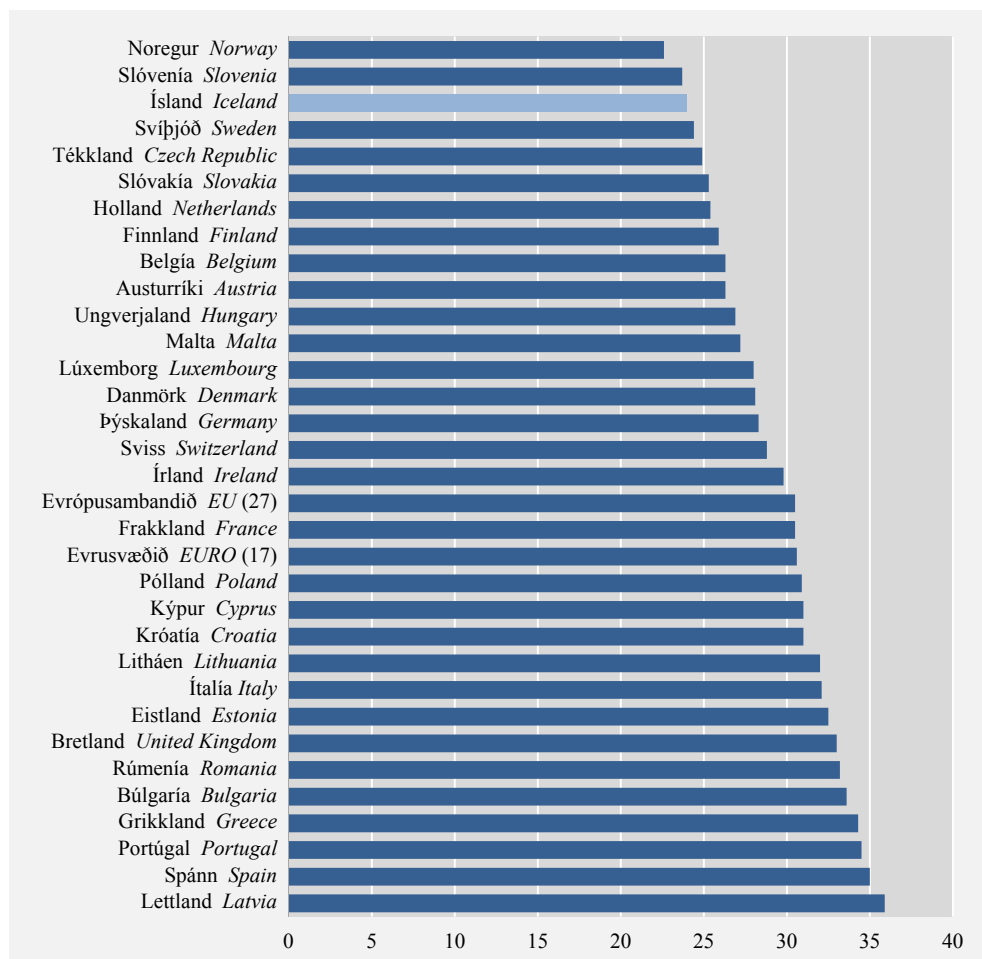
Skýringar Notes: Sjá mynd 1. Öryggisbil (95%) 2012: Hæsti fimmtungur ± 8000 , mið-fimmtungur ± 1000 og lægsti fimmtungur er ± 2000 . See figure 1. CI (95%) 2012: The highest quintile ± 8000 , the third quintile ± 1000 and the lowest quintile is ± 2000 .

Kaupmáttur á Íslandi stóð í stað milli ára í fyrsta sinn frá árinu 2009

Samkvæmt lífskjararannsókninni stóð kaupmáttur í stað milli áranna 2011 og 2012 eftir að hafa farið lækkandi frá árinu 2009. Kaupmáttarþróun milli áranna 2011 og 2012 er svipuð í öllum tekjufimmtungum en þó má sjá örlitla lækkun í miðjuhópnum og örlitla hækkun hjá þeim tekjuhæsta (sjá töflu 3). Kaupmáttur þeirra tekjuhæstu rýrnaði hins vegar mest milli áranna 2009 og 2011. Miðað er við vísitölu neysliverðs á föstu verðlagi ársins 2011 (skýring 9).

Mynd 6. Gini-stuðullinn 2012

Figure 6. The Gini index 2012



Skýringar Notes: Tölur fyrir Austurríki, Belgíu, Bretland, Króatíu, Írland og Svíþjóð eru frá árinu 2011 þar sem tölur frá 2012 höfðu ekki verið birtar. Figures from Austria, Belgium, UK, Croatia, Ireland and Sweden are from 2011 because figures for 2012 have not been published.

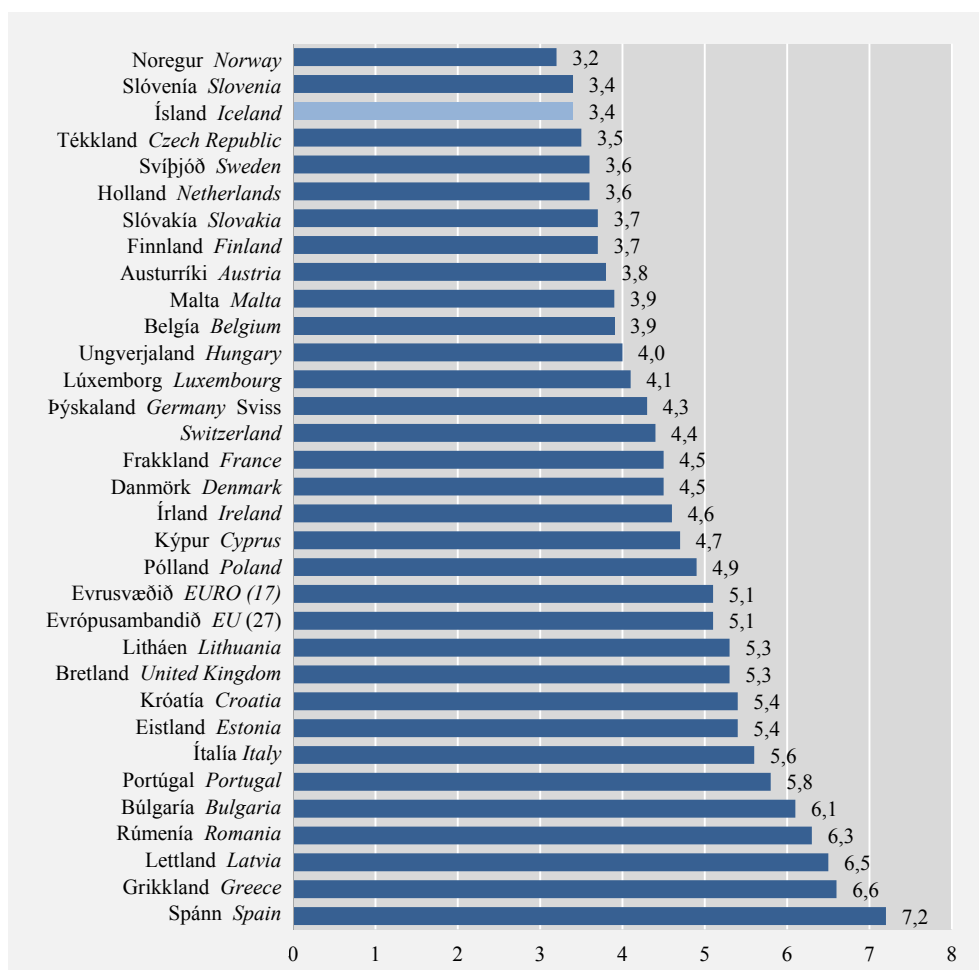
Heimild Source: Eurostat.

Noregur er með mestan jöfnuð í Evrópu og Ísland í 3. sæti samkvæmt Gini-stuðli.

Meðal Evrópulanda var mestur jöfnuður í Noregi árið 2012 en þar var Gini-stuðullinn 22,6. Í öðru sæti var Slóvenía með 23,7 og Ísland í því þriðja með 24 eins og áður kom fram. Hæstur var Gini-stuðullinn í Lettlandi, 35,9, á Spáni, 35 og í Portúgal, 34,5. Stuðullinn fyrir Evrópusambandið í heild var 30,5.

Mynd 7. Fimmtungastuðull 2012

Figure 7. Income quintile share ratio 2012



Skýringar Notes: Tölur fyrir Austurríki, Belgíu, Bretland, Króatíu, Írland og Svíþjóð eru frá árinu 2011 þar sem tölur frá 2012 höfðu ekki verið birtar. Figures from Austria, Belgium, UK, Croatia, Ireland and Sweden are from 2011 because figures for 2012 have not been published.

Heimild Source: Eurostat.

Ísland er með þriðja mesta
jöfnuðinn samkvæmt
fimmtungastuðli.

Fimmtungastuðullinn segir að mestu leyti sömu sögu og Gini-stuðullinn. Röð þriggja efstu landanna var óbreytt og önnur lönd voru á svipuðum slóðum í röðinni. Fimmtungastuðull Noregs var 3,2 en Ísland var með 3,4 eins og áður kom fram. Hæstur var stuðullinn á Spáni, 7,2, á Grikklandi, 6,6 og í Lettlandi, 6,5. Stuðull Evrópusambandsins var 5,1.

Þegar Gini- og fimmtungastuðullinn eru skoðir sést að jöfnuður á Norðurlöndunum er mikill en helst má sjá ójöfnuð í löndum Suður- og Austur-Evrópu. Á þessu eru þó undantekningar því Slóvenía, Tékkland og Slóvakía eru meðal þeirra landa sem hafa mestan jöfnuð.

Úrtak

Svarhlutfall var 77% og svör fengust frá 8.981 einstaklingum á 3.091 heimilum árið 2012.

Úrtak lífsskjararannsóknarinnar 2012 var 4.347 heimili. Eftir að þeir sem eru látnir og búsettir erlendis hafa verið dregnir frá var nettó úrtakið 4.018 heimili. Svör fengust frá 3.091 þessarra heimila sem er 77% svarhlutfall. Á þessum heimilum fengust upplýsingar um 8.981 einstaklinga. Lífsskjararannsóknin var framkvæmd 5. mars til 6. maí árið 2012.

Skýringar og hugtök

1. *Ráðstöfunartekjur* Ráðstöfunartekjur (e. *disposable income*) eru heildartekjur heimilisins eftir skatta að meðtöldum félagslegum greiðslum (skýring 2). Samkvæmt skilgreiningu Evrópusambandsins telst hagnaður af sölu hlutabréfa og verðbréfa ekki til ráðstöfunartekna í þessari rannsókn. Aðrar fjármagnstekjur, svo sem vaxtatekjur og arður af hlutabréfum, teljast hins vegar til ráðstöfunartekna.
2. *Félagslegar greiðslur* Undir félagslegar greiðslur (e. *social transfers*) falla ellilífeyrir, eftirlifendabætur, atvinnuleysisbætur, veikindagreiðslur, örorkulífeyrir, barnabætur, fæðingarstyrkur, fæðra- og mæðralaun Tryggingastofnunar ríkisins, húsaleigubætur, vaxtabætur og styrkir, svo og bætur frá sveitarfélögum.
3. *Ráðstöfunartekjur á neyslueiningu* Ráðstöfunartekjur á neyslueiningu (e. *equivalised disposable income*) eru skilgreindar sem ráðstöfunartekjur eftir að tillit hefur verið tekið til heimilisstærðar og þeirrar hagkvæmni í rekstri heimilisins sem fæst við það að fleiri en einn búa undir sama þaki. Einnig er gert ráð fyrir því að útgjöld vegna barna séu lægri en útgjöld vegna fullorðinna. Til að taka mið af þessu er notaður kvarði frá Evrópusambandinu sem gefur fyrsta fullorðna einstaklingnum á heimilinu vogina 1,0. Aðrir einstaklingar 14 ára og eldri fá vogina 0,5 og einstaklingar yngri en 14 ára fá vogina 0,3. Þannig má segja að hjón með tvö börn, yngri en 14 ára, sem hafa 500 þúsund krónur í ráðstöfunartekjur alls á mánuði hafi $(500 / (1 + 0,5 + 0,3 + 0,3)) = 500 / 2,1 = 238$ þúsund krónur í ráðstöfunartekjur á neyslueiningu.
4. *Lágtekjuhlutfall og lágtekjumörk* Lágtekjuhlutfall (e. *at-risk-of-poverty rate*) er það hlutfall (%) einstaklinga á einkaheimilum sem hefur lægri ráðstöfunartekjur á neyslueiningu (skýring 3) en lágtekjumörk. Lágtekjumörk í hverju landi eru skilgreind af Evrópusambandinu sem 60% af miðgildi ráðstöfunartekna á neyslueiningu í landinu. Þannig eru þeir einstaklingar undir lágtekjumörkum sem hafa lægri ráðstöfunartekjur á neyslueiningu en 60% af miðgildi ráðstöfunartekna á neyslueiningu á Íslandi.
5. *Miðgildi* Miðgildi (e. *median*) er sú tala sem lendir í miðjunni þegar öllum einstaklingunum í talnasafni er raðað frá þeim lágsta til þess hæsta. Tilgangurinn er að gefa mynd af meðalmanninum. Miðgildið er oft notað frekar en meðaltalið þegar unnið er með tekjur fólks því einstaklingar sem hafa mjög háar tekjur geta haft mikil áhrif á meðaltalið.
6. *Lágtekjuhlutfall greint eftir ákveðnum breytum* Lágtekjuhlutfall er greint eftir kyni, aldri, stöðu á vinnumarkaði, heimilisgerð og fleiri breytum. Stuðlarnir eru reiknaðir sem hlutfall (%) í hverjum flokki sem hefur ráðstöfunartekjur á neyslueiningu fyrir neðan lágtekjumörkin deilt með heildarfjölda í sama flokki. Ávallt er miðað við sömu lágtekjumörkin, þ.e. þau sem reiknuð eru af heildarfjöldanum.

7. *Fimmtungastuðull, S80/S20* Fimmtungastuðull (e. *income quintile share ratio*) mælir hlutfallið milli heildarsummu þeirra ráðstöfunartekna á neyslueiningu sem 20% tekjuhæstu einstaklingarnir fá og sambærilegra tekna þeirra 20% tekjulægstu.
8. *Gini-stuðullinn* Gini-stuðullinn (e. *Gini-index*) mælir í einni tölu milli 0 og 100 hvernig samantlagðar ráðstöfunartekjur á neyslueiningu allra einstaklinga í landinu dreifast. Hann væri 100 ef sami einstaklingur hefði allar tekjurnar en 0 ef allir hefðu jafnar tekjur.
9. *Tekjur á föstu verðlagi* Fjárhæðirnar í mynd 5 eru reiknaðar miðað við meðaltal neysluvísitölunnar fyrir árið 2011 vegna þess að nýjustu tekjuupplýsingarnar eru frá þeim tíma. Fjárhæðir í mynd 5 eru því allar á föstu verðlagi ársins 2011.
10. *Markmið Evrópusambandsins fyrir árið 2020* Evrópusambandið hefur sett sér fimm mælanleg lykilmarkmið til að stefna að fyrir árið 2020. Markmiðin eru eftirfarandi:
1. 75% fólks á aldrinum 20–64 ára á að vera í vinnu.
 2. 3% þjóðarframleiðslu skal fjárfesta í rannsóknum og þróun.
 3. (A) Magn gróðurhúsalofttegunda í andrúmsloftinu skal vera 20% minna en það mældist árið 1990. (B) Endurvinnanlegir orkugjafar skulu vera að minnsta kosti 20% allrar orku sem notuð er og (C) orkunotkun sem hlutfall af vergri þjóðarframleiðslu á að dragast saman um 20%.
 4. (A) Hlutfall brottfalls úr grunnskóla á að vera lægra en 10% og (B) að minnsta kosti 40% fólks á aldrinum 30–34 ára á að vera með háskólamenntun.
 5. Draga skal úr fátækt með því að fækka um 20 milljónir þeim sem eru undir lágtekjumörkum eða eru í hættu á félagslegri einangrun.
11. *Verulegur skortur á efnislegum gæðum* Þeir sem teljast búa við verulegan skort á efnislegum gæðum skilgreinast af því að hafa svarað fjórum af eftirfarandi níu spurningum játandi:
1. Hefur lent í vanskilum húsnæðislána eða annarra lána vegna fjárskorts á síðastliðnum 12 mánuðum
 2. Hefur ekki efni á að fara árlega í vikulangt frí með fjölskyldunni
 3. Hefur ekki efni á kjöti, fiski eða sambærilegri grænmetismáltíð að minnsta kosti annan hvern dag
 4. Getur ekki mætt óvæntum útgjöldum (sem voru að upphæð 160 þúsund árið 2011)
 5. Hefur hvorki efni á heimasíma né farsíma
 6. Hefur ekki efni á sjónvarpstæki
 7. Hefur ekki efni á þvottavél
 8. Hefur ekki efni á bíl
 9. Hefur ekki efni á að halda húsnæðinu nægjanlega heitu
12. *Börn og fullorðnir á heimili* Til barna á heimili (e. *dependent children*) heyra allir þeir sem eru undir 18 ára aldri og þeir sem eru 18–24 ára, eru án vinnu og búa hjá að minnsta kosti öðru foreldri. Fullorðnir teljast þeir sem ekki falla undir skilgreininguna um börn.

13. *Vikmörk* Lífskjararannsóknin byggist á úrtaki og því þarf að gera ráð fyrir ákveðinni óvissu í niðurstöðum. Til að meta óvissuna eru reiknuð vikmörk (e. *confidence interval*) fyrir niðurstöður rannsóknarinnar. Vikmörkin ná jafnlangt upp fyrir og niður fyrir töluna og eru lögð við töluna og dregin frá henni. Ef metin lágtekjumörk eru 10% og vikmörkin $\pm 1,2$ eru neðri mörkin 8,8 og efri mörkin 11,2. Miðað er við 95% öryggismörk og því má fullyrða að í 95% tilvika lendi niðurstaðan innan þeirra vikmarka sem gefin eru. Þegar tvær tölur eru bornar saman til að athuga hvort munurinn á þeim sé nægjanlega mikill til að teljast tölfræðilega marktækur þarf að athuga hvort vikmörk beggja talna skarist.

14. *Hagnaður eða tap af sölu hlutabréfa* Hagnaður eða tap af sölu hlutabréfa telst ekki til ráðstöfunartekna (eða tekjuskerðingar) heimila eins og þær eru skilgreindar af Evrópusambandinu. Hlutabréf gætu til dæmis hafa verið keypt fyrir 20 árum en verið seld með miklum hagnaði á því ári sem könnunin nær til og skilað sér í hárrí upphæð inn á bankareikning viðkomandi. Eignin hefur myndast yfir 20 ára tímabil og gæti þess vegna hafa rýrnað á því ári sem könnunin mælir. Að sama skapi gæti fólk losað mikið fé með því að selja fasteign og hagnaður af slíkri sölu gæti verið umtalsverður ef tekið er mið af þróun undanfarinna ára á fasteignamarkaði. Slíkur gjörningur hefur þó ekki áhrif á ráðstöfunartekjur heimila eins og þær eru skilgreindar af Evrópusambandinu. Bent hefur verið á að um getur verið að ræða mjög háar upphæðir sem gætu haft mikil áhrif á bæði Gini-stuðulinn og fimmtungastuðulinn. Hins vegar er mikilvægt að halda samræmi við önnur lönd svo að gögnin verði samanburðarhæf.

15. *Könnunarár og tekjuár* Upplýsingum fyrir lífskjararannsóknina er aflað á tvennan hátt, með könnun og með tengingum við skattskrá. Í samræmi við vinnubrögð Eurostat, hagstofu Evrópusambandsins miðast ártal í myndum og töflum við könnunarár, það ár sem lífskjararannsóknin er framkvæmd. Upplýsingar um tekjur eru úr skattskrá ársins á undan.

English summary

In 2012 the proportion of people at risk of poverty or social exclusion in Iceland was the lowest in Europe. The rate in Iceland was 12.7% but 25% in the European Union. When focusing on those at risk of poverty the proportion was also lowest in Iceland or 7.9% compared to 17.1% within the European Union. The at-risk-of-poverty threshold is defined as 60% of median income in each country. Those who fall below that income threshold are considered to be at risk of poverty.

Looking at other indicators of income distribution Iceland was the country with the third most equal distribution of income in Europe. The Gini index in Iceland was 24 but 30.5 within the European Union. The indicator would be 0 if everyone had the same income but 100 if all the income belonged to one person. The quintile share ratio compares the income of the 20% of the population with the highest income and the 20% with the lowest income. In Iceland the highest income quintile had 3.4 times the income of lowest income quintile. Within the EU the quintile share ratio was 5.1.

In 2012 purchasing power in Iceland remained the same between years after having gone down from 2009. The trend between 2011 and 2012 is similar for all income quintiles. The purchasing power decreased most for the highest income group between 2009 and 2011.

Tafla 2. Gini-stuðull, fimmtungastuðull og hlutfall einstaklinga undir lágtekjumörkum eða í hættu á félagslegri einangrun

Tafla 2. *The Gini index, quantile share ratio and the proportion of individuals who are at-risk-of-poverty or social exclusion*

	Hlutfall <i>Rate</i>										Vik- mörk <i>CI</i>
	2004	2005	2006	2007	2008	2009	2010	2011	2012	2012	
Gini-stuðull <i>The Gini index</i>	24,1	25,1	26,3	28,0	27,3	29,6	25,8	23,6	24,0	± 1,4	
Fimmtungastuðull <i>Income quintile share ratio</i>	3,4	3,5	3,7	3,9	3,8	4,2	3,6	3,3	3,4	± 0,2	
Undir lágtekjumörkum eða í félagslegri einangrun <i>At-risk-of-poverty or social exclusion</i>	13,7	13,3	12,5	13,0	11,8	11,6	13,7	13,6	12,7	± 1,4	
Undir lágtekjumörkum <i>At-risk-of-poverty</i>	10,0	9,7	9,6	10,1	10,1	10,2	9,8	9,2	7,9	± 1,1	
Með mjög lágt vinnuhlutfall <i>Very low work intensity</i>	3,7	3,1	2,7	2,3	2,7	2,5	5,7	6,0	6,6	± 1,0	
Verulegur skortur á efnislegum gæðum <i>Severe material deprivation</i>	2,5	2,7	2,1	2,1	0,8	0,8	1,8	2,0	2,3	± 0,6	

Tafla 3. Meðaltekjur hjá hæsta tekjufimmtungi, þriðja fimmtungi og lægsta fimmtungi á föstu verðlagi

Tafla 3. *Fixed price mean income for the highest quintile, the third quintile and the lowest quintile, CPI*

	Hlutfall <i>Rate</i>										Vik- mörk <i>CI</i>
	2004	2005	2006	2007	2008	2009	2010	2011	2012	2012	
Þúsundir króna á mánuði <i>Thousand ISK per month</i>											
Hæsti fimmtungur <i>Highest quintile</i>	484	523	569	652	675	739	564	474	514	± 9	
Þriðji fimmtungur <i>Third quintile</i>	259	266	276	294	314	316	277	256	272	± 1	
Lægsti fimmtungur <i>Lowest quintile</i>	143	149	153	166	176	175	156	143	154	± 2	

Tafla 4. Hlutfall fólks undir lágtekjumörkum eða í hættu á félagslegri einangrun
Table 4. Proportion of people at-risk-of-poverty or social exclusion

	2004	2005	2006	2007	2008	2009	2010	2011	2012
Austurríki <i>Austria</i>	17,5	16,8	17,8	16,7	18,6	17,0	16,6	16,9	•
Belgía <i>Belgium</i>	21,6	22,6	21,5	21,6	20,8	20,2	20,8	21,0	•
Bretland <i>United Kingdom</i>	•	24,8	23,7	22,6	23,2	22,0	23,2	22,7	•
Búlgaría <i>Bulgaria</i>	•	•	61,3	60,7	44,8	46,2	49,2	49,1	49,3
Danmörk <i>Denmark</i>	16,5	17,2	16,7	16,8	16,3	17,6	18,3	18,9	19,0
Eistland <i>Estonia</i>	26,3	25,9	22,0	22,0	21,8	23,4	21,7	23,1	23,4
Finnland <i>Finland</i>	17,2	17,2	17,1	17,4	17,4	16,9	16,9	17,9	17,2
Frakkland <i>France</i>	19,8	18,9	18,8	19,0	18,6	18,5	19,2	19,3	19,1
Grikkland <i>Greece</i>	30,9	29,4	29,3	28,3	28,1	27,6	27,7	31,0	34,6
Holland <i>Netherlands</i>	.	16,7	16,0	15,7	14,9	15,1	15,1	15,7	15,0
Írland <i>Ireland</i>	24,8	25,0	23,3	23,1	23,7	25,7	29,9	29,4	•
Ísland <i>Iceland</i>	13,7	13,3	12,5	13,0	11,8	11,6	13,7	13,7	12,7
Ítalía <i>Italy</i>	26,4	25,0	25,9	26,0	25,3	24,7	24,5	28,2	30,4
Króatía <i>Croatia</i>	•	•	•	•	•	•	31,3	32,7	•
Kýpur <i>Cyprus</i>	•	25,3	25,4	25,2	23,3	23,5	23,5	23,7	27,1
Lettland <i>Latvia</i>	•	45,8	41,4	36,0	33,8	37,4	38,1	40,4	36,6
Litháen <i>Lithuania</i>	•	41,0	35,9	28,7	27,6	29,5	33,4	33,4	32,5
Lúxemborg <i>Luxembourg</i>	16,1	17,3	16,5	15,9	15,5	17,8	17,1	16,8	18,4
Malta <i>Malta</i>	•	20,2	19,1	19,4	19,6	20,2	20,3	21,4	22,2
Noregur <i>Norway</i>	15,8	16,2	16,9	16,5	15,0	15,2	14,9	14,6	13,8
Portúgal <i>Portugal</i>	27,5	26,1	25,0	25,0	26,0	24,9	25,3	24,4	25,3
Pólland <i>Poland</i>	•	45,3	39,5	34,4	30,5	27,8	27,8	27,2	26,7
Rúmenía <i>Romania</i>	•	•	•	45,9	44,2	43,1	41,4	40,3	41,7
Slóvakía <i>Slovakia</i>	•	32,0	26,7	21,3	20,6	19,6	20,6	20,6	20,5
Slóvenía <i>Slovenia</i>	•	18,5	17,1	17,1	18,5	17,1	18,3	19,3	19,6
Spánn <i>Spain</i>	24,4	23,4	23,3	23,1	22,9	23,4	25,5	27,0	28,2
Sviss <i>Switzerland</i>	•	•	•	17,9	18,6	17,2	17,2	17,2	17,5
Svíþjóð <i>Sweden</i>	16,9	14,4	16,3	13,9	14,9	15,9	15,0	16,1	•
Tékkland <i>Czech Republic</i>	•	19,6	18,0	15,8	15,3	14,0	14,4	15,3	15,4
Ungverjaland <i>Hungary</i>	•	32,1	31,4	29,4	28,2	29,6	29,9	31,0	32,4
Þýskaland <i>Germany</i>	•	18,4	20,2	20,6	20,1	20,0	19,7	19,9	19,6
Evrópusambandið <i>EU (27)</i>	•	25,6	25,2	24,4	23,6	23,1	23,5	24,2	25,0

Tafla 5. LágtekjuhlutfallTable 5. *At-risk-of-poverty rate*

	2004	2005	2006	2007	2008	2009	2010	2011	2012
Austurríki <i>Austria</i>	12,8	12,3	12,6	12,0	12,4	12,0	12,1	12,6	•
Belgía <i>Belgium</i>	14,3	14,8	14,7	15,2	14,7	14,6	14,6	15,3	•
Bretland <i>United Kingdom</i>	•	19,0	19,0	18,6	18,7	17,3	17,1	16,2	•
Búlgaría <i>Bulgaria</i>	15,0	14,0	18,4	22,0	21,4	21,8	20,7	22,3	21,2
Danmörk <i>Denmark</i>	10,9	11,8	11,7	11,7	11,8	13,1	13,3	13,0	13,1
Eistland <i>Estonia</i>	20,2	18,3	18,3	19,4	19,5	19,7	15,8	17,5	17,5
Finnland <i>Finland</i>	11,0	11,7	12,6	13,0	13,6	13,8	13,1	13,7	13,2
Frakkland <i>France</i>	13,5	13,0	13,2	13,1	12,7	12,9	13,3	14,0	14,1
Grikkland <i>Greece</i>	19,9	19,6	20,5	20,3	20,1	19,7	20,1	21,4	23,1
Holland <i>Netherlands</i>	•	10,7	9,7	10,2	10,5	11,1	10,3	11,0	10,1
Írland <i>Ireland</i>	20,9	19,7	18,5	17,2	15,5	15,0	16,1	15,2	•
Ísland <i>Iceland</i>	10,0	9,7	9,6	10,1	10,1	10,2	9,8	9,2	7,9
Ítalía <i>Italy</i>	19,1	18,9	19,6	19,8	18,7	18,4	18,2	19,6	19,8
Króatía <i>Croatia</i>	18,0	18,0	17,0	18,0	17,3	17,9	20,5	21,1	•
Kýpur <i>Cyprus</i>	•	16,1	15,6	15,5	15,9	15,8	15,1	14,5	14,7
Lettland <i>Latvia</i>	•	19,2	23,1	21,2	25,6	25,7	21,3	19,1	19,4
Litháen <i>Lithuania</i>	•	20,5	20,0	19,1	20,0	20,6	20,2	20,0	18,6
Lúxemborg <i>Luxembourg</i>	12,7	13,7	14,1	13,5	13,4	14,9	14,5	13,6	15,1
Malta <i>Malta</i>	•	13,9	14,0	14,8	15,0	15,3	15,0	15,4	15,0
Noregur <i>Norway</i>	10,8	11,4	12,3	11,9	11,4	11,7	11,2	10,5	10,1
Portúgal <i>Portugal</i>	20,4	19,4	18,5	18,1	18,5	17,9	17,9	18,0	17,9
Pólland <i>Poland</i>	•	20,5	19,1	17,3	16,9	17,1	17,6	17,7	17,1
Rúmenía <i>Romania</i>	18,0	•	•	24,8	23,4	22,4	21,1	22,2	22,6
Slóvakía <i>Slovakia</i>	•	13,3	11,6	10,6	10,9	11,0	12,0	13,0	13,2
Slóvenía <i>Slovenia</i>	•	12,2	11,6	11,5	12,3	11,3	12,7	13,6	13,5
Spánn <i>Spain</i>	19,9	19,7	19,9	19,7	19,6	19,5	20,7	21,8	22,2
Sviss <i>Switzerland</i>	•	•	•	15,0	16,2	15,1	15,0	15,0	15,9
Svíþjóð <i>Sweden</i>	11,3	9,5	12,3	10,5	12,2	13,3	12,9	14,0	•
Tékkland <i>Czech Republic</i>	•	10,4	9,9	9,6	9,0	8,6	9,0	9,8	9,6
Ungverjaland <i>Hungary</i>	•	13,5	15,9	12,3	12,4	12,4	12,3	13,8	14,0
Þýskaland <i>Germany</i>	•	12,2	12,5	15,2	15,2	15,5	15,6	15,8	16,1
Evrópusambandið <i>EU (27)</i>	•	16,4	16,5	16,5	16,4	16,3	16,3	16,9	17,1

Tafla 6. Gini-stuðull
Table 6. The Gini index

	2004	2005	2006	2007	2008	2009	2010	2011	2012
Austurríki <i>Austria</i>	25,8	26,2	25,3	26,2	26,2	25,7	26,1	26,3	•
Belgía <i>Belgium</i>	26,1	28,0	27,8	26,3	27,5	26,4	26,6	26,3	•
Bretland <i>United Kingdom</i>	•	34,6	32,5	32,6	33,9	32,4	32,9	33,0	•
Búlgaría <i>Bulgaria</i>	26,0	25,0	31,2	35,3	35,9	33,4	33,2	35,1	33,6
Danmörk <i>Denmark</i>	23,9	23,9	23,7	25,2	25,1	26,9	26,9	27,8	28,1
Eistland <i>Estonia</i>	37,4	34,1	33,1	33,4	30,9	31,4	31,3	31,9	32,5
Finnland <i>Finland</i>	25,5	26,0	25,9	26,2	26,3	25,9	25,4	25,8	25,9
Frakkland <i>France</i>	28,2	27,7	27,3	26,6	29,8	29,9	29,8	30,8	30,5
Grikkland <i>Greece</i>	33,0	33,2	34,3	34,3	33,4	33,1	32,9	33,5	34,3
Holland <i>Netherlands</i>	•	26,9	26,4	27,6	27,6	27,2	25,5	25,8	25,4
Írland <i>Ireland</i>	31,5	31,9	31,9	31,3	29,9	28,8	33,2	29,8	•
Ísland <i>Iceland</i>	24,1	25,1	26,3	28,0	27,3	29,6	25,7	23,6	24,0
Ítalía <i>Italy</i>	33,2	32,8	32,1	32,2	31,0	31,5	31,2	31,9	32,1
Króatía <i>Croatia</i>	30,0	30,0	28,0	29,0	28,0	27,0	31,5	31,0	•
Kýpur <i>Cyprus</i>	•	28,7	28,8	29,8	29,0	29,5	29,8	29,1	31,0
Lettland <i>Latvia</i>	•	36,1	39,2	35,4	37,7	37,4	36,1	35,4	35,9
Litháen <i>Lithuania</i>	•	36,3	35,0	33,8	34,0	35,5	36,9	32,9	32,0
Lúxemborg <i>Luxembourg</i>	26,5	26,5	27,8	27,4	27,7	29,2	27,9	27,2	28,0
Malta <i>Malta</i>	•	26,9	27,0	26,3	27,9	27,2	28,4	27,4	27,2
Noregur <i>Norway</i>	25,2	28,2	31,1	23,7	25,1	24,1	23,6	22,9	22,6
Portúgal <i>Portugal</i>	37,8	38,1	37,7	36,8	35,8	35,4	33,7	34,2	34,5
Pólland <i>Poland</i>	•	35,6	33,3	32,2	32,0	31,4	31,1	31,1	30,9
Rúmenía <i>Romania</i>	31,0	31,0	33,0	37,8	36,0	34,9	33,3	33,2	33,2
Slóvakía <i>Slovakia</i>	•	26,2	28,1	24,5	23,7	24,8	25,9	25,7	25,3
Slóvenía <i>Slovenia</i>	•	23,8	23,7	23,2	23,4	22,7	23,8	23,8	23,7
Spánn <i>Spain</i>	30,7	31,8	31,2	31,3	31,3	32,3	33,9	34,0	35,0
Sviss <i>Switzerland</i>	•	•	•	30,3	32,0	30,2	29,6	29,7	28,8
Svíþjóð <i>Sweden</i>	23,0	23,4	24,0	23,4	24,0	24,8	24,1	24,4	•
Tékkland <i>Czech Republic</i>	•	26,0	25,3	25,3	24,7	25,1	24,9	25,2	24,9
Ungverjaland <i>Hungary</i>	•	27,6	33,3	25,6	25,2	24,7	24,1	26,8	26,9
Þýskaland <i>Germany</i>	•	26,1	26,8	30,4	30,2	29,1	29,3	29,0	28,3
Evrópusambandið <i>EU (27)</i>	•	30,6	30,2	30,6	30,8	30,4	30,4	30,7	30,5

Tafla 7. Fimmtungastuðull
Table 7. Income quintile share ratio

	2004	2005	2006	2007	2008	2009	2010	2011	2012
Austurríki <i>Austria</i>	3,8	3,8	3,7	3,8	3,7	3,7	3,7	3,8	•
Belgía <i>Belgium</i>	3,9	4,0	4,2	3,9	4,1	3,9	3,9	3,9	•
Bretland <i>United Kingdom</i>	•	5,9	5,4	5,3	5,6	5,3	5,4	5,3	•
Búlgaría <i>Bulgaria</i>	4,0	3,7	5,1	7,0	6,5	5,9	5,9	6,5	6,1
Danmörk <i>Denmark</i>	3,4	3,5	3,4	3,7	3,6	4,6	4,4	4,4	4,5
Eistland <i>Estonia</i>	7,2	5,9	5,5	5,5	5,0	5,0	5,0	5,3	5,4
Finnland <i>Finland</i>	3,5	3,6	3,6	3,7	3,8	3,7	3,6	3,7	3,7
Frakkland <i>France</i>	4,2	4,0	4,0	3,9	4,4	4,4	4,5	4,6	4,5
Grikkland <i>Greece</i>	5,9	5,8	6,1	6,0	5,9	5,8	5,6	6,0	6,6
Holland <i>Netherlands</i>	•	4,0	3,8	4,0	4,0	4,0	3,7	3,8	3,6
Írland <i>Ireland</i>	4,9	5,0	4,9	4,8	4,4	4,2	5,3	4,6	•
Ísland <i>Iceland</i>	3,4	3,5	3,7	3,9	3,8	4,2	3,6	3,3	3,4
Ítalía <i>Italy</i>	5,7	5,6	5,5	5,5	5,1	5,2	5,2	5,6	5,6
Króatía <i>Croatia</i>	4,8	4,7	4,4	4,5	4,5	4,3	5,6	5,4	•
Kýpur <i>Cyprus</i>	•	4,3	4,3	4,4	4,3	4,4	4,5	4,3	4,7
Lettland <i>Latvia</i>	•	6,7	7,9	6,3	7,3	7,3	6,9	6,6	6,5
Litháen <i>Lithuania</i>	•	6,9	6,3	5,9	5,9	6,3	7,3	5,8	5,3
Lúxemborg <i>Luxembourg</i>	3,9	3,9	4,2	4,0	4,1	4,3	4,1	4,0	4,1
Malta <i>Malta</i>	•	3,9	4,0	3,9	4,2	4,0	4,3	4,1	3,9
Noregur <i>Norway</i>	3,6	4,1	4,8	3,5	3,7	3,5	3,4	3,3	3,2
Portúgal <i>Portugal</i>	7,0	7,0	6,7	6,5	6,1	6,0	5,6	5,7	5,8
Pólland <i>Poland</i>	•	6,6	5,6	5,3	5,1	5,0	5,0	5,0	4,9
Rúmenía <i>Romania</i>	4,8	4,9	5,3	7,8	7,0	6,7	6,0	6,2	6,3
Slóvakía <i>Slovakia</i>	•	3,9	4,1	3,5	3,4	3,6	3,8	3,8	3,7
Slóvenía <i>Slovenia</i>	•	3,4	3,4	3,3	3,4	3,2	3,4	3,5	3,4
Spánn <i>Spain</i>	5,1	5,5	5,3	5,3	5,4	6,0	6,9	6,8	7,2
Sviss <i>Switzerland</i>	•	•	•	4,7	5,3	4,6	4,5	4,5	4,4
Svíþjóð <i>Sweden</i>	3,3	3,3	3,6	3,3	3,5	3,7	3,5	3,6	•
Tékkland <i>Czech Republic</i>	•	3,7	3,5	3,5	3,4	3,5	3,5	3,5	3,5
Ungverjaland <i>Hungary</i>	•	4,0	5,5	3,7	3,6	3,5	3,4	3,9	4,0
Þýskaland <i>Germany</i>	•	3,8	4,1	4,9	4,8	4,5	4,5	4,5	4,3
Evrópusambandið <i>EU (27)</i>	•	5,0	4,9	5,0	5,0	4,9	5,0	5,1	5,1

Hagtidindi **Laun, tekjur og vinnumarkaður**
Statistical Series ***Wages, income and labour market***

98. árg. • 35. tbl. 2013:9

ISSN 0019-1078

ISSN 1670-4495 (prentútgáfa *print edition*) • ISSN 1670-4509 (rafræn útgáfa *PDF*)

Verð kr. *Price ISK* 1300 • € 11

Umsjón *Supervision* Steinn Kári Steinsson • steinn.steinsson@hagstofa.is

Lárus Blöndal • larus.blondal@hagstofa.is

Sími *Telephone* +(354) 528 1000

© Hagstofa Íslands *Statistics Iceland* • Borgartúni 21a 150 Reykjavík Iceland

Bréfasími *Fax* +(354) 528 1099

Öllum eru heimil afnot af ritinu. Vinsamlegast getið heimildar. *Please quote the source.*

www.hagstofa.is/hagtidindi www.statice.is/series