

## Vinnumarkaður á 1. ársfjórðungi 2014

*Labour market statistics, 1<sup>st</sup> quarter 2014*

### Samantekt

Á fyrsta ársfjórðungi 2014 voru 181.900 manns á aldrinum 16–74 ára á vinnumarkaði. Af þeim voru 171.400 starfandi og 10.500 án vinnu og í atvinnuleit. Atvinnuþátttaka mældist 79,4%, hlutfall starfandi mældist 74,8% og atvinnuleysi var 5,8%. Starfandi fjölgaði um 3.500 og fjöldi atvinnulausra stóð í stað frá fyrsta ársfjórðungi 2013. Atvinnulausar konur voru 4.300 eða 5% og atvinnulausir karlar voru 6.200 eða 6,5%. Atvinnuleysi var 6,5% á höfuðborgarsvæðinu en 4,5% utan þess. Meðalfjöldi vinnustunda var 38,9 klst. hjá þeim sem voru við vinnu í viðmiðunarkvæðinu, 44,5 klst. hjá þeim sem voru í fullu starfi og 22 klst. hjá þeim sem voru í hlutastarfi. Á fyrsta ársfjórðungi 2014 voru 1.700 manns sem höfðu verið atvinnulausir í 12 mánuði eða lengur samanborið við 2.600 manns á fyrsta ársfjórðungi 2013.

### Inngangur

#### Alþjóðlegir staðlar og skilgreiningar

Frá og með ársbyrjun 2003 hefur Hagstofan framkvæmt samfellda vinnumarkaðsrannsókn sem gefur niðurstöður fyrir hvern ársfjórðung. Rannsóknin er hluti af vinnumarkaðsrannsókn hagstofu Evrópusambandsins, *Eurostat*, og byggist hún á alþjóðlegum stöðlum og skilgreiningum. Niðurstöður eru því samanburðarhæfar við vinnumarkaðsrannsóknir í öðrum löndum EES og víðar.

#### Framkvæmd

Fyrsti ársfjórðungur 2014 nær til 13 vikna, frá 30. desember 2013 til 30. mars 2014. Heildarúrtakið var 3.925 manns á aldrinum 16–74 ára sem valdir voru af handahófi úr þjóðskrá. Þegar frá eru taldir þeir sem voru látnir eða búsettir erlendis reyndist nettóúrtakið 3.839 einstaklingar. Alls fengust nothæf svör frá 3.057 einstaklingum sem jafngildir 79,6% af endanlegri svörun. Allar tölur hafa verið vegnar eftir kyni og aldri. Vikmörk niðurstaðna um atvinnuþátttöku eru  $\pm 1,3\%$ , hlutfall starfandi  $\pm 1,4\%$ , atvinnuleysi  $\pm 0,9\%$  og vinnutíma  $\pm 0,6$  klukkustundir.

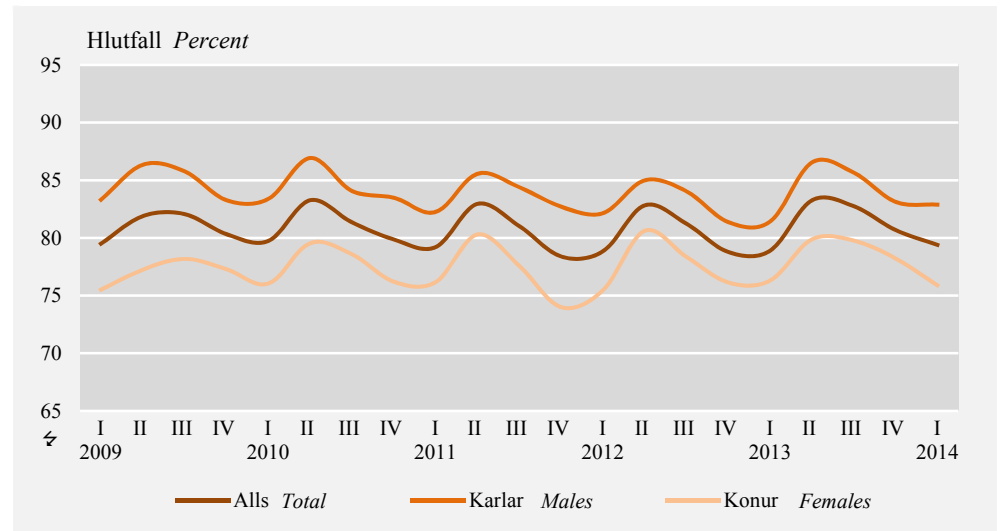
## Vinnuafli

Atvinnuþátttaka 79,4%

Á fyrsta ársfjórðungi 2014 voru 181.900 á vinnumarkaði sem jafngildir 79,4% atvinnuþátttöku. Frá fyrsta ársfjórðungi 2013 hefur fólki á vinnumarkaði fjölgað um 3.600 og hlutfall aukist um hálf prósentustig. Atvinnuþátttaka kvenna á fyrsta ársfjórðungi 2014 var 75,9% en karla 82,9%. Borið saman við sama ársfjórðung 2013 þá hefur hlutfall kvenna á vinnumarkaði lækkað um 0,4 prósentustig, eða úr 76,3%, en hlutfall karla aukist um 1,5 prósentustig úr 78,9%. Á höfuðborgarsvæðinu var atvinnuþátttaka 79,5% á fyrsta ársfjórðungi 2014 og 79,2 % utan þess.

### Mynd 1. Atvinnuþátttaka eftir kyni og ársfjórðungi 2009–2014

Figure 1. Activity rates by sex and quarters 2009–2014



**Skýringar** Notes: Öryggisbil (95%), atvinnuþátttaka 1. ársfjórðungur 2014: Alls  $\pm 1,2$ ; karlar  $\pm 1,6$ ; konur  $\pm 1,9$ . CI (95%) 1<sup>st</sup> quarter 2014: Activity rate: Total  $\pm 1,3$ ; males  $\pm 1,7$ ; females  $\pm 2,0$ .

Skilgreining atvinnuþátttöku

Á vinnumarkaði eða til vinnuaflsins teljast bæði þeir sem eru starfandi og atvinnulausir. Atvinnuþátttaka er hlutfall starfandi og atvinnulausra (vinnuafls) af mannfjölda.

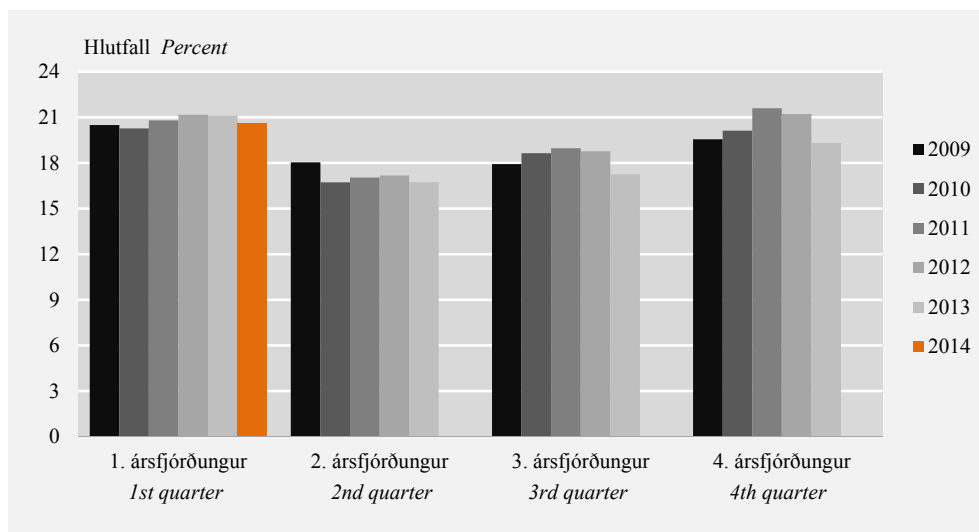
## Starfandi fólk

Hlutfall starfandi fólks eykst  
lítillega

Fjöldi starfandi á fyrsta ársfjórðungi 2014 var 171.400 manns og hlutfall starfandi af mannfjölda var 74,8%. Frá fyrsta ársfjórðungi 2013 til fyrsta ársfjórðungs 2014 fjölgaði starfandi fólki þegar á heildina er litið um 3.500 manns. Hlutfall starfandi kvenna var 72,1% og starfandi karla 77,5%. Starfandi konum fjölgaði um 2.000 og körlum um 1.600. Hlutfall starfandi fólks á höfuðborgarsvæðinu var 74,4% en utan höfuðborgarsvæðisins var það 75,6%. Fjöldi starfandi á fyrsta ársfjórðungi 2013 var 167.900 og var hlutfall starfandi þá 74,3%. Hlutfall starfandi kvenna var 72,2% og starfandi karla var 76,4%. Á fyrsta ársfjórðungi 2013 var hlutfall starfandi fólks á höfuðborgarsvæðinu 73,7% og utan þess 75,6%.

## Mynd 2. Starfandi eftir ársfjórðungi 2009–2014

Figure 2. Employed by quarters 2009–2014



**Skýringar** Notes: Öryggisbil (95%), 1. ársfjórðungur 2014: Hlutfall starfandi  $\pm 1,4$ . CI (95%) 1<sup>st</sup> quarter 2014: Employment rate  $\pm 1,4$ .

### Skilgreining á starfandi

Fólk telst vera starfandi ef það hefur unnið eina klukkustund eða lengur í viðmiðunarviku könnunar eða verið fjarverandi frá starfi sem það gegnir að öllu jöfnu.

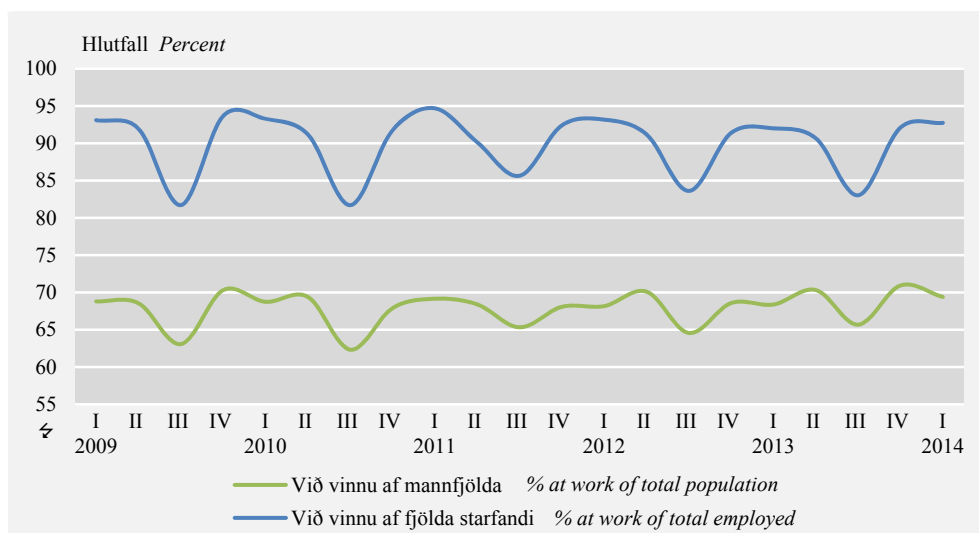
### Við vinnu í viðmiðunarviku

Eins sjá má af mynd 3 hér að neðan eru að jafnaði 90% starfandi fólks við vinnu í viðmiðunarvikum yfir árið. Innan hvers árs eru þó nokkrar sveiflur. Að jafnaði eru flestir við vinnu á 1. og 4. ársfjórðungi hvers árs.

Á fyrsta ársfjórðungi 2014 voru að jafnaði 159.000 við vinnu í viðmiðunarvinnunni, eða 69,4% af mannfjölda. Á fyrsta ársfjórðungi 2013 var hlutfallið 68,4% af mannfjölda en þá voru 154.500 starfandi fólks að jafnaði við vinnu í viðmiðunarviku. Helstu ástæður fjarvista á fyrsta ársfjórðungi 2014 eru þessar: Í fríi 29,8%, vegna fæðingarorlofs 21,8%, vegna vinnuskipulags 20%, vegna veikinda 19,7% og 8,7% af einhverjum öðrum ástæðum.

## Mynd 3. Við vinnu í viðmiðunarviku eftir ársfjórðungi 2009–2014

Figure 3. Employed at work in reference week by quarters 2009–2014



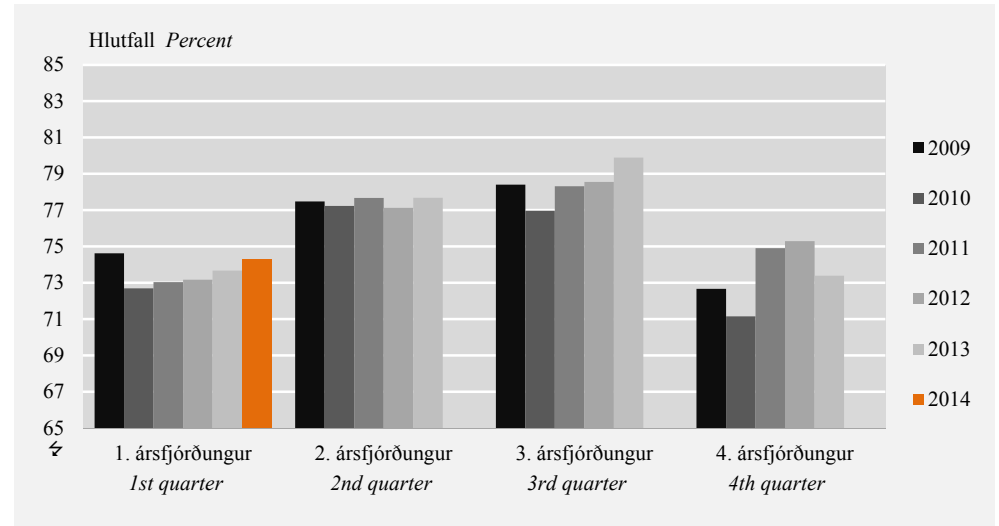
**Skýringar** Notes: Öryggisbil (95%), 1. ársfjórðungur 2014: Hlutfall við vinnu af starfandi  $\pm 1,1$ , af mannfjölda  $\pm 1,6$ . CI (95%) 1<sup>st</sup> quarter 2014: Percent at work of employed  $\pm 1,1$ , of population  $\pm 1,6$ .

Starfandi fjölgað bæði í fullu starfi og hlutastarfi

Af starfandi fólki á fyrsta ársfjórðungi 2014 voru 127.300 í fullu starfi, eða 74,3% og 44.100 í hlutastarfi eða 25,7%. Fjöldi fólks í fullu starfi jókst um 2.500 frá fyrsta ársfjórðungi 2013 og fólki í hlutastörfum fjölgaði um 3.400 manns. Af öllum starfandi konum voru 63,2% í fullu starfi á fyrsta ársfjórðungi 2014 og af starfandi körlum voru 84,6% í fullu starfi.

#### Mynd 4. Starfandi í fullu starfi eftir ársfjórðungi 2009–2014

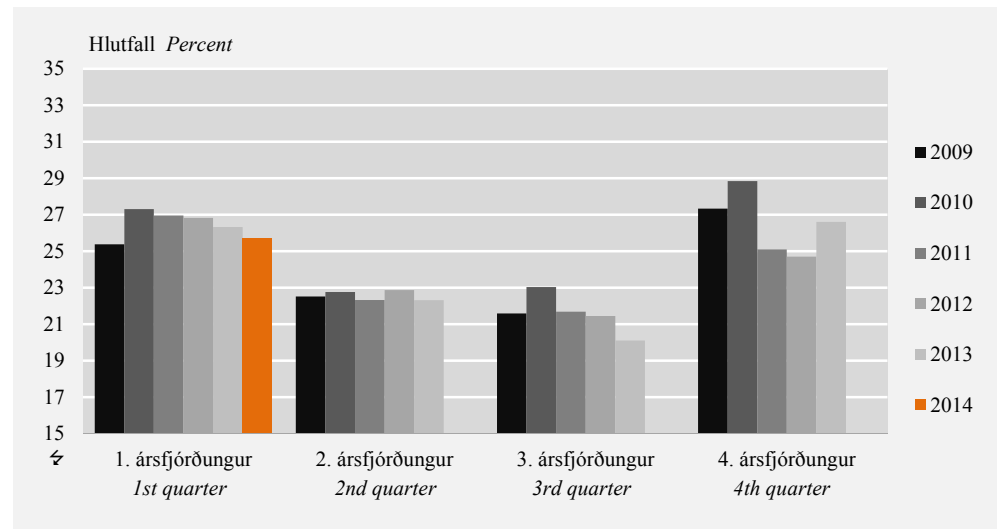
Figure 4. Employed full time by quarters 2009–2014



Skýringar Notes: Öryggisbil (95%), 1. ársfjórðungur 2014: Hlutfall í fullu starfi  $\pm 1,6$ . CI (95%) 1<sup>st</sup> quarter 2014: Employment rate – full time  $\pm 1,6$ .

#### Mynd 5. Starfandi í hlutastarfi eftir ársfjórðungi 2009–2014

Figure 5. Employed part time by quarters 2009–2014



Skýringar Notes: Öryggisbil (95%), 1. ársfjórðungur 2014: Hlutfall í hlutastarfi  $\pm 1,6$ . CI (95%) 1<sup>st</sup> quarter 2014: Employment rate – part-time  $\pm 1,6$ .

#### Atvinnuleysi

10.500 manns að meðaltali án atvinnu og í atvinnuleit

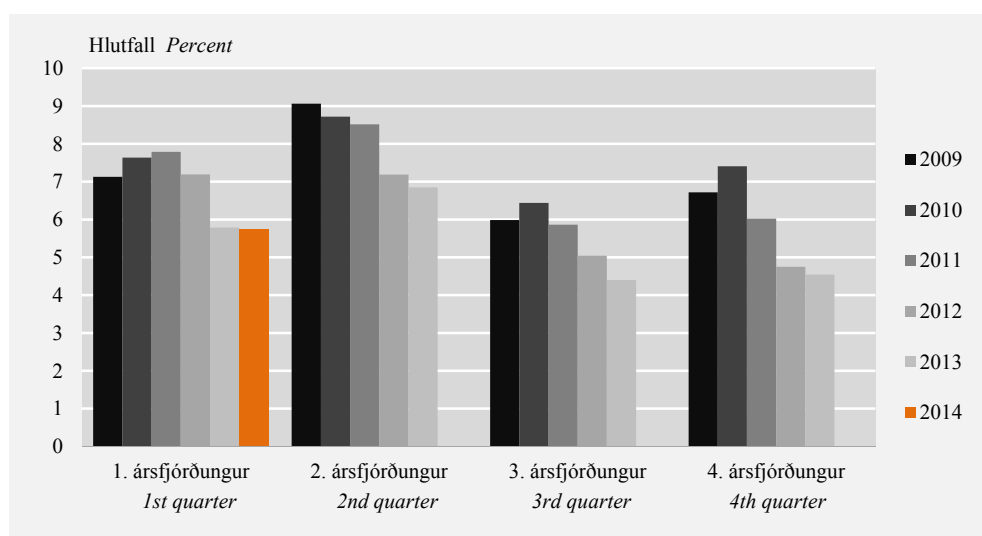
Á fyrsta ársfjórðungi 2014 voru að meðaltali 10.500 manns án vinnu og í atvinnuleit eða 5,8% vinnuafslis. Þegar fyrsti ársfjórðungur 2014 er borinn saman við sama fjórðung 2013 þá sést að hlutfall atvinnulausra er það sama, en fjöldi atvinnulausra voru þá 200 manns færri. Atvinnuleysi á fyrsta ársfjórðungi 2014

mældist 5% hjá konum og 6,5% hjá körlum. Á höfuðborgarsvæðinu mældist atvinnuleysi 6,5% og 4,5% utan þess. Eins og í fyrri mælingum þá er atvinnuleysi áfram mest hjá fólki á aldrinum 16–24 ára eða 11,4%.

Þegar tölur um atvinnuleysi þessara hópa eru bornar saman við sama ársfjórðung 2013 þá var atvinnuleysi meðal kvenna 5,4% og hjá körlum var það 6,1%. Á höfuðborgarsvæðinu var atvinnuleysi 6,4% og utan höfuðborgarsvæðisins var það 4,7%. Hjá fólki á aldrinum 16–24 ára mældist atvinnuleysi 10,8% á fyrsta ársfjórðungi 2013. Hluta af aukningu í atvinnuleysi hjá ungu fólki má skýra með skömmu verkfalli framhaldsskólakennara en á meðan á því stóð jókst eftirspurn ungs fólks eftir vinnu nokkuð.

### Mynd 6. Atvinnuleysi eftir ársfjórðungi 2009–2014

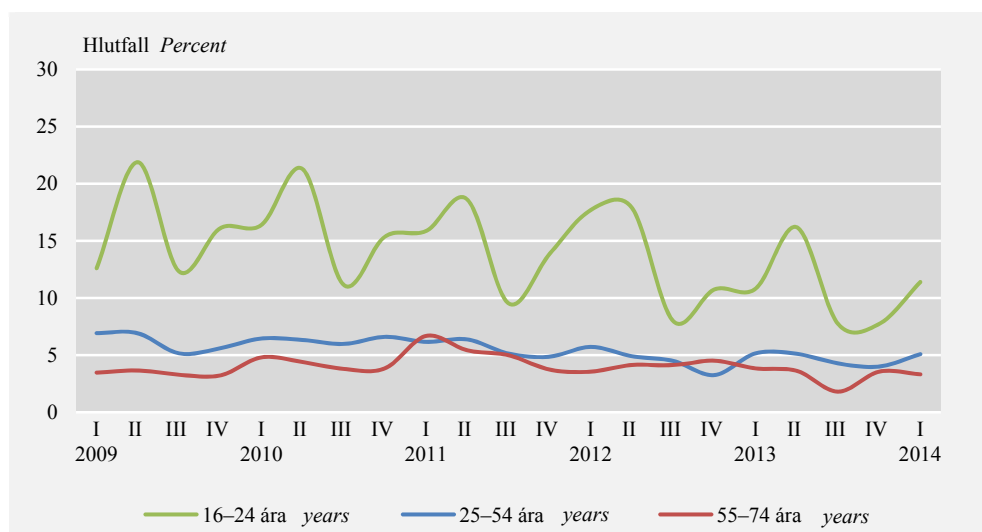
Figure 6. Unemployed by quarters 2009–2014



Skýringar Notes: Öryggisbil (95%), 1. ársfjórðungur 2014: Atvinnuleysi  $\pm 0,9$ . CI (95%) 1st quarter 2014: Unemployment rate  $\pm 0,9$ .

### Mynd 7. Atvinnuleysi eftir aldri og og ársfjórðungi 2009–2014

Figure 7. Unemployment rate by age-groups and quarters 2009–2014



Skýringar Notes: Öryggisbil (95%), atvinnuleysi 4. ársfjórðung 2012: 16–24 ára  $\pm 3$ , 25–54 ára  $\pm 1,1$ , 55–74 ára  $\pm 1,5$ . CI (95%) 1st quarter 2014 activity rate: 16–24 years  $\pm 3,0$ , 25–54 years  $\pm 1,1$ , 55–74 years  $\pm 1,5$ .

**Skilgreining á atvinnuleysi**

Atvinnulausir teljast þeir sem voru án atvinnu í viðmiðunarviku könnunarinnar, þ.e. höfðu hvorki atvinnu né voru í vinnu (í eina klukkustund eða lengur) sem launþegi eða sjálfstætt starfandi, eru að leita að vinnu og geta hafið störf innan tveggja vikna eða hafa fengið starf sem hefst innan 3 mánaða. Einstaklingar sem eru ekki í vinnu en eru í námi flokkast atvinnulausir ef þeir uppfylla skilyrðin hér að framan.

**Lengd atvinnuleitar****Dregur úr langtímaatvinnuleysi**

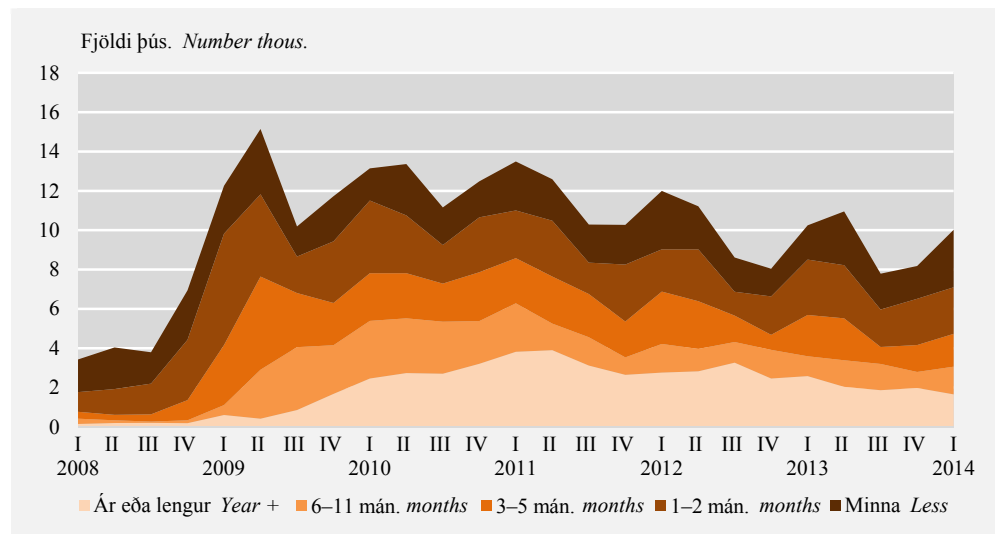
Af þeim sem voru atvinnulausir á fyrsta ársfjórðungi 2014 voru að jafnaði 5.300 manns búnir að vera atvinnulausir í 2 mánuði eða skemur eða 50,5% atvinnulausra. Til samanburðar höfðu 4.600 manns verið atvinnulausir í 2 mánuði eða skemur á fyrsta ársfjórðungi 2013 eða 44,2% atvinnulausra. Þeir sem hafa verið atvinnulausir í 12 mánuði eða lengur eru skilgreindir sem langtímaatvinnulausir. Þegar lítið er til undangenginna þriggja ársfjórðunga þá hefur dregið lítillega úr langtímaatvinnuleysi hvað fjölda varðar. Á fyrsta ársfjórðungi 2014 höfðu um 1.700 manns verið langtímaatvinnulausir eða 15,8% atvinnulausra samanborið við 2.000 á fjórða ársfjórðungi 2013, 1.900 á þriðja og 2.000 á öðrum ársfjórðungi.

**Langtímaatvinnuleysi sem hlutfall af vinnuafli er 0,9%**

Á fyrsta ársfjórðungi 2014 voru 0,9% af þeim sem voru á vinnumarkaði langtímaatvinnulausir. Á fjórða ársfjórðungi 2013 var hlutfallið 1,1%, 1% á þriðja ársfjórðungi og 1,1% á öðrum ársfjórðungi ársins 2013.

**Mynd 8. Atvinnulausir eftir lengd atvinnuleitar 2008–2014**

Figure 8. Unemployed by duration of search for employment 2008–2014



**Skýringar** Notes: Öryggisbil (95%), lengd atvinnuleitar 1. ársfjórðungur 2014: Minna en 1 mán. ±900, 1–2 mán. ±800, 3–5 mán ±700, 6–11 mán ±600 og ár eða lengur ±700. CI (95%) 1<sup>st</sup> quarter 2014 duration of search: Less than month ±900, 1–2 months, ±800, 3–5 months ±700, 6–11 months ±600 and year or more ±700.

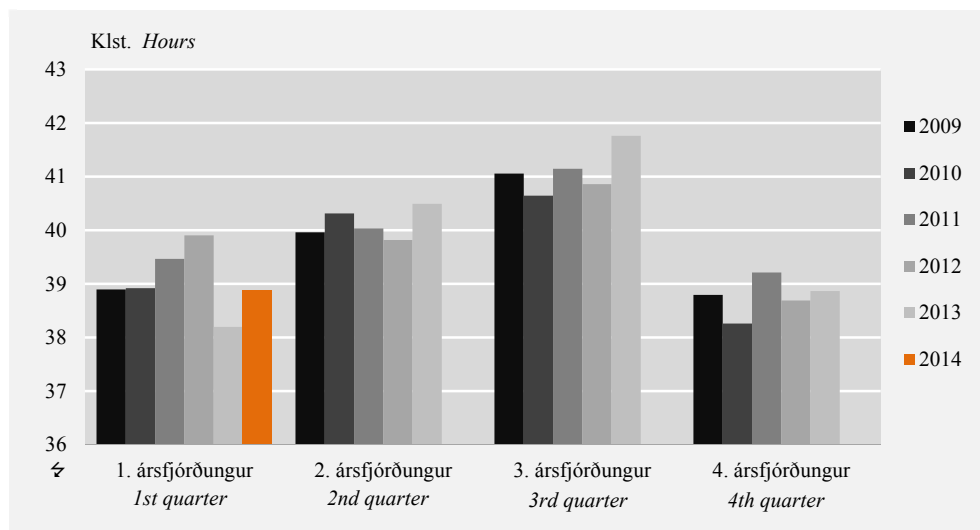
**Vinnustundir****Meðalfjöldi vinnustunda**

Á fyrsta ársfjórðungi 2014 var meðalfjöldi vinnustunda á viku 38,9 klst. hjá þeim sem voru við vinnu í viðmiðunarvikunni, 34,1 hjá konum og 43,1 hjá körlum. Meðalfjöldi vinnustunda á viku hjá þeim sem voru í fullu starfi var 44,5 klst., 41,3 hjá konum og 46,7 hjá körlum. Meðalfjöldi vinnustunda á viku hjá þeim sem voru í hlutastarfi voru 22 klst., 22 hjá konum og 22,1 hjá körlum.

Á fyrsta ársfjórðungi 2013 var fjöldi vinnustunda um 38,2 klst., 33,4 hjá konum og 42,5 hjá körlum. Þeir sem voru í fullu starfi unnu 44 klst. að jafnaði en þeir sem voru í hlutastarfi unnu að jafnaði 21,3 klst.

### Mynd 9. Vinnustundir að jafnaði á viku 2009–2014

Figure 9. Average hours of work per week 2009–2014



**Skýringar** Notes: Öryggisbil (95%) vinnustundir 1. ársfjórðungur 2014: Heildarvinnutími  $\pm 0,6$ . CI (95%) hours of work 1<sup>st</sup> quarter 2014: Total  $\pm 0.6$ .

### English Summary

The number of persons in the labour force in the 1<sup>st</sup> quarter of 2014 was 181,900 which corresponds to an activity rate of 79.4%. The number of employed persons was 171,400 and unemployed persons were 10,500. The employment rate was 74.8% and the unemployment rate was 5.8%. From the 1<sup>st</sup> quarter of 2013 the number of employed persons has increased by 3,500 and the number of unemployed persons has increased by 200. The unemployment rate among females was 5% and 6.5% among males. The average number of working hours of those who were working in the reference week was 38.9 hours, 44.5 hours for those in full-time employment and 22 hours for those in part-time employment.

For the last seven quarters number of long term unemployed has slowly decreased. Those who have been unemployed for 12 months or more in 1<sup>st</sup> quarter of 2014 were 1,700 or 0.9% of the labour force. In the 1<sup>st</sup> quarter of 2013 long term unemployment persons were 2,600 or 1.4% of the labour force.

### Implementation

Since 2003 Statistics Iceland has conducted a continuous labour force survey with quarterly results. The 1<sup>st</sup> quarter of 2014 covers 13 weeks, from 30<sup>th</sup> of December 2013 to 30<sup>th</sup> of March 2014. The total sample size was 3,925 persons aged 16–74 years old selected randomly from the National registry. When those who had passed away or those who were living abroad had been deducted from the sample the net sample was 3,893 persons. In total the number of usable answers was 3,057 which correspond to 79.6% response rate. All figures have been weighted by sex and age groups. The confidence limit of the results on activity rate is  $\pm 1.3\%$ , employment rate is  $\pm 1.4\%$ , unemployment rate is  $\pm 0.9\%$  and working hours is  $\pm 0.6$  hours.

**Tafla 1. Atvinnuþátttaka, atvinnuleysi og fjöldi starfandi á 1. ársfjórðungi**Table 1. *Employment and unemployment in 1<sup>st</sup> quarter*

	1. ársfjórðungur <i>1<sup>st</sup> quarter</i>			2014	
	2011	2012	2013	2014	Öryggisbil <i>CI (± 95%)</i>
<b>Alls <i>Total</i></b>					
Atvinnuþátttaka, % <i>Activity rate</i>	79,2	79,0	78,9	79,4	1,3
Hlutfall starfandi, % <i>Employment rate</i>	73,0	73,3	74,3	74,8	1,4
Atvinnuleysi, % <i>Unemployment rate</i>	7,8	7,2	5,8	5,8	0,9
Vinnuafli, áætl. fjöldi <i>Labour force, est. number</i>	175.900	175.800	178.300	181.900	2.900
Starfandi <i>Employed</i>	162.200	163.200	167.900	171.400	3.200
Atvinnulausir <i>Unemployed</i>	13.700	12.600	10.300	10.500	1.700
Í fullu starfi, áætl. fjöldi <i>Employed full-time, est. number</i>	118.500	119.600	123.900	127.300	2.700
Í hlutastarfi, áætl. fjöldi <i>Employed part-time, est. number</i>	43.700	43.700	44.100	44.100	2.700
Heildarvinnutími, klst. <i>Average hours of work</i>	39,5	39,9	38,2	38,9	0,6
Vinnutími í fullu starfi, klst. <i>Full-time hours of work</i>	45,5	46,2	44,0	44,5	0,7
Vinnutími í hlutastarfi, klst. <i>Part-time hours of work</i>	22,3	22,1	21,3	22,0	1,0
Utan vinnumarkaðar, áætl. fjöldi <i>Not in labour force, est. number</i>	46.200	46.900	47.700	47.200	2.900
Mannfjöldi 16–74 ára, áætl. fjöldi <i>Population 16–74 years, est. number</i>	222.200	222.700	226.000	229.100	•
<b>Karlar <i>Males</i></b>					
Atvinnuþátttaka, % <i>Activity rate</i>	82,2	82,1	81,4	82,9	1,7
Hlutfall starfandi, % <i>Employment rate</i>	74,1	75,7	76,4	77,5	1,9
Atvinnuleysi, % <i>Unemployment rate</i>	9,9	7,8	6,1	6,5	1,3
Vinnuafli, áætl. fjöldi <i>Labour force, est. number</i>	91.400	92.700	93.100	95.200	1.900
Starfandi <i>Employed</i>	82.300	85.500	87.400	89.000	2.100
Atvinnulausir <i>Unemployed</i>	9.100	7.300	5.700	6.200	1.300
Í fullu starfi, áætl. fjöldi <i>Employed full-time, est. number</i>	69.600	72.000	72.800	75.300	1.600
Í hlutastarfi, áætl. fjöldi <i>Employed part-time, est. number</i>	12.700	13.500	14.600	13.700	1.600
Heildarvinnutími, klst. <i>Average hours of work</i>	44,0	44,6	42,5	43,1	1,0
Vinnutími í fullu starfi, klst. <i>Full-time hours of work</i>	48,0	48,9	46,8	46,7	0,9
Vinnutími í hlutastarfi, klst. <i>Part-time hours of work</i>	20,7	20,0	20,2	22,1	2,4
Utan vinnumarkaðar, áætl. fjöldi <i>Not in labour force, est. number</i>	19.800	20.200	21.300	19.600	1.900
Mannfjöldi 16–74 ára, áætl. fjöldi <i>Population 16–74 years, est. number</i>	111.200	112.900	114.400	114.800	•
<b>Konur <i>Females</i></b>					
Atvinnuþátttaka, % <i>Activity rate</i>	76,1	75,7	76,3	75,9	2,0
Hlutfall starfandi, % <i>Employment rate</i>	72,0	70,8	72,2	72,1	2,1
Atvinnuleysi, % <i>Unemployment rate</i>	5,5	6,4	5,4	5,0	1,3
Vinnuafli, áætl. fjöldi <i>Labour force, est. number</i>	84.500	83.100	85.200	86.800	2.200
Starfandi <i>Employed</i>	79.900	77.800	80.500	82.500	2.400
Atvinnulausir <i>Unemployed</i>	4.600	5.300	4.600	4.300	1.100
Í fullu starfi, áætl. fjöldi <i>Employed full-time, est. number</i>	48.900	47.600	51.000	52.100	2.200
Í hlutastarfi, áætl. fjöldi <i>Employed part-time, est. number</i>	31.000	30.200	29.500	30.400	2.200
Heildarvinnutími, klst. <i>Average hours of work</i>	34,7	34,7	33,4	34,1	0,8
Vinnutími í fullu starfi, klst. <i>Full-time hours of work</i>	41,9	41,8	40,0	41,3	0,9
Vinnutími í hlutastarfi, klst. <i>Part-time hours of work</i>	23,0	23,1	21,9	22,0	1,1
Utan vinnumarkaðar, áætl. fjöldi <i>Not in labour force, est. number</i>	26.500	26.700	26.500	27.600	2.200
Mannfjöldi 16–74 ára, áætl. fjöldi <i>Population 16–74 years, est. number</i>	111.000	109.800	111.600	114.300	•



Tafla 1. Atvinnuþátttaka, atvinnuleysi og fjöldi starfandi á 1. ársfjórðungi (frh.)  
 Table 1. Employment and unemployment in 1<sup>st</sup> quarter (cont.)

	1. ársfjórðungur 1 <sup>st</sup> quarter			2014	
	2011	2012	2013	2014	Öryggisbil CI (± 95%)
<b>16–24 ára years</b>					
Atvinnuþátttaka, % <i>Activity rate</i>	68,2	69,1	70,4	73,5	3,6
Hlutfall starfandi, % <i>Employment rate</i>	57,4	56,9	62,8	65,1	3,9
Atvinnuleysi, % <i>Unemployment rate</i>	15,9	17,7	10,8	11,4	3,0
Vinnuafli, áætl. fjöldi <i>Labour force, est. number</i>	27.600	27.900	28.700	30.500	1.500
Starfandi <i>Employed</i>	23.200	22.900	25.600	27.000	1.600
Atvinnulausir <i>Unemployed</i>	4.400	4.900	3.100	3.500	900
Í fullu starfi, áætl. fjöldi <i>Employed full-time, est. number</i>	7.800	7.700	9.300	10.100	1.300
Í hlutastarfi, áætl. fjöldi <i>Employed part-time, est. number</i>	15.400	15.300	16.300	16.900	1.300
Heildarvinnutími, klst. <i>Average hours of work</i>	24,7	26,5	25,6	26,2	1,8
Vinnutími í fullu starfi, klst. <i>Full-time hours of work</i>	43,1	48,5	42,7	42,1	2,2
Vinnutími í hlutastarfi, klst. <i>Part-time hours of work</i>	15,0	15,1	15,2	16,7	1,7
Utan vinnumarkaðar, áætl. fjöldi <i>Not in labour force, est. number</i>	12.900	12.500	12.000	11.000	1.500
Mannfjöldi 16–74 ára, áætl. fjöldi <i>Population 16–74 years, est. number</i>	40.500	40.300	40.700	41.500	•
<b>25–54 ára years</b>					
Atvinnuþátttaka, % <i>Activity rate</i>	89,4	88,8	88,2	87,8	1,6
Hlutfall starfandi, % <i>Employment rate</i>	83,8	83,7	83,6	83,3	1,8
Atvinnuleysi, % <i>Unemployment rate</i>	6,2	5,7	5,2	5,1	1,1
Vinnuafli, áætl. fjöldi <i>Labour force, est. number</i>	113.700	111.900	111.700	111.600	2.000
Starfandi <i>Employed</i>	106.700	105.500	105.900	105.900	2.300
Atvinnulausir <i>Unemployed</i>	7.000	6.400	5.800	5.700	1.300
Í fullu starfi, áætl. fjöldi <i>Employed full-time, est. number</i>	85.900	86.000	86.600	88.200	2.000
Í hlutastarfi, áætl. fjöldi <i>Employed part-time, est. number</i>	20.800	19.500	19.300	17.600	2.000
Heildarvinnutími, klst. <i>Average hours of work</i>	42,1	42,7	40,8	41,5	0,8
Vinnutími í fullu starfi, klst. <i>Full-time hours of work</i>	45,8	46,1	44,2	44,6	0,8
Vinnutími í hlutastarfi, klst. <i>Part-time hours of work</i>	26,3	27,2	25,2	25,3	1,7
Utan vinnumarkaðar, áætl. fjöldi <i>Not in labour force, est. number</i>	13.500	14.100	15.000	15.500	2.000
Mannfjöldi 16–74 ára, áætl. fjöldi <i>Population 16–74 years, est. number</i>	127.200	126.000	126.700	127.100	•
<b>55–74 ára years</b>					
Atvinnuþátttaka, % <i>Activity rate</i>	63,6	64,0	64,7	65,9	2,5
Hlutfall starfandi, % <i>Employment rate</i>	59,3	61,7	62,2	63,7	2,7
Atvinnuleysi, % <i>Unemployment rate</i>	6,7	3,6	3,8	3,3	1,5
Vinnuafli, áætl. fjöldi <i>Labour force, est. number</i>	34.600	36.100	37.900	39.900	1.500
Starfandi <i>Employed</i>	32.300	34.800	36.400	38.600	1.600
Atvinnulausir <i>Unemployed</i>	2.300	1.300	1.500	1.300	600
Í fullu starfi, áætl. fjöldi <i>Employed full-time, est. number</i>	24.800	25.900	28.000	29.000	1.300
Í hlutastarfi, áætl. fjöldi <i>Employed part-time, est. number</i>	7.500	8.900	8.500	9.500	1.300
Heildarvinnutími, klst. <i>Average hours of work</i>	40,9	40,0	39,2	40,2	1,3
Vinnutími í fullu starfi, klst. <i>Full-time hours of work</i>	45,2	45,8	43,9	45,1	1,4
Vinnutími í hlutastarfi, klst. <i>Part-time hours of work</i>	26,2	22,7	23,9	25,0	2,2
Utan vinnumarkaðar, áætl. fjöldi <i>Not in labour force, est. number</i>	19.800	20.300	20.700	20.700	1.500
Mannfjöldi 16–74 ára, áætl. fjöldi <i>Population 16–74 years, est. number</i>	54.400	56.400	58.600	60.500	•

Tafla 1. Atvinnuþátttaka, atvinnuleysi og fjöldi starfandi á 1. ársfjórðungi (frh.)  
Table 1. Employment and unemployment in 1<sup>st</sup> quarter (cont.)

	1. ársfjórðungur 1 <sup>st</sup> quarter				2014
	2011	2012	2013	2014	Öryggisbil CI (± 95%)
<b>Höfuðborgarsvæði Capital region</b>					
Atvinnuþátttaka, % Activity rate	79,4	79,0	78,7	79,5	1,7
Hlutfall starfandi, % Employment rate	72,7	72,6	73,7	74,4	1,8
Atvinnuleysi, % Unemployment rate	8,5	8,1	6,4	6,5	1,2
Vinnuafli, áætl. fjöldi Labour force, est. number	115.200	114.000	116.300	117.400	2.500
Starfandi Employed	105.400	104.700	108.900	109.900	2.700
Atvinnulausir Unemployed	9.800	9.200	7.400	7.600	1.400
Í fullu starfi, áætl. fjöldi Employed full-time, est. number	76.700	75.900	80.000	80.800	2.300
Í hlutastarfi, áætl. fjöldi Employed part-time, est. number	28.700	28.800	28.900	29.000	2.300
Heildarvinnutími, klst. Average hours of work	38,0	39,1	36,9	37,8	0,8
Vinnutími í fullu starfi, klst. Full-time hours of work	43,9	45,6	42,6	43,7	0,8
Vinnutími í hlutastarfi, klst. Part-time hours of work	21,7	20,9	20,7	20,6	1,2
Utan vinnuþátttaka, áætl. fjöldi Not in labour force, est. number	29.900	30.400	31.500	30.200	2.500
Mannfjöldi 16–74 ára, áætl. fjöldi Population 16–74 years, est. number	145.000	144.300	147.800	147.700	•
<b>Után höfuðborgarsvæðis Other regions</b>					
Atvinnuþátttaka, % Activity rate	78,8	78,9	79,3	79,2	2,3
Hlutfall starfandi, % Employment rate	73,7	74,6	75,6	75,6	2,4
Atvinnuleysi, % Unemployment rate	6,5	5,5	4,7	4,5	1,4
Vinnuafli, áætl. fjöldi Labour force, est. number	60.700	61.900	61.900	64.500	1.900
Starfandi Employed	56.800	58.500	59.000	61.600	2.000
Atvinnulausir Unemployed	3.900	3.400	2.900	2.900	900
Í fullu starfi, áætl. fjöldi Employed full-time, est. number	41.800	43.600	43.900	46.500	1.700
Í hlutastarfi, áætl. fjöldi Employed part-time, est. number	15.000	14.900	15.100	15.100	1.700
Heildarvinnutími, klst. Average hours of work	42,2	41,5	40,5	41,0	1,2
Vinnutími í fullu starfi, klst. Full-time hours of work	48,5	47,1	46,7	46,0	1,3
Vinnutími í hlutastarfi, klst. Part-time hours of work	23,6	24,5	22,6	24,9	2,0
Utan vinnuþátttaka, áætl. fjöldi Not in labour force, est. number	16.400	16.500	16.200	17.000	1.900
Mannfjöldi 16–74 ára, áætl. fjöldi Population 16–74 years, est. number	77.100	78.400	78.100	81.500	•

**Skýringar** Notes: Hlutföll eru reiknuð af fjöldatölum áður en þær eru námundaðar að næsta hundraði. Percentages are calculated before total figures are rounded to the closest hundred.

Tafla 2. Atvinnuleysi eftir aldri á 1. ársfjórðungi  
Table 2. Unemployment rate by age groups in 1<sup>st</sup> quarter

Hlutfall Percent	1. ársfjórðungur 1 <sup>st</sup> quarter				2014
	2011	2012	2013	2014	Öryggisbil CI (± 95%)
<b>Alls Total</b>	<b>7,8</b>	<b>7,2</b>	<b>5,8</b>	<b>5,8</b>	<b>0,9</b>
16–24 ára years	15,9	17,7	10,8	11,4	3,0
25–54 ára years	6,2	5,7	5,2	5,1	1,1
55–74 ára years	6,7	3,6	3,8	3,3	1,5

**Skýringar** Notes: Hlutföll eru reiknuð af fjöldatölum áður en þær eru námundaðar að næsta hundraði. Percentages are calculated before total figures are rounded to the closest hundred.

**Tafla 3. Atvinnulausir eftir lengd atvinnuleitar á 1. ársfjórðungi**  
 Table 3. *Unemployed by duration of search for employment in 1<sup>st</sup> quarter*

Áætlaður fjöldi <i>Estimated number</i>	1. ársfjórðungur <i>1<sup>st</sup> quarter</i>				2014
	2011	2012	2013	2014	Öryggisbil <i>CI (± 95%)</i>
<b>Alls Total</b>					
<b>Vinnuafli <i>Labour force</i></b>	<b>175.900</b>	<b>175.800</b>	<b>178.300</b>	<b>181.900</b>	<b>2.900</b>
<b>Atvinnulausir <i>Unemployed</i></b>	<b>13.700</b>	<b>12.600</b>	<b>10.300</b>	<b>10.500</b>	<b>1.700</b>
Með vinnu sem hefst síðar <i>Found job that starts later</i>	200	700	100	500	400
Innan við einn mánuður <i>Less than month</i>	2.500	3.000	1.700	2.900	900
1–2 mán. <i>month</i>	2.400	2.100	2.800	2.400	800
3–5 mán. <i>month</i>	2.300	2.700	2.100	1.700	700
6–11 mán. <i>month</i>	2.500	1.400	1.000	1.400	600
Ár eða lengur <i>Year or more</i>	3.800	2.800	2.600	1.700	700
<b>% af atvinnulausum <i>% of unemployed</i></b>	<b>100</b>	<b>100</b>	<b>100</b>	<b>100</b>	<b>•</b>
Með vinnu sem hefst síðar <i>Found job that starts later</i>	1,6	5,3	0,6	4,3	3,5
Innan við einn mánuður <i>Less than month</i>	18,2	23,4	16,9	27,9	8,6
1–2 mán. <i>month</i>	17,7	17,0	27,3	22,6	7,9
3–5 mán. <i>month</i>	16,7	21,0	20,3	15,9	6,7
6–11 mán. <i>month</i>	18,0	11,5	9,8	13,4	6,1
Ár eða lengur <i>Year or more</i>	27,8	21,8	25,0	15,8	6,6
<b>% af vinnuafli <i>% of labour force</i></b>	<b>7,8</b>	<b>7,2</b>	<b>5,8</b>	<b>5,8</b>	<b>0,9</b>
Með vinnu sem hefst síðar <i>Found job that starts later</i>	0,1	0,4	0,0	0,2	0,2
Innan við einn mánuður <i>Less than month</i>	1,4	1,7	1,0	1,6	0,5
1–2 mán. <i>month</i>	1,4	1,2	1,6	1,3	0,5
3–5 mán. <i>month</i>	1,3	1,5	1,2	0,9	0,4
6–11 mán. <i>month</i>	1,4	0,8	0,6	0,8	0,3
Ár eða lengur <i>Year or more</i>	2,2	1,6	1,4	0,9	0,4

**Skýringar** *Notes:* Hlutföll eru reiknuð af fjöldatölum áður en þær eru námundaðar að næsta hundraði. *Percentages are calculated before total figures are rounded to the closest hundred.*

**Tafla 4. Starfandi eftir starfshlutfalli á 1. ársfjórðungi**  
 Table 4. *Employed full time/part-time in 1<sup>st</sup> quarter*

Áætlaður fjöldi <i>Estimated number</i>	1. ársfjórðungur <i>1<sup>st</sup> quarter</i>				2014
	2011	2012	2013	2014	Öryggisbil <i>CI (± 95%)</i>
<b>Alls Total</b>	<b>162.200</b>	<b>163.200</b>	<b>167.900</b>	<b>171.400</b>	<b>3.200</b>
Starfandi, % <i>Employed, %</i>	100,0	100,0	100,0	100,0	•
Í fullu starfi, % <i>Employed full-time, %</i>	73,1	73,2	73,8	74,3	1,6
Í hlutastarfi, % <i>Employed part-time, %</i>	26,9	26,8	26,2	25,7	1,6
<b>Karlar Males</b>	<b>82.300</b>	<b>85.500</b>	<b>87.400</b>	<b>89.000</b>	<b>2.100</b>
Starfandi, % <i>Employed, %</i>	100,0	100,0	100,0	100,0	•
Í fullu starfi, % <i>Employed full-time, %</i>	84,6	84,2	83,3	84,6	1,8
Í hlutastarfi, % <i>Employed part-time, %</i>	15,4	15,8	16,7	15,4	1,8
<b>Konur Females</b>	<b>79.900</b>	<b>77.800</b>	<b>80.500</b>	<b>82.500</b>	<b>2.400</b>
Starfandi, % <i>Employed, %</i>	100,0	100,0	100,0	100,0	•
Í fullu starfi, % <i>Employed full-time, %</i>	61,2	61,2	63,4	63,2	2,7
Í hlutastarfi, % <i>Employed part-time, %</i>	38,8	38,8	36,6	36,8	2,7

**Skýringar** *Notes:* Hlutföll eru reiknuð af fjöldatölum áður en þær eru námundaðar að næsta hundraði. *Percentages are calculated before total figures are rounded to the closest hundred.*

**Tafla 5. Við vinnu á 1. ársfjórðungi**Table 5. *At work in 1<sup>st</sup> quarter*

Áætlaður fjöldi <i>Estimated number</i>	1. ársfjórðungur <i>1<sup>st</sup> quarter</i>				2014
	2011	2012	2013	2014	Öryggisbil <i>CI (± 95%)</i>
<b>Starfandi <i>Employed</i></b>	<b>162.200</b>	<b>163.200</b>	<b>167.900</b>	<b>171.400</b>	<b>3.200</b>
<b>Fjöldi við vinnu <i>Number at work</i></b>	<b>153.600</b>	<b>152.600</b>	<b>154.500</b>	<b>159.000</b>	<b>6.700</b>
Við vinnu af starfandi, % <i>At work of total employed, %</i>	94,7	93,2	92,0	92,7	1,1
Við vinnu af mannfjölda, % <i>At work of total population, %</i>	69,1	68,3	68,4	69,4	1,6

**Skýringar** *Notes:* Hlutföll eru reiknuð af fjöldatölum áður en þær eru námundaðar að næsta hundraði. *Percentages are calculated before total figures are rounded to the closest hundred.*

**Tafla 6. Ástæður tímabundinna fjarvista frá vinnu á 1. ársfjórðungi**Table 6. *Reasons for temporary absence of work in 1<sup>st</sup> quarter*

Áætlaður fjöldi <i>Estimated number</i>	1. ársfjórðungur <i>1<sup>st</sup> quarter</i>				2014
	2011	2012	2013	2014	Öryggisbil <i>CI (± 95%)</i>
<b>Tímabundið fjarverandi <i>Temporary absent</i></b>	<b>8.600</b>	<b>11.100</b>	<b>13.400</b>	<b>12.500</b>	<b>1.900</b>
Veikindi <i>Illness</i>	2.000	2.700	3.500	2.500	800
Fæðingarorlof <i>Maternity/paternity leave</i>	2.700	2.600	2.500	2.700	900
Frí <i>Vacation/Leave</i>	1.100	2.700	4.300	3.700	1.000
Vinnuskipulag <i>Work arrangement</i>	1.600	1.800	2.000	2.500	800
Annað <i>Other</i>	1.100	1.400	1.200	1.100	500
<b>Hlutfall <i>Percent</i></b>					
<b>Tímabundið fjarverandi <i>Temporary absent</i></b>	<b>5,3</b>	<b>6,8</b>	<b>8,0</b>	<b>7,3</b>	<b>1,1</b>
Veikindi <i>Illness</i>	23,4	24,1	25,8	19,7	5,4
Fæðingarorlof <i>Maternity/paternity leave</i>	31,5	23,4	18,4	21,8	5,6
Frí <i>Vacation/Leave</i>	13,2	23,8	31,8	29,8	6,4
Vinnuskipulag <i>Work arrangement</i>	18,6	16,3	14,8	20,0	5,4
Annað <i>Other</i>	13,3	12,4	9,2	8,7	3,4

**Skýringar** *Notes:* Meginstaða samkvæmt þátttakanda. Hlutföll eru reiknuð af fjöldatölum áður en þær eru námundaðar að næsta hundraði. *Perceived status. Percentages are calculated before total figures are rounded to the closest hundred.*

**Hagtidindi** **Laun, tekjur og vinnumarkaður**  
**Statistical Series** ***Wages, income and labour market***

99. árg. • 15. tbl. 2014:6

ISSN 0019-1078

ISSN 1670-4495 (prentútgáfa *print edition*) • ISSN 1670-4509 (rafræn útgáfa *PDF*)Verð kr. *Price* ISK 900 • € 7Umsjón *Supervision* Ólafur Már Sigurðsson • olafur.sigurdsson@hagstofa.is

Lárus Blöndal • larus.blondal@hagstofa.is

Sími *Telephone* +(354) 528 1000© Hagstofa Íslands *Statistics Iceland* • Borgartúni 21a 150 Reykjavík IcelandBréfasími *Fax* +(354) 528 1099Öllum eru heimil afnot af ritinu. Vinsamlegast getið heimildar. *Please quote the source.*

www.hagstofa.is/hagtidindi www.statice.is/series