

Laun á íslenskum vinnumarkaði 2013

Earnings 2013

Samantekt

Regluleg mánaðarlaun fullvinnandi launamanna á íslenskum vinnumarkaði voru 436 þúsund krónur að meðaltali árið 2013. Algengast var að regluleg laun væru á bilinu 250–300 þúsund krónur og voru ríflega 17% launamanna með regluleg laun á því bili. Þá voru rúmlega 75% launamanna með regluleg laun undir 500 þúsund krónum á mánuði. Regluleg laun fullvinnandi karla voru 475 þúsund krónur að meðaltali og regluleg laun fullvinnandi kvenna 393 þúsund krónur.

Heildarlaun fullvinnandi launamanna voru 526 þúsund krónur að meðaltali á mánuði. Algengast var að heildarlaun væru á bilinu 400–450 þúsund og voru tæplega 14% launamanna með laun á því bili. Þá voru tæplega 60% með heildarlaun undir 500 þúsund krónum á mánuði. Heildarlaun karla voru 591 þúsund krónur að meðaltali og heildarlaun kvenna 457 þúsund krónur.

Í þessum Hagtíðindum má meðal annars finna ítarlega umfjöllun um laun, vinnutíma og launadreifingu eftir launþegahóp, atvinnugrein og kyni. Þá er einnig gerð grein fyrir samsetningu gagnasafnsins sem niðurstöðurnar byggjast á.

Laun á íslenskum vinnumarkaði

Launarannsókn nær til 70 þúsund launamanna

Laun á íslenskum vinnumarkaði eru meðallaun í ákveðnum atvinnugreinum og launþegahópum. Niðurstöður byggjast á gögnum úr launarannsókn Hagstofu Íslands sem nær til 70 þúsund launamanna á vinnumarkaði. Þar af eru um 30 þúsund starfsmenn á almennum vinnumarkaði og 40 þúsund hjá hinu opinbera. Rúmlega helmingur opinberra starfsmanna í úrtaki launarannsóknar eru starfsmenn ríkisins og tæplega helmingur þeirra eru starfsmenn sveitarfélaga. Fjöldi opinberra starfsmanna skýrist af því að í launarannsókn eru allir ríkisstarfsmenn sem fá greidd laun frá fjársýslu ríkisins. Vogir eru notaðar í útreikningum til að tryggja að úrtak launarannsóknar endurspegli raunverulega samsetningu vinnumarkaðarins.

Lýsing á launastigi

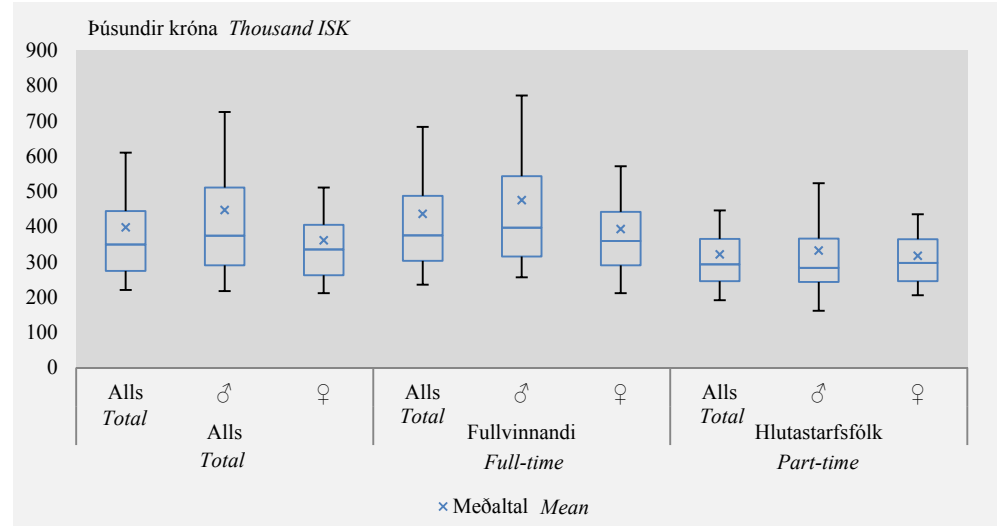
Laun á vinnumarkaði lýsa launastigi í krónum miðað við samsetningu vinnumarkaðarins hverju sinni og eru þannig ólík vísitölu launa sem lýsir launaþróun miðað við fasta samsetningu.

Regluleg laun

Regluleg laun eru laun fyrir umsaminn vinnutíma á mánuði, hvort sem um er að ræða dagvinnu eða vaktavinnu. Þau eru reiknuð bæði fyrir fullvinnandi launamenn og starfsfólk í hlutastarfi. Laun einstaklinga í hlutastarfi eru umreiknuð í fullt starf. Árið 2013 voru regluleg laun 398 þúsund krónur að meðaltali, 436 þúsund hjá fullvinnandi launamönnum og 321 þúsund hjá starfsfólki í hlutastarfi. Á mynd 1 má sjá dreifingu reglulegra launa eftir vinnutíma og kyni.

Mynd 1. Regluleg laun

Figure 1. Regular salaries



Skýringar Notes: ♂ Karlar Men, ♀ Konur Women. Rétthyrningurinn afmarkast af neðri og efri fjórðungs-mörkum og miðgildið skiptir honum í tvennt. Strikin markast af 10/90 mörkum. The rectangle is defined by lower and upper quartile and divided by the median. The bars are defined by 1st and 9th decile.

Meðaltal hærra en miðgildi

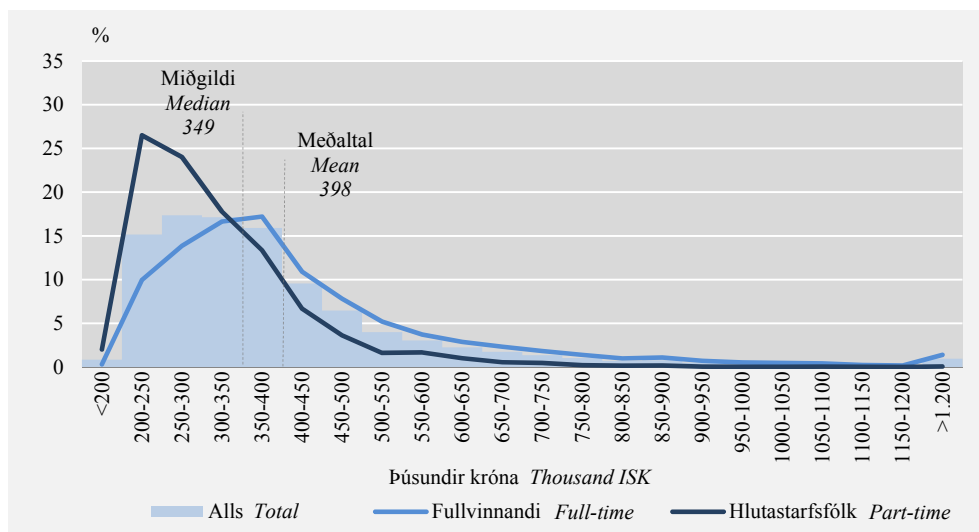
Á mynd 1 má sjá að miðgildi allra launahugtaka er lægra en meðaltalið og því eru fleiri launamenn með laun undir meðaltali en yfir því. Það má meðal annars skýra með því að kjarasamningar tryggja ákveðin lágmarkskjör en þeir kveða ekki á um hámarkskjör. Því eru fleiri útgildi til hækkunar meðaltals en lækkunar. Þá má einnig sjá á mynd 1 að árið 2013 voru fleiri útgildi til hækkunar meðaltals reglulegra launa hjá körlum en konum.

70% starfsfólks í hlutastarfi voru með regluleg laun undir 350 þúsund krónum

Til að hægt sé að bera saman laun starfsmanna í fullu og hlutastarfi eru regluleg laun starfsfólks í hlutastarfi umreiknuð í fullt starf. Á myndum 1 og 2 má sjá að laun fullvinnandi launamanna eru dreifðari en laun hlutastarfsfólks. Rúmlega fjórðungur starfsfólks í hlutastarfi var með regluleg laun á bilinu 200–250 þúsund krónur en 10% fullvinnandi launamanna voru með laun á því bili eins og sjá má á mynd 2. Um 70% starfsfólks í hlutastarfi voru með laun undir 350 þúsund krónur en það sama gildi um 40% fullvinnandi launamanna.

Mynd 2. Dreifing reglulegra launa eftir vinnutíma

Figure 2. Distribution of regular salaries by working hours



Regluleg heildarlaun

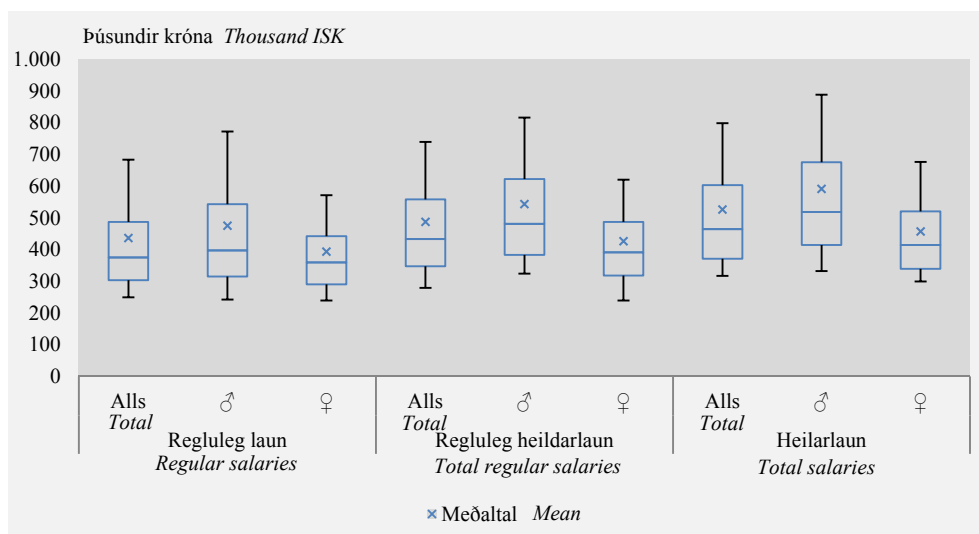
Regluleg heildarlaun eru regluleg laun að viðbættum greiðslum vegna tilfallandi yfirvinnu. Regluleg heildarlaun eru einungis reiknuð fyrir fullvinnandi launamenn þar sem heildarvinnutími liggur ekki fyrir. Sem dæmi má taka að tilfallandi yfirvinna væri líklega önnur ef starfsmaður væri fullvinnandi. Regluleg heildarlaun voru 487 þúsund krónur að meðaltali árið 2013, 543 þúsund krónur hjá körlum og 426 þúsund krónur hjá konum. Dreifingu launa fullvinnandi launamanna má sjá á mynd 3.

Heildarlaun

Heildarlaun voru 526 þúsund krónur að meðaltali á mánuði árið 2013, 591 þúsund hjá körlum og 457 þúsund hjá konum. Heildarlaun innihalda allar launagreiðslur að frátöldum akstursgreiðslum og hlunnindum. Dæmi um greiðslur sem eru hluti af heildarlaunum og eru ekki gerðar upp á hverju útborgunartímabili eru desember-uppbót, frammistöðutengdar greiðslur, ákvæðisgreiðslur og eingreiðslur. Heildarlaun eru einungis reiknuð fyrir fullvinnandi launamenn.

Mynd 3. Laun fullvinnandi launamanna

Figure 3. Earnings for full-time employees



Laun karla dreifðari og hærri en laun kvenna

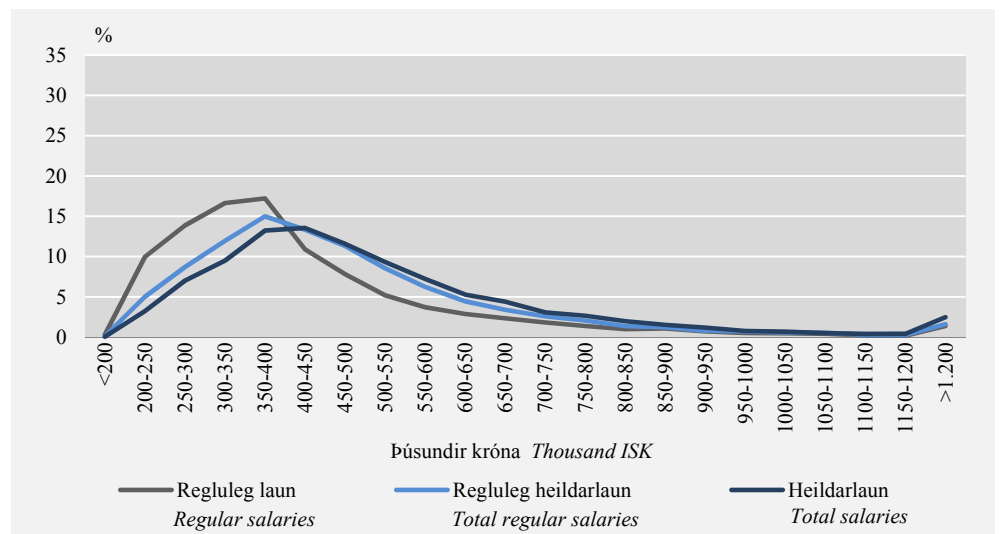
Á mynd 3 á fyrri síðu má sjá að laun karla voru að jafnaði dreifðari en laun kvenna. Þannig var spönnin á milli 10/90 marka að jafnaði stærri hjá körlum en konum og á það sama við um spönnina á milli neðri og efri fjórðungsmarkna. Þar má einnig sjá að laun fullvinnandi kvenna voru að jafnaði lægri en laun fullvinnandi karla.

Tæplega 60% með heildarlaun undir 500 þúsund

Algengast var að fullvinnandi launamenn væru með regluleg laun og regluleg heildarlaun á bilinu 350–400 þúsund krónur á mánuði. Rúmlega 17% launamanna voru með regluleg laun á því bili og tæplega 15% voru með regluleg heildarlaun á sama bili. Tæplega 14% launamanna voru með heildarlaun á bilinu 400–450 þúsund krónur á mánuði og var það algengasta launabilið. Þá voru tæplega 60% launamanna með heildarlaun undir 500 þúsundum krónum á mánuði.

Mynd 4. Dreifing launa hjá fullvinnandi launamönnum

Figure 4. Distribution of earnings for full-time employees

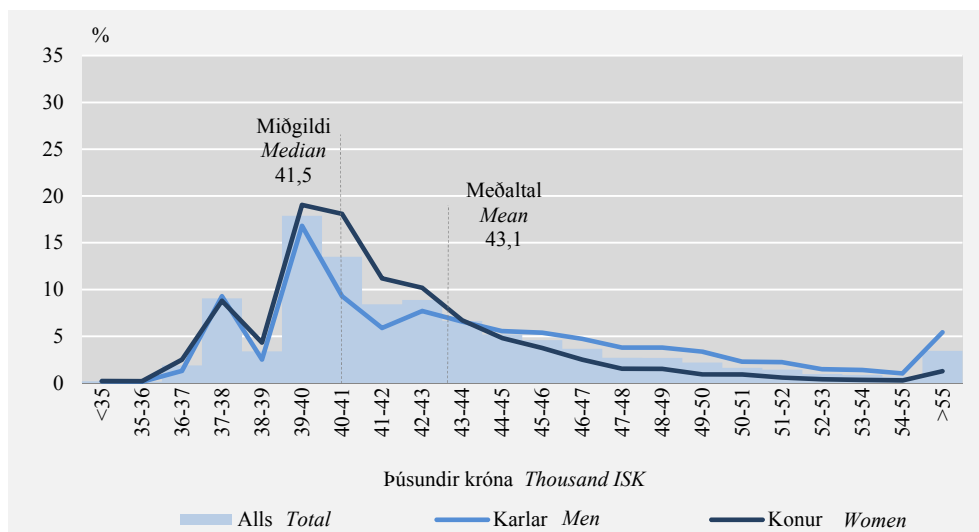


Greiddar stundir

Greiddar stundir eru samanlagður fjöldi greiddra stunda á viku í fullu starfi hvort heldur sem er í dag-, vakta- eða yfirvinnu. Greiddar stundir eru ágætur mælikvarði á unnar stundir en þó eru hugtökin ekki fyllilega sambærileg. Greiddar stundir ná til dæmis til veikinda og orlofs sem eru ekki hluti af unnum stundum og þá eru greiddu stundirnar fleiri en unnu stundirnar. Þá geta greiddar stundir einnig vanmetið vinnutíma hjá þeim sem eru á svokölluðum fastlaunasamningum en í slíkum samningum felst meðal annars að ekki er greitt sérstaklega fyrir yfirvinnu. Þetta hefur í för með sér að ekki eru allar unnar stundir skráðar og því geta vinnustundir verið vanmetnar hjá þessum hópi. Samningar af þessu tagi eru til staðar í öllum starfsstéttum en eru algengastir hjá stjórnendum og sérfræðingum. Greiddar stundir fullvinnandi launamanna voru 43,1 að meðaltali árið 2013, 44,2 hjá körlum og 41,9 hjá konum.

Mynd 5. Dreifing greiddra stunda hjá fullvinnandi launamönnum

Figure 5. Distribution of hours paid for full-time employees



Hlutfall undir meðaltali

Hagstofan birtir upplýsingar um meðaltal, miðgildi, tíundahlutamörk og fjórðungsmörk launa á vef Hagstofunnar. Þá eru gefnar upplýsingar um hlutfall launamanna undir meðaltali, fjórðungastuðul og tíundastuðul. Mynd 3 sýnir að meðaltal launa er alltaf hærra en miðgildi þeirra og mynd 4 að dreifing launa er skekkt til hægri. Ef meðaltal og miðgildi launa væri það sama væri helmingur launamanna með laun undir meðaltali og helmingur með laun yfir meðaltali. Árið 2013 voru 64% fullvinnandi launamanna með heildarlaun undir meðaltali og er það örlítill hækkun frá fyrra ári. Hæst varð hlutfallið 65% árið 2008 og lækkaði síðan til ársins 2010 og stóð í stað árið 2011. Lítilleg hækkun hefur orðið síðan eins og sjá má í töflu 1.

Launadreifing eykst

Fjórðungastuðull byggir á hlutfalli á milli launasummu þeirra sem tilheyra efsta fjórðungi launastigans og þeirra sem tilheyra neðsta fjórðungi. Í töflu 1 má sjá að vegin launasumma heildarlauna hjá þeim fullvinnandi launamönnum á vinnumarkaði sem tilheyrðu efsta fjórðungi var 2,8 sinnum hærri en vegin launasumma þeirra sem tilheyrðu neðsta fjórðungi árið 2013. Hæstur varð stuðullinn árið 2008 eða 3,2. Á sama hátt er tíundastuðull hlutfallið á milli veginnar launasummu þeirra sem tilheyra efsta og neðsta tíundahluta launastigans. Árið 2013 var tíundastuðullinn 4,2 en hæstur var hann árið 2008, 5,1. Báðir þessir stuðlar voru hæstir árið 2008 og lækkuðu fram til ársins 2010 og stóðu í stað árið 2011. Lítilsháttar hækkun varð á árunum 2012 og 2013.

Tafla 1. Dreifing heildarlauna

Table 1. Estimators of distribution of total salaries

	Fjórðungastuðull <i>Quartile share ratio</i>	Tíundastuðull <i>Decile share ratio</i>	% undir meðaltali <i>% under the mean</i>
2008	3,2	5,1	65,0
2009	2,9	4,4	64,0
2010	2,7	4,0	62,0
2011	2,7	4,0	62,0
2012	2,7	4,1	63,0
2013	2,8	4,2	64,0

Laun hækka frá fyrra ári um 8%

Gagnasafninu, sem laun á íslenskum vinnumarkaði byggjast á, er ekki haldið föstu á milli ára. Það felur í sér að breytingar á milli ára geta stafað af samsetninga- breytingum á gagnasafni. Frá fyrra ári hafa laun almennt hækkað um tæplega 8%. Hluta af breytingu á launum á milli ára má meðal annars rekja til breytinga á gagnasafni.

Laun fullvinnandi eftir launþegahópi

Nýtt niðurbrot eftir stjórnsýslustigi

Í þessu hefti hagtíðinda er í fyrsta skipti birt niðurbrot meðallauna niður á stjórnsýslustig. Það er að segja meðallaun starfsmanna ríkis og sveitarfélaga. Í talnasafni Hagstofunnar ná þær niðurstöður aftur til ársins 2008.

Regluleg laun hæst á almennum vinnumarkaði en heildarlaun hæst hjá ríkisstarfsmönnum

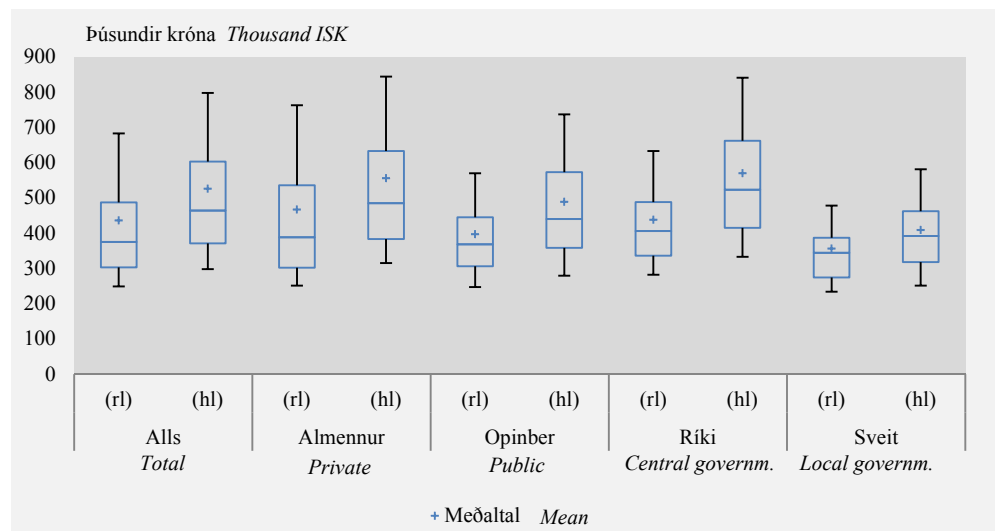
Regluleg laun á almennum vinnumarkaði voru 467 þúsund krónur á mánuði árið 2013 og heildarlaun 556 þúsund krónur. Regluleg laun opinberra starfsmanna voru 397 þúsund krónur að meðaltali og heildarlaun 489 þúsund krónur. Þegar hópar opinberra starfsmanna eru skoðaðir nánar má sjá að regluleg laun ríkisstarfsmanna voru 438 þúsund á mánuði árið 2013 og heildarlaun voru 570 þúsund. Regluleg laun starfsmanna sveitarfélaga voru 356 þúsund krónur að meðaltali og heildarlaun þeirra voru 409 þúsund krónur. Opinberir starfsmenn eru starfsmenn sveitarfélaga og starfsmenn ríkisins sem fá greidd laun frá fjársýslu ríkisins. Aðrir teljast til almenns vinnumarkaðar.

Ólík launadreifing launþegahópa

Á mynd 6 má sjá að dreifing launa var mismunandi eftir launþegahópum. Þannig var spönnin á milli 10/90 marka reglulegra launa og heildarlauna svipuð á almennum markaði en spönnin var stærri í heildarlaunum opinberra starfsmanna en í reglulegum launum og þá sérstaklega hjá ríkisstarfsmönnum. Dreifing launa var minnst hjá starfsmönnum sveitarfélaga og þar voru launin einnig lægst.

Mynd 6. Laun eftir launþegahópi

Figure 6. Earnings for the private and public sector



Skýringar Notes: (rl) regluleg laun regular salaries, (hl) heildarlaun total salaries.

Mynd 7 á næstu síðu sýnir samsetningu launa eftir launþegahópi og kyni árið 2013. Á myndinni er súlunum skipt í þrennt þar sem neðsti hlutinn sýnir regluleg laun, næsti hluti sýnir þá upphæð sem bætist við í reglulegum heildarlaunum og efsti hlutinn sýnir svo þann hluta sem bætist ofan á regluleg heildarlaun til að fá

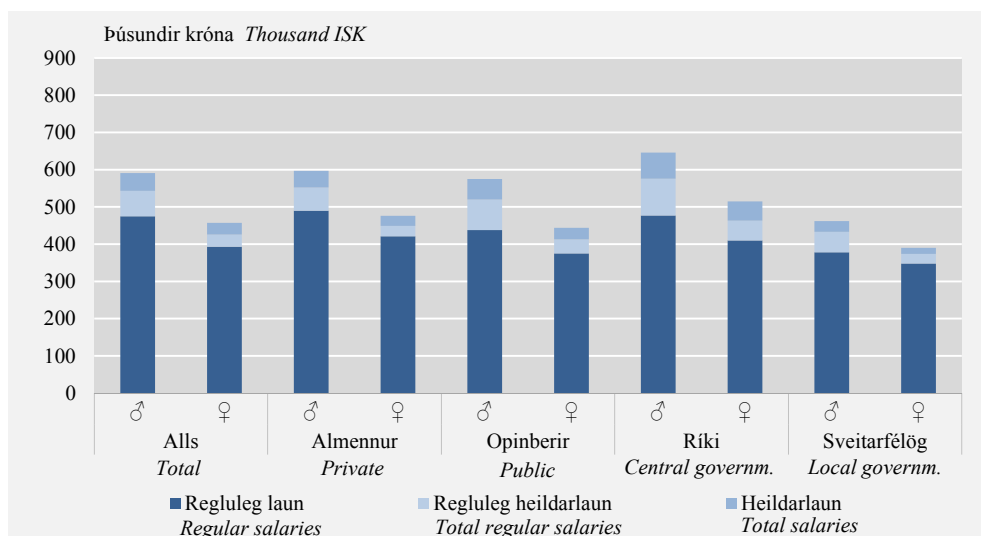
heildarlaun. Þannig sýnir súlan í heild sinni skiptingu heildarlauna fyrir tiltekinn launþegahóp.

Karlar fá greidda meiri yfirvinnu og hærri óreglulegar greiðslur

Á mynd 7 má sjá að karlar vinna meiri yfirvinnu en konur og fá að jafnaði hærri óreglulegar greiðslur. Karlar sem vinna hjá ríkinu fá hærri yfirvinnugreiðslur og óreglulegar greiðslur en aðrir hópar. Konur í starfi hjá ríkinu fá einnig hærri yfirvinnugreiðslur og óreglulegar greiðslur en kynsystur þeirra. Dæmi um óreglulegar greiðslur eru desemberuppbót, frammistöðutengdar greiðslur, bakvaktir, ákvæðisgreiðslur og eingreiðslur.

Mynd 7. Samsetning launa fullvinnandi launamanna

Figure 7. Combination of earnings for full-time employees



Samsetning launamanna innan launþegahópanna er ólík

Samsetning launþegahópanna er ólík í gagnasafninu. Þannig eru tæplega 70% starfsmanna á almennum vinnumarkaði félagar í Alþýðusambandi Íslands. Stærstu stéttarfélög starfsmanna ríkisins eru Bandalag háskólamanna með 25% starfsmanna og Bandalag starfsmanna ríkis og bæja með 34% starfsmanna. Hjá sveitarfélögum er hins vegar Bandalag starfsmanna ríkis og bæja stærst með 29% starfsmanna og Kennarasamband Íslands með 27%. Nánari umfjöllun um samsetningu gagnasafnsins má finna aftast í heftinu á blaðsíðu 27.

Laun hækka um 4–10%

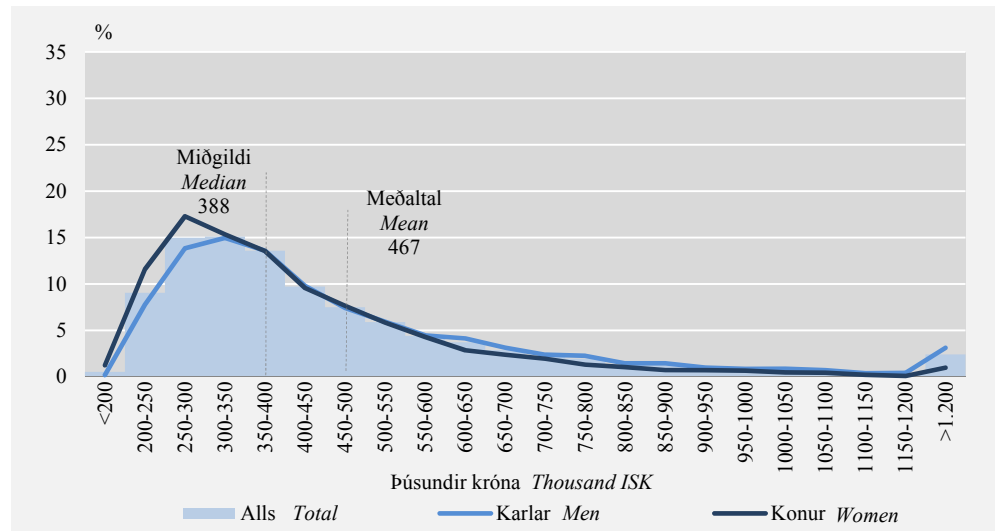
Eins og áður hefur komið fram er launum á vinnumarkaði ekki ætlað að lýsa breytingum á launum miðað við fasta samsetningu úrtaksins en þó geta niðurstöður gefið ákvæðnar vísbendingar um breytingar á launum. Þannig hækkuðu regluleg laun fullvinnandi um 4–10% á milli árána 2012 og 2013 og heildarlaun um 5–9%. Mest var hækkingin á almennum markaði en minnst hjá starfsfólki sveitarfélaga.

Laun á almennum vinnumarkaði

Árið 2013 voru um 70% launamanna á almennum vinnumarkaði með regluleg laun undir 500 þúsund krónum. Meðaltal reglulegra launa hjá körlum á almennum vinnumarkaði var 490 þúsund krónur og miðgildi þeirra 399 þúsund krónur. Regluleg laun kvenna á almennum vinnumarkaði voru að meðaltali 421 þúsund krónur og miðgildi þeirra 364 þúsund krónur.

Mynd 8. Dreifing á reglulegum launum á almennum vinnumarkaði

Figure 8. Distribution of regular salaries in the private sector

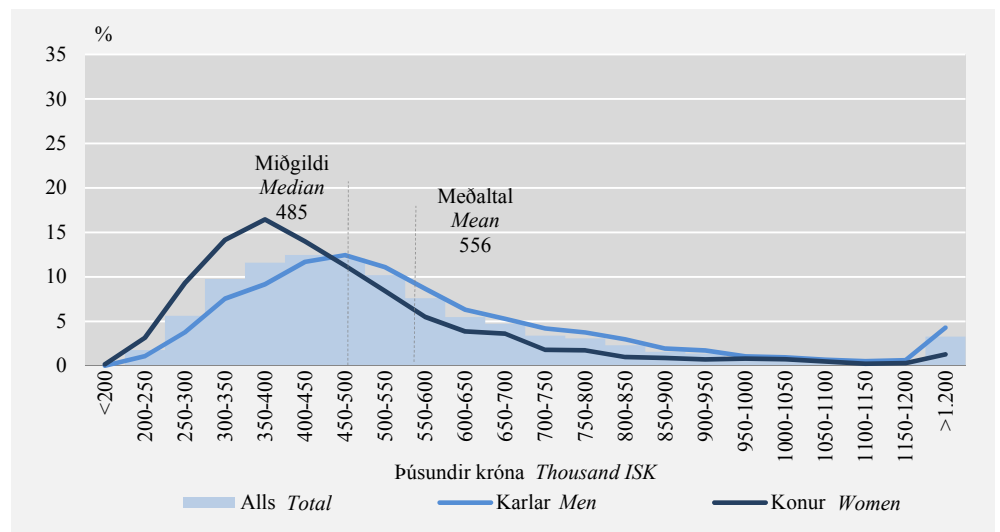


Skýringar Notes: Stöplarnir sýna dreifingu launa óháð kyni en línurnar sýna dreifingu launa karla annars vegar og kvenna hins vegar. Lóðréttu línurnar sýna meðaltal og miðgildi allra. The bars show the distribution of the total and the lines the distribution of men and women. The vertical lines show the mean and median of the total.

Heildarlaun karla á almennum vinnumarkaði voru 597 þúsund krónur að meðaltali og miðgildi þeirra var 518 þúsund krónur. Meðaltal heildarlauna kvenna var 476 þúsund krónur og miðgildi 422 þúsund krónur. Greiddar stundir á almennum vinnumarkaði voru 43,1 stundir að meðaltali á viku, 43,9 stundir hjá körlum og 41,5 hjá konum.

Mynd 9. Dreifing á heildarlaunum á almennum vinnumarkaði

Figure 9. Distribution of total salaries in the private sector

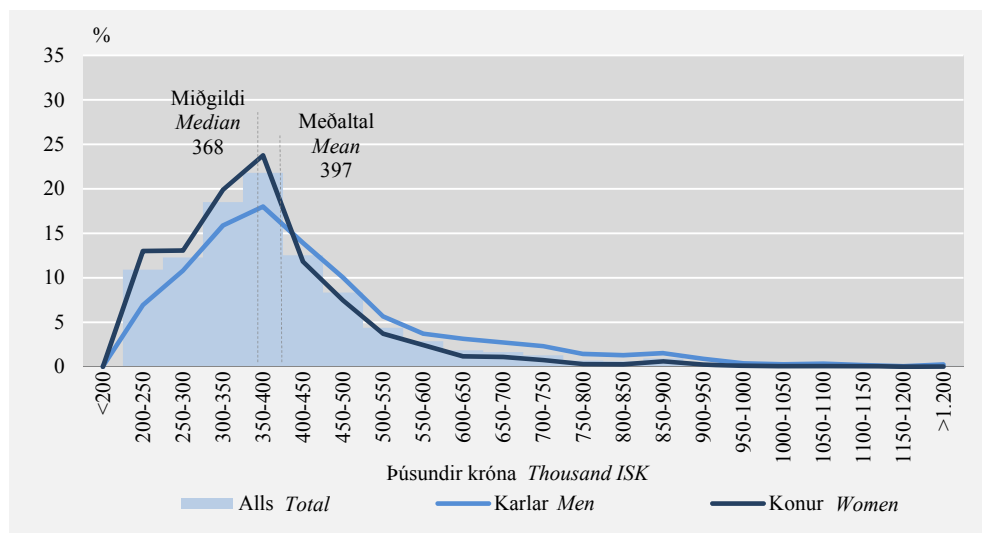


Laun opinberra starfsmanna

Um 85% opinberra starfsmanna voru með regluleg laun undir 500 þúsund krónum. Karlar í hópi opinberra starfsmanna voru með 438 þúsund krónur í regluleg laun að meðaltali og miðgildi var 395 þúsund krónur. Meðaltal reglulegra launa kvenna var 375 þúsund krónur og miðgildi 359 þúsund krónur.

Mynd 10. Dreifing á reglulegum launum opinberra starfsmanna

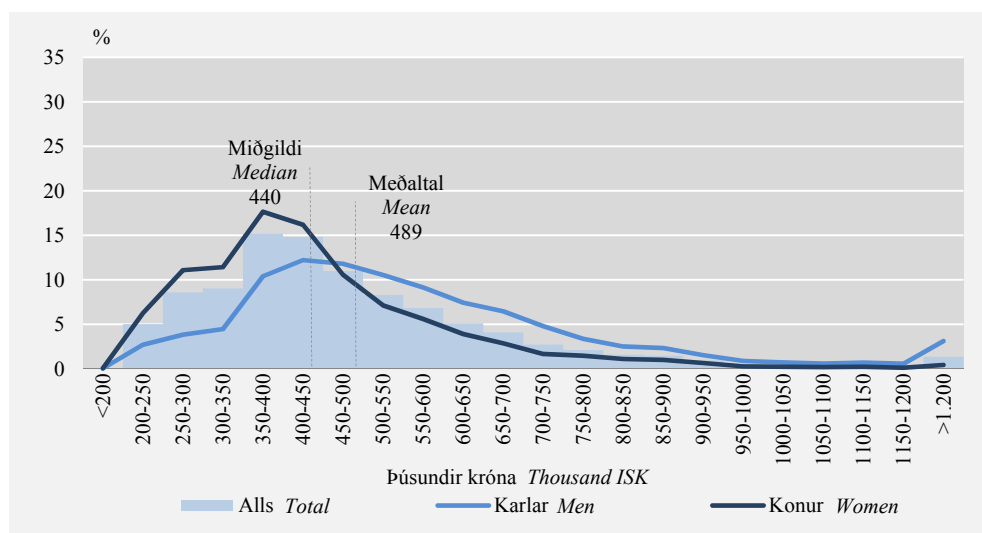
Figure 10. Distribution of regular salaries in the public sector



Heildarlaun karla í hópi opinberra starfsmanna voru 575 þúsund krónur að meðaltali og miðgildi 522 þúsund krónur. Meðal kvenna voru heildarlaun 444 þúsund krónur að meðaltali og miðgildi 410 þúsund krónur. Greiddar stundir á viku voru 43,1 að meðaltali hjá opinberum starfsmönnum, 45 hjá körlum og 42,1 hjá konum.

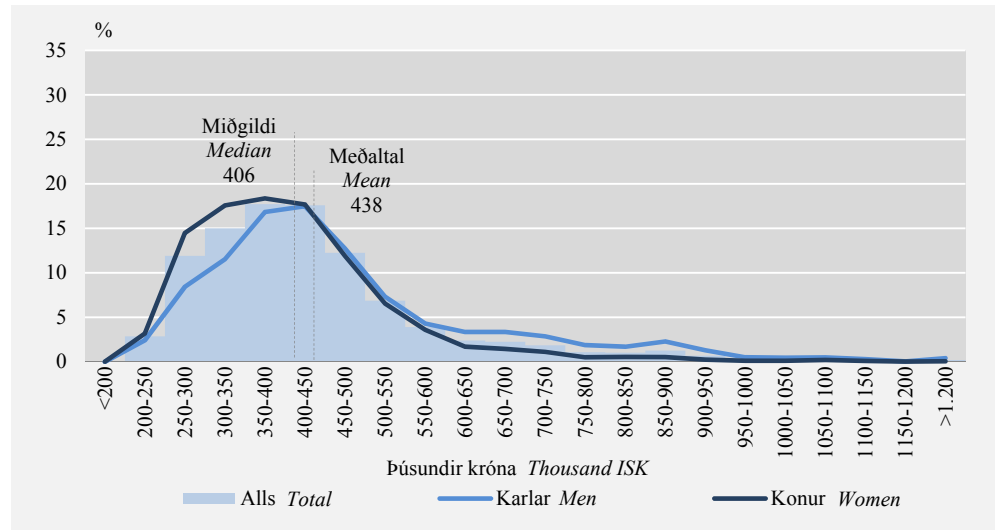
Mynd 11. Dreifing á heildarlaunum opinberra starfsmanna

Figure 11. Distribution of total salaries in the public sector

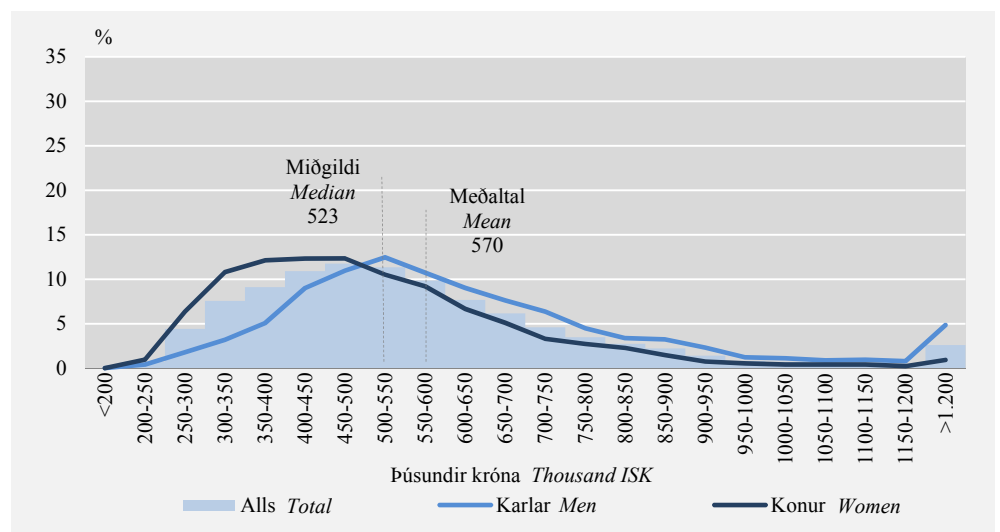


Laun ríkisstarfsmanna

Árið 2013 var helmingur ríkisstarfsmanna með regluleg laun á bilinu 300–450 þúsund krónur. Regluleg laun karla voru 477 þúsund krónur að meðaltali og miðgildi þeirra var 429 þúsund krónur. Regluleg laun kvenna voru 410 þúsund krónur og miðgildi 391 þúsund krónur.

Mynd 12. Dreifing á reglulegum launum ríkisstarfsmanna*Figure 12. Distribution of regular salaries in central government*

Dreifing heildarlauna ríkisstarfsmanna var frekar jöfn árið 2013 og þannig voru tæplega 12% ríkisstarfsmanna með laun á bilinu 450–500 þúsund sem var algengasta launabilið. Heildarlaun karla voru 646 þúsund krónur að meðaltali og miðgildið 582 þúsund krónur. Samsvarandi tölur fyrir konur voru 515 þúsund krónur og 478 þúsund krónur. Greiddar stundir voru 44 á viku, 45,7 hjá körlum og 42,8 hjá konum.

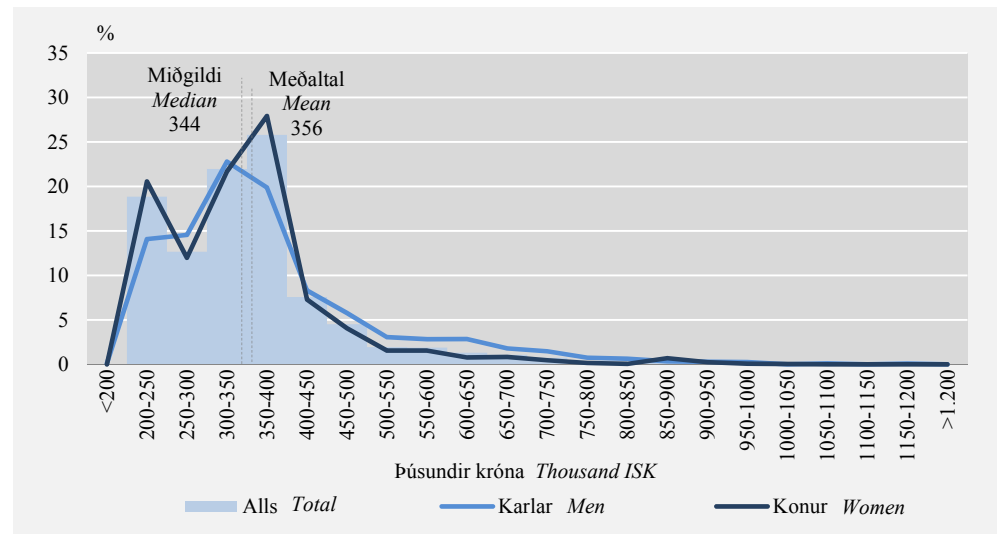
Mynd 13. Dreifing á heildarlaunum ríkisstarfsmanna*Figure 13. Distribution of total salaries in central government*

Laun starfsmanna sveitarfélaga

Meðaltal reglulegra launa karla hjá sveitarfélögum var 378 þúsund krónur og miðgildið 347 þúsund krónur. Sambærilegar tölur fyrir konur voru 348 þúsund og 343 þúsund krónur. Launadreifing kvenna var nokkuð óvenjuleg en rúmlega 20% kvenna voru með regluleg laun á bilinu 200–250 þúsund krónur. Þá voru um 12% kvenna með laun á bilinu 250–300 þúsund krónur, en hlutfallið er síðan aftur hærra á næstu tveimur bilum, en 22% kvenna voru með regluleg laun á bilinu 300–350 þúsund og 28% á bilinu 350–400 þúsund. Þannig eru tveir toppar í launadreifingunni.

Mynd 14. Dreifing á reglulegum launum starfsmanna sveitarfélaga

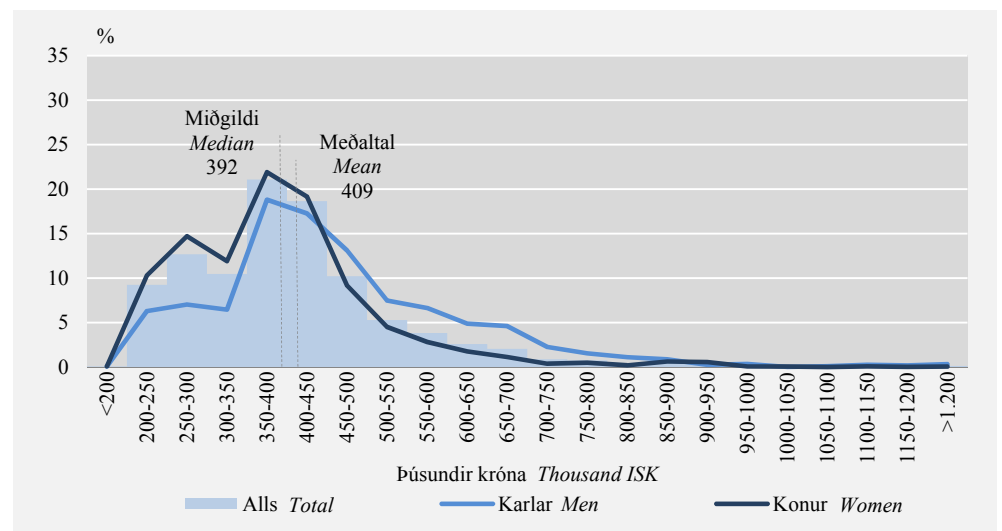
Figure 14. Distribution of regular salaries in local government



Meðalheildarlaun karla hjá sveitarfélögum voru 462 þúsund krónur og miðgildið 431 þúsund. Konur voru með 390 þúsund krónur að meðaltali í heildarlaun og miðgildi heildarlauna þeirra var 381 þúsund krónur. Um 20% karla voru með laun undir 350 þúsundum en tæplega 40% kvenna. Greiddar stundir voru að meðaltali 42,2. Stundirnar voru 44 hjá körlum og 41,6 hjá konum.

Mynd 15. Dreifing á heildarlaunum starfsmanna sveitarfélaga

Figure 15. Distribution of total salaries in local government



Dreifing launa minnst hjá sveitarfélögum

Í töflu 2 má sjá að fjórðungastuðull, tíundastuðull og hlutfall undir meðaltali var lægst hjá sveitarfélögunum. Það skýrist af því að launadreifing starfsmanna sveitarfélaga var minni en annarra launþegahópa. Fjórðungastuðullinn er reiknaður þannig að launasummu þeirra sem eru í efsta fjórðungi launþegahóps er deilt með launasummu þeirra sem eru í neðsta fjórðungi. Að sama skapi er tíundastuðullinn hlutfall á milli launasummu þeirra sem eru í efsta tíundahluta og þeirra sem eru í neðsta tíundahluta.

Tafla 2. Dreifing heildarlauna eftir launþegahópi

Table 2. Estimators of distribution of total salaries by sector

	Fjórðunga- stuðull <i>Quartile</i> <i>share ratio</i>	Tíunda stuðull <i>Decile</i> <i>share ratio</i>	% undir meðaltali <i>% under</i> <i>the mean</i>
2012			
Alls Total	2,7	4,1	63,0
Almennur markaður <i>Private sector</i>	2,8	4,3	63,0
Opinberir starfsmenn <i>Public sector</i>	2,6	3,8	62,0
Ríkisstarfsmenn <i>Central Government</i>	2,6	3,9	61,0
Starfsmenn sveitarf. <i>Local Government</i>	2,2	3,0	58,0
2013			
Alls Total	2,8	4,2	64,0
Almennur markaður <i>Private sector</i>	2,9	4,4	65,0
Opinberir starfsmenn <i>Public sector</i>	2,6	3,8	62,0
Ríkisstarfsmenn <i>Central Government</i>	2,6	3,7	60,0
Starfsmenn sveitarf. <i>Local Government</i>	2,2	3,0	58,0

Laun fullvinnandi eftir atvinnugrein

Laun lægst í fræðslustarfsemi

Árið 2013 voru regluleg laun hæst í fjármála- og váttryggingastarfsemi (K) en þar voru regluleg laun 653 þúsund að meðaltali. Heildarlaun voru aftur á móti hæst í rafmagns- og hitaveitum (D) en þar voru heildarlaun 702 þúsund að meðaltali á mánuði. Laun voru lægst í fræðslustarfsemi (P) en þar voru regluleg laun 360 þúsund að meðaltali og heildarlaun 416 þúsund.

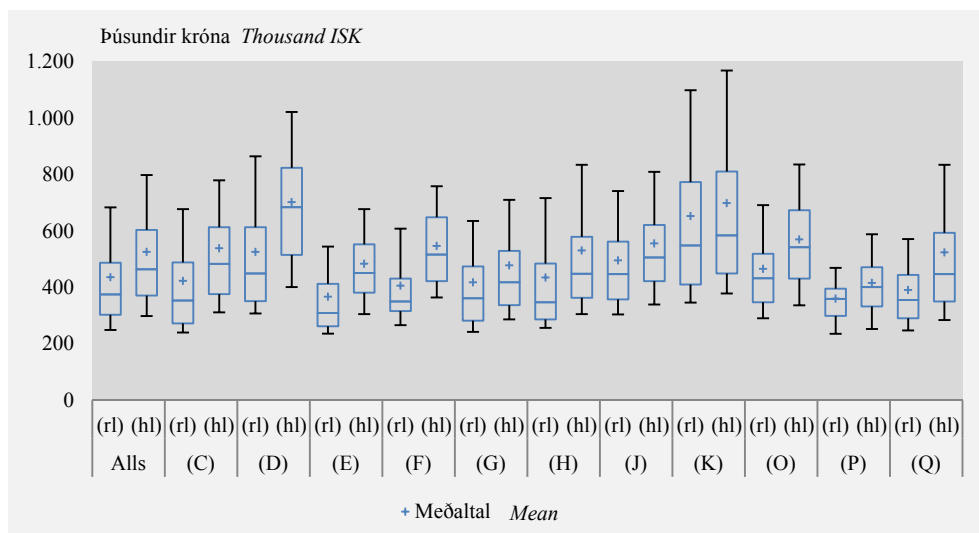
Ólík launadreifing atvinnugreina

Á mynd 16 má sjá launadreifingu eftir atvinnugrein. Þar má meðal annars sjá að launadreifing er mest innan fjármála- og váttryggingastarfsemi (K) en minnst í fræðslustarfsemi (P). Þá er launadreifing einnig lítil í reglulegum launum í byggingarstarfsemi og mannvirkjagerð (F). Þá má sjá að mismunur reglulegra launa og heildarlauna er nokkuð mikill í rafmagns- og hitaveitum (D), vatnsveitu, fráveitu, meðhöndlun úrgangs og afmengun (E) og byggingarstarfsemi og mannvirkjagerð (F).

Þess ber að geta að upplýsingar vantar um smærri fyrirtæki og fyrirtæki í upplýsingatækni í atvinnugreininni upplýsingar og fjarskipti (J). Í atvinnugreinunum opinber stjórnýsla (O), fræðslustarfsemi (P) og heilbrigðis- og félagsþjónustu (Q) takmarkast upplýsingar við opinbera starfsmenn sem fá greidd laun frá fjársýslu ríkisins eða sveitarfélögum.

Mynd 16. Laun eftir atvinnugrein

Figure 16. Earnings by economic activity



Skýringar Notes: (rl) regluleg laun regular salaries, (hl) total salaries). (C) Framleiðsla Manufacturing; (D) Rafmagns-, gas- og hitaveitur Electricity, gas, steam and air conditioning supply; (E) Vatnsveita, fráveita, meðhöndlun úrgangs og afmengun Water supply, sewerage, waste management and remediation activities; (F) Byggingarstarfsemi og mannvirkjagerð Construction; (G) Heild- og smásöluverslun, viðgerðir á vélknúnum ökutækjum Wholesale and retail trade; repair of motor vehicles and motorcycles; (H) Flutningar og geymsla Transportation and storage; (J) Upplýsingar og fjarskipti Information and communication; (K) Fjármála- og váttryggingastarfsemi Financial and insurance activities; (O) Opinber stjórnýsla; almannatryggingar Public administration and defence; compulsory social security; (P) Fræðslustarfsemi Education; (Q) Heilbrigðis- og félagsþjónusta Human health and social work activities.

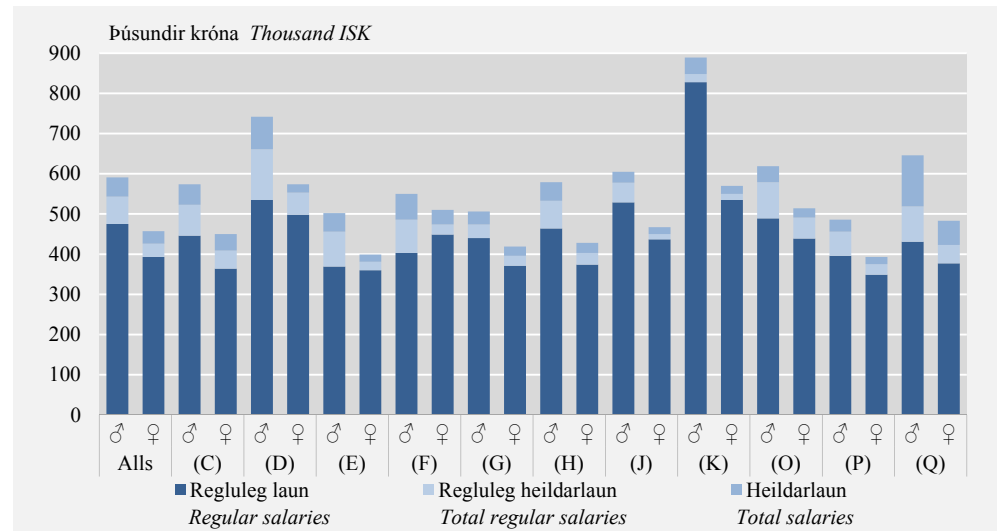
Mynd 17 á næstu síðu sýnir samsetningu launa eftir atvinnugrein og kyni árið 2013. Á myndinni er súlunum skipt í þrennt þar sem neðsti hlutinn sýnir regluleg laun, næsti hluti sýnir þá upphæð sem bætist við í reglulegum heildarlaunum og efsti hlutinn sýnir svo þann hluta sem bætist ofan á regluleg heildarlaun til að fá heildarlaun. Þannig sýnir súlan í heild sinni skiptingu heildarlauna fyrir tiltekna atvinnugrein.

Óreglulegar greiðslur háar í heilbrigðis- og félagsþjónustu

Á mynd 17 má sjá að karlar vinna meiri yfirvinnu en konur og fá einnig hærri óreglulegar greiðslur. Þessar greiðslur voru mismiklar eftir atvinnugreinum. Hæstar voru þær í rafmagns- og hitaveitum (D) og heilbrigðis- og félagsþjónustu (Q). Dæmi um óreglulegar greiðslur eru desemberuppþót, frammistöðutengdar greiðslur, bakvaktir, ákvæðisgreiðslur og eingreiðslur.

Mynd 17. Samsetning launa eftir atvinnugrein

Figure 17. Combination of earnings by economic activity



Skýringar Notes: Heiti á atvinnugreinum má sjá í skýringum við mynd 16 á bls.13. Names on economic activities are listed in notes for figure 16 on page 13.

Laun hækka um allt að 13%

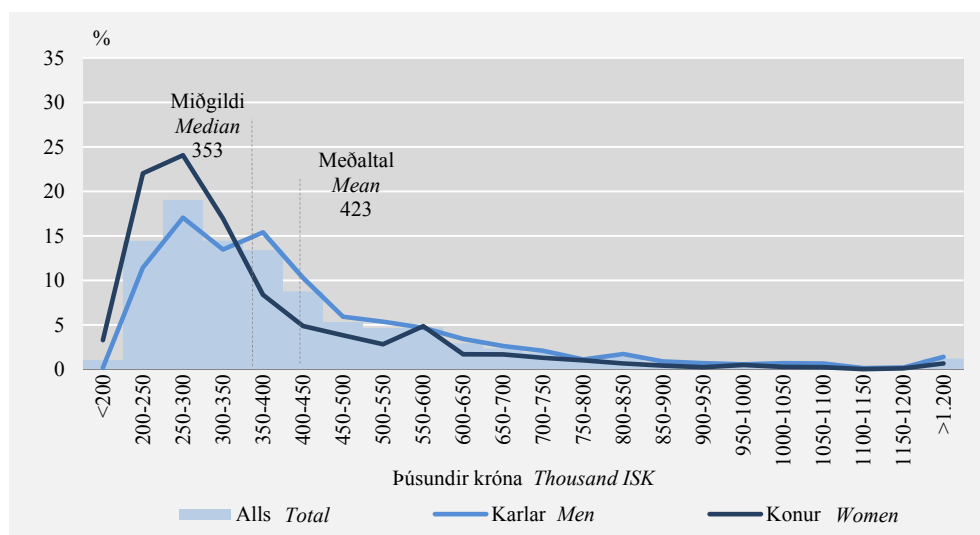
Eins og áður hefur komið fram er launum á vinnumarkaði ekki ætlað að lýsa breytingum á launum miðað við fasta samsetningu úrtaksins en þó geta niðurstöður gefið ákveðnar vísbendingar um breytingar á launum. Þannig hækkuðu regluleg laun um 4–12% á milli árána 2012 og 2013 og heildarlaun um 1,5–13%. Minnst var hækkunin í byggingariðnaði og mannvirkjagerð en regluleg laun hækkuðu mest í fjármála- og váttryggingastarfsemi og heildarlaun hækkuðu mest í flutningum og geymslu.

Laun í framleiðslu

Árið 2013 voru rúmlega 70% launamanna í framleiðslu (C) með regluleg laun undir 450 þúsund árið 2013. Meðaltal reglulegra launa karla í framleiðslu var 446 þúsund krónur og miðgildi þeirra 377 þúsund krónur. Regluleg laun kvenna í framleiðslu voru að meðaltali 364 þúsund krónur og miðgildi þeirra 301 þúsund krónur.

Mynd 18. Dreifing á reglulegum launum í framleiðslu

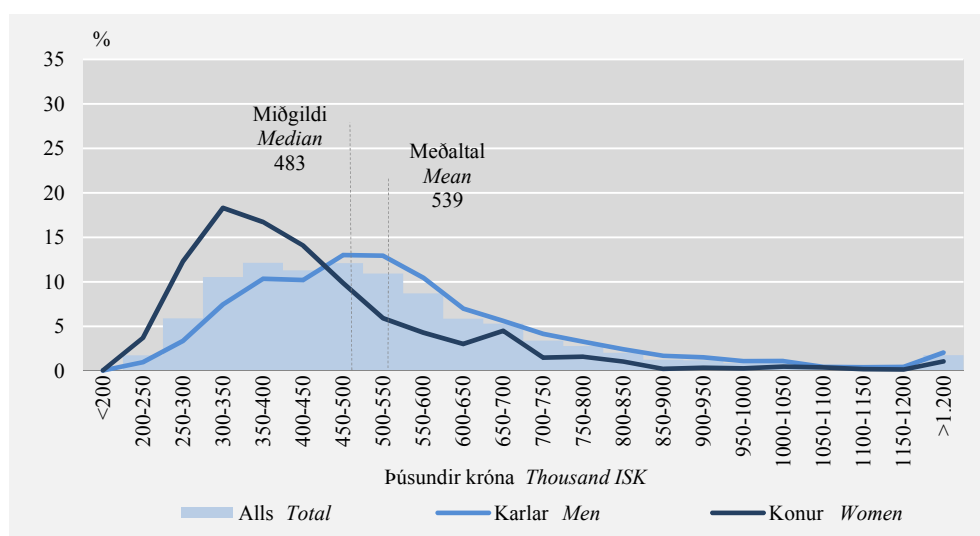
Figure 18. Distribution of regular earnings in Manufacturing



Heildarlaun karla í framleiðslu voru 574 þúsund krónur að meðaltali og miðgildi þeirra var 515 þúsund krónur. Meðaltal heildarlauna kvenna var 450 þúsund krónur og miðgildi 395 þúsund krónur. Flestar konur voru með heildarlaun á bilinu 300–350 þúsund krónur en toppurinn liggur 150 þúsund krónum ofar hjá körlum eða á bilinu 450–500 þúsund krónur. Greiddar stundir í framleiðslu voru 44,7 stundir að meðaltali á viku, 45,1 stundir hjá körlum og 43,8 hjá konum.

Mynd 19. Dreifing á heildarlaunum í framleiðslu

Figure 19. Distribution of total salaries in Manufacturing

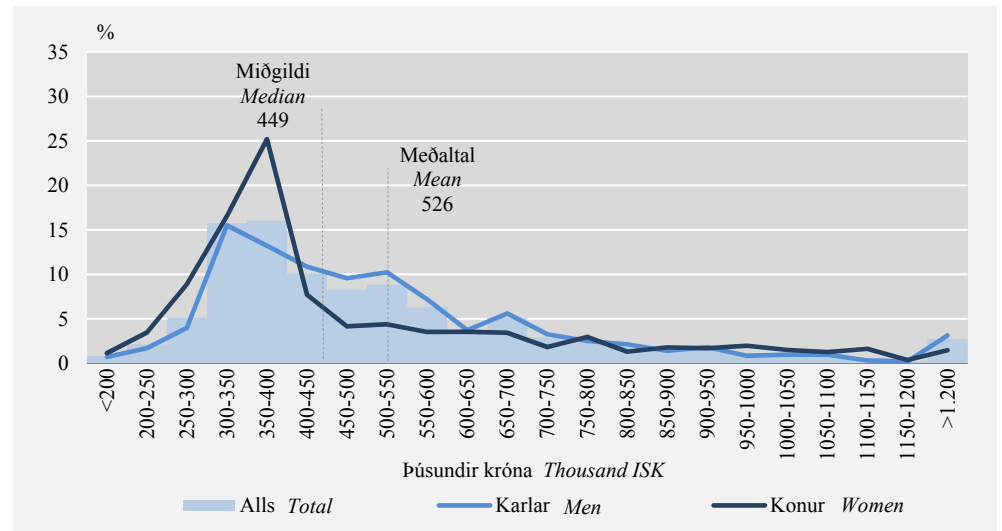


Laun í rafmagns- og hitaveitum

Á mynd 20 má sjá að rúmlega 30% launamanna sem starfa hjá rafmagns- og hitaveitum (D) voru með regluleg laun á bilinu 300–400 þúsund krónur árið 2013. Karlar í atvinnugreininni voru með 535 þúsund krónur í regluleg laun að meðaltali og miðgildi var 476 þúsund krónur. Meðaltal reglulegra launa kvenna var 498 þúsund krónur og miðgildi 378 þúsund krónur.

Mynd 20. Dreifing á reglulegum launum í rafmagns- og hitaveitum

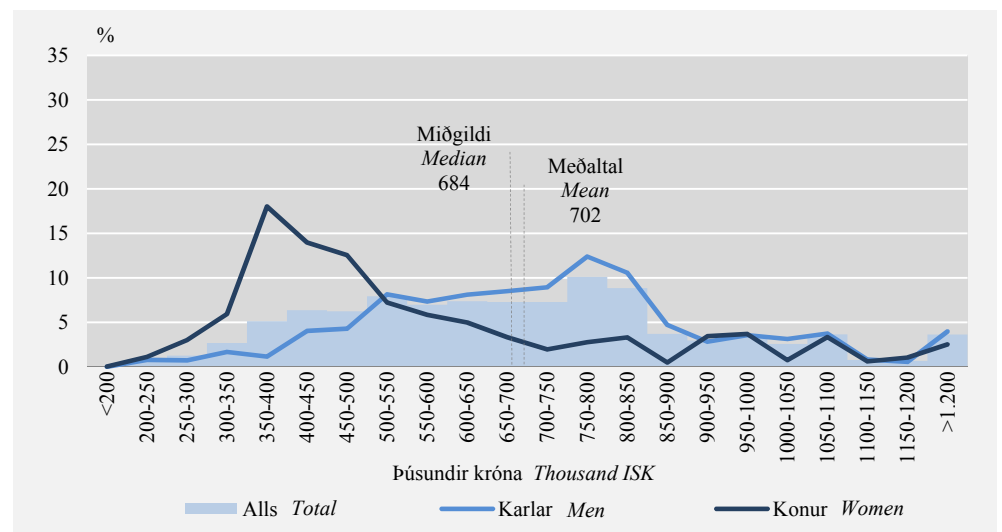
Figure 20. Distribution of regular salaries in Electricity and steam supply



Árið 2013 voru heildarlaun karla í rafmagns- og hitaveitum 742 þúsund krónur að meðaltali og miðgildi 736 þúsund krónur. Meðal kvenna voru heildarlaun 574 þúsund krónur að meðaltali og miðgildi 475 þúsund krónur. Þriðjungur kvenna í atvinnugreininni voru með laun yfir 600 þúsund en sambærilegt hlutfall karla var með laun yfir 800 þúsund. Greiddar stundir á viku voru 45,9 að meðaltali, 46,8 hjá körlum og 43 hjá konum.

Mynd 21. Dreifing á heildarlaunum í rafmagns- og hitaveitum

Figure 21. Distribution of total salaries in in Electricity and steam supply

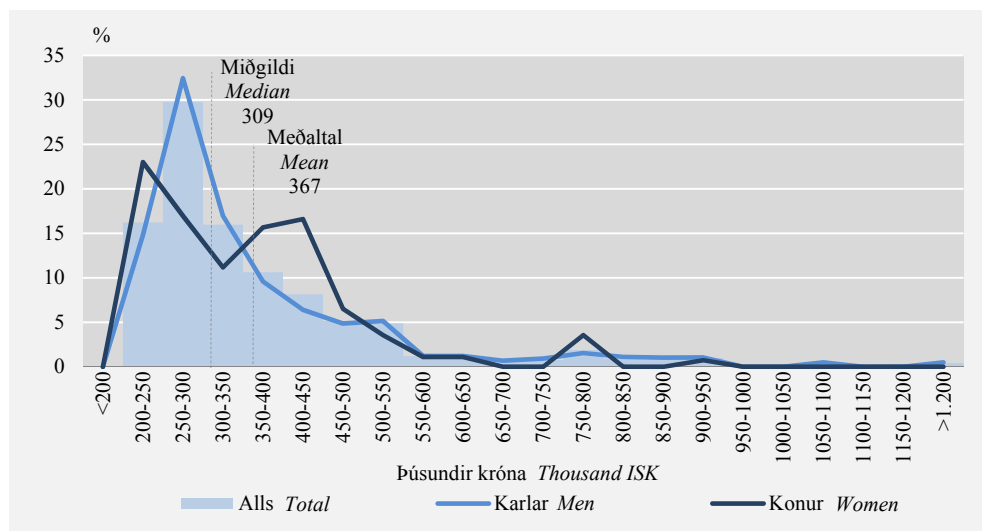


Laun í vatnsveitum og meðhöndlun úrgangs

Rúmlega 70% launamanna sem störfuðu við vatnsveitur og meðhöndlun úrgangs (E) voru með regluleg laun undir 400 þúsund krónur. Regluleg laun karla voru 369 þúsund krónur að meðaltali og miðgildi þeirra var 306 þúsund krónur. Regluleg laun kvenna voru að meðaltali 360 þúsund krónur og miðgildi 343 þúsund krónur.

Mynd 22. Dreifing á reglulegum launum í vatnsv. og meðhöndlun úrgangs

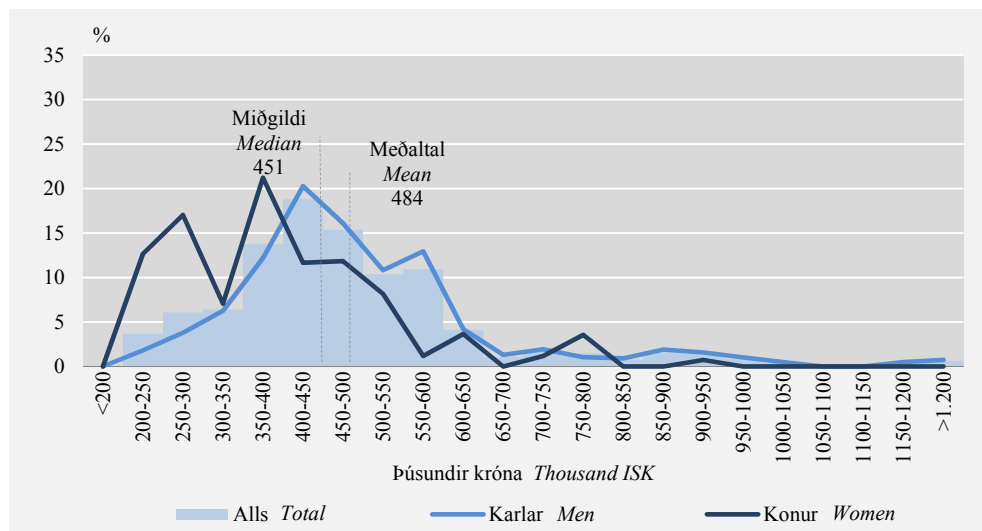
Figure 22. Distribution of regular salaries in Water supply and waste management



Heildarlaun karla í vatnsveitum og meðhöndlun úrgangs voru 502 þúsund krónur að meðaltali og miðgildið 462 þúsund krónur. Samsvarandi tölur fyrir konur voru 399 þúsund krónur og 381 þúsund krónur. Um 80% kvenna voru með heildarlaun undir 500 þúsund og 60% karla. Greiddar stundir voru 46,7 á viku, 48 hjá körlum og 40,7 hjá konum.

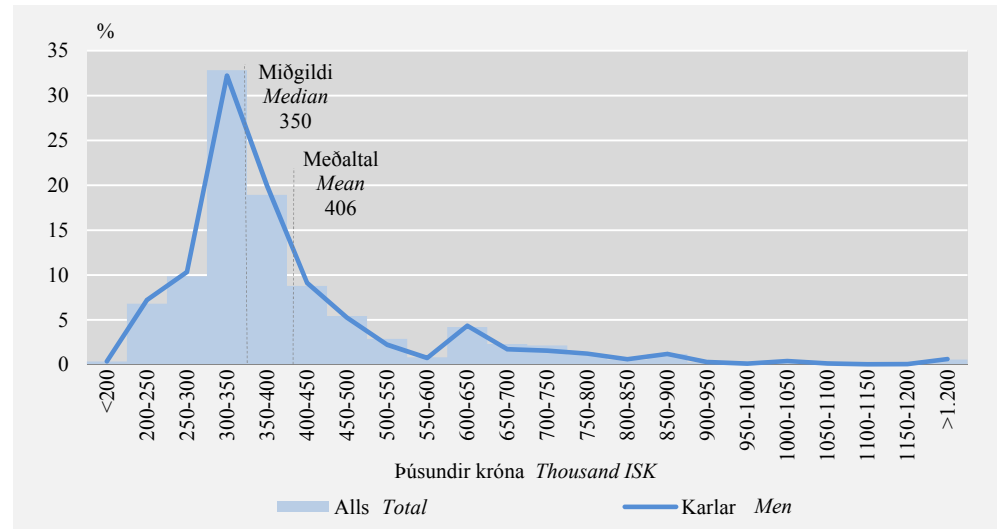
Mynd 23. Dreifing á heildarlaunum í vatnsveitum og meðhöndlun úrgangs

Figure 23. Distribution of total salaries in Water supply and waste management

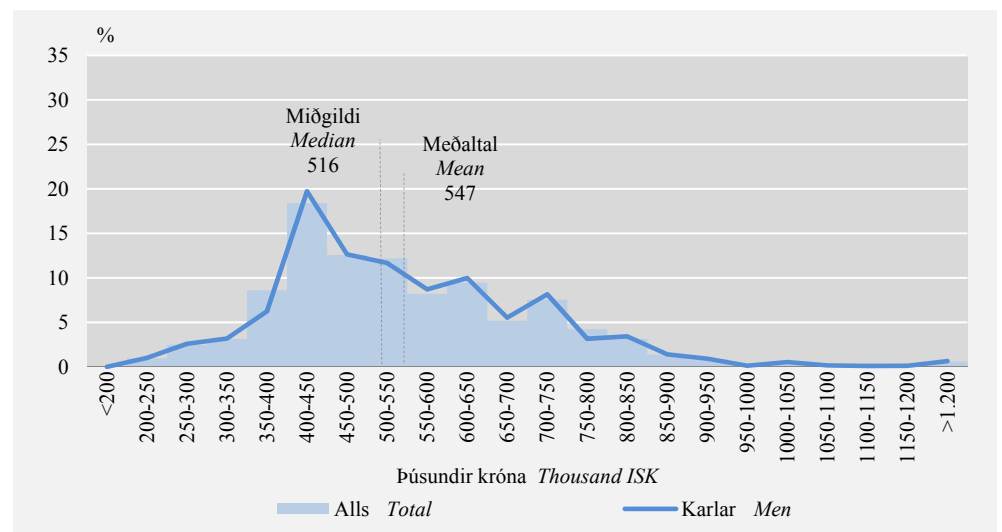


Laun í byggingarstarfsemi

Helmingur launamanna í byggingarstarfsemi (F) var með regluleg laun á bilinu 300–400 þúsund krónur. Regluleg laun karla voru 403 þúsund krónur að meðaltali og miðgildi þeirra var 350 þúsund krónur. Konur voru að meðaltali með 449 þúsund krónur og miðgildi þeirra var 377 þúsund krónur. Þar sem fáar konur starfa í atvinnugreininni er launadreifing þeirra ekki birt en laun þeirra veða inn í heildartölurnar.

Mynd 24. Dreifing á reglulegum launum í byggingarstarfsemi*Figure 24. Distribution of regular salaries in Construction*

Meðal heildarlaun karla í byggingarstarfsemi voru 550 þúsund krónur og miðgildið 516 þúsund. Konur voru með 510 þúsund krónur að meðaltali í heildarlaun og miðgildi heildarlauna þeirra var 466 þúsund krónur. Um 45% karla voru með heildarlaun á bilinu 400–550 þúsund krónur. Geiddar stundir voru að meðaltali 46. Stundirnar voru 46,2 hjá körlum og 43,9 hjá konum.

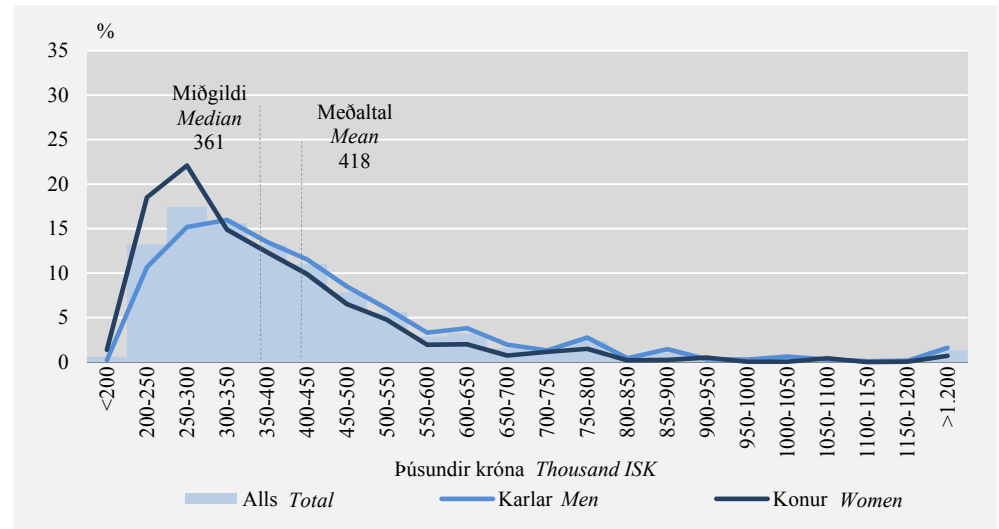
Mynd 25. Dreifing á heildarlaunum í byggingarstarfsemi*Figure 25. Distribution of total salaries in Construction*

Laun í heild- og smásöluverslun

Meðaltal reglulegra launa var 440 þúsund krónur hjá körlum í heild- og smásöluverslun (G) og miðgildi 379 þúsund krónur. Regluleg laun kvenna voru að meðaltali 371 þúsund og miðgildið 329 þúsund krónur. Aldurssamsetning launamanna í þessari atvinnugrein er töluvert öðruvísi en annarra stétta, þannig voru 8% launamanna í stéttinni á aldrinum 18–19 ára og 29% á aldrinum 20–29 ára. Þessar upplýsingar má sjá á mynd 48 á blaðsíðu 32 í umfjöllun um gagnasafnið.

Mynd 26. Dreifing á reglulegum launum í heild- og smásöluverslun

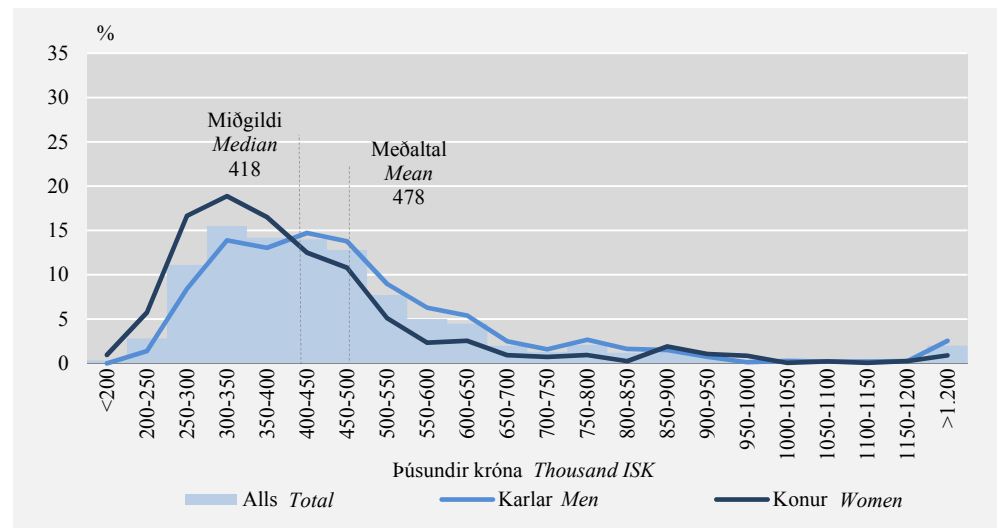
Figure 26. Distribution of regular salaries in Wholesale and retail trade



Árið 2013 voru tveir þriðjuhlutar launamanna í heild- og smásöluverslun með heildarlaun á bilinu 250–500 þúsund krónur. Karlar voru með 506 þúsund krónur í heildarlaun að meðaltali og miðgildið 446 þúsund krónur. Samsvarandi tölur voru 419 þúsund krónur og 371 þúsund krónur hjá konum. Greiddar stundir voru að meðaltali 41,8. Stundirnar voru 42,2 hjá körlum og 40,8 hjá konum.

Mynd 27. Dreifing á heildarlaunum í heild- og smásöluverslun

Figure 27. Distribution of total salaries in Wholesale and retail trade

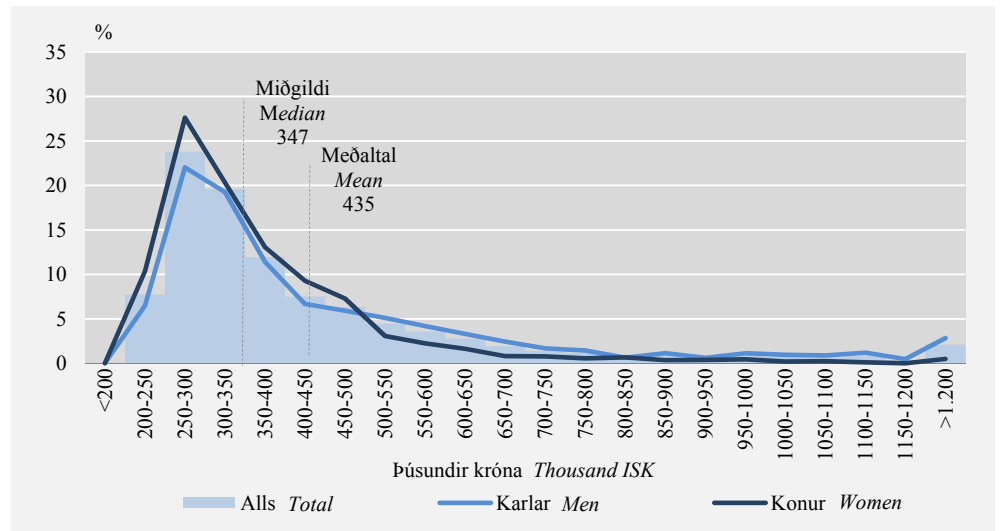


Laun í flutningum og geymslu

Tæplega fjórðungur launamanna í atvinnugreininni flutningum og geymslu (H) var með regluleg laun á bilinu 250–300 þúsund krónur. Regluleg laun karla voru 464 þúsund krónur að meðaltali og miðgildi launa þeirra var 358 þúsund krónur. Meðaltal reglulegra launa kvenna var 374 þúsund og miðgildi þeirra var 330 þúsund krónur.

Mynd 28. Dreifing á reglulegum launum í flutningum og geymslu

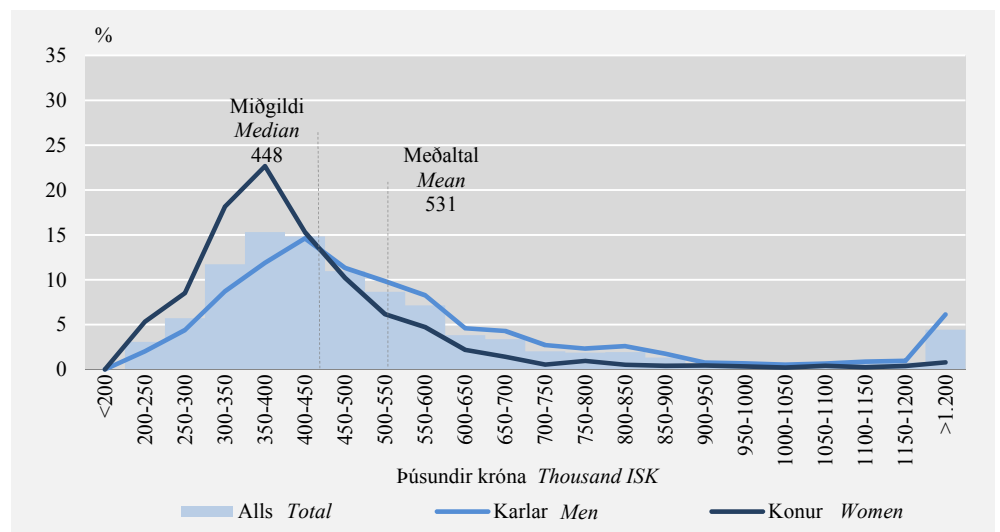
Figure 28. Distribution of regular salaries in Transportation and storage



Um 30% launamanna í atvinnugreininni flutningum og geymslu voru með heildarlaun á bilinu 350–450 þúsund árið 2013. Heildarlaun karla voru 579 þúsund krónur að meðaltali á mánuði og miðgildið var 485 þúsund krónur. Heildarlaun kvenna voru 428 þúsund krónur að meðaltali og miðgildi þeirra var 389 þúsund krónur. Meðalfjöldi greiddra stunda var 43,8 á viku. Greiddar stundir karla voru 45 og 41,1 hjá konum.

Mynd 29. Dreifing á heildarlaunum í flutningum og geymslu

Figure 29. Distribution of total salaries in Transportation and storage

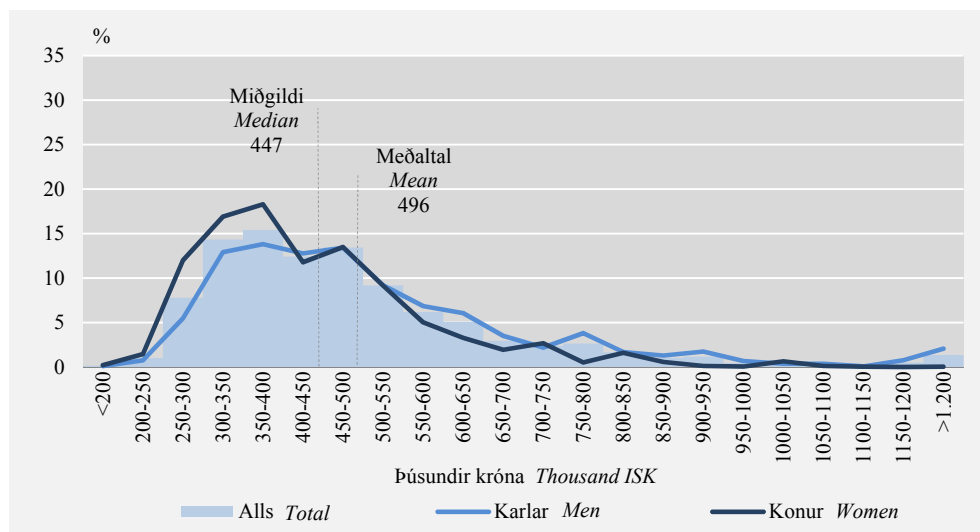


Laun í upplýsingum og fjarskiptum

Regluleg laun karla í upplýsingum og fjarskiptum¹ (J) voru 529 þúsund krónur að meðaltali og miðgildið 460 þúsund krónur. Regluleg laun kvenna voru 437 þúsund krónur að meðaltali og miðgildið var 401 þúsund krónur.

Mynd 30. Dreifing á reglulegum launum í upplýsingum og fjarskiptum

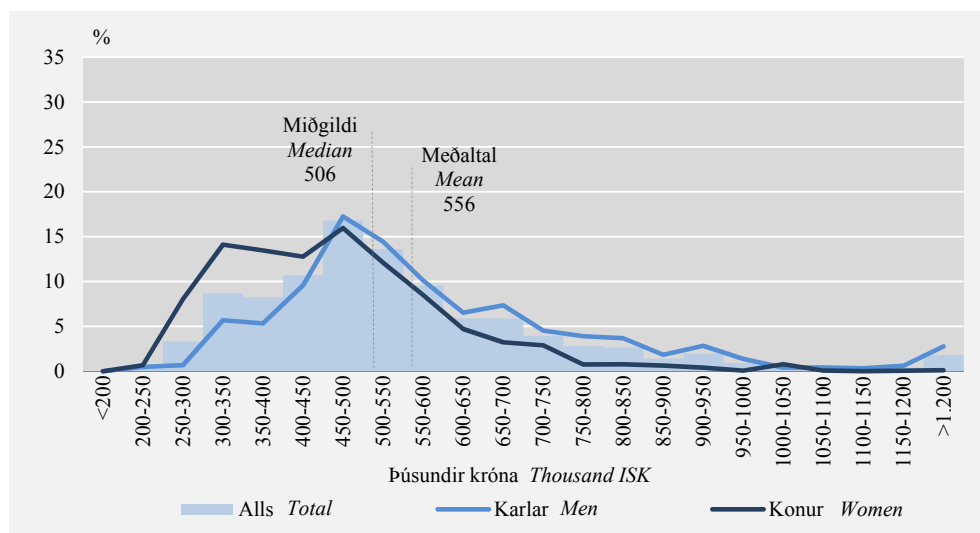
Figure 30. Distribution of regular salaries in Information and communication



Algengustu heildarlaun bæði karla og kvenna í atvinnugreininni upplýsingum og fjarskiptum voru á bilinu 450–500 þúsund og voru tæplega 17% launamanna með laun á því bili, rúmlega 17% karla og tæplega 16% kvenna. Heildarlaun karla voru 605 þúsund krónur að meðaltali og miðgildið 536 þúsund krónur. Samsvarandi gildi fyrir konur voru 467 þúsund krónur og 453 þúsund krónur. Greiddar stundir voru 41,5 á viku, 42,3 hjá körlum og 40,1 hjá konum.

Mynd 31. Dreifing á heildarlaunum í upplýsingum og fjarskiptum

Figure 31. Distribution of total salaries in Information and communication



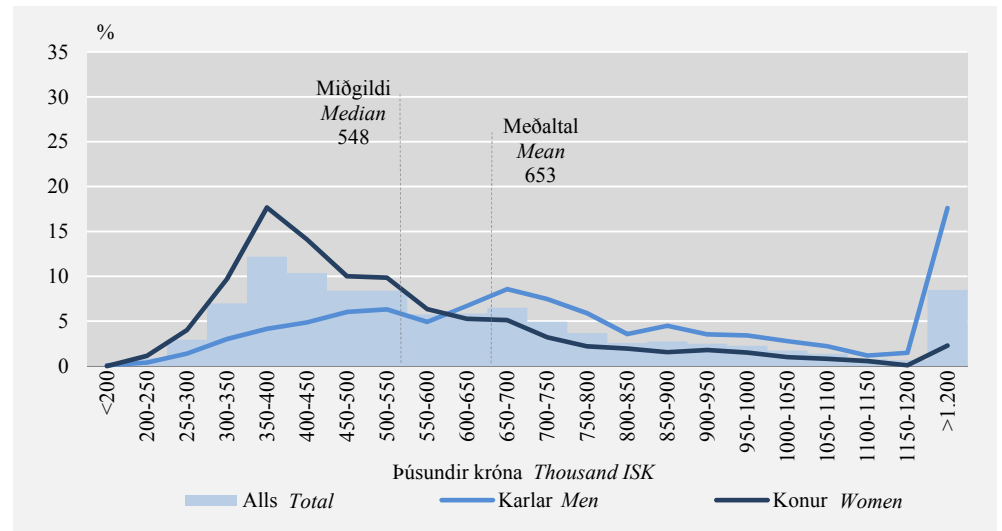
¹ Upplýsingar vantar um smærri fyrirtæki og fyrirtæki í upplýsingatækni í atvinnugreininni upplýsingum og fjarskipti (J).

Laun í fjármála og váttryggingastarfsemi

Regluleg laun karla í fjármála- og váttryggingastarfsemi (K) voru 828 þúsund krónur að meðaltali og miðgildi þeirra var 724 þúsund krónur. Konur voru að meðaltali með 535 þúsund krónur og miðgildi þeirra var 464 þúsund krónur. Flestar konur eða 18% voru með regluleg laun á bilinu 350–400 þúsund en sama hlutfall karla var með regluleg laun yfir 1.200 þúsund krónur að meðaltali.

Mynd 32. Dreifing á reglulegum launum í fjármála- og váttryggingastarfsemi

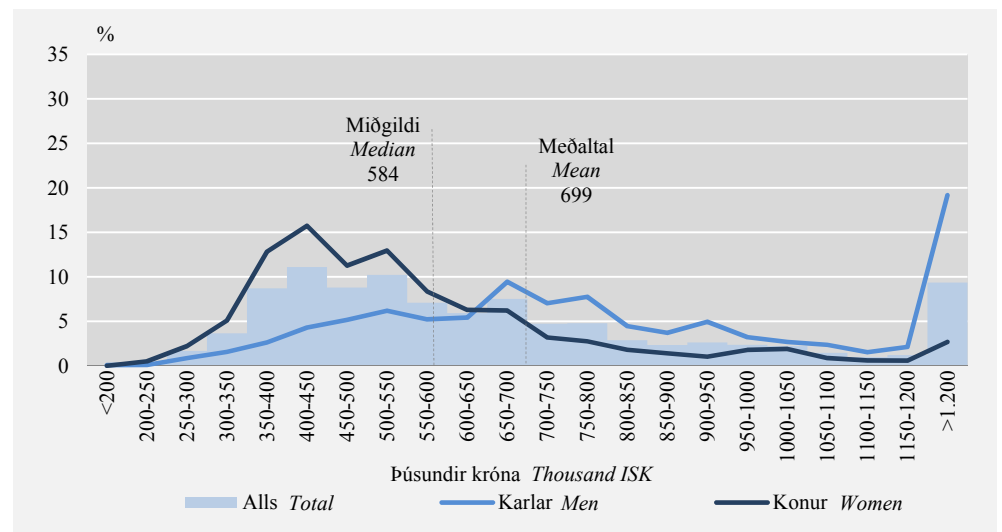
Figure 32. Distribution of regular salaries in Financial and insurance activities



Meðal heildarlaun karla í fjármála- og váttryggingastarfsemi voru 889 þúsund krónur og miðgildið 758 þúsund. Konur voru með 570 þúsund krónur að meðaltali í heildarlaun og miðgildi heildarlauna þeirra var 508 þúsund krónur. Um fimmtungur karla var með heildarlaun hærra en 1.200 þúsund en einungis 3% kvenna. Greiddar stundir voru að meðaltali 40,1. Stundirnar voru 39,9 hjá körlum og 40,2 hjá konum.

Mynd 33. Dreifing á heildarlaunum í fjármála- og váttryggingastarfsemi

Figure 33. Distribution of total salaries in Financial and insurance activities

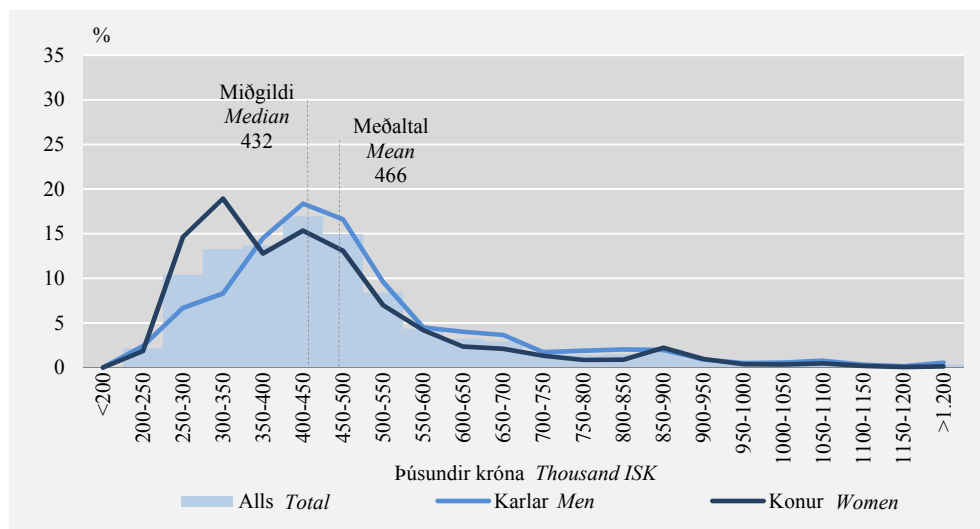


Laun í opinberri stjórnsýslu

Um 80% launamanna í opinberri stjórnsýslu¹ (O) voru með regluleg laun undir 550 þúsund krónum árið 2013. Meðaltal reglulegra launa var 489 þúsund krónur hjá körlum og miðgildi 449 þúsund krónur. Regluleg laun kvenna voru að meðaltali 439 þúsund og miðgildið 405 þúsund krónur.

Mynd 34. Dreifing á reglulegum launum í opinberri stjórnsýslu

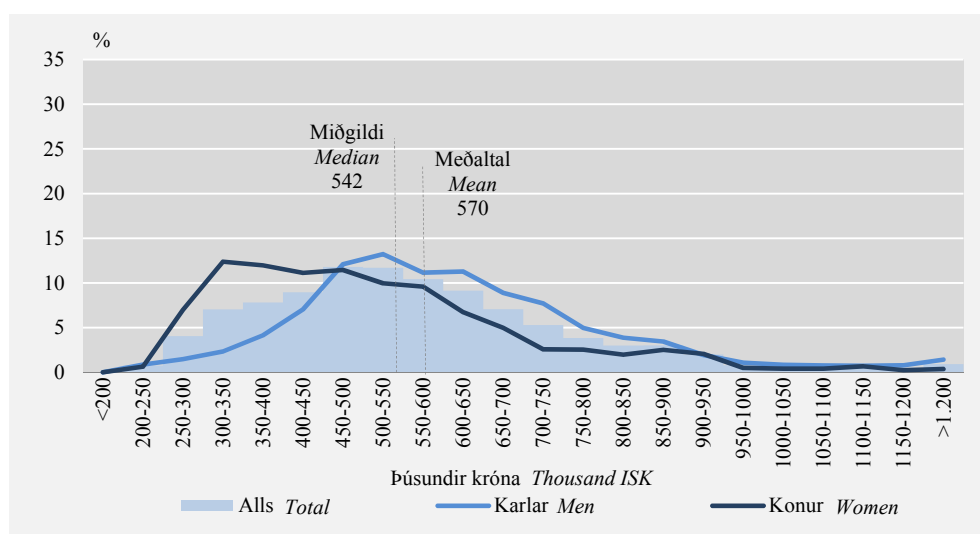
Figure 34. Distribution of regular salaries in Public administration



Eins og fram hefur komið voru 80% launamanna í opinberri stjórnsýslu með regluleg laun undir 550 þúsund krónum en rúmlega 50% launamanna voru með heildarlaun undir sömu upphæð. Karlar voru með 619 þúsund krónur í heildarlaun að meðaltali og miðgildið 590 þúsund krónur. Samsvarandi tölur voru 514 þúsund krónur og 479 þúsund krónur hjá konum. Greiddar stundir voru að meðaltali 44,2. Stundirnar voru 45,3 hjá körlum og 42,9 hjá konum.

Mynd 35. Dreifing á heildarlaunum í opinberri stjórnsýslu

Figure 35. Distribution of total salaries in Public administration



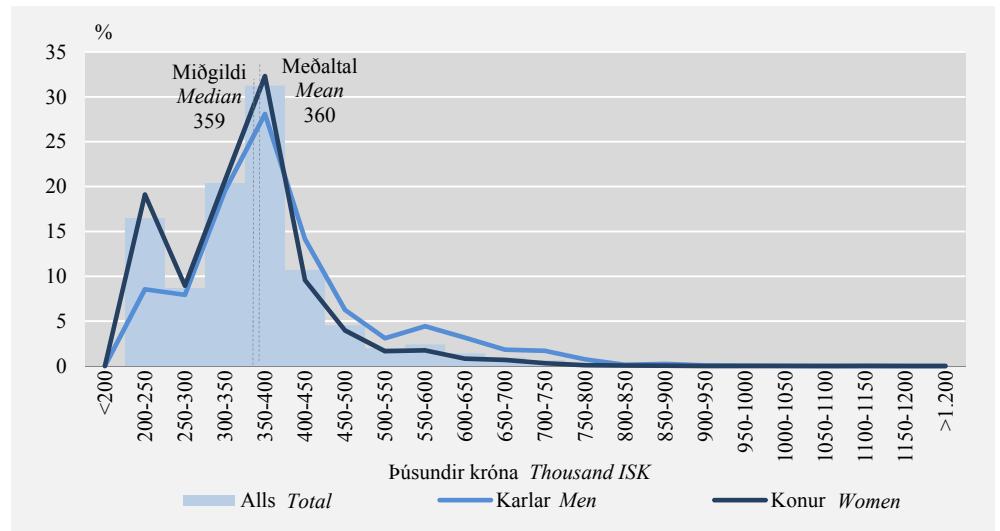
¹ Upplýsingar takmarkast við starfsmenn sem fá greidd laun frá fjársýslu ríkisins og sveitarfélögum í atvinnugreininni opinber stjórnsýsla (O).

Laun í fræðslustarfsemi

Á mynd 36 má sjá að miðgildi og meðaltal reglulegra launa í fræðslustarfsemi¹ (P) eru nánast jöfn enda er dreifing launa innan greinarinnar lítil í samanburði við aðrar atvinnugreinar. Regluleg laun karla voru 396 þúsund krónur að meðaltali og miðgildi launa þeirra var 373 þúsund krónur. Meðaltal reglulegra launa kvenna var 349 þúsund og miðgildi þeirra var 352 þúsund krónur.

Mynd 36. Dreifing á reglulegum launum í fræðslustarfsemi

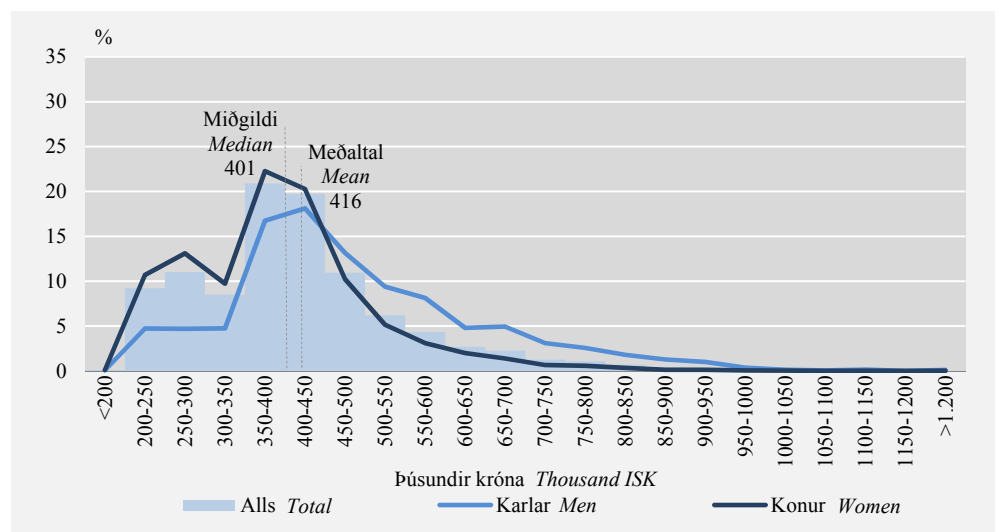
Figure 36. Distribution of regular salaries in education



Um 60% launamanna í fræðslustarfsemi voru með heildarlaun á bilinu 300–500 þúsund krónur árið 2013. Heildarlaun karla voru 486 þúsund krónur að meðaltali á mánuði og miðgildið var 455 þúsund krónur. Heildarlaun kvenna voru 393 þúsund krónur að meðaltali og miðgildi þeirra var 387 þúsund krónur. Meðalfjöldi greiddra stunda var 42,1 á viku. Greiddar stundir karla voru 43,7 og 41,6 hjá konum.

Mynd 37. Dreifing á heildarlaunum í fræðslustarfsemi

Figure 37. Distribution of total salaries in Education



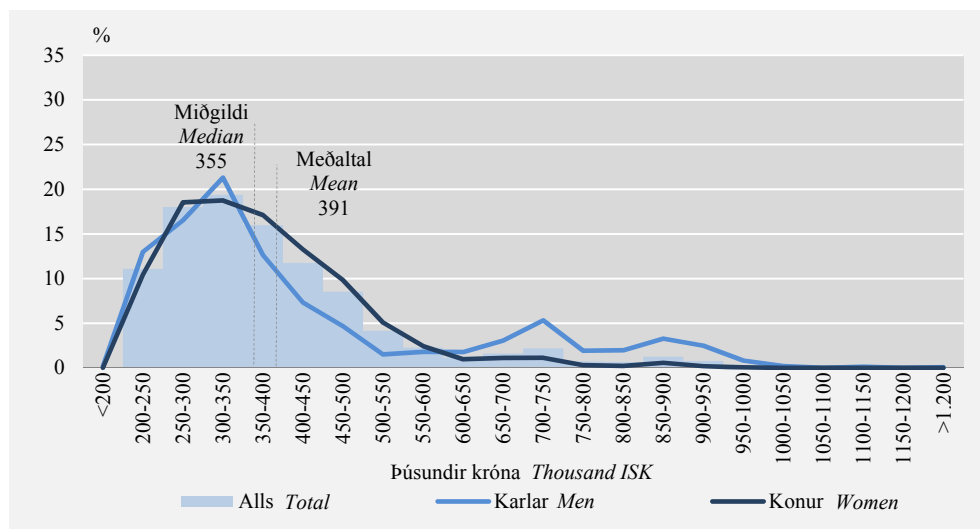
¹ Upplýsingar takmarkast við starfsmenn sem fá greidd laun frá fjársýslu ríkisins og sveitarfélögum í atvinnugreininni fræðslustarfsemi (P).

Laun í heilbrigðis- og félagsþjónustu

Rúmlega helmingur launamanna í heilbrigðis- og félagsþjónustu¹ (Q) var með regluleg laun á bilinu 250–400 þúsund krónur árið 2013. Regluleg laun karla voru 431 þúsund krónur að meðaltali og miðgildið 346 þúsund krónur. Regluleg laun kvenna voru 377 þúsund krónur að meðaltali og miðgildið var 356 þúsund krónur.

Mynd 38. Dreifing á reglulegum launum í heilbrigðis- og félagsþjónustu

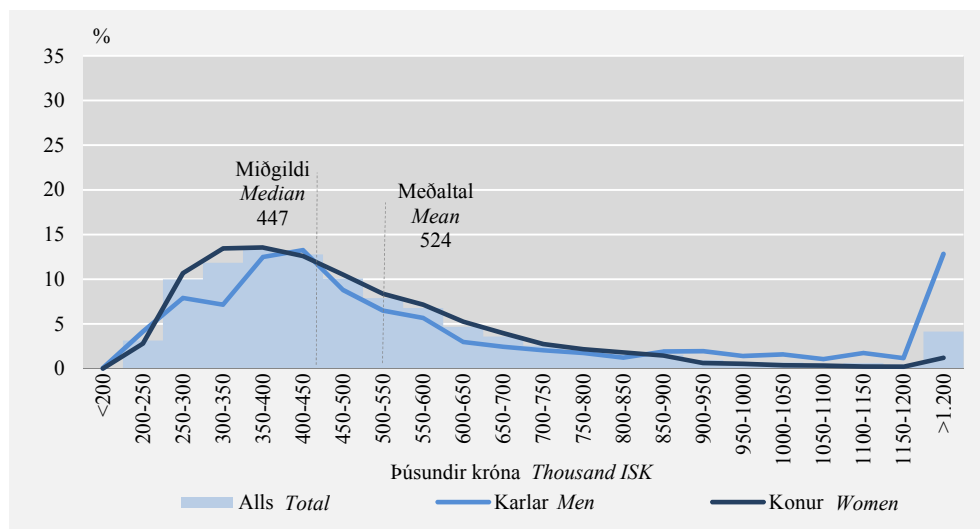
Figure 38. Distribution of regular salaries in Human health and social work activities



Heildarlaun karla í heilbrigðis- og félagsþjónustu voru 646 þúsund krónur að meðaltali og miðgildið 479 þúsund krónur. Samsvarandi gildi fyrir konur voru 483 þúsund krónur og 438 þúsund krónur. Tæplega 20% karla voru með laun hærrí en 1.000 þúsund á mánuði en það sama gildi um rúmlega 2% kvenna. Greiddar stundir voru 43,1 á viku, 45 hjá körlum og 42,4 hjá konum.

Mynd 39. Dreifing á heildarlaunum í heilbrigðis- og félagsþjónustu

Figure 39. Distribution of total salaries in Human health and social work activities



¹ Upplýsingar takmarkast við starfsmenn sem fá greidd laun frá fjársýslu ríkisins og sveitarfélögum í atvinnugreininni heilbrigðis- og félagsþjónusta (Q).

52% undir meðaltali í veitum en
68% í flutningum og geymslu

Í töflu 3 má sjá upplýsingar um hversu stórt hlutfall launamanna var með heildarlaun undir meðaltali í hverri atvinnugrein. Þannig var hlutfallið lægst í atvinnugreininni rafmagns- og hitaveitur (D) eða 52%. Næst komu atvinnugreinarnar byggingarstarfsemi (F), opinber stjórnsýsla (O) og fræðslustarfsemi (P) með 57%. Hlutfallið var hæst í atvinnugreininni flutningar og geymsla (H), 68%. Næst hæst var hlutfallið í fjármálastarfsemi (K) 65% og heilbrigðis- og félagsþjónustu (Q).

Launadreifing mest í
fjármálaþjónustu

Þá má einnig sjá í töflu 3 að fjórðungastuðull og tíundastull eru hæstir í fjármálaþjónustu (K) en þar er launadreifingin mest. Fjórðungastull og tíundastuðull hefur hækkað eða staðið í stað á milli árána 2012 og 2013 í öllum atvinnugreinum nema opinberri stjórnsýslu (O) þar sem stuðullinn lækkaði.

Tafla 3. Dreifing heildarlauna eftir atvinnugrein

Table 3. Estimators of distribution of total salaries by economic activity

	Fjórðungastuðull <i>Quartile share ratio</i>	Tíundastuðull <i>Decile share ratio</i>	% undir meðaltali <i>% under the mean</i>
2012			
Alls Total	2,7	4,1	63,0
C	2,6	3,8	60,0
D	2,6	3,7	53,0
E	2,2	3,1	57,0
F	2,1	2,8	55,0
G	2,6	4,0	64,0
H	2,7	4,4	68,0
J	2,4	3,6	64,0
K	3,0	4,5	62,0
O	2,5	3,4	57,0
P	2,2	2,9	57,0
Q	3,0	4,7	67,0
2013			
Alls Total	2,8	4,2	64,0
C	2,7	4,1	63,0
D	2,6	3,7	52,0
E	2,3	3,4	59,0
F	2,1	2,9	57,0
G	2,7	4,1	64,0
H	2,9	4,6	68,0
J	2,4	3,6	63,0
K	3,2	4,8	65,0
O	2,4	3,3	57,0
P	2,2	3,0	57,0
Q	3,0	4,7	65,0

Skýringar Notes: Heiti á atvinnugreinum má sjá í skýringum við mynd 16 á bls.13. Names on economic activities are listed in notes for figure 16 on page 13

Samsetning gagnasafnsins

Umfang Launarannsókn Hagstofu Íslands er byggð á úrtaki fyrirtækja, sveitarfélaga og stofnana með tíu eða fleiri starfsmenn. Launaupplýsingar eru fengnar um alla starfsmenn og er gagna aflað mánaðarlega rafrænt frá fyrirtækjum í úrtaki. Niðurstöður byggja á eftirfarandi atvinnugreinum og ná þær atvinnugreinar til um 80% launamanna á íslenskum vinnumarkaði: Framleiðsla (C), rafmagns-, gas- og hitaveitur (D), vatnsveita, fráveita, meðhöndlun úrgangs og afmengun (E), byggingarstarfsemi og mannvirkjagerð (F), heild- og smásöluverslun, viðgerðir á vélknúnum ökutækjum (G), flutningur og geymsla (H), upplýsingar og fjarskipti (J), fjármála- og váttryggingastarfsemi (K), opinber stjórnslásla og varnarmál; almannatryggingar (O), fræðslustarfsemi (P), heilbrigðis- og félagsþjónusta (Q). Fyrirvari er gerður við niðurstöður í atvinnugreinum J, O, P og Q. Í atvinnugrein J vantar upplýsingar um smærri fyrirtæki og fyrirtæki á sviði upplýsingatækni. Í atvinnugreinum O, P og Q takmarkast upplýsingar við opinbera starfsmenn sem fá greidd laun frá fjársýslu ríkisins og sveitarfélögum.

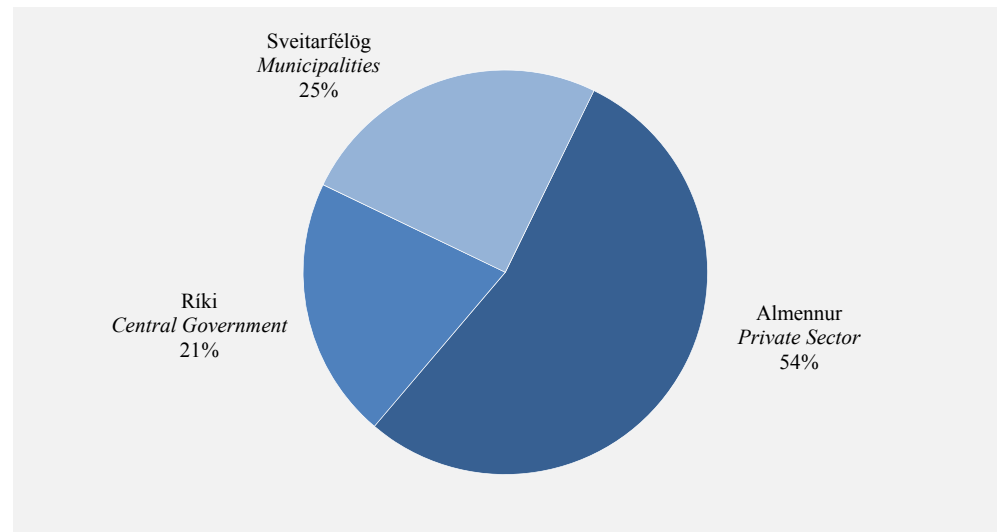
Niðurstöðurnar byggjast á launum rúmlega 70 þúsund karla og kvenna, 18 ára og eldri, í þessum atvinnugreinum.

Samsetning Samsetningu gagnasafnsins er ekki haldið fastri á milli ára og því getur breyting á launum milli tímabila endurspeglad allt í senn breytingu launa á tímabilinu, breytta samsetningu launa eða vinnutíma og breytingar á samsetningu vinnumarkaðar. Þá ber að hafa í huga að breyting á launum á milli tímabila getur einnig stafað af breyttri samsetningu gagnasafnsins þar sem úrtak launarannsóknarinnar er stöðugt að stækka og gæði þess að batna. Í ár er í fyrsta skipti birt umfjöllun um samsetningu gagnasafnsins sem nær til vinnumarkaðarins í heild sinni. Til er umfjöllun um samsetningu gagnasafnsins á almennum vinnumarkaði á undanförunum árum í eldri útgáfum Hagtíðinda. Þau er að finna á vef Hagstofunnar.

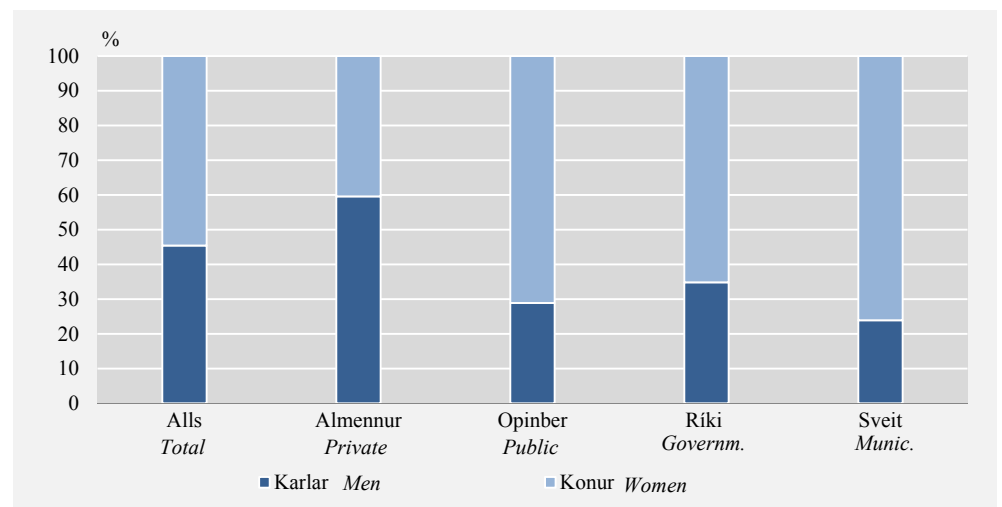
Vogir Þar sem launarannsókn Hagstofu Íslands er úrtaksrannsókn geta launamenn haft mismunandi vægi í gagnasafninu. Við útreikninga á launum á vinnumarkaði eru notaðar þrenns konar vogir. Í fyrsta lagi er vog sem tekur mið af vægi úrtaks af heildarlaunasummu atvinnugreinar samkvæmt staðgreiðsluskrá ríkisskattstjóra. Innan hvernar atvinnugreinar er síðan tekið tillit til mismunandi rekstrarforma. Í þriðja lagi er notuð vog sem tekur tillit til fjölda mánaða sem launamaður vinnur á árinu. Umfjöllun um samsetningu gagnasafnsins, sem fer hér á eftir, tekur mið af veginni samsetningu.

Samsetning eftir rekstrarformi

Hlutfall launamanna á almennum markaði er 54% í gagnasafninu og hlutfall opinberra starfsmanna er 46%. Þar af er um 21% ríkisstarfsmenn og 25% starfsmenn sveitarfélaga. Vægi opinberra markaðarins í gagnasafninu er hærra en á vinnu-
markaðinum í heild þar sem vægi hans er um 30%. Þetta helgast að hluta af því að upplýsingar um almenna markaðinn vantar í O, P og Q og vegna þessa er vægi opinberra starfsmanna hærra í úrtakinu en í þýðinu. Þá skýrist það einnig af því að upplýsingar vantar um rekstur gististaða og veitingarekstur (I) og aðrar smærri atvinnugreinar.

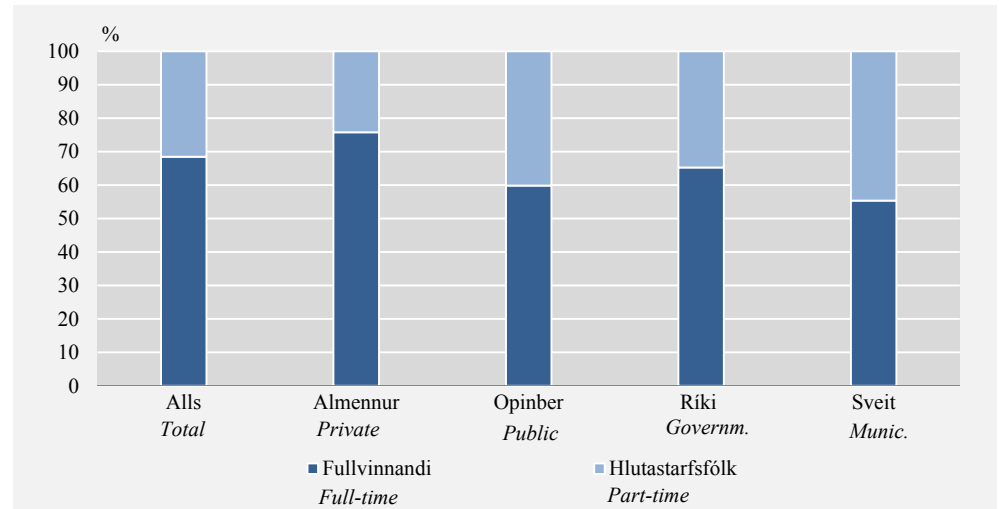
Mynd 40. Samsetning gagnasafns eftir rekstrarformi*Figure 40. Sample structure by sector**Rekstrarform og kyn*

Eins og sést á mynd 41 eru 55% úrtaks launamanna í launarannsókn konur. Karlar eru hlutfallslega fleiri á almennum markaði eða 60% en konur eru meirihluti opinberra starfsmanna eða 71%.

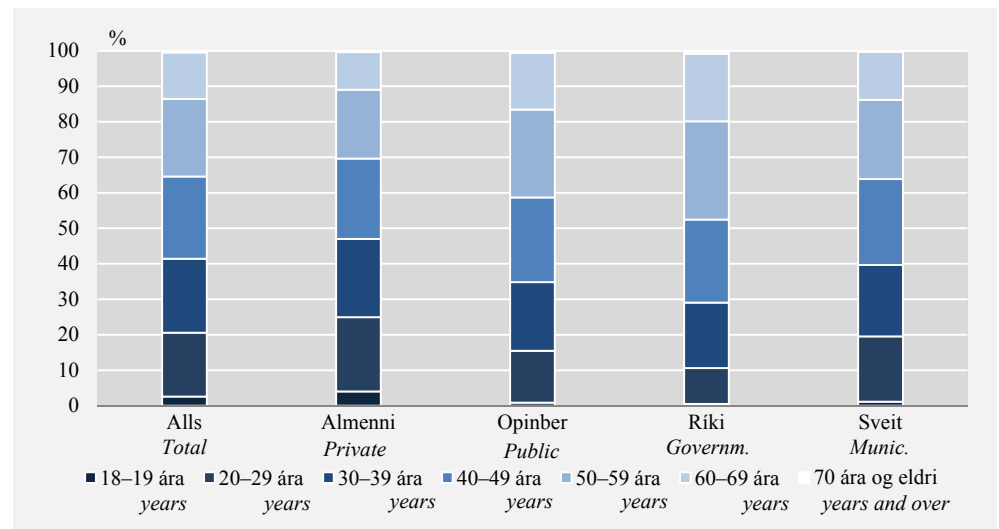
Mynd 41. Samsetning gagnasafns eftir rekstrarformi og kyni*Figure 41. Sample structure by sector and sex*

Rekstrarform og vinnutími

Launamönnum í launaránnsókn Hagstofunnar er skipt upp í tvo meginflokkka eftir vinnutíma. Starfsfólk í hlutastarfi eru þeir sem vinna minna en sem nemur 90% af skilgreindri dagvinnuskyldu. Að sama skapi teljast þeir sem vinna að minnsta kosti 90% af dagvinnuskyldu fullvinnandi launamenn. Vægi starfsfólks í hlutastarfi er 24% árið 2013 á almennum vinnumarkaði en 40% hjá opinberum starfsmönnum. Hærra hlutfall starfsmanna sveitarfélaga eru í hlutastarfi eða 45%.

Mynd 42. Samsetning gagnasafns eftir rekstrarformi og vinnutíma*Figure 42. Sample structure by sector and working hours**Rekstrarform og aldur*

Á mynd 43 má sjá samsetningu gagnasafnsins eftir rekstrarformi og aldri. Þar má sjá að heldur fleiri tilheyra yngri aldurshópnum á almennum markaði en hjá opinberum starfsmönnum. Þannig eru um 25% launamanna á almennum markaði undir þrítugu en rétt rúmlega 10% ríkisstarfsmanna. Hins vegar eru tæplega 30% ríkisstarfsmanna á aldrinum 50–59 ára og er það hæsta hlutfall einstaks hóps.

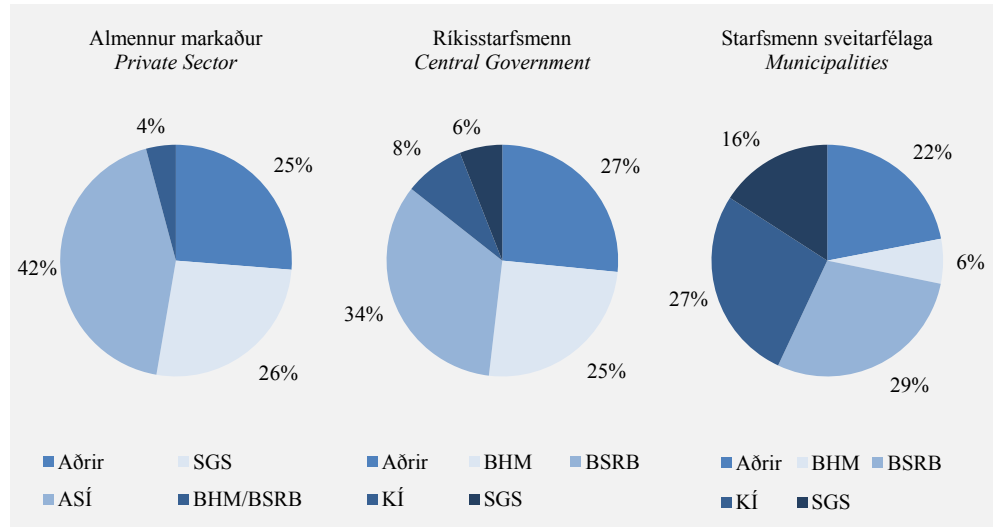
Mynd 43. Samsetning gagnasafns eftir rekstrarformi og aldri*Figure 43. Sample structure by sector and age*

Rekstrarform og stéttarfélög

Samsetning launamanna með tilliti til stéttarfélaga er nokkuð ólík. Á almennum markaði eru 68% launamanna félagar í Alþýðusambandi Íslands (ASÍ). Félagar í Starfsgreinasambandi Íslands (SGS) eru 26% af heildinni en það er stærsta landsamband ASÍ. Stærstu félög ríkisstarfsmanna eru Bandalag háskólamanna (BHM) og Bandalag starfsmanna ríkis og bæja (BSRB) með 59% hlutdeild samtals. Hjá sveitarfélögum eru 29% félagar í BSRB, 27% félagar í Kennarasambandi Íslands (KÍ) og 16% félagar í SGS sem er aðili að ASÍ.

Mynd 44. Samsetning gagnasafnsins eftir rekstrarformi og stéttarfélögum

Figure 44. Sample structure by sector and unions



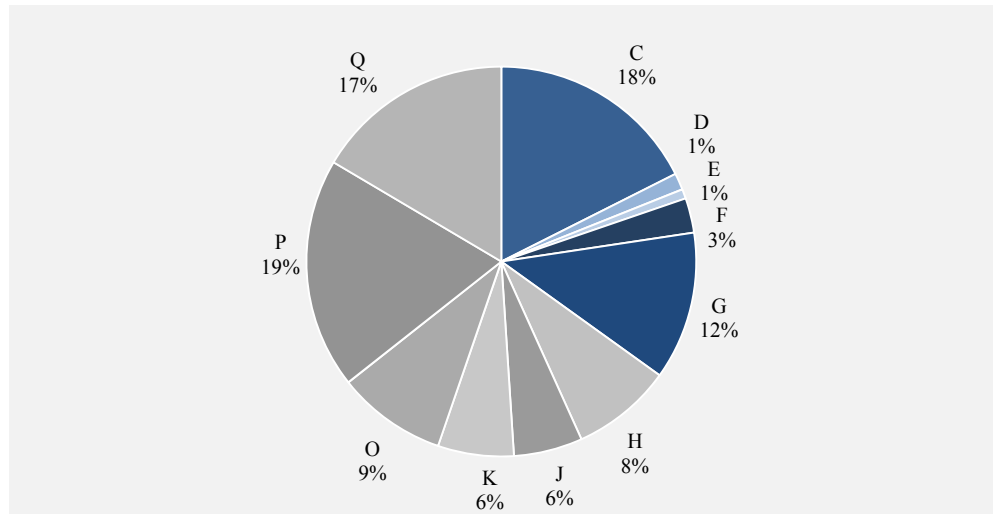
Skýringar Notes: Aðrir Others: Launamenn í öðrum stéttarfélögum og utan stéttarfélaga Employees in other unions or not in unions; SGS: Starfsgreinasamband Íslands Federation of General and Special workers in Iceland; ASÍ: Alþýðusamband Íslands – án Starfsgreinasambands Íslands Icelandic Confederation of Labour – without Federation of General and Special workers in Iceland; BHM: Bandalag háskólamanna Association of Academics; BSRB: Bandalag starfsmanna ríkis og bæja Federation of State and Municipal Employees; KÍ: Kennarasamband Íslands The Icelandic Teachers' union.

Samsetning eftir atvinnugrein

Mynd 45 á næstu síðu sýnir samsetningu gagnasafnsins að teknu tilliti til voga árið 2013 eftir atvinnugreinum. Fræðslustarfsemi (P) vegur hlutfallslega mest eða tæplega fimmting en þar á eftir koma framleiðsla (C) og heilbrigðis- og félagsþjónusta (Q). Minnstar eru atvinnugreinarnar vatnsveita og meðhöndlun úrgangs (E) og rafmagns- og hitaveita (D) með innan við 1% hlutdeild. Þessi skipting rímar ágætlega við niðurstöður vinnumarkaðsrannsóknar Hagstofunnar. Þó er hlutdeild atvinnugreinanna byggingarstarfsemi og mannvirkjagerðar (F) og heild- og smásöluverslunar, viðgerðar á vélknúnum ökutækjum (G) meiri í vinnumarkaðsrannsókninni en í launarannsókninni. Það stafar meðal annars af því að hlutfall einyrkja og starfsmanna í litlum fyrirtækjum er hærra í þessum atvinnugreinum en öðrum og eru því ekki hluti af þýði launarannsóknar. Þá eru notaðar ólíkar vogir í rannsóknunum.

Mynd 45. Samsetning gagnasafns eftir atvinnugrein

Figure 45. Sample structure by economic activity



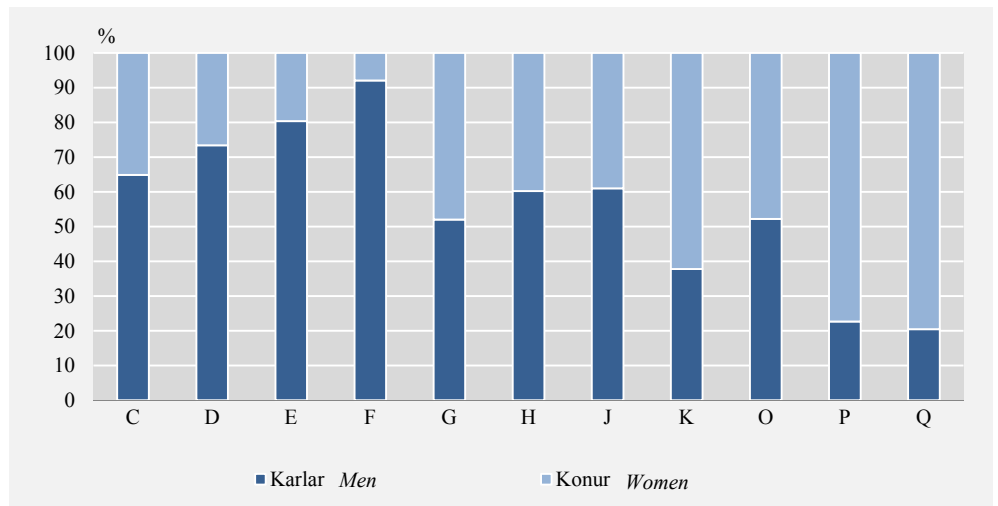
Skýringar Notes: Heiti á atvinnugreinum má sjá í skýringum við mynd 16 á bls.13. Names on economic activities are listed in notes for figure 16 on page 13.

Atvinnugrein og kyn

Eins og sést á mynd 46 er hlutfall karla og kvenna mjög misjafnt eftir atvinnugreinum. Vægi kvenna er mest í heilbrigðis- og félagsþjónustu (Q) eða 80% en minnst í byggingarstarfsemi (F) 8%.

Mynd 46. Samsetning gagnasafns eftir atvinnugrein og kyni

Figure 46. Sample structure by economic activity and sex



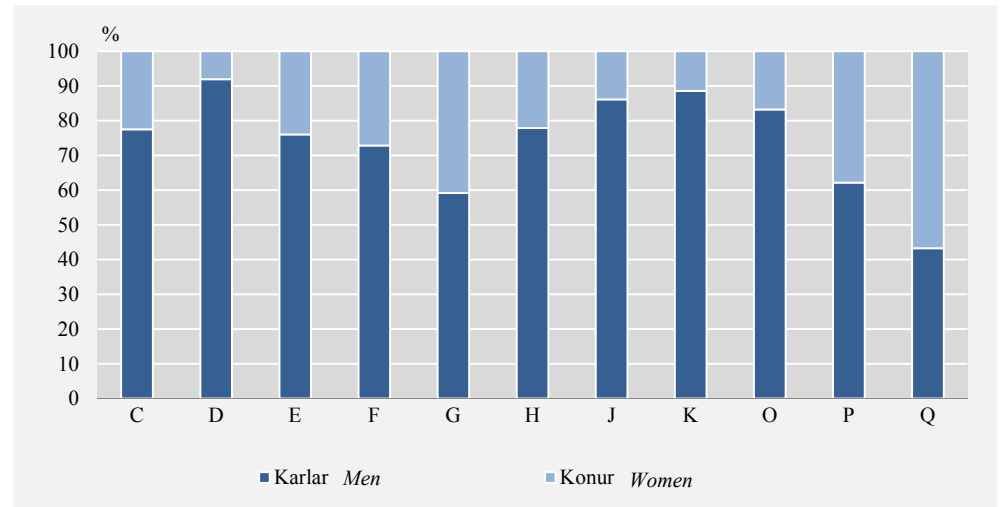
Skýringar Notes: Heiti á atvinnugreinum má sjá í skýringum við mynd 16 á bls.13. Names on economic activities are listed in notes for figure 16 on page 13.

Atvinnugrein og vinnutími

Hlutfall fullvinnandi starfsfólks er meira en helmingur í öllum atvinnugreinum nema í heilbrigðis- og félagsþjónustu (Q) þar sem hlutfall fullvinnandi er 43%. Hlutfall hlutastarfsfólks er lægst í atvinnugreininni rafmagns- og hitaveitur (D) þar sem hlutfallið er 8%.

Mynd 47. Samsetning gagnasafns eftir atvinnugrein og vinnutíma

Figure 47. Sample structure by economic activity and working hours



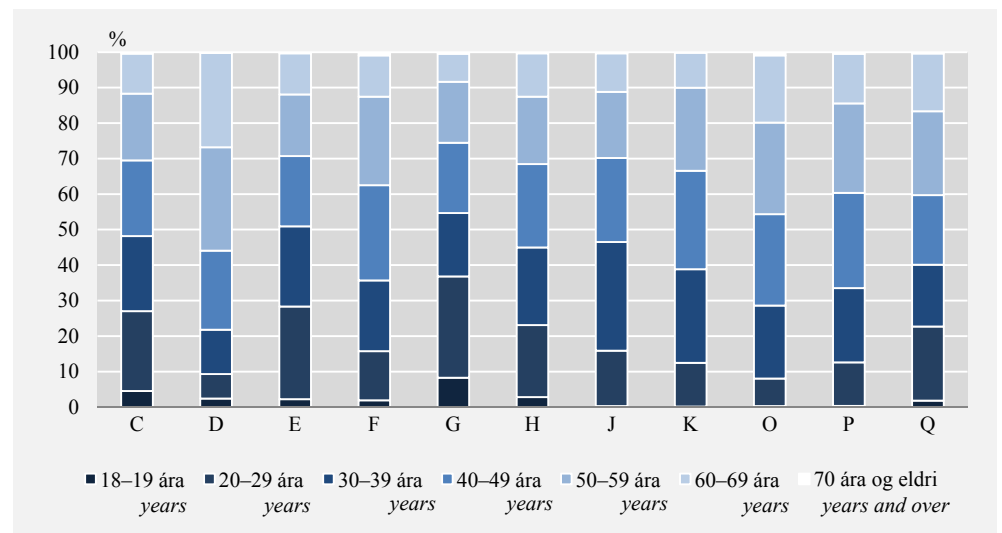
Skýringar Notes: Heiti á atvinnugreinum má sjá í skýringum við mynd 16 á bls.13. Names on economic activities are listed in notes for figure 16 on page 13.

Atvinnugrein og aldur

Á mynd 48 sést hvernig aldursdreifingu er háttáð innan atvinnugreina. Þar má sjá að 37% starfsmanna í heild- og smásöluverslun (G) eru undir þrítugu en einungis 8% starfsmanna í opinberri stjórnýslu (O) eru á þeim aldri. Þá eru 27% starfsmanna í rafmagns- og hitaveitum (D) eldri en sextugir.

Mynd 48. Samsetning gagnasafns eftir starfsstétt og aldri

Figure 48. Sample structure by occupational group and age



Skýringar Notes: Heiti á atvinnugreinum má sjá í skýringum við mynd 16 á bls.13. Names on economic activities are listed in notes for figure 16 on page 13.

Um laun á íslenskum vinnumarkaði

Launaupplýsingum er safnað beint frá launagreiðendum

Laun á íslenskum vinnumarkaði byggjast á gögnum úr launarannsókn Hagstofu Íslands. Rannsóknin er byggð á úrtaki fyrirtækja og stofnana með tíu eða fleiri starfsmenn. Launaupplýsingar eru fengnar um öll störf og er gagna aflað mánaðarlega rafrænt frá fyrirtækjum í úrtaki. Þau atriði sem safnað er í launarannsókninni eru þegar til staðar í launahugbúnaði fyrirtækja. Safnað er ítarlegum upplýsingum um laun, launakostnað, greiddar stundir og ýmsa bakgrunnspætti starfsmanna og launagreiðanda.

Umfang Niðurstöður launa á íslenskum vinnumarkaði ná til 11 atvinnugreina samkvæmt ÍSAT08 flokkunarkerfinu: Niðurstöður byggja á eftirfarandi atvinnugreinum og ná þær atvinnugreinar til um 80% launamanna á íslenskum vinnumarkaði: Framleiðsla (C), rafmagns-, gas- og hitaveitur (D), vatnsveita, fráveita, meðhöndlun úrgangs og afmengun (E), byggingarstarfsemi og mannvirkjagerð (F), heild- og smásöluverslun, viðgerðir á vélknúnum ökutækjum (G), flutningur og geymsla (H), upplýsingar og fjarskipti (J), fjármála- og váttryggingastarfsemi (K), opinber stjórnsýsla og varnarmál; almannatryggingar (O), fræðslustarfsemi (P), heilbrigðis- og félagsþjónusta (Q). Fyrirvari er gerður við niðurstöður í atvinnugreinum J, O, P og Q. Í atvinnugrein J vantar upplýsingar um smærri fyrirtæki og fyrirtæki á sviði upplýsingatækni. Í atvinnugreinum O, P og Q takmarkast upplýsingar við opinbera starfsmenn sem fá greidd laun frá fjársýslu ríkisins og sveitarfélögum.

Gagnasafnið Í gagnasafninu eru einstaklingar 18 ára og eldri. Fundin eru meðallaun launamanns þá mánuði ársins sem hann sinnti sama starfi hjá sama fyrirtæki.

Vogir Við birtingu meðaltals, miðgildis, fjórðungsmarka og dreifingar í launum þarf að taka tillit til mismunandi vægis einstaklinga þar sem um úrtaksrannsókn er að ræða. Við útreikninga á launum á vinnumarkaði eru notaðar þrenns konar vogir. Í fyrsta lagi er vog sem tekur mið af vægi úrtaks af heildarlaunasummu atvinnugreinar samkvæmt staðgreiðsluskra ríkisskattstjóra. Innan hverrar atvinnugreinar er síðan tekið tillit til vægi mismunandi rekstrarforma. Í þriðja lagi er notuð vog sem tekur tillit til fjölda mánaða sem launamaður vinnur á árinu. Með henni er meðaltal launa einstaklings fyrir árið vegið með fjölda mánaða sem hann sinnti sama starfi hjá sama fyrirtæki.

Túlkun Laun á íslenskum vinnumarkaði lýsa launastigi í krónum, dreifingu launa og launasamsetningu. Þeim er ekki ætlað að lýsa launaþróun miðað við fasta samsetningu, eins og til dæmis vísitala launa, heldur er þeim ætlað að lýsa launastigi miðað við samsetningu vinnumarkaðar hverju sinni. Breyting á launum milli tímabila getur að hluta til stafað vegna breytinga á gagnasafni launarannsóknar. Þá getur breyting á launum milli tímabila einnig endurspeglad breytingu launa á tímabilinu, breytta samsetningu launa eða vinnutíma og breytingar á samsetningu vinnumarkaðar. Hagstofa Íslands gefur út vísitölu launa þar sem samsetningu er haldið fastri og sýnir hún launaþróun eftir starfsstétt og atvinnugrein.

Samanburður Við samanburð á launum á árunum 2008 til 2013 ber að hafa í huga að breytingar á milli ára geta stafað af breytingum á samsetningu gagnasafnsins. Þá er stöðugt unnið að aukinni samræmingu og betri gæða í launarannsókn Hagstofu Íslands.

Fullvinnandi og hlutastarfsfólk Einstaklingur telst fullvinnandi ef samanlagður fjöldi greiddra stunda (þ.e. fyrir dagvinnu, vaktavinnu, og yfirvinnu) er a.m.k. 90% af mánaðarlegri dagvinnuskyldu. Launamaður getur því talist fullvinnandi ef samanlagðar greiddar stundir

hans ná 90% dagvinnuskyldu. Einstaklingar sem ekki ná 90% lágmarkinu eru flokkaðir sem hlutastarfsfólk. Dagvinnuskylda er mismunandi eftir kjarasamningum, til dæmis er dagvinnuskylda verkafólks oftast 173,3 klukkustundir á mánuði en skrifstofufólks 162,5 klukkustundir.

Atvinnugreinaflokkun Atvinnugreinaflokkun er í samræmi við íslenska atvinnugreinaflokkun, ÍSAT08. ÍSAT08 er flokkunarstaðall byggður á atvinnugreinaflokkun Evrópusambandsins, NACE, Rev. 2. Niðurstöður byggjast á eftirfarandi atvinnugreinum: Framleiðsla (C), rafmagns-, gas- og hitaveitur (D), vatnsveita, fráveita, meðhöndlun úrgangs og afmengun (E), byggingarstarfsemi og mannvirkjagerð (F), heild- og smásöluverslun, viðgerðir á vélknúnum ökutækjum (G), flutningur og geymsla (H), upplýsingar og fjarskipti (J), fjármála- og váttryggingastarfsemi (K), opinber stjórnsýsla og varnarmál; almannatryggingar (O), fræðslustarfsemi (P), heilbrigðis- og félagsþjónusta (Q). Fyrirvari er gerður við niðurstöður í atvinnugreinum J, O, P og Q. Í atvinnugrein J vantar upplýsingar um smærri fyrirtæki og fyrirtæki á sviði upplýsingatækni. Í atvinnugreinum O, P og Q takmarkast upplýsingar við opinbera starfsmenn.

Regluleg laun Regluleg laun eru greidd laun fyrir umsaminn vinnutíma hvort sem um er að ræða dagvinnu eða vaktavinnu. Regluleg laun eru umreiknuð til mánaðarlauna, hvort sem einstaklingar fá greidd mánaðarlaun eða tímakaup. Í þessum launum eru hvers konar álags-, bónus- og kostnaðargreiðslur án tilfallandi yfirvinnu sem gerðar eru upp á hverju útborgunartímabili. Við útreikninga er ekki tekið tillit til ákvæðisgreiðslna, hlunninda, akstursgreiðslna né annarra óreglulegra greiðslna. Regluleg laun fullvinnandi einstaklinga eru reiknuð ef greiddar stundir í dagvinnu eða vaktavinnu eru að minnsta kosti 90% af dagvinnuskyldu. Þau eru umreiknuð í fullt starf ef greiddar stundir í dagvinnu eða vaktavinnu eru lægri en dagvinnuskylda. Regluleg laun hlutastarfsfólks eru umreiknuð í fullt starf.

Regluleg heildarlaun Regluleg heildarlaun eru regluleg laun að viðbættum tilfallandi yfirvinnulaunum, og veikindalaunum. Ekki er tekið tillit til uppgjors vegna uppmælinga, ákvæðisgreiðslna, hlunninda, akstursgreiðslna eða annarra óreglulegra greiðslna. Regluleg heildarlaun eru einungis reiknuð fyrir fullvinnandi launamenn þar sem heildarvinnutími liggur ekki fyrir. Sem dæmi má taka að tilfallandi yfirvinna væri líklega önnur ef starfsmaður væri fullvinnandi.

Heildarlaun Heildarlaun eru öll laun einstaklingsins, þ.e. regluleg heildarlaun, auk ýmissa óreglulegra greiðslna, svo sem orlofs- og desemberuppbótar, eingreiðslna, bakvakta, ákvæðisgreiðslna og uppgjors vegna uppmælinga sem falla til þá mánuði sem einstaklingur er fullvinnandi. Við útreikninga er hvorki tekið tillit til hlunninda, svo sem kaupréttarsamninga, né akstursgreiðslna.

Greiddar stundir Greiddar stundir eru samanlagður fjöldi greiddra stunda á viku í fullu starfi hvort heldur sem er í dag-, vakta- eða yfirvinnu. Greiddar stundir eru ágætur mælikvarði á unnar stundir en þó eru hugtökin ekki fyllilega sambærileg. Greiddar stundir ná til dæmis til veikinda og orlofs sem eru ekki hluti af unnum stundum og þá eru greiddu stundirnar fleiri en unnu stundirnar. Þá geta greiddar stundir einnig vanmetið vinnutíma hjá þeim sem eru á svokölluðum fastlaunasamningum en í slíkum samningum felst meðal annars að ekki er greitt sérstaklega fyrir yfirvinnu. Þetta hefur í för með sér að ekki eru allar unnar stundir skráðar og því geta vinnustundir verið vanmetnar hjá þessum hópi. Samningar af þessu tagi eru algengastir hjá stjórnendum og sérfræðingum.

- Meðaltal* Meðaltal er vegið meðaltal. Það lýsir launastigi í tilteknu starfi eða atvinnugrein. Það er mjög næmt fyrir einstökum jaðargildum.
- Miðgildi* Miðgildi er vegið miðgildi og lýsir launastigi. Það er fundið þannig að gildum er raðað í stærðarröð eftir launum og vegið miðjugildi síðan fundið. Helmingur hópsins er með hærri laun en miðgildi og hinn helmingurinn er með lægri laun en miðgildi.
- Fjórðungsmörk* Miðgildi skiptir röð gilda sem raðað er í stærðarröð eftir launum í tvennt en fjórðungsmörk skipta gildunum í fernt. Fjórðungur hópsins er með lægri laun en neðri fjórðungsmörk og fjórðungur er með hærri laun en efri fjórðungsmörk.
- Hlutfall launamanna undir meðaltali* Hlutfall launamanna undir meðaltali er vegið hlutfall sem segir til um hversu stór hluti launamanna er með laun undir meðaltali.
- Fjórðungastuðull* Fjórðungastuðull er hlutfallið á milli veginnar launasummu þeirra sem tilheyra efsta fjórðungi launastigans og þeirra sem tilheyra neðsta fjórðungi launastigans.
- Tíundastuðull* Á sama hátt og fjórðungastuðull er hlutfallið á milli veginnar launasummu þeirra sem tilheyra efsta fjórðungi launastigans og þeirra sem tilheyra neðsta fjórðungi launastigans er tíundastuðull hlutfallið milli veginnar launasummu þeirra sem eru í efsta tíundahluta launastigans og þeirra sem eru í neðsta tíundahluta.
- Fyrirvari* Um er að ræða bráðabirgðaniðurstöður vegna skorts á upplýsingum um tiltekna hópa.

English summary

This issue presents results from the Icelandic survey on wages, earnings and labour costs. Results are published for the private and public sector and for the economic activities of *Manufacturing (C), Electricity, gas, steam, and air conditioning supply (D), Water supply; sewerage, waste management and remediation activities (E), Construction (F), Wholesale and retail trade; repair of motor vehicles (G), Transport and storage (H), Information and communication (J), Financial and insurance activities (K), Public administration and defence; compulsory social security (O), Education (P) and Human health and social work activities (Q)* according to NACE rev. 2.

In the year 2013 full-time employee's mean monthly regular salaries were 436 thousand ISK. Little more than 75% of full-time employees received regular salaries lower than 500 thousand per month. Regular salaries for men were 475 thousand ISK and 393 thousand ISK for women.

The mean total salaries for full-time employees in the year 2013 was 526 thousand ISK. Little less than 60% of employees received monthly total salaries lower than 500 thousand ISK. Men's total salaries were 591 thousand ISK and women's total salaries were 457 thousand ISK. Paid weekly hours were 43.1.

Mean monthly regular salaries in the private sector were 467 thousand ISK for full-time employees and mean monthly total salaries were 556 thousand ISK. Mean monthly regular salaries in the public sector were 397 thousand ISK and the total salaries were 489 thousand ISK. When breaking the public sector down to the central government and the local government mean regular monthly salaries for the central government were 438 thousand ISK and total salaries were 570 thousand ISK. Regular salaries in the local government were 356 thousand ISK and mean monthly total salaries 409 thousand ISK. Only employees paid by the state treasury and the municipalities belong to the public sector. Others are a part of the private sector.

The mean regular salaries were highest in the economic activity of Financial and insurance activities (K) or 653 thousand ISK. The total regular salaries were highest in the economic activity of Electricity, gas, and steam supply (D) or 702 thousand ISK. Salaries were lowest in the economic activity of Education (P) where regular salaries were 360 thousand ISK on average and mean monthly total salaries were 416 thousand ISK.

Hagtiðindi
Statistical Series

99. árg. • 16. tbl.

ISSN 0019-1078

Laun, tekjur og vinnumarkaður
Wages, income and labour market

2014:7

ISSN 1670-4495 (prentútgáfa *print edition*) • ISSN 1670-4509 (rafræn útgáfa *PDF*)

Verð kr. *Price* ISK 1.800 • € 16

Umsjón *Supervision* Margrét Vala Gylfadóttir • margret.gylfadottir@hagstofa.is

Sími *Telephone* +(354) 528 1000

Bréfasími *Fax* +(354) 528 1099

© Hagstofa Íslands *Statistics Iceland* • Borgartúni 21a 150 Reykjavík Iceland

Öllum eru heimil afnot af ritinu. Vinsamlegast getið heimildar. *Please quote the source.*

www.hagstofa.is/hagtidindi www.statice.is/series