

Félagsvísar: Skortur á efnislegum lífsgæðum 2004–2013

Social indicators: Material deprivation 2004–2013

Samantekt

Árið 2013 bjuggu 6,7% Íslendinga við skort á efnislegum lífsgæðum. Hlutfallið lækkaði umtalsvert í aðdraganda hrunsins, fór úr 7,4% árið 2007 í 2,5% árið 2008, en jókst eftir það. Hlutfallið var þó ekki hærra á árunum 2010–2013 en það hafði verið árin 2004–2007. Í samanburði við önnur lönd á Evrópska efnahags-svæðinu var hlutfall íbúa sem býr við skort á efnislegum lífsgæðum á Íslandi það sjötta lægsta árið 2012.

Árið 2013 skorti 7,5% kvenna efnisleg lífsgæði en 5,9% karla. Þá var tíðnin lægst í elsta aldursbilinu, 65 ára og eldri. Sé horft til undanfarinna ára hækkaði hlutfallið hinsvegar meira á öðrum aldursbilum eftir 2008 og mest á bilinu 25–34 ára. Árið 2013 skorti 25,2% heimila einhleypra með börn efnisleg lífsgæði. Næst á eftir komu heimili einhleypra og barnlausra með 11,7%. Hlutfallið var lægra á meðal þeirra sem tilheyrðu öðrum heimilisgerðum.

Hátt hlutfall atvinnulausra og öryrkja skorti efnisleg lífsgæði árið 2013, eða 21,5% fyrrnefnda hópsins og 24,6% þess síðarnefnda. Til samanburðar má nefna að hlutfallið var aðeins 4,1% á meðal fólks í fullu starfi en 7,4% á meðal námsfólks.

Samband er á milli skorts efnislegra lífsgæða og menntunar. Lægst var hlutfallið á meðal háskólamenntaðra (4,1%) en hæst á meðal þeirra sem aðeins höfðu lokið grunnenntun (7,9%).

Í þessu hefti er kynnt ný mæling á lífskjörum, þ.e. skorti á efnislegum lífsgæðum (e. *material deprivation*), og byggjast niðurstöðurnar á lífskjararannsóknnum Hagstofu Íslands og Eurostat.

Um félagsvísa

Í júní árið 2012 var gerður samningur milli velferðarráðuneytisins og Hagstofu Íslands sem felur í sér að Hagstofan annast uppfærslu og birtingu félagsvísa. Félagsvísar eru safn tölulegra upplýsinga um velferð, efnahag, heilsufar og félagslegar aðstæður íbúa í landinu. Vísarnir draga upp mynd af þróun samfélagsins og lífsgæðum landsmanna og auðvelda stjórnvöldum og almenningi að fylgjast með þjóðfélagsþróun og samfélagsbreytingum.

Skortur á efnislegum lífsgæðum og lágtekjumörk

Skortur á efnislegum lífsgæðum er ný mæling á lífskjaravanda

Í fræðilegum rannsóknum er fátækt gjarnan skilgreind sem afstæð. Fólki er fátækt ef það hefur ekki efni á þeim lífsgæðum sem þykja eðlileg í því samfélagi sem það tilheyrir. Fátækt snýst því ekki aðeins um skort á lífsnauðsynjum heldur einnig um að halda í við neysluvenjur samfélagsins. Hefðbundnar mælingar á fátækt skilgreina fátækt sem tekjur undir vissu marki, það algengasta verandi 60% af miðgildi ráðstöfunartekna.

Enda þótt góðar ástæður séu til að ætla að fólk sem er fyrir neðan slík tekjumörk eigi erfitt með að halda í við neysluvenjur samfélagsins eru ákveðnir annmarkar á slíkum mælingum þegar kemur að samanburði á milli landa þar sem bæði tekjur og neysluvenjur eru ólíkar frá einu landi til annars.

Á tímabilinu 2004 til 2013 gengu 13 lönd í Evrópusambandið, þ.e. Búlgaría, Eistland, Króatía, Kýpur, Lettland, Litháen, Malta, Rúmenía, Tékkland, Pólland, Slóvakía, Slóvenía og Ungverjaland. Lífskjör í flestum þessara landa eru umtalsvert lakari en í þeim löndum sem að fyrir voru og fyrir vikið varð snemma ljóst að lágtekjumörk myndu ekki gefa rétta mynd af umfangi og dreifingu lífskjaravanda innan Evrópusambandsins.

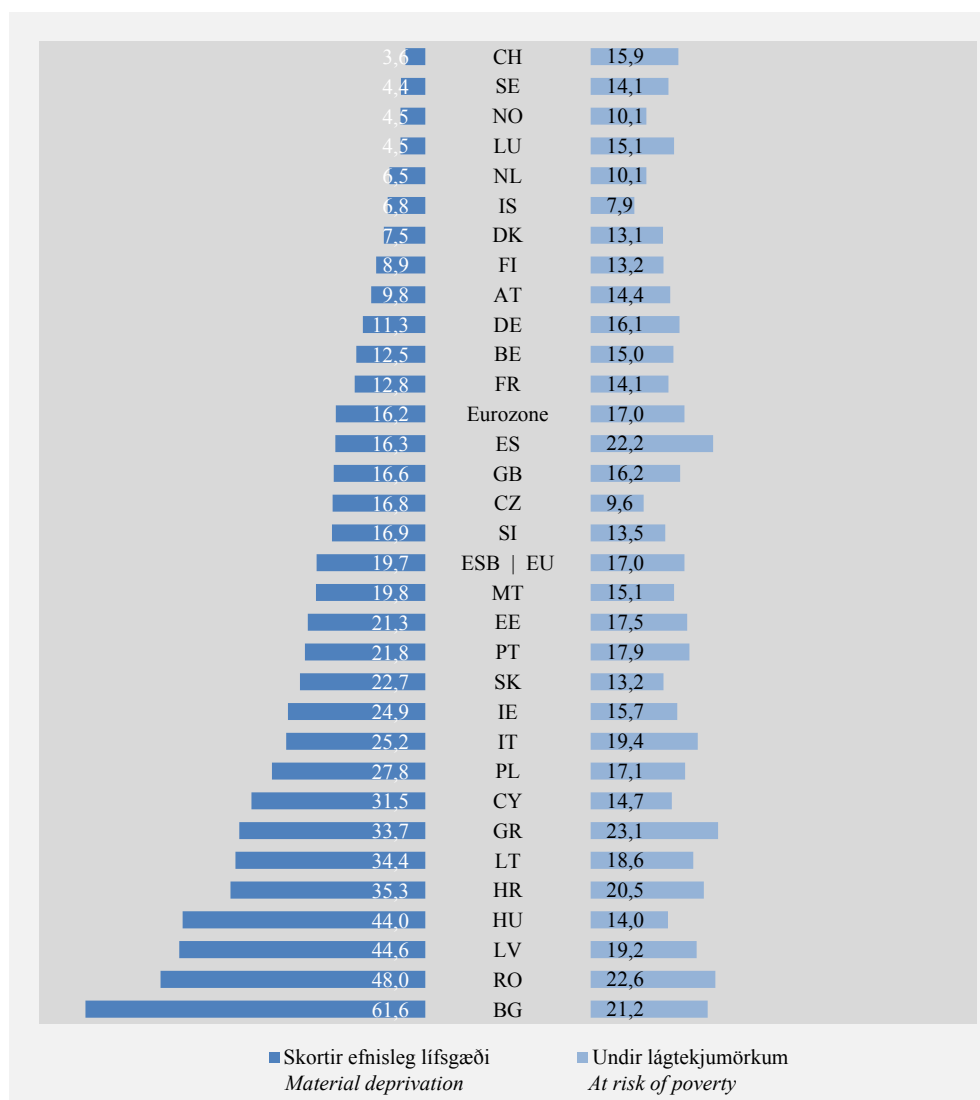
Sem dæmi má nefna að samkvæmt Eurostat voru lágtekjumörkin í Noregi 25.732 evrur árið 2013 en sama ár var miðgildi ráðstöfunartekna í Ungverjalandi 4.529 evrur. Jafnvel þó þessar upphæðir væru leiðréttar með tilliti til verðlags er munurinn slíkur að við getum ályktað að fólk við lágtekjumörk í Noregi hafi búið við betri lífskjör en fólk sem er við miðju tekjudreifingarinnar í Ungverjalandi. Þetta ár voru 10,9% íbúa í Noregi fyrir neðan lágtekjumörk samanborið við 14,3% íbúa Ungverjalands. Það segir okkur sitthvað um stærð hópsins sem getur ekki haldið í við neysluvenjur í hvoru samfélagi fyrir sig en hjálpar okkur lítið við að bera saman lífskjör í löndunum tveimur.

Ísland var með sjöttu lægstu tíðni skorts á efnislegum lífsgæðum í Evrópu árið 2012

Til að bregðast við þessu þróaði evrópskra hagstofan Eurostat mælinguna skortur á efnislegum lífsgæðum (sjá skilgreiningu 1 í kaflanum „Skýringar og hugtök“ hér að neðan). Þessi nýja mæling þykir gefa skýrari mynd af umfangi og dreifingu lífskjaravanda, bæði í einstaka löndum sem og í Evrópusambandinu í heild. Mynd 1 sýnir bæði hlutfall fólks sem bjó við skort á efnislegum lífsgæðum og hlutfall fólks undir lágtekjumörkum í ýmsum Evrópulöndum árið 2012. Það fyrsta sem er vert að benda á er að fyrri mælingin sýnir umtalsvert meiri mun á milli landa en sú síðari. Hlutfallið sem skorti efnisleg lífsgæði var lægst í Sviss, 3,6%, en hæst í Búlgaríu, 61,6%. Hlutfall fólks undir lágtekjumörkum var lægst á Íslandi, 7,9%, en hæst í Griklandi, 23,1%. Samhliða þessu hætti Eurostat að nota fátæktarhugtakið yfir þá sem féllu fyrir neðan tilteknin tekjumörk og tóku upp hugtakið „At-risk-of-poverty“, en Hagstofa Íslands notar hugtakið „lágtekjumörk“. Þessi breyting á orðalagi endurspeglar að ekki er sjálfgefið að þeir sem eru fyrir neðan tiltekin tekjumörk á tilteknum tímamarki búi við fátækt eða skort.

Mynd 1. Skortur á efnislegum lífsgæðum og lágtekjumörk í Evrópu 2012

Figure 1. Material deprivation and risk of poverty in Europe 2012



Skýringar Notes: Landakóðar eru samkvæmt alþjóðlega ISO-staðlinum Alpha-2. Eurozone er Evrusvæðið (evrópsk ríki í efnahags- og gjaldmiðilssambandi).

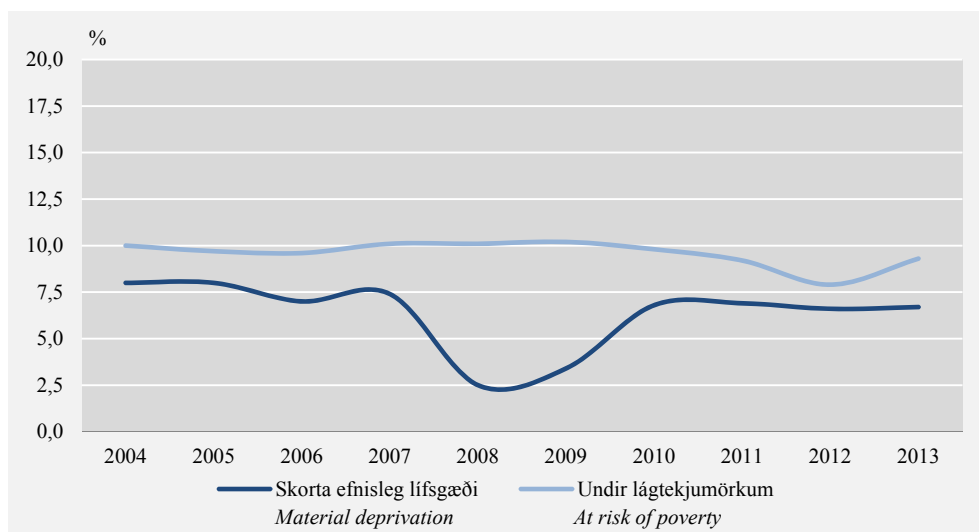
Heimild Source: Eurostat.

Mælingarnar skila einnig ólíkri röðun á löndum. Í sumum tilfellum er breytingin umtalsverð. Sem dæmi má nefna Ungverjaland sem er með níunda lægsta hlutfall íbúa undir lágtekjumörkum en fjórða hæsta hlutfallið af fólki sem skortir efnisleg lífsgæði. Eins og fram hefur komið var Ísland með lægsta lágtekjuhluftallið í Evrópu árið 2012 en sjötta lægsta hlutfallið sem skorti efnisleg lífsgæði. Engu að síður er nokkuð sterk fylgni á milli þessara mælinga, eða 0,633 fyrir þær tölur sem eru birtar í mynd 1. Ef fylgnin væri lítil myndi það þýða að skortur á efnislegum lífsgæðum og lágtekjumörkin væru að mæla alls ólíka hluti. Það myndi vekja efasemdir um aðra mælinguna eða báðar þar sem um er að ræða tvær nálganir á sama viðfangsefnið sem má kalla fátækt eða lífskjaravanda. Ef fylgnin er hinsvegar mjög há bendir það til þess að mælingarnar séu alfarið að mæla sama hlutinn á sama hátt og þá er önnur þeirra óþörf. Fylgni upp á 0,633 segir okkur að mælingarnar snerta á svipuðum hlutum en að skortur á efnislegum lífsgæðum innihaldi upplýsingar sem lágtekjumörkin gera ekki og séuer því gagnleg viðbót við fyrirliggjandi mælingar á lífskjaravanda.

Samskonar vandamál og koma upp við samanburð lágtekjuhlutfalls á milli landa geta einnig haft áhrif á samanburð á milli ólíkra tímapakta innan sama landsins. Það er að hluta til vegna þess að tekjur og neysluviðmið breytast yfir tíma en einnig vegna þess að lágtekjuhlutfallið tekur mið af miðgildi tekna. Það þýðir að það eru fyrst og fremst breytingar á neðri hluta tekjudreifingarinnar sem hafa áhrif á lágtekjuhlutfallið.

Mynd 2. Skortur á efnislegum lífsgæðum og lágtekjumörk á Íslandi

Figure 2. Material deprivation and risk of poverty in Iceland



Skýringar Notes: Öryggisbil (95%) 2013: Búa við skort $\pm 1,0$; undir lágtekjumörkum $\pm 1,2$. CI (95%) 2013: Material deprivation $\pm 1,0$; At risk of poverty $\pm 1,2$.

6,4% einstaklinga bjuggu við skort árið 2013

Mynd 2 rekur þróun bæði lágtekjuhlutfallsins og hlutfall fólks sem skorti efnisleg lífsgæði á tímabilinu frá 2004–2013. Á þessu tímabili voru umtalsverðar sviptingar í íslensku efnahagslífi sem hafa verið kenndar við íslensku útrásina og bankahrundið. Það er athyglivert að hvorugt virðist hafa mikil áhrif á lágtekjumörkin. Á tímabilinu 2004–2010 mældist lágtekjuhlutfallið lægst 9,6% og hæst 10,2%, en sá munur er langt frá því að vera tölfræðilega marktækur og því myndum við álykta að lágtekjuhlutfallið hafi verið stöðugt.

Tíðni skorts á efnislegum lífsgæðum segir aðra sögu. Þar koma áhrif útrásartímans fram á þann hátt að hlutfall fólks sem skortir efnisleg lífsgæði snarlækkar á milli 2007 og 2008, úr 7,4% í 2,5% en áhrif hrunsins koma svo fram á árunum 2009 og 2010 þegar hlutfallið hækkar. Árið 2010 skorti 6,8% fólks efnisleg lífsgæði. Það hlutfall helst nokkuð stöðugt fram til 2013 þegar það mældist 6,7%. Það er einnig athyglisvert að hlutfall fólks sem býr við skort er ekki hærra á tímabilinu 2010 til 2013 en það var árin 2004–2007.

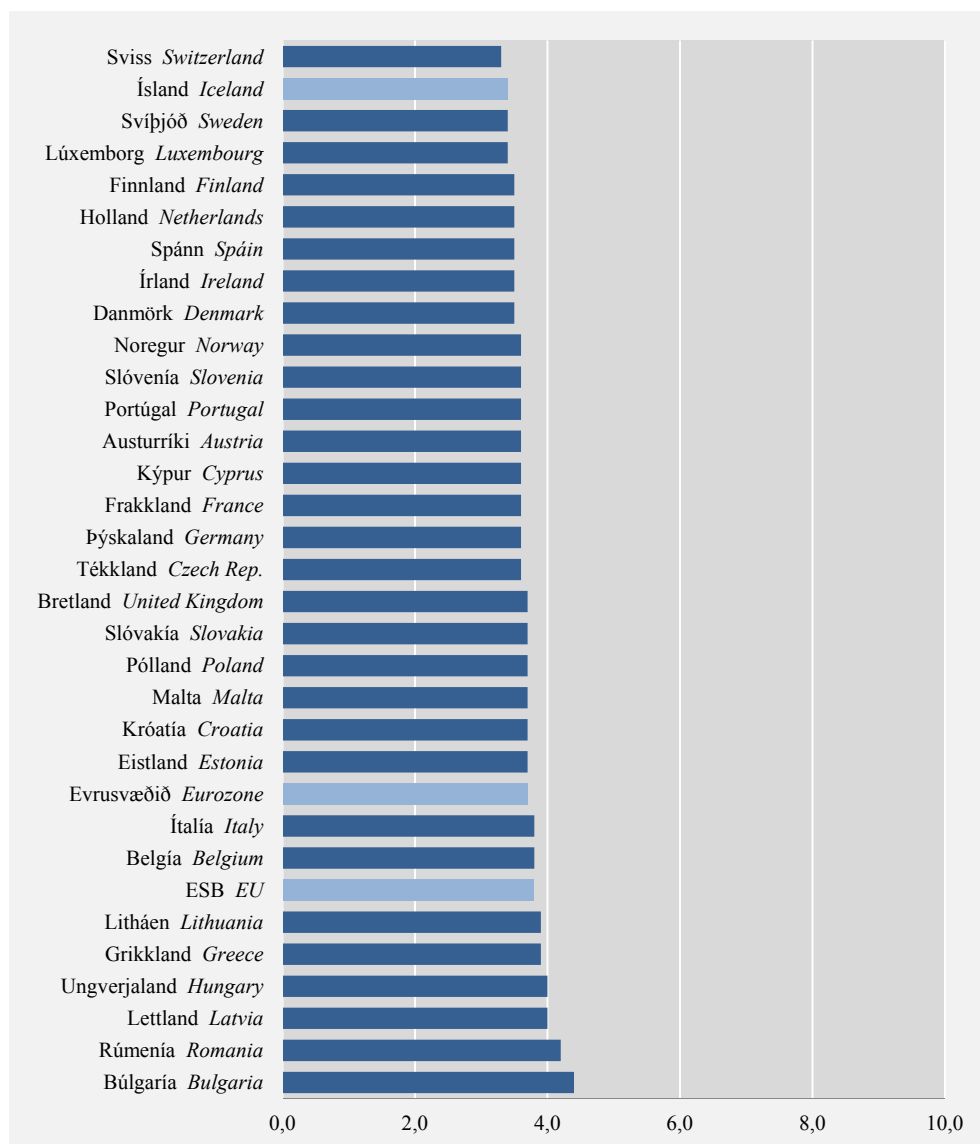
Annað sem er vert að benda á er að tíðni skorts á efnislegum lífsgæðum er lægra en lágtekjuhlutfallið öll þau ár sem lífskjarannsókn Hagstofu Íslands nær til. Það skýrist meðal annars af því að á hverjum tíma eru einhverjir undir lágtekjumörkum til styttri tíma án þess að það hafi áhrif á lífskjör þeirra til lengri tíma litið. Skortur á efnislegum gæðum skýrist hinsvegar að stórum hluta af langvarandi fjárhagsþrengingum, hvort sem það er vegna lágra tekna eða þungrar greiðslubyrði.¹ Það er

¹ Nolan, Brian & Christopher T. Whelan. 2011. *Poverty and Deprivation in Europe*. Oxford: Oxford University Press.

hinsvegar ekki sjálfgefið að tíðni skorts komi betur út en hefðbundin lágtekjumörk. Þegar mynd 1 er skoðuð sést glögglega að í hagsælli löndum er hlutfall skorts ósjaldan lægra en lágtekjuhluftalið en í fátækari löndum er þessu yfirleitt öfugt farið. Hvað varðar Ísland er tíðni skorts lægri en lágtekjuhluftalið en á hinn bóginn raðast Ísland neðar í evrópskum samanburði á fyrrnefndu mælingunni en á þeirri síðarnefndu.

Mynd 3. Umfang skorts á efnislegum lífsgæðum í Evrópu 2012

Figure 3. Mean number of deprivation items among the deprived in Europe 2012



Heimild Source: Eurostat.

Hversu djúpt ristir skorturinn?

Tíðni og umfang skorts ekki meiri í kjölfar hrunsins en á árunum 2004–2007

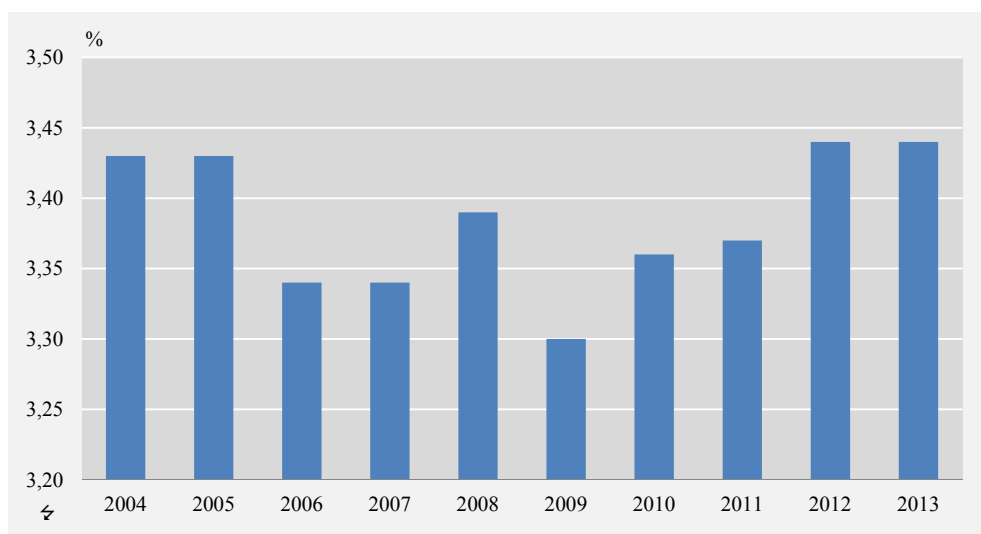
Tíðni skorts á efnislegum lífsgæðum segir okkur hve stór hluti fólks býr við lífskjaravanda en ekki hvert umfang vandans er. Eurostat birtir reglulega mælingu á umfang skorts, það er meðalfjöldi þeirra gæða sem fólk hefur ekki efni á búi það við skort á efnislegum lífsgæðum. Mynd 3 sýnir þessa mælingu fyrir árið 2012. Ísland raðast í 2. til 4. sæti, ásamt Svíþjóð og Lúxemborg, yfir þau lönd þar sem umfang skortsins er hvað minnst en í þessum löndum neita þeir sem skortir efnisleg

lífsgæði sér um 3,4 hluti að meðaltali. Meðaltalið er lægst í Sviss, 3,3 hlutir, en hæst í Búlgaríu, 4,4 hlutir. Auk Búlgaríu eru þrjú lönd þar sem meðaltalið er 4 hlutir eða hærra. Þetta eru Rúmenía, Lettland og Ungverjaland.

Mynd 4 sýnir hvernig þessi mæling þróaðist á Íslandi árin 2004–2013. Breytingar frá ári til árs eru litlar og munurinn á milli ára almennt ekki tölfræðilega marktækur. Undantekningin er að umfang skorts er marktækt lægri árið 2009 en árin 2004, 2005, 2012 og 2013. Á heildina lítið er hinsvegar fátt sem bendir til að útrásartíminn eða hrúnið hafi haft áhrif á þessa mælingu. Þannig má segja að tíðni og umfang skorts hafi ekki verið meiri í kjölfar hrunsins en í aðdraganda þess.

Mynd 4. Umfang skorts á efnislegum lífsgæðum á Íslandi 2004–2013

Figure 4. Mean number of deprivation items among the deprived in Iceland 2004–2013



Skýringar Notes: Öryggisbil (95%) 2013 $\pm 0,15$. CI (95%) 2013 $\pm 0,15$.

Hverjir búa við skort á efnislegum lífsgæðum?

Skortur á efnislegum lífsgæðum dreifist ekki jafnt yfir ólíka hópa samfélagsins. Sumir eiga í meiri hættu á að upplifa skort en aðrir, en líkurnar á því tengjast félagslegri stöðu á ýmsan hátt. Hér á eftir verða ýmsir þjóðfélagshópar bornir saman til að gefa mynd af því hvaða bakgrunnspættir tengjast auknum líkum á skorti.

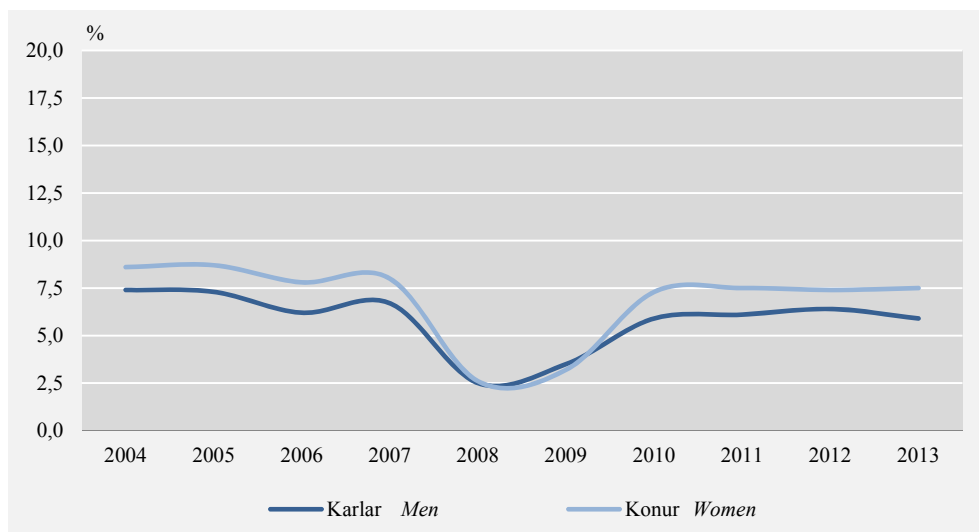
Fleiri konur en karlar búa við skort á efnislegum lífsgæðum

Á mynd 5 er borin saman tíðni skorts efnislegra lífsgæði hjá konum og körlum. Árið 2013 bjuggu 7,5% kvenna og 5,9% karla við skort og munurinn á milli kynjanna er tölfræðilega marktækur. Raunar er það svo að flest árin mælist skortur fátíðari hjá körlum en konum. Aðeins árin 2008 og 2009 eru kynin svo gott sem jöfn, en þetta eru þau ár sem tíðni skorts er með lægsta móti á Íslandi. Hinsvegar er það svo að þótt sjónarmunur sé á kynjunum öll hin árin er munurinn ekki alltaf tölfræðilega marktækur, en á því 20 ára tímabili sem hér er undir var munurinn marktækur árin 2005, 2006, 2007, 2010 og 2013.

Hér ber að hafa í huga að skortur á efnislegum lífsgæðum er í raun heimilisbreyta. Munurinn á milli karla og kvenna er því að mestu drifinn áfram af einhleypu fólki og sennilegt verður að teljast að einstæðar mæður vegi þungt.

Mynd 5. Skortur á efnislegum lífsgæðum eftir kyni

Figure 5. Material deprivation by gender

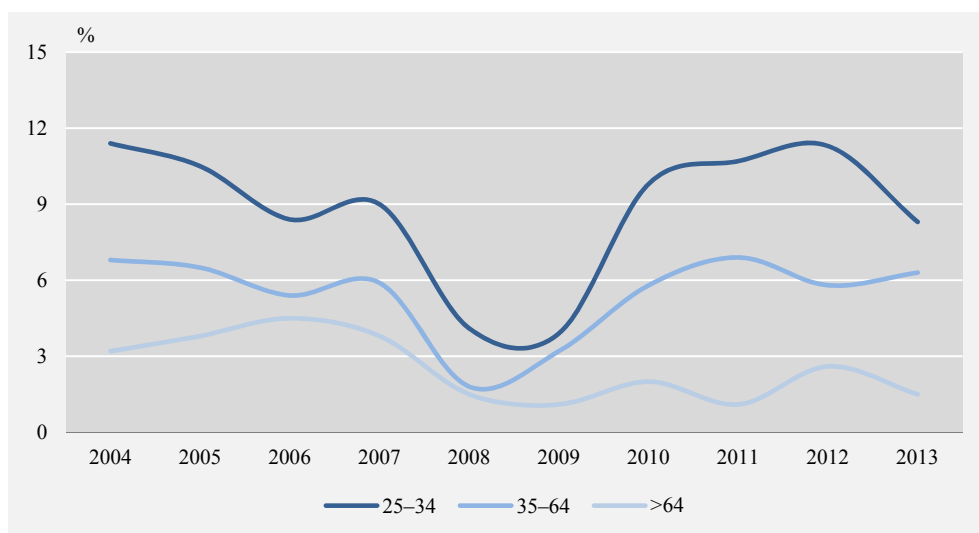


Skýringar Notes: Öryggisbil (95%) 2013: Karlur $\pm 1,1$; konur $\pm 1,3$. CI (95%) 2013; Men $\pm 1,1$; women $\pm 1,3$.

Greining á aldurshópum takmarkast við fólk sem er 25 ára og eldra enda býr hátt hlutfall fólks á aldrinum 20–25 ára í foreldrahúsum og enn hærra hlutfall fólks undir 20 ára aldri. Lífskjör þeirra sem búa í foreldrahúsum ráðast fremur af tekju- og eignastöðu foreldra þeirra sem aftur tengist aldri foreldranna. Mynd 6 sýnir tíðni skorts á efnislegum lífsgæðum á þremur aldursbilum, 25–34 ára, 35–64 ára og 65 ára og eldri. Miðhópurinn er nokkuð breiður en greiningar leiddu í ljós að lítil tengsl eru á milli aldurs og skorts innan þessa aldursbils.

Mynd 6. Skortur á efnislegum lífsgæðum eftir aldri

Figure 6. Material deprivation by age



Skýringar Notes: Öryggisbil (95%) 2013: 25-34 ára $\pm 2,4$; 35-64 ára $\pm 1,2$; 65 ára og eldri $\pm 1,0$. CI (95%) 2013: 25-34 year olds, $\pm 2,4$; 35-64 year olds, $\pm 1,2$; 65 and above $\pm 1,0$.

Skortur tíðastur hjá 25–34 ára en sjaldgæfastur hjá 65 ára og eldri

Skortur á efnislegum lífsgæðum tengist aldri og er hæst í yngsta aldursbilinu, eða 8,4% árið 2013, en lægst í því elsta, 1,5%. Að skortur sé tíðastur hjá yngsta hópnum á sér þekktar skýringar. Fólk á þessu aldursbili, sér í lagi í neðri hluta þess, er oft að fóta sig á vinnumarkaði og hefur lægri tekjur en það mun hafa til lengri

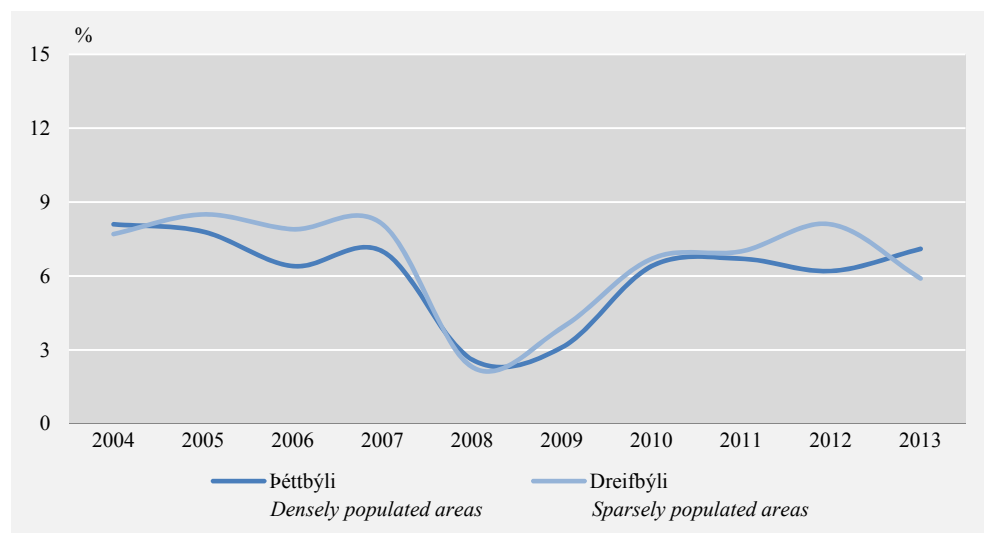
tíma litið. Á sama tíma er það að koma sér þaki yfir höfuðið og eignast börn með tilheyrandi kostnaði. Þá var atvinnuleysi hærra í þessum hópi en í eldri hópum í kjölfar hrunsins.² Einhverjum kann hinsvegar að þykja sérkennilegt að skortur á efnislegum lífsgæðum sé fátíðastur í elsta aldursbilinu, enda séu tekjur fólks á eftirlaunaaldri að jafnaði lægri en fólks á vinnualdri. Ýmsir þættir vege þó á móti, t.d. að fólk á eftirlaunaaldri er mun líklegra til að búa í skuldlausu húsnæði.³

Hlutfall þeirra sem skortir efnisleg lífsgæði hækkaði ekki í kjölfar hrunsins hjá fólki 65 ára og eldra

Þegar þróunin yfir tíma er skoðuð sést að hlutfall þeirra sem skorti efnisleg lífsgæði lækkaði umtalsvert í yngri aldursbilunum tveimur á milli 2007 og 2008, úr 9% í 4,1% hjá yngsta aldurshópnum og úr 5,9% í 1,8% hjá fólki á aldrinum 35–64 ára. Hlutfallið hækkaði svo aftur úr 1,8% árið 2008 í 6,9% árið 2011 hjá fólki á aldrinum 35–54 ára og í yngsta bilinu hækkaði tíðnin úr 3,9% árið 2009 í 10,7% árið 2011. Í hvorugum hópnum fór hlutfallið þó yfir það sem það hafði verið árið 2004. Hvað varðar elsta hópinn er þróunin svipuð. Hlutfallið lækkar úr 4,5% árið 2006 í 1,1% árið 2009 en leitar svo lítilllega uppávið og fór í 2,6% árið 2012.

Mynd 7. Skortur á efnislegum lífsgæðum eftir búsetu

Figure 7. Material deprivation by degree of urbanization



Skýringar Notes: Öryggisbil (95%) 2013: Þéttbýli $\pm 1,3$; dreifbýli $\pm 1,6$. CI (95%) 2013: Densely populated areas $\pm 1,3$; sparsely populated areas $\pm 1,6$.

Árið 2013 var tíðni skorts á efnislegum lífsgæðum 7,1% í þéttbýli en 5,9% í dreifbýli. Munurinn á milli búsetusvæða var ekki tölfræðilega marktækur neitt af þeim árum sem lífshagránnsóknin nær til.

Skortur tíðastur á heimilum eins fullorðins einstaklings með börn

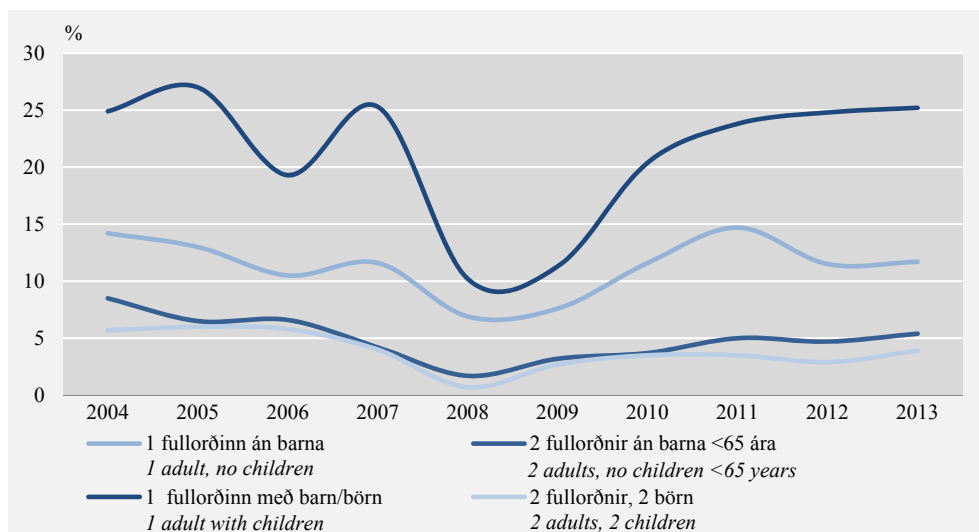
Skortur á efnislegum lífsgæðum var algengastur á meðal fólks sem bjó á heimili með einum fullorðnum einstakling með börn. Tíðni jókst einnig mest í þessum hópi eftir hrunið, fór úr 10,2% árið 2008 í 25,2% árið 2013, en hafði þó einnig lækkað mest á milli 2007 og 2008, úr 25,3% í 10,2%. Næst koma einstaklingar sem búa einir á heimili. Þessi hópur fór úr 14,2% árið 2004 í 6,9% árið 2008 en hlutfallið hækkaði svo fram til 2011 þegar það fór í 14,7% en lækkaði svo árið eftir. Árið 2013 bjuggu 11,7% hópsins við skort á efnislegum lífsgæðum. Tíðnin var mun lægri í heimilum tveggja fullorðinna einstaklinga, hvort sem er með eða án barna, enda njóta slík heimili gjarnan tveggja fyrirvinna og vissrar stærðarhagkvæmni.

² Hagtíðindi, 99. árg., 15. tbl., 7. maí 2014: [Vinnumarkaður á 1. ársfjórðungi 2014](#).

³ <http://hagstofa.is/pages/2495>.

Mynd 8. Skortur á efnislegum lífsgæðum eftir heimilisgerð

Figure 8. Material deprivation by household type



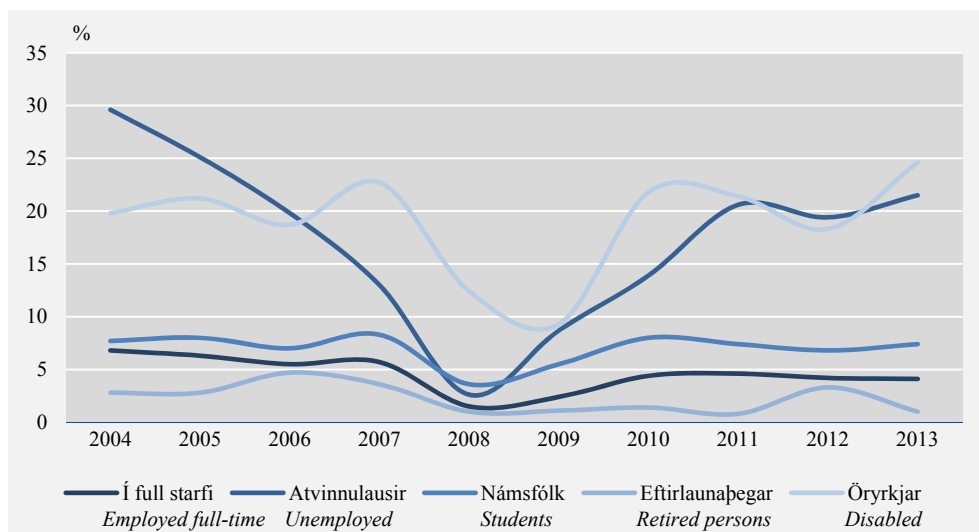
Skýringar Notes: Öryggisbil (95%) 2013: 1 fullorðinn án barna $\pm 3,3$; 2 fullorðnir án barna $\pm 2,1$; 1 fullorðinn með barn/börn $\pm 7,5$; 2 fullorðnir, 2 börn $\pm 1,9$. CI (95%) 2013: 1 adult, no children $\pm 3,3$; 2 adults, no children $\pm 2,1$; 1 adult with child(ren) $\pm 7,5$; 2 adults, 2 children $\pm 1,9$.

Skortur á efnislegum lífsgæðum algengastur á meðal öryrkja og atvinnulausra

Mynd 9 sýnir tíðni skorts á efnislegum lífsgæðum eftir atvinnustöðu. Árið 2013 var tíðnin áberandi hæst á meðal öryrkja og atvinnulausra, eða 24,6% og 21,5%. Því næst kom námsfólk með 7,4%. Lægst var hlutfallið hjá eftirlaunaþegum, eða 1%. 4,1% fólks í fullu starfi skorti efnisleg lífsgæði.

Mynd 9. Skortur á efnislegum lífsgæðum eftir atvinnustöðu

Figure 9. Material deprivation by labour market status



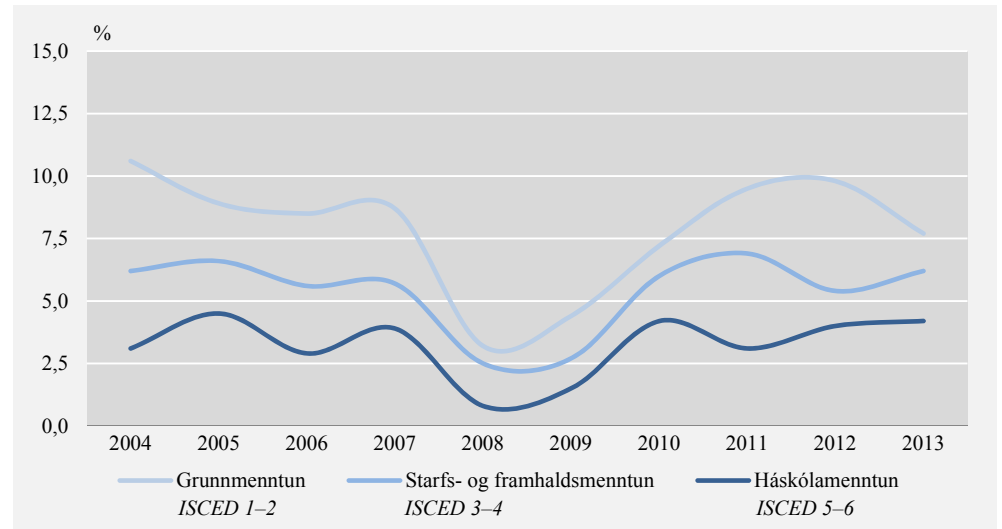
Skýringar Notes: Öryggisbil (95%) 2013: Í fullu starfi $\pm 0,9$; atvinnulausir $\pm 7,2$; námsfólk $\pm 2,2$; eftirlaunaþegar $\pm 1,0$; öryrkjar $\pm 6,7$. CI (95%) 2013: Employed full-time $\pm 0,9$; unemployed $\pm 7,2$; students $\pm 2,2$; retired persons $\pm 1,0$; disabled $\pm 6,7$.

Þó skortur á efnislegum lífsgæðum hafi verið tíðastur í röðum öryrkja og atvinnulausra árið 2013 var þróun hópanna yfir tíma mjög ólík. Hlutfallið lækkaði hratt hjá öryrkjum frá 2007 til 2009, úr 22,7% í 9,3%, en hækkaði svo aftur í 21,8% árið 2010. Hjá atvinnulausum lækkar hlutfallið hinsvegar frá upphafi tímabilsins, úr 29,6% árið 2004 í 2,6% árið 2008, en hækkar öll árin eftir það. Ætla má að ýmsir

þættir hafi áhrif á þessa þróun, þar með talið stærð hópsins, upphæðir atvinnuleysisbóta og lengd atvinnuleysis.

Mynd 10. Skortur á efnislegum lífsgæðum eftir menntun 25 ára og eldri

Figure 10. Material deprivation by education, 25 years and older



Skýringar Notes: Öryggisbil (95%) 2013: Grunnenntun $\pm 1,8$; starfs- og framhaldsmenntun $\pm 1,4$; háskólamenntun $\pm 1,3$. CI (95%) 2012: ISCED1-2 $\pm 1,8$; ISCED3-4 $\pm 1,4$; ISCED5-6 $\pm 1,3$.

Minna menntaðir líklegri til að skorta efnisleg lífsgæði

Tíðni skorts á efnislegum lífsgæðum lækkar með aukinni menntun (Mynd 10). Árið 2013 bjuggu 4,2% þeirra sem höfðu lokið háskólaprófi við skort, samanborið við 6,2% þeirra sem höfðu lokið framhaldsskólanámi eða starfsmenntun og 7,7% þeirra sem höfðu aðeins lokið grunnenntun. Þessi röðun eftir menntastigi hélst öll árin 2004-2013. Þó dró saman með hópunum árið 2008, en á milli 2007 og 2008 lækkaði hlutfall þeirra sem skorti efnisleg lífsgæði á öllum menntastigum. Tíðnin jókst svo aftur á öllum stigum eftir 2008. Aukningin var þó meiri fyrir lægsta bilið og var lengur að koma fram. Á meðal fólks sem aðeins hafði grunnenntun hækkaði hlutfallið úr 3,2% árið 2008 í 9,8% árið 2012. Fyrir fólk með starfs- eða framhaldsskólamenntun átti hækkingin sér stað á milli 2008 og 2011, úr 2,5% í 6,9%. Hlutfallið hækkaði ekki eftir 2010 á meðal háskólamenntaðra, en þá hafði það hækkað úr 0,8% árið 2008 í 4,2%.

Að lokum má sjá hvernig skortur á efnislegum lífsgæðum dreifist eftir tekjum í töflu 1. Við fyrstu sýn virðist ankannalegt að slíkur skortur finnst á öllum tekjubilum. Hluti af skýringunni er að skortur á efnislegum lífsgæðum ræðst ekki aðeins af tekjum fólks heldur einnig af fjárhagslegum skuldbindingum. Þannig geta einstaklingar með umtalsverðar tekjur búið við fjárhagsþrengingar enda sé skuldaþyrði þeirra þung. Þetta á fremur við um efri hluta tekjudreifingarinnar. Annar hluti af skýringunni er að tekjur fólks eru ekki endilega stöðugar yfir tíma og á hverju tímabili má finna einhverja einstaklinga í efri tekjubilum sem hafa verið tekjulágir á fyrri árum, en erlendar rannsóknir sýna að skortur á efnislegum lífsgæðum er afleiðing af langvarandi tekjuskorti fremur en tekjum á þeim tímabili sem skortur á efnislegum lífsgæðum er mældur á.⁴ Þetta á aðallega við um neðrihluta tekjudreifingarinnar.

⁴ Brian Nolan og Christopher T. Whelan. 2011. *Poverty and Deprivation in Europe*. Oxford: Oxford University Press.

Tafla 1. Skortur á efnislegum lífsgæðum eftir tekjubilum
Table 1. Material deprivation by income deciles

	2004	2005	2006	2007	2008	2009	2010	2011	2012	2013	Vik- mörk CI 2013
0–10%	19,2	21,5	15,1	15,5	9,1	10,0	16,7	17,6	16,2	19,3	±5,8
11–20%	11,9	13,5	11,1	13,1	5,9	7,6	12,0	9,1	13,9	11,9	±4,2
21–30%	9,7	10,9	14,1	12,7	4,5	4,9	10,1	12,7	11,6	11,8	±4,3
31–40%	10,9	10,5	8,0	9,9	1,7	5,2	9,1	10,5	6,2	8,1	±3,3
41–50%	8,6	8,9	8,1	5,9	1,1	2,2	5,4	8,5	8,0	6,3	±3,1
51–60%	6,7	4,2	5,4	5,9	1,3	1,2	2,3	3,7	6,5	3,7	±2,3
61–70%	3,7	4,9	4,4	5,9	0,3	1,8	3,2	2,1	4,8	3,5	±2,3
71–80%	2,7	2,0	2,7	3,1	0,2	0,5	2,9	1,5	1,1	1,8	±1,5
81–90%	5,6	1,8	0,6	1,6	0,9	0,0	3,4	2,3	1,0	1,0	±1,0
91–100%	0,8	1,5	0,3	0,2	0,3	0,0	0,3	1,1	0,7	0,3	±0,6

Engu að síður má sjá að tengsl skorts og tekna eru nokkuð sterk. Árið 2013 var hlutfallið hæst í lágsta tekjubilinu, 19,3%, en lægst í því efsta, eða 0,3%. Önnur tekjubil raðast svo á milli þannig að tíðni skorts er lægri því hærra sem tekjubilið er. Á flestum tekjubilum koma áhrif útrásartímans og hrunsins fram, þó erfitt sé að draga ályktanir um efri tekjubilin þar sem hlutfall skorts er mjög lágt í þeim og breytingar frá einu ári til annars innan vikmarka. Það er athyglisvert að á engu bili er hlutfall fólks sem býr við skort marktækt hærra árið 2013 en árið 2004.

Um rannsóknina

Svarhlutfall var 73,2% árið 2013 og svöruðu 8.913 einstaklingar á 3.020 heimilum

Lífskjararannsóknin hófst árið 2004 að frumkvæði Hagstofu Evrópusambandsins, Eurostat. Markmið rannsóknarinnar er að afla greinargóðra sambærilegra upplýsinga um tekjur og lífskjör almennings á Evrópska efnahagssvæðinu, sem og þeim ríkjum sem eru í aðildarviðræðum við sambandið.

Lífskjararannsóknin er úrtakskönnun þar sem gagna er aflað með viðtölum við þátttakendur í síma. Auk þess er aflað upplýsinga um tekjur þátttakenda og heimilismanna með tengingu við skattskrá. Grunneiningin er heimili fremur en einstaklingar. Úrtakið er fengið með því að velja einstaklinga með slembni úr þjóðskrá og þar með heimilið sem þeir tilheyra. Sá einstaklingur sem er valinn í úrtakið kallast „valinn svarandi“ og veitir hann allar upplýsingar um aðstæður heimilis, sínar eigin og allra annarra heimilismanna.

Úrtak lífskjararannsóknarinnar 2013 var 4.407 heimili. Eftir að þeir sem eru látnir og búsettir erlendis hafa verið dregnir frá var nettó úrtakið 4.126 heimili. Svör fengust frá 3.020 þessara heimila sem er 73,2% svarhlutfall. Á þessum heimilum fengust upplýsingar um 8.913 einstaklinga. Lífskjararannsóknin var framkvæmd 11. febrúar til 2. maí árið 2013.

Skýringar og hugtök

1. Skortur á efnislegum gæðum

Þeir sem teljast búa við skort á efnislegum gæðum eru skilgreindir þannig að þeir búi á heimili þar sem þrennt af eftirfarandi á við:

1. Hefur lent í vanskilum húsnæðislána eða annarra lána vegna fjárskorts á síðastliðnum 12 mánuðum.
2. Hefur ekki efni á að fara árlega í vikulangt frí með fjölskyldunni.
3. Hefur ekki efni á kjöti, fiski eða sambærilegri grænmetismáltíð að minnsta kosti annan hvern dag.
4. Getur ekki mætt óvæntum útgjöldum.
5. Hefur hvorki efni á heimasíma né farsíma.
6. Hefur ekki efni á sjónvarpstæki.
7. Hefur ekki efni á þvottavél.
8. Hefur ekki efni á bíl.
9. Hefur ekki efni á að halda húsnæðinu nægjanlega heitu.

2. Umfang skorts

Umfang skorts er fengin með því að taka meðalfjölda þeirra mældu efnislegu lífsgæða sem þeir sem búa við skort neita sér um.

3. Búseta

Þéttbýli er skilgreint sem svæði með yfir 500 íbúa á ferkílómetra og heildaríbúafjölda yfir 50 þúsund. Drefibýli er skilgreint sem svæði með undir 100 íbúa á ferkílómetra.

4. Börn og fullorðnir á heimili

Til barna á heimili (e. *dependent children*) heyra allir þeir sem eru undir 18 ára aldri og þeir sem eru 18–24 ára, eru án vinnu og búa hjá að minnsta kosti öðru foreldri. Fullorðnir teljast þeir sem ekki falla undir skilgreininguna um börn.

5. Menntun

Menntun er skilgreind út frá alþjóðlegu menntunarflokkuninni ISCED97. Grunnmenntun teljast þeir hafa sem hafa lokið grunnskólanámi (ISCED 1 og 2), með starfs- og framhaldsmenntun teljast þeir sem hafa lokið námi á framhaldsskólastigi eða viðbótarnámi við framhaldsskólastig sem ekki telst á háskólastigi (ISCED 4 og

5). Með háskólanám teljast þeir sem hafa lokið grunnnámi á háskólastigi eða rannsóknartengdu framhaldsnámi (ISCED 5 og 6).

6. *Heimilisgerðir og fjölskyldugerðir*

Heimilisgerðir og fjölskyldugerðir eru ekki það sama. Fjölskyldur eru skilgreindar út frá tengslum einstaklinga, t.d. makar og/eða foreldrar og börn. Til heimila teljast hinsvegar allir sem deila heimili óháð tengslum. Þannig myndu t.d. þrír fullorðnir einstaklingar sem leigja saman húsnæði teljast til sama heimilis en ekki til sömu fjölskyldu, enda séu tengsl þeirra ekki slík. Þó má ætla að töluverð tengsl séu á milli skilgreininga, t.d. að heimilisgerðin „Einn fullorðinn með barn/börn“ endurspegli fjölskyldugerðina „Einstæðir foreldrar“. Skilgreining á hverjir teljast til fullorðinna og hverjir til barna á hverju heimili hafa einnig áhrif á tengsl heimilis- og fjölskyldugerða. Heimili einstæðs foreldris með 17 ára barn í námi teldist t.d. til heimilisgerðarinnar „Einn fullorðinn með barn/börn“ en ef barnið er í launaðri vinnu teldist heimilið til heimilisgerðarinnar „Tveir fullorðnir án barna“.

7. *Atvinnustaða*

Þátttakendur í lífskjarakönnuninni eru beðnir að skilgreina atvinnustöðu sína. Frá 2004 til 2008 voru skilgreiningarnar níu.

1. Starfandi í fullu starfi
2. Starfandi í hlutastarfi
3. Atvinnulaus
4. Námsfólk
5. Eftirlaunabegi
6. Öryrkjar og óvinnufærir
7. Gegnandi herskyldu eða þegnaskylduvinnu
8. Heimavinnandi
9. Annað

Frá og með árinu 2009 voru starfandi í fullu starfi og í hlutastarfi sundurgreindir eftir því hvort þeir voru launþegar eða sjálfstætt starfandi.

8. *Starfsstétt*

Starf svaranda er flokkað í samræmi við Íslenska starfaflokkun. Árin 2004–2011 eru störf flokkuð eftir alþjóðastarfaflokkuninni, ISCO88. Árin 2010–2013 eru störf flokkuð eftir alþjóðastarfaflokkuninni ISCO08. Árin 2010 og 2011 eru störf flokkuð eftir báðum flokkunum sem gerir mögulegt að meta áhrif breytinga á starfaflokkun á niðurstöður.

9. *Ráðstöfunartekjur*

Ráðstöfunartekjur (*e. disposable income*) eru heildartekjur heimilisins eftir skatta að meðtöldum félagslegum greiðslum (skýring 2). Húsaleigubætur og vaxtabætur teljast þó ekki til ráðstöfunartekna í þeirri skilgreiningu sem notast er við í þessu hefti þar sem þessir liðir dragast frá húsnæðiskostnaði. Samkvæmt skilgreiningu Evrópusambandsins telst hagnaður af sölu hlutabréfa og verðbréfa ekki til ráðstöfunartekna í þessari rannsókn. Aðrar fjármagnstekjur, svo sem vaxtatekjur og arður af hlutabréfum, teljast hins vegar til ráðstöfunartekna.

10. *Ráðstöðunartekjur á neyslueiningu*

Ráðstöðunartekjur á neyslueiningu (*e. equivalised disposable income*) eru skilgreindar sem ráðstöfunartekjur eftir að tillit hefur verið tekið til heimilisstærðar og þeirrar hagkvæmni í rekstri heimilisins sem fæst við það að fleiri en einn býr undir sama þaki. Einnig er gert ráð fyrir því að útgjöld vegna barna séu lægri en útgjöld vegna fullorðinna. Til að taka mið af þessu er notaður kvarði frá Evrópusambandinu sem gefur fyrsta fullorðna einstaklingnum á heimilinu vogina 1,0. Aðrir einstaklingar 14 ára og eldri fá vogina 0,5 og einstaklingar yngri en 14 ára fá vogina 0,3. Þannig má segja að hjón með tvö börn yngri en 14 ára, sem hafa 500

Þúsund krónur í ráðstöfunartekjur alls á mánuði, hafi $(500 / (1 + 0,5 + 0,3 + 0,3)) = 500 / 2,1 = 238$ þúsund krónur í ráðstöfunartekjur á neyslueiningu.

11. *Tekjubil* Í þessu hefti er tekjudreifingunni skipt í 10 jafn stóra hluta eftir ráðstöðunartekjum á neyslueiningu, svokölluð tíundabil (e. *income deciles*). Tíundabilin eru skilgreind út frá einstaklingum en greiningar í þessu hefti sem notast við tíundabilin taka mið af heimilum. Hvert heimili telst á því tíundarbili sem heimilismeðlimir eru á, en samkvæmt skilgreiningu á ráðstöfunartekjum á neyslueiningu eru allir heimilismenn á sama bili.
12. *Fylgni* Fylgni sýnir samband á milli tveggja breyta. Fylgnistuðlar taka gildi á bilinu -1 til 1, þar sem gildið 0 endurspeglar ekkert samband, 1 fullkomið samband og -1 fullkomið neikvætt samband. Rétt er að áréttta að fylgni á milli tveggja breyta jafngildir ekki orsakasambandi á milli þeirra.
13. *Öryggisbil* Lífskjararannsóknin byggist á úrtaki og því þarf að gera ráð fyrir ákveðinni óvissu í niðurstöðum. Til að meta óvissuna er reiknað öryggisbil (e. *confidence interval*) fyrir niðurstöður rannsóknarinnar. Öryggisbilið nær jafnlangt upp fyrir og niður fyrir töluna og er lagt við töluna og dregið frá henni. Ef metin stærð er 10% og öryggisbil $\pm 1,2$ eru neðri vikmörk 8,8 og efri vikmörk 11,2. Miðað er við 95% öryggismörk og því má fullyrða að í 95% tilvika lendi niðurstaðan innan þess öryggisbils sem gefið er upp. Þegar tvær tölur eru bornar saman til að athuga hvort munurinn á þeim sé nægjanlega mikill til að teljast tölfræðilega marktækur þarf að athuga hvort öryggisbil beggja talna skarist.

English summary

The rate of material deprivation stood at 6.4% for people living in Iceland in 2013. The proportion of people deprived of material goods fell sharply between 2007 and 2008, at the height of the economic bubble, from 7.4% to 2.5% but rose again though it never exceeded the deprivation levels of 2004–2007. Iceland had the 6th lowest rate of material deprivation in 2012.

7.1% of women experienced material deprivation in 2013, compared to 5.7% of men. Deprivation rates decline with age, being 1.4% for people 65 or older, 6.3% for 35–64 year olds and 7.9% for those between 25 and 34 years of age. While the deprivation rates rose for the two younger agegroups after the onset of the economic crisis the rate of deprivation fell for the oldest agegroup from 2006 to 2009 and remained stable after that. 23.8% of people living in households made up of one adult with one or more children were deprived of material goods in 2013, followed by childless singles (11.7%). The proportion was much lower for households with two adults with or without children.

The proportion of disabled and unemployed people suffering material deprivation in 2013 was 22.2% and 20.8% respectively. This contrasts with 3.9% among those with fulltime jobs. 7.5% of students experienced material deprivation. The risk of deprivation falls with rising education. 4.1% of people with university degrees were deprived, compared to 7.9% of those who only had primary education.

Tafla 2. Skortur á efnislegum lífsgæðum á Íslandi eftir kyni, aldri, búsetu, heimilisgerð og atvinnustöðu 2004–2012

Table 2. Deprivation in Iceland by gender, age, degree of urbanization, household type and self-defined economic status 2004–2012

	Hlutfall <i>Percent</i>										Vik- mörk <i>CI</i>
	2004	2005	2006	2007	2008	2009	2010	2011	2012	2013	2013
Skortur, allir <i>Material deprivation, all</i>	8,0	8,0	7,0	7,4	2,5	3,4	6,8	6,9	6,6	6,7	±1,0
Lágtækjumörk, allir <i>At risk of poverty rate, all</i>	10,0	9,7	9,6	10,1	10,1	10,2	9,8	9,2	7,9	9,3	±1,2
Dýpt skorts <i>Mean number of deprivation items among the deprived</i>	3,43	3,43	3,34	3,34	3,39	3,30	3,36	3,37	3,44	3,44	±0,15
Kyn <i>Gender</i>											
Karlar <i>Men</i>	7,4	7,3	6,2	6,7	2,5	3,5	5,9	6,1	6,4	5,9	±1,1
Konur <i>Men</i>	8,6	8,7	7,8	8,0	2,6	3,2	7,3	7,5	7,4	7,5	±1,3
Aldur <i>Age</i>											
<18	9,0	9,1	8,5	9,5	2,9	3,5	8,4	7,8	8,8	8,4	±2,0
18–24	10,4	11,7	9,6	9,1	3,1	5,4	5,8	5,6	5,8	6,8	±2,2
25–34	11,4	10,5	8,4	9,0	4,1	3,9	9,8	10,7	11,3	8,3	±2,4
35–64	6,8	6,5	5,4	5,9	1,8	3,2	5,8	6,9	5,8	6,3	±1,2
>64	3,2	3,8	4,5	3,8	1,5	1,1	2,0	1,1	2,6	1,5	±1,0
Búseta <i>Residence</i>											
Béttbýli <i>Densely populated areas</i>	8,1	7,8	6,4	7,0	2,6	3,1	6,4	6,7	6,2	7,1	±1,3
Dreifbýli <i>Sparsely populated areas</i>	7,7	8,5	7,9	8,1	2,3	3,9	6,7	7,0	8,1	5,9	±1,6
Heimilisgerð <i>Type of household</i>											
1 fullorðinn, engin börn <i>1 adult, no children</i>	14,2	13,0	10,5	11,6	6,9	7,6	11,6	14,7	11,5	11,7	±3,3
2 fullorðnir, engin börn <i>2 adults, no children</i>	8,5	6,5	6,6	4,2	1,7	3,2	3,7	5,0	4,7	5,4	±2,1
1 fullorðinn, með börn <i>One adult, with child(ren)</i>	24,9	27,0	19,3	25,3	10,2	11,3	20,4	23,8	24,8	25,2	±7,5
2 fullorðnir, 1 barn <i>2 adults, 1 child</i>	4,6	5,7	4,8	6,7	1,3	1,6	5,5	4,2	4,5	3,5	±2,4
2 fullorðnir, 2 börn <i>2 adults, 2 children</i>	5,7	6,0	5,8	4,0	0,7	2,7	3,5	3,5	2,9	3,9	±1,9
2 fullorðnir, 3 börn eða fleiri <i>2 adults, 3 or more children</i>	5,7	6,3	8,0	9,3	2,3	1,5	7,1	4,4	5,7	5,6	±2,8
Staða á vinnumarkaði <i>Labour market status</i>											
Í fullu starfi <i>Employed full time</i>	6,8	6,3	5,5	5,7	1,5	2,4	4,4	4,6	4,2	4,1	±0,9
Atvinnulausir <i>Unemployed</i>	29,6	25,1	19,8	13,0	2,6	8,7	13,9	20,6	19,4	21,5	±7,2
Námsfólk <i>Students</i>	7,7	8,0	7,0	8,3	3,6	5,5	8,0	7,4	6,8	7,4	±2,2
Eftirlaunaþegar <i>Retired persons</i>	2,8	2,8	4,7	3,6	1,0	1,1	1,4	0,8	3,3	1,0	±1,0
Öryrkjar <i>Disabled</i>	19,8	21,2	18,7	22,7	12,4	9,3	21,8	21,4	18,3	24,6	±6,7
Menntun <i>Education</i>											
Grunnmenntun <i>ISCED 1-2</i>	10,6	8,9	8,5	8,7	3,2	4,4	7,2	9,5	9,8	7,7	±1,8
Starfs- og framhaldsmenntun <i>ISCED 3-4</i>	6,2	6,6	5,6	5,7	2,5	2,7	6,0	6,9	5,4	6,2	±1,4
Háskólamenntun <i>ISCED 5-6</i>	3,1	4,5	2,9	3,9	0,8	1,5	4,2	3,1	4,0	4,2	±1,3

Tafla 3. Skortur á efnislegum lífsgæðum í nokkrum Evrópulöndum 2004–2013
 Table 3. Incidence of material deprivation in European countries 2004–2013

	2004	2005	2006	2007	2008	2009	2010	2011	2012	2013	Undir lágtekju- mörkum At risk of poverty 2012
Evrópusambandið <i>European Union</i>	17,8	18,5	19,7	.	17,0
Evrusvæðið <i>Euro zone</i>	.	13,8	14,0	13,3	13,9	14,1	14,1	15,4	16,2	.	17,0
Belgía <i>Belgium</i>	11,8	13,3	12,9	12,0	11,6	11,4	12,3	12,9	12,5	.	15,0
Búlgaría <i>Bulgaria</i>	.	.	71,4	72,4	55,0	55,5	59,4	60,1	61,6	.	21,2
Tékkland <i>Check Rep.</i>	.	22,7	19,7	16,4	16,2	15,6	15,1	16,1	16,8	.	9,6
Danmörk <i>Denmark</i>	6,5	7,6	7,8	7,0	5,4	6,0	6,0	6,9	7,5	.	13,1
Þýskaland <i>Germany</i>	.	11,0	13,5	12,1	13,0	12,5	11,1	12,4	11,3	.	16,1
Eistland <i>Estonia</i>	21,3	26,6	17,7	15,4	12,4	17,1	22,3	21,5	21,3	.	17,5
Írland <i>Ireland</i>	10,4	11,2	11,4	10,3	13,6	17,1	16,1	22,7	24,9	.	15,7
Grikkland <i>Greece</i>	25,1	26,3	23,5	22,0	21,8	23,0	24,1	28,4	33,7	.	23,1
Spánn <i>Spain</i>	14,4	11,9	13,0	11,1	10,8	13,7	15,1	13,2	16,3	.	22,2
Frakkland <i>France</i>	14,1	13,2	12,7	12,2	13,1	13,5	12,6	12,4	12,8	.	14,1
Króatía <i>Croatia</i>	32,5	34,5	35,3	.	20,5
Ítalía <i>Italy</i>	14,3	14,3	13,9	14,9	16,1	15,6	16,0	22,3	25,2	.	19,4
Kýpur <i>Cyprus</i>	.	31,2	30,7	30,8	24,9	24,1	28,4	29,8	31,5	.	14,7
Lettland <i>Latvia</i>	.	56,8	50,8	42,9	35,7	40,2	46,6	49,0	44,6	40,4	19,2
Litháen <i>Lithuania</i>	.	51,7	41,4	29,6	22,2	27,4	36,3	35,1	34,4	.	18,6
Lúxembúrg <i>Luxembourg</i>	2,7	3,9	2,7	3,0	3,5	4,0	4,1	4,7	4,5	.	15,1
Ungverjaland <i>Hungary</i>	.	39,7	37,4	38,6	37,1	40,3	39,9	42,2	44,0	44,1	14,0
Malta <i>Malta</i>	.	15,2	13,0	13,5	13,7	15,5	15,6	17,1	19,8	.	15,1
Holland <i>Netherlands</i>	.	7,5	6,5	5,6	5,2	5,2	7,2	6,6	6,5	.	10,1
Austurríki <i>Austria</i>	8,2	8,3	10,0	10,1	13,7	10,9	10,7	9,5	9,8	.	14,4
Pólland <i>Poland</i>	.	50,8	44,0	38,2	32,3	29,5	28,4	26,4	27,8	.	17,1
Portúgal <i>Portugal</i>	21,7	21,2	19,9	22,4	23,0	21,5	22,5	20,9	21,8	.	17,9
Rúmenía <i>Romania</i>	.	.	.	53,3	50,3	49,3	49,2	47,7	48,0	.	22,6
Slóvenía <i>Slovenia</i>	.	14,7	14,4	14,3	16,9	16,2	15,8	17,2	16,9	.	13,5
Slóvakía <i>Slovakia</i>	.	42,6	35,7	30,2	27,8	24,5	24,9	22,0	22,7	.	13,2
Finnland <i>Finland</i>	10,6	10,8	9,9	9,4	9,1	8,2	8,4	8,4	8,9	8,5	13,2
Svíþjóð <i>Sweden</i>	6,9	5,7	6,2	5,8	4,6	4,8	3,9	4,2	4,4	.	14,1
Bretland <i>United Kingdom</i>	.	12,5	11,0	10,4	11,3	10,3	13,4	13,3	16,6	.	16,2
Ísland <i>Iceland</i>	8,0	8,0	7,0	7,4	2,5	3,4	6,5	6,9	6,8	6,6	7,9
Noregur <i>Norway</i>	6,0	7,8	6,2	5,1	4,6	5,2	5,3	5,3	4,5	4,8	10,1
Sviss <i>Switzerland</i>	.	.	.	7,6	5,5	6,3	5,4	3,3	3,6	.	15,9

Heimild Source: Eurostat.

Tafla 4. Umfang skorts í Evrópulöndum 2004–2014

Table 4. Mean number of deprivation items among the deprived in European countries 2004–2013

	2004	2005	2006	2007	2008	2009	2010	2011	2012	2013
Evrópusambandið <i>European Union</i>	3,8	3,8	3,8	.
Evrusvæðið <i>Eurozone</i>	.	3,7	3,6	3,6	3,6	3,6	3,6	3,6	3,7	.
Belgía <i>Belgium</i>	3,6	3,8	3,8	3,7	3,7	3,7	3,7	3,7	3,8	.
Búlgaría <i>Bulgaria</i>	.	.	4,9	4,9	4,6	4,6	4,6	4,5	4,4	.
Tékkland <i>Czech Rep.</i>	.	3,8	3,8	3,7	3,6	3,6	3,6	3,6	3,6	.
Danmörk <i>Denmark</i>	3,7	3,6	3,6	3,7	3,5	3,5	3,6	3,6	3,5	.
Þýskaland <i>Germany</i>	.	3,6	3,5	3,6	3,6	3,6	3,6	3,6	3,6	.
Eistland <i>Estonia</i>	3,8	3,8	3,6	3,6	3,6	3,6	3,6	3,6	3,7	.
Írland <i>Ireland</i>	3,8	3,7	3,7	3,6	3,6	3,5	3,4	3,5	3,5	.
Grikkland <i>Greece</i>	4,0	3,8	3,8	3,9	3,8	3,7	3,7	3,8	3,9	.
Spánn <i>Spain</i>	3,5	3,5	3,4	3,4	3,4	3,5	3,4	3,5	3,5	3,5
Frakkland <i>France</i>	3,6	3,6	3,6	3,5	3,6	3,6	3,6	3,6	3,6	.
Króatía <i>Croatia</i>	3,7	3,7	3,7	.
Ítalía <i>Italy</i>	3,8	3,7	3,7	3,7	3,7	3,7	3,7	3,7	3,8	.
Kýpur <i>Cyprus</i>	.	3,5	3,5	3,6	3,5	3,5	3,5	3,5	3,6	.
Lettland <i>Latvia</i>	.	4,4	4,1	4,0	4,0	4,0	4,1	4,1	4,0	4,1
Litháen <i>Lithuania</i>	.	4,2	4,1	4,0	3,9	4,0	3,9	3,9	3,9	.
Lúxembúrg <i>Luxembourg</i>	3,5	3,6	3,5	3,4	3,3	3,3	3,2	3,3	3,4	.
Ungverjaland <i>Hungary</i>	.	4,0	4,0	3,9	3,8	3,8	3,9	3,9	4,0	4,1
Malta <i>Malta</i>	.	3,6	3,4	3,4	3,4	3,4	3,6	3,5	3,7	.
Holland <i>Netherlands</i>	.	3,4	3,5	3,4	3,4	3,4	3,4	3,5	3,5	.
Austurríki <i>Austria</i>	3,6	3,5	3,5	3,5	3,7	3,6	3,6	3,6	3,6	.
Pólland <i>Poland</i>	.	4,2	4,1	3,9	3,8	3,8	3,8	3,7	3,7	.
Portúgal <i>Portugal</i>	3,7	3,7	3,7	3,7	3,6	3,7	3,6	3,6	3,6	.
Rúmenía <i>Romania</i>	.	.	.	4,5	4,3	4,3	4,2	4,2	4,2	.
Slóvenía <i>Slovenia</i>	.	3,5	3,5	3,5	3,5	3,5	3,5	3,5	3,6	.
Slóvakía <i>Slovakia</i>	.	3,8	3,8	3,7	3,6	3,7	3,7	3,7	3,7	.
Finnland <i>Finland</i>	3,5	3,5	3,5	3,5	3,5	3,5	3,5	3,5	3,5	3,4
Svíþjóð <i>Sweden</i>	3,6	3,5	3,5	3,5	3,4	3,4	3,4	3,3	3,4	.
Bretland <i>United Kingdom</i>	.	3,6	3,6	3,5	3,5	3,4	3,5	3,5	3,7	.
Ísland <i>Iceland</i>	3,4	3,4	3,3	3,3	3,4	3,3	3,4	3,4	3,4	3,4
Noregur <i>Norway</i>	3,7	3,7	3,7	3,7	3,6	3,6	3,5	3,7	3,6	3,6
Sviss <i>Switzerland</i>	.	.	.	3,4	3,5	3,4	3,4	3,5	3,3	.
Tyrkland <i>Turkey</i>	.	.	4,8

Heimild Source: Eurostat.

Hagtiðindi
Statistical Series

99. árg. • 21. tbl.

ISSN 0019-1078

Laun, tekjur og vinnumarkaður
Wages, income and labour market

2014:9

ISSN 1670-4495 (prentútgáfa *print edition*) • ISSN 1670-4509 (rafræn útgáfa *PDF*)

Verð kr. *Price ISK* 1.300 • € 11

Umsjón *Supervision* Kolbeinn Stefánsson • kolbeinn.stefansson@hagstofa.is

Sími *Telephone* +(354) 528 1000

Bréfasími *Fax* +(354) 528 1099

© Hagstofa Íslands *Statistics Iceland* • Borgartúni 21a 150 Reykjavík Iceland

Öllum eru heimil afnot af ritinu. Vinsamlegast getið heimildar. *Please quote the source.*

www.hagstofa.is/hagtidindi www.statice.is/series