

Vinnumarkaður á 3. ársfjórðungi 2014

Labour market statistics, 3rd quarter 2014

Samantekt

Á þriðja ársfjórðungi 2014 voru 190.400 manns á aldrinum 16–74 ára á vinnumarkaði. Af þeim voru 182.800 starfandi og 7.700 án vinnu og í atvinnuleit. Atvinnuþátttaka mældist 82,4%, hlutfall starfandi mældist 79,1% og atvinnuleysi var 4%. Frá þriðja ársfjórðungi 2012 fjölgaði starfandi fólki um 2.600 en hlutfall starfandi stóð hinsvegar í stað. Atvinnulausum fækkaði á sama tíma um 600 manns og hlutfallið sömuleiðis um 0,4 prósentustig. Atvinnulausar konur voru 4.100 eða 4,1% og atvinnulausir karlar voru 3.500 eða 3,5%. Atvinnuleysi var 4,3% á höfuðborgarsvæðinu en 3,5% utan þess. Meðalfjöldi vinnustunda var 41,1 klst. hjá þeim sem voru við vinnu í viðmiðunarvikunni, 45,3 klst. hjá þeim sem voru í fullu starfi og 24,3 klst. hjá þeim sem voru í hlutastarfi. Á þriðja ársfjórðungi 2014 voru 900 manns sem höfðu verið atvinnulausir í 12 mánuði eða lengur samanborið við 1.900 manns á þriðja ársfjórðungi 2013.

Inngangur

Alþjóðlegir staðlar og skilgreiningar

Frá og með ársbyrjun 2003 hefur Hagstofan framkvæmt samfellda vinnumarkaðsrannsókn sem gefur niðurstöður fyrir hvern ársfjórðung. Rannsóknin er hluti af vinnumarkaðsrannsókn hagstofu Evrópusambandsins, *Eurostat*, og byggist hún á alþjóðlegum stöðlum og skilgreiningum. Niðurstöður eru því samanburðarhæfar við vinnumarkaðsrannsóknir í öðrum löndum EES og víðar.

Framkvæmd

Þriðji ársfjórðungur 2014 nær til 13 vikna, frá 30. júní til 28. september 2014. Heildarúrtakið var 3.938 manns á aldrinum 16–74 ára sem valdir voru af handahófi úr þjóðskrá. Þegar frá eru taldir þeir sem voru látnir eða búsettir erlendis reyndist nettóúrtakið 3.859 einstaklingar. Alls fengust nothæf svör frá 3.026 einstaklingum sem jafngildir 78,4% af endanlegri svörun. Allar tölur hafa verið vegnar eftir kyni og aldri. Vikmörk niðurstaðna um atvinnuþátttöku eru $\pm 1,2$ prósentustig, hlutfall starfandi $\pm 1,3$ stig, atvinnuleysi $\pm 0,8$ stig og vinnutíma $\pm 0,7$ klukkustundir.

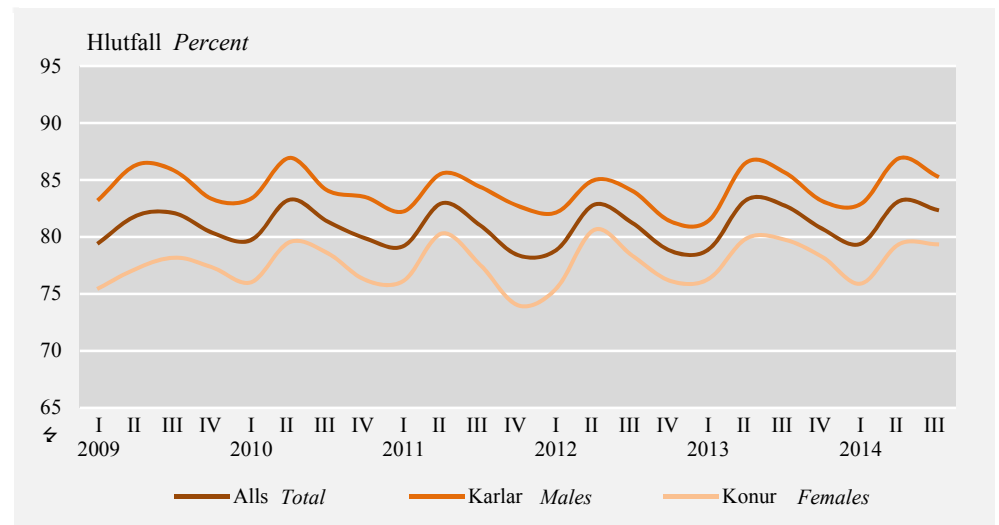
Vinnuafli

Atvinnuþátttaka 82,4%

Á þriðja ársfjórðungi 2014 voru 190.400 á vinnumarkaði sem jafngildir 82,4% atvinnuþátttöku. Frá þriðja ársfjórðungi 2013 hefur fólki á vinnumarkaði fjölgað um 1.900 en atvinnuþátttakan stendur nánast í stað. Atvinnuþátttaka kvenna á þriðja ársfjórðungi 2014 var 79,4% en karla 85,3%. Borið saman við sama ársfjórðung 2013 þá hefur hlutfall kvenna á vinnumarkaði lækkað um 0,4 prósentustig, eða úr 79,8% og hlutfall karla lækkað um 0,3 prósentustig úr 86,7%. Á höfuðborgarsvæðinu var atvinnuþátttaka 82,9% á þriðja ársfjórðungi 2014 og 81,4 % utan þess.

Mynd 1. Atvinnuþátttaka eftir kyni og ársfjórðungi 2008–2014

Figure 1. Activity rates by sex and quarters 2008–2014



Skýringar Notes: Öryggisbil (95%), atvinnuþátttaka 3. ársfjórðungur 2014: Alls $\pm 1,2$; karlar $\pm 1,6$; konur $\pm 1,8$. CI (95%) 3rd quarter 2014: Activity rate: Total $\pm 1,2$; males $\pm 1,6$; females $\pm 1,8$.

Skilgreining atvinnuþátttöku

Á vinnumarkaði eða til vinnuafilsins teljast bæði þeir sem eru starfandi og atvinnulausir. Atvinnuþátttaka er hlutfall starfandi og atvinnulausra (vinnuafils) af mannfjölda.

Starfandi fólk

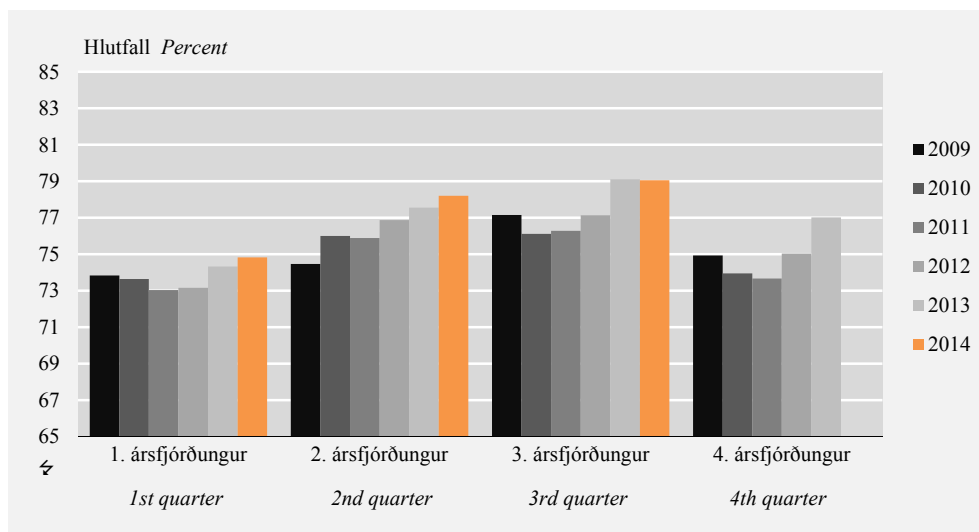
Dregur úr fjölgun starfandi

Fjöldi starfandi á þriðja ársfjórðungi 2014 var 182.800 manns og hlutfall starfandi af mannfjölda var 79,1%. Frá þriðja ársfjórðungi 2013 til þess þriðja 2014 fjölgaði starfandi fólki þegar á heildina er litið um 2.600 manns, en hlutfall starfandi stóð hins vegar í stað. Hlutfall starfandi kvenna var 75,7% og starfandi karla 82,3%. Starfandi konum fjölgaði um 800 og körlum um 1.800. Hlutfall starfandi fólks á höfuðborgarsvæðinu var 79,3% og utan höfuðborgarsvæðisins var það einnig 78,6%.

Fjöldi starfandi á þriðja ársfjórðungi 2013 var 180.200 og var hlutfall starfandi þá það sama og nú eða 79,1%. Hlutfall starfandi kvenna var 76,4% og starfandi karla var 81,8%. Þá var hlutfall starfandi fólks á höfuðborgarsvæðinu 78,1% og utan þess 81%.

Mynd 2. Starfandi eftir ársfjórðungi 2009–2014

Figure 2. Employed by quarters 2009–2014



Skýringar Notes: Öryggisbil (95%), 3. ársfjórðungur 2014: Hlutfall starfandi $\pm 1,3$. CI (95%) 3rd quarter 2014: Employment rate $\pm 1,3$.

Skilgreining á starfandi

Fólk telst vera starfandi ef það hefur unnið eina klukkustund eða lengur í viðmiðunarvikunni eða verið fjarverandi frá starfi sem það gegnir að öllu jöfnu.

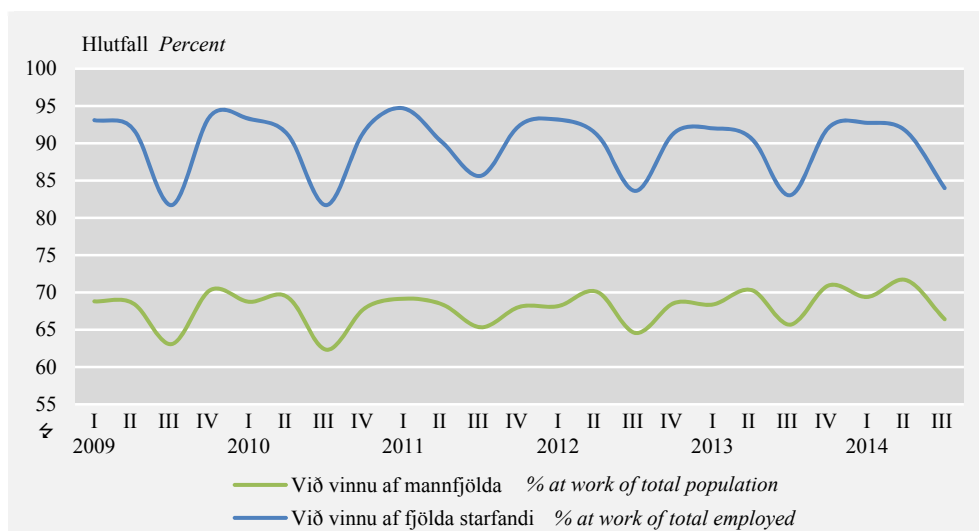
Við vinnu í viðmiðunarvikunni

Eins sjá má af mynd 3 hér að neðan eru að jafnaði 70% af mannfjölda við vinnu í viðmiðunarvikunni yfir árið, eða 90% starfandi fólks. Innan hvers árs eru þó nokkrar sveiflur, en að jafnaði eru flestir fjarverandi á þriðja ársfjórðungi hvers árs.

Á þriðja ársfjórðungi 2014 voru 153.500 manns við vinnu í viðmiðunarvikunni, eða 66,4% af mannfjölda eða 84% af starfandi. Á þriðja ársfjórðungi 2013 var hlutfallið 65,7% af mannfjölda en þá voru að jafnaði 149.600 starfandi fólks við vinnu í viðmiðunarvikunni. Helstu ástæður fjarvista á þriðja ársfjórðungi 2014 eru þessar: Í fríi 78%, vegna veikinda 7,7%, vegna fæðingarorlofs 7,4%, vegna vinnuskipulags 4,7%, og 2,3% af einhverjum öðrum ástæðum.

Mynd 3. Við vinnu í viðmiðunarvikunni eftir ársfjórðungi 2009–2014

Figure 3. Employed at work in reference week by quarters 2009–2014



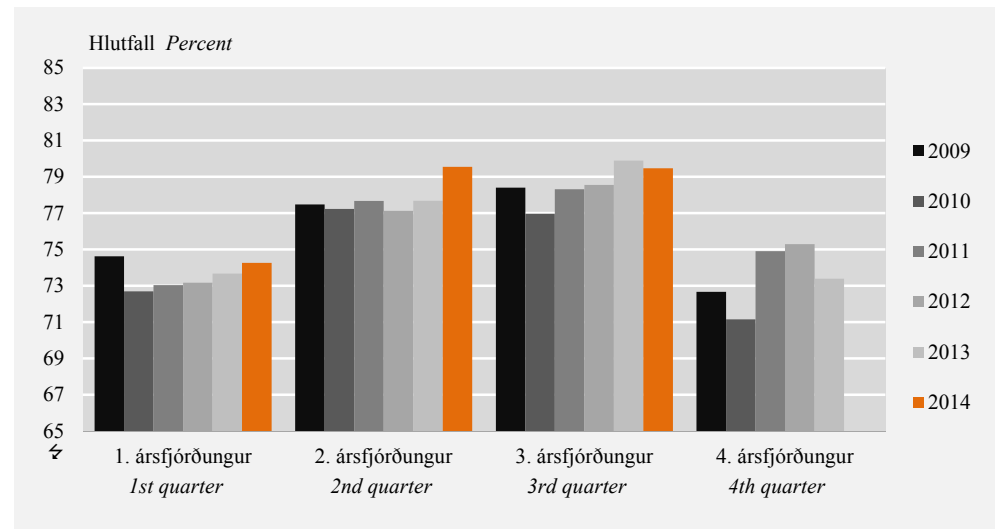
Skýringar Notes: Öryggisbil (95%), 3. ársfjórðungur 2014: Hlutfall við vinnu af starfandi $\pm 1,5$, af mannfjölda $\pm 1,7$. CI (95%) 3rd quarter 2014: Percent at work of employed $\pm 1,5$, of population $\pm 1,7$.

Fólk í hlutastarfi fjölgað umfram
fólk í fullu starfi

Af starfandi fólki á þriðja ársfjórðungi 2014 voru 145.200 í fullu starfi, eða 79,5% og 37.500 í hlutastarfi eða 20,5%. Fjöldi fólks í fullu starfi jókst um 1.200 frá þriðja ársfjórðungi 2013 og fólki í hlutastörfum fjölgaði um 1.300 manns. Af starfandi konum voru 68,7% í fullu starfi á þriðja ársfjórðungi 2014 og af starfandi körlum voru 89,2% í fullu starfi.

Mynd 4. Starfandi í fullu starfi eftir ársfjórðungi 2009–2014

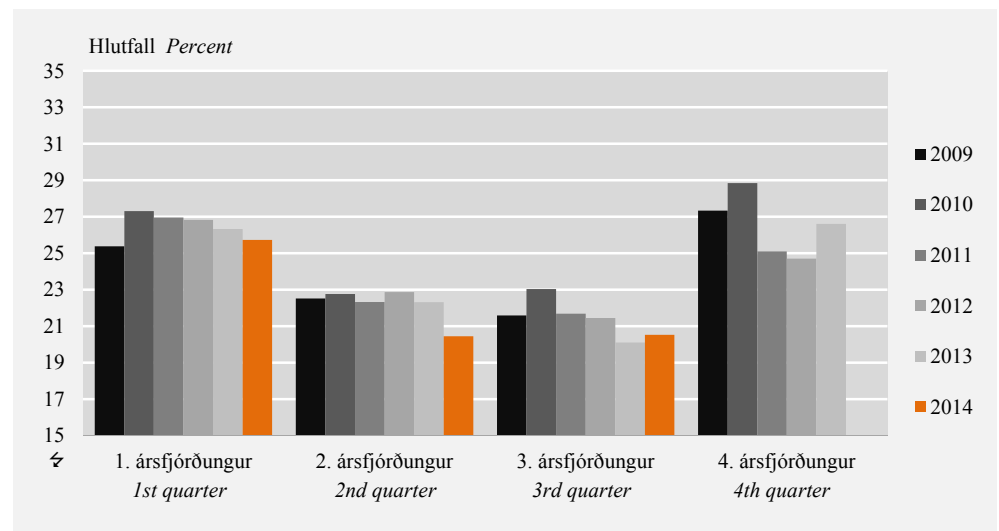
Figure 4. Employed full time by quarters 2009–2014



Skýringar Notes: Öryggisbil (95%), 3. ársfjórðungur 2014: Hlutfall í fullu starfi $\pm 1,5$. CI (95%) 3rd quarter 2014: Employment rate – full time ± 1.5 .

Mynd 5. Starfandi í hlutastarfi eftir ársfjórðungi 2009–2014

Figure 5. Employed part time by quarters 2009–2014



Skýringar Notes: Öryggisbil (95%), 3. ársfjórðungur 2014: Hlutfall í hlutastarfi $\pm 1,5$. CI (95%) 3rd quarter 2014: Employment rate – part-time ± 1.5 .

Atvinnuleysi

7.700 manns að meðaltali án
atvinnu og í atvinnuleit

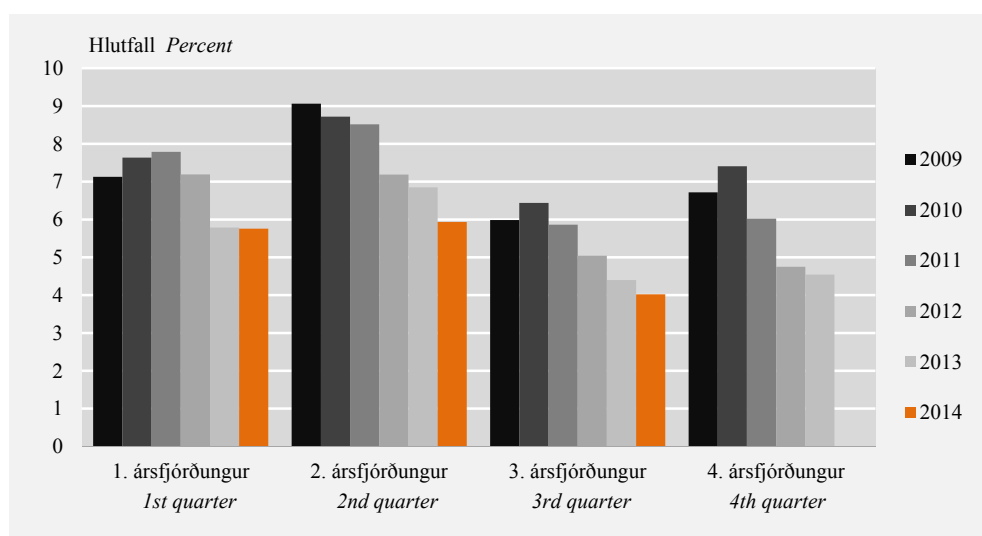
Á þriðja ársfjórðungi 2014 voru að meðaltali 7.700 manns án vinnu og í atvinnuleit eða 4% vinnuafslins. Frá þriðja ársfjórðungi 2013 til þriðja ársfjórðungs 2014 fækkaði atvinnulausum um 600 manns og hlutfallið lækkaði um 0,4 prósentustig. Atvinnuleysi á þriðja ársfjórðungi 2014 mældist 4,5% hjá konum og 3,5% hjá

körllum. Á höfuðborgarsvæðinu mældist atvinnuleysi 4,3% og 3,5% utan þess. Eins og í fyrri mælingum þá er atvinnuleysi áfram mest hjá fólki á aldrinum 16–24 ára eða 7,4%. Hjá þeim hópi hefur atvinnuleysi ekki mælst minna síðan á þriðja ársfjórðungi 2008, en þá var það 4,8%. Hæst mældist atvinnuleysið á þriðja ársfjórðungi hjá þessum hópi árið 2009 eða 12,3%.

Þegar tölur um atvinnuleysi þessara hópa eru bornar saman við sama ársfjórðung 2013 þá var atvinnuleysi meðal kvenna 4,3% og hjá körlum var það 4,5%. Á höfuðborgarsvæðinu var atvinnuleysi 5,1% og utan höfuðborgarsvæðisins var það 3,1%. Hjá fólki á aldrinum 16–24 ára mældist atvinnuleysi 7,7% á þriðja ársfjórðungi 2013.

Mynd 6. Atvinnuleysi eftir ársfjórðungi 2009–2014

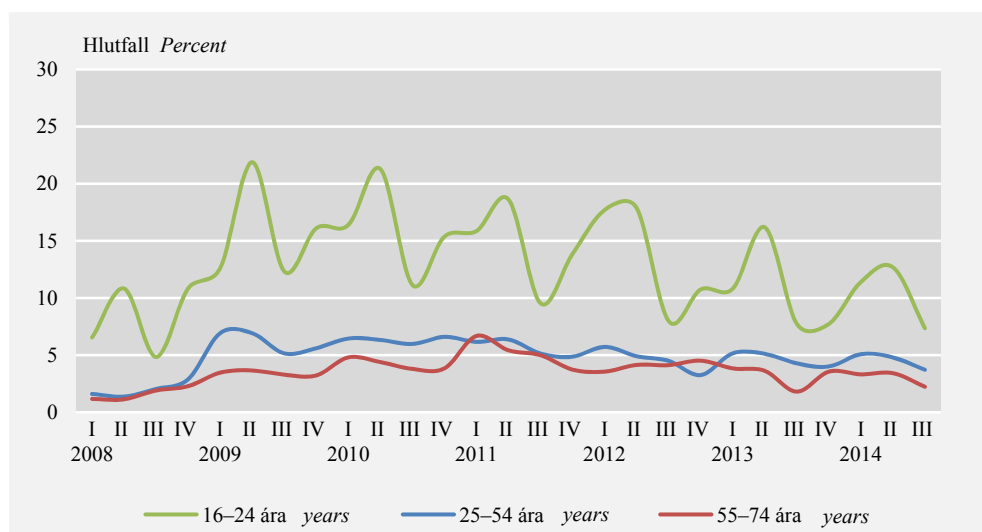
Figure 6. Unemployed by quarters 2009–2014



Skýringar Notes: Öryggisbil (95%), 3. ársfjórðungur 2014: Atvinnuleysi $\pm 0,8$. CI (95%) 3rd quarter 2014: Unemployment rate $\pm 0,8$.

Mynd 7. Atvinnuleysi eftir aldri og og ársfjórðungi 2008–2014

Figure 7. Unemployment rate by age-groups and quarters 2008–2014



Skýringar Notes: Öryggisbil (95%), atvinnuleysi 4. ársfjórðung 2012: 16–24 ára $\pm 2,4$, 25–54 ára ± 1 , 55–74 ára $\pm 1,2$. CI (95%) 3rd quarter 2014 activity rate: 16–24 years $\pm 2,4$, 25–54 years ± 1 , 55–74 years $\pm 1,2$.

Skilgreining á atvinnuleysi

Atvinnulausir teljast þeir sem voru án atvinnu í viðmiðunarviku könnunarinnar, þ.e. höfðu hvorki atvinnu né voru í vinnu (í eina klukkustund eða lengur) sem launþegi eða sjálfstætt starfandi, eru að leita að vinnu og geta hafið störf innan tveggja vikna eða hafa fengið starf sem hefst innan 3 mánaða. Einstaklingar sem eru ekki í vinnu en eru í námi flokkast atvinnulausir ef þeir uppfylla skilyrðin hér að framan.

Lengd atvinnuleitar**Nokkuð dregur úr langtímaatvinnuleysi**

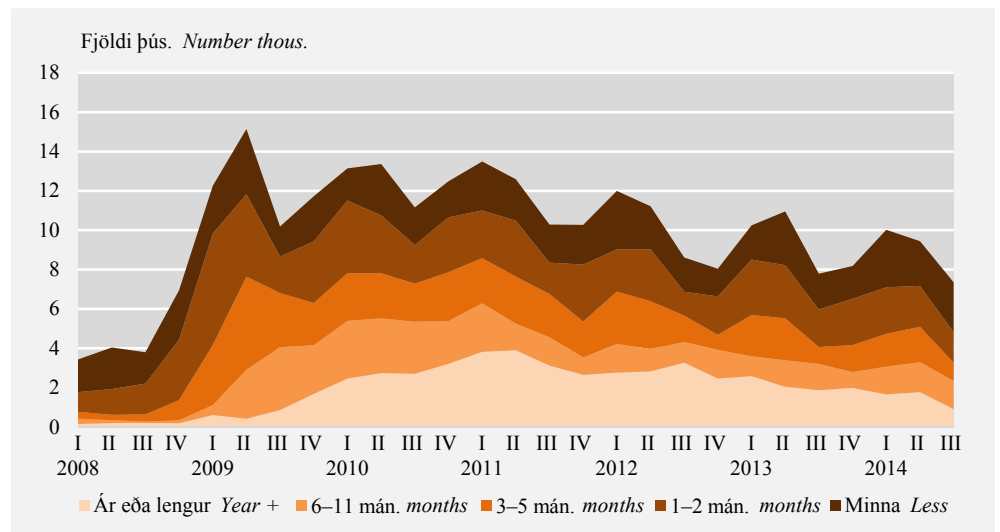
Af þeim sem voru atvinnulausir á þriðja ársfjórðungi 2014 voru að jafnaði 4.000 manns búnir að vera atvinnulausir í 2 mánuði eða skemur eða 53,3% atvinnulausra. Til samanburðar höfðu 3.700 manns verið atvinnulausir í 2 mánuði eða skemur á þriðja ársfjórðungi 2013 eða 45% atvinnulausra. Þeir sem hafa verið atvinnulausir í 12 mánuði eða lengur eru skilgreindir sem langtímaatvinnulausir. Þegar litið er til undangengis árs þá hefur dregið nokkuð úr langtímaatvinnuleysi hvað fjölda varðar. Á þriðja ársfjórðungi 2013 höfðu um 1.900 manns verið langtímaatvinnulausir eða 22,5% atvinnulausra samanborið við 900 eða 11,8% á þriðja ársfjórðungi 2014.

Langtímaatvinnuleysi sem hlutfall af vinnuafli er 0,5%

Á þriðja ársfjórðungi 2014 voru 0,5% af þeim sem voru á vinnumarkaði langtímaatvinnulausir og hefur ekki mælst jafn lágt síðan á þriðja ársfjórðungi 2009. Á þriðja ársfjórðungi 2013 var hlutfallið 1%.

Mynd 8. Atvinnulausir eftir lengd atvinnuleitar 2008–2014

Figure 8. Unemployed by duration of search for employment 2008–2014



Skýringar Notes: Öryggisbil (95%), lengd atvinnuleitar 3. ársfjórðungur 2014: Minna en 1 mán. ±800, 1–2 mán. ±700, 3–5 mán ±500, 6–11 mán ±700 og ár eða lengur ±500. CI (95%) 3rd quarter 2014 duration of search: Less than month ±800, 1–2 months, ±700, 3–5 months ±500, 6–11 months ±700 and year or more ±500.

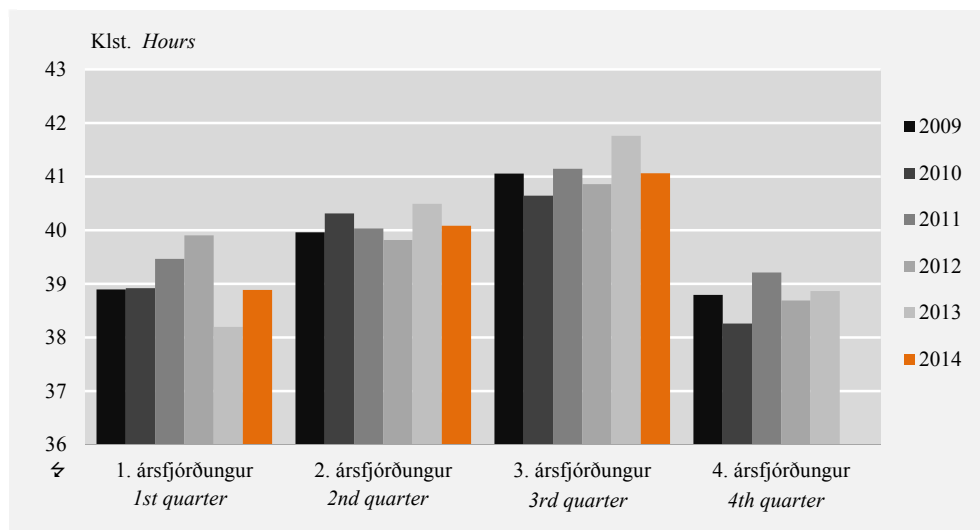
Vinnustundir**Meðalfjöldi vinnustunda**

Á þriðja ársfjórðungi 2014 var meðalfjöldi heildarvinnustunda á viku 41,1 klst. hjá þeim sem voru við vinnu í viðmiðunarvikunni, 36,5 hjá konum og 44,9 hjá körlum. Meðalfjöldi vinnustunda á viku hjá þeim sem voru í fullu starfi var 45,3 klst., 41,7 hjá konum og 47,6 hjá körlum. Meðalfjöldi vinnustunda á viku hjá þeim sem voru í hlutastarfi voru 24,3 klst., 25,1 hjá konum og 22,3 hjá körlum.

Á þriðja ársfjórðungi 2013 var meðalfjöldi vinnustunda um 41,8 klst., 37,6 hjá konum og 45,3 hjá körlum. Þeir sem voru í fullu starfi unnu 45,9 klst. að jafnaði en þeir sem voru í hlutastarfi unnu að jafnaði 24,5 klst.

Mynd 9. Vinnustundir að jafnaði á viku 2009–2014

Figure 9. Average hours of work per week 2009–2014



Skýringar Notes: Öryggisbil (95%) vinnustundir 3. ársfjórðungur 2014: Heildarvinnustundir $\pm 0,7$. CI (95%) hours of work 3rd quarter 2014: Total $\pm 0,7$.

English Summary

The number of persons in the labour force in the 3rd quarter of 2014 was 190,400 which corresponds to an activity rate of 82.4%. The number of employed persons was 182,800 and unemployed persons were 7,700. The employment rate was 79.1% and the unemployment rate was 4%. From the 3rd quarter of 2013 the number of employed persons has increased by 2,600 but the employment rate is constant. At the same time number of unemployed persons fell by 600 and the unemployment rate decreased by 0.4 points. The unemployment rate among females was 4.1% and 3.5% among males. The average number of working hours of those who were working in the reference week was 41.1 hours, 45.3 hours for those in full-time employment and 24.3 hours for those in part-time employment.

In the last year number of long term unemployed has decreased. Those who have been unemployed for 12 months or more in 3rd quarter of 2014 were 900 or 0.5% of the labour force. In the 3rd quarter of 2013 long term unemployment persons were 1,900 or 1% of the labour force. This is the lowest measurement of long term unemployment since the 3rd quarter of 2009, when it was 0.5%.

Implementation

The 3rd quarter of 2014 covers 13 weeks, from 30th of June to 28th of September. The total sample size was 3,938 persons aged 16–74 years old selected randomly from the National registry. When those who had passed away or those who were living abroad had been deducted from the sample the net sample was 3,859 persons. In total the number of usable answers was 3,026 which correspond to 78.4% response rate. All figures have been weighted by sex and age groups. The confidence limit of the results on activity rate is $\pm 1.2\%$, employment rate is $\pm 1.3\%$, unemployment rate is $\pm 0.8\%$ and working hours is ± 0.7 hours.

Tafla 1. Atvinnuþátttaka, atvinnuleysi og fjöldi starfandi á 3. ársfjórðungiTable 1. *Employment and unemployment in 3rd quarter*

	3. ársfjórðungur 3 rd quarter			2014	
	2011	2012	2013	2014	Öryggisbil CI (± 95%)
Alls Total					
Atvinnuþátttaka, % <i>Activity rate</i>	81,1	81,3	82,7	82,4	1,2
Hlutfall starfandi, % <i>Employment rate</i>	76,3	77,2	79,1	79,1	1,3
Atvinnuleysi, % <i>Unemployment rate</i>	5,9	5,0	4,4	4,0	0,8
Vinnuafli, áætl. fjöldi <i>Labour force, est. number</i>	182.600	181.800	188.500	190.400	2.800
Starfandi <i>Employed</i>	171.900	172.700	180.200	182.800	3.000
Atvinnulausir <i>Unemployed</i>	10.700	9.100	8.300	7.700	1.500
Í fullu starfi, áætl. fjöldi <i>Employed full-time, est. number</i>	134.500	135.600	144.000	145.200	2.800
Í hlutastarfi, áætl. fjöldi <i>Employed part-time, est. number</i>	37.300	37.100	36.200	37.500	2.800
Heildarvinnutími, klst. <i>Average hours of work</i>	41,1	40,9	41,8	41,1	0,7
Vinnutími í fullu starfi, klst. <i>Full-time hours of work</i>	45,7	45,3	45,9	45,3	0,7
Vinnutími í hlutastarfi, klst. <i>Part-time hours of work</i>	24,5	24,1	24,5	24,3	1,3
Utan vinnumarkaðar, áætl. fjöldi <i>Not in labour force, est. number</i>	42.600	41.800	39.300	40.800	2.800
Mannfjöldi 16–74 ára, áætl. fjöldi <i>Population 16–74 years, est. number</i>	225.200	223.700	227.800	231.200	•
Karlar Males					
Atvinnuþátttaka, % <i>Activity rate</i>	84,4	84,0	85,7	85,3	1,6
Hlutfall starfandi, % <i>Employment rate</i>	79,7	79,8	81,8	82,3	1,8
Atvinnuleysi, % <i>Unemployment rate</i>	5,6	5,0	4,5	3,5	1,0
Vinnuafli, áætl. fjöldi <i>Labour force, est. number</i>	96.200	94.900	98.800	99.600	1.900
Starfandi <i>Employed</i>	90.800	90.100	94.300	96.100	2.100
Atvinnulausir <i>Unemployed</i>	5.300	4.800	4.500	3.500	1.000
Í fullu starfi, áætl. fjöldi <i>Employed full-time, est. number</i>	80.600	78.700	84.600	85.700	1.600
Í hlutastarfi, áætl. fjöldi <i>Employed part-time, est. number</i>	10.200	11.400	9.700	10.300	1.600
Heildarvinnutími, klst. <i>Average hours of work</i>	44,8	44,3	45,3	44,9	1,0
Vinnutími í fullu starfi, klst. <i>Full-time hours of work</i>	47,8	47,4	47,9	47,6	1,0
Vinnutími í hlutastarfi, klst. <i>Part-time hours of work</i>	22,1	22,6	21,3	22,3	2,6
Utan vinnumarkaðar, áætl. fjöldi <i>Not in labour force, est. number</i>	17.800	18.100	16.500	17.100	1.900
Mannfjöldi 16–74 ára, áætl. fjöldi <i>Population 16–74 years, est. number</i>	113.900	113.000	115.300	116.700	•
Konur Females					
Atvinnuþátttaka, % <i>Activity rate</i>	77,7	78,5	79,8	79,4	1,8
Hlutfall starfandi, % <i>Employment rate</i>	72,8	74,6	76,4	75,7	2,0
Atvinnuleysi, % <i>Unemployment rate</i>	6,2	5,0	4,3	4,5	1,2
Vinnuafli, áætl. fjöldi <i>Labour force, est. number</i>	86.400	86.900	89.700	90.800	2.100
Starfandi <i>Employed</i>	81.000	82.600	85.900	86.700	2.200
Atvinnulausir <i>Unemployed</i>	5.400	4.300	3.800	4.100	1.100
Í fullu starfi, áætl. fjöldi <i>Employed full-time, est. number</i>	53.900	56.900	59.400	59.500	2.300
Í hlutastarfi, áætl. fjöldi <i>Employed part-time, est. number</i>	27.100	25.700	26.500	27.200	2.300
Heildarvinnutími, klst. <i>Average hours of work</i>	36,6	37,0	37,6	36,5	0,9
Vinnutími í fullu starfi, klst. <i>Full-time hours of work</i>	42,2	42,3	42,7	41,7	0,9
Vinnutími í hlutastarfi, klst. <i>Part-time hours of work</i>	25,5	24,8	25,8	25,1	1,4
Utan vinnumarkaðar, áætl. fjöldi <i>Not in labour force, est. number</i>	24.900	23.700	22.800	23.600	2.100
Mannfjöldi 16–74 ára, áætl. fjöldi <i>Population 16–74 years, est. number</i>	111.300	110.600	112.500	114.400	•

Tafla 1. Atvinnuþátttaka, atvinnuleysi og fjöldi starfandi á 3. ársfjórðungi (frh.)
 Table 1. Employment and unemployment in 3rd quarter (cont.)

	3. ársfjórðungur 3 rd quarter			2014	
	2011	2012	2013	2014	Öryggisbil CI (± 95%)
16–24 ára years					
Atvinnuþátttaka, % <i>Activity rate</i>	75,9	79,7	83,6	80,5	3,3
Hlutfall starfandi, % <i>Employment rate</i>	68,7	73,4	77,1	74,6	3,6
Atvinnuleysi, % <i>Unemployment rate</i>	9,5	7,9	7,7	7,4	2,4
Vinnuafli, áætl. fjöldi <i>Labour force, est. number</i>	31.300	32.500	34.100	33.200	1.300
Starfandi <i>Employed</i>	28.300	30.000	31.500	30.700	1.500
Atvinnulausir <i>Unemployed</i>	3.000	2.600	2.600	2.400	800
Í fullu starfi, áætl. fjöldi <i>Employed full-time, est. number</i>	17.400	18.600	19.400	19.900	1.400
Í hlutastarfi, áætl. fjöldi <i>Employed part-time, est. number</i>	10.900	11.300	12.100	10.800	1.400
Heildarvinnutími, klst. <i>Average hours of work</i>	35,3	34,6	35,7	35,7	1,7
Vinnutími í fullu starfi, klst. <i>Full-time hours of work</i>	44,6	43,7	44,8	44,3	1,7
Vinnutími í hlutastarfi, klst. <i>Part-time hours of work</i>	20,3	19,2	21,2	19,6	2,3
Utan vinnumarkaðar, áætl. fjöldi <i>Not in labour force, est. number</i>	9.900	8.300	6.700	8.000	1.300
Mannfjöldi 16–74 ára, áætl. fjöldi <i>Population 16–74 years, est. number</i>	41.300	40.800	40.800	41.200	•
25–54 ára years					
Atvinnuþátttaka, % <i>Activity rate</i>	89,0	89,8	91,0	90,0	1,5
Hlutfall starfandi, % <i>Employment rate</i>	84,5	85,8	87,1	86,6	1,7
Atvinnuleysi, % <i>Unemployment rate</i>	5,1	4,5	4,3	3,7	1,0
Vinnuafli, áætl. fjöldi <i>Labour force, est. number</i>	114.200	112.500	115.700	115.200	1.900
Starfandi <i>Employed</i>	108.300	107.400	110.800	110.900	2.100
Atvinnulausir <i>Unemployed</i>	5.900	5.000	5.000	4.300	1.100
Í fullu starfi, áætl. fjöldi <i>Employed full-time, est. number</i>	90.100	89.700	94.200	94.400	2.000
Í hlutastarfi, áætl. fjöldi <i>Employed part-time, est. number</i>	18.300	17.700	16.500	16.500	2.000
Heildarvinnutími, klst. <i>Average hours of work</i>	42,8	42,8	43,4	42,6	0,9
Vinnutími í fullu starfi, klst. <i>Full-time hours of work</i>	45,7	45,6	45,9	45,1	0,9
Vinnutími í hlutastarfi, klst. <i>Part-time hours of work</i>	27,2	27,1	27,1	26,5	2,1
Utan vinnumarkaðar, áætl. fjöldi <i>Not in labour force, est. number</i>	14.100	12.800	11.500	12.800	1.900
Mannfjöldi 16–74 ára, áætl. fjöldi <i>Population 16–74 years, est. number</i>	128.300	125.300	127.200	128.000	•
55–74 ára years					
Atvinnuþátttaka, % <i>Activity rate</i>	66,5	64,0	64,7	67,9	2,5
Hlutfall starfandi, % <i>Employment rate</i>	63,2	61,3	63,5	66,4	2,5
Atvinnuleysi, % <i>Unemployment rate</i>	5,0	4,1	1,8	2,2	1,2
Vinnuafli, áætl. fjöldi <i>Labour force, est. number</i>	37.000	36.800	38.700	42.100	1.500
Starfandi <i>Employed</i>	35.200	35.300	38.000	41.100	1.600
Atvinnulausir <i>Unemployed</i>	1.800	1.500	700	900	500
Í fullu starfi, áætl. fjöldi <i>Employed full-time, est. number</i>	27.000	27.300	30.400	30.900	1.300
Í hlutastarfi, áætl. fjöldi <i>Employed part-time, est. number</i>	8.200	8.000	7.600	10.200	1.300
Heildarvinnutími, klst. <i>Average hours of work</i>	41,2	41,0	42,5	41,4	1,4
Vinnutími í fullu starfi, klst. <i>Full-time hours of work</i>	46,3	45,5	46,5	46,3	1,4
Vinnutími í hlutastarfi, klst. <i>Part-time hours of work</i>	25,0	25,6	25,2	26,4	2,1
Utan vinnumarkaðar, áætl. fjöldi <i>Not in labour force, est. number</i>	18.600	20.800	21.100	19.900	1.500
Mannfjöldi 16–74 ára, áætl. fjöldi <i>Population 16–74 years, est. number</i>	55.700	57.600	59.800	61.900	•

Tafla 1. Atvinnuþátttaka, atvinnuleysi og fjöldi starfandi á 3. ársfjórðungi (frh.)
Table 1. Employment and unemployment in 3rd quarter (cont.)

	3. ársfjórðungur 3 rd quarter				2014
	2011	2012	2013	2014	Öryggisbil CI (± 95%)
Höfuðborgarsvæði Capital region					
Atvinnuþátttaka, % Activity rate	81,6	81,3	82,3	82,9	1,6
Hlutfall starfandi, % Employment rate	75,9	76,8	78,1	79,3	1,7
Atvinnuleysi, % Unemployment rate	7,0	5,5	5,1	4,3	1,0
Vinnuafli, áætl. fjöldi Labour force, est. number	119.500	118.200	121.400	124.700	2.300
Starfandi Employed	111.100	111.700	115.200	119.300	2.600
Atvinnulausir Unemployed	8.400	6.500	6.200	5.400	1.200
Í fullu starfi, áætl. fjöldi Employed full-time, est. number	85.600	86.600	91.600	93.700	2.300
Í hlutastarfi, áætl. fjöldi Employed part-time, est. number	25.500	25.100	23.600	25.600	2.300
Heildarvinnutími, klst. Average hours of work	39,5	39,4	39,9	39,3	0,8
Vinnutími í fullu starfi, klst. Full-time hours of work	44,1	43,9	44,0	43,6	0,8
Vinnutími í hlutastarfi, klst. Part-time hours of work	23,8	23,7	23,4	23,6	1,5
Utan vinnumarkaðar, áætl. fjöldi Not in labour force, est. number	26.900	27.200	26.200	25.800	2.300
Mannfjöldi 16–74 ára, áætl. fjöldi Population 16–74 years, est. number	146.300	145.400	147.500	150.500	•
Után höfuðborgarsvæðis Other regions					
Atvinnuþátttaka, % Activity rate	80,0	81,3	83,6	81,4	2,2
Hlutfall starfandi, % Employment rate	77,1	77,9	81,0	78,6	2,4
Atvinnuleysi, % Unemployment rate	3,6	4,1	3,1	3,5	1,2
Vinnuafli, áætl. fjöldi Labour force, est. number	63.100	63.600	67.100	65.700	1.800
Starfandi Employed	60.800	61.000	65.000	63.500	1.900
Atvinnulausir Unemployed	2.300	2.600	2.100	2.300	800
Í fullu starfi, áætl. fjöldi Employed full-time, est. number	49.000	49.000	52.400	51.500	1.700
Í hlutastarfi, áætl. fjöldi Employed part-time, est. number	11.800	12.000	12.700	11.900	1.700
Heildarvinnutími, klst. Average hours of work	44,1	43,6	45,0	44,4	1,4
Vinnutími í fullu starfi, klst. Full-time hours of work	48,5	47,8	49,1	48,4	1,4
Vinnutími í hlutastarfi, klst. Part-time hours of work	25,9	25,0	26,7	25,9	2,5
Utan vinnumarkaðar, áætl. fjöldi Not in labour force, est. number	15.800	14.700	13.100	15.000	1.800
Mannfjöldi 16–74 ára, áætl. fjöldi Population 16–74 years, est. number	78.900	78.300	80.300	80.700	•

Skýringar Notes: Hlutföll eru reiknuð af fjöldataölum áður en þær eru námundaðar að næsta hundraði. Percentages are calculated before total figures are rounded to the closest hundred.

Tafla 2. Atvinnuleysi eftir aldri á 3. ársfjórðungi
Table 2. Unemployment rate by age groups in 3rd quarter

Hlutfall Percent	3. ársfjórðungur 3 rd quarter				2014
	2011	2012	2013	2014	Öryggisbil CI (± 95%)
Alls Total	5,9	5,0	4,4	4,0	0,8
16–24 ára years	9,5	7,9	7,7	7,4	2,4
25–54 ára years	5,1	4,5	4,3	3,7	1,0
55–74 ára years	5,0	4,1	1,8	2,2	1,2

Skýringar Notes: Hlutföll eru reiknuð af fjöldataölum áður en þær eru námundaðar að næsta hundraði. Percentages are calculated before total figures are rounded to the closest hundred.

Tafla 3. Atvinnulausir eftir lengd atvinnuleitar á 3. ársfjórðungi
 Table 3. *Unemployed by duration of search for employment in 3rd quarter*

Áætlaður fjöldi <i>Estimated number</i>	3. ársfjórðungur <i>3rd quarter</i>				2014
	2011	2012	2013	2014	Öryggisbil <i>CI (± 95%)</i>
Alls Total					
Vinnuafli <i>Labour force</i>	182.600	181.800	188.500	190.400	2.800
Atvinnulausir <i>Unemployed</i>	10.700	9.100	8.300	7.700	1.500
Með vinnu sem hefst síðar <i>Found job that starts later</i>	400	600	500	300	300
Innan við einn mánuður <i>Less than month</i>	1.900	1.700	1.800	2.500	800
1–2 mán. <i>month</i>	1.600	1.200	1.900	1.500	700
3–5 mán. <i>month</i>	2.200	1.300	900	900	500
6–11 mán. <i>month</i>	1.400	1.000	1.300	1.400	700
Ár eða lengur <i>Year or more</i>	3.100	3.200	1.900	900	500
% af atvinnulausum <i>% of unemployed</i>	100	100	100	100	•
Með vinnu sem hefst síðar <i>Found job that starts later</i>	3,8	6,1	6,1	4,1	4,0
Innan við einn mánuður <i>Less than month</i>	18,1	19,1	22,0	33,1	11,1
1–2 mán. <i>month</i>	14,9	13,2	23,0	20,2	8,8
3–5 mán. <i>month</i>	20,6	14,6	10,4	12,1	6,9
6–11 mán. <i>month</i>	13,4	11,5	16,0	18,6	8,6
Ár eða lengur <i>Year or more</i>	29,1	35,6	22,5	11,8	6,7
% af vinnuafli <i>% of labour force</i>	5,9	5,0	4,4	4,0	0,8
Með vinnu sem hefst síðar <i>Found job that starts later</i>	0,2	0,3	0,3	0,2	0,2
Innan við einn mánuður <i>Less than month</i>	1,1	1,0	1,0	1,3	0,4
1–2 mán. <i>month</i>	0,9	0,7	1,0	0,8	0,4
3–5 mán. <i>month</i>	1,2	0,7	0,5	0,5	0,3
6–11 mán. <i>month</i>	0,8	0,6	0,7	0,7	0,3
Ár eða lengur <i>Year or more</i>	1,7	1,8	1,0	0,5	0,3

Skýringar *Notes:* Hlutföll eru reiknuð af fjöldatölum áður en þær eru námundaðar að næsta hundraði. *Percentages are calculated before total figures are rounded to the closest hundred.*

Tafla 4. Starfandi eftir starfshlutfalli á 3. ársfjórðungi
 Table 4. *Employed full time/part-time in 3rd quarter*

Áætlaður fjöldi <i>Estimated number</i>	3. ársfjórðungur <i>3rd quarter</i>				2014
	2011	2012	2013	2014	Öryggisbil <i>CI (± 95%)</i>
Alls Total	171.900	172.700	180.200	182.800	3.000
Starfandi, % <i>Employed, %</i>	100,0	100,0	100,0	100,0	•
Í fullu starfi, % <i>Employed full-time, %</i>	78,3	78,5	79,9	79,5	1,5
Í hlutastarfi, % <i>Employed part-time, %</i>	21,7	21,5	20,1	20,5	1,5
Karlar Males	90.800	90.100	94.300	96.100	2.100
Starfandi, % <i>Employed, %</i>	100,0	100,0	100,0	100,0	•
Í fullu starfi, % <i>Employed full-time, %</i>	88,8	87,4	89,7	89,2	1,6
Í hlutastarfi, % <i>Employed part-time, %</i>	11,2	12,6	10,3	10,8	1,6
Konur Females	81.000	82.600	85.900	86.700	2.200
Starfandi, % <i>Employed, %</i>	100,0	100,0	100,0	100,0	•
Í fullu starfi, % <i>Employed full-time, %</i>	66,5	68,9	69,1	68,7	2,6
Í hlutastarfi, % <i>Employed part-time, %</i>	33,5	31,1	30,9	31,3	2,6

Skýringar *Notes:* Hlutföll eru reiknuð af fjöldatölum áður en þær eru námundaðar að næsta hundraði. *Percentages are calculated before total figures are rounded to the closest hundred.*

Tafla 5. Við vinnu á 3. ársfjórðungiTable 5. *At work in 3rd quarter*

Áætlaður fjöldi <i>Estimated number</i>	3. ársfjórðungur <i>3rd quarter</i>				2014
	2011	2012	2013	2014	Öryggisbil <i>CI (± 95%)</i>
Starfandi <i>Employed</i>	171.900	172.700	180.200	182.800	3.000
Fjöldi við vinnu <i>Number at work</i>	147.200	144.400	149.600	153.500	6.700
Við vinnu af starfandi, % <i>At work of total employed, %</i>	85,6	83,6	83,0	84,0	1,5
Við vinnu af mannfjölda, % <i>At work of total population, %</i>	65,3	64,6	65,7	66,4	1,7

Skýringar *Notes:* Hlutföll eru reiknuð af fjöldatölum áður en þær eru námundaðar að næsta hundraði. *Percentages are calculated before total figures are rounded to the closest hundred.*

Tafla 6. Ástæður tímabundinna fjarvista frá vinnu á 3. ársfjórðungiTable 6. *Reasons for temporary absence of work in 3rd quarter*

Áætlaður fjöldi <i>Estimated number</i>	3. ársfjórðungur <i>3rd quarter</i>				2014
	2011	2012	2013	2014	Öryggisbil <i>CI (± 95%)</i>
Tímabundið fjarverandi <i>Temporary absent</i>	24.700	28.300	30.600	29.300	2.700
Veikindi <i>Illness</i>	1.400	2.400	2.000	2.200	800
Fæðingarorlof <i>Maternity/paternity leave</i>	2.200	2.600	3.300	2.200	800
Frí <i>Vacation/Leave</i>	19.600	21.100	23.800	22.800	2.400
Vinnuskipulag <i>Work arrangement</i>	1.200	1.300	1.000	1.400	600
Annað <i>Other</i>	200	900	600	700	400
Hlutfall <i>Percent</i>					
Tímabundið fjarverandi <i>Temporary absent</i>	14,4	16,4	17,0	16,0	1,5
Veikindi <i>Illness</i>	5,7	8,5	6,4	7,7	2,3
Fæðingarorlof <i>Maternity/paternity leave</i>	9,1	9,3	10,6	7,4	2,3
Frí <i>Vacation/Leave</i>	79,5	74,5	77,7	78,0	4,5
Vinnuskipulag <i>Work arrangement</i>	4,8	4,7	3,3	4,7	1,7
Annað <i>Other</i>	0,9	3,1	1,9	2,3	1,1

Skýringar *Notes:* Meginstaða samkvæmt þátttakanda. Hlutföll eru reiknuð af fjöldatölum áður en þær eru námundaðar að næsta hundraði. *Perceived status. Percentages are calculated before total figures are rounded to the closest hundred.*

Hagtidindi **Laun, tekjur og vinnumarkaður**
Statistical Series ***Wages, income and labour market***

99. árg. • 36. tbl. 2014:11

ISSN 0019-1078

ISSN 1670-4495 (prentútgáfa *print edition*) • ISSN 1670-4509 (rafræn útgáfa *PDF*)Verð kr. *Price* ISK 900 • € 7Umsjón *Supervision* Ólafur Már Sigurðsson • olafur.sigurdsson@hagstofa.is

Lárus Blöndal • larus.blondal@hagstofa.is

Sími *Telephone* +(354) 528 1000© Hagstofa Íslands *Statistics Iceland* • Borgartúni 21a 150 Reykjavík IcelandBréfasími *Fax* +(354) 528 1099Öllum eru heimil afnot af ritinu. Vinsamlegast getið heimildar. *Please quote the source.*

www.hagstofa.is/hagtidindi www.statice.is/series