

## Félagsvísar: Börn og fátækt

### *Social indicators: Children and poverty*

#### *Samantekt*

Árið 2013 var hlutfall barna sem bjuggu á heimilum undir lágtekjumörkum hærra en hlutfall allra landsmanna, eða 12,2% samanborið við 9,3%. Það ár bjuggu 8,3% barna á heimili sem skorti efnisleg gæði. Lágtekjuhlutfallið og tíðni skorts á efnislegum gæðum voru svipuð á meðal barna á árunum 2010–2013 og árin 2004–2007. Árið 2012 var Ísland með næst lægsta hlutfall barna undir lágtekjumörkum og sjöunda lægsta hlutfall barna sem skorti efnisleg gæði, borið saman við önnur lönd Evrópu.

Börn sem eiga foreldra 29 ára eða yngri búa oftast á heimilum sem eru undir lágtekjumörkum og skortir efnisleg gæði en þau börn þar sem að minnsta kosti annað foreldrið er 30 ára eða eldra. Á meðal fyrri hópsins eru 36,5% undir lágtekjumörkum og 17,8% búa við skort á efnislegum gæðum.

Þá er mikill munur á hópum þegar niðurstöður eru greindar eftir heimilisgerð annars vegar og eftir stöðu á húsnæðismarkaði hins vegar, en þessar tvær breytur tengjast, enda eru heimili einstæðra foreldra öðrum líklegri til að vera á leigumarkaði. Árið 2013 voru 30,8% barna einstæðra foreldra undir lágtekjumörkum og 25% skorti efnisleg gæði. Til samanburðar má nefna að 6,2% barna sem deildu heimili með tveimur fullorðnum voru undir lágtekjumörkum og 4,1% skorti efnisleg gæði.

Árið 2013 voru 28,2% barna sem bjuggu í leiguhúsnæði undir lágtekjumörkum og 20,6% skorti efnisleg gæði. Flest börn á Íslandi búa á heimilum sem eru með húsnæðislán, en 7,5% þeirra barna eru undir lágtekjumörkum og 5% skortir efnisleg gæði.

### **Börn, lágtekjumörk og skortur á efnislegum gæðum**

*Lágtekjumörk og skortur á efnislegum gæðum eru tvenns konar mælingar á lífskjaravanda*

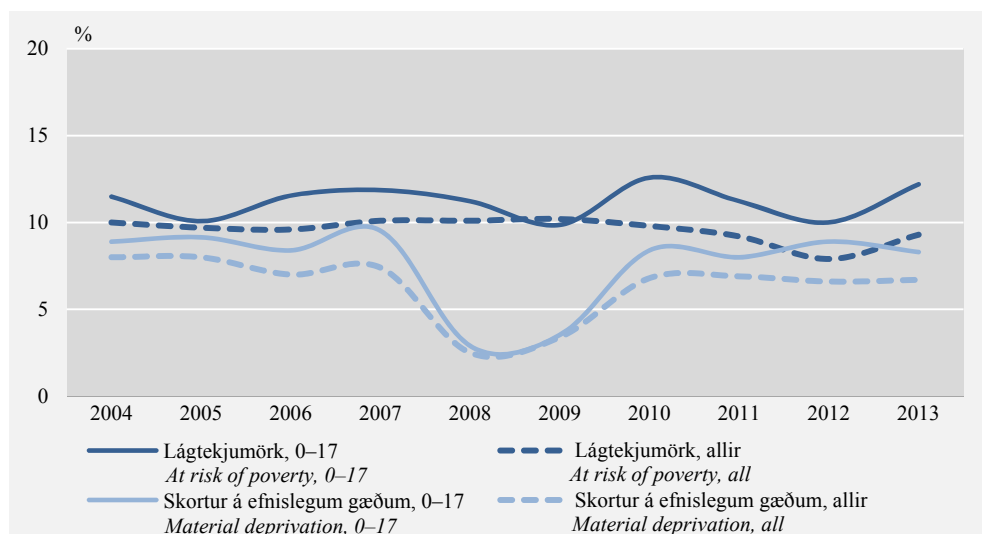
Börn sem búa við fátækt hafa að undanfögnu fengið allnokkra umfjöllun í íslenskrum þjóðmálaumræðu. Hagstofa Íslands hefur áður birt upplýsingar um hlutfall barna á aldrinum 0–17 ára sem býr á heimilum sem eru undir lágtekjumörkum (*e. At-Risk-of-Poverty*) og hlutfall þeirra sem búa á heimilum sem skortir efnisleg gæði (*e. Material Deprivation*). Í þessum Hagtíðindum eru birtar ítarlegri greiningar á þessum hlutföllum eftir ýmsum bakgrunnspáttum, svo sem aldri, búsetu, heimilisgerðum, menntun foreldra og aldri þeirra.

Rétt er að hafa í huga að hvorug þeirra mælinga sem við notum hér geta talist bein mæling á fátækt. Fátæktarhugtakið er um margt órátt. Sumir telja fátækt algilda þannig að hægt sé að skilgreina tiltekin lágmarkslífsskjör eða bjargir og að þeir sem nái ekki því marki teljist fátækir. Það er þó algengari skilningur að fátækt sé afstæð, það er að þeir séu fátækir sem geta ekki haldið í við neysluvenjur samfélagsins. Þá skiptir einnig máli að horfa á samspil tekna og neyslugæða þar sem ekki allir sem eru með lágar tekjur á tilteknum tímabundi búa við skort á slíkum gæðum. Í sumum tilvikum eru lágar tekjur tímabundið ástand, en í slíkum aðstæðum geta að minnsta kosti sum heimili forðast skort með lántöku eða með því að ganga á sparnað eða eignir. Að sama skapi eru ekki allir sem búa við einhvers konar skort með lágar tekjur. Þannig geta jafnvel tekjuhá heimili búið við skort ef skuldabyrði þeirra er þung eða útgjaldaþörfin mikil af öðrum ástæðum. Fyrir vikið er illgerlegt að mæla fátækt með beinum hætti og gagnlegt að nota fleiri en eina mælingu til að nálgast viðfangsefnið. Jafnframt ber að forðast að draga of stórar ályktanir af einni mælingu af mörgum.<sup>1</sup>

Í umfjölluninni hér að neðan verður fjallað um einstaklinga og börn sem eru undir lágtekjumörkum eða sem skortir efnisleg gæði. Rétt er að benda á að báðar þessar mælingar eiga við um heimili fremur en einstaklinga og að í raun er verið að tala um hlutfall fólks og barna sem búa á heimilum sem eru undir lágtekjutekjumörkum eða skortir efnisleg gæði.

### Mynd 1. Hlutfall barna sem búa á heimilum undir lágtekjumörkum eða sem skortir efnisleg gæði

Figure 1. Proportion of children at risk of poverty or materially deprived



**Skýringar** Notes: Öryggisbil (95%) 2013: Skortur á efnislegum gæðum, allir  $\pm 1,0$ ; 0-17 ára  $\pm 2,3$ . Undir lágtekjumörkum, allir  $\pm 1,2$ ; 0-17 ára  $\pm 1,9$ . CI (95%) 2013: Material deprivation, all  $\pm 1,0$ ; 0-17 year olds  $\pm 2,3$ . At risk of poverty, allir  $\pm 1,2$ ; 0-17 year olds  $\pm 1,9$ .

Árið 2013 bjuggu 12,2% barna á heimilum undir lágtekjumörkum samanborið við 9,3% allra landsmanna

Mynd 1 sýnir þróun mælinganna tveggja á tímabilinu 2004–2013. Brottnu línurnar sýna hlutfallið fyrir alla aldurshópa en óbrottnu línurnar sýna þróunina fyrir 17 ára og yngri. Þetta aldursbil tekur mið af því að Íslendingar verða sjálfráða við 18 ára aldur. Hefðbundin lágtekjumörk eru sú mæling sem oftast er notuð til að greina þá sem eiga á hættu að lenda í fátækt. Lágtekjumörk eru skilgreind sem hlutfall af

<sup>1</sup> Upplýsingar um muninn á þessum mælingum má finna hér: Hagtíðindi, 99. árg., 22. tbl., 30. júní 2014: [Skortur á efnislegum lífsgæðum 2004–2013](#).

miðgildi ráðstöfunartekna í samfélaginu. Algengast er að miða við 60% af miðgildi tekna og er sú skilgreiningu notuð í lífshjararannsókn Hagstofunnar.

Árið 2013 var lágtekjuhluftallið hærra á meðal barna en á meðal landsmanna allra, eða 12,2% samanborið við 9,3%. Það á við um öll árin 2004–2013 að árinu 2009 undanskildu. Munurinn er þó ekki mikill og aðeins tölfræðilega marktækur tvö ár af tíu, þ.e. 2010 og 2013. Hlutfall barna undir lágtekjumörkum sveiflast á bilinu 9,9% til 12,6% en ekki er hægt að greina kerfisbundna þróun, það er hækkun eða lækkun yfir tímabilið. Því má segja að hlutfall barna undir lágtekjumörkum hafi verið svipað á árunum fyrir og eftir fall íslensku bankanna.

*Hlutfall barna sem voru undir lágtekjumörkum eða skorti efnisleg gæði ekki hærra árin 2010–2013 en árin 2004–2007*

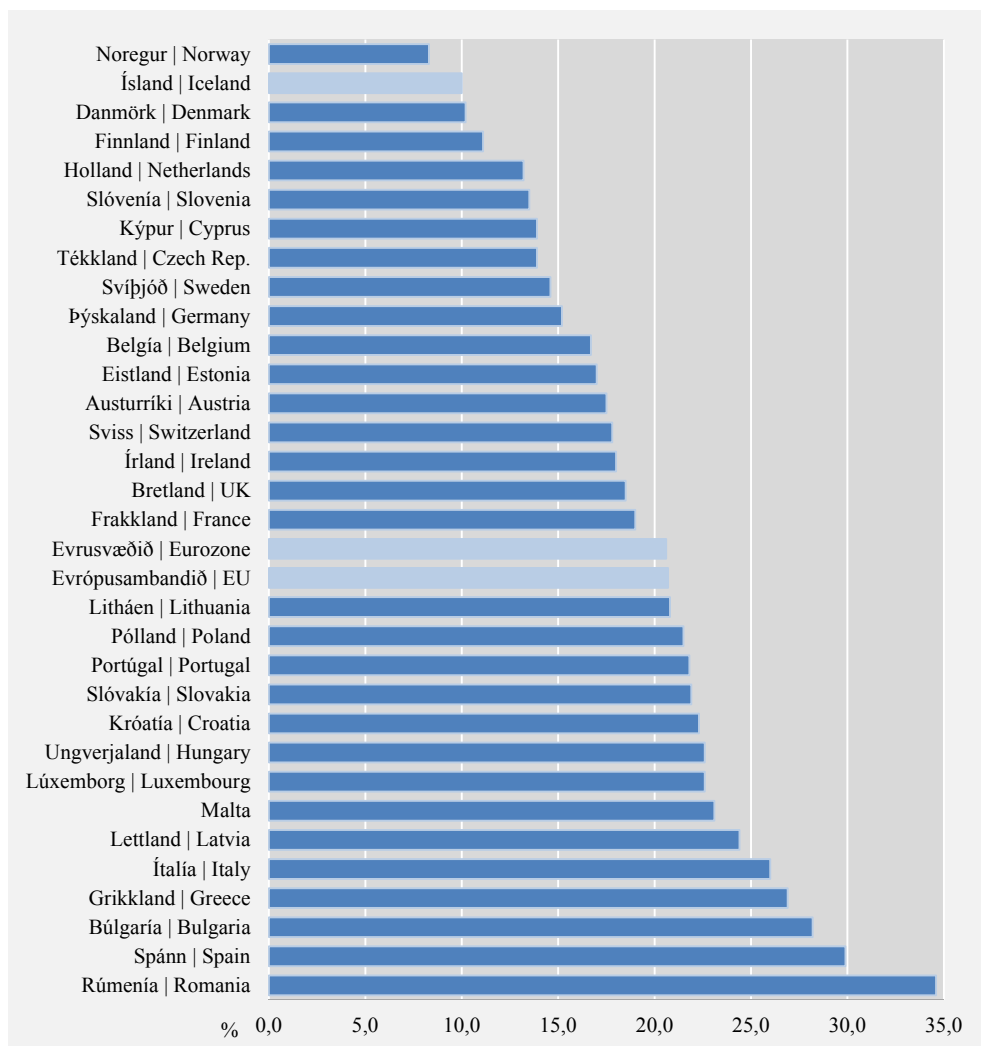
Hlutfall barna sem skorti efnisleg gæði var hærra árið 2013 en á meðal allra landsmanna, eða 8,3% samanborið við 6,7%. Þó að bæði lágtekjumörkin og skortur á efnislegum lífsgæðum skili svipaðri niðurstöðu hvað varðar muninn á börnum og öllum landsmönnum árið 2013, þá er nokkur munur á þróun mælinganna tveggja yfir það tímabil sem er hér til skoðunar. Hlutfall barna sem skorti efnisleg lífsgæði lækkaði umtalsvert á milli 2007 og 2008 en hækkaði svo aftur á milli 2009 og 2010. Hvorug mælingin bendir hinsvegar til þess að verst setti hópurinn hafi verið stærri á árunum 2010–2013 en á árunum 2004–2007.

### **Evrópusamanburður**

Almennt má segja að Ísland komi vel út í samanburði við önnur Evrópulönd varðandi lífshjör barna. Mynd 2 á næstu síðu sýnir hlutfall barna á aldrinum 0–17 ára sem voru undir lágtekjumörkum í ýmsum Evrópulöndum árið 2012. Hlutfallið var næst lægst á Íslandi, 10%. Aðeins í Noregi var hlutfallið lægra eða 8,3%. Meðaltal Evrópusambandsins var umtalsvert hærra, eða 20,7%.

## Mynd 2. Hlutfall barna sem búa á heimilum undir lágtekjumörkum í Evrópu 2012

Figure 2. Proportion of children at risk of poverty in Europe 2012



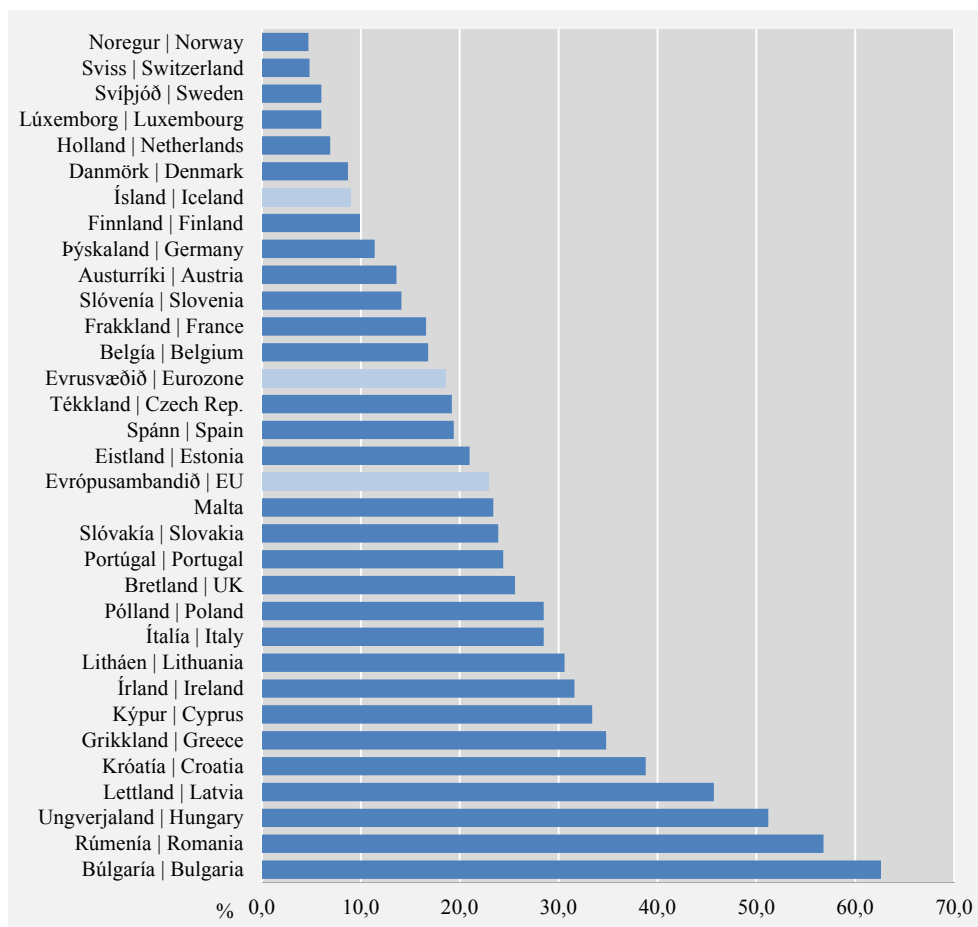
Heimild Source: Eurostat.

Árið 2012 var Ísland með næst lægsta hlutfall barna sem búa á heimilum undir lágtekjumörkum og sjöunda lægsta hlutfall barna sem skorti efnisleg gæði

Mynd 3 sýnir hlutfall barna 0–17 ára sem bjó við skort á efnislegum gæðum. Ísland raðast ögn neðar samkvæmt þessari mælingu eða í sjöunda sæti með 8,9%. Þau lönd sem eru með lægra hlutfall eru Noregur, Sviss, Svíþjóð, Lúxemborg, Holland og Danmörk en í þessum löndum er hlutfallið á bilinu 4,7% til 8,7%. Ísland er þó enn langt undir meðaltali Evrópusambandsins sem er 22,9%. Það er athyglisvert að Sviss og Lúxemborg eru á meðal þeirra landa sem eru með hvað lægsta tíðni barna sem búa við skort á efnislegum gæðum, 4,8% og 6,0%, en hlutfall barna undir lágtekjumörkum er þeim mun óhagstæðara, eða 17,8% fyrir Sviss og 22,6% fyrir Lúxemborg. Síðarnefnda landið er raunar með áttunda hæsta hlutfall barna undir lágtekjumörkum. Þau lönd sem eru með lægst hlutfall barna sem skortir efnisleg gæði eiga það sameiginlegt að búa við mikla hagsæld en Sviss og Lúxemborg eru frábrugðin að því leyti að tekjur dreifast ójafnar.

### Mynd 3. Hlutfall barna sem skorti efnisleg gæði Evrópu 2012

Figure 3. Proportion of materially deprived children in Europe 2012



Heimild Source: Eurostat.

### Hvaða börn búa á heimilum sem eru undir lágtekjumörkum eða skortir efnisleg gæði?

Hér að framan var fjallað um þróun hlutfalls barna undir lágtekjumörkum á Íslandi og hlutfall barna sem skortir efnisleg gæði á tímabilinu 2004–2013 sett í samhengi við sömu stærðir í öðrum Evrópulöndum. Hér að neðan er fjallað um þessi sömu hlutföll eftir ýmsum bakgrunnsbreytum.

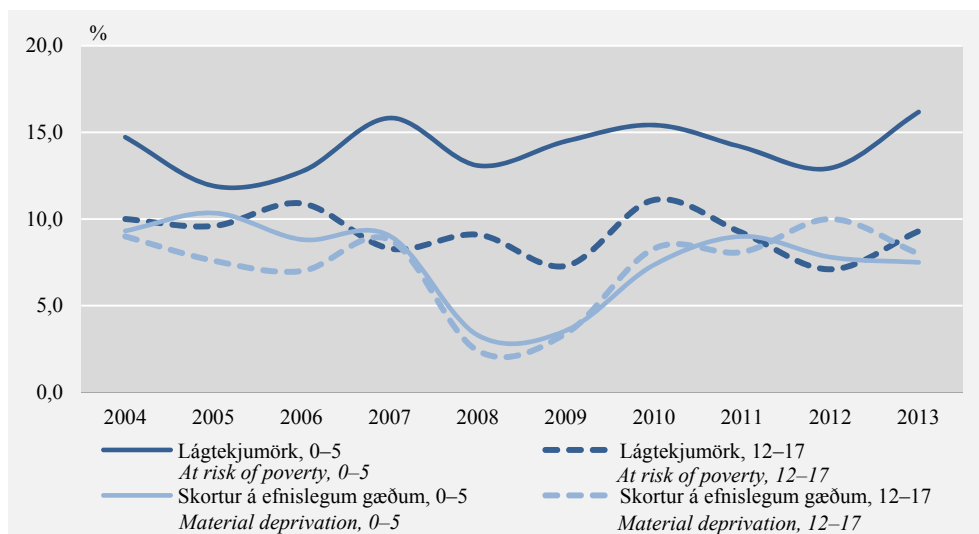
Aldursbilið 0–17 ára er nokkuð breitt og eru ástæður til að ætla að innan hópsins sé munur eftir aldri, að því yngra sem barn er því meiri líkur séu á að það skorti efnisleg gæði eða sé undir lágtekjumörkum af þeirri ástæðu að yngri börn eiga að jafnaði yngri foreldra sem hafa að jafnaði lægri tekjur.

16,2% 0–5 ára barna og 9,3%  
12–17 ára barna undir  
lágtekjumörkum 2013

Mynd 4 ber saman mælingarnar tvær fyrir börn á aldursbilunum 0–5 ára og 12–17 ára. Tölurnar fyrir aldursbilið 6–11 ára má finna í töflum á vef Hagstofunnar. Árið 2013 voru 16,2% 0–5 ára barna undir lágtekjumörkum en 9,3% barna 12 til 17 ára. Hlutfall allra landsmanna undir lágtekjumörkum árið 2013 sem var sýnt í mynd 1 var einmitt 9,3%.

#### Mynd 4. Hlutfall barna 0–5 og 12–17 ára sem búa á heimilum undir lágtekjumörkum eða sem skortir efnisleg gæði

Figure 4. Proportion of 0–5 year old children at risk of poverty or materially deprived



**Skýringar** Notes: Öryggisbil (95%) 2013: Skortur á efnislegum gæðum, 0–5 ára  $\pm 2,9$ ; 12–17 ára  $\pm 2,5$ . Undir lágtekjumörkum, 0–5 ára  $\pm 3,8$ ; 12–17 ára  $\pm 2,6$ . CI (95%) 2013: Material deprivation 0–5 year olds  $\pm 2,9$ ; 12–17 year olds  $\pm 2,5$ . At risk of poverty, 0–5 year olds  $\pm 3,8$ ; 12–17 year olds  $\pm 2,6$ .

Hærra hlutfall barna 0–5 ára en 12–17 ára barna býr á heimilum undir lágtekjumörkum öll árin sem lífskjararannsókn Hagstofunnar nær yfir. Það á hinsvegar ekki við um hlutfall barna sem búa við skort á efnislegum gæðum. Flest árin er hlutfallið mjög svipað milli aldurshópa og allur gangur á því í hvorum hópnum það mælist hærra. Árið 2013 bjuggu 7,5% barna á aldrinum 0–5 ára við skort á efnislegum gæðum samanborið við 7,8% barna á aldrinum 12–17 ára. Þetta samband á milli mælinga bendir til þess að þröngur fjárhagur hjá fjölskyldum ungra barna leiði ekki endilega til skorts á efnislegum gæðum. Á þessu eru ýmsar mögulegar skýringar, til dæmis að fjölskyldur með ung börn njóti stuðnings frá stórfjölskyldunni, að þær brúi bilið með lánum eða að þær mæti þrengri fjárhag með aukinni ráðdeild.

Þá er rétt að taka fram að námslán eru ekki talin til ráðstöfunartekna. Af því leiðir að börn námsfólks eru að einhverju leyti oftalin á meðal tekjulágra enda sé það fjármagn sem heimili þeirra hafi til ráðstöfunar hærra en mældar ráðstöfunartekjur sem nemur námslánunum. Það er ekki ljóst hve stór skekkjan er sem af þessu hlýst. Það dregur úr vægi hennar að hátt hlutfall námsfólks býr í foreldrahúsum auk þess sem atvinnuþátttaka íslenskra námsmanna er með mesta móti.<sup>2</sup> Á hinn bóginn eru ungir foreldrar síður líklegir til að búa í foreldrahúsum en barnlausir jafnaldrar þeirra. Á móti því kemur að barneignir geta haft áhrif á ákvarðanir ungs fólks um að fara í nám. Ef ungir foreldrar fara á vinnumarkaðinn fremur en í nám getur það fært þá og börnin þeirra upp fyrir lágtekjumörk á þeim tímapunkti en hugsanlega með þeim afleiðingum að tekjur þeirra yfir lífshlaupið verða lægri en þær hefðu orðið ef námsleiðin hefði orðið ofan á.

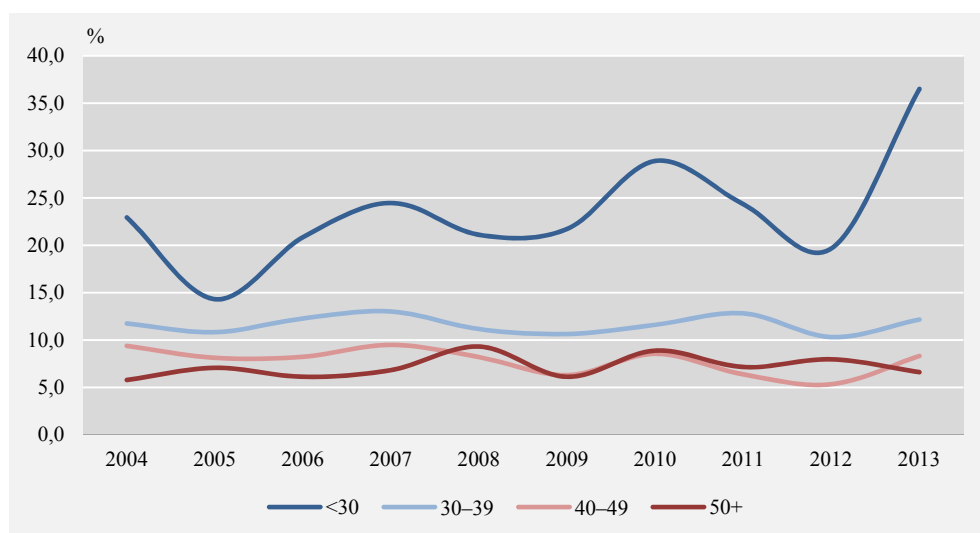
Myndir 5 og 6 nálgast viðfangsefnið út frá aldri foreldra. Mynd 5 sýnir lágtekjuhlutföll en mynd 6 sýnir hlutföll barna sem skortir efnisleg gæði (sjá skýringu 9 í kaflanum *Skýringar og hugtök* hér að neðan). Árið 2013 voru 36,5% barna sem

<sup>2</sup> [http://epp.eurostat.ec.europa.eu/statistics\\_explained/index.php/Young\\_people\\_education\\_and\\_employment\\_patterns](http://epp.eurostat.ec.europa.eu/statistics_explained/index.php/Young_people_education_and_employment_patterns).

þjuggu hjá foreldri eða foreldrum yngri en 30 ára undir lágtekjumörkum. Hlutfall þeirra sem eru undir lágtekjumörkum er umtalsvert hærra í þessum hópi en meðal barna sem eiga foreldri/foreldra í eldri aldursbilum öll þau ár sem hér eru til skoðunar. Þróun þessa hóps einkennist af allnokkrum sveiflum en á heildina litið má segja að hlutfallið hafi leitað uppávið frá 2005.

### Mynd 5. Hlutfall barna sem búa á heimilum undir lágtekjumörkum eftir aldri eldra foreldris

Figure 5. Proportion of children at risk of poverty by older parent's age

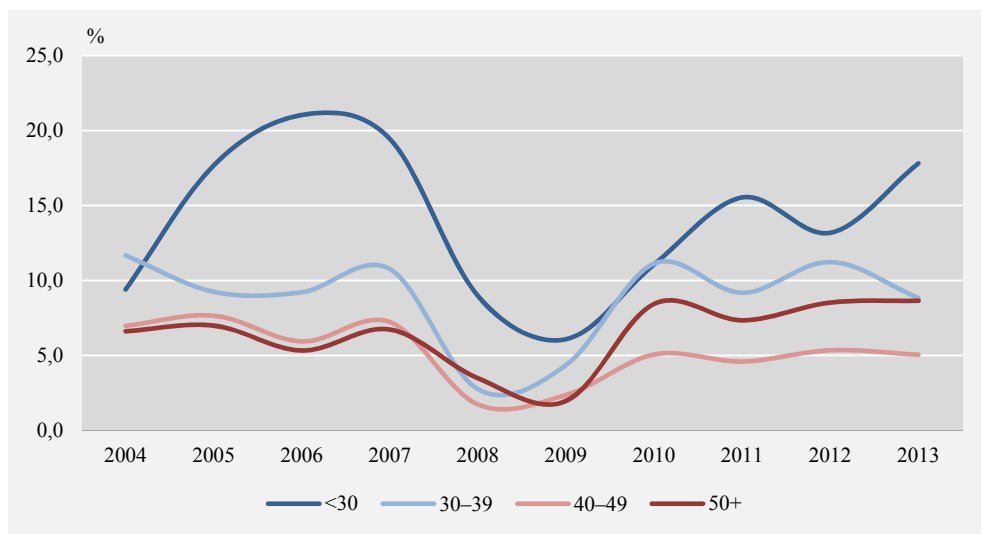


Skýringar Notes: Öryggisbil CI (95%) 2013: <30 ±10,6; 30-39 ±2,4; 40-49 ±2,8; 50+ ±3,3.

Árið 2013 var hlutfall barna sem skorti efnisleg gæði einnig hæst á meðal þeirra sem þjuggu hjá foreldri/foreldrum sem voru undir 30 ára aldri, eða 17,8%. Þetta hlutfall var lægst 6,1% árið 2009. Það er athyglivert að hlutfall þessa hóps hækkar verulega á milli áronna 2004 og 2006, úr 9,4% í 21% og helst nokkuð hátt árið 2007 þó það lækki lítillega í 19,4%. Þetta skýtur skökku við þar sem aðrir hópar standa svo gott sem í stað á sama tíma. Það er ekki hægt að útiloka að niðurstaðan stýrist af úrtaksskekkju, en börn sem eiga foreldra á þritugsaldri eru fremur fá í úrtaki hvers árs og vikmörk því nokkuð víð. Önnur möguleg skýring er að á þessu tímabili hafi förnakostnaður (e. *opportunity costs*) af barneignum með tilliti til tekna starfsframa verið allnokkur. Slíkt getur leitt til breyttrar samsetningar hópsins á þann veg að ungt fólk sem hefur góða tekjumöguleika hafi frestað barneignum til að nýta sem best þau tækifæri sem það taldi sig hafa.

### Mynd 6. Hlutfall barna sem búa á heimilum sem skortir efnisleg gæði eftir aldri eldra foreldris

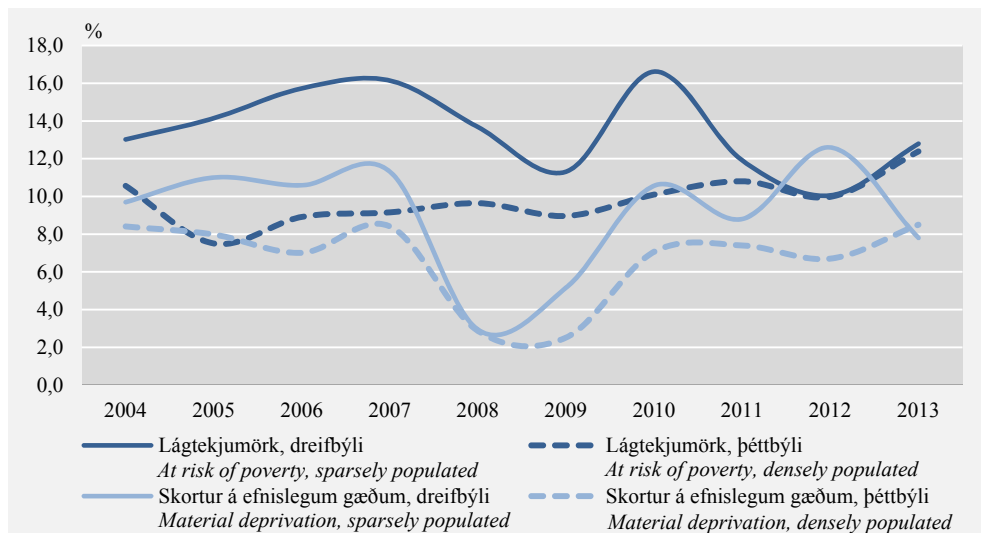
Figure 6. Proportion of materially deprived children by older parent's age



Skýringar Notes: Öryggisbil CI (95%) 2013: <30 ±9,8; 30-39 ±3,4; 40-49 ±2,1; 50+ ±4,5.

### Mynd 7. Hlutfall barna sem búa á heimilum undir lágtekjumörkum eða sem skortir efnisleg gæði eftir búsetu

Figure 7. Proportion of children at risk of poverty or materially deprived by population density



Skýringar Notes: Öryggisbil (95%) 2013: Skortur á efnislegum gæðum, dreifbýli ±3,1; þéttbýli ±2,4. Undir lágtekjumörkum, dreifbýli ±3,8; þéttbýli ±2,9. CI (95%) 2013: Material deprivation, sparsely populated ±3,1; densely populated ±2,4. At risk of poverty, sparsely populated ±3,8; densely populated ±2,9.

Lítill munur á þéttbýli og dreifbýli árið 2013

Mynd 7 ber saman börn eftir því hvort þau eru búsett í þéttbýli eða dreifbýli (sjá skilgreiningu 7 í kaflanum Skýringar og hugtök). Árið 2013 var hverfandi munur á lágtekjuhlutfalli barna eftir búsetu. Í þéttbýli voru 12,4% barna undir lágtekjumörkum og 12,8% barna í dreifbýli. Í þéttbýli skorti 8,5% barna efnisleg gæði en 7,8% barna í dreifbýli. Flest árunna á undan var það hinsvegar svo að hlutfallið var nokkuð hærra í dreifbýli en í þéttbýli.



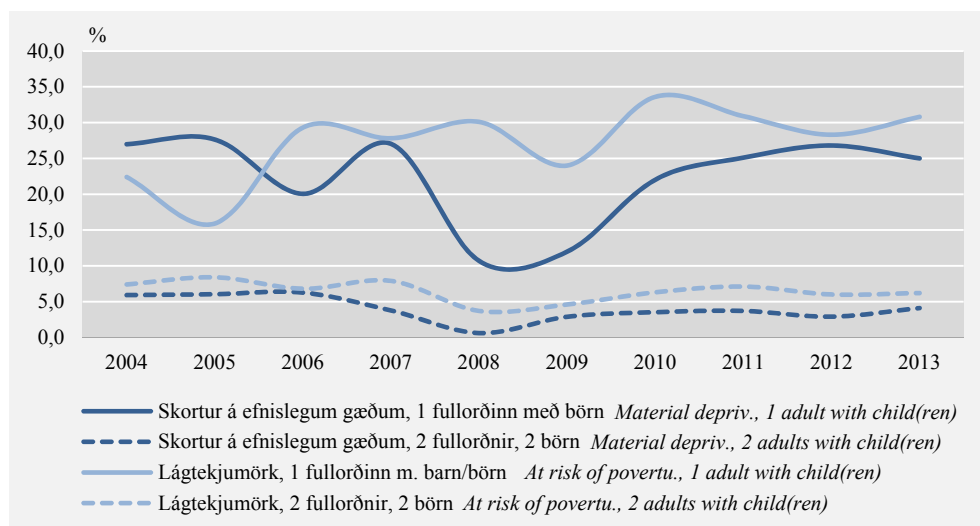
Lífskjör fólks ráðast ekki síst af þeirri heimilisgerð sem það tilheyrir. Heimilisgerðir hafa áhrif bæði á tekju- og útgjaldahliðina. Heimili einstæðra foreldra hafa í flestum tilfellum aðeins eina fyrirvinnu þó auðvitað finnist dæmi um að eldri börn á heimilinu leggi eitthvað til heimilisins. Að sama skapi hækka útgjöld með auknum fjölda heimilismanna.

30,8% barna einstæðra foreldra voru undir lágtekjumörkum og 25% skorti efnisleg gæði árið 2013

Mynd 8 sýnir lágtekjuhluftfall og skort á efnislegum gæðum fyrir tvær heimilisgerðir, það er heimili þar sem er einn fullorðinn með börn og heimili tveggja fullorðinna með börn. Fyrri heimilisgerðina má líta á sem mælingu á börnum einstæðra foreldra en seinni heimilisgerðina má líta á sem nokkurskonar vísitölufjölskyldu. Tölur fyrir aðrar heimilisgerðir má finna í töflum á vef Hagstofunnar.

### Mynd 8. Hlutfall barna sem búa á heimilum undir lágtekjumörkum eða sem skortir efnisleg gæði eftir heimilisgerð

Figure 8. Proportion of children at risk of poverty or materially deprived by household type



**Skýringar** Notes: Öryggisbil (95%) 2013: Skortur á efnislegum gæðum, 1 fullorðinn m. börn  $\pm 8,3$ ; 2 fullorðnir m. 2 börn  $\pm 2,0$ . Undir lágtekjumörkum, 1 fullorðinn m. börn  $\pm 8,7$ ; 2 fullorðnir m. 2 börn  $\pm 2,6$ . CI (95%) 2013: Material deprivation, 1 adult w. child(ren)  $\pm 8,3$ ; 2 adults w. 2 children  $\pm 2,0$ . At risk of poverty, 1 adult w. child(ren)  $\pm 8,7$ ; 2 adults w. 2 children  $\pm 2,6$ .

Niðurstaðan er nokkuð afgerandi. Hlutföllin eru umtalsvert hærri á meðal barna sem búa með einum fullorðnum en á meðal barna sem búa á heimilum með tveimur fullorðnum og öðru barni. Árið 2013 voru 30,8% barna einstæðra foreldra undir lágtekjumörkum og 25% bjuggu við skort á efnislegum gæðum. Hjá börnum sem bjuggu á heimili með tveimur fullorðnum og einu öðru barni voru þessi hlutföll 6,2% fyrir lágtekjumörkin og 4,1% fyrir skort á efnislegum gæðum.

Árið 2013 voru 28,2% barna í leiguhúsnæði undir lágtekjumörkum og 20,6% skorti efnisleg gæði

Hagstofan hefur fjallað nokkuð um húsnæðismarkaðinn á undanförunum misserum. Niðurstöður í lífskjararannsókn Hagstofunnar benda til þess að veruleg fjölgun hafi orðið á leigumarkaði frá árinu 2007<sup>3</sup> en samhliða því hefur byrði húsnæðiskostnaðar aukist umtalsvert og er hærri meðal leigjenda en þeirra sem greiða húsnæðislán.<sup>4</sup> Sú þróun skýrist að hluta af hækkanði leiguverði<sup>5</sup> og að hluta af breyttri samsetn-

<sup>3</sup> Hagtíðindi, 99. árg., 12. tbl., 28. apríl 2014: [Leigjendur á almennum markaði](#).

<sup>4</sup> Hagtíðindi, 99. árg., 10. tbl., 14. apríl 2014: [Byrði húsnæðiskostnaðar 2004–2013](#).

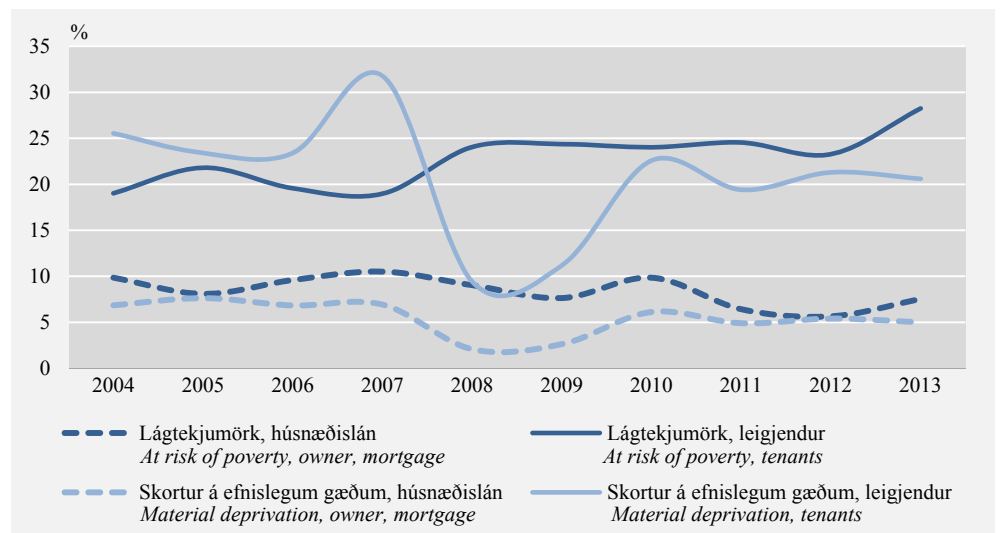
<sup>5</sup> Þjóðskrá, 18. júlí 2014: [Upplýsingar um leiguverð íbúðarhúsnæðis](#).

ingu leigjendahópsins, það er hækkandi hlutfalli ungs fólks, lágtekjufólks og einstæðra foreldra.

Í mynd 9 eru börn í leiguhúsnæði borin saman við börn sem búa hjá foreldrum með húsnæðislán. Þessi mæling á leigjendum inniheldur bæði leigjendur á almennum markaði og leigjendur í hverskyns húsnæðisúrræðum. Báðir þessir leigjendahópar eru hlutfallslega fámennir fyrrihluta tímabilsins sem hér er til umfjöllunar og þegar úrtakið hefur verið afmarkað við börn á aldrinum 0-17 ára eru helst til fá tilfelli á bakvið mælinguna. Það verður til þess að öryggisbilin verða víð og óstöðugleiki í mælingu frá ári til árs. Þar eð niðurstöður voru mjög svipaðar fyrir báða leigjendahópina þótti ásættanlegt að fella þá saman í einn hóp fyrir þessa greiningu til að fá áreiðanlegra mat á lífskjör barna í leiguhúsnæði. Valið á samanburðarhópi réðist af því að flest heimili eru með húsnæðislán. Í töflum á vef Hagstofunnar má finna tölur fyrir hvorn leigjendahópinn fyrir sig sem og fyrir börn sem búa í skuldlausu húsnæði.

### Mynd 9. Hlutfall barna sem búa á heimilum undir lágtekjumörkum eða sem skortir efnisleg gæði eftir stöðu á húsnæðismarkaði

Figure 9. Proportion of children at risk of poverty or materially deprived by tenure status



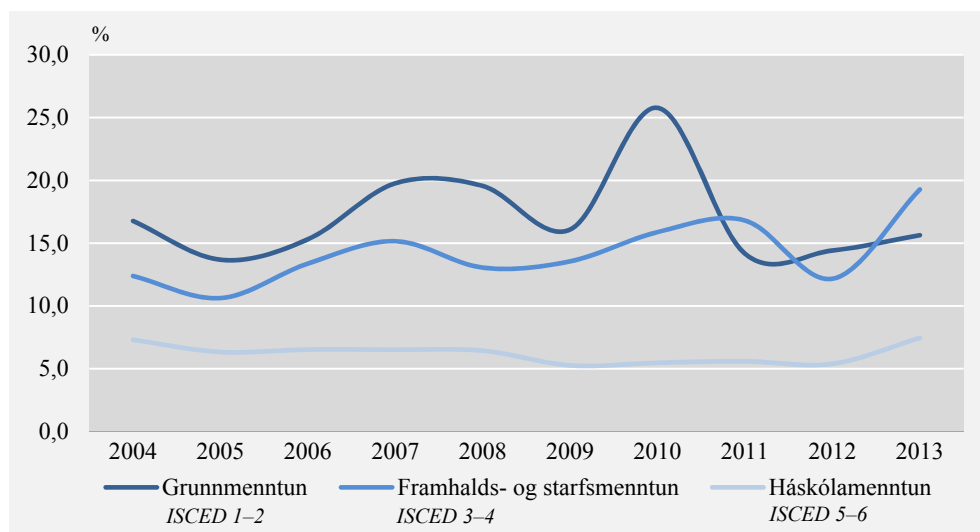
**Skýringar** Notes: Öryggisbil (95%) 2013: Skortur á efnislegum gæðum, leigjendur  $\pm 6,4$ ; með húsnæðislán  $\pm 1,6$ . Undir lágtekjumörkum, leigjendur  $\pm 6,9$ ; með húsnæðislán  $\pm 2,1$ . CI (95%) 2013: Material deprivation, tenants  $\pm 6,4$ ; paying mortgage  $\pm 1,6$ . At risk of poverty, tenants  $\pm 6,9$ ; paying mortgage  $\pm 2,1$ .

Myndin sýnir glögglega að hlutfall barna sem býr við lífskjaravanda er umtalsvert hærra á meðal þeirra sem búa í leiguhúsnæði en þeirra sem búa hjá foreldrum sem geiða húsnæðislán. Þetta á við sama hvaða mæling er notuð. Árið 2013 voru 28,2% barna í leiguhúsnæði undir lágtekjumörkum og 20,6% bjuggu við skort á efnislegum gæðum. Til samanburðar voru 7,5% barna á heimilum með húsnæðislán undir lágtekjumörkum og 5% bjuggu við skort á efnislegum gæðum.

Þessar niðurstöður verður að skoða í samhengi við niðurstöður fyrir börn einstæðra foreldra. Einstæðir foreldrar eru líklegri en aðrir til að hafa lágar ráðstöfunartekjur og til að búa í leiguhúsnæði.

**Mynd 10. Hlutfall barna sem búa á heimilum undir lágtekjumörkum eftir menntun þess foreldris sem hefur lokið meira námi**

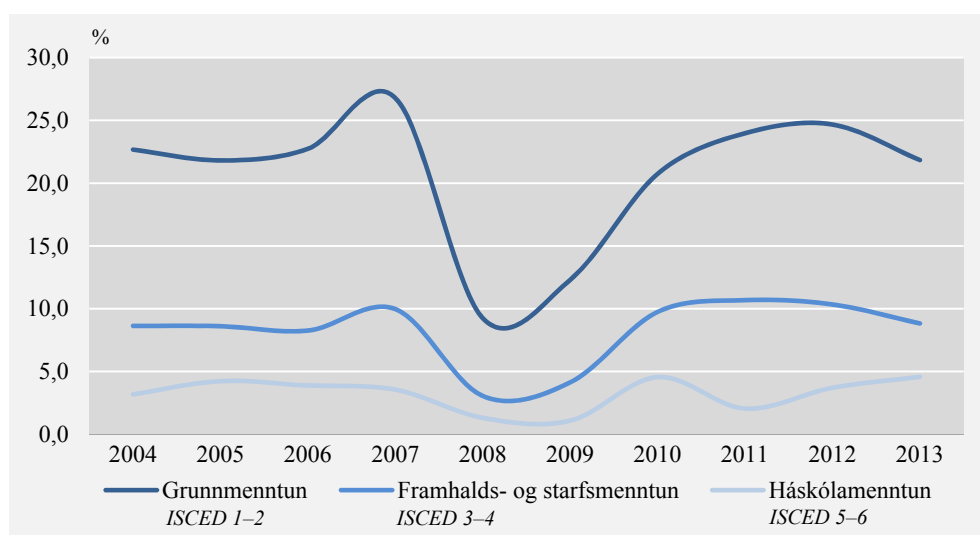
Figure 10. Proportion of children at risk of poverty by education of the more educated parent



**Skýringar** Notes: Öryggisbil (95%) 2013: Grundmenntun  $\pm 6,9$ ; framhalds- og starfsmenntun  $\pm 4,8$ ; háskólamenntun  $\pm 2,7$ . CI (95%) 2013: ISCED1-2  $\pm 6,9$ ; ISCED3-4  $\pm 4,8$ ; ISCED5-6  $\pm 2,7$ .

**Mynd 11. Hlutfall barna sem búa á heimilum sem skortir efnisleg gæði eftir menntun þess foreldris sem hefur lokið meira námi**

Figure 11. Proportion of materially deprived children by education of the more educated parent



**Skýringar** Notes: Öryggisbil (95%) 2013: Grundmenntun  $\pm 8,3$ ; framhalds- og starfsmenntun  $\pm 3,4$ ; háskólamenntun  $\pm 2,0$ . CI (95%) 2013: ISCED1-2  $\pm 8,3$ ; ISCED3-4  $\pm 3,4$ ; ISCED5-6  $\pm 2,0$ .

Myndir 10 og 11 sýna sambandið á milli menntunar foreldra og hlutfalls barna sem búa á heimilum sem eru undir lágtekjumörkum og sem skortir efnisleg gæði (um skilgreininguna á menntun foreldra má lesa í skýringu 8 í kaflanum *Skýringar og hugtök*).

Hlutfall barna undir lágtekjumörkum er talsvert lægra meðal barna sem búa hjá foreldri sem er háskólamenntað en á meðal barna sem búa hjá foreldrum með

minni menntun. Árið 2013 voru 7,5% barna háskólamenntaðra undir lágtekjumörkum. Lágtekjuhlutfallið var hæst á meðal barna sem bjuggu hjá foreldrum sem höfðu framhalds- og starfsmenntun, 19,3%, en hlutfallið var 15,6% hjá börnum sem bjuggu hjá foreldrum sem höfðu aðeins lokið grunnenntun. Munurinn á tveimur síðarnefndu hópunum var þó ekki tölfræðilega marktækur árið 2013.

Samband menntunar foreldra og skorts á efnislegum gæðum er sterkara en samband menntunar þeirra og lágtekjuhlutfalls. Árið 2013 skorti 4,6% barna sem bjuggu hjá foreldri með háskólamenntun efnisleg gæði. Hlutfallið var hinsvegar áberandi hæst á meðal barna sem bjuggu hjá foreldrum sem höfðu að hámarki lokið grunnenntun en 21,8% þessa hóps skorti efnisleg gæði.

Ætla má að samspil þátta hafi áhrif á samband menntunar foreldra og líf skjara barna þeirra. Meiri menntun skilar oft hærri tekjum en auk þess kann að vera að fólk sem gengur menntaveginum sé líklegra til að fresta barneignum og sé búið að koma undir sig fótunum þegar það eignast fyrsta barn. Orsakatengslin geta þó einnig legið í hina áttina, að fólk sem eignast ungt börn sé síður líklegt til að fara í langskólanám.

## Um félagsvísa

Í júní árið 2012 var gerður samningur milli velferðarráðuneytisins og Hagstofu Íslands sem felur í sér að Hagstofan annast uppfærslu og birtingu félagsvísa. Félagsvísar eru safn tölulegra upplýsinga um velferð, efnahag, heilsufar og félagslegar aðstæður íbúa í landinu. Vísarnir draga upp mynd af þróun samfélagsins og lífsgæðum landsmanna og auðvelda stjórnvöldum og almenningi að fylgjast með þjóðfélagsþróun og samfélagsbreytingum.

## Um rannsóknina

*Svarhlutfall var 73,2% árið 2013 og svöruðu 8.913 einstaklingar á 3.020 heimilum*

Líf skjjararannsóknin hófst árið 2004 að frumkvæði Hagstofu Evrópusambandsins, Eurostat. Markmið rannsóknarinnar er að afla greinargóðra sambærilegra upplýsinga um tekjur og líf skjör almennings á Evrópska efnahagssvæðinu og Sviss, sem og þeim ríkjum sem eru í aðildarviðræðum við sambandið.

Líf skjjararannsóknin er úrtakskönnun þar sem gagna er aflað með viðtölum við þátttakendur í síma. Auk þess er aflað upplýsinga um tekjur þátttakenda og heimilismanna með tengingu við skattskrá. Grunneiningin er heimili fremur en einstaklingar. Úrtakið er fengið með því að velja einstaklinga af handahófi úr þjóðskrá og þar með heimilið sem þeir tilheyra. Sá einstaklingur sem er valinn í úrtakið kallast „valinn svarandi“ og veitir hann allar upplýsingar um aðstæður heimilis, sínar eigin og annarra heimilismanna.

Úrtak líf skjjararannsóknarinnar 2013 var 4.407 heimili. Eftir að þeir sem eru látnir og búsettir erlendis hafa verið dregnir frá var nettó úrtakið 4.126 heimili. Svör fengust frá 3.020 þessara heimila sem er 73,2% svarhlutfall. Á þessum heimilum fengust upplýsingar um 8.913 einstaklinga. Líf skjjararannsóknin var framkvæmd 11. febrúar til 2. maí árið 2013.

## Skýringar og hugtök

1. *Skortur á efnislegum gæðum* Fólk telst búa við skort á efnislegum gæðum ef þrennt af eftirfarandi á við og verulegan skort ef fernt á við:
1. Hefur lent í vanskilum húsnæðislána eða annarra lána vegna fjárskorts á síðastliðnum 12 mánuðum.
  2. Hefur ekki efni á að fara árlega í vikulangt frí með fjölskyldunni.
  3. Hefur ekki efni á kjöti, fiski eða sambærilegri grænmetismáltíð að minnsta kosti annan hvern dag.
  4. Getur ekki mætt óvæntum útgjöldum.
  5. Hefur hvorki efni á heimasíma né farsíma.
  6. Hefur ekki efni á sjónvarpstæki.
  7. Hefur ekki efni á þvottavél.
  8. Hefur ekki efni á bíl.
  9. Hefur ekki efni á að halda húsnæðinu nægjanlega heitu.
2. *Lágtekjuhlutfall og lágtekjumörk* Lágtekjuhlutfall (e. *at-risk-of-poverty rate*) er það hlutfall (%) einstaklinga á einkaheimilum sem hefur lægri ráðstöfunartekjur á neyslueiningu (skýring 3) en lágtekjumörk. Lágtekjumörk í hverju landi eru skilgreind sem 60% af miðgildi ráðstöfunartekna á neyslueiningu í viðkomandi landi. Þannig eru þeir einstaklingar undir lágtekjumörkum sem hafa lægri ráðstöfunartekjur á neyslueiningu en 60% af miðgildi ráðstöfunartekna á neyslueiningu á Íslandi.
3. *Búseta* Þéttbýli er skilgreint sem svæði með yfir 500 íbúa á ferkílómetra og heildaríbúafjölda yfir 50 þúsund. Drefibýli er skilgreint sem svæði með undir 100 íbúa á ferkílómetra.
4. *Börn og fullorðnir á heimili* Til barna á heimili (e. *dependent children*) heyra allir þeir sem eru undir 18 ára aldri og einnig þeir sem eru 18–24 ára, eru án vinnu og búa hjá að minnsta kosti öðru foreldri. Fullorðnir teljast þeir sem ekki falla undir skilgreininguna um börn.
5. *Heimilisgerðir og fjölskyldur* Heimilisgerðir eru ekki fjölskyldur. Fjölskyldur eru skilgreindar út frá tengslum einstaklinga, t.d. makar og/eða foreldrar og börn. Til heimila teljast hinsvegar allir sem deila heimili óháð tengslum. Þannig teljast t.d. þrír fullorðnir einstaklingar sem leigja saman húsnæði til sama heimilis en ekki til sömu fjölskyldu, enda séu tengsl þeirra ekki slík. Þó má ætla að töluverð tengsl séu á milli skilgreininga, t.d. að heimilisgerðin „Einn fullorðinn með barn/börn“ endurspegli fjölskyldugerðina „Einstæðir foreldrar“. Skilgreining á hverjir teljast til fullorðinna og hverjir til barna á hverju heimili hefur einnig áhrif á tengsl heimilis- og fjölskyldugerða. Heimili einstæðs foreldris með 17 ára barn í námi telst t.d. til heimilisgerðarinnar „Einn fullorðinn með barn/börn“ en ef barnið er í launaðri vinnu telst heimilið til heimilisgerðarinnar „Tveir fullorðnir án barna“.
6. *Ráðstöfunartekjur* Ráðstöfunartekjur (e. *disposable income*) eru heildartekjur heimilisins eftir skatta að meðtöldum félagslegum greiðslum (skýring 2). Húsaleigubætur og vaxtabætur teljast þó ekki til ráðstöfunartekna í þeirri skilgreiningu sem notast er við í þessu hefti þar sem þessir liðir dragast frá húsnæðiskostnaði. Samkvæmt skilgreiningu Evrópusambandsins telst hagnaður af sölu hlutabréfa og verðbréfa ekki til ráðstöfunartekna í þessari rannsókn. Aðrar fjármagnstekjur, svo sem vaxtatekjur og arður af hlutabréfum, teljast hins vegar til ráðstöfunartekna.

7. *Ráðstöðunartekjur á neyslueiningu* Ráðstöfunartekjur á neyslueiningu (e. *equivalised disposable income*) eru skilgreindar sem ráðstöfunartekjur eftir að tillit hefur verið tekið til heimilisstærðar og þeirrar hagkvæmni í rekstri heimilisins sem fæst við það að fleiri en einn býr undir sama þaki. Einnig er gert ráð fyrir því að útgjöld vegna barna séu lægri en útgjöld vegna fullorðinna. Til að taka mið af þessu er notaður kvarði frá Evrópusambandinu sem gefur fyrsta fullorðna einstaklingnum á heimilinu vogina 1,0. Aðrir einstaklingar 14 ára og eldri fá vogina 0,5 og einstaklingar yngri en 14 ára fá vogina 0,3. Þannig má segja að hjón með tvö börn yngri en 14 ára, sem hafa 500 þúsund krónur í ráðstöfunartekjur alls á mánuði, hafi  $(500 / (1 + 0,5 + 0,3 + 0,3)) = 500 / 2,1 = 238$  þúsund krónur í ráðstöfunartekjur á neyslueiningu.
8. *Menntun foreldra* Menntun foreldra barna sem búa hjá einstæðum foreldrum er skilgreind út frá því foreldri sem börnin deila heimili með. Menntun foreldra barna með tvo foreldra á heimili er skilgreind út frá menntun þess foreldris sem hefur lokið meira námi.
9. *Aldur foreldra* Aldur foreldra barna sem búa hjá einstæðum foreldrum er skilgreind út frá því foreldri sem börnin deila heimili með. Aldur foreldra barna með tvo foreldra á heimili er skilgreind út frá menntun þess foreldris sem hefur lokið meira námi.
10. *Öryggisbil* Lífskjararannsóknin byggist á úrtaki og því þarf að gera ráð fyrir ákveðinni óvissu í niðurstöðum. Til að meta óvissuna er reiknað öryggisbil (e. *confidence interval*) fyrir niðurstöður rannsóknarinnar. Öryggisbilið nær jafnlangt upp fyrir og niður fyrir töluna og er lagt við töluna og dregið frá henni. Ef metin stærð er 10% og öryggisbil  $\pm 1,2$  eru neðri vikmörk 8,8 og efri vikmörk 11,2. Miðað er við 95% öryggismörk og því má fullyrða að í 95% tilvika lendi niðurstaðan innan þess öryggisbils sem gefið er upp. Þegar tvær tölur eru bornar saman til að athuga hvort munurinn á þeim sé nægjanlega mikill til að teljast tölfræðilega marktækur þarf að athuga hvort öryggisbil beggja talna skarist.

## English summary

In 2013 the At-risk-of-poverty rate was higher for children ages 0–17 than for the population as a whole, or 12.2% compared to 9.3%. That same year 8.3% of children lived in materially deprived households. Both the At-risk-of-poverty and material deprivations rates were at similar levels in 2010–2013 as in 2004–2007. In 2012 Iceland had the second lowest At-risk-of-poverty rate and the seventh lowest material deprivation rate among 0–17 year olds in Europe.

Both the At-risk-of-poverty and material deprivation rates were highest among children whose parents were below 30 years of age, the former being 36.5% and the latter being 17.8% in 2013. There were also large differences between children by household type, the highest rates being among children living with one adult. In 2013, 30.8% of children living with single parents were At-risk-of-poverty and 25% lived in materially deprived households. Housing tenure status also revealed stark contrasts as 28.2% of children living in rented accommodations were at risk of poverty and 20.6% experienced material deprivation, which are far higher proportions than found for children living in owner-occupied households.

**Tafla 1. Hlutfall barna undir lágtekjumörkum eða skortir efnisleg gæði**  
 Table 1. Proportion at risk of poverty or materially deprived

|   | Hlutfall Percent |      |      |      |      |      |      |      |      |      | Vik-<br>mörk<br>CI |
|---|------------------|------|------|------|------|------|------|------|------|------|--------------------|
|   | 2004             | 2005 | 2006 | 2007 | 2008 | 2009 | 2010 | 2011 | 2012 | 2013 | 2013               |
| <b>Aldur Age</b>                                  |                  |      |      |      |      |      |      |      |      |      |                    |
| <b>Undir lágtekjumörkum At risk of poverty</b>    |                  |      |      |      |      |      |      |      |      |      |                    |
| Allir All   | 10,0             | 9,7  | 9,6  | 10,1 | 10,1 | 10,2 | 9,8  | 9,2  | 7,9  | 9,3  | ±1,2               |
| 0–17 ára years old                                | 11,5             | 10,1 | 11,5 | 11,9 | 11,2 | 9,9  | 12,6 | 11,2 | 10,0 | 12,2 | ±2,3               |
| 12–17 ára years old                               | 10,0             | 9,6  | 10,9 | 8,3  | 9,1  | 7,3  | 11,1 | 9,2  | 7,1  | 9,3  | ±2,6               |
| 0–5 ára years old                                 | 14,7             | 11,9 | 12,7 | 15,8 | 13,1 | 14,5 | 15,4 | 14,1 | 12,9 | 16,2 | ±3,8               |
| <b>Skortir efnisleg gæði Material deprivation</b> |                  |      |      |      |      |      |      |      |      |      |                    |
| Allir All   | 8,0              | 8,0  | 7,0  | 7,4  | 2,5  | 3,4  | 6,8  | 6,9  | 6,6  | 6,7  | ±1,0               |
| 0–17 ára years old                                | 8,9              | 9,2  | 8,4  | 9,5  | 2,9  | 3,5  | 8,4  | 8,0  | 8,9  | 8,3  | ±1,9               |
| 12–17 ára years old                               | 9,0              | 7,6  | 7,0  | 8,8  | 2,4  | 3,4  | 8,3  | 8,1  | 10,0 | 8,0  | ±2,5               |
| 0–5 ára years old                                 | 9,3              | 10,4 | 8,8  | 9,0  | 3,3  | 3,6  | 7,4  | 9,0  | 7,8  | 7,5  | ±2,9               |
| <b>Búseta Population density</b>                  |                  |      |      |      |      |      |      |      |      |      |                    |
| <b>Undir lágtekjumörkum At risk of poverty</b>    |                  |      |      |      |      |      |      |      |      |      |                    |
| Dreifbýli Sparsely populated                      | 13,0             | 14,1 | 15,7 | 16,1 | 13,7 | 11,3 | 16,6 | 11,9 | 10,1 | 12,8 | ±3,8               |
| Béttbýli Densely populated                        | 10,6             | 7,5  | 8,9  | 9,2  | 9,6  | 9,0  | 10,1 | 10,8 | 10,0 | 12,4 | ±2,9               |
| <b>Skortir efnisleg gæði Material deprivation</b> |                  |      |      |      |      |      |      |      |      |      |                    |
| Dreifbýli Sparsely populated                      | 9,7              | 11,0 | 10,6 | 11,3 | 2,9  | 5,2  | 10,6 | 8,8  | 12,6 | 7,8  | ±3,1               |
| Béttbýli Densely populated                        | 8,4              | 8,0  | 7,0  | 8,4  | 2,9  | 2,5  | 7,1  | 7,4  | 6,7  | 8,5  | ±2,4               |
| <b>Heimilisgerðir Household types</b>             |                  |      |      |      |      |      |      |      |      |      |                    |
| <b>Undir lágtekjumörkum At risk of poverty</b>    |                  |      |      |      |      |      |      |      |      |      |                    |
| 1 fullorðinn með börn 1 adult with child(ren)     | 22,4             | 15,9 | 29,3 | 27,8 | 30,1 | 24,0 | 33,6 | 30,9 | 28,3 | 30,8 | ±8,7               |
| 2 fullorðnir, 2 börn 2 adults, 2 children         | 7,4              | 8,4  | 6,8  | 7,9  | 3,7  | 4,6  | 6,3  | 7,1  | 6,0  | 6,2  | ±2,6               |
| <b>Skortir efnisleg gæði Material deprivation</b> |                  |      |      |      |      |      |      |      |      |      |                    |
| 1 fullorðinn með börn 1 adult with child(ren)     | 27,0             | 27,7 | 20,0 | 27,0 | 10,7 | 12,0 | 22,0 | 25,1 | 26,8 | 25,0 | ±8,3               |
| 2 fullorðnir, 2 börn 2 adults, 2 children         | 5,9              | 6,0  | 6,3  | 3,8  | 0,6  | 2,9  | 3,5  | 3,7  | 2,9  | 4,1  | ±2,0               |
| <b>Húsnæðisstaða Tenure status</b>                |                  |      |      |      |      |      |      |      |      |      |                    |
| <b>Undir lágtekjumörkum At risk of poverty</b>    |                  |      |      |      |      |      |      |      |      |      |                    |
| Eignarhúsnæði, lán Owners w. mortgage             | 9,8              | 8,1  | 9,6  | 10,5 | 9,0  | 7,6  | 9,8  | 6,4  | 5,7  | 7,5  | ±2,1               |
| Leigjendur allir Tenants, all                     | 19,0             | 21,8 | 19,6 | 19,0 | 24,1 | 24,4 | 24,0 | 24,5 | 23,3 | 28,2 | ±6,9               |
| <b>Skortir efnisleg gæði Material deprivation</b> |                  |      |      |      |      |      |      |      |      |      |                    |
| Eignarhúsnæði, lán Owners w. mortgage             | 6,9              | 7,6  | 6,8  | 6,9  | 2,1  | 2,6  | 6,1  | 4,9  | 5,4  | 5,0  | ±1,6               |
| Leigjendur allir Tenants, all                     | 25,5             | 23,4 | 23,4 | 31,8 | 9,4  | 11,2 | 22,6 | 19,4 | 21,3 | 20,6 | ±6,4               |
| <b>Aldur eldra foreldris Age of older parent</b>  |                  |      |      |      |      |      |      |      |      |      |                    |
| <b>Undir lágtekjumörkum At risk of poverty</b>    |                  |      |      |      |      |      |      |      |      |      |                    |
| <30   | 22,9             | 14,3 | 20,8 | 24,5 | 21,1 | 21,7 | 28,9 | 24,3 | 19,7 | 36,5 | ±10,6              |
| 31–40   | 11,7             | 10,8 | 12,3 | 13,0 | 11,1 | 10,6 | 11,6 | 12,8 | 10,3 | 12,2 | ±4,2               |
| 41–50   | 9,4              | 8,1  | 8,2  | 9,5  | 8,2  | 6,3  | 8,5  | 6,4  | 5,3  | 8,3  | ±2,8               |
| 50+   | 5,8              | 7,1  | 6,1  | 6,8  | 9,3  | 6,1  | 8,9  | 7,1  | 8,0  | 6,6  | ±3,3               |



Tafla 1. Hlutfall barna undir lágtekjumörkum eða skortir efnisleg gæði (frh.)  
 Table 1. Proportion at risk of poverty or materially deprived (cont.)

|  | Hlutfall Percent |      |      |      |      |      |      |      |      |      | Vik-<br>mörk<br>CI |
|--|------------------|------|------|------|------|------|------|------|------|------|--------------------|
|  | 2004             | 2005 | 2006 | 2007 | 2008 | 2009 | 2010 | 2011 | 2012 | 2013 | 2013               |
| <b>Skortir efnisleg gæði Material deprivation</b>              |                  |      |      |      |      |      |      |      |      |      |                    |
| <30  | 9,4              | 17,7 | 21,0 | 19,4 | 9,0  | 6,1  | 11,1 | 15,5 | 13,2 | 17,8 | ±9,8               |
| 31–40  | 11,7             | 9,2  | 9,2  | 10,8 | 2,7  | 4,4  | 11,1 | 9,2  | 11,2 | 8,8  | ±3,4               |
| 41–50  | 7,0              | 7,7  | 5,9  | 7,2  | 1,7  | 2,4  | 5,1  | 4,6  | 5,3  | 5,0  | ±2,1               |
| 50+  | 6,6              | 7,0  | 5,3  | 6,7  | 3,5  | 2,0  | 8,4  | 7,3  | 8,5  | 8,6  | ±4,5               |
| <b>Mesta menntun foreldris<br/>Highest education of parent</b> |                  |      |      |      |      |      |      |      |      |      |                    |
| <b>Undir lágtekjumörkum At risk of poverty</b>                 |                  |      |      |      |      |      |      |      |      |      |                    |
| Grunnnám ISCED 1–2   | 16,8             | 13,7 | 15,3 | 19,8 | 19,6 | 16,1 | 25,8 | 14,2 | 14,4 | 15,6 | ±6,9               |
| Framhalds- og starfsnám ISCED 3–4                              | 12,4             | 10,6 | 13,4 | 15,2 | 13,1 | 13,6 | 15,9 | 16,8 | 12,2 | 19,3 | ±4,8               |
| Háskólanám ISCED 5–6   | 7,3              | 6,3  | 6,5  | 6,5  | 6,4  | 5,3  | 5,5  | 5,6  | 5,4  | 7,5  | ±2,7               |
| <b>Skortir efnisleg gæði Material deprivation</b>              |                  |      |      |      |      |      |      |      |      |      |                    |
| Grunnnám ISCED 1–2   | 22,7             | 21,8 | 22,7 | 26,8 | 9,2  | 12,3 | 20,7 | 24,0 | 24,7 | 21,8 | ±8,2               |
| Framhalds- og starfsnám ISCED 3–4                              | 8,6              | 8,6  | 8,3  | 10,0 | 3,1  | 4,1  | 9,7  | 10,7 | 10,3 | 8,8  | ±3,4               |
| Háskólanám ISCED 5–6   | 3,2              | 4,2  | 3,9  | 3,6  | 1,3  | 1,1  | 4,6  | 2,1  | 3,7  | 4,6  | ±2,0               |

**Tafla 2. Hlutfall 0–17 ára barna undir lágtekjumörkum í Evrópu**  
*Table 2. Proportion of 0–17 year old children at risk of poverty in Europe*

| Hlutfall <i>Percent</i>               | 2004 | 2005 | 2006 | 2007 | 2008 | 2009 | 2010 | 2011 | 2012 | 2013 |
|---------------------------------------|------|------|------|------|------|------|------|------|------|------|
| Evrópusambandið <i>European Union</i> | •    | •    | •    | •    | •    | •    | 20,8 | 20,8 | 20,7 | •    |
| Evrusvæðið <i>Eurozone</i>            | •    | 17,8 | 17,7 | 18,6 | 19,1 | 19,3 | 20,5 | 20,7 | 20,6 | •    |
| Belgía <i>Belgium</i>                 | 15,9 | 18,1 | 15,3 | 16,9 | 17,2 | 16,6 | 18,3 | 18,7 | 16,7 | •    |
| Búlgaría <i>Bulgaria</i>              | 22   | 18   | 25,0 | 29,9 | 25,5 | 24,9 | 26,7 | 28,4 | 28,2 | •    |
| Tékkland <i>Czech Republic</i>        | •    | 17,6 | 16,5 | 16,6 | 13,2 | 13,3 | 14,3 | 15,2 | 13,9 | 11,3 |
| Danmörk <i>Denmark</i>                | 9,1  | 10,4 | 9,9  | 9,6  | 9,1  | 10,6 | 10,9 | 10,2 | 10,2 | 8,5  |
| Þýskaland <i>Germany</i>              | •    | 12,2 | 12,4 | 14,1 | 15,2 | 15,0 | 17,5 | 15,6 | 15,2 | •    |
| Eistland <i>Estonia</i>               | 23,0 | 21,3 | 20,1 | 18,2 | 17,1 | 20,6 | 17,3 | 19,5 | 17,0 | 18,1 |
| Írland <i>Ireland</i>                 | 22,8 | 23,0 | 22,5 | 19,2 | 18,0 | 18,8 | 18,9 | 17,1 | 18,0 | •    |
| Grikkland <i>Greece</i>               | 20,5 | 20,4 | 22,6 | 23,3 | 23,0 | 23,7 | 23,0 | 23,7 | 26,9 | •    |
| Spánn <i>Spain</i>                    | 25,3 | 26,0 | 27,1 | 26,2 | 28,2 | 26,8 | 29,2 | 29,5 | 29,9 | 27,5 |
| Frakkland <i>France</i>               | 14,7 | 14,4 | 13,9 | 15,3 | 15,6 | 16,8 | 18,1 | 18,8 | 19,0 | •    |
| Króatía <i>Croatia</i>                | •    | 20   | 16   | 16   | 15,8 | 18,7 | 19,6 | 21,9 | 22,3 | •    |
| Ítalía <i>Italy</i>                   | 24,7 | 23,6 | 24,5 | 25,4 | 24,7 | 24,4 | 24,7 | 26,3 | 26,0 | 24,8 |
| Kýpur <i>Cyprus</i>                   | •    | 12,8 | 11,5 | 12,4 | 14,0 | 12,3 | 12,6 | 12,8 | 13,9 | 15,5 |
| Lettland <i>Latvia</i>                | •    | 22,0 | 25,9 | 19,8 | 23,6 | 26,3 | 26,3 | 24,7 | 24,4 | 23,4 |
| Litháen <i>Lithuania</i>              | •    | 27,2 | 25,1 | 22,1 | 22,8 | 23,3 | 24,8 | 25,2 | 20,8 | 26,9 |
| Lúxemborg <i>Luxembourg</i>           | 19,4 | 20,2 | 19,6 | 19,9 | 19,8 | 22,3 | 21,4 | 20,3 | 22,6 | •    |
| Ungverjaland <i>Hungary</i>           | •    | 19,9 | 24,8 | 18,8 | 19,7 | 20,6 | 20,3 | 23,0 | 22,6 | 23,2 |
| Malta <i>Malta</i>                    | •    | 17,6 | 17,6 | 19,8 | 20,4 | 21,2 | 22,1 | 23,0 | 23,1 | •    |
| Holland <i>Netherlands</i>            | •    | 15,3 | 13,5 | 14,0 | 12,9 | 15,4 | 13,7 | 15,5 | 13,2 | •    |
| Austurríki <i>Austria</i>             | 15,0 | 14,9 | 14,7 | 14,8 | 14,9 | 13,4 | 14,3 | 15,4 | 17,5 | 18,6 |
| Pólland <i>Poland</i>                 | •    | 29,3 | 26,3 | 24,2 | 22,4 | 23,0 | 22,5 | 22,0 | 21,5 | 23,2 |
| Portúgal <i>Portugal</i>              | 24,6 | 23,7 | 20,8 | 20,9 | 22,8 | 22,9 | 22,4 | 22,4 | 21,8 | •    |
| Rúmenía <i>Romania</i>                | •    | •    | •    | 32,8 | 32,9 | 32,9 | 31,3 | 32,9 | 34,6 | •    |
| Slóvenía <i>Slovenia</i>              | •    | 12,1 | 11,5 | 11,3 | 11,6 | 11,2 | 12,6 | 14,7 | 13,5 | •    |
| Slóvakía <i>Slovakia</i>              | •    | 18,9 | 17,1 | 17,0 | 16,7 | 16,8 | 18,8 | 21,2 | 21,9 | 20,3 |
| Finnland <i>Finland</i>               | 9,8  | 10,0 | 9,8  | 10,9 | 12,0 | 12,1 | 11,4 | 11,8 | 11,1 | 9,3  |
| Svíþjóð <i>Sweden</i>                 | 12,1 | 10,2 | 15,0 | 12,0 | 12,9 | 13,1 | 13,1 | 14,5 | 14,6 | •    |
| Bretland <i>United Kingdom</i>        | •    | 22,9 | 23,8 | 23,0 | 24,0 | 20,7 | 20,4 | 18,0 | 18,5 | •    |
| Ísland <i>Iceland</i>                 | 11,5 | 10,1 | 11,6 | 11,9 | 11,2 | 9,9  | 12,6 | 11,2 | 10,0 | 12,2 |
| Noregur <i>Norway</i>                 | 8,5  | 9,4  | 10,3 | 11,0 | 9,6  | 11,5 | 11,7 | 9,4  | 8,3  | 10,5 |
| Sviss <i>Switzerland</i>              | •    | •    | •    | 18,2 | 19,5 | 18,2 | 17,4 | 17,3 | 17,8 | •    |

Heimild *Source*: Eurostat.

**Tafla 3. Hlutfall 0–17 ára barna sem skortir efnisleg gæði í Evrópu**  
 Table 3. Proportion of 0–17 year old children materially deprived in Europe

| Hlutfall <i>Percent</i>               | 2004 | 2005 | 2006 | 2007 | 2008 | 2009 | 2010 | 2011 | 2012 | 2013 |
|---------------------------------------|------|------|------|------|------|------|------|------|------|------|
| Evrópusambandið <i>European Union</i> | •    | •    | •    | •    | •    | •    | 20,9 | 21,2 | 22,9 | •    |
| Evrusvæðið <i>Eurozone</i>            | •    | 15,6 | 16,4 | 15,2 | 16,4 | 16,9 | 16,7 | 17,3 | 18,6 | •    |
| Belgía <i>Belgium</i>                 | 15,7 | 17,9 | 17,3 | 15,4 | 14,2 | 15,1 | 15,5 | 17,7 | 16,8 | •    |
| Búlgaría <i>Bulgaria</i>              | •    | •    | 70,1 | 70,4 | 54,3 | 57,9 | 58,5 | 60,4 | 62,6 | •    |
| Tékkland <i>Czech Republic</i>        | •    | 27,0 | 23,4 | 19,5 | 18,8 | 18,0 | 18,9 | 19,3 | 19,2 | 16,4 |
| Danmörk <i>Denmark</i>                | 7,6  | 9,2  | 9,3  | 8,3  | 6,0  | 5,7  | 6,7  | 8,5  | 8,7  | 9,7  |
| Þýskaland <i>Germany</i>              | •    | 12,4 | 17,1 | 14,0 | 15,6 | 14,6 | 12,5 | 13,2 | 11,4 | •    |
| Eistland <i>Estonia</i>               | 20,5 | 27,2 | 18,5 | 14,3 | 12,8 | 19,8 | 24,6 | 23,3 | 21,0 | 19,5 |
| Írland <i>Ireland</i>                 | 14,0 | 17,3 | 15,8 | 13,9 | 17,3 | 22,6 | 22,1 | 30,0 | 31,6 | •    |
| Grikkland <i>Greece</i>               | 21,1 | 22,8 | 21,6 | 20,0 | 18,7 | 24,4 | 25,3 | 29,2 | 34,8 | •    |
| Spánn <i>Spain</i>                    | 16,0 | 13,9 | 16,6 | 12,7 | 14,9 | 18,5 | 20,3 | 15,6 | 19,4 | 21,8 |
| Frakkland <i>France</i>               | 16,5 | 16,0 | 14,8 | 15,1 | 16,3 | 16,9 | 15,7 | 15,9 | 16,6 | •    |
| Króatía <i>Croatia</i>                | •    | •    | •    | •    | •    | •    | 34,3 | 35,3 | 38,8 | •    |
| Ítalía <i>Italy</i>                   | 15,9 | 16,5 | 15,8 | 17,9 | 19,6 | 18,6 | 18,6 | 23,7 | 28,5 | 27,1 |
| Kýpur <i>Cyprus</i>                   | •    | 29,5 | 30,1 | 28,1 | 23,3 | 25,1 | 29,7 | 33,8 | 33,4 | 39,8 |
| Lettland <i>Latvia</i>                | •    | 54,8 | 47,8 | 40,8 | 35,6 | 42,1 | 49,2 | 49,2 | 45,7 | 41,1 |
| Litháen <i>Lithuania</i>              | •    | 50,8 | 39,0 | 28,6 | 21,6 | 25,3 | 35,3 | 32,8 | 30,6 | 33,2 |
| Lúxemborg <i>Luxembourg</i>           | 3,3  | 5,9  | 3,8  | 4,0  | 4,7  | 4,9  | 5,0  | 5,3  | 6,0  | •    |
| Ungverjaland <i>Hungary</i>           | •    | 43,7 | 42,0 | 43,5 | 39,3 | 46,0 | 47,4 | 49,8 | 51,2 | 51,8 |
| Malta <i>Malta</i>                    | •    | 17,5 | 15,5 | 16,3 | 17,1 | 19,5 | 19,2 | 21,0 | 23,4 | •    |
| Holland <i>Netherlands</i>            | •    | 8,6  | 8,7  | 6,3  | 6,3  | 5,8  | 8,3  | 7,3  | 6,9  | •    |
| Austurríki <i>Austria</i>             | 9,6  | 9,3  | 12,2 | 12,0 | 15,8 | 13,4 | 13,3 | 12,8 | 13,6 | 13,0 |
| Pólland <i>Poland</i>                 | •    | 51,0 | 44,5 | 38,8 | 31,3 | 30,3 | 29,2 | 27,7 | 28,5 | 26,0 |
| Portúgal <i>Portugal</i>              | 23,1 | 23,1 | 20,2 | 23,9 | 24,8 | 25,2 | 27,5 | 25,2 | 24,4 | •    |
| Rúmenía <i>Romania</i>                | •    | •    | •    | 56,9 | 56,7 | 57,0 | 57,4 | 55,2 | 56,8 | •    |
| Slóvenía <i>Slovenia</i>              | •    | 13,5 | 12,4 | 12,7 | 13,9 | 13,7 | 13,0 | 14,6 | 14,1 | •    |
| Slóvakía <i>Slovakia</i>              | •    | 44,7 | 36,6 | 31,8 | 29,5 | 28,3 | 28,9 | 23,7 | 23,9 | 25,5 |
| Finnland <i>Finland</i>               | 13,3 | 12,3 | 10,6 | 9,8  | 9,5  | 8,1  | 9,1  | 9,0  | 9,9  | 9,3  |
| Svíþjóð <i>Sweden</i>                 | 9,2  | 6,9  | 8,5  | 7,6  | 5,8  | 5,7  | 4,5  | 5,2  | 6,0  | •    |
| Bretland <i>United Kingdom</i>        | •    | 19,0 | 17,1 | 15,4 | 17,5 | 13,5 | 19,8 | 20,0 | 25,6 | •    |
| Ísland <i>Iceland</i>                 | 8,9  | 9,2  | 8,4  | 9,5  | 2,9  | 3,5  | 8,4  | 8,0  | 8,9  | 8,3  |
| Noregur <i>Norway</i>                 | 6,7  | 9,0  | 6,0  | 6,3  | 5,4  | 6,5  | 7,0  | 6,3  | 4,7  | 5,6  |
| Sviss <i>Switzerland</i>              | •    | •    | •    | 8,2  | 7,3  | 8,4  | 8,2  | 4,4  | 4,8  | •    |

Heimild Source: Eurostat.

Hagfíðindi  
Statistical Series

99. árg. • 37. tbl.

ISSN 0019-1078

Sími *Telephone* +(354) 528 1000

Bréfasími *Fax* +(354) 528 1099

Laun, tekjur og vinnumarkaður  
*Wages, income and labour market*

2014:12

ISSN 1670-4495 (prentútgáfa *print edition*) • ISSN 1670-4509 (rafræn útgáfa *PDF*)

Verð kr. *Price ISK* 1.300 • € 11

Umsjón *Supervision* Kolbeinn Stefánsson • kolbeinn.stefansson@hagstofa.is

© Hagstofa Íslands *Statistics Iceland* • Borgartúni 21a 150 Reykjavík Iceland

Öllum eru heimil afnot af ritinu. Vinsamlegast getið heimildar. *Please quote the source.*

[www.hagstofa.is/hagtidindi](http://www.hagstofa.is/hagtidindi) [www.statice.is/series](http://www.statice.is/series)