

2015:1 • 29. janúar 2015

Vinnumarkaður á 4. ársfjórðungi 2014

Labour market statistics, 4th quarter 2014

Samantekt

Á fjórða ársfjórðungi 2014 voru 185.700 manns á aldrinum 16–74 ára á vinnumarkaði. Af þeim voru 178.800 starfandi og 7.700 án vinnu og í atvinnuleit. Atvinnuþátttaka mældist 80,9%, hlutfall starfandi mældist 77,5% og atvinnuleysi var 4,1%. Frá fjórða ársfjórðungi 2013 fjölgaði starfandi fólki um 1.800 og hlutfallið jókst um 0,5 prósentustig. Atvinnulausum fækkaði á sama tíma um 700 manns og hlutfallið sömuleiðis um 0,4 prósentustig. Atvinnulausar konur voru 3.500 og atvinnuleysi á meðal þeirra 3,9%. Atvinnulausir karlar voru 4.200 eða 4,3%. Atvinnuleysi var 4,7% á höfuðborgarsvæðinu en 3,1% utan þess. Meðalfjöldi vinnustunda á viku var 39,3 klst. hjá þeim sem voru við vinnu í viðmiðunarávikunni, 45 klst. hjá þeim sem voru í fullu starfi og 22,1 klst. hjá þeim sem voru í hlutastarfi. Á fjórða ársfjórðungi 2014 voru 1.000 manns sem höfðu verið atvinnulausir í 12 mánuði eða lengur samanborið við 2.000 manns á fjórða ársfjórðungi 2013.

Inngangur

Alþjóðlegir staðlar og skilgreiningar

Frá og með ársbyrjun 2003 hefur Hagstofan framkvæmt samfellda vinnumarkaðsrannsókn sem gefur niðurstöður fyrir hvern ársfjórðung. Rannsóknin er hluti af vinnumarkaðsrannsókn hagstofu Evrópusambandsins, *Eurostat*, og byggist hún á alþjóðlegum stöðlum og skilgreiningum. Niðurstöður eru því samanburðarhæfar við vinnumarkaðsrannsóknir í öðrum löndum EES og víðar.

Framkvæmd

Fjórði ársfjórðungur 2014 nær til 13 vikna, frá 29. september til 28. desember 2014. Heildarúrtakið var 3.942 manns á aldrinum 16–74 ára sem valdir voru af handahófi úr þjóðskrá. Þegar frá eru taldir þeir sem reyndust látnir eða búsettir erlendis reyndist nettóúrtakið 3.837 einstaklingar. Alls fengust nothæf svör frá 3.061 einstaklingi sem jafngildir 79,8% svörum. Allar tölur hafa verið vegnar eftir kyni og aldri. Vikmörk niðurstaðna um atvinnuþátttöku eru $\pm 1,2$ prósentustig, hlutfall starfandi $\pm 1,3$ stig, atvinnuleysi $\pm 0,8$ stig og vinnutíma $\pm 0,7$ klukkustundir.



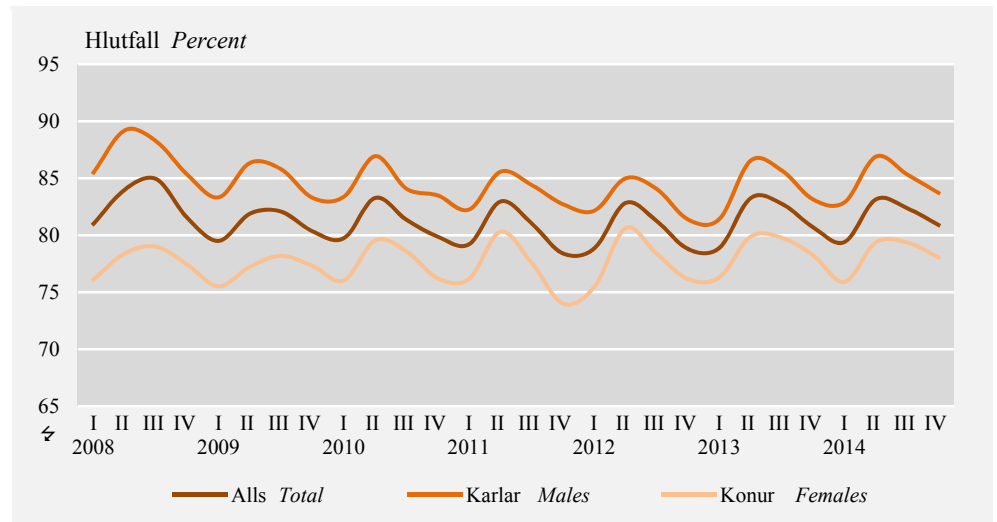
Vinnuafli

Atvinnuþátttaka 80,9%

Á fjórða ársfjórðungi 2014 voru 185.700 á vinnumarkaði sem jafngildir 80,9% atvinnuþátttöku. Frá fjórða ársfjórðungi 2013 hefur fólki á vinnumarkaði fjölgað um 1.100 en atvinnuþátttakan nánast staðið í stað. Atvinnuþátttaka kvenna á fjórða ársfjórðungi 2014 var 78,1% en karla 83,7%. Borið saman við sama ársfjórðung 2013 þá var hlutfall kvenna á vinnumarkaði 78,2% og hlutfall karla var 83,1%. Á höfuðborgarsvæðinu var atvinnuþátttaka 82,3% á fjórða ársfjórðungi 2014 og 78,3% utan þess.

Mynd 1. Atvinnuþátttaka eftir kyni og ársfjórðungi 2008–2014

Figure 1. Activity rates by sex and quarters 2008–2014



Skýringar Notes: Öryggisbil (95%), atvinnuþátttaka 4. ársfjórðungur 2014: Alls $\pm 1,2$; karlar $\pm 1,6$; konur $\pm 1,8$. CI (95%) 4th quarter 2014: Activity rate: Total ± 1.2 ; males ± 1.6 ; females ± 1.8 .

Skilgreining atvinnuþátttöku

Á vinnumarkaði eða til vinnuaflsins teljast bæði þeir sem eru starfandi og atvinnulausir. Atvinnuþátttaka er hlutfall starfandi og atvinnulausra (vinnuafls) af mannfjölda.

Starfandi fólk

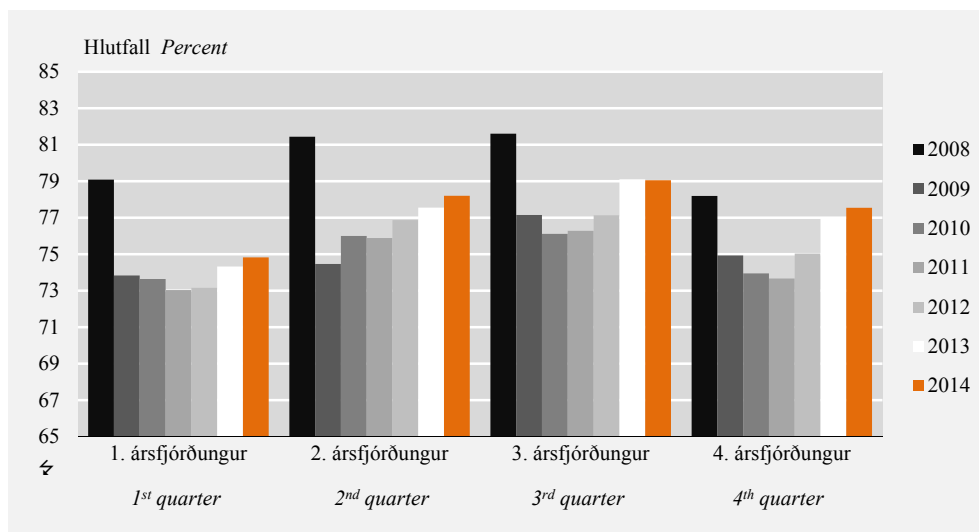
Hlutfall starfandi af mannfjölda var 77,5%

Fjöldi starfandi á fjórða ársfjórðungi 2014 var 178.000 manns og hlutfall starfandi af mannfjölda 77,5%. Frá fjórða ársfjórðungi 2013 til þess fjórða 2014 fjölgaði starfandi fólki þegar á heildina er litið um 1.800 manns og hlutfallið hækkaði um 0,5 prósentustig. Hlutfall starfandi kvenna var 75% og starfandi karla 80,1%. Starfandi konum fjölgaði um 500 og körlum um 1.300. Hlutfall starfandi fólks á höfuðborgarsvæðinu var 78,5% og utan höfuðborgarsvæðisins var það 75,9%.

Til samanburðar var fjöldi starfandi á fjórða ársfjórðungi 2013 184.600 og hlutfall starfandi þá slétt 77%. Hlutfall starfandi kvenna var 74,7% og starfandi karla var 79,3%. Þá var hlutfall starfandi fólks á höfuðborgarsvæðinu 76,9% og utan þess 77,2%.

Mynd 2. Starfandi eftir ársfjórðungi 2008–2014

Figure 2. Employed by quarters 2008–2014



Skýringar Notes: Öryggisbil (95%), 4. ársfjórðungur 2014: Hlutfall starfandi $\pm 1,3$. CI (95%) 4th quarter 2014: Employment rate $\pm 1,3$.

Skilgreining á starfandi

Fólk telst vera starfandi ef það hefur unnið eina klukkustund eða lengur í viðmiðunarvikunni eða verið fjarverandi frá starfi sem það gegnir að öllu jöfnu.

Fjarverandi frá vinnu í viðmiðunarvikunni

Eins sjá má af mynd 3 þá eru að jafnaði 70% af mannfjölda við vinnu í viðmiðunarvikunni yfir árið, eða 90% starfandi fólks. Innan hvers árs eru þó nokkrar sveiflur, en að jafnaði eru flestir fjarverandi á þriðja ársfjórðungi hvers árs.

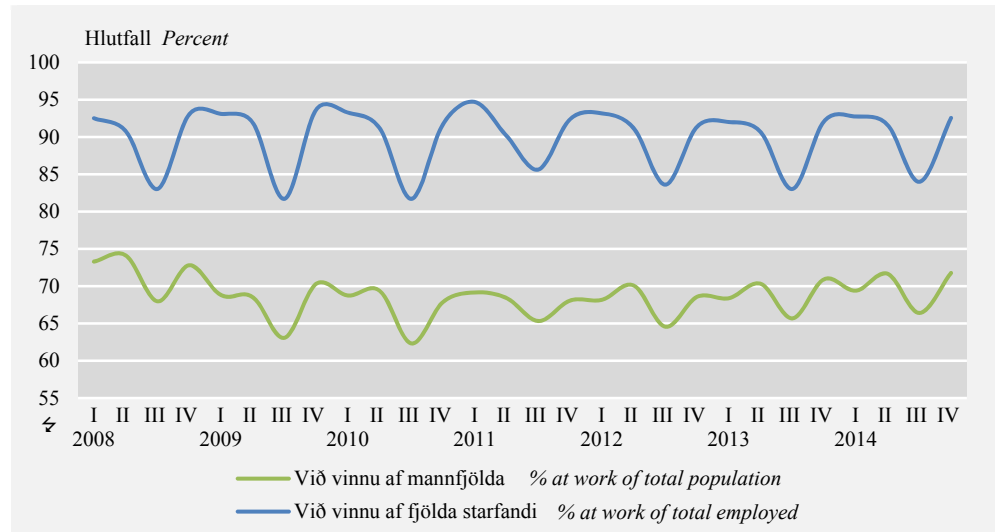
Á fjórða ársfjórðungi 2014 voru 164.700 manns við vinnu í viðmiðunarvikunni, sem er 71,8% af mannfjölda og 92,5% af starfandi. Fjöldi þeirra sem voru fjarverandi frá vinnu alla viðmiðunarvikuna voru 13.300. Á fjórða ársfjórðungi 2013 var hlutfallið 70,9% af mannfjölda en þá voru að jafnaði 176.200 starfandi fólks við vinnu og 13.900 fjarverandi alla viðmiðunarvikuna.

Í Vinnumarkaðsrannsókninni eru þátttakendur bæði spurðir um venjulegan vinnutíma og þann vinnutíma sem þeir unnu í viðmiðunarvikunni. Ef uppgefinn vinnutími er styttri en sá venjulegi þá er spurt um ástæður þess og gefa þær vísbendingar um orsakir fjarvasta frá vinnu hluta úr vikunni.

Helstu ástæður að fólk var fjarverandi frá vinnu alla daga viðmiðunarvikunnar á fjórða ársfjórðungi 2014 eru þessar (tafla 6): Í frí 32,3%, vegna veikinda 21,8%, vegna fæðingarorlofs 17,4%, vegna vinnuskipulags 17%, og 11,5% af einhverjum öðrum ástæðum. Af þeim sem voru við vinnu í viðmiðunarvikunni vann hluti minna en þeir gera í venjulegri viku, af margvíslegum ástæðum. Helstu ástæðurnar eru (tafla 7): Frí 43%, vinnuskipulag 20,6%, misjafnt að gera 16,1%, veikindi 9,3, veður 2,9% og skóli 2,4%.

Mynd 3. Við vinnu í viðmiðunarviku eftir ársfjórðungi 2008–2014

Figure 3. Employed at work in reference week by quarters 2008–2014



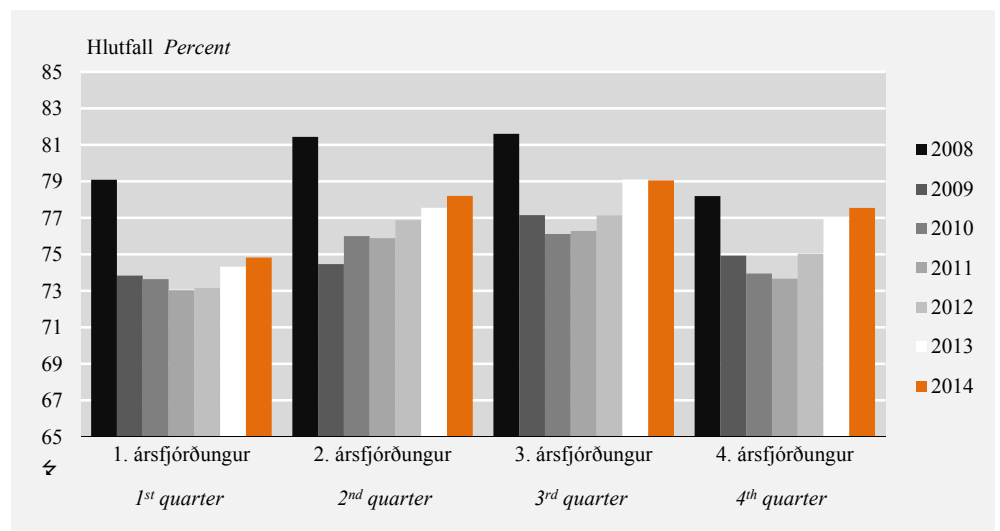
Skýringar Notes: Öryggisbil (95%), 4. ársfjórðungur 2014: Hlutfall við vinnu af starfandi $\pm 1,1$, af mannfjölda $\pm 1,6$. CI (95%) 4th quarter 2014: Percent at work of employed ± 1.1 , of population ± 1.6 .

Starfshlutfall

Af starfandi fólki á fjórða ársfjórðungi 2014 voru 132.000 í fullu starfi, eða 74,2% og 46.000 í hlutastarfi eða 25,8%. Fjöldi fólks í fullu starfi jókst um 2.700 frá fjórða ársfjórðungi 2013 og fólki í hlutastörfum fækkaði um 900 manns. Af starfandi konum voru 63,8% í fullu starfi á fjórða ársfjórðungi 2014 og af starfandi körlum voru 83,7% í fullu starfi.

Mynd 4. Starfandi í fullu starfi eftir ársfjórðungi 2008–2014

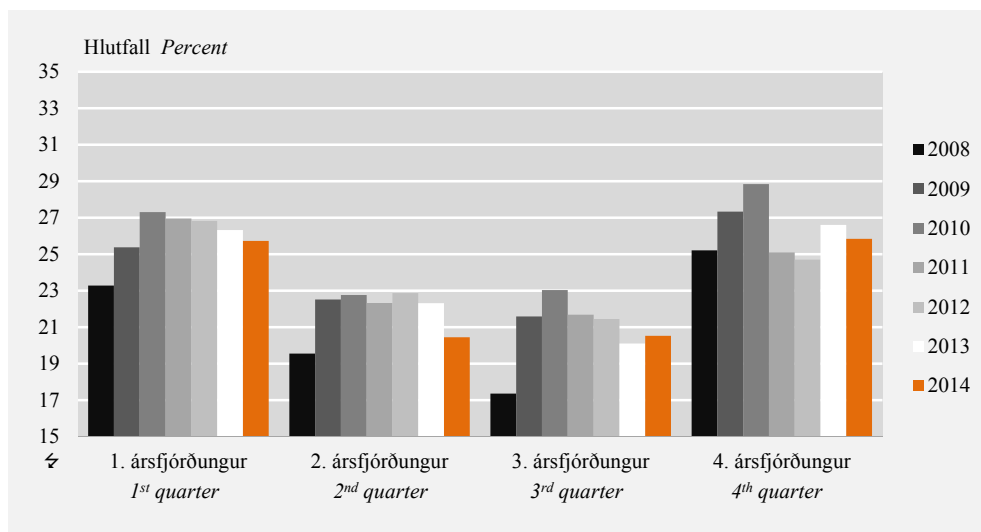
Figure 4. Employed full-time by quarters 2008–2014



Skýringar Notes: Öryggisbil (95%), 4. ársfjórðungur 2014: Hlutfall í fullu starfi $\pm 1,6$. CI (95%) 4th quarter 2014: Employment rate – full time ± 1.6 .

Mynd 5. Starfandi í hlutastarfi eftir ársfjórðungi 2008–2014

Figure 5. Employed part-time by quarters 2008–2014



Skýringar Notes: Öryggisbil (95%), 4. ársfjórðungur 2014: Hlutfall í hlutastarfi ± 1.6 . CI (95%) 4th quarter 2014: Employment rate – part-time ± 1.6 .

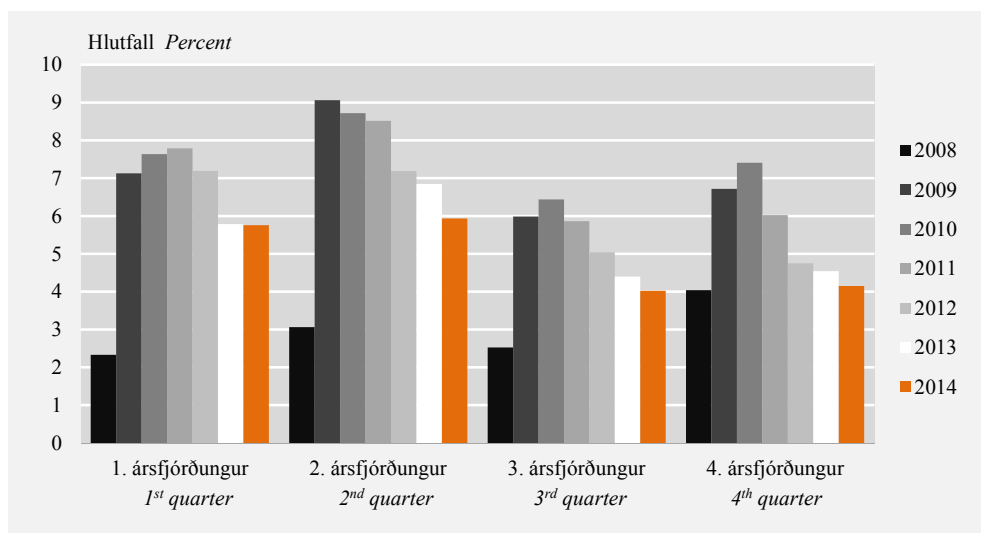
Atvinnuleysi

7.700 manns að meðaltali án atvinnu og í atvinnuleit

Á fjórða ársfjórðungi 2014 voru að meðaltali 7.700 manns án vinnu og í atvinnuleit eða 4,1% vinnuaflsins. Frá fjórða ársfjórðungi 2013 til fjórða ársfjórðungs 2014 fækkaði atvinnulausum um 700 manns og hlutfallið lækkaði um 0,4 prósentustig.

Mynd 6. Atvinnuleysi eftir ársfjórðungi 2008–2014

Figure 6. Unemployed by quarters 2008–2014



Skýringar Notes: Öryggisbil (95%), 4. ársfjórðungur 2014: Atvinnuleysi ± 0.8 . CI (95%) 4th quarter 2014: Unemployment rate ± 0.8 .

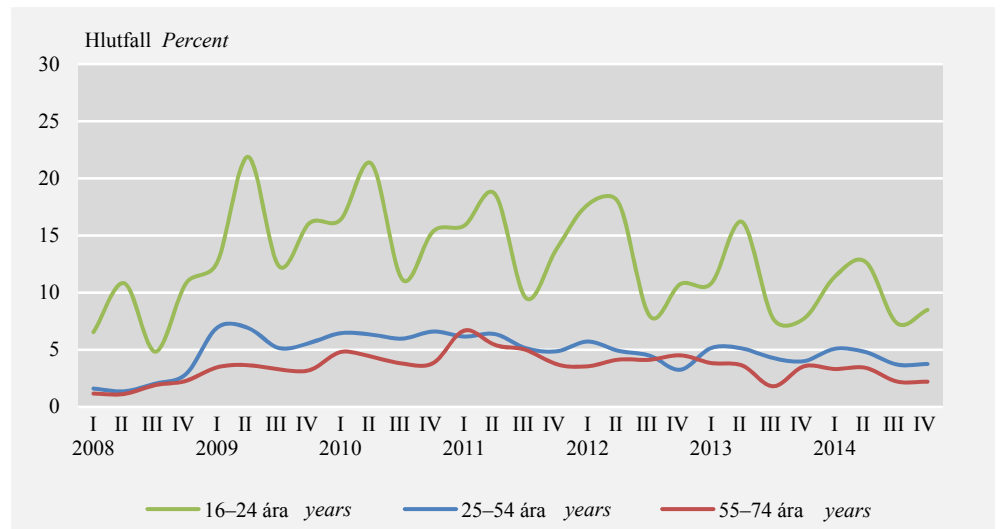
Atvinnuleysi á fjórða ársfjórðungi 2014 mældist 3,9% hjá konum og 4,3% hjá körlum. Á höfuðborgarsvæðinu mældist atvinnuleysi 4,7% og 3,1% utan þess. Þegar litið er til aldurs þá er atvinnuleysi mest hjá fólki á aldrinum 16–24 ára eða 8,5%, hjá fólki 25–54 ára var það 3,8% og hjá elsta hópnum 55–74 ára mældist það 2,2%. Þegar litið er til menntunar þá var atvinnuleysi 5,7% hjá þeim sem aðeins

hafa lokið grunnmenntun. Hjá þeim sem lokið hafa starfs- eða framhaldsmenntun var atvinnuleysið 3% og 3,9% hjá þeim sem lokið hafa háskólamenntun.

Þegar tölur um atvinnuleysi hópanna eru bornar saman við sama ársfjórðung 2013 þá var atvinnuleysi meðal kvenna 4,4% og hjá körlum var það 4,6%. Á höfuðborgarsvæðinu var atvinnuleysi 4,9% og utan höfuðborgarsvæðisins var það 3,9%. Hjá fólki á aldrinum 16–24 ára mældist atvinnuleysið 7,7%, 4% hjá 25–54 ára og 3,6% hjá 55–74 ára. Hjá fólki með grunnmenntun var atvinnuleysið á fjórða ársfjórðungi 2013 slétt 7%. Á meðal þeirra sem hafa starfs- eða framhaldsmenntun var það 4,2% og 2,5% hjá háskólamenntuðum.

Mynd 7. Atvinnuleysi eftir aldri og og ársfjórðungi 2008–2014

Figure 7. Unemployment rate by age-groups and quarters 2008–2014



Skýringar Notes: Öryggisbil (95%), atvinnuleysi 4. ársfjórðung 2012: 16–24 ára $\pm 2,7$, 25–54 ára $\pm 1,0$, 55–74 ára $\pm 1,1$. CI (95%) 4th quarter 2014 activity rate: 16–24 years $\pm 2,7$, 25–54 years $\pm 1,0$, 55–74 years $\pm 1,1$.

Skilgreining á atvinnuleysi

Atvinnulausir teljast þeir sem voru án atvinnu í viðmiðunarviðkönnunarmarkaði, þ.e. höfðu hvorki atvinnu né voru í vinnu (í eina klukkustund eða lengur) sem launþegi eða sjálfstætt starfandi, eru að leita að vinnu og geta hafið störf innan tveggja vikna eða hafa fengið starf sem hefst innan 3 mánaða. Einstaklingar sem eru ekki í vinnu en eru í námi flokkast atvinnulausir ef þeir uppfylla skilyrðin hér að framan.

Lengd atvinnuleitar

Veruleg fækkun langtímaatvinnulausra

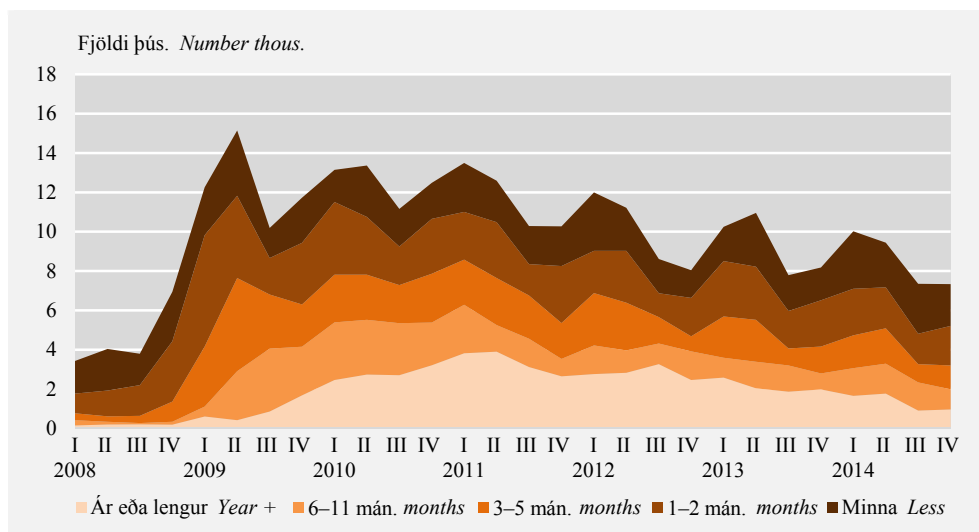
Af þeim sem voru atvinnulausir á fjórða ársfjórðungi 2014 voru að jafnaði 4.100 manns búnir að vera atvinnulausir í 2 mánuði eða skemur eða 53,6% atvinnulausra. Sami fjöldi hafði verið atvinnulausir í 2 mánuði eða skemur á fjórða ársfjórðungi 2013, sem þá var 47,9% atvinnulausra. Þeir sem hafa verið atvinnulausir í 12 mánuði eða lengur eru skilgreindir sem langtímaatvinnulausir. Þegar litið er til undangengis árs þá hefur dregið úr langtímaatvinnuleysi hvað fjölda varðar. Á fjórða ársfjórðungi 2013 höfðu um 2.000 manns verið langtímaatvinnulausir eða 23,6% atvinnulausra samanborið við 1.000 eða 12,5% á fjórða ársfjórðungi 2014.

Langtímaatvinnuleysi sem hlutfall af vinnuafli er 0,5%

Á fjórða ársfjórðungi 2014 voru 0,5% af þeim sem voru á vinnumarkaði langtímaatvinnulausir sem er sama hlutfall og á þriðja ársfjórðungi 2014. Á fjórða ársfjórðungi 2013 var hlutfallið 1,1%.

Mynd 8. Atvinnulausir eftir lengd atvinnuleitar 2008–2014

Figure 8. Unemployed by duration of search for employment 2008–2014



Skýringar Notes: Öryggisbil (95%), lengd atvinnuleitar 4. ársfjórðungur 2014: Minna en 1 mán. ± 400 , 1–2 mán. ± 1.100 , 3–5 mán. ± 800 , 6–11 mán. ± 300 og ár eða lengur ± 600 . CI (95%) 4th quarter 2014 duration of search: Less than month ± 400 , 1–2 months, ± 1.100 , 3–5 months ± 800 , 6–11 months ± 300 and year or more ± 600 .

Vinnustundir

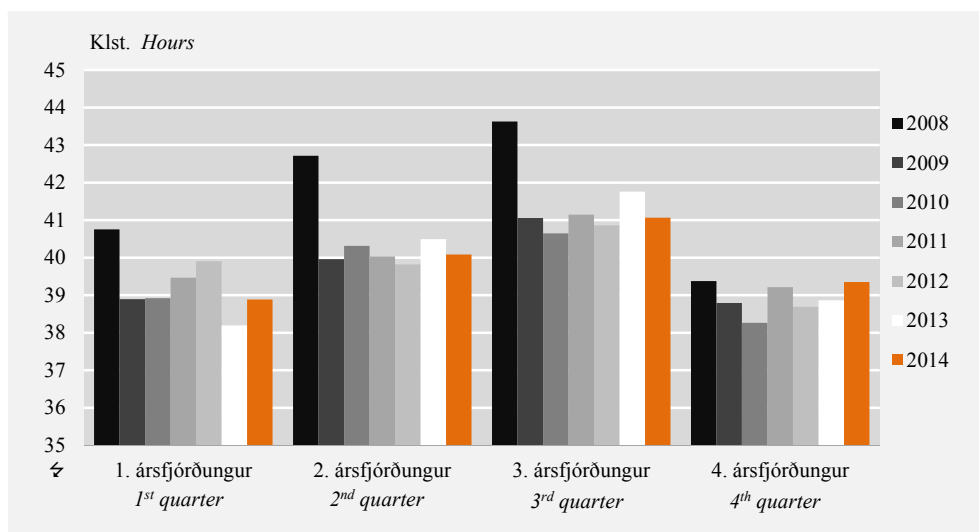
Meðalfjöldi vinnustunda 39,3
klst. á viku

Á fjórða ársfjórðungi 2014 var meðalfjöldi heildarvinnustunda á viku 39,3 klt. hjá þeim sem voru við vinnu í viðmiðunaryrkunni, 34,7 hjá konum og 43,5 hjá körlum. Meðalfjöldi vinnustunda á viku hjá þeim sem voru í fullu starfi var 45 klt., 41,3 hjá konum og 47,6 hjá körlum. Meðalfjöldi vinnustunda á viku hjá þeim sem voru í hlutastarfi voru 22,1 klt., 22,8 hjá konum og 20,6 hjá körlum.

Til samanburðar var á fjórða ársfjórðungi 2013 meðalfjöldi vinnustunda 38,9 klt., 34,2 hjá konum og 43,1 hjá körlum. Þeir sem voru í fullu starfi unnu 44,9 klt. að jafnaði en þeir sem voru í hlutastarfi unnu að jafnaði 21,8 klt.

Mynd 9. Vinnustundir að jafnaði á viku 2008–2014

Figure 9. Average hours of work per week 2008–2014



Skýringar Notes: Öryggisbil (95%) vinnustundir 4. ársfjórðungur 2014: Heildarvinnustundir $\pm 0,7$. CI (95%) hours of work 4th quarter 2014: Total $\pm 0,7$.

English Summary

The number of persons in the labour force in the 4th quarter of 2014 was 185,700 corresponding to an activity rate of 80.9%. The number of employed persons was 178,800 while unemployed persons were 7,700. The employment rate was 77.5% and the unemployment rate was 4.1%. From the 4th quarter of 2013 the number of employed persons has increased by 1,800 and the employment rate increased by 0.5 percentage points. At the same time the number of unemployed persons fell by 700 and the unemployment rate decreased by 0.4 points. The unemployment rate among females was 3.9% and 4.3% among males. The average number of working hours of those who were working in the reference week was 39.3 hours, 45 hours for those in full-time employment and 22.1 hours for those in part-time employment.

In the last year the number of long term unemployed has decreased. Those who have been unemployed for 12 months or more in 4th quarter of 2014 were 1,000 or 0.5% of the labour force. In the 4th quarter of 2013 long term unemployment persons were 2,000 or 1.1% of the labour force.

Implementation

The 4th quarter of 2014 covers 13 weeks, from 29th of September to 28th December. The total sample size was 3,942 persons aged 16–74 years old selected randomly from the National registry. When those who had passed away or those who were living abroad had been deducted from the sample the net sample was 3,837 persons. In total the number of usable answers was 3,061 corresponding to 79.8% response rate. All figures have been weighted by sex and age groups. The confidence limit of the results on activity rate is $\pm 1.2\%$, employment rate is $\pm 1.3\%$, unemployment rate $\pm 0.8\%$ and working hours ± 0.7 hours.

Tafla 1. Atvinnuþátttaka, atvinnuleysi og fjöldi starfandi á 4. ársfjórðungi
Table 1. Employment and unemployment in 4th quarter

	4. ársfjórðungur 4 th quarter			2014	
	2011	2012	2013	2014	Öryggisbil CI (± 95%)
Alls Total					
Atvinnuþátttaka, % <i>Activity rate</i>	78,5	78,7	80,7	80,9	1,2
Hlutfall starfandi, % <i>Employment rate</i>	73,8	75,0	77,0	77,5	1,3
Atvinnuleysi, % <i>Unemployment rate</i>	6,0	4,7	4,5	4,1	0,8
Vinnuafli, áætl. fjöldi <i>Labour force, est. number</i>	176.000	176.800	184.600	185.700	2.800
Starfandi <i>Employed</i>	165.400	168.400	176.200	178.000	3.100
Atvinnulausir <i>Unemployed</i>	10.600	8.400	8.400	7.700	1.500
Í fullu starfi, áætl. fjöldi <i>Employed full-time, est. number</i>	123.700	126.800	129.300	132.000	2.800
Í hlutastarfi, áætl. fjöldi <i>Employed part-time, est. number</i>	41.600	41.600	46.900	46.000	2.800
Heildarvinnutími, klst. <i>Average hours of work</i>	39,2	38,7	38,9	39,3	0,7
Vinnutími í fullu starfi, klst. <i>Full-time hours of work</i>	44,6	44,2	44,9	45,0	0,7
Vinnutími í hlutastarfi, klst. <i>Part-time hours of work</i>	22,7	21,7	21,8	22,1	1,0
Utan vinnumarkaðar, áætl. fjöldi <i>Not in labour force, est. number</i>	48.100	47.800	44.200	43.800	2.800
Mannfjöldi 16–74 ára, áætl. fjöldi <i>Population 16–74 years, est. number</i>	224.100	224.600	228.800	229.600	•
Karlar Males					
Atvinnuþátttaka, % <i>Activity rate</i>	82,7	81,3	83,1	83,7	1,6
Hlutfall starfandi, % <i>Employment rate</i>	77,4	76,9	79,3	80,1	1,8
Atvinnuleysi, % <i>Unemployment rate</i>	6,4	5,4	4,6	4,3	1,1
Vinnuafli, áætl. fjöldi <i>Labour force, est. number</i>	93.500	92.200	95.500	96.500	1.900
Starfandi <i>Employed</i>	87.500	87.200	91.000	92.300	2.100
Atvinnulausir <i>Unemployed</i>	6.000	5.000	4.400	4.200	1.100
Í fullu starfi, áætl. fjöldi <i>Employed full-time, est. number</i>	75.500	74.000	76.800	77.300	1.700
Í hlutastarfi, áætl. fjöldi <i>Employed part-time, est. number</i>	12.000	13.200	14.300	15.000	1.700
Heildarvinnutími, klst. <i>Average hours of work</i>	43,0	42,7	43,1	43,5	1,0
Vinnutími í fullu starfi, klst. <i>Full-time hours of work</i>	46,7	46,7	47,2	47,6	1,0
Vinnutími í hlutastarfi, klst. <i>Part-time hours of work</i>	19,2	19,6	20,3	20,6	2,1
Utan vinnumarkaðar, áætl. fjöldi <i>Not in labour force, est. number</i>	19.500	21.200	19.400	18.800	1.900
Mannfjöldi 16–74 ára, áætl. fjöldi <i>Population 16–74 years, est. number</i>	113.000	113.300	114.800	115.200	•
Konur Females					
Atvinnuþátttaka, % <i>Activity rate</i>	74,3	76,1	78,2	78,1	1,8
Hlutfall starfandi, % <i>Employment rate</i>	70,1	73,0	74,7	75,0	2,0
Atvinnuleysi, % <i>Unemployment rate</i>	5,6	4,0	4,4	3,9	1,1
Vinnuafli, áætl. fjöldi <i>Labour force, est. number</i>	82.500	84.600	89.100	89.200	2.100
Starfandi <i>Employed</i>	77.900	81.200	85.200	85.700	2.200
Atvinnulausir <i>Unemployed</i>	4.600	3.400	4.000	3.500	1.000
Í fullu starfi, áætl. fjöldi <i>Employed full-time, est. number</i>	48.200	52.800	52.600	54.700	2.200
Í hlutastarfi, áætl. fjöldi <i>Employed part-time, est. number</i>	29.600	28.400	32.600	31.000	2.200
Heildarvinnutími, klst. <i>Average hours of work</i>	34,9	34,3	34,2	34,7	0,8
Vinnutími í fullu starfi, klst. <i>Full-time hours of work</i>	41,3	40,5	41,4	41,3	0,8
Vinnutími í hlutastarfi, klst. <i>Part-time hours of work</i>	24,1	22,7	22,5	22,8	1,2
Utan vinnumarkaðar, áætl. fjöldi <i>Not in labour force, est. number</i>	28.600	26.600	24.800	25.100	2.100
Mannfjöldi 16–74 ára, áætl. fjöldi <i>Population 16–74 years, est. number</i>	111.100	111.200	113.900	114.300	•

Skýringar Notes: Hlutföll eru reiknuð af fjöldataölum áður en þær eru námundaðar að næsta hundraði. Percentages are calculated before total figures are rounded to the closest hundred.

Tafla 1. Atvinnuþátttaka, atvinnuleysi og fjöldi starfandi á 4. ársfjórðungi (frh.)
Table 1. Employment and unemployment in 4th quarter (cont.)

	4. ársfjórðungur 4 th quarter			2014	
	2011	2012	2013	2014	Öryggisbil CI (± 95%)
16–24 ára years					
Atvinnuþátttaka, % <i>Activity rate</i>	66,4	71,2	76,0	71,9	3,6
Hlutfall starfandi, % <i>Employment rate</i>	57,2	63,5	70,2	65,8	3,8
Atvinnuleysi, % <i>Unemployment rate</i>	13,9	10,7	7,7	8,5	2,7
Vinnuafli, áætl. fjöldi <i>Labour force, est. number</i>	27.300	28.900	31.500	29.200	1.500
Starfandi <i>Employed</i>	23.500	25.800	29.100	26.700	1.600
Atvinnulausir <i>Unemployed</i>	3.800	3.100	2.400	2.500	800
Í fullu starfi, áætl. fjöldi <i>Employed full-time, est. number</i>	9.000	10.300	10.700	9.500	1.200
Í hlutastarfi, áætl. fjöldi <i>Employed part-time, est. number</i>	14.500	15.500	18.400	17.300	1.200
Heildarvinnutími, klst. <i>Average hours of work</i>	27,5	27,4	27,1	26,3	1,9
Vinnutími í fullu starfi, klst. <i>Full-time hours of work</i>	44,7	43,4	45,4	42,7	2,7
Vinnutími í hlutastarfi, klst. <i>Part-time hours of work</i>	16,0	16,6	16,7	16,5	1,6
Utan vinnumarkaðar, áætl. fjöldi <i>Not in labour force, est. number</i>	13.800	11.700	9.900	11.400	1.500
Mannfjöldi 16–74 ára, áætl. fjöldi <i>Population 16–74 years, est. number</i>	41.100	40.700	41.500	40.600	•
25–54 ára years					
Atvinnuþátttaka, % <i>Activity rate</i>	88,0	87,8	89,1	89,8	1,5
Hlutfall starfandi, % <i>Employment rate</i>	83,7	84,9	85,5	86,5	1,7
Atvinnuleysi, % <i>Unemployment rate</i>	4,9	3,3	4,0	3,8	1,0
Vinnuafli, áætl. fjöldi <i>Labour force, est. number</i>	111.500	110.300	113.500	113.900	1.900
Starfandi <i>Employed</i>	106.100	106.700	109.000	109.600	2.100
Atvinnulausir <i>Unemployed</i>	5.400	3.600	4.500	4.300	1.100
Í fullu starfi, áætl. fjöldi <i>Employed full-time, est. number</i>	87.000	88.700	90.500	91.300	2.100
Í hlutastarfi, áætl. fjöldi <i>Employed part-time, est. number</i>	19.100	18.000	18.600	18.300	2.100
Heildarvinnutími, klst. <i>Average hours of work</i>	41,5	41,3	41,6	42,3	0,8
Vinnutími í fullu starfi, klst. <i>Full-time hours of work</i>	44,7	44,6	44,8	45,4	0,8
Vinnutími í hlutastarfi, klst. <i>Part-time hours of work</i>	26,5	24,6	25,5	26,5	1,9
Utan vinnumarkaðar, áætl. fjöldi <i>Not in labour force, est. number</i>	15.200	15.400	14.000	12.900	1.900
Mannfjöldi 16–74 ára, áætl. fjöldi <i>Population 16–74 years, est. number</i>	126.800	125.700	127.500	126.700	•
55–74 ára years					
Atvinnuþátttaka, % <i>Activity rate</i>	66,1	64,5	66,1	68,6	2,4
Hlutfall starfandi, % <i>Employment rate</i>	63,6	61,6	63,7	67,0	2,5
Atvinnuleysi, % <i>Unemployment rate</i>	3,7	4,5	3,6	2,2	1,1
Vinnuafli, áætl. fjöldi <i>Labour force, est. number</i>	37.100	37.500	39.500	42.600	1.500
Starfandi <i>Employed</i>	35.700	35.900	38.100	41.700	1.600
Atvinnulausir <i>Unemployed</i>	1.400	1.700	1.400	900	500
Í fullu starfi, áætl. fjöldi <i>Employed full-time, est. number</i>	27.700	27.800	28.200	31.200	1.300
Í hlutastarfi, áætl. fjöldi <i>Employed part-time, est. number</i>	8.000	8.100	10.000	10.500	1.300
Heildarvinnutími, klst. <i>Average hours of work</i>	39,7	38,9	39,5	39,5	1,2
Vinnutími í fullu starfi, klst. <i>Full-time hours of work</i>	44,1	43,0	44,9	44,7	1,2
Vinnutími í hlutastarfi, klst. <i>Part-time hours of work</i>	24,5	24,6	24,2	23,1	1,6
Utan vinnumarkaðar, áætl. fjöldi <i>Not in labour force, est. number</i>	19.100	20.700	20.300	19.600	1.500
Mannfjöldi 16–74 ára, áætl. fjöldi <i>Population 16–74 years, est. number</i>	56.200	58.200	59.800	62.200	•

Skýringar Notes: Hlutföll eru reiknuð af fjöldataölum áður en þær eru námundaðar að næsta hundraði. Percentages are calculated before total figures are rounded to the closest hundred.

Tafla 1. Atvinnuþátttaka, atvinnuleysi og fjöldi starfandi á 4. ársfjórðungi (frh.)
 Table 1. Employment and unemployment in 4th quarter (cont.)

	4. ársfjórðungur 4 th quarter			2014	
	2011	2012	2013	2014	Öryggisbil CI (± 95%)
Grunnmenntun – ISCED 1, 2 Basic education					
Atvinnuþátttaka, % <i>Activity rate</i>	68,3	68,8	70,4	70,5	2,5
Hlutfall starfandi, % <i>Employment rate</i>	61,6	62,2	65,5	66,5	2,6
Atvinnuleysi, % <i>Unemployment rate</i>	9,8	9,6	7,0	5,7	1,6
Vinnuafli, áætl. fjöldi <i>Labour force, est. number</i>	57.400	57.100	57.700	58.500	2.100
Starfandi <i>Employed</i>	51.800	51.600	53.600	55.100	2.200
Atvinnulausir <i>Unemployed</i>	5.600	5.500	4.000	3.300	900
Í fullu starfi, áætl. fjöldi <i>Employed full-time, est. number</i>	33.100	34.100	33.300	35.600	1.700
Í hlutastarfi, áætl. fjöldi <i>Employed part-time, est. number</i>	18.600	17.600	20.300	19.500	1.700
Heildarvinnutími, klst. <i>Average hours of work</i>	36,8	36,9	36,1	37,7	1,4
Vinnutími í fullu starfi, klst. <i>Full-time hours of work</i>	45,5	45,2	46,4	46,7	1,6
Vinnutími í hlutastarfi, klst. <i>Part-time hours of work</i>	20,8	19,9	18,9	20,2	1,3
Utan vinnumarkaðar, áætl. fjöldi <i>Not in labour force, est. number</i>	26.700	25.800	24.300	24.500	2.100
Mannfjöldi 16–74 ára, áætl. fjöldi <i>Population 16–74 years, est. number</i>	84.100	82.900	81.900	82.900	•
Starfs- og framh. menntun – ISCED 3,4 Upper secondary education					
Atvinnuþátttaka, % <i>Activity rate</i>	81,4	79,4	82,4	84,2	2,1
Hlutfall starfandi, % <i>Employment rate</i>	77,5	76,9	79,0	81,6	2,3
Atvinnuleysi, % <i>Unemployment rate</i>	4,7	3,2	4,2	3,0	1,1
Vinnuafli, áætl. fjöldi <i>Labour force, est. number</i>	67.000	62.200	66.400	67.500	1.700
Starfandi <i>Employed</i>	63.800	60.200	63.700	65.400	1.800
Atvinnulausir <i>Unemployed</i>	3.200	2.000	2.800	2.000	800
Í fullu starfi, áætl. fjöldi <i>Employed full-time, est. number</i>	50.000	45.900	47.800	47.900	1.800
Í hlutastarfi, áætl. fjöldi <i>Employed part-time, est. number</i>	13.900	14.300	15.900	17.600	1.800
Heildarvinnutími, klst. <i>Average hours of work</i>	40,5	39,0	39,5	39,7	1,2
Vinnutími í fullu starfi, klst. <i>Full-time hours of work</i>	45,4	44,7	45,1	45,8	1,2
Vinnutími í hlutastarfi, klst. <i>Part-time hours of work</i>	22,0	20,9	21,6	21,7	1,9
Utan vinnumarkaðar, áætl. fjöldi <i>Not in labour force, est. number</i>	15.300	16.100	14.200	12.700	1.700
Mannfjöldi 16–74 ára, áætl. fjöldi <i>Population 16–74 years, est. number</i>	82.300	78.300	80.600	80.100	•
Háskólamenntun – ISCED 5, 6 Tertiary education					
Atvinnuþátttaka, % <i>Activity rate</i>	89,5	90,9	91,5	90,4	1,9
Hlutfall starfandi, % <i>Employment rate</i>	86,4	89,4	89,2	86,9	2,2
Atvinnuleysi, % <i>Unemployment rate</i>	3,5	1,6	2,5	3,9	1,4
Vinnuafli, áætl. fjöldi <i>Labour force, est. number</i>	51.500	57.400	60.400	59.800	1.300
Starfandi <i>Employed</i>	49.700	56.500	58.900	57.500	1.500
Atvinnulausir <i>Unemployed</i>	1.800	900	1.500	2.300	800
Í fullu starfi, áætl. fjöldi <i>Employed full-time, est. number</i>	40.700	46.700	48.300	48.600	1.500
Í hlutastarfi, áætl. fjöldi <i>Employed part-time, est. number</i>	9.100	9.800	10.700	8.900	1.500
Heildarvinnutími, klst. <i>Average hours of work</i>	40,0	40,0	40,7	40,6	1,0
Vinnutími í fullu starfi, klst. <i>Full-time hours of work</i>	42,8	42,9	43,6	43,0	1,0
Vinnutími í hlutastarfi, klst. <i>Part-time hours of work</i>	27,2	26,0	27,7	26,9	2,4
Utan vinnumarkaðar, áætl. fjöldi <i>Not in labour force, est. number</i>	6.000	5.800	5.600	6.300	1.300
Mannfjöldi 16–74 ára, áætl. fjöldi <i>Population 16–74 years, est. number</i>	57.500	63.200	66.000	66.100	•

Skýringar Notes: Hlutföll eru reiknuð af fjöldataölum áður en þær eru námundaðar að næsta hundraði. Percentages are calculated before total figures are rounded to the closest hundred.

Tafla 1. Atvinnuþátttaka, atvinnuleysi og fjöldi starfandi á 4. ársfjórðungi (frh.)
Table 1. Employment and unemployment in 4th quarter (cont.)

	4. ársfjórðungur 4 th quarter				2014
	2011	2012	2013	2014	Öryggisbil CI (± 95%)
Höfuðborgarsvæði Capital region					
Atvinnuþátttaka, % Activity rate	79,1	78,6	80,8	82,3	1,6
Hlutfall starfandi, % Employment rate	73,8	74,6	76,9	78,5	1,7
Atvinnuleysi, % Unemployment rate	6,7	5,1	4,9	4,7	1,0
Vinnuafll, áætl. fjöldi Labour force, est. number	116.500	116.500	120.700	122.800	2.400
Starfandi Employed	108.700	110.500	114.800	117.000	2.600
Atvinnulausir Unemployed	7.800	6.000	5.900	5.800	1.300
Í fullu starfi, áætl. fjöldi Employed full-time, est. number	79.700	81.000	83.500	86.300	2.300
Í hlutastarfi, áætl. fjöldi Employed part-time, est. number	29.000	29.600	31.300	30.700	2.300
Heildarvinnutími, klst. Average hours of work	37,8	37,4	37,5	38,5	0,8
Vinnutími í fullu starfi, klst. Full-time hours of work	43,3	43,2	43,5	44,1	0,8
Vinnutími í hlutastarfi, klst. Part-time hours of work	21,9	21,2	21,1	21,9	1,3
Utan vinnumarkaðar, áætl. fjöldi Not in labour force, est. number	30.700	31.800	28.600	26.400	2.400
Mannfjöldi 16–74 ára, áætl. fjöldi Population 16–74 years, est. number	147.100	148.200	149.300	149.100	•
Utan höfuðborgarsvæðis Other regions					
Atvinnuþátttaka, % Activity rate	77,3	79,0	80,4	78,3	2,3
Hlutfall starfandi, % Employment rate	73,7	75,8	77,2	75,9	2,4
Atvinnuleysi, % Unemployment rate	4,7	4,0	3,9	3,1	1,2
Vinnuafll, áætl. fjöldi Labour force, est. number	59.500	60.300	63.900	62.900	1.900
Starfandi Employed	56.700	57.900	61.400	61.000	2.000
Atvinnulausir Unemployed	2.800	2.400	2.500	1.900	800
Í fullu starfi, áætl. fjöldi Employed full-time, est. number	44.100	45.800	45.800	45.700	1.700
Í hlutastarfi, áætl. fjöldi Employed part-time, est. number	12.700	12.000	15.600	15.300	1.700
Heildarvinnutími, klst. Average hours of work	41,9	41,2	41,4	40,9	1,3
Vinnutími í fullu starfi, klst. Full-time hours of work	46,8	46,0	47,4	46,8	1,3
Vinnutími í hlutastarfi, klst. Part-time hours of work	24,4	23,0	23,2	22,4	1,7
Utan vinnumarkaðar, áætl. fjöldi Not in labour force, est. number	17.400	16.000	15.600	17.500	1.900
Mannfjöldi 16–74 ára, áætl. fjöldi Population 16–74 years, est. number	77.000	76.300	79.500	80.400	•

Skýringar Notes: Hlutföll eru reiknuð af fjöldatölum áður en þær eru námundaðar að næsta hundraði. Percentages are calculated before total figures are rounded to the closest hundred.

Tafla 2. Atvinnuleysi eftir aldri á 4. ársfjórðungi
Table 2. Unemployment rate by age groups in 4th quarter

Hlutfall Percent	4. ársfjórðungur 4 th quarter				2014
	2011	2012	2013	2014	Öryggisbil CI (± 95%)
Alls Total	6,0	4,7	4,5	4,1	0,8
16–24 ára years	13,9	10,7	7,7	8,5	2,7
25–54 ára years	4,9	3,3	4,0	3,8	1,0
55–74 ára years	3,7	4,5	3,6	2,2	1,1

Skýringar Notes: Hlutföll eru reiknuð af fjöldatölum áður en þær eru námundaðar að næsta hundraði. Percentages are calculated before total figures are rounded to the closest hundred.

Tafla 3. Atvinnulausir eftir lengd atvinnuleitar á 4. ársfjórðungi
 Table 3. *Unemployed by duration of search for employment in 4th quarter*

Áætlaður fjöldi <i>Estimated number</i>	4. ársfjórðungur <i>4th quarter</i>				2014
	2011	2012	2013	2014	Öryggisbil <i>CI (± 95%)</i>
Alls Total					
Vinnuafli <i>Labour force</i>	176.000	176.800	184.600	185.700	2.800
Atvinnulausir <i>Unemployed</i>	10.600	8.400	8.400	7.700	1.500
Með vinnu sem hefst síðar <i>Found job that starts later</i>	300	400	200	400	400
Innan við einn mánuður <i>Less than month</i>	2.000	1.400	1.700	2.100	400
1–2 mán. <i>month</i>	2.900	2.000	2.400	2.000	1.100
3–5 mán. <i>month</i>	1.800	800	1.400	1.200	800
6–11 mán. <i>month</i>	900	1.500	800	1.000	300
Ár eða lengur <i>Year or more</i>	2.600	2.500	2.000	1.000	600
% af atvinnulausum <i>% of unemployed</i>	100	100	100	100	•
Með vinnu sem hefst síðar <i>Found job that starts later</i>	3,0	4,2	2,5	4,8	4,8
Innan við einn mánuður <i>Less than month</i>	19,1	16,8	19,9	27,6	5,7
1–2 mán. <i>month</i>	27,4	23,3	28,1	26,0	14,7
3–5 mán. <i>month</i>	17,2	9,1	16,3	15,8	10,6
6–11 mán. <i>month</i>	8,4	17,3	9,7	13,3	3,3
Ár eða lengur <i>Year or more</i>	25,0	29,3	23,6	12,5	7,4
% af vinnuafli <i>% of labour force</i>	6,0	4,7	4,5	4,1	0,8
Með vinnu sem hefst síðar <i>Found job that starts later</i>	0,2	0,2	0,1	0,2	0,2
Innan við einn mánuður <i>Less than month</i>	1,1	0,8	0,9	1,1	0,2
1–2 mán. <i>month</i>	1,6	1,1	1,3	1,1	0,6
3–5 mán. <i>month</i>	1,0	0,4	0,7	0,7	0,4
6–11 mán. <i>month</i>	0,5	0,8	0,4	0,5	0,1
Ár eða lengur <i>Year or more</i>	1,5	1,4	1,1	0,5	0,3

Skýringar *Notes:* Hlutföll eru reiknuð af fjöldatölum áður en þær eru námundaðar að næsta hundraði. *Percentages are calculated before total figures are rounded to the closest hundred.*

Tafla 4. Starfandi eftir starfshlutfalli á 4. ársfjórðungi
 Table 4. *Employed full time/part-time in 4th quarter*

Áætlaður fjöldi <i>Estimated number</i>	4. ársfjórðungur <i>4th quarter</i>				2014
	2011	2012	2013	2014	Öryggisbil <i>CI (± 95%)</i>
Alls Total	165.400	168.400	176.200	178.000	3.100
Starfandi, % <i>Employed, %</i>	100,0	100,0	100,0	100,0	•
Í fullu starfi, % <i>Employed full-time, %</i>	74,8	75,3	73,4	74,2	1,6
Í hlutastarfi, % <i>Employed part-time, %</i>	25,2	24,7	26,6	25,8	1,6
Karlar Males	87.500	87.200	91.000	92.300	2.100
Starfandi, % <i>Employed, %</i>	100,0	100,0	100,0	100,0	•
Í fullu starfi, % <i>Employed full-time, %</i>	86,3	84,9	84,3	83,7	1,8
Í hlutastarfi, % <i>Employed part-time, %</i>	13,7	15,1	15,7	16,3	1,8
Konur Females	77.900	81.200	85.200	85.700	2.200
Starfandi, % <i>Employed, %</i>	100,0	100,0	100,0	100,0	•
Í fullu starfi, % <i>Employed full-time, %</i>	61,9	65,0	61,7	63,8	2,6
Í hlutastarfi, % <i>Employed part-time, %</i>	38,1	35,0	38,3	36,2	2,6

Skýringar *Notes:* Hlutföll eru reiknuð af fjöldatölum áður en þær eru námundaðar að næsta hundraði. *Percentages are calculated before total figures are rounded to the closest hundred.*

Tafla 5. Við vinnu á 4. ársfjórðungiTable 5. *At work in 4th quarter*

Áætlaður fjöldi <i>Estimated number</i>	4. ársfjórðungur <i>4th quarter</i>				2014
	2011	2012	2013	2014	Öryggisbil <i>CI (± 95%)</i>
Starfandi <i>Employed</i>	165.400	168.400	176.200	178.000	3.100
Fjöldi við vinnu <i>Number at work</i>	152.800	153.900	162.300	164.700	6.900
Við vinnu af starfandi, % <i>At work of total employed, %</i>	92,4	91,4	92,1	92,5	1,1
Við vinnu af mannfjölda, % <i>At work of total population, %</i>	68,1	68,6	70,9	71,8	1,6

Skýringar *Notes:* Hlutföll eru reiknuð af fjöldatölum áður en þær eru námundaðar að næsta hundraði. *Percentages are calculated before total figures are rounded to the closest hundred.*

Tafla 6. Ástæður tímabundinna fjarvista frá vinnu á 4. ársfjórðungiTable 6. *Reasons for temporary absence of work in 4th quarter*

Áætlaður fjöldi <i>Estimated number</i>	4. ársfjórðungur <i>4th quarter</i>				2014
	2011	2012	2013	2014	Öryggisbil <i>CI (± 95%)</i>
Tímabundið fjarverandi <i>Temporary absent</i>	12.600	14.500	13.900	13.300	2.000
Veikindi <i>Illness</i>	2.300	2.600	2.000	2.900	900
Fæðingarorlof <i>Maternity/paternity leave</i>	2.100	3.400	2.200	2.300	800
Frí <i>Vacation/Leave</i>	4.200	5.700	6.300	4.300	1.100
Vinnuskipulag <i>Work arrangement</i>	2.800	1.600	2.200	2.300	800
Annað <i>Other</i>	1.200	1.200	1.200	1.500	700
Hlutfall <i>Percent</i>					
Tímabundið fjarverandi <i>Temporary absent</i>	7,6	8,6	7,9	7,5	1,1
Veikindi <i>Illness</i>	18,1	18,2	14,5	21,8	2,3
Fæðingarorlof <i>Maternity/paternity leave</i>	16,8	23,1	15,9	17,4	2,3
Frí <i>Vacation/Leave</i>	33,8	39,4	44,9	32,3	4,5
Vinnuskipulag <i>Work arrangement</i>	22,0	11,4	16,1	17,0	1,7
Annað <i>Other</i>	9,3	8,0	8,6	11,5	1,1

Skýringar *Notes:* Þeir sem voru fjarverandi frá vinnu alla daga viðmiðunarvikunnar. Hlutföll eru reiknuð af fjöldatölum áður en þær eru námundaðar að næsta hundraði. *Absent from work the entire reference week. Percentages are calculated before total figures are rounded to the closest hundred.*

Tafla 7. Ástæður þess að vinna færri stundir en venjulega í viðmiðunarviku á 4. ársfjórðungi
Table 7. Reasons for working fewer hours than usual in the reference week in 4th quarter

Áætlaður fjöldi <i>Estimated number</i>	4. ársfjórðungur <i>4th quarter</i>				2014
	2011	2012	2013	2014	Öryggisbil <i>CI (± 95%)</i>
Færri klst. en venjulega <i>Fewer hours than usual</i>	31.700	31.300	30.600	33.000	2.800
Veðrið <i>Weather</i>	100	300	300	900	500
Skóli <i>School</i>	600	500	900	800	500
Veikindi <i>Illness</i>	2.800	2.400	2.400	3.100	900
Frí <i>Vacation/holidays</i>	14.800	14.400	14.700	14.200	2.000
Vinnuskipulag <i>Work arrangement</i>	6.700	7.100	6.600	6.800	1.400
Mismikið að gera <i>Variable hours</i>	4.200	5.000	4.100	5.300	1.200
Annað <i>Other</i>	2.500	1.500	1.500	1.900	700
Hlutfall <i>Percent</i>					
Veður <i>Weather</i>	0,2	1,1	0,9	2,9	1,6
Skóli <i>School</i>	1,8	1,6	3,0	2,4	1,4
Veikindi <i>Illness</i>	8,8	7,7	7,9	9,3	2,9
Frí <i>Vacation/holidays</i>	46,8	45,9	48,1	43,0	5,9
Vinnuskipulag <i>Work arrangement</i>	21,3	22,7	21,6	20,6	4,2
Mismikið að gera <i>Variable hours</i>	13,4	16,0	13,5	16,1	3,7
Annað <i>Other</i>	21,2	20,9	18,4	21,8	2,2

Skýringar *Notes:* Hlutföll eru reiknuð af fjöldatölum áður en þær eru námundaðar að næsta hundraði. *Percentages are calculated before total figures are rounded to the closest hundred.*

Hagtiðindi **Laun, tekjur og vinnumarkaður**
Statistical Series ***Wages, income and labour market***

100. árg. • 2. tbl.

ISSN 0019-1078

2015:1

ISSN 1670-4495 (prentútgáfa *print edition*) • ISSN 1670-4509 (rafræn útgáfa *PDF*)

Verð kr. *Price ISK* 900 • € 7

Umsjón *Supervision* Ólafur Már Sigurðsson • olafur.sigurdsson@hagstofa.is

Lárus Blöndal • larus.blondal@hagstofa.is

Sími *Telephone* +(354) 528 1000

Bréfasími *Fax* +(354) 528 1099

© Hagstofa Íslands *Statistics Iceland* • Borgartúni 21a 150 Reykjavík Iceland

Öllum eru heimil afnot af ritinu. Vinsamlegast getið heimildar. *Please quote the source.*

www.hagstofa.is/hagtidindi www.statice.is/series