



Samband íslenskra sveitarfélaga

ÁRSSKÝRSLA

2011

Ársskýrsla 2011
© Samband íslenskra sveitarfélaga 2012/5
Borgartúni 30
Pósthólf 8100
128 Reykjavík
Ljósmyndir: Ingibjörg Hinriksdóttir
Magnús Karel Hannesson o.fl.
Umbrot: Ingibjörg Hinriksdóttir
Prentun: Prentsmiðjan Oddi

Ávarp formanns sambandsins



Lesandi góður.

Ársskýrsla Sambands íslenskra sveitarfélaga árið 2011 er upplýsandi rit fyrir sveitarstjórnarfólk og aðra sem áhuga hafa á yfirliti um helstu verkefni liðins árs.

Af mörgu er að taka, enda verkefni fjölbreytt og þungi þeirra vex frekar en hitt. Eftirspurn eftir þjónustu sambandsins er

mikil og meiri en okkur er kleift að verða við. Það er hins vegar óraunhæft að ætla að slíkt sé mögulegt. Um leið og okkur þykir oft leitt að geta ekki sinnt öllu sem sveitarfélög óska eftir erum við stolt og ánægð með að traust sveitarstjórnarfólks sé það mikið á starfsemi sambandsins að þrýstingur sé á að fleiri verkefnum sé sinnt. Undirstrikar þetta hversu miklum mannauð Samband íslenskra sveitarfélaga býr yfir og hversu mikils trausts okkar góða starfsfólk nýtur í baklandi sambandsins.

Af fjölmörgum verkefnum ársins 2011 verður að segjast að vöktun vegna lagabreytinga, nýrra laga og reglugerða er mikil og stöðug. Sambandið á oft beina aðild að samningu laga og reglugerða og getur með þeim hætti haft áhrif á vinnslustigi. Ný sveitarstjórnarlög sem tóku gildi í ársbyrjun 2012 eru gott dæmi um

samstarfsverkefni í lagasetningu þar sem tíminn var nægilega mikill til að hægt væri að vega og meta hlutina, leggja fyrir landsþing og fá álit sveitarstjórnarfólks um land allt. Þessi vinna ásamt vinnu vegna yfirtöku á málefnum fatlaðra frá ríki til sveitarfélaga 1. janúar 2011 var umfangsmikil hjá sambandinu árið 2011 og er þá engan veginn gert lítið úr öllum öðrum verkefnum sambandsins.

Það er gott að heyra í sveitarstjórnarfólki reglulega vegna þeirra mála sem á þeim brenna og er ég þakklátur fyrir góðar ábendingar og uppbyggilega gagnrýni. Það er okkur mikilvægt sem höfum verið valin til að stýra Sambandi íslenskra sveitarfélaga að fá fram afstöðu sveitarstjórnarfólks til mála sem eru í vinnslu. Þannig verða verkin vandaðri.

Ég vil færa starfsfólki sambandsins sem vann ársskýrslu sambandsins 2011 þakkir fyrir vel unnið starf á þessu sviði sem öðrum.

*Halldór Halldórsson
formaður sambandsins*

Inngangur



Starfsemi sambandsins einkennist fyrst og fremst af framkvæmd stefnumörkunar sambandsins fyrir árin 2011 til 2014 auk þess sem sinnt er skilgreindu hlutverki þess samkvæmt samþykktum sem um það gilda. Markvisst er leitað leiða svo stefnumörkunin nái fram að ganga. Hún er leiðarljós starfseminnar og gríðarlega mikilvægt tæki til að efla skilvirkni í öllu verkaefnavali og framkvæmd hjá starfsmönnum sambandsins. Í þessari ársskýrslu má auðveldlega greina áhrif stefnumörkunarinnar við umfjöllun um starfsemina á árinu 2011.

Tvö mál standa öðrum framar á sveitarstjórnarstiginu á árinu 2011. Samþykkt voru á Alþingi ný sveitarstjórnarlög sem tóku gildi 1. janúar 2012 og í upphafi árs tóku sveitarfélögin við þjónustu við fatlað fólk frá ríkinu. Sambandið tók virkan þátt í undirbúningi að setningu nýju sveitarstjórnarlaganna og hafði mikil áhrif á lögin í góðri samvinnu við sveitarstjórnarmenn, innanríkisráðuneytið og þá nefnd Alþingis sem fjallaði um frumvarpið að nýju lögunum. Þessi samvinna skilaði lagasetningu sem fullyrða má að sátt sé um á sveitarstjórnarstiginu. Öllum sem að málinu komu eru hér færðar þakkir.

Af hálfu sambandsins hefur áhersla verið lögð á að sinna vel því yfirgripsmikla verkefni sem flutningur á þjónustu við fatlað fólk er. Stofnað var nýtt starf félagsþjónustufulltrúa hjá sambandinu árið 2010. Undir verksvið hans heyra allir þættir félagsþjónustu hjá sveitarfélögum. Langstærsti

hluti af vinnuframlagi félagsþjónustufulltrúa á árinu 2011 tilheyrir þjónustu við fatlað fólk og undirbúningi og framkvæmd tilfærslunnar. Á lögfræði- og velferðarsviði hafa aðrir starfsmenn einnig lagt mikla vinnu í málaflokkinn og tilfærsluna. Starfsmenn kjarasviðs hafa jafnframt sinnt þessu verkefni auk framkvæmdastjóra og fleiri stjórnenda og starfsmanna sambandsins. Athugun hefur leitt í ljós að um 2,6 ársverkum á vegum sambandsins var varið í þennan málaflokk á síðasta ári. Sökum þessa hafa sum önnur verkefni á vegum sambandsins tafist eða verið sett í biðstöðu. Í þeirri viðleitni að draga úr áhrifum þessa var ákveðið að ráða í nýja stöðu sérfræðings hjá sambandinu. Í hans verkahring er m.a. að framkvæma kannanir á viðhorfum og áherslum sveitarfélaga á ýmsum sviðum í þeim tilgangi að greina þarfir sveitarfélaga fyrir þjónustu sambandsins á tilteknum sviðum og forgangsraða henni í taki við vilja sveitarfélaga. Einnig er markviss upplýsingaöflun og miðlun þeirra eitt mikilvægasta verkefni sambandsins. Góð svörun og upplýsingaskil hafa verið af hálfu sveitarfélaganna sem sýnir vilja þeirra til að aðstoða sambandið við stýringu á kröftum sínum í rétta farvegi og að miðla mikilvægum upplýsingum.

Það er von mín að ársskýrslan sé upplýsandi og gagnleg fyrir sveitarstjórnarmenn svo þeir geti fylgst vel með því starfi sem fram fer hjá sambandinu og að hún gefi þeim tækifæri til að móta sér skoðanir á hvernig þeir telja að til hafi tekist að þjóna þeim og sveitarfélögum á árinu 2011.

*Karl Björnsson,
framkvæmdastjóri*

Helstu verkefni ársins 2011

LANDSPING OG STEFNUMÖRKUN

XXV. landsþing Sambands íslenskra sveitarfélaga var haldið í Reykjavík 25. mars 2011. Rétt til setu á þinginu áttu 153 fulltrúar frá 76 sveitarfélögum. Á landsþingið mættu 135 fulltrúar frá 68 sveitarfélögum. Að auki sátu landsþingið átta formenn og framkvæmdastjórar landshlutasamtaka auk 38 framkvæmdastjóra sveitarfélaga og fjögurra stjórnarmanna Sambands íslenskra sveitarfélaga, sem ekki voru kjörnir fulltrúar síns sveitarfélags. Samtals sátu þingið 188 fulltrúar – 138 með atkvæðisrétti og 50 fulltrúar með málfrelsi og tillögurétti. Að auki sátu landsþingið starfsmenn sambandsins og Lánasjóðs sveitarfélaga ohf.

Meginverkefni landsþingsins var að ræða stefnumörkun sambandsins 2011–2014 og fjalla um auknar tekjur sveitarfélaga í samræmi við aukna atvinnu. Landsþingsfulltrúum var skipt upp í 5 umræðuhópa sem hver fékk til umfjöllunar afmarkaða hluta draga að stefnumörkun sambandsins, sem stjórn sambandsins og starfsmenn höfðu tekið saman eftir umræður á landsþingi 2010. Niðurstöður umræðuhópanna voru kynntar á landsþinginu og samþykkt var samhljóða að fela stjórn sambandsins að vinna úr niðurstöðunum og ganga frá stefnumörkuninni á þeim grunni sem landsþingið ræddi og fjallaði um.

Stjórn sambandsins samþykkti síðan stefnumörkun sambandsins 2011–2014 á fundi 29. apríl 2011.

Um er að ræða kaflaskil í vinnu sem hófst í reynd á landsþingi sambandsins árið 2002 og hefur verið þróuð af sveitarstjórnarmönnum frá þeim tíma. Stefnumiðum og skilgreindum leiðum að markmiðum hefur fjölgað jafnt og þétt á þessu tímabili en einnig hefur mörgum áföngum verið náð. Nú er svo komið að stefnumörkunin nær til flestra meginþátta í starfsemi sambandsins og sveitarfélaga og mun hún nýtast sem sterk leiðsögn við ákvarðanatöku stjórnar og starfsmanna fram að landsþingi haustið 2014 og einnig fyrir þá fulltrúa sambandsins sem tilnefndir eru á þess vegum í nefndir, ráð og stjórnir. Einnig má líta á hana sem langan og skilgreindan verkefnalista sem fær útfærslu í starfsáætlunum sambandsins næstu ár.

STJÓRN SAMBANDSINS

Stjórn sambandsins hélt 10 fundi á árinu 2011 auk eins fundar með formönnum og framkvæmdastjórum landshlutasamtaka sveitarfélaga. Sérstakur vinnufundur stjórnar var haldinn í Borgarbyggð í febrúar um stefnumörkun sambandsins 2011–2014. Að jafnaði eru stjórnarfundir haldnir í húsnæði sambandsins að Borgartúni 30 í Reykjavík, en reynt er að halda þeirri hefð að a.m.k. einn fundur á ári sé haldinn á landsbyggðinni. Að þessu sinni var haldinn stjórnarfundur í Vestmannaeyjum í september. Stjórn og starfsmenn sambandsins, sem tóku þátt í fundinum, hittu sveitarstjórnarmenn í Vestmannaeyjabæ og kynntu

Ungur veiðimaður í Grindavík



sér atvinnulíf og fjölbreytt framboð ferðaþjónustuaðila á afþreyingu fyrir ferðamenn.

Meginverkefni stjórnar sambandsins á árinu 2011 voru eins og endranær samskipti sveitarfélaga við ríkisstjórn og Alþingi, flutningur þjónustu við fatlað fólk frá ríki til sveitarfélaga, ný sveitarstjórnarlög, tekjur sveitarfélaga, kjarasamningar við stéttarfélag starfsmanna sveitarfélaga, efling tónlistarnáms og endurskoðun laga um fjárhagslegan stuðning sveitarfélaga við tónlistarskóla og margt fleira.

Að jafnaði voru um 25 mál til umræðu og afgreiðslu eða til kynningar á fundum stjórnar sambandsins á árinu 2011.

SAMSKIPTI VIÐ RÍKISSTJÓRN OG ALÞINGI

Á árinu 2011 var unnið að auknum og bættum samskiptum við fjármálaráðuneytið og hefur ýmislegt áunnist í þeim efnum. Til marks um það var framkvæmdastjóra sambandsins boðið að halda sérstakan fund með fjölda starfsmanna og stjórnenda fjármálaráðuneytisins til að fara yfir fjármál sveitarfélaga og samskiptin við ríkið. Í framhaldi af því hefur farið fram vinna innan fjármálaráðuneytisins í því augnamiði að skilgreina betur ábyrgðarsvið innan þess gagnvart sveitarfélögum. Einnig var framkvæmdastjóra boðið sæti í stýringsnefnd sem er að endurskoða lög um fjárreiður ríkisins þar sem flestir fulltrúar eru frá fjármálaráðuneytinu en einnig á hagstofustjóri og ráðneytisstjóri forsætisráðuneytisins sæti í nefndinni. Í þessari nefndarsetu felst gott tækifæri til að bæta

samskiptin og tryggja að hagsmunir sveitarfélaga séu virtir í þessari vinnu.

Fulltrúar sveitarfélaganna og starfsmenn sambandsins hafa átt í samskiptum við velferðarráðuneytið um undirbúning yfirfærslu þjónustu við aldrað fólk frá ríki til sveitarfélaga. Skoðanaskipti fóru fram á óformlegum fundum með fulltrúum velferðarráðuneytisins, auk þess sem formaður sambandsins hefur fjallað um málið á opinberum fundum og ráðstefnum. Búið er að skipa stýringsnefnd til að hefja undirbúning málsins og á sambandið þar tvo fulltrúa. Einnig sitja þessir tveir fulltrúar ásamt félagsþjónustufulltrúa sambandsins í framkvæmdanefnd vegna þessa verkefnis. Lögð hefur verið á það áhersla af hálfu sambandsins að nægur tími verði gefinn til þess að undirbúa þessa verkefnayfirfærslu og því sé ekki raunhæft að af henni geti orðið í upphafi árs 2013, eins og stefnt var að.

FJÁRMÁL SVEITARFÉLAGA

Fyrir liggur áætlun um afkomu sveitarfélaganna á árinu 2011. Hún byggir á útkomuspá frá 26 sveitarfélögum þar sem búa um 77% íbúanna. Niðurstaðan er því ágætlega marktæk fyrir heildina þótt hún sé ekki endanleg.

Heildarrekstrarniðurstaða sveitarfélaga fyrir óreglulega liði er neikvæð um 3,1 ma.kr. Þar vegur þyngst mikill fjármagnskostnaður sem er neikvæður um 10,7 ma.kr. en þar koma meðal annars fram áhrif af lækkandi gengi krónunnar. Veltufé frá rekstri er 13,2 ma.kr. eða 7,5% af heildartekjum. Til samanburðar eru afborganir langtímalána 17,7 ma.kr. Vitaskuld er mikill munur á þessari stöðu milli einstakra sveitarfélaga og

Málstofa um skólamál var haldin í janúar



sveitarfélagaflokka en engu að síður kemur fram að það vantar töluvert upp á að veltufé frá rekstri standi undir afborgunum langtímalána hjá sveitarfélögum landsins í heildina tekið. Það þýðir að hluta af afborgunum lána er skuldbreytt í ný lán. Fjárfestingar eru um 14,4 ma.kr. á árinu og er það mikil lækkun frá fyrri árum. Samdráttur í fjárfestingum hefur áhrif á atvinnustigið í landinu og atvinnuástand. Þessi þróun er því ákveðið áhyggjuefni því samkvæmt almennum vinnureglum eiga opinberir aðilar heldur að auka við fjárfestingar í erfiðu árferði í samfélaginu. Skuldir á íbúa eru mjög mismunandi milli einstakra sveitarfélaga. Sum sveitarfélög eru því sem næst skuldlaus en einstaka sveitarfélög skulda það mikið að erfitt verður fyrir þau að ná skuldum niður í ásættanlegt horf. Veltufjárhlutfall sveitarfélaga er í heildina tekið ásættanlegt eða 1,2. Það er hins vegar mjög misjafnt milli einstakra sveitarfélaga hvernig staða þeirra mála er. Þar sem veltufjárhlutfallið er mikið undir 1,0 er orðið erfitt að standa í skilum með að greiða daglega reikninga.

SAMRÁÐSNEFND UM EFNAHAGSMÁL

Samráðsnefnd ríkis og sveitarfélaga um efnahagsmál starfar á grundvelli samstarfssáttmála ríkis og sveitarfélaga frá 2. apríl 2008. Samráðsnefnd um efnahagsmál gegnir því hlutverki að vera vettvangur fyrir samráð ríkis og sveitarfélaga um efnahagsmál og fjármál hins opinbera og samstarf um greiningu á efnahagslegum forsendum fyrir þróun í fjármálum ríkis og sveitarfélaga. Í nefndinni eiga sæti þrjú fulltrúar sveitarfélaganna og þrjú fulltrúar stjórnarráðsins.

Sviðsstjóri hag- og upplýsingasviðs sambandsins hefur leitt starf samráðsnefndarinnar frá því í mars 2011, en kveðið er á um að formennska í nefndinni skuli skiptast á milli aðila á 12 mánaða fresti. Nefndin hefur fundað reglulega á starfsárinu og einnig hafa nefndarmenn tíð samskipti um ýmis úrvinnsluefni með óformlegum hætti. Helstu úrlausnarefni nefndarinnar á árinu 2011 voru þessi: Flutningur á málefnum fatlaðs fólks til sveitarfélaganna og fjárhagsleg staða verkefnisins; breytingar á reglum um fjármálaeftirlit nr. 215/2007 um eiginfjárkröfur og áhættugrunn fjármálafyrirtækja og áhrif þeirra á sveitarfélögin; verklag Fjársýslu ríkisins við innheimtu og skil útsvars, svo og innheimtukostnaður vegna innheimtu útsvars og afstemming innheimtunnar; skil fjárhagsupplýsinga til Upplýsingaveitu sveitarfélaga með hliðsjón af reglum Kauphallar Íslands um sveitarfélög sem hafa skráða skuldabréfaflokka hjá kauphöllinni; frumvarp til nýrra sveitarstjórnarlaga; og margt fleira.

UPPLÝSINGAVEITA SVEITARFÉLAGA

Á árinu var upplýsingalykill fyrir Upplýsingaveituna frágenginn. Fræðslufundur um verkefnið var haldinn fyrir sveitarfélögin sl. vor og var honum einnig varpað út á netinu. Fyrirtækin Maritech og Tölvumiðlun önnuðust uppsetningu upplýsingalykilsins hjá þeim sveitarfélögum sem eru í viðskiptum hjá þeim. Reykjavíkurborg er að vinna í uppsetningu hjá sér svo og Akureyri. Hagstofa Íslands hefur unnið að uppbyggingu gagnagrunns sem kemur til með að taka á móti fjárhagslegum upplýsingum frá sveitarfélögum. Hann er að mestu frágenginn og yfirfærsla gagna frá nokkrum sveitarfélögum er hafin.

Götumynd frá Siglufirði



LÖG OG REGLUGERÐIR

Ný sveitarstjórnarlög, nr. 138/2011, voru sett í september og öðluðust þau gildi 1. janúar 2012. Lagasetningin gekk hraðar fyrir sig en vænst var og var meginástæðan sú að ágæt sátt náðist um öll meginatriði málsins. Unnið hefur verið að kynningu og innleiðingu þeirra á haustmánuðum.

Eitt af helstu stefnumálum sambandsins er að vinna markvisst að því að fækka laga- og reglugerðarákvæðum sem íþyngja sveitarfélögum að óþörfu. Starfsmenn sambandsins hafa unnið að nokkrum slíkum málum á árinu og hefur árangur verið með besta móti. Má þar í fyrsta lagi nefna að samkomulag hefur tekist um að breyta fyrirkomulagi á endurgreiðslu virðisaukaskatts af slökkvibúnaði, þannig að sveitarfélög fái endurgreiðsluna jafnóðum og reikningum er skilað til skattstjóra. Í öðru lagi er vert að nefna að í frumvarpi til laga um menningarminjar er komið verulega til móts við ábendingar sambandsins um fyrirkomulag fornleifaskráningar og að ríkið standi straum af kostnaði við fornleifaskráningu í Þjóðlendum. Í þriðja lagi er unnið að endurskoðun reglugerðar um öryggi leikvallatækja og leiksvæða, sem sveitarfélög hafa talið vera mjög íþyngjandi fyrir sig. Í fjórða lagi hefur markvisst verið unnið að því að fá viðurkennda þörf fyrir meiri sveigjanleika í lögum og reglugerðum gagnvart minni urðunarstöðvum, m.a. varðandi botnþéttingu og söfnun hauggass.

Fulltrúar sambandsins mættu á fund fulltrúa í stjórnlagaráði í júní til að koma á framfæri sjónarmiðum um stöðu sveitarfélaga við endurskoðun stjórnarskrárinnar. Þessi sjónarmið endurspeglast að verulegu leyti í tillögum ráðsins sem vísað var til frekari umfjöllunar á Alþingi.

Í nóvember var send umsögn til Alþingis um málið og mættu fulltrúar sambandsins á fund stjórnskipunar- og eftirlitsnefndar þingsins þar sem frekari sjónarmið voru reifuð um stjórnskipulega stöðu sveitarfélaga auk þess sem rætt var um önnur ákvæði í tillögum stjórnlagaráðs sem varða hagsmuni sveitarfélaga.

Sambandið hefur leitast við að stuðla að framþróun á framkvæmd og lagaákvæðum varðandi málskot á ákvörðunum sveitarfélaga. Mál þykja í mörgum tilvikum taka alltof langan tíma að fá úrlausn í úrskurðarnefndum og ráðuneytum auk þess sem birtingu úrskurða hefur í sumum tilvikum verið ábótavant. Nokkuð hefur orðið ágengt varðandi þetta verkefni á árinu. Má þar einkum nefna umtalsverðar breytingar á lagaákvæðum um málskot á grundvelli sveitarstjórnarlaga. Einnig náðist markverður árangur þegar velferðarráðuneytið ákvað á árinu að birta alla úrskurði úrskurðarnefndar félagsþjónustu og húsnæðismála á vefnum rettarheimild.is.

Sambandið hefur tekið þátt í stefnumótun á vegum innanríkisráðuneytisins, í samstarfi við landshlutasamtök sveitarfélaga og fleiri aðila, um fyrirkomulag almenningsgangna. Á árinu veitti sambandið m.a. umsögn um frumvarp til laga um breytingar á lögum um fólks- og farmflutninga sem hefur það markmið að ryðja úr vegi hindrunum gagnvart því að sveitarfélögin taki að sér aukin verkefni á þessu sviði. Í umsögninni lagði sambandið áherslu á að sett verði sérstök lög um almenningsgangur sveitarfélaga og að þær verði skilgreindar í lögum sem almannaþjónusta.

Vantað hefur skýr ákvæði í lögum almenningsbókasöfn um gjaldtökuheimildir og viðurlög við vanskilum á

Skólamál voru umfangsmikil í starfi sambandsins á árinu 2011



safnkosti. Á fyrri hluta ársins var gerð lagabreyting til að sníða nokkra vankanta af lögum en lagabreyting um dagsektir reyndist ófullkomin og hefur verið unnið að lagfæringum.

Innkaupahópur sambandsins átti nokkra fundi með fulltrúum ríkisins þar sem farið var yfir hugmyndir að lagabreytingum, svo sem um leiðir til þess að tryggja eðlilega samkeppni við framkvæmd útboða og sporna við gerviverktöku. Tilfni þessarar vinnu eru yfirlýsingar sem gefnar voru út í tengslum við kjarasamninga á almennum markaði sl. vor. Einnig hafa lögfræðingar sambandsins fylgst með umræðu á vettvangi CEMR um innkaupamál og almannaþjónustu en Framkvæmdastjórn ESB kynnti m.a. tillögu að nýrri rammatilskipun um opinber innkaup í lok ársins.

Fulltrúar sambandsins hafa lagt á það áherslu að ná fram breytingum á lagaumhverfi og verklagi sem tryggja betra samspil milli bótakerfa ríkis og sveitarfélaga og komi í veg fyrir að einstaklingar geti fengið tvöfaldar bætur fyrir sama tímabil. Hefur málið m.a. verið tekið upp á fundum með velferðarráðherra og fulltrúum Tryggingastofnunar ríkisins og Vinnumálastofnunar. Jafnframt hefur verið rætt við þessar stofnanir um mögulegt samstarf ríkis og sveitarfélaga við að sporna gegn bótamisferli, svo sem með rangri upplýsingagjöf.

Sambandið á fulltrúa í tveimur nefndum, sem fjalla annars vegar um tjónabætur vegna náttúruhamfara og hins vegar um tryggingamál vegna náttúruhamfara. Lögð er áhersla á að fylgjast grannt með þessu starfi og að gæti þurfi samræmis í tillögum beggja nefnda.

Áfram var unnið á árinu að framkvæmd á tillögum tekjustofnanefndar, m.a. um skiptingu útsvars milli sveitarfélaga, sem lögfest var í lok árs 2010 og kemur til framkvæmda við álagningu fyrir tekjuárið 2011, og endurgreiðslur á VSK til sveitarfélaga.

Í nóvember var sett ný reglugerð um flugvelli, þar sem einkum er fjallað um ábyrgð rekstraraðila flugvalla á brunavörnum. Sambandið hefur aðstoðað sveitarfélög sem þess hafa óskað í samskiptum þeirra við ISAVIA um brunavarnir og í lok árs sá fyrir endann á deilum Sandgerðisbæjar og ISAVIA um fyrirkomulag brunavarna á Keflavíkurflugvelli.

FÉLAGSÞJÓNUSTA

Vinna við undirbúning tilfærslu þjónustu við aldraða frá ríki til sveitarfélaga hófst að nýju á árinu en umræða um þá breytingu hefur að mestu legið niðri frá árinu 2008. Starfsfólk lögfræði- og velferðarsviðs sat allmarga fundi og ráðstefnur um þetta málefni auk þess að eiga aðkomu að störfum nefnda sem skipaðar hafa verið á árinu, m.a. um þróun gæðaviðmiða í öldrunarþjónustu, en mikilvægt er að slíkir mælikvarðar liggja fyrir áður en kemur að tilfærslu þjónustunnar.

Félagspjónustunefnd sambandsins fundaði fjórum sinnum á árinu og tók virkan þátt í framfylgd tilfærslu á málefnum fatlaðra til sveitarfélaganna, sem kom til framkvæmda í ársbyrjun, ásamt mörgum öðrum verkefnum. Á vettvangi nefndarinnar hefur m.a. verið fjallað um vandamál sem komið hafa upp í tengslum við verkefnatilfærsluna og leiðir til þess að samþætta þjónustu við fatlað fólk annarri þjónustu sveitarfélaga.

Samráðsnefnd um málefni fatlaðs fólks kom saman til fyrsta fundar í febrúar 2011



Verkefni í tengslum við yfirfærslu málefna fatlaðs fólks hafa verið ærin og mannaflafrek. Fulltrúar sambandsins hafa m.a. tekið þátt í samráðsnefnd um málefni fatlaðs fólks, verkefnisstjórn um notendastýrða persónulega aðstoð, ráðgjafarnefnd Fasteignasjóðs Jöfnunarsjóðs sveitarfélaga, nefnd um atvinnumál fatlaðs fólks, starfshópi um gerð framkvæmdaáætlunar í málefnum fatlaðs fólks, nefnd um réttindagæslu fatlaðs fólks og nefnd um fyrirkomulag eftirlits og vöktunar með þjónustu við fatlað fólk. Flestar hafa þessar nefndir fundað oft á árinu og jafnvel vikulega. Til að stuðla að góðri yfirsýn um málaflokkinn og samræmdri stefnumörkun af hálfu sambandsins var haldinn samráðsfundur í nóvember með fulltrúum sambandsins í nefndum og starfshópum sem fjalla um málaflokkinn.

Bakhópur sambandsins um málefni fatlaðs fólks hefur fundað níu sinnum vegna yfirfærslu á málefnum fatlaðs fólks auk þess að virka vel sem tengslanet fyrir þá sem stýra málaflokknum hjá sveitarfélögum og þjónustuvæðum.

Sambandið stóð fyrir samráðsdegi í janúar í samvinnu við Tryggingastofnun ríkisins og Greiningar- og ráðgjafastöð ríkisins um málefni barna með fötlun og fjölskyldur þeirra. Samráðsdagurinn var hugsaður sem vinnufundur fyrir starfsfólk félagsþjónustu sveitarfélaga um málefni barna með fötlun og fjölskyldur þeirra, og var markmið hans að auka þekkingu starfsfólks félagsþjónustunnar á því hvað felst í að veita fötluðu fólki þjónustu.

Sambandið stóð einnig fyrir upplýsingafundi í samstarfi við Jöfnunarsjóð sveitarfélaga um fjárhagsleg samskipti vegna málaflokks fatlaðs fólks. Markmið fundarins var að miðla til sveitarfélaga og þjónustuvæða upplýsingum

um þau atriði sem lágu til grundvallar fjárstreymi í málaflokknum á yfirstandandi ári. Einnig var haldinn upplýsinga- og samráðsfundur um húsnæðismál, þar sem sérstaklega var rætt um fyrirkomulag búsetuþjónustu og umsýslu þeirra fasteigna þar sem þjónustan er veitt. Á fundinum var leitast við að svara því hver staða húsnæðismála var við yfirfærslu á málefnum fatlaðs fólks frá ríki til sveitarfélaga. Í samvinnu við velferðarráðuneytið og Greiningar- og ráðgjafastöð ríkisins var haldinn vinnufundur um gerð einstaklingsbundinna áætlana um stuðning byggðan á niðurstöðum svokallaðs SIS-mats um stuðningsþörf. Allir voru þessir fundir fjölsóttir.

Í október var haldin opin ráðstefna á vegum velferðarráðuneytisins í samstarfi við Samband íslenskra sveitarfélaga, Félagsvísindastofnun, Rannsóknarstofnun í fötlunarfræðum og Stofnun stjórnsýslufræða og stjórn mála við Háskóla Íslands undir yfirskriftinni „Aðstæður fatlaðs fólks: Aðbúnaður, þjónusta, viðhorf, líðan, sjálfræði“. Á ráðstefnunni var kynnt stöðuúttekt á þjónustu við fatlað fólk við tilfærslu á málaflokknum frá ríki til sveitarfélaga 1. janúar 2011.

Unnið var að gerð leiðbeinandi reglna á grundvelli laga um málefni fatlaðs fólks, þ.e. um stuðningsfjölskyldur, ferðaþjónustu og styrki til verkfæraakaupa í samstarfi við velferðarráðuneytið og lauk þeirri vinnu undir lok ársins.

Fulltrúar sambandsins hafa tekið virkan þátt í starfi Velferðarvaktarinnar og m.a. haldið kynningar fyrir stýrihóp hennar og tekið þátt í starfi hinna ýmsu undirhópa, svo sem um tannlækningar fyrir börn tekjulágra foreldra. Ríkisstjórnin samþykkti í kjölfar

Námskeið fyrir sveitarstjórnarmenn voru haldin víða um land í upphafi árs



Þeirrar vinnu tillögu velferðarráðherra um að ráðast í átaksverkefni um tannlækningar fyrir börn tekjulágra foreldra í sumar. Þjónustan var veitt án endurgjalds.

Breytingar á barnaverndarlögum voru samþykktar í júní, þar sem m.a. er mælt fyrir um að ríkið taki ábyrgð á rekstri allra vistheimila fyrir börn og að tekin verði upp gjaldtaka fyrir vistunarræði á forræði Barnaverndarstofu. Formlegar viðræður um þessar breytingar eru ekki enn hafnar en þær eiga að taka gildi 1. janúar 2013.

Sambandið hefur átt fulltrúa í verkefnisstjórn um styrki vegna þjónustu við langveik börn og börn með ADHD greiningu en sú nefnd afgangi á árinu styrki upp á 80 m.kr. til sveitarfélaga. Síðasta úthlutunin skv. samstarfssamningi fer fram í byrjun árs 2012. Einnig hefur fulltrúi sambandsins í verkefnastjórninni tekið þátt í starfi undirhóps um gerð námsefnis um ADHD fyrir kennara.

Samstarf við félagsmálastjóra sveitarfélaga hefur verið með miklum ágætum og hefur sambandið m.a. staðið fyrir samráðsfundum með stjórn Samtaka félagsmálastjóra á Íslandi og tekið þátt í ráðstefnum og fundum samtakanna. Félagsþjónustufulltrúi sambandsins tók þátt í starfsdegi félagsmálastjóra og Barnaverndarstofu. Í framhaldi af því var óskað eftir þátttöku sambandsins í óformlegum starfshópi um samstarf Barnaverndarstofu og sveitarfélaganna og er sú vinna hafin.

Í samstarfi við Samtök félagsmálastjóra var myndaður óformlegur starfshópur til að greina heimildir sveitarfélaga til þess að binda fjárhagsaðstoð skilyrðum,

svo sem um virkniúrræði. Greinargerð hópsins var lögð fyrir stjórn sambandsins og fékk m.a. kynningu á haustfundi Samtaka félagsmálastjóra á Íslandi. Hún hefur nú verið send velferðarráðuneytinu til frekari skoðunar.

Fulltrúi sambandsins tók þátt í óformlegum starfshópi velferðarráðuneytisins um sameiningu vistunarmatsnefnda fyrir dvalar- og hjúkrunarheimili. Frumvarp hefur verið lagt fram á Alþingi um þá breytingu, í samræmi við tillögur hópsins.

Sambandið átti aðkomu að gerð neysluviðmiða, þar sem annars vegar voru skilgreind meðalviðmið við framfærslu einstaklinga og fjölskyldna og hins vegar lágmarksviðmið. Neysluviðmiðin voru gefin út í byrjun árs og leiddu til nokkurrar umræðu.

Sambandið tók þátt í gerð viðbragðsáætlunar um skipulag áfallahjálpar á landsvísi, í samstarfi við Almannafræðingafélög Ríkislögreglustjóra. Unnið hefur verið að kynningu málsins í öllum landshlutum.

Sambandið gaf í byrjun nóvember út skýrslu sem nefnist Félagsþjónusta sveitarfélaga árið 2011. Ekki hafa áður verið gefnar út svo yfirgripsmiklar upplýsingar um félagsþjónustu sveitarfélaga. Í skýrslunni er fjallað um þá þætti sem miðlæg gagnaöflun nær yfir svo sem félagslega heimaþjónustu, fjárhagsaðstoð, barnavernd og húsnæðismál. Þessu til viðbótar er að finna í skýrslunni ýmsan fróðleik sem lögfræði- og velferðarsvið sambandsins hefur tekið saman.

Samkomulag vegna málefna tónlistarskólans var undirritað í maí



SKÓLAMÁL

Breytingar voru gerðar á grunnskólalögum á vormánuðum, sem snúa m.a. að rétti fósturbarna til skólagöngu, skýrari lagastoð fyrir setningu skólareglna og breytingum á lagaumhverfi einkarekinna grunnskóla. Taldi sambandið að öll þau atriði hefðu verið til bóta. Ekki reyndist hins vegar vilji til þess af hálfu ráðherra og Alþingis að ráðast í róttækari breytingar á lögunum til að auðvelda sveitarfélögum að hagræða í grunnskólalögum.

Á grundvelli fyrrgreindra breytinga á grunnskólalögum er hafin vinna við gerð reglugerðar um skólagöngu fósturbarna. Markmið þeirrar vinnu er m.a. að tryggja að hugað verði sérstaklega að skólamálum við val á fósturheimilum og fækka ágreiningsmálum milli sveitarfélaga vegna kostnaðar við skólagöngu fósturbarna.

Gengið var frá samkomulagi milli ríkis og sveitarfélaga um eflingu tónlistarfræðslu og einnig var gert sérstakt samkomulag um tímabundnar breytingar á verkaskiptingu ríkis og sveitarfélaga í tengslum við fyrrgreint samkomulag. Samkomulagið kom til framkvæmda á yfirstandandi skólaári en fljótlega kom í ljós að forsendur samkomulagsins um fjölda nemenda og áhrif kjarasamninga reyndust ekki nægilega traustar. Stefnt er að því að taka upp formlegar viðræður við ríkið um nauðsynlegar breytingar á samkomulaginu.

Lokið var við að vinna yfirlit um lögbundnar skyldur og ábyrgð skólanefnda samkvæmt grunnskólalögum og leikskólalögum til að auðvelda skólanefndum að uppfylla ákvæði laga um eftirlits- og matshlutverk þeirra. Lokið var við að vinna leiðbeiningar og viðmið

fyrir sveitarfélög í tengslum við innra mat grunnskóla og innra mat leikskóla. Faghópur lagði fram tillögur að sameiginlegu ytra mati ráðuneytis og sveitarfélaga á grunnskólastarfi með þátttöku sex skóla. Undirbúningur tilraunaverkefnis hófst í október 2011 og ráðnir voru sérfræðingar til að annast útfærslu á tillögum faghóps, s.s. gerð viðmiða, siðareglna og leiðbeininga fyrir matsteymi auk þess að skipuleggja tilraunaverkefni og ráða matsaðila.

Unnið var að því að fylgja eftir sameiginlegri framtíðarsýn fyrir grunnskóla. Safnað var saman niðurstöðum úr fyrirbyggjandi rannsóknum í tengslum við skilgreinda mælikvarða í framtíðarsýninni í þeim tilgangi að hafa grunnlínu til að meta framfarir út frá.

Í samræmi við bókanir með kjarasamningum við aðildarfélög Kennarasambands Íslands um fagleg málefni leik-, grunn- og tónlistarskóla, er hafin vinna í tengslum við framtíðarsýn fyrir skólafarf, samrekstur og sameiningar skóla, hlutverk og fyrirkomulag símenntunarsjóða og fleira.

Fulltrúar sambandsins tóku þátt í gerð skýrslu um eflingu leikskólastigsins og komu að skipulagi og framkvæmd málþinga um innleiðingu á aðalnámskrá leikskóla í samstarfi við mennta- og menningarmálaráðuneyti, Félag leikskólakennara og Félag stjórnenda leikskóla.

Unnið hefur verið að endurskoðun þriggja samninga Jöfnunarsjóðs sveitarfélaga við Reykjavíkurborg og sambandið sem snúa að málefnum skóla. Lokið er endurskoðun tveggja þeirra, er lúta að kennslu langveikra barna og ráðgjöf vegna nemenda með annað

Frá kynningarfundum um Skólavogina sem haldinn var á Grand hóteli í maí



móðurmál en íslensku, en enn er ólokið samningi um rekstur sérskóla/sérdeilda.

Á grundvelli nýrra laga um leikskóla hefur verið unnið að gerð handbókar um öryggismál í leikskólum, í samstarfi sambandsins og mennta- og menningarmálaráðuneytisins. Er sú vinna á lokastigi.

Sambandið átti fulltrúa í stefnumótunavinnu um framtíðarfyrirkomulag í málefnum heyrnarlausra og heyrnarskertra. Hópurinn skilaði af sér tillögum til mennta- og menningarmálaráðherra og velferðarráðherra um miðjan nóvember.

Sambandið skipaði á árinu starfshóp til að gera tillögur um endurskoðun viðmiðunarreglna og gjaldskrár vegna vistunar barna á leikskólum utan lögheimilissveitarfélags. Starfshópurinn hélt allmarga fundi um málið og lauk verkefninu með tillögugerð til stjórnar sambandsins í febrúar 2012.

Samstarf hófst á árinu við mennta- og menningarmálaráðuneytið, menntavísindasvið HÍ og Reykjavíkurborg um Tungumálatorg og framtíðarfyrirkomulag þess. Tungumálatorg er vettvangur allra skóla, kennara og foreldra á Íslandi án tillits til búsetu eða efnahags.

Sambandið var aðili að verkefnisstjórn um aðgerðir gegn einelti sem undirbjó m.a. sérstakan dag gegn einelti 8. nóvember. Þá var undirritaður sérstakur þjóðarsáttmáli um jákvæð samskipti.

Undir árslok var gefin út á vegum hag- og upplýsingasviðs sambandsins Skólaskýrsla 2011, en skólaskýrslan er gefin út árlega með ítarlegum, tölulegum upplýsingum um skólamála, þ.e. bæði leikskóla og grunnskóla. Í skýrslunni

eru birtar ýmsar tölulegar upplýsingar um skólahald og yfirlit um kostnað við rekstur leik- og grunnskóla.

SKÓLAVOGIN

Skólavogin var í upphafi sett á laggirnar sem tilraunaverkefni af hálfu Sambands íslenskra sveitarfélaga í samstarfi við valin sveitarfélög árið 2007. Skólavogin á að skila samanburði á viðhorfi nemenda, foreldra og starfsfólks í grunnskólum, árangri nemenda og ýmsum rekstrarupplýsingum. Sveitarfélögum sem tóku þátt í verkefninu fjölgaði hratt og var svo komið að ef átti að halda verkefninu áfram var nauðsynlegt að koma því í annað og öflugra vistunar- og úrvinnsluumhverfi. Árið 2010 tók verkefnisstjórn Skólavogarinnar því ákvörðun um að það hefði runnið sitt skeið sem tilraunaverkefni og þörf væri á að finna verkefninu farveg til framtíðar.

Skólavogin byggir á norski hugmyndafræði og hefur náð mikilli útbreiðslu meðal norskra sveitarfélaga. Rætt var við forsvarsmenn verkefnisins í Noregi um möguleika á samstarfi og þróun Skólavogarinnar á Íslandi. Tveir fulltrúar Kommuneforlaget í Noregi héldu tvo kynningarfundir hér á landi, þann fyrri fyrir verkefnisstjórn Skólavogarinnar og þann síðari með lykilmönnum í skólamálaum í hverju sveitarfélagi.

Undirtektir voru nokkuð góðar en sveitarfélögin voru þó treg til þess að staðfesta þátttöku sína í verkefninu. Að frumkvæði Reykjavíkurborgar var því rætt um hvort þróa mætti Skólavogina í samstarfi við Skólápúl síns ehf., en það fyrirtæki hefur þróað veflægt sjálfsmatskerfi fyrir efri bekkir grunnskóla. Ríflega 80 grunnskólar hafa gengið til

Sveppir finnast víða í íslenski náttúru, hér leitar Karl Björnsson að sveppum í skóglendi í Skorradal



samstarfs við Skólapúlsinn og ríkir almenn ánægja meðal þeirra um samstarfið við fyrirtækið.

Vefkerfi Skólapúlsins býr yfir talsverðum sveigjanleika sem gerir hliðstæða kortlagningu mögulega á t.d. leikskólum og öðrum málaflokkum sé horft til lengri framtíðar.

Aðstandendur Skólapúlsins lýstu yfir miklum áhuga á að taka þátt í þróunarvinnu sem yrði unnin í samstarfi við starfsmenn sambandsins og verkefnisstjórn Skólavogar. Samningur milli Sambands íslenskra sveitarfélaga og Skólapúlsins ehf. var undirritaður þann 22. desember 2011 og gildir hann til fimm ára.

Samkvæmt samningnum mun Skólapúlsinn ehf. taka yfir framkvæmd og úrvinnslu Skólavogarinnar. Vefkerfi Skólapúlsins mun því hýsa bæði verkefni Skólapúlsins og Skólavogarinnar. Þátttaka í Skólavog felur ekki í sér sjálfstæðar viðhorfakannanir, en niðurstöður úr Skólapúlsinum verða nýttar inn í Skólavogina. Samningsaðilar telja samnýtingu niðurstaðna mikinn kost þar sem hún kemur í veg fyrir tvíverknað og aukið álag á skólastarf.

UMHVERFIS-, SKIPULAGS OG ÚRGANGSMÁL

Á grundvelli samstarfssamnings við umhverfisráðuneytið sem undirritaður var í lok árs 2010 var lögð á það áhersla á árinu að hefja undirbúning að stefnumótun og aðstoð við sveitarfélög á sviði umhverfismála og sjálfbærrar þróunar. Verkefnisstjóri sótti ráðstefnu í Finnlandi í janúar um aðgerðir í loftslagsmálum. Einnig hefur sambandið samþykkt þátttöku í samstarfsverkefni

norrænu og baltnesku sveitarfélagasambandanna um aðgerðir í loftslagsmálum, sem nefnist Nordlead.

Endurskoðun byggingarreglugerðar stóð yfir allt árið. Sambandið og Félag byggingarfulltrúa áttu fulltrúa í öllum vinnuhópum sem unnu að málinu og sendu jafnframt umsagnir um drög sem sett voru í kynningu í byrjun sumars auk þess að funda með fulltrúum Mannvirkjastofnunar og umhverfisráðuneytis um áherslur við gerð reglugerðarinnar. Haustráðstefna FB var helguð umfjöllun um endurskoðun byggingarreglugerðar og tók lögfræðingur sambandsins þátt í henni.

Á árinu var einnig unnið að endurskoðun skipulagsreglugerðar og gerð nýrra reglugerða um framkvæmdaleyfi og landsskipulagsstefnu. Sambandið átti fulltrúa í vinnuhópum um öll þessi verkefni og sendi jafnframt inn umsagnir um drög sem kynnt voru á árinu.

Reglugerð um landsskipulagsstefnu tók gildi í byrjun nóvember og tilnefndi sambandið fulltrúa í ráðgjafanefnd og samráðsvettvang um gerð landsskipulagsstefnu. Skipulagsmálanefnd sambandsins fundaði með Skipulagsstofnun um verkefnið í nóvember. Nefndin gerir ekki athugasemd við þær áherslur sem lagðar hafa verið fram af hálfu umhverfisráðherra í upphafi verkefnisins en leggur áherslu á að sveitarfélög og samtök þeirra eigi mikla aðkomu að málinu.

Tengsl vegalaga og skipulagslaga voru mikið til umfjöllunar á vettvangi sambandsins á árinu, m.a. á samráðsfundi ríkis og sveitarfélaga um skipulagsmál og

Stjórn og starfsmenn sambandsins kynntu sér fiskvinnslu í Vestmannaeyjum



varð niðurstaðan sú að óskaformlega eftir endurskoðun vegalaga.

Lög um stjórn vatnamála og reglugerðir á grundvelli þeirra laga tóku gildi á árinu og tilnefndi sambandið tvo fulltrúa í Vatnaráð. Nokkur styr hefur staðið um þann aukna kostnað sem sveitarfélög verða fyrisjáanlega fyrir vegna þátttöku í vatnasvæðanefndum og hefur sambandið tekið undir kröfur sveitarfélaga um að ríkið greiði að lágmarki ferðakostnað sveitarfélaga vegna þessa verkefnis, sem er tilkomið vegna innleiðingar rammatilskipunar ESB um stjórn vatnamála.

Vinna við innleiðingu rammatilskipunar ESB um úrgang er á undirbúningsstigi hjá umhverfisráðuneytinu. Fulltrúar verkefnisstjórnar funduðu með ráðuneytinu í desember og kynntu hugmyndir sínar. Ráðuneytið stefnir að því að senda frumvarpsdrög til umsagnar á vormánuðum 2012.

Lítið miðaði á árinu við gerð skýrslu um áhrif laga um meðhöndlun úrgangs á sveitarfélögin, aðallega vegna þess að málið hefur ekki verið í forgangi í umhverfisráðuneytinu. Í tengslum við þessa vinnu hefur verið lögð áhersla á öflun gagna, sem að hluta verða fengin frá Umhverfisstofnun um magn og tegundir úrgangs. Einnig mun fara fram kostnaðargreining til að gera sveitarfélögum kleift að meta möguleika á aukinni samvinnu um meðhöndlun úrgangs, ekki bara um förgun heldur einnig um aðra þætti, svo sem söfnun og flokkun úrgangs.

Gerð var sú breyting á lögum um meðhöndlun úrgangs á árinu að Umhverfisstofnun gefur ekki lengur út landsáætlun um úrgang heldur færðist það verkefni

til umhverfisráðuneytisins. Fulltrúar verkefnisstjórnar kynntu ráðuneytinu áherslur sínar við gerð landsáætlunar, m.a. að fyrirkomulag áætlanagerðar ætti að breytast með innleiðingu rammatilskipunar þannig að svæðisáætlanir yrðu aðaláætlanir um meðhöndlun úrgangs.

Sambandið tók eins og áður virkan þátt í starfi vinnuhóps CEMR um umhverfismál og samtakanna Municipal Waste Europe (MWE). Framkvæmdstjóri MWE flutti erindi á 20 ára afmælisráðstefnu SORPU í maí.

Sjávarútvegs- og landbúnaðarráðherra gaf í október 2010 út reglugerð um breytingu á reglugerð um sláturúrgang og dýraleifar frá 2007. Reglugerðin setur verulegar hömlur á notkun kjötmjöls og moltu sem inniheldur dýraleifar til áburðar og er rekstrargrundvöllur jarðgerðarstöðvar og kjötmjölsverksmiðju þar með settur í uppnám. Á grundvelli andmæla sambandsins og verkefnisstjórnar um úrgangsmál hefur gildistöku hluta reglugerðarinnar verið frestað á meðan samráðshópur hagsmunaaðila og stofnana hefur farið yfir málið.

Að frumkvæði verkefnisstjóra um úrgangsmál var á árinu 2010 ráðist í rannsóknarverkefni um hauggasmyndun á urðunarstöðum. Niðurstöður rannsóknarinnar voru kynntar í júní fyrir Umhverfisstofnun. Eru þær helstar að hauggassöfnun skilar litlum sem engum umhverfislegum ávinningi hjá 9 af 10 urðunarstöðum sem tóku þátt í rannsókninni. Til að fylgja þessu verkefni eftir var sótt um TAIEX sérfræðiaðstoð frá ESB sem er í boði í tengslum við umsókn Íslands að aðild að ESB. Umsóknin var send í apríl 2011 og samþykkt í júní. Sérfræðingar frá Danmörku og Hollandi heimsóttu Ísland í lok nóvember og byrjun desember 2011 og

Íþróttamiðstöðin og grunnskólinn á Skagaströnd



héldu m.a. námskeið um möguleika á meðhöndlun hauggass. Ein helsta niðurstaða þeirra er staðfesting á því að hauggassófnun skilar í flestum tilvikum engum umhverfislegum ávinningi á urðunarstöðum hér á landi og að leita ætti annarra og hagkvæmari lausna við að takmarka losun metans frá urðunarstöðum. Í kjölfarið hófst vinna við að undirbúa aðra umsókn um TALEX sérfræðiaðstoð um leiðir til þess að takmarka losun metans frá urðunarstöðum, m.a. með oxun þess.

KJARASTEFNA

Á fundi stjórnar sambandsins í janúar 2011 voru samþykkt meginmarkmið Sambands íslenskra sveitarfélaga í kjaraviðræðum á árinu 2011, sem starfsmenn kjarasviðs og kjaramálanefnd sambandsins höfðu undirbúið. Í samþykktinni segir að hlutverk sambandsins á sviði vinnumarkaðsmála sé „að þjóna sveitarfélögum á sviði vinnumarkaðsmála, annast kjarasamningsgerð og hafa fyrirvar í kjaramálum fyrir þau sveitarfélög sem veita umboð sitt til þess, hafa frumkvæði að rannsóknum og sinna upplýsingagjöf til sveitarfélaga um kjaramál“.

Meginmarkmið kjarastefnunnar eru eftirfarandi:

- Taka þátt í samstarfi aðila vinnumarkaðarins vegna komandi kjarasamninga.
- Efla samstarf og samráð sveitarfélaga við aðra vinnuveitendur.
- Tryggja að sambærileg og jafnverðmæt störf séu launuð með sama hætti óháð kynferði, búsetu eða stéttarfélagsaðild.

- Þróa starfsmatskerfið SAMSTARF og fjölga samstarfsaðilum.
- Gildistími kjarasamninga fylgi lengd samningstíma á opinberum vinnumarkaði.
- Kostnaðarauki sveitarfélaga vegna kjarasamninga taki mið af fjárhagsgetu þeirra og almenntri kjarapróun.
- Breyta uppbyggingu launatöflu sveitarfélaga á næstu þremur árum.
- Efla kjararannsóknir svo tryggja megi skilvirkni við kjarasamningsgerð og greina launaþróun starfsmanna sveitarfélaga.
- Stefna að gerð heildarkjarasamninga við alla viðsemjendur.
- Halda áfram samræmingu almennra grunnþátta kjarasamninga.
- Draga úr vægi lífaldurshækkana.
- Eyða sérkjaraákvæðum úr kjarasamningum einstakra félaga sem ekki eru í samræmi við aðra sambærilega kjarasamninga.
- Samræma launamyndunarþætti kjarasamninga.
- Að draga eins og kostur er úr ákvæðum kjarasamninga sem eru ákvarðandi um fyrirkomulag og framkvæmd starfsemi einstakra rekstrareininga.
- Auka hvata starfsmanna í kjarasamningum til að afla sér viðurkenndrar sí- og endurmenntunar.
- Taka upp ákvæði í öllum kjarasamningum um starfsþróunarsamtöl.

Kynningarfundur vegna flutnings á málefnum fatlaðs fólks fór fram á Hótel Natura í október



KJARASAMNINGAR OG INNLEIÐING PEIRRA

Meginverkefni starfsmanna kjarasviðs sambandsins á árinu 2011 voru kjaraviðræður við 66 viðsemjendur Sambands íslenskra sveitarfélaga. Samninganefnd Sambands íslenskra sveitarfélaga árið 2011 skipuðu:

Inga Rún Ólafsdóttir, sviðsstjóri kjarasviðs sambandsins, formaður, Benedikt Valsson, hagfræðingur á kjarasviði sambandsins, Sólveig B. Gunnarsdóttir, lögfræðingur á kjarasviði sambandsins, Guðfinna Harðardóttir, mannauðssérfræðingur á kjarasviði sambandsins, Anna Jörgensdóttir, starfsmannastjóri/starfandi bæjarlögmaður/lýðræðis- og jafnréttisfulltrúi Hafnarfjarðarkaupstaðar, Halla Margrét Tryggvadóttir, starfsmannastjóri Akureyrarkaupstaðar, og Þorsteinn Einarsson, starfsmannastjóri Kópavogsbæjar.

Fulltrúar Reykjavíkurborgar í samninganefndinni voru: Hallur Páll Jónsson mannauðsstjóri, Ingunn Gísladóttir, starfsmannastjóri leikskólasviðs, og Guðfinnur Þór Newman, sérfræðingur á skrifstofu borgarhagfræðings.

Kjaraviðræður samninganefndar Sambands íslenskra sveitarfélaga við viðsemjendur sambandsins stóðu frá október 2010 fram í september 2011. Fyrstu kjarasamningarnir voru undirritaðir í maímánuði og þeir síðustu í september. Samtals urðu kjarasamningarnir 41 við 66 viðsemjendur.

Gildistími kjarasamninganna er frá 1. maí 2011 til loka mars, júní eða september 2014 og einn samningur gildir út júní 2015. Samningarnir voru gerðir í samræmi við framangreinda kjarastefnu stjórnar sambands.

Samningar með gildistíma til 31. mars 2014 eru: Við háskólafélögin, Kjöl vegna tónlistarkennara og samningar félaga innan Kennarasambands Íslands (FG, FÍH, SÍ, FSL) að Félagi Leikskólakennara undanskildu.

Samningar með gildistíma til 30. júní 2014 eru: Við Félag leikskólakennara, Kjöl, Sjúkraliðafélag Íslands, Starfsmannafélög Kópavogs, Suðurnesja, Garðabæjar, Fjallabyggðar v. tónlistarkennara, SFR, stéttarfélag í almannajónustu og Starfsmannafélag Reykjavíkurborgar vegna Akraness, SHS skrifstofa, innheimtustofnunar og tónlistakennara á Akranesi, við Starfsgreinasamband Íslands, Flóabandalagið, Hlíf, Framsýn, Stéttarfélag Þingeyinga, Verkalýðsfélag Þórshafnar og Verkalýðsfélag Akraness.

Samningar með gildistíma til 30. september 2014 eru: Við SAMFLOT bæjarstarfsmannafélaga (Starfsmannafélög Fjallabyggðar, Seltjarnarness, Dala- og Snæfellsnessýslu, Vestmannaeyja, Húsavíkur, Skagafjarðar, Fjarðabyggðar, Mosfellsbæjar og Hafnarfjarðar, Félag opinberra starfsmanna á Vestfjörðum, Austurlandi og á Suðurlandi), Matvís, Samiðn, Félag vélstjóra og málmteknimanna, Verkstjórasamband Íslands og Landssambands slökkviliðs- og sjúkraflutningamanna.

Samningur Félags skipstjórnamanna gildir til 30. júní 2015.

Helstu breytingar á efnisatriðum nýrra kjarasamninga voru:

- Eingreiðslur við samþykkt samnings kr. 50.000 og kr. 25.000 1. febrúar 2012.
- Hækkun desemberuppbótar og orlofsuppbótar.

Hin árlega fjármálaráðstefna sveitarfélaga fór fram í október



- Langflestir viðsemjendur taka upp nýja launatöflu þar sem lífaldursþrepum er eytt og persónuálag verður sýnilegt.
- Sex stéttarfélög taka með þessum samningum upp starfsmat, þau eru: SFR, VM – félag vélstjóra og málmæknimanna, Matvís, Samiðn, Verkstjórasamband Íslands og Landssamband slökkviliðs- og sjúkraflutningamanna.
- TV einingar voru festar í sessi í þeim samningum sem þær hafa verið fyrir.
- Haldið er áfram með samræmingu texta milli kjarasamninga.
- Stigin eru stór skref í að samræma réttindakafla.
- Réttur starfsmanna til árlegs starfsþróunarsamtals tryggður.
- Ákvæði um að starfslýsingar verði yfirfarnar með reglubundnum hætti.
- Forsenduákvæði um að verði kjarasamningar á almennum vinnumarkaði lausir eða komi til verulegra breytinga á þeim á gildistímanum verði forsendunefnd kölluð saman, ekki eiginlegt uppsagnarákvæði.
- Algengustu bókanir:
 - Fara yfir fyrirkomulag og framkvæmd ákvæða um vaktavinnu.
 - Þátttaka í heildarúttekt á góðum starfsháttum vinnustaða með vaktafyrirkomulag.
 - Endurskoðun 10. kafla (er ekki hjá háskólafélögum).

Á árinu fór fram umfangsmikil vinna við að fylgja eftir málefnum starfsmanna vegna flutnings málefna

fatlaðs fólks til sveitarfélaga. Vinnan fólst einkum í ráðgjöf og gerð leiðbeininga til sveitarfélaga, auk þess sem gerður var kjarasamningur við SFR, stéttarfélag í almannaþjónustu. Unnið er að starfsmati á ýmsum störfum innan málaflokksins. Góð samvinna hefur verið við stéttarfélögin um að leysa þau álitamál sem upp hafa komið.

UPPLÝSINGATÆKNIMÁL

Sambandið tók þátt í undirbúningi UT dagsins sem var haldinn 25. maí. Þema dagsins voru rafrænar gáttir ríkis og sveitarfélaga og staða rafrænnar þjónustu ríkis og sveitarfélaga. Upplýsingatæknimál voru einnig til umfjöllunar á fjármálaráðstefnu sveitarfélaga í október.

EVROPSKI JAFNRÉTTISSÁTTMÁLINN

Samningurinn er frá árinu 2005 og það voru Evrópusamtök sveitarfélaga – CEMR, sem Samband íslenskra sveitarfélaga á aðild að, sem höfðu frumkvæði að gerð hans. Þau unnu að honum í samstarfi við aðildarsamtök sín og með tilstyrk Evrópusambandsins. Um 1.000 sveitarfélög og héruð í 24 löndum hafa undirritað sáttmálann. Undirritun felur í sér pólitíska viljayfirlýsingu um að vinna að framgangi jafnréttismála í samræmi við sáttmálann.

Eftirfarandi sveitarfélög hafa undirritað sáttmálann:

- *Akraneskaupstaður*
- *Akureyrarkaupstaður*
- *Hafnarfjarðarkaupstaður*

Úr Héðinsfirði



- Kópavogsbær
- Mosfellsbær
- Reykjavíkurborg

Aðildarsveitarfélögin voru hvött áfram á árinu 2011 og þeim send stoðgögn. Undirtektir hafa hins vegar ekki verið miklar fram að þessu. Sveitarfélög voru einnig hvött til að skoða aðild að samningnum í tengslum við „kynjagleraugna átak Skottanna“ í október. Samantekt um jafnréttismál var lögð fyrir stjórn sambandsins á fundi í október þegar stjórnarmenn settu upp kynjagleraugu.

EVROPUMÁL

Fulltrúar sambandsins hafa tekið þátt í vinnu þriggja samningahópa utanríkisráðuneytisins vegna umsóknar Íslands um aðild að ESB. Sambandið á fimm fulltrúa í samningahópi um byggða- og sveitarstjórnarmál, tvo fulltrúa í samningahópi um landbúnaðarmál og einn fulltrúa í EES-hópi II, sem fjallar um félagsmál, þjónustu, fjárfestingar, umhverfismál o.fl.

Formaður sambandsins, sviðsstjóri þróunar- og alþjóðasviðs og forstöðumaður Brussel-skrifstofu voru þátttakendur í íslensku sendinefndinni vegna tveggja rýnifunda í Brussel fyrri hluta árs vegna samninga um kafla 22 um byggðamál. Fulltrúar sambandsins hafa einnig tekið þátt í undirhópum samningahópsins um byggðamál vegna stofnanamála, NUTS-skilgreininga, til að móta samningsafstöðu, um næsta styrkjatímabil og til að undirbúa IPA og TAIEX verkefni sem snúast um aðstoð ESB til umsóknarríkja til að undirbúa aðild. Fulltrúar sambandsins hafa tekið þátt í fundum

evrópskra sérfræðinga í byggðamálum sem hafa komið til landsins og ferðum þeirra út á land til að hitta sveitarstjórnarfolk. Þeir tóku einnig þátt í skipulagningu á TAIEX kynningarráðstefnu um evrópsk byggðamál, sem haldin var í Reykjavík í apríl, þar sem sérfræðingar frá danska og finnska sveitarfélagasambandinu tóku þátt og einnig í kynningarfundum sem haldnir voru í öllum landshlutum, utan höfuðborgarsvæðisins, í nóvember 2011 með finnskum og dönskum sérfræðingum.

Ísland bar ábyrgð á norrænum–baltneskum undirbúningsfundi vegna Sveitarstjórnarþingsins í Strassborg í október. Allir aðalmennirnir þrír í íslensku sendinefndinni tóku þátt í fundinum, sem formaður sambandsins stýrði, og þeir tóku einnig þátt í sveitarstjórnarþinginu.

Tveir fundir voru haldnir í sveitarstjórnarvettvangi EFTA. Sá fyrri í Hamar í Noregi um mánaðamótin maí-júní. Þar voru samþykktar tvær ályktanir. Önnur um opinber innkaup og hin um lagskipt stjórnkerfi. Ályktununum var komið á framfæri við viðkomandi stofnanir EFTA, ESB og ráðuneyti á Íslandi og í Noregi. Í lok fundar var formaður sambandsins kjörinn forseti vettvangsins til eins árs og tók hann við af formanni norska sveitarfélagasambandsins, KS. Seinni fundurinn var haldinn í Brussel í nóvember. Þar voru einnig samþykktar tvær ályktanir, önnur um þjónustu í almannapágu og hin um drög að tilskipun ESB um orkunýtni.

BRUSSEL-SKRIFSTOFA SAMBANDSINS

Brussel-skrifstofa skipulagði kynnisferð fyrir sveitarstjórnarmenn í júní. Hópurinn heimsótti helstu

Þetta skemmtilega listaverk sem minnir óneitanlega á byggðamerki Reykjanesbæjar er á Skagaströnd



ESB-stofnanir: Evrópuþingið, framkvæmdastjórnina og Héraðanefndina og átti fund með aðstoðarskrifstofustjóra og sérfræðingum Íslandsdeildar stækkunarskrifstofu ESB. Hópurinn heimsótti Hús sveitarfélaganna í Brussel þar sem forstöðumaður kynnti starf Brussel-skrifstofu og sérfræðingur frá Evrópusamtökum sveitarfélaga og héraða (CEMR) kynnti samtökin almennt, ásamt því að fjalla sérstaklega um félags- og atvinnumálafundum ESB. Þá hlýddu gestir á kynningu á mennta- og æskulýðsstarfi ESB. Varaframkvæmdastjóri EFTA tók á mótum hópnum og kynnti stofnunina og sérfræðingar sögðu frá starfi eftirlitsstofnunar EFTA – ESA og starfi Þróunarsjóðs EFTA. Formlegri dagskrá lauk með heimsókn í sendiráð Íslands þar sem sendiherra tók vel á mótum hópnum. Skrifstofan skipulagði einnig álíka dagskrá fyrir fjölmennan hóp frá Hafnarfjarðarbæ á vormánuðum.

Brussel-skrifstofa annaðist ýmsa upplýsingagjöf og birti fréttir og greinar um Evrópumál á heimasíðu sambandsins. Sá merki áfangi náðist að gefið var út 1. tölublað upplýsingarits til sveitarfélaga um það sem er á döfnni hjá ESB. Ritið fékk heitið Frá Brussel til Breiðdalshrepps. Ætlunin er að gefa það út tvisvar á ári. Því var dreift rafrænt til allra sveitarfélaga og það birt á heimasíðu sambandsins.

Skrifstofan skipulagði fund sveitarstjórnarvettvangs EFTA í nóvember, ásamt sviðsstjóra þróunar- og alþjóðasviðs, í samstarfi við Norska sveitarfélagasambandið (KS) og EFTA-skrifstofuna. Forstöðumaður vann umræðuskjöl og annað efni vegna fundanna í samstarfi við KS og sérfræðinga sambandsins. Þá var upplýsinga um fyrirkomulag Þróunarsjóðs EFTA fyrir tímabilið 2009–2014 aflað og sveitarfélögum kynnt tækifæri til þekkingarútflytninga.

Brussel-skrifstofa tók þátt í skipulagningu og framkvæmd TAIEX kynningarfundu um evrópsk byggðamál og aflaði ýmissa upplýsinga í tengslum við þátttöku sambandsins í samningahópi um byggðamál.

Forstöðumaður tók þátt í starfi Evrópusamtakasveitarfélaga og héraða (CEMR) og fundum samráðsnefndar aðila vinnumarkaðarins í ESB ásamt því að funda reglulega með fulltrúum annarra sveitarfélagasambanda og taka þátt í hálfsmánaðarlegum fundum ELAN; samstarfsneti sveitarfélagasambanda í Brussel. Þá hefur Brussel-skrifstofan ræktað tengsl við EFTA, sendiráð Íslands, Stækkunarskrifstofu ESB, Héraðanefnd ESB svæðaskrifstofur N-Skandinavíu, Samstarfsnet strjálbýlla, norðlægra svæða (NSPA), Evrópusamtök vinnuveitenda og fyrirtækja í almannaþjónustu (CEEP), og hagsmunasamtök strandhéraða/svæða (CPMR).

NÁMSKEIÐ

Undanfarin þrjú kjörtímabil hefur sambandið lagt áherslu á að bjóða upp á námskeið í kjölfar sveitarstjórnarkosninga fyrir nýja sveitarstjórnarmenn í samstarfi við landshlutasamtök sveitarfélaga. Veturinn 2010–2011 voru haldin samtals 29 námskeið, víðs vegar um landið, auk þess sem nokkur voru send út með fjarfundabúnaði.

Auk þessara námskeiða stóð Skipulagsstofnun, í samstarfi við sambandið, fyrir tveimur heils dags námskeiðum í Reykjavík og á Akureyri um skipulagsmál og hlutverk kjörinna fulltrúa og voru þátttakendur 62 á þeim námskeiðum.

Haldin voru heils dags námskeið um lagalega stöðu, fjármál og vinnuveitendahlutverk sveitarfélaga á sex

Skólaþing sambandsins fór fram í nóvember



stöðum. Fyrirhuguð námskeið í Reykjavík og á Akureyri voru felld niður vegna ónógrar þátttöku. Námskeið á Selfossi var sent út með fjarfundabúnaði til Víkur í Mýrdal og Hafnar í Hornafirði og námskeið á Ísafirði til Patreksfjarðar. Starfsmenn sambandsins og fyrrverandi formaður Launaneftdar sveitarfélaga sáu um kennslu. Þátttakendur voru 134. Kjörnir fulltrúar voru í meirihluta.

Þá voru haldin sjö heils dags námskeið um að vera í sveitarstjórn. Námskeið á Suðurnesjum var felld niður vegna ónógrar þátttöku. Leiðbeinandi á þessum námskeiðum var Smári Geirsson fyrrverandi bæjarfulltrúi í Fjarðabyggð. Skráðir þátttakendur voru 164 og nær eingöngu kjörnir fulltrúar.

Námskeið fyrir skólanefndir voru haldin á átta stöðum. Á tveimur stöðum, Ísafirði og Árborg, voru námskeið send út með fjarfundabúnaði til annars vegar Hafnar í Hornafirði, Hólmavíkur og Patreksfjarðar og hins vegar til Vestmannaeyja og Víkur í Mýrdal. Kennslu önnuðust starfsmenn sambandsins, menntamálaráðuneytisins, fulltrúar frá Heimili og skóla og sérfræðingar frá sveitarfélögum. Skráðir þátttakendur voru 235. Um 65% þátttakenda voru kjörnir fulltrúar en afgangurinn starfsmenn og áheyrnarfulltrúar.

Á vormánuðum voru haldin hálf dags námskeið fyrir kjörna fulltrúa í félagsmálanefndum og starfsmenn í félagsþjónustu sveitarfélaga á átta stöðum. Námskeið fyrir Reykjavíkursvæðið, sem var haldið í húsnæði sambandsins, var sent út til Hafnar í Hornafirði. Kennslu önnuðust starfsmenn sambandsins og velferðarráðuneytisins. Skráðir þátttakendur voru 167. Um 40% þeirra voru kjörnir fulltrúar. Námskeiðin voru að venju haldin í góðu samstarfi við landshlutasamtökin

og veittu framkvæmdastjórar landshlutasamtakanna ómetanlega aðstoð við skipulagningu þeirra.

Stutt námskeið um fundarstjórn og ritun fundargerða var haldið í Hvalfjarðarsveit og voru 12 þátttakendur á því námskeiði, bæði sveitarstjórnarfulltrúar og nefndarmenn frá Hvalfjarðarsveit og Kjósarhreppi.

Fleiri konur en karlar tóku þátt í námskeiðunum. Reynslan af notkun fjarfundabúnaðar var að mestu leyti góð. Tæknilegir örðugleikar komu upp á Ísafirði en annars staðar tókst vel til. Náms efni var bæði uppfært og frumsamið og er nú aðgengilegt öllum á heimasíðu sambandsins.

Góður rómur var gerður að námskeiðunum og sveitarstjórnarmenn og starfsmenn sveitarfélaga voru almennt ánægðir með að boðið var uppá námskeið í þeirra landshluta. Þá var einnig mikil ánægja með að nokkur námskeið voru send út í gegnum fjarfundabúnað þannig að umtalsvert fé sparaðist við ferðakostnað fyrir þá sem nýttu sér þennan valkost.

Að afloknum námskeiðunum voru nemendur beðnir um að fylla út matsblað þar sem þeir lögðu mat á framkvæmd námskeiðanna og frammistöðu kennara. Námskeiðin fengu öll góð ummæli og þótti 93% þeirra notagildi námskeiðanna vera gott eða mjög gott. Aðeins einum þótti notagildi námskeiðanna vera lítið.

FUNDIR OG RÁÐSTEFNUR

Í húsakynnum sambandsins voru haldnir um eittþúsund stærri og minni fundir á árinu 2011, bæði innanhússfundir og fundir með utanaðkomandi aðilum. Þá hefur það færst

Sambandið tók þátt í eineltisdeginum og undirritaði sáttmála þar um í Höfða



í vöxt að sveitarfélögin nýti sér aðstöðu hjá sambandinu fyrir fundi og samtöl við ýmsa aðila.

Landsþing sambandsins, það 25. í röðinni, var haldið í lok mars á Hilton Reykjavík Nordica hótelinu. Um 200 fulltrúar sátu þingið, þar af 135 fulltrúar frá 68 sveitarfélögum með atkvæðisrétt. Meginumfjöllunarefni landsþingsins að þessu sinni var stefnumótun sambandsins 2011–2014. Fjallað er um landsþingið framar í þessari ársskýrslu.

Í byrjun október var haldinn samráðsfundur Skipulagsstofnunar og sveitarfélaganna. Ágæt þátttaka var á fundinum og voru þar rædd fjölmörg málefni sem brenna á sveitarstjórnarmönnum, auk þess sem fulltrúar Skipulagsstofnunar kynntu ýmsar breytingar sem leiða af gildistöku nýrra skipulagslaga í byrjun ársins. Sambandið hefur að undanfögnu tekið sífellt meiri þátt í undirbúningi og framkvæmd fundarins og var hann nú í fyrsta sinn sendur út á netinu. Allmargir nýttu sér þetta nýmæli, sem starfsmenn sambandsins sáu alfarið um. Var þetta upphaf á tilraunum með beinar útsendingar af fundum og ráðstefnum á vegum sambandsins með eigin búnaði.

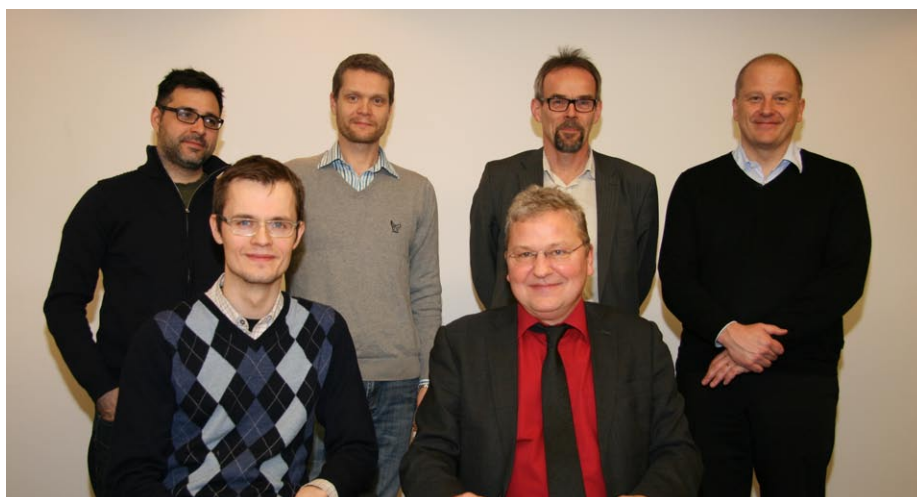
Um miðjan október var árleg fjármálaráðstefna sveitarfélaga haldin á Hilton Nordica hóteli í Reykjavík. Þátttakendur á ráðstefnunni voru um 400 talsins og er þetta langstærsti einstaki viðburðar á sveitarstjórnarstiginu á hverju ári. Fjármálaráðstefnuna sækja kjörnir sveitarstjórnarmenn, nefndarmenn, starfsmenn sveitarfélaga og ýmsir aðrir. Fjallað var um fjármál sveitarfélaga frá ýmsum hliðum í fjölda fyrirlestra og umræðum. Forsætisráðherra, Jóhanna Sigurðardóttir, ávarpaði ráðstefnuna og formaður sambandsins, Halldór Halldórsson, flutti ræðu og fjallaði hann um stöðu sveitarfélaganna og stefnumörkun sambandsins. Þá

kom fjármálaráðherra, Steingrímur J. Sigfússon, og átti orðastað við ráðstefnugesti. Í framhaldi af ráðstefnunni var send út rafræn könnun til þátttakenda á ráðstefnunni þar sem óskað var eftir því að þeir gæfu mat sitt á efni ráðstefnunnar og framkvæmd hennar. Um 57% svöruðu könnuninni og niðurstöðurnar leiddu í ljós að almenn ánægja var með fjármálaráðstefnuna 2011, það efni sem þar var til umfjöllunar, skipulag hennar og aðstöðu alla. Ýmsar hugmyndir komu fram í könnuninni um efni og skipulag og verða þær ábendingar nýttar við undirbúning næstu fjármálaráðstefnu sem haldin verður í september 2012.

Í tengslum við Umhverfisþing stóð sambandið fyrir hálf dags málþingi um sjálfbæra þróun í sveitarfélögum í samstarfi við umhverfisráðuneytið um miðjan október á Hótel Selfossi. Yfirskrift málþingsins var „Sjálfbær sveitarfélög - lífvænlegt umhverfi - félagslegt réttlæti - ábyrg fjármálastjórn“. Á málþinginu var rætt um samstarf sveitarfélaga og hlutverk Sambands íslenskra sveitarfélaga á þessu sviði. Ennfremur voru kynnt allmörg verkefni sem stuðla með einum eða öðrum hætti að sjálfbæru samfélagi. Málþingið var ágætlega sótt og var tilgangur þess m.a. sá að ýta undir aukið samstarf og samskipti milli sveitarfélaga um málefnið.

Fjórða skólaþing sveitarfélaga var haldið í nóvember. Þátttakendur voru rúmlega 200. Skólaþing sveitarfélaga er haldið annað hvert ár og er ætlað kjörnum fulltrúum og framkvæmdastjórum sveitarfélaga, stjórnendum og starfsfólki skólaskrifstofa og skólustjórnendum. Markmiðið með skólaþingi er að skapa samráðs- og lærdómsvettvang milli sveitarfélaga og milli kjörinna fulltrúa og ráðinna stjórnenda skólamála í sveitarfélögum. Þingið er hugsað

Samningur um SkólaPúlsinn var undirritaður í desember



sem vettvangur til að móta stefnu sveitarfélaga í þessum mikilvæga málaflokki og ræða stöðu almennt. Skólaþing er ávallt skipulagt með þeim hætti að virkni þátttakenda sé sem mest í umræðuhópum. Meginumfjöllunarefni skólaþingsins voru að þessu sinni tvö, þ.e. innleiðing nýrra aðalnámskráa fyrir leik- og grunnskóla og sameining og samrekstur skóla. Almenn ánægja var meðal þátttakenda með skólaþingið.

Sambandið kom að ýmsum fundum og ráðstefnum í samvinnu við ráðuneyti og aðra aðila á árinu.

STARFSMANNAMÁL

Þær breytingar urðu á starfsmannahaldi á árinu 2011 að Guðbjörg Karlsdóttir lét af störfum sem ritari framkvæmdastjóra vegna veikinda og Guðrún Ósk Sigurjónsdóttir lögfræðingur á kjarasviði sambandsins flutti búferlum til Noregs. Ekki hefur enn verið ráðið í starf ritara framkvæmdastjóra en í starf lögfræðings á kjarasviði var ráðin Sólveig B. Gunnarsdóttir. Hún hafði starfað á starfsmannaskrifstofu Háskóla Íslands um árabíl og kom því með mikla reynslu af starfsmannamálum, þegar hún réðst til sambandsins um mitt ár.

MPA-nemi í stjórnsýslufræðum frá Háskóla Íslands, Valur Rafn Halldórsson, kom til nýu vikna starfsþjálfunar í janúar, en var í framhaldi af því ráðinn til starfa á hag- og upplýsingasviði sambandsins. Ráðning Vals gerði kleift að unnt var að sinna ýmsum verkefnum sem ekki hafði gefist tími til fyrr. Sérstök áhersla var lögð á kannanir af ýmsu tagi meðal sveitarfélaganna um vinnutilhögum og viðhorf þeirra til ýmissa viðfangsefna. Valur hefur starfað með öðrum sviðum eftir því sem þörf hefur verið á.

Þegar tímabundnu verkefni um mat á skólastarfi lauk í ágústlok var öðru tímabundnu verkefni á sviði skólamála hrint af stað og nú um ytra mat skóla. Björk Ólafsdóttir sem var verkefnisstjóri yfir fyrra verkefninu var ráðin til þess að sinna áfram verkefnisstjórn nýja verkefnisins og ýmsum öðrum verkefnum á lögfræði- og velferðarsviði.

Í desember 2011 voru starfsmenn á skrifstofu Sambands íslenskra sveitarfélaga alls 24 og 1 að auki á skrifstofu sambandsins í Brussel. Þar af voru 2 starfsmenn í tímabundinni ráðningu.

Sundurgreining starfsmanna eftir störfum:

| | Alls | Konur | Karlar |
|----------------------------------|-----------|-----------|----------|
| Framkvæmdastjóri | 1 | 0 | 1 |
| Sviðsstjórar | 5 | 2 | 3 |
| Forstöðumaður Brussel-skrifstofu | 1 | 1 | 0 |
| Sérfræðingar | 14 | 8 | 5 |
| Almenn skrifstofustörf | 5 | 5 | 0 |
| Samtals | 25 | 16 | 9 |

Skipting starfsmanna eftir sviðum:

| | Alls | Konur | Karlar |
|----------------------------|-----------|-----------|----------|
| Yfirstjórn | 1 | 0 | 1 |
| Rekstrar- og útgáfusvið | 6 | 5 | 1 |
| Hag- og upplýsingasvið | 4 | 1 | 3 |
| Kjarasvið | 6 | 5 | 1 |
| Lögfræði- og velferðarsvið | 6 | 3 | 3 |
| Þróunar- og alþjóðasvið | 2 | 2 | 0 |
| Samtals | 25 | 16 | 9 |

Skipting starfsmanna eftir starfsaldri hjá sambandinu:

| <5 ár | 5-10 ár | 10-20 ár | 20-30 ár | >30 ár |
|-------|---------|----------|----------|--------|
| 11 | 4 | 6 | 3 | 1 |

Stjórn og starfsmenn sambandsins settu upp kynjagleraugu á stjórnarfundum í október



STARFSMENN SAMBANDSINS Í DESEMBER 2011:

FRAMKVÆMDASTJÓRI:

Karl Björnsson

HAG- OG UPPLÝSINGASVIÐ:

Gunnlaugur A. Júlíusson sviðsstóri
Jóhannes Á Jóhannesson sérfræðingur
Valgerður Freyja Ágústsdóttir sérfræðingur
Valur Rafn Halldórsson sérfræðingur

KJARASVIÐ:

Inga Rún Ólafsdóttir sviðsstjóri
Benedikt Valsson hagfræðingur
Berglind Eva Ólafsdóttir starfsmatssérfræðingur
Guðfinna Harðardóttir mannauðssérfræðingur
Guðrún A. Sigurðardóttir starfsmatssérfræðingur
Sólveig B. Gunnarsdóttir lögfræðingur

LÖGFRÆÐI- OG VELFERÐARSVIÐ:

Guðjón Bragason sviðsstjóri
Björk Ólafsdóttir verkefnisstjóri
Gyða Hjartardóttir félagsþjónustufulltrúi
Lúðvík E. Gústafsson sérfræðingur
Svandís Ingimundardóttir skólamálafulltrúi
Tryggvi Þórhallsson lögfræðingur

REKSTRAR- OG ÚTGÁFUSVIÐ:

Magnús Karel Hannesson sviðsstjóri
Bára M. Eiríksdóttir gjaldkeri
Ingbjörg Hinriksdóttir, tækni- og upplýsingafulltrúi
Jónína Eggertsdóttir, bókari og launafulltrúi
Ragnheiður Snorradóttir ritari
Sigríður Inga Sturludóttir móttökuritari

ÞRÓUNAR- OG ALÞJÓÐASVIÐ:

Anna Guðrún Björnsdóttir sviðsstjóri
Guðrún Dögg Guðmundsdóttir, forstöðumaður Brussel-
skrifstofu

*Fundur var haldinn með þjónustuaðilum vegna yfirfærslu á
málefnum fatlaðs fólks frá ríki til sveitarfélaga*



STJÓRN OG NEFNDIR

STJÓRN SAMBANDSINS:

Halldór Halldórsson formaður, Norðvesturkjörsvæði
Dagur B. Eggertsson, Reykjavíkurborg
Hanna Birna Kristjánsdóttir, Reykjavíkurborg
Óttarr Ólafur Proppé, Reykjavíkurborg
Guðríður Arnardóttir varaformaður, Suðvesturkjörsvæði
Gunnar Einarsson, Suðvesturkjörsvæði
Elín R. Línadal, Norðvesturkjörsvæði
Eiríkur Björn Björgvinsson, Norðausturkjörsvæði
Gunnlaugur Stefánsson, Norðausturkjörsvæði
Aldís Hafsteinsdóttir, Suðurkjörsvæði
Jórunn Einarsdóttir, Suðurkjörsvæði

KJARAMÁLANEFND:

Aldís Hafsteinsdóttir, Hveragerðisbæ
Guðríður Arnardóttir, Kópavogsbæ
Gunnar Jónsson, Fjarðabyggð
Halla Margrét Tryggvadóttir, Akureyrarkaupstað
Hallur Páll Jónsson, Reykjavíkurborg

FÉLAGSÞJÓNUSTUNEFND:

Aðalsteinn Sigfússon, Kópavogsbæ
Guðrún Sigurðardóttir, Akureyrarkaupstað
Hjalti Þór Vignisson, Sveitarfélaginu Hornafirði
Kristín Þyrí Þorsteinsdóttir, Sandgerðisbæ
Stella K. Víðisdóttir, Reykjavíkurborg

SKIPULAGSMÁLANEFND:

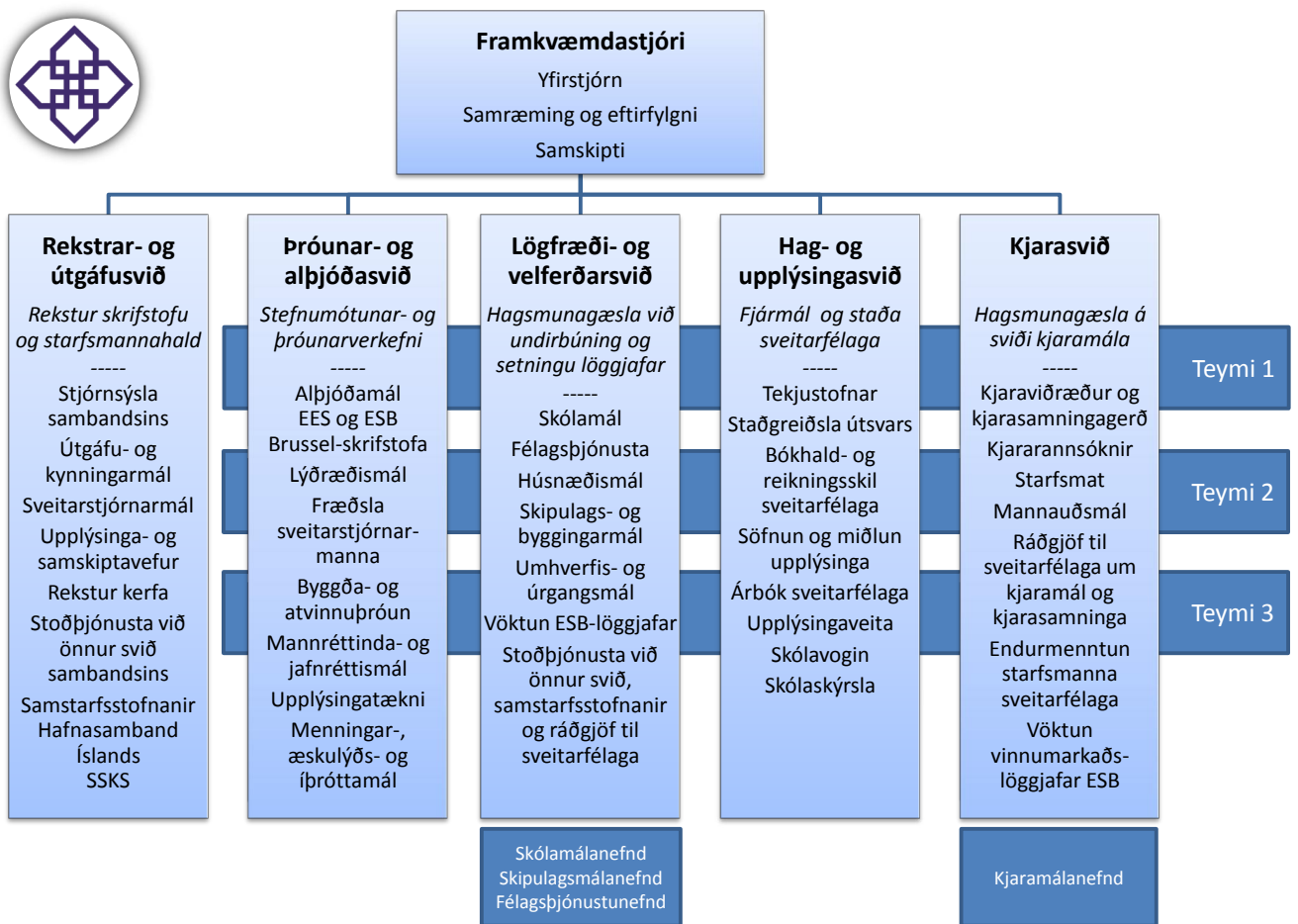
Drífa Kristjánsdóttir, Bláskógabyggð
Elín R. Línadal, Húnaþingi vestra
Páll Guðjónsson, SSH
Páll Hjaltason, Reykjavíkurborg
Pétur Bolli Jóhannesson, Akureyrarkaupstað

SKÓLAMÁLANEFND:

Gunnar Einarsson, Garðabæ
Gunnar Gíslason, Akureyrarkaupstað
Helga Guðmundsdóttir, Fljótshéraði
Kristín Hreinsdóttir, SASS
Ragnar Þorsteinsson, Reykjavíkurborg

*Þeir fiska sem róa og stundum líka þeir sem sitja með
veiðarfærin sín á bryggjupollanum*





Frá Þingvöllum





**Ársreikningur
Sambands íslenskra sveitarfélaga
2011**

Áritun stjórnenda

Samband íslenskra sveitarfélaga var stofnað árið 1945 og er meginhlutverk þess að vera sameiginlegur málsvari sveitarfélaganna í landinu og að vinna að sameiginlegum hagsmunamálum þeirra og samstarfi. Öll sveitarfélögin, 76 að tölu, eru aðilar að sambandinu.

Á árinu 2009 var stofnaður sérstakur tryggingasjóður, Bakhjarl Sambands íslenskra sveitarfélaga, og er gerð nánari grein fyrir honum í skýringu 2. Samkvæmt fjárhagsáætlun voru á árinu 2011 fluttar 45,0 m.kr. frá sambandinu til Bakhjarls og færðar til lækkunar á eigin fé sambandsins.

Ársreikningur Sambands íslenskra sveitarfélaga fyrir árið 2011 er gerður í samræmi við lög um ársreikninga og reglugerð um framsetningu og innihald ársreikninga og samstæðureikninga. Í ársreikningnum er gerð grein fyrir reikningskilaaðferðum sem eru þær sömu og á fyrra ári.

Samkvæmt rekstrarreikningi voru rekstrartekjur 388,0 m.kr. á árinu 2011 en rekstrargjöld 367,3 m.kr. Rekstrarafkoma ársins fyrir fjármagnsliði var því jákvæð um 20,7 m.kr. en að teknu tilliti til fjármunatekna og fjármagnsgjalda var afkoma ársins jákvæð um 18,4 m.kr.

Laun og launatengd gjöld samkvæmt rekstrarreikningi námu samtals 275,6 m.kr. Þar af eru laun og launatengd gjöld vegna stjórnar, nefnda og ráða 25,8 m.kr. Ársverk starfsmanna voru að meðaltali 25,4.

Heildareignir sambandsins samkvæmt efnahagsreikningi í árslok 2011 nema 177,9 m.kr. en skuldir og skuldbindingar námu 18,2 m.kr. Eigið fé samkvæmt efnahagsreikningi nam 159,7 m.kr. í áslök 2011.

Ársreikningur Sambands íslenskra sveitarfélaga fyrir árið 2011 er gefinn út hinn 23. janúar 2012 og er á þeim degi tilbúinn til afgreiðslu í stjórn sambandsins.

Reykjavík 14. febrúar 2012

Framkvæmdastjóri:
Karl Björnsson (m.e.h.)

Sviðsstjóri rekstrar- og útgáfusviðs:
Magnús Karel Hannesson (m.e.h.)

Stjórn Sambands íslenskra sveitarfélaga staðfestir hér með ársreikning sambandsins fyrir árið 2011 með undirritun sinni.

Reykjavík 24. febrúar 2012

Halldór Halldórsson (m.e.h.)

Hanna Birna Kristjánsdóttir (m.e.h.)

Óttarr Ólafur Proppé (m.e.h.)

Guðmundur Rúnar Árnason (m.e.h.)

Elín R. Líndal (m.e.h.)

Eiríkur Björn Björgvinsson (m.e.h.)

Gunnlaugur Stefánsson (m.e.h.)

Aldís Hafsteinsdóttir (m.e.h.)

Bjarni Harðarson (m.e.h.)

Gunnar Einarsson (m.e.h.)

Áritun óháðs endurskoðanda og skoðunarmanna

Til stjórnar Sambands íslenskra sveitarfélaga

Við höfum endurskoðað meðfylgjandi ársreikning Sambands íslenskra sveitarfélaga fyrir árið 2011. Ársreikningurinn hefur að geyma rekstrarreikning, efnahagsreikning, sjóðstreymisýfirlit, upplýsingar um helstu reikningsskilaaðferðir og aðrar skýringar.

Ábyrgð stjórnenda á ársreikningnum

Stjórnendur eru ábyrgir fyrir gerð og glöggri framsetningu ársreikningsins í samræmi við lög um ársreikninga. Stjórnendur eru einnig ábyrgir fyrir því innra eftirliti sem þeir telja nauðsynlegt til að gera þeim kleift að setja fram ársreikning sem er án verulegra annmarka, hvort sem er vegna sviksemi eða mistaka.

Ábyrgð endurskoðanda

Ábyrgð okkar felst í því álitum sem við látum í ljós á ársreikningnum á grundvelli endurskoðunarinnar. Endurskoðað var í samræmi við alþjóðlega endurskoðunarstaðla. Samkvæmt þeim ber okkur að fara eftir settum siðareglum og skipuleggja og haga endurskoðuninni þannig að nægjanleg víska fái um að ársreikningurinn sé án verulegra annmarka.

Endurskoðun felur í sér aðgerðir til staðfestingar á fjárhæðum og öðrum upplýsingum í ársreikningnum. Val endurskoðunaraðgerða byggist á faglegu mati endurskoðandans, þar með talið á þeirri hættu að verulegir annmarkar séu á ársreikningnum, hvort sem er vegna sviksemi eða mistaka. Við áhættumatið er tekið tillit til þess innra eftirlits sem varðar gerð og glögga framsetningu ársreiknings, til þess að skipuleggja viðeigandi endurskoðunaraðgerðir, en ekki til þess að gefa álit á virkni innra eftirlits Sambands íslenskra sveitarfélaga. Endurskoðun felur einnig í sér mat á því hort reikningsskilaaðferðir og matsaðferðir sem stjórnendur nota við gerð ársreikningsins, sem og mat á framsetningu hans í heild.

Við teljum að við endurskoðunina höfum við aflað nægilegra og viðeigandi gagna til að byggja álit okkar á.

Álit

Það er álit okkar að ársreikningurinn gefi glögga mynd af afkomu Sambands íslenskra sveitarfélaga á árinu 2011, fjárhagsstöðu hans 31. desember 2011 og breytingu á handbæru fé á árinu 2011, í samræmi við lög um ársreikninga.

Staðfesting vegna skýrslu stjórnar

Í samræmi við ákvæði 5. tl. 1. mgr. 106. gr. laga nr. 3/2006 um ársreikninga staðfestum við samkvæmt okkar bestu vitund að í skýrslu stjórnar sem fylgir ársreikningi þessum eru veittar þær upplýsingar sem þar ber að veita í samræmi við lög um ársreikninga og koma ekki fram í skýringum.

Reykjavík 24. febrúar 2012.

KPMG ehf.

Auðunn Guðjónsson (m.e.h.)

Við undirritaðir, kjörnir skoðunarmenn Sambands íslenskra sveitarfélaga, höfum yfirfarið ársreikning sambandsins fyrir árið 2011 og leggjum við til að hann verði samþykktur.

Reykjavík 20. febrúar 2012.

Sandra Dís Hafþórsdóttir (m.e.h.)

Steinþór Einarsson (m.e.h.)

Rekstrarreikningur ársins 2011

| | Skýr. | Ársreikningur 2011 | Áætlun 2011 | Ársreikningur 2010 |
|--|--------|-----------------------|--------------------|-----------------------|
| Rekstrartekjur: | | | | |
| Framlag Jöfnunarsjóðs sveitarfélaga | | 279.070.113 | 251.211.000 | 242.878.270 |
| Framlag Bakhjarls sambandsins | | 0 | 8.500.000 | 0 |
| Seldar vörur og þjónusta | | 83.509.853 | 69.495.000 | 85.507.315 |
| Aðrar tekjur | | 25.489.306 | 22.400.000 | 21.735.516 |
| | 11 | <u>388.069.272</u> | <u>351.606.000</u> | <u>350.121.101</u> |
| Rekstrargjöld: | | | | |
| Laun og launatengd gjöld | 12 | 275.611.813 | 254.691.000 | 243.055.995 |
| Annar rekstrarkostnaður | 13 | 89.553.922 | 92.642.000 | 96.826.243 |
| Afskriftir | 15 | 2.176.493 | 2.176.000 | 2.176.493 |
| | | <u>367.342.228</u> | <u>349.509.000</u> | <u>342.058.731</u> |
| Rekstrarafkoma ársins | | <u>20.727.044</u> | <u>2.097.000</u> | <u>8.062.370</u> |
| Fjármunatekjur og (fjármagnsgjöld): | | | | |
| Vaxtatekjur | | 936.941 | 580.000 | 1.910.409 |
| Vaxtagjöld | | (555.503) | (25.000) | 0 |
| Arður | | 17.500 | 17.000 | 17.500 |
| Lækkun sjóða í fjárvörslu | 16 | (2.679.451) | (550.000) | (536.229) |
| | | <u>(2.280.513)</u> | <u>22.000</u> | <u>1.391.680</u> |
| Afkoma ársins | 18, 22 | <u>18.446.531</u> | <u>2.119.000</u> | <u>9.454.050</u> |

Efnahagsreikningur 31. desember 2011

Eignir

| | Skýr. | 2011 | 2010 |
|--|-------|--------------------|--------------------|
| Fastafjármunir: | | | |
| Varanlegir rekstrarfjármunir: | | | |
| 65% fasteignarinnar að Borgartúni 30, 5. hæð, Rvk. | 6, 15 | 94.106.327 | 96.282.820 |
| Áhættufjármunir og langtímakröfur: | | | |
| Hlutabréfaeign | 7 | 120.711 | 120.711 |
| Fjárvörslureikningar | 8, 16 | 10.400.250 | 20.944.188 |
| | | 10.520.961 | 21.064.899 |
| Fastafjármunir samtals | | 104.627.288 | 117.347.719 |
| Veltufjármunir: | | | |
| Óinnheimtar tekjur | | 8.441.640 | 18.063.546 |
| Ýmsar skammtímaskröfur | | 13.511.277 | 3.613.378 |
| Handbært fé | 9 | 51.359.847 | 66.025.050 |
| Veltufjármunir samtals | | 73.312.764 | 87.701.974 |
| Eignir samtals | | 177.940.052 | 205.049.693 |

Eigið fé og skuldir

Eigið fé:

| | | | |
|---------------------|----|-------------|-------------|
| Eiginfjárreikningur | 18 | 159.736.121 | 186.289.590 |
|---------------------|----|-------------|-------------|

Skammtímaskuldir:

| | | | |
|------------------------|--|------------|------------|
| Viðskiptaskuldir | | 5.139.592 | 3.322.317 |
| Aðrar skammtímaskuldir | | 13.064.339 | 15.437.786 |
| | | 18.203.931 | 18.760.103 |

| | | | |
|------------------------------------|--|--------------------|--------------------|
| Skuldir samtals | | 18.203.931 | 18.760.103 |
| Eigið fé og skuldir samtals | | 177.940.052 | 205.049.693 |

Skýringar

Reikningsskilaaðferðir

Grundvöllur reikningsskilanna

- 1 Ársreikningur Sambands íslenskra sveitarfélaga er gerður í samræmi við lög um ársreikninga og reglugerð um framsetningu og innihald ársreikninga og samstæðureikninga. Hann byggir á kostnaðarverðsreikningsskilum og er gerður eftir sömu reikningsskilaaðferðum og árið áður.
- 2 Á árinu 2009 var stofnaður sérstaktur tryggingasjóður, Bakhjarl Sambands íslenskra sveitarfélaga, til að annast vörslu og ávöxtun þeirra fjármuna sem komu í hlut sambandsins við uppgjör Bjargráðasjóðs á því ári. Markmiðið er að raunvextir fjármuna Bakhjarls, og eftir atvikum höfuðstóll hans, verði á hverjum tíma nýttir til að standa undir lífeyrisskuldbindingum vegna starfsmanna sambandsins og fyrrverandi starfsmanna Bjargráðasjóðs. Einnig er Bakhjarli ætlað að standa á bak við rekstur sambandsins, eins og nafn hans gefur til kynna. Ekki kom til þess að veitt yrði rekstrarframlag úr Bakhjarli til sambandsins á árinu 2011, en lífeyrisskuldbindingar sambandsins eru færðar í bókhaldi Bakhjarls. Gerð eru sérstök reikningsskil fyrir tryggingarsjóðinn. Samkvæmt fjárhagsáætlun voru á árinu 2011 fluttar 45,0 m.kr. frá sambandinu til Bakhjarls og færðar til lækkunar á eigin fé sambandsins, sbr. skýringu 18.
- 3 Samband íslenskra sveitarfélaga hefur sameiginlegt skrifstofuhald með Lánasjóði sveitarfélaga ohf., samkvæmt sérstökum samningi sem gerður var á árinu 2004. Sambandið og Lánasjóður sveitarfélaga eiga og reka saman skrifstofuhúsnæði á 5. hæð í Borgartúni 30.

Sameiginlegur skrifstofukostnaður samstarfsstofnana á árinu kemur fram í skýringu 14 í ársreikningnum. Til gjalda í rekstri er færð hlutdeild sambandsins í rekstri húsnæðis, en hlutdeild samstarfsstofnana í öðrum rekstrarkostnaði er færð meðal tekna.

Innlausn tekna

- 4 Megintekjustofn sambandsins er framlag Jöfnunarsjóðs sveitarfélaga og er það fært til tekna mánaðarlega miðað við útborgun sjóðsins. Framlagið byggist á lögum nr. 4/1995 um tekjustofna sveitarfélaga með síðari breytingum og nemur 1,70% af almennu framlagi ríkissjóðs til jöfnunarsjóðsins og 1,70% af hlutdeild jöfnunarsjóðs í útsvarstekjum sveitarfélaga.

Tekjur af sölu vöru og þjónustu eru færðar þegar afhending hefur farið fram og kröfuréttur myndast.

Færsla gjalda

- 5 Útgjöld eru færð í ársreikninginn á því tímabili sem til þeirra er stofnað og kröfuréttur seljenda hefur myndast.

Varanlegir rekstrarfjármunir

- 6 Eignarhlutur í fasteign er færður til eignar á kostnaðarverði að frádrögnum afskriftum. Afskriftir eru reiknaðar sem fastur hundradshluti miðað við áætlaðan nýtingartíma rekstrarfjármuna, þar til 10% niðurlagsverði er náð. Áætlaður nýtingartími er þannig:

Fasteign 50 ár

Eignarhluti í félagi

- 7 Sambandið á eignarhlut í Endurvinnslunni hf. og er hann færður til eignar í efnahagsreikningi á framreiknuðu kostnaðarverði 89.461 kr. til ársloka 2001. Á árinu 2010 var lagt fram hlutafé í Fræðslumiðstöð atvinnulífsins ehf. að fjárhæð 31.250 kr. og er það fært til eignar í efnahagsreikningi á kostnaðarverði.

Fjárvörslureikningur

- 8 Fjárvörslureikningar í bankastofnunum eru færðir til eignar í efnahagsreikningi samkvæmt markaðsvirði í árslok.

Handbært fé

- 9 Sjóðir og bankainnstæður teljast til handbærs fjár.

Fjárhagsáætlun

- 10 Fjárhagsáætlun sambandsins fyrir árið 2011 er hluti ársreikningsins og er hún birt í rekstrarreikningi og skýringum.

Skýringar frh.

Rekstrartekjur

11 Rekstrartekjur greinast þannig:

| | Ársreikningur 2011 | Áætlun 2011 | Ársreikningur 2010 |
|---|-----------------------|--------------------|-----------------------|
| Framlag Jöfnunarsjóðs sveitarfélaga | 279.070.113 | 251.211.000 | 242.878.270 |
| Seldar vörur og þjónusta: | | | |
| Sveitarfélög | 54.597.127 | 44.277.000 | 58.510.051 |
| Ráðstefnu- og námskeiðsgjöld | 11.261.700 | 7.247.000 | 8.537.000 |
| Bækur, o.fl. | 1.980.634 | 2.301.000 | 2.788.508 |
| Samstarfsstofnanir | 15.670.392 | 15.670.000 | 15.671.756 |
| | <u>83.509.853</u> | <u>69.495.000</u> | <u>85.507.315</u> |
| Aðrar tekjur: | | | |
| Framlag Bakhjarls | 0 | 8.500.000 | 0 |
| Ráðuneyti og ríkisstofnanir | 3.900.000 | 3.400.000 | 3.060.002 |
| Önnur framlög Jöfnunarsjóðs sveitarfélaga | 21.564.306 | 19.000.000 | 18.375.514 |
| Styrkir og endurgreiðslur | 25.000 | 0 | 300.000 |
| | <u>25.489.306</u> | <u>30.900.000</u> | <u>21.735.516</u> |
| Rekstrartekjur samtals | <u>388.069.272</u> | <u>351.606.000</u> | <u>350.121.101</u> |

Starfsmannamál

12 Laun og launatengd gjöld greinast þannig:

| | Ársreikningur 2011 | Áætlun 2011 | Ársreikningur 2010 |
|------------------------|-----------------------|--------------------|-----------------------|
| Laun | 219.758.793 | 203.493.000 | 196.468.218 |
| Launatengd gjöld | 55.853.020 | 51.198.000 | 46.587.777 |
| | <u>275.611.813</u> | <u>254.691.000</u> | <u>243.055.995</u> |
| Meðalstarfsmannafjöldi | 25,4 | 24,2 | 24,0 |

Annar rekstrarkostnaður

| | Ársreikningur 2011 | Áætlun 2011 | Ársreikningur 2010 |
|---|-----------------------|-------------------|-----------------------|
| 13 Annar rekstrarkostnaður greinist þannig: | | | |
| Vörukaup | 19.053.233 | 14.950.000 | 14.702.574 |
| Þjónustukaup | 68.426.799 | 74.589.000 | 77.800.757 |
| Skattar og opinber gjöld | 1.864.549 | 1.728.000 | 2.134.114 |
| Styrkir og framlög | 209.342 | 1.375.000 | 2.188.798 |
| Annar rekstrarkostnaður samtals | <u>89.553.923</u> | <u>92.642.000</u> | <u>96.826.243</u> |

Skýringar frh.

Sameiginlegur kostnaður samstarfsstofnana

- 14 Sameiginlegur kostnaður sambandsins og Lánasjóðs sveitarfélaga ohf., sbr. skýringu 3, nam 99,3 m.kr. á árinu 2011 og skiptist hann þannig:

| | Sambandið | Lánasjóður | Samtals |
|-------------------------------|------------|------------|------------|
| Rekstur húsnæðis | 7.691.827 | 4.141.752 | 11.833.579 |
| Annar sameiginlegur kostnaður | 72.638.000 | 13.870.392 | 86.508.392 |
| Samtals | 80.329.827 | 18.012.144 | 98.341.971 |
| Hlutfall | 82% | 18% | 100% |

Varanlegir rekstrarfjármunir

- 15 Bókfært verð 65% eignarhluta sambandsins í 5. hæð fasteignarinnar að Borgartúni 30 greinist þannig:

| | |
|-------------------------------|----------------|
| Stofnverð 1.1. 2011 | 108.824.660 |
| Afskrifað áður | (12.541.840) |
| Bókfært verð 1.1. 2011 | 96.282.820 |
| Afskrifað á árinu | (2.176.493) |
| Bókfært verð 31.12. 2011 | 94.106.327 |
| Stofnverð 31.12. 2011 | 108.824.660 |
| Afskrifað samtals 31.12. 2011 | (14.718.333) |
| Bókfært verð 31.12. 2011 | 94.106.327 |
| Afskriftarhlutfall | 2% |

Fasteignamat eignarhlutans nemur 82,7 m.kr. í árslok 2011.
Brunabótamat eignarhlutans nemur 132,6 m.kr. á sama tíma.

Áhættufjármunir og langtímakröfur

- 16 Fjárvörslureikningar greinast þannig:

| | |
|------------------------|---------------|
| Eign 1.1.2011 | 20.944.188 |
| Innleyst sjóðsbréf | (7.864.487) |
| Rýrnun verðbréfaeignar | (2.679.451) |
| Eign 31.12.2011 | 10.400.250 |

Skýringar frh.

Skammtímakröfur

- 17 Óinnheimtar tekjur og ýmsar skammtímakröfur samkvæmt efnahagsreikningi námu 20,8 m.kr. í árslok 2011. Kröfurnar eru nær eingöngu á opinbera aðila og er því ekki gerð óbein niðurfærsla á kröfunum í árslok.

Eigið fé

- 18 Eigið fé greinist þannig:

| | |
|--|--------------------|
| Eigið fé 1.1. 2011 | 186.289.590 |
| Afkoma ársins | 18.446.531 |
| Framlag sambandsins til Bakhjarls Sambands íslenskra sveitarfélaga | (45.000.000) |
| Eigið fé 31.12. 2011 | <u>159.736.121</u> |

Lykiltölur

| | | |
|---|-------|-------|
| 19 Helstu lykiltölur: | 2011 | 2010 |
| Veltufjárhlutfall - Veltufjármunir/skammtímaskuldum | 4,03 | 4,67 |
| Eiginfjárhlutfall - Eigið fé/heildarfjármagni | 89,8% | 90,9% |

Skýringar frh.

Launanevnd sveitarfélaga

20 Á XXIV. landsþingi Sambands íslenskra sveitarfélaga sem haldið var á Akureyri í september 2010 var samþykkt að leggja Launanevnd sveitarfélaga niður og fela sambandinu að sinna því hlutverki í kjaramálum sem launanevndin hafði haft frá árinu 1982 þegar hún var stofnuð. Kjarasvið sambandsins hefur yfirumsjón með kjarasamningagerð og framkvæmd kjarasamninga gagnvart viðsemdum sveitarfélaganna, en stjórn sambandsins setur markmið og mótar stefnu sambandsins í kjaramálum. Sviðsstjóri kjarasviðs og framkvæmdastjóri sambandsins bera síðan ábyrgð á að markmiðum og stefnu sambandsins í kjarasamningagerð sé fylgt. Jafnframt hefur stjórn sambandsins skipað 5 manna kjaramálanefnd til ráðgjafar fyrir sig og starfsmenn kjarasviðs. Breyting þessi kom að fullu til framkvæmda ár árinu 2011.

Rekstur launanevndar greinist þannig:

| | Ársreikningur 2011 | Áætlun 2011 | Ársreikningur 2010 |
|------------------------------------|--------------------|----------------|--------------------|
| Launanevnd: | | | |
| Laun | 0 | 0 | 3.812.903 |
| Launatengd gjöld | 0 | 0 | 664.792 |
| Vörukaup | 0 | 0 | 510.712 |
| Þjónustukaup | 0 | 0 | 2.216.949 |
| Styrkir og framlög | 0 | 0 | 0 |
| Samtals kostnaður | 0 | 0 | 7.205.356 |
| Endurgreiðslur sveitarfélaga | 0 | 0 | (7.205.356) |
| Samtals | 0 | 0 | 0 |
| Starfsmat: | | | |
| Laun | 14.484.437 | 14.085.000 | 13.894.988 |
| Launatengd gjöld | 3.890.584 | 3.777.000 | 3.502.713 |
| Þjónustukaup | 322.102 | 515.000 | 311.755 |
| Samtals kostnaður | 18.697.123 | 18.377.000 | 17.709.456 |
| Endurgreiðslur sveitarfélaga | (18.697.123) | (18.377.000) | (17.709.456) |
| Samtals | 0 | 0 | 0 |
| Kostnaðarhlutdeild: | | | |
| Hlutdeild í sérkostnaði kjarasviðs | 30.000.000 | 20.000.000 | 18.000.000 |
| Endurgreiðslur sveitarfélaga | (30.000.000) | (20.000.000) | (18.000.000) |
| Samtals | 0 | 0 | 0 |

21 Viðskiptareikningur sveitarfélaga hjá sambandinu vegna kjaramála greinist þannig:

| | Ársreikningur 2011 | Áætlun 2011 | Ársreikningur 2010 |
|--------------------------------------|--------------------|----------------|--------------------|
| Staða í ársbyrjun | (2.902.539) | (2.902.539) | (5.437.807) |
| Launanevnd, sbr. skýringu 20 | 0 | 0 | 7.205.356 |
| Starfsmat, sbr. skýringu 20 | 18.697.123 | 18.377.000 | 17.709.456 |
| Kostnaðarhlutdeild, sbr. skýringu 20 | 30.000.000 | 20.000.000 | 18.000.000 |
| Reikningsfært á sveitarfélög á árinu | (34.712.975) | (34.377.660) | (40.379.544) |
| Staða í árslok | 11.081.609 | 1.096.801 | (2.902.539) |

Skýringar frh.

Sundurliðun rekstrarreiknings

22 Rekstrartekjur og rekstrargjöld sundurliðast þannig eftir viðfangsefnum í þús.kr.:

| | Gjöld | Tekjur | Staða | Fjárhagsáætlun |
|--------------------------------|--------|---------|-------------|----------------|
| Sameiginlegar tekjur | | | | |
| Framlag jöfnunarsjóðs | 0 | 279.070 | (279.070) | (251.211) |
| Framlag Bakhjarls | 0 | 0 | 0 | (8.500) |
| Samtals | 0 | 279.070 | (279.070) | (259.711) |
| Yfirstjórn | | | | |
| Landsþing | 1.587 | 0 | 1.587 | 1.480 |
| Sambandsstjórn | 26.080 | 0 | 26.080 | 24.030 |
| Endurskoðun og reikningsskil | 1.264 | 0 | 1.264 | 1.171 |
| Aðrar nefndir og sérverkefni | 1.789 | 0 | 1.789 | 3.523 |
| Innlent samstarf | 1.360 | 0 | 1.360 | 985 |
| Norrænt samstarf | 434 | 0 | 434 | 652 |
| Fulltrúaráð CEMR | 798 | 0 | 798 | 1.091 |
| Sveitastjórnarvettvangur EFTA | 768 | 0 | 768 | 563 |
| Annað erlent samstarf | 431 | 0 | 431 | 716 |
| Samtals | 34.511 | 0 | 34.511 | 34.211 |
| Rekstrar- og útgáfusvið | | | | |
| Sérkostnaður sviðsins | 88.313 | 15.675 | 72.638 | 73.278 |
| Samtals | 88.313 | 15.675 | 72.638 | 73.278 |
| Hag- og upplýsingasvið | | | | |
| Sérkostnaður sviðsins | 36.743 | 0 | 36.743 | 31.022 |
| Upplýsingaveita sveitarfélaga | 1.506 | 0 | 1.506 | 2.000 |
| Skólavogin | 379 | 0 | 379 | 417 |
| Samtals | 38.628 | | 38.628 | 33.439 |
| Kjarasvið | | | | |
| Sérkostnaður sviðsins | 61.086 | 30.000 | 31.086 | 29.301 |
| Starfsmat | 18.697 | 18.697 | 0 | 0 |
| Kjaramálanefnd | 143 | 0 | 143 | 1.155 |
| Samtals | 79.926 | 48.697 | 31.229 | 30.456 |

Skýringar frh.

| | Gjöld | Tekjur | Staða | Fjárhagsáætlun |
|----------------------------------|--------|--------|-----------|----------------|
| Þróunar- og alþjóðasvið | | | | |
| Sérkostnaður sviðsins | 15.461 | 0 | 15.461 | 15.362 |
| Starfshópar og verkefnanefndir | 0 | 0 | 0 | 673 |
| Brussel-skrifstofa | 16.101 | 15.597 | 504 | 0 |
| Samtals | 31.562 | 15.597 | 15.965 | 16.035 |
| Lögfræði og velferðarsvið | | | | |
| Sérkostnaður sviðsins | 42.715 | 0 | 42.715 | 42.581 |
| Samstarfsverkefni í úrgangsmálum | 11.908 | 8.300 | 3.608 | 3.500 |
| Félagsþjónustunefnd | 445 | 0 | 445 | 1.225 |
| Skipulagsmálanefnd | 675 | 0 | 675 | 680 |
| Skólamálanefnd | 1.333 | 0 | 1.333 | 1.256 |
| Verkefni um mat á skólastarfi | 5.989 | 4.100 | 1.889 | 1.668 |
| Verkefni um ytra mat skóla | 4.443 | 3.368 | 1.076 | 0 |
| Samtals | 67.508 | 15.768 | 51.741 | 50.910 |
| Ráðstefnur og námskeið | | | | |
| Ráðstefnur | 4.910 | 6.872 | (1.961) | 0 |
| Námskeið | 4.784 | 4.390 | 394 | 0 |
| Samtals | 9.694 | 11.262 | (1.568) | 0 |
| Útgáfu- og kynningarmál | | | | |
| Tímaritið Sveitarstjórnarmál | 3.092 | 0 | 3.092 | 3.085 |
| Árbók sveitarfélaga | 1.280 | 1.821 | (541) | (470) |
| Rit til endursölu | 811 | 156 | 655 | 580 |
| Upplýsingavefur sambandsins | 1.449 | 25 | 1.424 | 4.195 |
| Önnur fræðslu- og kynningarrit | 360 | 0 | 360 | 1.010 |
| Samtals | 6.992 | 2.001 | 4.990 | 8.400 |

Skýringar frh.

| | Gjöld | Tekjur | Staða | Fjárhagsáætlun |
|---|----------------|----------------|-------------------|------------------|
| Hlutdeild í rekstri húsnæðis | | | | |
| Borgartún 30 | 11.834 | 0 | 11.834 | 13.059 |
| Hlutdeild samstarfsstofnana | (4.142) | 0 | (4.142) | (4.571) |
| Samtals | 7.692 | 0 | 7.692 | 8.488 |
| Sameiginlegur kostnaður | | | | |
| Afskriftir | 2.176 | 0 | 2.176 | 2.176 |
| Staðgr. fjármagnstekjuskattur | 190 | 0 | 190 | 103 |
| Þjónustugjöld banka | 151 | 0 | 151 | 118 |
| Samtals | 2.518 | 0 | 2.518 | 2.397 |
| Alls rekstur | 367.342 | 388.069 | (20.727) | (2.097) |
| Fjármunatekjur og fjármagnsgjöld | | | | |
| Vaxta- og verðbótat. af veltufjm. | 0 | 937 | (937) | (580) |
| Tekjur af eignahlutum | 0 | 18 | (18) | (17) |
| Vaxta- og verðbótagj. af skammtsk. | 556 | 0 | 556 | 25 |
| Breytingar á fjárvörslureikningum | 2.679 | 0 | 2.679 | 550 |
| Samtals | 3.235 | 954 | 2.281 | (22) |
| Alls | 370.577 | 389.024 | (18.447) | (2.119) |

