



Lesið í borg

Starfsáætlun 2012



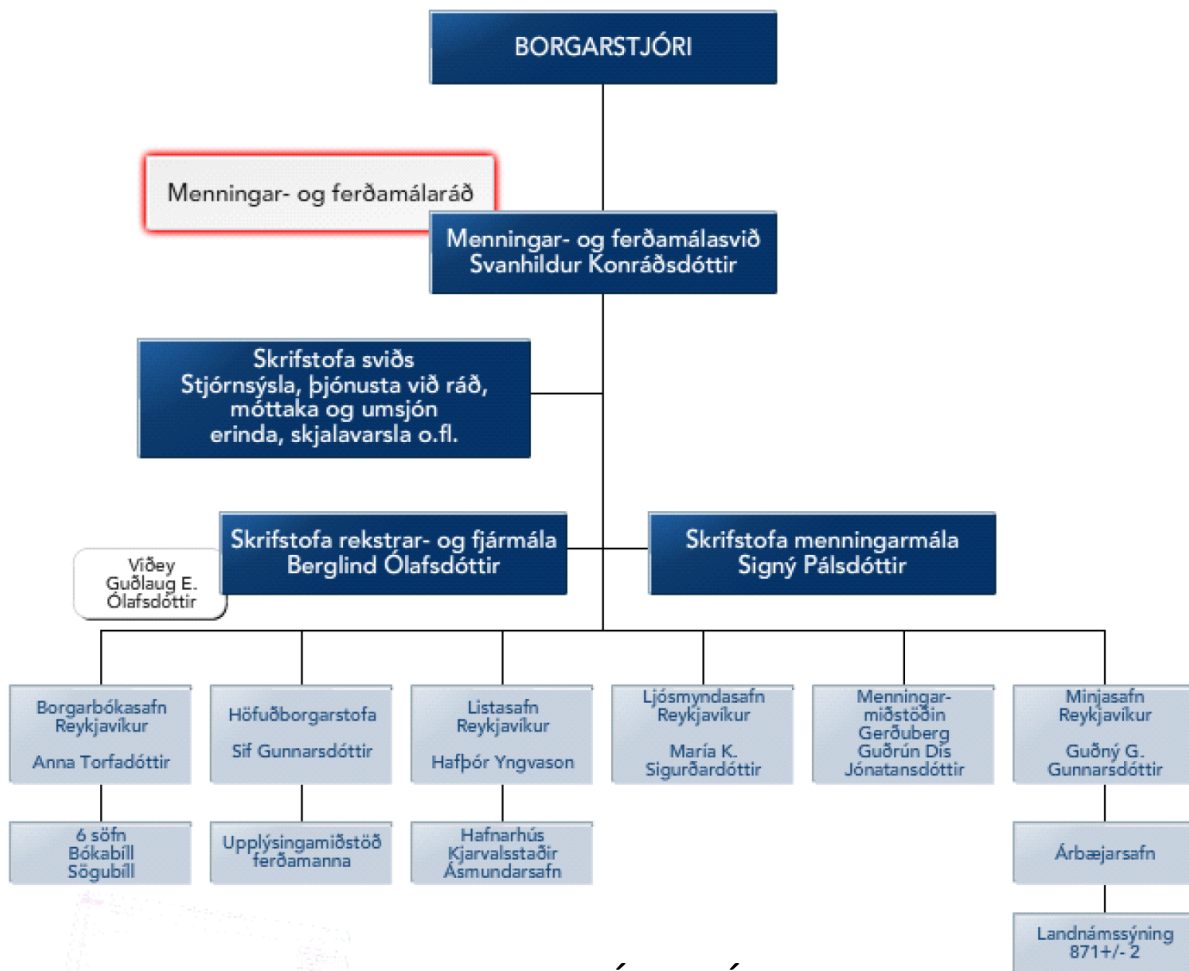
Reykjavíkurborg
Menningar- og ferðamálasvið

EFNISYFIRLIT

Menningar- og ferðamálasvið	2
Skipurit Menningar- og ferðamálasviðs	2
Stefnumótun og hlutverk	3
Helstu verkefni og áherslur sviðsins 2012	4
Fjármál og rekstur	6
Fjárhagsáætlun Menningar- og ferðamálasviðs 2012	8
Stefnukort Menningar- og ferðamálasviðs 2012	10
Skorkort Menningar- og ferðamálasviðs 2012	12
Ferðaþjónusta í sókn	14
Stofnanir sviðsins	16
Borgarbókasafn Reykjavíkur	16
Helstu verkefni 2012	18
Viðburðadagatal	19
Lykiltölur	20
Höfuðborgarstofa	21
Helstu verkefni 2012	23
Viðburðadagatal	25
Lykiltölur	25
Listasafn Reykjavíkur	26
Helstu verkefni 2012	28
Lykiltölur	29
Viðburðadagatal	30
Ljósmyndasafn Reykjavíkur	31
Helstu verkefni 2012	33
Lykiltölur	33
Viðburðadagatal	34
Menningarmiðstöðin Gerðuberg	35
Helstu verkefni 2012	37
Lykiltölur	37
Viðburðadagatal	38
Minjasafn Reykjavíkur	39
Helstu verkefni 2012	41
Lykiltölur	42
Viðburðadagatal	43
Viðey	44
Helstu verkefni 2012	45
Lykiltölur	45
Viðburðadagatal	46
Árið 2011. Helstu verkefni og nýmæli	47
Menningar- og ferðamálasvið	48
Borgarbókasafn Reykjavíkur	50
Höfuðborgarstofa	51
Ljósmyndasafn Reykjavíkur	52
Listasafn Reykjavíkur	53
Minjasafn Reykjavíkur	54
Menningarmiðstöðin Gerðuberg	55
Viðey	55

MENNINGAR- OG FERÐAMÁLASVIÐ

SKIPURIT MENNINGAR- OG FERÐAMÁLASVIÐS



MENNINGAR- OG FERÐAMÁLARÁÐ

Borgarstjórn kaus í menningar- og ferðamálaráð þ. 15. júní 2010:

Aðalmenn:

Einar Örn Benediktsson (Æ)

Harpa Elísa Þórsdóttir (Æ)

Eva Baldursdóttir (S)

Stefán Benediktsson (S)

Þorbjörg Helga Vigfúsdóttir (D) til 18.10.2011

Magnús Þór Gylfason (D) frá 18.10.2011

Áslaug María Friðriksdóttir (D)

Davíð Stefánsson (V)

Varamenn:

Gaukur Úlfarsson (Æ)

Hugleikur Dagsson (Æ)

Höskuldur Sæmundsson (S), Guðrún Jóna Jónsdóttir frá 18.9. 2011

Hildur Hjörvar (S), Ósk Vilhjálmsdóttir frá 18.9. 2011

Jón Karl Ólafsson (D)

Jarþrúður Ásmundsdóttir (D)

Þór Steinarsson (V)

Fundi ráðsins sitja einnig tveir áheyrnarfulltrúar Bandalags íslenskra listamanna. Fulltrúa Samtaka ferðaþjónusunnar er jafnframt heimilt að sitja fundi ráðsins þó ekki sé um formlegan áheyrnarfulltrúa að ræða.

Áheyrnarfulltrúar BÍL:

Kolbrún Halldórsdóttir

Hrafnhildur Sigurðardóttir

Til vara:

Pétur Gunnarsson

Hildigunnur Birgisdóttir



Menning er mannrækt

MENNINGARSTEFNA REYKJAVÍKURBORGAR 2009-2012

Leiðarljós

„Reykjavík eflist sem höfuðborg menningar í landinu. Sjálfsmynd borgarinnar byggir á menningararfi, frjórri hugsun og frumkvæði. Menningarlífið einkennist af fjölbreytni og virkri þátttöku íbúa og gesta..“

Menningarstefnan er grundvallarforsenda fyrir langtíma áætlanagerð í menningarmálum og auðveldar einnig samræmingu aðgerða milli ólíkra sviða innan stjórnkerfisins sem áhrif hafa á menningarlífið. Menningarstefnur innihalda að öllu jöfnu grundvallaratriði sem tjá gildi menningar fyrir ákveðið samfélag, þörf á opinberum stuðningi og aðstæðum sem nauðsynlegar eru fyrir blómlegt menningarlíf. Regluleg endurskoðun stefnunnar á sér stað, þar sem forsendur eru endurmetnar og stefnan aðlöguð aðstæðum í menningarlífinu og samfélaginu hverju sinni. Þetta endurmat er ráðgert að eigi sér stað næst á árinu 2012.

Styrkar stoðir

FERÐAMÁLASTEFNA REYKJAVÍKURBORGAR 2011-2020

Framtíðarsýn

„Reykjavík verði eftirsóttur áfangastaður ferðamanna allt árið um kring og með því verði rennt styrkari stoðum undir fjölbreytt atvinnulíf og menningarstarf í borginni. Markviss uppbygging innviða ferðamannaborgarinnar og samræmt kynningarstarf leiði til þess að Reykjavík eflist til muna sem vettvangur ráðstefna og alþjóðlegra viðburða og verði þekkt og virt sem áhugaverð menningarborg í nábýli við einstæða náttúru. Heilsuferðaþjónusta verði jafnframt ein af meginstoðunum þar sem nýting hreinnar orku, heita vatnsins og fyrsta flokks aðstaða undirstrikar sérstöðu Reykjavíkur.“

Við samþykkt nýrrar Ferðamálastefnu í borgarstjórn 2011 var sviðsstjóra falið að undirbúa útfærslu og framkvæmd forgangsatríða .

Hlutverk Menningar- og ferðamálasviðs

Hlutverk sviðsins er að fara með framkvæmd menningar- og ferðamála hjá Reykjavíkurborg. Það hefur yfirumsjón með starfsemi Borgarbókasafns Reykjavíkur, Listasafns Reykjavíkur, Ljósmyndasafns Reykjavíkur, Menningarmiðstöðvarinnar Gerðubergs, Minjasafns Reykjavíkur og Höfuðborgarstofu. Umsjón starfsemi í Viðey er vistuð á skrifstofu sviðsins. Stofnanirnar starfa samkvæmt samþykktum Reykjavíkurborgar og lögum og reglugerðum á hverju sviði. 43 % af fjárhagsramma Menningar- og ferðamálasviðs verður varið til rekstrar stofnana sviðsins árið 2012.

Sviðið hefur jafnframt umsjón með málefnum Leikfélags Reykjavíkur í Borgarleikhúsi, Tónlistar- og ráðstefnuhússins Hörpu, Listahátíðar í Reykjavík og Sinfóníuhljómsveitar Íslands fyrir hönd Reykjavíkurborgar. Menningar- og ferðamálasvið sér um samninga, styrki og samskipti við lista- og menningarlífið og er borgaryfirvöldum til fagleggrar ráðgjafar í þeim málaflokkum sem undir sviðið heyrir. 52 % af fjárhagsramma sviðsins verður varið til styrkja og samninga um menningar- og listastarfsemi árið 2012.

LESID Í BORG

HELSTU VERKEFNI OG ÁHERSLUR SVIÐSINS 2012

Lesið í borg er yfirskrift Menningar- og ferðamála-sviðs árið 2012. Merkingin er margræð - hvort sem lesið er í borginni eða í borgina.

Í tilefni af hinum nýfengna titli - Bókmenntaborg UNESCO - verður lögð áhersla á orðsins listir og munu ýmis verkefni ársins hvetja á fjölbreyttan hátt til lestrar. Gert er ráð fyrir verkefnum sem ætlað er að höfða bæði til allra borgarbúa — en einnig til sérstakra hópa. Miðlun og fræðsla eru grundvallarþættir jafnt í starfsemi stofnana sviðsins sem þeirrar lista- og menningarstarfsemi sem er studd af Reykjavíkurborg. Sú miðlun er mikilvægur spegill á mörg andlit borgarinnar og menningarinnar sem í henni býr.

Ferðamálastefnan Styrkar stoðir byggir á því að lesa og miðla á sannfærandi hátt því sem gerir Reykjavík sérstaka og aðlaðandi heim að sækja. Íbúar og gestir „lesa“ svo í borgina til að skynja og skilja þær sögur sem hún segir. Virkjun ferðamálastefnunnar er einmitt eitt af lykilverkefnum ársins. Með stefnunni fylgdi ítarleg aðgerðaáætlun með forgangsroðun sem hlotið hefur samþykki borgarstjórnar og starfað verður eftir undir forystu Höfuðborgarstofu. Sérstakt framlag kemur úr borgarsjóði til eflingar ferða- og ráðstefnumála undir liðnum atvinnumál en flestar aðgerðirnar byggja á nánu samstarfi við breiðan hóp hagsmunaaðila s.s. markaðsverkefnið Ísland allt árið og aðgerðir til að gera Reykjavík að eftirsótttri ráðstefnu- og viðburðaborg.

Reykjavík var útnefnd ein af **Bókmenntaborgum UNESCO** í ágúst 2011 og er þar með gengin í samstarfsnet Skapandi borga UNESCO.

Markmið Bókmenntaborgarinnar eru þrjúþætt:

- Að halda utan um og kynna allt það mikla starf sem þegar er unnið í þágu bókmennta og orðlistar í Reykjavík

- Að hvetja til nýrra verkefna og samvinnu á sviði orðlista í borginni
- Að styrkja alþjóðatengsl á sviði orðlista og taka virkan þátt í samstarfi skapandi borga UNESCO

Afar mikilvægur þáttur í starfi Bókmenntaborgarinnar er að hvetja til samstarfs um nýsköpun og miðlun orðlistar á fjölbreyttan hátt. Hluti af skyldum hennar er einnig að sinna alþjóðatengslum og samstarfsverkefnum með öðrum Skapandi borgum UNESCO. Árið 2012 verður ofangreindum markmiðum fylgt eftir með ýmsum hætti, en æskilegt er að hægt verði að sinna fimm lykilverkefnum á árinu:

- Lestahvetjandi verkefni af ýmsum toga
- Skáld í skólum í samvinnu við Skóla- og frístundasvið og Rithöfundasamband Íslands
- Bókmenntamerkingar
- OrðUm Reykjavík—vefur og opinn vettvangur fyrir sögur borgarbúa
- Markaðs- og kynningarmál þannig að Bókmenntaborgin Reykjavík verði kynnt bæði innan lands og utan
- Einnig verður unnið að stofnun miðstöðvar orðlista í samvinnu við ráðuneyti og aðra hagsmunaaðila. Vakin er athygli á því að í ramma MOF 2012 er aðeins gert ráð fyrir sömu fjármunum til verkefnisins og voru til ráðstöfunar 2011.

Nýmiðlun

Lögð verður sérstök áhersla á þróun og innleiðingu nýrrar miðlunartækni árið 2012 og sér þess glöggst stað í starfsáætlunum allra stofnana sviðsins. Sérstakur verkefnisstjóri nýmiðlunar, sem staðsettur verður miðlægt á sviðinu og mun starfa þvert á allar stofnanir þess mun leiða gerð þróunaráætlunar. Stefnt er að því að menningarstofnanir borgarinnar og Höfuðborgarstofa verði til framtíðar í fararbroddi í nýmiðlun og bæti þannig þjónustu sína, kynningu og auki sértekjur.

Barnmenning

Margvíslegt skapandi samstarf og samvinna hefur verið í gerjun á milli og Menningar- og ferðamálasviðs og þeirra sviða sem hlúa sérstaklega að börnum og ungmennum. Stefnt er að því að virkja enn frekar börn og unglinga frá 2-16 ára í listrænu starfi og ýta undir sköpunarmátt og frumkvæði, frjóa og gagnrýna hugsun. Verkefnastjóri barnmenningar mun halda utan um kynningar og fræðslu fyrir leikskóla og skóla um menningarframboð fyrir skólaborn, framkvæmd og





útfærslu Menningarfánans, heimasíðu, handbók og fræðslufundi um menningarlæsi, menningaruppeldi og listfræðslu fyrir kennara, leikskólakennara og frístundaráðgjafa í samstarfi við menningarstofnanir Reykjavíkurborgar. Barnamenningarhátíð sem haldin verður árið 2012 mun jafnframt byggja á þessum samstarfsgrunni. Tón- og vísindasmiðjan Bíófilía þar sem Björk bauð til tónvísindasmiðju í samstarfi við Reykjavíkurborg, Airwaves-tónlistarhátíðina og Háskóla Íslands hefur einnig undið upp á sig í margs konar verkefnum sem framhald verður á.

Styrkveitingar og framlög

Stærstu framlög í menningarmálum fara til Leikfélags Reykjavíkur í Borgarleikhúsinu, Tónlistar- og ráðstefnuhússins Hörpu, Sinfóníuhljómsveitar Íslands, Listahátíðar í Reykjavík, Sjónlistamiðstöðvar á Korpúlfsstöðum og Sviðslistamiðstöðvar í Tjarnarbíói.

Umsóknir um almennar styrkveitingar menningar- og ferðamálaráðs til menningarmála eru auglýstar að hausti fyrir komandi ár á sama tíma og aðrar styrkveitingar borgarsjóðs. Ráðið felur fimm manna faghópi að fjalla um umsóknir um styrkveitingar ráðsins og veita ráðgefandi tillögur. Ráðinu er heimilt að halda eftir upphæð sem nemur að hámarki 5% af óbundnu styrkjafé til að úthluta síðar vegna verkefna sem ekki var hægt að sjá fyrir eða skipuleggja í undanfara almennrar styrkjaúthlutunar. Við mat á umsóknum er tekið mið af stefnumótun og

reglum Reykjavíkurborgar og verklagsreglum ráðsins um styrki sem uppfærðar eru árlega.

Sérstakar áherslur menningar- og ferðamálaráðs vegna styrkja ársins 2012 eru:

- Reykjavík sem bókmenntaborg – borg orðsins.
- Börn og menningaruppeldi.
- Samstarf eininga/stofnana/listgreina/listamanna að nýsköpunarverkefnum.
- Fjölmennningarleg verkefni.

Borgarhátíðasjóður

Megintilgangur hans er að styðja við fasta árlega viðburði ásamt því að örva nýsköpun í hátíðahaldi í Reykjavík. Sjóðnum verður heimilt að gera samninga til allt að þriggja ára, gjarnan þríhliða, í samstarfi við ráðuneyti og aðra. Stofnun sjóðsins er ein af forgangsaðgerðum Ferðamálastefnu og grundvöllur langtíma-skipulagningar og fagmennsku fyrir jafnt viðburðastjórnendur sem ferðaþjónustuaðila. Sjóðurinn verður sérstakt verkefni í styrkjaramma menningar- og ferðamálaráðs.



FJÁRMÁL OG REKSTUR

Rekstur

Starfsemi og rekstur MOF litast enn af þröngri stöðu í efnahagslífinu og því er nauðsynlegt að standa vörð um þann árangur sem náðst hefur á umliðnum árum í rekstri sviðsins auk þess að leita áfram nýrra leiða til aðhalds í útgjöldum. Ljóst er að framlenging verður á ýmsum niðurskurðaraðgerðum síðustu ára s.s. til kaupa og viðhalds á safnkosti menningarstofnana borgarinnar, sýningarstarfsemi og kynningarmála allra stofnana þar sem framlög til rekstrar og annarra liða 2012 fylgja ekki - fremur en undangengin ár - þróun verðlags. Framlög til nauðsynlegs viðhalds á safnkosti eða endurnýjun lausabúnaðar eru áfram í algjöru lágmarki og verða að hækka aftur árið 2013. Verið er að skoða aukið samstarf á milli sviða og þannig leitar MOF ásamt SFS eftir tækifærum í rekstri og þjónustu sem kunna að felast í auknu samstarfi almenningsbókasafna og skólabókasafna auk þess sem verið er að skoða kostina við nánara samstarf Höfuðborgarstofu og ITR um ýmsa viðburði.

Samhliða aðhaldsaðgerðum er lögð áhersla á frekari tekjumyndun. T.d. verður unnið áfram að því að efla Menningarkort Reykjavíkur og leitað leiða til að nýta sem best kaupmátt erlendra ferðamanna á stofnunum sviðsins t.d. með því að hækka stakt gjald fyrir aðgangseyri að stofnunum en halda verðinu á Menningarkorti óbreyttu, leita leiða til að gera safnbúðir aðgengilegir og auka þar með sölu t.d. með vefverslun

Mannrækt, orka og fagmennska

Gildi Menningar- og ferðamálasviðs eru *mannrækt, orka og fagmennska*. Gildin eru ásamt stefnumótun í menningar- og ferðamálum sá grunnur sem öll starfsemi sviðsins hvílir á. Þau hafa þó ekki síst hlutverki að gegna inn á við gagnvart starfsmönnum sviðsins sem hafa lagt fram mikinn fjölda hugmynda um hvernig hægt sé að ýta undir og virkja þessi gildi í starfinu. Í starfsmannakönnunum undangenginna ára kemur skýrt fram að starfsmenn MOF eru jákvæðir og ósérhlífir, vilja taka virkan þátt í mótun starfs og verkefna og hlakka almennt til að mæta í vinnuna. Aðgerðir sviðsins í starfsmannamálum 2012 byggja á sameiginlegum hugmyndum og áherslum sem m.a. komu fram á starfsdegi MOF í ágúst 2011. Megináhersla verður sem fyrr lögð á hvetjandi og jákvætt starfsumhverfi, stöðugleika í starfsmannamálum, virka símenntun og góðan starfsanda. Áfram verður lögð áhersla á að virkja starfsmenn í hugmyndavinnu og eftirfylgni með tillögum um bættan rekstur.

Fjármál

FJÁRHAGSÁÆTLUN 2012 (í þús. kr.)

Tekjur

Rekstrartekjur (aðrar tekjur).....	-262.179
Rekstrartekjur samtals	-262.179

Gjöld

Laun og launatengd gjöld	835.513
Annar rekstrarkostnaður	2.607.019
Rekstrargjöld samtals	3.442.532

Rekstrarniðurstaða **3.180.353**

og auka tekjur af vefsvæðinu www.visitreykjavik.is með sölu auglýsingar og sérstakra kynninga. Gert er ráð fyrir að sértekjur sviðsins aukist um 12,5% eða 29,1 m.kr og er sá tekjuauki sambland af hækkun gjaldskrár og annarra liða s.s. áætlana um styrki, ytri fjármögnun samstarfsverkefna og aukin útleiga.

Starfsmenn

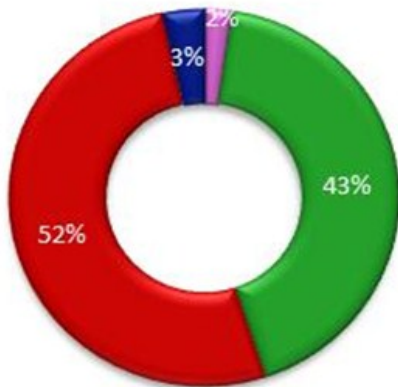
Starfsmannafjöldi 2012

Fjöldi starfsmanna	214
Fjöldi stöðugilda	145,4

Stöðugildi eftir stofnunum

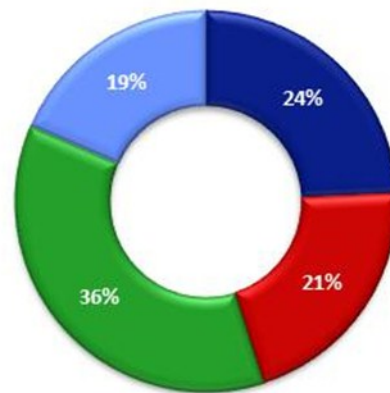
Borgarbókasafn Reykjavíkur	74,3
Listasafn Reykjavíkur	21,9
Minjasafn Reykjavíkur	17,2
Höfuðborgarstofa	10,8
Menningarmiðstöðin Gerðuberg	7,9
Skrifstofa sviðs	5,0
Ljósmyndasafn Reykjavíkur	5,0
Sérverkefni	2,0
Viðey	1,3

Skipting fjármuna 2012



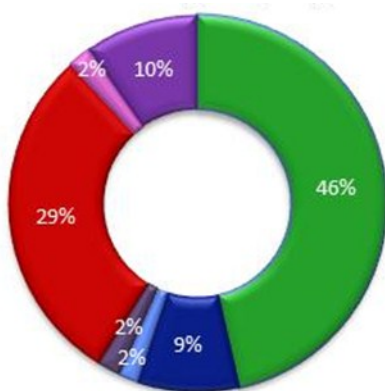
- Stjórnun sviðs
- Stofnanir sviðs
- Styrkir og samstarfssamningar
- Annað

Skipting gjalda 2012



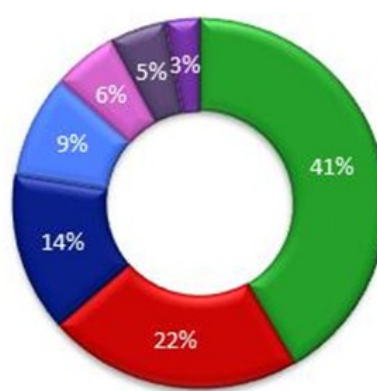
- Launakostnaður
- Innri leiga húsnæðis
- Styrkir og framlög án innri leigu
- Annar rekstrarkostnaður

Styrkir og samningar Hlutfallsleg skipting 2012



- Leikfélag Reykjavíkur
- Sinfóníuhljómsveit Íslands
- Sjónlistarmiðstöð Korpúlfsstöðum
- Listahátíð í Reykjavík
- Tónlistar- og ráðstefnuhúsið Harpa
- Tjarnarbíó
- Aðrir styrkir og samstarfssamningar

Stofnanir sviðs Skipting fjármuna 2012



- Borgarbókasafn Reykjavíkur
- Listasafn Reykjavíkur
- Minjasafn Reykjavíkur
- Höfuðborgarstofa
- Menningarmiðstöðin Gerðuberg
- Viðey
- Ljósmyndasafn Reykjavíkur

FJÁRHAGSÁÆTLUN

MENNINGAR- OG FERÐAMÁLASVIÐS 2012

	Áætlun	Esk áætlun	Útkomuspá	Áætlun 2012		
	2011	2011	2011	Gjöld	Tekjur	Samtals
STJÓRN MENNINGAR- OG FERÐAMÁLA						
03100 Menningar- og ferðamálaráð	11.654	11.654	11.654	12.140	0	12.140
03110 Skrifstofa menningar- og ferðamála	55.608	55.608	55.608	59.690	0	59.690
	67.263	67.263	67.263	71.830	0	71.830
HÖFUÐBORGARSTOFA						
07400 Höfuðborgarstofa	108.335	108.335	108.335	173.172	-51.990	121.182
	108.335	108.335	108.335	173.172	-51.990	121.182
BORGARBÓKASAFN REYKJAVÍKUR						
03200 Borgarbókasafn - skrifstofa	142.665	142.665	142.260	202.274	-57.500	144.774
03201 Aðalsafn	119.690	119.690	120.276	129.839	0	129.839
03202 Kringlusafn	63.455	63.455	63.501	67.780	0	67.780
03203 Sólheimasafn	30.965	30.965	30.856	32.787	0	32.787
03205 Gerðubergssafn	61.297	61.297	61.289	65.929	0	65.929
03206 Seljasafn	124	124	142	0	0	0
03207 Foldasafn	44.265	44.265	44.024	49.591	0	49.591
03208 Ársafn	48.856	48.856	49.042	51.281	0	51.281
03209 Artótek	-228	-228	-320	1.935	-2.000	-65
03250 Bókabíll	20.059	20.059	20.076	21.458	0	21.458
	531.146	531.146	531.146	622.875	-59.500	563.375
LISTASAFN REYKJAVÍKUR						
03300 Listasafn Reykjavíkur	133.117	133.117	133.536	155.757	-18.391	137.366
03305 Safnráð Listasafns Reykjavíkur	299	299	299	309	0	309
03310 Hafnarhús	63.313	63.313	63.312	87.894	-23.950	63.944
03311 Kaffitería	-443	-443	-331	14.123	-16.000	-1.877
03320 Kjarvalsstaðir	59.805	59.805	59.806	74.855	-12.400	62.455
03330 Ásmundarsafn	10.839	10.839	10.309	25.118	-7.600	17.518
03350 Listaverk á opnum svæðum	5.030	5.030	5.030	7.062	0	7.062
03360 Listaverkakaup	12.000	12.000	12.000	12.000	0	12.000
	283.961	283.961	283.961	377.118	-78.341	298.777
MINJASAFN REYKJAVÍKUR						
03700 Árbæjarsafn	126.786	126.786	126.786	155.434	-20.420	135.014
03705 Minjasafn - gjaldfærðir safngripir	6.000	6.000	6.000	6.000	0	6.000
03710 Landnámssýning	47.237	47.237	47.237	70.263	-21.770	48.493
	180.023	180.023	180.023	231.697	-42.190	189.507

FJÁRHAGSÁÆTLUN frh.

	Áætlun	Esk áætlun	Útkomuspá	Áætlun 2012		
	2011	2011	2011	Gjöld	Tekjur	Samtals
AÐRAR MENNINGARSTOFNANIR						
03500 Menningarmiðstöðin Gerðuberg	73.173	73.173	73.173	86.666	-9.090	77.576
03600 Ljósmyndasafn Reykjavíkur	37.472	37.472	37.472	51.347	-11.270	40.077
03900 Viðey	58.187	58.187	58.187	69.479	-3.798	65.681
	168.831	168.831	168.832	207.492	-24.158	183.334
STYRKIR OG SAMSTARFSSAMNINGAR						
03101 Leikfélag Reykjavíkur	698.276	698.276	698.276	763.199	0	763.199
03105 Listahátíð í Reykjavík	30.520	33.700	33.700	33.600	0	33.600
03109 Sjónlistamiðstöð Korpúlfsstöðum	33.866	33.866	33.866	27.707	0	27.707
03111 Loftbrýr	3.700	3.700	3.700	7.700	-4.000	3.700
03113 Styrkir og samstarfssamningar	82.903	82.903	82.903	103.000	0	103.000
03135 Tjarnarbíó	31.941	31.941	31.941	33.481	0	33.481
03140 Húsnæðisstyrkir til menningarmála	30.616	30.616	30.616	33.129	0	33.129
07250 Sjóminjasafnið	20.000	20.000	20.000	20.000	0	20.000
	931.821	935.001	935.001	1.021.816	-4.000	1.017.816
FRAMLÖG						
03102 Sinfóníuhljómsveit Íslands	129.100	129.100	129.100	142.500	0	142.500
03145 Tónlistar- og ráðstefnuhúsið Harpa	391.526	391.526	393.026	483.268	0	483.268
	520.626	520.626	522.126	625.768	0	625.768
ANNAÐ						
03120 Sameiginl. og ófyrirséður kostnaður	37.456	37.456	35.956	28.285	-2.000	26.285
03121 Tengsl skóla og menningarstofnana	3.000	3.000	3.000	9.400	0	9.400
03125 Gjaldfærðir lausafjármunir	7.000	7.000	7.000	7.000	0	7.000
03137 Sérverkefni	15.000	15.000	15.000	35.909	0	35.909
03138 Aðalstræti 10	1.020	1.020	1.020	0	0	0
03999 Innri leiga áhalda og tækja	24.640	24.640	24.640	30.171	0	30.171
	88.115	88.115	86.616	110.765	-2.000	108.765
MENNINGAR- OG FERÐAMÁLASVIÐ SAMTALS:	2.880.122	2.883.302	2.883.303	3.442.532	-262.179	3.180.353

STEFNUKORT MENNINGAR- OG FERÐAMÁLASVIÐS

Gildi: Mannrækt – Orka – Fagmennska

Þjónusta	Menningaruppeldi	Höfuðborg menningar	Eftirsóknarverður áfangastaður	Nýsköpun	
Fjármál	Hagkvæm nýting og stýring fjármuna	Sterk kostnaðarvitund	Gagnsæi í styrkveitingum	Verðmætasköpun	
Verklag	Samstarf og samráð	Öflug miðlun upplýsinga	Gott aðgengi og almenn þáttaka	Hlúa að sögu og menningarminjum	Skýrar verklagsreglur og gagnsæ stjórnsýsla
Mannauður	Hæfir og áhugasamir starfsmenn	Hvetjandi og jákvætt starfsumhverfi	Árangursríkir stjórnunarhættir		

Þjónusta

Menningaruppeldi

Mikilvægur hluti starfsemi allra menningarstofnana borgarinnar er fræðsla og miðlun til fólks á öllum aldri. Að auki er eitt af meginmarkmiðum menningarstefnunnar að menning og listir séu snar þáttur í uppeldi og kennslu barna á öllum skólastigum.

Höfuðborg menningar

Höfuðborgarhlutverkið gengur sem rauður þráður í gegnum menningarstefnu Reykjavíkurborgar jafnt í leiðarljósi sem markmiðum. Reykjavík eflist sem höfuðborg menningar í landinu. Reykjavík gegni menningarlegu forystuhlutverki sem höfuðborg Íslands og rækti menningarlega sjálfsmynd sína. Menning, listir og saga séu mikilvægur þáttur í þróun borgarmyndarinnar. Í borginni verði mót ólíkra stefna og trauma.

Eftirsóknarverður áfangastaður

Reykjavík eflist sem alþjóðleg borg og sérstaða hennar sem hreinnar og nútímalegrar menningarborgar í nábýli við einstæða náttúru verði þekkt og virt. Borgin verði eftirsóttur áfangastaður allt árið um kring. Menningarlífið einkennist af alþjóðlegum borgarbrag jafnframt því sem menningarlegri sérstöðu er vísar til upprunans er haldið á lofti.

Nýsköpun

Listalífið í borginni einkennist af þrótti og metnaði og hafi tækifæri til að blómstra á eigin forsendum. Sköpuð sé aðstaða og rými fyrir kraftmikið listalíf og aðra menningarstarfsemi. Höfuðborgarstofa stuðli að og hvetji til nýsköpunar og vöruþróunar í samstarfi við fagaðila. Þannig einkennist þjónusta og afþreying til ferðamanna í borginni af fagmennsku og fjölbreytileika.

Fjármál

Hagkvæm nýting og stýring fjármuna

Löggö er áhersla á markvissa fjármálastjórn, þar sem leitað er hagkvæmstu leiða, með aðhald og skilvirkni að leiðarljósi.

Sterk kostnaðarvitund

Rekstrarleg ábyrgð stjórnenda sé skýr og upplýsingar um reksturinn aðgengilegar. Þannig eflist kostnaðarvitund um leið og eðlilegu aðhaldi og eftirliti er viðhaldið.

Gagnsæi í styrkveitingum

Verklagsreglur um styrkveitingar séu skýrar, byggist á styrkjareglum borgarinnar og stefnumörkun fagráðsins á hverjum tíma.

Verðmætasköpun

Í menningu og listum í borginni er fólgin vaxtarbroddur og auðlind sem byggja skal á til framtíðar. Menning verði viðurkennd sem mikilvægur hluti efnahags- og atvinnulífs borgarinnar. Leggja ber áherslu á beint og óbeint framlag menningar, lista og annarrar skapandi starfsemi til efnahagslífsins.

Verklag

Samstarf og samráð

Samstarf og samráð er lykilatriði í menningar- og ferðamálum. Stefnt er að aukinni samvinnu í menningar- og ferðamálum innan borgar, milli stofnana og fagsviða hennar og virkri þátttöku íbúa og gesta. Þá er stefnt að aukinni samvinnu Menningar- og ferðamálasviðs við félög listamanna, ferðaþjónustuaðila, innlendar og erlendar stofnanir, önnur sveitarfélög, samtök, menntastofnanir og atvinnulíf. Haft verði samráð við borgarbúa með reglulegum könnunum á viðhorfum þeirra og óskum.

Öflug miðlun upplýsinga

Markviss kynning á starfsemi menningarstofnana til borgarbúa og gesta. Starfsemi menningarstofnana borgarinnar nái út fyrir veggja þeirra og höfði til allra kynslóða. Fyrir ferðamenn er áherslan á Reykjavík sem gáttina að Íslandi.

Gott aðgengi og almenn þátttaka

Menningarlífið í borginni sé aðgengilegt öllum og einkennist af fjölbreytni, víðsýni og virðingu. Menningarlífið laði fólk til borgarinnar, hvetji til almennrar þátttöku og stuðli að jákvæðri félagsþróun.

Hlúa að sögu og menningarminjum

Í borgarmyndinni sé hlúð að sögu og menningarverðmætum og mannvænt umhverfi haft að leiðarljósi. Menning, listir og saga séu mikilvægur þáttur í þróun borgarmyndarinnar. Borgin telur það skyldu sína að vinna að verndun og varðveislu menningararfleifðarinnar. Unnið sé fjölbreytt, markviss og faglegt starf á sviðum söfnunar, rannsóknar, varðveislu og miðlunar.

Skýrar verklagsreglur og gagnsæ stjórnsýsla

Vægi menningar og ferðamála í stjórnkerfi borgarinnar sé ótvírátt. Skipulag menningar- og ferðamála sé skýrt og stjórnun þeirra markviss.

Mannauður

Hæfir og áhugasamir starfsmenn

Tryggja skal starfsmönnum góð starfsskilyrði og gefa þeim tækifæri til að auka þekkingu sína og færni.

Hvetjandi og jákvætt starfsumhverfi

Samskipti einkennist af trausti og virðingu og starfsumhverfi sé hvetjandi og jákvætt. Lögð sé áhersla á að virkja frumkvæði, metnað og frjóa hugsun meðal starfsmanna.

Árangursríkir stjórnunarhættir

Stjórnendur tileinki sér góða stjórnunarhætti, sem m.a. fela í sér jákvæð viðhorf til samstarfsmanna, virkt upplýsingastreymi og dreifingu valds og ábyrgðar. Styðja þarf vel við stjórnendur, veita þeim tækifæri til símenntunar og nauðsynleg tæki til að sinna stjórnunarhlutverki sínu.

SKORKORT MENNINGAR- OG FERÐAMÁLASVIÐS 2012

Vídd / velgengnisþáttur	Mælikvarði	Rauntölur 2010	Áætlun 2011	Markmið 2012
Þjónusta				
Menningaruppeldi	Fjöldi viðburða sérstaklega skipulagðir fyrir börn og fjölskyldur	155	120	117
	Fjöldi barna og unglinga í skipulögðum heimsóknnum.	45.477	39.620	40.400
Höfuðborg menningar	Hlutfall ánægðra gesta Menningarnætur samkvæmt Gallupkönnun	62%	77%	77%
	Fjöldi fjölmeningartengdra verkefna og viðburða	33	23	18
	Fjöldi erlendra ferðamanna í skipulögðum heimsóknnum á stofnanir sviðsins	4.840	4.555	3.810
Eftirsóknarverður áfangastaður	Aðsókn að stofnunum sviðsins *	1.465.338	1.371.000	1.452.000
	Ánægja með þjónustu/starfsemi stofnana sviðsins	85%	87%	87%
	Fjöldi erlendra ferðamanna til landsins	556.301	550.000	650.000
Nýsköpun	Nýmæli í starfsemi	42	13	16
Fjármál				
Hagkvæm nýting og stýring fjármuna	Fjárhagsáætlun v/raun	-1%	1%	1%
Sterk kostnaðarvitund	Kostnaður við rekstur stofnana sviðsins pr. gest	890	912	934
Verðmætasköpun	Fjöldi verkefna þar sem samstarfsaðilar fjármagna a.m.k. 15% af kostnaði	57	41	41
	Sértekjur stofnana sviðsins sem hlutfall af ramma	-17%	-17%	-19%
Verklag				
Gott aðgengi og almenn þátttaka	Hlutfall gesta sem eru ánægðir með viðmót starfsmanna		90%	90%
Öflug miðlun upplýsinga	Fjöldi heimsókna á vefsvæði stofnana sviðsins	643.982	801.132	690.300
Hlúa að sögu og menningarminjum	Fjöldi rannsóknarverkefna	23	20	19
Samstarf og samráð	Fjöldi innlendra samstarfsverkefna	165	156	171
	Fjöldi alþjóðlegra samstarfsverkefna	40	28	26
	Fjöldi samráðsfunda og aðgerða sem hvetja til þátttöku almennings í þróun, stefnumótun og ákvarðanatöku	7	6	6

SKORKORT frh.

Vídd / velgengnisþáttur	Mælikvarði	Rauntölur 2010	Áætlun 2011	Markmið 2012
Mannauður				
Hæfir og áhugasamir starfsmenn	Hlutfall starfsmanna sem eru ánægðir í starfi þegar á heildina er litið		90%	90%
	Hlutfall starfsmanna sem hlakka til að mæta í vinnuna		86%	86%
	Hlutfall starfsmanna sem telur hæfni sína vel nýttá í starfi		83%	83%
	Hlutfall starfsmanna sem telur samvinnu góða á sínum vinnustað		90%	90%
Árangursríkir stjórnunarþættir	Hlutfall starfsmanna sem bera traust til yfirmanns síns		90%	90%
	Hlutfall starfsmanna sem hafa farið í árlegt starfsmannasamtal á síðustu 12-15 mán.		80%	80%
	Hlutfall starfsmanna sem hefur fengið tækifæri til símenntunar og starfsþróunar á síðustu 12 mánuðum		80%	80%
Hvetjandi og jákvætt starfsumhverfi	Hlutfall starfsmanna sem sem telur sig fá nauðsynlegar upplýsingar sem snerta starf sitt og/eða vinnustað		80%	80%
	Hlutfall starfsmanna sem hefur verið hrósað fyrir vel unnin störf á síðustu mánuðum		80%	80%
	Hlutfall starfsmanna sem ekki hafa orðið fyrir einelti frá samstarfsfólki á síðustu 12 mánuðum		100%	100%

* Lr talning hjá HBST 2010

95-100% markmiðum náð	
75 - <95% þarf að nást	
Minna en 75% markmiða náð	
Ekki mælt á því tímabili	



FERÐAÞJÓNUSTA Í SÓKN

Ferðaþjónusta í Reykjavík - sókn og styrkar stoðir

Árið 2011 hefur einkennst af mikilli sókn í ferðaþjónustu og bjartsýni. Búist er við að ferðamönnum fjölgi um allt að 20% milli ára 2010 og 2011, úr tæplega 500 þúsund í tæplega 600 þúsund alls. Heildarfjöldi ferðamanna fyrstu 10 mánuði ársins 2011 var orðinn jafn mikill heildarfjöldi alls ársins 2010 eða tæpleg 500 þúsund, sem samsvarar um 18,5% aukningu milli ára á tímabilinu. Því má telja líklegt að spár um allt að 20% fjölgun ferðamanna milli ára muni ganga eftir. Þá eru ekki meðtaldir farþegar sem koma með skemmtiferðaskipum til Reykjavíkur, en þeir voru áætlaðir um 63.000 með 67 skipum 2011. Gistinóttum á hótelum á höfuðborgarsvæðinu hefur einnig fjölgað, en fjölgun á tímabilinu janúar-september 2011 hefur verið 12,2% samanborið við sama tímabil árið 2010. Gistinætur á hótelum voru samtals 768.194 árið 2010.

Þessi mikla uppsveifla skýrist af mörgum þáttum. Talið er að kynningarátakið Inspired by Iceland sem hleypt var af stokkunum árið 2010 í kjölfar eldgossins í Eyjafjallajökli hafi átt stóran þátt í þessari miklu fjölgun. Gríðarlega mikil landkynning um heim allan varð einnig vegna eldgossins sjálfs og svo annars goss í Grímsvötnum vorið 2011. Þrátt fyrir að eldgos geti í sjálfu sér verið ógnvænleg virðast þau hafa komið landinu á heimskortið sem spennandi áfangastað hjá fjölmörgum hópum sem ekki þekktu landið fyrir. Þá fjölgaði flugleiðum til landsins talsvert ár árinu. Iceland Express og Delta Airlines hófu flug frá Bandaríkjunum og Icelandair bætti við áfangastöðum og jók flugtíðni sína. Krónan hefur haldist áfram veik og hefur það spurst út að ferðalög til landsins séu nú hagstæðari en fyrir bankahrunið.

Síðast en ekki síst má ekki gleyma elju og dugnaði starfsfólks í íslenskri ferðaþjónustu gegnum árin. Eldgos í Grímsvötnum í apríl varð töluvert áfall fyrir fólk í ferðaþjónustu sem og landsmenn alla en það reyndist hvorki langt né hafði það eins mikil áhrif á flugumferð í Evrópu og gosið í Eyjafjallajökli ári fyrr. Þar af leiðandi voru afbókanir í kjölfar þess óverulegar. Árið 2011 hefur orðið mikil fjölgun á ferðamönnum frá N-Ameríku, sem skýrist að mestu leyti af auknu framboði flugsæta og fjölgun áfangastaða á þeim markaði. Ef tímabilið janúar til október 2011 er skoðað sést að ferðamönnum frá N-Ameríku hefur fjölgað mest milli ára eða um 49,5%, Norðurlandabúum hefur fjölgað um 15%, Mið- og S-Evrópubúum um 13,8%, Bretum um 10,2% og ferðamönnum frá öðrum löndum um 13,1%.

Tafla1: Erlendir gestir um Leifsstöð eftir mánuðum 2010 og 2011

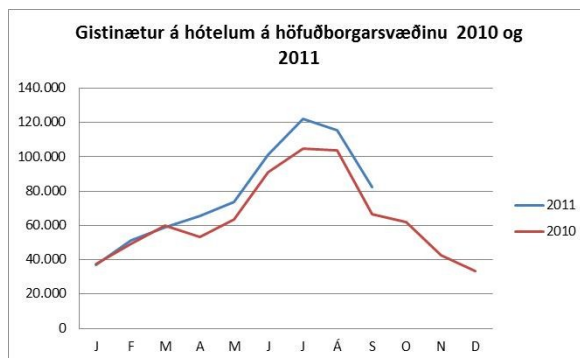
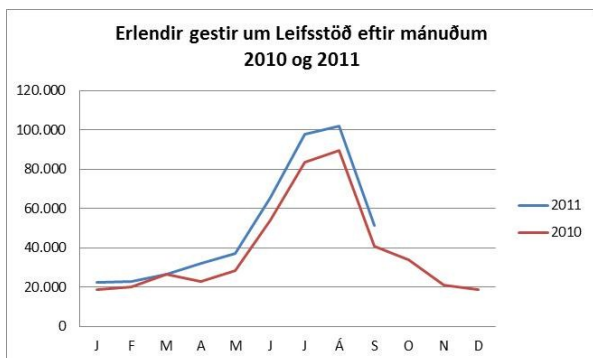
Tafla 2: Gistinætur á hótelum á höfuðborgarsvæðinu 2010 og 2011

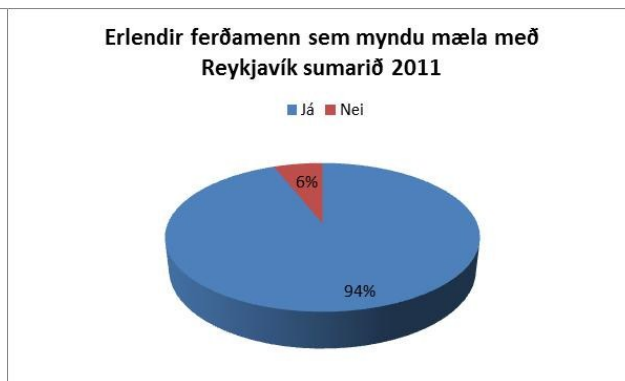
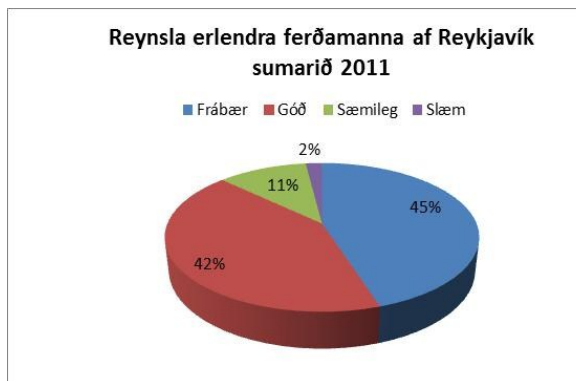
Heimildir:

Ferðamálastofa 2011, Heildarfjöldi erlendra gesta 1949-2010 og Erlendir gestir um Leifsstöð 2002-2011 Faxaflóahafnir 2011 Hagstofan 2011

Ferðamenn í Reykjavík sumarið 2011

Samkvæmt könnunum sem Rannsóknir og ráðgjöf ferðaþjónustunnar hafa framkvæmt fyrir Höfuðborgarstofu síðan 2002 þá hefur reynsla fólks af Reykjavík verið mjög jákvæð gegnum árin. Ánægja með borgina er þó ávallt meiri að vetri til, enda má ætla að fólk komi fremur gagnert í borgarferðir á þeim árstíma og þá er einnig meira um viðskipta- og ráðstefnuferðaþjónustu





sem er mjög borgarmiðuð. Á sumrin er áherslan hjá ferðafólki frekar á náttúruupplifun úti á landsbyggðinni og minni áhersla á borgina. Sumarið 2011 var reynsla ferðamanna í Reykjavík áfram jákvæð en 87% sögðu reynslu sína hafa verið frábæra eða góða. Einnig sögðust 94% myndu mæla með Reykjavík við aðra. Þegar spurt er um þá afþreyingu sem gestir Reykjavíkur nýta sér kemur í ljós að flestir fara á veitingahús og versla, rétt undir 40% heimsækja söfn og sýningar og rétt undir þriðjungur fer í sund/heilsulindir, dagsferðir eða kíkir á næturlífið. Athygli vekur að aldrei hefur verið meira sótt í næturlíf og listviðburði en sumarið 2011, samanborið við fyrri sumarmælingar.

Höfuðborgarstofa lét á árinu vinna ítarlega úttekt á framboði afþreyingar fyrir ferðamenn í Reykjavík og nágrenni og mun það reynast góður grunnur fyrir aðgerðir í vörubróun og nýsköpun næstu ára.

Tafla 3: Reynsla erlendra ferðamanna af Reykjavík sumarið 2011

Tafla 4: Erlendir ferðamenn sem myndu mæla með Reykjavík sumarið 2011

Tafla 5: Gert í Reykjavík sumarið 2011

Tafla 6: Meðaleinkunn afþreyingar sumarið 2011

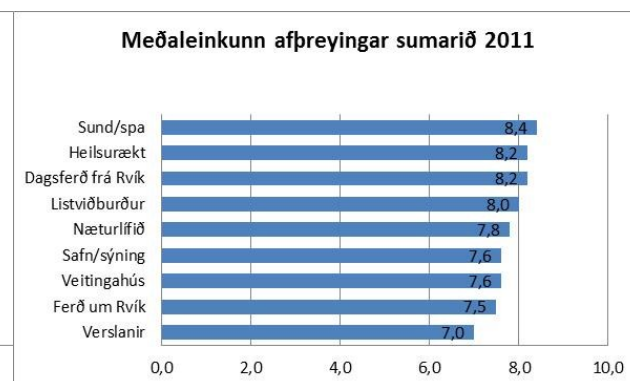
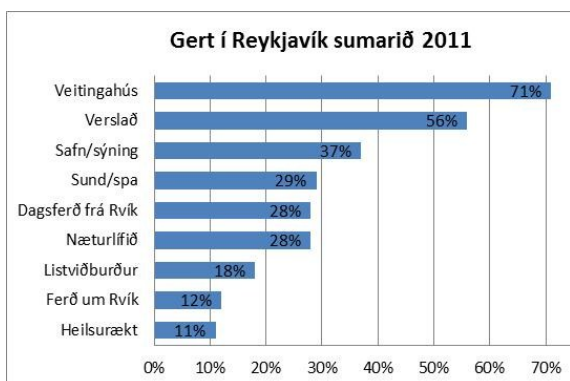
Heimild: Rannsóknir og ráðgjöf ferðaþjónustunnar (RRF) 2011. Niðurstöðurnar byggja á 1.036 svörum erlendra brottfarfarþega í *Dear Visitors* könnun RRF í Leifsstöð og meðal farþega með Norrænu frá júní til ágúst 2011.

Ferðaþjónustan 2012

Að öllu óbreyttu er ástæða til áframhaldandi bjartsýni fyrir ferðamannaárið 2012 en þá munu tvö ný flugfélög hefja flug til og frá Íslandi; easyJet frá London og nýtt íslenskt flugfélag, WOW air. Icelandair hefur þegar tilkynnt að nýir áfangastaðir verði teknir inn í leiðakerfið og mun það enn auka möguleikana.

Ferðarisarnir Lonely Planet og National Geographic hafa einnig útnefnt Ísland og Reykjavík sem sérstaklega eftirsóknaverða staði til að heimsækja árið 2012. Þá mun Tónlistar- og ráðstefnuhúsið Harpa, sem hefur sitt fyrsta heila starfsár, samstarf við fyrirtæki og aðra hagnunaðilar um Rástefnuborgina Reykjavík, titlarnir Bókmenntaborg UNESCO og Festival City IFEA sannarlega hjálpa til við að gera borgina enn meira aðlaðandi áfangastað – jafnt fyrir hefðbundna ferðamennsku sem ráðstefnugesti. Þegar rýnt er í framtíðarhorfur ber ekki síst að horfa til tækifæranna sem myndast með aðkomu Reykjavíkurborgar að markaðssamstarfinu Ísland allt árið, sem byggir á grunni Inspired by Iceland. Um er að ræða umfangsmestu aðgerðir til að efla ferðaþjónustu utan háannar sem ráðist hefur verið í með allt að 600 m.kr. framlagi ríkis, borgar og einkaaðila á ári hverju í þrjú ár.

Mörg spennandi verkefni eru framundan í ferðaþjónustu í Reykjavík og eru helstu áherslur og forgangsmál ferðamálastefnunnar kynnt í starfsáætlun Höfuðborgarstofu.





BORGARBÓKASAFN REYKJAVÍKUR



Söfn Borgarbókasafns talið efst frá vinstri: aðalsafn, Ársafn, Gerðubergssafn, Foldasafn, Kringlusafn og Sólheimasafn.

Leiðarljós

Að Borgarbókasafn Reykjavíkur standi jafnfætis bestu almenningsbókasöfnum heimsins hvað varðar búnað og þjónustu og eflni menningu í alþjóðlegu umhverfi.

Hlutverk

Borgarbókasafn Reykjavíkur er upplýsinga- og menningarstofnun sem starfar í samræmi við gildandi lög um almenningsbókasöfn.

Meginmarkmið

- Borgarbókasafn sé aðgengilegt öllum borgarbúum.
- Heimsóknir í Borgarbókasafn séu hluti af daglegu lífi borgarbúa.
- Starfsemi og þjónusta Borgarbókasafns einkennist af víðsýni og virðingu gagnvart öllum.
- Heimsóknir í Borgarbókasafn séu hluti af menningaruppeldi barna og unglunga.
- Íslenskar bókmenntir séu kynntar jafnt innan lands sem utan.
- Safnkostur uppfylli óskir og þarfir viðskiptavina.
- Borgarbókasafn hafi á að skipa ánægðum og hæfum starfsmönnum sem sinni störfum sínum á framúrskarandi hátt.
- Starfsemi Borgarbókasafns sé lýðræðisleg og opin og starfsmenn ásamt borgarbúum hafi áhrif á hana.
- Fjármunum sé vel varið.

(Sjá nánar um hlutverk, leiðarljós og markmið safnsins á vefsíðu safnsins).

Safnið starfar í samræmi við gildandi stefnur og samþykktir Reykjavíkurborgar þar á meðal samþykkt um Borgarbókasafn frá 2002; lög um almenningsbókasöfn nr. 36/1997; yfirlýsingu Menningar- og vísindastofnunar Sameinuðu þjóðanna (UNESCO) um almenningsbókasöfn frá 1994 og yfirlýsingu Alþjóðasamtaka bókasafna og bókavaraðafélaga (IFLA) um fjölmenningsleg bókasöfn.

Borgarbókasafn Reykjavíkur rekur sex söfn; aðalsafn í Grófarhúsi, Ársafn, Gerðubergssafn, Foldasafn, Kringlusafn og Sólheimasafn, einnig bókaþillinn Höfðingja með tæplega 40 viðkomustöðum og söguþillinn Æringja sem heimsækir m.a. rúmlega 90 leikskóla borgarinnar auk hverfahátíða.

FJÁRMÁL

FRUMVARP 2012 (í þús. kr.)

Tekjur

Rekstrartekjur.....-59.500

Gjöld

Laun og launatengd gjöld 371.365

Innri leiga 100.169

Annar rekstrarkostnaður 151.341

Rekstrarniðurstaða.....563.375

Starfsmannafjöldi 2012

Heildarfjöldi starfsmanna 96

Fjöldi stöðugilda 74,3





HELSTU VERKEFNI 2012

Lesið í borg

„Borgarbókasafn vekur athygli á bókmenntum á fjölmargan hátt alla daga allan ársins hring“ svo vitnað sé í umsóknina um Reykjavík Bókmenntaborg UNESCO. Það verður ekki breyting þar á árið 2012.

Helstu verkefni er tengjast bókmenntum og lestri, auk þeirra sem nú þegar eru í gangi eru m.a. lestrarhvetjandi verkefni í samvinnu við skóla borgarinnar, bókmenntamerkingar, fleiri rafrænar bókmenntagöngur, OrðUm Reykjavík, leshringir á fleiri söfnum, hádegisspjall um bókmenntir, bókakassar á frístundaheimili, grænbók – góð bók, útrás bókmenntanna (kynningar á vinnustöðum, hátíðum og víðar) og aukin áhersla lögð á bókmenntavef.

Borgarbókasafn er í sjálfu sér eitt allsherjar lestrarhvetjandi verkefni fyrir alla aldurshópa og verður m.a. reynt að ná til drengja á markvissan hátt. Mörg þessara verkefna eru í samvinnu við Bókmenntaborgina. Barna- og unglíngastarf verður öflugt árið 2012 og eins og áður, sunnudagar eru barnadagar, bókaverðlaun barnanna, ritsmíðjur, Ljóðaslamm, kynningar fyrir skóla o.s.frv.

Safnkostur

Safnkosturinn er hjartað í safninu. Áfram verður kappkostað að hann uppfylli óskir og þarfir notenda á hvaða formi sem er.

Nýjungar – nýmiðlun

Boðið verður upp á fundi eða kynningar fyrir almenning um málefni sem eru efst á baugi í samfélaginu líkt og í október 2011 þar sem fjallað var um tillögur stjórnlagaráðs. Stefnt er að samlagi almenningsbókasafna í landinu um kaup á erlendu rafrænu efni. Fleiri rafrænar bókmenntagöngur verða settar á netið. Undirbúningur að heimanámsaðstoð á netinu verður hafinn á árinu. Unnið er að auknu samstarfi skólabókasafna og almenningsbókasafna í Reykjavík.

Fjölmennning – fjölbreytni

Heilahristingur (heimanámsaðstoð) í þremur söfnum, fjölskyldumorgnar í tveimur söfnum, Lesum blöðin saman, menningarmót í skólum og vinnustöðum og Söguhringur kvenna eru allt verkefni Borgarbókasafns sem stuðla að fjölmenningu og fjölbreytni í samfélaginu.

Innra starf – verkefnatengd teymi – starfsmenn – samráð – Next Library

Til margra ára hafa starfað teymi sem í eiga sæti starfsmenn þvert á söfn og eru verkefni þeirra að fjalla um ýmsa þætti starfseminnar. Hingað til hafa teymin starfað á ársgrundvelli en nú verður áhersla lögð á að setja á stofn margs konar teymi sem starfa á ólíkum forsendum og í mislangan tíma. Starfsmönnum hefur fækkað um 11% frá 2006 og nú er komið að þolmörkum. Álag er mikið á starfsmenn enda bætast stöðugt við ný verkefni og aðsókn gesta hefur aukist um 24% frá 2006.

Í samræmi við niðurstöður starfsdags Menningar- og ferðamálasviðs verður lögð áhersla á starfsmenn, að styrkja samskipti og auka starfsánægju. Samráð starfsmanna í Borgarbókasafni hefur starfað ötullega og mun halda áfram störfum 2012. Borgarbókasafnið er að taka fyrstu Grænu skrefin.

Next Library er samstarfsverkefni sjö almenningsbókasafna á Norðurlöndum um mótun samnorrænnar framtíðarstefnu almenningsbókasafna. Verkefnið hófst árið 2010, er til þriggja ára og styrkt af Norræna menningarsjóðnum. Þriðji vinnufundur verkefnisins verður í Osló á næsta ári. Stofnun samráðs starfsmanna Borgarbókasafns má m.a. rekja til þessa verkefnis.

Stefnumótun – rýnihópar

Áhersla verður lögð á að endurskoða markmið safnsins og leiðir. Við þá vinnu verða kallaðir til ýmsir hópar úr samfélaginu t.d. hópur ungs fólks, innflytjendur, karlmenn, drengir, kennarar.

Artótek, listhlaða – Æringi, sögubíll

Stefnt er að því að endurmeta og jafnvel breyta starfsemi Artóteks og Æringja.

Borgarbókasafn um alla borg - aðgengi – upplýsingaþjónusta

Borgarbókasafnið leggur metnað sinn í að veita sem allra best aðgengi að söfnunum, safnkostinum og upplýsingum. Til að tryggja það enn frekar er stefnan að auka afgreiðslutímann til fyrra horfs um áramót en hann var stytur á árinu vegna hagræðingar, bjóða gestum aðstoð við að auka færni sína í upplýsingalæsi og vekja enn frekar athygli á upplýsingaþjónustu safnanna. Ekki síst setur safnið metnað sinn í að vera aðlaðandi staður til að vera á sem er öllum opin, borgurum sem ferðamönnum.



Viðburðadagatal Borgarbókasafns 2012

Janúar	Þetta vilja börnin sjá, í Gerðubergssafni
Febrúar	Safnanótt og Ljóðaslamm. Heimsdagur barna í Gerðubergssafni
Mars	Starfsdagur
Apríl	Vika bókarinnar, Sumardagurinn fyrsti - Bókaverðlaun barnanna afhent að undangenginni kosningu um allt land. Barnamenningarhátíð
Maí	Myndasögusamkeppni og sýning
Júní	Kvöldgöngur úr Kvosinni. Ritsmiðjur. Sumarlestur barna í öllum söfnum. Reykjavík Safarí
Júlí	Kvöldgöngur úr Kvosinni. Vikulegar glæpasagnagöngur á ensku ef næg þátttaka. Sumarlestur barna í öllum söfnum
Ágúst	Kvöldgöngur úr Kvosinni. Vikulegar glæpasagnagöngur á ensku ef næg þátttaka. Menningarnótt
September	Vika símenntunnar. Mýrin – alþjóðlega barnabókmenntahátíðin
Október	Málþing
Nóvember	Norræna bókasafnavikan. Dagur íslenskrar tungu
Desember	Bókmenntakynningar fyrir unglinga

Allt árið:

Barna- og fjölskyldudagskrár m.a. Sunnudagar eru barnadagar og Fjölskyldumorgnar. Sögustundir og safnkynningar í öllum söfnum.

Ýmsir viðburðir s.s. brúðuleikhús, heimsóknir listamanna, bókmenntadagskrár, leshringir, prjónakaffi, bókakaffi.

Þátttaka hverfissafna, bókabílsins Höfðingja og sögubílsins Æringja í hverfishátíðum. Myndlistarsýningar í Artóteki (4-5) og ýmsar aðrar sýningar í einstökum söfnum. Kvikmyndasýningar í Kamesi.

Fjölmenningarlegir viðburðir m.a. sögustundir og safnkynningar á ýmsum tungumálum. Menningarmót fyrir börn og fullorðna s.s. í leik- og grunnskólum og á vinnustöðum. Ratleikur fyrir börn og unglinga. Safnkynningar fyrir fólk af erlendum uppruna sem er að læra íslensku. Söguhringur kvenna. Heilahristingur.

Lestrarhvetjandi verkefni o.fl. í tengslum við Reykjavík Bókmenntaborg Unesco.

Lykiltölur	Raun 2009	Raun 2010	Útkomu- spá 2011	Markmið 2012
Gestafjöldi	698.133	684.987	660.000	670.000
Fjöldi gesta sem heimsóttu vefi BBS (meðaltal á mán.)	7.170	9.388	12.000	13.000
Fjöldi uppflettinga á vefi BBS (meðaltal á mán.)	48.240	55.102	47.000	47.000
Safnkostur	477.012	469.877	470.000	470.000
Safnkostur á íbúa	3,99	3,95	4,0	4,0
Velta safnkosts—útlán á eintak	2,46	2,45	2,35	2,44
Velta safnkosts - tónlist (eingöngu) útlán á eintak	3,5	3,01	3,0	3,0
Tölvur fyrir gesti	42	41	41	41
Afgreiðslustundir safnanna og bókabíls á viku	352	321	327	342
Afgreiðslustundir á ári	18.304	16.693	17.004	17.784
Afgreiðslustundir samstarfssafnanna í Mosfellsbæ og á Selt-jarnarnesi á viku	88	83	80	80
Heildarhúsnæði í fermetrum-brúttó	6.726	6.726	6.622	6.622
Útlán	1.176.720	1.152.312	1.120.000	1.150.000
Útlán til skipa (fjöldi skipa)	6	6	6	6
Útlán til stofnana (fjöldi stofnana)	5	5	5	5
Bókin heim (fjöldi notenda)	85	72	75	80
Útlán á íbúa	9,8	9,7	9.5	9.7
Fjöldi viðburða fyrir börn og fjölskyldur	38	47	40	40
Skólanemar í skipulögðum heimsóknum	9.437	12.229	11.000	11.000

Bókmenntagöngur Borgarbókasafnsins liggja víða





HÖFUÐBORGARSTOFA

Leiðarljós

Reykjavík eflist sem höfuðborg Íslands í alþjóðlegri samkeppni á sviði ferðamála. Sérstaða hennar sem hreinnar og nútímalegrar menningarborgar í nábýli við einstæða náttúru verði þekkt og virt. Reykjavík verði eftirsóttur áfangastaður allt árið um kring og þannig verði rennt styrkari stöðum undir fjölbreytt atvinnulíf og menningarstarf í tengslum við ferðaþjónustu á Íslandi.

Hlutverk

Höfuðborgarstofa ber ábyrgð á heildarkynningu Reykjavíkur á sviði ferðamála innanlands og utan. Stofan skal vinna stöðugt og markvisst að því að skilgreina sóknarfæri og styrkleika Reykjavíkur á sviði ferðamála, m.a. með samþættingu nýsköpunar og vörubrúunar, markaðssetningar og viðburða. Höfuðborgarstofa skal reka öfluga upplýsingamiðlun fyrir ferðamenn þar sem lögð er áhersla á faglega þjónustu sem tekur til landsins alls. Höfuðborgarstofa skal sjá um framkvæmd á skilgreindum borgarhátíðum og vera skýr farvegur fyrir undirbúning, framkvæmd og kynningu á viðburðadagatali borgarinnar auk þess að sinna samráði og ráðgjöf við skipuleggiendur viðburða. Höfuðborgarstofa skal hafa frumkvæði að því að skilgreina samstarfsfleti á milli stofnana Reykjavíkurborgar og aðila í ferðaþjónustu með það að markmiði að auka samstarf, upplýsingamiðlun og nýsköpun í ferðaþjónustu.

Meginmarkmið

- Styrkja stöðu Reykjavíkur sem höfuðborgar Íslands í alþjóðlegri samkeppni á sviði ferðamála.
- Gera Reykjavík að eftirsóttum áfangastað fyrir ferðamenn allt árið um kring og stuðla þannig að betri afkomu atvinnulífs og menningarstarfs í tengslum við ferðaþjónustu á Íslandi.
- Vinna að því að gestir Reykjavíkur fái framúrskarandi móttökur.
- Rækta hlutverk Reykjavíkur sem höfuðborgar gagnvart landinu öllu m.a. með traustri miðlun upplýsinga um Ísland til ferðamanna.
- Stuðla að aukinni fagmennsku og gæðum í upplýsingamiðlun til ferðamanna um Reykjavík og Ísland.
- Auka vægi viðburða og menningar í ferðamennsku í Reykjavík til hagsbóta fyrir íbúa, atvinnulíf og gesti höfuðborgarinnar.
- Virkja stofnanir og fyrirtæki borgarinnar til samstarfs um eflingu Reykjavíkur sem áfangastaðar.



FJÁRMÁL

FRUMVARP 2012 (í þús. kr.)

Tekjur

Rekstrartekjur -51.990

Gjöld

Laun og launatengd gjöld 67.352

Innri leiga 370

Annar rekstrarkostnaður 105.450

Rekstrarniðurstaða 121.182

Starfsmannafjöldi 2012

Heildarfjöldi starfsmanna 15

Fjöldi stöðugilda 10,8



HELSTU VERKEFNI 2012

Upplýsingamiðstöð ferðamanna - UMFR

Höfuðborgarstofa rekur Upplýsingamiðstöð fyrir ferðamenn (UMFR) og aðra sem leita að alhliða upplýsingum um ferðatengda þjónustu um landið allt.

Upplýsingamiðstöðin Aðalstræti 2 er sú stærsta sinnar tegundar á landinu.

Stefnt er að því bjóða upp á netaðgang og nýta snertiskjána á nýjan hátt með áherslu á viðburðadagatalið.

Stefnt er að aukinni símaþjónustu og að koma upp „chat“ þjónustu á vefnum þar sem upplýsingafulltrúar svara fyrirspurnum tafarlaust. Fyrstu skrefin í þróun þessarar þjónustu verði tekin í tengslum við verkefnið Lífandi vegvísar næsta sumar. Farið verður í útboð með bóknar- og sölubjónustu UMFR, þar sem samningur við núverandi samstarfsaðila rennur út í apríl 2012.

Gestakortið

Farið verður í óflugt markaðsátak með kortið um leið og það verður gert rafrænt, með það að markmiði að auka söluna með tilkomu nýrra lausna á kortinu. Boðið verður upp á afslátt á fleiri stöðum og viðburðum. Vinna við að skoða sérhæfingu kortsins með tilliti til sérstakra markhópa eins og ráðstefnugesta og ungs fólks er hafin.

Ferða- og markaðsmál

Áherslur í ferða- og markaðsmálum 2012 taka mið af áherslum nýrrar ferðamálastefnu Reykjavíkurborgar 2011-2020, en þar er fjallað um áframhaldandi vörubrúun og markaðssetningu á fjórum megin sviðum: Vetrarborginni, Menningarborginni, Ráðstefnuborginni og Heilsuborginni.

Reykjavíkurborg tekur þátt í samstarfsverkefninu- „Ísland allt árið“ til þriggja ára og er markmiðið að fjölga ferðamönnum utan háannar. Jólaborgin gegnir þar veigamiklu hlutverki, en myndaður hefur verið samstarfshópur um aukningu ferðamanna á aðventu og fram yfir áramót.

Að fengnum titlinum Bókmenntaborg UNESCO í ágúst 2011 munu bókmenntatengdar áherslur vera áberandi. Framhald verður á samstarfi við þá sem halda menningartengda viðburði sem haldnir eru árið um kring, með það að markmiði að kynna Reykjavíkurborg sem suðupott menningar.

Stefnt er að því að koma á fót samstarfsvettvangi Reykjavíkurborgar og fyrirtækja í ferðaþjónustu á höfuðborgarsvæðinu til þess að efla ráðstefnuhald, fundahald og alþjóðlega viðburði í borginni. Stefnt er að því að Þekkingarheimsóknir sem áður var sinnt af Höfuðborgarstofu færast yfir á nýjan samstarfsvettvang.



Sérstaða Reykjavíkur liggur einkum í nálægð hennar við einstaka náttúru og gnægð heita vatnsins, sem hægt er að nýta mun betur til kynningar á borginni, einkum á lágönn.

Markaðir

Sérstök áhersla verður á N-Ameríkumarkað í ljósi aukinnar flug tíðni og mikillar fjölgunar erlendra ferðamanna þaðan 2011. Halda þarf áfram að nýta þá mikilvægu kynningu sem hefur hlotist á Þýskalandsmarkaði í tengslum við bókasýninguna í Frankfurt 2011. Einnig eru Bretland og Skandinavíumarkaður mikilvægir fyrir eflingu lágannar en ferðamenn frá þeim löndum eru hvað duglegastir að heimsækja borgina á lágönn.

Vörumerki

Vörumerkið Reykjavík – Pure Energy hefur verið notað síðan 2004 en skoða þarf hvort ástæða sé til að breyta því í takt við þróun styrkleika borgarinnar og upplifunar ferðamanna.

Visitreykjavik.is

Viðburðadagatalið er nú tilbúið á íslensku og ensku. Stefnt er að því að opna vefinn á íslensku í byrjun næsta árs, en Ferðamálastefna Reykjavíkurborgar leggur áherslu á aukna kynningu á borginni fyrir innlendum gestum.

Af nýjungum í nýmiðlun sem eru á áætlun má nefna aðlögun vefsins að smartsímum og spjaldtölvum ásamt gerð „apps“ af Visit Reykjavík fyrir smartsíma. Notfærðir verða QR kóðar til dæmis á plakötum við kynningar á viðburðum. Til stendur að koma upp „My Reykjavík“ lausn á vefnum sem gerir notendum kleift að skipuleggja dvöl sína í Reykjavík betur.

Myndabanki

Myndabanki Höfuðborgarstofu verður uppfærður með litríkum mannlífsmýndum úr borgarlífinu sem styðja við kynningu á kraftmiklum heilsársáfangastað.

Samstarf

Öflugu samstarfi verður haldið áfram við mikilvæga aðila s.s. Íslandsstofu, flugfélögin, ferðaþjónustufyrirtæki, viðburðahaldara, sveitarfélög á höfuðborgarsvæðinu, markaðsskrifstofur landsvæðanna og Iceland Naturally.

Sýningar

Viðvera á helstu ferðasýningum og kaupstefnum sem haldnar verða á árinu: Mid Atlantic – Reykjavík, ITB – Berlín, City Fair – London, Vestnorden - Reykjavík, World Travel Market – London. Sú nýbreytni verður í samstarfi markaðsskrifstofa landsins að hvetja landsmenn til ferðalaga innanlands með víðfeðmu verkefni í fjölmiðlum og á samfélagsmiðlum.



Fréttabréf

Haldið verður áfram að gefa út mánaðarlegt rafrænt fréttabréf auk prentaðs fréttabréfs sem er gefið út ársfjórðungslega og dreift til erlendra blaðamanna og á sýningum. Einnig er stefnt að útgáfu fréttabréfs fyrir hagsmunaaðila hérlendis.

Viðburðir og hátíðir

Reykjavík er **áfangastaður menningarupplifunar allt árið um kring**. Á starfsárinu verður unnið að frekari samfellu og framþróun árvissra menningarviðburða. Lögð verður sérstök áhersla á virðisaukandi aðgerðir m.a. með þróun snjallsímalausna sem auðvelda gestum aðgengi að upplýsingum um viðburði, dagskrá og miðasölu. Nýfenginn titill Reykjavíkurborgar sem Bókmenntaborg UNESCO mun endurspeglast í öllum hátíðum hennar. Höfuðborgarstofa mun leitast við að vera í virku samstarfi við skipuleggjendur annarra menningar- og listahátíða í höfuðborginni auk þess að veita einstaklingum, félagsamtökum og fyrirtækjum ráðgjöf um viðburðahald.

Reykjavík hlaut titilinn **2011 IFEA World Festival & Event City Award** í október 2010. Viðurkenningin setur ákveðinn gæðastimpil á viðburðahald í borginni, en við gerð umsóknarinnar kom í ljós að bæði er ábótavant að rannsóknir fari fram á viðburðum Höfuðborgarstofu og einnig hefur heimildasöfnun verið að of skornum skammti. Nauðsynlegt er að leggja aukna áherslu á þessa þætti í framtíðinni.



Viðburðadagatal Höfuðborgarstofu 2012	
Febrúar	Vetrarhátíð / Safnanótt
Apríl	Barnameningarhátíð
Júní	Hátíð Hafsins
Ágúst	Menningarnótt
Október	Imagine Reykjavík
Desember	Aðventuhátíð

Vetrarhátíð verður haldin í febrúar og ætlunin er að byggja upp hátíðina að nýju eftir nokkurra ára hagræðingu. **Safnanótt** verður sem fyrr hluti af hátíðinni sem og **Heimsdagur barna**.

Barnameningarhátíð verður haldin í annað sinn í apríl.

Höfuðborgarstofa sér um **Hátíð hafsins** fyrir Faxaflóahafnir og Sjómannadagsráð. Þar mætast nýir og gamlir síðir í fjölbreyttri dagskrá sem miðar að því að allir í fjölskyldunni finni eitthvað við sitt hæfi.

Menningarnótt er án efa hápunkturinn í hátíðarhaldi borgarinnar. Á Menningarnótt iðar mannlífið, miðborgin skróðist litríkum skruða og fjölbreytt framboð er af uppkomum af öllu tagi.

Sem fyrr tekur Höfuðborgarstofa þátt í undirbúningi og framkvæmd þeirra viðburða sem tengjast tendingu **Friðarsúlu Yoko Ono** í Viðey þann 9. október.

Höfuðborgarstofa hefur einnig umsjón með hátíðarhöldum í tengslum við tendingu ljósa Óslóartrésins á Austurvelli **fyrsta sunnudag í aðventu**.

Lykiltölur	Raun 2009	Raun 2010	Útk.sp 2011	Markmið 2012
Hlutfall ánægðra gesta Menningarnætur	69%	62%	68%	77%
Fjöldi heimsóknna á vefsvæði www.menningarnótt.is (14. 20. ágúst)			72.042	74.000
Gestafjöldi á Upplýsingamiðstöð	322.846	295.878	314.000	333.000
Sala á gestakorti (fjöldi korta)*	8.160	8.091	8.000	10.000
Fjöldi erlendra ferðamanna á Íslandi	502.000	556.301	600.000	650.000
Fjöldi heimsóknna á vefsvæði www.visitreykjavik.is	348.244	352.011	400.000	428.000
Fjöldi blaðamanna og annarra söluaðila	540	580	600	600
Fjöldi þekkingarheimsóknna	59	38	49	
Fjöldi gesta í þekkingarheimsóknum	926	580	393	
Fjöldi fyrirlestra / vettvangsheimsóknna í þekkingarheimsóknum	98	56	62	



LISTASAFN REYKJAVÍKUR REYKJAVIK ART MUSEUM



LISTASAFN REYKJAVÍKUR



Safnið hefur þrjú hús til umráða: Kjarvalsstaði frá 1973, Ásmundarsafn frá 1983 og Hafnarhúsið frá árinu 2000

Hlutverk

Samkvæmt samþykkt fyrir Listasafn Reykjavíkur er hlutverk stofnunarinnar að:

- Safna svo fullkomnu safni íslenskrar myndlistar sem unnt er, skrá það, varðveita og sýna.
- Rannsaka og sinna fræðslu um myndlist og byggingarlist.
- Efna til kynningar á verkum og starfsemi safnsins.
- Hafa umsjón og eftirlit með myndverkum á almannaferi í eigu borgarinnar.
- Stuðla að því að borgarbúum og öðrum gestum safnsins sé gert kleift að fylgjast með því helsta sem er að gerast í myndlist.

Meginmarkmið

- Að val verka í safneign og til sýninga ráðist af listrænu gildi þeirra fyrst og fremst.
- Að sinna fræðslu, kynningu og útgáfu á þann hátt að nútímalist verði aðgengileg öllum.
- Að hlúa að rannsóknum og skráningu á listaverkum safnsins á þann hátt að safneignin geti þjónað menningarsögulegu hlutverki sínu til frambúðar.
- Að hafa gott eftirlit og umsjón með listaverkum á almannaferi í eigu borgarinnar svo þau haldi listrænu gildi sínu.
- Að sýna helstu stefnur og strauma í list samtímans og með því gera borgarbúum og öðrum gestum safnsins kleift að fylgjast með framsækinni íslenskrari og alþjóðlegri myndlist.

FJÁRMÁL

FRUMVARP 2012 (í þús. kr.)

Tekjur

Rekstrartekjur -78.341

Gjöld

Laun og launatengd gjöld 136.908

Innri leiga 109.046

Annar rekstrarkostnaður 131.164

Rekstrarniðurstaða.....298.777

Starfsmannafjöldi 2012

Heildarfjöldi starfsmanna 43

Fjöldi stöðugilda21,9



HELSTU VERKEFNI 2012

Alþjóðleg sýningaverkefni

Sem stærsta myndlistarsafn Íslands er eitt af mikilvægustu hlutverkum Listasafns Reykjavíkur að gera borgarbúum og öðrum landsmönnum kleift að fylgjast með framsækinni alþjóðlegri list. Eftir að hafa dregið tímabundið úr alþjóðlegum sýningarverkefnum á síðasta ári mun árið 2012 hefjast með markvissu átaki þar sem tveir meistara spænskrar nútímalistar verða kynntir. Yfirlitssýning á verkum Antoni Tàpies (f. 1923) verður á Kjarvalsstöðum og Santiago Sierra (f. 1966) í Hafnarhúsi. Tàpies er án efa þekktasti nútílfandi listamaður Spánar og frumkvöðull sem hefur haft djúpstæð áhrif á þróun myndlistar samtímans. Sierra er í fararbroddi yngri kynslóðar evrópskra listamanna og var m.a. fulltrúi Spánar á Feneyjatvíæringinum 2001. Hann er einkum þekktur fyrir „framvísaða gjörninga“ sem halda oft áfram vikum saman. Einnig verður boðið upp á sýningu á byggingarlist norska arkitektafyrirtækisins Snøhetta í byrjun árs.

Íslenskar sýningar

Sýningar safnsins verða 23 á árinu. Meðal stórra íslenskra sýninga má nefna úttekt á ljóðrænni abstraktlist frá 1955-1977, en þessi þáttur íslenskrar listasögu hefur ekki verið skoðaður sem skyldi. Aðrar sýningar taka til athugunar tengsl samtímalistar við list Kjarvals, sálfræðilega þætti í list Ásmundar Sveinssonar og grafísk verk Errós. Sara Björnsdóttir sýnir nýja innsetningu sem hefur verið pöntuð sérstaklega fyrir A-sal í Hafnarhúsi.

Samstarf

Á árinu verður áhersla lögð á samstarfsverkefni við aðrar menningarstofnanir til að auka umfang sýninga og viðburða á hagkvæman hátt. Fjögur verkefni eru í forgrunni. Í samstarfi við Listaháskóla Íslands og Kynningarmiðstöð íslenskrar myndlistar stendur safnið fyrir fyrirlestraröð vel þekktra erlendra listamanna, sýningastjóra og gagnrýnenda. Auk fyrirlestra í Hafnarhúsi munu þátttakendur ræða við nemendur í Listaháskólanum og heimsækja vinnustofur listamanna í Reykjavík. Verkefnið er fjármagnað með styrk frá bandaríska sendiráðinu.

Samvinna við Sinfóníuhljómsveit Íslands um viðburði í tilefni af 100 ára fæðingarársmæli John Cage er ætlað að tengja Hafnarhús og Hörpu í hugum fólks um leið og frekari stoðum er rennt undir samstarf safnsins við samtímatónlistarhópa.

Umfangsmikið samstarfsverkefni með Listahátíð í Reykjavík, Listasafni Íslands, Nýlistasafninu, Norræna húsinu og Kynningarmiðstöð íslenskrar myndlistar liggur til grundvallar stóru sýningarverkefni á Listahátíð 2012 þar sem ofangreind söfn bjóða upp á sýningar með ungum listamönnum hvaðanæva að á Norðurlöndum. Þungamiðja verkefnisins er listamannarekin rými og annað grasrótastarf í norrænni myndlist. Og loks má nefna samstarfsverkefni við Borgarleikhúsið, Listahátíð í Reykjavík, Listaháskólann og Sinfóníuhljómsveit Íslands fyrir Listahátíð 2013 þótt það verkefni sé enn í burðarliðnum.





Erró

Í tilefni af 80 ára afmæli Errós í júlí 2012 verður stofnað sérstakt skjalasafn í Hafnarhúsi fyrir einkabréf og aðrar heimildir sem hann hefur gefið safninu, þ.m.t. minnisbækur, handrit, póstkort, boðskort, ljósmyndir, veggspjöld, blaðagreinar og aðrar prentaðar heimildir, kvikmyndir, heimildarmyndir og nýsigögn. Þessi skjöl hafa feikilegt gildi fyrir allar rannsóknir er snerta listferil Errós og samtíð hans. Sérstakt átak verður gert í þessu tilefni til að flokka og skrá þetta efni svo hægt sé að gera það aðgengilegt fyrir fræðimenn og til að vinna uppúr því sýningar, bækur og fræðsluverkefni. Í framhaldi er miðað að því að skrá ýmis gögn í eigu safnsins sem tengjast Kjarval og Ásmundi Sveinssyni svo þau megi nýtast fræðimönnum á sama hátt.

Miðlun

Þessi skráning er liður í stærra verkefni sem allar deildir safnsins taka þátt í og miðar að því að gera alla listræna starfssemi safnsins frá stofnun þess 1973 til dagsins í dag aðgengilega öllum sem vilja kynna sér íslenska myndlist og menningu síðastliðinna 40 ára.

Verið er að skanna sýningaskrár og aðrar prentaðar heimildir svo hægt verði að birta þær rafrænt á netinu og að gera þannig fjarvinnslu fræðimanna mögulega og stuðla að nýjum fræðsluáferðum í skólum. Átaksverkefni í skráningu og ljósmyndun á listaverkum í eigu safnsins verður haldið áfram. Verkefnið er fjármagnað með Evrópustyrk. Einn hluti þessa verkefnis sem unninn verður árið 2012 eru rannsóknir á

möguleikum sem ný þróun í notkun spjaldtölva og snjallsíma bjóða upp á svo hægt sé að gera gagnagrunninn sem aðgengilegastan þeim sem vilja nálgast hann á netinu.

Annar þáttur þessa verkefnisins, sem hefur verið í stöðugri þróun síðastliðin tvö ár, er að styrkja og þróa áfram rafræna miðlun safnsins, gera heimasíðu þess sem virkasta og vera áfram í fararbroddi í notkun nýrra samfélagsmiðla. Árið 2012 mun heimasíða Listasafns Reykjavíkur tengjast dagatölum bæði Reykjavíkursíðunnar og Visit Reykjavík. Þá er markið sett á að styrkja samfélagsmiðla safnsins á alþjóðlegum myndlistarvettvangi. Einnig er fyrirhugað að kvikmynda fyrirlestra, málþing og aðra stærra viðburði og setja þá strax á You Tube, Vimeo og vefsíðu safnsins. Eldri hljóð- og myndbönd af slíkum viðburðum verða einnig gerð aðgengileg.

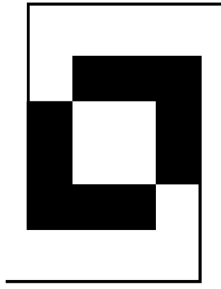
Gildin

Í starfsmannamálum safnsins verður áhersla lögð á gildi sviðsins—mannrækt, orku og fagmennsku. Leitast verður við að skapa aðstæður þar sem sköpunarkraftur og frumleiki fá að njóta sín og heiðarleg skoðanaskipti eru höfð í hávegum. Ef orkunni er beint í jákvæðan farveg getur safnið orðið sá suðupottur sem það vill vera í íslensku listalífi. Markvisst verður unnið að því að byggja upp fagmennsku starfsmanna með kennslufyrirlestraröð í listasögu, sem og annarri símenntun.

Lykiltölur	Raun 2009	Raun 2010	Útk.spá 2011	Markmið 2012
Gestafjöldi	219.306	241.952	200.000	200.000
Skólanemar í skipulögðum heimsóknum	11.553	13.372	11.500	11.500
Fjöldi viðburða	97	95	112	100
Fjöldi alþjóðlegra samstarfsverkefna	7	7	4	8
Útlán listaverka	559	594	610	610
Fjöldi útgáfuverka	24	20	22	16
Fjöldi skráðra listaverka í eigu safnsins	13.872	16.082	16.239	16.300
Fjöldi útilistaverka í umsjón safnsins	136	137	157	158

Viðburðadagatal Listasafns Reykjavíkur 2012

14. janúar - 4. mars	SNØHETTA, arkitektúr – landslag – innirými. Sýning á líkönum, kvikmyndum o.fl. af helstu byggingum norska arkitektúrsfyrirtækisins Snøhetta, m.a. óperuhúsinu í Osló og bókasafninu í Alexandríu. (Sýningarstjóri: Eva Madshus)
14. janúar - 4. mars	Karen Agnete Þórarinnsson. Lítil yfirlitssýning sem dregur fram í dagsljósið málverk listakonu sem starfaði á Íslandi frá 1929 til æviloka 1992 en fékk aldrei þá viðurkenningu sem hún átti skilið. (Sýningarstjóri: Hrafnhildur Schram)
17. mars til 13. maí	Antoni Tapies: Pathos of Body and Work. Yfirlitssýning á verkum eins þekktasta málara Spánar eftir seinni heimsstyrjöld. (Sýningarstjóri: Dr. Eve Schmidt)
19. maí - 19. ágúst	Deleríum sjónskynsins. Á sýningunni verða verk íslenskra samtímalistamanna sem má bera saman við Kjarval hvað varðar þau tengsl sem þeir leitast við að mynda á milli áhorfanda og náttúrunnar sem verkin vísa í. (Sýningarstjóri: Ólafur Gíslason)
8. september - 4. nóvember	Ljóðræn abstraktlist, 1955-1970. Í kjölfar strangflatarlistarinnar upp úr miðjum sjötta áratugnum urðu straumhvörf meðal framsækinnna listamanna í átt að mýkri, tilfinningalega næmari og „ljóðrænni“ túlkun. (Sýningarstjóri: Aðalsteinn Ingólfsson)
Lýkur 22. apríl	Frá hugmynd að höggmynd. Á sýningunni eru fjölmargar teikningar Ásmundar Sveinssonar sem tengjast ákveðnum þemum í list hans og einstökum höggmyndum, einkum frá fyrri hluta ferils hans. (Sýningarstjóri: Eiríkur Þorláksson)
Lýkur 18. apríl	Homage. Innsetning Magnúsar Árnasonar í Kúlunni vísar í tilraun franska líffræðingsins Louis Pasteur (1822-1895) til að afsanna hugmyndina um sjálfkvikun lífs.
5. maí út árið	Himinn og jörð. Á sýningunni eru sálfræðilegir og tilfinningalegir þættir í list Ásmundar Sveinssonar teknir til skoðunar. (Sýningarstjórar: Kristín Guðnadóttir og Steinunn Helgadóttir)
20. janúar - 15. apríl	NO. Yfirlitssýning á skjáverkum spænska listamannsins Santiago Sierra þar sem ferill hans er rakinn með sérstakri áherslu á hans nýjasta verk.
til 28. ágúst	Erró – teikningar 1948-2008. Á sýningunni eru um 200 teikningar sem sýna feril Errós frá árinu 1944 til dagsins í dag. (Sýningarstjóri: Danielle Kvaran)
22. mars - 28. ágúst	Erró á Hönnunarmars. Sýningin samanstendur af sjö stórum kínverskum keramik ílátum sem Erró hefur myndskreytt. (Sýningarstjóri: Danielle Kvaran)
23. apríl - 6. maí	Útskriftarsýning Listaháskóla Íslands 2012. Útskriftarárgangur myndlistar- og hönnunardeilda Listaháskóla Íslands sýna verk sín.
19. maí - 19. ágúst	In(dependent People). Sameiginlegt verkefni reykískra listasafna á Listahátíð í Reykjavík þar sem grasrótarstarfsemi í samtímalist á Norðurlöndunum er gerð skil með þátttöku listamannarekinna rýma frá löndunum fimm. (Sýningarstjóri: Jonatan Habib Engquist)
1. september sumarloka 2013	Erró grafík. Sýning sem byggir á þriggja ára skráningarvinnu og rannsóknum þar sem fullkomið yfirlit var gert yfir öll grafísk verk Errós. (Sýningarstjóri: Danielle Kvaran)
15. september - Út árið	Dan Perjovskij. Innsetning rúmensks listamanns sem hefur gert innsetningar m.a. í MOMA og á Fenejartvíæringnum.
15. september - Út árið	Sara Björnsdóttir – HA. Í innsetningunni er eins og Sara leysi rýmið upp með lifandi myndum af rýminu sjálfu sem falla hver inn í aðra og skapa síbreytilegar sjónhverfingar. (Sýningarstjóri: Hanna



LJÓSMYNDASAFN REYKJAVÍKUR
Reykjavik Museum of Photography



LJÓSMYNDASAFN REYKJAVÍKUR



Leiðarljós

Ljósmyndasafn Reykjavíkur eflist sem ljósmyndasafn í alþjóðlegu samhengi og veki áhuga sem flestra á menningarlegu hlutverki ljósmyndarinnar.

Ljósmyndasafn Reykjavíkur er til húsa í Grófarhúsi Tryggvagötu 15.

Hlutverk

Ljósmyndasafn Reykjavíkur skal varðveita ljósmyndir, glerplötur, filmur og skyggjur með þeim hætti að borgarbúar og gestir þeirra hafi sem bestan aðgang að ljósmyndum í eigu safnsins. Safninu er jafnframt ætlað að byggja upp og varðveita safn íslenskra ljósmynda sem varpa ljósi á sögu greinarinnar, skrá það, varðveita og sýna. Leitast skal við að afla myndasafna sem endurspeglar sem best íslenskan ljósmyndaarf, sem og myndefnis sem tengist Reykjavík.

Meginmarkmið

- Ljósmyndasafn Reykjavíkur sé öllum aðgengilegt
- Safnið gegni hlutverki sínu á framúrskarandi hátt
- Skipulag og stjórnun starfseminnar sé skýrt
- Starfsemin einkennist af þrótti og metnaði
- Ljósmyndir séu snar þáttur í uppeldi og kennslu barna
- Að tryggja örugga varðveislu safnkosts

FJÁRMÁL

FRUMVARP 2012 (í þús. kr.)

Tekjur

Rekstrartekjur.....-11.270

Gjöld

Laun og launatengd gjöld.....30.196

Innri leiga 9.524

Annar rekstrarkostnaður.....11.627

Rekstrarniðurstaða.....40.077

Starfsmannafjöldi 2012

Heildarfjöldi starfsmanna.....5

Fjöldi stöðugilda.....5,0





HELSTU VERKEFNI 2012

Sýningar

Stefnt er að 14 sýningum í safninu á árinu, sjö sýningar verða í Skotinu og eins og í fyrra verður þemað; ungir ljósmyndarar sem eru að hasla sér völl í faginu, eða hafa nýlokið námi. Þrjár sýningar verða í fremra rými þar sem þemað eru eldri myndir úr safneign sem ekki hafa verið sýndar áður, eftir þá Christian Schierbeck (1872-1917), Trausta Ólafsson (1891-1961) og Eyjólf Jónsson (1869-1944). Í aðal sýningar-ryminu verða í ársbyrjun myndir Charlottu M. Hauksdóttur og Sonju Thomsen. Um sumarið verður sýning Berglindar Björnsdóttir Kona en hún hlaut styrk úr Minningarsjóði Magnúsar Ólafssonar árið 2010 fyrir það ljósmyndaverkefni.

Við gerð starfsáætlunar er verið er vinna að haust-sýningu 2012, en vegna breytinga verður hún ákveðin síðar. Unnið er að rannsókn á yfirlitssýningu í samvinnu við Ljósmyndasafn Íslands á myndum eftir íslenska kvenljósmyndara 1870-2011. Sýningin verður í tveimur hlutum, samtímis í Ljósmyndasafni Reykjavíkur og Þjóðminjasafninu haustið 2013.

Ljósmyndadagar

Ljósmyndasafnið stefnir á að vera með Ljósmyndadaga á Vetrarhátíð í samvinnu við Höfuðborgarstofu, og er það innlegg safnsins til verkefnisins „Ísland - allt árið“. Ljósmyndadagarnir munu standa í sólarhring frá föstudags- til laugardagseftirmiðdags. Boðið verður upp á ýmsa viðburði sem tengjast ljósmyndun. Í samstarfi við Félag íslenskra samtímaljósmyndara er ætlunin að vera með sýningar í heimahúsum í sem flestum hverfum borgarinnar ásamt því að vera með ljósmynda-göngur þar sem sagt er frá sögu hverfanna. Virtir erlendir ljósmyndarýnendur (Portfolio Reviewer) verða fengnir til landsins sem íslenskir ljósmyndarar geta hitt og fengið umsögn um verk sín. Helstu sýningarstaðir verða eins og fyrr sagði, hverfi, heimili og jafnvel krár, hárgreiðslustofur, félagsmiðstöðvar líkt og gert er á ljósmyndahátíðum erlendis. Hugmyndin er að sýna ljósmyndina á sem fjölbreytilegastan hátt ýmist á pappír eða rafrænt, s.s. með skjávarpasýningum inni og úti. Til að halda kostnaði í lágmarki er hugmyndin að virkja nemendur í ljósmyndanámi og námskeiðum til að vera sjálfboðaliðar eftir því sem við á. Seinna meir þegar reynsla er komin á Ljósmyndadagana er ætlunin að vera hluti af Evrópska ljósmyndamánuðinum (Mois Européen de la Photographie) sem borgirnar París, Berlín, Róm, Vín, Moskva, Bratislava, og Lúxemborg eru aðilar að.

Lykiltölur	Raun 2009	Raun 2010	Útk.spá 2011	Markmið 2012
Gestafjöldi	31.414	31.143	32.000	33.000
Skólanemendur í skipulögðum heimsóknum	719	481	500	600
Fjöldi viðburða	19	20	25	23
Fjöldi afgreiddra mynda	2.300	2.189	2.800	2.800
Fjöldi alþjóðlegra samstarfsverkefna	8	8	12	5
Fjöldi innlita á heimasíðu	18.836	18.782	19.000	19.000

Nýmiðlun og samstarf

Lögð verður áhersla á samstarfsverkefni Ljósmyndasafns, Minjasafns og Listasafns Reykjavíkur á skráningu og skönnun mynda er tengjast sögu húsa í Reykjavík. Starfsfólk safnanna hefur myndað starfshóp vegna þessa verkefnis og stefnt er að því að opna leið í gagnagrunni Ljósmyndasafns þannig að Minjasafn og Listasafn hafi rafrænan aðgang að húsmyndum safnanna. Undir lok verkefnisins, í ársbyrjun 2013, mun Ljósmyndasafn og Minjasafn standa að sameiginlegri sýningu með myndum Guðmundar Ingólfssonar ljósmyndara sem sýna breytingu og þróun borgarskipulags í Kvosinni. Myndirnar voru teknar 1986 og 2010.

Unnið verður áfram að innleiðingu skráningarkerfis Ljósmyndasafns í borgarstofnanir, þar sem mjög mikilvægt er að ljósmyndir borgarinnar séu vistaðar á sama hátt; í kerfi Ljósmyndasafnsins. Ætlunin er að byrja á Borgarbókasafni og Borgarskjalasafni í ársbyrjun 2012.

Stefnt er á að bæta aðgang viðskiptavina að myndavefnum með því að opna fyrir sölumöguleika beint af vefnum í gegnum vefverslun og er vinna hafin við að endurhanna vef Ljósmyndasafnsins í samstarfi við vefdeild Ráðhússins. Markmiðið er að setja upp skjá í safnbúðinni þar sem hægt er að skoða myndavefinn, einnig er ætlunin að skoða kostnað við að setja upp skjá á 1. hæð Grófarhúss í Borgarbókasafni.

Ljósmyndasafnið hefur undanfarin 2 ár verið í samstarfi við aðila sem unnið hefur með safninu að verkefnum Ljósmynd vikunnar. Í burðarliðnum er að opna fyrir enn frekari sölumöguleika á erlendri grundu í gegnum blogg og nýmiðla.

Þess má geta að myndavefur Ljósmyndasafns Reykjavíkur er hluti af samþættri leitargátt fyrir Ísland sem Landskerfi bókasafnanna stefnir á að opna innan tíðar. Dæmi, þegar leitað er að orðinu Laugarvegur þá kemur upp allt skráð efni tengt götunni.

Sýningaáætlun Ljósmyndasafns Reykjavíkur 2012

Sýningarsalur	
14.1.-6.5.	Charlotta María Hauksdóttir og Sonja Thomsen
12.5.-2.9.	Berglind Björnsdóttir og Backlight
8.9.-6.1.'13	Við gerð starfsáætlunar er verið er vinna að haustsýningu 2012, en vegna breytinga verður hún ákveðin síðar
Fremra rými	
14.1.-6.5.	Christian Schierbeck (1872-1917) - úr safneign
12.5.-2.9.	Trausti Ólafsson (1891-1961) - úr safneign
8.9.-6.1.'13	Eyjólfur Jónsson (1869-1944) - úr safneign
Skotið	
22.12.-8.2.	Hlynur Pálmason
9.2.-11.4.	Sigurður Gunnarsson
12.4.-6.6.	Hörður Sveinsson
7.6.-1.8.	Anna Ósk Erlingsdóttir
2.8.-26.9.	Ingvar Högni Ragnarsson
27.9.-21.11.	Heiða Helgadóttir
22.11.-8.2.'12	Hallgerður Helgadóttir
Allt árið:	
	Leiðsagnir, fyrirlestraröð, Safnanótt, kvöldgöngur í hverfum, sígildar ljósmyndunaraðferðir, ljósmyndanámskeið fyrir börn, myndataka á Menningarnótt.



MENNINGARMÍÐSTÖÐIN GERÐUBERG



Leiðarljós

Gerðuberg eflist sem alhliða menningarmiðstöð með fjölbreyttri og metnaðarfullri menningarstarfsemi og sé griðastaður góðra hugmynda og nýsköpunar.

Hlutverk

Menningarmiðstöðin Gerðuberg er alhliða menningarmiðstöð sem leggur áherslu á gott aðgengi borgarbúa á öllum aldri að viðburðum og fræðslu á sviði menningar og lista.

Meginmarkmið

- Að starfsemi Gerðubergs einkennist af fagmennsku og metnaði.
- Að sinna frjóu samstarfi við einstaklinga, listamenn, félög og samtök, innlendir og erlendir menningar-

stofnanir, fræðslu- og skólayfirvöld.

- Að mæta þörfum ólíkra hópa þjóðfélagsins óháð aldri og uppruna.
- Að leggja rækt við listrænt og skapandi starf með og fyrir börn og vekja athygli á árangri þeirrar starfsemi m.a. með auknu sýningarhaldi á myndverkasafni úr listsmiðjunum Gagn og gaman.
- Að sinna samstarfsverkefnum á sviði fjölmennigar sem auka víðsýni og skilning í litríku menningarsamfélagi borgarinnar.
- Að hlúa að og miðla alþýðumenningu með sýningarhaldi og viðburðum í samstarfi við einstaklinga og félög.
- Að leggja áherslu á fræðslu og leiðsögn í tengslum við viðburði og sýningar.
- Að standa að útgáfu á þingum rithöfunda, myndlistarmanna og annarra listamanna sem haldin eru að jafnaði ár hvert og eru heimildir um líf og listferil viðkomandi samtímalistamanna.



FJÁRMÁL

FRUMVARP 2012 (í þús. kr.)

Tekjur

Rekstrartekjur -9.090

Gjöld

Laun og launatengd gjöld 44.454

Innri leiga 22.734

Annar rekstrarkostnaður 19.478

Rekstrarniðurstaða 77.576

Starfsmannafjöldi 2012

Heildarfjöldi starfsmanna 10

Fjöldi stöðugilda 7,9

Listaverkin á myndunum eru eftir Hallgrím Helgason (t.v.) og Sigrúnu og Ólöfu Einarsdætur (t.h).



HELSTU VERKEFNI 2012

Viðburðadagskrá

Bókmenntatengdir viðburðir setja sterkan svip á viðburðadagskrána. Hallgrímur Helgason rithöfundur og myndlistarmaður situr fyrir svörum á Ritþingi og opnar á sama tíma myndlistarsýningu. Bandaríska listakonan Rebecca Goodale sýnir bók-listaverk og heldur bókagerðarsmiðju fyrir hönnuði og handverksfólk. Börnin fá að upplifa heim þjóðsagna í nýstárlegri sýningu þar sem reynt er á öll skilningarvit. Í Safnarahorninu verður sett upp sýning á hlutum sem tengjast bókmenningu og bóklestri og síðast en ekki síst verður haldið áfram með mánaðarlegt Bókakaffi í samstarfi við Borgarbókasafn Reykjavíkur.

Margt verður í boði fyrir börnin. Heimsdagur barna verður á dagskrá Vetrarhátíðar og boðið verður upp á leik- og búningasmiðju á Barnamenningarhátíð. Haldið verður áfram með þá nýjung að bjóða upp á dagskrá á miðvikudagskvöldum m.a. annars um heimspeki, handverk og bókmenntir. Páll á Húsafelli opnar sýningu á verkum sínum og sýnir bæði höggmyndir og verk sem eru þrykkt með nýstárlegum aðferðum. Af því tilefni verður boðið upp á dagskrá í samstarfi við Kvæðamannafélagið Iðunni. Systurnar Ólöf og Sigrún Einarsdætur munu setja upp sýningu á gler- og textíl-

verkum. Að venju verður boðið upp á leiðsagnir um sýningar og áfram verður mikil áhersla á móttöku leikskóla- og skólahópa á þær sýningar sem höfða sérstaklega til barna.

Gefin verða út þing eftirfarandi listamanna og rithöfunda: Einar Kárason, Kristín Marja Baldursdóttir, Pétur Gunnarsson, Reynir Vilhjálmsson, Rúrí, Steina Vasulka, Steinunn Sigurðardóttir, Þórdís Zoëga. Þingin verða gefin út á rafrænu formi og verða aðgengileg á heimasíðu Gerðubergs.

Innra starf

Sérstök áhersla verður lögð á að fara yfir og endurbæta verkferla og innleiða nýjungar í starfseminni, einkum með tilliti til stjórnunar viðburða og kynningarmála. Jafnframt verður unnið að því í samstarfi við rekstraraðila að bregðast við og aðlaga starfsemi kaffihússins að sífellt fjölmennari og fjölbreyttari viðskiptamannahópi.

Markvisst verður unnið að því að jafna álag í starfseminni og auka ánægju og líðan starfsfólks með bættri skipulagningu og aukinni áherslu á að sækja sérþekkingu og andlega uppörvun út fyrir veggji hússins.

Lykiltölur	Raun 2009	Raun 2010	Útk.spá 2011	Markmið 2012
Gestafjöldi	111.186	115.680	120.000	120.000
Skólanemar í skipulögðum heimsóknum	1.450	4.468	5.900	3.000
Fjöldi viðburða	51	72	84	59
Fjöldi alþjóðlegra samstarfsverkefna	4	1	2	2
Samstarfsaðilar	28	42	42	34

Viðburðadagatal Gerðubergs 2012

Janúar	<p>Heimspækikaffi—Gott Illt. Umsjón: Gunnar Hersveinn Klippit og skorið. Guðný Guðmundsdóttir alþýðulistakona sýnir klippimyndir í kaffihúsinu. Bókakaffi—Vondir men n og vafasamar konur. Umsjón: Ingvi Þór Kormáksson. Dimmalimm verðlaunin afhent fyrir bestu myndskreyttu bókina 2010. Þetta vilja börnin sjá! Farandsýning á myndskreytingum úr íslenskum barnabókum.</p>
Febrúar	<p>Handverkskaffi— Dúllar og graff. Umsjón: Tinna Þórudóttir Þorvaldsdóttir. Glitrar á hjarnið. Páll á Húsafelli sýnir hellu-, svell- og bergþrykk og verk úr steini. Sveifla fyrir Sergej. Tríó Vadims Fyodorovs. Útgáfutónleikar. Löngun. Lilja Þorsteinsdóttir alþýðulistakona sýnir olíumálverk af ýmsum toga í Boganum. Stefnumótakaffi—Kúbanskir tónar. Gestur: Tómas R. Einarsson. Heimsdagur barna – Listasmiður sem tengjast töfraveröld íss og myrkurs. Heimspækikaffi—Ást Fæð. Umsjón: Gunnar Hersveinn. Kanntu að búa til öskupoka og bolluvönd? Föndursmiðja fyrir alla fjölskylduna. Öskudagsgleði fyrir alla káta krakka! Bókakaffi - Valsarnir á Valeyri. Gestur: Guðmundur Andri Thorsson Klassík í hádeginu – Barber & Copland Ómur Ameríku. Flytjendur: Nína Margrét Grímsdóttir píanóleikari og Hrólfur Sæmundsson bariton.</p>
Mars	<p>Fyrir augum hinna yngstu – Árleg barna- og unglingsbókaráðstefna. Íslenskar söngperlur með Signýju Sæmundsdóttur og Þóra Fríða Sæmundsdóttur Handverkskaffi – Gotnesk skrautritun. Umsjón: Þorvaldur Jónasson. Stefnumótakaffi – Án vegabréfs. Gestur: Einar Falur Ingólfsson . Heimspækikaffi – Grín Alvara. Umsjón: Gunnar Hersveinn . Klassík í hádeginu – Brahms & Massenet Horfnir tímar og gömul gildi. Flytjendur: Nína Margrét Grímsdóttir. Píanóleikari og Sigurgeir Agnarsson sellóleikari. Tónlistardagskrá og leiðsögn í tilefni af sýningu Páls á Húsafelli, Glitrar á hjarnið. Bókakaffi—Ég og skáldskapurinn. Gestur: Vilborg Dagbjartsdóttir</p>
Apríl	<p>Stefnumótakaffi – Byr undir báða vængi. Gestur: Áslaug Rán Einarsdóttir. Staðreynd 5 - ...brotabrot... oggolítill óður til kviksjárlinnar. Sýnandi: Arna Valsdóttir. Spaugspeglar. Sverrir Björnsson sýnir skopteikningar í kaffihúsi og anddyri. Háð og spottar. Hermann B. Guðjónsson, alþýðulistamaður sýnir smyrnuð veggteppi í Boganum. Ritþing og málverkasýning – Hallgrímur Helgason rithöfundur og myndlistarmaður. Ástarsaga úr fjöllum. Leikrit, tröllasmiðja og tröllaleikur í samstarfi við Möguleikhúsið. Á dagskrá Barnameningarhátíðar í Reykjavík. Bókakaffi—„Þetta er nú dynur hins nýja tíma, Þuríður mín“. Gestur: Bjarni Guðmundsson.</p>
Maí	<p>Krummi krunkar úti. Lærðu að kveða og syngja íslensk alþýðulög. Fyrir leikskólahópa. Handverkskaffi—Lækningarmáttur krydds. Umsjón: Margrét Sigurðardóttir. Stefnumótakaffi—Garður Mýreyjar. Gestur: Alda Lóa Leifsdóttir.</p>
Haust- dagskrá	<p>Helstu viðburðir haustsins eru bóklustarsýning og smiðja í listrænni bórkargerð með Rebeccu Goodale, sýning í Safnahorni á hlutum sem tengjast bókmenningu og bóklestri. Listakonurnar Sigrún Einarsdóttir og Ólöf Einarsdóttir sýna gler- og textílverk og sett verður upp fjölskyldusýning sem byggir á íslenskum þjóðsögum. Nánari dagskrá verður kynnt í ágúst.</p>



Minjasafn Reykjavíkur



MINJASAFN REYKJAVÍKUR



Leiðarljós

Minjasafn Reykjavíkur safnar, varðveitir og rannsakar menningarminjar í Reykjavík og miðlar þekkingu um sögu borgarinnar og lífskjör íbúa frá upphafi byggðar til líðandi stundar.

Hlutverk

Að stuðla að varðveislu menningarminja í Reykjavík með þeim hætti að borgarbúar og gestir þeirra hafi sem bestan aðgang að menningararfi borgarinnar. Sýningar safnsins eru í Árbæjarsafni og Landnámssýningunni Reykjavík 871±2.

Meginmarkmið

- Að rannsaka sögu og þróun Reykjavíkur út frá minjum; fornleifum, byggingum og lausum gripum.
- Að miðla þekkingu um sögu borgarinnar með sýningum, fræðslustarfi og útgáfu.
- Að standa vörð um menningarminjar í Reykjavík, halda skrár yfir þær; munaskrá, fornleifaskrá og húsa-skrá.
- Að standa að samtímasöfnun sem varpar ljósi á daglegt líf í borginni á tuttugustu öld.
- Að efla miðlun sem byggir á rannsóknum og aukinni notkun nýmiðla.

FJÁRMÁL

FRUMVARP 2012 (í þús. kr.)

Tekjur

Rekstrartekjur -42.190

Gjöld

Laun og launatengd gjöld 105.694

Innri leiga 66.091

Annar rekstrarkostnaður 59.912

Rekstrarniðurstaða 189.507

Starfsmannafjöldi 2012

Heildarfjöldi starfsmanna 36

Fjöldi stöðugilda 17,2



HELSTU VERKEFNI 2012

Minjasafn Reykjavíkur sinnir rannsóknum á menningarsögulegum minjum í borginni og miðlun þekkingar um þær. Starfsáætlun ársins 2012 ber þess merki að á undanförunum árum hafa fjárveitingar verið skertar og því þurft að draga úr verkefnum sem eru grunnur að því starfi sem söfnum ber samkvæmt lögum að sinna. Á það einkum við um verkefni er lúta að innra starfi; varðveislu, skráningu og rannsóknum. Þegar kemur að miðlun, sem felur í sér sýningar, safnfræðslu, útgáfu og viðburði, er ljóst að ekki er hægt að gera nýja grunn-sýningu um sögu Reykjavíkur, sem kemur í stað sýningar sem var opnuð árið 2000, nema sérstök fjárveiting komi til. Hvað varðar sérsýningar í Árbæjarsafni hefur verið treyst á framlag samstarfsaðila í mörg ár.

Þrátt fyrir þetta verður stefnt að því að auka miðlun um minjar í borginni á vef safnsins og í Borgarvefsjá, og halda í þá fjölbreyttu dagskrá fyrir börn og fjölskyldur sem verið hefur í Árbæjarsafni og í Landnáms-sýningunni. Aukið verður við opnun að vetri í Árbæjarsafni og frá áramótum verður boðið upp á leiðsagnir alla daga vikunnar allan ársins hring.

Árbæjarsafn

Fjárveiting til viðhalds og endursmíði safnhúsa er óbreytt frá síðasta ári en þá var hún lækkuð um 50%. Unnið verður að brýnustu viðhaldsverkefnum safnhúsa eins og fjárveiting leyfir. Gert verður við torfveggi safnkirkju og traðir að Árbæ og haldið áfram endurgerð Ívarssels og hafin endurgerð Hansenshúss að innanverðu. Unnið verður áfram að gerð sögulegra garða við safnhúsin á grundvelli hugmynda sem unnar voru í átaksverkefni árið 2010.

Stefnt er að því að ljúka breytingu á deiliskipulagi og í kjölfarið undirbúa flutning á íbúðarbragga sem safninu hefur boðist að gjöf. Þessi framkvæmd var á dagskrá haustið 2008, en var frestað sökum mikillar óvissu um framvindu verksins.

Miðlun

Hafinn verður undirbúningur að gerð nýrrar grunn-sýningar í húsinu Lækjargötu 4, þar sem þróun byggðar í Reykjavík verða gerð skil. Vinnuhópur innan safnsins mun vinna að sýningarhugmynd og stefnt skal að því að ný sýning verði opnuð eigi síðar en árið 2014 en þá verða liðin 60 ár frá stofnun Minja- og skjalasafns Reykjavíkur.

Sýningar í safnhúsum

Minjasafnið verður sem fyrr í samstarfi við námsbraut í hagnýtri menningarmiðlun við H.Í. um námskeið í samtímasöfnun og gerð sýningar sem byggir á vinnu nemenda. Opnuð verður sýning um hina ítarlegu byggingarsögulegu rannsókn sem liggur til grundvallar endurgerð Hansenshúss. Sýning um málaraiðn verður opnuð í Kjöthúsi, en hún er samstarfsverkefni safnsins og félaga málara. Sýning um hannyrðir tengdar íslensku þjóðbúningunum verður sett upp í Líkn. Farandsýningin „Snertu jörðina“ sem kynnis niðurstöður verkefnisins Leikir barna, sem er samstarfsverkefni fimm íslenskra safna, mun standa í Árbæjarsafni sumarið 2012.

Fræðsla og viðburðir

Áfram verður unnið að gerð nýrrar leiðsögubókar um Árbæjarsafn, en ekki verður unnt gefa bókina út á þessu ári. Samhliða því verður unnið að gerð hljóðleiðsagna um safnið.

Sýning í Landnáms-sýningunni um Skúla Magnússon, Innréttungarnar og upphaf þéttbýlis í Reykjavík, var opnuð í desember 2011. Í tengslum við hana verður haldið málþing í byrjun árs og efnt til dagskrár fyrir





skóla og almenning. Í Húsverndarstofu í Kjöthúsi í Árbæjarsafni er í boði ráðgjöf um viðgerðir og viðhald eldri húsa. Málþing um viðhald og endursmíði eldri húsa verður haldið á fyrri hluta árs í samstarfi við Húsafriðunarnefnd og Iðuna.

Viðburðir verða sem fyrr hluti af sumardagskrá í Árbæjarsafni. Minjasafnið mun taka þátt í gönguferðum um Kvosina, Safnanótt, Menningarnótt og Barnamenningarhátíð eins og undanfarin ár. Boðið verður upp á leiðsagnir fyrir ferðamenn allt árið og dagskrár fyrir börn og fjölskyldur.

Varðveisla

Safnið tekur þátt í þróun á Sarpi – menningarsögu- legum gagnagrunni í samstarfi við Þjóðminjasafnið og önnur minjasöfn. Í Sarp er safnað á einn stað upplýsingum um safngripa, hús og fornleifar og verður hann grunnur að þekkingarsköpun og gefur aukna möguleika á rafrænni miðlun, því með honum verður aðgangur almennings að safnkosti um vefinn

mögulegur. Markmiðið er að allur safnkostur verði skráður í Sarp fyrir árið 2015. Átak í skráningu hefur staðið yfir undanfarin ár og hafa háskólanemar unnið í tímavinnu við að flytja gögn í Sarp en hægja þarf á því verkefni þar sem dregið verður úr aðkeyptri vinnu.

Minjasafnið er þátttakandi í SAMDOK, norrænum samstarfshópi um samtímasöfnun. Brauð í norðri er rannsóknarverkefni, sem unnið hefur verið með styrk úr Norræna menningarsjóðnum og hófst á árinu 2008. Markmið verkefnisins er að auka tengsl norrænna minjasafna, stuðla að nýjungum á sviði samtímasöfnunar og þróa nýjar aðferðir við miðlun á rafrænan hátt. Niðurstöður verkefnisins eru kynntar á vefnum brauðbrunnur.is, sem er gagnvirkur vefur um brauðmenningu á Íslandi. SAMDOK-samstarfið heldur áfram og er stefnt að því að efna til samstarfs við fræðimenn um að halda ráðstefnu um samtímasöfnun árið 2013 og verður sótt um styrk til Norræna menningarsjóðsins.

Söfnun og skráning skátaminja verður hafin í samvinnu við minjanefnd skáta og er stefnt að sýningu um sögu skátahreyfingarinnar á næsta ári.

Minjavarsla

Unnið verður að varðveislu menningarminja í borgarlandinu með skráningu, rannsóknnum og miðlun með það að markmiði að auka aðgengi að upplýsingum um menningarminjar á vef safnsins og í Borgarvefsjá. Samstarf við LUKR, landupplýsingakerfi borgarinnar, bætir aðgang almennings að þekkingu um sögu borgarinnar og leiðir jafnframt til vandaðri stjórnsýslu.

Fornleifaskráning fer fram í tengslum við deiliskipulagsgerð og framkvæmdir. Unnið verður að skráningu minja á hafnarsvæðum í Reykjavík í samstarfi við Faxaflóahafnir.

Í áratugi hefur safnið unnið að gerð húsakannana í tengslum við gerð deiliskipulags í eldri hverfum borgarinnar í samræmi við ákvæði skipulagslaga. Í

Lykiltölur	Raun 2009	Raun 2010	Útk.spá 2011	Markmið 2012
Gestafjöldi	71.794	72.838	69.000	70.000
Skólanemar í skipulögðum heimsóknnum	12.632	12.969	11.160	11.500
Fjöldi viðburða	50	50	48	50
Fjöldi alþjóðlegra samstarfsverkefna	3	3	2	1
Fjöldi bygginga í umsjón/rekstri safnsins	43	43	43	43
Fjöldi útgáfuverka	7	5	4	4
Fjöldi skráðra fornleifa í Reykjavík	2.150	2.250	2.450	2.700
Fjöldi skráðra húsa í húsakönnunum (ný)	418	290	47	70
Fjöldi skráðra safngripa í Sarp	6.200	10.500	11.500	13.000



nýjum skipulagslögum er heimild fyrir því að vinna deiliskipulag á stærri svæðum og kallast það hverfiskipulag. Húsakannanir verða unnar vegna hverfiskipulags og aðferðir við þá vinnu þróaðar og lagaðar að því. Unnið verður með Skipulags- og byggingarsviði að endurskoðun húsverndarstefnu Reykjavíkur sem hluta af endurskoðun aðalskipulags.

Fornleifa- og húsaskrá fyrir Kvosina verður endurskoðuð, jafnframt því sem unnið verður að skráningu húsamunda með Ljósmyndasafni. Með því fæst heildaryfirlit yfir sögu og þróun byggðar í elsta hluta borgarinnar. Samhliða því munu Minjasafn og Ljósmyndasafn vinna saman að undirbúningi sýningar á ljósmyndum Guðmundar Ingólfssonar ljósmyndara sem verður opnuð í ársbyrjun 2013. Þar verður ljósmyndum hans sem teknar voru í Kvosinni árið 1986 og birtust í

bókinni Kvosin byggingarsaga miðbæjar Reykjavíkur, stillt við hlið ljósmynda sem eru teknar á sama svæði árið 2011. Unnið verður úr rannsóknnum um fornleifar og hús í Reykjavík og undirbúin gerð gagnvirkra sögukorta eins konar „Borgarkróniku“ yfir hverfi Reykjavíkur, sem birt verða á vef safnsins.

Minjasafnið tekur þátt í ritun bókar um friðaðar kirkjur í Reykjavíkúrprófastsdæmi í ritröðinni Kirkjur Íslands, sem kemur út á vordögum. Í tilefni þess verður efnt til sýningar og viðburða.

Viðburðadagatal Minjasafns 2012	
Jan - mars	Málþing í tengslum við Skúla Magnússon og Innréttingarnar í Reykjavík (Aðalstræti) Málþing um endurgerð gamalla húsa. Dagskrá á Safnanótt Fjölskyldudagskrá á Landnámssýningu og á Árbæjarsafni
Apríl - jún	Viðburðir á Barnamenningarhátíð (Landnámssýning og Árbæjarsafn) Kirkjur Íslands. Reykjavíkúrprófastsdæmi. Útgáfa, sýning og viðburðir. Sýning nemenda HÍ í Árbæjarsafni Sumardagskrá Árbæjarsafns Sunnudagsviðburðir Jónsmessugleði Félags eldri borgara og Árbæjarsafns
Júl-sept	Kvosargöngur Örnámskeið Sérsýningar í Listmunahorni Dagskrá á Menningarnótt
Okt-des	Jóladagskrá Árbæjarsafns fyrir skóla "Bráðum koma blessuð jólin" jólasýning Árbæjarsafns á aðventu
Allt árið: Leiðsagnir í Árbæjarsafni og Landnámssýningu	



Viðey



VIÐEY



Meginmarkmið

- Að Viðey eflist sem ákjósanlegur áfangastaður fjölskyldna og ferðamanna, innlendra og erlendra.
- Að saga Viðeyjar og menningarverðmæti verði aðgengileg gestum á skemmtilegan hátt.
- Metnaðarfull og fræðandi dagskrá prýdd nýjungum sé í boði fyrir gesti Viðeyjar.

FJÁRMÁL

FRUMVARP 2012 (í þús. kr.)

Tekjur

Rekstrartekjur -3.798

Gjöld

Laun og launatengd gjöld 8.055

Innri leiga 25.245

Annar rekstrarkostnaður 36.179

Rekstrarniðurstaða 65.681

Starfsmannafjöldi 2012

Heildarfjöldi starfsmanna 2

Fjöldi stöðugilda 1,3

HELSTU VERKEFNI 2012

Samningur við Hvalaskoðun

Nýr samningur vegna ferjusiglinga og veitingareksturs gerður til 5 ára tekur gildi í upphafi árs. Samningurinn er við fyrirtækið Hvalaskoðun ehf og var gerður eftir samningskaupaferli. Fyrirtækið mun auk þess að sinna ferjusiglingum og veitingarekstri vinna markvisst með Reykjavíkurborg að áframhaldandi þróun og uppbyggingu á afþreyingu sem laðar til sín breiðan hóp gesta og þróa vetrarferðamennsku er stuðli að heilsársnýtingu Viðeyjar og eflri Reykjavík sem áfangastað utan háannar. Hvalaskoðun ehf mun jafnframt vinna með Reykjavíkurborg að umhverfisvernd og vistvænum rekstri í Viðey.

Litrík viðburðadagskrá

Helstu verkefni ársins 2012 miða að því að efla Viðey enn frekar sem eftirsóknarverðan áfangastað Reykjavíkinga sem og ferðamanna innlendra og erlendra. Litrík viðburðadagskrá mun höfða til gesta á öllum aldri, þar sem sögu og menningu verður fléttá á skemmtilegan hátt við náttúruperluna Viðey.

Þriðjudagsleiðsagnirnar eru fastur liður í sumardagskrá Viðeyjar og njóta vinsælda, bæði þær sem farnar eru ár hvert og ekki síður nýjar leiðsagnir s.s. jólganga, lygasöguganga og stafgöngukennsla. Áfram verður boðið upp á slíkar göngur, sígildar og nýstárlegar en meðal fyrirhugaðra nýjunga í þriðjudagsleiðsögnum sumarið 2012 eru leiðsögn um sögu kvenna í Viðey og sögu skipsskaða við Viðey.

Lykiltölur	Raun 2009	Raun 2010	Útk. spá 2011	Markmið 2012
Gestafjöldi	20.117	22.860	22.900	26.000
Skólanemar í skipulögðum heimsóknum	940	1.958	2.200	2.800
Fjöldi viðburða	23	28	22	23
Fjöldi alþjóðlegra samstarfsverkefna	1	1	2	2

Fjölbreytt og skemmtileg dagskrá fyrir börn og fjölskyldur einkenna Viðeyjarhátíð í júní, barnadaginn og frumbyggjadaginn í júlí og töðugjöldin í ágúst. Þá verður boðið upp á tónleika í Viðeyjarstofu um það bil einu sinni í mánuði yfir sumarmánuðina. Viðey er einn af hlaupastöðum Kvennahlaups ÍSÍ í Reykjavík í þriðja sinn og verða hlaupaleiðirnar tvær það er 3 og 10 kílómetrar. Í samvinnu við Laxnes hestaleigu og Hvalaskoðun ehf. er unnið að því að ná samkomulagi um að reiðnámskeið í Viðey verði hluti af sumarstarfi ÍTR.

Miðlun

Fyrirhugað er að þróa vefsvæði Viðeyjar og gera sögu, náttúru og list í eynni betri skil á vefnum. Hljóðleiðsagnir eru nú þegar aðgengilegar á vefsvæðinu www.videy.com fyrir gesti og með hliðsjón að því verður fræðsluefni og kort af Viðey endurskoðað og gert aðgengilegt á vefnum. Fræðsluskiltin í eynni hafa að hluta verið endurnýjuð og áhugi er á aðhalda þeirri vinnu áfram um leið og efnið er gert aðgengilegt á vefnum. Áhugasamir gestir geta þá hlaðið niður fræðandi leiðsögn um Viðey af vefnum, skoðað og/eða prentað út kort af eynni og nýtt þegar gengið er um eyna.

List

Listaverkin í Viðey skipa stóran sess í allri kynningu, umfjöllun og dagskrá í eynni. Friðarsúlan (e. Imagine Peace Tower) eftir Yoko Ono hefur vakið heimsathygli og ár hvert fylgjast milljónir manna um heim allan með tendrun verksins í beinni útsendingu á vefsvæði listamannsins. Friðarsúlusiglingar eru hvert kvöld frá 9. október til 8. desember auk þess sem boðið er upp á fræðandi, fjölbreytta og skemmtileg dagskrá.

Umhverfi

SEEDS sjálfbóðaliðasamtökin koma á hverju ári til Viðeyjar, og verður því samstarfi framhaldið. Að þessu sinni kemur einn hópur í heimsókn að vori og mun sinna stórum verkefnum, s.s. fjöruhreinsun og sáningu og plöntun matjurta.

Í samvinnu við Umhverfis- og samgöngusvið Reykjavíkur og Hvalaskoðun verður unnið að því að efla vistvænan rekstur í Viðey. Fyrirhugað er að setja fram áætlun sem miðar að því að Viðey fái vottun sem grænn áfangastaður.

Viðburðadagatal Viðeyjar 2012	
Mars	Friðarsúla Yoko Ono lýsir upp himininn í eina viku á vorjafndægri
Maí	Heimsóknir skólabarna í skipulögðum ferðum.
Júní - ágúst	Þriðjudagsgöngur af ýmsum toga allt sumarið. Í samvinnu við Laxnes hestaleiguna verður boðið upp á reiðnámskeið fyrir börn.
Ágúst	Töðugjöld.
Október - nóvember	Tendrun Friðarsúlunnar. Sérstakar Friðarsúlusiglingar hvert kvöld til 8. desember. Friðardagskrá í Viðeyjarstofu þar sem tónlistarmenn og leikarar skemmta gestum í anda friðar og kærleiksboðskapar.
Desember	Friðarstund á aðventu í samstarfi við Listasafn Reykjavíkur.





MENNINGAR– OG FERÐAMÁLASVIÐ 2011

Skapandi mannlíf—skemmtileg borg

Skapandi mannlíf - skemmtileg borg var yfirskrift Menningar- og ferðamálasviðs árið 2011 og í anda þess var unnið, þrátt fyrir að samdráttur hafi orðið í fjárframlagi borgarsjóðs til rekstrarins þriðja árið í röð - enda fundust enn nýjar leiðir bæði til aðhalds og frekari tekjumyndunar. Menningarstofnanirnar og samstarfsaðilar sviðsins í listalífni héldu sjó og meira en það og ferðamennskan blómstraði þrátt fyrir að náttúruöflin héldu áfram að minna á sig.

Verkefni og samstarf á vegum Menningar- og ferðamálasviðs

Ferðamálastefna Reykjavíkurborgar 2011-2020

var samþykkt í borgarstjórn í maí. Þá var líka samþykkt tillaga borgarstjóra um að hafinn skuli undirbúningur að útfærslu og framkvæmd lykilaðgerða Ferðamálastefnunnar. Markmiðið er að efla borgina sem áfangastað ferðamanna utan háannatíma samhliða því að Ráðstefnuborgin Reykjavík verði sett í forgrunn. Um er að ræða fjórar lykilaðgerðir:

1. Samstarfsverkefni til þriggja ára um vöruþróun og nýsköpun í ferðaþjónustu í Reykjavík.
2. Stofnun Borgarhátíðasjóðs sem hafi það að markmiði að efla viðburðadagatal Reykjavíkur, styrkja rekstrargrundvöll og auka kynningargildi ýmissa árvissra viðburða fyrir ferðaþjónustu í Reykjavík.
3. Samstarfsverkefni til þriggja ára um víðtæka kynningu á Reykjavík sem aðlaðandi áfangastaðar utan háanna tíma.
4. Samstarfsverkefni um að styrkja Reykjavík í sessi sem eftirsóttá ráðstefnuborg og vettvang alþjóðlegra viðburða.

Ísland allt árið.

Gengið var til þriggja ára samstarfs við lykilaðila í ferðaþjónustu um áframhaldandi markaðssókn og eflingu ferðamennsku utan háannar.

Menningarkort

Menningarkort Reykjavíkur og árskort á söfnin var sóknarleikur sem sló í gegn. Menningarkortið gildir á öll söfn og sýningarstaði á vegum borgarinnar auk þess að vera bókasafnsskírteini og með tilteknum fríðindum fyrir handhafa. Árskort fyrir Listasafn Reykjavíkur gildir í Hafnarhús, Kjarvalsstaði og Ásmundarsafn og árskort fyrir Minjasafn Reykjavíkur gildir á Landnámssýningu og Árbæjarsafn. Markmiðið með kortunum var að auka tekjur og örva aðsókn að menningarstofnunum borgarinnar. Hvoru tveggja náðust.

Menningarkerkingar voru settar upp á Austurvelli 2011

Harpa

Tónlistar- og ráðstefnuhúsið Harpa var tekið í notkun með margvíslegu móti og hófst starfsemin í maí en húsið var vígt á Menningarnótt. Tilkoma Hörpu markar mikilvæg tímamót í menningarlífi Íslands, glæsilegt aðsetur Sinfóníuhljómsveitar Íslands og Íslensku óperunnar auk aðstöðu fyrir margvíslega tónleika, hátíðir og viðburði. Aðsókn á viðburði í Hörpu eins og tónleika SÍ fór fram úr björtustu vonum. Að auki er nú í Hörpu ein glæsilegasta ráðstefnuaðstaða á Íslandi og margvíslegar stórar ráðstefnur farnar að laða að sér enn fleiri erlenda gesti.

Bókmenntaborg UNESCO

Reykjavík var útnefnd Bókmenntaborg UNESCO í ágúst, en hún er fimmta borgin í heiminum til að hljóta þennan heiður og sú fyrsta utan ensks málsvæðis. Tveir tíma-bundnir verkefnisstjórar á skrifstofu sviðsins og sérstök verkefnisstjórn unnu hina ítarlegu umsókn til UNESCO. Bókmenntaborginni Reykjavík var formlega hleypt af stokkunum á Alþjóðlegu bókmenntahátíðinni í Reykjavík í september og einnig var hún kynnt alþjóðlega á Bókasýningunni í Frankfurt í október og á ráðstefnu Skapandi borga í Seoul í nóvember. Bókmenntaborgirnar eru hluti af stærra neti Skapandi borga UNESCO og er Reykjavík 29. borgin til að fá aðild að samtökunum. Í nóvember stóð Bókmenntaborgin að fyrstu Bókamessu í Reykjavík í samstarfi við Félag íslenskra bókaútgefenda.



Viðurkenningar

Myndlistarmaðurinn Magnús Pálsson var útnefndur borgarlistamaður Reykjavíkur 2010. Sindri Freysson hlaut Bókmenntaverðlaun Tómasar Guðmundssonar 2011 fyrir ljóðahandritið „Í klóm dalalæðunnar“ og Caput var valinn Tónlistarhópur Reykjavíkur 2011.

Barnamenning

Sameiginlegur starfsmaður ÍTR, Skóla- og frístundasviðs og Menningar- og ferðamálasviðs hafði aðsetur á skrifstofu sviðsins og vann að hvers kyns verkefnum til að efla barnamenningu í Reykjavík svo sem innleiðingu Menningarfánans. Eitt markverðra nýmæla sem verkefnisstjórnin vann að var Stjórnlog unga fólksins, samstarfsverkefni UNICEF á Íslandi, umboðsmanns barna og Reykjavíkurborgar. Fjölmennt þing ungmenna var haldið til að leyfa rödd barna og ungmenna að heyrast við endurskoðun stjórnarskrárinnar. Niðurstöðurnar voru afhentar Alþingi og Stjórnlagaráði. Verkefnið vakti alþjóðlega athygli og talsmönnum þess boðið að halda kynningu hjá Evrópuráðinu. Annað nýmæli var Tón- og vísindasmiðjan Bíófilía þar sem Björk bauð til tónvísindasmiðju í samstarfi við Reykjavíkurborg, Airwaves-tónlistarhátíðina og Háskóla Íslands. Tónmenntakennarar, náttúrufræðikennarar, skólahljómsveitarstjórar og þrautreyndir vísindamenn og kennarar úr Háskóla unga fólksins í Háskóla Íslands leiddu nemendurna inn í tónheim Bíóflíu í sérhönnuðum vísinda- og tónfræðismiðjum.

Hátíðir í borginni blómstruðu sem aldrei fyrr

Sviðið starfar náið með hátíðarhöldurum í borginni og nutu um þrír tugir hátíða einhverra framlaga frá borginni. Listahátíð í Reykjavík styrktist enn með

tilkomu Hörpu og voru glæsileg atriði þar á dagskrá í opnunarmánudinum. Þá sannaði Riff sig enn sem kvikmyndahátíð á heimsmælikvarða og stór hópur erlendra blaðamanna gerði í framhaldinu hátíðinni og höfuðborginni rífleg skil. Það sama má segja um tónlistarhátíðina Iceland Airwaves sem hefur aldrei verið stærri og seldust miðar upp á örskömmum tíma. Munaði um minna að hafa Hörpu til umráða þar sem Sinfóníuhljómsveit Íslands tók þátt í fyrsta sinn og fjöldi heimsþekktara listamanna komu fram á hátíðinni, þ.á.m. Yoko Ono Plastic Ono Band og Björk. Hinn þriggja ára Hönnunarmars er kominn til að vera og endurspeglar fjölbreytta flóru íslenskrar hönnunar og arkitektúrs. Nýjar hátíðir litu dagsins ljós eins og Hestadagar í Reykjavík og Full borg matar eða Reykjavík Real Food Festival.

Borgarstjórn samþykkti í desember að að 20 m.kr. verði varið til stofnunar sérstaks borgarhátíðasjóðs. Tilgangur hans verði að styðja enn frekar við fasta árlega viðburði ásamt því að örva nýsköpun í hátíðahaldi í Reykjavík. Fé úr sjóðnum verði varið til gerð þríhliða samninga í samvinnu við þau ráðuneyti er fara með menningar- og ferðamál. Sjóðnum verði heimilt að gera samninga til allt að þriggja ára með fyrirvara um samþykkt fjárhagsáætlunar hverju sinni.



Sindri Freysson (t.h.) hlaut Bókmenntaverðlaun Tómasar Guðmundssonar árið 2011 fyrir handrit sitt í *klóm dalalæðunnar*. Með honum er Jón Gnarr borgarstjóri .



Magnús Pálsson myndlistarmaður var útnefndur Borgarlistamaður 2011. Á myndinni eru Einar Örn Benediktsson, Magnús Pálsson og Jón Gnarr.

Borgarbókasafn Reykjavíkur

Bókmenntir í öndvegi

Reykjavík Bókmenntaborg UNESCO hefur nú þegar sett svip sinn á starfsemi Borgarbókasafns. Verkefnastjóri bókmennta í safninu vann að umsókninni ásamt fleirum og starfar áfram við Bókmenntaborgina um óákveðinn tíma.

Mörg verkefni safnsins tengjast Bókmenntaborg beint eða óbeint og hafa að sjálfsögðu verið fyrirferðamikil í starfsemi safnsins í gegnum tíðina. Auk þeirra sem þegar voru í gangi tóku leshringir (Reykjavík les) til starfa og „Græn bók – góð bók“ endurvinnsluverkefni (Reykjavík les) er í öllum sófnum Borgarbókasafns. Einnig var vinna hafin við að færa bókmenntagöngur safnsins í rafrænt form og voru þrjár göngur teknar upp í þessu skyni í samstarfi við RÚV, þar af ein á ensku. Tvær þeirra eru nú komnar í loftið á nýjum borgar-gönguvel safnsins.

Öflugt samstarf

Mikil gróska hefur verið í Borgarbókasafni, oft í samstarfi við aðrar menningarstofnanir, skóla og félagasamtök. Meðal samstarfsverkefna á þessu ári má m.a. nefna þýska kvikmyndahátíð, myndasögusýningu- og smiðju í samstarfi við Goethe stofnun í Kaupmannahöfn og ljósmyndasýningu um ævi frönsku skáldkonunnar Irène Némirovsky í samstarfi við Alliance Française. OrðUm Reykjavík og bókmenntagangan „Ég er að fara á ball“ var í samstarfi við Bókmenntaborgina, dagskrá á Menningarnótt í samstarfi við sendiráð Japans, myndasögusamkeppni og sýning í samstarfi við Myndlistaskólann í Reykjavík. Bókakaffi er nýjung í samvinnu við Menningarmiðstöðina Gerðuberg.

Niðurskurður

Þrátt fyrir 10% minna fé til innkaupa á safnkosti 2011 hefur verið markvisst unnið að því að halda gæðum safnkostsins. Upphæðin hefur verið óbreytt frá árinu 2003. Gripið var til þess ráðs að stytta almenna útlánstímann úr 30 dögum í 21 dag til að mæta minni fjárveitingu en ákveðið var að lengja hann aftur í 30 daga vegna óánægju notenda.

Ný þjónusta

Áminning um skiladag er ný þjónusta. Tölvupóstur er sendur til lánþega einum til þremur dögum fyrir skiladag og hefur þetta mælst mjög vel fyrir.

Fjölmenning

Lesum blöðin saman, (Reykjavík les) nýtt fjölmenningarverkefni fór vel af stað í mars. Starfsmaður aðstoðar gesti safnsins við að kynna sér efni fréttamiðla



OrðUm Reykjavík. Bókmenntaborgin Reykjavík vill fanga orð og sögur íbúana með því að safna þeim á vef. Fyrstu orðin voru krituð á stéttina við Borgarbókasafn.

og að átta sig á umræðum í samfélaginu.

Annað fjölmenningarverkefni Heilahristingur í samstarfi við Rauða kross Íslands er nú á þremur sófnum í stað eins áður. Kynningarmyndband um starfsemi og þjónustu Borgarbókasafns er komið á vef safnsins og er það á fimm tungumálum.

Norrænt verkefni

Næsta Borgarbókasafn/Next Library samstarfsverkefni sjö norræna almenningsbókasafna um samnorræna framtíðarstefnu hefur nú staðið í tvö ár og voru vinnubúðir í Stokkhólmi í september. Í vinnubúðunum fór fram mikil hugmyndavinna og var lagður grunnur að styrkari tengslum þessara bókasafna sem og áhuga-verðum verkefnum fyrir norræn bókasöfn. Aðferðafræði vinnubúðanna hér á Íslandi í júní 2010 hefur verið notuð bæði á málþingi safnsins 2010 og á starfsdegi sviðsins í ágúst s.l.

Safnfræðsla og samstarf við skólasöfn

Safnfræðsla hefur ætíð verið mikil í Borgarbókasafni. Nú er hafinn undirbúningur að gerð námsefnis fyrir skóla til að nota í safnkynningum og einnig verður fræðslan kynnt fyrir starfsfólki skólanna á nýjan hátt.

Undirbúningshópur hefur verið skipaður til að skoða möguleika á samstarfi Borgarbókasafns og skólasafnanna í Reykjavík um bókasafnsþjónustu. Í hópnum eru tveir fulltrúar frá Borgarbókasafni.

Afgreiðslutími

Afgreiðslutími safnanna var stytur nokkuð í byrjun árs og var það liður í hagræðingu. Í september var hann örlítið lengdur en ráðrúm hafði skapast til þess. M.a. er nú opið í Gerðubergssafni til níu á miðvikudagskvöldum til samræmis við Menningarmiðstöðina Gerðuberg. Fjölbreytt dagskrá er þá í húsinu.

Rafrænt efni

Almenningsbókasöfnin í landinu eru að kanna hagkvæmni þess að gerast sameiginlega áskrifendur að rafrænum erlendum bókum. Einnig er í undirbúningi ráðstefna um íslenskar rafrækur.

Höfuðborgarstofa

Ferða- og markaðsmál

Ferðamálastefna Reykjavíkur 2011 - 2020, Styrkar stoðir, var samþykkt í borgarstjórn 27. apríl.

Þátttaka í eftirtöldum ferðasýningum: Mid Atlantic í Reykjavík, ITB í Berlín, Íslandspærlum í Reykjavík, City Break í London, Vestnorden í Færeyjum og WTM í London. Þátttaka í Frankfurtarbókasýningunni í tilefni þess að Ísland er heiðursgestur messunnar og Reykjavík hefur fengið útnefninguna Bókmenntaborg UNESCO.

Staðið var að útgáfu kynningarefnis um Laugardalinn, Laugardalur Sports Park, í samstarfi við ÍTR og ÍBR.

Höfuðborgarstofa stóð fyrir viðamikilli könnun um ferðahegðun erlendra ferðamanna í borginni sumarið 2011. Rannsóknir og ráðgjöf ferðaþjónustunnar framkvæmdi könnunina í samstarfi við nemandi í Ferðamálafræði í Háskóla Íslands. Einnig tók Höfuðborgarstofa þátt í spurningavagni um ímynd Íslands í Bretlandi, Þýskalandi og Danmörku í samstarfi við Íslandsstofu.

Höfuðborgarstofa tók á móti fjölmörgum blaðamönnum. Meðal blaðamannahópa sem Höfuðborgarstofa styrkti á einhvern hátt voru blaðamenn sem komu í tengslum við Sögueyjuna Ísland í Frankfurt, Myrka músíkdaga, Hönnunarmars, Listahátíð, Eve Online, Hestadaga í Reykjavík, Riff, Airwaves og Imagine Peace.

Höfuðborgarstofa stóð fyrir leiknum Sundsumar í samstarfi við önnur sveitarfélög á höfuðborgarsvæðinu til að hvetja fólk til að nýta sér 18 sundlaugar á höfuðborgarsvæðinu.

Vefur og samfélagsmiðlar

Íslenska auglýsingastofan sá um Facebook og Twitter síður Höfuðborgarstofu frá mars – ágúst og jók umferð og virkni á síðunum. Auglýsingar voru settar in á ferðasíðuna TripAdvisor á tímabilinu september – nóvember á ensku, frönsku og þýsku með það að markmiði að auka umferð um Visit Reykjavik.is síðuna. Viðburðadagatal VisitReykjavik tilbúið á ensku í maí og íslensk útgáfa tilbúin í september.

Viðburðir

Höfuðborgarstofa skipulagði eftirtalda viðburði:

- Vetrarhátíð í febrúar með stuðningi MP banka.

Hátíðin skiptist í Safnanótt, Heimsdag barna, og Kærleika.

- Hátíð hafsins 4. – 5. júní fyrir Sjómannadagsráð og Faxaflóahafnir.
- Menningarnótt 20. ágúst með stuðningi Landsbanka og Vodafone. Ný vefsíða var tekin í notkun á Menningarnótt og var 14% aukning heimsókna á vef Menningarnætur frá því á síðasta ári. Seattle USA var gestaborg Menningarnætur í tilefni 25 ára afmælis systraborgarsamþykktarinnar. Flugfélagið Delta var sérstakur styrktaraðili Seattle viðburðarins. Könnun var framkvæmd meðal gesta Menningarnætur þar sem skoðaðar voru ástæður þátttöku, útgjöld og hvað gestum þótti áhugaverðast.
- Aðventuhátíð í desember.

Að auki sátu fulltrúar Höfuðborgarstofu í verkefnisstjórnnum tveggja nýrra árlegra viðburða, Hestadaga í Reykjavík í mars og Full borg matar í september. Tveir háskólanemar fengu námsvist á Viðburðadeild Höfuðborgarstofu.

Fyrir tilstuðlan Höfuðborgarstofu vann Reykjavík titilinn IFEA WORLD FESTIVAL & EVENT CITY AWARD PROGRAM sem alþjóðlegu hátíða- og viðburðasamtökin veita hvert ár borgum sem þykja skara fram úr hvað úrval á hátíðum varðar, þátttöku og stuðning borga til þess málaflokks. Reykjavík vann titilinn í flokknum Evrópa: 100.000 – 500.000 íbúar.

Upplýsingamiðstöð ferðamanna

Samstarfssamningur við ITA var endurnýjaður snemma árs til eins árs. Gestafjöldi fyrstu átta mánuði ársins er svipaður og í fyrra. Söluaukningin í sumar nemur þó 15%. 11 Lífandi vegvísar á aldrinum 17 – 19 ára störfuðu að fjölbreyttum verkefnum á sviði upplýsinga til ferðamanna í samstarfi við Farfuglaheimilið í Reykjavík, 2 vikur af 8 við upplýsingagjöf um græna kosti í ferðamennsku í Reykjavík.

Forgangsaðgerðir Ferðamálastefnu

Í nýsamþykktari Ferðamálastefnu eru tilgreindar 15 forgangsaðgerðir sem settar verða í forgang næstu árum. Vinna við þær hófst strax af krafti og hér nefnd dæmi.

Samstarfsverkefni í markaðsmálum „Ísland allt árið“ byggir á aðgerðum sem koma til viðbótar öðru markaðsstarfi ferðaþjónustufyrirtækja og hagsmunaaðila. Það beinist fyrst og fremst að því að auglýsa og kynna Reykjavík og Ísland sem áfangastaði allt árið. Verkefninu er ætlað að jafna árstíðasveiflu ferðaþjónustu á Íslandi. Samningsaðilar ásamt Reykjavíkurborg eru Iðnaðarráðuneytið, Icelandair, SAF, Samtök verslunar og þjónustu og ISAVIA.



Ráðinn var verkefnisstjóri til að greina og koma með tillögur að besta rekstrarfyrirkomulagi og eignarhaldi fyrir hugsanlega Ráðstefnuskrifstofu Reykjavíkur, skoða fyrirkomulag hjá nágrennborgum, kortleggja lykilaðila og tryggja aðkomu þeirra og skipuleggja og innleiða uppsetningu og stofnun RR í samstarfi við Höfuðborgarstofu og sviðsstjóra.

Kominn er á samstarfsvettvangur Reykjavíkurborgar, Miðborgarinnar okkar og fulltrúa annarra hagsmunaaðila, m.a. Hörpu, Hönnunarmiðstöðvar, flugfélaga, hótelhaldara, o.fl. um dagskrá og kynningarstarf fyrir jólaborgina Reykjavík.

Höfuðborgarstofa stóð fyrir átaksverkefni þar sem kannað var framboð á afþreyingu fyrir ferðamenn á lágönn í borginni og nágrenni hennar. Afþreyingarmarkaðurinn var kortlagður og flokkaður ásamt fjölda ábendinga frá aðilum um hvað mætti betur fara í Reykjavík með tilliti til ferðamennsku.

Höfuðborgarstofa tók þátt í nýsköpunarverkefninu Urb.is sem fólst í að skoða Reykjavík út frá notendum borgarinnar og sjá þannig hvernig fólk sér, upplifir og nýtir rými borgarinnar. Sjá má afrakstur þess á vefsíðunni www.urb.is.

Borgarráð samþykkti nýja stefnu um götu- og torgsölu sem unnin var á Höfuðborgarstofu. Samkvæmt stefnunni flyst umsýsla vegna þessa málaflokks til Framkvæmda- og eignasviðs en fulltrúi Höfuðborgarstofu situr í leyfisnefnd ásamt fulltrúum frá FER, Umhverfis- og samgöngusviði og Miðborginni okkar.

Höfuðborgarstofa á fulltrúa í eftirtöldum félögum og stjórnnum: Markaðsstofur landshlutanna. Samstarf Sveitarfélaga á Höfuðborgarsvæðinu. Ráðstefnuskrifstofa Íslands. Ferðamálasamtök Höfuðborgarsvæðisins. International Festivals and Events Association. European City Marketing.

Ljósmyndasafn Reykjavíkur

Í tilefni af 30 ára afmæli Ljósmyndasafns Reykjavíkur var sett upp sýningaröð með myndum eftir einn stofnanda safnsins, Leif Þorsteinsson ljósmyndara. Jafnframt voru haldin svokölluð ljósmyndakaffi fjórum sinnum; spjall fjögurra ljósmyndara þar sem þeir kynntu myndir sínar og ræddu málin.

Sýningin Ný náttúra opnaði í Fotografie Forum í Frankfurt í ágústlok en Ljósmyndasafn Reykjavíkur er samstarfsaðili þeirrar sýningar ásamt fleirum er tengjast Bókasýningunni í Frankfurt 2011, m.a. Crymoea, sem gefur út bók með myndum af sýningunni.

Ljósmyndasafn Reykjavíkur og Þjóðminjasafn Íslands stóðu saman að námskeiðinu Varðveisla ljósmynda á landsvísi, og fengu forvörð frá danska Þjóðminjasafninu til að kenna starfsfólki minja- og skjalasafna hér á landi að gera varðveisluáætlun fyrir það ljósmyndaefni sem söfn þeirra varðveita.

Áhersla var lögð á sígildar ljósmyndaáferðir. Að venju var árlegt námskeið í júní fyrir skólabörn þar sem kennt var bláþrykk (cyanotype) og gerð pinhole-myndavélar. Haldið var alþjóðlegt námskeið í gerð brómólumynda, Leiðbeinandi var David W. Lewis sem einnig hélt fyrirlestur opinn öllum um þetta efni. Loks á Menningarnótt var gestum m.a. boðið upp á að skoða myrkuhús, þ.e. Camera Obscura.



David W. Lewis kennir Bromoil ljósmyndaæfni

Gerð var snotur ljósmyndasýning fyrir leikskólabörn, sú sýning fylgir nú bókakoffortum Borgarbókasafnsins, en þau eru farandbókasafn fyrir leikskóla borgarinnar.

Fræðslunet með áherslu á grunn- og leikskóla var opnað á flickr common vefnum, með því er veittur ókeypis aðgangur að ljósmyndum í eigu safnsins til nota í kennslu í öllum skólum landsins.

Ljósmyndasafn Reykjavíkur hefur sl. 3 ár verið með samtals 20 nemendur í starfsþjálfun, 80% þeirra kom úr erlendum háskólum, aðallega frá Þýskalandi og Frakklandi, þeir hafa starfað á safninu í 4 til 10 vikur. Nemendurnir hafa unnið margvísleg störf og Ljósmyndasafnið haft mikið gagn af.

Listasafn Reykjavíkur

Gestafjöldi

Þrátt fyrir að tekinn væri upp aðgangseyrir á árinu var aðsókn góð (áætl. 200 þús.) og samdrátturinn frá árinu 2010, sem var metár í aðsókn, aðeins 15%.

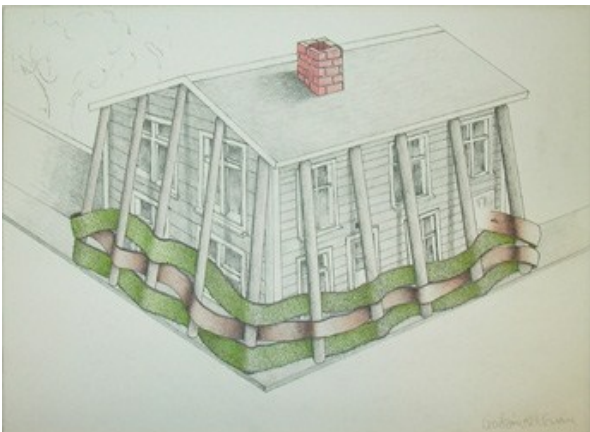
Stórar og litlar sýningar

Teikning var í fyrrirúmi á árinu. Stórar sýningar á teikningum Errós og Ásmundar Sveinssonar drógu saman verk frá öllum ferli þeirra. Hraðari og hægari línur sýndi hversu fjölbreytilegar teikningar hafa verið í myndlist síðastliðinna áratuga. Loks var lítil sýning haldin á verkum teiknarans Tomi Ungerer og teiknisamkeppni haldin fyrir skóla og almenna borgara. Auk ofangreindra sýninga voru 6 stórar sýningar í safninu: Ísland í Feneyjum í 50 ár rak þátttökusögu Íslands á Feneyjavíkinginum. Jór! sýndi stöðu hestsins í 100 ára sögu íslenskrar myndlistar. Ný list verður til dró upp menningarsögulegan aldarspiegel 7. áratugarins. Á slóðum Ódyssseifs samanstóð af nýrri málverkaröð eftir Daða Guðbjörnsson. Ferðalög, staðir og staðleysur voru þemu sýningarinnar Án áfangastaðar. Sjónarmið, á mótum myndlistar og heimspeki gaf listheimspekilega sýn á íslenska samtímalist. Ósk Vilhjálmsdóttir umbreytti A-sal í Hafnarhúsi með stórri innsetningu og 4 listamenn gerðu innsetningar fyrir D-salinn. Útskriftarsýning Listaháskóla Íslands 2011 var haldin í Hafnarhúsi.

Þrjár bækur voru gefnar út í tengslum við sýningar: 145 bls. bók fyrir Sýningu sýninganna, 230 bls. listheimspekileg bók fyrir Sjónarmið og bók um sýninguna Jór! í samvinnu við bókaútgáfuna Opnu.

Á annað hundrað viðburða

Boðið var upp á yfir eitt hundrað fræðslu- og listræna viðburði, þ.m.t. fjölbreytta fyrirlestra, leiðsagnir og smiðjur fyrir börn og fjölskyldur auk gjörninga, tónleika, kvikmyndasýninga og danssýninga.



Homage. Innsetning Magnúsar Árnasonar sem sett var er upp í Kúlu Ásmundarsafns í apríl 2011.

Málþing og ráðstefnur

Haldin voru málþing um þátttöku Íslands í Feneyjavíkinginum í samstarfi við KÍM; um starfsemi fræðsludeildar safnsins í tilefni af tuttugu ára afmæli deildarinnar og tvö málþing í tengslum við sýninguna Sjónarmið. Tveggja daga fjölþjóðleg ráðstefna um náttúrutengda ferðamennsku var haldin í tengslum við sýninguna Án áfangastaðar.

Tónlist á listasafni

Safnið styrkti áherslu sína á samtímatónlist með prógramminu Jaðarber sem býður uppá mánaðarlega tónleika á nýjum tónverkum í sambland við sígilda tónlist 20. aldarinnar. Samstarf við Elektra Ensemble og Trío Reykjavíkur og við tónlistarhátíðirnar Adapter, Sláturtíð, Myrka músíkdaga og Iceland Airwaves hélt áfram.

Kynningarmiðlar

Áframhaldandi áhersla var á eflingu samfélagsmiðla og vefsíðu safnsins. Fjöldi heimsóknna á Facebook eru 1.800 á dag sem er 11.900% aukning frá því í október 2010. Að meðaltali eru 4.800 innlit á heimasíðu í hverjum mánuði. Safnið býður nú upp á App sem má hlaða niður á spjaldtölvu og í ákveðna farsíma.

Digitizing Contemporary Art

Mikil áhersla var á rannsóknir, flokkun og skönnun á heimildum um safnkostinn og starfsemi safnsins frá upphafi með rafræna birtingu á vefsíðu safnsins fyrir augum. Verkið er styrkt af Evrópuverkefninu Digitizing Contemporary Art.

List í almenningsrými

Stytta Ásmundar Sveinssonar, Vatnsberinn, var flutt frá Litluhlíð á horn Lækjargötu og Bankastrætis þar sem henni var upphaflega ætlað að vera.

Guðjón Ketilsson, *Suðurgata 7*, 1981.

Verkið var á sýningunni: Hraðari og hægari línur - Úr einkasafni Péturs Arasonar og Rögnu Róbertsdóttur 22. september 2011 – 1. janúar 2012

Minjasafn Reykjavíkur



Söguna má segja á ýmsan hátt

Árbæjarsafn

Unnið var að endurbótum á safnhúsum í Árbæjarsafni. Ívarssel var sett á grunn og undirbúningur að endurbyggingu þess hafinn. Byggingarsögulegum rannsóknum á Smiðshúsi var haldið áfram en þær leggja grunn að endurbótum innanhúss og nýrri sýningu í húsinu. Endurbætur voru gerðar á Háabæ og húsin Lækjargata 4 og Suðurgata 7 máluð að utan, auk almenns viðhalds safnhúsa.

Unnið var að gerð sögulegra garða við safnhúsin í atvinnuáttaksverkefni og í sumar var byrjað á gördum við Miðhús, Smiðshús og Efstabæ.

Norrænu verkefni um varðveislu húsa á útisöfnum var lokið og skilaði vinnuhópur skýrslu til Norræna menningarsjóðsins. Lokafundur verkefnisins var haldinn í Osló í mars.

Miðlun

Tvær sérsýningar voru opnaðar í Árbæjarsafni í sumarbyrjun; sýning um vagnasmíði, sem sett var upp í hesthúsinu frá Garðastræti, og sýning á barnafötum, Buxur, vesti, brók og skó, í Suðurgötu 7. Þar var einnig sett upp sýning um fálkann í íslenskum skjaldarmerkjum í samvinnu við Myntsafnarafélag Íslands.

Sýning í tilefni af 200 ára afmæli Jóns Sigurðssonar, sem fjallaði um Reykjavík á tímum Jóns Sigurðssonar og Alþingi á sal Lærða skólans, var gerð í samvinnu við afmælisnefnd Jóns Sigurðssonar og Menntaskólann í Reykjavík. Sýningin var opnuð á sal Menntaskólans þann 17. júní og var boðið upp á stutta leikþætti og leiðsagnir um miðbæinn í tengslum við hana.

Opnuð var sýning um Innréttingarnar í Reykjavík í Landnámssýningunni þann 11. desember, þegar 300 ár voru liðin frá fæðingu Skúla Magnússonar landfógeta. Í Landnámssýningunni var efnt til fyrirlestraraðar um konur í Reykjavík á 19. öld og í framhaldi af henni farin söguganga um slóðir 19. aldar kvenna í Kvosinni.

Minjasafnið tók þátt í Kvosargöngum og viðburðum á Safna- og Menningarnótt. Viðburðadagskrá Árbæjarsafns var fjölbreytt og boðið var upp á nýja dagskrárliði í bland við hefðbundna dagskrá.

Vefur Minjasafns Reykjavíkur var uppfærður og yfirfarinn.

Landnámssýningin

Á Landnámssýningunni var bætt við hljóðleiðsögnum á sænsku, finnsku, kínversku og rússnesku og eru nú boðnar slíkar leiðsagnir á 14 tungumálum.

Minjasafnið tók þátt í gerð menningarmerkinga í Viðey og sýningar um Skúla Magnússon og byggingu Viðeyjarstofu.

Varðveisla

Skráning. Ný útgáfa gagnagrunnsins Sarps var tekin í notkun á vormánuðum og eru ný aðföng nú skráð beint í hann. Unnið var að yfirfærslu gagna úr eldri gagnagrunnum og er því verkefni ekki lokið.

Samtímasöfnun. Á árinu lauk norrænu samstarfsverkefni, Brauð í norðri. Framlag safnsins var vefurinn Brauðbrunnur. Gerð var sýning um leiki barna, Ekki snerta jörðina, sem er farandsýning og samstarfsverkefni nokkurra íslenskra safna. Sýningin var opnuð í Þjóðminjasafni Íslands og fer síðan víða um land. Verkefninu lýkur í Árbæjarsafni næsta sumar.

Minjavarsla

Unnið var að skráningu fornleifa og gerðar húsakannanir í tengslum við skipulagsgerð og framkvæmdir.

Skráðar voru fornleifar og hús vegna skipulags á Landspítalalóð. Fornleifaskráning var gerð í Breiðholti og á jörðunum Brautarholti og Mógilsá á Kjalarnesi.

Unnin var húsakönnun á reit sem afmarkast af Grundarstíg, Skálholtsstíg, Þingholtsstræti og Spítalastíg. Einnig var unnið að húsakönnun á Hnitbjargarreit og skráningu steinbæja.

Vegna hugmyndasamkeppni um skipulag við Ingólfstorg var tekin saman skýrsla um fornleifar og hús í vesturhluta Kvosar.

Unnið var að endurskoðun fornleifaskráningar í Kvosinni.

Unnið var að því að færa fornleifaskrá Reykjavíkur í nýjan Sarp og upplýsingar um fornleifar í Borgarvefsjá.

Rannsókn á seljum í landi Reykjavíkur var unnin með styrk frá Nýsköpunarsjóði námsmanna. Fornleifauppgröftur fór fram í Varmárseli, Þerneyjarseli og Esjubergsseli í landi Hrafnhóla.

Skráning herminja í Reykjavík var unnin sem atvinnuáttaksverkefni.

Kort og teikningar í vörslu Minjasafns Reykjavíkur voru skráð og skönnuð en verkefnið var unnið af mastersnema í sagnfræði. Þessi gögn eru nú aðgengileg í gagnagrunni skjalavers Reykjavíkurborgar.

Kirkjur Íslands. Starfsmenn Minjasafnsins unnu að ritun kafla um gripi og áhöld í friðuðum kirkjum í Reykjavíkprófastsdæmi sem birtast munu í tveimur bindum í ritröðinni Kirkjum Íslands, sem fyrirhugað er að komi út í ársbyrjun 2012.

Menningarmiðstöðin Gerðuberg

Á dagskrá Gerðubergs árið 2011 voru 84 viðburðir af ýmsum toga, þar af voru 15 skipulagðir sérstaklega fyrir börn, 18 voru af fjölmennarlegum toga og 38 höfðu alþýðlega tengingu.

Stærri sýningar

Ormurinn ógnarlangi – Söguheimur norrænnar goðafræði. (Ei)land – Fimm pólskir ljósmyndarar og fimm íslenskir rithöfundar segja sögur með orðum og myndum af Íslandi. Þorrablót – Aðalheiður S. Eysteinsdóttir fangar þorrablótsstemningu með skúlptúrum og lágmyndum. Listnemar útskrifast – Sýning á loka- verkefnum nemenda Fjölbautarskólans í Breiðholti. Samsekt – Diego Rivera og Frida Kahlo. Ljósmynda- sýning sem fangar ástríðu, list og pólitík í lífi mexíkósku listamannanna. LeikVerk – samsýning 27 hönnuða, handverks- og listiðnaðarfólks þar sem öll verkin fela í sér leik með einum eða öðrum hætti. Perlur – Magdalena Margrét Kjartansdóttir sýnir grafíkverk sem sýna kvenlíkamann frá barnæsku til hinstu stundar. Málshættir í fókus – Fókus, félag áhugaljósmyndara sýnir ljósmyndir sem túlka íslenska málshætti.

Aðrir stærri viðburðir

Dagskráin Vappaðu með mér Vala sem haldin var til heiðurs Ásu Ketilsdóttur kvæða- og sagnakonu, Klassík í hádeginu undir stjórn Nínu Margrétar Grímsdóttur, söngstundaröðin Syngjum og kveðum, ritþing,



Frá Heimsdegi barna 2011

bókmenntanámskeið og málverkasýning Vigdísar Grímsdóttur og Safnarahornssýningin Steinn, skæri, pappír og lyklar að himnaríki.

Helstu viðburðir fyrir börn

Upphaflega var ekkert til – Ævintýraleig myndlistar- smiðja í tengslum við sýninguna Ormurinn ógnar- langi. Farandsýningin Þetta vilja börnin sjá! Mynd- skreytingar úr barnabókum. Heimsdagur barna – Listsmiðjur með viðfangsefnum úr heimi goðsagnanna. Öskudagssmiðja og Öskudagsgleði. Söngkrybban Krí Krí – söng- og danssmiðja. Krummi krunkar úti – Lærum að syngja og kveða íslensk alþýðulög.

Helstu nýjungar haustsins

Gleðihringurinn – Kynslóðirnar dansa og syngja saman. Handverkskaffi, Hverfiskaffi, Heimspækikaffi og Bókakaffi - Dagskrá á miðvikudagskvöldum frá september og fram í desember.

Viðey

Minningarstund 21.8.2011



Eftir samningskaupaferli var samið við fyrirtækið Hvalaskoðun ehf. um ferjusiglingar, veitingarekstur til næstu 5 ára.

Ný upplýsinga- og fræðsluskilti voru sett upp, við bryggju, stofu, fornleifauppgröft og listaverkin Friðar- súluna og Áfanga.

Hljóðleiðsagnir eru nú aðgengilegar á vefsvæðinu www.videy.com

Með tilkomu sumarátaksstarfsmanna og með aðstoð sjálfbóðaliðasamtakanna SEEDS var gert átak í hreinsun og fegrun eyjunnar.

Ný sýning um sögu Viðeyjarstofu og ábúendur var sett upp í kjallara stofunnar.

Í samvinnu við Minjasafn Reykjavíkur var 300 ára fæðingarafmæli Skúla Magnússonar minnst.



Menningar- og ferðamálasvið
Reykjavíkurborgar
Ingólfsnausti
Vesturgötu 1
101 Reykjavík

Sími 5901520
menning@reykjavik.is

www.reykjavik.is/menningogferdamal