

# MENNINGAR- OG FERÐAMÁLASVIÐ

STARFSÁÆTLUN 2010

MANNRÆKT - ORKA - FAGMENNSKA

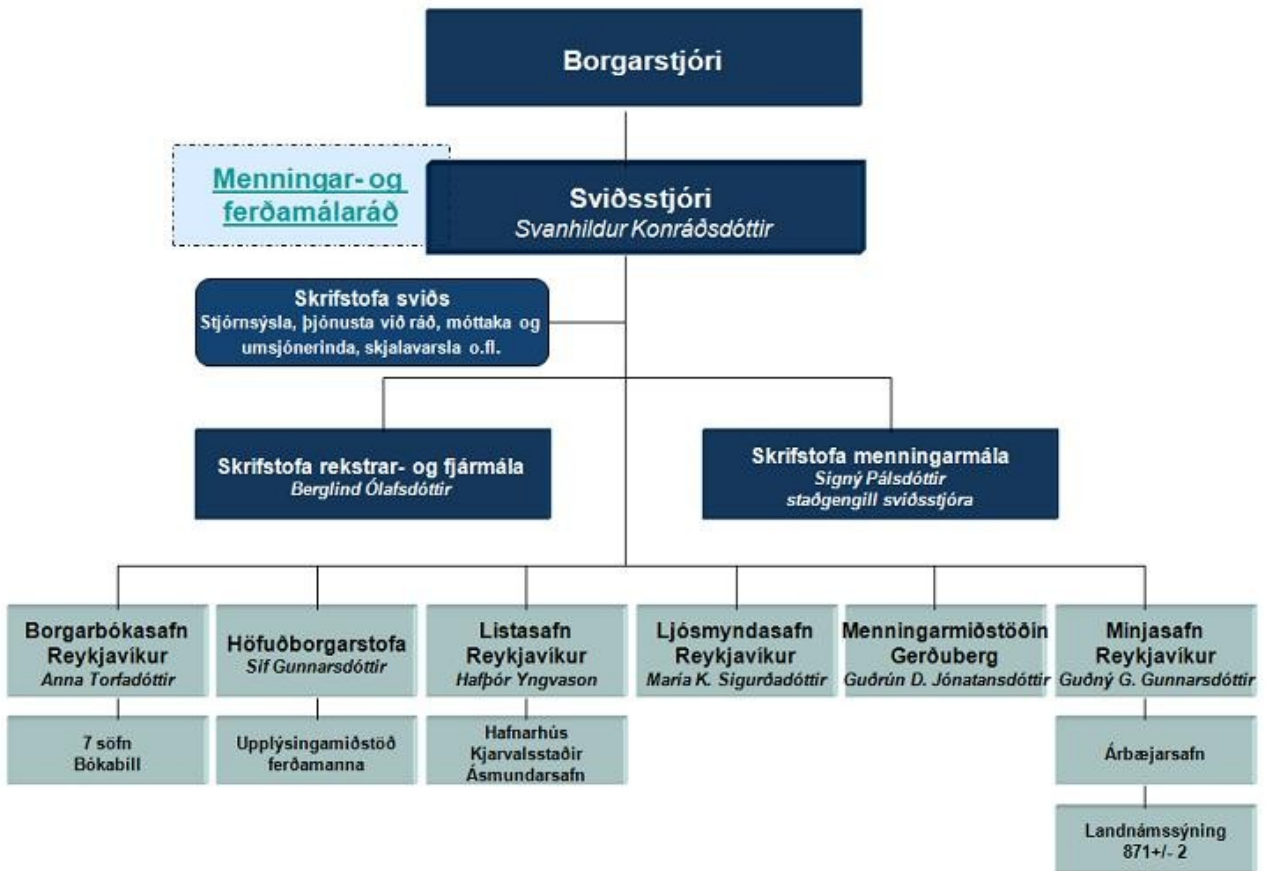




## Efnisyfirlit

<b>Skipurit Menningar- og ferðamálasviðs</b> .....	2
<b>Menningar- og ferðamálasvið</b> .....	4
<b>Fjármál og rekstur</b> .....	8
Fjárhagsáætlun 2010 .....	10
<b>Ferðamál</b> .....	16
<b>Borgarbókasafn Reykjavíkur</b> .....	20
Lykiltölur .....	22
Viðburðadagatal .....	23
<b>Höfuðborgarstofa</b> .....	26
Lykiltölur .....	28
Viðburðadagatal .....	28
<b>Listasafn Reykjavíkur</b> .....	32
Lykiltölur .....	34
Sýningaáætlun .....	34-35
<b>Ljósmyndasafn Reykjavíkur</b> .....	38
Lykiltölur .....	40
Sýningaáætlun .....	40
<b>Menningarmiðstöðin Gerðuberg</b> .....	44
Lykiltölur .....	45
Viðburðadagatal .....	45-47
<b>Minjasafn Reykjavíkur - Landnámssýningin</b> .....	50
Lykiltölur .....	53
Viðburðadagatal .....	53
<b>Viðey</b> .....	56
Lykiltölur .....	57
Viðburðadagatal .....	57
<b>Helstu verkefni 2009</b> .....	58

## Skipurit Menningar- og ferðamálasviðs



### Menningar- og ferðamálaráð aðalmenn janúar 2010

Áslaug Friðriksdóttir (D)  
Sif Sigfúsdóttir (D)  
Jakob Hrafnsson (B)  
Brynjar Fransson (B)  
Guðrún Erla Geirsdóttir (S)  
Dofri Hermannsson (S)  
Hermann Valsson (V)

### Áheyrnarfulltrúar

Ólafur F. Magnússon (F)  
Ágúst Guðmundsson (BÍL til 22. janúar 2010)  
Kolbrún Halldórsdóttir (BÍL frá 22. janúar 2010)  
Þuríður Sigurðardóttir (BÍL)

# Menningarstefna Reykjavíkurborgar 2009 - 2012

## Menning er mannrækt

### Leiðarljós

Reykjavík eflist sem höfuðborg menningar í landinu. Sjálfsmynd borgarinnar byggir á menningararfi, frjórri hugsun og frumkvæði. Menningarlífið einkennist af fjölbreytni og virkri þátttöku íbúa og gesta.

### Markmið

#### Auðlind sem byggt er á til framtíðar

Reykjavík gegni menningarlegu forystuhlutverki sem höfuðborg Íslands og rækti menningarlega sjálfsmynd sína. Menning verði viðurkennd sem mikilvægur hluti efnahags- og atvinnulífs borgarinnar.

#### Börn og menningaruppeldi

Börn og fjölskyldur þeirra séu virkir þátttakendur í menningarlífinu og framlag barna til menningar metið að verðleikum. Menning og listir séu snar þáttur í uppeldi og kennslu barna á öllum skólastigum.

#### Menningarstofnanir Reykjavíkurborgar

Menningarstofnanir borgarinnar gegni fjölbættu hlutverki sínu á metnaðarfullan hátt og verði mikilvægur hluti af lífi íbúa jafnt sem gesta borgarinnar.

### Listir

Listalífið í borginni einkennist af þrótti og metnaði og hafi tækifæri til að blómstra á eigin forsendum. Sköpuð sé aðstaða og rými fyrir kraftmikið listalíf.

#### Samkennd og jafnræði

Menningarlífið í borginni sé aðgengilegt öllum og einkennist af fjölbreytni, víðsýni og virðingu. Menningarlífið laði fólk til borgarinnar, hvetji til almennrar þátttöku og stuðli að jákvæðri félagsþróun.

#### Umhverfi og saga

Í borgarmyndinni sé hlúð að sögu og menningarverðmætum og mannvænt umhverfi haft að leiðarljósi. Menning, listir og saga séu mikilvægur þáttur í þróun borgarmyndarinnar.

#### Alþjóðleg menningarborg

Menningar- og ferðamálasvið standi vörð um að í borginni verði mót ólíkra stefna og strauma. Menningarlífið einkennist af alþjóðlegum borgarbrag og menningarlegri sérstöðu.

#### Þáttur menningar í stjórnkerfi Reykjavíkurborgar

Vægi menningar í stjórnkerfi borgarinnar sé ótvírætt. Skipulag menningarmála sé skýrt og stjórnun þeirra markviss.





## Reykjavíkurborg Menningar- og ferðamálasvið



### Leiðarljós

Reykjavík eflist sem höfuðborg menningar í landinu; alþjóðleg borg með frjóu listalífi, fjölbreyttu mannlífi og öflugri ferðaþjónustu. Menningarbragur borgarinnar styrki sjálfsvirðingu og treysti samkennd allra landsmanna og laði til sín gesti allt árið um kring. Sérstæða Reykjavíkur sem hreinnar og nútímalegrar menningarborgar í nábýli við einstæða náttúru sé þekkt og virt.

Skrifstofa Menningar- og ferðamálasviðs er til húsa í Ingólfsnausti á horni Aðalstrætis og Vesturgötu.

**Menning er mannrækt** er yfirskrift nýrrar menningarstefnu Reykjavíkurborgar fyrir árin 2009 til 2012 er samþykkt var í borgarstjórn þann 16. júní 2009. Leiðarljós og markmið stefnunnar munu varða starfsemi sviðsins á árinu 2010.

**Ferðamannaborgin Reykjavík - Reykjavík Pure Energy** er yfirskrift ferðamálastefnu Reykjavíkurborgar fyrir árin 2004 til 2010 en stefnan verður endurskoðuð á árinu 2010.

### Hlutverk og helstu verkefni

Hlutverk sviðsins er að fara með framkvæmd menningar- og ferðamála hjá Reykjavíkurborg. Það hefur yfirumsjón með starfsemi Borgarbókasafns Reykjavíkur, Listasafns Reykjavíkur, Ljósmyndasafns Reykjavíkur, Menningarmiðstöðvarinnar Gerðubergs, Minjasafns Reykjavíkur og Höfuðborgarstofu. Umsjón starfsemi í Viðey er vistuð á skrifstofu sviðsins. Stofnanirnar starfa samkvæmt samþykktum Reykjavíkurborgar og lögum og reglugerðum á hverju sviði.

Sviðsstjóri, skrifstofustjóri rekstrar- og fjármála og skrifstofustjóri menningarmála starfa með stofnunum sviðsins að fjármála- og rekstrarstjórnun, áætlanagerð og eftirfylgni hennar, gæðastjórnun og árangursmat, mannauðs- og mannréttindamálum, öðrum miðlægum viðfangsefnum og ýmsum sérverkefnum. 52% ramma Menningar- og ferðamálasviðs verður varið til rekstrar stofnana sviðsins árið 2010.

Sviðið hefur jafnframt umsjón með málefnum Listahátíðar í Reykjavík, Borgarleikhúss og Sinfóníuhljómsveitar Íslands fyrir hönd Reykjavíkurborgar. Menningar- og ferðamálasvið sér um samninga, styrki og samskipti við lista- og menningarlífið og er borgaryfirvöldum til faglegrar ráðgjafar í þeim málaflokkum sem undir sviðið heyrir.

Nema styrkveitingar til innlendra samstarfsaðila í formi fjárframlags eða húsnæðisframlags um 41% rammans árið 2010.

### Starfsmannafjöldi 2010

Fjöldi starfsmanna	227
Fjöldi stöðugilda	148,0

### Stöðugildi eftir stofnunum

Skrifstofa sviðs	5,0	3,4%
Borgarbókasafn Reykjavíkur	77,1	52,1%
Listasafn Reykjavíkur	22,6	15,3%
Menningarmiðstöðin Gerðuberg	7,4	5,0%
Ljósmyndasafn Reykjavíkur	5,0	3,4%
Minjasafn Reykjavíkur	14,7	9,9%
Landnámssýning	2,5	1,7%
Viðey	1,3	0,9%
Höfuðborgarstofa	11,4	7,7%
Annað	1,0	0,7%

[www.reykjavik.is/menningogferdamal](http://www.reykjavik.is/menningogferdamal)

## HELSTU VERKEFNI 2010

### Mannrækt – Orka – Fagmennska

Menningar- og ferðamálasvið hefur sett sér þrjú megingildi til að hafa að leiðarljósi; mannrækt, orku og fagmennsku. Gildin eru dregin fram með skýrum hætti úr stefnum sviðsins. Skammstöfun sviðsins MOF er nýtt á skemmtilega hátt í framsetningu þeirra. Gildin eru leiðarljós í áherslum starfs sviðsins og tengjast nýju stefnukorti þess.

#### MANNRÆKT

Við sköpum farveg þar sem menning og listir blómstra og eru mikilvægur hluti af lífi íbúa og gesta borgarinnar. Við hlúum að góðum samskiptum meðal starfsmanna, leggjum áherslu á samvinnu, virðingu og heiðarleg skoðanaskipti.

#### ORKA

Við sýnum frumkvæði og höfum kjark til að taka forystu. Við erum leiðandi í að virkja þá orku sem felst í þróttmiklu mannlífi og fjörugum sköpunarkrafti í borginni ásamt nánd Reykjavíkur við ósnortna náttúru.

#### FAGMENNСКА

Starf okkar einkennist af fagmennsku, alúð og metnaði. Við vinnum í samræmi við stefnumótun og berum ríka virðingu fyrir sögu og menningarverðmætum í öllu umhverfi okkar.

Starfsemi og rekstur sviðsins árið 2010 mun áfram einkennast verulega af þrengri stöðu í efnahagslífi þjóðarinnar. Árið 2009 var tilfinnanlegur samdráttur í framlagi borgarsjóðs sem bættist við mikinn samdrátt í sértekjum þeirra stofnana sviðsins, sem helst hafa notið bakhjarla úr atvinnulífinu. Þrátt fyrir það setja flest allar stofnanir sviðsins sér markmið 2010 um að afla aukinna sértekna og/eða fara í vaxandi mæli í samstarfsverkefni sem leiða til þátttöku í kostnaði. Alls ráðgerir sviðið að auka sértekjur um 11% frá áætlun fyrra árs.

Í áætlun 2010 er allur kraftur settur í að standa vörð um kjarnastarfsemi stofnana sviðsins og halda jafnframt áfram að styðja og starfa með sjálfstæðum framkvæmdaaðilum í menningarmálum. Við áætlanagerð ársins 2010 eru leiðarljós borgarinnar skýr og miðast eins og áður við að tryggja grunnþjónustu, hækka ekki gjaldskrár fyrir slíka þjónustu og vernda störfin. Rík áhersla hefur verið lögð á að leita ráða og hugmynda frá starfsfólki sviðsins við gerð starfs- og fjárhagsáætlunar. (Sjá nánar starfs- og fjárhagsáætlunir hjá stofnunum sviðsins.)

### Stefnumiðað árangursmat

Á haustdögum 2009 var skipaður stýrihópur um *stefnumiðað árangursmat* á Menningar- og ferðamálasviði. Hópurinn hefur unnið að endurskoðun á stefnu- og skorkorti sviðsins og mun starfa áfram að því að gera aðferðafræðina virkari í daglegu starfi sviðsins. Hópurinn starfar eftir tillögum sem fram komu í rannsóknarverkefni sem unnið var vorið 2009 í meistaranámi við Háskóla Íslands. Tillögur hópsins taka mið af nýrri menningarstefnu og gildandi ferðamálastefnu. Unnið verður eftir nýju stefnukorti árið 2010 sem menningar- og ferðamálaráð samþykkti á fundi þann 22. febrúar 2010. Markmið ársins 2010 er að skorkortið hríslist niður til allra stofnana sviðsins og verði birt með reglubundnum hætti í tengslum við ársfjórðungsuppgjör.

### Ný menningarstefna

Nýja menningarstefnan *Menning er mannrækt* gengur eins og rauður þráður gegnum alla starfsemi sviðsins. Menningarstefna er grundvallarforsenda fyrir langtíma áætlanagerð í menningarmálum, en skýr stefnumótun auðveldar einnig samræmingu aðgerða milli ólíkra sviða innan stjórnkerfisins sem áhrif hafa á menningarlífið. Reykjavíkurborg hefur markað sér opinbera stefnu á ýmsum sviðum, svo sem í forvarnar- og ferðamálum, mannréttinda-, samgöngu- og umhverfismálum og hefur menningarstefnan tekið mið af þeirri stefnumörkun. Menningarstefnur innihalda að öllu jöfnu grundvallaratriði sem tjá gildi menningar fyrir ákveðið samfélag, þörf á opinberum stuðningi og



aðstæðum sem nauðsynlegar eru fyrir blómlegt menningarlíf og svo má segja um þessa.

### Ferðabjónusta

Mikil tækifæri felast í *ferðabjónustu* á Íslandi og fjölgun velborgandi ferðamanna sem sækja borgina heim allt árið um kring er nú lykilatriði fyrir Reykjavík. Því er mikil áhersla lögð á fjölbreytt hlutverk Höfuðborgarstofu í þessum efnum og forgangsraðað þannig í rekstri að tækifæri Reykjavíkur sem ferðamannaborgar nýtist sem best. Þannig er lögð áhersla á að halda úti óbreyttri þjónustu Upplýsingamiðstöðvar ferðamanna og styrkja enn frekar kynningu á Reykjavík sem ráðstefnuborg. Er þetta ekki síst gert í ljósi fjárfestinga Reykjavíkurborgar í Tónlistar- og ráðstefnuhúsinu. Stórt verkefni á sviði ferðamála á árinu verður endurskoðun ferðamálastefnu Reykjavíkurborgar og er stefnt að viðtæku samráði við greinina um framtíðaráherslur.

### Nýjar styrkjareglur

*Styrkúthlutanir og samningar við menningarlífið* taka mið af nýrri stefnu. Tveir vinnuhópar, annar um verklagsreglur menningar- og ferðamálaráðs við styrkúthlutanir og hinn um húsnæðisstyrki hafa komið með stefnumótandi tillögur við meðferð styrkjamála á árinu 2010. Nýja menningarstefnan og nauðsyn á hagræðingu í útgjöldum sviðsins höfðu þar helst áhrif til breytinga. Í ljósi þessa samþykkti menningar- og ferðamálaráð þá tillögu vinnuhóps um verklagsreglurnar að sérstakar áherslur styrkveitinga ráðsins til menningarlífsins fyrir árið 2010 yrðu:

- Börn, unglingar og menningaruppeldi
- Listalífið hafi tækifæri til að blómstra á eigin forsendum
- Fjölbreytni menningarlífsins sé viðurkennd og studd
- Mót ólíkra stefna og strauma
- Möguleikar til að efla fjölbjóðleg tengsl
- Það sem vel hefur gefist og kominn er góður grunnur að
- Atvinnuskapandi verkefni
- Verkefni sem margir koma að
- Verkefni sem laða fólk til borgarinnar og nýtast ferðamennsku
- Í ljósi efnahagsástandsins verði ekki gerðir langtímasamningar heldur styrkir til eins árs en 54 af 58 starfssamningum í styrkjaramma sviðsins losna í ársbyrjun 2010. Heimild til að gera samninga til lengri tíma er þó áfram fyrir hendi í verklagsreglunum.

Tillögur starfshóps um húsnæðisstyrki hafa að leiðarljósi að nauðsyn beri til að gæta jafnræðis meðal þeirra sem njóta niðurgreiddrar leigu af hálfu Menningar- og ferðamálasviðs.



### Barnamenningarhátíð

Árið 2010 verður haldin fyrsta barnamenningarhátíðin í Reykjavík. Hátíðin verður haldin 19. - 25. apríl og mun tengja saman alla lykilaðila sem koma að starfi með börnum og unglungum í borginni. Jafnframt verður óskað eftir aðkomu ríkisins að hátíðinni sem Höfuðborgarstofa mun bera ábyrgð á.



### Endurgerð Tjarnarbiós

Eina stofnframkvæmdin á Menningar- og ferðamálasviði er gagngerar endurbætur á Tjarnarbiói sem hafa staðið á annað ár. Framkvæmdum verður að mestu lokið í ársbyrjun 2010, en búnaðarkaup hafa dregist í ljósi efnahagsástandsins. Þá verður búið að endurgera gamla húsið og bæta löngu úr sér gengna aðstöðu, stækka baksviðsbyggingu Sudurgötumegin, byggja glerskála í porti og lagfæra anddyrisbyggingu Tjarnargötumegin. Nýtt Tjarnarbiói verður væntanlega opnað 2010. Þá mun langþráður draumur rætast hjá margvíslegum gerendum í menningarlífinu, einkum þeirra sem standa fyrir sviðslistastarfsemi og kvikmyndavíburðum.



### Tónlistar- og ráðstefnuhúsið Harpa

Framlög til Austurhafnar, félags í eigu ríkis og borgar, sem heldur utan um samning um byggingu

Hörpu er greitt í gegnum ramma Menningar- og ferðamálasviðs. Gert er ráð yfir að starfsemin hefjist í húsinu um mitt ár 2011.



### Sérverkefni

Endurgerð á grásleppuskúrum og umhverfi þeirra við *Grímsstaðavör* verður framhaldið sem og fjölgun *menningarmerkinga* í borginni. Í *Fógetastofum* að Aðalstræti 10 verða sýningar og viðburðir sem tengjast sögu og menningu fyrr og nú, þ.á.m. sýning um hernámsárin.

### Gröndalshús

Unnið verður að endurgerð Gröndalshúss sem hefur verið tekið inn í verkefnið *Völundarverk-Reykjavík*. Menningar- og ferðamálaráð hefur lagt áherslu á að húsinu verði fundið hlutverk í samræmi við menningarlega sögu þess. Farið verður í viðræður við mögulega rekstraraðila um starfsemi sem tengist bókmenntum og vísindum.

### Bókmenntaborgin

Borgarráð samþykkti þann 12. nóvember 2009 þá tillögu menningar- og ferðamálaráðs að beina því til borgarráðs að Reykjavíkurborg sækir um að fá titilinn Bókmenntaborg UNESCO. Á skrifstofu sviðsins verður unnið að umsókn sem lögð verður inn til UNESCO á árinu 2010 með það fyrir augum að borgin öðlist þennan eftirsóknarverða titil á árinu 2011 – eða á sama ári og Ísland og íslenskar bókmenntir verða í brennidepli á bókamessunni í Frankfurt.

### Aðgerðir í anda stefnu

Í kjölfar nýsamþykkrar menningarstefnu er unnin aðgerðaráætlun og sjást mörg verkefnanna í áætlunum stofnanna. Meðal verkefna á vegum ráðsins má nefna að koma með tillögum að úrbótum svo borgin fái betri yfirsýn yfir þau *hagrænu áhrif sem menningarstarfsemi í Reykjavík leiðir af sér*, en

eitt af meginmarkmiðum stefnunnar er að menning verði viðurkennd sem mikilvægur hluti efnahags- og atvinnulífs borgarinnar.

Unnið verður tilraunaverkefni sem gengur út á að tengja saman ÍTR, Menntasvið, Leikskólasvið og Menningar- og ferðamálasvið, þar sem sviðin fjögur vinna sameiginlega að því að *efla listsköpun og menningarläsi barna og unglinga*, en eitt af markmiðum menningarstefnunnar er að menning og listir séu snar þáttur í uppeldi og kennslu barna á öllum skólastigum. Niðurstöður starfshóps um *aukið samstarf leikskóla við listaskóla og menningarstofnanir* sem fulltrúi sviðsins átti aðild að lúta einnig að sama markmiði.



### Útilistaverk til heiðurs Tómasi

#### Guðmundssyni

Nýtt útilistaverk verður reist á árinu, stytta af Tómasi Guðmundssyni, en verkefninu var vísað til menningar- og ferðamálaráðs í janúar 2009 eftir að hafa verið samþykkt í borgarstjórn. Listasafni Reykjavíkur var falin framkvæmd verkefnisins og stóð það fyrir samkeppni um listaverkið. Vinningstillaga Höllu Gunnarsdóttur sýnir skáldið sitja á bekk og líta glaðlega yfir Tjörnina en sýningin á verðlaunatillögum verður á Fógetastofum í janúar 2010.

### Starfsmannamál

Megináhersla verður lögð á hvetjandi og jákvætt starfsumhverfi, tryggja stöðugleika í starfsmannamálum og að efla góðan starfsanda. Með þátttöku starfsmanna í starfshópum sem myndaðir eru þvert á sviðið er unnið að sameiginlegum fræðslu- og kynningarfundum, vistaskiptum og heilsuefningu, auk fræðslu um einelti og áreitni og fyrirbyggjandi aðgerðum í þeim eignum með jákvæðum hætti. Áfram verður lögð áhersla á að virkja starfsmenn sviðsins í hugmyndavinnu og eftirfylgni með tillögum um bættan rekstur.



# Fjármál og rekstur



Starfsemi og rekstur sviðsins árið 2010 mun áfram einkennast af verulega af þrengri stöðu í efnahagslífi þjóðarinnar. Árið 2009 var tilfinnanlegur samdráttur í framlagi borgarsjóðs sem bættist við hrun í sértekjum þeirra stofnana sviðsins, sem helst hafa notið bakhjarla úr atvinnulífinu. Þrátt fyrir það setja flest allar stofnanir sviðsins sér markmið um að afla aukinna sértekna og/eða fara í vaxandi mæli í samstarfsverkefni sem leiða til þátttöku í kostnaði. Alls ráðgerir sviðið að auka sértekjur um 11% frá áætlun fyrra árs.

Viðbrögð við versnandi rekstrarumhverfi fóru þegar af stað hjá sviðinu snemma árs 2008 og var grunnur að vinnunni 2009 sem skilar sér áfram inn í reksturinn 2010. Meðal þeirra aðgerða sem ráðist verður í til að mæta breyttum aðstæðum er að forgangsröðun er skerpt enn frekar. Starfsmenn sviðsins hafa tekið virkan þátt í að finna nýjar leiðir til hagræðingar og fylgja eftir þeim hagræðingarmarkmiðum sem sett hafa verið fram. Áfram verður unnið í nánu samráði við starfsmenn sviðsins að verkefninu og kallað eftir hugmyndum og eftirfylgni sem flestra þeirra.

Hagrætt veður í opnunartímum menningarstofnana og þjónusta Borgarbókasafnsins í Seljahverfi breytt þannig að bókaþill tekur við af föstu útibúi sem hefur verið opið 6 tíma á dag tvo daga í viku. Kvöldopnanir Borgarbókasafns (eftir kl. 19:00) verða felldar niður og dregið úr sumarafleysingum með lengri sumarlokun útibúa (hvert útibú lokar í 3 vikur í stað tveggja pr. útibú). Á Listasafninu verður öllum húsum lokað um jól og áramót og Ásmundarsafni lokað á virkum dögum frá 1. október - 1. maí. Á Árbæjarsafni verður safnsvæðið opnað í áföngum og hagrætt í þjónustu leiðsögumanna. Í Menningarmiðstöðinni Gerðubergi verður opið tvö kvöld í stað fjögurra og áætlunarsiglingar til Viðeyjar verða endurskoðaðar og gert ráð fyrir að smartímabilið verði stýtt um 4 vikur.

Enn frekar verður dregið út sýningarkostnaði auk þess sem dregið verður úr umfangi og kostnaði vegna viðburða, í stað Vetrarhátíðar verður einungis Safnanótt og hætt verður við viðburðinn Ferðafagnað í apríl.

Menningar- og ferðamálasvið hefur þegar gengið mjög langt í að hagræða í launakostnaði m.a. með

## Fjármál

### Frumvarp 2010 (þkr)

#### Tekjur

Rekstrartekjur -206.180

#### Gjöld

Laun og launatengd gjöld 755.929

Innri leiga 612.159

Annar rekstrar-  
kostnaður 1.977.089

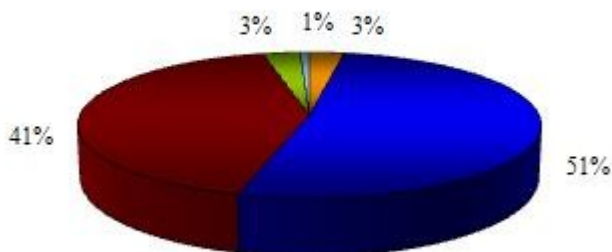
**Rekstrarniðurstaða 2.526.838**

Því að taka niður þá fastlaunasamninga sem voru á sviðinu og ráða ekki í störf sem losna tímabundið. Skoðun á þróun fjölda stöðugilda og starfsmanna sýnir einnig að þeim hefur farið fækkandi á milli ára á meðan gestum fjölgar stöðugt. Þrátt fyrir þetta er stefnt að hagræðingu á árinu með því að draga úr opnunartíma eins og að ofan greinir, ráða ekki í störf sem losna vegna aldurs, leita hagkvæmstu leiða í afleysingum og vinnufyrirkomulagi.

Um 41% af ramma sviðsins er varið í styrki og ýmsa samstarfssamninga sem eru mismikið bundnir. Hagrætt verður á öllum liðum og að leiðarljósi er það hagræðingarhlutfall sem rekstur borgarinnar þarf almennt að taka á sig. Húsnæðisstyrkir verða endurskoðaðir og leitast við að samræma þá gagnvart styrkþegum í samræmi við niðurstöður starfshóps á vegum menningar- og ferðamálaráðs. Lausir langtímasamningar verða aðeins endurnýjaðir til eins árs og gildandi samningar til lengri tíma verða teknir upp í ljósi forsendubrests.

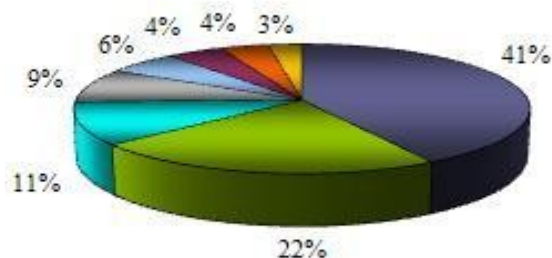
Lögð er áhersla á sveigjanleika í rekstri Menningar- og ferðamálasviðs og í því felast mikil tækifæri þegar mæta þarf óvæntum aðstæðum. Í áætlun 2010 er allur kraftur settur í að standa vörð um kjarnastarfsemi menningarstofnana Reykjavíkur- borgar og halda jafnframt áfram að styðja með styrkjum og samstarfi við fjölbreytta grasrótastarfsemi og listrænan metnað hjá sjálfstæðum framkvæmdaaðilum.

**Hlutfallsleg skipting rekstrar 2010**



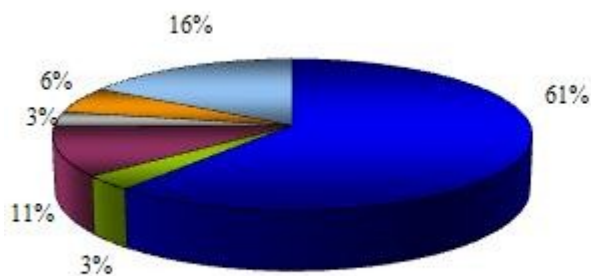
- Stjórnun sviðs
- Stofnanir sviðs
- Styrkir og samstarfssamningar
- Annað
- Hlutd. í sam.kostn./innri leiga áhalda og tækja

**Stofnanir sviðs  
Hlutfallsleg skipting fjármuna 2010**



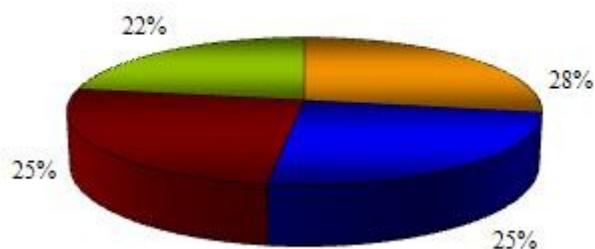
- Borgarbókasafn Rvk.
- Listasafn Reykjavíkur
- Mínjasafn Reykjavíkur
- Höfuðborgarstofa
- Menningarmiðst. Gerðuberg
- Viðey
- Landnámssýningin
- Ljósmyndasafn Rvk.

**Styrkir og samstarfssamningar  
Hlutfallsleg skipting 2010**



- Leikfélag Reykjavíkur
- Sjónlistarmiðst. á Korpúlfsstöðum
- Sinfóníuhljómsveit Íslands
- Listahátíð í Reykjavík
- Framlag til TRH
- Aðrir styrkir og samstarfssamningar

**Hlutfallsleg skipting gjalda 2010**



- Launakostnaður
- Innri leiga
- Styrkir og framlög
- Annar rekstarkostnaður



**Fjárhagsáætlun Menningar- og ferðamálasviðs 2010**

Kostnaðarstaður	Áætlun	Esk áætlun	Útkomu- spá	Áætlun 2010		
	2009	2009	2009	Gjöld	Tekjur	Mism / rammi
<b>STJÓRN MENNINGAR- OG FERÐAMÁLA</b>						
03100 Menningar- og ferðamálaráð	14.752	13.416	11.961	11.807	0	11.807
03110 Skrifstofa menningar- og ferða- mála	62.585	59.649	59.455	57.335	0	57.335
	77.337	73.065	71.416	69.142	0	69.142
<b>HÖFUÐBORGARSTOFA</b>						
07400 Höfuðborgarstofa	123.845	113.993	113.735	165.698	-53.500	112.198
	123.845	113.993	113.735	165.698	-53.500	112.198
<b>BORGARBÓKASAFN</b>						
03200 Borgarbókasafn	155.873	151.071	149.458	193.894	-47.000	146.894
03201 Aðalsafn	125.701	121.629	122.124	121.223	0	121.223
03202 Kringlusafn	62.305	61.380	61.510	63.776	0	63.776
03203 Sólheimasafn	34.387	31.800	31.918	32.177	0	32.177
03205 Gerðubergssafn	61.564	60.697	60.821	58.602	0	58.602
03206 Seljasafn	3.429	3.420	3.401	349	0	349
03207 Foldasafn	53.615	51.154	51.090	45.583	0	45.583
03208 Ársafn	47.555	47.500	47.916	53.372	0	53.372
03209 Artótek	609	613	123	1.735	-2.000	-265
03250 Bókabíll 1	20.206	20.238	20.357	20.246	0	20.246
	565.244	549.501	548.718	590.956	-49.000	541.956
<b>LISTASAFN REYKJAVÍKUR</b>						
03300 Listasafn Reykjavíkur	143.183	134.915	133.230	140.865	-11.364	129.501
03305 Safnráð Listasafn Rvk.	548	466	235	290	0	290
03310 Hafnarhús	61.006	60.373	59.747	77.818	-11.000	66.818
03311 Kaffitería	-557	-548	-1.341	18.534	-19.400	-866
03320 Kjarvalsstaðir	53.098	52.620	55.822	66.610	-5.500	61.110
03330 Ásmundarsafn	12.552	12.154	12.199	15.873	-5.260	10.613
03350 Listaverk á opnum svæðum	12.139	12.083	11.733	9.288	0	9.288
03360 Listaverkakaup	18.221	18.221	18.221	14.759	0	14.759
	300.190	290.283	289.846	344.038	-52.524	291.514

Kostnaðarstaður	Áætlun	Esk áætlun	Útkomu- spá	Áætlun 2010		
	2009	2009	2009	Gjöld	Tekjur	Mism / rammi
<b>AÐRAR MENNINGARSTOFNANIR</b>						
03500 Menningarmiðstöðin Gerðubergi	78.573	74.498	74.407	78.389	-3.750	74.639
03600 Ljósmyndasafn Reykjavíkur	37.803	35.482	35.397	47.594	-12.200	35.394
03700 Minjasafn Reykjavíkur	137.142	130.352	130.149	140.625	-13.343	127.282
Minjasafn - gjaldfærðir safn-						
03705 gripir	0	0	0	11.990	0	11.990
03710 Landnámssýningin	54.458	52.291	52.234	65.674	-14.305	51.369
03900 Viðey	59.842	58.989	58.958	62.458	-3.558	58.900
	367.819	351.612	351.145	406.731	-47.156	359.575
<b>STYRKIR OG SAMSTARFSSAMN- INGAR</b>						
03101 Leikfélag Reykjavíkur	627.800	627.800	627.800	645.890	0	645.890
03105 Listahátíð í Reykjavík	36.000	36.000	36.000	34.020	0	34.020
Sjónlistamiðstöð á Korpúlfs-						
03109 stöðum	31.895	31.895	31.895	33.730	0	33.730
03111 Loftbrýr	4.200	4.200	4.200	7.800	-4.000	3.800
03113 Styrkir og samstarfssamningar	99.600	94.500	94.500	89.303	0	89.303
03135 Tjarnarbió, Sjálfstæðu leikhúsin	18.213	18.213	11.255	23.132	0	23.132
Húsnæðisstyrkir til menningar-						
03140 mála	35.538	35.538	35.538	36.741	0	36.741
07250 Sjóminjasafnið	21.000	21.000	21.000	20.300	0	20.300
	874.246	869.146	862.188	890.915	-4.000	886.915
<b>FRAMLÖG</b>						
03102 Sinfóníuhljómsveit Íslands	115.000	115.000	115.000	112.500	0	112.500
03145 Framlag til TRH	113.276	113.276	32.200	60.000	0	60.000
	228.276	228.276	147.200	172.500	0	172.500
<b>ANNAD</b>						
Sameiginl. og ófyrirséður kostn.						
03120 sviðs	19.829	23.652	23.652	47.216	0	47.216
Tengsl skóla og menningarstofn-						
03121 ana	1.700	1.700	1.700	3.000	0	3.000
03125 Gjaldfærðir lausafjarmunir	19.500	12.500	12.500	11.813	0	11.813
03137 Sérverkefni	20.000	18.000	18.000	6.500	0	6.500
03138 Aðalstræti 10	6.230	6.130	6.130	5.793	0	5.793
Hlutdeild í sameiginlegum						
03950 kostnaði	52.165	52.165	52.165	0	0	0
03999 Innri leiga áhalda og tækja	15.396	15.396	15.396	18.717	0	18.717
	134.820	129.543	129.543	93.038	0	93.038
<b>MENNINGAR- OG FERÐA- MÁLASVIÐ SAMTALS:</b>	2.671.777	2.605.418	2.513.791	2.733.018	-206.180	2.526.838



## Stefnukort Menningar –og ferðamálasviðs

Gildi: Mannrækt – Orka – Fagmennska

<b>Þjónusta</b>	Menningaruppeldi	Höfuðborg menningar	Eftirsóknarverður áfangastaður	Nýsköpun	
<b>Fjármál</b>	Hagkvæm nýting og stýring fjármuna	Sterk kostnaðarvitund	Gagnsæi í styrkveitingum	Verðmætasköpun	
<b>Verklag</b>	Samstarf og samráð	Öflug miðlun upplýsinga	Gott aðgengi og almenn þátttaka	Hlúa að sögu og menningarminjum	Skýrar verklagsreglur og gagnsæ stjórnsýsla
<b>Mannauður</b>	Hæfir og áhugasamir starfsmenn	Hvetjandi og jákvætt starfsumhverfi	Árangursríkir stjórnunarhættir		

### Þjónusta

#### Menningaruppeldi

Mikilvægur hluti starfsemi allra menningarstofnana borgarinnar er fræðsla og miðlun til fólks á öllum aldri. Að auki er eitt af meginmarkmiðum menningarstefnunnar að menning og listir séu snar þáttur í uppeldi og kenndu barna á öllum skólastigum.

#### Höfuðborg menningar

Höfuðborgarhlutverkið gengur sem rauður þráður í gegnum nýja menningarstefnu Reykjavíkurborgar jafnt í leiðarljósi sem markmiðum. Reykjavík eflist sem höfuðborg menningar í landinu. Reykjavík gegni menningarlegu forystuhlutverki sem höfuðborg Íslands og rækta menningarlega sjálfsmynd sína. Menning, listir og saga séu mikilvægur þáttur í þróun borgarmyndarinnar. Í borginni verði mót ólíkra stefna og strauma.

#### Eftirsóknarverður áfangastaður

Reykjavík eflist sem alþjóðleg borg og sérstaða hennar sem hreinnar og nútímalegrar menningarborgar í nábýli við einstæða náttúru verði þekkt og virt. Borgin verði eftirsóttur áfangastaður allt árið um kring. Menningarlífíð einkennist af alþjóðlegum borgarbrag jafnframt því sem menningarlegri sérstöðu er vísar til upprunans er haldið á lofti.

#### Nýsköpun

Listalífíð í borginni einkennist af þrótti og metnaði og hafi tækifæri til að blómstra á eigin forsendum. Sköpuð sé aðstaða og rými fyrir kraftmikið listalíf og aðra menningarstarfsemi. Höfuðborgarstofa stuðli að og hvetji til nýsköpunar og vöruþróunar í samstarfi við fagaðila. Þannig einkennist þjónusta og afþreying til ferðamanna í borginni af fagmennsku og fjölbreytileika.

## Fjármál

### Hagkvæm nýting og stýring fjármuna

Lögð er áhersla á markvissa fjármálastjórn, þar sem leitað er hagkvæmustu leiða, með aðhald og skilvirkni að leiðarljósi.

### Sterk kostnaðarvitund

Rekstrarleg ábyrgð stjórnenda sé skýr og upplýsingar um reksturinn aðgengilegar. Þannig eflist kostnaðarvitund um leið og eðlilegu aðhaldi og eftirliti er viðhaldið.

### Gagnsæi í styrkveitingum

Verklagsreglur um styrkveitingar séu skýrar, byggist á styrkjareglum borgarinnar og stefnumörkun fagráðsins á hverjum tíma.

### Verðmætasköpun

Í menningu og listum í borginni er fólgin vaxtarbroddur og auðlind sem byggja skal á til framtíðar. Menning verði viðurkennd sem mikilvægur hluti efnahags- og atvinnulífs borgarinnar. Leggja ber áherslu á beint og óbeint framlag menningar, lista og annarrar skapandi starfsemi til efnahagslífsins.

## Verklag

### Samstarf og samráð

Samstarf og samráð er lykilatriði í menningar- og ferðamálum. Stefnt er að aukinni samvinnu í menningar- og ferðamálum innan borgar, milli stofnana og fagsviða hennar og virkri þátttöku íbúa og gesta. Þá er stefnt að aukinni samvinnu Menningar- og ferðamálasviðs við félög listamanna, ferðaþjónustuaðila, innlendir og erlendar stofnanir, önnur sveitarfélög, samtök, menntastofnanir og atvinnulíf. Haft verði samráð við borgar- búa með reglulegum könnunum á viðhorfum þeirra og óskum.

### Öflug miðlun upplýsinga

Markviss kynning á starfsemi menningarstofnana til borgarbúa og gesta. Starfsemi menningarstofnana borgarinnar nái út fyrir veggja þeirra og höfði til allra kynslóða. Fyrir ferðamenn er áherslan á Reykjavík sem gáttina að Íslandi.

### Gott aðgengi og almenn þátttaka

Menningarlífið í borginni sé aðgengilegt öllum og einkennist af fjölbreytni, víðsýni og virðingu. Menningarlífið laði fólk til borgarinnar, hvetji til almennrar þátttöku og stuðli að jákvæðri félagsþróun.

### Hlúa að sögu og menningarminjum

Í borgarmyndinni sé hlúð að sögu og menningarverðmætum og mannvænt umhverfi haft að leiðarljósi. Menning, listir og saga séu mikilvægur þáttur í þróun borgarmyndarinnar. Borgin telur það skyldu sína að vinna að verndun og varðveislu menningararfleifarinnar. Unnið sé fjölbreytt, markvisst og faglegt starf á sviðum söfnunar, rannsókna, varðveislu og miðlunar.

### Skýrar verklagsreglur og gagnsæ stjórnsýsla

Vægi menningar og ferðamála í stjórnkerfi borgarinnar sé ótvírætt. Skipulag menningar- og ferðamála sé skýrt og stjórnun þeirra markviss.

## Mannauður

### Hæfir og áhugasamir starfsmenn

Tryggja skal starfsmönnum góð starfsskilyrði og gefa þeim tækifæri til að auka þekkingu sína og færni.

### Hvetjandi og jákvætt starfsumhverfi

Samskipti einkennist af trausti og virðingu og starfsumhverfi sé hvetjandi og jákvætt. Lögð sé áhersla á að virkja frumkvæði, metnað og frjóa hugsun meðal starfsmanna.

### Árangursríkir stjórnunarhættir

Stjórnendur tileinki sér góða stjórnunarhætti, sem m.a. fela í sér jákvæð viðhorf til samstarfsmanna, virkt upplýsingastreymi og dreifingu valds og ábyrgðar. Styðja þarf vel við stjórnendur, veita þeim tækifæri til símenntunar og nauðsynleg tæki til að sinna stjórnunarhlutverki sínu..

Menningar-og ferðamálasvið Reykjavíkurborgar					
Skorkort 2010					
Vídd / velgengnis- þáttur	Mælikvarði	Raun- tölur 2008	Raun- tölur 2009	Áætlun 2010	Mælt á ári
<b>Þjónusta</b>					
Menningaruppeldi	Fjöldi viðburða sérstaklega skipulagðir fyrir börn og fjölskyldur ***	180	142	133	4x
	Fjöldi barna og unglunga í skipulögðum heim-sóknum.	37.921	36.531	36.600	4x
Höfuðborg menningar	Hlutfall ánægðra gesta Menningarnætur samkvæmt Gallupkönnun	77%	69%	77%	1x
	Fjöldi fjölmeningartengdra verkefna og viðburða	25	24	23	4x
	Fjöldi erlendra ferðamanna í skipulögðum heim-sóknum á stofnanir sviðsins *			12.130	4x
Eftirsóknarverður áfanga- staður	Aðsókn að stofnunum sviðsins	1.309.663	1.474.977	1.487.500	4x
	Ánægja með þjónustu/starfsemi stofnana sviðsins **		87%	87%	1x
	Fjöldi hópa sem koma í þekkingarheimsóknir *		59	76	4x
	Fjöldi erlendra ferðamanna til landsins *		502.000	507.000	1x
Nýsköpun	Nýmæli í starfsemi ***	54	38	25	4x
<b>Fjármál</b>					
Hagkvæm nýting og stýr- ing fjármuna	Fjárhagsáætlun v/raun	-3%	-5%	+/-1%	4x
Sterk kostnaðarvitund	Kostnaður við rekstur stofnana sviðsins pr. gest	985	873	877	4x
Gagnsæi í styrkveitingum	Mælikvarði í þróun *				
Verðmætasköpun	Fjöldi verkefna þar sem samstarfsaðilar fjármagna a.m.k. 15% af kostnaði ***	35	48	36	4x
	Sértekjur stofnana sviðsins sem hlutfall af ramma *			-15%	4x



Vidd / velgengnis- þáttur	Mælikvarði	Raun- tölur 2008	Raun- tölur 2009	Áætlun 2010	Mælt á ári
<b>Verklag</b>					
Gott aðgengi og almenn þáttaka	Hlutfall gesta sem eru ánægðir með viðmót starfs- manna **		92%	90%	1x
Öflug miðlun upplýsinga	Fjöldi heimsóknna á vefsvæði stofnana sviðsins ****	368.719	527.811	517.556	4x
Hlúa að sögu og menn- ingarminum	Fjöldi rannsóknarverkefna *		29	26	1x
Skýrar verklagsreglur og gagnsæ stjórnsýsla	Mælikvarði í þróun *				
Samstarf og samráð	Fjöldi innlendra samstarfsverkefna ***	27	109	86	4x
	Fjöldi alþjóðlegra samstarfsverkefna	26	29	26	4x
	Fjöldi samráðsfunda og aðgerða sem hvetja til þátt- töku almennings í þróun, stefnumótun og ákvarð- anatöku ***	16	7	9	1x
<b>Mannauður</b>					
Hæfir og áhugasamir starfsmenn	Hlutfall starfsmanna sem eru ánægðir í starfi þegar á heildina er litið	87%	89%	90%	1x
	Hlutfall starfsmanna sem hlakka til að mæta í vinnuna	86%	78%	86%	1x
	Hlutfall starfsmanna sem telur hæfni sína vel nýttu í starfi	69%	75%	83%	1x
	Hlutfall starfsmanna sem telur samvinnu góða á sínun vinnustað *		83%	90%	1x
Árangursríkir stjórnunar- þættir	Hlutfall starfsmanna sem bera traust til yfir- manns síns *		79%	90%	1x
	Hlutfall starfsmanna sem hafa farið í árlegt starfs- mannasamtal á síðustu 12-15 mán.	48%	58%	80%	1x
	Hlutfall starfsmanna sem hefur fengið tækifæri til símennunar og starfsþróunar á síðustu 12 mánuðum	70%	61%	80%	1x
Hvetjandi og jákvætt starfsumhverfi	Hlutfall starfsmanna sem telur sig fá nauðsynlegar upplýsingar sem snerta starf sitt og/eða vinnustað *		69%	80%	1x
	Hlutfall starfsmanna sem hefur verið hrósað fyrir vel unnin störf á síðustu mánuðum *		63%	80%	1x
	Hlutfall starfsmanna sem <b>ekki</b> hafa orðið fyrir ein- elti frá samstarfsfólki á síðustu 12 mánuðum *		95%	100%	1x

\* Nýr mælikvarði  
 \*\* Engin könnun 2008  
 \*\*\* Breytt skilgreining á mælikvarða  
 \*\*\*\* Fleiri stofnanir að telja

95-100% markmiðum náð  
 75 - <95% þarf að nást  
 Minna en 75% markmiða náð  
 Mælikvarði í þróun



# Tryggjum ferðamönnum í Reykjavík fyrirtaks þjónustu



Fyrstu níu mánuði ársins 2009 fóru 395.000 erlendir ferðamenn gegnum Leifsstöð eða 0,5% fleiri en 2008. (Taka skal fram að fjöldi farandverkamanna er inni í þessum tölum og t.a.m hefur umferð Pólverja um Leifsstöð fækkað um 60% milli ára). Þetta er mun betri útkoma en í mörgum öðrum borgum. WTO (World Tourism Organisation) skýrir frá allt að 10% samdrætti sumstaðar í Evrópu. Mest aukning hjá okkur er frá Evrópu vegna krónunnar.

80 skemmtiferðaskip lögðu við Miðbakka og Skarfabakka sumarið 2009 á tímabilinu maí – október og með þeim komu um 60.000 farþegar. Þetta er um það bil sama tala gesta og 2008 sem var metár. Nýjungin í ár er að fleiri skip stoppuðu yfir nótt sem þýðir að fleiri ferðamenn nýta það sem borgin hefur upp á að bjóða – bæði söfn, veitingastaði og verslanir. Þessi þróun virðist ætla að halda áfram en Reykjavík er ein af fáum borgum þar sem skip stoppa yfir nótt og það segir sitt um aðdráttarafl staðarins að eftirspurn sé eftir því.

Sprenging hefur orðið í endurgreiðslu virðisaukaskatts á árinu 2009 eða 135% aukning fyrstu 6 mánuði ársins og meðalupphæðin hefur hækkað um 14% m.v. sama tímabil 2008. Mest af þessari verslun fer fram í miðborginni en einnig hafa verslunarmiðstöðvar fengið til sín fleiri erlenda ferðamenn í ár. Ferðamenn kaupa meira nú en áður og dýrari hluti, og hefur íslensk hönnun ekki farið varhluta af þessari þróun.

Gestum í Upplýsingamiðstöð ferðamanna - UMFR fjölga stöðugt ár frá ári. Aukningin var mest í júlí 2009 þegar gestum fjölgaði um 38% samanborið við sama tíma 2008. Aukning er í sölu á ferðum og dýrari ferðir seljast betur en áður. Ástæðan fyrir aukningunni er margþætt: Bæði er um að ræða almenna fjölgun ferðamanna en einkum má finna skýringuna í að fleiri ferðamenn koma til landsins á eigin vegum, bóka ferðina seinna og koma þar með mun minna undirbúnir og þurfa á ríkari aðstoð að halda. Erlendir ferðamenn í Reykjavík sækja ekki aðeins verslanir, aðsókn í afþreyingu af öllu tagi hefur aukist í ár, bæði á menningarstofnanir borgarinnar, í Viðey, Fjölskyldu- og húsdýragarðinn, á viðburði og í sundlaugar borgarinnar.

Árið 2009 var framkvæmd þjónustukönnun meðal gesta Upplýsingamiðstöðvarinnar á tímabilinu janúar –

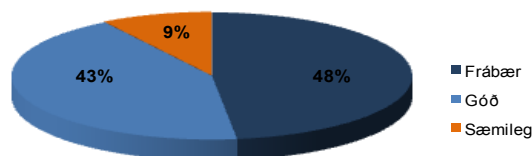
september. Af þeim rúmlega 300.000 gestum sem sóttu UMFR heim, komu 57% oftar en einu sinni, eða í 2,4 skipti. 15% þeirra sem tóku þátt í könnuninni höfðu heimsótt heimasíðuna [www.visitreykjavik.is](http://www.visitreykjavik.is) og samdóma álit var að hún hefði nýst vel sem upplýsingaveita.

Hinir ýmsu þjónustuliðir á UMFR fengu afar góða einkunn gestanna, eða á bilinu 9,1 – 9,6 af 10 mögulegum. Áreiðanleiki upplýsinga, þjónustulund starfsfólks og tungumálakunnátta þess fékk hæstu einkunnina, ásamt staðsetningu stöðvarinnar. Almenn þekking starfsfólks og framboð bæklinga fengu meðaleinkunnina 9,3 og hraði þjónustu og bókunarferlið einkunnina 9,1. Enda kváðust 96% þátttakenda myndu mæla með upplýsingamiðstöðinni við aðra. Þetta eru ákaflega ánægjulegar niðurstöður ekki síst í ljósi þess álags sem er á starfsfólk Upplýsingamiðstöðvarinnar yfir háönnina þegar gestafjöldi á einum degi getur farið yfir 3000 manns.

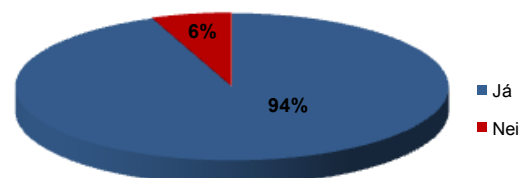
## Erlendir ferðamenn í Reykjavík aldrei ánægðari

Alls höfðu 91% erlendra ferðamanna í Reykjavík góða eða frábæra reynslu af borginni á liðnu sumri. Þetta er betri árangur en nokkru sinni, samanborið við kannanir síðustu sumra, en kannanir hófust árið 2004. 94% aðspurðra sögðust einnig myndu mæla með Reykjavík við aðra, sem er besta niðurstaða sem mælst hefur frá upphafi meðal sumargesta í höfuðborginni.

Reynslan af Reykjavík sumarið 2009



Mæla með Reykjavík við aðra



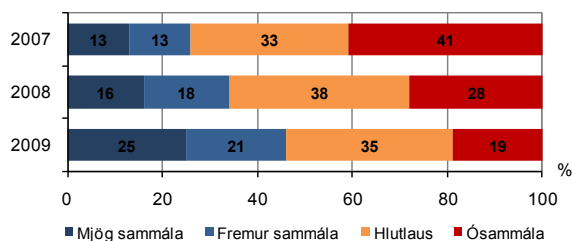
## Aukin aðsókn í afþreyingu

Þegar spurt er um þá afþreyingu sem gestir Reykjavíkur nýta sér kemur í ljós að 70% fóru á veitingahús og 57% versluðu, sem er með því hærra sem hefur mælst. 40% gesta völdu að sækja heim þá fjölbreyttu safna og sýningarflóru sem borgin býður upp á og hefur það hlutfall aldrei mælst hærra. Hlutfall þeirra sem fara í dagsferðir um og frá Reykjavík hefur heldur aldrei mælst meira, en 15% fóru í dagsferð um Reykjavík og 34% í dagsferð frá Reykjavík.

Í könnuninni voru jafnframt settar fram nokkrar fullyrðingar sem gestirnir lögðu mat á. Í ljós kom að 91% voru sammála þeirri fullyrðingu að Reykjavík sé örugg borg, 86% telja að Reykjavík sé hrein borg og 76% voru sammála því að Reykjavík sé skapandi borg.

Sérstaklega athyglisvert þykir að aldrei hefur hærra hlutfall gesta verið sammála þeirri fullyrðingu að í Reykjavík fáið mikið fyrir peninginn, eða 46%. Fullvíst má telja að veiking krónunnar árið 2008 og 2009 valdi þar mestu. Einnig má leiða líkum að því að fyrrgreind almenn ánægja gesta og aukin aðsókn í afþreyingu tengist að einhverju leyti hagstæðu gengi krónunnar fyrir útlendinga.

### „Reykjavík er peninganna virði (value for money)“



Í árslok 2009 vöktu nokkrir erlendir miðlar athygli á Íslandi og Reykjavík sem ákjósanlegum ákvörðunarstöðum á árinu 2010. Dagblaðið USA Today talaði um landið sem ákvörðunarstað sem sannarlega ætti að fylgjast með og ferðabókaútfendurnir Lonely Planet og Eyewitness Guides nefna Reykjavík og Ísland á topp 10 listum yfir spennandi ákvörðunarstaði á árinu 2010. Ljóst er að Ísland - og Reykjavík - eru þekktari í hugum manna en nokkurn tíma áður og sú staðreynd ásamt

því að slakt gengi íslensku krónunnar gerir heimsókn hingað ódýrari en áður felur í sér ótal tækifæri.

Árið 2010 verður farið í að endurnýja ferðamálastefnu borgarinnar en Höfuðborgarstofa vann þá fyrstu sem gildi frá 2004 – 2010. Margt hefur breyst á þessum sex árum og áherslur í ferðamálum að breytast.

Í samantektinni 2009 Country Brand Index er farið yfir það sem talið er vera helstu áherslur / nýjungar í ferðamálum næstu misserin. Tvennt er mjög áberandi, annarsvegar að ferðamenn í auknum mæli leita að því sem er „ekta“ – eða „ósvikið“, og sannarlega staðbundið. Hitt er að „ecotourism“ eða vistvæn ferðamennska verður æ mikilvægari og fleiri kröfur gerðar um að fyrirtæki séu með – og fari eftir umhverfisstefnu. Í drögum að sóknaráætlun Reykjavíkurborgar er minnst á í framtíðarsýninni að tækifæri séu í stórhug og framsýni í umhverfismálum því Reykjavíkurborg hafi burði til að vera leiðandi í umhverfsvænum lausnum, nýtingu hreinnar orku, nýsköpun og tilraunum á því sviði.

Ferðaþjónustan hefur á skömmum tíma orðið einn af höfuðatvinnuvegum þjóðarinnar, sem miklar vonir eru bundnar við í atvinnuþróun um allt land. Vöxturinn innan atvinnugreinarinnar hefur verið umfram væntingar. Slíkur vöxtur reynir mjög á alla innviði og eitt af nauðsynlegum verkefnum ferðaþjóstunnar er að vinna að og skilgreina gæðamat og viðmið til leyfisveitinga. Höfuðborgarstofa er lykilstofnun í slíkri vinnu.

European Tourism 2009 – Trends and Prospects gerir ráð fyrir að verstu áhrif kreppunnar á ferðavenjur séu yfirstaðin og á árinu 2010 megi gera ráð fyrir hægum vexti þótt töluvert sé í það að ferðalög nái sömu tíðni og 2007. Helst má sjá að dregið hefur verulega úr ráðstefnu- og hvataferðum hingað til lands og hefur það fyrst og fremst áhrif á lágönnina. Hinsvegar hefur fjölmiðlaumfjöllun og þau skilaboð að gengi íslensku krónunnar sé hagstætt fyrir útlendinga, góð áhrif á móti, þ.e.a.s. ef gengið helst áfram lágt. Það er því ástæða til bjartsýni ef lykilaðilar í ferðaþjónustu leggjast á eitt og ekki verður dregið úr markaðssetningu og Íslandi/Reykjavík haldið sem eftirsóknarverðum áfangastað í meðvitund fólks.





## Leiðarljós

Borgarbókasafn Reykjavíkur standi jafnfætis bestu almenningsbóka-söfnum heimsins hvað varðar búnað og þjónustu og efli menningu í alþjóðlegu umhverfi.





Borgarþókasafn Reykjavíkur



Borgarbókasafn Reykjavíkur rekur sjö söfn; aðalsafn í Grófarhúsi, Ársafn, Gerðubergssafn, Foldasafn, Kringlusafn, Seljasafn og Sólheimasafn ásamt bókabilnum Höfðingja með tæplega 40 viðkomustöðum og sögubílum Æringja sem heimsækir m.a. rúmlega 90 leikskóla borgarinnar.

### Hlutverk

Borgarbókasafn Reykjavíkur er upplýsinga- og menningarstofnun sem starfar í samræmi við gildandi lög um almenningsbókasöfn.

### Meginmarkmið

- Borgarbókasafn sé aðgengilegt öllum borgarbúum.
- Heimsóknir í Borgarbókasafn séu hluti af daglegu lífi borgarbúa.
- Starfsemi Borgarbókasafns einkennist af víðsýni og virðingu gagnvart fólki af ólíkum uppruna.
- Heimsóknir í Borgarbókasafn séu hluti af menningaruppeldi barna og unglunga.
- Íslenskar bókmenntir séu kynntar jafnt innan lands og utan.
- Safnkostur uppfylli óskir og þarfir viðskiptavina.
- Borgarbókasafn hafi á að skipa ánægðum og hæfum starfsmönnum sem sinni störfum sínum á framúrskarandi hátt.
- Starfsemi Borgarbókasafns sé lýðræðisleg og opin og starfsmenn ásamt borgarbúum hafi áhrif á hana.
- Fjármunum sé vel varið.

(Sjá nánar um hlutverk, leiðarljós og markmið safnsins á vefsíðu safnsins).

Safnið starfar í samræmi við gildandi stefnur og samþykktir Reykjavíkurborgar þar á meðal samþykkt um Borgarbókasafn frá 2002, lög um almenningsbókasöfn nr. 36/1997 og yfirlýsingu Menningar- og vísindastofnunar Sameinuðu þjóðanna (UNESCO) um almenningsbókasöfn frá 1994.

## Fjármál

### Frumvarp 2010 (þkr)

#### Tekjur

Rekstrartekjur	-49.000
----------------	---------

#### Gjöld

Laun og launatengd gjöld	344.335
Innri leiga	92.635
Annar rekstrar-kostnaður	153.986

<b>Rekstrarniðurstaða</b>	<b>541.956</b>
---------------------------	----------------

### Starfsmannafjöldi 2010

Heildarfjöldi	110
---------------	-----

Fjöldi stöðugilda	77,1
-------------------	------

[www.borgarbokasafn.is](http://www.borgarbokasafn.is)



## HELSTU VERKEFNI 2010

### Sköpunarkrafturinn í Borgarbókasafni

Þemað á árlegu málþingi starfsmanna Borgarbókasafns í október 2009 var *Sköpun*. Það er rík ástæða til að mæta nýju ári með opnum huga og efla sköpunarkraftinn enn frekar. Á þetta munu starfsmenn Borgarbókasafns leggja áherslu á árinu 2010.



### Almenningsbókasöfn – mikilvægar stofnanir nú sem áður

Í fyrri starfsáætlunum Borgarbókasafns hefur ætíð verið lögð áhersla á mikilvægi almenningsbókasafna til að styrkja gott samfélag, samfélag þar sem allir eru jafnir og geta notað hæfileika sína á skapandi hátt. Á erfiðum tímum eins og nú er þetta starf enn mikilvægara.

### Hagræðing

Borgarbókasafn þarf eins og samfélagið allt að hugsa upp á nýtt og hagræða í rekstri. Í fjárhagsáætlun Borgarbókasafns eru allar hagræðingaraðgerðir miðaðar við það að verja mikilvæga þjónustu safnsins við íbúa borgarinnar. Vandlega hefur verið hugað að þessu í hagræðingavinnu innan safnsins. Það verður meðal helstu verkefna ársins að fylgja þessu eftir.

### Afgreiðslutími og þjónusta

Nokkrar breytingar verða á afgreiðslutíma og þjónustu, t.d. verður Seljahverfi þjónað af bókabíl en hverfissafni verður lokað. Þessar breytingar eru gerðar að vel athuguðu máli t.d. með því að skoða fjölda heimsókna á ákveðnu tímabili, eftir dögum og tímabilum innan dags. Sama á við um breytingar varðandi sögubílinn *Æringja* og *Bókina heim* þjónustuna.

### Innheimta

Þá verða nokkrar breytingar varðandi sektargreiðslur og útsendingar á innheimtubréfum í pósti verða felldar niður að mestu. Þessar breytingar þarf að

kynna afar vel með nægum fyrirvara fyrir lánþegum safnsins ásamt breytingum á þjónustu *Bókarinnar heim*.

### Safnkostur

Safnkostur er hjartað í starfsemi, það sem allt hverfist um. Ljóst er að fyrir sömu fjárupphæð fást nú færri eintök en fyrir ári síðan. Gengisbreyting krónunnar hefur mikil áhrif. Þarf því að draga úr innkaupum á erlendu efni eins og tímaritum. Mikil



er i húi að safnkostur rýrni ekki gæðalega og er það eitt helsta verkefni ársins að gæta þess að það gerist ekki.

### Viðburðir

Það verður reynt að fækka ekki viðburðum en raunar hefur alltaf verið gætt mikils aðhalds varðandi aðkeypta vinnu. Starfsmenn munu enn frekar en áður skipuleggja viðburði þannig að aukakostnaður hljótist ekki af. Safnið mun taka þátt í hefðbundnum borgarviðburðum eins og Safnanótt og Menningarnótt. Á Barnamenningarhátíð í apríl mun Borgarbókasafn leggja sitt af mörkum. Viðburðadagatal fylgir þessari starfsáætlun.

### Samstarf

Afar mikilvægt er að efla samstarf og jafnvel samrekstur að einhverju leyti bæði innan sviðsins og innan borgarinnar. Farið verður yfir kosti sem þar eru í boði. Margar hugmyndir hafa komið upp um samstarf t.d. milli Borgarbókasafns, Menningar- miðstöðvarinnar í Gerðubergi og Listasafns Reykjavíkur. Tækifæri í samstarfi Menningar- og ferðamálasviðs og þar með Borgarbókasafns við önnur svið felast helst hjá Leikskólasviði, Menntasviði, ÍTR og Velferðarsviði. Framhald verður á samstarfi við Goethe-stofnunina, og tengist samstarfið bókmenntum, bókasöfnum og annarri menningu.

### Símenntun

Í símenntunaráætlun Borgarbókasafns verður lögð rík áhersla á þjónustumenningu.

## Lestur og bókmenntir

Lykilhlutverk Borgarbókasafns er að leggja áherslu á lestur og bókmenntir auk þess að vera upplýsingamiðstöð fyrir fræðimenn og almenning. Þess verður gætt að efla enn frekar þetta lykilhlutverk með stórbættum gagnvirkum bókmenntavef safnsins og innleiðingu leshringja af ýmsum toga.

## Fjölmennning

Verkefni safnsins á sviði fjölmennningar verða eflað enn frekar. Á árinu 2008 og 2009 voru sum þessara verkefna skilgreind sem tilraunaverkefni. Þessi tilraunaverkefni eins og *Ratleikir fyrir nýja Íslendinga*, *Söguhringur kvenna*, *Heimanámsaðstoð* og *Meningarmót - fljúgandi teppi* hafa sannað sig rækilega þannig að þau eru komin til að vera.

## Þróunarverkefni

Borgarbókasafn hefur ásamt almenningubókasöfnum á öllum Norðurlöndunum fengið styrk frá Nordisk Kulturfond að upphæð 150.000 evrur til að vinna að

þriggja ára þróunarverkefni *Next Library*. Þetta þróunarverkefni mun setja mark sitt á starfsemi safnsins næstu árin. Fyrsta þriggja daga vinnusmiðja verður í Reykjavík í lok júní.

Þá mun þess einnig gæta í starfsemi safnsins að ákveðið hefur verið í samstarfi við Landskerfi bókasafna og Landsbókasafns að vinna að samþættri leitargátt að menningarlegum gagnagrunnum hér á landi.

Þá tekur Borgarbókasafn þátt í tveggja ára fjölmennningarverkefni sem er styrkt af Evrópu-sambandinu (Lifelong Learning Programme). Verkefnið kallast *SPICE - Students, Parents, Interculture, Community and Education* og er samstarfsverkefni Reykjavíkur og Austurías á Spáni. Gera á fjölbreytt matstæki til að meta stöðu og framfarir nemenda sem læra íslensku sem annað tungumál á Íslandi og spænsku á Spáni og hvernig megi stuðla að markvissari móttöku og félagslegri aðlögun þessara nemenda og fjölskyldna þeirra.

<i>Lykiltölur</i>	Raun 2007	Raun 2008	Útk.spá 2009	Markmið 2010
Gestafjöldi	572.119	632.470	711.000	711.000
Fjöldi gesta sem heimsóttu vefi BBS (meðaltal á mán)	8.700	7.327	7.300	7.300
Fjöldi uppflettinga á vefi BBS (meðaltal á mán)	52.000	51.563	51.000	51.000
Safnkostur	479.639	476.794	476.000	476.000
Safnkostur á íbúa	4,0	3,97	4,0	4,0
Velta safnkosts-útlán á eintak	2,0	2,2	2,5	2,5
Velta safnkosts-tónlist (eingöngu) útlán á eintak	3,6	3,3	3,3	3,1
Tölvur fyrir gesti	43	43	42	40
Fjöldi íbúa um hverja tölvu	2.737	2.787	2.833	2.975
Afgreiðslustundir safnanna og bókabíls á viku	360	360	352	342
Afgreiðslustundir á ári (Seljasafni lokað 2010)	18.720	18.720	18.304	17.784
Afgreiðslustundir samstarfssafnanna í Mosfellsbæ og á Seltjarnarnesi á viku	81	88	88	88
Heildarhúsnaði í fermetrum-brúttó	6.726	6.726	6.726	6.632
Útlán	941.249	1.033.949	1.170.000	1.170.000
Útlán til skipa (fjöldi skipa)	16	8	6	6
Útlán til stofnana (fjöldi stofnana)	6	5	5	5
Bókin heim (fjöldi notenda)	80	80	85	85
Útlán á íbúa	8,2	8,6	9,8	9,8
Fjöldi viðburða	43	41	40	40
Skólanemar í skipulögðum heimsóknum	10.025	10.454	10.500	10.500



## Viðburðadagatal Borgarbókasafns 2010

<b>Febrúar</b>	Safnanótt og Ljóðaslamm (þema Væmni).
<b>Apríl</b>	Vika bókarinnar, Sumardagurinn fyrsti - Bókaverðlaun barnanna afhent að undangenginni kosningu um allt land. Mýrin: Alþjóðleg barnabókmenntahátíð. Myndasögusamkeppni og sýning. Barnamenningarhátíð. Heimsdagur í Gerðubergssafni.
<b>Júní</b>	Kvöldgöngur úr Kvosinni. Ritsmiðjur. Sumarlestur barna. Reykjavík Safari (merkir staðir í miðborginni kynntir á mörgum tungumálum).
<b>Júlí</b>	Kvöldgöngur úr Kvosinni. Bókmenntagöngur á ensku (4), Sumarlestur barna í öllum söfnum
<b>Ágúst</b>	Kvöldgöngur úr Kvosinni. Bókmenntagöngur á ensku (4). Menningarnótt
<b>September</b>	Vika símenntunar. Málþing starfsmanna.
<b>Nóvember</b>	Norræna bókasafnavikan.
<b>Desember</b>	Bókmenntakynningar fyrir unglinga - nýjar bækur kynntar nemendum í efstu bekkjum grunnskóla.

### Allt árið:

Barna- og fjölskyldudagskrár m.a. *Sunnudagar eru barnadagar* í aðalsafni og fjölskyldumorgnar í aðalsafni og Gerðubergssafni.

Ýmsir viðburðir s.s. brúðuleikhús, heimsóknir listamanna, bókmenntadagskrár.

Þátttaka hverfissafna, bókabílsins Höfðingja og sögubílsins Æringja í hverfishátíðum. Myndlistarsýningar í Artóteki (4-5). Ýmsar minni sýningar í einstökum söfnum.

Fjölmennningarlegir viðburðir m.a. sögustundir og safnkynningar á ýmsum tungumálum. Menningarmót fyrir börn og fullorðna s.s. í leik- og grunnskólum og á vinnustöðum. Kynningar á bókasafninu fyrir starfsmenn á vinnustöðum þar sem erlendir starfsmenn vinna. Ratleikur fyrir börn og unglinga. Safnkynningar fyrir fólk af erlendum uppruna sem er að læra íslensku. Söguhringur kvenna. Heimanámsaðstoðin *Heilahristingur*.





## Leiðarljós

Reykjavík eflist sem höfuðborg Íslands í alþjóðlegri samkeppni á sviði ferðamála. Sérstaða hennar sem hreinnar og nútímalegrar menningarborgar í nábýli við einstæða náttúru verði þekkt og virt. Reykjavík verði eftirsóttur áfangastaður allt árið um kring og þannig verði rennt styrkari stöðum undir fjölbreytt atvinnulíf og menningarstarf í tengslum við ferðapjónustu á Íslandi.





# Höfuðborgarstofa





## Hlutverk

Höfuðborgarstofa ber ábyrgð á heildarkynningu Reykjavíkur á sviði ferðamála innanlands og utan. Stofan skal vinna stöðugt og markvisst að því að skilgreina sóknarfæri og styrkleika Reykjavíkur á sviði ferðamála, m.a. með samþættingu nýsköpunar og vöruþróunar, markaðssetningar og viðburða. Höfuðborgarstofa skal reka öfluga upplýsingamiðlun fyrir ferðamenn þar sem lögð er áhersla á faglega þjónustu sem tekur til landsins alls. Höfuðborgarstofa skal sjá um framkvæmd á skilgreindum borgarhátíðum og vera skýr farvegur fyrir undirbúning, framkvæmd og kynningu á viðburðadagatali borgarinnar auk þess að sinna samráði og ráðgjöf við skipuleggjendur viðburða. Höfuðborgarstofa skal hafa frumkvæði að því að skilgreina samstarfsfleti á milli stofnana Reykjavíkurborgar og aðila í ferðaþjónustu með það að markmiði að auka samstarf, upplýsingamiðlun og nýsköpun í ferðaþjónustu.

## Meginmarkmið

- Styrkja stöðu Reykjavíkur sem höfuðborgar Íslands í alþjóðlegri samkeppni á sviði ferðamála.
- Gera Reykjavík að eftirsóttum áfangastað fyrir ferðamenn allt árið um kring og stuðla þannig að betri afkomu atvinnulífs og menningarstarfs í tengslum við ferðaþjónustu á Íslandi.
- Vinna að því að gestir Reykjavíkur fái framúrskarandi móttökur.
- Rækta hlutverk Reykjavíkur sem höfuðborgar gagnvart landinu öllu m.a. með traustri miðlun upplýsinga um Ísland til ferðamanna.
- Stuðla að aukinni fagmennsku og gæðum í upplýsingamiðlun til ferðamanna um Reykjavík og Ísland.
- Auka vægi viðburða og menningar í ferðamennsku í Reykjavík til hagsbóta fyrir íbúa, atvinnulíf og gesti höfuðborgarinnar.
- Virkja stofnanir og fyrirtæki borgarinnar til samstarfs um eflingu Reykjavíkur sem áfangastaðar.



## Fjármál

### Frumvarp 2010 (þkr)

#### Tekjur

Rekstrartekjur -53.500

#### Gjöld

Laun og launatengd gjöld 62.741  
Innri leiga 522  
Annar rekstrar-kostnaður 102.435

**Rekstrarniðurstaða 112.198**

### Starfsmannafjöldi 2010

Heildarfjöldi starfsmanna 16  
Fjöldi stöðugilda 11,4

[www.visitreykjavik.is](http://www.visitreykjavik.is)

Reykjavík  
PURE ENERGY



## HELSTU VERKEFNI 2010

### Upplýsingamiðstöð ferðamanna - UMFR

Stefnt er að enn frekari fjölgun gesta í Upplýsingamiðstöð ferðamanna - UMFR árið 2010; útkomuspá 2009 stefnir í 330.000 gesti en þeir voru 270.000 árið 2008. Áframhaldandi þróun snertiskjána á UMFR er mikilvægur þáttur í að minnka álag á starfsfólk. Stefnt er að því að auka framboð efnis á snertiskjánnum og gera þær upplýsingar enn aðgengilegri t.a.m. með möguleika á prentun.



Þróun Gestakortsins heldur áfram, bæði með fleiri aðildarfélögum, afsláttartilboðum og nýjum sölustöðum. Meðal annars verður hægt að kaupa Gestakortid á vefnum [www.visitreykjavik.is](http://www.visitreykjavik.is) og hægt að fá það sent í GSM síma.

Kannaður verður möguleikinn á því að auðvelda erlendum ferðamönnum miðakaup á viðburði, hátíðir og íþróttaleiki í Reykjavík. Einnig verður rætt við viðburðahaldara um meiri sýnileika viðburða í UMFR til að auka áhuga erlendra gesta á hátíðum á borð við Alþjóðlega kvikmyndahátíð í Reykjavík, Listahátíð o.fl.

### Ferða- og markaðsdeild

Stóraukin áhersla verður á markaðssetningu á vefnum og að bæta grunnverkfærin: Myndabanka, texta og gagnagrunna. Stærsta verkefni ferða- og markaðsdeildar árið 2010 verður að gera nýja ferðamálastefnu fyrir Reykjavík. Endurskoða þarf markmið, breyttar markaðsaðstæður, þróun ferðaþjónustu, gæðamál o.fl.

### Ráðstefnuskrifstofan

Framlagið til Ráðstefnuskrifstofunnar verður hækkað um kr. 1.000.000. Afar mikilvægt er að starf hennar verði markvisst og öflugt á komandi misserum í undirbúningi fyrir opnun Hörpu Tónlistar- og ráðstefnuhúss.

### Ferðasýningar

Aðeins verður farið á eina ferðasýningu erlendis; *City Break*. Einnig verða *Vestnorden* og *Mid Atlantic*

sóttar hér heima fyrir. Haldið verður áfram með útgáfu fréttabréfs fyrir sýningar og ferðaleikinn *Win a Trip to Reykjavik*.

### Útgáfa og dreifing

Farið verður í samstarf við einkaaðila um útsendingu kynningarefnis til erlendra ferðaskipuleggjenda í stað þess að endurnýja bæklinga líkt og *City Break*. Jafnframt verður lögð áhersla á gott, markhópamiðað efni á vefnum. Þessi leið er bæði hagkvæmari og umhverfisvænni. Höfuðborgarstofa mun halda úti sínu helsta ímyndarriti *Think of a City* eftir sem áður.

### Vefur

Endurgerð ferðavefsvæðisins [www.visitreykjavik.is](http://www.visitreykjavik.is) er lokið en gæta verður að áframhaldandi þróun. Gerðar verða upphafssíður af vefnum á frönsku og þýsku sem gerir vefinn sýnilegri í þarlandum leitarvélum. Auka þarf vefsamstarf við bæði Ferðamálastofu og markaðsstofurnar. Auglýsingar á vefnum eru komnar í fastara form og auknar tekjur verða af þeim. Skoðaðir verða fleiri möguleikar um efni á vefnum sem hægt er að hafa tekjur af. Fjölgað verður útgáfudögum rafræna fréttabréfsins og boðið upp á auglýsingar í því.

### Kynningar og móttökur

Fyrirspurnir blaðamanna aukast jafnt og þétt. Auka þarf samstarf og þjónustu við lykilaðila s.s. utanríkisráðuneytið, Útflutningsráð, Ferðamálastofu og Íslandsstofu. Í þróun nýja vefsins er hugsað fyrir stórbættum upplýsingum fyrir blaðamenn – rafrænt fjölmiðlaefni sem á að minnka álag á starfsfólk.

### Þekkingarheimsóknir

Grunngjald, verð á boðsbréfi og fyrirlestrum verður hækkað. Ekki verður gefinn út nýr bæklingur heldur verður heimasíða heimsóknanna gerð bæði skilvirkari og gagnvirkari.

### Viðburðir og hátíðir

**Vetrarhátíð** verður smækkuð niður í **Safnanóttina** eingöngu. Þetta er gert til að mæta þörf á bæði starfsfólki og fjármagni fyrir **Barnamenningshátíðina** sem haldin verður í fyrsta sinn í lok apríl. Eins er lagt til að **Ferðafagnaðurinn** verði lagður niður en í staðinn lögð áhersla á að þróa frekar **Hugmyndatorgið** sem haldið var árið 2009. Tendrun **Friðarsúlu** 9. október 2010 verður vafalítið umfangsmeiri en undanfarin ár, því þá hefði John Lennon orðið sjötugur og búast má við aukinni þátttöku Yoko Ono, erlendra ferðamanna o.s.frv.

### Miðborgarmál

Stofnað hefur verið félagið *Miðborgin okkar* sem hefur að markmiði að stuðla að öflugri uppbyggingu, eflingu og markaðssetningu miðborgarinnar. Framkvæmdaraðili samningsins fyrir hönd Reykjavíkurborgar er Höfuðborgarstofa.





<i>Lykiltölur</i>	Raun 2007	Raun 2008	Útk.sp 2009	Markmið 2010
Hlutfall ánægðra gesta Menningarnætur	80%	77%	70%	80%
Fjöldi heimsóknna á vefsvæði www.meningarnott.is (10. - 21. ágúst )	18.112	26.094	38.624	50.000
Gestafjöldi á Upplýsingamiðstöð	249.759	270.000	330.000	335.000
Sala á gestakorti (fjöldi korta)*	6.309	7.117	8.600	9.500
Fjöldi erlendra ferðamanna á Íslandi	485.000	502.000	504.500	507.000
Fjöldi heimsóknna á vefsvæði www.visitreykjavik.is	325.601	294.816	324.672	380.000
Fjöldi blaðamanna og annarra söluaðila	420	480	580	600
Fjöldi þekkingarheimsóknna	32	32	60	70
Fjöldi gesta í þekkingarheimsóknum	460	333	900	1000
Fjöldi fyrirlestra/vettvangsheimsóknna í þekkingarheim- sóknum	57,5	44	80	90


\* Kort til blaðamanna meðtalin.

Viðburðadagatal Höfuðborgarstofu 2010	
<b>Febrúar</b>	Safnanótt
<b>Apríl</b>	Barnamenningarhátíð
<b>Mái</b>	Hugmyndatorg
<b>Júní</b>	Hátíð hafsins
<b>Ágúst</b>	Menningarnótt
<b>Október</b>	Tendrun friðarsúlu
<b>Nóvember/desember</b>	Aðventuhátíð

**Allt árið:** Starfsfólk Höfuðborgarstofu veitir borgurum, félagasamtökum og fyrirtækjum ráðgjöf um viðburðahald og aðstoðar það af fremsta megni við að koma hugmyndum sínum í framkvæmd.





The image shows the exterior of the Reykjavik Art Museum building. The building is white with several windows. A large crowd of people is gathered outside the entrance, which is visible on the right side of the image. The text "LISTASAFN REYKJAVI" is visible above the entrance.

LISTASAFN REYKJAVI

### Leiðarljós

Að Listasafn Reykjavíkur sé framúrskarandi alþjóðlegur vettvangur myndlistar sem leggur áherslu á markvissa þjónustu við ólíka hópa og eftirsóknarverður viðkomustaður í daglegu lífi fólks.



# Listasafn Reykjavíkur







Safnið hefur þrjú hús til umráða: *Kjarvalsstaði* frá 1973, *Ásmundarsafn* frá 1983 og *Hafnarhúsið* frá árinu 2000.

## Hlutverk

Samkvæmt samþykkt fyrir Listasafn Reykjavíkur er hlutverk stofnunarinnar að:

- Safna svo fullkomnu safni íslenskrar myndlistar sem unnt er, skrá það, varðveita og sýna.
- Rannsaka og sinna fræðslu um myndlist og byggingarlist.
- Efna til kynningar á verkum og starfsemi safnsins.
- Hafa umsjón og eftirlit með myndverkum á almannafæri í eigu borgarinnar.
- Stuðla að því að borgarbúum og öðrum gestum safnsins sé gert kleift að fylgjast með því helsta sem er að gerast í myndlist.

## Meginmarkmið

- Að val verka í safneign og til sýninga ráðist af listrænu gildi þeirra fyrst og fremst.
- Að sinna fræðslu, kynningu og útgáfu á þann hátt að nútímalist verði aðgengileg öllum.
- Að hlúa að rannsóknum og skráningu á listaverkum safnsins á þann hátt að safneignin geti þjónað menningarsögulegu hlutverki sínu til frambúðar.
- Að hafa gott eftirlit og umsjón með listaverkum á almannafæri í eigu borgarinnar svo þau haldi listrænu gildi sínu.
- Að sýna helstu stefnur og strauma í list samtímans og með því gera borgarbúum og öðrum gestum safnsins kleift að fylgjast með framsækinni íslenskri og alþjóðlegri myndlist.

## HELSTU VERKEFNI 2010

Markviss og skýr forgangsröðun er mikilvægari nú en nokkru sinni og því verður sérstaklega leitast við að skerpa á þeim þáttum í starfi safnsins sem ný menningarstefna borgarinnar leggur áherslu á. Varðveisla menningararfsins, menningar- og listuppeldi, samvinna við skóla borgarinnar og þátttaka barna og unglinga verður í fyrirrúmi.

## Fjármál

### Frumvarp 2010 (þkr)

#### Tekjur

Rekstrartekjur -52.524

#### Gjöld

Laun og launatengd gjöld 123.619

Innri leiga 99.951

Annar rekstrar kostnaður 120.469

**Rekstrarniðurstaða 291.514**

### Starfsmannafjöldi 2010

Heildarfjöldi starfsmanna 43

Fjöldi stöðugilda 22,6

## Miðlun, fræðsla og samstarf

Átaksverkefnum í ljósmyndun á söfnum Kjarvals og Ásmundar verður fylgt eftir með markvissri upplýsingaöflun og ljósmyndun á grafískum verkum Errós. Einnig verða líkön í byggingarlistasafni ljósmynduð og saga þeirra rannsökuð.

Boðið verður upp á óskerta fræðslu fyrir skóláhópa í söfnunum og áframhaldandi sýningar í skólunum sjálfum. Nýtt fræðsluefni verður þróað og fjölskylduvænar sýningar settar upp í Norðursal Kjarvalsstaða.

Áfram verður lögð áhersla á að byggja upp kraftmikla almenna miðlun í samræmi við þá stefnu að gera safnið að lifandi vettvangi þar sem margvísleg listform mætast með reglulegri og fjölbreyttri umræðu og fjölskrúðugum listviðburðum sem höfða til mismunandi áhuga- og aldurshópa.



Samstarfi við Hönnunarmiðstöð og aðrar listastofnanir verður haldið áfram. Meðal dagskrárliða verður *Sjónþing við safnara*. Saga sýningahalds í Hafnarhúsi verður rakin og hlutverk hússins í íslenski menningu rætt í tilefni af tíu ára afmæli safnsins í Hafnarhúsi.

Efnt verður til samvinnu við Kvennasögusafn Íslands, Kvenréttindafélag Íslands og/eða Bríeti - Félags ungra femínista um sögu Rauðsokka-hreyfingarinnar og stöðu kvennabaráttunnar í dag í tengslum við sýningu á Kjarvalsstöðum. Nýjar hugmyndir um list í almenningssými verða kynntar og ræddar opinberlega á mánaðarlegum stefnumótum arkitekta og listamanna í Hafnarhúsi og umræðu um stefnu um list í almenningssými haldið áfram.

## Sýningar

Sýningadagskrá safnsins verður fjölbreytt. Tvær stórar sýningar á Kjarvalstöðum munu rannsaka ókannaðar lendur íslenskrar listasögu. Á fyrstu yfirlitssýningunni hér á landi sem er tileinkuð



vatnslitamiðlinum verður verkum margra af þekktustu málurum landsins gerð skil. Áhersla verður einnig lögð á að kynna minna þekkt listamenn sem hafa blómstrað helst í vatnslitamyndum sínum.

Í sýningu á framlagi myndlistamanna til kvennabaráttunnar í aðdraganda kvennafríðagsins 1975 og næstu ár á eftir verða m.a. pólitísk verk og hugmyndir um miðla og efni tekin til skoðunar.

Í Hafnarhúsi er áherslan á samtímalist. Árið byrjar með stórru sýningu á málverkum tíu ungra íslenskra myndlistarmanna. Fremur en að mála innan rammans umbreyta þessir kraftmiklu málarar gjarnan sýningarrýminu sjálfu með litadýrð og súrrealískum formum.

Sýningaröð í D-sal heldur áfram í óbreyttu formi. Með henni vill safnið vekja athygli á efnilegum myndlistarmönnum en verkefnið hefur verið í gangi frá 2007.

Til að gera gestum safnsins kleift að fylgjast með framsækinni alþjóðlegri myndlist hefur safnið mörg undanfarin ár staðið fyrir sýningum mikilsvirtra erlendra listamanna. Haustið 2010 verður sýning á verkum norsk-íslenska listamannsins Garðars Eide Einarssonar, sem verður unnin í samvinnu við söfn í Noregi og Svíþjóð. Garðar hefur hlotið mikla athygli á síðastliðnum árum, m.a. í New York þar sem hann starfar. Auk þess verður sýning á indverskri samtímalist í safninu í lok ársins.

Útskriftarsýning Listháskóla Íslands verður haldin í Hafnarhúsi að þessu sinni og verður hluti sýningarinnar í porti hússins.

Í tengslum við áherslu Listahátíðar í Reykjavík á ljósmyndir mun safnið vera með sérstakar ljósmyndasýningar í öllum húsunum.

Safnið tekur þátt í undirbúningi tveggja sýninga á verkum Errós erlendis, annarsvegar í Pompidou-safninu í París 2010 og hinsvegar í Schirn Kunsthalle Frankfurt í tengslum við Frankfurt bókamessuna 2011. Þáttur safnsins einskorðast við ráðgjöf án fjárhagslegra skuldbindinga.

<i>Lykiltölur</i>	Raun 2007	Raun 2008	Útk.spá 2009	Markmið 2010
Gestafjöldi	145.015	192.128	200.000	200.000
Skólanemar í skipulögðum heimsóknum	10.000	8.310	9.500	10.000
Fjöldi viðburða	65	100	126	115
Fjöldi alþjóðlegra samstarfsverkefna	7	5	3	4
Útlán listaverka	711	630	600	600
Fjöldi útgáfuverka	24	24	13	10
Fjöldi listaverka í eigu safnsins	13.559	13.643	13.790	13.800
Fjöldi útilistaverka í umsjón safnsins	136	136	136	137

### Sýningaáætlun Listasafns Reykjavíkur 2010

<b>Hafnarhús</b>	
15. 1.—11. 4.	<i>Ljósritlifun.</i> Samsýning á málverkum ungra íslenskra myndlistarmanna sem sækja innblástur í poppmenningu síðustu ára. Sýningarstjóri: Hafþór Yngvason.
15.1—28.2. 4.3.—11.4. 2.9.—24.10. 4.11.—8.1.11	D15-Dodda Maggý; D16-Katrín Elvarsdóttir; D17-Huldar Rós Guðnadóttir; D18-NN Sýningaröð í D-sal sem er ætlað að vekja athygli á efnilegum myndlistamönnum. Listamennirnir eiga það sameiginlegt að hafa ekki sýnt í stærri söfnum landsins áður. Þeir vinna allir verk sín sérstaklega fyrir salinn. Sýningarstjóri: Fee Quay
14. 1.—14. 3. 23. 4.—3. 5. 28.5. —29.8. 9.9.—út árið	<i>Erró – Geimfarar, Konur frá Norður Afríku, Dúkkur, Klippimyndir.</i> Sýningar á verkum Errós úr safneigninni þar sem haldið er áfram að kynna ólíkar áherslur og þætti í listsköpun hans í samræmi við þá stefnu að Errósafnið gefi sem viðtækasta mynd af listsköpun Errós. Sýningarstjóri: Danielle Kvaran.
9.9—17.10	<i>Mel Ramos, þrykk.</i> Lítil sýning á verkum Popp málarsins og Super-Realistans Mel Ramos.
18.3—23.5.	<i>Útskriftarsýning Listaháskóla Íslands 2010.</i> Samsýning nemenda í myndlistar- og hönnunardeildum skólans.
13.5.—29.8	<i>Kyrralíf (vinnuheiti).</i> Samsýning sem setur verk íslenskra samtímalistamanna í óvænt samhengi við listasöguna.
20.5.—29.8.	<i>Nudes.</i> Listahátíðarsýning á verkum ljósmyndarans <i>Gary Schneider</i> .
9.9.—10.10.	<i>Indian Highway.</i> Sýning á völdum skjáverkum eftir nokkra af þekktustu samtímalistamönnum Indlands ásamt verkum ungra og minna þekktra listamanna.
21.10—út árið	<i>Power has a Fragrance .</i> Sýning á verkum norsk-íslenska listamannsins Garðars Eide Einarssonar unnin í samvinnu við söfn í Noregi og Svíþjóð.



## Sýningaáætlun Listasafns Reykjavíkur 2010 frh.

Kjarvalsstaðir	
11.1.—5.4.	<i>Kjarval</i> — <i>Ný sýn</i> . Leitast verður við að varpa nýju ljósi á feril Kjarvals.
13. 1.—2.5.	<i>Blæbrigði vatnsins</i> . Yfirlit yfir sögu vatnslitamiðilsins frá upphafi íslenskrar myndlistasögu til okkar daga. Sýningarstjóri: Aðalsteinn Ingólfsson
3. maí—út árið	<i>Kjarval</i> – <i>Lykilverk</i> . Sýning á lykilverkum Kjarvals úr safneign.
12.5.—22.8.	<i>Anna auga, ljósmyndir úr safni Péturs Arasonar og Rögnu Róbertsdóttur</i> . Listahátíðarsýning á verkum alþjóðlegra listamanna sem hafa unnið með ljósmyndamiðilinn. Sýningarstjóri: Birta Guðjónsdóttir.
4.9.—7. 11.	<i>Vaknið þið konur (vinnutíll)</i> . Sýning á framlagi myndlistamanna til kvennabaráttunnar á 8. áratugi 20. aldarinnar. Sýningarstjóri: Hrafnhildur Schram
14.11--út árið	<i>Aðföng 2005 – 2010</i> . Sýning á úrvali þeirra listaverka sem Listasafn Reykjavíkur hefur keypt eða fengið að gjöf frá því síðast var haldin slík sýning.
Ásmundarsafn	
2.5.–30.4.11	Lykilverk – Sýning úr safneigninni þar sem haldið er áfram að kynna ólíkar áherslur og þætti í listsköpun Ásmundar. Einnig ljósmyndir af listamanninum að verki.

Annað: Leiðsagnir, Safnanótt, Barnamenningarhátíð, Menningarnótt

Birt með fyrirvara um breytingar.





## Leiðarljós

Ljósmyndasafn Reykjavíkur eflist sem ljósmyndasafn í alþjóðlegu samhengi og vekir áhuga sem flestra á menningarlegu hlutverki ljósmyndarinnar



# Ljósmyndasafn Reykjavíkur





Ljósmyndasafn Reykjavíkur er til húsa í Grófarhúsi Tryggvagötu 15.

### Hlutverk

Ljósmyndasafn Reykjavíkur skal varðveita ljósmyndir, glerplötur, filmur og skyggjur með þeim hætti að borgarbúar og gestir þeirra hafi sem bestan aðgang að ljósmyndum í eigu safnsins. Safninu er jafnframt ætlað að byggja upp og varðveita safn íslenskra ljósmynda sem varpa ljósi á sögu greinarinnar, skrá það, varðveita og sýna. Leitast skal við að afla myndasafna sem endurspeгла sem best íslenskan ljósmyndaarf, sem og myndefnis sem tengist Reykjavík.

### Meginmarkmið

- Ljósmyndasafn Reykjavíkur sé öllum aðgengilegt.
- Safnið gegni hlutverki sínu á framúrskarandi hátt.
- Skipulag og stjórnun starfseminnar sé skýrt.
- Starfsemin einkennist af þrótti og metnaði.
- Ljósmyndir séu snar þáttur í uppeldi og kennslu barna.
- Að tryggja örugga varðveislu safnkosts.

## HELSTU VERKEFNI 2010

Meginstarfsemi Ljósmyndasafns Reykjavíkur er að vinna að sjálfri safneigninni, sem felst í frágangi, innpökkun, skönnun og skráningu á myndasöfnum og safngripum. Lögð verður áhersla á að umpakka í sýrulausar umbúðir. Umbúðirnar koma erlendis frá en vegna óhagstæðs gengis krónunnar lá það starf að mestu niðri á árinu 2009.

Lögð verður áhersla á að ljúka rannsókn á safni Karls Ch. Nielsen (1895 -1951) með það fyrir augum að undirbúa sýningu á stórmerkilegum myndum hans af reykvísku þjóðlífi. Stefnt er að sýningunni sumarið 2011.

### Sýningar

Í ársbyrjun verður sýning á myndum tveggja íslenskra ljósmyndara, þeirra Jónu Þorvaldsdóttur sem unnið hefur myndir sínar með palladíum-platíníumprenttækni sem var mjög vinsæl í byrjun 20. aldar og Jakobs Jakobssonar með spennandi myndir úr íslenskum

## Fjármál

### Frumvarp 2010 (þkr)

#### Tekjur

Rekstrartekjur -12.200

#### Gjöld

Laun og launatengd gjöld 27.387

Innri leiga 6.427

Annar rekstrar-kostnaður 13.780

**Rekstrarniðurstaða 35.394**

### Starfsmannafjöldi 2010

Heildarfjöldi starfsmanna 5

Fjöldi stöðugilda 5,0

[www.ljosmyndasafnreykjavikur.is](http://www.ljosmyndasafnreykjavikur.is)

virkjunum á 6. áratug síðustu aldar.

Fyrir tilstuðlan Ljósmyndasafnsins verður ljósmyndapema á dagskrá Listahátíðar í Reykjavík. Ljósmyndasafnið verður þá annarsvegar með athyglisverða sýningu á myndum Péturs Thomsen (1973) og hinsvegar myndum afa hans og alnafna (1910-1988). Þetta verður samtál tveggja tíma; samtál Péturs við afa sinn. Pétur eldri hefði orðið 100 ára á árinu og eru myndir hans varðveittar í Ljósmyndasafni Reykjavíkur.

Haustsýningin kemur frá Listasafninu í Fargo í Norður Dakota. Hér er um að ræða myndir Vestur-Íslendingsins Wayne Gudmundson. Sýningin verður styrkt af bandaríska sendiráðinu.

Að venju verða sýningarnar í Skotinu fjölbreyttar og athyglisverðar, þær eru sex á árinu. Skotið hefur án vafa aukið vídd safnsins í sýningarmálum.

### Ljósmyndanámskeið fyrir börn

Sem fyrir verður staðið fyrir viku ljósmyndanámskeiði fyrir börn í júnímánuði þar sem kenndar eru gamlar ljósmyndaáferðir. Nú á dögum þekkja börn aðallega, jafnvel eingöngu, til

stafrænnar tækni og því er mikilvægt að safnið sinni fræðsluhlutverki sínu og beini sjónum barna að fallettu handverki, gömlum og sígildum aðferðum. Þau læra hvernig blanda á ljósnæman vökva, bláþrykk (cyano-type) og búa þannig til ljósmyndapappír. Jafnframt læra þau að búa til sína eigin myndavél „in-hole camera“ úr pappakassa.

Einnig verður í fyrsta sinn boðið upp á *Vorgöngur í kvosinni* fyrir leikskólabörn.

### Samstarf

Byrjað verður að undirbúa, í samvinnu við Höfuðborgarstofu, **Ljósmyndahátíð í Reykjavík** sem hefur göngu sína 2011. Einnig verður unnið að því að koma íslenskum samtíma ljósmyndurum á framfæri erlendis. Undirbúningur er nú hafin fyrir ljósmyndasýningu í tengslum við Bókamessuna í Frankfurt 2011, Backlight 2011 í Finnlandi og norræna samsýningu fyrir Scandinavia House í New York 2011.

Stefnt er á að endurhanna vefsíðu safnsins með það fyrir augum að gera hana söluvænni ásamt því að halda áfram að nýta Facebook meðal annars til að auka kynningu og sölu ljósmynda úr safneign.











<i>Lykiltölur</i>	Raun 2007	Raun 2008	Útk.spá 2009	Markmið 2010
Gestafjöldi	28.000	33.089	33.000	35.000
Skólanemendur í skipulögðum heimsóknum	500	648	600	600
Fjöldi viðburða	12	14	16	16
Fjöldi afgreiddra mynda	2.021	2.374	2.300	2.400
Fjöldi alþjóðlegra samstarfsverkefna	4	3	3	3
Fjöldi innlita á heimasíðu	15.666	26.400	19.000	20.000

### Sýningaáætlun Ljósmyndasafns Reykjavíkur 2010

#### *Sýningarsalur*

23. janúar - 9. maí	Jóna Þorvaldsdóttir og Jakob Jakobsson
15. maí - 29. ágúst	Pétur Thomsen & Pétur Thomsen
18. september - 8. janúar 2011	Wayne Gudmundsson

#### *Í Skotinu*

11. febrúar - 6. apríl.	Oddvar
8. apríl - 1. júní	Elsa Björg Magnúsdóttir
3. júní - 27. júlí	Yunjoo Kwak
29. júlí - 21. september	Anne Marie Sørensen
23. september - 16. nóvember	Johan Rosenmunthe
18. nóvember - 11. janúar 2011	Helgi Halldórsson

**Annað:** Leiðsagnir um sýningarnar, Safnanótt, kvöldgöngur í hverfum, Sígildar ljósmyndunaraðferðir- ljósmyndanámskeið fyrir börn, Bromoil – ljósmyndasmiðja Ljósmyndasafns Reykjavíkur og myndataka á Menningarnótt.



## Leiðarljós

Gerðuberg eflist sem alhliða menningarmiðstöð með fjölbreyttri og metnaðarfullri menningarstarfsemi og sé gríðastaður góðra hugmynda og nýsköpunar.





# Menningarmíðstöðin Gerðuberg





## Menningarmiðstöðin Gerðuberg



### Hlutverk

Menningarmiðstöðin Gerðuberg er alhliða menningarmiðstöð sem leggur áherslu á gott aðgengi borgarbúa á öllum aldri að viðburðum og fræðslu á sviði menningar og lista.

### Meginmarkmið

- Að starfsemi Gerðubergs einkennist af fagmennsku og metnaði.
- Að sinna frjóu samstarfi við einstaklinga, listamenn, félög eða samtök, innlendir og erlendir menningarstofnanir, fræðslu- og skólayfirvöld.
- Að mæta þörfum ólíkra hópa þjóðfélagsins óháð aldri og uppruna.
- Að leggja rækt við listrænt og skapandi starf með og fyrir börn og vekja athygli á árangri þeirrar starfsemi m.a. með auknu sýningarhaldi á myndverkasafni úr listsmiðjunum Gagn og gaman.
- Að sinna samstarfsverkefnum á sviði fjölmenningar sem auka viðsýni og skilning í litríku menningarsamfélagi borgarinnar.
- Að hlúa að og miðla alþýðumenningu með sýningarhaldi og viðburðum í samstarfi við einstaklinga og félög.
- Að leggja áherslu á fræðslu og leiðsögn í tengslum við viðburði og sýningar.
- Að standa að útgáfu á þingum rithöfunda, myndlistarmanna og annarra listamanna sem haldin eru að jafnaði ár hvert og eru heimildir um líf og listferil viðkomandi samtímalistamanna.

## HELSTU VERKEFNI 2010

Í byrjun ársins verður farið í stefnumótunarvinnu varðandi nýjar leiðir í rekstri og viðburðadagskrá Gerðubergs. Með það í huga verður nú lögð fram viðburðadagskrá fyrir fyrstu sex mánuði ársins. Á þessum mánuðum verður megináhersla lögð á barnamenningu með sýningum og þátttöku í Barnamenningarhátíð borgarinnar.

### Helstu verkefni:

- **Strengir** – Sýning Messíönu Tómasdóttur, listakonu, á leikbrúðum, grímum og búningum, sem hún hefur hannað fyrir leik- og óperusýningar á ferli sínum.

### Fjármál

#### Frumvarp 2010 (þkr)

#### Tekjur

Rekstrartekjur **-3.750**

#### Gjöld

Laun og launatengd gjöld 38.394

Innri leiga 20.534

Annar rekstrar-  
kostnaður 19.461

**Rekstrarniðurstaða 74.639**

#### Starfsmannafjöldi 2010

Heildarfjöldi starfsmanna 9

Fjöldi stöðugilda 7,4



[www.gerduberg.is](http://www.gerduberg.is)

- **Syngjum og kveðum...** Söngdagskrá fyrir gesti og gangandi í kaffihúsinu, Haldið einu sinni í mánuði með nýju þema í hvert sinn. Umsjón: Bára Grímsdóttir og Chris Foster, félagar í Kvæðamannafélaginu Iðunni.
- **Krummi krunkar úti...** Lærum að kveða og syngja íslensk alþýðulög. Dagskrá fyrir leikskólabörn. Umsjón: Bára Grímsdóttir, tónskáld.
- **Farfuglinn. Ópera fyrir unglina** eftir Hilmar Þórðarson og Messíönu Tómasdóttur.
- **Ástríðulistamenn – Skapandi þörf** Persónuleg nálgun og einstakt sjónarhorn listamanna á heiminn. Sýningarstjórn: Þorbjörg Br. Gunnarsdóttir og Þórunn Elísabet Sveinsdóttir.
- **Heimsdagur barna** sem verður framlag

Gerðubergs til Barnamenningarhátíðar.

- **Breiðholtið – Í augnablikinu. Ljósmyndasýning Friðgeirs Helgasonar.** Framlag Gerðubergs á Listahátíð í Reykjavík 2010.

Viðburðum verður haldið í algjöru lágmarki í maí og júní til að skapa svigrúm til aðlaga starfsemina, jafnt innra starf sem ytra, að nýrri stefnu og skipuleggja viðburðadagskrá með nýju sniði og áherslum fyrir haustið. Í stefnumótunarvinnunni verður lagt upp með þrjá meginþætti; **barnmenningu, alþýðumenningu og fjölmenningu**. Leitað verður eftir hugmyndum og samstarfi þvert á stofnanir og svið borgarinnar sem og aukinni áherslu á samstarf út á við.

<i>Lykiltölur</i>	Raun 2007	Raun 2008	Útk.spá 2009	Markmið 2010
Gestafjöldi	127.000	184.000	190.000	190.000
Skólanemar í skipulögðum heimsóknum	1770	2800	1700*	2000
Fjöldi viðburða	33	35	50	45
Fjöldi alþjóðlegra samstarfsverkefna	1	1	1	1
Samstarfsaðilar	57	54	31**	30

\* Breytt skilgreining - Fjöldi barna á Heimsdeginum er ekki talinn með í ár en um 1700 börn komu í Gerðuberg á þeim degi.  
 \*\* Félagsstarfið í Gerðubergi fluttist yfir á Velferðarsvið um áramótin 2008/2009 og eru samstarfsaðilar þess því ekki taldir með lengur.

### Viðburðadagatal Gerðubergs 2010

<b>Janúar</b>	<b>Dimmalimm – Íslensku myndskreytiverðlaunin</b> veitt fyrir bestu myndskreyttu barnabókina 2009. Styrktaraðilar: Eymundsson, Félags íslenskra bókaútgefenda og Myndstef.
	<b>Kvæðamannafélagið Iðunn</b> – Kvæðalagaæfing og félagsfundur
	<b>Þetta vilja börnin sjá!</b> Myndskreytingar úr íslenskum barnabókum 2009. Farandsýning.
	<b>Strengir.</b> Sýning á brúðum, grímum og búningum listakonunnar Messíönu Tómasdóttur.
	<b>Það kviknaði líf</b> <b>Jenný - Jónína Katrín Jónsdóttir,</b> alþýðulistakona, sýnir málverk og teikningar í Boganum
	<b>Tóney í Gerðubergi – Steinn í Tjarnarlundi.</b> Fjölskyldudagskrá með tónlist, leiklist og dansi. Nemendur úr Tónlistarskóla Kópavogs flytja nýtt tónverk eftir Snorra Sigfús Birgisson við ljóð Steins Steinarrs. Listrænn stjórnandi: Guðni Franzson.
	<b>Við veginn</b> <b>Sigurður Stefán Jónsson</b> sýnir ljósmyndir í kaffihúsi.
	<b>Handverksskaffi - Húfa á viku í heilt ár</b> Umsjón: Edda Lilja Guðmundsdóttir

<b>Janúar frh.</b>	<b>Syngjum og kveðjum... um þorrann, snjóinn og nýárið!</b> Eigum saman góða stund einn sunnudag í mánuði í kaffihúsinu í Gerðubergi. Umsjón: Bára Grímsdóttir og Chris Foster.
	<b>Febrúar</b>
	<b>Kvæðamannafélagið Iðunn</b> – Kvæðalagaæfing og félagsfundur
	<b>Galdur litanna</b> Kvöldnámskeið í litfræði fyrir fólk í skapandi námi og starfi. Umsjón: Messíana Tómasdóttir
	<b>Syngjum og kveðum... um ástina og tilhugalífið á Valentínusardaginn!</b> Eigum saman góða stund einn sunnudag í mánuði í kaffihúsinu í Gerðubergi. Umsjón: Bára Grímsdóttir og Chris Foster.
	<b>Öskudagsgleði og námskeið í gerð öskupoka og bolluvanda.</b> Í samstarfi við Miðberg og Heimilisiðnaðarfélag Íslands.
	<b>Farfuglinn – Rafmögnuð ópera fyrir ungt fólk.</b> Tónlist: Hilmar Þórðarson. Handrit, leikmynd og búningar: Messíana Tómasdóttir.
	<b>Tóney í Gerðubergi – Karnival</b> Fjölskyldudagskrá með tónlist, leiklist og dansi. Blásarahópur Tónlistarskólans á Seltjarnarnesi færa okkur suðræna stemningu með sömbu og suður-amerískri sveiflu. Listrænn stjórnandi: Guðni Franzson.
	<b>Klassík í hádeginu. Ariur og rússnesk sönglög</b> Flytjendur: Nathalía Druzin Halldórsdóttir, mezzosópran og Gissur Páll Gissurason, tenór Nína Margrét Grímsdóttir, píanó Listrænn stjórnandi: Nína Margrét Grímsdóttir
	<b>Handverkskaffi – Flugur á sveimi – fluguhnýtingar</b> Umsjón: Engilbert Jensen
<b>Mars</b>	<b>Krummi krunkar úti...</b> Lærum að syngja og kveða íslensk alþýðulög. Dagskrá fyrir leikskólabörn. Umsjón: Bára Grímsdóttir, tónskáld
	<b>Kvæðamannafélagið Iðunn</b> – Kvæðalagaæfing og félagsfundur
	<b>Handverkskaffi – Bút fyrir búið í þrjátíu ár</b> Umsjón: Anna Margrét Árnadóttir fræðslufulltrúi Íslenska bútaumsfélagsins.
	<b>Syngjum og kveðum... lög úr Eyjum, frá Írlandi og Hjaltlandseyjum, vikivaka og söngdansa frá Íslandi og Færeyjum.</b> Eigum saman góða stund einn sunnudag í mánuði í kaffihúsinu í Gerðubergi. Umsjón: Bára Grímsdóttir og Chris Foster.
	<b>Úr grárri forneskju í nýja bók - Barna- og unglingsbókaráðstefna</b> Í samstarfi við Borgarbókasafnið, IBBY á Íslandi, Síung, Skólasafnamiðstöð Reykjavíkur, Upplýsinga - Félag bókasafns- og upplýsingafræða, Félag fagfólks á skólasöfnum.
	<b>Ástríðulistamenn – Skapandi þörf</b> Persónuleg nálgun og einstakt sjónarhorn listamanna á heiminn. Sýningarstjórn: Þorbjörg Br. Gunnarsdóttir og Þórunn Elísabet Sveinsdóttir.
	<b>Klassík í hádeginu: 20. öldin</b> Flytjendur: Natalia Benedetti, klarinett og Sebastiano Brusco, píanó. Listrænn stjórnandi: Nína Margrét Grímsdóttir.



<b>Mars frh.</b>	<b>Tóney í Gerðubergi – Ástarsaga úr fjöllum</b> Fjölskyldudagskrá með tónlist, leiklist og dansi. Egill Ólafsson syngur og segir frá tröllunum í sögu Guðrúnar Helgadóttur. Tónlistin er eftir Guðna Franzson og er flutt af Caput-hópnum. Listrænn stjórnandi: Guðni Franzson.
	<b>Landsýn</b> <b>Alþýðulistamennirnir Dagbjört Matthíasdóttir og Magnús H. Traustason</b> sýna olíumálverk í Boganum.
<b>Apríl</b>	<b>Kvæðamannafélagið Iðunn</b> – Kvæðalagaæfing og félagsfundur
	<b>Handverkskaffi – Mósaik meistarans</b> Umsjón: Alice Olivia Clarke
	<b>Brautir</b> <b>Alice Olivia Clarke sýnir mósaikverk á kaffihúsinu.</b>
	<b>Syngjum og kveðum... um vorið góða grænt og hlýtt!</b> Eigum saman góða stund einn sunnudag í mánuði í kaffihúsinu í Gerðubergi. Umsjón: Bára Grímsdóttir og Chris Foster.
	<b>Tóney í Gerðubergi – Heimstónlist</b> Fjölskyldudagskrá með tónlist, leiklist og dansi. Nemendur í Fellaskóla flytja tónlist frá öllum heimshornum. Listrænn stjórnandi: Guðni Franzson.
	<b>Heimsdagur barna á Barnalistahátíð</b> Í samstarfi við Höfuðborgarstofu, frístundamiðstöðina Miðberg, Borgarbókasafn Reykjavíkur.
	<b>Klassík í hádeginu: Vor í París</b> Flytjendur: Áshildur Haraldsdóttir, flauta og Nína Margrét Grímsdóttir, píanó. Listrænn stjórnandi: Nína Margrét Grímsdóttir.
<b>Maí</b>	<b>Kvæðamannafélagið Iðunn</b> – Kvæðalagaæfing og félagsfundur
	<b>Handverkskaffi – Lesið í skóginn – tálgað í tré</b> Umsjón: Ólafur Oddsson.
	<b>Allir hafa hæfileika</b> Listahópur Iðjubergs sýnir afrakstur vetrarins í Boganum. Í samstarfi við List án landamæra.
	<b>Syngjum og kveðum... lög frá ýmsum þjóðlöndum</b> Eigum saman góða stund einn sunnudag í mánuði í kaffihúsinu í Gerðubergi. Umsjón: Bára Grímsdóttir og Chris Foster.
	<b>Breiðholt – Í augnablikinu</b> <b>Ljósmyndasýning Friðgeirs Helgasonar</b> – á Listahátíð í Reykjavík.
	<b>Breiðholt – Í upphafi</b> Sýning á ljósmyndum sem teknar eru í Breiðholti á milli '70 og '80. Í samstarfi við Ljósmyndasafn Reykjavíkur.
	<b>Tóney í Gerðubergi – Grannmetislög</b> Fjölskyldudagskrá með tónlist, leiklist og dansi. Caput-hópurinn, ásamt Guðrúnu Ólafsdóttur, flytja sönglagaflokk eftir Hauk Tómasson og Þórarin Eldjárn. Sprotar að vori; ungir tónsmiðir stíga á stökk. Listrænn stjórnandi: Guðni Franzson.

Dagskráin er birt með fyrirvara um breytingar.



## Leiðarljós

Minjasafn Reykjavíkur safnar, varðveitir og rannsakar menningarminjar í Reykjavík og miðlar þekkingu um sögu borgarinnar og lífskjör íbúa frá upphafi byggðar til líðandi stundar



# Minjasafn Reykjavíkur





## Hlutverk

Að stuðla að varðveislu menningarminja í Reykjavík með þeim hætti að borgarbúar og gestir þeirra hafi sem bestan aðgang að menningararfi borgarinnar. Sýningar safnsins eru í *Árbæjarsafni* og *Landnámssýningunni Reykjavík 871+-2*.

## Meginmarkmið

- Að rannsaka sögu og þróun Reykjavíkur út frá fornleifum, byggingum og lausum gripum.
- Að miðla þekkingu um sögu borgarinnar, með sýningum, útgáfu og fræðslustarfi.
- Að hafa umsjón og eftirlit með menningarminjum í Reykjavík.
- Að halda skrá yfir menningarminjar í Reykjavík; munaskrá, fornleifaskrá og húsaskrá Reykjavíkur.



## Fjármál - Árbæjarsafn

### Frumvarp 2010 (þkr)

#### Tekjur

Rekstrartekjur -13.253

#### Gjöld

Laun og launatengd gjöld 76.156

Innri leiga 29.802

Annar rekstrar-  
kostnaður 46.567

**Rekstrarniðurstaða 139.272**

### Starfsmannafjöldi Minjasafn 2010

Heildarfjöldi starfsmanna 31

Fjöldi stöðugilda 14,7

## HELSTU VERKEFNI 2010

Megináherslur í starfi Minjasafns Reykjavíkur árið 2010 verða sem fyrr að efla þá þætti í starfi safnsins sem höfða til breiðs hóps gesta af sem fjölbreyttustum menningarlegum uppruna. Eitt helsta hlutverk safnsins er söfnun og varðveisla gripa sem varpa ljósi á sögu Reykjavíkur og daglegt líf fólksins í borginni og verður sérstaklega hlúð að þessum mikilvæga þætti safnastarfsins. Rannsóknarstarf á sviði minjavörslu heldur áfram með áherslu á miðlun á vef safnsins svo og þátttaka í fræðsluverkefnum á sviði húsverndar.

### Miðlun

Gert er ráð fyrir einni nýrri sérsýningu sem unnin verður í samstarfi við nemendur í hagnýtri menningarmiðlun H.Í. Sýningin, sem verður í Kornhúsinu, verður í tilefni þess að í maí 2010 verða liðin *70 ár frá hernámi Breta*. Safnið leggur til sýningaraðstöðu, safngripi og vinnu starfsmanna sem vinna með nemendum. Á döfnni er einnig að sýningin teygi sig niður í Kvos með aðstöðu í Fógetastofum, Aðalstræti 10.

*Sýning á fatnaði og þjóðbúningum* í eigu safnsins verður sett upp í húsunum Líkn og Suðurgötu 7. Reykjavíkursýningin *Frá býli til borgar* verður endurbætt og einnig *fastasýningar* í safnhúsum. Hafinn verður undirbúningur að gerð tveggja sýninga sem opnaðar verða árið 2011.

Stefnt er að sýningu í tilefni af *200 ára afmælis Jóns Sigurðssonar* í Aðalstræti 10 sem verður unnin í samstarfi við afmælisnefnd sem forsætisráðherra hefur skipað. Undirbúningur fer fram á árinu 2010, en meginbætur verður uppsetningu verður 2011. Jafnframt verður unnið að gerð sýningar í tilefni þess að *300 ár verða liðin frá fæðingu Skúla Magnússonar fógeta*. Sótt hefur verið um styrk til Þjóðhátíðarsjóðs en gert ráð fyrir að báðar sýningar verði að mestu fjármagnaðar með styrkjum.

### Varðveisla

Haldið verður áfram forvörslu lykilgripa í eigu safnsins og unnið að nauðsynlegum úrbótum á málverkageymslu í Kleppshúsi. Grunnur að stofnun Minjasafns Reykjavíkur árið 1954 var lagður með kaupum borgarinnar á Reykjavíkurmýndum Jóns Helgasonar biskups og eru þær með mestu verðmætum safnsins. Viðgerðir og ljósmyndun verkanna hófst á árinu 2009 og er stefnt að því að því verki verði lokið á árinu 2010.

Einnig verður haldið áfram skráningarátaki og ljósmyndun safngripa fyrir flutning gagna í nýjan gagnagrunn SARP, sem safnið tekur þátt í að þróa í samstarfi við Þjóðminjasafnið og önnur minjasöfn. Ráðgert er að taka í notkun nýja útgáfu í ársbyrjun 2010. Safnskrár verða þar með aðgengilegar almenningi á netinu. Nú er aðeins um 23% safnkosts Minjasafns skráður í Sarp og hefur safnið sett sér það



### Fjármál - Landnámssýningin

#### Frumvarp 2010 (þkr)

#### Tekjur

Rekstrartekjur -14.305

#### Gjöld

Laun og launatengd gjöld 15.001

Innri leiga 32.360

Annar rekstrar-  
kostnaður 18.313

**Rekstrarniðurstaða 51.369**

#### Starfsmannafjöldi

Heildarfjöldi 5

Fjöldi stöðugilda 2,5

[www.reykjavik871.is](http://www.reykjavik871.is)

markmið að allur safnkostur verði kominn í Sarp fyrir árið 2013.

Minjasafnið tekur þátt í tveimur samstarfsverkefnum á sviði samtímasöfnunar. Verkefnið *Brauð í norðri* hófst á árinu 2009 og er gert ráð fyrir áframhaldandi vinnu við það á árinu 2010. Markmiðið er að auka tengsl norrænna minjasafna, stuðla að nýjungum á sviði samtímasöfnunar og taka upp nýjar aðferðir við miðlun á rafrænan hátt en afurð verkefnisins verður sameiginleg, gagnvirk heimasíða. Sótt hefur verið um styrki úr norrænum sjóðum til þessa verkefnis.

Íslensku samstarfsverkefni á sviði samtímasöfnunar undir yfirskriftinni *Leikir barna* verður framhaldið á árinu 2010 og því lýkur með farandsýningu árið 2011.

Minjasafnið tekur þátt í ritun bindis um friðaðar kirkjur í Reykjavíkúrprófastsdæmi í ritröðinni *Kirkjur Íslands* sem Húsafriðunarnefnd, Biskupsstofa og Þjóðminjasafn Íslands standa að. Starfsmenn safnsins skrifa um kirkjugripi í kirkjum í Reykjavík.

### Safnhús í Árbæjarsafni

Unnið verður að reglubundnu viðhaldi safnhúsa eins og fjárveitingar leyfa og er endurnýjun loftræstikerfís í Árbæ brýnasta verkefnið. Framhaldi á endurgerð Smiðshúss verður frestað um sinn. Minjasafnið tekur þátt í samstarfsverkefni norrænna útisafna um varðveislu húsa í söfnum á Norðurlöndunum og hefur fengist styrkur úr norræna menningarsjóðnum til verkefnisins.

### Minjavarsla

Unnið verður að varðveislu menningarminja í borgarlandinu með skráningu, rannsóknnum og miðlun með það að markmiði að auka aðgengi að upplýsingum um menningarminjar á vef safnsins og í Borgarvefsjá. Stefnt er að því að flytja fornleifaskrá og húsaskrá í SARP.

Verkefni á sviði fornleifaverndar verða unnin í tengslum við framkvæmdir og deiliskipulagsgerð. Safnið á aðild að *Vöndunarverki-Reykjavík* og mun efla fræðslustarf um húsvernd í tengslum við það og í Húsverndarstofu í samstarfi við Húsafriðunarnefnd og fræðslusetrið Iðuna. Húsakannanir verða unnar í tengslum við gerð deiliskipulags í eldri hverfum borgarinnar. Unnið verður með Skipulags- og byggingasviði að endurskoðun húsverndarstefnu Reykjavíkur sem hluta af endurskoðun aðalskipulags.







<i>Lykiltölur</i>	Raun 2007	Raun 2008	Útk.spá 2009	Markmið 2010
Gestafjöldi	64.000	64.800	69.800	72.000
Skólanemar í skipulögðum heimsóknum	9.000	13.565	11.852	12.300
Fjöldi viðburða	50	50	50	50
Fjöldi alþjóðlegra samstarfsverkefna	2	4	4	4
Fjöldi bygginga í umsjón/rekstri safnsins	43	43	43	43
Fjöldi útgáfuverka	10	10	10	10
Fjöldi skráðra fornleifa í Reykjavík	1.930	1.980	2.070	2.110
Fjöldi skráðra húsa í húsakönnunum (ný)	71	181	318	180
Fjöldi skráðra safngripa í Sarp	3.200	5.500	6.500	7.500

### Viðburðadagatal Minjasafns 2010

<b>Febrúar</b>	Safnanótt. Viðburðir í Árbæjarsafni og Landnámssýningu.
<b>Júní til ágúst</b>	Sumardagskrá í Árbæjarsafni.
	Sunnudagsviðburðir.
	Hernámsárin. Sérýning í Kornhúsi og Fógetastofum.
	Listmunahornið. Sýningar á listhandverki.
	Örnámskeið fyrir fjölskyldur.
	Menningarnótt. Viðburður í miðbænum.
<b>Nóvember</b>	Jólasýning í Árbæjarsafni opnuð fyrir skólanema. Víkingaráðstefna í Landnámssýningu.
<b>Desember</b>	Jólasýning í Árbæjarsafni.

Birt með fyrirvara um breytingar.





## Leiðarljós

Viðey eflist sem menningarstofnun og áfangastaður sem leggur áherslu á fræðslu um menningu, sögu og náttúru eyjunnar. Viðey verði einn af eftirsóknarverðustu áfangastöðum borgarlandsins, en þar eru merk hús, minjar og listaverk í náttúrlegu umhverfi.





# Vidøy





# Víðey



## Meginmarkmið

- Gera Víðey að aðlaðandi og áhugaverðum áfangastað.
- Veita gestum innsýn í sögu, menningu og list í eynni.
- Starfsemin einkennist af nýsköpun, metnaði og þrótti.

## HELSTU VERKEFNI 2010

Helstu verkefni ársins 2010 miða að því að efla Víðey enn frekar sem eftirsóknarverðan áfangastað Reykvikinga sem og ferðamanna innlendra og erlendra. Vönduð viðburðadagskrá mun höfða til gesta á öllum aldri, þar sem sögu og menningu verður fléttað á skemmtilegan hátt við náttúruperluna Víðey.

Lögð verður áhersla á markaðssetningu og kynningu á því sem Víðey hefur upp á að bjóða. Friðarsúlan skipar þar stóran sess og í samstarfi við Eldingu-Hvalaskoðun ehf. verður unnið að þróun á viðburðum í tengslum við hana. Skoðaðir verða möguleikar á samstarfi við aðra aðila í menningartengdri ferðaþjónustu um kynningu á Víðey sem eftirsóknarverðum áfangastað.

Einnig verður unnið að því í samstarfi við Listasafn Reykjavíkur að útbúa kynningar- og kennslufni fyrir börn og skólahópa sem heimsækja Víðey, með það að augnamiði að gera heimsókn þeirra fræðandi, ekki síður en skemmtilega.

Sú tilraun, sem gerð var sumarið 2009 að bjóða gestum Víðeyjar á hestbak, vakti mikla ánægju. Unnið er að því, í samstarfi við Laxness hestaleiguna, að sumarið 2010 verði boðið upp á skipulagðar hestaferðir um eyna.

Lögð er áhersla á að affreying sú sem í boði er í Víðey skilji eftir sig nýja kunnáttu eða þekkingu á sögu, list eða náttúru Víðeyjar og nærsvæðis. Stefnt er að því að áhugasamir geti komið á köfunarnámskeið til Víðeyjar sem verður í höndum Köfunarskólans *Kafarinn.is*. Slík námskeið eða kennsla eru vel til þess fallin að kynna Reykvikingum og öðrum hið hulda neðansjávarnágrenni borgarinnar og mikilvægi lífríkisins við ströndina.

## Fjármál

### Frumvarp 2010 (þkr)

#### Tekjur

Rekstrartekjur -3.558

#### Gjöld

Laun og launatengd gjöld 7.070

Innri leiga 21.103

Annar rekstrar-  
kostnaður 34.285

**Rekstrarniðurstaða 58.900**

### Starfsmannafjöldi 2010

Heildarfjöldi starfsmanna 2

Fjöldi stöðugilda 1,3

[www.videy.com](http://www.videy.com)

Matjurtagarðar Viðeyjar hafa vakið áhuga almennings og unnið er að útfærslu á því að borgarbúar fái notið þeirra á sama hátt og annarra matjurtagarða sem Reykjavíkurborg leigir borgarbúum.

Sótt hefur verið um styrki til endurnýjunar á sögusýningunni í Skólanum, en markmiðið er að hún verði jafnframt stækkuð og útlit hennar fært til nútímalegra horfs. Jafnframt var sótt um styrk til að setja upp sýningu um sögu Viðeyjarstofu- og kirkju í kjallara Viðeyjarstofu.

Að sama skapi verður hafin undirbúningsvinna, í samstarfi við Minjasafn Reykjavíkur, að hátíðahöldum í tengslum við 300 ára ártíð Skúla Magnússonar, en þeim tímamótum verður fagnað í Viðey 11. desember 2011.

Haldið verður áfram að vinna að bættu aðgengi fyrir fatlaða í samvinnu við Faxaflóahafnir, Eldingu-

Hvalaskoðun ehf., Framkvæmda- og eignasvið og aðra hagsmunaaðila.

Í samvinnu við Umhverfis- og samgöngusvið borgarinnar verður unnið markvisst að því að bæta vega- og stígakerfi í Viðey og gera það auðveldara yfirferðar. Jafnframt er stefnt að því að upplýsingaskilti í Viðey verði endurnýjuð, með hvoru tveggja í huga að bæta upplýsingagjöf til gesta Viðeyjar og til samræmingar við aðrar menningarmerkingar borgarinnar.

Alþjóðlegu sjálfbóðaliðasamtökin SEEDS hafa síðustu þrjú sumur komið að ýmsum verkefnum í Viðey og má þar helst nefna fjöruhreinsun og lagfæringu stíga ásamt ýmsum viðhalds- og umhverfisverkefnum. Sumarið 2010 er stefnt að áframhaldandi og auknu samstarfi við SEEDS, en rætt hefur verið að samtökin muni taka þátt í viðburðahaldi.

<i>Lykiltölur</i>	Raun 2007	Raun 2008	Útk.spá 2009	Markmið 2010
Gestafjöldi	16.235	19.168	21.000	24.000
Skólanemar í skipulögðum heimsóknnum	1.473	1.006	1.000	1.300
Fjöldi viðburða	25	24	25	25
Fjöldi alþjóðlegra samstarfsverkefna	2	2	2	2

### Viðburðadagatal Viðeyjar 2010

mars	<b>Vorjafndægur.</b> Kveikt verður á Friðarsúlunni eftir Yoko Ono í eina viku. Í tengslum við það verða skemmtilegir og táknrænir viðburðir með áherslu á friðarboðskap, fjölmenningu og fjölskylduna.
júní	<b>Viðeyjarhátíð</b> er einn mest sótti viðburðurinn í sumardagskrá Viðeyjar.
júní– ágúst	<b>Þriðjudagsgöngur.</b> Auk hinna vinsælu föstu liða eins og fugla-, sögu-, listaverka- og kúmen-göngu verða þriðjudagsgöngur með nýju sniði.
júlí	Barnadagur, hestaleiga.
ágúst	Töðugjöld.
9. október	<b>9. október</b> ár hvert er kveikt á listaverki Yoko Ono, Friðarsúlunni. Sérstakar kvöldferðir ásamt viðburðum og fræðslu, sem tengjast listaverkinu og friðarboðskap þess verða í boði og kynnt sérstaklega.
desember	Aðventa í Viðey.

# Helstu verkefni 2009



Yfirskrift Menningar- og ferðamálasviðs á árinu 2009 árið var *Litrik menning – lifandi borg* sem undirstrikaði fyrst og fremst áherslu á það lykilhlutverk sem menningin hefur að skapa og standa vörð um mannvænlegt og nærandi samfélag. Yfirskriftin vísar einnig til fjölbreyttrar nálgunar og miðlunar; menningar sem höfðar til margra mismunandi hópa og vekur athygli á Reykjavík sem áhugaverðri og alþjóðlegri menningarborg. Starfs-áætlanir allra stofnana sviðsins endurspegluðu þessar áherslur sem og innra starf safnanna þar sem rannsóknun og varðveislu var sýnd nauðsynleg alúð og athygli.

## Skrifstofa sviðs og verkefni á vegum ráðs

**Ný menningarstefna.** Í desember 2001 var samþykkt í borgarráði fyrsta opinbera stefnumörkun í menningarmálum á höfuðborgarsvæðinu og var það jafnframt ein fyrsta menningarstefna landsins. Á haustdögum 2007 fór af stað vinna við endurskoðun þeirrar menningarstefnu og hafa síðan fjórir stýrihópar komið að verkinu jafnan undir formennsku viðkomandi formanns menningar- og ferðamálaráðs.

Snemma í endurskoðunarferlinu var lýst yfir eindregnum vilja til samráðs við almenning. Haldnir voru stærri samráðsfundir þar sem fjölbreyttum hópi fólks var boðið að taka þátt í hugarflugsvinnu með framtíðarsýn menningarlífs Reykjavíkur í huga. Síðan var skipað í smærri samráðshópa sem unnu áfram hugmyndir að markmiðum og leiðum. Þegar drög að markmiðum og leiðum stefnunnar höfðu verið mótuð í lok nóvember 2008, voru þau send til ýmissa hagsmunasamtaka og menningarstofnana í Reykjavík, hverfisráða, íbúasamtaka, ásamt annarra sviða Reykjavíkurborgar og kallað eftir athugasemdum. Einnig voru drögin birt á vef Reykjavíkurborgar og Facebook þar sem almenningur var hvattur til að tjá sig um drögin.

Vorið 2009 sendi menningar- og ferðamálaráð undir formennsku Áslaugar Friðriksdóttur tillögu að nýrri menningarstefnu til borgaryfirvalda og var hún samþykkt í borgarstjórn 16. júní 2009.

**Úrbótaverkefni í rekstri.** Fjárhagsrammi Menningar- og ferðamálasviðs 2009 tók mið af hagræðingu í framlögum borgarsjóðs og lækkun á sértekjum þeirra stofnana sviðsins, sem helst höfðu notið bakhjarla úr atvinnulífínu og/eða aflað tekna með útleigu á húsnæði til ýmissa viðburða. Þegar Reykjavíkurborg hafði ákveðið að ná fram frekari

sparnaði í rekstri og þjónustu borgarinnar og hvert svið fengið úthlutað markmiðum bæði hvað varðar launakostnað og annan kostnað, réðist sviðið í úrbótaverkefni í rekstri. Capacent var fengið til ráðgjafar og starfsmenn sviðsins virkjaðir til frumlegrar hugmyndavinnu til að ná þeim sparnaði sem að var stefnt. Um 30 starfsmenn skiptust í hópa er skiluðu tillögum og voru ábyrgðarmenn skipaðir fyrir hverjum hópi til að ná til sem flestra starfsmanna á sviðinu og annast eftirfylgni.

Í greinargerð sviðsstjóra 19. mars 2009 um endurskoðun Menningar- og ferðamálasviðs á fjárhagsáætlun 2009 kemur fram að hagræðing í launum og rekstrarkostnaði á Menningar- og ferðamálasviði við endurskoðun fjárhagsáætlunar nemi í 65,5 m.kr. Þar af var hagræðing í rekstri rúm 41 milljón og var hún niðurstaða hugmyndavinnu á öllu sviðinu. Hún fólst í að auka tekjur af safnverslunum, styrkjum og útleigu húsnæðis og lækka markaðs- og kynningarkostnað, kostnað við aðkeypta vinnu, starfsmannakostnað, aksturskostnað, rekstrarkostnað húsnæðis, skrifstofukostnað og framlög til styrkja. Í árslok 2009 lítur út fyrir að þessum markmiðum verði náð.

**Menningarmerkingar** með nýju útliti voru settar upp á vegum ráðsins við Bernhöftstorfu, í Mæðragarðinum, Hallargarðinum, Hljómskálagarðinum og við Höfða. Auk þess nýttu fleiri aðilar eins og Orkuveita Reykjavíkur sér þetta nýja samræmda útlit og settu upp menningarmerkingar í samráði við sviðið.

**Grímsstaðarvör.** Eftir að grásleppuskúrar höfðu verið styrktir og hreinsaðir og svæðið snyrt hélt hugmyndavinna starfshópsins um svæðið áfram. Ögmundur Skarphéðinsson arkitekt var fenginn til að vinna að hugmyndum að skipulagi á svæðinu og beindi starfshópurinn því til Skipulags- og



byggingarsviðs að hefja undirbúning að deiliskipulagi. Framkvæmda- og eignasvið tók að sér að hafa yfirumsjón með framkvæmdavinnu þegar kemur að jarðvegshreinsun og uppsetningu lýsingar í samráði við Minjasafn Reykjavíkur, garðyrkjustjóra, Skipulags- og byggingarsvið og Ögmund Skarphéðinsson arkitekt. Haldinn var jafnframt opinn fundur í Sjóminjasafninu.

**Styrkir, samstarfssamningar og Loftbrýr.** Við styrkjaafgreiðslu ráðsins fyrir árið 2009 voru gerðir 28 nýir samstarfssamningar, en aðeins til eins árs í stað þriggja að þessu sinni í ljósi efnahagsástandsins. Að viðbættum eldri samningum til fleiri ára runnu 54 samningar út í árslok 2009. Samningur við Icelandair og SÍM um ferðastyrki ætlaða myndlistarmönnum, *Muggur loftbrú*, rann út í árslok og var ekki endurnýjaður þar sem Icelandair kaus aðeins að halda áfram með tónlistaloftbrúna. Eins var komið fyrir *Talíu loftbrú* í ársbyrjun en ráðið samþykkti ósk sviðslistafélaganna um að stofna ferðasjóð sem nýtti inneignina án meira framlags frá Reykjavíkurborg. Gerður var þríhliða samningur ásamt mennta- og menningarmálaráðuneyti um Listahátíð í Reykjavík.

Tveir vinnuhópar skipaðir af ráðinu endurskoðuðu styrkjaferlið bæði við almennar styrkveitingar og húsnæðisstyrki og komu með tillögur að úrbótum sem samþykktar voru á fundi ráðsins.

Steinunn Sigurðardóttir var valinn **borgarlistamaður Reykjavíkur 2009** og Eypór Árnason hlaut **Bókmenntaverðlaun Tómasar Guðmundssonar 2009** fyrir ljóðahandritið *Hundgá úr annarri sveit*.

Megináhersla var lögð á að efla góðan og jákvæðan starfsanda og tryggja stöðugleika í starfsmannamálum á tímum mikilla umbrota. Í upphafi árs var myndað sameiginlegt fræðsluteymi fyrir sviðið með fulltrúum frá flestölum stofnunum þess. Markmið hópsins var að stuðla að betri nýtingu þeirra tækifæra sem starfsmenn hafa til að efla hæfni sína og þekkingu, meðal annars með því að greina þörfina fyrir fræðslu, gefa út sameiginlegt fræðslufirlit og standa að kynningu þess. Fræðsluhópurinn stóð að viðhorfskönnun meðal starfsmanna á haustdögum og nýtti niðurstöður könnunarinnar við vinnslu fræðsluframboðs fyrir haustönnina.

Skipað var teymi í áreitni- og eineltismálum með fulltrúum frá öllum stofnunum sviðsins. Teymið vann leiðbeiningar og verklag um viðbrögð þegar slík mál koma upp. Þar er lögð áhersla á fyrirbyggjandi aðgerðir og mikilvægi jákvæðs og góðs starfsanda.

Haldnir voru starfsmannafundir með þátttöku allra starfsmanna sviðsins þar sem tekin voru fyrir málefni sem hæst báru hverju sinni. Í upphafi árs var fundurinn tileinkaður hagræðingu og sparnaði, á vordögum mikilvægi þess að hlakka til að mæta í vinnuna og hvernig við öll höfum áhrif á það hversu gaman er í vinnunni. Á haustdögum var fundurinn tileinkaður átaksvikunni *Virðing og vellíðan*.

Starfsmannafélag sviðsins stóð að ýmsum viðburðum og bauð meðal annars upp á námskeið í ræktun krydd- og matjurta í upphafi sumars og árlega uppskeruhátíð í nóvember.

Fimm starfsmenn sviðsins voru heiðraðir fyrir ártuga dygga þjónustu í þágu borgarinnar. Þau Inga Erlingsdóttir og Bjarni Björnsson fyrir 40 ára starf, Hafdís Halldórsdóttir fyrir 30 ára starf og Sigurbjörg Júlíusdóttir og Anna Friðbertsdóttir fyrir 20 ára starf.

### Höfuðborgarstofa

Vel flest verkefni Höfuðborgarstofu voru framkvæmd samkvæmt starfsáætlun.

Mikil aukning varð á gestakomum í **Upplýsingamiðstöð ferðamanna - UMFR**, en aukningin var að meðaltali um 30% fyrstu 8 mánuði ársins. Eins var aukning í fyrirspurnum blaðamanna og ferðaskipuleggjenda og þjónusta við þá aldrei meiri.

Vorið 2009 samþykkti borgarráð að veita 10 milljónum til **nýsköpunar í ferðaþjónustu í Reykjavík**. Af því tilefni var haldið hugmyndatorg í apríl þar sem fulltrúar ferðaþjónustunnar og almenningur gátu hlýtt á erindi og tekið þátt í hugmyndasamkeppni. Átta hugmyndir fengu styrki, m.a. grænt Reykjavíkurvef kort og hönnunar-samkeppni um Reykjavíkurmínjagrip.

Auk þriggja áætlaðra **ferðasýninga** var farið á vinnustofur með ferðaskipuleggjendum í Seattle í tilefni af beinu flugi Icelandair þangað. Gefið var út **fréttabréf um starfsemi Höfuðborgarstofu** sem dreift var á sýningunum sem og ferðaleikurinn *Win a trip to Reykjavík*.

**Nýtt kynningarmyndband um Reykjavík** var sýnt í flugvélum Icelandair. Þá var ráðist í gerð stuttra myndbanda um söfn, hótél og veitingastaði í Reykjavík fyrir ferðavefsvæðið [visitreykjavik.is](http://visitreykjavik.is). Myndböndin voru einnig sýnd í vélum Iceland Express.

Ekki varð áframhald á samningi Höfuðborgarstofu við Umhverfis- og samgöngusvið um **Samgönguviku** sökum hagræðingar.

Af ráðgjafa- og samstarfsverkefnum viðburðadeildar á árinu má nefna heimkomutónleika Evróvisjónfara, *Björtnu Reykjavík*, *Ljómandi borg*, dagskrá í Hafnarhúsi 9. október í tengslum við tendrun *Friðarsúlu* Yoko Ono, Stóra músikdeginum í samstarfi við Alliance Francaise og franska sendiráðið í júní o.fl.

Ekki var gerður þjónustusamningur við félagið **Miðborg** en Höfuðborgarstofa verður tengiliður borgarinnar við nýtt félag rekstraraðila miðborgarinnar sem taka mun við verkefnum félagsins Miðborgar.

Í byrjun hausts var farið í samstarf við Portus um uppsetningu **sýningar um Tónlistar- og ráðstefnuhúsið** í Ingólfsnausti.

## Borgarbókasafn Reykjavíkur

Meginverkefni ársins 2009 og jafnframt það mikilvægasta var að Borgarbókasafn sé mikilvæg menningar- og félagsmiðstöð fyrir alla og hefur það markmið svo sannarlega tekist. Aðsókn að Borgarbókasafni jókst mjög á árinu, gestum fjölgaði um 14% og útlánnum um 17% miðað við fyrstu níu mánuðina, þrátt fyrir sumarlokanir flestra safnanna.

**Viðburðir** safnsins á sviði fjölmenningar voru fjölsóttir. Starf með börnum og unglíngum s.s. ritsmiðjur, sumarlestur, sögustundir, Sólarhátíð á sumardaginn fyrsta (bókmenntaverðlaun barnanna), Heimsdagur, Ljóðaslamm (þemað í ár var *Hrollur*) og bókmenntakynningar voru með hefðbundnum hætti og var aðsókn mikil. Menningarnótt, Safnanótt, bókmenntagöngur o.fl. tókst einnig mjög vel og hafa t.d. aldrei fleiri erlendir ferðamenn sótt bókmenntagöngur á ensku.

Aðgerðaráætlun um **samskipti og starfsánægju** var framfylgt á árinu m.a. með útgáfu bæklinga fyrir nýja starfsmenn og fræðslu fyrir stjórnendur. Einnig var lögð áhersla á hvatningu og hrós. Vel hefur tekist til með vistaskipti starfsmanna innan Borgarbókasafns. Meiri hluti starfsmanna hefur tekið þátt í þeim og fundist fróðlegt og gaman að kynnast vinnulagi og verkferlum í öðrum söfnum.

Landskerfi bókasafna, Landsbókasafn Íslands og Borgarbókasafn gerðu forathugun í samstarfi við Konunglega bókasafnið (landsbókasafn Dana) og Danska tækniháskólann um **sambætta leitargátt** að Gegni, *gegnir.is*, Landsaðgangi að gagnasöfnum, *hvar.is* og ýmsum öðrum íslenskum menningarlegum gagnagrunnum. Þessi forathugun gekk vel; í ljós kom að þetta er tæknilega mögulegt og var búin til „frumgerð“ að slíkri leitargátt.

Borgarbókasafnið var skráð á **Facebook** og á nú orðið fjölmarga aðdáendur sem fylgjast grannt með fjölbreyttu starfi safnsins. Ýmsar nýjungar voru einnig teknar upp á heimasíðu safnsins s.s. fréttabréf, getraun mánaðarins fyrir börn og fullorðna og umfjöllun um nýtt efni á safninu.

## Listasafn Reykjavíkur

Haldið var upp á **20 ára afmæli stórrar listaverkagjafar Errós** með tveimur sýningum og útgáfu tveggja bóka, annarsvegar um mannlýsingar hans og hinsvegar um listasjóð sem Erró stofnaði til minningar um frænku sína Guðmundu S. Kristinsdóttur. Í tilefni af afmælinu færði Erró safninu fjölda nýrra verka að gjöf.

Á árinu var sérstök áhersla lögð á að **byggja upp fjölbreytta dagskrá** í söfnunum. Auk sýningatengdra viðburða var efnt til margbreytilegrar umræðu um óskyld málefni og fjölda listviðburða í samvinnu við tónlistarhópa og menningarstofnanir, m.a. Ísafold, Electra Ensemble, Tríó Reykjavíkur, Hönnunarmiðstöð, Jazzhátíð, Alþjóðlega kvikmyndahátíð - RIFF, Nordic Panorama, Reykjavík Documentary Workshop, Listahátíð, Sequences, Reykjavík Akademiuna og Skák-samband Íslands.

Mikilvægum áfanga var náð í að gera **safneignina öllum aðgengilega í rafrænu formi** með því að ljósmynda 3000 teikningar eftir Kjarval og allar helstu höggmyndir Ásmundar Sveinssonar.

**25 sýningar voru haldnar á árinu**, þar af þrjár á verkum erlendra listamanna og fjórar bækur voru gefnar út. Lítil farandsýning fór á milli grunnskóla borgarinnar í þar til gerðum sýningarkössum og þrjár fjölskylduvænar sýningar voru haldnar í Norðursal Kjarvalsstaða.

Áhersla var einnig lögð á **öryggismál**. Allir verkferlar þar að lútandi voru yfirfarnir, starfsmenn þjálfaðir og ný og fullkomin öryggismyndavélakerfi sett upp bæði á Kjarvalsstöðum og í Ásmundarsafni.

## Ljósmyndasafn Reykjavíkur

Ljósmyndasafn Reykjavíkur fékk styrk upp á eina milljón úr Þjóðhátíðarsjóði til að vinna að **skráningu á safni Péturs Thomsens** (1910-1988), en Pétur var konunglegur sænskur hirðljósmyndari.

Í sýningarsalnum voru sýnd verk eftir Bjargeyju Ólafsdóttur þar sem hún velti fyrir sér áhrifum skugga, birtu og lita á heim okkar, en sýningin bar heitið *Tíra - horfðu í ljósið heillin mín en ekki*

*skuggann þarna*. Sýningin var tilnefnd til Godowsky verðlaunanna og Deutsche Börse Photography Prize.

Um sumarið var sýningin *Lífið er ekki bara leikur það er líka dans á rósum*, unnin í samstafi við Listaháskólann, þar sem sýndar voru myndir frá 6. og 7. áratug 20. aldar er tengdust hugviti frumherja í framleiðslu í íslenskum iðnaði.

Um haustið var sýning á verkum ungversk-franska ljósmyndarans André Kertész sem er einn af risum ljósmyndasögunnar. Sýningin, *Frakkland – landið mitt*, kom frá Jeu de Paume samtímalista- og ljósmyndasafninu í París. Í tengslum við sýninguna voru viðburðir sem tengdust franskri menningu í samstafi við Alliance Française og franska sendiráðið.

### Meningarmiðstöðin Gerðuberg

Um 50 viðburðir voru á dagskrá Gerðubergs fyrir árið 2009. Auk fastra dagskrárliða, s.s. *Þetta vilja börnin sjá!*, funda Kvæðamannafélagsins Íðunnar, tónleikaraðarinnar *Klassík í hádeginu* og móttöku hópa og leiðsagna um sýningar, ber helst að nefna eftirfarandi viðburði og sýningar:

**Heyróist eins og harpan væri að gráta.** Sýning á leikbrúðum, sett upp í samstarfi við Helgu Steffensen hjá Leikbrúðulandi.

**Myrkur sannleikur. Kolanámumenn í Kína.** Ljósmyndasýning Cinziu D'Ambrosi.

Samstarf við Möguleikhúsið, Lýðveldisleikhúsið og Umboðsmann barna.

**Jazzsmiðjur** fyrir unga og uppnennandi tónlistarmenn í samstarfi við Jazzhátíð Reykjavíkur og FÍH.

**Í fréttum var þetta helst...** Sýning á skopmyndum Halldórs Baldurssonar frá 2007-2009.

**Sögur án orða.** Ljósmyndasýning Ólafar Erlu Einarsdóttur.

**Iðunn áttæð!** Afmælishátíð Kvæðamannafélagsins Íðunnar. Tveggja daga dagskrá í tali og tónum. Sýning á handritum, myndum og munum úr fórum Íðunnar. Móttaka hljóðrita í samstarfi við Árnastofnun.

**Tóney í Gerðubergi** – Fjölskyldudagskrá með tónlist, dansi og leiklist þar sem börn og unglingar eru virkir þátttakendur. Í samstarfi við Guðna Franzson tónlistarmann.

**Ritþing með Kristínu Marju Baldursdóttur.** Í tengslum við ritþingið setti Þórunn Elísabet Sveinsdóttir upp sýningu úr söguheimi bókanna um listakonuna Karitas og einnig var boðið upp á bókmenntanámskeið.

**Svanurinn minn syngur.** Sýning Guðfinnu M. Hreiðarsdóttur sagnfræðings um skáldkonuna Höllu Eyjólfsdóttur. Tónlistardagskrá þar sem flutt voru ljóð hennar við lög Sigvalda Kaldalóns, erindi flutt um tónsmíðar Sigvalda við ljóð hennar og fleira.

**Litrík menning – gagnkvæm miðlun.** Umræðusmiðjur þar sem fjallað var um framlag erlendra íbúa inn í menningarlífið, flóamarkaður og kynning á þjónustu og menningarstarfsemi í Breiðholti.

**Safnarahornið:** Sýning Þórarins Eldjárn og Sigurðar Árnasonar á eldhúsahöldum. Sýningarstjóri: Þórunn Elísabet Sveinsdóttir.

**Útgáfa á þingum:** Arnaldur Indriðason, Reynir Vilhjálmsson, Þórdís Zoega, Vilborg Dagbjartsdóttir, Thor Vilhjálmsson.

Ný heimasíða í Content XXL kerfinu.

**Félagsstarf í menningarmiðstöðinni Gerðubergi** færðist yfir til Velferðarsviðs í ársbyrjun.

### Minjasafn Reykjavíkur

**Öryggiskerfi** í Árbæjarsafni voru endurnýjuð og lokið við gerð öryggishandbókar.

**Sumarstarf í Árbæjarsafni** var með hefðbundnum hætti. Safnið var opið daglega frá 1. júní til 31. ágúst og voru fræðsludagskrár og viðburðir fyrir fjölskyldur á sunnudögum.

Í Kornhúsi var opnuð **sýningin *Geymt er ekki gleymt***, sem gerð var í samstarfi við nemendur í MA námi í hagnýtri menningarmiðlun við H.Í. sem völdu gripi úr eigu safnsins.

Í Landnámssýningu var efnt til **fyrirlestrarraðar um upphaf kaupstaðarbyggðar** í Reykjavík.

**Gefinn var út kynningarbæklingur um Húsvendurstofu** og var hún kynnt í Stöðlakoti á Menningarnótt.

Hafinn var undirbúningur fyrir **flutning munaskrár í nýjan gagnagrunn SARP** og byrjað var á forvörslu málverka Jóns Helgasonar biskups. Verkefni á sviði minjavörslu voru unnin í tengslum





Ljósmyndin sem talin er frá 1910 sýnir verkafólk hjá Duusverslun stafla saltfiski á hestvagna við Vesturgötu 1, en þá var þar fiskvinnsla og pakkhús. Nú hýsir pakkhúsið skrifstofu Menningar- og ferðamálasviðs á miðhæðinni.

við deiliskipulagsgerð og framkvæmdir. Má þar nefna fornleifauppröft á lóðunum Austurstræti 22 og Lækjargötu 2 og á lóð Tjarnarbiós og húsakönnun og fornleifaskráningu í Örfirisey fyrir Faxaflóahafnir vegna skipulagssamkeppni.

Minjasafnið vann með **starfshópi menningar- og ferðamálaráðs um menningarmarkningar** og voru fyrstu skiltin sett upp í miðbænum og við Höfða.

**Minjasafnið er þátttakandi í Völundarverki-Reykjavík** og voru námskeið fyrir smíði og arkitekta haldin í Árbæjarsafni á haustmánuðum. Menningar- og ferðamálaráð samþykkti að Gröndalshús yrði fært til eignasjóðs og verður það endurgert á vegum *Völundarverks-Reykjavík*.

Borgarminjavörður tók sæti sem fulltrúi Reykjavíkurborgar í vinnuhópi sem menntamálaráðherra skipaði um varðveislu fornleifa á Alþingisreit.

### Viðey

Í byrjun árs hafði veður talsverð áhrif áviðburðahald í Viðey. Á vormánuðum komu hópar skólabarna í heimsókn, þó eitthvað færri en árið áður. Sumardagskráin fór afar vel af stað á Hátíð Hafnsins

þegar um 600 manns sóttu Viðey heim. Aðrir viðburðir sumarsins voru vel sóttir og var bryddað upp á ýmsum nýjungum s.s. sjóræningjalegi, hundadögum og hestahelgi. **Matjurtagarðar voru stækkaðir** og í lok sumars var uppskerunni fagnað á **Töðugjöldum**.

Lokið var vinnu við **endurnýjun húsbúnaðar í Viðeyjarstofu** og var bókaherbergi stofunnar jafnframt endurnýjað að hluta. Ný sýning frá Listasafni Reykjavíkur prýðir nú Viðeyjarstofu og er hún samsett af verkum núlifandi íslenskra myndlistarmanna.

**Fjáreigendafélag Reykjavíkur hefur fé sitt í haustbeit í Viðey** annað árið í röð. Þetta samstarf hefur gefist vel og vekur féð mikla athygli gesta yfir haustmánuðina.

Friðarsiglingar í tengslum við tendrun Friðarsúlunnar hófust 10. október og voru farnar hvert kvöld til 8. desember.

Á aðventunni var haldin friðarstund í Viðeyjarstofu í samstarfi við Listasafn Reykjavíkur.

for  
MID



Reykjavíkurborg