



# Reykjavík - Ó Reykjavík!

Starfsáætlun 2017



Reykjavíkurborg  
Menningar- og ferðamálasvið

Starfsáætlun Menningar- og ferðamálasviðs 2017

Forsíða: Ljósmynd frá Menningarnótt með góðfúslegu leyfi NOVA

Ábyrgðarmaður: Svanhildur Konráðsdóttir

Ritstjórn: Signý Pálsdóttir

Umbrot: Ástríður Höskuldsdóttir

ISSN 2298-4895

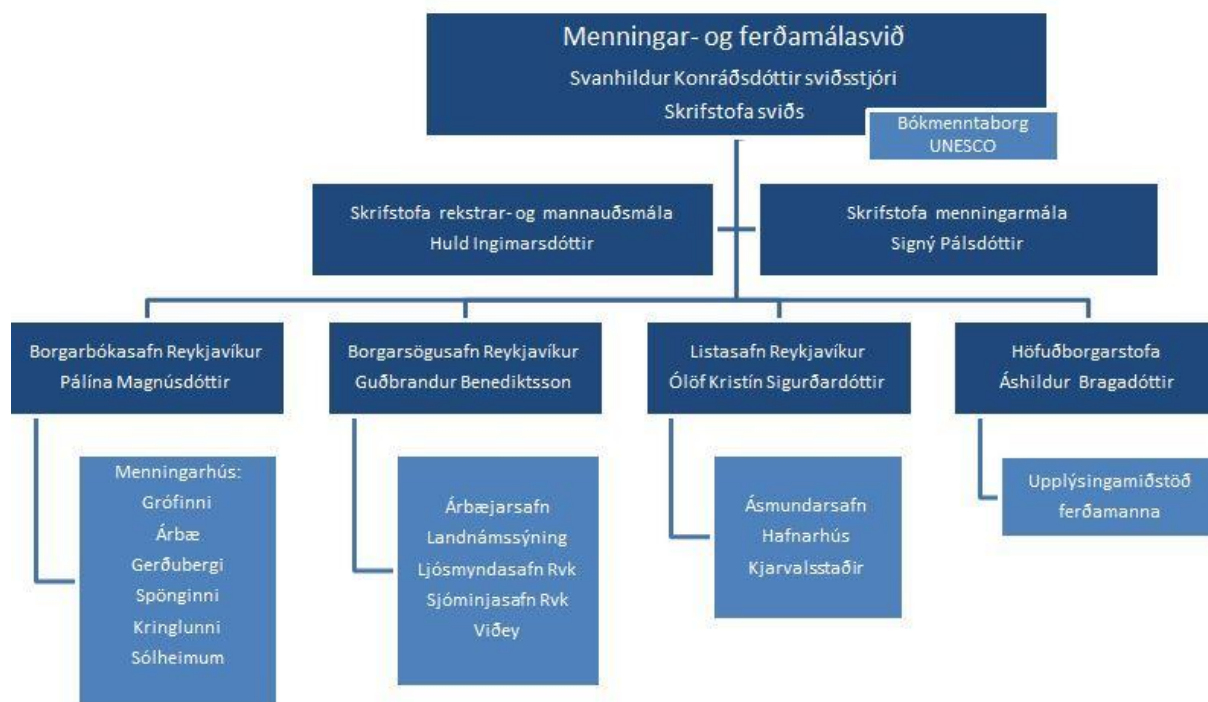
Útgefið september 2017

# EFNISYFIRLIT

<b>Menningar- og ferðamálasvið</b> .....	2
Skipurit Menningar- og ferðamálasviðs.....	2
Hlutverk Menningar- og ferðamálasviðs . Menningarstefna og ferðamálastefna.....	3
Reykjavík - Ó Reykjavík . Megináherslur, forsendur og fjárhagsleg greining.....	4
Ferðapjónusta .....	8
Rekstur og mannauðsmál .....	10
Fjárhagsáætlun 2017 .....	12
Stefnukort .....	14
Skorkort .....	16
Reykjavík Bókmenntaborg UNESCO .....	18
Helstu verkefni 2017 .....	19
Viðburðadagatal og lykiltölur .....	20
Unesco Creative Cities Network.....	21
<b>Stofnanir sviðsins</b> .....	22
Borgarbókasafn Reykjavíkur .....	22
Helstu verkefni 2017 .....	25
Viðburðadagatal .....	27
Safnfræðsla .....	28
Lykiltölur .....	29
Borgarsögusafn Reykjavíkur .....	30
Helstu verkefni 2017 .....	33
Viðburðadagatal .....	36
Safnfræðsla .....	37
Sýningar .....	38
Lykiltölur .....	39
Höfuðborgarstofa.....	40
Helstu verkefni 2017 .....	43
Viðburðadagatal .....	45
Lykiltölur .....	45
Listasafn Reykjavíkur .....	46
Helstu verkefni 2017 .....	49
Safnfræðsla .....	51
Viðburðadagatal .....	51
Sýningar .....	52
Lykiltölur .....	53

# MENNINGAR- OG FERÐAMÁLASVIÐ

## SKIPURIT



## MENNINGAR- OG FERÐAMÁLARÁÐ

### Kjörnir:

Elsa Hrafnhildur Yeoman, formaður - Æ

Þórgnýr Thoroddsen - Þ

Margrét Norðdahl - S

Stefán Benediktsson - S

Börkur Gunnarsson -D

Áslaug Friðriksdóttir -D

Magnús Arnar Sigurðsson - B

Áheyrnarfulltrúi Vinstri grænna á fundum ráðsins:

Eyrún Eypórsdóttir - V

### Til vara:

Kristján Freyr Halldórsson - Æ

Björn Birgir Þorláksson - Þ

Eva Indriðadóttir - S

Svala Arnardóttir - S

Björn Gíslason -D

Herdís Anna Þorvaldsdóttir - D

Björn Ívar Björnsson -B

Þorgerður Agla Magnúsdóttir - V

Áheyrnarfulltrúar Bandalags íslenskra listamanna:

Kolbrún Halldórsdóttir

Jóna Hlíf Halldórsdóttir

Fulltrúa Samtaka ferðaþjónustunnar:

Þórir Garðarsson

Birna Hafstein

Jakob Frímann Magnússon

Rannveig Grétarsdóttir

S: Samfylkingin. D: Sjálfstæðisflokkurinn. Æ: Björt framtíð. B: Framsókn og flugvallarvinir

V: Vinstrihreyfingin - grænt framboð. Þ: Píratar.





## Hlutverk Menningar- og ferðamálasviðs

er að fara með framkvæmd menningar- og ferðamála hjá Reykjavíkurborg. Það hefur yfirumsjón með starfsemi Borgarbókasafns Reykjavíkur, Borgarsögusafns Reykjavíkur, Höfuðborgarstofu og Listasafns Reykjavíkur. Reykjavík—Bókmenntaborg UNESCO og þverfaglegt starf um barnamenningu er vistað á skrifstofu sviðsins. Stofnanirnar starfa samkvæmt samþykktum Reykjavíkurborgar og lögum og reglugerðum á hverju sviði. Sviðið hefur jafnframt umsjón með málefnum Leikfélags Reykjavíkur í Borgarleikhúsi, Tónlistar- og ráðstefnuhússins Hörpu, Listahátíðar í Reykjavík og Sinfóníuhljómsveitar Íslands fyrir hönd Reykjavíkurborgar. Menningar- og ferðamálasvið sér um samninga, styrki og samskipti við lista- og menningarlífið og er borgaryfirvöldum til faglegrar ráðgjafar í þeim mála-flokkum sem undir sviðið heyra.

## Menningarstefna

### Menning er mannréttindi

er yfirskrift menningarstefnu Reykjavíkurborgar. Aðgerðaráætlun sem er fylgiskjal stefnunnar er uppfærð árlega í samræmi við samþykktu stefnumörkun og fjárhagsáætlun borgarinnar, en stefnan sjálf gildir frá árinu 2014-2020.

### Leiðarljós menningarstefnu

„Reykjavík gegnir menningarlegu forystuhlutverki. Sjálfsmynd borgarinnar byggir á skapandi hugsun, frumkvæði og menningararfi í samspili við alþjóðlegar stefnur og straua. Menningarlífið einkennist af metnaði, fjölbreytni, samvinnu og virkri þátttöku íbúa og gesta.”

Átján markmið stefnunnar tengjast málaflökkum undir kaflaheitunum:

- **Auðlind**
- **Börn og menningaruppeldi**
- **Menningarstofnanir Reykjavíkurborgar**
- **Listir**
- **Aðgengi og þátttaka**
- **Umhverfi og saga**
- **Alþjóðleg menningarborg**
- **Menning í stafrænum miðlum**
- **Þáttur menningar í stjórnkerfi Reykjavíkurborgar**

## Ferðamálastefna

### Styrkar stoðir

er yfirsögn ferðamálastefnu Reykjavíkurborgar 2011-2020. Stoðirnar eru:

- **Menningarborg**
- **Heilsuborg**
- **Ráðstefnuborg**
- **Vetrarborg**

Þær undirstrika annars vegar styrkleika Reykjavíkur, s.s. á sviði menningar, nábylis við náttúru og tækifæra í heilsuborg og hins vegar þá þætti sem þarf að efla og styðja með auknum áherslum og kraftmeiri aðgerðum. Ný aðgerðaáætlun felur í sér áherslubreitingar í starfsemi Höfuðborgarstofu þar sem meiri áhersla er sett á að styrkja innviði ferðabjónustu í Reykjavík, góða móttöku ferðamanna, jafnvægi í þolmörkum gagnvart íbúum og þétt samstarf sveitarfélaganna á svæðinu undir einu sameiginlegu merki.

### Framtíðarsýn ferðamálastefnu

„Reykjavík verði eftirsóttur áfangastaður ferðamanna allt árið um kring og með því verði rennt styrkari stoðum undir fjölbreytt atvinnulíf og menningarstarf í borginni. Markviss uppbygging innviða ferðamannaborgarinnar og samræmt kynningarstarf leiði til þess að Reykjavík eflist til muna sem vettvangur ráðstefna og alþjóðlegra viðburða og verði þekkt og virt sem áhuga-verð menningarborg í nábyli við einstæða náttúru. Heilsuferðabjónusta verði jafnframt ein af meginstoðunum þar sem nýting hreinnar orku, heita vatnsins og fyrsta flokks aðstaða undirstrikar sérstöðu Reykjavíkur.”

# Reykjavík - Ó Reykjavík!

## Megináherslur, forsendur og fjárhagsleg greining



**Reykjavík - Ó Reykjavík!** er yfirskrift Menningar- og ferðamálasviðs árið 2017. Hún var valin úr fjölmörgum tillögum starfsmanna sviðsins um hvað speglar best áherslur og blæbrigði viðfangsefnanna á árinu.

Yfirskriftin er sótt í texta lags sem varð einkennissöngur eins mesta gróskutímabils í tónlistarlífi borgarinnar og kennt er við Rokk í Reykjavík. MOF skoðar á árinu þessa „yndislegu borg... með feita karla og finar frúr og hrein og falleg torg,“ sem er að breytast og þroskast með ógnarhraða og þarf um leið að takast á við ógrandi áskoranir og álitamál sem snerta rætur, inntak, sérkenni og stefnu til framtíðar.

Skírskotun þessa fyrir verkefni í menningar- og ferðamálu er því skemmtileg og margþætt; fyrsta pönksafn landsins verður opnað í Núllinu við Bankastræti, stofnanir sviðsins vinna að ýmsum verkefnum sem snúa að kjarnanum, sögu og samtíma Reykjavíkur s.s. í gegnum nýja grunnsýningu í Sjóminjasafninu um sögu og þýðingu hafsins og útgerðar í borginni. Hús eins helsta borgarbarns 19. aldarinnar, Benedikts Gröndal, tekur við nýju hlutverki í hjarta Grjótaþorpsins og þar mun ríkja andblær liðins tíma í bland við margradda orðlistir samtímans. Tilraunamennska, nýsköpun og fjölbreytt miðlun einkenna samtal menningarstofnanna við sífellt fjölbreytilegri hóp heimamanna og gesta. Sérstakar borgarhátíðir verða valdar sem lykilviðburðir í litríkri hátíðaflóru Reykjavíkur. Gamalgróið atvinnuhúsnæði á Grandanum umbreytist í ógrandi miðstöð myndlista í Marshallhúsinu og kallast á við gróskumikið sýningarstarf Listasafns Reykjavíkur. Í ferðamálu er eitt brúnasta verkefnið að gæta þess að sérstaða Reykja-

víkur sem áfangastaðar dofni ekki og leita ásamt ferðaþjónustunni að gullnu jafnvægi á milli gestafjölda og innviða í víðasta skilningi.

### Stefnumörkun

Menningar- og ferðamálasvið starfar í samræmi við menningarstefnu og ferðamálastefnu Reykjavíkurborgar og aðgerðaáætlanir sem þeim fylgja. Þær mynda forgangsröðun í verkefnum næsta árs og eru forsenda langtímaáætlana til ársins 2021. Aðgerðaáætlun menningarstefnunnar 2014-2020 „Menning er mannréttindi“ var uppfærð fyrir árið 2016 og er enn í gildi fyrir árið 2017. Aðgerðaáætlun ferðamálastefnunnar 2011 - 2020 „Styrkar stoðir“ vegna ársins 2017 er á lokametrunum, en drögin skiptast í fimm flokka, þ.e. forgangsaðgerðir og sérstakar aðgerðir undir stoðunum fjórum, Menningarborgin, Vetrarborgin, Heilsuborgin og Ráðstefnuborgin.

Listasafn Reykjavíkur, Borgarbókasafn Reykjavíkur og Borgarsögusafn Reykjavíkur vinna nú öll eftir nýrri stefnumótun sem tekur mið af þeim umtalsverðu breytingum sem markað hafa starfsemi þeirra síðustu misserin.

### Stofnanir sviðsins og miðlæg starfsemi

Eftir umfangsmiklar og árangursríkar skipulagsbreytingar og sameiningar stofnana eru stofnanir sviðsins nú fjórar: Borgarbókasafn Reykjavíkur, Borgarsögusafn Reykjavíkur (Sjóminjasafn, Árbæjarsafn, Landnámsýning, Ljósmyndasafn og Viðey), Listasafn Reykjavíkur (Hafnarhús, Kjarvalsstaðir og Ásmundarsafn) og Höfuðborgarstofa.

Kjarni starfseminnar á næsta ári er aukin fagmennska í innra og ytra starfi, hagkvæmari rekstur og sterkari tekjugrunnur, öflug þjónusta með afgerandi skírskotun til borgarbúa og gesta. Síaukinn ferðamannastraumur, aukin spurn eftir rafrænni miðlun og þjónustu, hverfistengdar áherslur, breytingar á miðborginni og fjölbreyttari samsetning borgarbúa leiða af sér nýjar áskoranir og verkefni. Farið verður að taka gjald fyrir aðgang að Ljósmyndasafni Reykjavíkur sem m.a. mun nýta tekjurnar fyrir rafræna miðlun og endurhönnun móttöku og safnbúðar. Markaðssókn á netinu og samfélagsmiðlum eflist til muna hjá öllum stofnunum. Rafræn útlán hefjast á Borgarbókasafninu um áramót og Upplýsingamiðstöð ferðamanna flyst úr Geysishúsi í Ráðhúsið, þangað sem skrifstofur sviðsins og Höfuðborgarstofu fluttu nýlega. Gröndalshús – menningarsöguleg perla í Grjótaþorpi - verður opnað á fyrri hluta ársins. Bókmenntaborg UNESCO mun sjá um rekstur

hússins og nýtur góðs samstarfs við Icelandair Group, Borgarsókusafnið og Borgarbókasafnið.

Í nýrri aðgerðaáætlun Ferðamálastefnu Reykjavíkur eru sett í forgang verkefni tengd innviðum, gæðum og skipulagi áfangastaðarins; móttöku gesta, samstarfi og þróun ferðaþjónustu á höfuðborgarsvæðinu. Ein af forgangsáðgerðunum er að vinna að því að sveitarfélög fái eðlilega og sanngjarna hlutdeild í beinum skatttekjum hins opinbera af ferðaþjónustu.

Áhersla er lögð á að efla starfsemi stofnana sviðsins á næstu árum auk þess að byggja Reykjavík upp sem bókmenntaborg UNESCO. Þvert á stofnanir verður unnið að því að styrkja barnamenningu og menningaruppeldi, fjölmenningsleg verkefni og þjónustu, samstarf að nýsköpunarverkefnum, þróun og innleiðingu nýrrar miðlunartækni, eflingu safnbúða, frekari tekjamyndun og jákvætt starfsumhverfi. Sjá nánari umfjöllun um starfsemi stofnana sviðsins í viðeigandi köflum starfsáætlunarinnar.

### Kynjuð fjárhags- og starfsáætlun (KFS)

Fyrsta verkefni starfshóp um KFS á Menningar- og ferðamálasviði var að kortleggja þátttöku drengja og stúlkna undir 18 ára aldri í skipulögðum viðburðum menningarstofnana Reykjavíkurborgar. Skýrslu var skilað í ágúst 2014 og hefur starfshópur sviðsins um barnamenningu hana til hliðsjónar í störfum sínum. Næsta verkefni KFS-starfshópsins var að safna og kortleggja þau kyngreindu gögn sem til eru um fullorðna gesti sem nýta þjónustu stofnana sviðsins og kanna hvað megi betur fara í skráningu og varðveislu gagna. Niðurstaða skýrslu starfshópsins í febrúar 2015 var að konur

nýta sér þjónustuna frekar en karlar. Skýrslan hefur verið kynnt meðal starfsmanna á sviðinu og tekið tillit til niðurstaðna hennar en haustið 2016 munu starfshópar á stofnunum sviðsins taka hana upp til frekari rýningar. Í tengslum við þessar kannanir hafa verið hafnar úrbætur á skráningu kyngreindra gagna. Árið 2016 var gerð viðhorfskönnun meðal barna í fjórðu bekkjum grunnskóla Reykjavíkur um opunarviðburð Barnamenningarhátíðar og í samvinnu við Háskóla Íslands var gerð könnun á kynjasamþættingu í sýningar-skrá Listasafns Reykjavíkur. Skýrslum um þetta var skilað í ágúst 2016 og þá var einnig skilað kyngreindum upplýsingum frá helstu samstarfsaðilum Menningar- og ferðamálasviðs sem njóta menningarstyrkja. Þá liggur fyrir að greina upplifun, viðhorf og hegðun ferðamanna í Reykjavík eftir kynjum út frá brottfararkönnunum s.l. 5 ár. Á árinu 2017 er stefnt að því að rýna þessar skýrslur frekar og hefja vinnu við úrbætur eftir því sem þær gefa tilefni til.

### Styrkveitingar og framlag til menningarlífsins

Ákveðin tímamót verða í listalífi borgarinnar með tilkomu Marshallhússins sem verður opnað endurgert í byrjun febrúar á Grandanum. Grandi ehf sá um nauðsynlegar breytingar á húsinu sem Reykjavíkurborg framleiðir að hluta til Nýlistasafnsins, Kling og Bang og i8 Gallerís og Stúdío Reykjavíkur, sem myndlistarmaðurinn Ólafur Elíasson tengist. Marshall verður myndlistarmiðstöð; sýninga- og verkefnarými fyrir þessa lykilaðila. Á neðstu hæð verða matsölustaður, bókabúð og annað almenningsrými. Annað skemmtilegt nýmæli í borginni er Pönksafn að Bankastræti 0, en Núllið hefur verið útibú frá Nýlistasafninu síðustu ár





auk aðseturs þess í Breiðholti. Þá hefur Hönnunarmiðstöð Íslands flutt starfsemi sína að Aðalstræti 2 og mun með stuðningi borgarinnar efla ímynd skapandi miðborgar og styrkja stöðu hönnunar í hjarta Reykjavíkur.

Hæstu framlög í menningarmálum renna sem fyrr til Leikfélags Reykjavíkur í Borgarleikhúsi skv. uppfærðum samningi fyrir árin 2016 – 2018, Sinfóníuhljóm sveitar Íslands skv. lögum og Tónlistar- og ráðstefnuhússins Hörpu vegna endurgreiðslu stofnkostnaðar á móti ríkinu en sérstakt rekstrarframlag til hússins fellur niður. Jafnframt njóta Listahátíð í Reykjavík, Sviðslistamiðstöð í Tjarnarbíói, Sjónlistamiðstöð á Korpúlfsstöðum og fleiri sjálfstæðir aðilar húsnæðis- og/eða rekstrarstyrkja. Þær breytingar verða á fyrirkomulagi styrkveitinga að Bíó Paradís og Marshallhús (Nýlistasafnið, Kling og Bang) ásamt Hönnunarmiðstöð verða sérstakir kostnaðarstaðir á fjárhagsáætlun til viðbótar við önnur menningarhús sem þar eru fyrir og flytjast þar með úr almennu styrkjaferli.

Almennar styrkveitingar á sviði menningar og lista eru veittar fyrir afmörkuð verkefni og til samstarfssamninga til tveggja eða þriggja ára. Í stað Borgarhátíðasjóðs fá nokkrar lykilhátíðir viðurkenninguna Borgarhátíð Reykjavíkur 2017 – 2019 og sérstakan samning til þriggja ára. Í stað Tónlistarhóps Reykjavíkur verður valinn Listhópur Reykjavíkur úr hvaða listgrein sem er. Að auki eru sérstakir styrkir veittir til myndrýkrar miðlunar tengdri sögu og menningu í Reykjavík. Þá útnefnið fagráðið einnig Borgarlistamann Reykjavíkurborgar og veitir Bókmenntaverðlaun Tómasar Guðmundssonar.

Við úthlutun styrkja er höfð til hliðsjónar menningarfagna Reykjavíkur, aðgerðaráætlun og verklagsreglur

menningar- og ferðamálaráðs sem það endurskoðaði ítarlega fyrir árið 2017.

Sértækar áherslur í verklagsreglum fyrir styrkveitingar 2017:

- Listir fyrir og með börnum.
- Grasrót, nýmæli, framsækni og frumkvæði í menningu og listum.
- Endurnýjun eigi sér stað í hópi styrkþega.
- Þróun og efling hátíða.
- Langtímasamningar við samstarfsaðila í menningarlífinu til að efla fagmennsku og styrkja rekstrargrundvöll þeirra.
- Aukið aðgengi og þátttaka nýrra hópa í menningunni.
- Fjölbreytni samfélagsins og breidd menningarlífsins endurspeglar í þátttakendum og njótendum verkefna.

### Börn og menningaruppeldi

Sérstök áhersla er lögð á börn og menningaruppeldi í Menningarstefnu Reykjavíkurborgar. Þeirri áherslu er fylgt eftir með ýmsum aðgerðum í aðgerðaráætlun. Menningarstofnanir borgarinnar gera árlega fræðsluáætlun og samstarfsaðilar sem njóta hæstu menningarsyrkja eru hvattir til að vinna fræðsluáætlun ætlaða börnum. Jafnframt eru stofnanir sviðsins hvattar til að auka þátttöku og virkni barna með sérstöku tilliti til kynjajafnréttis og unglunga sbr. niðurstöður KFS. Safnfræðslufólk á menningarstofnunum hefur einnig þróað ný verkefni sem starfsstaðir Skóla- og frístunda-sviðs geta fengið á staðinn.

Stefnan um börn og menningaruppeldi endurspeglar á margvíslegan hátt hjá menningarstofnunum,







í styrkveitingum ráðsins, í miðlægum verkefnum s.s. Reykjavík Bókmenntaborg UNESCO og samstarfi Menningar- og ferðamálasviðs og Skóla- og frístundasviðs með sameiginlegum verkefnastjóra barnamenningar. Meðal mikilvægra verkefna hans er umsjón Barnamenningarháttíðar, Biophiliu, Menningarfána Reykjavíkurborgar, kynning, fræðsla og hvatning um menningarframboð og menningaruppeldi í skólaumhverfinu. Leitast er við að sinna vel menningunni í hverfum. Í fjárhagsramma Menningar- og ferðamálasviðs er árlega veitt framlag á sérstökum kostnaðarstað vegna tengsla skóla og menningarstofnanna, þ.á.m. vegna aksturs skólabarna á menningarstofnanir til að njóta skipulagðrar fræðslu.

### Fjölmenning

Eitt af markmiðum menningarstefnu Reykjavíkurborgar er að menningarlífið í borginni sé aðgengilegt öllum og einkennist af fjölbreytni, víðsýni, samkennd og virðingu. Margar aðgerðir eru í farvegi samkvæmt þeirri aðgerðaáætlun sem stefnunni fylgir. Borgarbókasafn Reykjavíkur hefur verið leiðandi í fjölmenningsstarfi Menningar- og ferðamálasviðs og verður áfram. Safnið hefur byggt upp margvísleg verkefni í samstarfi við fjölda aðila innan lands og utan með því markmiði að stuðla að samskiptum, samveru og samtali borgarbúa allra þjóða. Af þekktustu verkefnum má nefna Menningarmót – Fljúgandi teppi, Café Lingua – lifandi tungumál og Söguhring kvenna. Nokkur verkefnanna eins og Reykjavík – Safari eru í samstarfi við hinar menningarstofnanirnar á sviðinu og fleira í þeim efnum á döfinni 2017. Meðal samstarfsaðila Borgarbókasafnsins á vettvangi fjölmennings er Skóla- og frístundasvið Reykjavíkurborgar, Háskóli Íslands, Stofnun Vigdísar Finnbogadóttur, Samtökin Móðurmál – samtök um tvítýngi og Samtök kvenna af erlendum uppruna. Sviðið mun á árinu móta heildstæða fjölmenningsáætlun sem mun taka til allra stofnana þess.

### Erlent samstarf

Menningar- og ferðamálasvið á í margvíslegu erlendu samstarfi. Höfuðborgarstofa greiðir götu erlendra fjölmíðla, kynnir Reykjavík á erlendum mörkuðum og vinnur að markaðssetningu borgarinnar með samstarfsaðilum, auk aðildar að alþjóðlegum samtökum ferðamála og viðburðahalds. Stjórnendur menningarstofnana borgarinnar og sviðsins sitja í alþjóðlegum samtökum hvert á sínu sviði og eiga í samstarfi við systurstofnanir sínar á alþjóðavísu. Bókmenntaborgin vinnur náið með

öðrum skapandi borgum UNESCO. Höfuðborgir Norðurlanda eiga reglubundið og gott samstarf í menningarmálum þar sem hin pólitíska ráð halda ráðstefnur í borgunum til skiptis annað hvort ár og embættismenn hitt árið. Slíkur fundur verður í Reykjavík 2017. Spirit of Humanity Forum verður haldið í Reykjavík 2017 í tengslum við nýstofnað Friðarsetur Reykjavíkur og Háskóla Íslands. Skrifstofa sviðsins á í góðu samstarfi við sendiráð erlendis um menningar- og ferðamálakynningar. Árangur alþjóðlegs samstarfs er sýnilegur með nýjungum í starfsemi, alþjóðlegum samstarfsverkefnum, sýningum, ráðstefnum og viðburðum ýmist hér á landi eða erlendis. Áfram verður unnið með Hull á Englandi, systurborg Reykjavíkur, að undirbúningi menningarsamstarfs í tilefni þess að borgin verður menningarborg Bretlands árið 2017.

### Safnbúðir og Menningarkort Reykjavíkur

Markmið með sameiginlegum verkefnisstjóra safnbúða er að auka tekjur og framlegð safnbúða menningarstofnana Reykjavíkurborgar. Safnbúðir eru í öllum söfnunum og leitast er við að láta vöruúrvalið endurspeglar viðfangsefni safnanna, safnkost og sýningar. Í safnbúðum Reykjavíkur er að finna úrval af íslenskri hönnun og handverki, nýstárlegri erlendri hönnunavöru, bækur, skapandi leikföng og minjagripni ásamt safn- og sýningartengdri vöru.

Safnbúðirnar vinna að hagræðingu í framleiðslu og ferlum undir nýju sameiginlegu auðkenni og verður aukin áhersla lögð á kynningar- og markaðsstarf á næsta ári. Áfram verður unnið að því að styrkja sérstöðu safnbúða Reykjavíkur, m.a. með eigin framleiðslu.

Menningarkort Reykjavíkur er lykillinn að því að veita borgarbúum auðveldan og hagkvæman aðgang að menningarstofnunum borgarinnar og auðveldar þar með tækifæri til tekjuöflunar í gegnum hærrí einstíptis aðganga sem ferðamenn greiða heldur. Markmiðið á árinu er að kynna kortið mun betur, fjölga notendum, auka nýtingu og veltu. Haldið verður áfram að þróa kortið í átt að því sem þekkest erlendis.



# Ferðapjónusta

Á liðnum árum hefur verið mikill vöxtur í ferðapjónustu hér á landi og er ferðapjónustan orðin ein stærsta og mikilvægasta atvinnugrein landsins og ljóst að framlag hennar til þjóðarbúsins vegur þungt. Fjölgun ferðamanna hefur bein áhrif á samfélagið og eru borgarþáttar allir í hlutverki gestgjafa sem eiga ríkulegan þátt í að skapa jákvætt andrúmsloft fyrir ferðamenn sem sækja okkur heim.

Spár gera ráð fyrir áframhaldandi vexti á árinu 2017 og áfram og má því búast við að ferðamönnum fjölgi á bilinu 30 -35% sem er svipaður vöxtur og var á liðnu ári. Litið til meðaldvalartíma ferðamanna á landinu má því gera ráð fyrir að *um 43 þúsund ferðamenn gisti á landinu að jafnaði á degi hverjum á árinu 2017.*

## Farsæl þróun til framtíðar

Ferðapjónustan er að ganga í gegnum mikilvægt mótnarferli og ljóst er að stjórnvöld, sveitarfélög og atvinnugreinin sjálf þurfa að taka höndum saman um að leggja grunn að farsælli og sjálfbærri þróun til framtíðar. Mikilvægt er að horft verði til þátta eins og tekjuskiptingar ríkis og sveitarfélaga en núverandi tekjur sveitarfélaga af ferðapjónustunni eru í flestum tilvikum takmarkaðar sem hefur áhrif á hvata þeirra til að standa fyrir uppbyggingu innviða.

Samkeppnishæfni Íslands sem áfangastaðar ferðamanna skiptir miklu máli fyrir framtíð ferðapjónustu og er margt sem hefur áhrif þar á, svo sem gengi gjaldmiðilsins gagnvart helstu viðskiptalöndum, orðspor Íslands, ímynd og menning og viðhorf íbúa til ferðamanna.

Mikil uppbygging hefur verið á hótélum og gistirými í borginni og á næstu árum mun hótélherbergjum fjölga úr 4.500 í tæp 7.000 herbergi. Þar til viðbótar eru um þúsund herbergi í öðrum flokkum. Aukinn ferðamannastraumur hefur valdið því að íbúðir hafa að hluta horfið

af innlendum húsnæðis- og leigumarkaði og eru nú leigðar út til ferðamanna í skammtímaleigu. Í ágúst 2016 voru rúmlega þrjú þúsund eignir skráðar til útleigu á Airbnb í Reykjavík eða tæplega 80% fleiri en í ágúst 2015. Miðað við fyrirhugaðan vöxt í ferðapjónustu á árinu 2017 má því búast við að deiliahagkerfið haldi áfram að vaxa og verður það ein af áskorunum borgarinnar að fylgjast vel með þróun heimagistingar og íbúðagistingar og meta hvaða valkosti borgin hefur til að bregðast við í þeim efnum.

Mikill vöxtur í ferðapjónustu veldur því að hlutfall erlendra ríkisborgara af vinnuafla fjölgar hratt. Talið er að rúmlega tuttugu þúsund hafi að jafnaði starfað við ferðapjónustu 2016, þar af um 10.000 í Reykjavík. Spár gera ráð fyrir að störfum í ferðapjónustu fjölgi hratt á næsta ári og að eftirspurn eftir erlendu vinnuafla verði mikil í ferðapjónustunni sem og öðrum atvinnugreinum. Þetta hefur augljóslega áhrif á þörf fyrir uppbyggingu innviða í Reykjavík.

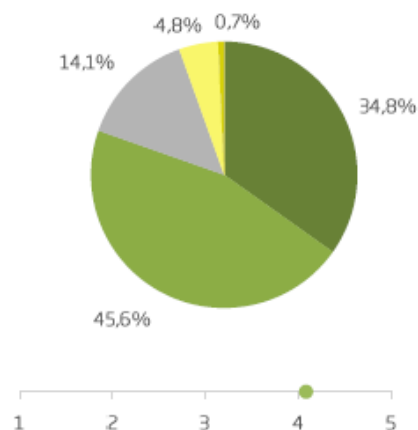
Ferðapjónustan stendur frammi fyrir miklum áskorunum og helstu áhættuþættirnir snúa að félagslegum, menningarlegum og náttúrulegum þolmörkum. Til að þróun í ferðapjónustu verði farsæl til framtíðar þurfa ríki, sveitarfélög og greinin sjálf að grípa til fyrirbyggjandi aðgerða og hefja innleiðingu aðgerða til að greinin nái að þróast á jákvæðan og sjálfbæran hátt.

## Áfangastaðurinn Reykjavík

Reykjavík er lang eftirsóttasti áfangastaður landsins og um 97% ferðamanna dvelja í borginni í lengri eða skemmri tíma. Til marks um það má nefna að á árinu 2016 var Reykjavík í fyrsta sæti yfir alla áfangastaði heims hjá Google Search, og skákaði þar borgum eins og New York, London, París, Tokyo og Toronto. Reykjavík var einnig valin „Europe’s coolest capital 2016“ af Bradt Travel Guides og „The number one city to visit in 2016“

## Almennt séð ertu jákvæð(ur) eða neikvæður(ur) gagnvart ferðamönnum á höfuðborgarsvæðinu?

	Fjöldi	%
Mjög jákvæð(ur) (5)	650	34,8
Fremur jákvæð(ur) (4)	850	45,6
Í meðallagi (3)	264	14,1
Fremur neikvæð(ur) (2)	89	4,8
Mjög neikvæð(ur) (1)	13	0,7
Gild svör	1865	100,0
Gildir svarendur	1865	99,9
Svöruðu ekki	1	0,1
Heildarfjöldi	1866	100,0



af Rough Guides, sem gefur sterkar vísbendingar um að áfangastaðurinn Reykjavík sé enn að sækja í sig veðrið.

Myrkrið, norðurljós og margbreytilegt veður hefur mikið aðdráttarafl og með samstilltu átaki, nýsköpun og vöruþróun og kynningarstarfi á Vetrarborginni Reykjavík er fjölgun gesta meiri yfir vetrartímann en yfir sumartímann.

Viðburðir og menningarlíf skipa stóran sess í því að laða ferðamenn til Reykjavíkur árið um kring og hefur verið markvisst unnið að því að fjölga hátíðum og viðburðum til að draga úr árstíðasveiflum í ferðaþjónustu. Hátíðir eins og Menningarnótt, Vetrarhátíð og Tendrun Friðarsúlunnar sem Höfuðborgarstofa skipuleggur skipa stóran sess í viðburðahaldi í borginni. Þá hafa viðburðir eins og Reykjavík Pride, Iceland Airwaves, RIFF og HönnunarMars gríðarlegt aðdráttarafl. Loks hefur ráðstefnuhald stóraukist í Reykjavík og vinnur Höfuðborgarstofa náið með Meet in Reykjavík að því að fjölga alþjóðlegum ráðstefnum og íþróttaviðburðum í borginni.

### Borgarbúar eru gestgjafar og skapa andrúmsloftið

Borgarbúar eru allir gestgjafar og eiga ríkulegan þátt í að skapa jákvætt andrúmsloft fyrir ferðamenn sem sækja okkur heim. Innri markaðssetning er því mikilvæg þegar kemur að ferðaþjónustunni og gegnir Höfuðborgarstofa veigamiklu hlutverki í að efla vitund borgarbúa og rekstraraðila á virði ferðaþjónustunnar fyrir samfélagið, bæði í félagslegum og fjárhagslegum skilningi.

Á árinu 2016 var í annað sinn framkvæmd könnun meðal íbúa á höfuðborgarsvæðinu til að kanna viðhorf þeirra til ferðaþjónustunnar og ferðamanna. Yfirgnæfandi meirihluti íbúa á höfuðborgarsvæðinu er jákvæður gagnvart ferðamönnum og meirihluti íbúa telur að framboð á afþreyingu og þjónustu í borginni hafi aukist með auknum fjölda ferðamanna.

Langflestir eru stoltir af því að búa í borg sem tekur vel á móti ferðamönnum og meirihluti telur íbúa gestrisna gagnvart ferðamönnum. Ferðamenn fá líka góða einkunn hjá íbúum og langflestir telja þá vinsamlega í samskiptum.

Þá svaraði meirihluti íbúa því til að jákvæðar hliðar ferðaþjónustu vegi þyngra en neikvæðar og að aukinn fjöldi ferðamanna hafi jákvæð efnahagsleg áhrif á höfuðborgarsvæðið. Hins vegar eru flestir þeirrar skoðunar að tekjur Reykjavíkurborgar séu ekki nægilegar af ferðamönnum miðað við þann kostnað sem af þeim hlýst og vilja taka upp gistináttgjald.

### Jákvætt viðhorf ferðamanna í Reykjavík

Höfuðborgarstofa hefur frá árinu 2004 kannað viðhorf erlendra ferðamanna til reynslu sinnar af Reykjavík sem áfangastaðar. Í síðustu könnun, sem nær frá janúar til apríl 2016, kemur fram að reynsla fólks var afar góð,

95% ferðamanna sögðu Reykjavík vera frábæra eða góða borg heim að sækja og enginn þeirra sem tók þátt í könnuninni sagði reynslu sína af Reykjavík vera slæma.

Ferðamenn eru einnig mjög jákvæðir gagnvart heimsókn sinni til Reykjavíkur og 99% þeirra sem tóku afstöðu segja að þeir muni mæla með Reykjavík við aðra. Þetta er besta mæling frá upphafi og til marks um að upplifun ferðamanna af Reykjavík sem áfangastaðar er einstök.

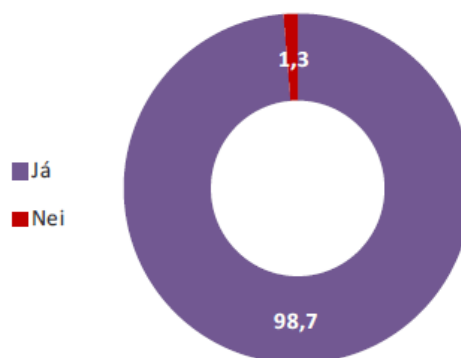
Ferðamenn voru jafnframt spurðir um afþreyingu í Reykjavík og gæði hennar og í ljós kom að 82% fóru á veitingahús, 55% versluðu, 46% fóru í dagsferð frá Reykjavík, 37% skoðuðu söfn og sýningar og 32% fóru í sund. Þá fóru 20% í skipulagða ferð um Reykjavík, 16% keyptu íslenska hönnun og 7% fóru á listviðburð.

### Mikilvægt að auka tekjur sveitarfélaga af ferðamönnum

Nær allar tekjur sem hið opinbera fær af ferðamönnum renna í ríkissjóð, má þar nefna virðisaukaskatt, bensín-gjöld, leyfisgjöld og gjöld af flugumferð. Tekjur sveitarfélaga af fjölgun ferðamanna eru nær eingöngu bundnar við útsvar af tekjum þeirra sem starfa í ferðaþjónustu og af fasteignagjöldum. Kostnaður sveitarfélaga af ferðamönnum er hins vegar vaxandi, meðal annars vegna slits á götum, kostnaðar við hreinsun og fegrun, fjárfestinga í innviðum og þróun nýrra segla. Mikilvægt er að tryggja fjármögnun innviða hjá sveitarfélögunum og er áriðandi að sveitarfélög um allt land fái aukna hlutdeild í tekjum ríkisins af ferðamönnum.

Í Reykjavík, stærsta sveitarfélagi landsins, er brýnt að ráðast í frekari uppbyggingu innviða til að styðja við vaxandi fjölgun ferðamanna. Reykjavík þarf í samvinnu við sveitarfélög á höfuðborgarsvæðinu og ferðaþjónustu í borginni að tryggja heildstæða nálgun í ferðaþjónustu fyrir höfuðborgarsvæðið allt, samhæfa aðgerðir og forgangsraða verkefnum til að viðhalda góðri ímynd og jákvæðri upplifun ferðamanna og mun Höfuðborgarstofa gegna mikilvægu hlutverki í því samstarfi.

Mæla með Reykjavík við aðra þeir sem afstöðu tóku





# Rekstur og mannauðsmál

## Rekstur Menningar- og ferðamálasviðs

Menningar- og ferðamálasvið leggur að venju ríka áherslu á hagkvæmni í rekstri, en um leið er leitast við að uppfylla metnaðarfull markmið stefnumörkunar Reykjavíkurborgar í málaflokknum. Kostnaðareftirlit er virkt á öllum starfseiningum og leitað er fjölbreyttra leiða til að afla aukinna sértekna. Launakostnaður nemur 27% af fjárheimildum ársins og innri leiga 21%. Reiknaðar eru 3,9% vísitölubætur á breytilegan kostnað fyrir árið 2017 og er þessi breyting á forsendum útlutunar ramma afar ánægjuleg þar sem stofnanir sviðsins hafa þurft að skera verulega niður og fjármagna starfsemina í sívaxandi mæli með sértekjum sem munu á árinu 2017 nema 26% af rekstri þeirra. Hagræðingarkrafa er þó áfram gerð á árinu 2017 en vegna samfelldra hagræðingaaðgerða á undanförunum árum verður óneitanlega sífellt meiri áskorun að takast á við það viðfangsefni án skerðingar á þjónustu.

Breytingar á gjaldskrá stofnana taka annars vegar mið af forsendum fjárhagsáætlunar um vísitöluhækkunir, en hins vegar er sviðið með skýr markmið um að nýta sem best kaupmátt erlendra ferðamanna með því meðal annars að hækka einkisþing aðgang og fjölga fullborgandi gestum. Áætlun gerir ráð fyrir að tekjur vaxi um 32% frá áætlun ársins 2016 og vegur þar Borgarsögusafn þyngst með ráðgerða 47% hlutdeild af tekjum sem stofnanirnar afla. Áfram er lögð rík áhersla á að kynna starfsemi menningarstofnana Reykjavíkurborgar fyrir ferðaþjónustunni og efla sölu á Gestakorti Reykjavíkur sem og að efla og auka framboð á sértækum menningarvörum innan safnbúða stofnana. Hins vegar verður áfram haft að leiðarljósi að borgarbúar njóti betri kjara og hagkvæmni stærðar Reykjavíkur og má þar nefna Menningarkort Reykjavíkur sem er frábær kostur fyrir þá sem eru reglulegir gestir menningarstofnanna. Jafnframt verða aldursmörk borgandi gesta á

stofnunum sviðsins lækkuð úr 70 ára niður í 67 ára.

Kynjuð fjárhags- og starfsáætlun hjá sviðinu heldur áfram að þróast og endurspeglar m.a. áherslu á að ná betur til drengja í gegnum starfsemi menningarstofnana borgarinnar, mæla samsetningu og viðhorf gesta stofnananna eftir kynjum og vekja athygli helstu styrkþega á mikilvægi þess að hafa kynjuð sjónarmið að leiðarljósi við ákvarðanatöku og forgangsröðun.

Á árinu 2017 verður um 49% af fjárhagsramma sviðsins varið til að styrkja fjölbreytta menningarstarfsemi í Reykjavík í formi beinna styrkja og samstarfssamninga en 45% af fjárhagsrammans er varið til rekstrar stofnana sviðsins.

## Mannauðsmál

Hvetjandi og jákvætt starfsumhverfi er sá grunnur sem sviðið byggir á í mannauðsmálum. Lögð er áhersla á að skapa starfsmönnum sviðsins starfsumhverfi sem gerir þeim kleift njóta sín í starfi. Styrkleika starfsmanna ber að nýta og lögð er áhersla á tækifæri þeirra til þess að þróast og eflast í starfi.

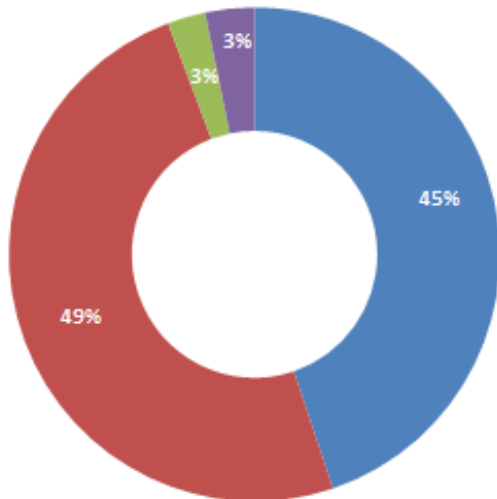
Niðurstöður kannananna hafa mótandi áhrif á mannauðstengdar áherslur sviðsins. Lögð verður áhersla á að fókstra enn betur styrkleika sviðsins og að sama skapi að bregðast við því sem betur má fara.

Þátttaka í miðlægri fræðsludagskrá sviðsins er afar góð enda dagskráin bæði fjölbreytt og tekur jafnan mið af áskorunum í starfsumhverfi sviðsins og niðurstöðum viðhorfskannana. Allar stofnanir sviðsins eiga fulltrúa í fræðsluhópi þess sem mótar og fylgir eftir öflugri fræðsluáætlun sem gefin er út tvisvar á ári. Meðal fastra liða í fræðsludagskránni er föstudagsfræðslan en þar gefst starfsmönnum kostur á að njóta vandaðrar fræðslu, og um leið að kynnast og tengjast öðrum starfsmönnum sviðsins. Stjórnendur sviðsins eru búnir að fara í gegnum öfluga stjórnendafraeðslu á síðastliðnu ári og á næsta ári verða haldnir mánaðarlegir fundir með völdu fræðslutengdu efni.

Fjármál	
<b>FRUMVARP 2017 (í þús. kr.)</b>	
<b>Tekjur</b>	
Rekstrartekjur	513.437
<b>Rekstrartekjur samtals</b>	<b>513.437</b>
<b>Gjöld</b>	
Laun og launatengd gjöld	1.319.248
Innri leiga	1.021.787
Annar rekstrarkostnaður	2.520.927
<b>Rekstrargjöld samtals</b>	<b>4.861.963</b>
<b>Rekstrarniðurstaða</b>	<b>4.348.525</b>

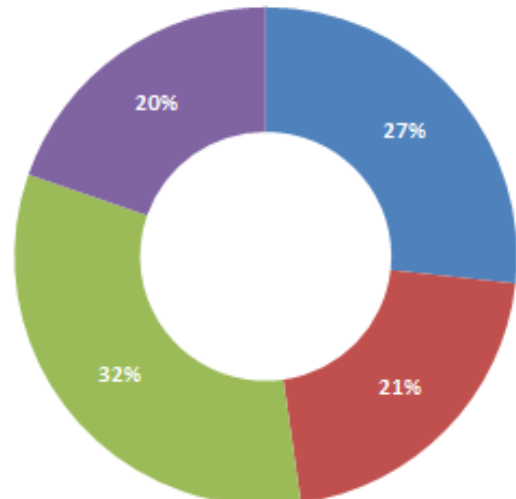
Starfsmenn	
<b>Starfsmannafjöldi 2017</b>	
Fjöldi starfsmanna	227
Fjöldi stöðugilda	160
<b>Stöðugildi eftir stofnunum</b>	
Borgarbókasafn Reykjavíkur	78,7
Borgarsögusafn Reykjavíkur	36,0
Listasafn Reykjavíkur	22,8
Höfuðborgarstofa	13,6
Skrifstofa sviðs	5,8
Bókmenntaborg UNESCO	2,0
Sérverkefni	1,0

Skipting rekstrar



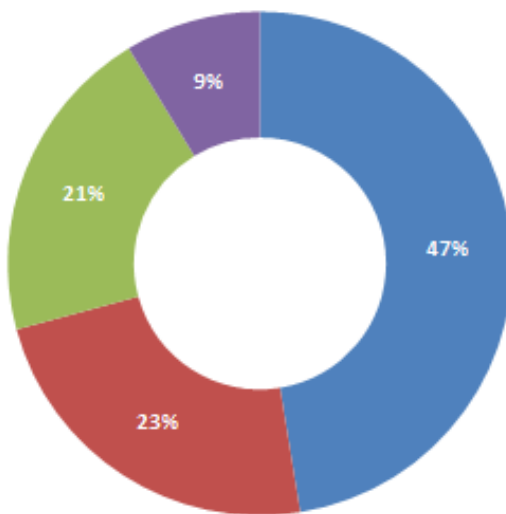
- Stofnanir sviðs
- Styrkir og samstarfssamningar
- Stjórnun sviðs
- Annað

Skipting gjalda



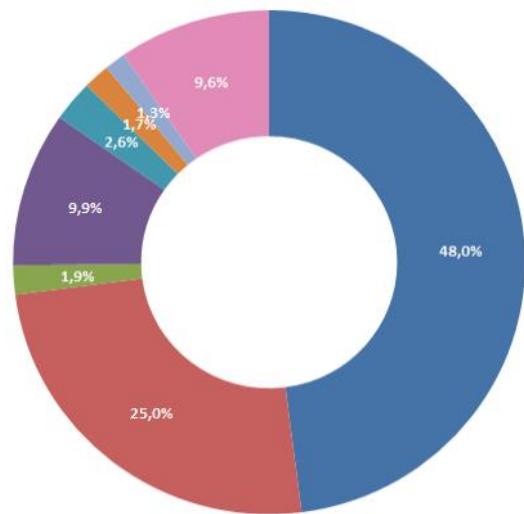
- Launakostnaður
- Innri leiga húsnæðis, áhalda og tækja
- Styrkir og framlög án innri leigu
- Annar rekstrarkostnaður

Stofnanir sviðs



- Borgarbókasafn Reykjavíkur
- Borgarsögusafn Reykjavíkur
- Listasafn Reykjavíkur
- Höfuðborgarstofa

Styrkir og rekstrarsamningar



- Leikfélag Reykjavíkur
- Tónlistar- og ráðstefnuhúsið Harpa
- Ráðstefnuborgin Reykjavík
- Sinfóníuhljómsveit Íslands
- Tjarnarbíó
- Listahátíð í Reykjavík
- Sjónlistarmiðstöð Korpúlfsstöðum
- Aðrir styrkir og samstarfssamningar

# FJÁRHAGSÁÆTLUN 2017

		Rekstrar- niðurstaða Esk. áætlun		Áætlun 2017			
		2015	2016	Tekjur	Laun og ltgj.	Annar rekstrar- kostn	Samtals
<b>Yfirstjórn</b>							
Menningar- og ferðamálaráð .....	03100	15.534	17.682	0	16.681	1.448	18.129
Skrifstofa menningar- og ferðamála ....	03110	78.254	91.672	0	81.274	9.350	90.624
		<b>93.788</b>	<b>109.354</b>	<b>0</b>	<b>97.955</b>	<b>10.798</b>	<b>108.753</b>
<b>Höfuðborgarstofa</b>							
Höfuðborgarstofa .....	07400	173.737	177.106	-81.262	118.199	141.493	178.431
		<b>173.737</b>	<b>177.106</b>	<b>-81.262</b>	<b>118.199</b>	<b>141.493</b>	<b>178.431</b>
<b>Borgarbókasafn Reykjavíkur</b>							
Skrifstofa .....	03200	248.343	273.290	-43.793	142.670	199.937	298.814
Menningarhús Grófinni .....	03201	138.648	153.454	-1.200	136.403	16.378	151.581
Menningarhús Kringlunni .....	03202	84.752	81.273	-500	51.735	31.355	82.590
Menningarhús Sólheimum .....	03203	44.829	47.645	0	37.991	11.427	49.419
Menningarhús Gerðubergi .....	03205	136.625	143.639	-6.200	83.981	73.404	151.185
Menningarmiðstöðin Gerðuberg .....	03500	0	0	0	0	0	0
Menningarhús Spönginni .....	03207	98.068	97.126	-300	48.548	45.331	93.579
Menningarhús Árbæ .....	03208	60.911	62.032	0	43.853	18.575	62.428
Artótek .....	03209	-436	153	0	0	0	0
Bókabíllinn Höfðingi .....	03250	22.706	28.925	0	22.477	6.939	29.416
		<b>834.446</b>	<b>887.538</b>	<b>-51.993</b>	<b>567.657</b>	<b>403.348</b>	<b>919.013</b>
<b>Listasafn Reykjavíkur</b>							
Listasafn Reykjavíkur .....	03300	194.423	199.228	-19.964	115.576	124.351	219.963
Safnráð Listasafns Reykjavíkur .....	03305	146	408	0	412	0	412
Hafnarhús .....	03310	59.956	69.164	-63.881	40.575	86.744	63.439
Kaffiteriur .....	03311	-3.782	-5.700	-6.900	0	500	-6.400
Kjarvalsstaðir .....	03320	68.816	70.897	-25.120	30.876	67.729	73.485
Ásmundarsafn .....	03330	21.611	20.364	-14.950	14.630	21.062	20.742
Listaverk á opnum svæðum .....	03350	10.168	9.621	0	0	9.726	9.726
Listaverkakaup .....	03360	15.065	16.279	0	0	15.498	15.498
		<b>366.403</b>	<b>380.259</b>	<b>-130.815</b>	<b>202.070</b>	<b>325.610</b>	<b>396.865</b>
<b>Borgarsögusafn Reykjavíkur</b>							
Skrifstofa .....	03700	175.696	209.526	-6.100	159.027	73.708	226.635
Árbæjarsafn .....	03704	53.695	51.654	-29.640	33.949	54.394	58.703
Borgarsögusafn - viðhald safngripa .....	03705	26.414	30.084	0	16.114	14.474	30.588
Landnámssýning .....	03710	32.545	24.730	-98.285	30.757	65.065	-2.463
Ljósmyndasafn Reykjavíkur .....	03600	35.374	37.696	-24.935	32.094	31.217	38.376
Viðey .....	03900	69.846	74.813	-4.550	9.580	70.869	75.900
Sjóminjasafn .....	07250	11.484	16.144	-71.834	25.512	73.315	26.993
		<b>405.054</b>	<b>444.648</b>	<b>-235.344</b>	<b>307.033</b>	<b>383.042</b>	<b>454.731</b>
<b>Önnur menningarstarfsemi</b>							
Bókmenntaborg UNESCO .....	03550	0	0	-12.397	20.621	33.804	42.028
		<b>0</b>	<b>0</b>	<b>-12.397</b>	<b>20.621</b>	<b>33.804</b>	<b>42.028</b>



# FJÁRHAGSÁÆTLUN 2017 framhald

		Rekstrar- niðurstaða Esk. áætlun		Áætlun 2017			
		2015	2016	Tekjur	Laun og ltgj.	Annar rekstrar- kostn	Samtals
<b>Styrkir og samstarfssamningar</b>							
Leikfélag Reykjavíkur .....	03101	922.967	1.022.944	0	0	1.031.496	1.031.496
Listahátíð .....	03105	36.000	36.000	0	0	36.000	36.000
Heimili kvikmyndanna .....	03106	0	0	0	0	17.500	17.500
Marshallhús .....	03107	0	0	0	0	18.500	18.500
Hönnunarmiðstöð Íslands .....	03108	0	0	0	0	7.200	7.200
Sjónlistarmiðstöðin Korpúlsstöðum ....	03109	27.376	28.127	0	0	28.535	28.535
Loftbrýr .....	03111	3.700	4.500	0	0	4.500	4.500
Styrkir og rekstarsamningar .....	03113	144.714	133.080	-50	0	121.114	121.064
Ráðstefnuborgin Reykjavík .....	03131	40.000	40.000	0	0	40.000	40.000
Tjarnarbíó - Sjálfstæðu leikhúsin .....	03135	46.943	47.956	0	0	56.626	56.626
Húsnæðisstyrkir til menningarmála .....	03140	36.955	37.649	0	0	38.195	38.195
		<b>1.258.656</b>	<b>1.350.255</b>	<b>-50</b>	<b>0</b>	<b>1.399.667</b>	<b>1.399.617</b>
<b>Framlög</b>							
Sinfóníuhljómsveit Íslands .....	03102	179.500	208.630	0	0	213.638	213.638
Framlag til Hörpu .....	03145	570.187	607.915	0	0	536.975	536.975
		<b>749.687</b>	<b>816.545</b>	<b>0</b>	<b>0</b>	<b>750.613</b>	<b>750.613</b>
<b>Annað</b>							
Sameiginlegur kostnaður og ófyrirséð .	03120	33.637	27.153	-1.577	0	36.295	34.717
Tengsl skóla og menningarstofnana ...	03121	10.280	11.900	0	0	10.900	10.900
Gjaldfærðir lausafjármunir .....	03125	8.140	12.190	0	0	12.371	12.371
Sérverkefni .....	03137	49.563	57.043	0	5.712	17.295	23.007
Óutfærð hagræðingarkrafa .....	03950	0	0	0	0	0	0
Innri leiga áhalda og tækja .....	03999	16.360	17.049	0	0	17.479	17.479
		<b>117.980</b>	<b>125.334</b>	<b>-1.577</b>	<b>5.712</b>	<b>94.339</b>	<b>98.474</b>
<b>Menningar- og ferðamálasvið samtals .....</b>		<b>3.999.751</b>	<b>4.291.040</b>	<b>-513.437</b>	<b>1.319.248</b>	<b>3.542.714</b>	<b>4.348.525</b>

# STEFNUKORT

## Gildi: Mannrækt – Orka – Fagmennska

<b>Þjónusta</b>	Menningaruppeldi	Höfuðborg menningar	Eftirsóknarverður áfangastaður	Nýsköpun	
<b>Fjármál</b>	Hagkvæm nýting og stýring fjármuna	Sterk kostnaðarvitund	Gagnsæi í styrkveitingum	Verðmætasköpun	
<b>Verklag</b>	Samstarf og samráð	Öflug miðlun	Gott aðgengi og almenn þátttaka	Hlúð að sögu og menningarminum	Skýr stefnumörkun og gagnsæ stjórnsýsla
<b>Mannauður</b>	Hæfir og áhugasamir starfsmenn	Hvetjandi og jákvætt starfsumhverfi	Árangursríkir stjórnunarhættir		

### Þjónusta

#### Menningaruppeldi

Mikilvægur hluti starfsemi allra menningarstofnana borgarinnar er fræðsla og miðlun til fólks á öllum aldri. Að auki er eitt af meginmarkmiðum menningarstefnunnar að menning og listir séu snar þáttur í uppeldi og kennslu barna á öllum skólastigum.

#### Höfuðborg menningar

Höfuðborgarhlutverkið gengur sem rauður þráður í gegnum menningar- og ferðamálastefnur Reykjavíkurborgar. Reykjavík er höfuðborg menningar í landinu og Bókmenntaborg UNESCO. Menningarlífið byggir á menningararfi, frjórri hugsun og frumkvæði og einkennist af fjölbreytni og virkri þátttöku íbúa og gesta. Menningarborgin er ein af fjórum stoðum ferðamálastefnu Reykjavíkurborgar.

#### Eftirsóknarverður áfangastaður

Reykjavík er eftirsóttur áfangastaður ferðamanna allt árið um kring. Hún eflist sem vettvangur ráðstefna og alþjóðlegra viðburða og er þekkt sem áhugaverð menningarborg í nábýli við einstæða náttúru. Sérstaða Reykjavíkur sem heilsuborgar felst í nýtingu á hreinni orku, heitu vatni og fyrsta flokks aðstöðu.

#### Nýsköpun

Menningarlíf og ferðaþjónusta í borginni einkennist af þrótti og metnaði og nýtur hvatningar til nýsköpunar og þróunar. Aðstaða og rými er til staðar fyrir fjölbreytta ferðaþjónustu, kraftmikið listalíf og aðra menningarstarfsemi.

## Fjármál

### Hagkvæm nýting og stýring fjármuna

Lögð er áhersla á markvissa fjármálastjórn, þar sem leitað er hagkvæmstu leiða, með aðhald og skilvirkni að leiðarljósi.

### Sterk kostnaðarvitund

Rekstrarleg ábyrgð stjórnenda er skýr og upplýsingar um reksturinn aðgengilegar. Þannig eflist kostnaðarvitund um leið og eðlilegu aðhaldi og eftirliti er viðhaldið.

### Gagnsæi í styrkveitingum

Verklagsreglur um styrkveitingar eru skýrar og eftirfylgni með veittum styrkjum markviss.

### Verðmætasköpun

Menning og ferðamál eru auðlindir sem leggja grunn að efnahags- og atvinnulífi borgarinnar. Lögð er áhersla á beint og óbeint framlag þeirra og annarrar skapandi starfsemi til efnahagslífsins.

## Verklag

### Samstarf og samráð

Samstarf og samráð er lykilatriði í menningar- og ferðamálum. Áhersla er lögð á samvinnu milli stofnana og fagsviða borgarinnar og hagsmunaaðila innan lands og utan. Hafa ber samráð við borgarbúa með reglulegum könnunum á viðhorfum þeirra og óskum.

### Öflug miðlun

Stofnanir á Menningar- og ferðamálasviði leggja áherslu á þróun miðlunar. Með því að vera í fararbroddi í nýmiðlun bæta þessar stofnanir þjónustu sína og kynningu.

### Gott aðgengi og almenn þátttaka

Menningarlífið í borginni er aðgengilegt öllum og einkennist af fjölbreytni, víðsýni og virðingu. Það laðar fólk til borgarinnar, hvetur til almennrar þátttöku og stuðlar að betra mannlífi.

### Hlúð að sögu og menningarminum

Menning, listir og saga eru grunnur borgarmyndarinnar. Unnið er fjölbreytt, markvissst og faglegt starf á sviðum söfnunar, rannsókna, varðveislu og miðlunar. Menningararfurinn er sýnilegur í borgarlandinu og áhersla lögð á menningarlega sérstöðu Reykjavíkurborgar.

### Skýr stefnumörkun og gagnsæ stjórnsýsla

Vægi menningar og ferðamála í stjórnkerfi borgarinnar er ótvírætt. Skipulag menningar- og ferðamála er skýrt og stjórnun þeirra markviss.

## Mannauður

### Hæfir og áhugasamir starfsmenn

Tryggja skal starfsmönnum góð starfsskilyrði og gefa þeim tækifæri til að auka þekkingu sína og færni.

### Hvetjandi og jákvætt starfsumhverfi

Samskipti einkennast af trausti og virðingu og starfsumhverfi er hvetjandi og jákvætt. Lögð er áhersla á að virkja frumkvæði, metnað og frjóa hugsun meðal starfsmanna.

### Árangursríkir stjórnunarhættir

Stjórnendur tileinka sér góða stjórnunarhætti, sem m.a. fela í sér jákvætt viðhorf til samstarfsmanna, virkt upplýsingastreymi og dreifingu valds og ábyrgðar. Stjórnendur hafa tækifæri til símenntunar og nauðsynleg tæki til að sinna stjórnunarhlutverki sínu.



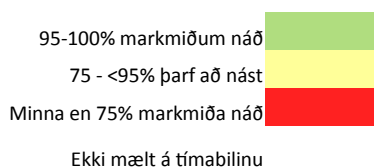
# SKORKORT 2017

Vídd / velgengnisþáttur	Mælikvarði	Rauntölur 2015	Áætlun 2016*	Markmið 2017
<b>Þjónusta</b>				
Menningaruppeldi	Fjöldi viðburða sérstaklega skipulagðir fyrir börn og fjölskyldur	200	208	206
	Fjöldi barna og unglinga í skipulögðum heimsóknnum	46.255	45.200	44.600
Höfðuborg menningar	Hlutfall jákvæðra vegna Menningarnætur samkvæmt Gallup-könnun	68%	75%	73%
	Fjöldi fjölmeningartengdra verkefna og viðburða	65	51	53
	Fjöldi nýrra sýninga á menningarstofnunum	84	71	68
Eftirsóknarverður áfangastaður	Aðsókn að stofnunum sviðsins	1.503.614	1.531.700	1.583.700
	Ánægja með þjónustu/starfsemi stofnana sviðsins		88%	89%
	Kynningarfundir um Reykjavík sem áfangastað	35	30	28
Nýsköpun	Nýmæli í starfsemi	11	4	23
<b>Fjármál</b>				
Hagkvæm nýting og stýring fjármuna	Fjárhagsáætlun v/raun	-2,0%	1%	1%
Sterk kostnaðarvitund	Kostnaður við rekstur stofnana sviðsins pr. gest	1.184	1.155	1.231
Verðmætasköpun	Fjöldi verkefna þar sem samstarfsaðilar fjármagna a.m.k. 15% af kostnaði	48	29	32
	Sértekjur stofnana sviðsins sem hlutfall af ramma	21%	21%	26%
<b>Verklag</b>				
Samstarf og samráð	Fjöldi alþjóðlegra samstarfsverkefna	42	27	30
	Fjöldi samráðsfunda og aðgerða sem hvetja til þátttöku almennings í þróun, stefnumótun og ákvarðanatöku	17	8	13
Öflug miðlun upplýsinga	Fjöldi heimsókna á vefsvæði stofnana sviðsins	1.418.851	1.530.000	2.026.200
	Fjöldi fylgjenda á samfélagsmiðlum	111.298	145.430	186.967
	Fjöldi síðuflettinga á vefsíðum	4.322.591	4.237.000	4.327.000
Gott aðgengi og almenn þátttaka	Hlutfall gesta sem eru ánægðir með viðmót starfsmanna	91%	89%	91%
Hlúa að sögu og menningarminjum	Fjöldi rannsóknarverkefna	26	15	16

# SKORKORT 2017— framhald

Vídd / velgengnisþáttur	Mælikvarði	Rauntölur 2015	Áætlun 2016*	Markmið 2017
<b>Mannauður</b>				
Hæfir og áhugasamir starfsmenn	Hlutfall starfsmanna sem eru ánægðir í starfi þegar á heildina er litið	85%	90%	90%
	Hlutfall starfsmanna sem hlakka til að mæta í vinnuna	78%	86%	86%
	Hlutfall starfsmanna sem telur hæfni sína vel nýtt í starfi	71%	85%	85%
	Hlutfall starfsmanna sem telur samvinnu góða á sínum vinnustað	83%	90%	90%
Hvetjandi og jákvætt starfsumhverfi	Hlutfall starfsmanna sem telur sig fá nauðsynlegar upplýsingar sem snerta starf sitt og/eða vinnustað	68%	80%	80%
	Hlutfall starfsmanna sem hefur verið hrósað fyrir vel unnin störf á síðustu mánuðum	58%	80%	80%
	Hlutfall starfsmanna sem <b>ekki</b> hafa orðið fyrir einelti frá samstarfsfólki á síðustu 12 mánuðum	98%	100%	100%
Árangursríkir stjórnunarbættir	Hlutfall starfsmanna sem bera traust til yfirmanns síns	75%	90%	88%
	Hlutfall starfsmanna sem finnst vinnstað sínum vel stjórnað	59%	80%	80%
	Hlutfall starfsmanna sem hafa farið í árlegt starfsmannasamtal á síðustu 12-15 mán.	40%	80%	85%
	Hlutfall starfsmanna sem hefur fengið tækifæri til símenntunar og starfsþróunar á síðustu 12 mánuðum	83%	80%	90%

\* Sjóminjasafn hluti af MOF 2015



# REYKJAVÍK BÓKMENNTABORG UNESCO



## Hlutverk

Reykjavík Bókmenntaborg UNESCO er menningar-skrifstofa sem hefur það hlutverk að miðla bókmenningu og orðlist til borgarbúa og gesta borgarinnar. Hún stendur fyrir lestrarhvetjandi verkefnum fyrir börn og fullorðna, eflir bókmennta- og ritlistarlífið í borginni og gerir bókmenntasögu hennar aðgengilega í borgarlandinu. Hún styður við ímynd Reykjavíkur sem borg orðlistar, innanlands sem utan, og tekur þátt í alþjóðlegu starfi með öðrum Skapandi borgum UNESCO og fleirum. Bókmenntaborgin vinnur eftir leiðarljósi Skapandi borga UNESCO.

## Leiðarljós Bókmenntaborgar

Að Reykjavík verði þekkt sem borg orðlistar, jafnt innanlands sem og á alþjóðlegum vettvangi.

Að stoðir hennar verði styrktar í nánu samstarfi þeirra sem koma að menntun, bókmenningu og orðlist á breiðum vettvangi. Reykjavík Bókmenntaborg UNESCO stendur vörð um tjáningarfrelsi. Einkunnarorð Bókmenntaborgarinnar, Orðið er frjálst, endurspeglar þessa áherslu og með þeim vill Bókmenntaborgin benda á að hvorki einstaklingar né samfélög geta þrífist á heilbrigðan hátt nema þegnunum sé frjálst að tjá sig, þrár sínar og sannfæringu.

## Meginmarkmið

Meginmarkmið Reykjavíkur Bókmenntaborgar UNESCO er að styðja við það mikla starf sem er unnið á sviði bókmenningar og orðlistar í Reykjavík.

## Fjármál 2017

### FRUMVARP 2017 (í þús. kr.)

#### Tekjur

Rekstrartekjur 12.397

#### Gjöld

Laun og launatengd gjöld 20.621

Innri leiga 0

Annar rekstrarkostnaður 33.804

**Rekstrarniðurstaða 42.028**

#### Starfsmannafjöldi 2017

Heildarfjöldi starfsmanna 2

Fjöldi stöðugilda 2

Bókmenntaborgin hvetur til samstarfs og nýrra verka á sviði orð- og ritlistar. Hún leggur áherslu á bókmenntaarf þjóðarinnar í starfi sínu og samspil hans við nýsköpun. Einnig vinnur Bókmenntaborgin að því að efla alþjóðatengsl á vettvangi orðlistar og annarra skapandi greina.

# HELSTU VERKEFNI 2017

Bókmenntaborgin Reykjavík fagnaði fimm ára afmæli haustið 2016 og hefur þessi menningarskrifstofa á sviði orðlistar auðgað bókmenntalífið í höfuðborginni á fyrstu starfsárum sínum svo tekið hefur verið eftir.

Lestrarhátíð í Bókmenntaborg er fastur liður í hátíðaflóru borgarinnar og sker hún sig úr öðrum hátíðum þar sem hún stendur yfir í heilan mánuð. Bókmenntaborgin mun halda áfram að þróa þetta flaggskip sitt en 2017 verður lögð áhersla á þátttöku lesenda og notkun nýmiðla. Bókmenntaborgin hefur nýtt skeið á sjötta starfsári sínu þegar Gröndalshús verður tekið í notkun. Húsið verður rekið í samstarfi við Icelandair Hotel Reykjavík Marina og einnig verður áframhaldandi samstarf um viðburði á Kaffislipp á Marina hótelinu. Sleipnisverkefnið verður þróað áfram með efni fyrir grunnskólabörn og mjúkdýri. Allir lesa – landsleikur í lestri fer fram í þriðja sinn árið 2017 í samstarfi við Miðstöð íslenskra bókmennta. Þetta er landsátak í lestri í stíl við Hjólað í vinnuna og er því beint að öllum aldurs- hópum. Sú nýbreytni verður árið 2017 að nú verður boðið upp á einstaklingskeppni auk liðakeppni. Hefðbundin verkefni, svo sem þátttaka í borgarhátíðum, Bókmenntahátíð í Reykjavík og Bókamessa í Bókmenntaborg verða áfram á dagskrá. Bókamessan, sem er haldin af Bókmenntaborginni og Félagi íslenskra bókaútgefenda, flutti úr Ráðhúsi Reykjavíkur í Hörpu 2016 og gerður þriggja ára samningur um staðsetningu hennar þar. Bókmenntaborgin vinnur með fjölmörgum öðrum aðilum í orðlistargeiranum, bæði opinberum og einkaaðilum, og hvetur til samstarfs og samtals hagaðila.

## Miðlun

Árið 2017 verður áhersla lögð á vefmál í framhaldi af opnun nýs vefjar Bókmenntaborgarinnar, sem inniheldur nú einnig höfundagrunn Borgarbókasafns, bokmenntir.is. Þessum nýja tvítyngda vef er ætlað að verða öflugt tæki til kynningar á orð- og ritlist í borginni, bæði heima fyrir og erlendis. Haldið verður áfram að þróa smáforritið Reykjavík Culture Walks og nýjum göngum bætt í safnið.

## Gröndalshús

Bókmenntaborgin hefur nýtt skeið á sjötta starfsári sínu þegar Gröndalshús verður tekið í notkun. Þetta fyrrum heimili Benedikts Gröndals í hjarta Grjótaþorpsins verður fyrsta rithöfundahúsið sem verður starfrækt sem safn og viðburðahús fyrir almenning í höfuðborginni. Sýning til heiðurs Gröndal verður opnuð á árinu á aðal- hæð hússins í samstarfi við Borgarsögusafn og Borgar- bókasafn og í apríl verður íbúð tekin í notkun í kjallara þess, sem verður rekin sem gestaíbúð fyrir rithöfunda hluta úr ári. Gröndalshús verður rekið í samstarfi við Icelandair Hotel Reykjavík Marina samkvæmt þriggja ára samningi milli Icelandair Group og Bókmennta-



borgarinnar frá 2016. Gestaíbúðin opnar nýja möguleika á samstarfi við aðrar Bókmenntaborgir UNESCO og aðra, sem verða kannaðir á árinu.

## Sleipnir – lestrarfélagi barnanna

Sleipnir, lestrarfélagi barnanna, heldur áfram flugi sínu á árinu. Leikskólabörnum verður boðið að hitta þennan skemmtilega félagi í lestrarstundum á Borgarbókasafni sem hófust haustið 2016, leikskólar fá bókina um hann til eignar og fylgiefni sem Bókmenntaborgin hefur framleitt fyrir kennara og foreldra. Markmiðið er að öll leikskólabörn í Reykjavík eigi þess kost að kynna Sleipni áður en þau hefja grunnskólagöngu. Á árinu verður einnig hafin vinna við hönnun og framleiðslu á tuskudýrinu Sleipni, á bók og fylgiefni fyrir yngstu grunnskólabörnin og alþjóðlegur vefur um ferðir Sleipnis opnar í samstarfi við Bókmenntaborgina Melbourne í Ástralíu.

## Grasrót og fjölmening

Bókmenntaborgin mun halda áfram að styðja við grasrótastarf innan orðlistar og leggur áherslu á samstarf við nýgræðinga í þessum geira, fjölmeningu og nýsköpun.

## Alþjóðastarf

Bókmenntaborgin tekur þátt í alþjóðlegu starfi Skapandi borga UNESCO og öðrum alþjóðlegum verkefnum sem tengjast bókmenntum og orðlist og horfir þar sérstaklega til stækkandi samstarfsnets Skapandi borga. Reykjavík stendur að verkefninu Drop the Mic í samstarfi við Bókmenntaborgirnar Heidelberg, Kraká og Tartu, auk Kaupmannahafnar, en það leiðir saman orðlistamenn sem leggja áherslu á munnlegan flutning í þessum borgum. Áframhaldandi samstarf verður við Goethe stofnun í Kaupmannahöfn um að bjóða þýskum gestaríthöfundum að dvelja um nokkurra vikna skeið í Reykjavík og hugað að víðara samstarfi varðandi gesta- dvöl erlendra höfunda í Reykjavík og íslenskra höfunda erlendis.





### Viðburðadagatal Bókmenntaborgar 2017

Allt árið	Mánaðarlegir bókmenntaviðburðir á Hótel Marina; Lestrarstundir með Sleipni fyrir leikskólabörn
Jan-feb	Allir lesa - landsleikur í lestri
Apríl	Barnamenningarhátíð, Vika bókarinnar
Maí	Alþjóðadagur menningarlegrar fjölbreytni
Ágúst	Menningarnótt
September	Bókmenntahátíð í Reykjavík
Október	Lestrahátíð í Bókmenntaborg
Nóvember	Bókamessa í Bókmenntaborg, Iceland Noir

Lykiltölur Bókmenntaborg UNESCO	Rauntölur 2014	Rauntölur 2015	Útkomuspá 2016	Markmið 2017
Alþjóðleg samstarfsverkefni	5	6	13	4
Þátttaka leikskóla í Lestrahátíð	34%	14%	50%	60%
Þátttaka grunnskóla í Lestrahátíð	70%	100%	100%	100%
Vitund almennings um Lestrahátíð	64%	33%	50%	60%

## UNESCO Creative Cities Network

### Leiðarljós

Samstarfsnet Skapandi borga UNESCO / UNESCO Creative Cities Network (UCCN) var sett á laggirnar árið 2004. Það vinnur að því að efla samvinnu innan og milli borga sem hafa viðurkennt skapandi starf sem stefnumarkandi þátt í sjálfbærri þróun borga í efnahagslegu, félagslegu, menningarlegu og umhverfislegu tilliti.

Með því að ganga í samstarfsnetið skuldbinda borgir sig til að deila árangursríkum starfsháttum og þróa samstarf sem ýtir undir sköpun og skapandi greinar, styrkir þátttöku í menningarlífi og til að gera menningu að hluta af borgarskipulagi og þróun borgarinnar.

Samstarfsnet skapandi borga UNESCO tekur til sjö listsviða: bókmennta, handverks og alþýðulista, hönnunar, kvikmyndalistar, margmiðlunarlistar, matagerðarlistar og tónlistar.

### Markmið

Samstarfsnet Skapandi borga UNESCO stefnir að því að:

- styrkja alþjóðlega samvinnu milli borga sem hafa viðurkennt skapandi starf sem stefnumarkandi þátt í sjálfbærri þróun borga;
- ýta undir og auka framtak innan borgarinnar sem stuðlar að því að skapandi starf sé stefnumarkandi

hluti borgarþróunar, sérstaklega með samvinnu opinberra aðila, einkaaðila og borgaranna;

- styðja við sköpun, framleiðslu, dreifingu og miðlun menningarviðburða, -varnings og þjónustu;
- skapa menningar- og nýsköpunarkjarna og auka tækifæri fyrir skapandi fólk og fagfólk í menningar-geiranum;
- bæta aðgengi að og þátttöku í menningarlífi svo og neyslu á menningarlegri sköpun og þjónustu, ekki síst með tilliti til jaðarhópa og þeirra sem eiga undir högg að sækja;
- menning og skapandi starf sé hluti af opinberri stefnumörkun í borgarþróun og -skipulagi.

### Aðgerðaáætlun

Markmið samstarfsnets Skapandi borga UNESCO eru innleidd innan hvernar borgar í samstarfsnetinu, svo og á alþjóðlegum vettvangi, og er sérstaklega hugað að eftirfarandi:

- að deila reynslu, þekkingu og árangursríkum starfsháttum;
- frumkvöðlaverkefnum, samstarfi og að stuðlað sé að samvinnu milli einkaaðila, opinberra aðila og almennra borgara;
- vinnuskiptum og samstarfsneti fyrir fagaðila og listamenn;
- rannsóknnum, könnunum og mati á reynslu Skapandi borga UNESCO;
- stefnumörkun og leiðum til að stuðla að sjálfbærri þróun borga;
- starfi á sviði miðlunar og vitundavakningar.











BORGARBÓKASAFNIÐ  
MENNINGARHÚS



## Hlutverk

Borgarbókasafn Reykjavíkur er alhliða upplýsinga- og menningarstofnun og meginhlutverk þess er að jafna aðgengi að menningu og þekkingu. Lögð er áhersla á gott aðgengi borgarbúa á öllum aldri að þjónustu, fræðslu og viðburðum á sviði menningar og lista.

## Leiðarljós

Borgarbókasafn Reykjavíkur standi, í alþjóðlegu umhverfi, jafnfætis bestu almenningsbókasöfnum og menningarhúsum hvað varðar þjónustu, búnað og viðburðahald. Starfsemin beri vott um fagmennsku, virðingu, víðsýni og sköpunarkraft.

## Meginmarkmið

- **Lýðræði:** Borgarbókasafn eflir lýðræði og jöfnuð. Þjónusta safnsins skal ná til allra borgaranna án tillits til aldurs, kyns, kynþáttar, stjórnmalaskoðana, trúar, þjóðernis eða þjóðfélagsstöðu. Þannig eflir það lýðræði, jafnrétti, athafnafrelsi og velferð borgaranna.
- **Menning:** Borgarbókasafn er miðstöð mannlífs og menningar. Borgarbókasafn Reykjavíkur er menningarstofnun í víðustu merkingu þess orðs. Þar mætast ólíkir hópar sem gefa raunsanna mynd af hinni margvíslegu menningu samfélagsins.
- **Menntun:** Borgarbókasafn er vettvangur barna, ungmenna og fullorðinna til að uppgötva og rannsaka heiminn og þróa þannig hæfileika sína og tækifæri. Menntun, líft og menning, er liður í þroska og þróun hvers einstaklings, óháð því hvernig hennar er aflað.
- **Uppspretta:** Borgarbókasafn er vettvangur hugmynda, sköpunar og upplifunar. Einstaklingar og hópar hafa tækifæri til að örva andann og sköpunarkraftinn, hvort sem það er í gegnum samskipti við aðra, þátttöku, menningu og listir.
- **Fyrirmynd:** Borgarbókasafn Reykjavíkur er upplýsinga- og menningarmiðstöð sem gegnir forystuhlutverki meðal almenningsbókasafna landsins og sækir fyrirmynd sína til fremstu safna heims.



## Fjármál 2017

### FRUMVARP 2017 (í þús. kr.)

#### Tekjur

Rekstrartekjur 51.993

#### Gjöld

Laun og launatengd gjöld 567.657

Innri leiga 195.005

Annar rekstrarkostnaður 208.343

#### Rekstrarniðurstaða

**919.013**

#### Starfsmannafjöldi 2017

Heildarfjöldi starfsmanna 105

Fjöldi stöðugilda 78,7

Borgarbókasafnið starfar samkvæmt bókasafnalögum nr. 150/2012. Það hefur yfirlýsingu frá UNESCO um almenningsbókasöfn frá 1994, menningarstefnu Reykjavíkurborgar, mannréttindastefnu Reykjavíkurborgar og samþykkt um Borgarbókasafn frá 2015 að leiðarljósi í starfi sínu.

Borgarbókasafnið rekur sex starfsstaði í Grófinni, Gerðubergi, Kringlunni, Spönginni, Sólheimum og Árbæ ásamt samreknu skóla- og almenningssafni í Norðlingaholti. Einnig bókaflinn Höfðingja og sögublínn Æringja.

## HELSTU VERKEFNI 2017

Í Yfirlýsingu Menningar- og vísindastofnunar Sameinuðu þjóðanna (UNESCO) um almenningss- bókasöfn frá árinu 1994 segir m.a.:

*„Grundvallargildi mannsins eru frelsi, velmegun og framfarir samfélags og einstaklinga. Þessum gildum verður aðeins náð ef vel upplýstir borgarar nota lýðræðislegan rétt sinn og taka virkan þátt í samfélaginu. Virk þátttaka og þróun lýðræðis byggir á fullnægjandi menntun sem og frjálsum og ótakmörkuðum aðgangi að þekkingu, skoðunum, menningu og upplýsingum. Almenningsbókasafn er hlið til þekkingar á hverjum stað. Það skapar frumskilyrði til ævimenntunar, sjálfstæðrar ákvarðanatöku og menningarþroska einstaklinga og þjóðfélags-hópa.“*

Aðgengi að þekkingu, skoðunum, menningu og upplýsingum og í raun aðgengi af ýmsum toga verður meginsteft í starfsemi Borgarbókasafnsins árið 2017.

Safnið setti sér þjónustustefnu síðla árs 2016 og í kjölfar hennar verður sett fram aðgerðaráætlun og verða mikilvægir verkferlar rýndir og endurbættir. Meðal annars er stefnt að því að þróa áfram nýja þjónustu á svokölluðu Tilraunaverkstæði, skoða safnkost m.t.t. nýrra miðla og tungumála og aðgengi að vef safnsins verður endurhannað. Rafbókaútlán hefjast í byrjun árs og rafræn þjónusta verður stórbætt á árinu.

### Þjónustustefna

Unnið var að þjónustustefnu fyrir safnið árið 2016 og aðgerðaráætlun í kjölfar hennar þar sem gerð er grein fyrir þeim verkefnum og hugmyndum sem hrinda á í framkvæmd. Mun starf ársins litast mjög af helstu aðgerðum sem settar verða fram og þeim breytingum á starfsemi safnsins sem stefnan felur í sér. Einnig verður markvisst unnið að því að bæta verklag í safninu. Þátttaka notenda og starfsmanna við gerð stefnunnar er afar mikilvæg og mun áfram haldið á þeirri braut að spyrja notendur þjónustu Borgarbókasafnsins álits.

### Opin bókasöfn eða „meiri“ opnun

Víða erlendis eru svokölluð Opín bókasöfn eða „meiri“ opnun að ryðja sér til rúms, sérstaklega á Norður- löndunum. Um er að ræða söfn sem eru opin almenningi utan afgreiðslutíma og án starfsmanna. Skoðaðir verða möguleikar á að taka upp slíka þjónustu í menningarhúsum Borgarbókasafnsins, svo sem með því að kanna hug notenda til slíkrar þjónustu, áhrif hennar á starfsemina og skoða reynslu nágrannaþjóðanna af slíku fyrirkomulagi.

### Rafræn þjónusta

Rafræn þjónusta skipar veglegan sess í starfsáætlun ársins en um mitt síðasta ár var hafist handa við að endurhanna viðmót vefseturs Borgarbókasafnsins með það fyrir augum að auðvelda aðgengi notenda að þjónustu þess.

Rafræn útlán á bæði raf- og hljóðbókum hefjast í lok janúar í gegnum rafbókaveituna Overdrive. Verkefnið er unnið í náinni samvinnu við Landskerfi bókasafna hf sem heldur utan um tæknihlíð verkefnisins. Í fyrstu verður rafrænn bókakostur að mestu á ensku en gert er ráð fyrir að smám saman bætist við bækur á öðrum tungumálum sem og á íslensku. Gert er ráð fyrir að rafbókaútlán verði í samlagi með öðrum almenningss- bókasöfnum á Íslandi, en fyrst um sinn verður eingöngu um að ræða rafbókaútlán frá Borgarbókasafni en önnur söfn munu bætast í hópinn þegar líður á árið.

Aðgengi að tónlist eykst einnig en á haustmánuðum 2016 opnaði safnið fyrir tónlistarveituna Naxos sem gerir lánþegum kleift að nálgast klassíska tónlist ásamt heimstónlist í gegnum vefi safnsins. Sú þjónusta verður áfram þróuð innan safnsins.

Möguleiki á að lána út raftímarit verða einnig skoðuð á árinu.

### Safnkostur



Aðgengi að fjölbreyttum safnkosti er lífæð almenningsbókasafna. Lögð verður sérstök áhersla á tungumál og fjölmenningu og leitast við að auka úrval bóka á öðrum tungumálum en íslensku og ensku.

### Miðlun

Á árinu verður unnið náið með fyrirtækinu Kapli sem sérhæfir sig í markaðsráðgjöf. Unnið verður að því að markaðsetja breytta ímynd og ásýnd Borgarbókasafnsins með markvissum aðgerðum sem snúa bæði að rafrænu viðmóti á heimasíðu og samfélagsmiðlum og samræmdum merkingum í menningarhúsum sem sækja innblástur í merki og litapallettu Borgarbókasafnsins. Ný heimasíða lítur dagsins ljós á árinu þar sem lögð verður áhersla á að endurspegla enn betur fjölbreytta starfsemi í menningarhúsum Borgarbókasafnsins auk þess sem unnið er að aukinni rafrænni þjónustu sem tengist útlánunum. Lögð verður mikil áhersla á kynningu og miðlun safnkostsins svo gestir eigi auðvelt með að nálgast upplýsingar um áhuga-verðan bókakost, tímarit og kvikmyndir, geti nálgast og tekið þátt í umræðu um safnkostinn og miðlað eigin þekkingu og skoðunum til annarra gesta. Til að styðja við þetta verður boðið upp á sérstakt bókmenntafréttabréf, fésbókarhópa þar sem gestir geta tekið virkan þátt í umræðu um bókmenntir og fleiri þætti starfseminnar. Lögð verður áhersla á lifandi og aðlaðandi framsetningu á miðlum safnsins hvort sem um er að ræða texta, ljósmyndir eða myndbönd.

### Fræðsla

Fræðsluframboð til skólabarna verður fjölbreytt og af nýjungum má nefna leiðsagnir og kynningu á myndasögudeildinni, myndasöguvinnustofur og boð um þátttöku í ljóðasmiðjum og uppskeruhátíð undir yfirskriftunum Ljóðadajamm og Ljóðaslamm. Börn og fullorðnir geta einnig sótt sér fjölbreytta fræðslu í frítíma sínum, sem gjarnan er sett fram í smiðjuformi og á svokölluðum kaffikvöldum svo dæmi séu nefnd. Einnig er unnið að því að skapa aðstöðu fyrir skapandi verkefni, samveru og þekkingaröflun í söfnunum, m.a. með aðgengi að tölvum, smátölvum á borð við Raspberry Pi og Makey Makey, ýmsum tækjakosti, forritum, hljóðveri, 3D prentara, límfilmuskera og fleiru í þeim anda.

### Tilraunaverkstæði og þróun nýrrar þjónustu

Almenningsbókasöfn víða um heim eru leiðandi í tilraunum um opinn og jafnan aðgang að nútíma tækni og tækjabúnaði. Tæknilæsi mun verða einn af mikilvægustu þáttum í menntun barna og fullorðinna í framtíðinni auk hugmyndafræði nýsköpunar sem nýttist á öllum sviðum. Hlutverk almenningsbókasafna hefur þróast yfir í að vera skapandi samverurými sem styður þekkingaröflun. Hér er lykilatriði að stuðla einnig að stafrænu læsi og miðla nýrri tækni, hugmyndum, færni og þekkingu. Það felst sjálfstærking í að læra og sjá heiminn í nýju ljósi og það á við um alla aldurshópa.

Borgarbókasafnið hóf árið 2016 undirbúning þjónustu sem kallast Tilraunaverkstæðið. Tilraunaverkstæði eða „Makerspaces“ eru í raun aðgangur að opnu rými þar sem gestir fá tækifæri til að prófa sig áfram, skapa og finna upp á nýjum hlutum. Þau eru ekki eingöngu hugsuð fyrir börn, heldur geta þau orðið mikilvægur vettvangur fyrir breiðan hóp fólks sem annars hefur ekki tækifæri til að öðlast slíka þekkingu. Fram verður haldið á þessari braut árið 2017 með fyrirlestrum um tækni, forritunarnámskeiðum og námskeiðum í Minecraft, Sonic Pi, Lego Story Starter og Little bits. Einnig verða til skoðunar aðgengi að stafrænum bókmenntum með áherslu á gagnvirka lestrarupplifun fyrir börn.

### Viðburðahald

Viðburðahaldið verður afar líflegt og allir ættu að geta fundið eitthvað við sitt hæfi. Boðið verður upp á bókmenntaviðburði, handverks- og tæknismiðjur fyrir börn og fullorðna, einnig sýningar af ýmsum toga, kynningar og fyrirlestra um samfélagstengd málefni, s.s. lífsstíll og heilsu. Menningarhúsin eru skapandi vettvangur til að kynna fjölbreyttum menningarheimum og tungumálum auk þess sem Borgarbókasafnið leggur til metnaðarfulla dagskrá á öllum helstu menningarhátíðum Reykjavíkurborgar árið um kring.

### Fjölmennig

Í lok ársins mun Borgarbókasafnið standa fyrir svokallaðri „best practice“ ráðstefnu í tengslum við fjölmenningarstarf safnsins. Bókasafnið hefur bráðum níu ára reynslu af samstarfi og uppbyggingu verkefna sem hafa það að markmiði að stuðla að samskiptum, samveru og samtali borgarbúa allra þjóða og er ætlunin að miðla hugmyndafræði og þeim leiðum sem notaðar hafa verið. Grundvöllur fjölmenningarstarfsins byggist ekki síst á mikilvægu samstarfi við fjölmarga aðila í samfélaginu og verður horft sérstaklega til þess. Einn helsti samstarfsaðili Borgarbókasafnsins á vettvangi fjölmenningar er Skóla- og frístundasvið Reykjavíkurborgar og kemur sviðið að undirbúningi stefnumótsins. Markhópurinn er starfsfólk menningar- og menntastofnana, frjáls félagasamtök, fagfólk á sviði fjölmenningar og allir áhugasamir um samskipti milli menningarheima og þróun samfélagsins.





Stíklur úr viðburðadagatali Borgarbókasafnsins 2017	
Janúar	Heimspækikaffi   Lára G. Sigurðardóttir læknir • Sýningin Þetta vilja börnin sjá! • Endurfundur   Myndlýsingar Hlutverkaseturs við ljóð Snorra Hjartarsonar • Jazz í hádeginu   Hauströkkrið yfir mér Gombri   Elín Edda sýnir myndasögur • Töfra- og galdraskóli Jóns Víðis • Bókakaffi   Elsku Drauma mín • Skrifað frá hjartanu   Ritlistarnámskeið • Í leiðinni - Guðrún frá Lundi   70 ár í dalnum
Febrúar	Lífsstílskaffi   Vilborg Arna Gissurardóttir pólfari • Circus Lumineszenz á Vetrarhátíð • Söguhringur kvenna   Jóga með Gulmiru • Afmælisýning   Árbæjarskóli 50 ára Orðagull   Ritlistarnámskeið • Sagnakaffi   Söngvaskáldið Hörður Torfason • Leikhúskaffi   Höfundar fjalla um leikverkíð Elly • Heimsdagur barna • Alþjóðlegi móðurmálsdagurinn • Fjölskyldustund   Lone Jensen - Uppeldi sem virkar • Farandsýningin Dúkkurnar frá Japan • Klassík í hádeginu – Björg Þórhallsdóttir sópran • Bókakaffi   Melkorka Tekla fjallar um skáldsögur á leiksviði • Bandóður   Heklað af list • Í leiðinni   Erla Björnsdóttir - Betri svefn
Mars	Ljóðadja – vinnustofur og Ljóðaslamm • Lífsstílskaffi   Albert eldar • Innsýn   Myndlistarmenn á Korpúlfsstöðum sýna verk sín   Árleg barna- og unglingsbókaráðstefna • Gisp!   Listahópurinn sýnir myndasögur • Fjölskyldudagskrá í tilefni páska • Búninga- og spiladagur • Fjölskyldustund   Málörvun • Bókakaffi   Guðmundur Andri og Óskar Árni - japönsk ljóðlist • Nammigerð með Ebbu Guðnýju • Klassík í hádeginu – Anna Guðný Guðmundsdóttir píanóleikari • Steinunn Matthíasdóttir sýnir ljósmyndir • Í leiðinni   Á vappi með veiðigýðjunni - Pálmi Gunnarsson
Apríl	Lífsstílskaffi   Einar Skúlason - Göngusumarið • Fjölskyldustund   Svefn ungra barna • Soffía Sæmundsdóttir sýnir málverk • Alþjóðlegi barnabókadagurinn • Vika bókarinnar Barnamenningarhátíð - fjölbreytt dagskrá • Fjölskyldudagskrá í tilefni páska • Bókaverðlaun barnanna • Ótrúleg eru ævintýrin   Myndlistarsýning Drafnarsteins • Lokasýning listnámsnema Borgarholtsskóla • Bókakaffi   Þórunn Hrefna - Sumardvöl barn í sveit
Mai	Húllafjör með Unni Maríu Húlladúllu • Fjölskyldustund   Kerrupúl • Dagskrá á Grafarvogseginum • Myndasögusamkeppni og -sýning • Blóm handa mömmu   Fjölskyldusmiðja
Júní	Kvöldgöngur • Bókmenntagöngur á ensku • Sumarlestur • Ritsmiðjur • Rán Flygenring sýnir myndasögur • Kristbjörg Þorsteinsdóttir sýnir málverk
Júlí	Kvöldgöngur • Bókmenntagöngur á ensku • Sumarlestur
Ágúst	Uppskeruhátíð sumarlesturs • Dagskrá á Menningarnótt • Kvöldgöngur • Bókmenntagöngur á ensku
September	Bókasafnadagurinn • Evrópski tungumáladagurinn • Derek Mundel sýnir málverk • Sýning á pólskum veggspjöldum í samstarfi við Poster Gallery Kraków
Október	Lestrarhátíð • Ritþing • Leshópur unglunga • Klassík í hádeginu – Elsa Waage mezzósópran Ingibjörg Kristjánsdóttir sýnir textíl
Nóvember	Ráðstefnan Heimssreynsla   Reynsluheimar • Norræna bókasafnavikan • Dagur íslenskrar tungu Kristbergur Pétursson – málverkasýning • Klassík í hádeginu – Sigurgeir Agnarsson sellóleikari Vertu með! - Fjölskyldudagskrá Móðurmáls • Jólaföndur
Desember	Jólaeikisýning • Jólaföndur • Upplestur úr nýjum bókum • Jólasögustundir • Jólábíngó • Bókmenntakynningar fyrir unglunga
Fastir viðburðir yfir vetrar-mánuði	Klassík í hádeginu – tónleikaröð • Jazz í hádeginu – tónleikaröð • Fjölskyldudagskrá um helgar Fjölskyldumorgnar • Söguhringur • Safnkynningar • Heilahristingur • Tækni- og tilraunaverkstæði Hundar sem hlusta • Leshringir fyrir börn og fullorðna • Lesum blöðin saman • Café Lingua Söguhringur kvenna • Menningarmót • Reykjavík Safarí • Handverkskaffi • Lífsstílskaffi Leikhúskaffi • Sagnakaffi • Heimspækikaffi • Bókakaffi • Í leiðinni – fyrirlestraröð • Viðkoma – viðburðaröð • Heilsan að hausti – fyrirlestraröð • Þrjónakaffi • Kvæðamannafélagið Iðunn - æfingar og félagsfundir • Origami kennsla • Æringi sækir leikskóla- og frístundaheimili heim • Fyrirlestrar og aðrir viðburðir í samstarfi við Reykjavík Bókmenntaborg UNESCO
yfir sumarmánuði	Kvöldgöngur • Bókmenntagöngur á ensku • Sumarlestur • Ritsmiðjur
Árið um kring	Sýningarhald af ýmsum toga í Gerðubergi, Grófinni, Spönginni, Árbæ og Kringlunni • Kvikmyndasýningar og aðrir viðburðir í Kamesi • Útstillingar á safnkosti í tengslum við ýmsa merkisdaga, hátíðir og annað • Þátttaka starfsstaða, bókaþilsins Höfðingja og sögubílsins Æringja í hverfishátíðum borgarinnar • Bókmenntagöngur eftir pöntunum





Fræðsluverkefni Borgarbókasafnsins	
Leikskólabörn	Sögustundir • Koffort - farandbókasafn • Safnkynningar • Sögubíllinn Æringi • Heimsóknir og leiðsagnir um sýningar • Menningarmót
1.- 7. bekkur grunnskóla	Bókaverðlaun barnanna • Myndasögusamkeppni og -sýning Heimsóknir og leiðsagnir um sýningar • Heilahristingur - heimanámsaðstoð • Menningarmót • Lestrarhvetjandi verkefni Leslistar • Bókaspjall • Safnkynningar fyrir 4. bekkinga
8. - 10. bekkur grunnskóla og nemendur framhaldsskóla	Bókakynning í desember • Myndasögusamkeppni og -sýning Heimsóknir og leiðsagnir um sýningar • Kynning á myndasögu- og unglingsdeild í Grófinni Heilahristingur - heimanámsaðstoð • Menningarmót • Ljóðadjamm - vinnusmiðjur í ljóðtextagerð og flutningi ljóða • Ljóðaslamm uppskeruhátíð • Vinnustofur í myndasagnagerð • Bókaspjall

<b>Lykiltölur Borgarbókasafn Reykjavíkur</b>	<b>Rauntölur 2014</b>	<b>Rauntölur 2015</b>	<b>Útkomuspá 2016</b>	<b>Markmið 2017</b>
Gestafjöldi - heildartala	598.900	684.661	620.800	642.500
- Aðalsafn	193.128	195.397	180.000	182.000
- Kringlusafn	108.412	106.878	84.000	98.000
- Sólheimasafn	79.769	66.985	60.000	61.000
- Gerðubergssafn	79.209	162.008	160.000	161.000
- Foldasafn	59.815	79.672	73.000	74.000
- Ársafn	61.441	54.695	45.000	46.000
- Bókabíll	13.759	12.542	13.000	13.000
- Æringi	3.367	2.790	2.500	2.500
- Norðlingaholtsskóli	-	3.694	3.300	5.000
Skólanemar í skipulögðum heimsóknum	13.204	11.150	12.300	12.800
Fjöldi viðburða fyrir börn og fjölskyldur	62	120	125	110
Fjöldi heimsókna á vefi BBS	186.839	206.740	210.000	220.000
Fjöldi uppflettinga á vefi BBS	482.586	510.083	535.000	540.000
Fjöldi alþjóðlegra samstarfsverkefna		5	1	1
Samstarfsaðilar		65	61	61
Safnkostur	466.682	465.303	440.000	440.000
Safnkostur á íbúa	3,85	3,82	3,59	3,59
Velta safnkosts-útlán á eintak	1,83	1,79	1,66	1,71
Heildarhúsnæði í fermetrum-brúttó	7.222	9.122	9.122	9.122
Útlán	853.128	832.782	732.400	753.500
- Aðalsafn	238.082	215.589	185.000	185.000
- Kringlusafn	169.985	162.153	130.000	148.000
- Sólheimasafn	99.721	95.421	86.000	86.000
- Gerðubergssafn	118.831	117.362	110.000	110.000
- Foldasafn	114.943	140.871	129.000	129.000
- Ársafn	98.625	85.556	77.000	77.000
- Bókabíll	12.349	12.441	12.200	12.500
- Norðlingaholtsskóli	592	3.389	3.200	6.000
Bókin heim (fjöldi notenda)	49	39	42	55
Útlán á íbúa	7,03	6,84	5,98	6,15
<b>Lykiltölur Menningarmiðstöðin Gerðuberg *</b>	<b>Rauntölur 2014</b>	<b>Rauntölur 2015</b>	<b>Útkomuspá 2016</b>	<b>Markmið 2017</b>
Gestafjöldi	102.652			
Skólanemar í skipulögðum heimsóknum	2.829			
Fjöldi viðburða	81			
Fjöldi alþjóðlegra samstarfsverkefna	0			
Samstarfsaðilar	34			

\* 2015 sameinast Menningarmiðstöðin Gerðuberg og Borgarbókasafn Reykjavíkur









BORGARSÖGUSAFN  
REYKJAVÍKUR



## Hlutverk

Borgarsögusafn Reykjavíkur starfar samkvæmt lögum um starfsemi safna og menningarminjar og samþykktum og siðareglum Alþjóðaráðs safna. Safnið stuðlar að varðveislu menningarminja í Reykjavík með þeim hætti að borgarbúar og gestir þeirra hafi sem bestan aðgang að menningararfi borgarinnar.

Sýningarstaðir safnsins eru í Árbæjarsafni, Landnáms-sýningunni í Aðalstræti, Ljósmyndasafni Reykjavíkur, Sjóminjasafninu í Reykjavík og Viðey, auk þess sem starfsemi safnsins er gerð sýnileg með öðrum hætti, t.d. með sögugöngum, útgáfu og menningarmerkingum í borgarlandinu.

Hlutverk safnsins er að safna, skrásetja, varðveita og rannsaka menningarminjar sem eru einkennandi fyrir menningararf borgarinnar og miðla sögu hennar og menningu frá landnámi til samtímans. Safnið sinnir minjavörslu í Reykjavík og heldur skrár yfir fornleifar, hús og mannvirki í borginni. Safnið sinnir sýningarhaldi, fræðslustarfsemi og útgáfu í samræmi við fjárhags- og starfsáætlun ár hvert.

## Leiðarljós

Borgarsögusafn Reykjavíkur hefur það að leiðarljósi að vera í sterkum og sýnilegum tengslum við samfélagið, vera áreiðanlegt, upplýsandi og aðgengilegt, hvetja gesti sína til þátttöku og þjóna öllum af alúð.

Það skal sýna fagmennsku við söfnun, skráningu og varðveislu á menningarminjum, miðla fjölbreyttri sögu borgarinnar á forvitnilegan hátt, vekja fólk til umhugsunar, vera skapandi og skemmtilegt.

Starfsemi Borgarsögusafns skal vera kraftmikil, traust, markviss og skýr.

## Meginmarkmið

- að tryggja samhengi milli allra sviða safnastarfsins: Söfnunar, rannsókna, varðveislu, sýninga og fræðslu
- að rannsaka og sýna margbreytileika sögunnar, menningar og mannlífs
- að leyfa ólíkum röddum að heyrast
- að sinna þekktum gestahópum vel auk þess að laða aðra hópa að safninu með markvissum aðgerðum
- að skapa umræðu og efla gagnrýna hugsun
- að vera vettvangur fyrir skapandi starf
- að vera gestrisin og veita faglega þjónustu
- að vera opin fyrir samstarfi við aðrar stofnanir, félög og einstaklinga.



## Fjármál 2017

### FRUMVARP 2017 (í þús. kr.)

#### Tekjur

Rekstrartekjur 235.344

#### Gjöld

Laun og launatengd gjöld 307.033

Innri leiga 142.398

Annar rekstrarkostnaður 240.644

**Rekstrarniðurstaða 454.731**

#### Starfsmannafjöldi 2017

Heildarfjöldi starfsmanna 58

Fjöldi stöðugilda 36,0



## HELSTU VERKEFNI 2017

Borgarsögusafn Reykjavíkur sinnir rannsóknnum á menningarsögulegum minjum í borginni og miðlun þekkingar um þær. Ein megináherslan í starfi safnsins er á verkefni er lúta að innra starfi; varðveislu, skráningu og rannsóknnum, en jafnframt stendur safnið fyrir fjölbreyttri miðlun sem felur m.a. í sér safnfræðslu og sýningar. Stærsta verkefni safnsins á sviði sem nær til allrar starfsemi þess er ný grunnsýning á Sjóminjasafninu, en áætlað er að hún verði opnuð vorið 2018. Markmið safnsins er að skapa fjölbreytta og spennandi dagskrá fyrir börn og fjölskyldur, jafnt innlendir sem erlendir, á öllum starfsstöðvum safnsins og eiga í lifandi samtali við samtímann í borginni.

### Gesturinn í fyrsta sæti – almennur rekstur

Unnið verður áfram að eflingu rekstrar og starfsemi Borgarsögusafns Reykjavíkur. Rík áhersla verður lögð á að mæta þörfum og væntingum borgarbúa og gesta með því að viðhalda, efla og bæta góða þjónustu. Þá verður sérstaklega rýnt í þá þjónustuþætti sem í boði eru og skerpt frekar á þjónustustefnu safnsins. Gestakannanir sýningarstaðanna koma þar að góðum notum. Boðið verður upp á leiðsagnir fyrir ferðamenn á öllum sýningarstöðum safnsins allt árið og fjölskylduvæna dagskrá jafnt sumar sem vetur. Þá er markmiðið að lengja opnunartíma Árbæjarsafns sérstaklega í maí og september til að koma á móts við fjölgun ferðamanna sem og áhuga innlendra gesta á starfsemi Árbæjarsafns.

Leitað verður áfram leiða til að ná til nýrra gesta með öflugri kynningu á sýningarstöðum jafnt í innlendum

sem erlendum miðlum sem og á samfélagsmiðlum. Lokið var við gerð nýrrar heimasíðu safnsins árið 2016 og verður hún eflað enn frekar en hún krefst stöðugrar endurskoðunar. Þá verður fylgt eftir vinnu um vörumerkjastefnu („branding“) safnsins og allt útlit kynningarefnis aðlagð að niðurstöðum þeirrar vinnu.

Unnið verður að endurbótum á rými á jarðhæð Sjóminjasafnsins bryggjusal, miðasölu og safnbúð í tengslum við vinnu á grunnsýningu safnsins. Nýmæli verður í rekstri Ljósmyndasafns Reykjavíkur með gjaldtöku gesta fyrir sýningar og jafnframt unnið að endurbótum á safnbúðinni og miðasölu. Safnið tekur einnig þátt í vinnu vegna nýbyggingar við Tryggvagötu 15.

Við sameiningu Borgarsögusafns var unnið að stefnumótun fyrir allar deildir safnsins til ársins 2017. Því verður á árinu farið í að móta stefnu næstu fimm ára hjá öllum deildum safnsins, skerpa og skilgreina betur ef þörf þykir. Allir starfsmenn taka þátt í stefnumótun safnsins.

Það er metnaðarmál hjá Borgarsögusafni að taka nema í starfsnám og því er ætlunin að grunnverkefni fyrir starfsnema verða mótuð með það í huga að festa þau á öllum starfsstöðum safnsins.

Borgarsögusafn tekur þátt í starfshópi um menningarmerkingar í Reykjavík eins og áður. Önnur árviss verkefni innan Reykjavíkurborgar eru þátttaka í starfshópum um Húsverndarsjóð og Fegrunarviðurkenningar Reykjavíkurborgar.





## Varðveisla til framtíðar

Undirbúningur verður hafinn vegna úttekta Safnaráðs á geymslum og varðveislurýmum safnsins. Geymslurnar verða metnar út frá ákveðnum atriðum, s.s. hvort þær uppfylli alþjóðlegar kröfur um varðveisluskilyrði safngripa. Markmiðið er að í Varðveisluhúsinu á Árbæjarsafni verði allt komið á sinn stað þannig að hægt verði að vinna að staðsetninga- og hilluskra m.a. vegna úttekta Safnaráðs.

Flutningur á forngrípum til Þjóðminjasafns Íslands mun hefjast á árinu. Í varðveislu Borgarsögusafns eru um 20.000 jarðfundnir gripir, þar af eru um 16.000 frá rannsókninni í Viðey. Rannsókn fór fram í Viðey á árunum 1986-1995 á vegum Reykjavíkurborgar, fyrst samhliða endurgerð Viðeyjarstofu. Öll gögn og gripir þessarar rannsóknar eru varðveittir á Árbæjarsafni.

## Skráning og rannsóknir á safnkosti og menningarminjum

Áhersla á sjóminjar verður ríkjandi í rannsóknum á árinu vegna undirbúnings nýrrar grunnsýningar Sjóminjasafns. Mikil undirbúnings- og rannsóknarvinna mun eiga sér stað; farið verður í heimildaöflun, fundnir til gripir og ljósmyndir sem tengjast íslenskum sjávarútvegi skannaðar.

Vegna flutninga sjóminja árið 2016 í svokallaða Eimreiðarskemmu á Árbæjarsafni, mun eiga sér stað vinna sem felst í umsýslu, skráningu og ljósmyndun gripanna. Að sama skapi verður hugað að atvinnuminjum. Borgarsögusafn er aðili að samstarfi Sambands íslenskra sjóminjasafna sem mun vinna að samræmdu mati á varðveislugildi fornþáta og -skipa á Íslandi.

Rannsókn verður gerð á gripum er tengjast Karólínu Guðmundsdóttur vefara (1897-1981). Verkefnið er liður í rannsóknaráætlun safnsins varðandi safnkost Borgarsögusafns, en stefnt er að því að fara markvisst í gegnum afmarkaðar safnheildir á næstu árum, taka saman skylda gripi, greina, rannsaka og setja í sögulegt samhengi.

Áframhaldandi uppgröftur verður á bæjarstæði Árbæjar. Sumarið 2016 kom í ljós að mun eldri byggð er að finna á bæjarstæðinu en talið var, eða frá 10.-11. öld. Áfram verður stefnt á að gera minjarnar sýnilegar gestum Árbæjarsafns og tengja þá fræðslustarfsemi safnsins.

Aukin miðlun fornleifa mun eiga sér stað þegar sett verður upp tenging á milli tveggja gagnagrunna, Sarps og Borgarvefsjár. Með tengingunni verður hægt að sjá í Borgarvefsjá hvar fornleifar er að finna í jörðu í Reykjavík. Skráðar haf verið um 3000 minjastaðir í Reykjavík staðsetning flestra er þekkt. Þessi nýja tenging mun koma að góðum notum við skipulagsvinnu og minjavörslu.

Unnið verður að byggðakönnun (húsakönnun og fornleifaskráningu) vegna deiliskipulags á svæðinu Ártúns höfða-Elliðaárvogi. Áframhaldandi vinna verður vegna hverfisskipulags, þ.e. skráning og rannsóknir á fornleifum og byggð í borgarluta 1 - Vesturbæ. Einnig verður gerðar byggða- eða húsakannanir vegna deiliskipulagsgerðar í grónum hverfum. Umsagnir um hús og skipulagsmál verða sem áður unnar að beiðni Umhverfis- og skipulagssviðs.

Áfram verður unnið að undirbúningi að flutningi húsaskrár í Sarp 3.0.

## Safnhús á Árbæjarsafni

Áframhaldandi endurgerð innviða Hansenshúss mun





ljúka á fyrrihluta ársins þannig að húsið verði tilbúið til sýninga í sumarbyrjun 2017. Einnig verður haldið áfram með endurgerð innviða Ívarssels. Áfram verður hugað að flutningi bragga innan safnsvæðisins sem og að flytja íbúðarbragga á safnið.

Húsværndarstofa í Kjóthúsi á Árbæjarsafni verður starfrækt sem fyrr, í samstarfi við Minjastofnun Íslands og Iðunnar fræðaseturs, en þar er í boði ókeypis ráðgjöf um viðgerðir og viðhald eldri húsa á miðvikudögum frá 1. febrúar til 30. nóvember.

### Námsvettvangur – safnfræðsla

Borgarsögusafn er margbreytilegur og spennandi námsvettvangur sem býður upp á 26 fræðslutíloboð fyrir yngri nemendur og 18 heimsóknarmöguleika fyrir eldri nemendur. Lögð verður áhersla á að auðvelda safngestum – kennurum á fjórum skólastigum, almennungi, ferðamönnum – að bóka heimsóknir í eitt safn sem starfar á fimm stöðum. Er það m.a. gert með því að endurbæta og samræma fræðsluframboð á prenti og á neti auk þess að rýna í aðferðir og innra starf á ólíkum stöðum. Þetta er liður í því að bæta faglega nálgun í fræðslumálum safnsins.

Áhersla verður lögð á að gera safnfræðsluna sýnilegri, öflugri og unnið áfram að því að auka vægi þátttöku og sköpunar í fræðslustarfi safnsins. Í Árbæjarsafni er markvisst unnið að breyttri fræðslunálgun þar sem svæðið býður upp á ótal tækifæri til að spreyta sig á starfsháttum fyrri tíma bæði úti og inni. Lögð verður áhersla á að nýta breytilegar sýningar safnsins, ekki einungis Árbæinn. Miðlunarleiðir á handverki og verklegri þekkingu verða m.a. settar á oddinn árið 2017. Húsið *Líkn* verður gert að skapandi fræðslusetri þar sem námskeiðahald verður í forgrunni.

Fræðsluáherslur á Landnámssýningu snúa að breytingum á kennslurými þannig að það gagnist betur við móttöku skólahópa á staðbundnu verkefni tengt fornleifafræði. Í Ljósmyndasafni Reykjavíkur eru leikskólar hvattir til að nýta ferðina í Menningarhúsið Grófina og heimsækja 6. hæðina og kynnast hugtakinu sýning. Haldið verður áfram að vinna með eldri bekkjum grunnskóla og framhaldsskólum í tengslum við sýningar safnsins í aðalsal, Kubbi og Skotinu. Sterk undiralda starfsársins er óneitanlega ný grunnsýning

Sjóminjasafnsins og eru fræðslumarkmið höfð að leiðarljósi við gerð hennar. Lögð verður áhersla á að efla þátttökuverkefnið *Borskastríðssögur* í varðskipinu Óðni og glæða það nýju lífi með endurbótum. Að lokum er stefnt á að framkvæma fyrirhugaðan kennslupakka fyrir Viðey óháð sýningu í Skólahúsi og einblína á að bjóða upp á markvissari heimsóknir í eyjuna fögru. Haldið verður áfram að þróa rýnihópavinnu með ungu fólki og Reykvíkingum af erlendum uppruna auk þess sem samstarf við Rauða krossinn og hælisleitendur verður þróað.

### Fortíð og nútíð í samtímanum – sýningar og viðburðir

Í sýningar- og viðburðastarfi verður viðhaldið þeirri fjölbreyttu og spennandi dagskrá sem í boði hefur verið fyrir börn og fjölskyldur – jafnt innlendir sem erlendar – á öllum starfsstöðvum safnsins auk þess sem unnið verður að nýju efni.

Stærsta sýningarverkefni Borgarsögusafns er áframhaldandi vinna að nýrri grunnsýningu á Sjóminjasafninu. Á fyrrihluta ársins 2017 var lokið við viðhönnun sýningarinnar í samstarfi við hollenska hönnunarfyrirtækið *Kossmann.Dejong*. Allt kapp verður lagt á að afla nægilegs fjár til þess að sýningin geti orðið að veruleika en hún er mikilvægur liður í því að byggja Sjóminjasafnið enn frekar upp og tryggja sérstöðu þess sem mikilvægs áfangastaðar í miðborg Reykjavíkur, bæði fyrir íbúa borgarinnar og alla gesti. Vinna við þessa sýningu er afar mannfrek og koma flestir starfsmenn safnsins með einum eða öðrum hætti að vinnu hennar. Þá verða þrjár stórar sýningar í Ljósmyndasafninu.

Árið hefst með sýningu á myndum Jóhönnu Ólafsdóttur Ljósmyndara en sumarsýning safnsins er sýning Sigurgeirs Sigurjónssonar Ljósmyndara. Árinu lýkur svo með sýningu breska Ljósmyndarans Jack Latham *Sugar Paper Theories* sem fjallar um falskar játningar. Samhliða þessum sýningum verða sýningar í Kubbi og í Skotinu.





Árbæjarsafn heldur upp á 60 ára afmæli árið 2017. Þetta síunga afmælisbarn muna blása til afmælishátíðar í ágúst og bjóða Reykavíkungum í heimsókn. Hugað verður að samstarfi við námsbrautina Hagnýta menningarmiðlun við Háskóla Íslands um viðburði í kringum afmæli safnsins. Þá verður opnuð ný sýning í elsta safnhúsinu, Hansenshúsi, en húsið hefur verið endurgert af mikilli natni og nákvæmni eftir ítarlegar rannsóknir á byggingarsögu þess undanfarin ár. Þá verður haldið áfram að varpa ljósi á sögu garðræktar í Reykjavík með því að skapa safnhúsunum viðeigandi umhverfi, bæði er varðar hönnun garða og girðinga og plöntuvali.

Unnið verður að gerð sýningar í skólahúsinu í Viðey um sögu, náttúru og menningu eyjunnar. Á Landnáms-sýningunni verður unnið að sýningu í hliðarsal þar sem fræðin sjálf, fornleifafræði, verða í forgrunni en gert er ráð fyrir að sú sýning verður opnuð á vormánuðum.

Einnig er áætlað að setja upp spjaldasýningu um torfbæi í Reykjavík í Hljómskálagarðinum sumarið 2017 í samvinnu við Hjörleif Stefánsson arkitekt. Sýning í Gröndalshúsi á vegum Bókmenntaborgar er einnig unnin í samstarfi við Borgarsögusafn en gert er ráð fyrir að hún verði opnuð á vormánuðum.

Viðburðir um helgar verða sem fyrr hluti af sumardagskrá í Árbæjarsafni, Viðey og á Sjóminjasafninu. Borgarsögusafn Reykjavíkur mun taka þátt í fjölda sameiginlegra verkefna á sviðinu, svo sem gönguferðum um Kvosina, Safnanótt, arnameningarhátíð og Menningarnótt, eins og undanfarin ár.

<b>Sýningar Borgarsögusafns Reykjavíkur 2017</b>	
	<b>Árbæjarsafn</b>
Apríl	<i>Gagn og gaman</i> – fræðslusetur í Líkn
Mars -september	<i>Gróður og garðar</i> – garðar við ákveðin safnhús fullgerðir
Júní - ágúst	<i>Hansenhús Reykjavík 1850</i> – 60 ára afmæli Árbæjarsafns
Júní - ágúst	<i>Fornleifar við Árbæ</i> – miðlun upplýsinga til gesta safnsins
September -desember	<i>Bráðum koma blessuð jólin</i> – jóladagskrá Árbæjarsafns á aðventu
	<b>Ljósmyndasafn Reykjavíkur</b>
<b>Sýningarsalur og Kubbur</b> 28.01-14.05	Jóhanna Ólafsdóttir – <i>Ljósmyndir</i>
20.05-10.09	Sigurgeir Sigurjónsson
16.09. –14.01 '18	Jack Latham – <i>Sugar Paper Theories</i>
<b>Skotið</b> 01.12.'16-24.01.'17	Simon Darcy
26.01.-21.03	Vigdís Heiðrún Viggósdóttir
23.03.-30.05	Auður Ómarsdóttir
01.06-15.08	Marianne Björnmyr
17.08-10.10	Laufey Elíasdóttir
12.10-05.12	Yogan Müller
07.12. – 31.01.2018	Thomas Kellner
	<b>Sjóminjasafnið í Reykjavík</b>
Janúar - febrúar	<b>Hornsilið</b> – Þorskastríðin, For Cod's sake
Mars - desember	<b>Hornsilið</b> – Ljósmyndir úr safneign Ljósmyndasafns Reykjavíkur
Júní - desember	<b>Sýningarsalur á jarðhæð</b> - Neðansjávarfornleifafræði
	<b>Landnámssýningin</b>
Apríl - desember	<b>Hliðarsalur</b> – Leynardómar landnámsins. Dýr víkinganna.
	<b>Viðey</b>
Janúar - desember	Unnið að sýningu í Skólahúsi.

## Safnfræðsla Borgarsögusafns Reykjavíkur 2017

<p>1 rútilboð og 7 fræðslutilboð fyrir leikskóla</p>	<p><b>Árbæjarsafn:</b> <i>Komdu að leika!</i> – 4-6 ára. <i>Senn koma jólin</i> – rútilboð – elsti árgangur.  <b>Landnámssýningin:</b> <i>Púsund ára gamalt!</i> – elsti árgangur.  <b>Ljósmyndasafn:</b> <i>Hvað er sýning?</i> – elsti árgangur.  <b>Sjóminjasafnið:</b> <i>Á sjó!</i> – 4-6 ára. <i>Alvöru varðskip!</i> – elsti árgangur.  <b>Viðey:</b> <i>Tillögur að heimsóknum</i> – elsti árgangur.</p>
<p>4 rútilboð, 1 vinnubók og 13 fræðslutilboð fyrir grunnskóla</p> <p>6 fræðslutilboð fyrir frístund</p>	<p><b>Árbæjarsafn:</b> <i>Komdu og skoðaðu Íslenska Þjóðhætti...á safni!</i> – 3.-4.bekkur.  <i>Aðfangadagskvöld 1959</i> – rútilboð – 5.-7.bekkur. <i>Neyzluhættir</i> – rútilboð – 7.-10.bekkur.  <i>Völundarhús plastsins</i> – vetrarfrí grunnskóla. <i>Konur og hjáverkin</i> – rútilboð – 8.-10.bekkur.  <b>Ljósmyndasafn:</b> <i>Hvað er portrett?</i> – 7.-10.bekkur. <i>Menning og ljósmyndir</i> – 7.-10.bekkur. <i>Fortíð og ljósmyndir í fókus</i> – 8.-10.bekkur.  <b>Landnámssýningin:</b> <i>Lífið á landnámsöld</i> – 4.-6.bekkur. <i>Sagan grafín upp</i> – 5.-7.bekkur.  <b>Sjóminjasafnið:</b> <i>Komdu og skoðaðu hafið...á safni!</i> – 2.-3.bekkur. <i>Þorskastríðssögur</i> – rútilboð – 5.-7.bekkur. <i>Hetjur hafsins: Sjómenn og sjókonur</i> – 8.-10.bekkur.  <b>Viðey:</b> <i>Tillögur að heimsókn.</i>  <b>Árbæjarsafn:</b> <i>Útileikir</i> – 6-9 ára  <b>Landnámssýningin:</b> <i>Krakkaleikir í kvosinni</i> – 6-9 ára.  <b>Ljósmyndasafn:</b> <i>Ljósmyndir í fókus</i> – 6-9 ára.  <b>Sjóminjasafnið:</b> <i>Inniratleikur og vermannaleikir</i> – 6-9 ára. <i>Varðskipið Óðinn</i> – 6-9 ára.  <b>Viðey:</b> <i>Nestisaðstaða í Nausti</i> – 6-9 ára.</p>
<p>18 heimsókna- möguleikar fyrir framhaldsskóla og háskóla</p>	<p><b>Árbæjarsafn:</b> <i>Konur og hjáverkin</i> – verkefni. Kynning á sýningunum <i>Neyzlan</i> og <i>Hjáverkin</i>. <i>Menning og mál:</i> erlendir nemar í íslenskunámi. Almenn leiðsögn um svæðið. Heimsókn á eigin vegum.  <b>Ljósmyndasafn:</b> <i>Menning og ljósmyndir</i> – verkefni f. framhaldsskólanema. Kynning á sýningum safnsins. Heimsókn á eigin vegum.  <b>Landnámssýningin:</b> Kynning á sýningu safnsins. <i>Menning og mál:</i> erlendir nemar í íslenskunámi. Heimsókn á eigin vegum.  <b>Sjóminjasafnið:</b> Kynning á sýningunum <i>Frá örbirgð til allsnægta</i> og <i>Sjókonur</i>. <i>Menning og mál:</i> erlendir nemar í íslenskunámi. <i>Þorskastríðin – For Cod's sake</i>. Heimsókn á eigin vegum.  <b>Viðey:</b> <i>Tillögur að heimsóknum:</i> Stutt kynning á því sem eyjan hefur upp á að bjóða. Almenn leiðsögn um svæðið. Heimsókn á eigin vegum.</p>
<p><b>Allt árið:</b>  Fastar leiðsagnir alla daga í Árbæjarsafni kl. 13, á Landnámssýningu kl. 11 og í Sjóminjasafni kl. 13, 14 og 15 (Óðinn).  <i>Húsverndarstofa</i> – ráðgjöf um endurbætur á eldri húsum á miðvikudögum kl. 15-17 í Árbæjarsafni í febrúar - nóvember.</p>	



<b>Sýningar Borgarsögusafns Reykjavíkur 2017</b>	
	<b>Árbæjarsafn</b>
Apríl	<i>Gagn og gaman</i> – fræðslusetur í Líkn
Mars - september	<i>Gróður og garðar</i> – garðar við ákveðin safnhús fullgerðir
Júní - ágúst	<i>Hansenhús Reykjavík 1850</i> – 60 ára afmæli Árbæjarsafns
Júní - ágúst	<i>Fornleifar við Árbæ</i> – miðlun upplýsinga til gesta safnsins
September - desember	<i>Bráðum koma blessuð jólin</i> – jóladagskrá Árbæjarsafns á aðventu
	<b>Ljósmyndasafn Reykjavíkur</b>
<b>Sýningarsalur og Kubbur</b>	
21.01-14.05	Jóhanna Ólafsdóttir
20.05-09.09	Sigurgeir Sigurjónsson
16.09. -jan. '18	Jack Latham – <i>Sugar Paper Theories</i>
<b>Skotið</b> 01.12.'16- 24.01.'17	Simon Darcy
26.01.-21.03	Vigdís Heiðrún Viggósdóttir
23.03.-30.05	Auður Ómarsdóttir
01.06-15.08	Marianne Björnmyr
17.08-10.10	Laufey Elíasdóttir
12.10-05.12	Yogan Müller
07.12. – 31.01.2018	Thomas Kellner
	<b>Sjóminjasafnið í Reykjavík</b>
Janúar - febrúar	<b>Hornsílið</b> – Þorskastríðin, For Cod's sake
Mars - desember	<b>Hornsílið</b> – Ljósmyndir úr safneign Ljósmyndasafns Reykjavíkur
	<b>Viðey</b>
Janúar - desember	Unnið að sýningu í Skólaláhusi.



<b>Lykiltölur Borgarsögusafn Reykjavíkur*</b>	<b>Rauntölur 2014</b>	<b>Rauntölur 2015</b>	<b>Útkomu- spá 2016</b>	<b>Markmið 2017</b>
Gestafjöldi - heildartala		216.676	223.700	216.200
- Árbæjarsafn		40.300	40.700	42.200
- Landnámssýning		61.841	68.000	70.000
- Ljósmyndasafn		44.613	45.000	30.000
- Viðey		25.638	28.000	30.000
- Sjóminjasafn		44.284	42.000	44.000
Skólanemar í skipulögðum heimsóknum		21.635	18.800	18.800
Fjöldi viðburða		93	100	95
Fjöldi alþjóðlegra samstarfsverkefna		17	10	10
Fjöldi innlita á heimasíðu		179.472	120.000	123.000
Fjöldi bygginga í umsjón/rekstri safnsins		51	50	50
Fjöldi útgáfuverka		3	6	4
Fjöldi afgreiddra mynda		1.168	2.500	2.500
Fjöldi skráðra fornleifa í Reykjavík		3.022	3.220	3.300
Fjöldi skráðra safngripa í Sarp		27.353	28.300	29.000
Fjöldi skráðra ljósmynda		1.350.000	1.400.000	1.500.000
Fjöldi skráðra húsa í húsaskrá		6.821	2.860	2.960

\* Borgarsögusafn tók til starfs 1.6.2014 og stendur saman af Minjasafni, Ljósmyndasafni, Viðey og Sjóminjasafni

<b>Lykiltölur Ljósmyndasafn Reykjavíkur</b>	<b>Rauntölur 2014</b>	<b>Rauntölur 2015</b>	<b>Markmið 2016</b>	<b>Markmið 2017</b>
Gestafjöldi	49.398			
Skólanemendur í skipulögðum heimsóknum	1.228			
Fjöldi viðburða	24			
Fjöldi afgreiddra mynda	2.583			
Fjöldi alþjóðlegra samstarfsverkefna	12			
Fjöldi innlita á heimasíðu	35.382			
Fjöldi skráðra ljósmynda	1.200.000			

<b>Lykiltölur Minjasafn Reykjavíkur</b>	<b>Rauntölur 2014</b>	<b>Rauntölur 2015</b>	<b>Markmið 2016</b>	<b>Markmið 2017</b>
Gestafjöldi	86.044			
Skólanemar í skipulögðum heimsóknum	12.261			
Fjöldi viðburða	46			
Fjöldi alþjóðlegra samstarfsverkefna	1			
Fjöldi bygginga í umsjón/rekstri safnsins	43			
Fjöldi útgáfuverka	6			
Fjöldi skráðra fornleifa í Reykjavík	2.944			
Fjöldi skráðra safngripa í Sarp	25.920			

<b>Lykiltölur Viðey</b>	<b>Rauntölur 2014</b>	<b>Rauntölur 2015</b>	<b>Markmið 2016</b>	<b>Markmið 2017</b>
Gestafjöldi með Viðeyjarferju	23.203			
Skólanemar í skipulögðum heimsóknum	2.592			
Fjöldi viðburða	23			
Fjöldi alþjóðlegra samstarfsverkefna	2			

<b>Sjóminjasafn frá 1.6.2014</b>	<b>Rauntölur 2014</b>	<b>Rauntölur 2015</b>	<b>Markmið 2016</b>	<b>Markmið 2017</b>
Gestafjöldi	34.542			



Ð H Ú S R E Y K J A





HÖFUÐBORGARSTOFA





## Hlutverk

Höfuðborgarstofa ber ábyrgð á heildarkynningu Reykjavíkur á sviði ferðamála innanlands og utan. Stofan vinnur markvisst að því að finna sóknarfæri og styrkleika höfuðborgarinnar á þeim vettvangi. Það er m.a. gert með því að samþætta nýsköpun og vöruþróun, með kynningu og markaðssetningu á svæðinu gagnvart erlendum ferðamönnum, viðburðahaldi og samstarfi við stofnanir borgarinnar, sveitarfélög á höfuðborgarsvæðinu, fyrirtæki, íbúa og aðra hagsmunaaðila. Stofan sér um framkvæmd á skilgreindum borgarhátíðum, m.a. Vetrarhátíð, Barnamenningarhátíð, Menningarnótt, Tendrun Friðarsúlunnar og Aðventuhátíð og er farvegur fyrir undirbúning, framkvæmd og kynningu á viðburðadagatali borgarinnar. Þá er hún ráðgefandi við skipuleggjendur stærri viðburða og hátíða í Reykjavík. Höfuðborgarstofa hefur frumkvæði að því að skilgreina samstarfsfleti á milli stofnana Reykjavíkurborgar, stjórnvalda, sveitarfélaga á höfuðborgarsvæðinu, markaðsstofa um allt land, aðila í ferðaþjónustu og annarra hagsmunaaðila með það að markmiði að samhæfa aðgerðir, útfæra leiðir til samstarfs, efla upplýsingamiðlun og auka nýsköpun á sviði ferðamála á höfuðborgarsvæðinu. Stofan leiðir einnig samstarf sveitarfélaga á höfuðborgarsvæðinu um markaðssetningu höfuðborgarsvæðisins alls gagnvart erlendum ferðamönnum undir sameiginlegu merki. Höfuðborgarstofa rekur öfluga upplýsingamiðstöð fyrir ferðamenn þar sem áhersla er lögð á faglega þjónustu sem tekur til landsins alls.

## Leiðarljós

Leiðarljós Höfuðborgarstofu er að Reykjavík eflist sem höfuðborg Íslands í alþjóðlegri samkeppni á sviði ferðamála. Sérstaða hennar sem hreinnar og nútímalegrar menningarborgar í nábýli við einstæða náttúru verði þekkt og virt. Reykjavík verði eftirsóttur áfangastaður allt árið um kring og þannig verði rennt styrkari stoðum undir fjölbreytt atvinnulíf og menningarstarf í tengslum við ferðaþjónustu á Íslandi.

## Meginmarkmið

- Styrkja stöðu Reykjavíkur sem höfuðborgar landsins í alþjóðlegri samkeppni á sviði ferðamála
- Gera Reykjavík að eftirsóttum áfangastað fyrir ferðamenn allt árið um kring og stuðla þannig að betri af-

## Fjármál 2017

### FRUMVARP 2017 (í þús. kr.)

#### Tekjur

Rekstrartekjur 81.262

#### Gjöld

Laun og launatengd gjöld 118.199

Innri leiga 7.408

Annar rekstrarkostnaður 134.085

**Rekstrarniðurstaða 178.431**

#### Starfsmannafjöldi 2017

Heildarfjöldi starfsmanna 16

Fjöldi stöðugilda 13,6

komu atvinnulífs og menningarstarfs í tengslum við ferðaþjónustu á Íslandi.

- Vinna að því að gestir Reykjavíkur fái framúrskarandi móttökur, góða þjónustu og jákvæða upplifun.
- Rækta hlutverk Reykjavíkur sem höfuðborgar gagnvart landinu öllu m.a. með traustri miðlun upplýsinga um Ísland til ferðamanna.
- Stuðla að aukinni fagmennsku og gæðum í upplýsingamiðlun til ferðamanna um Reykjavík og Ísland.
- Auka vægi viðburða, ráðstefnuhalds og menningar í ferðamennsku í Reykjavík til hagsbóta fyrir íbúa, atvinnulíf og gesti höfuðborgarinnar.
- Virkja stjórnsýslu, stofnanir og fyrirtæki borgarinnar og aðra hagsmunaaðila til samstarfs um eflingu Reykjavíkur sem áfangastaðar.
- Efla langtíma samstarf sveitarfélaga á höfuðborgarsvæðinu á vettvangi viðburða og ferðaþjónustu til að auka samlegð og styrk svæðisins í alþjóðlegri samkeppni.
- Skilgreina ákveðin markaðssvæði á höfuðborgarsvæðinu og markaðssetja með það að leiðarljósi að efla áfangastaðinn, fjölga gistinóttum, auka arðsemi ferðaþjónustunnar og dreifa álagi.

# HELSTU VERKEFNI 2017

Áhersla verður lögð á að tryggja að áfangastaðurinn Reykjavík einkennist áfram af gæðum, gestrisni og einstakri upplifun. Nýir seglar verða þróaðir um allt höfuðborgarsvæðið í samstarfi við sveitarfélög á höfuðborgarsvæðinu og ferðamönnum gert kleift að nota almenningssamgöngur til að komast út fyrir miðborgina.

Höfuðáhersla er á að tryggja eðlilega hlutdeild Reykjavíkurborgar í tekjum af ferðamönnum til að standa straum af vaxandi kostnaði. Til skoðunar er jafnframt hvort og þá hvernig Höfuðborgarstofa komi nánar að málefnum miðborgarinnar sem er fjölsóttasti ferðamannastaður landsins og ríkari áhersla verður lögð á samstarf og öflun gagna tengdum ferðaþjónustu í Reykjavík.

Höfuðborgarstofa mun leggja áherslu á samstarf og samráð við haghafa í greininni og styðja við vöruþróun í afþreyingu til að laða að ferðamenn sem hafa áhuga á borgarferðum allt árið um kring. Stofan mun vinna náið með nýrri Stjórnstöð ferðamála að farsælli þróun ferðaþjónustu í Reykjavík og á landinu öllu. Grunnstoðir í ferðamálastefnu Reykjavíkurborgar verða eftir sem áður; Vetrarborg, Menningarborg, Heilsuborg og Ráðstefnuborg.

## Markaðs- og kynningarmál

**Reykjavík Loves** verður áfram slagorð og auðkenni fyrir Reykjavík og sveitarfélög á höfuðborgarsvæðinu í markaðssetningu gagnvart erlendum ferðamönnum. Höfuðborgarstofa mun vinna náið með sveitarfélögum á höfuðborgarsvæðinu að því að styrkja vörumerkið og auka sýnileika þess. Einnig verður lögð aukin áhersla á mörkun vörumerkisins í samstarfi við stofnanir borgarinnar, viðburðarhaldara, ferðaþjónustu- og rekstraraðila í borginni.

## Vefmiðlar og viðburðadagatal

Vefsíðan [visitreykjavik.is](http://visitreykjavik.is) hefur verið í stöðugri þróun en ráðgert er að opna uppfærða síðu í maí 2017 þar sem upplýsingar um þjónustu og afþreyingu í borginni verða gerðar enn aðgengilegri fyrir ferðamanninn. Þá verður áfram lögð áhersla á að kynna borgina og vörumerkið (RI) á samfélagsmiðlum Höfuðborgarstofu en fylgjendum á þeim hefur fjölgað gríðarlega síðustu misseri. Loks verður lögð áhersla á að lyfta upp viðburðadagatali borgarinnar og kynna það betur fyrir ferðaþjónustuaðilum og skipuleggjendum sem standa fyrir viðburðum á svæðinu.

## Útgáfa og þemakort

Áhersla verður lögð á að efla markaðssamstarf Höfuðborgarstofu og sveitarfélaga á höfuðborgarsvæðinu undir merkjum (RI). Þar undir fellur áframhaldandi þróun á bæklingum þar sem afþreying og menning á höfuðborgarsvæðinu er gerð aðgengileg ferðamönnum.

Á árinu verða framleidd stutt kynningarmyndbönd sem tengjast bæklingum Höfuðborgarstofu beint. Þannig verður gert myndband um hátíðarborgina Reykjavík og menningarborgina Reykjavík. Áfram verður lögð áhersla á þróun varnings undir merkjum (RI) sem m.a. verður seldur í Upplýsingamiðstöð ferðamanna. Þá verður lögð áhersla á að merkja þær stofnanir sem það kjósa með fánum (RI) vörumerkisins. Gefinn verður út áfangastaðarbæklingur þar sem sveitarfélögin á höfuðborgarsvæðinu og áherslur þeirra verða kynntar sérstaklega. Höfuðborgarstofa leggur enn fremur áherslu á samstarf í markaðsmálum við þær stofnanir Reykjavíkur sem bjóða upp á þjónustu við ferðamenn. Þannig verður áfram auglýst sameiginlega með menningarstofnunum og sundlaugum borgarinnar undir merkjum (RI).

## Sýningar og kaupstefnur

Höfuðborgarstofa mun taka þátt í sýningum og kaupstefnum innanlands, s.s. Mid Atlantic, Vest Norden og Hittumst. Áhersla verður lögð á að kynna Reykjavík á vinnustofum í Bandaríkjunum, Evrópu og Skandinavíu í gegnum samstarf við Íslandsstofu og Meet in Reykjavík.

## Blaðamannaheimsóknir

Blaðamannaheimsóknir verða unnar í nánu samstarfi við Íslandsstofu, Iceland Naturally, Meet in Reykjavík og almannatengslaskrifstofur erlendis. Jafnframt tekur Höfuðborgarstofa á móti fjölda fyrirspurna frá erlendum blaðamönnum sem hafa samband að eigin frumkvæði varðandi samstarf. Eingöngu er farið út í vinnu með þeim blaðamönnum sem standast settar kröfur og almennt er miðað við að farið sé í samstarf við blaðamenn frá löndum eða svæðum sem bjóða upp á beint flug til landsins.







## Tekjuöflun

Áfram verður unnið að því að fjölga auglýsingum á [visitreykjavik.is](http://visitreykjavik.is) samhliða þróun og endurbótum á vefnum. Leitað verður eftir kostnaðarþátttöku einkaðila á útgáfu og kynningarefni sem Höfuðborgarstofa stendur að auk þess sem möguleikar á tekjuöflun í gegnum samstarfsverkefni verða áfram nýttir til hlítar. Höfuðborgarstofa mun auglýsa eftir bókunaraðila til að þjónusta þá sem heimsækja [visitreykjavik.is](http://visitreykjavik.is) til að gera gestum kleift að bóka skoðunarferðir og aðra afþreyingu í gegnum vefsíðuna. Haldið verður áfram að styrkja stóðir hátíða borgarinnar með samstarfi við fyrirtæki með langtímasamninga að leiðarljósi og leitað leiða til að afla aukinna tekna í gegnum Upplýsingamiðstöð ferðamanna í Aðalstræti sem rekin er af Höfuðborgarstofu.

## Gestakort Reykjavíkur

Gestakort Reykjavíkur hefur verið í mikilli sókn á síðustu misserum og verður haldið áfram að byggja undir kortið með þær áherslur sem lagðar hafa verið. Unnið verður að því að fella Gestakort Reykjavíkur undir vörumerkið Reykjavík loves og bjóða öðrum sveitarfélögum þátttöku í kortinu. Með því verður virði kortsins aukið. Samhliða því verður unnið að rafvæðingu kortsins sem stefnt er á að ljúki fyrir árslok. Áfram verður haldið með samþætta markaðssetningu í samstarfi við þátttakendur í kortinu.

## Upplýsingamiðstöð ferðamanna – UMFR

Upplýsingamiðstöð ferðamanna (UMFR) er lang fjölsóttasta upplýsingamiðstöð landsins með tæplega 500 þúsund gesti árið 2016 sem var rúmlega 30% fjölgun frá árinu áður. Miðstöðin er rekin af Höfuðborgarstofu með fjárframlagi frá Reykjavíkurborg og styrk frá Ferðamálastofu og í samstarfi við rekstraraðila bókunarþjónustu. Með miðstöðinni rækir Reykjavík hlutverk sitt sem höfuðborg en í UMFR eru veittar faglegar og hlutlausar upplýsingar um alla landsbyggðina, með sérstaka

áherslu á Reykjavík og höfuðborgarsvæðið.

Í UMFR má finna víðtækar upplýsingar um; náttúru og þjónustu á einstökum svæðum á landinu; ferðir, gistingu, samgöngur, afþreyingu, listir og menningu. Sölustarfsemi og bókunarþjónusta er ekki hluti af almannaþjónustu en til að veita ferðamönnum sem besta þjónustu er mikilvægt að samþætta þessa þjónustu á einum og sama staðnum við upplýsingagjöf. Auglýst var eftir samstarfsaðila bókunar og sölu í opnu tilboðsferli í lok ársins 2016 og verður samstarf byggt upp með nýjum áherslum á árinu 2017 við leyfishafa.

Upplýsingamiðstöðin flytur í janúar úr Aðalstræti 2, þar sem hún hefur verið til staðar síðan 2002, í Ráðhús Reykjavíkur. Miðstöðin verður fyrst flutt til bráðabirgða en áætlað er að þjónusturými miðstöðvarinnar verði fullbúið í apríl. Í nýrri snjallvæddri miðstöð verður menning og listir jafn sýnileg ferðaþjónustunni. Lagt verður kapp á að kynna nýja miðstöð og staðsetningu hennar fyrir erlendum ferðamönnum, ferðakaupendum og ferðaþjónustuaðilum.

Endurskoðun á hlutverki opinberra upplýsingamiðstöðva fór fram á árinu 2016. Árið 2017 mun UMFR til viðbótar við hlutverk sitt í markaðssetningu áfangastaðarins Reykjavík/Ísland taka á sig nýtt hlutverk í stjórnun áfangastaðarins með áherslu á jafnari umferð ferðamanna um landið, öryggi þeirra og ábyrgari hegðun. Liður í því verkefni verður uppbygging samstarfs við Safe Travel - Landsbjörgu á heils árs grunni í UMFR.

## Hátíðir og viðburðir

Hátíðir og viðburðir í Reykjavík eru eitt öflugasta aðdráttarafl borgarinnar yfir vetrartímann. Stóru borgarhátíðirnar sem Höfuðborgarstofa ber ábyrgð á eru: Menningarnótt, Tendrun Friðarsúlunnar, Desember í Reykjavík, Vetrarhátíð og Barnameningarhátíð. Borgarhátíðirnar eru mikilvægir viðburðir í þétu



viðburðadagatali sem er til þess fallið að efla fjölbreytt og öflugt atvinnulíf í borginni.

Höfuðborgarstofa mun einnig leggja áherslu á öflugt samstarf og samráð við viðburðarhaldara og leita leiða til að koma á nýjum viðburðum í borginni í samstarfi við einkaaðila. Er það gert með það að markmiði að efla áfangastaðinn Reykjavík allt árið um kring og auka arðsemi í greininni. Hin fjölbreytta flóra hátíða í borginni skiptir miklu máli í ímyndarsköpun Reykjavíkur sem menningarborgar, kynningu og markaðssetningu hennar á erlendum vettvangi.

**Vetrarhátíð** er haldin fyrstu helgina í febrúar.

Meginþema hátíðarinnar er samspil myrkurs og ljóss og með tilvísun í Norðurljósin sem eru sterkt aðdráttarafl fyrir erlenda ferðamenn. Þetta er gert með uppsetningu ljóslistaverks á opnunarkvöldi hátíðarinnar og leitast verður við eins og áður að fá fyrirtæki og stofnanir í lið til þess að lýsa upp Reykjavík á fallegan og listrænan hátt. Safnanótt og Sundlauganótt verða áfram hornsteinar hátíðarinnar. Sóknarfæri eru mikil í tengslum við hátíðina og þá sérstaklega þegar kemur að samstarfi sveitafélaga á höfuðborgarsvæðinu og dreifingu gesta. Markmið Höfuðborgarstofu er að Vetrarhátíð verði einn af lykilverðunum í hátíðardagatali borgarinnar.

**Barnameningarhátíð** er haldin í apríl í samstarfi við skóla, leikskóla og frístundamiðstöðvar, listamenn og menningarstofnanir. Áhersla er lögð á þátttöku skólubarna í viðburðunum og er Barnameningarhátíðbúin að skipa sér sess sem fjölbreyttasti, fjölsóttasti og áhuga-verðasti árlegi viðburðurinn sem haldinn er fyrir börn.

**Meningarnótt** er stærsta skipulagða hátíð ársins á Íslandi og hafa um 130.000 manns sótt hátíðina undanfarið. Viðhorf Íslendinga til hátíðarinnar er mjög gott og

stefnt er að því að viðhalda því. Áfram verður áhersla á að dreifa viðburðum um stærra svæði og kynna lokunarsvæði og aðgengismál vel fyrir íbúum borgarinnar.

**Tendrun Friðarsúlunnar í Viðey** verður í október en Höfuðborgarstofa sér um framkvæmd viðburðarins í nánú samstarfi við Yoko Ono, Borgarsögusafn, Listasafn Reykjavíkur og skrifstofu Menningar- og ferðamála-sviðs. Annað hvort ár eru friðarverðlaunin LennonOno Grant for Peace afhent í Hörpu. Auk þess er verið að vinna að og styrkja verkefnið friðarborgin Reykjavík sem vekur athygli á Reykjavík sem einni friðsælustu borg í heimi.

**Desember í Reykjavík** hefur tekið á sig nýja mynd á liðnum árum og standa viðburðir nú yfir alla adventuna. Hátíðin hefst með tendrun ljósa Oslóartrésins fyrsta sunnudag í adventu og lýkur á Þorláksmessu með skemmtilegum útitónleikum en þar á milli verður að finna fjölda smærri viðburða þar sem hugað er sérstaklega að gömlu jólnunum og sagnahefðinni. Sú nýbreytni varð í adventuhaldi í borginni í fyrra að skautasvell var opnað á Ingólfstorgi í samstarfi við einkaaðila og er ætlunin að endurtaka leikinn í ár. Höfuðborgarstofa mun vinna með aðilum að því að styðja við viðburði í kringum áramót og þrettándann með það að markmiði að lengja hátíðina fram í janúar. Einnig verður leitast við að koma á viðburðum í lok nóvember til að laða að fleiri ferðamenn á þeim tíma ársins.

Viðburðadagatal Höfuðborgarstofu 2017	
2. – 5. febrúar	Vetrarhátíð (Safnanótt/Sundlauganótt/Ljósaflaup)
25. – 30. apríl	Barnameningarhátíð
19. ágúst	Meningarnótt
9. október	Tendrun Friðarsúlunnar í Viðey
3. – 24. desember	Desember í Reykjavík

Lykiltölur Höfuðborgarstofa	Rauntölur 2014	Rauntölur 2015	Útkomuspá 2016	Markmið 2017
Gestafjöldi á Upplýsingamiðstöð	337.676	370.930	450.000	480.000
Hlutfall landsmanna sem eru jákvæðir í garð Menningar-nætur	76%	68%	73%	73%
Fjöldi heimsóknna á vefsvæði www.meningarnott.is (vikutímabil)*	65.935	60.000	65.456	66.000
Sala á gestakorti (fjöldi korta)	11.631	12.506	15.000	17.000
Fjöldi erlendra ferðamanna á Íslandi	997.556	1.299.796	1.800.000	2.300.000
Fjöldi heimsóknna á vefsvæði www.visitreykjavik.is	681.437	873.655	1.200.000	1.500.000

\* 2015 Áætlaður fjöldi þar sem tæknilegir örðugleikar komu í veg fyrir talningu allan tímann





**LISTASAFN REYKJAVÍKUR**





Listasafn Reykjavíkur starfar á Kjarvalsstöðum, í Ásmundarsafni og í Hafnarhúsi.



## Hlutverk

Listasafn Reykjavíkur varðveitir listaverkæign Reykjavíkurborgar, stundar rannsóknir á henni og miðlar upplýsingum í formi sýninga, útgáfu og annarrar fræðslu. Listaverkæignin samanstendur af sérsöfnum listaverka eftir Ásmund Sveinsson, Erró og Jóhannes S. Kjarval auk verka sem endurspeglu íslenska listasögu einkum samtímaverka og myndverka á almannafæri. Safnið skal hafa yfir að ráða svo fullkomnu safni íslenskrar myndlistar sem unnt er og afla verka sem endurspeglu sem best strauma og stefnur í íslenskrri myndlist á hverjum tíma. Listasafn Reykjavíkur skal stuðla að því að borgarbúum og öðrum gestum safnsins sé gert kleift að fylgjast með því sem er að gerjast í myndlist. Safnið skal rannsaka eftir föngum og sinna fræðslu um myndlist, innlenda og erlenda, m.a. með sýningahaldi, útgáfum, fyrirlestrum, leiðsögnum eða með öðrum þeim hætti sem henta þykir í samræmi við fjárhags- og starfsáætlun ár hvert.

## Meginmarkmið

Leitast er við að tvinna saman sýningar, fræðslu, fyrirlestra og aðra viðburði þannig að safnið sé upplýsandi vettvangur skapandi umræðu sem örvar áhuga á myndlist og hlutverki hennar í samfélaginu.

Lögð er áhersla á góða þjónustu í viðum skilningi þannig að upplifun gesta af heimsókn í safnhúsin sé jákvæð bæði hvað varðar samskipti og umhverfi. Leitast er við að taka mið af þörfum gesta með markvissri greiningu á þörfum ólíkra hópa.

Skýrt yfirbragð einkenni alla markaðssetningu Listasafns Reykjavíkur þar sem lögð er áhersla á hvern viðkomustað fyrir sig. Sterkt samband Listasafns Reykjavíkur við ólíka hópa, einstaklinga, stofnanir og fyrirtæki sem stuðlað geta að því að safnið nái árangri á hinum ýmsu sviðum þekkingarsköpunar s.s. listamenn, skóla, safnara, hagsmunasamtök og stuðningsaðila.

Fagmennska og vönduð vinnubrögð einkenni allt starf istasafns Reykjavíkur þar sem starfsmenn hafa til að bera áráðni, þekkingu og gott starfsumhverfi.

## Fjármál 2017

### FRUMVARP 2017 (í þús. kr.)

#### Tekjur

Rekstrartekjur 130.815

#### Gjöld

Laun og launatengd gjöld 202.070

Innri leiga 136.996

Annar rekstrarkostnaður 188.614

#### Rekstrarniðurstaða

**396.865**

#### Starfsmannafjöldi 2017

Heildarfjöldi starfsmanna 39

Fjöldi stöðugilda 22,8

Listasafn Reykjavíkur starfar samkvæmt lögum um starfsemi safna, samþykktum og siðareglum Alþjóðaráðs safna og myndlistarlögum. Hlutverk safnsins er skilgreint í samþykktum fyrir Listasafn Reykjavíkur frá 19. nóvember 2013 en jafnframt hefur það að leiðarljósi að uppfylla markmið menningarstefnu og mannréttinda-stefnu Reykjavíkurborgar.



## HELSTU VERKEFNI 2017

Listasafn Reykjavíkur er vettvangur söfnunar, rannsókna og miðlunar á íslenski myndlist. Safnið hefur ríkar samfélagslegar skyldur sem lúta að því að veita aðgang að sögulegum jafnt sem samtímalista- verkum með það að markmiði að auka menningarläsi og vitund um gildi myndlistar. Listasafnið er vettvangur sem bregst ekki því hlutverki sínu að ögra og fræða um samhengi myndlistar og markmið listamanna með verkum sínum. Á árinu 2017 verður sérstaklega hugað að því að efla alla miðlun safnsins með fjölbreyttum viðburðum og ólíkum miðlunarleiðum þannig að sem flestir fái notið. Sérstaklega verður hugað að því að treysta sambandið við samfélag safnsins en einnig verður mikið lagt upp úr því að efla áhuga nýrra mark- hópa og þá einkum litið til þarfa hópa sem hingað til hafa ekki sótt söfnin.

Á árinu 2017 hefst innleiðing nýs innra skipurits safnsins, unnið verður eftir nýrri stefnu og framtíðarsýn jafnframt því sem unnið verður að því að útfæra einstök markmið nýrrar stefnu, svo sem söfnunar-, rannsókna- og þjónustustefnu.

Listasafn Reykjavíkur er mikilvægur vettvangur þar sem borgarbúar og gestir þeirra fá notið myndlistar af ólíkum toga. Safnið er farvegur strauma þar sem sköpun og samfélagsumræða fara saman um leið og það er vett- vangur fræðslu og skemmtunar. Rík áhersla verður á að samtvinna þessi ólíku hlutverk með sýningum, fræðslu og upplýsingagjöf.

### Sýningar

Með samþættingu sýningagerðar og markmiða fræðslu og annarrar miðlunar er stefnt að því að efla safnið sem þekkingarskapandi vettvang þar sem hugað er að ólíkum þörfum gesta á öllum aldri.

Sýningadagskránni er ætlað að styrkja sérkenni safn- húsanna, sem hafa fest sig í sessi á undanförunum árum, og leitast við að treysta enn tengslin við listunnendur og markhópa hvers safns fyrir sig. Í hverju safnhúsi verða viðamiklar sýningar sem standa munu lengi og bjóða upp á ríkulega dagskrá fræðslu og skemmtunar. Safneigninni verða gerð skil með verkum Ásmundar Sveinssonar, Errós og Jóhannesar S. Kjarvals en þar að auki verður sýningaröðin *Hrina* í Hafnarhúsi þar sem sýnd eru vídeóverk úr safneign.

Á Kjarvalsstöðum hefst árið með sýningu á verkum ís- lenskra vöruhönnuða þar sem greind verða helstu einkenni greinarinnar og þeir straumar og stefnur sem einkenna fagið. Nú er um áratugur síðan kennsla í vöru- hönnun hófst á Íslandi og mikið er horft til tækifæranna sem felast í skapandi greinum. Í vestursal Kjarvalsstaða verður viðamikil sýning á verkum einnar af virtustu listakonum 20. aldarinnar, Louisu Matthíasdóttur. Þar



verður jafnframt yfirlitssýning á verkum myndlistar- konunnar Önnu Líndal sem hefur á undanförunum 30 árum fengið við fjölbreytta miðla og viðfangsefni sem endurspeglar meginstrauma samtímalistarinnar. Sýningunni verður fylgt úr hlaði með útgáfu. Lykilverk úr safneigninni eftir Jóhannes S. Kjarval verða sýnd á Kjarvalsstöðum allt árið.

Á árinu 2017 eru verk innleindra listamanna í forgrunni í Hafnarhúsi en þar ber hæst sýning á verkum Ragnars Kjartanssonar í öllum sölum safnsins. Ragnar, sem var útnefndur Borgarlistamaður Reykjavíkur 2016, hefur á undanförunum árum vakið heimsathygli og er því mikill fengur í því að sýna verk hans í Reykjavík. Í A-sal Hafnarhúss verða einkasýningar á nýjum verkum eftir Ilmi Stefánsdóttur og Finnboga Pétursson. Á haust- dögum verður sýningin Stór-Ísland þar sem sýnd verða verk samtímalistamanna sem eru af erlendu bergi brotnir en sest hafa að á Íslandi. Jafnframt verður sýning á samstarfsverkefni listdansarans Ernu Ómarsdóttur og franska kvikmyndagerðarmannsins Pierre Coulibeuf. Áfram verða sýningar í D-sal þar sem kynnt eru verk eftir upprennandi listamenn sem eru að stíga sín fyrstu skref í safnaumhverfi. Þá verður sett upp vönduð yfirlitssýning á verkum Errós og samhliða henni sýnd verk eftir listamenn sem fengið hafa við sömu viðfangs- efni eða notað svipaða aðferðafræði og Erró.

Tvær sýningar verða í Ásmundarsafni þar sem verkum listamannsins verða gerð skil bæði einum og sér og í samhengi verka annarra listamanna. Við upphaf árs stendur í safninu sýningin *Augans börn* þar sem verk Ásmundar eru sýnd ásamt verkum Þorvalds Skúlasonar. Sýningin er unnin í samstarfi við Listasafn Háskóla Íslands. Samhliða útgáfu viðamikillar bókar um Ásmund verður opnuð yfirlitssýning á verkum listamannsins. Um sumarið er stefnt að því að virkja garðinn umhverfis safnið með samstarfsverkefnum við hönnuði og lista- menn.



### Miðlun og fræðsla

Stefnt er að því að efla miðlun og fræðslu á árinu 2017. Þar sér safnið ýmsar leiðir til vaxtar með markvissum aðgerðum en eitt af meginmarkmiðum safnsins er að vekja safngesti, stóra sem smáa, til umhugsunar um myndlist og hvetja til gagnrýnnar hugsunar.

Margt í fræðlustarfinu hefur gengið vel og fest sig í sessi m.a. allt starf sem snýr að börnum og fjölskyldum. Þar eygir safnið möguleika til áframhaldandi mótunar, með reglulegum, stuttum kynningum, en einnig með ítarlegri starfsemi og lengri viðburðum eins og námskeiðum. Stefnt er að því að nýta bókasafnsrými Hafnarhúss markvissar til miðlunar. Stigin verða skref til þess að koma á framfæri á fjölbreyttan hátt þeirri þekkingu sem verður til í tengslum við sýningar hverju sinni, sem og þá uppsöfnuðu reynslu og rannsóknir sem safnastarfið býr yfir. Þetta verði meðal annars gert með stuttum kynningum og með hjálp samfélagsmiðla. Gerð verður tilraun til námskeiðahalds fyrir fullorðna samhliða viðamiklum sýningum þar sem hlutirnir eru skoðaðir frá ólíkum sjónarhornum og þátttakendum býðst innsýn í mótun verkefna. Á árinu 2017 verða gerðar tilraunir um sérleiðsögn fyrir ólíka markhópa, s.s. kerrumorgnar, eldri borgara kaffi og unglíngaleiðsögn. Lögð verður aukin áhersla á að safnið sé vettvangur fagumræðu á sviði myndlistar m.a. með samstarfi við Listaháskóla Íslands.

### Safnkostur og rannsóknir

Safnkostur Listasafns Reykjavíkur er mikilvægur rannsóknargrunnur nokkurra sýninga, einkum á verkum Ásmundar Sveinssonar, Errós og Kjarvals. Á árinu 2017 er lögð áhersla á að ljúka rannsóknarverkefni og útgáfu bókar um Ásmund Sveinsson. Nokkrir fræðimenn og rithöfundar koma að ritun bókarinnar í samvinnu við safnið. Megintexta

bókarinnar ritar Kristín G. Guðnadóttir listfræðingur. Samhliða útgáfunni verður opnuð yfirlitssýning á verkum Ásmundar. Jafnframt verða merkingar í garði safnsins bættar og upplýsingar um listamanninn og safnhúsið gerðar aðgengilegar utandyra. Á árinu verður unnið að viðhaldi útilistaverka og hafist handa við að bæta merkingar verka í borgarlandinu.

Stefnt er að því að vinna rannsókn á heimildasafni um gjörninga Magnúsar Pálssonar og jafnframt að þverfaglegu rannsóknarverkefni sem leggur drög að viðamikilli sýningu árið 2018.

Lokið verður við að bæta frágang verka Ásmundar í geymslum safnsins og frágangur stærri þrívíðra verka bættur. Skráning gagna um Erró verður endurbætt og þörfin greind fyrir aukni rými vegna viðbóta við safnkostinn.

Í kjölfar almennrar stefnumótunar verður unnin söfnunarstefna og stefna um list í almenningrými með áherslu á tilhögun nýrra verkefna í samráði við önnur svið Reykjavíkurborgar og lögð áhersla á að stuðla að því að myndlist verði sjálfsagður hluti nýbygginga og uppbyggingar nýrra hverfa. Áhersla verður á menningarlega sérstöðu einstakra hverfa borgarinnar og aukna aðkomu listamanna að skipulagi og mótun mannvirkja á vegum borgarinnar, í samræmi við markmið í aðalskipulagi Reykjavíkurborgar 2010-2030, ásamt áherslu á samþættingu lista við skipulag hverfa utan miðborgarinnar.

### Rekstur og þjónusta

Á árinu verður nýtt heildarútlit innleitt fyrir allt efni sem safnið sendir frá sér auk þess sem hugað verður að merkingum safnhúsanna jafnt innandyra sem utan. Lögð verður áhersla á að styrkja ímynd safnsins jafnframt því sem allt upplýsingaefni, útgáfa og notkun samfélagsmiðla verður rýnd og sérstök áhersla lögð á að auka notkun netsins og nýmiðlunar.

Ferðamönnum fjölga jafnt og þétt í hópi gesta og er ljóst að þarna liggja vannýtt sóknarfæri. Því verði ráðist í markaðssókn á netinu og notkun samfélagsmiðla aukin. Þróunin er gríðarlega hröð á þessum sviðum og þarfnast stöðugar eftirfylgni.

Hugað verður að ólíkum markhópum með fjölbreyttri miðlun upplýsinga með bætt aðgengi að leiðarljósi. Stefnt er að því að nýta fjölbreytt fræðslutækifæri og vandaða upplýsingagjöf til að auka almennan áhuga á sýningum safnsins auk þess að huga að því hvernig nýmiðlar og samþætting fræðslu- og markaðsstarfs geti náð auknum árangri og stofnað til tengsla nýrra hópa við safnið.

Safnverslanirnar verða eflar áfram og almenn þjónusta við safngesti bætt. Lögð verður áhersla á gestakannanir og greiningu gesta með það í huga að skerpa markaðsstarf safnsins.



Viðburðadagatal Listasafns Reykjavíkur 2017	
janúar – maí	<b>Safnanótt</b> (febrúar) <b>Vetrarfrí í grunnskólum Reykjavíkur</b> (febrúar) <b>Hönnunarsafn Mars</b> (mars) <b>Tendrun Friðarsúlu Yoko Ono</b> (mars) <b>Barnamenningshátíð</b> (apríl) <b>Safnadagurinn</b> (maí) <b>Fjölmenningshátíð</b> (maí)
júní – ágúst	<b>Kvöldgöngur menningarstofnana</b> <b>Reykjavík Dance Festival</b> (ágúst) <b>Menningarnótt</b> (ágúst)
September – desember	<b>Tendrun Friðarsúlu Yoko Ono</b> (október) <b>Hautfrí í grunnskólum Reykjavíkur</b> (október) <b>Iceland Airwaves</b> (nóvember) <b>Jólaborgin</b> (desember)

Safnfræðsla Listasafns Reykjavíkur 2017	
<b>Fyrir leikskóla</b>	<p>Tekið á móti hópum í öllum safnhúsum virka daga frá kl. 8 til 16. Leiðsögn um sýningar er skólunum að kostnaðarlausu.</p> <p>Leikskólum er sérstaklega bent á að heimsækja Ásmundarsafn, þar sem verkin eru aðgengileg, safnhúsið sjálft spennandi og gott að eiga fyrstu kynni af listasafni.</p> <p>Á Kjarvalsstöðum er Hugmyndasmiðja þar sem aðstaða er til að vinna létt verkefni í tengslum við yfirstandandi sýningar í fylgd safnkennara.</p>
<b>Fyrir grunnskóla</b>	<p>Tekið á móti hópum í öllum safnhúsum virka daga frá kl. 8 til 16. Heimsókn í söfnin tekur eina til tvær klukkustundir og er skólunum að kostnaðarlausu.</p> <p>Flestar sýningar safnsins gefa tilefni til vinnu með nemendum en innan fræðsludeildar hefur verið lögð sérstök áhersla á verkefni um Ásmund Sveinsson, Erró og Kjarval.</p> <p>4. bekkur – Ásmundarsafn: Ásmundur Sveinsson  6. bekkur – Kjarvalsstaðir: Jóhannes Sveinsson Kjarval  8. bekkur – Hafnarhús: Erró</p>
<b>Fyrir framhaldsskóla</b>	<p>Tekið á móti hópum í öllum safnhúsum virka daga frá kl. 8 til 16. Leiðsögn um sýningarnar er skólunum að kostnaðarlausu.</p>
<b>Fyrir háskóla</b>	<p>Tekið á móti hópum í öllum safnhúsum virka daga frá kl. 8 til 16. Leiðsögn um sýningarnar er skólunum að kostnaðarlausu.</p> <p>Á vegum fræðsludeildar er sérstaklega tekið á móti kennaranemum og nemum í uppeldis- og kennslufræði og þeim kynnt hvernig þeir geta nýtt safnið þegar þeir hefja störf.</p>
<b>Flökkusýning</b>	<p>Grunnskólum stendur til boða að fá tvær flökkusýningar til láns í skólann í 2-3 vikur í senn ásamt vönduðum verkefnum (fræðslupakka) og kynningu á mögulegri notkun sýninga og verkefna.</p> <p>Fræðslupakkarnir eru unnir af kennurum með bakgrunn í myndlist og listfræði og verkefni tengd námsskrám. Flökkusýningarnar eru í sérhönnuðum kistum á hjólum og eru færanlegar milli rýma. Hver sýning er í tveimur kistum sem raðast saman í u.þ.b. 10 metra af sýningarrými og rúmar um 8-12 listaverk sem eru öll úr safneign og vel flest eftir íslenska myndlistarmenn.</p>

Sýningar Listasafns Reykjavíkur, Hafnarhús 2017	
febrúar – apríl	<b>Ilmur Stefánsdóttir: Panik.</b> Sýning í A-sal á nýjum verkum eftir listakonu sem getið hefur sér gott orð fyrir skúlptúra, innsetningar, gjörninga, vídeóverk og verk þar sem allir þessir miðlar renna saman.
janúar – apríl	<b>Hrina - vídeóverk úr safneign.</b> Röð kynninga á vídeóverkum úr safneign Listasafns Reykjavíkur.
janúar – febrúar	<b>D 29</b> Sýningaröð í D-sal þar sem kynnt eru verk eftir upprennandi listamenn sem eru að stíga sín fyrstu skref í safnaumhverfi.
febrúar – apríl október - desember	<b>Erró – yfirlit verka eftir listamanninn.</b> Helstu viðfangsefni og vinnuaðferðir Errós kynnt á sýningu lykilverka. <b>Hugmyndir tveggja tíma</b> er vinnuheiti sýningaraðar með verkum listamanna af yngri kynslóðum sem fengist hafa við sömu viðfangsefni og Erró.
mars – apríl	<b>D 30</b> Sýningaröð í D-sal þar sem kynnt eru verk eftir upprennandi listamenn sem eru að stíga sín fyrstu skref í safnaumhverfi.
13. – 21. maí	<b>Útskriftarsýning Listaháskóla Íslands 2017.</b> Sýnd verk eftir útskriftarnema myndlistar- og hönnunardeilda Listaháskóla Íslands. (A,C,D,E,F)
júní – september	<b>Ragnar Kjartansson: Þú dýra list.</b> Sýning á verkum eins helsta listamanns alþjóðlegrar samtímalistar. Sýnd verða ný verk og verk sem ekki hafa verið sýnd áður hér á landi. Sýningin verður í öllum sölum safnsins. Sýningarstjóri Markús Þór Andrésson.
október - desember	<b>Finnbogi Pétursson.</b> Sýning í A-sal á verkum eins af helstu listamönnum samtímans sem einkum er þekktur fyrir skúlptúra og rýmisverk þar sem hljóð og önnur tækni kemur við sögu.
október - desember	<b>Stór Ísland.</b> Sýning á verkum erlendra listamanna sem sest hafa að á Íslandi og listamanna af annarri kynslóð innflytjenda hér á landi. Sýningarstjóri Fee Quay.
september	<b>Erna Ómarsdóttir og Pierre Coulibeuf.</b> Samstarf danshöfundar og kvikmyndagerðarmanns sem birtist bæði í gjörningum og videóinnsetningu.
október - desember	<b>D 31</b> Sýningaröð í D-sal þar sem kynnt eru verk eftir upprennandi listamenn sem eru að stíga sín fyrstu skref í safnaumhverfi.

Sýningar Listasafns Reykjavíkur, Kjarvalsstaðir 2017	
janúar – desember	<b>Kjarval.</b> Á sýningunni er listferli Jóhannesar S. Kjarval gerð skil með lykilverkum úr safneign Listasafns Reykjavíkur. Sýningin veitir innsýn í þau meginstef sem voru uppistaðan í lífsverki hans. Sýningarstjóri Ólöf K. Sigurðardóttir.
febrúar – apríl	<b>Dæmisögur – vöruhönnun á 21. öld.</b> Örrí þróun og nýjungum á sviði vöruhönnunar gerð skil með verkum valinna hönnuða. Á sýningunni verða einstakir hönnunargripir, gripir framleiddir fyrir alþjóðlegan markað og hugmyndaferlar sem ætlað er að hafa áhrif á daglegt líf og umgengni við jörðina. Sýningarstjóri Sigríður Sigurjónsdóttir.
maí - september	<b>Louisa Matthíasdóttir.</b> Yfirlitssýning á málverkum og teikningum merkrar listakonu sem þekkt er fyrir túlkun sína á íslensku landslagi og mannlífi í Reykjavík. Sýningarstjóri Jón Proppé.
október - desember	<b>Anna Línadal.</b> Sýning sem gerir skil ferli listakonu sem fengist hefur við viðfangsefni á borð við stöðu kvenna og umhverfismál og notað til þess miðla sem einkennt hafa vinnuaðferðir listamanna undanfarna áratugi. Sýningarstjóri Ólöf K. Sigurðardóttir.

## Sýningar Listasafns Reykjavíkur, Ásmundarsafn 2017

janúar - apríl	<b>Ásmundur Sveinsson og Þorvaldur Skúlason: Augans börn.</b> Sýning á afstraktverkum Ásmundar og Þorvalds. Sýningin er unnin í samstarfi við Listasafn Háskóla Íslands. Sýningarstjórar: Bryndís Erla Hjálmarsdóttir og Viktor Pétur Hannesson.
maí - desember	<b>Ásmundur Sveinsson – Lykilverk.</b> Ferli Ásmundar Sveinssonar verða gerð skil með umfangsmikilli sýningu á lykilverkum úr safneign Listasafns Reykjavíkur.
sumar	<b>Garður Ásmundarsafns</b> – Unnið með hönnuðum og listamönnum að sýningu í garði Ásmundarsafns.

Lykiltölur Listasafn Reykjavíkur	Rauntölur 2014	Rauntölur 2015	Rauntölur 2016	Markmið 2017
Gestafjöldi	200.573	231.347	240.913	245.000
- Hafnarhús	124.783	144.003	147.175	150.000
- Kjarvalsstaðir	53.622	65.772	71.728	69.000
- Ásmundarsafn	22.168	21.572	22.010	26.000
Skólanemar í skipulögðum heimsóknum	13.320	13.470	13.620	13.000
Fjöldi viðburða	130	139	126	150
Fjöldi alþjóðlegra samstarfsverkefna	8	3	5	3
Fjöldi heimsókna á vefsvæði	114.944	125.923	138.848	150.000
Útlán listaverka	570	543	506	500
Fjöldi útgáfuverka	12	14	12	15
Fjöldi skráðra listaverka í eigu safnsins	16.920	16.939	17.046	17.040
Fjöldi útilistaverka í umsjón safnsins *	183	181	183	183

\* 2015 tvö skemmd verk tekin niður





# menning

---

**Menningar- og ferðamálasvið Reykjavíkurborgar**

Ráðhús Reykjavíkur

Tjarnargötu 11

101 Reykjavík

Sími 411 6020

[menning@reykjavik.is](mailto:menning@reykjavik.is)

[www.reykjavik.is/meningogferdamal](http://www.reykjavik.is/meningogferdamal)