

Starfsáætlun 2008

*Barnvæn menning – betri borg*



Reykjavíkurborg  
Menningar- og ferðamálasvið



## Efnisyfirlit

<b>Skipurit Menningar- og ferðamálasviðs</b> .....	2
Menningar- og ferðamálaráð .....	2
<b>Menningar- og ferðamálasvið</b> .....	3
Fjárhagsáætlun 2007 .....	16
Stefnu- og skorkort sviðsins .....	18
<b>Höfuðborgarstofa</b> .....	21
Lykiltölur .....	28
Viðburðadagatal .....	28
<b>Borgarbókasafn Reykjavíkur</b> .....	29
Lykiltölur.....	33
Viðburðadagatal .....	34
Skorkort safnsins .....	35
<b>Listasafn Reykjavíkur</b> .....	37
Lykiltölur.....	41
Viðburðadagatal .....	41
<b>Ljósmyndasafn Reykjavíkur</b> .....	43
Lykiltölur .....	46
Viðburðadagatal .....	46
<b>Menningarmiðstöð Gerðubergs</b> .....	47
Lykiltölur .....	52
Viðburðadagatal .....	52
<b>Minjasafn Reykjavíkur - Landnámssýningin</b> .....	53
Lykiltölur.....	58
Viðburðadagatal .....	58

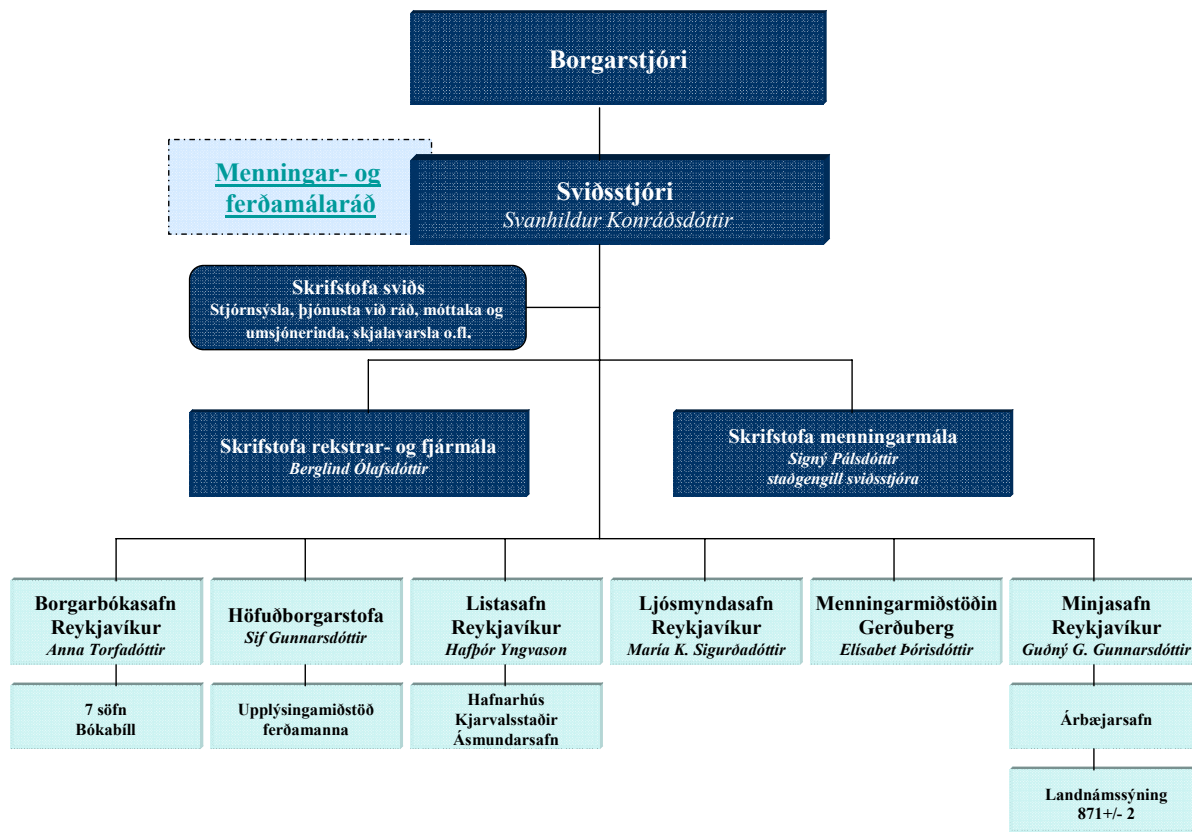
Ljósmynd á forsíðu: Ari Magg.

Verk á forsíðu: Kvika Ólöf Nordal.

---



## Skipurit Menningar- og ferðamálasviðs



### Menningar- og ferðamálaráð frá 16. október 2007

#### Aðalmenn

Margrét K. Sverrisdóttir, formaður (F).  
Guðrún Erla Geirsdóttir, varaformaður (S).  
Sóley Tómasdóttir (V).  
Jóhannes Bárðarson (B).  
Vilhjálmur Þ. Vilhjálmsson (D).  
Kjartan Magnússon (D).  
Marta Guðjónsdóttir (D).

#### Áheyrnarfulltrúar Bandalags íslenskra listamanna:

Ágúst Guðmundsson.  
Áslaug Thorlacius.

### Menningar- og ferðamálaráð frá 13. júní 2006 til 16. október 2007

#### Aðalmenn

Kjartan Magnússon, formaður (D).  
Guðmundur H. Björnsson, varaformaður (B).  
Júlíus Vífill Ingvarsson (D).  
Jóhannes Bárðarson (B).  
Stefán Jón Hafstein (S) - til 01.02.2007.  
Oddný Sturludóttir (S) - frá 01.02.2007.  
Guðrún Erla Geirsdóttir (S).  
Árni Þór Sigurðsson (V).

#### Áheyrnarfulltrúi F-lista

Guðrún Ásmundsdóttir.

#### Áheyrnarfulltrúar Bandalags íslenskra listamanna:

Ágúst Guðmundsson.  
Áslaug Thorlacius.





## Leiðarljós

Reykjavík eflist sem höfuðborg menningar í landinu; alþjóðleg borg með frjóu listalífi, fjölbreyttu mannlífi og öflugri ferðaþjónustu. Menningarbragur borgarinnar styrki sjálfsvirðingu og treysti samkennd allra landsmanna og laði til sín gesti allt árið um kring. Sérstaða Reykjavíkur sem hreinnar og nútímalegrar menningarborgar í nábýli við einstæða náttúru sé þekkt og virt.

Skrifstofa Menningar- og ferðamálasviðs er til húsa í Ingólfsnausti á horni Aðalstrætis og Vesturgötu.

### Meginmarkmið menningarstefnu Reykjavíkurborgar

- Menning og listir séu snar þáttur í uppeldi og kennslu barna.
- Listalífið í borginni einkennist af þrótti og metnaði.
- Menningarstofnanir borgarinnar gegni fjölþættu hlutverki sínu á framúrskarandi hátt.
- Menning og listir séu aðgengileg öllum borgarbúum.
- Í borgarmyndinni sé sögu borgarinnar ávallt sýnd virðing og mannvænt umhverfi haft að leiðarljósi.
- Menningarlífið í borginni einkennist af víðsýni og gagnkvæmri virðingu í samskiptum fólks af ólíkum uppruna.
- Skipulag menningarmála sé skýrt og stjórnun þeirra markviss.
- Menningarlífið í borginni stuðli að alþjóðlegum borgarbrag. Menningarstefna og menningarstofnanir borgarinnar vinni markvisst að því að í borginni verði mót ólíkra stefna og strauma með heimsborgarbrag.

### Meginmarkmið ferðamálastefnu Reykjavíkurborgar

- Styrkja stöðu Reykjavíkur sem höfuðborgar Íslands í alþjóðlegri samkeppni á sviði ferðamála.
- Gera Reykjavík að eftirsóttum áfangastað fyrir ferðamenn allt árið um kring og stuðla þannig að betri afkomu atvinnulífs og menningarstarfs í tengslum við ferðaþjónustu á Íslandi.
- Auka vægi viðburða og menningar í ferðamennsku í Reykjavík til hagsbóta fyrir íbúa, atvinnulíf og gesti höfuðborgarinnar.

## Fjármál

### Frumvarp 2008 (þkr)

#### Tekjur

Þjónustutekjur -236.035

#### Gjöld

Laun og launatengd gjöld 732.020

Innri leiga 515.341

Styrkir og framlög 681.718

Annar rekstrar-kostnaður 740.452

**Rekstrarniðurstaða 2.433.497**

- Stórauka áherslu á Reykjavík sem ráðstefnuborg og stuðla að auknum gæðum í þjónustu og innviðum.
- Rækta hlutverk Reykjavíkur sem höfuðborgar gagnvart landinu öllu með traustri miðlun upplýsinga um Ísland til ferðamanna og áherslu á Reykjavík sem gáttina að Íslandi.
- Koma á samstarfi sveitarfélaga og fyrirtækja á höfuðborgarsvæðinu með það að markmiði að svæðið eflist sem ein heild í ferðaþjónustu.

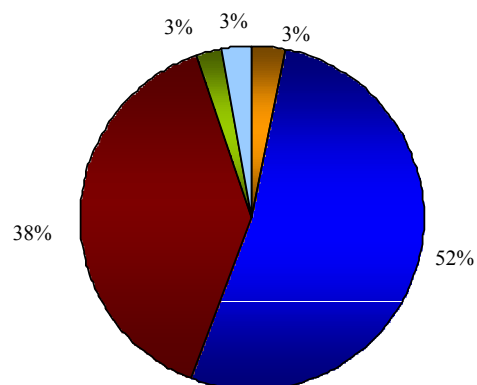
## Hlutverk og helstu verkefni

Hlutverk sviðsins er að fara með framkvæmd menningar- og ferðamála hjá Reykjavíkurborg. Nýtt skipurit fyrir sviðið var samþykkt í borgarráði 27. september 2007. Með breytingunni er leitast við að gera skipulag sviðsins eins einfalt og gegnsætt og kostur er. Markmiðið er að efla enn frekar stjórnun sviðsins og bæta þjónustuna við þá sem til þess þurfa að leita. Með því að sviðsstjóri verði milliliðalaus yfirmaður stjórnenda á sviðinu verður til skýrari stjórnunareining en eldra fyrirkomulag bauð upp á.

*Ábyrgðarsvið og helstu þættir verkefnaskiptingar eru eftirfarandi:*

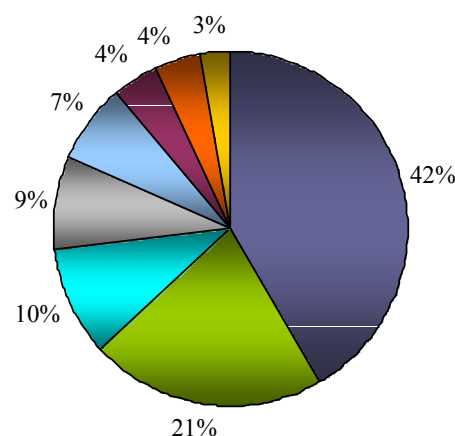
**Sviðsstjóri** vinnur með menningar- og ferðamálaráði, stýrir undirbúningi fyrir fundi ráðsins og framkvæmd ákvarðana þess. Hann ber ábyrgð á að rekstur og stjórnsýsla Menningar- og ferðamálasviðs sé í samræmi við lög og markaða stefnu Reykjavíkurborgar þ.m.t. í fjármálum, þjónustu og starfsmannamálum. Sviðsstjórinn hefur faglega forystu á sviðinu, ber ábyrgð á innleiðingu breytinga og nýsköpunar og heyrar stjórnendur stofnana sviðsins beint undir sviðsstjóra. Sviðsstjóri kynnir fyrir fagráði tillögur í

Hlutfallsleg skipting rekstrar 2008



- Stjórnun sviðs
- Stofnanir sviðs
- Styrkir og samstarfssamningar
- Annað
- Hludt.í sam.kostn./innri leiga áhalda og tækja

Stofnanir sviðs  
Hlutfallsleg skipting fjármuna 2008



- Borgarbókasafn Rvk.
- Listasafn Reykjavíkur
- Minjasafn Reykjavíkur
- Höfuðborgarstofa
- Menningarmiðst. Gerðuberg
- Viðey
- Landnámssýningin
- Ljósmyndasafn Rvk.

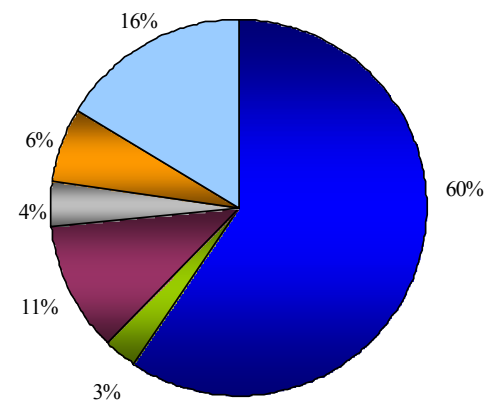
frumvarp að fjárhagsáætlun og starfsáætlun og hefur eftirlit með framkvæmd stefnumótunar og starfsáætlana. Sviðsstjóri ber af hálfu sviðsins ábyrgð á samskiptum og tengslum þess innan borgarkerfis sem utan.

Skrifstofa sviðsins sinnir jafnframt þjónustu við menningar- og ferðamálaráð og samskiptum við stjórnsýslu borgarinnar. Skrifstofan ber ábyrgð á skjalavörslu, móttöku og umsjón erinda sem berast sviðinu. Mannréttindamál og umsjón með innri vef sviðsins er vistuð á skrifstofunni auk ýmissa annarra sérverkefna og eftirliti með framkvæmd stefnumótunar.

**Skrifstofustjóri rekstrar og fjármála** ber ábyrgð á almennri fjármálastjórnun, fjárhagsáætlunargerð og ráðgjöf til stofnana sviðsins. Á skrifstofunni eru unnin reglubundin uppgjör og ársreikningur og almennt eftirlit haft með rekstri. Skrifstofustjóri vinnur jafnframt með sviðsstjóra og forstöðumönnum stofnana að hagræðingu, bættri áætlanagerð og einstökum verkefnum á vettvangi fjármála og rekstrar. Miðlæg mannauðsmál og stefnumiðað árangursmat er einnig á ábyrgð skrifstofunnar og er skrifstofustjóri tengiliður sviðsins vegna miðlægrar þjónustu s.s. upplýsingatækni, innkaupamála, bókhalds og launavinnslu. Umsjón með Viðey er jafnframt á ábyrgð rekstrarskrifstofu.

**Skrifstofustjóri menningarmála** vinnur ásamt sviðsstjóra að framkvæmd ákvarðana menningar- og ferðamálaráðs á vettvangi menningarmála og að ýmsum þáttum er snerta starfsemi menningarstofnana sviðsins. Ber ábyrgð á undirbúningi, umsjón og tengslum vegna starfssamninga, styrkja og viðurkenninga á vettvangi menningarmála og er auk þess tengiliður Reykjavíkurborgar í málefnum Borgarleikhúss, Listahátíðar í Reykjavík og Sinfóníuhljómsveitar Íslands. Ber ábyrgð á umsjón

#### Styrkir og samstarfssamningar Hlutfallsleg skipting 2008



- Leikfélag Reykjavíkur
- Sjónlistarmiðst. á Korpúlfsstöðum
- Sinfóníuhljómsveit Íslands
- Listahátíð í Reykjavík
- Framlag til TRH
- Aðrir styrkir og samstarfssamningar

#### Starfsmannafjöldi 2008

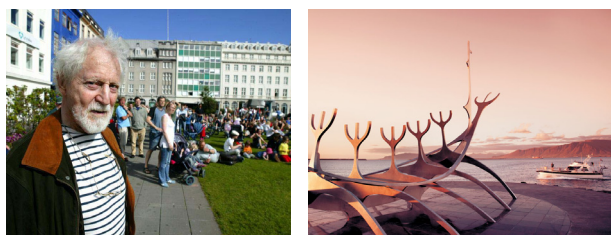
**Fjöldi starfsmanna** 237,0

**Fjöldi stöðugilda** 160,0

#### Stöðugildi eftir stofnunum

Skrifstofa sviðs	5,0	3,1%
Borgarbókasafn	85,0	53,1%
Listasafn Reykjavíkur	23,6	14,8%
Menningarmiðstöðin Gerðuberg	10,7	6,7%
Ljósmyndasafn Reykjavíkur	5,0	3,1%
Minjasafn Reykjavíkur	16,1	10,0%
Landnámsskálinn	2,7	1,7%
Viðey - rekstur	1,2	0,8%
Höfuðborgarstofa	10,9	6,8%





ýmissa sérverkefna s.s. rekstri Fógetastofa í Aðalstræti 10 o.fl. Alþjóðleg samskipti sviðsins í menningarmálum heyra jafnframt undir skrifstofustjóra menningarmála. Vinnur ásamt fjármálastjóra að áætlanagerð, uppgjörum og eftirliti með rekstrarlegum þáttum verkefna á sviði menningarmála. Umsjón með svörun fyrirspurna um menningarmál. Skrifstofustjórinn situr að öllu jöfnu fundi ráðsins og er staðgengill sviðsstjóra.

**Stofnanir sviðsins.** Sviðsstjóri, skrifstofustjóri rekstrar og fjármála og skrifstofustjóri menningarmála starfa með stofnunum sviðsins að fjármála- og rekstrarstjórnun, áætlanagerð og eftirfylgni hennar, gæðastjórnun og árangursmati, mannauðs- og mannréttindamálum, öðrum miðlægum viðfangsefnum og einstökum verkefnum. Stjórnendur stofnana sviðsins bera faglega og rekstrarlega ábyrgð gagnvart menningar- og ferðamálaráði í samræmi við markaða stefnu ráðsins.

**Undir sviðið heyra Höfuðborgarstofa og menningarstofnanir Reykjavíkurborgar.** Borgarbókasafn Reykjavíkur, Listasafn Reykjavíkur, Menningarmiðstöðin Gerðuberg, Minjasafn Reykjavíkur og Ljósmyndasafn Reykjavíkur starfa samkvæmt samþykktum Reykjavíkurborgar, menningarstefnu Reykjavíkurborgar og lögum og reglugerðum á hverju sviði.

## **HELSTU VERKEFNI 2007**

**Kraftmikil menning – skapandi borg** var yfirskrift Menningar- og ferðamálasviðs

árið 2007. Með því var lögð áhersla á þann kraft sem býr í menningarlífi höfuðborgarinnar og starfsmönnum alls sviðsins. *Hrein orka – Pure Energy* hefur verið vörumerki borgarinnar á sviði ferðamála og rímar vel við þann sköpunarkraft sem í íslenskrri menningu felst.

Á árinu var sjónum beint að sprengikraftinum í menningarlífi höfuðborgarinnar og að Reykjavík sem skapandi borg í víðum skilningi. Þjónusta og viðburðir jafnt á vegum menningarstofna borgarinnar og Höfuðborgarstofu báru vott um hugkvæmni í verkefnavali og alúð við gesti og lykilorðið *samstarf* hefur sjaldan reynst eins mikið sannmæli.

Nýkjörið menningar- og ferðamálaráð og skrifstofa sviðs stóðu fyrir ýmsum nýmælum á fyrsta starfsári ráðsins, en nýtt ráð tók við þann 16. október. Hér er nokkurra getið en nýmæli sem heyra beint undir stofnanir eru annars staðar í starfsáætlun.

### **Viðurkenningar**

Í árslok 2006 hlutu Minjasafn Reykjavíkur og margmiðlunarfyrtækið Gagarín norrænu viðurkenninguna *The Best Design of Digital Experience in Cultural Heritage* frá Nordic Digital Excellence in Museums - fyrir margmiðlun í Landnámssýningunni 871 +/-2.

Árið 2007 var Minjasafn Reykjavíkur tilnefnt til *European Museum of the Year Award 2008* en tilkynnt verður um niðurstöðuna á vordögum 2008.



Guðrún Jónsdóttir, forstöðumaður félagsstarfsins í Gerðubergi hlaut heiðursviðurkenningu sem brautryðjandi og kyndilberi nýrra hugmynda og þróunar á sviði félagsstarfs í Reykjavík.

Höfuðborgarstofa var tilnefnd til verðlaunanna *European Tourism City Organisation of the Year Award 2007* og hlaut Höfuðborgarstofa sérstaka viðurkenningu á ársþingi samtakanna *European Cities Marketing* í Aþenu fyrir gott markaðsstarf og kynningu á Reykjavík.

Vefur Menningarnætur - samstarfsverkefni Reykjavíkurborgar og Gagarín ehf. - var tilnefndur af Íslands hálfu í vef- og margmiðlunarkeppnina *World Summit Award* í flokki menningarefnis.

### Samstarfssamningar

Er auglýstir höfðu verið að nýju samstarfssamningar til allt að þriggja ára og niðurstaða lá fyrir samþykkti ráðið að bjóða samstarfsaðilum þann valkost að undirrita samninga annað hvort til tveggja eða þriggja ára. Tilgangurinn var að fá meiri hreyfingu á samningana og tækifæri til að endurskoða fjárhæðir.

Eftirtaldir völdu að undirrita samstarfssamninga fyrir árin 2007-2008 raðað eftir samningsupphæð:

*Nýlistasafnið, Leikhúsið Vesturport, Listasafn Sigurjóns Ólafssonar, Tónlistarhópurinn Caput, Alþjóðleg kvikmyndahátíð í Reykjavík, Kammermúsikkúbburinn og Listasafn ASÍ.*

Eftirtaldir undirrituðu samstarfssamninga fyrir árin 2007-2009 raðað eftir samningsupphæð:

*Möguleikhúsið, Kammersveit Reykjavíkur, Jazzhátíð Reykjavíkur, Nýsköpunarsjóður tónlistar - Musica Nova, Kirkjulistahátíð, Stórsveit Reykjavíkur, i8 gallerí, Schola Cantorum, Tónskáldafélag Íslands v. Myrkra músikdaga, Íslensk tónverkamidstöð, Nútímadanshátíð í Reykjavík, Pars Pro Toto, Stoppleikhópurinn, Félag kvikmyndagerðarmanna, Íslensk grafík, Lúðrasveit Reykjavíkur, Lúðrasveit verkalýðsins, Lúðrasveitin Svanur, Tríó Reykjavíkur, Leikfélagið Hugleikur, Listvinafélag Hallgrímskirkju, Miðstöð munnlegrar sögu, Mozarthópurinn, Voces Thules, Íslensku tónlistarverðlaunin og Kvinnakórinn Vox Feminae.*

Jafnframt var gerður samstarfssamningur við *Tónlistarþróunarmiðstöð* fyrir árin 2007-2009 í samvinnu við ÍTR, borgarráð og Landsbanka Íslands og f.h. borgarráðs við *Hinsegin daga í Reykjavík – Gay Pride*. Að auki var endurnýjaður samstarfssamningur við *Bandalag sjálfstæðra leikhúsa* aðeins til eins árs þar sem unnið er að endurskoðun á rekstri og hugsanlegri endurgerð Tjarnarbiós.

Á árinu var undirritaður samningur við SPRON um *Myndlistarlán* til næstu þriggja ára. Sjóðurinn niðurgreiðir vexti af lánum til almennings til listaverkakaupa af galleríum, en gallerí og myndlistarmenn veita afslátt af þóknun sinni í sama skyni.

Af öðrum samstarfssamningum í gildi má nefna samning um rekstur *Leikfélags*



*Reykjavíkur*, sem jafnframt var hækkaður á árinu, tónlistarhátíðina *Iceland Airwaves*, *Bókmenntahátíð í Reykjavík*, Loftbrýrnar: *Reykjavík Loftbrú* fyrir tónlistarmenn, *Talíu Loftbrú* fyrir sviðslistafólk og *Mugg* fyrir myndlistarmenn. Reykjavíkurborg er einnig einn af stofnaðilum *Ráðstefnuskrifstofu Ísland* og styrkir rekstur hennar.

Framlag til sjálfstæðra aðila í formi húsnæðissamninga eru í gildi um *Borgarleikhúsið*, *Iðnó*, *Tjarnarbló*, *Hafnarstræti 16* fyrir Samband íslenskra myndlistarmanna, *Íslenska grafík í Hafnarhúsi*, *Nýlendugötu 13b og 15* fyrir Myndhöggvarafélagið í Reykjavík, *Gunnarshús* fyrir Rithöfundasamband Íslands og styrkur vegna húsnæðis *Nýlistasafnsins við Laugaveg 26*.

Í upphafi árs voru undirritaðir þrír samningar um Korpúlfsstaði, einn við Framkvæmdasvið, annar við Rekstrarfélag um Sjónlistamiðstöð á Korpúlfsstöðum og sá þriðji við Samband íslenskra myndlistarmanna og Form Ísland fyrir árin 2007 – 2011. Markmiðið með stofnun *Sjónlistamiðstöðvar á Korpúlfsstöðum* er að skapa einstakan vettvang fyrir frumkvöðlastarf, vinnu, samstarf, sýningar, fræðslu og gerjun á vettvangi sjónlista.

Framlag til samstarfssamninga fyrir árið 2007 nam rúmum 614 mkr. samtals, en þar vegur langhæst framlagið til Leikfélags Reykjavíkur í Borgarleikhúsi, tæpar 476 mkr.

**Styrkir.** Menningar- og ferðamálaráð úthlutaði styrkjum til margvíslegra verkefna á árinu 2007. Hæstu styrkirnir eru veittir án

umsókna, þ.e. framlag til *Sinfóníuhljóm-sveitar Íslands* skv. lögum og nam það 103,6 mkr. á árinu og til *Listahátíðar í Reykjavík* skv. afgreiðslu borgarráðs eða 36 mkr.

Úr hópi þeirra sem hlutu auglýsta styrki var *Trío Reykjavíkur* valið Tónlistarhópur Reykjavíkur árið 2007.

Á þjóðhátíðardaginn var Ragnar Bjarnason söngvari útnefndur af þáverandi borgarstjóra *Borgarlistamaður Reykjavíkur* samkvæmt samþykkt ráðsins.

*Bókmenntaverðlaun Tómasar Guðmundssonar 2007* hlaut Ari Jóhannesson.

**Aðalstræti 10 - Fógetastofur.** Menningar- og ferðamálasviði var falin umsjón með neðri hæð Aðalstrætis 10. Rýmið hlaut nafnið Fógetastofur og er nýr sýningarstaður Reykjavíkurborgar þar sem í maílok var opnuð sýning á vegum Minjasafns Reykjavíkur um upphaf byggðar við Aðalstræti og í Grjótaþorpi. Á efri hæð gamla hússins er starfsemi Handverks og hönnunar. Í nýju sambyggðu bakhúsi á tveimur hæðum er rekin verslunin Kraum Icelandic Design og sýningarsalur fyrir hönnun. Menningar- og ferðamálasvið gerði samstarfssamning við Kraum um rekstur hússins. Samlegðaráhrif eru jákvæð og hefur Aðalstræti 10 verið vel sótt af borgarbúum og ferðamönnum.

**Átak í merkingu menningarminja.** Skipaður var vinnuhópur til að safna upplýsingum um merkingar sem gerðar hafa verið í og við miðbæ Reykjavíkur og koma





með tillögur um forgangsröðun nýrra merkinga. Haft yrði að leiðarljósi að merkingar verði af ýmsum toga, miðli upplýsingum til Íslendinga og erlendra ferðamanna og einskorðist ekki við skilti. Auglýst var eftir hugmyndum borgarbúa í tengslum við Ferðalang á Sumardeginum fyrsta. Styrkur fékkst frá Nýsköpunarsjóði námsmanna til að kosta að hluta vinnu tveggja námsmanna til taka saman þær merkingar sem fyrir eru í miðborginni og kortleggja þörfina á merkingum. Haft var samráð við fjölmarga aðila og leitað eftir hugmyndum með spurningakönnun. Að lokinni þessari kortlagningu voru unnin drög að útfærslum og framkvæmdaáætlun sem unnið verður markvisst eftir á komandi mánuðum og misserum.

**Verndun menningarminja við Grímsstaðavör.** Starfshópur um menningarminjar í Grímsstaðavör hóf störf á árinu. Unnið var að samningum um eignarhald húsanna og hafin endurgerð á menningarminjunum. Gerð var áætlun um framtíðarvarðveislu og hlutverk minjanna.

Varðveisla fleiri menningarminja voru ræddar á fundum ráðsins og gerð gangskör að úrbótum í samvinnu við Umhverfissvið og Framkvæmdasvið, m.a. við Selsvör og sjóvarnargarð við Skildinganes.

**Opnir fundir.** Haldinn var samráðsfundur með íbúum Grjótaþorps um mögulegan flutning Gröndalshúss í Grjótaþorpið. Þá var haldinn fjölmennur opinn fundur í Sjóminjasafni um grásleppuskúra og aðrar menningarminjar við Grímsstaðavör og samráðsfundur með aðildarfélögum Bandalags íslenskra listamanna um menningar-

mál. Á þeim fundi undirritaði borgarstjóri og forseti bandalagsins samstarfssamning um samvinnu á sviði menningarmála.

**Erlend samskipti.** Menningar- og ferðamálasvið vann allt árið að undirbúningi menningar- og ferðamálahluta *Íslandskynningar í Brussel 2008* í náinni samvinnu við menntamálaráðuneytið og utanríkisráðuneytið.

Höfuðborgaráðstefna Norðurlandana var haldin í *Helsinki* í ársbyrjun helguð menningarmálum. Meginþema ráðstefnunnar var mótun menningarstefnu, en aukþema var hátíðir og viðburðir.

Ráðstefna menningarmálanefnda höfuðborga Norðurlanda, *Nordisk Kulturkonference*, var haldin í Reykjavík 14. – 16. júní í boði menningar- og ferðamálaráðs. Ráðstefnuna sóttu um 60 manns, þar af 47 erlendir gestir. Meginþema ráðstefnunnar var *Menning - metnaðarfull sköpun eða afþreying*. Aukþema var: Ókeypis aðgangur að söfnum.

Sviðið er aðili að *IFEA – International Festivals and Events Association Europe* og á fulltrúa í stjórn samtakanna. Mikil samskipti voru á árinu vegna undirbúnings aðalráðstefnu samtakanna í Reykjavík 2008. Höfuðborgarstofa er aðili að *ECM – European City Marketing* og tekur þátt í starfi samtakanna. Jafnframt á sviðið aðili að menningarmálanefnd *Eurocites*.

Sviðið kom á margvíslegan hátt að frönsku menningarhátíðinni *Pourquoi pas?* sem haldin var í Reykjavík fyrri hluta árs, en hún hófst á Vetrarhátíð og lauk á Listahátíð í Reykjavík. Reykjavík var jafnframt



sérstakur gestur á menningarhátíðinni *Höchst Schlossfest* í Frankfurt og mun Höfuðborgarstofa fylgja því samstarfi eftir.

**Reykjavík Miðborg.** Nýtt félag um málefni miðborgar fékk aðstöðu í Ingólfsnausti þar sem Höfuðborgarstofa og skrifstofa sviðs eru til húsa. Gott samstarf er við félagið um ýmis málefni sem snerta miðborgina.

**Stefnumótun.** Fyrstu skref voru tekin í endurskoðun á gildandi menningarstefnu með kynningu á menningarstefnum annarra borga, fyrirlestrum og vettvangsferðum. Ýmsar nýjar áherslur voru lagðar í starfi ráðsins og stofnananna sem nýtast munu við stefnumótunina. Vinnuhópur um mótun nýrrar menningarstefnu var skipaður í október. Stefnumótun um barnamenningu og list í opinberu rými er hluti starfsins.

Lokið verður gerð umhverfisstefnu fyrir sviðið á árinu þar sem sjónarmið umhverfisverndar og sjálfbærrar þróunar verða höfð að leiðarljósi í rekstri, stefnumótun og stjórnun sviðsins. Umhverfisstefnan tekur mið af stefnu Reykjavíkurborgar í umhverfismálum og er unnin í samvinnu við Umhverfissvið Reykjavíkurborgar.

**Vefmál.** Unnið var að endurskoðun efnis á vefsíðu sviðsins á árinu; texti, myndefni og tenglar uppfærðir. Ný og endurbætt forsíða var tekin upp haustið 2007. Í nóvember var opnaður innri vefur fyrir borgina í heild á ábyrgð mannauðsskrifstofu og verður sviðið þar með öflugt síðu.

**Rannsóknir og kannanir.** Starfsmannakönnun var unnin á árinu og voru niðurstöður almennt mjög jákvæðar og hafa

verið kynntar vel meðal starfsmanna og nýttar til eflingar í starfsmannamálum sviðsins. Þjónustukönnun var gerð meðal gesta á menningarstofnunum.

Félagsvísindastofnun Háskóla Íslands vann í ársbyrjun viðhorfskönnun hjá borgarbúum um þjónustu Reykjavíkurborgar. Þar kom fram að 77% borgarbúa höfðu komið í Borgarbókasafnið á síðasta ári og 57% á Listasafn Reykjavíkur. Mikil ánægja kom fram hjá borgarbúum með menningarstofnanir borgarinnar, 95% þeirra sem höfðu komið á Borgarbókasafnið kváðust ánægðir með safnið, og 89% ánægðir með Minjasafn Reykjavíkur. 82%-85% ánægja ríkti hjá þeim sem höfðu heimsótt aðrar menningarstofnanir á síðasta ári.

Viðhorfskannanir eru gerðar meðal erlendra ferðamanna allt árið um kring og sýna mikla ánægju með dvölinu í Reykjavík og ekki síst sundlaugar borgarinnar.

**Tónlistar- og ráðstefnuhús (TRH).** Unnið var að undirbúningi og eftirliti í tengslum við byggingu Tónlistar- og ráðstefnuhúss í Reykjavík og á sviðsstjóri Menningar- og ferðamálasviðs sæti í stjórn Austurhafnar TR. Jafnframt leggur Höfuðborgarstofa ríka áherslu á markaðssetningu á Reykjavík sem ráðstefnuborg í tengslum við húsið.

**Starfsmannamál.** Ýmis nýmæli litu dagsins ljós á árinu í starfsmannamálum. Unnið var að aukinni upplýsingagjöf milli starfsmanna. Nýtt fréttablað sviðsins *Menningarvitinn* hóf göngu sína í mars og kemur út mánaðarlega. Stofnað var starfsmannafélag sviðsins sem annast skemmtan



og fræðslu fyrir starfsmenn. Lögð var áhersla á jafningjafræðslu þar sem starfsmenn miðli þekkingu sín á milli. Það nýmæli var tekið upp á árinu að bjóða upp á vistaskipti milli stofnana á sviðinu í eina viku þar sem starfsmenn kynntu sér aðra starfsemi á sviðinu en þeir vinna að daglega. Lögð var áhersla á að nýta starfsmannasamtölin sem stjórnæki og taka áherslur í símenntunar- og fræðslumálum mið af niðurstöðum starfsmannasamtala og starfsmannakannana.

## Viðey

Samningar vegna ferjusiglinga og veitingareksturs losnuðu á árinu og að loknu sammingskaupaferli gerði sviðið samning við Hvalaskoðun ehf. vegna ferjusiglinga, veitingarekstrar, afþreyingar og annarrar þjónustu í Viðey.

Mikið átak var unnið í fjöruhreinsun í eyjunni í samvinnu við Viðeyingafélagið og skátafélagið Landnema í Reykjavík og fengnir voru til Viðeyjar tveir hópar sjálfboðaliða frá SEEDS til að vinna að hreinsun. Sett voru upp stuðlabergssæti við gönguleiðir víða um eyjuna með styrk frá Ferðamálastofu. Ráðist var í miklar vegabætur frá Viðeyjarnausti að þorpínu. Umhverfissvið tók yfir slátt í Viðey.

Áfram var unnið að uppbyggingu í Viðey með auknum krafti og fjölbreytni í viðburðum og kynningarstarfi og gerður var sérstakur sumardagskrárbæklingur á íslensku og ensku. Viðburðir frá fyrri árum festu sig í sessi og má þar nefna

*Viðeyjarhátíð, Vöflur* og Viðey, þátttaka Viðeyjar í *Kvöldgöngum í Kvosinni* og *Jónsmessumót fjölskyldunnar* í góðu samstarfi við Skátana. *Briðjudagsgöngur* undir leiðsögn fróðra manna nutu sem fyrr vinsælda. Sú nýbreytni að hafa sunnudagspistla átta sinnum yfir hásumarið tengda við kaffisölu og kirkjudagsskrá Viðeyjarkirkju mæltist vel fyrir. Á *Vetrarhátíð* var kyndlaganga um eyjuna og Viðey tók sem fyrr þátt í *Menningarnótt*. Þorpið fagnaði aldarafmæli á árinu og voru ýmsir dagskrárliðir sumarsins s.s. Viðeyjarhátíðin helgaðir því.

Þátttakendum í viðburðum sumardagskrár fjölgaði um 52% á milli ára og tekið var á móti um 1000 leik- og grunnskólabörnum að vori.

Listaverkið **Imagine Peace Tower** eftir Yoko Ono var reist í Viðey og náði heimsathygli. Listasafn Reykjavíkur hafði umsjón með gerð listaverksins í samvinnu við listakonuna, Orkuveitu Reykjavíkur og ýmis svið borgarinnar. Sviðsstjóri skipulagði viðburði í tengslum við vígsluna í samvinnu við fyrrnefnda aðila, Höfuðborgarstofu og skrifstofu borgarstjóra.

Í október hófust reglulegar vetrarsiglingar til Viðeyjar allar helgar samhliða opnun í Viðeyjarstofu.

Breytingar urðu á menningar- og ferðamálaráði á árinu um leið og nýr meirihluti tók við borgarstjórn Reykjavíkur 16. október. Margrét Sverrisdóttir (F) tók við formennsku af Kjartani Magnússyni (D). Sjá nánar um breytingar á skipan ráðs fremst í starfsáætlun.





## **HELSTU ÁHERSLUR OG YFIRSKRIFT 2008**

Yfirskrift Menningar- og ferðamálasviðs árið 2008 er **Barnvæn menning – betri borg**. Með því endurspeglar sviðið lykilþætti í menningarstefnu Reykjavíkurborgar og minnir á mikilvægi þess að hugað sé markvisst að börnum og ungu fólki við mótun stefnu og framkvæmd í menningarmálum. Á bak við yfirskriftina liggur sú sannfæring að barnvæn menning, sem virðir að verðleikum opinn huga, sköpunargleði og fróðleiksþorsta barna – stuðli að betri borg. Fjölbreytt menningarlegt uppeldi og listfræðsla barna leggja grunninn að framtíðarmenningu borgarinnar og starfsemi sviðsins á árinu verður gott veganesti fyrir nýja barnalistahátíð sem haldin verður árið 2009.

Yfirskriftarinnar sér stað í starfsáætlunum allra stofnana sviðsins s.s. í opnun sýningar um börn og barnamenningu í Landakoti - húsi sem verður sérstaklega helgað börnum, í fjölbreyttri fræðslu- og sýningarstarfsemi allra stofnana, í gerð vefs og útgáfu bókar um Reykjavík fyrr og nú. Höfuðborgarstofa undirbýr jafnframt fyrstu Barnalistahátíðina og mun í auknum mæli leggja áherslu á fjölskylduvæna borg í kynningu á Reykjavík sem áfangastað. *Sjá nánar um einstök verkefni tengd börnum og ungu fólki í starfsáætlunum stofnana.*

Ýmis önnur nýmæli eru á döfinni á starfsárinu til eflingar Reykjavíkurborgar í

menningar- og ferðamálum og má meðal þeirra helstu nefna:

**Ókeypis aðgangur.** Menningar- og ferðamálaráð vill beita sér fyrir því að auðvelda aðgengi óháð efnahag og fjölga gestum í menningarstofnunum Reykjavíkurborgar. Í ársbyrjun 2008 verður stigið fyrsta skrefið í þá átt með því að veita til reynslu frían aðgang að öllum þremur húsum Listasafns Reykjavíkur. Vænst er til þess að þessi ákvörðun muni fjölga gestum verulega og styðja við þá stefnu safnsins að það verði reglulegur viðverustaður fyrir alla fjölskylduna.

Reynslan af þessari aðgerð verður metin í tengslum við starfs- og fjárhagsáætlunargerð fyrir 2009 og ákvörðun tekin um framhald eða tilraunir í sömu veru á fleiri menningarstofnunum borgarinnar.

**Húsvernd.** Nýtt menningar- og ferðamálaráð leggur áherslu á að fá til umsagnar deiliskipulagstillögur er snerta svæði þar sem standa byggingar er falla undir ákvæði laga um húsafriðun, um friðuð hús og hús sem reist eru fyrir 1918 og ákvæði skipulags og byggingarlaga um gerð deiliskipulags í þegar byggðum hverfum. Skyld verði að leita umsagnar ráðsins áður en slíkar tillögur eru samþykktar af skipulagsráði. Samþykkt um menningar- og ferðamálaráð verði breytt í þá veru.

**Menningar- og umhverfismerkingar.** Fram verður haldið átaki í merkingu menningarminja sem hófst árið 2007. Á grundvelli starfs vinnuhóps um menningar-



merkingar og niðurstöðu rannsóknar námsmanna á vegum Nýsköpunarsjóðs námsmanna er komið yfirlit og forgangsröðun um menningar- og umhverfismerkingar. Á árinu verða merktir ýmsir sögufrægir staðir í borgarlandinu er tengjast menningararfleifð borgarinnar s.s. fróðleiksskilti við rústir gamla Breiðholtsbæjarins og jafnframt settar upp útsýnismarkingar í samvinnu við Umhverfissvið. Þá er jafnframt stefnt að flóðlýsingu safnsvæðis Árbæjarsafns til að vekja enn frekar athygli á mikilvægi menningararfsins. Einnig er stefnt að samstarfi við nema í Háskóla Íslands um miðlun menningar.

**Verndun menningarminja við Grímsstaðavör.** Áfram verður unnið að endurgerð á menningarminjum við Grímsstaðavör. Varðveittir verða grásleppuskúrar, trönur og hjallur við Lambhól og fleira á grundvelli áætlunar um framtíðarvarðveislu og hlutverk minjanna.

**Sjóvarnargarðurur við Skildinganes** verður merktur, lagfærður og endurbættur í samvinnu við Framkvæmdasvið í ljósi þess að um merkar menningarminjar er að ræða og veruleg hætta á að þessar minjar hverfi með tímanum vegna mikils sjávarágangs ef ekkert verður að gert.

**Tjarnarbió.** Unnið verður áfram með fyrirliggjandi tillögur Sjálfstæðu leikhúsanna um endurbætur og breytingar á Tjarnarbiói í samvinnu við Framkvæmdasvið og fleiri aðila. Jafnframt verði litið til aðkomu kvikmyndahátíða að rekstri hússins í samstarfi við Sjálfstæðu leikhúsin.

**Gröndalshús.** Flytja þarf hið sögufræga Gröndalshús af núverandi stað við

Vesturgötu 16b og finna því hlutverk sem hæfir sögu þess og uppruna. Húsið er í umsjón Minjasafns Reykjavíkur. Að mati menningar- og ferðamálaráðs er ákjósanlegasta staðsetning Gröndalshúss í Grjótaþorpi á lóðinni Vesturgötu 5b, sem er á horni Fischersunds og Mjóstrætis og verði húsinu komið fyrir þar.

**Fjargeymslur menningarstofnana.** Undirbúningur verður hafinn að lausn á sameiginlegum geymsluvanda menningarstofnana borgarinnar í samvinnu við Framkvæmdasvið.

**Styrkir og samstarfssamningar.** Styrkir til verkefna á árinu 2008 eru samþykktir í árslok 2007 og um leið er valinn Tónlistarhópur Reykjavíkur 2008. Framlag til almennra styrkja verður hækkað.

Ekki voru auglýstir samstarfssamningar er hæfust á árinu 2008, en í árslok 2008 losna nokkrir samningar svo auglýstir verða að nýju samstarfssamningar til allt að þriggja ára. Þetta er unnt í kjölfar samþykktar ráðsins 2007 um að bjóða þeim sem hlutu samningsvilyrði fyrir árin 2007 til 2009 þann valkost að undirrita samninga annað hvort til tveggja eða þriggja ára. Tilgangurinn er að fá meiri hreyfingu á samningana og tækifæri til að endurskoða fjárhæðir.

Aukin verða **framlög til listaverkakaupa og umsjónar útilistaverka** eins og birtast mun í starfs- og fjárhagsáætlun Listasafns Reykjavíkur.

**Fornleifauppgröftur í Viðey.** Hafinn verður undirbúningur að fornleifauppgræftri í Viðey.



**Kjarvalsstofa í París** er íbúð og vinnustofa sem ætluð er íslenskum listamönnum. Reykjavíkurborg, menntamálaráðuneytið og Seðlabanki Íslands lögðu fram fé til að koma upp slíkri starfsaðstöðu í Parísarborg með samningi við Cité Internationale des Arts árið 1986. Menningar- og ferðamálasvið heldur utan um starfsemina. Aðstaðan verður bætt á árinu með endurnýjun á húsbúnaði.

**Stefnumótun.** Unnið verður að endurskoðun og mótun nýrrar menningarstefnu fyrir Reykjavíkurborg en menningarstefna Reykjavíkurborgar var fyrst samþykkt árið 2001 og breytt lítilllega árið 2003.

Samhliða endurskoðun á menningarstefnu verður mótuð stefna Reykjavíkurborgar um **list í opinberu rými** m.a. með það að markmiði að menningarleg og listræn sjónarmið verði samofin skipulagsvinnu, mótun og uppbyggingu nýrra hverfa. Aukin áhersla verði jafnframt lögð á að koma fyrir listaverkum í sem flestum hverfum borgarinnar.

Unnið er eftir mannréttindastefnu fyrir Reykjavíkurborg og mótuð verður mannréttindaáætlun fyrir sviðið.

**Íslandskynning í Brussel.** Íslandskynning verður haldin í Brussel á fyrri hluta árs 2008 í samstarfi við *BOZAR*, lista- og menningarmiðstöðina í miðborg Brussel, sem er stærsta og þekktasta stofnun í Belgíu á sínu sviði.

Markmið kynningarinnar er að efla ímynd Íslands á alþjóðlegum vettvangi með

Reykjavík í meginhlutverki. Hún samanstendur af fjórum meginþáttum: Menningarhátíð, kynningu á viðskiptum, ferða- og ráðstefnumálum og orkumálum.

Íslandskynningin hefst 26. febrúar 2008 og stendur fram undir miðjan júní. Yfirskrift kynningarinnar verður *Iceland – On the Edge* með skírskotun til krafts og fjölbreytni í íslensku menningar- og efnahagslífi svo og legu landsins.

Á menningarhátíðinni verða fjöldi íslenskra listviðburða. Sýning verður á Tónlistar- og ráðstefnuhúsinu og orkumálum verður gerð skil með sýningu og fyrirlestrum. Að auki verða ýmsar kynningar og fundir um íslenskt viðskiptalíf.

Menningar- og ferðamálasvið hefur staðið að undirbúningi menningar- og ferðamálahluta hátíðarinnar í náinni samvinnu við menntamálaráðuneytið og utanríkisráðuneytið.

**Önnur erlend samstarfsverkefni.** Menningar- og ferðamálasvið stendur í margvíslegum samskiptum við erlenda samstarfsaðila eins og sjá má einkum í áætlun Höfuðborgarstofu. Eitt stærsta verkefnið á næsta ári auk Brussel verður aðalráðstefna samtakanna IFEA – International Festivals and Events Association Europe í Reykjavík í febrúar 2008.

Höfuðborgarstofa er aðili að ECM – European Cities Marketing og tekur þátt í starfi samtakanna. Samstarf höfuðborga Norðurlanda á menningarsviðinu tekur bæði





til kjörinna fulltrúa og embættismanna. Jafnframt á sviðið aðild að menningar- málanevnd Eurocites.

**Aðalstræti 10 - Fógetastofur.** Sýningar- rýmin verða nýtt fyrir sýningar og kynningar á því sem viðkemur sögu og menningu í Reykjavík fyrr og nú.

**Starfsmannamál.** Mótuð verður *mann- réttindaáætlun* fyrir sviðið. Áfram verður unnið að aukinni upplýsingagjöf og sameiginlegum fræðslu- og kynningar- fundum. *Vika vistaskipta* verður haldin í annað sinn og sameiginlegur innri vefur verður nýttur til skoðanaskipta og fræðslu. Lögð er áhersla á að allir starfsmenn sviðsins fari í *starfsþróunarsamtöl* á árinu og boðið upp á fræðslu um starfsþróunar- samtöl fyrir starfsmenn og stjórnendur. *Heilsuefningu starfsmanna* verður gefinn gaumur og fyrirhugað er skemmtilegt og fræðandi átak með þátttöku starfsmanna.

**Vefmál.** Haldið verður áfram að efla vefsíðu sviðsins og hún styrkt sem öflug upplýsingaveita um starfsemi, verkefni og viðburði sviðsins. Stofnað verður vefteymi innan sviðsins með fulltrúum frá skrifstofu sviðs, Höfuðborgarstofu og menningar- stofnunum til að auka samstarf og skilvirkni í vefmálum. Haldið verður áfram vinnu við þróun og uppbyggingu innri vefs sviðsins.

## Viðey

Árið 2008 verða liðin 20 ár frá lokum endurgerðar Viðeyjarstofu sem ríkið gaf borginni 1986. Ráðist verður í löngu tímabæra endurnýjun á búnaði í stofnunni

og afmælisins minnst með viðeigandi hætti.

Árið 2008 verður fyrsta heila starfsárið eftir að samningur var gerður við Hvalaskoðun ehf. vegna ferjusiglinga, veitingarekstrar, afþreyingar og annarrar þjónustu í Viðey. Von er á enn bættri þjónustu í kjölfarið til dæmis með vetrarsiglingum til Viðeyjar allar helgar samhliða opnun í Viðeyjarstofu. Áfram verður unnið að uppbyggingu í Viðey á árinu með fjölbreyttum viðburðum og kynningar- og fræðslustarfi. Fastir viðburðir frá fyrri árum halda áfram eins Viðeyjarhátíð, Vöfflur og Viðey, þátttaka Viðeyjar í Kvöldgöngum í Kvosinni, þriðju- dagsgöngur og sunnudagspistlar tengdir við kaffisölu og kirkjudagsskrá Viðeyjarkirkju. Viðey tekur sem fyrr þátt í Vetrarhátíð, Menningarnótt og Ferðalangi. Tekið verður á móti fjölda leik- og grunnskólabarna.

Listaverkið **Imagine Peace Tower** eftir Yoko Ono sem var reist í Viðey 2007 á væntanlega eftir að laða að sér fjölda gesta. Þá verða *alþjóðlegu friðarverðlaunin The LennonOno Grant for Peace* jafnframt veitt í annað sinn á Íslandi, en verðlaunin eru veitt annað hvert ár.

## Fjárhagsáætlun Menningar- og ferðamálasviðs 2008

Kostn. st.	Heiti kostnaðarstaðar	Áætlun 2007	Esk.áætlun 2007	Útk.spá 2007	Áætlun 2008		
					Gjöld	Tekjur	Mism.
<b>STJÓRN MENNINGAR- OG FERÐAMÁLA</b>							
03100	Menningar- og ferðamálaráð	13.227	13.627	13.627	14.321	0	14.321
03110	Skrifstofa menningar- og ferðamála	52.020	53.812	53.811	60.786	0	60.786
		65.247	67.439	67.438	75.107	0	75.107
<b>HÖFUÐBORGARSTOFA</b>							
07400	Höfuðborgarstofa	108.118	110.918	110.918	179.185	-69.766	109.419
		108.118	110.918	110.918	179.185	-69.766	109.419
<b>BORGARBÓKASAFN</b>							
03200	Borgarbókasafn	126.764	127.672	133.413	185.086	-40.000	145.086
03201	Aðalsafn	121.705	121.705	120.296	119.637	0	119.637
03202	Kringlusafn	56.897	56.897	55.914	58.317	0	58.317
03203	Sólheimasafn	37.336	37.336	36.467	38.586	0	38.586
03205	Gerðubergssafn	58.169	58.169	57.632	58.447	0	58.447
03206	Seljasafn	3.204	3.204	3.170	3.245	0	3.245
03207	Foldasafn	45.424	45.424	44.683	46.631	0	46.631
03208	Ársafn	41.497	41.497	41.129	42.597	0	42.597
03209	Artótek	531	531	539	1.585	-1.000	585
03250	Bókabíll 1	18.247	18.248	17.440	19.132	0	19.132
		509.774	510.682	510.682	573.263	-41.000	532.263
<b>LISTASAFN REYKJAVÍKUR</b>							
03300	Listasafn Reykjavíkur	116.708	120.982	121.044	163.576	-31.870	131.706
03305	Safnráð Listasafns Rvk.	543	543	513	507	0	507
03310	Hafnarhús	44.874	44.874	44.702	62.428	-11.350	51.078
03311	Kaffitería	2.995	2.995	2.995	21.196	-20.000	1.196
03320	Kjarvalsstaðir	41.489	41.489	40.712	52.140	-6.355	45.785
03330	Ásmundarsafn	8.790	8.790	9.341	15.592	-5.025	10.567
03350	Listaverk á opnum svæðum	9.500	9.500	9.500	12.400	0	12.400
03360	Listaverkakaup	14.850	14.850	15.216	18.221	0	18.221
		239.749	244.023	244.023	346.060	-74.600	271.460
<b>AÐRAR MENNINGARSTOFNANIR</b>							
03500	Menningarmiðstöðin Gerðubergi	87.150	87.486	87.486	99.275	-7.545	91.730
03600	Ljós myndasafn Reykjavíkur	33.991	35.022	35.022	41.985	-6.400	35.585
03700	Minjasafn Reykjavíkur	111.126	112.456	112.456	140.687	-11.400	129.287
03701	Fornleifarannsóknir	0	0	0	9.350	-4.350	5.000
03705	Minjasafn - gjaldfærðir safngripir	0	5.900	5.900	0	0	0
03710	Landnámsýningin	50.353	50.353	50.353	64.662	-13.400	51.262
03900	Viðey	50.384	50.384	50.384	57.980	-3.374	54.606
		333.003	341.600	341.601	413.939	-46.469	367.470

*Fjárhagsáætlun Menningar- og ferðamálasviðs 2008 frh.*

Kostn. st.	Heiti kostnaðarstaðar	Áætlun 2007	Esk.áætlun 2007	Útk.spá 2007	Áætlun 2008		
					Gjöld	Tekjur	Mism.
<b>STYRKIR OG SAMSTARFSSAMNINGAR</b>							
03101	Leikfélag Reykjavíkur	475.645	496.225	495.600	564.979	0	564.979
03102	Sinfóníuhljómsveit Íslands	103.600	103.600	103.600	106.190	0	106.190
03105	Listahátíð í Reykjavík	34.211	36.211	36.211	36.000	0	36.000
03109	Sjónlistamiðstöð á Korpúlfsstöðum	24.619	24.619	24.619	27.409	0	27.409
03111	Loftbrýr	5.800	5.800	5.800	9.400	-4.200	5.200
03113	Styrkir og samstarfssamningar	81.415	81.415	81.415	89.800	0	89.800
03130	Safn Péturs Arasonar	15.453	15.453	15.453	0	0	0
03135	Tjarnarbió, Sjálfstæðu leikhúsin	7.599	7.599	7.599	8.261	0	8.261
03140	Húsnæðisstyrkir til menningarmála	26.213	26.213	26.213	30.539	0	30.539
03145	Framlag til TRH	15.000	61.640	61.640	61.640	0	61.640
07250	Sjóminjasafn samtals	13.214	13.214	13.214	20.850	0	20.850
		<b>802.769</b>	<b>871.989</b>	<b>871.364</b>	<b>955.068</b>	<b>-4.200</b>	<b>950.868</b>
<b>ANNAD</b>							
03120	Sameiginl. og ófyrirséð kostn. sviðs	4.990	6.150	6.150	6.900	0	6.900
03121	Tengsl skóla og menningarstofnana	1.429	1.429	1.429	1.465	0	1.465
03125	Gjaldfærðir lausafjarmunir	18.500	22.500	22.500	32.000	0	32.000
03137	Sérverkefni samtals	17.697	17.697	17.697	15.000	0	15.000
03138	Aðalstræti 10	0	3.540	3.540	6.077	0	6.077
03950	Hlutdeild í sameiginlegum kostnaði	0	102.833	60.109	52.165	0	52.165
03999	Innri leiga áhalda og tækja	0	7.500	7.500	13.303	0	13.303
		<b>42.616</b>	<b>161.649</b>	<b>118.925</b>	<b>126.909</b>	<b>0</b>	<b>126.909</b>
	<b>MENNINGAR- OG FERÐAMÁLASVIÐ SAMTALS</b>	<b>2.101.277</b>	<b>2.308.300</b>	<b>2.264.951</b>	<b>2.669.532</b>	<b>-236.035</b>	<b>2.433.497</b>
<b>GREIÐSLA HALLA/RÁÐSTÖFUN AFGANGS</b>							
03300	Greiðsla halla 03300 Listasafn Rvk.	5.213	1.371	1.371	0	0	0
03700	Greiðsla halla 03700 Minjasafn Rvk.	2.007	2.007	2.007	0	0	0
		<b>7.220</b>	<b>3.378</b>	<b>3.378</b>	<b>0</b>	<b>0</b>	<b>0</b>
	<b>RAMMI MENNINGAR- OG FERÐAMÁLASVIÐ SAMTALS</b>	<b>2.108.497</b>	<b>2.311.678</b>	<b>2.268.329</b>	<b>2.669.532</b>	<b>-236.035</b>	<b>2.433.497</b>

## Stefnukort 2008

**Kjörorð:** Höfuðborgarhlutverk og alþjóðlegur borgarbragur - metnaðarfull menning og fræðsla - góð nýting fjármuna - framsækið atvinnulíf og nýsköpun - frjótt listalíf - jafnræði og aðgengi.

<b>Þjónusta</b>	Menning og listir séu snar þáttur í uppeldi og fræðslu barna	Stofnanir sviðsins gegni hlutverki sínu á framúrskarandi hátt	Stuðla að nýsköpun í menningu og ferðaþjónustu	Tryggja jafnræði og jafnrétti og rækja höfuðborgarhlutverkið	Vegvisir í alþjóðlegri borg
<b>Fjármál</b>	Tryggja góða og hagkvæma nýtingu og stýringu fjármuna	Stuðla að verðmætasköpun	Auðveldla samanburð milli rekstrareininga og ólíkra rekstrarleða		
<b>Verklag</b>	Tryggja góða og skilvirka þjónustu og greiðan aðgang að upplýsingum	Stuðla að bættu samráði og þátttöku í stefnumótun og ákvarðanatöku	Tryggja aðgengilega og gegnsæja stjórnsýslu		
<b>Mannauður</b>	Stuðla að jákvæðu starfsumhverfi og starfsánægju	Stuðla að samvinnu og sveigjanleika í starfi	Efla þekkingu, nýsköpun og frumkvæði starfsfólks	Nýta bestu fánlega þekkingu á hverjum tíma	

## Skorkort 2008

Velgengnisþættir	Mælikvarðar	Raun 2006	Útk.spá 2007	Markm. 2008
<b>Þjónusta</b>				
<b>Menning og listir séu snar þáttur í uppeldi og fræðslu barna</b>	Fjöldi viðburða sérstaklega skipulagðir fyrir börn og fjölskyldur	328	326	350
	Fjöldi heimsóknna skólabarna og barna í tómsundastarfi	36.561	34.170	38.500
<b>Stofnanir sviðsins gegni hlutverki sínu á framúrskarandi hátt.</b>	Aðsókn að stofnunum sviðsins	1.165.164	1.210.800	1.261.000
	Ánægja með starfsemi stofnana sviðsins	86%		91%
	Hlutfall ánægðra gesta Menningarnætur samkvæmt Gallupkönnun	79%	80%	82%
<b>Stuðla að nýsköpun í menningu og ferðaþjónustu</b>	Nýmæli í starfsemi hjá sviðinu	34	48	41
<b>Tryggja jafnræði og jafnrétti og rækja höfuðborgarhlutverkið</b>	Fjöldi viðburða og aðgerða í anda mannréttindastefnu Reykjavíkurborgar	10	11	18
	Fjöldi innlendra samstarfsverkefna við aðila utan Reykjavíkur	17	18	19
<b>Vegvisir í alþjóðlegri borg</b>	Framboð á kynningarefni á erlendum tungumálum (fjöldi titla)	48	56	66
	Fjöldi erlendra tungumála í kynningarefni	12	13	12
	Fjöldi alþjóðlegra samstarfsverkefna	28	20	20
	Hlutfall erlendra gesta í Leifsstöð sem sóttu menningarviðburði og söfn í Reykjavík	54%	45%	60%



## Skorkort 2008 frh.

Velgengnisþættir	Mælikvarðar	Raun 2006	Útk.spá 2007	Markm. 2008
<b>Fjármál</b>				
Tryggja góða og hagkvæma nýtingu og stýringu fjármuna	Fjárhagsáætlun v/raun	-1%	-0,20%	+/- 1%
Stuðla að verðmætasköpun	Fjöldi verkefna þar sem samstarfsaðilar fjármagna a.m.k. 15% af kostnaði	20	18	21
Auðvelda samanburð milli rekstrarreininga og ólíkra rekstrarleiða	Kostnaður við rekstur stofnana sviðsins pr. gest	930		984
	Sértekjur stofnana sviðsins pr. gest	163		176
<b>Verklag</b>				
Tryggja góða og skilvirka þjónustu og greiðan aðgang að upplýsingum	Hlutfall gesta sem eru ánægðir með viðmót starfsmanna			90%
	Fjöldi heimsókna á vefsvæði <i>visitreykjavik.is</i>	355.148	330.000	360.000
Stuðla að bættu samráði og þátttöku í stefnumótun og ákvarðanatöku	Fjöldi samráðsfunda og aðgerða sem hvetja til þátttöku almennings í þróun, stefnumótun og ákvarðanatöku	13	11	13
<b>Mannauður</b>				
Stuðla að jákvæðu starfsumhverfi og starfsánægju	Hlutfall starfsmanna sem eru ánægðir í starfi þegar á heildina er litið	92%	87%	93%
	Hlutfall starfsmanna sem hlakka til að mæta í vinnuna	80%	83%	83%
	Hlutfall starfsmanna sem ekki hefur orðið fyrir áreitni/einelti í vinnunni á síðustu 12 mánuðum	95%	96%	100%
Stuðla að samvinnu og sveigjanleika í starfi	Hlutfall starfsmanna sem telur sig njóta sveigjanleika í starfi til að samræma starf og einkalíf		84%	85%
Efla þekkingu, nýsköpun og frumkvæði starfsfólks	Hlutfall starfsmanna sem hafa farið í árlegt starfsmannasamtal á síðustu 18		59%	100%
	Hlutfall starfsmanna sem hefur fengið tækifæri til símenntunar og starfsþróunar á síðustu 12 mánuðum		76%	90%
	Hlutfall starfsmanna sem telja að vinnustaður sinn leggi áherslu á að starfsmenn miðli þekkingu sín á milli	88%	87%	90%
Nýta bestu fáanlega þekkingu á hverjum tíma	Hlutfall starfsmanna sem telur hæfni sína vel nýttu í starfi		78%	83%

95 - 100% markmiða náð ■ 75 - <94% þarf að nást ■ Minna en 75% markmiða náð ■





## Leiðarljós

Reykjavík eflist sem höfuðborg Íslands í alþjóðlegri samkeppni á sviði ferðamála. Sérstaða hennar sem hreinnar og nútímalegrar menningarborgar í nábýli við einstæða náttúru verði þekkt og virt. Reykjavík verði eftirsóttur áfangastaður allt árið um kring og þannig verði rennt styrkari stöðum undir fjölbreytt atvinnulíf og menningarstarf í tengslum við ferðaþjónustu á Íslandi.

## Hlutverk

Höfuðborgarstofa ber ábyrgð á heildarkynningu Reykjavíkur á sviði ferðamála innanlands og utan. Stofan skal vinna stöðugt og markvisst að því að skilgreina sóknarfæri og styrkleika Reykjavíkur á sviði ferðamála, m.a. með samþættingu nýsköpunar og vöruþróunar, markaðssetningar og viðburða. Höfuðborgarstofa skal reka öfluga upplýsingamiðlun fyrir ferðamenn þar sem lögð er áhersla á faglega þjónustu sem tekur til landsins alls. Höfuðborgarstofa skal sjá um framkvæmd á skilgreindum borgarhátíðum og vera skýr farvegur fyrir undirbúning, framkvæmd og kynningu á viðburðadagatali borgarinnar auk þess að sinna samráði og ráðgjöf við skipuleggjendur viðburða. Höfuðborgarstofa skal hafa frumkvæði að því að skilgreina samstarfsfleti á milli stofnana Reykjavíkurborgar og aðila í ferðaþjónustu með það að markmiði að auka samstarf, upplýsingamiðlun og nýsköpun í ferðaþjónustu.

## Meginmarkmið

- Styrkja stöðu Reykjavíkur sem höfuðborgar Íslands í alþjóðlegri samkeppni á sviði ferðamála.
- Gera Reykjavík að eftirsóttum áfangastað fyrir ferðamenn allt árið um kring og stuðla þannig að betri afkomu atvinnulífs og menningarstarfs í tengslum við ferðaþjónustu á Íslandi.
- Vinna að því að gestir Reykjavíkur fái framúrskarandi móttökur.
- Rækta hlutverk Reykjavíkur sem höfuðborgar gagnvart landinu öllu m.a. með traustri miðlun upplýsinga um Ísland til ferðamanna.

## Fjármál

### Frumvarp 2008 (þkr)

#### Tekjur

Þjónustutekjur -69.766

#### Gjöld

Laun og launatengd gjöld 57.153  
Innri leiga 177  
Styrkir og framlög 4.000  
Annar rekstrar-kostnaður 117.855

**Rekstrarniðurstaða 109.419**

### Starfsmannafjöldi 2008

Heildarfjöldi starfsmanna 15

Fjöldi stöðugilda 10,8

[www.visitreykjavik.is](http://www.visitreykjavik.is)



- Stuðla að aukinni fagmennsku og gæðum í upplýsingamiðlun til ferðamanna um Reykjavík og Ísland.
- Auka vægi viðburða og menningar í ferðamennsku í Reykjavík til hagsbóta fyrir íbúa, atvinnulíf og gesti höfuðborgarinnar.
- Virkja stofnanir og fyrirtæki borgarinnar til samstarfs um eflingu Reykjavíkur sem áfangastaðar.

## HELSTU VERKEFNI 2007

### Ferða- og markaðsmál

Höfuðborgarstofa var tilnefnd til verðlaunanna *European Tourism City Organisation of the Year Award 2007* og hlaut sérstaka viðurkenningu á ársþingi samtakanna *European City Marketing* fyrir gott markaðsstarf og kynningu á Reykjavík.

**Almannatengsl.** Að kynna Reykjavíkurborg sem ákjósanlegan áfangastað fyrir blaðamönnum, erlendum ferðaþjónustuaðilum og ýmsum sendinefndum og hópum sem hingað koma.

### Útgáfa

- *Reykjavík Pure Energy* í samstarfi við sveitarfélög á höfuðborgarsvæðinu, á ensku, dönsku, þýsku og frönsku.
- *Reykjavík City Break* var endurútfærð á ensku.
- Uppfærsla *Think of a City* á ensku.
- *Get the Idea* endurskoðaður á ensku.
- Hluti *Be Inspired* þýddur á kínversku.
- *Gestakort Reykjavíkur*, á ensku.

- *The Centre* um UMFR á íslensku og ensku.
- *Shop of the Year* - Njarðarskjöldur.
- Rafrænt fréttabréf Höfuðborgarstofu var sent út þrisvar sinnum á árinu á ensku.

### Markaðstengt samstarf við:

- Opinberar stofnanir sem og önnur fyrirtæki sem koma að markaðssetningu Íslands erlendis.
- Skipuleggjendur stærstu hátíða landsins og annarra menningarviðburða.
- Experience Design í samvinnu við Wonderful Copenhagen um upplifun ferðamanna í 12 borgum í N-Evrópu.
- Icelandair í Þýskalandi samhliða þátttöku í Höchst Schlossfest í Frankfurt.

**Ferðasýningar.** Þátttaka í stærstu ferðasýningum N-Evrópu auk Midem tónlistar-kaupstefnunnar í Frakklandi og SIGL í París.

**Ráðstefnuborgin Reykjavík.** Áframhaldandi samstarf við Ráðstefnuskrifstofu Íslands og Ferðamálastofu um sameiginlega notkun á vörumerkinu *Get the Idea* fyrir ráðstefnu-, viðskipta- og hvataferðagesti.

**Gestakort Reykjavíkur.** Salan jókst um 36% á milli ára. Íslenski dansflokkurinn bættist í hóp aðildarfélaga.

**Ferðamannavefsvæðið visitreykjavik.is.** Þarfagreining var unnin vegna innleiðingar bókunarvélar á vef. Unnið að endurskipulagningu, uppfærslu og eflingu vefsins. Hafin vinna við að setja vefinn í nýtt og einfaldara vefumsjónarkerfi.





**Samstarf sveitarfélaga á höfuðborgarsvæðinu í ferða- og markaðsmálum.** Gefið var út fréttabréf, farið í vettvangsferð og unnið að kynningarmálum.

**Þekkingarheimsóknir.** Áætlað er að 40 hópar hafi komið í þekkingarheimsókn til Reykjavíkurborgar í árslok 2007. Gerður var samningur við Iceland Travel, um ferðatengda þætti heimsóknanna og kynningu á verkefninu. Auk stofnana borgarinnar taka Orkuveita Reykjavíkur, Sorpa og Mentor þátt í verkefninu.

### ***Upplýsingamiðstöð ferðamanna í Reykjavík (UMFR)***

Áhersla er lögð á að ferðamenn geti nálgast upplýsingar og bókað hvers kyns ferðatengda þjónustu 364 daga ársins.

Samstarfssamningur sveitarfélaga á höfuðborgarsvæðinu lýtur að því að kynna höfuðborgarsvæðið sem eina heild.

- Áframhaldandi samstarfssamningur Netvísis og UMFR.
- Gert er ráð fyrir 18% aukningu gesta á milli árána 2006-2007. Frá hausti 2007 var lengd vetraropnun á laugardögum.
- *Lifandi vegvísar* er samstarfsverkefni við Vinnuskóla Reykjavíkur þar sem ungmenni leiðbeina og veita ferðamönnum upplýsingar á götum úti.
- Vefaðgangur ferðamanna var aukinn hjá UMFR með uppsetningu á tölvum þar sem hægt er að kaupa aðgang að interneti og skoða [visitreykjavik.is](http://visitreykjavik.is) og [citycentre.is](http://citycentre.is) að kostnaðarlausu.

### ***Viðburðastofa***

**Vetrarhátíð 22. – 24. febrúar.** Þátttaka og umfjöllun fer vaxandi. Gott samstarf var við frönsku hátíðina *Pourquoi pas?* Orkuveita Reykjavíkur og SPRON styrktu hátíðina.

**Ferðalangur 21. apríl** Öll sveitarfélög á höfuðborgarsvæðinu tóku þátt í umfangsmikilli dagskrá.

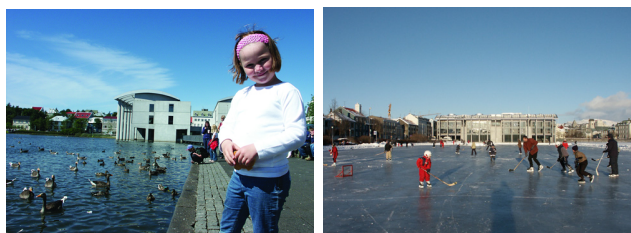
**Hátíð hafsins 2. - 3. júní.** Höfuðborgarstofa sá um skipulagningu og framkvæmd hátíðarinnar.

**Meningarnótt 18. ágúst.** Stórtónleikar á Miklatúni dreifðu mannfjöldanum vel. Landsbankinn og Orkuveita Reykjavíkur styrktu hátíðina. Vefur Menningarnætur var tilnefndur af Íslands hálfu í vef- og margmiðlunarkeppnina *World Summit Award*, í flokki menningarefnis.

**Samgönguvika 16. - 22. september.** Samstarf var við Framtíðarorku um alþjóðlega ráðstefnu um orkugjafa framtíðarinnar o.fl.

**Imagine Peace Tower 9. október.** Höfuðborgarstofa starfaði með Yoko Ono, Listasafni Reykjavíkur, Orkuveitu Reykjavíkur og skrifstofu borgarstjóra að skipulagningu viðburða sem tengdust vígslu listaverksins í Viðey. Rúmlega 200 erlendir gestir sóttu viðburðinn.

**Aðventuhátíð 2. desember.** Tendrun ljósa á Óslóartrénu á Austurvelli.



**Þátttaka í stjórn IFEA** - Undirbúningur að árlegri ráðstefnu samtakanna sem haldinn verður í Reykjavík 2008.

**Gátt.** Í undirbúningi er að Höfuðborgarstofa verði gátt að leyfisveitingum til viðburðahalds í Reykjavík. Höfuðborgarstofa eflir þannig ráðgjafahlutverk sitt gagnvart þeim sem hyggjast standa að uppákomum og viðburðum í borgarlandinu.

**Útisýningar.** Unnið að undirbúningi með Framkæmdasviði að hönnun nýrra sýningarstöpla til notkunar utandyra.

## **HELSTU VERKEFNI 2008**

### **Barnvæn menning - betri borg**



Yfirskrift ársins fellur ákaflega vel að stefnu Höfuðborgarstofu sem leggur ríka áherslu á barnamenningu og fjölskylduvæna borg jafnt í ferða- og markaðsmálum og í viðburðum. Á árinu verður gefinn út bæklingur þar sem þarfir og áhugamál fjölskyldna eru í fyrirrúmi. Barnadagskrár hafa ávallt prýtt viðburði Höfuðborgarstofu og nú er í undirbúningi árleg barnalistahátíð sem hefja á göngu sína árið 2009. Lögð verður áhersla á að kynna Reykjavíkurborg sem barn- og fjölskylduvænan áfangastað.

Vaxandi hópur fjölskyldufólks sækir borgina heim og því brýnt að sá hópur eigi greiðan aðgang að þeim upplýsingum sem henta þeim best.

### **Ferða- og markaðsmál**

**Kvikmyndaborgin.** Í farvatninu er að Höfuðborgarstofa verði tengiliður í verkefninu *Kvikmyndaborgin Reykjavík*. Markmið verkefnisins er að auka áhuga erlendra kvikmyndagerðarmanna á að koma til Íslands og dvelja í Reykjavík.

**Bættar merkingar.** Höfuðborgarstofa leggur kapp á að merkingar sem nýtast ferðamönnum verði stórbættar í borginni.

**Helstu áherslur í markaðsstarfi.** Hefðbundið starf ferða- og markaðsmála má flokka með þrennum hætti; innra starf, staðbundin markaðssetning og alþjóðleg markaðssetning.

**Innri markaðssetning.** Fræðsla og fyrirlestrar með aukinni áherslu á að kynna *Pure Energy* fyrir starfsmönnum borgarinnar og sveitarfélögum á höfuðborgarsvæðinu.

**Staðbundin markaðssetning** snýr að erlendum ferðamönnum sem komnir eru til landsins og að Íslendingum. Áhersla er lögð á að kynna UMFR og Gestakortið í helstu ferðamannaritum og að nýta betur möguleika til kynningar í Leifsstöð.

**Alþjóðleg markaðssetning.** Stefnt verður að því að sinna helstu lykilmörkuðum með áherslu á ráðstefnu- og menningarborgina.



Jafnframt verður leitað leiða til að sinna öðrum mörkuðum eins og tækifæri gefast. Fara þarf í markvissa kynningu á *Pure Energy* til útrásarfyrirtækja og annarra sem standa að kynningu á Reykjavík erlendis.

*Stefnt verður að öflugum samstarfi með lykilaðilum í ferðaþjónustu og útflutningi:*

- Fylgja eftir þátttöku Reykjavíkur í Höchst Schlossfest 2007.
- Höfuðborgarstofa tekur þátt í viðamikilli menningar- og ferðamála kynningu í Brussel febrúar - júní 2008.
- Leitað verður samstarfsleiða með lykilaðilum í Bandaríkjunum til markaðssetningar á Reykjavík undir merkjum Pure Energy.

**Höfuðborgarstofa mun taka þátt í helstu ferðasýningum** s.s. ITB, Mid-Atlantik, Experience Iceland, Vestnorden, WTM, auk ráðstefnusýninga. Könnuð verður möguleg þátttaka á ferðasýningum á Norðulöndum og Bandaríkjunum. Verkefni með Listahátíð í Reykjavík um alþjóðlega kynningu á hátíðinni erlendis.

**Ráðstefnuborgin Reykjavík.** Heimasíða og annað kynningarefni verður endurskoðað. Ráðstefnusýningar verða sóttar og tekið á móti blaðamönnum ráðstefnu- og hvataferðamiðla. Unnið verður með byggingar- og rekstaráðilum Tónlistar- og ráðstefnuhúss að sameiginlegri kynningu þar sem það á við.

Stefnt verður að **afhendingu hvatningarverðlauna Höfuðborgarstofu** fyrsta vetrardag 2008. Markmið þeirra er að vekja

athygli á þeim aðila sem hefur verið sérlega öflugur talsmaður fyrir Reykjavík í anda Pure Energy á erlendri grund. Njarðarskjöldurinn verður áfram veittur fyrir bestu ferðamannaverslun ársins.

Unnin verður **kynningarmynd um Reykjavík undir merkjum Pure Energy** til sýninga á ferðasýningum, viðburðum, á ferðavefsvæði og við fleiri tækifæri.

**Útgáfa.** Gert er ráð fyrir að gefa út bæklingana *Sporty Reykjavík* og *Barnvæna Reykjavík*. Rafrænt fréttabréf verður sent út ársfjórðungslega í nafni *Visit Reykjavík*.

**Ferðavefsvæðið.** Í kjölfar endurskipulagningar á *visitreykjavik.is* verður farið í markvissa kynningu á vefnum og leitað nýrra leiða í gagnvirkri miðlun til notenda.

**Þekkingarheimsóknir.** Eftl verður enn frekar samstarf við ferðaþjónustuaðila, Útflutningsráð, ráðuneyti og sendiráð Íslands erlendis við markaðssetningu og kynningu á verkefninu. Stefnt er að auknu framboði fræðslu og aðkomu fleiri fyrirtækja að verkefninu. Áætlun ársins gerir ráð fyrir tvöföldun fjölda þekkingarheimsókna frá árinu 2007 eða 80 heimsóknum.

**Upplýsingamiðstöð ferðamanna í Reykjavík (UMFR)**

- Samstarfssamningur um bókunarþjónustu rennur út vorið 2008. Kannaðir verða kostir þess að bjóða út samþætta



þjónustu þ.e. bókanir á [visitreykjavik.is](http://visitreykjavik.is) og á vettvangi UMFR.

- Ný þjónustumiðstöð fyrir farþega skemmtiferðaskipa við Skarfagarð verður tekin í notkun og mun það e.t.v. kalla á aukna þjónustu UMFR.
- Gæði þjónustu UMFR verður metin með reglubundnum hætti m.a. með því að kanna viðhorf ferðamanna sem heim-sækja UMFR.
- Lögð verður áhersla á að nýtt starfsfólk fái öfluga og góða starfsþjálfun.
- Stefnt er að stórbættri símsvörun hjá UMFR.
- Áfram verður samstarf við Vinnuskóla Reykjavíkur um Lifandi vegvísa.

**Gestakort Reykjavíkur** verður þróað áfram sem afsláttarkort. Teknar verða inn verslanir, veitingastaðir og afþreying.



Fagskipuleggjendum ráðstefna verður boðið kortið á sérstökum afslætti.

Gestakortið verður tengt Ferðalangi 2008 með það fyrir augum að kynna kortið betur fyrir Íslendingum.

### **Viðburðastofa**

Undirbúningur fyrir fyrstu barnalista-hátíðina sem haldin verður 2009. Höfuðborgarstofa verður gátt borgarbúa að leyfisveitingum til viðburða í borgarlandinu og festir sig þannig enn frekar í sessi sem ráðgjafarþjónusta við þá sem stunda viðburðahald í borginni.

**Vetrarhátíð 6. – 8. febrúar** lýkur samstarfi við Food & Fun. Hátíðirnar hafa stækkað umtalsvert á liðnum árum og þurfa því báðar aukið rými. Vetrarhátíð gerir bak-hjarlasamninga við Orkuveitu Reykjavíkur og SPRON til þriggja ára.

**IFEA ráðstefna 27. – 29. febrúar** haldin í fyrsta sinn í Reykjavík. Hana sækja aðilar úr hátíða og viðburðahaldi í Evrópu og Bandaríkjunum.

**Ferðalangur á heimaslóð 20. apríl.** Áframhaldandi öflugt samstarf við sveitarfélögin á höfuðborgarsvæðinu.

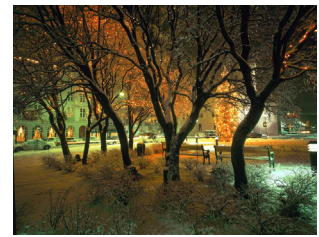
**Útisýningar maí – september.** Stefnt er að því, í samstarfi við Framkvæmdasvið, að nýir sýningarstöplar verði tilbúnir fyrir sumarsýningar utandyra.

**Hátíð hafsins 31. maí – 1. júní.** Í tilefni 70 ára afmælis Sjómannadagsins verður mikil áhersla lögð á sögu og þróun hans. Gert er ráð fyrir að Höfuðborgarstofa sjái áfram um framkvæmd hátíðarinnar.

**Menningarnótt 23. ágúst.** Áfram verður unnið með þær skipulagsbreytingar á hátíðinni sem hafa verið í þróun undanfarin tvö ár.

**Samgönguvika 16. - 22. september.** Höfuðborgarstofa mun aðstoða Umhverfis-svið Reykjavíkurborgar við undirbúning og framkvæmd Samgönguviku.





**Imagine Peace Tower og friðarverðlaun Lennon-Ono 9. október.** Höfuðborgarstofa mun koma að skipulagningu og framkvæmd viðburðanna.

**Leonardo da Vinci 9. – 19. október.** Í undirbúningi er sýning á uppfinningum da

Vincis í samstarfi við Orkuveitu Reykjavíkur, Leikskólasvið og Hagkaup.

**Aðventuhátíð í desember.** Tendrun ljósa á Óslóartrénu á aðventu.



*Lykiltölur*

	Raun 2005	Raun 2006	Útk.spá 2007	Áætlun 2008
Hlutfall íbúa Reykjavíkur sem tóku þátt í Menningarnótt	49%	50%	50%	50%
Hlutfall íbúa Reykjavíkur sem tóku þátt í Vetrarhátíð	15%	15%	18%	20%
Hlutfall ánægðra gesta Menningarnætur		79%	80%	82%
Fjöldi heimsókna á vefsvæði menningarnott.is (10.-21. ág.)		17.453	18.591	20.000
Gestafjöldi á Upplýsingamiðstöð	187.432	232.324	245.000	255.000
Sala á gestakorti (fjöldi korta) <sup>1</sup>	7.037	8.001	9.000	10.350
Fjöldi erlendra ferðamanna á Íslandi	369.431	422.280	506.736	567.500
Fjöldi heimsókna á vefsvæði visitreykjavik.is	290.000	355.148	330.000	360.000
Fjöldi blaðamanna og annarra FAM aðila		317	300	350
Fjöldi þekkingarheimsókna			42	80
Fjöldi gesta í þekkingarheimsóknum			480	800
Fjöldi fyrirlestra/vettvangsheims. í þekkingarheimsóknum			74	145
Loftbrú fjöldi verkefna	101	98	117	124

<sup>1</sup>Kort til blaðamanna meðtalin.

Viðburðadagatal Höfuðborgarstofu 2008	
<b>Febrúar</b>	<i>Vetrarhátíð. Safnanótt.</i>
<b>Apríl</b>	<i>Ferðalangur.</i>
<b>Mái - sept.</b>	<i>Útisýningar.</i>
<b>Júní</b>	<i>Hátíð hafsins. Jónsmessugleði í Viðey.</i>
<b>Ágúst</b>	<i>Menningarnótt.</i>
<b>September</b>	<i>Samgönguvika.</i>
<b>Október</b>	<i>Friðarhátíð. Sýning á uppfinningum Leonardo da Vinci</i>
<b>Desember</b>	<i>Jólatréð á Austurvelli.</i>

Birt með fyrirvara um breytingar.



BORGARBÓKASAFN  
REYKJAVÍKUR



## Leiðarljós

*Borgarbókasafn Reykjavíkur standi jafnfætis bestu almenningsbókasöfnum heimsins hvað varðar búnað og þjónustu og eflí menningu í alþjóðlegu umhverfi.*

Borgarbókasafn Reykjavíkur rekur sjö söfn; aðalsafn í Grófarhúsi, Ársafn, Foldasafn, Gerðubergssafn, Kringlusafn, Seljasafn og Sólheimasafn ásamt bókabíl með tæplega 40 viðkomustöðum.

## Hlutverk

Borgarbókasafn Reykjavíkur er upplýsinga- og menningarstofnun sem starfar í samræmi við gildandi lög um almenningsbókasöfn.

## Meginmarkmið

- Borgarbókasafn sé aðgengilegt öllum borgarbúum.
- Heimsóknir í Borgarbókasafn séu hluti af daglegu lífi borgarbúa.
- Starfsemi Borgarbókasafns einkennist af víðsýni og virðingu gagnvart fólki af ólíkum uppruna.
- Heimsóknir í Borgarbókasafn séu hluti af menningaruppeldi barna og unglinga.
- Íslenskar bókmenntir séu kynntar jafnt innan lands og utan.
- Safnkostur uppfylli óskir og þarfir viðskiptavina.
- Borgarbókasafn hafi á að skipa ánægðum og hæfum starfsmönnum sem sinni störfum sínum á framúrskarandi hátt.
- Starfsemi Borgarbókasafns sé lýðræðisleg og opin og starfsmenn ásamt borgarbúum hafi áhrif á hana.
- Fjármunum sé vel varið.

(Sjá nánar um hlutverk, leiðarljós og markmið safnsins á vefsíðu safnsins).

Safnið starfar í samræmi við gildandi stefnur og samþykktir Reykjavíkurborgar þar á meðal samþykkt um Borgarbókasafn frá 2002, lög um almenningsbókasöfn

## Fjármál

### Frumvarp 2008 (þkr)

#### Tekjur

Þjónustutekjur -41.000

#### Gjöld

Laun og launatengd gjöld 336.898

Innri leiga 72.807

Styrkir og framlög 0

Annar rekstrar-kostnaður 163.557

**Rekstrarniðurstaða 532.262**

### Starfsmannafjöldi 2008

Heildarfjöldi starfsmanna 112

Fjöldi stöðugilda 85

[www.borgarbokasafn.is](http://www.borgarbokasafn.is)



nr. 36/1997 og yfirlýsingu Menningar- og vísindastofnunar Sameinuðu þjóðanna (UNESCO) um almenningubókasöfn frá 1994.

## **HELSTU VERKEFNI 2007**

**Sjálfsafgreiðsla.** Í maí hófst sjálfsafgreiðsla í aðalsafni en aðeins var lokað þar í einn dag er vélar voru settar upp og prófaðar, skjámyndir lesnar yfir, afgangsluborð minnkað og breytt, veggir málaðir og Artótek flutt til. Síðan hófst sjálfsafgreiðsla í Gerðubergssafni og Kringlusafni en þar var ekki lokað enda breytingar minni. Nánast engin truflun var því á þjónustu safnsins. Í ljós kom að vélararnar gátu ekki lesið strikamerki á tón- og myndefni og var það átaksverkefni sumarsins að setja nýja gerð strikamerkja á þennan safnkost. Sjálfsafgreiðsla verður komin á alla staði á árinu nema í Seljasafni og bókabíl. Samtals verða því keyptar á árinu 12 vélar af danskri gerð Codeco. Innleiðingin var unnin í góðu samstarfi við Landskerfi bókasafna, sem rekur bókasafnskerfið Gegni, og seljendur vélanna. Lánþegar hafa tekið nýbreytninni mjög vel, þeir nota sérstök lánþegakort í vélarnar og slá inn leyninúmer.

Starfsmenn munu smám saman laga störf sín að þessari breytingu. Þeir munu kappkosta að vera sýnilegir gestum eins og endranær og þjóna þeim sem best þótt á annan hátt sé.

**Innheimta með tölvupósti, símaskilaboð og tilkynningar um pantanir.** Í lok júní hóf safnið innheimtu vanskila með

tölvupósti og er þetta gert daglega. Lánþegar eru mjög ánægðir með þessa þjónustu sem ekki var möguleg fyrr en með nýrri útgáfu Gegnis. Ríflega helmingur lánþega fær nú innheimtubréf í tölvupósti en fyrstu tvo mánuðina fengu 1.914 lánþegar send innheimtubréf á pappír en 2.352 innheimtubréf með tölvupósti. Sparar þetta mikla vinnu og pósthúsgjöld. Bættar aðferðir við innheimtu vanskila þýða að safnkostur nýtist betur.

Unnið er að því að bjóða lánþegum upp á að fá aðvörun með símskilaboðum u.þ.b. tveimur dögum áður en skilafrestur rennur út. Þetta er hugsað sem þáttur í verkefninu Rafræna Reykjavík og unnið í samstarfi við Landskerfi bókasafna og tækniáðila innan borgarinnar. Nú er lánþegum einnig tilkynnt með tölvupósti, óski þeir þess, að pöntuð bók sé tilbúin í stað þess að áður var hringt.

**Breytingar á húsnæði.** Barna- og unglíngadeild í aðalsafni var gjörbreytt eftir að hafa verið nánast óbreytt frá opnun Grófarhúss. Starfsmenn höfðu kynnt sér nýjar hugmyndir t.d. í barnabókasafninu *Rum for barn* í Stokkhólmi en það safn byggist á hugmyndafræði um örvun og þroska barna. Tölvur voru fjarlægðar. Afmarkað rými er í barnadeildinni þar sem börn geta skriðið og velt sér innan um leikföng og bækur. Forráðamenn eru á svæðinu með börnunum en inn á þetta svæði má ekki fara í skóm. Viðvera og aðsókn að barnadeildinni hefur stóruaukið með þessari breytingu. Einnig var unglínga- og myndasögudeild breytt en myndasögudeildin laðaði að sér nýja gesti við opnun árið 2000. Tón- og mynddeild var





„snúið við”. Í stað vinnuherbergis starfsmanna bættist við opið rými fyrir gesti og betri aðstaða. Í framhaldinu verður komið þar fyrir sýningarstöðu.

### **Bókmenntagöngur á íslensku og ensku.**

Síðastliðin fimm ár hefur safnið boðið upp á bókmenntagöngur á ensku í júlí og ágúst. Fjöldi þátttakenda í göngunum hefur stórukað með betri kynningu.



Góðir leiðsögumenn, bókmenntafræðingar, skipuleggja og stjórna göngunum og leikari fer með bókmenntatextana með tilheyrandi tilþrifum. Flestir voru göngumenn 45 en þessar göngur eins og aðrir viðburðir safnsins eru gestum að kostnaðarlausu.

Safnið hefur einnig boðið upp á bókmenntagöngur á íslensku með ólík þemu. Undanfarin þrjú sumur hafa menningarstofnanir borgarinnar staðið fyrir göngum undir heitinu *Kvöldgöngur úr Kvosinni*. Þá hefur safnið einnig boðið upp á bókmenntagöngur eða bókmenntarútuferðir í úthverfum borgarinnar. Á Menningarnótt var boðið upp á *Íslendingasagnagöngu* og var hún vel sótt.

## **HELSTU VERKEFNI 2008**

### **Barnvæn menning – betri borg**

Í meginmarkmiðum Borgarbókasafns segir að heimsóknir í safnið skuli vera hluti af menningaruppeldi barna og unglinga.

Menningarstarf með börnum hefur ætíð verið mjög öflugt og sífellt er leitað nýrra leiða til að svo sé. Í öllum söfnunum starfa sérstakir barnabókaverðir. Í nær þrjú áratugi hafa verið skipulagðar safnkynningar 9 ára barna, en á árinu 2008 er gert ráð fyrir að 8 þúsund skólanemar komi í skipulagðar heimsóknir. Ótalin eru þau börn sem koma á viðburði fyrir börn og fjölskyldur árið um kring t.d. um helgar og á hverjum degi koma litlir og stórir hópar barna í heimsóknir án þess að þær séu sérstaklega skipulagðar.

Sögustundir, ritsmiðjur, tónsmiðjur, myndasmíðjur, val barna á bestu barnabók ársins, bókaþöf til barna í ungbarnaefirliti, heimsóknir í bekki, bókmenntakynningar, bóka-koffort í leikskóla og grunnskóla eru dæmi um hefðbundið menningarstarf með börnum.

*Dæmi um nýjungar 2008:* Verið er að byggja upp safn barnabóka á nýbúamálum og verður það í Gerðubergssafni. Bóka-koffortum í leikskólana verður fjölgað til muna. Sögubíllinn fer í 80 leikskóla borgarinnar. Ljóðaslemma fyrir unglinga verður í febrúar. Loks verður unnið að menningarbók og –vef fyrir börn þar sem þeim verður kynnt saga, menning og náttúra borgarinnar. Þetta verður samstarfsverkefni menningarstofnana borgarinnar og e.t.v. fleiri.

**Tækninýjungar bæta þjónustu.** Tæknin býður upp á nýjungar og bættu þjónustu og dregur úr einhæfri vinnu starfsmanna. Stefnt er að því að sjálfsafgreiðsla útlána verði allt að 100% í sex söfnum.



Skráning safnkosts er ekki eins tímafrek og áður var, þar sem nær öll bókasöfn landsins skrá í sameiginlegan gagnagrunn, Gegni, og sparar það mikla vinnu einstakra safna.

Starfsmenn hafa meiri tíma til að vinna að fjölbreyttum, sýnilegum verkefnum fyrir borgarbúa og gesti borgarinnar. Kemur það fram í vinsælum dagskrám/viðburðum sem oft á tíðum hafa öðlast fastan sess. Allir viðburðir safnsins eru ókeypis. Borgarbókasafn mun halda áfram að taka upp þær tækninýjungar sem bæta þjónustu.

**Ekki aðeins Borgarbókasafn.** Starfsmenn eru ekki aðeins að starfa fyrir og í Borgarbókasafni. Mikið og öflugt samstarf er meðal bókasafna/menningarmiðstöðva landsins. Kallað er á starfsmenn safnsins til hvers konar starfa enda búa þeir yfir mikilli fagþekkingu og reynslu sem sóst er eftir til sameiginlegra verkefna. Starfsmenn Borgarbókasafns eru mjög stoltir af því að til þeirra er leitað og rödd safnsins skiptir miklu máli bæði innan lands og utan.

Borgarbókasafn gerði fyrir sex árum samstarfssamning við Bókasafns- og upplýsingafræðiskor Háskóla Íslands um námskeiðið *Borgarbókasafn Reykjavíkur. Hlutverk, starfsemi og þjónusta*. Námskeiðið er í boði annað hvert ár. Starfsmenn sjá um kennslu og fer hún fram í safninu og sitja að jafnaði um 60 nemar námskeiðið. Einnig sækja háskólanemar vettvangsnám í safninu.

**Annarrar kynslóðar bókasafn.** Í lok ársins 2007 og fram á 2008 verður farið vandlega í

saumana á því hvaða rafræna efni á Netinu hentar notendum.

**Sýndarbókasafnið og hefðbundna raunbókasafnið** verða skoðuð og vegið og metið hvort skynsamlegra sé að kaupa aðgang að rafrænu efni á Netinu eða kaupa „hefðbundið“ efni. Þetta efni verður sýnilegt á endurhannaðri heimasíðu safnsins. Afrakstur þessarar vinnu mun koma fram á árinu 2008 og verður unnin skýrsla um verkefnið. Þessi vinna ásamt frekari þátttöku viðskiptavina við mótun þjónustunnar, t.d. í rýnihópum, er hluti af þeirri þróun safnsins að geta kallað sig *Bókasafn 2* eða *Library 2*.

**Heimasíða safnsins verður endurhönnuð** enda er sú gátt jafnmikilvæg og útidyr safnanna. Bryddað verður upp á ýmsum nýjungum til að gera hana gagnvirkari og nútímalegri en hún er nú. Innri vefur starfsmanna verður endurhannaður og lagaður að innri vef Reykjavíkurborgar.

**Bókmenntavefurinn á íslensku og ensku** verður yfirfarinn áður en hann flyst í nýtt vefkerfi. Aðsókn að vefnum fer stöðugt vaxandi enda má staðhæfa að hann sé afar vandaður en nokkuð skortir á að hann sé nútímalegur t.d. varðandi hljóð og hreyfimyndir.

**Sögubíll fyrir yngri börnin** verður kominn á fulla ferð og mun hann færa börnin inn í heim ævintýra, lesturs, bóka og bókasafna.

**Vefur og bók um Reykjavík fyrir börn 9 ára +** verður hannaður í samstarfi við aðra innan Reykjavíkurborgar og utan. Þar

# Bókmenntavefurinn ARTOTEK

verður fjallað um sögu, náttúru og menningu. Framlag menningarstofnana til þessa verkefnis verður sérþekking starfsmanna en leitað verður styrkja.

Safnið mun taka þátt í bókmenntahluta verkefnisins **Merkilega Reykjavík** enda er það eitt mikilvægasta verkefni almenningsbókasafna að efla áhuga á bókmenntum.

**Undirbúningsvinna vegna nýs bókasafns í Grafarvogi** verður fagleg og leitað verður nýrra og djarfra hugmynda sem samræmast þörfum íbúa. Rýnihópar hverfisbúa verða

hafðir með í ráðum og teflt verður fram því besta sem fram fer í almenningsbókasöfnum og menningarmiðstöðvum nútímans.

Þrátt fyrir að hér að ofan hafi verið talin upp ýmis einstök verkefni er mikilvægasta viðfangsefni Borgarbókasafns að vera staður þar sem gestum líður vel og þeir dvelja löngum stundum; - vera örvandi og menntandi torg. Starfsmenn safnsins eru staðráðnir í að halda því góða orðspori sem fer af safninu og kemur ítrekað fram í könnunum meðal borgarbúa og gesta safnsins.

## Lykiltölur

	Raun 2005	Raun 2006	Útk.spá 2007	Áætlun 2008
Gestafjöldi	573.451	569.909	570.000	570.000
Fjöldi gesta sem heimsóttu vefi BBS (meðaltal á mánuði)		8.798	8.700	8.700
Fjöldi uppflættinga á vefi BBS (meðaltal á mánuði)		52.271	52.000	52.000
Safnkostur	489.799	482.981	490.000	490.000
Safnkostur á íbúa	4,3	4,2	4,3	4,3
Velta safnkosts-útlán á eintak	2,4	2,4	2,4	2,4
Velta safnkosts-tónlist (eingöngu) útlán á eintak	4,5	4,5	4,5	4,5
Tölvur fyrir gesti	64	43	43	43
Fjöldi íbúa um hverja tölvu	1.772	2.669	2.669	2669
Afgreiðslustundir safnanna og bókabíls á viku	360	360	360	360
Afgreiðslustundir á ári	18.720	18.720	18.720	18.720
Afgreiðslustundir samstarfssafnanna í Mosfellsbæ og á Seltjarnarnesi á viku	81	81	81	81
Heildarhúsnæði í fermetrum-brúttó	6.726	6.726	6.726	6.726

**Lykiltölur frh.**

	Raun 2005	Raun 2006	Útk.spá 2007	Áætlun 2008
Útlán	1.037.660	959.706	960.000	940.000
Útlán til skipa (fjöldi skipa)	16	16	16	16
Útlán til stofnana (fjöldi stofnana)	6	6	6	6
Bókin heim (fjöldi notenda)	78	80	80	80
Koffort í leikskóla. Útlán	1.450	2.500	2.500	3.000
Útlán á íbúa	9,1	9	9	9,1
Fjöldi viðburða	215	210	210	220
Skólanemar í skipulögðum heimsóknum	6.652	8.627	6.000	8.000

**Viðburðadagatal Borgarbókasafns 2008**

<b>Febrúar</b>	<i>Vetrarhátíð og Safnanótt. Dagskrá í aðalsafni og í bókasafni þess hverfis sem er í brennidepli. Ljóðaslemma.</i>
<b>Apríl</b>	<i>Vika bókarinnar. Bókaverðlaun barnanna afhent að undangenginni kosningu um allt land - fjölskylduhátíð í aðalsafni. Bókmenntagöngur í úthverfum t.d. með Grafarvogsskaldum.</i>
<b>Apríl/maí</b>	<i>Þórbergisdagskrá.</i>
<b>Júní</b>	<i>Kvöldgöngur úr Kvosinni. Ritsmiðjur. Sumarlestur.</i>
<b>Júlí</b>	<i>Kvöldgöngur úr Kvosinni (1-2). Bókmenntagöngur á ensku (4). Sumarlestur.</i>
<b>Ágúst</b>	<i>Kvöldgöngur úr Kvosinni (1-2). Bókmenntagöngur á ensku (4). Menningarnótt.</i>
<b>Sept/okt/ nóv</b>	<i>Fyrirlestraröð í aðalsafni. Hugsanlegt þema: Dyggðirnar.</i>
<b>September</b>	<i>Vika símenntunar.</i>
<b>Október/ Nóvember</b>	<i>Málþing starfsmanna. Norræna bókasafnavikan.</i>
<b>Desember</b>	<i>Brot af því besta. Nýjar bækur kynntar í Kringlusafni. Nýjar bækur kynntar unglíngum í efstu bekkjum grunnskóla.</i>

**Allt árið:** Sögustundir barna og ýmsar barna- og fjölskyldudagskrár. Ýmsir viðburðir í einstökum söfnum tónleikar, brúðuleikhús, heimsóknir listamanna, fyrirlestrar, bókmenntadagskrár. Þátttaka hverfissafna og bókabíls í hverfishátíðum. Myndlístarsýningar í Artóteki (4-5) Ýmsar minni sýningar í einstökum söfnum eftir því sem aðstæður bjóða upp á.

Birt með fyrirvara um breytingar.

## Skorkort 2008

Velgengnisþættir	Mælikvarðar	Útk.spá 2007	Markm. 2008
<b>Þjónusta</b>			
<b>Mening og listir séu snarþáttur í uppeldi og fræðslu barna</b>	Fjöldi viðburða sérstaklega skipulagðir fyrir börn og fjölskyldur	210	220
	Fjöldi heimsóknna skólabarna og barna í tómstundastarfi	6.000	8.000
<b>Borgarbókasafn gegni hlutverki sínu á framúrskarandi hátt</b>	Hlutfall borgarbúa (16-80 ára) sem heimsótti safnið s.l. 12 mánuði	70%	70%
	Hlutfall gesta sem eru ánægðir með starfsemi BBS	95%	90%
<b>Stuðla að nýsköpun í menningu og ferðaþjónustu</b>	Nýmæli í starfsemi hjá sviðinu	2	2
<b>Tryggja jafnræði og jafnrétti og rækja höfuðborgarhlutverkið</b>	Fjöldi viðburða og aðgerða í anda fjölmeningarstefnu Reykjavíkurborgar		2
	Fjöldi innlendra samstarfsverkefna við aðila utan Reykjavíkur	5	5
<b>Vegvisir í alþjóðlegri borg</b>	Framboð á kynningarefni á erlendum tungumálum (fjöldi titla)	4	4
	Fjöldi erlendra tungumála í kynningarefni	2	2
	Fjöldi alþjóðlegra samstarfsverkefna		1
<b>Áhersla á aðgengi allra þjóðfélagshópa að menningu og listum</b>	Hlutfall bókmenntavefjar sem þýddur er á ensku	70%	85%
	Aukning útlána í Artóteki	7%	10%
<b>Fjármál</b>			
<b>Tryggja góða og hagkvæma nýtingu og stýringu fjármuna</b>	Fjárhagsáætlun v/raun	100%	100%
<b>Stuðla að verðmætasköpun</b>	Fjöldi verkefna þar sem samstarfsaðilar fjármagna a.m.k. 15% af kostnaði	0	1
<b>Auðvelda samanburð milli rekstrarreininga og ólíkra rekstrarleiða</b>	Kostnaður við rekstur pr. gest	894	917
	Kostnaður við rekstur pr. borgarbúa	4.317	4.429
	Sértekjur pr. gest	70,18	70,18
<b>Verklag</b>			
<b>Tryggja góða og skilvirka þjónustu og greiðan aðgang að upplýsingum</b>	Hlutfall gesta sem eru ánægðir með viðmót starfsmanna	95%	90%
	Hlutfall gesta sem eru ánægðir með sjálfsafgreiðslu	85%	80%
	Hlutfall gesta sem notar sjálfsafgreiðslu	60%	90%
	Fjöldi heimsóknna á bokmenntir.is (meðalt. á mán)	3.600	3.800
<b>Stuðla að bættu samráði og þátttöku í stefnumótun og ákvarðanatöku</b>	Fjöldi samráðsfunda og aðgerða sem hvetja til þátttöku almennings í þróun, stefnumótun og ákvarðanatöku	2	2



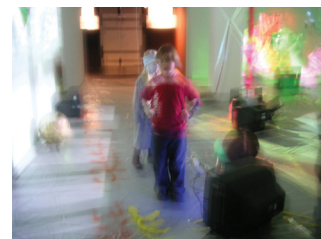
**Skorkort 2008 frh.**

Velgengnisþættir	Mælikvarðar	Útk.spá 2007	Markm. 2008
<b>Mannauður</b>			
<b>Stuðla að jákvæðu starfsumhverfi og starfsánægju</b>	Hlutfall starfsmanna sem eru ánægðir í starfi þegar á heildina er litið	85%	85%
	Hlutfall starfsmanna sem finnst góður starfsandi ríkja á sínum vinnustað	89%	89%
	Hlutfall starfsmanna sem hlakka til að mæta í vinnuna	79%	80%
<b>Stuðla að samvinnu og sveigjanleika í starfi</b>	Hlutfall starfsmanna sem telur sig njóta sveigjanleika í starfi til að samræma starf og einkalíf	84%	85%
<b>Efla þekkingu, nýsköpun og frumkvæði starfsfólks</b>	Hlutfall starfsmanna sem hafa farið í árlegt starfsmannasamtal á síðustu 18 mán.	66%	90%
	Hlutfall starfsmanna sem hefur fengið tækifæri til símenntunar og starfsþróunar á síðustu 12 mánuðum	80%	80%
	Hlutfall starfsmanna sem telja að vinnustaður sinn leggi áherslu á að starfsmenn miðli þekkingu sín á milli	87%	86%
<b>Nýta bestu fáanlega þekkingu á hverjum tíma</b>	Hlutfall starfsmanna sem telur hæfni sína vel nýtta í starfi	76%	78%





LISTASAFN REYKJAVÍKUR  
KJARVALSSTAÐIR • HAFNARHÚS • ÁSMUNDARSAFN



## Leiðarljós

*Að Listasafn Reykjavíkur sé framúrskarandi alþjóðlegur vettvangur myndlistar sem leggur áherslu á markvissa þjónustu við ólíka hópa og eftirsóknarverður viðkomustaður í daglegu lífi fólks.*

Safnið hefur þrjú hús til umráða: Kjarvalsstaði frá 1973, Ásmundarsafn frá 1983 og Hafnarhúsið frá árinu 2000.

## Hlutverk

Samkvæmt samþykkt fyrir Listasafn Reykjavíkur er hlutverk safnsins að:

- Safna svo fullkomnu safni íslenskrar myndlistar sem unnt er, skrá það, varðveita og sýna.
- Rannsaka og sinna fræðslu um myndlist og byggingarlist.
- Efna til kynningar á verkum og starfsemi safnsins.
- Hafa umsjón og eftirlit með myndverkum á almannafæri í eigu borgarinnar.
- Stuðla að því að borgarbúum og öðrum gestum safnsins sé gert kleift að fylgjast með því helsta sem er að gerast í myndlist.

## Meginmarkmið

- Að sýna helstu stefnur og strauma í list samtímans með því að gera borgarbúum og öðrum gestum safnsins kleift að fylgjast með framsækinni íslenskrari og alþjóðlegri myndlist.
- Að val verka í safneign og til sýninga ráðist af listrænu gildi þeirra fyrst og fremst.
- Að sinna fræðslu, kynningu og útgáfu á þann hátt að samtímalist verði aðgengileg öllum.
- Að hlúa að rannsóknum og skráningu á listaverkum safnsins á þann hátt að safneignin geti þjónað menningarsögulegu hlutverki sínu til frambúðar.
- Að hafa gott eftirlit og umsjón með listaverkum á almannafæri í eigu borgarinnar svo þau haldi listrænu gildi sínu.

## Fjármál

### Frumvarp 2008 (þkr)

#### Tekjur

Þjónustutekjur -74.600

#### Gjöld

Laun og launatengd gjöld 114.105

Innri leiga 77.763

Styrkir og framlög 0

Annar rekstrar-  
kostnaður 154.192

**Rekstrarniðurstaða 271.460**

### Starfsmannafjöldi 2008

Heildarfjöldi starfsmanna 41

Fjöldi stöðugilda 23,6

[www listasafnreykjavikur.is](http://www listasafnreykjavikur.is)



## HELSTU VERKEFNI 2007

**Sýningardagskrá safnsins** var fjölbreytt á árinu. Þar á meðal voru stórar yfirlits-sýningar á verkum *Roni Horn*, *Eggerts Péturssonar* og *Hreins Friðfinnssonar*. Eftt var til viðamikillar *úttektar á íslenskri samtímahönnun* á Kjarvalsstöðum í tengslum við Listahátíð. Stór sýning á verkum *Pierre Huyghe* var í tengslum við frönsku menningarhátíðina *Pourquoi Pas?* Einnig voru settar upp nýjar sýningar á verkum *Ásmundar* og *Errós*, auk þess sem listamaðurinn *Einar Garibaldi* dró upp ferska mynd af *Kjarval* í óvenjulegri sýningu á verkum meistarans.

**Smærri sýningarrými safnsins** voru notuð markvisst til að auka fjölbreytni í sýningadagskránni. Í Norðursal Kjarvalsstaða var áherslan áfram á fræðslu fyrir börn og fjölskyldur. Í Vestur forsal Kjarvalsstaða var áherslan á höggmyndir og hönnun og ný röð lítilla einkasýninga í D-sal í Hafnarhúsi vakti athygli á efnilegum myndlistarmönnum sem hafa ekki sýnt í stærri söfnum landsins áður.

**Bókaútgáfa safnsins** var stóraukin á árinu. Myndskreyttar bækur með vönduðum textum voru gefnar út í tengslum við sýningar, þar á meðal um *íslenska hönnun*, *Roni Horn*, *Eggert Pétursson* og *Gjörninga-klúbbinn*. Auk þess voru gefnar út bækur í samvinnu við aðra aðila um *Erró*, *Hrein Friðfinnsson* og *Steingrím Eyfjörð*.

**Nokkur ný listaverk voru sett upp í almenningsrými borgarinnar.** Ber þar

hæst *fríðarsúlu Yoko Ono*, vígða 9. október. Umhverfisverk eftir Ólöfu Nordal til minningar um *Brieti Bjarnhéðinsdóttur* var reist á horni Þingholtsstrætis og Amtmannsstígs. Sex metra hár bronsskúlpútur eftir Pétur Bjarnason, *Fyrir stafni*, var settur upp á hringtorgi á Sundagörðum. Höggmynd *Ásmundar Sveinssonar Piltur og stúlka* var sett upp fyrir framan aðalbyggingu Klepps í tilefni af 100 ára afmæli spítalans.

**Gagngerar endurbætur voru gerðar á húsakynnum Kjarvalsstaða.** Veggir í sölum voru klæddir með nýjum gifsplötum sem gera salina mun vænlegri til sýninga. Kaffihús safnsins var fært í miðrými byggingarinnar, þar sem afgreiðslan tengist eldhúsi beint. Ný húsgögn, hönnuð af íslenskum aðilum, voru keypt fyrir kaffihúsið. Þessar breytingar mæltust vel fyrir og sala veitinga jókst að mun. Aðsók að sýningum Kjarvalsstaða hefur einnig aukist á árinu.

**Átak var gert í forvörslu listaverka í almenningsrými.** Þrjú markviss skref voru tekin til að koma á kerfisbundnu, heildrænu og faglegu viðhaldi á útilistaverkum í vörslu borgarinnar:

1. Bakgrunnsupplýsingum var safnað og úttekt var gerð á ástandi verka vítt og breitt um borgina.

2. Gagngerar viðgerðir voru gerðar á þremur stórum útilistaverkum sem ástandsúttekt sýndi að voru í hvað verstu ásigkomulagi: *Járnsmiðnum* eftir Ásmund Sveinsson, *Minnismerki um Nínu* eftir Sigurjón Ólafsson og *Saltfiskstöflun* eftir Sigurjón Ólafsson.





3. Fjórfastr var í tækjabúnaði og forvörður ráðinn til að sinna reglubundnu viðhaldi og fyrirbyggjandi forvörslu. Þessari vinnu verður haldið áfram markvisst á næsta sumri.

## HELSTU VERKEFNI 2008



### Barnvæn menning – betri borg

Sérstök áhersla verður lögð á þjónustu við fjölskyldur og börn. Auk skipulegrar fræðsludagskrár fyrir skólahópa á öllum skólastigum verður leitast við að kynna safnið fyrir ungu fólki sem innlegg í lífsleiknikennslu. Í Norðursal Kjarvalsstaða verða þrjár fræðslutengdar sýningar auk opinna verkstæða þar sem börn geta lært um undirstöður listar í leik. Einnig verður aukin útgáfa á verkefnum til að auðvelda yngstu gestunum að nálgast efni einstakra sýninga. Nýmæli í starfi safnsins eru þematengdar sýningar og fræðsludagskrá um myndlist í skólum borgarinnar sem fræðsludeild safnsins skipuleggur í samvinnu við Menntasvið. Einnig verður boðið upp á endurmenntunarnámskeið fyrir kennara þar sem þeim eru kynntar leiðir til að nýta safnið sem vettvang fræðslu í víðum skilningi.

**Ókeypiss aðgangur.** Þau tímamót verða í rekstri Listasafns Reykjavíkur á árinu að veittur verður frír aðgangur að öllum þremur húsum safnsins. Verður þessi tilhögun til reynslu út árið 2008 en mat verður lagt á áhrif aðgerðarinnar í tengslum við starfs- og fjárhagsáætlun 2009. Þess er vænst að þetta gera öllum borgarbúum, hver sem félagsleg staða þeirra er, mögulegt að njóta þjónustu safnsins. Frír aðgangur styður við þá stefnu safnsins að það verði lifandi samkomustaður fyrir sem fjölbreyttastan hóp gesta.

**Áhersla verður lögð á að útvíkka starfsemi safnsins** með það í huga að draga inn fjölbreyttari hóp gesta. Þetta verður gert með því að lengja opnunartíma safnsins og koma á reglulegri viðburðadagskrá sem höfðar til ólíkra markhópa. Með viðtækri dagskrá má minna oftár á safnhúsin og laða að nýja gesti sem kæmu ekki einvörðungu til að sjá listsýningar. Dagskrárliðir verða ekki nauðsynlega spunnir út frá einstökum sýningum en fylgja sýningarstefnu safnsins fyrir hvert hús. Í Hafnarhúsi verður opið reglulega á fimmtudagskvöldum og boðið upp á skjáverk, stuttmyndir, tilraunakennda tónlist, gjörninga, fyrirlestra og pallborðs- umræður um samtímalist. Á Kjarvalsstöðum verður opnunartíminn viðburðatengdur og áhersla lögð á kammertónlist til að byrja með.

Áhersla verður einnig lögð á að **tengja safnið við lífið í miðborginni** með sýningardagskrá sem hefst í september í Asal Hafnarhússins. Myndrænt séð verða gluggar salarins notaðir líkt og hlið út í borgina. Listamenn verða fengnir til að þróa



sérstök verk fyrir þessa sýningarröð og mun hluti verka þeirra verða í almenningsrými borgarinnar.

Í sýningum ársins verður lögð áhersla á þematískar og sögulegar rannsóknir, svo sem á því hvernig öræfin birtast í verkum íslenskra listamanna, rannsókn á menningarlegu umhverfi og sögulegum aðstæðum *Nínu Tryggvadóttur* og *Louisu Matthíasdóttur*, tengslum kvikmynda og myndlistar, og tengslum samtímalistar við tísku. Stórar yfirlitssýningar á list *Braga Ásgeirssonar* og færeyska málarans *Mikines* verða í Vestursal Kjarvalsstaða og röð smærri sýninga á verkum *Alfreðs Flóka* í eign safnsins verða í Hafnarhúsi.

Stærsta einstaka sýningarverkefni ársins verður listahátíðarsýning í Hafnarhúsi. Sölum hússins verður breytt í rannsóknastofur þar sem listamenn geta stundað tilraunir í samvinnu við vísindamenn og aðra fagmenn utan listanna.

Í tilefni af stórrí **Íslandskynningu á Bozar listasafninu í Brussel** hefur Listasafn Reykjavíkur fengið listfræðinginn *Æsu Sigurjónsdóttur* til að setja saman sýningu sem byggir á hugtakinu ægifegurð og hvernig það kemur fram í verkum íslenskra listamanna. Eftir sýninguna í Brussel mun þessi sýning vera listahátíðarsýning Kjarvalsstaða.

Haldið verður áfram að **þróa kerfisbundna forvörslu á útilistaverkum** í samvinnu við aðila sem eiga verk í opinberu rými borgarinnar eða hafa komið að útilistaverkum á annan hátt, svo sem Orkuveita Reykjavíkur og íslenska ríkið. Í tengslum við endurskoðun Aðalskipulags Reykjavíkur verður lögð áhersla á stefnumörkun fyrir útilistaverk, þar sem gert sé ráð fyrir útilistaverkum í hvert hverfi, ekki síst í nýrri íbúahverfum í austurhluta Reykjavíkur.





**Lykiltölur**

	Raun 2005	Raun 2006	Útk.spá 2007	Áætlun 2008
Gestafjöldi	155.200	121.695	155.000	186.000
Skólanemar í skipulögðum heimsóknnum	9.200	10.800	10.000	10.000
Fjöldi viðburða	64	58	65	95
Fjöldi alþjóðlegra samstarfsverkefna	4	7	6	6
Útlán listaverka	810	903	920	900
Fjöldi útgáfuverka	24	26	26	29
Fjöldi listaverka í eigu safnsins	13.050	13.553	13.559	13.570
Fjöldi útilistaverka í umsjón safnsins	133	133	135	136

**Viðburðadagatal Listasafns Reykjavíkur 2008**

<b>Janúar/febrúar</b>	<i>Steingrímur Eyfjörð, Lóan er komin</i> , í Hafnarhúsi. <i>Mikines</i> , yfirlitssýning í Vestursal Kjarvalsstaða.
<b>Mars/apríl</b>	<i>Sigurður Guðmundsson</i> , nýjar ljósmyndir í Hafnarhúsi. <i>Útskriftarsýning Listaháskóla Íslands</i> .
<b>Mai-ágúst</b>	<i>Dreams of Sublime and Nowhere in Contemporary Icelandic Art</i> í Vestursal Kjarvalsstaða. <i>Listahátíðarsýning</i> í Hafnarhúsi. <i>Kjarval</i> , lykilverk úr safneigninni.
<b>September/október</b>	<i>Ólafur Ólafsson og Libia Perez</i> í A-sal í Hafnarhúsi. <i>Kvikmyndir og myndlist</i> , sýningarstjóri Ari Alexander Ergis. <i>Ingibjörg Jónsdóttir</i> , einkasýning í Hafnarhúsi. <i>Bragi Ásgeirsson</i> , yfirlitssýning í Vestursal Kjarvalsstaða.
<b>Nóvember/desember</b>	<i>Hlynur Hallsson</i> í A-sal í Hafnarhúsi. <i>Tíska sem list</i> í Hafnarhúsi. <i>Kill the Poet</i> , í Vestursal Kjarvalsstaða.
<b>Allt árið:</b> Kynning á efnilegum íslenskum listamönnum í D-sal í Hafnarhúsi, fjölskylduvænar fræðslusýningar í Norðursal Kjarvalsstaða, höggmyndasýningar í Vestur forsál Kjarvalsstaða, viðburðir á löngum fimmtudögum í Hafnarhúsi.	

Birt með fyrirvara um breytingar.







LJÓSMYNDASAFN REYKJAVÍKUR  
Reykjavik Museum of Photography



## Leiðarljós

Ljósmyndasafn Reykjavíkur eflist sem ljósmyndasafn í alþjóðlegu samhengi og veki áhuga sem flestra á menningarlegu hlutverki ljósmyndarinnar.

## Hlutverk

Ljósmyndasafn Reykjavíkur skal varðveita ljósmyndir, glerplötur, filmur og skyggjur með þeim hætti að borgarbúar og gestir þeirra hafi sem bestan aðgang að ljósmyndum í eigu safnsins. Safninu er jafnframt ætlað að byggja upp og varðveita safn íslenskra ljósmynda sem varpa ljósi á sögu greinarinnar, skrá það, varðveita og sýna. Leitast skal við að afla myndasafna sem endurspeglar sem best íslenskan ljósmyndaarf, sem og myndefnis sem tengist Reykjavík.

## Meginmarkmið

- Ljósmyndasafn Reykjavíkur sé öllum aðgengilegt.
- Safnið gegni hlutverki sínu á framúrskarandi hátt.
- Skipulag starfseminnar sé skýrt og stjórnun hennar.
- Starfsemin einkennist af þrótti og metnaði.
- Ljósmyndir séu snar þáttur í uppeldi og kennslu barna.
- Að tryggja örugga varðveislu safnkosts.

## HELSTU VERKEFNI 2007

**Aðsókn.** Í árslok 2006 kom í ljós að gestafjöldi hafði aukist um 10.000 gesti milli ára. Markmiðið er að gestafjöldinn á safninu 2007 verði ekki minni en tölurnar fyrir árið 2006 sýndu.

**Breytingar.** Í ársbyrjun var hafist handa við breytingar á anddyri og skrifstofurými safnsins. Anddyrið var opnað og gert sýnilegra gestum, í kjölfarið varð mun betri tenging á milli þess og sýningarsalarins. Þessar breytingar hafa bætt safnið svo um munar, auk þess sem sértekjur vegna vörusölu hafa aukist, því gestir koma nú óhikað inn

## Fjármál

### Frumvarp 2008 (þkr)

#### Tekjur

Þjónustutekjur -6.400

#### Gjöld

Laun og launatengd gjöld 25.817

Innri leiga 5.001

Styrkir og framlög 0

Annar rekstrar-kostnaður 11.167

**Rekstrarniðurstaða 35.585**

### Starfsmannafjöldi 2008

Heildarfjöldi starfsmanna 5

Fjöldi stöðugilda 5

[www.ljosmyndasafnreykjavikur.is](http://www.ljosmyndasafnreykjavikur.is)



í safnbúðina til að kaupa, horfa á skjá-sýningu og til að skoða ljósmyndablöð. Gerðar voru smávægilegar en mikilvægar breytingar á sýningarsalnum, breytingar til að auka möguleika á samnýtingu salarins.

**Sýningarnar.** Eftir að safnið bætti við nýjum sýningarkosti, *Skotinu*, hefur fjöldi sýninga á ári aukist, fjölbreyttara efni er til sýnis og safnið sýnir nú fleiri hliðar á ljósmyndinni en áður og verk eftir fleiri ljósmyndara, en heildarfjöldi sýninga Ljósmyndasafnsins er tíu á ári.

Sýningarárið hófst í febrúar með *Marglitt útlit*, þar sem tveir franskir ljósmyndarar, Jo Duchene og Damien Peyret, voru valdir til að sýna á sýningu sem tengdist *Pourquoi Pas* á franskri menningarhátíð.



Um sumarið var sýningin *Automatos*, með þeim Páli Stefánssyni, Þjóðverjanum Olaf Otto Becker og Ragnari Axelssyni.

Um haustið sýningin *Daagblaðið - Vísir* fréttamyndir úr myndasafni 365 ehf.

Fyrsta desember *Flickr-flakk-heljarstökk* sýning á verkum eftir ungt fólk sem birtir verk sín á hinum þekktu vefmiðli Flickr.com.

Þess má geta að Ljósmyndasafn Reykjavíkur setti saman sýningu þriggja ljósmyndara, sem var á Höchst Schlossfest 2007 í Frankfurt, en Reykjavíkurborg var gestaborg hátíðarinnar.

## ***HELSTU VERKEFNI 2008***

### **Barnvæn menning – betri borg**

Eitt af sex meginmarkmiðum safnsins er að ljósmyndir séu snar þáttur í uppeldi og kennslu barna. Þessvegna er ætlunin að endurskipuleggja þann þátt starfseminnar með það í huga að finna nýja leið til að kynna skólahópum safnið og fá fleiri hópa í heimsókn.

Liður í þeirri endurskipulagningu er að sumarið 2008 verður stefnt á að halda viku ljósmyndanámskeið fyrir börn. Ætlunin er að kenna börnunum gamlar ljósmynda-aðferðir; nú á dögum þekkja börn aðallega, jafnvel eingöngu, til stafrænnar tækni og því er mikilvægt að safnið sinni fræðsluhlutverki sínu og beini sjónum barna að handverkinu. Þau fá að kynnast því hvernig blanda á ljósnæman vökva, pensla honum á pappír þannig að úr verði ljósmyndapappír, bláþrykk (cyano-type), sem þau nota svo til að stækka mynd á. Þetta er gert með það fyrir augum að kenna börnum fallegt handverk, gamlar og sígildar aðferðir við gerð ljósmynda.

Undanfarin ár hefur Ljósmyndasafn Reykjavíkur verið leiðandi á sviði ljósmyndunar á Íslandi. Sem betur fer hafa gallerí og önnur söfn sem varðveita





myndasöfn, tekið við sér á allra síðustu árum og farið að sinna ljósmyndinni meira en þau áður hafa gert, þá sérstaklega hvað varðar sýningarhald. Allt er þetta til að efla ljósmyndina og sýna þennan efnivið á sem fjölbreytilegastan hátt.

Ljósmyndasafnið heldur áfram sínu leiðandi starfi og er ætlunin að endurskoða sýningartímabilið, marka fjögurra ára áætlun 2009-2013. Byggt verður á því sem áður hefur verið gert, að kynna íslenska ljósmyndara í bland við þekktu erlenda, og draga fram gersemar úr safneigninni. Að auki verður unnið að því langtímamarkmiði að sýna íslenska ljósmyndara á söfnum erlendis.

**Sameiginlegar geymslur.** Líða fer að því að Ljósmyndasafn Reykjavíkur hafi þörf fyrir fjargeymslur fyrir safnkost sinn sem hefur stækkað til muna undanfarin ár, enda spannar safnkosturinn alla tuttugustu öldina og lok þeirrar nítjándu. Þar er horft til áætlunar um sameiginlega fjargeymslu menningarstofnana Reykjavíkurborgar.

**Sýningarárið 2008 verður sérstaklega íslenskt.** Fyrsta sýning ársins opnar í febrúar með myndum eftir *Einar Fal Ingólfsson*, um vorið opnar sýning með *Viggo Mortensen* með íslensku myndefni. Þegar líður að hausti hefst sýning þar sem *Katrín Elvarsdóttir* og *Sigrún Sigurðardóttir* sýna ungverska og víetnamska innflytjendur hér á landi; loks lýkur *Bjargey Ólafsdóttir* árinu með athyglisverðu myndefni. Í skjávarpasýningum í Skotinu verða margir góðir ljósmyndarar á ferð sem endræna.

Stefnt er á að safnið verði með að minnsta kosti eina sýningu úr safnkosti árið 2009, því mun undirbúningsvinna hefjast í ársbyrjun 2008.

**Stefnumótunarvinna** verður miðuð að því að endurskoða sýningartímabilið og gera fjögurra ára sýningaráætlun 2009-2013. Markmiðið er meðal annars að finna nýjar leiðir til að fjármagna erlendar sýningar svo hægt verði að fá þekktu og virta erlenda ljósmyndara sem hafa sett svip sinn á ljósmyndasöguna. Að sama skapi verða fundnar nýjar leiðir til að kynna safnið betur og að fá fyrirtæki til samstarfs sem reglulega styrktaraðila sýninganna.

**Skráning.** Lögð verður sérstök áhersla á innra starf safnsins árið 2008, en innra starf er undirstaða ytra starfs eins og þjónustu og sýninga. Eftir því sem þjónustan er aukin, meira unnið í myndasöfnunum, þau skönnuð og skráð, aukast tækifæri í öflun sértekna. Gangskör verður gerð í frágangi aðfanga en mikið af ljósmyndaefni frá einstaklingum hefur borist á undanförunum árum. Auk þess verður haldið áfram að tölvuskrá myndasafn Þjóðviljans.

Að sama skapi verður haldið áfram að efla gagnagrunninn og myndavefinn. Stefnt er að því að fleiri borgarstofnanir taki upp *Fotostation*, ljósmyndakerfi Ljósmyndasafns Reykjavíkur. Mjög mikilvægt er að allar borgarstofnanir vinni á sama hátt og noti sama kerfi. Það tryggir að þær myndir sem verða til við starfsemi borgarinnar varðveitist til frambúðar og séu vistaðar á sama formi. Haldnir verða kynningarfundir fyrir sviða Reykjavíkurborgar um þetta efni.

**Lykiltölur**

	Raun 2005	Raun 2006	Útk.spá 2007	Áætlun 2008
Gestafjöldi	19.868	29.359	30.000	32.000
Skólanemendur í skipulögðum heimsóknnum	900	644	300	1000
Fjöldi viðburða	13	17	16	18
Fjöldi afgreiddra mynda	1.295	1.936	2000	2000
Fjöldi alþjóðlegra samstarfsverkefna	1	2	2	2
Fjöldi innlita á heimasíðu	13.379	18.257	14.000	20.000

**Viðburðadagatal Ljósmyndasafns Reykjavíkur 2008****Sýningarsalur**

<b>26. feb. - 18. maí</b>	<i>Einar Falur Ingólfsson.</i>
<b>24. maí - 31. ág.</b>	<i>Viggo Mortensen.</i>
<b>6. sept. - 23. nóv.</b>	<i>Flóttamenn á Íslandi - Katrín Elvarsdóttir ljósmyndari og Sigrún Sigurðardóttir menningarfræðingur.</i>
<b>29.nóv. - 22.feb. 2009</b>	<i>Bjargey Ólafsdóttir.</i>

**Í Skotinu**

<b>14. feb. - 8. apríl</b>	<i>Guðmundur Vilhjálmsson.</i>
<b>10. apríl - 3. júní</b>	<i>Sissú.</i>
<b>5. júní - 29. júlí</b>	<i>Anne Kathrin Greiner.</i>
<b>31. júlí - 23. sept.</b>	<i>Thomas Humery.</i>
<b>25. sept. - 18. nóv.</b>	<i>Jirka Ernest.</i>
<b>20. nóv. - 14. jan. 2009</b>	<i>Atli Már Hafsteinsson.</i>

**Annað:**

Minningarfyrirlestur Magnúsar Ólafssonar. Miðbæjarganga. Myndataka á Menningarnótt. Viðburður á Vetrarhátíð.

Birt með fyrirvara um breytingar.



## Menningarmiðstöðin Gerðuberg



### Leiðarljós

*Að vera uppbyggjandi, fræðandi, leiðandi á sínu sviði og skemmtilegt. Taka mið af fjölbreyttu menningarsamfélagi borgarinnar og tryggja gott aðgengi borgarbúa á öllum aldri að viðburðum og fræðslu á sviði menningar og lista.*

### Hlutverk

Menningarmiðstöðin Gerðuberg er alhliða menningarmiðstöð sem leggur áherslu á gott aðgengi borgarbúa á öllum aldri að viðburðum og fræðslu á sviði menningar og lista. Í félagsstarfinu lýtur starfið bæði að huga og hönd, fyrirbyggir og dregur úr félagslegri einangrun í samræmi við samþykkt fyrir menningarmiðstöðina um hlutverk hennar og verkefni.

### Meginmarkmið

- Að stuðla að fjölbreyttri menningardagskrá og mæta þörfum ólíkra hópa þjóðfélagsins.
- Að stuðla að varðveislu menningarverðmæta og skapa ný.
- Að styrkja ímynd Gerðubergs sem menningarmiðstöðvar með öflugri kynningu og útgáfu sem snýr að starfseminni og möguleikum hússins.
- Að efla hlutverk félagsstarfsins bæði hvað varðar félagslega samveru og skapandi starf.
- Að beina sjónum að mikilvægi menningarlegs starfs með og fyrir börn, m.a. með varðveislu og kynningu á myndverkum úr listsmiðjum Gagns og gamans.
- Að stuðla að starfsþróun og starfsánægju.

## HELSTU VERKEFNI 2007

### Félagsstarf Gerðubergs

#### Heiðursviðurkenning

Á Breiðholtsdeginum, 7. september, veitti Vilhjálmur Þ. Vilhjálmsson, þáverandi borgarstjóri, Guðrúnu Jónsdóttur, forstöðumanni félagsstarfsins, heiðursviður-

### Fjármál

#### Frumvarp 2008 (þkr)

#### Tekjur

Þjónustutekjur -7.545

#### Gjöld

Laun og launatengd gjöld 47.647

Innri leiga 20.008

Styrkir og framlög 0

Annar rekstrar-kostnaður 31.620

**Rekstrarniðurstaða 91.730**

#### Starfsmannafjöldi 2008

Heildarfjöldi starfsmanna 16

Fjöldi stöðugilda 10,7

[www.gerduberg.is](http://www.gerduberg.is)



kenningu sem brautryðjanda og kyndilbera nýrra hugmynda og þróunar á sviði félagsstarfs í Reykjavík.

Félagsstarfið er opið fólki á öllum aldri og boðið er upp á fjölbreytta dagskrá þar sem lögð er áhersla á virka samveru. Þátttakendur eru hvattir til frumkvæðis og sjálfstæðra athafna, sem eykur og eflir lífsgleði og sjálfstraust.

- **Kynslóðir saman í Breiðholti** og **Mannrækt trjárækt** eru verkefni sem sannað hafa gildi sitt. Verkefni voru endurskoðuð og útfærð í samstarfi við grunnskólana í hverfinu og Garðyrkjufélag Íslands.
- Markviss **þátttaka í verkefnum í hverfinu**, s.s. Lista- og menningarhátíð eldri borgara, fegrunarátaki borgarinnar, *Breiðholtsdegi* og *Vetrarhátíð*.
- **Samstarf við Miðberg** vikkað út og eftir í samstarfi við fristundaheimili og grunnskóla hverfisins.
- **Danshópur félagsstarfsins**, í samstarfi við Félag áhugahóps um íþróttir aldraðra (FÁÍA), og danshópur frá Reykjanesbæ komu fram á Landsmóti UMFÍ. Framhald verður á samstarfinu.
- Unnið var markvisst að því að **rjúfa einangrun aldraðra**.
- **Forvarnarstarf eldri og yngri íbúa** í samvinnu við hverfisráð, íbúasamtök og aðra sem með þau málefni fara var styrkt.

## Listadeild Gerðubergs

**Ljóðlist og þýðingar voru í brennidepli** í upphafi ársins með vel heppnuðu *Ritþingi Ingibjargar Haraldsdóttur*. Í tengslum við ritþingið var haldið málþing um þýðingar undir yfirskriftinni *Frá Kòlska til kynlífs*, en þar fjallaði Ingibjörg um leikritabýðingar sínar. Aðrir fyrirlesarar á þinginu voru *Ástráður Eysteinnsson*, *Berglind Guðmundsdóttir* og *Kendra Jean Willson*.

**Myndlistarsýningar á árinu** voru mjög margbreytilegar og fjölbreyttar. *Rúrí var á Sjóþingi* í byrjun febrúar og samhliða því var opnuð yfirlitssýning á verkum hennar sem spannaði 30 ára feril.

Í tilefni 200 ára fæðingarafmælis **Jónasar Hallgrímssonar** var efnt til samkeppni á bútasaumsmyndverkum undir heitinu *Ég bið að heilsa*, og voru verkin sýnd á samnefndri sýningu við góða aðsókn.

Sýningin **Handverkshefð í hönnun** sett upp í samstarfi við Heimilisiðnaðarfélag Íslands og Handverk og hönnun og haldin í tilefni norræns heimilisiðnaðarþings sem haldið var í Reykjavík í september. Á sýningunni í Gerðubergi voru sýnd verk á fjórða tug hönnuða, lista- og handverksfólks. Samtímis var opnuð sýning undir sama nafni í Norræna húsinu á verkum nemenda á öllum skólastigum.

Bogasýningarnar endurspeglar mikla grósku í myndlistariðkun alþýðufólks. Kaffi Berg hefur reynst vel sem sýningarrými og var í vor haldin þar sýning á textílverkum barna



úr Rimaskóla og á haustmánuðum sýning úr safni **Gagns og gamans**. Í desember verður sett upp sýning á handgerðum jólasveinum, *Grýlu og Leppalúða eftir Sunnu Emanúelsdóttur*.

**Heimsdagur barna** á Vetrarhátíð var haldinn í fyrsta sinn í Gerðubergi og verður dagurinn framvegis haldinn hátíðlegur þar. Það er ánægjuleg viðbót við fjölbreytt starf með og fyrir börn í húsinu. Þar var boðið upp á fjölda listsmiðja og listviðburða, og fór fjöldi gesta fram úr björtustu vonum.

Fimm sýningar á myndverkum eftir börn úr safni listsmiðjunnar **Gagn og gaman** voru leigðar út á árinu.

**Humor og hugrekki** – Barnabókaráðstefna í minningu Astrid Lindgren var haldin í mars. Helena Gomér var sérlegur gestur ráðstefnunnar og miðlaði hún af reynslu sinni við uppbyggingu tveggja stofnana, annars vegar Junibacken, sem er barnamenningarhús tileinkað Astrid Lindgren og verkum hennar, og hins vegar Kulturhuset í Stokkhólmi.

**Sigrún Eldjárn** sat fyrir svörum á Ritþingi í nóvember og jafnframt opnuð sýningin *Allt í plati!* þar sem börn og fullorðnir fengu tækifæri til að ganga inn í söguheim Sigrúnar. Sýningin var sett upp samhliða hinn árlegu sýningu *Þetta vilja börnin sjá!* - þar sem sjá má myndskreytingar úr íslenskum barnabókum. Átta ára skólabörnum var boðið að taka þátt í dagskrá á bókasafninu og fá leiðsögn um sýningarnar á skólatíma. Þetta er í annað sinn sem Gerðuberg og Borgarbókasafnið í

Gerðubergi standa að skipulögðum heim-sóknnum skólabarna.

**Trío Vadims Fedorovs** hélt tónleika fyrir fullu húsi í október. Tónleikarnir gáfu tóninn fyrir megináherslu ársins 2008, en þá verður tónlist í forgrunni fjölbreyttrar dagskrár fyrir alla aldurshópa.

**Raddir Reykjavíkur** – kór starfsmanna Reykjavíkurborgar er dæmi um verkefni sem Gerðuberg hefur tekið undir sinn verndarvæng en starfið fór af stað með miklum glæsibrag um haustið undir stjórn Gróu Hreinsdóttur. Ingveldur Ýr Jónsdóttur sá um raddþjálfun.

Með samstarfi við tvö elstu menningarfélög landsins, **Kvæðamannafélagið Iðunni** og **Heimilisiðnaðarfélag Íslands** sýnir Gerðuberg viðleitni til að hlúa að menningararfinum og varðveita verklega kunnáttu. Því var samstarfssamningur við Iðunni endurnýjaður og framhald verður á samstarfi við Heimilisiðnaðarfélag Íslands, m.a. með námskeiðinu *Ertu með eitthvað nýtt á þrjónunum?*

Sjón- og ritþing, auk viðburðakorta, og fleira kynningarefnis komu út á árinu.

## **HELSTU VERKEFNI 2008**

### **Barnvæn menning – betri borg**

Yfirskrift ársins fellur vel að starfsemi Gerðubergs á margan hátt sem hefur verið leiðandi í skapandi starfi með og fyrir börn og jafnframt haldið á lofti umræðu um barnamenningu með málþingum, ráð-





stefnum fyrir listamenn og fagfólk í menntamálum.



*Barnamenningunni verður sinnt með ýmsum hætti á árinu:*

- Boðið verður upp á flautu- og brúðuverkið *Spor regnbogans* fyrir yngstu börnin, í samstarfi við Strengjaleikhúsið.
- *Öskudagsball* verður á Öskudag.
- *Heimsdagur barna* á Vetrarhátíð. Boðið verður upp á fjölbreyttar listsmiðjur fyrir börn og unglinga, í bland við tónlist og annan fróðleik.
- *Barnabókaráðstefna* verður haldin í apríl og í maí verður sett upp sýningin *Brot af því besta* úr myndverkasafni Gagns og gaman.
- Stefnt verður að því að fjölga sýningarstöðum úr safni listsmiðjunnar *Gagns og gamans*.

**Gerðuberg fagnar 25 ára afmæli 4. mars 2008.** Á afmælisárinu verður boðið upp á metnaðarfulla dagskrá og verður tónlist og tónlistartengdir viðburðir áberandi eins og sjá má í viðburðaáætlun ársins.

Hlutverk menningarmiðstöðvarinnar er fjölbætt og viðburðir þurfa að höfða til allra aldurshópa. Það endurspeglar dagskrá félagsstarfsins og viðburðaáætlun listadeildar. Alþýðulist og grasrót, gamlar hefðir og nýjar, Sjón-, Tón- og Ritþing, barnamenning og félagsstarf með þátttöku einstaklinga, félagasamtaka og faghópa. Allt í anda leiðarljóss Gerðubergs.

### Félagsstarf Gerðubergs

- Stefnt er að fjölbreyttum heilsuefandi úrræðum, með aukinni virkni og hvatningu til íþróttaiðkunnar og líkamsþjálfunar. Unnið er að framtíðarstefnu í samvinnu við þá sem með þau málefni fara.
- Styrkt þátttaka í verkefnum í hverfinu, s.s. Lista- og menningarhátíð eldri borgara, fegrunarátaki Reykjavíkurborgar, Breiðholtsdegi, Vetrarhátíð o.fl.
- Grenndarsamfélagið styrkt til bættrar nærþjónustu aldraðra og fatlaðra, í samstarfi við þjónustumiðstöð hverfisins.
- Samstarf við grunn- og leikskóla eflt og styrkt. Metin reynslan og mörkuð framtíðarstefna.
- Forvarnarstarf eldri og yngri íbúa styrkt í samvinnu við hverfisráð, íbúasamtök og aðra sem með þau málefni fara.
- Endurskoðuð og samræmd gjaldskrá þátttökugjalda og veitinga.
- Unnið verður markvisst eftir markmiðum Félagsstarfsins.



## Listadeild Gerðubergs

Í febrúar verður boðið upp á **Tónþing** og í samstarfi við Tónskáldafélag Íslands á Myrkum músíkdögum verða frumflutt ný íslensk verk. Á afmælisdaginn eru í undirbúningi tónleikar þar sem nýir og gamlir straumar í íslenskri tónlist mætast.

Á haustdögum verður boðið upp á **Stefnumót við safnara** í þriðja sinn og þar verða til sýnis hlutir sem tengjast tónlist með einum eða öðrum hætti. Á sýningartímanum verður boðið upp á tónlistardagskrána **Dag hljóðfærisins**, í samstarfi við FÍT, þar sem söngroddin verður viðfangsefnið.

**Steina Vasulka** situr fyrir svörum á Sjónþingi í mars og opnuð verður yfirlitssýning á verkum hennar. Sýningartímabilið maí - september er frátekið fyrir óvænt samstarfsverkefni, en það hefur reynst mjög vel að geta tekið inn tilfallandi verkefni með skömmum fyrirvara og er sýningin **Handverkshefð í hönnun 2007** gott dæmi um slíkt.

**Einar Kárason** situr fyrir svörum á Ritþingi í október og útgáfa á þinginu fylgir í kjölfarið.

## Nýjungar á afmælisárinu

**Menning á mánudegi**, dagskrá sem ætlað er að höfða til ólíkra hópa með fræðslukvöldum, fyrirlesturum og kynningum af ýmsu tagi.

**Hekl-hittingur** í kaffihúsinu í samstarfi við Heimilisiðnaðarfélagið.

**Hið breiða holt**, ljósmyndasýning þar sem eldri borgarar og unglingar leiða saman hesta sína.

**Ég elska, ég safna, því er ég!** Í L-inu á fyrstu hæð hússins gefst íslenskum söfnurum tækifæri til að sýna einkasöfn sín; allt frá armböndum til öskubakka.

**Gerðuberg í 25 ár. Útgáfa á afmælisriti** og nýtt útlit heimasíðu með betri og aðgengilegri upplýsingum og heimildum um starfsemi Gerðubergs í aldarfjórðung. **Skipulagðar leiðsagnir** um sýningar í húsinu.



Með styrk frá Umboðsmanni barna verður, samhliða markaðssetningu á myndverksafninu Gagn og Gaman, gerð **könnun á menntunar- og starfsvali barna** sem tóku þátt í listsmiðjum á árunum 1988-2004.

**Lykiltölur**

	Raun 2005	Raun 2006	Útk.spá 2007	Áætlun 2008
Gestafjöldi	142.454	126.012	127.000	127.500
Skólanemar í skipulögðum heimsóknum	3.800	1.500	1.770	3000
Fjöldi viðburða	54	36	31	30
Fjöldi alþjóðlegra samstarfsverkefna	1	1	1	0
Samstarfsaðilar	100	75	75	77

Í viðburðadagatali er reynt að skapa rými svo unnt sé að bregðast við óskum um þátttöku í samstarfsverkefnum sem falla vel að meginmarkmiðum, hlutverki og leiðarljósi Gerðubergs.

<b>Viðburðadagatal Gerðubergs 2008</b>	
<b>Janúar</b>	<i>Öskudagsball</i> í Gerðubergi.
	<i>Tónþing</i> , tónleikar og útgáfa í samstarfi við Myrka músíkdaga.
<b>Febrúar</b>	<i>Heimisdagur barna</i> á Vetrarhátíð í samstarfi við Höfuðborgarstofu, Alþjóðahúsið, Kramhúsið, Borgarbókasafnið og Miðberg.
<b>Mars</b>	<i>25 ára afmæli Gerðubergs</i> .
<b>Mars - apríl</b>	Sýning í Boganum. <i>Steina Vasulka</i> : Sjónþing og yfirlitssýning.
<b>Mars - maí</b>	<i>Barnaópera</i> í samstarfi við Strengjaleikhúsið.
<b>Apríl</b>	<i>Barnabókaráðstefna um unglingsbókmenntir</i> í samstarfi við IBBÝ á Íslandi, Siung, Skólasafnamiðstöð Reykjavíkur, Borgarbókasafnið, Upplýsingu – Félag bókasafns- og upplýsingafræða.
<b>Maí</b>	<i>Yfirlitssýning úr safneigninni Gagn og gaman</i> .
<b>Maí - sept.</b>	Sýning á efri og neðri hæð: Svigrúm til nýrra samstarfsverkefna.
<b>Sept. - nóv.</b>	Sýning í Boganum.
<b>Sept. - okt.</b>	<i>Hannyrðanámskeið og hekl-hittingur</i> í kaffihúsinu í samstarfi við Heimilisiðnaðarfélag Íslands.
<b>Sept. - des.</b>	<i>Menning á mánudegi</i> - Fræðsla, stuttir fyrirlestrar, kynningar o.fl.
<b>Sept. - nóv.</b>	<i>Stefnumót við safnara III</i> . Safngripir sem tengjast tónlist með einum eða öðrum hætti. <i>Opnun á sérstöku Safnarahorni</i> í L-inu undir heitinu <i>Ég elska, ég safna, því er ég!</i>
<b>September</b>	<i>Útgáfa á afmælisriti Gerðubergs</i> . Sýning í kaffihúsinu á völdum opnum úr ritinu.
<b>Október</b>	<i>Dagur hljóðfærisins</i> : Röddin í allri sinni dýrð!
<b>Október</b>	<i>Ritþing með Einari Kárasyni</i> .
<b>Nóv. - jan.</b>	<i>Þetta vilja börnin sjá!</i> Myndskreytingar úr íslenskum barnabókum 2007. <i>Tekið á móti skólabörnum</i> í samstarfi við Borgarbókasafnið.
<b>Nóv. - jan.</b>	<i>Bernsk minni í listum – málþing og sýning</i> á efri hæð. Óstaðfest.
<b>Desember</b>	<i>Dimmalimm – Íslensku myndskreytiverðlaunin 2008</i> afhent.

\*Allir viðburðir Kvæðamannafélagsins Iðunnar eru opnir almenningi.

Birt með fyrirvara um breytingar.



## Leiðarljós

*Minjasafn Reykjavíkur safnar, varðveitir og rannsakar menningarminjar í Reykjavík og miðlar þekkingu um sögu borgarinnar og lífskjör íbúa frá upphafi byggðar til líðandi stundar.*

Minjasafn Reykjavíkur sinnir rannsóknum á sögu borgarinnar og minjavörslu sem felur í sér umsjón og eftirlit með menningarminjum í landi Reykjavíkur. Árbæjarsafn og Landnámssýningin Reykjavík 871±2 heyra undir Minjasafn Reykjavíkur.

## Hlutverk

- Að stuðla að varðveislu menningarsögulegra minja í Reykjavík með þeim hætti að borgarbúar og gestir þeirra hafi sem bestan aðgang að menningararfi borgarinnar.
- Að rannsaka og miðla þekkingu um sögu borgarinnar.
- Að hafa umsjón og eftirlit með menningarsögulegum minjum í Reykjavík.
- Að halda skrá yfir menningarminjar; fornleifaskrá og húsaskrá Reykjavíkur.

## HELSTU VERKEFNI 2007

Helstu verkefni Minjasafns Reykjavíkur árið 2007 hafa annars vegar snúið að forvörslu landnámsrústanna í Aðalstræti og hins vegar að hálftrar aldar afmæli Árbæjarsafns.

Landnámssýningunni Reykjavík 871±2 var lokuð 1. janúar til þess að unnt væri að ljúka síðasta áfanga við forvörslu fornleifanna, sem er forsenda þess að þær varðveitist til framtíðar. Verkefnið er bæði flókið og metnaðarfullt og á sér vart hliðstæðu á heimsvísu. Forverðir frá Nordjyllands Museum í Álaborg stjórnðu verkinu. Landnámssýningin var opnuð aftur í byrjun mars og um sumarið var opnuð sérsýningin **Breytist í stein** sem fjallar um aðferðir og tækni við forvörslu fornleifa.

## Fjármál - Minjasafn

### Frumvarp 2008 (þkr)

#### Tekjur

Þjónustutekjur -11.400

#### Gjöld

Laun og launatengd gjöld 74.349

Innri leiga 23.543

Styrkir og framlög 0

Annar rekstrar-kostnaður 42.794

**Rekstrarniðurstaða 129.287**

### Starfsmannafjöldi Minjasafn

Heildarfjöldi starfsmanna 36

Fjöldi stöðugilda 16



Landnámssýningin heldur áfram að vekja athygli bæði innan lands sem utan og viðbrögð gesta hennar eru fádæma góð. Safnaráð tilnefndi Landnámssýninguna til Evrópsku safnaverðlaunanna (European Museum of the Year Award) og dómnefnd sótti Minjasafnið heim síðsumars. Tilnefningin er mikill heiður fyrir Minjasafn Reykjavíkur en úrslit munu liggja fyrir vorið 2008.

### Árbæjarsafn í hálföld

Unnið er jafnt og þétt að viðhaldi safnhúsa og á árinu var unnið áfram að endurgerð Smiðshúss. Gert var við gafl Líknar ásamt því sem nokkur hús voru máluð að utan.

Gert var ráð fyrir að ljúka utanhússviðgerð ÍR-húss/Landakots og gerð leikvallar fyrir sumarið en það síðara náðist ekki. Engu að síður var aðalsalur hússins, gamla kirkjuskipið, tekinn í notkun í byrjun sumars. Þann 1. júní fór fram húsblessun sem prestur kaþólska safnaðarins í Landakoti annaðist og 10. júní var opnuð sýningin **Hundrað ár til heilla** sem gerð var í samvinnu við ÍR í tilefni af 100 ára afmæli félagsins. Það er Minjasafninu mikils virði að vinna með og hvetja félög, samtök, fyrirtæki og einstaklinga til þess að sýna sögu sinni áhuga og virðingu.

*Hinn 11. ágúst árið 1957 var fáni dreginn að húni við Árbæjarsafn í fyrsta sinn til marks um að gestir væru boðnir velkomnir í safnið.*

**Sumardagskrá í Árbæjarsafni** tók nokkuð mið af 50 ára afmæli safnsins. Safnið var opnað 1. júní og þá var boðið til endurfunda starfsfólks Árbæjarsafns, fyrr og síðar. Vegleg afmælishátíð var haldin helgina 11. og 12. ágúst og laðaði til sín vel á fimmta þúsund gesti. Gestafjöldi sumarsins í Árbæjarsafni telst vel yfir 30.000 manns og mest var aðsóknin á einum degi, Íslenska safnakeginum þann 8. júlí, rétt tæplega 2.600 manns. Þó skipulag og framkvæmd hafi tekist vel, er ljóst að safnið ber varla slíkan fjölda með góðu móti. Sér í lagi myndast örtröð við aðkomuleiðir og á bílastæðum. Af þeim sökum urðu margir sem hugðust leggja leið sína á safnið frá að hverfa.

Fræðslustofa um viðhald og viðgerð gamalla húsa var opnuð 24. júní í Kjöthúsi og tengist hún sýningunni **Saga byggingartækninnar**, sem opnuð var sumarið 2006. Safnið átti samstarf við Húsafríðunarnefnd ríkisins og fræðslusamtök byggingariðnaðarins, Iðuna – fræðslusetur



### Fjármál - Landnámssýningin

#### Frumvarp 2008 (þkr)

#### Tekjur

Þjónustutekjur -13.400

#### Gjöld

Laun og launatengd gjöld 12.784

Innri leiga 26.557

Styrkir og framlög 0

Annar rekstrar-kostnaður 25.321

**Rekstrarniðurstaða 51.262**

#### Starfsmannafjöldi Landnámssýningin

Heildarfjöldi starfsmanna 5

Fjöldi stöðugilda 2,6

[www.reykjavik871.is](http://www.reykjavik871.is)



ehf. um að koma fræðslustofunni á fót en hlutverk hennar er að veita fræðslu og ráðgjöf um viðhald eldri húsa.

**Miðbærinn brennur**, sýning um eldsvoða og brunavarnir í miðbæ Reykjavíkur, sem eru mönnum ofarlega í huga, sér í lagi í ljósi miðbæjarbrunans í apríl. Sýningin er gerð í samstarfi við Landabanka Íslands í tengslum við 120 ára afmæli bankans. Þar er til sýnis líkan af eldsvoðanum í miðbæ Reykjavíkur árið 1915 auk ljósmynda og gamalla slökkvibíla.

**Konungskomunni 1907** voru gerð skil í ljósmyndasýningu sem fengin var frá Þjóðminjasafni Íslands. Sérstök dagskrá var í júlí í tilefni þess að 100 ár voru liðin frá heimsókn Friðriks VIII konungs til Íslands.

**Fræðsluskilti við Árbæ voru afhjúpuð** við setningu afmælishátíðar Árbæjarsafns. Á skiltunum er rakin saga Árbæjarins og fjallað um umhverfi hans, þróun byggðarinnar í nágrenni bæjarins og upphaf safnsins.

Aðrir viðburðir í sumardagskrá Árbæjarsafns eru þeir sömu og boðið hefur verið upp á síðastliðin ár og njóta stöðugra vinsælda. Má þar nefna Þjóðbúninga- og Þjóðdansahátíð á 17. júní, fornbíladaginn, harmonikkuhátíð og heyannir, að ónefndum leiksýningum Brúðubilsins sem draga að mikinn fjölda leikskólabarna úr hverfunum í kringum safnið.

Minjasafnið tók þátt í **sögugöngum menningarstofnana** borgarinnar Kvöldgöngum úr Kvosinni og leiddi göngur um

fornleifar í Kvosinni og Konungskomuna 1907.

**Varðveisla safngripa.** Koffortið, opin geymsla í kjallara ÍR-húss/Landakots, var opnuð á afmælisdaginn 11. ágúst. Þar er til sýnis úrval af munum í eigu safnsins og hafa safngestir þannig fengið betri aðgang að safnkostinum. Unnið er að flutningi gagna úr eldri safnskrám yfir í gagnagrunninn Sarp. Ný aðföng berast stöðugt og 1. september hafði verið tekið á móti 85 gjöfum á árinu og um 400 nýir gripir skráðir í Sarp.

**Minjavarsla.** Fornleifauppgröftur fór fram í miðbænum vegna byggingar Tónlistar- og ráðstefnuhúss og á lóð Háskólans í Reykjavík í Öskjuhlíð. Fornleifaskráning var gerð vegna deiliskipulags á Hólmsheiði og Reynisvatnsheiði og vegna mats á umhverfisáhrifum fyrir annan áfanga Sundabrautar.

**Húsakannanir** eru unnar í tengslum við gerð deiliskipulags í eldri hverfum borgarinnar og þær birtar í skýrslum og á vef safnsins.

**Sýning í Fógetastofum.** Í lok maí var opnuð sýning á vegum Minjasafnsins í Fógetastofum í nýuppgerðu húsi við Aðalstræti 10. Sýningin fjallar um þróun byggðar í elsta hluta borgarinnar og í forgrunni eru líkön sem sýna Aðalstræti árið 1786 og Grjótaþorp árið 1887. Í tengslum við sýninguna er boðið upp á fræðslu fyrir skólahópa.



**Merkingar menningarminja.** Unnið var með Rótarýklúbbsi Grafarvogs að merkingum minjastaða í Grafarvogi. Starfshópur um varðveislu menningarminja við Grímsstaðavör gerði áætlun um varðveislu grásleppuskúranna og hélt opinn fund í apríl. Viðgerðir á skúrunum eru hafnar.

## HELSTU VERKEFNI 2008



### Barnvæn menning – betri borg

Meginverkefni Minjasafns Reykjavíkur árið 2008 falla vel að yfirskrift ársins. Í byrjun sumars verður opnað barnamenningarhúsið Landakot í Árbæjarsafni, þar sem verður lögð áhersla á fræðslu og skemmtun fyrir börn og fjölskyldur. Önnur verkefni lúta að innra starfi safnsins, að bæta varðveisluskilyrði og unnið verður að endurskoðun deiliskipulags og framtíðarskipulagi á safnsvæðinu með bætta tengingu við Elliðárdal og nýja aðkomu að safnsvæðinu frá vestri í huga.

### Landnámssýningin Reykjavík 871±2

Í samstarfi við Alþjóðahúsið er unnið að verkefni um landnám fyrr og nú, sem er fræðsluverkefni ætlað grunnskólum með

sérstakri áherslu á að ná til nemenda af erlendum uppruna. Einnig verður hafinn undirbúningur að því að bjóða gestum hljóðleiðsögn um Landnámssýninguna á íslensku og ensku.

### Árbæjarsafn

Stefnt er að því að ljúka endurgerð ÍR-húss/Landakots og leiksvæðisins við húsið á fyrri hluta árs. Í byrjun sumars verður opnað í húsinu sýningin *Komdu að leik*. Leikir og leikföng barna á 20. öld sem mun bjóða upp á virka þátttöku gesta. Með fjölnota sal hússins og leiksvæði utanhúss skapast aðstæður fyrir aukið starf fyrir börn og fjölskyldur og möguleikar á aukinni vetraropnun í framtíðinni.

Tímabært er orðið að huga að nýrri útgáfu á **leiðsögubók fyrir Árbæjarsafn**. Í bókinni verður yfirlit yfir sögu safnsins, kort af safnsvæðinu og umfjöllun um safnhúsin í máli og myndum.

Hafinn verður undirbúningur að **bók og vef fyrir ungt fólk um sögu og menningu Reykjavíkur**, sem hlotið hefur vinnuheitið **Reykjavík – borgin mín**. Verkefnið verður unnið í samstarfi við Borgarbókasafn og aðrar borgarstofnanir.

**Búningasýningin Faldafeykir** verður opnað næsta vor í húsinu Suðurgötu 7. Sýningin verður samstarfsverkefni Árbæjarsafns og Heimilisiðnaðarfélags Íslands og byggir á rannsóknum félagsmanna. Efnt verður til ýmissa viðburða í tengslum við sýninguna.



**Viðhald safnhúsa.** Áfram verður unnið að endurgerð Smiðshúss, elsta hússins í Árbæjarsafni og er stefnt að því að ljúka utanhússviðgerðum á árinu 2008 og hefja undirbúning að viðgerðum innanhúss sem byggja á byggingarsögulegum rannsóknum. Endurnýja þarf brunaviðvörðunarkerfi í Árbæjarsafni og endurskoða öryggisáætlun fyrir safnsvæðið.

**Varðveisla.** Áfram verður unnið að því að bæta geymsluskilyrði Minjasafnsins. Þó aðgerðir síðustu ára hafi skilað miklum árangri, eru aðstæður við varðveislu safnkostsins enn nokkuð langt frá því að geta talist ásættanlegar. Haldið verður áfram að undirbúa byggingu nærgeymslu í Árbæjarsafni og unnið verður að endurskipulagningu fjargeymslu á Köllunarklettsvegi. Þá verður áfram unnið að því að flytja gögn úr eldri safnskrám yfir í gagnagrunninn Sarp. Enn á eftir að færa um 15 þúsund aðfanganúmer yfir í hann og verður gert átak í þeim efnum á árinu 2008.

Lokið verður við að innrétta Koffortið - opnu geymsluna og verður boðið upp á leiðsagnir fyrir hópa og fræðslu um grunnatriði safnastarfsins; söfnun og varðveislu gripa. Með opnun vefsíðu í tengslum við Koffortið – opna geymslu verður aðgangur að safnkostinum aukinn enn frekar. Áfram verður unnið að því að bæta varðveisluskilyrði safnmuna með undirbúningi að byggingu nýs varðveisluhúss á safnsvæði Árbæjarsafns.

**Minjavarsla.** Helstu verkefni á sviði fornleifaverndar eru áframhaldandi rannsóknir á byggingarreitum Tónlistar- og

ráðstefnuhúss og Háskólans í Reykjavík ásamt heildarúttekt á minjum vegna annars áfanga Sundabrautar. Haldið verður áfram skráningu fornleifa og lokið við deiliskráningu Vatnsmýrarinnar og Geldinganness.

Húsakannanir verða áfram unnar í tengslum við gerð deiliskipulags í eldri hverfum borgarinnar. Minjasafnið mun vinna með Skipulags- og byggingarsviði að endurskoðun á húsverndarstefnu Reykjavíkur í tengslum við endurskoðun Aðalskipulags Reykjavíkur.

Áfram verður unnið að rannsóknum, skráningu og varðveislu menningaminja í borgarlandinu og merkingu minjastaða. Unnið verður með starfshópi um verndun minja við Grímsstaðavör að því að móta framtíðarhugmyndir um svæðið og gera þar deiliskipulag.

Menningar- og ferðamálaráð hefur samþykkt að hefja skuli að nýju fornleifarannsóknir í Viðey. Gert er ráð fyrir að ráða verkefnastjóra sem mun hefja verkið með því að koma gögnum frá fyrri rannsókn í tölvutækt form ásamt því að ljúka fornleifaskráningu og gera jarðsjármælingar á bæjarstæðinu næsta sumar. Á grundvelli þeirra forrannsókna verður gerð rannsóknaráætlun og hafinn undirbúningur að því að fornleifauppgröftur geti hafist sumarið 2009.

**Aðalbjörg RE 5.** Mikilvægt er að taka ákvörðun um framtíð og varðveislu eikarbátsins Aðalbjargar RE 5. Ljóst er að framkvæmdir er stuðla að varðveislu bátsins



geta orðið bæði flóknar og kostnaðarsamar, en jafnframt er ekki langur tími til stefnu þar sem ástand bátsins fer stöðugt versnandi. Huga ber að samstarfi við Sjóminjasafn Reykjavíkur í þessu verkefni.

**Gröndalshús.** Hafin verður endurgerð Gröndalshúss á nýjum stað. Jafnfram verður unnið að mótun hugmynda um framtíðarhlutverk hússins, sem tengist sögu þess og þekktasta íbúa, Benedikts Gröndal, skáldi og náttúrufræðingi.

## Lykiltölur

	Raun 2005	Raun 2006	Útk.spá 2007	Áætlun 2008
Gestafjöldi	50.000*	74.300**	70.000**	75.000
Skólanemar í skipulögðum heimsóknum	7.000	14.000	15.000	15.000
Fjöldi viðburða	50	50	50	50
Fjöldi alþjóðlegra samstarfsverkefna	2	2	2	2
Fjöldi bygginga í umsjón/rekstri safnsins	49	42	43	43
Fjöldi útgáfuverka	8	15	10	12
Fjöldi skráðra fornleifa í Reykjavík	1.750	1.871	2.000	2.130
Fjöldi skráðra húsa í húsakönnunum	6.008	6.089	6.150	6.250

\*Árbæjarsafn og Viðey. \*\*Árbæjarsafn og Landnámssýningin.

Viðburðadagatal Minjasafns 2008	
<b>Janúar</b>	<i>Landnám fyrr og nú.</i>
<b>Febrúar</b>	<i>Safnanótt, viðburðir í Árbæjarsafni og á Landnámssýningu.</i>
<b>Apríl</b>	<i>Ferðalangur.</i>
<b>Júní - ágúst</b>	<i>Sumardagskrá Árbæjarsafns:</i>
	<i>Opnun sýningar í Landakoti.</i>
	<i>Tónleikar.</i>
	<i>Sýningar í listmunahorni.</i>
	<i>Örnámskeið fyrir fjölskyldur.</i>
	<i>Sunnudagsviðburðir.</i>
	<i>Kvöldgöngur úr Kvosinni.</i>
	<i>Viðburður á Landnámssýningu á Menningarnótt.</i>
<b>Nóvember</b>	<i>Jólasýning Árbæjarsafns opnuð fyrir skólanema.</i>
<b>Desember</b>	<i>Jólasýning Árbæjarsafns.</i>

Birt með fyrirvara um breytingar.

Reykjavík   
PURE ENERGY