

Starfsáætlun 2007

Kraftmikil menning - skapandi borg



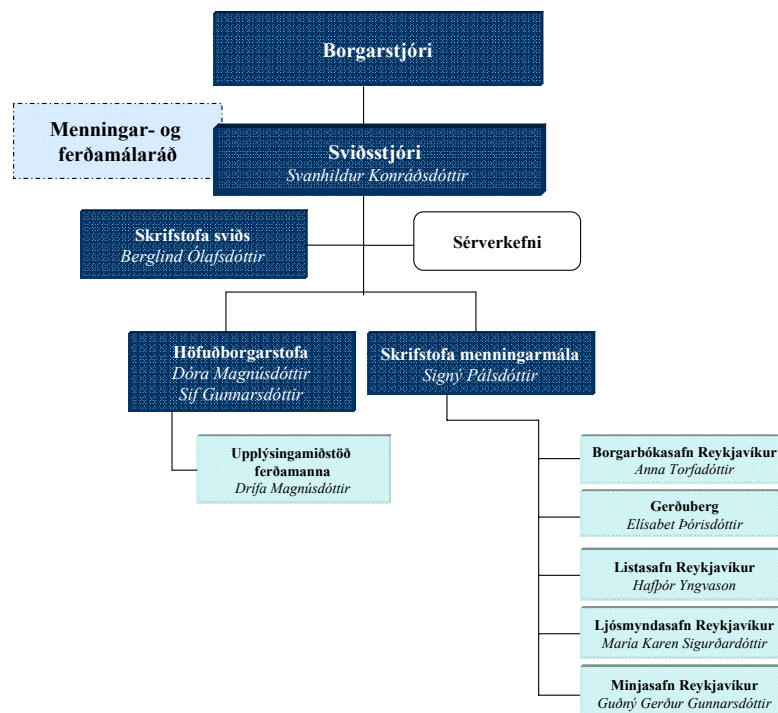
Reykjavíkurborg
Menningar- og ferðamálasvið

Efnisyfirlit

Skipurit Menningar- og ferðamálasviðs	2
Menningar- og ferðamálaráð	2
Menningar- og ferðamálasvið	3
Stefnu- og skorkort sviðsins	12
Fjárhagsáætlun 2007	14
Höfuðborgarstofa	17
Lykiltölur	24
Viðburðadagatal	24
Borgarbókasafn Reykjavíkur	25
Lykiltölur.....	29
Viðburðadagatal	30
Listasafn Reykjavíkur	31
Lykiltölur.....	34
Viðburðadagatal	34
Ljósmyndasafn Reykjavíkur	35
Lykiltölur	38
Viðburðadagatal	39
Menningarmiðstöð Gerðubergs	41
Lykiltölur	45
Viðburðadagatal	45
Minjasafn Reykjavíkur - Landnámssýningin	47
Lykiltölur.....	51
Viðburðadagatal	51

Ljósmynd á forsiðu: Ari Magg

Skipurit Menningar- og ferðamálasviðs



Menningar- og ferðamálaráð frá 13. júní 2006

Aðalmenn

Kjartan Magnússon, formaður (D).
Guðmundur H. Björnsson, varaformaður (B).
Júlíus Vífill Ingvarsson (D).
Jóhannes Bárðarson (B).
Stefán Jón Hafstein (S) - til 01.02.2007.
Oddný Sturludóttir (S) - frá 01.02.2007.
Guðrún Erla Geirsdóttir (S).
Árni Þór Sigurðsson (V).

Áheyrnarfulltrúi F-lista

Guðrún Ásmundsdóttir

Aðalfulltrúar Bandalag íslenskra listamanna:

Ágúst Guðmundsson
Áslaug Thorlacius



Leiðarljós

Reykjavík eflist sem höfuðborg menningar í landinu; alþjóðleg borg með frjóu listalífi, fjölbreyttu mannlífi og öflugri ferðaþjónustu. Menningarbragur borgarinnar styrki sjálfsvirðingu og treysti samkennd allra landsmanna og laði til sín gesti allt árið um kring. Sérstæða Reykjavíkur sem hreinnar og nútímalegrar menningarborgar í nábýli við einstæða náttúru sé þekkt og virt.

Skrifstofa Menningar- og ferðamálasviðs og Höfuðborgarstofa eru til húsa á horni Aðalstrætis og Vesturgötu.

Meginmarkmið menningarstefnu Reykjavíkurborgar:

- Menning og listir séu snar þáttur í uppeldi og kennslu barna.
- Listalífið í borginni einkennist af þrótti og metnaði.
- Menningarstofnanir borgarinnar gegni fjölbættu hlutverki sínu á framúrskarandi hátt.
- Menning og listir séu aðgengileg öllum borgarbúum.
- Í borgarmyndinni sé sögu borgarinnar ávallt sýnd virðing og mannvænt umhverfi haft að leiðarljósi.
- Menningarlífið í borginni einkennist af víðsýni og gagnkvæmri virðingu í samskiptum fólks af ólíkum uppruna.
- Skipulag menningarmála sé skýrt og stjórnun þeirra markviss.
- Menningarlífið í borginni stuðli að alþjóðlegum borgarbrag. Menningarstefna og menningarstofnanir borgarinnar vinni markvisst að því að í borginni verði mót ólíkra stefna og strauma með heimsborgarbrag.

Meginmarkmið ferðamálastefnu Reykjavíkurborgar:

- Styrkja stöðu Reykjavíkur sem höfuðborgar Íslands í alþjóðlegri samkeppni á sviði ferðamála.
- Gera Reykjavík að eftirsóttum áfangastað fyrir ferðamenn allt árið um kring og stuðla þannig að betri afkomu atvinnulífs og menningarstarfs í tengslum við ferðaþjónustu á Íslandi.
- Auka vægi viðburða og menningar í ferðamennsku í Reykjavík til hagsbóta fyrir íbúa, atvinnulíf og gesti höfuðborgarinnar.

Fjármál

Frumvarp 2007 (þkr)

Fjárhagsrammi 2.095.283

Flutt frá fyrra ári -7.220

Til ráðstöfunar 2.088.063

Tekjur

Þjónustutekjur -191.829

Gjöld

Laun og launatengd gjöld 706.769

Innri leiga 414.031

Styrkir og framlög 559.850

Annar rekstarkostnaður 599.242

Ráðstafað samtals 2.088.063

Afgangur / (halli)
fluttur á næsta ár

0

[www.reykjavik.is/
meningogferdamal](http://www.reykjavik.is/meningogferdamal)

- Stórauka áherslu á Reykjavík sem ráðstefnuborg og stuðla að auknum gæðum í þjónustu og innviðum.
- Rækta hlutverk Reykjavíkur sem höfuðborgar gagnvart landinu öllu með traustri miðlun upplýsinga um Ísland til ferðamanna og áherslu á Reykjavík sem gáttina að Íslandi.
- Koma á samstarfi sveitarfélaga og fyrirtækja á höfuðborgarsvæðinu með það að markmiði að svæðið eflist sem ein heild í ferðaþjónustu.

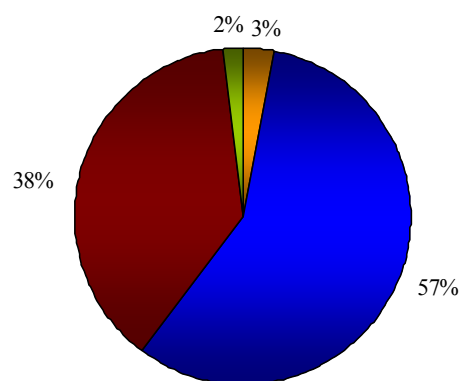
Hlutverk og helstu verkefni

Hlutverk sviðsins er að fara með framkvæmd menningar- og ferðamála hjá Reykjavíkurborg og er helstu verkefnum, sem tilheyra þessum málaflokkum, komið fyrir með eftirfarandi hætti:

Sviðsstjóri ber ábyrgð á að rekstur og stjórnsýsla sviðsins sé í samræmi við lög, markaða stefnu og ákvarðanir menningar- og ferðamálaráðs. Hann ber ábyrgð á tengslum málaflokka innan sviðs og utan; á samþættingu verkefna innan sviðsins auk þeirra sérverkefna sem undir hann heyra. Undir sérverkefni á ábyrgð sviðsstjóra heyra málefni Listahátíðar í Reykjavík, Borgarleikhúss og Sinfóníuhljómsveitar Íslands. Alþjóðleg samskipti og nýsköpunarverkefni heyra einnig beint undir sviðsstjóra.

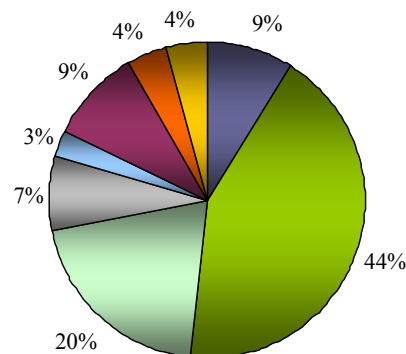
Skrifstofa sviðs ber ábyrgð á svörun erinda, skjalavörslu og þjónustu við menningar- og ferðamálaráð; áætlanagerð, uppgjörum og eftirliti með rekstri. Rekstri Höfuðborgarstofu er stýrt frá skrifstofunni og skrifstofustjóri rekstrar og fjármála vinnur jafnframt með forstöðumönnum stofnana að hagræðingu og einstökum verkefnum. Miðlæg starfsmannamál eru vistuð á skrifstofu sviðsins.

Hlutfallsleg skipting rekstrar 2007



- Stjórnun sviðs
- Stofnanir sviðs
- Styrkir og samstarfssamningar
- Annað

Stofnanir sviðs
Hlutfallsleg skipting fjármuna 2007



- Höfuðborgarstofa
- Borgarbókasafn Rvk.
- Listasafn Reykjavíkur
- Menningarmiðst. Gerðuberg
- Ljósmyndasafn Rvk.
- Minjasafn Reykjavíkur
- Landnámssýningin
- Viðey

Skrifstofa menningarmála. Skrifstofustjóri er staðgengill sviðsstjóra og næsti yfirmaður stjórnenda menningarstofnana. Helstu verkefni eru eftirlit með framkvæmd stefnumótunar og starfsáætlana menningarstofnana og ráðgjöf og þjónusta við borgaryfirvöld í menningarmálum. Vinnur ásamt sviðsstjóra að nýsköpunarverkefnum og framkvæmd á ákvörðunum menningar- og ferðamálaráðs á vettvangi menningarmála. Vinnur ásamt skrifstofustjóra rekstrar og fjármála að áætlanagerð, uppgjörum og eftirliti með rekstri menningarmála. Ber ábyrgð á undirbúningi, umsjón og tengslum vegna starfssamninga, styrkja og viðurkenninga.

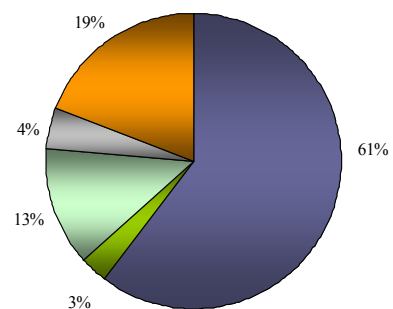
Menningarstofnanir Reykjavíkurborgar starfa samkvæmt samþykktum Reykjavíkurborgar og lögum og reglugerðum á hverju sviði. Stjórnendur þeirra bera faglega og rekstrarlega ábyrgð gagnvart menningar- og ferðamálaráði. Menningarstofnanirnar gera sjálfstæðar starfs- og fjárhagsáætlanir sem taka mið af sameiginlegu stefnu- og skorkorti Menningar- og ferðamálasviðs.

Höfuðborgarstofa ber ábyrgð á heildstæðri kynningu á Reykjavík samkvæmt ferðamálastefnu Reykjavíkurborgar og á rekstri Upplýsingamiðstöðvar ferðamanna í Reykjavík. Höfuðborgarstofa ber jafnframt ábyrgð á undirbúningi og framkvæmd viðburða og hátíða, s.s. Vetrarhátíðar og Menningarnætur.

HELSTU VERKEFNI 2006

Opinn hugur – opin hús gekk eins og rauður þráður í gegnum starfið í menningar- og ferðámálum ársins, en yfirskriftin vísaði til áherslna á nýsköpun í hugsun og verki, fjölmenningu og þeirrar stefnu að ná til nýrra hópa gesta með

Styrkir og samstarfssamningar Hlutfallsleg skipting 2007



- Leikfélag Reykjavíkur
- Sjónlístaráttá Korpúlfsstöðum
- Sinfóníuhljómsveit Íslands
- Listahátíð í Reykjavík
- Aðrir styrkir og samstarfssamningar

Starfsmannafjöldi 2007

Fjöldi starfsmanna 231,0

Fjöldi stöðugilda 156,5

Stöðugildi eftir stofnunum

Skrifstofa sviðs	4,0	2,5%
Höfuðborgarstofa	9,9	6,3%
Borgarbókasafn	85,3	54,2%
Listasafn Reykjavíkur	21,6	14,3%
Menningarm. Gerðuberg	10,8	6,9%
Ljósmyndasafn Rvk.	5,0	3,2%
Minjasafn Reykjavíkur	15,9	10,1%
Landnámssýningin	2,8	1,7%
Viðey - rekstur	1,2	0,8%



starfsemi stofnana á vettvangi sviðsins. Starfsemi menningarstofnanna bar sterkan keim af þessu opna viðhorfi, hátíðahald á vegum viðburðaskrifstofu Höfuðborgarstofu var enn fjölbreyttara en fyrr, nýjar áherslur lagðar í mörkun fyrir ráðstefnuborgina Reykjavík, gestum í Upplýsingamiðstöð ferðamanna fjölgaði og samsetning þeirra varð enn fjölbreyttari.

Tvær stofnanir sviðsins hlutu viðurkenningu fyrir starfsemi sína á árinu. **Borgarbókasafn Reykjavíkur hlaut starfsviðurkenningu Reykjavíkurborgar 2005** fyrir „Góða og skilvirka þjónustu sem einfalt er að nálgast“. **Minjasafn Reykjavíkur hlaut Íslensku safnaverðlaunin 2006** fyrir fjölbreytta sýningargerð og að hafa lagt fram mikilvægan skerf til eflingar faglegs starfs í sýningargerð.

Breytingar á verkefnum sviðsins

Borgarskjalasafn Reykjavíkur fluttist yfir á Stjórnsýslu- og starfsmannasvið í ársbyrjun. Þá fluttist umsýsla Viðeyjar frá Minjasafni Reykjavíkur til skrifstofu Menningar- og ferðamálasviðs. Ný sýning um landnám í Reykjavík, Reykjavík 871 +/-2, var opnuð í maí í Aðalstræti 16 og heyrir hún undir Minjasafn Reykjavíkur. Sviðinu var auk þess falið að hafa umsjón með þekkingarheimsóknum sem er tilraunaverkefni til tveggja ára.

Rannsóknir og kannanir

Starfsmannakönnun var unnin í nóvember 2005 og í september 2006. Niðurstöður voru almennt mjög jákvæðar og mátti greina enn betri líðan starfsmanna 2006 en 2005. Niðurstöðurnar hafa verið kynntar vel

meðal starfsmanna og nýttar til eflingar í starfsmannamálum sviðsins. *Reglubundnar þjónustukannanir* eru gerðar meðal gesta á menningarstofnunum ár hvert.

Viðhorfskannanir eru gerðar meðal erlendra ferðamanna allt árið um kring og sýna mikla ánægju með dvölinna í Reykjavík. Langflestir (yfir 85%) telja reynsluna af Reykjavík góða eða frábæra. Könnunin *Erlendir ferðamenn á Íslandi 2006* sem unnin var af samgönguráðuneytinu sýnir m.a. að þjónusta við erlenda ferðamenn er ört vaxandi atvinnuvegur á Íslandi og fjöldi erlendra ferðamanna hefur vaxið um 6-8% á ári síðustu ár. Með sömu aukningu mun árlegur fjöldi ferðamanna á Íslandi verða 1 milljón eftir 10 - 15 ár. Nær allir erlendir ferðamenn koma til Reykjavíkur.

Höfuðborgarstofa tók þátt í sameiginlegri *norrænni rannsókn á áhrifum viðburða á efnahagslíf borga*. Íslenski hlutinn byggði á viðburðakönnun 19. - 23. október 2005 um ferðamenn og efnahagsleg áhrif *Iceland Airwaves*. Niðurstöður sýna að hátíðir og stærri viðburðir geta skilað umtalsverðum verðmætum og haft afgerandi áhrif á þá mynd sem borgir hafa.

Lokið var úttekt *ReykjavíkurAkademiunnar á menningarstarfsemi og samstarfsmöguleikum* á sviði menningarmála í Reykjavík, Árborg, Hafnarfirði, Reykjanesbæ og á Akranesi. Skýrslan var unnin í samvinnu við skrifstofu menningarmála. Í skýrslunni koma fram tillögur um ýmis sóknarfæri í samstarfi þessara sveitarfélaga.



Stefnumótun

Gerð var *jafnréttisáætlun* Menningar- og ferðamálasviðs 2006 - 2007. Unnið var að *stefnumótun um list í opinberu rými* og haldið opið málþing um hlutverk og eðli listar í almenningrými.

Styrkir og samstarfssamningar

Fráfarandi menningar- og ferðamálaráð samþykkti verklagsreglur fyrir faghópa um úthlutun styrkja og samstarfssamninga og nýtt ráð staðfesti þær.

Í árslok 2006 runnu út samstarfssamningar sem voru gerðir árið 2003 til þriggja ára. *Nýir þriggja ára samningar* voru auglýstir til umsóknar og gilda til allt að þriggja ára frá 2007 – 2009, sjá nánar á bls. 10.

Nýr samstarfssamningur um tónlistarháttíðina Iceland Airwaves tók gildi árið 2006 og gildir til fjögurra ára.

Edda Heiðrún Backman, leikstjóri og leikari, var útnefnd *Borgarlistamaður Reykjavíkur*. Ingunn Snædal hlaut *Bókmenntaverðlaun Tómasar Guðmundssonar* samkvæmt nýjum reglum þar sem verðlaun voru einungis veitt fyrir óbirt ljóðahandrit.

Samningur um fyrstu loftbrúna, *Reykjavík Loftbrú*, sem styður framsækið íslenskt tónlistarfólk til útrásar var endurnýjaður til þriggja ára. Samningur um *Mugg* fyrir myndlistarfólk rennur út í árslok 2006 og hefur verið sótt um framhald til næstu þriggja ára. Ný loftbrú fyrir sviðslistafólk, *Talía*, var stofnsett á árinu. Jafnframt var samþykkt stofnun loftbrúarinnar *Braga* til

að styrkja rithöfunda og skáld til þátttöku í kynningu verka sinna á erlendri grund. Ferðasjóðirnir eru í samvinnu við fagfélög viðkomandi listgreina og Ícelandair.

Menningar- og ferðamálaráð og borgarráð samþykktu að gengið yrði til samninga við Framkvæmdasvið Reykjavíkurborgar um innri leigu á Korpúlfsstöðum frá haustdögum. Jafnframt var samþykkt að semja við Samband íslenskra myndlistarmanna, Form Ísland og Iðntæknistofnun *um rekstur sjónlistamiðstöðvar á Korpúlfsstöðum*. Þessir aðilar mynda rekstrarfélag sem er viðsemjandi Reykjavíkurborgar. Samningurinn er gerður til fimm ára.

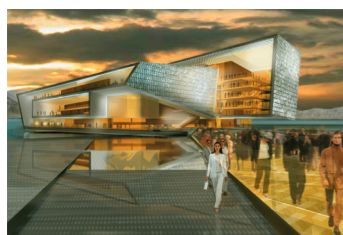
Sviðinu var falið að annast styrkveitingu borgarráðs vegna undirbúnings á fyrirhuguðum *breytingum á Tjarnarbíói*. Úttektin fór fram og verður tekin ákvörðun í kjölfarið um framtíðarfyrirkomulag hússins, sem er í umsjón Sjálfstæðu leikhúsanna.

Yoko Ono

Alþjóðlegu friðarverðlaunin *The LennonOno Grant for Peace* voru veitt í Höfða 9. október í samvinnu sviðsins, skrifstofu borgarstjóra og listakonunnar Yoko Ono. Jafnframt kom listakonan til Viðeyjar sama dag og helgaði þar staðinn sem listaverkið *Imagine Peace Tower* mun verða reist.

Hönnunarmál

Skrifstofa borgarstjóra fól sviðinu að kanna mögulega nýtingu á Aðalstræti 10 og gera úttekt á aðkomu Reykjavíkurborgar að hönnunarmálum.



Tónlistar- og ráðstefnuhús

Unnið var að undirbúningi að byggingu Tónlistar- og ráðstefnuhúss í Reykjavík og á sviðsstjóri Menningar- og ferðamálasviðs sæti í stjórn Austurhafnar. Jafnframt hóf Höfuðborgarstofa átak í markaðssetningu á Reykjavík sem ráðstefnuborg í tengslum við húsið.

Erlend samskipti

Sviðið er aðili að IFEA – International Festivals and Events Association Europe og á fulltrúa í stjórn samtakanna. Höfuðborgarstofa er aðili að ECT – European City Tourism og tekur þátt í starfi samtakanna. Samstarf höfuðborga Norðurlanda á menningarsviðinu tekur bæði til kjörinna fulltrúa og embættismanna. Jafnframt á sviðið aðild að menningarmálanefnd Eurocities.

Viðey

Átak var unnið í kynningarmálum Viðeyjar með útgáfu nýs upplýsingabæklings, fjölmiðlakynningu, veggspjöldum í borgarstöndum og auglýsingum í dagblöðum, útvarpi og leiðalykli Strætó.

Helstu nýmæli í sumarstarfinu voru að *Viðeyjarhátíð* var haldin í fyrsta sinn og mun verða árlegur viðburður, *Vöfflur og Viðey* varð að nýju hugtaki með kynningarherferð, Myndhöggvarafélagið í Reykjavík stóð fyrir alþjóðlegu listaverkasýningunni *Site-Actions*, boðið var upp á sérstakar siglingar til Viðeyjar í tengslum við *Kvöldgöngur í Kvosinni* - sameiginlega dagskrá menningarstofnana Reykjavíkurborgar - og þátttaka í

Jónsmessuhátíð fjölskyldunnar. Af öðrum viðburðum má nefna þátttöku í *Ferðalangi* á sumardaginn fyrsta, *Þriðjudagsgöngur* undir leiðsögn fróðra manna, móttöku um 1000 leik- og grunnskólabarna að vori, helgiathafnir í Viðeyjarkirkju og *nytjaplöntuleiðsögn á Menningarnótt*.

Ásamt viðburðum var áfram opin ljósmyndasýning í skólahúsinu, margir skoðuðu *Blind Pavilion* eftir Ólaf Eliasson og *Áfanga* eftir Richard Serra á Vestureyjuni. Þá hófst undirbúningur að því að listaverk Yoko Ono, *Imagine Peace Tower*, verði reist í Viðey.

Í ágústbyrjun var vígt minnismerki á vesturenda Viðeyjar um strand kanadíska tundurspillisins *Skeena*. Er minnismerkið önnur skrófa skipsins og minningarskjöldur. Smíðaður var göngupallur og sett upp upplýsingaskilti. Haldið var áfram uppbyggingu leiksvæðis fyrir börn með nýjum leiktækjum.

Eftir að sett voru upp öflug öryggis- og myndavélakerfi í eyjunni árið 2005 var viðveru breytt þannig að starfsmaður var í eyjunni frá morgni til kvölds þá fimm mánuði sem áætlun Viðeyjarferjunnar var í gangi. Aukin var áhersla á viðburðatengda viðveru starfsmanns 2006 og áfram unnið markvisst að hagræðingu í starfsmannahaldi.

HELSTU ÁHERSLUR 2007

Kraftmikil menning – skapandi borg er yfirskrift Menningar- og ferðamálasviðs



árið 2007. Með því er lögð áhersla á þann kraft sem býr í menningarlífi höfuðborgarinnar og starfsmönnum alls sviðsins. *Hrein orka – Pure Energy* hefur verið vörumerki borgarinnar á sviði ferðamála og rímar vel við þann sköpunarkraft sem í íslenski menningu felst.

Miklar breytingar hafa orðið á stöðu menningar og lista um allan heim á síðustu árum. Til viðbótar við hefðbundnar skilgreiningar um gildi listanna hafa komið fram nýjar hugmyndir og viðhorf sem byggja á rannsóknum á stöðu þeirra og möguleikum meðal skapandi atvinnugreina. Rannsóknir hafa leitt í ljós að áhersla á skapandi atvinnugreinar helst í hendur við kraftmikla nýsköpun, auk þess sem öflugt menningarlíf í skapandi borg er aðdráttarafl fyrir ferðamenn, fjárfestingar og menntað vinnuafl.

Sviðið vill vekja athygli á þeim tækifærum sem felast í því að leggja áherslu á Reykjavík sem skapandi borg í víðum skilningi.

Stefnumótun

Menningarstefna Reykjavíkurborgar var fyrst samþykkt árið 2001 og breytt lítillega árið 2003. Síðan hafa áherslur og aðstæður í menningarmálum breyst bæði innanlands og utan og því tímabært að *endurskoða og móta nýja menningarstefnu fyrir Reykjavíkurborg*. Tekin verður upp *umhverfisstefna* fyrir sviðið á árinu þar sem sjónarmið umhverfisverndar og sjálfbærrar þróunar verða höfð að leiðarljósi í rekstri, stefnumótun og stjórnun sviðsins.

Umhverfisstefnan skal taka mið af Umhverfisstefnu Reykjavíkurborgar og vera unnin í samvinnu við Umhverfissvið Reykjavíkurborgar. Í kjölfar samþykktar á mannréttindastefnu fyrir Reykjavíkurborg verður mótuð *mannréttindastefna* fyrir sviðið. Tilnefndur hefur verið mannréttinda-fulltrúi sviðsins.

Starfsmannamál

Lögð verður áhersla á að nýta starfsmannasamtölin sem stjórnþæki og bjóða upp á fræðslu um starfsmannasamtöl bæði fyrir starfsmenn og stjórnendur. Sameiginleg símenntun og fræðsla verður aukin og lögð áhersla á jafningjafræðslu þar sem starfsmenn miðli þekkingu sín á milli. Komið verður á fræðslufundum þar sem stofnanir kynna starfsemi sína hver fyrir annarri. Þá eru á döfnni vistaskipti starfsmanna milli stofnana sviðsins. Áherslur í símenntunar- og fræðslumálum taka mið af niðurstöðum starfsmannasamtala og starfsmannakannana. Unnið verður að aukinni upplýsingagjöf milli starfsmanna og farvegur fundinn fyrir skoðanaskipti m.a. með innri vef og fréttablaði.

Skjalastjórn

Efla á skjalastjórn hjá sviðinu með það markmið í huga að tryggja að meðferð og afgreiðsla stjórnsýsluerinda, varðveisla gagna og skjala hjá sviðinu sé með þeim hætti sem kveðið er á um í lögum sem um slíka stofnun varðar. Innleiða á GoPro skjalastjórnunarkerfið hjá stofnunum sviðsins og efla kennslu og fræðslu með reglulegum örnámskeiðum og kynningum



fyrir starfsfólk. *Handbók* fyrir GoPro verður gefin út. Tekið verður upp *skjalaflokkunarkerfi* á skrifstofu sviðsins í byrjun árs og hafin vinna við gerð geymslu- og grísjunaráætlunar. Skjalastjórn sviðsins skal taka mið af alþjóðlegum staðli um skjalastjórn ÍST ISO 15489 og fyrir mælum Borgarskjalasafns.

Vefurinn

Unnið verður að eflingu *vefsíðu sviðsins* og stefnt að því að gera hann að lifandi og ferskri upplýsingaveitu um starfsemina. Leitað verður leiða til að auka tengingu við stofnanir sviðsins í vefmálum. Vefurinn gegnir mikilvægu hlutverki í starfsemi stofnana sviðsins og eru vefir þeirra metnaðarfullir, aðgengilegir og byggja á fjölbættum gagnagrunnum, sem opnast þannig æ meira fyrir almenningi. Stefnt verður að því að hefja vinnu við gerð *innri vefjar fyrir sviðið* í heild í samvinnu við skrifstofu þjónustu- og upplýsingatækni. Á innri vef munu liggja ýmsar upplýsingar er varða starfsemi alls sviðsins.

Styrkir og samstarfssamningar

Samþykkt var á fundi menningar- og ferðamálaráðs þann 14. desember 2006 að gera samninga til allt að þriggja ára við eftirtalda aðila:

Nýlistasafnið, Artbox ehf. - leikhúsið Vesturport, Listasafn Sigurjóns Ólafssonar, Möguleikhúsið, Kammersveit Reykjavíkur, Tónlistarhópurinn Caput, Jazzhátíð Reykjavíkur, Nýsköpunarsjóður tónlistar - Musica Nova, Alþjóðleg kvikmyndahátíð í Reykjavík, Kirkjulistahátíð, Stórsveit Reykjavíkur, i8 gallerí, Schola Cantorum,

Tónskáldafélag Íslands v. Myrkra músíkdaga, Íslensk tónverkamiðstöð, Nútímadanshátíð í Reykjavík, Pars Pro Toto, Stoppleikhópurinn, Félag Kvikmyndagerðarmanna, Íslensk grafik, Lúðrasveit Reykjavíkur, Lúðrasveit verkalyðsins, Lúðrasveitin Svanur, Tríó Reykjavíkur, Kammermúsikkлубburinn, Leikfélagið Hugleikur, Listvinafélag Hallgrímskirkju, Miðstöð munnlegrar sögu, Mozarthópurinn, Voces Thules, Íslensku tónlistarverðlaunin, Listasafn ASÍ, Kvinnakórinn Vox Feminae.

Tríó Reykjavíkur var valið Tónlistarhópur Reykjavíkur 2007.

Sjónlistamiðstöð á Korpúlfsstöðum

Rekstur hefst af fullum krafti í ársbyrjun í samvinnu við Samband íslenskra myndlistarmanna, Form Ísland og Iðntæknistofnun. Markmiðið með stofnun Sjónlistamiðstöðvarinnar er að veita fjölbreyttu frumkvöðlastarfi á sviði sjónmennta stuðning. Í Sjónlistarmiðstöðinni verður m.a. *Hönnunarsetur* aðsetur fyrir nýsköpunarstarf hönnuða úr ólíkum hönnunargeirum; *Vinnustofusetur* SÍM þar sem myndlistarmönnum bjóðast vinnustofur og verkstæði á hagstæðum kjörum og erlendum myndlistarmönnum gisti- og vinnuástaða. Þriðja stoðin er *mynda- og frumgerðaverkstæði*. Uppsetning verkstæðanna er samstarfsverkefni Form Ísland, SÍM og Iðntæknistofnunar. Í Sjónlistamiðstöð verða jafnframt sýningarrými og annað sem þjónar tilgangi miðstöðvarinnar.



Franska menningarkynningin Pourquoi pas? - Hví ekki? hefst á Vetrarhátíð og lýkur á Listahátíð í Reykjavík. Um er að ræða síðari hluta samvinnuverkefnis Frakka og Íslendinga á menningarsviðinu; Íslensk menningarhátíð fór fram í Frakklandi haustið 2004, og nú er komið að hinni hliðinni, þ.e. kynningu á franskri menningu á Íslandi. Verkefnisstjórn héraðsins er í höndum menntamálaráðuneytisins, en viðburðaskrifstofa sviðsins og menningarstofnanir Reykjavíkurborgar munu taka þátt í dagskrá *Pourquoi pas?* með ýmsum verkefnum.

Gert verður átak í **merkingu menningarminja** eins og nýr kostnaðarstaður á fjárhagsáætlun ber merki um, þar sem stefnt er að merkingu sögufrægra staða sem tengjast menningararfleifð borgarinnar.

Listaverkið *Imagine Peace Tower* eftir Yoko Ono mun verða reist í Viðey og viðburðir tengdir friði.

Haldin verður ráðstefna menningarmálanefnda höfuðborga Norðurlanda í Reykjavík þar sem kjörnir fulltrúar í menningarmálanefndum munu ræða nýjar áherslur í menningarmálum.

Kannaðar verða hugmyndir Sjálfstæðu leikhúsanna um endurbætur og breytingar á Tjarnarbíói í samvinnu við Framkvæmdasvið og fleiri aðila. Jafnframt verður litið til hugsanlegrar aðkomu Alþjóðlegrar kvikmyndahátíðar að rekstri hússins.

Viðey

Áfram verður unnið að uppbyggingu í Viðey á árinu með auknum krafti og fjölbreytni í viðburðum og kynningarstarfi. Þorpið fagnar aldarafmæli á árinu og verður þess minnst með viðeigandi hætti. Samningar vegna ferjusiglinga og veitingareksturs losna á árinu. Unnið verður með þjónustu- og rekstrarsviði að undirbúningi og framkvæmd vals á rekstrar- og þjónustuaðilum í Viðey.



Stefnukort 2007

Kjörorð: Höfuðborgarhlutverk og alþjóðlegur borgarbragur - metnaðarfull menning og fræðsla - góð nýting fjármuna - framsækið atvinnulíf og nýsköpun - frjótt listalíf - jafnræði og aðgengi.

Þjónusta	Menning og listir séu snar þáttur í uppeldi og fræðslu barna	Stofnanir sviðsins gegni hlutverki sínu á framúrskarandi hátt	Stuðla að nýsköpun í menningu og ferðaþjónustu	Tryggja jafnræði og jafnrétti og rækja höfuðborgarhlutverkið	Vegvisir í alþjóðlegri borg
Fjármál	Tryggja góða og hagkvæma nýtingu og stýringu fjármuna	Stuðla að verðmætasköpun	Auðvelda samanburð milli rekstrareininga og ólíkra rekstrarleða		
Verklag	Tryggja góða og skilvirka þjónustu og greiðan aðgang að upplýsingum	Stuðla að bættu samráði og þátttöku í stefnumótun og ákvarðanatöku	Tryggja aðgengilega og gegnsæja stjórnsýslu		
Mannauður	Stuðla að jákvæðu starfsumhverfi og starfsánægju	Stuðla að samvinnu og sveigjanleika í starfi	Efla þekkingu, nýsköpun og frumkvæði starfsfólks	Nýta bestu fánlega þekkingu á hverjum tíma	

Skorkort 2007

Velgengnisþættir	Mælikvarðar	Raun 2005	Raun 2006	Markm. 2007
Þjónusta				
Menning og listir séu snar þáttur í uppeldi og fræðslu barna	Fjöldi viðburða sérstaklega skipulagðir fyrir börn og fjölskyldur	270	328	337
	Fjöldi heimsóknna skól barna og barna í tómstundastarfi	28.641	36.561	30.400
Stofnanir sviðsins gegni hlutverki sínu á framúrskarandi hátt.	Aðsókn að stofnunum sviðsins	1.163.200	1.165.164	1.224.000
	Ánægja með starfsemi stofnana sviðsins	90%	86%	91%
	Hlutfall ánægðra gesta Menningarnætur samkvæmt Gallupkönnun		79%	82%
Stuðla að nýsköpun í menningu og ferðaþjónustu	Nýmæli í starfsemi hjá sviðinu	21	34	32
Tryggja jafnræði og jafnrétti og rækja höfuðborgarhlutverkið	Fjöldi viðburða og aðgerða í anda fjölmenningsstefnu Reykjavíkurborgar	13	10	14
	Fjöldi innlendra samstarfsverkefna við aðila utan Reykjavíkur	19	17	17
Vegvisir í alþjóðlegri borg	Framboð á kynningarefni á erlendum tungumálum (fjöldi titla)	38	48	51
	Fjöldi erlendra tungumála í kynningarefni	6	12	12
	Fjöldi alþjóðlegra samstarfsverkefna	8	28	26
	Hlutfall erlendra gesta í Leifsstöð sem sóttu menningarviðburði og söfn í Reykjavík	46%	54%	60%

Skorkort 2007 frh.

Velgengnisþættir	Mælikvarðar	Raun 2005	Raun 2006	Markm. 2007
Fjármál				
Tryggja góða og hagkvæma nýtingu og stýringu fjármuna	Fjárhagsáætlun v/raun	- 6%		+/- 1%
Stuðla að verðmætasköpun	Fjöldi verkefna þar sem samstarfsaðilar fjármagna a.m.k. 15% af kostnaði		20	21
Auðvelda samanburð milli rekstrareininga og ólíkra rekstrarleiða	Kostnaður við rekstur stofnana sviðsins pr. gest	843	930	936
	Sértekjur stofnana sviðsins pr. gest	167	163	153
Verklag				
Tryggja góða og skilvirka þjónustu og greiðan aðgang að upplýsingum	Hlutfall gesta sem eru ánægðir með viðmót starfsmanna	93%		90%
	Fjöldi heimsóknna á vefsvæði <i>visitreykjavik.is</i>	290.000	355.148	380.000
Stuðla að bættu samráði og þátttöku í stefnumótun og ákvarðanatöku	Fjöldi samráðsfunda og aðgerða sem hvetja til þátttöku almennings í þróun, stefnumótun og ákvarðanatöku	7	13	17
Mannauður				
Stuðla að jákvæðu starfsumhverfi og starfsánægju	Hlutfall starfsmanna sem eru ánægðir í starfi þegar á heildina er litið		92%	93%
	Hlutfall starfsmanna sem finnst góður starfsandi ríkja á sínum vinnustað	73%		85%
	Hlutfall starfsmanna sem hlakka til að mæta í vinnuna	69%	80%	81%
	Hlutfall starfsmanna sem ekki hefur orðið fyrir áreitni/einelti í vinnunni á síðustu 12 mánuðum		95%	100%
Stuðla að samvinnu og sveigjanleika í starfi	Hlutfall starfsmanna sem telur sig njóta sveigjanleika í starfi til að samræma starf og einkalíf	73%		81%
Efla þekkingu, nýsköpun og frumkvæði starfsfólks	Hlutfall starfsmanna sem hafa farið í árlegt starfsmannasamtal á síðustu 18	73%		100%
	Hlutfall starfsmanna sem hefur fengið tækifæri til símenntunar og starfsþróunar á síðustu 12 mánuðum	79%		92%
	Hlutfall starfsmanna sem telur að starfsumhverfið hvetji til frumkvæðis	65%		82%
	Hlutfall starfsmanna sem telja að vinnustaður sinn leggi áherslu á að starfsmenn miðli þekkingu sín á milli		88%	90%
Nýta bestu fáanlega þekkingu á hverjum tíma	Hlutfall starfsmanna sem telur hæfni sína vel nýttu í starfi	81%		83%

95 - 100% markmiða náð



75 - <94% þarf að nást



Minna en 75% markmiða náð



Fjárhagsáætlun Menningar- og ferðamálasviðs 2007

Kostn. st.	Heiti kostnaðarstaðar	Áætlun 2006	Esk.áætlun 2006	Útk.spá 2006	Áætlun 2007		
					Tekjur	Gjöld	Mismunur
STJÓRN MENNINGAR- OG FERÐAMÁLA							
03100	Menningar- og ferðamálaráð	11.076	11.114	11.114	0	13.227	13.227
03110	Skrifstofa menningar- og ferðamála	41.514	45.459	45.459	0	52.020	52.020
		52.591	56.574	56.573	0	65.247	65.247
HÖFUÐBORGARSTOFA							
07400	Höfuðborgarstofa	87.189	95.805	95.804	-58.465	166.583	108.118
		87.189	95.805	95.804	-58.465	166.583	108.118
BORGARBÓKASAFN							
03200	Borgarbókasafn	113.579	121.917	121.237	-43.000	169.764	126.764
03201	Aðalsafn	95.383	119.122	119.257	0	121.705	121.705
03202	Kringlusafn	44.156	51.164	52.074	0	56.897	56.897
03203	Sólheimasafn	29.146	35.318	35.027	0	37.336	37.366
03205	Gerðubergssafn	45.914	54.683	53.937	0	58.169	58.169
03206	Seljasafn	3.343	4.021	3.847	0	3.204	3.204
03207	Foldasafn	34.073	42.235	43.340	0	45.424	45.424
03208	Ársafn	33.613	39.101	38.957	0	41.497	41.497
03209	Artótek	395	609	607	-900	1.431	531
03250	Bókabíll 1	14.549	17.760	17.647	0	18.248	18.248
		414.151	485.930	485.930	-43.900	553.674	509.774
LISTASAFN REYKJAVÍKUR							
03300	Listasafn Reykjavíkur	95.523	108.762	113.774	-9.203	125.911	116.708
03305	Safnráð Listasafns Rvk.	587	587	501	0	543	543
03310	Hafnarhús	47.533	50.439	43.585	-10.200	55.074	44.874
03311	Kaffitería	0	665	4.179	-12.500	15.495	2.995
03320	Kjarvalsstaðir	35.210	37.463	37.293	-6.280	47.769	41.489
03330	Ásmundarsafn	5.714	6.457	5.041	-5.750	14.540	8.790
03350	Listaverk á opnum svæðum	6.500	6.500	6.500	0	9.500	9.500
03360	Listaverkakaup	13.670	13.670	13.670	0	14.850	14.850
		204.737	224.543	224.543	-43.933	283.682	239.749
ADRAR MENNINGARSTOFNANIR							
03500	Menningarmiðstöðin Gerðubergi	75.611	83.201	82.830	-6.331	93.480	87.150
03600	Ljósmyndasafn Reykjavíkur	27.247	30.051	29.681	-6.000	39.991	33.991
03700	Minjasafn Reykjavíkur	128.708	106.601	106.601	-13.000	124.126	111.126
03705	Minjasafn - gjaldferðir safngripir	0	19.800	19.800	0	0	0
03710	Landnámssýningin - rekstur	38.274	39.602	43.431	-12.500	62.853	50.353
03710	Landnámssýningin - sýningargerð	90.000	90.000	106.340	0	0	0
03900	Viðey	0	45.539	45.539	-3.500	53.884	50.384
		359.839	414.793	434.222	-41.331	374.334	333.003

Fjárhagsáætlun Menningar- og ferðamálasviðs 2007 frh.

Kostn. st.	Heiti kostnaðarstaðar	Áætlun 2006	Esk.áætlun 2006	Útk.spá 2006	Áætlun 2007		
					Tekjur	Gjöld	Mismunur
STYRKIR OG SAMSTARFSSAMNINGAR							
03101	Leikfélag Reykjavíkur	426.822	433.180	433.180	0	475.645	475.645
03105	Listahátíð í Reykjavík	33.190	33.190	33.190	0	34.211	34.211
03109	Sjónlistamiðstöð á Korpúlfsstöðum	15.000	15.000	15.000	0	24.619	24.619
03111	Loftbrýr	5.200	5.200	5.200	-4.200	10.000	5.800
03113	Styrkir og samstarfssamningar	76.500	77.779	77.779	0	81.415	81.415
03130	Safn Péturs Arasonar	15.076	15.076	15.076	0	15.453	15.453
03135	Tjarnarbíó, Sjálfstæðu leikhúsin	6.939	6.939	6.939	0	7.599	7.599
03140	Húsnæðisstyrkir til menningarmála	34.047	34.047	34.047	0	26.213	26.213
		612.774	620.411	620.411	-4.200	675.155	670.955
03120	ÓFYRIRSÉÐ	1.980	15.619	15.619	0	4.990	4.990
03121	TENGL SKÓLA OG MENNINGARSTOFNANA	1.313	1.313	1.313	0	1.429	1.429
03125	GJALDFÆRÐIR LAUSAFJÁRMUNIR	20.207	19.407	19.407	0	18.500	18.500
03137	SÉRVERKEFNI	0	0	0	0	17.697	17.697
ÓBUNDNIR LIÐIR SAMTALS:		1.754.781	1.934.395	1.953.831	-191.829	2.161.292	1.969.463
BUNDNIR LIÐIR							
03102	Sinfóníuhljómveit Íslands	95.256	95.256	95.256	0	103.600	103.600
03145	Framlag til TRH	0	0	177.042	0	15.000	15.000
BUNDNIR LIÐIR SAMTALS:		95.256	95.256	272.298	0	118.600	118.600
MENNINGAR- OG FERÐAMÁLASVIÐ SAMTALS:		1.850.037	2.029.651	2.226.129	-191.829	2.279.892	2.088.063
GREIÐSLA HALLA/RÁÐSTÖFUN AFGANGS							
03300	Greiðsla halla 03300 Listasafn Reykjavíkur	4.207	4.207	4.207	0	5.213	5.213
03600	Greiðsla halla 03600 Ljósmyndasafn Reykjavíkur	447	447	447	0	0	0
03700	Greiðsla halla 03700 Minjasafn Reykjavíkur	3.000	3.000	3.000	0	2.007	2.007
03710	Ráðstöfun afgang 03710 Landnámsskáli	-90.000	-90.000	-90.000	0	0	0
GREIÐSLA HALLA/RÁÐST. AFGANGS SAMTALS:		-82.346	-82.346	-82.346	0	7.220	7.220
RAMMI MENNINGAR- OG FERÐAMÁLASVIÐ		1.767.691	1.947.305	2.143.783	-191.829	2.287.112	2.095.283





Leiðarljós

Reykjavík eflist sem höfuðborg Íslands í alþjóðlegri samkeppni á sviði ferðamála. Sérstaða hennar sem hreinnar og nútímalegrar menningarborgar í nábýli við einstæða náttúru verði þekkt og virt. Reykjavík verði eftirsóttur áfangastaður allt árið um kring og þannig verði rennt styrkari stöðum undir fjölbreytt atvinnulíf og menningarstarf í tengslum við ferðaþjónustu á Íslandi.

Hlutverk

Höfuðborgarstofa ber ábyrgð á heildarkynningu Reykjavíkur á sviði ferðamála innanlands og utan. Stofan skal vinna stöðugt og markvisst að því að skilgreina sóknarfæri og styrkleika Reykjavíkur á sviði ferðamála, m.a. með samþættingu nýsköpunar og vöruþróunar, markaðssetningar og viðburða. Höfuðborgarstofa skal reka öfluga upplýsingamiðlun fyrir ferðamenn þar sem lögð er áhersla á faglega þjónustu sem tekur til landsins alls. Höfuðborgarstofa skal sjá um framkvæmd á skilgreindum borgarhátíðum og vera skýr farvegur fyrir undirbúning, framkvæmd og kynningu á viðburðadagatali borgarinnar auk þess að sinna samráði og ráðgjöf við skipuleggjendur viðburða. Höfuðborgarstofa skal hafa frumkvæði að því að skilgreina samstarfsfleti á milli stofnana Reykjavíkurborgar og aðila í ferðaþjónustu með það að markmiði að auka samstarf, upplýsingamiðlun og nýsköpun í ferðaþjónustu.

Meginmarkmið

- Styrkja stöðu Reykjavíkur sem höfuðborgar Íslands í alþjóðlegri samkeppni á sviði ferðamála.
- Gera Reykjavík að eftirsóttum áfangastað fyrir ferðamenn allt árið um kring og stuðla þannig að betri afkomu atvinnulífs og menningarstarfs í tengslum við ferðaþjónustu á Íslandi.
- Vinna að því að gestir Reykjavíkur fái framúrskarandi móttökur.
- Rækta hlutverk Reykjavíkur sem höfuðborgar gagnvart landinu öllu m.a. með traustri miðlun upplýsinga um Ísland til ferðamanna.
- Stuðla að aukinni fagmennsku og gæðum í upplýsingamiðlun til ferðamanna um Reykjavík og Ísland.

Fjármál

Frumvarp 2007 (þkr)

Fjárhagsrammi 108.118

Flutt frá fyrra ári 4.246

Til ráðstöfunar 112.364

Tekjur

Þjónustutekjur -58.465

Gjöld

Laun og launatengd gjöld 53.361

Innri leiga 500

Styrkir og framlög 4.000

Annar rekstarkostnaður 108.722

Ráðstafað samtals 108.118

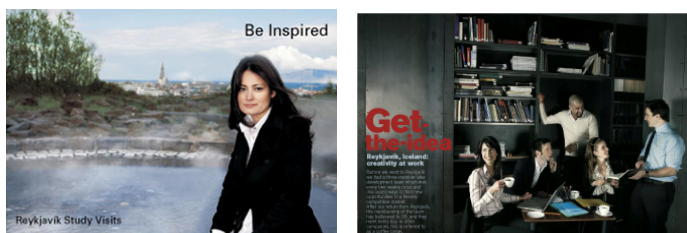
Afgangur / (halli) fluttur á næsta ár 4.246

Starfsmannafjöldi 2007

Heildarfjöldi starfsmanna 14

Fjöldi stöðugilda 9,9

www.visitreykjavik.is



- Auka vægi viðburða og menningar í ferðamennsku í Reykjavík til hagsbóta fyrir íbúa, atvinnulíf og gesti höfuðborgarinnar.
- Virkja stofnanir og fyrirtæki borgarinnar til samstarfs um eflingu Reykjavíkur sem áfangastaðar.

HELSTU VERKEFNI 2006

Ferða- og markaðsmál

Almannatengsl. Móttaka erlendra blaðamanna og aðila í ferðaþjónustu var enn stærri hluti af starfsemi Höfuðborgarstofu og er að skila sér í öflugri kynningu á Reykjavík. Höfuðborgarstofa var í samstarfi við lykilaðila í ferða- og markaðsmálum vegna komu erlendra blaðamanna. Höfuðborgarstofa sinnti einnig hópum blaðamanna sem hingað komu vegna hátíða og viðburða. Alls sinnti Höfuðborgarstofa 630 aðilum, blaðamönnum, erlendum ferðaþjónustuaðilum, ýmsum sendinefndum og faghópum. Starfsmenn Höfuðborgarstofu sinntu einnig margskonar fræðslustarfi hérlendis og erlendis í skólum og á ráðstefnum.

Höfuðborgarstofa hafði umsjón með eftirfarandi útgáfu á árinu 2006:

- *Reykjavík Pure Energy* rit var gefið út í samstarfi við sveitarfélög á höfuðborgarsvæðinu (fjögur tungumál).
- *Reykjavík City Break* bæklingur um borgarferðir á lágönn (þrjú tungumál).
- Uppfærsla ímyndarritsins *Think of a City* kemur út í árslok.

- Bæklingur um þekkingarheimsóknir til Reykjavíkur *Reykjavík Study Visits*.
- Höfuðborgarstofa verkefnastýrði útgáfu kynningarrits um heilsu- og íþróttadæstöðu í Reykjavík, *Sporty Reykjavík*.
- *Get the Idea* er bæklingur sem gefinn var út á árinu til kynningar á ráðstefnuborginni Reykjavík.
- Einnig voru gefnir út bæklingar í tengslum við *Gestakort Reykjavíkur*, *Ingólfsnaust - Upplýsingamiðstöð ferðamanna* (á íslensku), *The Centre* um upplýsingamiðstöð ferðamanna á ensku og *Shop of the Year* bæklingur í tengslum við *Njarðarskjöld* ferðamannaverslun ársins. Rafrænt fréttabréf Höfuðborgarstofu var einnig sent út fjórum sinnum á árinu.

Markaðstengt samstarf var með Ferðamálastofu, utanríkisráðuneytinu og Icelandair í Þýskalandi, Bretlandi, Frakklandi, Danmörku og í Finnlandi.

Ferðasýningar. Höfuðborgarstofa tók þátt í Manchester Holiday Show í janúar, Mid Atlantic í Reykjavík í febrúar, ITB í Berlín í mars, Imex í Frankfurt í maí, City Break í Helsinki í júní, Vestnorden í Reykjavík í september, World Travel Market í London nóvember, EIBTM ráðstefnusýning í Barcelona í nóvember.

Ráðstefnuborgin Reykjavík. Á árinu 2006 var grunnur lagður að mörkun fyrir ráðstefnuborgina Reykjavík í samstarfi við Ferðamálastofu. Þema mörkunar er *Get the Idea*, þar sem vakin er athygli ráðstefnu-, viðskipta- og hvataferðagesta á að



Reykjavík er skapandi borg þar sem hugmyndir spretta fram. Í samstarfi við Portus var Tónlistar- og ráðstefnuhús kynnt á Feneyjatvíæringnum í haustdögum.

Gestakort Reykjavíkur. Ráðist var í aðgerðir til að auka sölu kortsins sem tókst vel. Aðgerðirnar fólust m.a. í því að fjölga söluaðilum í Reykjavík. Einnig hefur erlendum ferðaskrifstofum verið auðveldað að selja viðskiptavinum sínum kortið. Landnámssýningin bættist í hóp aðildarféлага.

Ferðavefsvæðið. Umferð um vefinn jókst um 17% ef bornir eru saman fyrstu þrjú ársfjórðungar árána 2005 og 2006. Þarfagreining var unnin vegna innleiðingar bókunarvélar á vefinn.

Samstarf sveitarfélaga á höfuðborgarsvæðinu í ferða- og markaðsmálum. Samstarfið tók á sig skipulagðari mynd á árinu. Ákveðið var að halda samstarfinu áfram á þeim forsendum sem lagt var upp með samningi frá apríl 2004.

Upplýsingamiðstöð ferðamanna í Reykjavík (UMFR)

Samstarfssamningur Netvísis og UMFR var framlengdur og hefur samstarfið gengið vel. Mikil aukning varð á bókunum og sölu enda hefur Netvísir staðið í markaðsátaki til viðbótar við kynningu Höfuðborgarstofu á miðstöðinni.

Umfang rekstrar eykst stöðugt og fjölgaði gestum mikið. Gestatölur eftir fyrstu níu

mánuði ársins sýna yfir 200.000 gesti, en útkomuspá gerir ráð fyrir 18% aukningu gesta milli árána 2005 - 2006.

Unnið er að áframhaldandi samstarfi sveitarfélaga á höfuðborgarsvæðinu, kynningarrými í Upplýsingamiðstöðinni helst óbreytt og upplýsingafulltrúar fræddir um ferðamöguleika á svæðinu öllu. Farið var í kynningarferðir um svæðið, annars vegar á Seltjarnarnes og hins vegar í Kópavog og Mosfellsbæ í sama tilgangi, auk þess var farið í kynnisferð um Vesturland.

Helstu nýmæli á árinu var samstarf við Vinnuskóla Reykjavíkur. Fengin voru sex ungmenni í verkefnið **Lifandi vegvísar** þar sem ungmennin gengu um götur miðborgarinnar og veittu erlendum ferðamönnum upplýsingar og aðstoð.

Viðburðastofa

Starfsáætlun 2006 gekk eftir með þeirri breytingu þó að Höfuðborgarhringurinn, sem var áætluð hjólreiðakeppni á Jónsmessu, varð að mun stærri íþróttahátíð þar sem áhersla var lögð á fjölskylduvæna hreyfingu þar sem allir gátu tekið þátt. Einnig var fallið frá þeirri hugmynd að vera með mikil hátíðahöld á 220 ára afmæli Reykjavíkur, en Menningarnótt var daginn eftir.

Vetrarhátíð 23. – 26. febrúar. Hátíðin var haldin í fimmta sinn og Safnanótt innan hennar í annað sinn. Eins og undanfarin ár var Orkuveita Reykjavíkur aðal styrktaraðili hátíðarinnar.



Ferðalangur 21. apríl. Ferðalangur á heimaslóð var haldinn í þriðja sinn á sumardaginn fyrsta í viðtæku samstarfi við aðila í ferðaþjónustu á höfuðborgarsvæðinu. Samstarf tókst við Símann um að styrkja Ferðalangur 2006.

Hátíð hafsins 10. – 11. júní. Höfuðborgarstofa gerði þjónustusamning við Faxaflóahafnir og Sjómannadagsráð í fjórða sinn og sá um skipulagningu og framkvæmd hátíðarinnar.

Menningarnótt 21. ágúst. Menningarnótt var haldin í ellefta sinn og nokkuð var um nýjar áherslur, t.a.m. var flugeldasýningunni skotið af pramma í Rauðarárvíkinni með aðstoð Landhelgisgæslunnar. Landsbankinn er máttarstólpi Menningarnætur.

Samgönguvika 16. – 22. september. Þema vikunnar var að þessu sinni loftslagsbreytingar. Höfuðborgarstofa sá um framkvæmdina.

Útisýningar. Sýningarstöplarnir voru í ár nýttir undir afmælissýningu Ljósmyndasafns Reykjavíkur á Austurvelli, Lækjartorgi og í Fógetagarði.

Aðventuhátíð. Höfuðborgarstofa hefur umsjón með hátíðahöldum í tengslum við tendrun ljósa á Óslóartrénu 3. desember.

Unnið að stofnun **Landssamtaka hátíða- og menningarviðburða á Íslandi**, en stofnfundur var haldinn á Akureyri í apríl síðastliðnum.

Þátttaka í stjórn IFEA, International Festival and Events Association. Samtökin halda ráðstefnur árlega og *Behind the Scenes* viðburði.

Skipaður var starfshópur um **endurskoðun skilmála um götu- og torgsölu**, leyfum til viðburðahalds og ábyrgð á slíkum leyfisveitingum hjá Reykjavíkurborg, sem skilaði niðurstöðum í október.

Í samræmi við ákvörðun menningar- og ferðamálaráðs frá 19. apríl 2006 var Höfuðborgarstofu falið að kanna forsendur fyrir því að halda árlega barnahátíð í Reykjavík.

Viðburðastofa Höfuðborgarstofu hefur komið að fjölmörgum viðburðum í Reykjavík á undanfögnu ári:

- Sigur Rósar tónleikar á Miklatúni.
- Myrkvun í tengslum við Alþjóðlega kvikmyndahátíð í Reykjavík.
- Undirbúningur fyrir frönsku menningarkynninguna *Pourquois pas? - Hví ekki?*
- Aðstoð við alþjóðlegu listahátíðina *Sequences*.
- Friðarhátíð Yoko Ono.

HELSTU VERKEFNI 2007

Kraftmikil menning - skapandi borg kristallast í starfsemi Höfuðborgarstofu 2007. Kraftur og sköpunargleði borgarbúa njóta sín til fulls í vel sóttum borgarhátíðum. Skapandi markaðsstarf kynnir Reykjavík sem heillandi og óvenjulegan



áfangastað fyrir erlenda ferðamenn allt árið um kring.

Ferða- og markaðsmál

Helstu nýmæli í starfi Höfuðborgarstofu eru þekkingarheimsóknir *Study Visits* sem miða að því að bjóða sendinefndum og hópum erlendis frá að kynnast margþættu starfi Reykjavíkurborgar með fyrirlestrum og kynnisferðum. Ásamt markaðssetningu verkefnisins samþættir Höfuðborgarstofa starfið með sviðum borgarinnar.

Hefðbundið starf ferða- og markaðsmála má flokka með þrennum hætti; innra starf, staðbundin markaðssetning og alþjóðleg markaðssetning. Þessu til viðbótar fer fram stöðug vinna við að vernda og þróa vörumerkið Pure Energy.

Innri markaðssetning felur í sér fræðslu og fyrirlestra af ýmsum toga á vegum starfsmanna Höfuðborgarstofu í skólum og á ráðstefnum.

Staðbundin markaðssetning snýr að erlendum ferðamönnum sem komnir eru til landsins og beinir þeim að **Upplýsingamiðstöð ferðamanna** og kynnir þeim **Gestakort Reykjavíkur** í helstu ferðamannaritum. Staðbundin markaðssetning beinist einnig að Íslendingum, en fjöldi þeirra sem nýtir sér upplýsingamiðstöðina hefur aukist. Leitað verður leiða til að gera Gestakort Reykjavíkur rafrænt til að að auðvelda þróun þess. Áfram verður unnið að því að fjölga söluaðilum.

Alþjóðleg markaðssetning. Stefnt verður að því að sinna helstu lykilmörkuðum sem eru Bretland, Norður-Ameríka, Norðurlöndin, Þýskaland og Frakkland með hefðbundnum leiðum, svo sem samstarfi af ýmsum toga, ferðasýningum, þjónustu við blaðamenn og dreifingu kynningarefnis, en leita jafnframt leiða til að sinna öðrum mörkuðum eins og tækifæri gefst.

Stefnt verður að öflugum samstarfi með lykilaðilum í ferðaþjónustu og útflutningi. Samstarf verður við Icelandair í Þýskalandi um Hallarhátíð í Frankfurt. Leitað verður samstarfsleiða með lykilaðilum í Bandaríkjunum til markaðssetningar á Reykjavík undir merkjum Pure Energy. Unnið verður markvisst með Útflutningsráði að dreifingu á kynningarefni á fagsýningum erlendis auk annarra menningartengdra verkefna.

Höfuðborgarstofa mun taka þátt í helstu ferðasýningum svo sem ITB, Vestnorden, World Travel Mart auk ráðstefnusýninga. Skoðaðar verða sérstaklega ferðasýningar á Norðurlöndum og í Bandaríkjunum. Höfuðborgarstofa stefnir á að kynna *Reykjavík Pure Energy* með sýnilegum hætti á Midem, árlegri tónlistarsýningu í Frakklandi í janúar.

Ráðstefnuborgin Reykjavík. Áfram verður unnið á þeim grunni sem lagður var 2006 með mörkun á borginni í nafni *Get the Idea*. Ráðstefnusýningar verða sóttar og tekið á mótí blaðamönnum ráðstefnu- og hvataferðamiðla. Stefnt er að því að vinna með byggingar- og rekstraraðilum Tónlistar- og ráðstefnuhúss að sameigin-



legri kynningu þar sem það á við, m.a. í Leifsstöð og með viðburðum af ýmsum toga. Kynningu í Feneyjum verður fylgt eftir.

Stefnt verður að **afhendingu hvatningarverðlauna Höfuðborgarstofu** fyrsta vetrardag – 26. október 2007. Markmið verðlaunanna er að vekja athygli á þeim aðila sem hefur verið sérlega öflugur talsmaður fyrir Reykjavík í anda *Pure Energy* á erlendri grund.

Útgáfa. Ekki er gert ráð fyrir fjölgun titla í útgáfu heldur fylgja eftir þeirri útgáfu sem staðið var að á árinu 2006. Hugað verður að vöruhandbók fyrir fagfólk í ferðaþjónustu. Einnig verður rafrænt fréttabréf sent út reglulega í nafni Visit Reykjavík.

Ferðavefsvæðið. Stefnt er að innleiðingu bókunarvélar á árinu. Samhliða er unnið að kaupum á léninu www.visitreykjavik.com. Ferðavefsvæði verður flutt í vefumsjónarkerfi Reykjavíkurborgar.

Upplýsingamiðstöð ferðamanna í Reykjavík (UMFR)

Markmið miðstöðvarinnar er að veita nákvæmar og faglegar upplýsingar til ferðamanna fyrir landið allt á allt að þremur til fimm erlendum tungumálum. Ennfremur að stuðla að samstarfi við birgja sem bjóða upp á hverskyns ferðaþjónustu á landinu öllu. Áhersla verður lögð á að starfsfólk UMFR kynni sér reglulega af eigin raun það sem í boði er í ferðaþjónustu.

Mikilvægur hluti af starfi upplýsingafulltrúa UMFR er að viðhalda ýmsum grunnupplýsingum á ferðavefsvæði höfuðborgarsvæðisins www.visitreykjavik.is sem og viðburðadagatali borgarinnar.

Á fyrstu hæð Ingólfsnausts verður settur upp **snertiskjár fyrir ferðamenn** til að skoða vefsæðið www.visitreykjavik.is.

Samið hefur verið um áframhaldandi samstarf við Netvísi um sölu og bókunarstarfsemi og óbreytt fyrirkomulag er varðar starfsmannahald. Afgreiðslutími UMFR yfir sumarmánuði (frá 1. júní til 15. september) er frá kl. 8:30-19:00 alla daga og yfir vetrarmánuði frá kl. 9:00-18:00 virka daga og kl. 9:00-14:00 um helgar. Hefur þessi opnunartími reynst vel og gert er ráð fyrir því að hann haldist óbreyttur áfram.

Verkefnið **Lifandi vegvísar** þótti takast vel og er stefnt að áframhaldandi samstarfi við Vinnuskóla Reykjavíkur sumarið 2007.

Viðburðastofa

Viðburðastofa Höfuðborgarstofu vinnur í sífellt ríkari mæli með breiðum hópi skipuleggjenda annarra viðburða í Reykjavík.

Nýjar tillögur starfhóps borgarstjóra um breytt fyrirkomulag á leyfisveitingum vegna viðburða og götusölu á borgarlandi gera ráð fyrir því að Höfuðborgarstofa verði gáttin inn til Reykjavíkurborgar á þessu sviði.



Upplýsingagjöf, útgáfa leyfa og samstarf við aðrar borgarstofnanir verður á ábyrgð Höfuðborgarstofu verði tillögurnar samþykktar.

Vetrarhátíð 22. – 24. febrúar. Vetrarhátíð 2007 verður með sérstaklega glæsilegu sniði en ráðgert er að franska menningarhátíðin, *Pourquoi pas? - Hví ekki?* hefjist á opnunarkvöldi Vetrarhátíðar með komu sérstæðs tónlistar- og gjörningamanns. Franskar áherslur munu jafnframt einkenna hátíðina í heild. Fyrirkomulag Vetrarhátíðar verður með svipuðu sniði og undanfarin ár, miðborgarljósahátíð á fimmtudagskvöldi, skólaverkefni og Safnanótt á föstudegi og síðan fjölþjóðleg áhersla á laugardegi. Sú breyting verður hins vegar á hátíðinni 2007 að engin hverfistengd dagskrá verður á sunnudeginum þar eð sjálfstæðar hverfahátíðir hafa vaxið og dafnað á umliðnum árum.

Ferðalangur 19. apríl. Ferðalangur á heimaslóð. Ferðapjónustan opnar dyr sínar fyrir almenningi og hvetur fólk til að kynna sér hve fjölbætt og skemmtileg greinin er. Stefnt verður að viðtæku samstarfi sveitarfélaga á höfuðborgarsvæðinu um viðburðinn.

Mái – september

Útisýningar. Höfuðborgarstofa hefur haft umsjón með sýningarstöplum fyrir útisýningar, en slíkar sýningar hafa nú verið haldnar í miðborginni undanfarin fjögur sumur. Verið er að skoða hugsanlega framleiðslu á nýjum og léttari stöndum fyrir sýningar í miðborginni. Höfuðborgarstofa mun leiða verkefnið í samstarfi við Framkvæmdasvið Reykjavíkurborgar og

stýra samstarfshópi um úthlutun standanna til verkefna.

Hátíð hafsins 2. – 3. júní. Gert er ráð fyrir að Höfuðborgarstofa sjái um Hátíð hafsins sem verður einkar glæsileg árið 2007, sökum 90 ára afmælis hafnarinnar og 70 ára afmælis Sjómannadagsráðs.

Jónsmessuviðburður

Í stað samstarfs um fjölskylduhátíð á Jónsmessu verður lögð meiri áhersla á dagskrá í Viðey á Jónsmessu, en hún gekk afar vel og mörg tækifæri til að efla hana enn frekar.

Menningarnótt 18. ágúst. Menningarnótt í miðborginni verður haldin í tólfta sinn og verða skoðaðar enn frekar þær áherslubreytingar sem urðu á hátíðinni árið 2006.

Samgönguvika 16. – 22. september. Stefnt er að því að Höfuðborgarstofa sjái um framkvæmd Samgönguviku, en ráðgert er að starfið við vikuna verði samfelldara allt árið, sérstaklega með tilliti til þess hverfis sem hlýtur Samgöngublómið ár hvert. Í bígerð ráðstefna sem taka mun mið af því þema sem vikunni er úthlutað “Streets for people”.

Friðarhátíð Yoko Ono 9. október.

Höfuðborgarstofa mun starfa með listakonunni, Listasafni Reykjavíkur og skrifstofu borgarstjóra að skipulagningu viðburða sem tengjast listaverkinu í Viðey.

Aðventuhátíð í desember. Höfuðborgarstofa hefur umsjón með hátíðahöldum í tengslum við tendrun ljósa á Óslóartrénu á aðventu.



Lykiltölur

	Raun 2004	Raun 2005	Raun 2006	Áætlun 2007
Hlutfall íbúa Reykjavíkur sem tóku þátt í Menningarnótt	53,3%	48,7%	50%	50%
Hlutfall íbúa Reykjavíkur sem tóku þátt í Vetrarhátíð	13%	15%	15%	18%
Hlutfall ánægðra gesta Menningarnætur			79,1%	82%
Gestafjöldi á Upplýsingamiðstöð	187.630	187.432	232.324	237.000
Sala á gestakorti (fjöldi korta)*		7.037	8.001	9.000
Fjöldi erlendra ferðamanna á Íslandi	360.392	369.431	422.280	430.000
Fjöldi heimsóknna á vefsvæði visitreykjavik.is		290.000	355.148	380.000

*Kort til blaðamanna meðtalin.

Viðburðadagatal Höfuðborgarstofu 2007	
Febrúar	<i>Vetrarhátíð. Safnanótt.</i>
Apríl	<i>Ferðalangur.</i>
Mái - sept.	<i>Útisýningar.</i>
Júní	<i>Hátíð hafisns. Jónsmessugleði í Viðey.</i>
Ágúst	<i>Menningarnótt.</i>
September	<i>Samgönguvika.</i>
Október	<i>Friðarhátíð.</i>
Desember	<i>Jólatréð á Austurvelli.</i>

Birt með fyrirvara um breytingar.



BORGARBÓKASAFN
REYKJAVÍKUR



Leiðarljós

Borgarbókasafn Reykjavíkur standi jafnfætis bestu almenningsbókasöfnum heimsins hvað varðar búnað og þjónustu og eflí menningu í alþjóðlegu umhverfi.

Borgarbókasafn Reykjavíkur rekur sjö söfn; aðalsafn í Grófarhúsi, Gerðubergssafn, Foldasafn, Kringlusafn, Seljasafn, Sólheimasafn og Ársafn ásamt bókabíl með 36 viðkomustöðum.

Hlutverk

Borgarbókasafn Reykjavíkur er upplýsinga- og menningarstofnun sem starfar í samræmi við gildandi lög um almenningsbókasöfn.

Meginmarkmið

- Borgarbókasafn sé aðgengilegt öllum borgarbúum.
- Heimsóknir í Borgarbókasafn séu hluti af daglegu lífi borgarbúa.
- Starfsemi Borgarbókasafns einkennist af víðsýni og virðingu gagnvart fólki af ólíkum uppruna.
- Heimsóknir í Borgarbókasafn séu hluti af menningaruppeldi barna og unglinga.
- Íslenskar bókmenntir séu kynntar jafnt innan lands og utan.
- Safnkostur uppfylli óskir og þarfir viðskiptavina.
- Borgarbókasafn hafi á að skipa ánægðum og hæfum starfsmönnum sem sinni störfum sínum á framúrskarandi hátt.
- Starfsemi Borgarbókasafns sé lýðræðisleg og opin og starfsmenn ásamt borgarbúum hafi áhrif á hana.
- Fjármunum sé vel varið.

(Sjá nánar um hlutverk, leiðarljós og markmið safnsins á vefsíðu safnsins).

Safnið starfar í samræmi við gildandi stefnur og samþykktir Reykjavíkurborgar þar á meðal samþykkt um

Fjármál

Frumvarp 2007 (þkr)

Fjárhagsrammi 509.774

Flutt frá fyrra ári 8.777

Til ráðstöfunar 518.551

Tekjur

Þjónustutekjur -43.900

Gjöld

Laun og launatengd gjöld 336.549

Innri leiga 62.415

Styrkir og framlög

Annar rekstarkostnaður 154.710

Ráðstafað samtals 509.774

**Afgangur / (halli)
fluttur á næsta ár**

8.777

Starfsmannafjöldi

Heildarfjöldi starfsmanna 109

Fjöldi stöðugilda 85,3

www.borgarbokasafn.is



Borgarbókasafn frá 2002, lög um almenningsbókasöfn nr. 36/1997 og yfirlýsingu Menningar- og vísindastofnunar Sameinuðu þjóðanna (UNESCO) um almenningsbókasöfn frá 1994.

HELSTU VERKEFNI 2006

Þema Menningar- og ferðamálasviðs á árinu var **Opinn hugur – opin hús** og féllu helstu áherslur safnsins á árinu vel að því.

Góð og skilvirk þjónusta. Í maí fékk Borgarbókasafn starfsviðurkenningu Reykjavíkurborgar 2005 fyrir „góða og skilvirka þjónustu sem einfalt er að nálgast.“ Í rökstuðningi dómnefndar sagði: „Samkvæmt skorkorti safnsins fyrir 2005 eru 95% viðskiptavina ánægðir með starfsemi safnsins en í Gallupkönnun borgarinnar í nóvember 2005 kom fram að 60,1% íbúa Reykjavíkur höfðu komið í safnið seinustu 12 mánuði og er það vísbending um að einfalt sé að nálgast þjónustu safnsins.“ Þá var m.a. nefnt að söfn og bókabíll mynda eitt þjónustunet Borgarbókasafns þannig að ekki er lengra en eins kílómetra göngufjarlægð í næsta safn eða á næsta viðkomustað bókabíls, áætlun bókabíls er endurskoðuð reglulega, afgreiðslutími safnanna langur og í stöðugri endurskoðun, aukin helgaropnun, fjöldi nettölva fullnægir eftirspurn og þráðlaust netsamband er í boði.

Meiri þjónusta. Sú breyting að hafa alltaf eitt stóru safnanna fjögurra opið til kl. 21:00 á kvöldin á veturna hefur gefist mjög vel. Þessi afgreiðslutími er auglýstur daglega í

útvarpi á haustin. Heitir reitir, þráðlaust netsamband, eru nú í öllum söfnunum.

Ferðast um í bókmenntum. Bókmenntagöngur í miðbænum hafa slegið í gegn um árabíl og urðu enn markvissari þegar menningarstofnanir Reykjavíkurborgar sameinuðust um *Kvöldgöngur úr Kvosinni*. Þrjár bókmenntagöngur voru um sumarið og tvisvar rúntað í bókmenntalandslaginu í fyrsta sinn í troðfullum rútum.

Viðburðir fyrir alla aldurshópa eru margir, flestir þeirra orðnir sígildir og sjást á viðburðadagatali hér aftar. Sumarið 2006 var í fyrsta skipti skipulagt lestrarmaræðing fyrir alla fjölskylduna. Uppskeruhátíðin var á Menningarnótt og voru aðalverðlaunin reiðhjól. Mjög velheppnaðar unglingsdagskrár hafa verið í Kringlusafni og aðalsafni.

Vanskil. Innheimta langtímavanskila, sem tekin var upp á árinu með aðstoð innheimtufyrirtækis, hefur gefist vel. Breytingin var kynnt mjög vel.

Barnabækur á innflytjendamálum. Verið er að byggja upp safnkost erlendra barnabóka. Notkun eykst en miðað er við að barnaefnið sé á algengustu móðurmálum innflytjenda (V-Evrópumál ekki meðtalin). Mest er til af pólskum bókum.

Bókaþörf til fjögurra ára barna. Verkefnið hefst í tengslum við *Dag íslenskrar tungu í nóvember* og er unnið í samstarfi við ungbarnaeftirlit í heilsugæslustöðvum. Börnum og foreldrum þeirra er boðið í safnið og fá þau að gjöf bók sem



hefur verið sérstaklega gefin út af þessu tilefni, *Stafrófskver* eftir Sigrúnu og Þórarinn Eldjárn. Þessi bókgjöf verður viðbót við fjölbreytt barnastarf safnsins.

Meðal þess sem Borgarbókasafn hefur haft frumkvæði að á undanförunum árum eru árleg *Bókaverðlaun barnanna* í samstarfi við almenningubókasöfn um allt land, „koffortin“ - farambókasafn fyrir leikskóla, útlán bóka til heilsugæslustöðva, heimsóknir í skóla – bókasþjall, ritsmiðjur og sögustundir.

Barnadeildir. Undirbúningsvinna hófst að breytingum á starfsemi og búnaði í barnadeild aðalsafns.

Skjalavistun. GoPro skjalavistunarkerfið var tekið upp í október. Gert er ráð fyrir að skanna skjöl aftur í tímamann.

Upplýsingalæsi. Starfsmönnum borgarinnar verður boðið upp á sérstök námskeið í árslok sem miðuð eru við starfsvettvang þeirra og áhugamál. Meðal annars verður hvar.is kynnt.

Starfsmenn og ímynd. Samkvæmt starfsmannakönnun sem gerð var í maí 2006 eru langflestir ánægðir í starfi eða 97.2% og er samanburðurinn hagstæður hvort sem litið er til sviðsins eða borgarinnar í heild. Þá telja 97.3% vinnustaðinn hafa góða ímynd út á við sem er einnig mjög góð niðurstaða. Það er líka vísbending um góða ímynd safnsins að í ágúst voru auglýstar lausar bókavarðastöður. Þegar umsóknarfresturinn var runninn út voru umsóknir orðnar rúmlega 70.

HELSTU VERKEFNI 2007

Kraftmikil menning - skapandi borg

Skapandi borg er þýðing á enska hugtakiinu „creative city“. Menningin skipar ævinlega stóran sess í þeim borgum sem vilja vera suðupottur eða frjór jarðvegur sköpunar. Til eru net svokallaðra skapandi borga, t.d. alþjóðlegt net undir hatti UNESCO eða net bundin við eitt land t.d. Kanada. Borgarbókasafn markar sér fyrst og fremst bás í bókmenntum, lestrarörvun og upplýsingalæsi í þeirri skapandi borg sem Reykjavík er. Edinborg í Skotlandi er skapandi borg í bókmenntum og er margt kunnuglegt sem þar er gert og annað til eftirbreytni.

Áhrif tækninýjunga á tölfraedi bókasafna. Í nágrannalöndum okkar t.d. á Norðurlöndunum hefur orðið sú breyting að hefðbundnum heimsóknum í söfnin og hefðbundnum útlánnum fækkar. Þetta er eðlileg þróun í ljósi tækninýjunga sem söfnin bjóða upp á þ.e. „heimsóknum“ á heimasíður safnanna og bókasafnskerfum á netinu fjölga og einnig eykst notkun á rafrænum safnkosti sem söfnin bjóða upp á sem viðbót við hefðbundinn safnkost (t.d. hvar.is á Íslandi). Borgarbókasafn ætlar að halda áfram á þessari braut og reyna að gera betur í framboði á rafrænu efni. Gerð verður tilraun með að bjóða t.d. upp á aðgang að svokölluðu „Netlibrary“ en þar er um að ræða rafrænt efni, bæði rafrænar bækur sem hægt er að fá á tölvuna hjá sér, til að lesa af skjá og prenta út og einnig hljóðbækur sem menn hala niður á tölvuna eða geisla-spilarann sinn.



Sjálfsafgreiðsla verður komin í gagnið í ársbyrjun í öllum söfnum.

Reykjavík - saga og kynning. Bók um sögu Reykjavíkur og kynning á Reykjavík nútímans fyrir börn er þarft verkefni. Þetta yrði samstarfsverkefni menningarstofnana borgarinnar, sem búa yfir miklum fróðleik um efnið, og Menntasviðs. Hægt væri að gefa börnum á vissum aldri bókina t.d. 9 ára börnum. Best væri að bókina væri þannig úr gærði gerð að fullorðnir hefðu líka gagn og gaman af henni. Bókina væri síðan stöðugt endurskoðuð og endurútgefin bæði á prentuðu formi og rafrænt. Bókina yrði þýdd á erlend mál. Hugmyndir eru um að þetta kynningarrit gæti orðið upphaf að vef um Reykjavík innan nokkurra ára og er þá lítið t.d. til nýs vefs um Kaupmannahöfn sem menningarstofnanir þar hafa staðið að.

Lifandi bókmenntir. *Ljóðaslemma* (Ég hugsa - þess vegna sem ég) er hugmynd sem komin er frá Bretlandi og felst í því að ungt fólk, bæði einstaklingar og litlir hópar, flytja frumsamda stutta texta (ljóð eða stutta prósa) á sviði. Flutningurinn er ekki hefðbundinn upplestur, heldur „performance“ eða lifandi flutningur og má því líkja þessari keppni við músíktílaunir, nema hvað hér er orðlistin í fyrirrúmi. Keppnin hefði þema hvert ár, t.d. „virðing“, „ást“ eða „náttúra“. Safnið hefur hug á að vinna að slíkri keppni í samstarfi við aðrar stofnanir og samtök innan borgarinnar, t.d. félagsmiðstöðvar, Félag framhaldsskólanema og skapandi sumarhópa Hins hússins. Fleiri bókmenntagöngur verða í úthverfum borgarinnar en hingað til hafa bókmenntagöngur aðallega verið í miðbænum.

Betra Borgarbókasafn. Gerð verður tilraun með að hafa fastan rýnihóp (8-12 manns) borgarbúa. Hugsanlega mætti líka búa til rýnihóp barna og unglinga. Heimasíða safnsins og innri vefur starfsmanna verða endurnýjuð.

Kynningar- og kennsluefni á margmiðlunarformi verður samið og sett á heimasíðu safnsins.

Borgarbókasafn fyrir alla. Sannarlega er notendahópurinn fjölskrúðugur en verið getur að einhverjir falli milli stafs og hurðar. Við munum því reyna að ná til þessara hópa með annarri markaðssetningu en hingað til. Við munum bjóða upp á rafrænt fréttabréf sem notendur safnsins geta gerst áskrifendur að.

Sögubíll. Innréttaður verður notaður, gamall háþekju sendibíll sem fer á milli leikskóla (80 talsins í Reykjavík). Í bílnum verða sagðar sögur. Bíllinn verður skreyttur og hannaður á viðeigandi hátt. Börnum finnst ótrúlega gaman að skríða inn í ævintýralegan „helli eða holu“ og hlusta á sögur. Fallega skreytt koffort sem leikskólar hafa fengið undanfarin ár verða með í för. Þessi nýjung hefur verið reynd í Danmörku í samstarfi við leikskólakennara og gefist mjög vel.

Önnur verkefni Borgarbókasafns. Hér að ofan hafa aðeins fáein af verkefnum Borgarbókasafns verið talin. Við leyfum okkur að staldra við, íhuga og halda síðan áfram með verkefni sem hafa gefist vel eins og Bókmenntavefinn (sjá bokmenntir.is) og Artótekið (sjá artotek.is). Mikill fjöldi

Bókmenntavefurinn ARTOTEK

annarra metnaðarfullra verkefna verða unnin á árinu, mörg sígild, sem tíu teymi safnsins hafa veg og vanda af.

Aðalverkefni Borgarbókasafnsins er fyrst og fremst að vera stofnun sem er opin fyrir alla, stofnun sem er lýðræðisleg og gerir

engan greinarmun á milli fólks. Við keppum að því að reka bókasafn í anda UNESCO-samþykktar um almenningbókasöfn þ.e. menningarstofnun sem leggur sitt af mörkum til að örva skapandi hugsun í borginni.

Lykiltölur

	Raun 2004	Raun 2005	Raun 2006	Áætlun 2007
Gestafjöldi	621.898	573.451	569.909	580.000
Fjöldi gesta sem heimsóttu vefinn (meðaltal á viku)*			820	
Fjöldi uppflettinga á vef (meðaltal á viku).			4.522	
Safnkostur	492.543	489.799	482.981	490.000
Safnkostur á íbúa	4,3	4,3	4,2	4,3
Velta safnkosts-útlán á eintak	2,4	2,4	2,4	2,4
Velta safnkosts-tónlist (eingöngu) útlán á eintak	4,5	4,5	4,5	4,5
Tölvur fyrir gesti	64	64	43	43
Fjöldi íbúa um hverja tölvu	1.777	1.772	2.669	2.669
Afgreiðslustundir safnanna og bókabils á viku	370	360	360	360
Afgreiðslustundir á ári	19.240	18.720	18.720	18.720
Afgreiðslustundir samstarfssafnanna í Mosfellsbæ og á Seltjarnarnesi á viku	81	81	81	81
Heildarhúsnæði í fermetrum-brúttó	6.726	6.726	6.726	6.726
Útlán	1.158.044	1.037.660	959.706	1.000.000
Útlán til skipa (fjöldi skipa)	18	16	16	16
Útlán til stofnana (fjöldi stofnana)	4	6	6	6
Bókin heim (fjöldi notenda)	77	78	80	80
Koffort í leikskóla. Útlán		1.450	2.500	3.500
Útlán á íbúa	10,2	9,1	10,2	9,1
Fjöldi viðburða	240	215	210	210
Skólanemar í skipulögðum heimsóknum	5.019	6.652	8.627	6.000

*Hver gestur aðeins talinn einu sinni í viku. Tekið úr skýrslu Modernus.

Viðburðadagatal Borgarbókasafns 2007	
Janúar	<i>Astrid Lindgren</i> ár í tilefni 100 ára árstíðar.
Febrúar	<i>Vetrarhátíð</i> . Safnanótt.
Apríl	<i>Vika bókarinnar</i> . Bókaverðlaun barnanna. Á sumardaginn fyrsta er fjölskylduhátíð í aðalsafni þar sem bókaverðlaun barnanna eru afhent að undangenginni kosningu um allt land. <i>Bókmenntagöngur</i> í úthverfum (2).
Júní	<i>Bókmenntagöngur</i> fyrir Íslendinga (1). <i>Ritsmiðjur barna og unglunga</i> í öllum söfnum.
Júlí	<i>Bókmenntagöngur</i> fyrir útlendinga (4). <i>Bókmenntagöngur</i> fyrir Íslendinga (1).
Ágúst	<i>Meningarnótt</i> . Lestrarmaræðing. Dagskrá í aðalsafni og í bókasafni þess borgarhverfis sem er í brennidepli. Sýningar standa áfram eftir menningarnótt. <i>Bókmenntagöngur</i> fyrir útlendinga (4). <i>Bókmenntagöngur</i> fyrir Íslendinga (1).
September	<i>Vika símenntunar</i> . Málþing starfsmanna.
Október	<i>Ljóðaslemma</i> hefst (áætluð lok í viku bókarinnar í apríl 2008).
Nóvember	<i>Norræna bókasafnavikan</i> í Kringlusafni. <i>Astrid Lindgren 100 ára</i> , 14. nóvember.
Desember	<i>Brot af því besta</i> . Nýjar bækur kynntar með kvölddagskrám. Samstarf Kringlusafns og Borgarleikhúss (2). <i>Nýjar bækur kynntar</i> fyrir unglingum í efstu bekkjum grunnskóla.
Allt árið: Sögustundir barna og ýmsar barna- og fjölskyldudagskrár. Bókaspjall gesta og starfsmanna í fjórum söfnum yfir veturinn. Viðburðir í einstökum söfnum t.d. tónleikar, brúðuleikhús, heimsóknir listamanna, fyrirlestrar, bókmenntadagskrár. Þátttaka einstakra safna og bókabíls í hverfahátíðum. Myndlistasýningar í Artóteki (4-5). Ýmsar (litlar) sýningar t.d. á Reykjavíkurtorgi eða þar sem aðstaða er í söfnunum.	

Birt með fyrirvara um breytingar.



Leiðarljós

Að Listasafn Reykjavíkur sé framúrskarandi alþjóðlegur vettvangur myndlistar sem leggur áherslu á markvissa þjónustu við ólíka hópa og eftirsóknarverður viðkomustaður í daglegu lífi fólks.

Safnið hefur þrjú hús til umráða: Kjarvalsstaði frá 1973, Ásmundarsafn frá 1983 og Hafnarhúsið frá árinu 2000.

Hlutverk

Samkvæmt samþykkt fyrir Listasafn Reykjavíkur er hlutverk stofnunarinnar að:

- Safna svo fullkomnu safni íslenskrar myndlistar sem unnt er, skrá það, varðveita og sýna.
- Rannsaka og sinna fræðslu um myndlist og byggingarlist.
- Efna til kynningar á verkum og starfsemi safnsins.
- Hafa umsjón og eftirlit með myndverkum á almannafæri í eigu borgarinnar.
- Stuðla að því að borgarbúum og öðrum gestum safnsins sé gert kleift að fylgjast með því helsta sem er að gerast í myndlist.

Meginmarkmið

- Að val verka í safneign og til sýninga ráðist af listrænu gildi þeirra fyrst og fremst.
- Að sinna fræðslu, kynningu og útgáfu á þann hátt að nútímalist verði aðgengileg öllum.
- Að hlúa að rannsóknnum og skráningu á listaverkum safnsins á þann hátt að safneignin geti þjónað menningarsögulegu hlutverki sínu til frambúðar.
- Að hafa gott eftirlit og umsjón með listaverkum á almannafæri í eigu borgarinnar svo þau haldi listrænu gildi sínu.
- Að sýna helstu stefnur og strauma í list samtímans og með því gera borgarbúum og öðrum gestum safnsins kleift að fylgjast með framsækinni íslenskri og alþjóðlegri myndlist.

Fjármál

Frumvarp 2007 (þkr)

Fjárhagsrammi 244.962

Flutt frá fyrra ári -9.828

Til ráðstöfunar 235.134

Tekjur

Þjónustutekjur -43.933

Gjöld

Laun og launatengd gjöld 106.693

Innri leiga 66.924

Styrkir og framlög

Annar rekstarkostnaður 110.065

Ráðstafað samtals 239.749

Afgangur / (halli) fluttur á næsta ár -4.615

Starfsmannafjöldi 2007

Heildarfjöldi starfsmanna 41

Fjöldi stöðugilda 21,6

www.listasafnreykjavikur.is



HELSTU VERKEFNI 2006

Listasafnið stóð fyrir 21 sýningu á árinu. Þar á meðal var sýning á innsetningum eftir listfrömuðina Joseph Kosuth og Ilya Kabakov í minningu H.C. Andersen og einkasýningar Guðjóns Bjarnasonar, Gabrielu Friðriksdóttur og Kristínar Eyfells. *Fegurðin* var leiðarminni sumarsýningar Kjarvalsstaða, þar sem áhersla var lögð á sjónrænt samspil verkanna fremur en listsöguleg temu.

Ný og skýr stefna í sýningarstarfi safnsins var mörkuð með það að leiðarljósi að gefa borgarbúum sem besta yfirsýn og skilning á víðtækri list samtímans. Í Hafnarhúsinu verða reglulega kynntir nýjustu straumar og stefnur í myndlist en á Kjarvalsstöðum verður áherslan lögð á vandaðar málverkasýningar, höggmyndir og hönnun. Þessari stefnu-breytingu var hleypt af stokkunum með stórrí sýningu í Hafnarhúsinu, *Pakkhúsi postulanna*, á innsetningum, gjörningum og verkum í blandaðri tækni eftir ellefu unga íslenska listamenn og með málverkasýningu Þórdísar Aðalsteinsdóttur á Kjarvalsstöðum. Stefnu Hafnarhússins var fylgt eftir með stórrí yfirlitssýningu á bandarískri samtímalist og skipulegri umræðu um stöðu samtímalistar í íslensku samfélagi.

Sérstakt átak var gert í fræðslu fyrir fjölskyldur og börn með því að tileinka Norðursal Kjarvalsstaða fræðslusýningum. Fimm fjölskyldusýningar voru skipulagðar úr safneigninni í tengslum við útkomu bókarinnar *Skoðum myndlist – heimsókn á*

Listasafn Reykjavíkur. Regluleg sunnudagsleiðsögn sem miðaðist við fjölskylduþarfir bættist einnig við dagskrá Kjarvalsstaða. Almennar leiðsagnir og kynnisferðir fyrir skólabörn og börn í tómstundastarfi hafa einnig aukist ásamt fagumræðu í formi fyrirlestra og málþinga.

Úttekt var gerð á ásigkomulagi listaverka í almenningsrými sem safnið hefur umsjón með og byrjað var á kerfisbundnum viðgerðum. Einnig var lagður grunnur að stefnu um list í almenningsrými með umræðu þverfaglegrar nefndar og opnum fundi menningar- og ferðamálaráðs.

Átak var gert í viðhaldi á húsakynnum safnsins á árinu. Í árslok 2006 og ársbyrjun 2007 verður kaffistofa Kjarvalsstaða færð á sinn upprunalega stað í miðrými hússins og eldhús, stétt, og veggklæðning í söllum endurnýjuð. Endurskoðuð brunahönnun Hafnarhússins gerir það aftur mögulegt að nota portið sem vettvang fyrir víðtæka listastarfsemi sem annars ætti sér ekki athvarf í miðbænum.

Með breytingum á samþykktum listasafnsins tók ný safnstjórn til starfa á árinu og sérstök innkaupanefnd, skipuð fagfólki í myndlist, var mynduð til að annast kaup listaverka með listrænt gildi verkanna að leiðarljósi.

HELSTU VERKEFNI 2007

Yfirskrift Menningar- og ferðamálasviðs 2007 *Kraftmikil menning - skapandi borg* kemur sannarlega fram í sýningarhaldi



Listasafns Reykjavíkur á árinu, sem einkennist af kraftmikilli dagskrá eins og sjá má á sýningaáætlun safnsins. Auk áherslu á skýra sýningardagskrá og bætta fjárhagsstöðu safnsins, verður lögð sérstök áhersla árið 2007 á markvissa þjónustu, þar á meðal að bæta aðgengi að upplýsingum og fræðsluefni, auka fræðslu til almennra safngesta og auka fjölmennningarleg tengsl.

Stór sýningarverkefni eru framundan á árinu. Þar á meðal eru tvær sýningar á Listahátíð í Reykjavík: viðamikil sýning á íslenskri hönnun á Kjarvalsstöðum og fyrsta yfirlitssýning Íslandsvinarins Roni Horn á Norðurlöndum. Yfirlitssýningar verða einnig skipulagðar á verkum Gjörningaklúbbsins og málverkum Eggerts Péturssonar. Listasafnið tekur þátt í frönsku menningarhátíðinni með sýningu franska listamannsins Pierre Huyghe.

Nýmæli í starfi safnsins er að sérstakur salur í Hafnarhúsinu verður tileinkaður röð lítilla einkasýninga þar sem ungum íslenskum listamönnum, sem ekki hafa áður haft safnsýningu, verður gefið tækifæri til að vinna undir faglegri sýningarstjórn að vönduðum sýningarverkefnum.

Aðgengilegt fræðsluefni verður aukið m.a. með útgáfustarfsemi. Myndskreyttar sýningaskrár, með aðkeyptum greinum, verða unnar fyrir stærri sýningar og auk þess munu sýningabæklingar verða unnir af fræðsludeildinni fyrir hverja sýningu og dreift ókeypis til gesta safnsins.

Haldið verður áfram með kerfisbundið viðhald á **útilistaverkum** og sérstakt átak

verður gert í að kynna list í almenningsrými. Upplýsingar um stytur bæjarins verða dregnar saman og fræðsluefni þróað og undirbúið til almennrar dreifingar, meðal annars á vefsíðu safnsins.

Leitað verður leiða til að gera veitinga-, bóka-, og vörusölu arðbæra og virkja þannig tekjulindir safnsins betur.

Haldið verður áfram að bæta húsakynni safnsins og þá sérstök áhersla lögð á að bæta vinnuástöðu, bakland fyrir viðburði og tímabundið geymslurými fyrir sýningar í Hafnarhúsinu.

Í framhaldi af margvíslegri hagræðingu í innri starfsemi stofnunarinnar á árinu 2006 sem gekk út á að skýra starfslýsingar og ábyrgðarsvið starfsmanna verður á árinu 2007 lögð áhersla á að móta starfsmannastefnu og bæta upplýsingaflæði til allra starfsmanna safnsins.

Unnið verður með listakonunni Yoko Ono að hönnun og uppsetningu listaverksins *Imagine Peace Tower* í Viðey. Ráðgert er að vígja verkið 9. október 2007.

Í undirbúningi er að reisa **minnismarki um Bríeti Bjarnhéðinsdóttur** eftir Ólöfu Nordal á horni Amtmannsstíg og Þingholtsstrætis.

Í framhaldi af velheppnuðum viðburðum á Miklatúni 2006 verður hugað að betri tengingu starfsemi Kjarvalsstaða og Miklatúns.

Lykiltölur

	Raun 2004	Raun 2005	Raun 2006	Áætlun 2007
Gestafjöldi	160.000	155.200	121.695	155.000
Skólanemar í skipulögðum heimsóknum	11.200	9.200	10.800	10.000
Fjöldi viðburða	61	64	58	65
Fjöldi alþjóðlegra samstarfsverkefna	13	4	7	6
Útlán listaverka	840	810	903	920
Fjöldi útgáfuverka	28	24	26	26
Fjöldi listaverka í eigu safnsins	12.819	13.050	13.553	13.559
Fjöldi útilistaverka í umsjón safnsins	130	133	133	135

Sýningaáætlun Listasafns Reykjavíkur 2007

Janúar – 1. apríl	<i>Maðurinn og efnið, Ásmundarsafn.</i>
2. febrúar – 29. apríl	<i>Erró, Toystories, Gleymd fortíð.</i>
3. febrúar – 18. mars	<i>Sýning á verkum ungs íslensks listafólks, Birta Guðjónsdóttir. Hafnarhús.</i>
3. febrúar – 26. ágúst	<i>Kjarval, verk valin af listamanninum Einari Garibalda Eiríkssyni. Kjarvalsstaðir.</i>
3. febrúar – 22. apríl	<i>Foss, samsýning. Kjarvalsstaðir.</i>
23. febrúar – 29. apríl	<i>Pierre Huyghe, Franskir menningardagar. Hafnarhús.</i>
15. apríl – janúar 2008	<i>Innblástur meistarans, verk úr safneigninni, Ásmundarsafn.</i>
23. mars – 29. apríl	<i>Sýning á verkum ungs íslensks listafólks, Geirþrúður Hjörvar. Hafnarhús.</i>
19. maí – 19. ágúst	<i>Hönnunarsýning á Listahátíð, Kjarvalsstaðir.</i>
11. maí – 29. júlí	<i>Roni Horn, yfirlitssýning á Listahátíð. Hafnarhús.</i>
31. ágúst – 21. október	<i>Gjörningaklúbburinn, yfirlitssýning. Hafnarhús.</i>
4. maí – 17. júní	<i>Sýning á verkum ungs íslensks listafólks, Sigurður Guðjónsson. Hafnarhús.</i>
22. júní – 12. ágúst	<i>Sýning á verkum ungs íslensks listafólks, Daníel Björnsson. Hafnarhús.</i>
8. sept. – 4. nóv.	<i>Yfirlitssýning á verkum Eggerts Péturssonar. Kjarvalsstaðir.</i>
17. ágúst – 30. sept.	<i>Sýning á verkum ungs íslensks listafólks, Jóhannes Atli Hinriksson. Hafnarhús.</i>
8 sept. – 2008	<i>Erró, verk úr safneigninni. Hafnarhús.</i>
Annað: Fræðslusýningar fyrir börn og fjölskyldur, Norðursal Kjarvalsstaða.	

Birt með fyrirvara um breytingar.



LJÓSMYNDASAFN REYKJAVÍKUR
Reykjavik Museum of Photography



Leiðarljós

Ljósmyndasafn Reykjavíkur eflist sem ljósmyndasafn í alþjóðlegu samhengi og veki áhuga sem flestra á menningarlegu hlutverki ljósmyndarinnar.

Ljósmyndasafn Reykjavíkur er til húsa í Grófarhúsi.

Hlutverk

Ljósmyndasafn Reykjavíkur skal varðveita ljósmyndir, glerplötur, filmur og skyggjur með þeim hætti að borgarbúar og gestir þeirra hafi sem bestan aðgang að ljósmyndum í eigu safnsins. Safninu er jafnframt ætlað að byggja upp og varðveita safn íslenskra ljósmynda sem varpa ljósi á sögu greinarinnar, skrá það, varðveita og sýna. Leitast skal við að afla myndasafna sem endurspeгла sem best íslenskan ljósmyndaarf, sem og myndefnis sem tengist Reykjavík.

Meginmarkmið

- Ljósmyndasafn Reykjavíkur sé öllum aðgengilegt.
- Safnið gegni hlutverki sínu á framúrskarandi hátt.
- Skipulag og stjórnun starfseminnar sé skýrt.
- Starfsemin einkennist af þrótti og metnaði.
- Ljósmyndir séu snar þáttur í uppeldi og kennslu barna.
- Að tryggja örugga varðveislu safnkosts.

HELSTU VERKEFNI 2006

Afmælissýning Ljósmyndasafns Reykjavíkur, Miðbær í myndum – Reykjavík í 100 ár, vakti mikla athygli í miðborginni. Sýningin sem var sett upp á Lækjartorgi, í Fógetagarði og á Austurvelli, sýndi meðal annars þær miklu breytingar sem hafa orðið á miðbænum í 100 ár. Markmið hennar var að færa myndaeign safnsins nær íbúum og gestum borgarinnar og bjóða til mikillar ljósmyndaveislu, í anda þema Menningar- og ferðamálasviðs 2006 *Opinn hugur - opin hús*, og kynna

Fjármál

Frumvarp 2007 (þkr)

Fjárhagsrammi 33.991

Flutt frá fyrra ári 0

Til ráðstöfunar 33.991

Tekjur

Þjónustutekjur -6.000

Gjöld

Laun og launatengd gjöld 24.780

Innri leiga 4.292

Styrkir og framlög

Annar rekstarkostnaður 10.919

Ráðstafað samtals 33.991

Afgangur / (halli) fluttur á næsta ár 0

Starfsmannafjöldi 2007

Heildarfjöldi starfsmanna 5

Fjöldi stöðugilda 5

www.ljosmyndasafnreykjavikur.is



safnið vel í leiðinni. Það tókst því myndasala hefur aukist til muna þetta árið. *Miðbær í myndum - Reykjavík í 100 ár* var dýr sýning á mælikvarða safnsins en fjármögnun hennar tókst með myndarlegu framlagi frá Landsbankanum og síðar Ístaki og Orkuveitunni.

Hin afmælisýningin var á myndum hins tæplega níræða Andrésar Kolbeinssonar. Hún var líka úr safneigninni haldin í sýningarsal safnsins og setti aðsóknarmet, en um það bil 12.000 gestir sáu sýninguna. Með henni hefur opnast nýr heimur sem fáir vissu að væri til á ljósmyndum. Sýningin hefur meðal annars vakið athygli á íslenski húsgagnahönnun og húsgagnasmíði. Báðar sýningarnar voru alfarið unnar af starfsfólki safnsins.

Nýr sýningarkostur, *Skotið*, var opnað í ársbyrjun og gefur meiri möguleika á sýningarhaldi en áður. Markmiðið með Skotinu er að kynna fyrir almenningi það sem efst er á baugi í ljósmyndun í dag og sýna þá margvíslegu starfsemi sem iðkuð er undir formerkjum greinarinnar. Tilgangurinn er einnig að bjóða upp á aukið sýningarrými og gefa fleiri ljósmyndurum og listamönnum sem vinna með ljósmyndamiðilinn kost á að koma verkum sínum á framfæri. Ljósmyndum er varpað úr myndvarpa á vegg.

Töluverður fjöldi myndasafna hefur borist á afmælisárinu, en þó ber hæst að í ágústmánuði gerðu 365 ehf. og Ljósmyndasafn Reykjavíkur með sér samstarfssamning, sem felur í sér að

Ljósmyndasafn Reykjavíkur eignast allt myndasafn DV og Vísis, alls um 2-3 milljónir eintaka. Að sama skapi hófst vinna á haustdögum, við að umpakka, skanna og skrá safnið og koma því á vef Ljósmyndasafnsins. Mun starfsmaður frá 365 fylgja með í eitt ár og vinna að þessari vinnu á safninu. Þetta er mikill fengur fyrir Ljósmyndasafn Reykjavíkur og styrkir það enn frekar sem heildstætt safn 20. aldar mynda. Þess má geta að safnið hefur lagt sérstaka áherslu á að fá til sín myndasöfn blaðaljósmyndara, þar á meðal myndasafn Þjóðviljans, Helgarpóstisins og stóran hluta Alþýðublaðsins, auk einstakra ljósmyndara, t.d. Sveins Þormóðssonar, Bjarnleifs Bjarnleifssonar og Jim Smart svo einhverjir séu nefndir. Fyrir árslok er stefnt á að setja myndasafn Þjóðviljans á myndavef Ljósmyndasafns Reykjavíkur. Markmiðið er að fjöldi mynda á myndavefnum verði 10.000 fyrir árslok.

Ástæða þess að samningar náðust við 365 ehf. er að Ljósmyndasafn Reykjavíkur býr yfir mjög góðu skráningar- og myndaleitakerfi, heldur úti góðum og stækkandi myndavef og leggur metnað sinn í faglega og góða þjónustu til viðskiptavina sinna. Samningurinn um blaðaljósmyndir DV og Vísis felur einnig í sér að sýning úr þessu safni verður opnuð í safninu á haustdögum 2007.

Með myndasafni 365 ehf. hefur safnkostur Ljósmyndasafns Reykjavíkur tvöfaldast og er núna orðin um fimm milljónir ljósmynda. Það hefur orðið til þess að Ljósmyndasafn Reykjavíkur er ekki bara



eina sjálfstætt starfandi ljósmyndasafnið á landinu, heldur einnig með stærsta safnkostinn.

Langtímamarkmið safnsins, að vera með **samfelldan sýningartíma árið um kring**, náðist á árinu. Það er afar mikilvægur og ánægjulegur áfangi í starfsemi safnsins.

HELSTU VERKEFNI 2007

Kraftmikil menning - skapandi borg

Á þeim sex árum sem liðin eru síðan Ljósmyndasafn Reykjavíkur flutti í Grófarhús hefur starfsemin þróast og eflst til muna, starfsfólk hefur náð að víkka, styrkja og auðga safnið, svo ekki er hægt að segja annað en að starfsemin sé kraftmikil og skapandi. Aðsókn að safninu hefur tuttugufaldast og myndasala aukist, sem hefur aukið sértekjur safnsins.

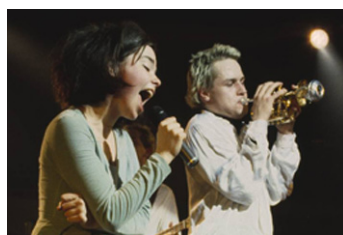
Á árinu 2007 eru **hugmyndir um breytingar að aðkomu safnsins**. Tengja þarf móttöku- og sýningarsal betur saman, með því myndi sýningarsalurinn stækka og möguleiki yrði á að vera með að a.m.k. tvær sýningar í einu. Þannig yrði sýningarþátturinn mun fjölbreyttari. Að sama skapi er nauðsynlegt að stækka móttökuna þannig að allt safnið verði sýnilegra gestum. Með bættu aðgengi að safninu eru allar líkur á að fleiri gestir komi inn til starfsmanna, og í kjölfarið mun sala á ljósmyndum, póstkortum og plakötum verða meiri, sem verður til þess að sértekjur aukast. Þessi breyting á aðbúnaði Ljósmyndasafns Reykjavíkur mun styrkja safnið enn frekar, ljósmyndamenningin verður kraftmeiri í

skapandi borg og safnið enn skemmtilegri staður heim að sækja.

Með samfelldum sýningartíma verður framvegis hægt að skoða ljósmynda-sýningar safnsins allt árið um kring. Sýningarárið 2007 hefst með sýningu á verkum franska ljósmyndarans, Jo Duchene, í tengslum við franska menningarhátið sem verður á árinu. Um sumarið verður lögð áhersla á íslenskt landslag með þeim Páli Stefánssyni, Ragnari Axelssyni og Þjóðverjanum Olaf Otto Becker; þremur afar ólíkum ljósmyndurum, með ólíka sýn, ólíka nálgun. Ljósmyndir þremmenninganna gefa innsýn í þá sterku landslagshefð sem er hér á landi. Um haustið verður sýning á blaðaljósmyndum úr myndasafni Vísis og DV. Undir árslok er svo sýning á myndum eftir hinn heimsþekktu leikara og ljósmyndara Viggo Mortensen.

Blásið verður nýju lífi í fyrirlestraröð í minningu Magnúsar Ólafssonar ljósmyndara sem gekk árlega frá 1998 - 2004. Nýtt fyrirkomulag verður mótað á minningarfyrirlestrunum.

Ef breytingar verða á salnum og móttöku safnsins verða ýmis skemmtileg smáatriði útfærð fyrir safngesti. Til dæmis verður útbúið nýtt svæði handa börnum, lítið rými sem lokað verður af með skilrúmunum sem líta út eins og myndavél og inngangurinn í rýmið verði gat - linsuop sem þau ganga inn um. Þetta er gert til að börn og fullorðnir njóti þess enn betur að vera saman og skoða ljósmyndir.



Meginstarf Ljósmyndasafnsins er að hlúa að myndasöfnum sínum. Haldið verður áfram að styrkja það starf, að umpakka, skanna og skrá. Allt þetta er meðal annars undirstaða faglegs sýningarstarfs og afar mikilvægur liður í að efla og stækka svið íslenskrar ljósmyndasögu og -

menningar. Samhliða sýningu á myndum frá DV og Vísi verður myndasafn 365 ehf. sett á netið. Myndavefur og skráningarkerfi safnsins hefur rækilega sannað sig og aukið þjónustu safnsins. Lögð verður frekari áhersla á skráningu myndasafna og haldið áfram að fylla inn í eyður safneignarinnar.



Lykiltölur

	Raun 2004	Raun 2005	Raun 2006	Áætlun 2007
Gestafjöldi	18.000	19.868	29.359	25.000
Skólanemendur í skipulögðum heimsóknum	590	900	644	1.000
Fjöldi viðburða	6	13	17	16
Fjöldi afgreiddra mynda	1.059	1.295	1.936	1.600
Fjöldi alþjóðlegra samstarfsverkefna		1	2	1
Fjöldi innlita á heimasíðu		13.379	18.257	21.000

Sýningaáætlun Ljósmyndasafns Reykjavíkur 2007

<i>Sýningarsalur</i>	
25. nóv. 2006 - 28. jan. 2007	<i>Mogens Koch / Grænlandsmyndir.</i>
23. feb. - 26. maí 2007	<i>Jo Duchene / Vetrarhátíð - Pourquoi Pas?</i>
1. júní - 9. sept. 2007	<i>Páll Stefánsson, Ragnar Axelsson, Olaf Otto Becker / Íslenskt landslag.</i>
15. sept. - 2. des. 2007	<i>Blaðaljósmyndir DV og Vísis.</i>
8. des. 2007 - 12. feb. 2008	<i>Viggo Mortensen.</i>
<i>Í Skotinu</i>	
23. nóv. 2006 - 3. jan. 2007	<i>Elisabeth Smolarz.</i>
4. jan. - 21. feb. 2007	<i>Sissú (Sigbrúður Pálsdóttir).</i>
22. feb. - 14. mar. 2007	<i>Franskar myndir úr safneign / Vetrarhátíð - Pourquoi Pas?</i>
15. mars - 9. maí. 2007	<i>Sari Poijärvi.</i>
10. maí. - 4. júl. 2007	<i>Unnar Örn Auðarson.</i>
5. júlí - 29. ágú. 2007	<i>Erla Stefánsdóttir.</i>
30. ágú. - 1. okt. 2007	Í vinnslu.
2. okt. - 1. des. 2007	Í vinnslu.
2. des. - 2. feb. 2008	Í vinnslu.
<p>Annað: Minningsfyrirlestur Magnúsar Ólafssonar. Miðbæjarganga. Myndataka á Menningarnótt. Viðburður á Vetrarhátíð.</p>	

Birt með fyrirvara um breytingar.





Menningarmiðstöðin Gerðuberg



Leiðarljós

Að vera uppbyggjandi, fræðandi, leiðandi á sínu sviði og skemmtilegt. Taka mið af fjölbreyttu menningarsamfélagi borgarinnar og tryggja gott aðgengi borgarbúa á öllum aldri að viðburðum og fræðslu á sviði menningar og lista.

Hlutverk

Menningarmiðstöðin Gerðuberg er alhliða menningarmiðstöð sem leggur áherslu á gott aðgengi borgarbúa á öllum aldri að viðburðum og fræðslu á sviði menningar og lista. Í félagsstarfinu lýtur starfið bæði að huga og hönd, fyrirbyggir og dregur úr félagslegri einangrun í samræmi við samþykkt fyrir Menningarmiðstöðina um hlutverk og verkefni hennar.

Meginmarkmið

- Að styrkja ímynd Gerðubergs sem menningarstofnunar í höfuðborginni.
- Að minna stöðugt á starfsemi og möguleika hússins.
- Að stuðla að fjölbreyttari menningardagskrá og mæta þörfum ólíkra hópa þjóðfélagsins.
- Að stuðla að varðveislu menningarverðmæta.
- Að efla hlutverk Félagsstarfs Gerðubergs bæði hvað varðar félagslega samveru og skapandi starf.
- Að stuðla að starfsþróun og starfsánægju.

HELSTU VERKEFNI 2006

Félagsstarf Gerðubergs

Félagsstarfið er opið fólki á öllum aldri og boðið er upp á fjölbreytta dagskrá með áherslu á virka félagslega samveru. Þátttakendur eru hvattir til frumkvæðis og sjálfstæðra athafna sem eykur og eflir lífsgleði, sjálfs-traust og sjálfsmat. Árið 2006 einkenndist af samstarfi við fjölmarga aðila. Þjónustumiðstöð Breiðholts gegnir mikilvægu hlutverki í verkefnum félagsstarfsins á

Fjármál

Frumvarp 2007 (þkr)

Fjárhagsrammi 87.150

Flutt frá fyrra ári 0

Til ráðstöfunar 87.150

Tekjur

Þjónustutekjur -6.331

Gjöld

Laun og launatengd gjöld 48.170

Innri leiga 17.175

Styrkir og framlög

Annar rekstarkostnaður 28.136

Ráðstafað samtals 87.150

Afgangur / (halli)
fluttur á næsta ár

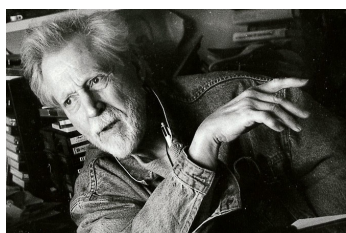
0

Starfsmannafjöldi

Heildarfjöldi starfsmanna 17

Fjöldi stöðugilda 10,8

www.gerduberg.is



faglegum grunni og voru mörg sameiginleg verkefni unnin á þessu fyrsta starfsári þjónustumiðstöðvarinnar. Markvisst var unnið að því að styrkja grenndarsamfélagið og þorpseininguna með þátttöku fólks á öllum aldri í fjölbreyttri dagskrá félagsstarfsins, ferðalögum og viðburðum, sem margir eiga sér áralanga hefð.

Listadeild Gerðubergs

Meningarmiðstöðin Gerðuberg hefur í gegnum árin unnið að viðburðum í samstarfi við fjölda einstaklinga, félagsamtök og stofnanir. Oft berast beiðnir um samstarf með tiltölulega skömmum fyrirvara og því nauðsynlegt að skapa rými í viðburðaáætlun til að geta brugðist við slíku. Sem dæmi um slík samstarfsverkefni á síðastliðnum árum má nefna samstarf við Strengjaleikhúsið um barnaóperuna *Undir drekavæng* þar sem tekið var á móti þúsundum leikskóla- og grunnskólabarna. Á árinu 2006 er samstarf við Norðurbryggju í Kaupmannahöfn og Gunnarsstofnun á Skriðuklaustri gott dæmi um mikilvægi slíks ráðrúms.

Ritþing og myndlistarsýning Thors Vilhjálmssonar. Thor Vilhjálmsson sat fyrir svörum á Ritþingi Gerðubergs í janúar og um leið var opnuð sýning á ýmsum gögnum úr fótum skáldsins sem og myndverkum, en hann hefur fengist við myndlist meðfram ritstörfum.

Söngur og sund á sunnudegi. Á vormánuðum gafst söngglöðum Reykvíkingum kostur á að syngja saman undir stjórn

Ingveldar Ýrar Jónsdóttur, söngkonu. Hver sunnudagur hafði ákveðið þema - t.d. Ellýjarlög, íslensk sjómanna- og góðir gestir komu í heimsókn, t.d. Ómar Ragnarsson, Ingibjörg Þorbergs og Jón Ásgeirsson.

Sjónþing og yfirlitssýning Steinunnar Sigurðardóttur, fatahönnuðar. Brotið var blað í sögu Sjónþinganna með því að fá fatahönnuð til að sitja fyrir svörum. Steinunn Sigurðardóttir er stórt nafn í heimi tísku og hönnunar en þrátt fyrir ungan aldur á hún að baki 20 ára reynslu frá tískuhúsum í New York og sem sjálfstætt starfandi fatahönnuður. Sjónþingið tókst mjög vel og yfirlitssýning á verkum hennar vakti mikla athygli. Norðurbryggja í Kaupmannahöfn sóttist eftir að fá sýninguna til sín og var hún opnuð þar í júní.

Flóðhestar og framakonur - afrískir minjagripir á Íslandi er heiti á sýningu sem samanstendur af skemmtilegri blöndu af gömlum munum og nýstárlegum fjöldaframleiddum gripum, en saman mynda þeir heild sem gefur góða mynd af minjagripaúrvali í Afríku. Hverjum grip fylgir örsaga frá eigandanum. Markmið sýningarinnar er að skapa lifandi og fjölmenningarlega samræðu um hin fjölbreyttu menningarsamfélög Afríku þar sem ólík viðhorf og ímyndir af álfunni koma fram.

Kvæðamannafélagið Iðunn og Gerðuberg undirrituðu samstarfssamning um að félagið hafi aðsetur í Gerðubergi á komandi árum. Haldnar eru kvæðalagaæfingar, skemmti- og fræðslufundir fyrsta miðvikudags- og föstudagskvöld í hverjum mánuði.



Málþing og tónleikar í tilefni 100 ára rithöfundarafmælis Gunnars Gunnarssonar. Boðið er upp á fjölbreytta dagskrá með erindum og tónlistaratriðum. Flutt eru lög við ljóð skáldsins, en nýlega fundust í safni hans nótnahandrit og prentuð lög eftir dönsk, sænsk og þýsk tónskáld sem sömdu lög við ljóð Gunnars á fyrri hluta síðustu aldar. Þessi lög hafa ekki verið flutt hér á landi fyrir.

Ég lít í anda liðna tíð - útgáfa á sönglögum Sigvalda Kaldalóns (II hluti) og útgáfutónleikar. Haldnir verða tónleikar í Salnum, Tónlistarhúsi Kópavogs þar sem fluttar verða allar helstu perlur tónskáldsins. Flytjendur: Auður Gunnarsdóttir, Bergþór Pálsson, Eyjólfur Eyjólfsson, Guðrún Jóhanna Ólafsdóttir, Gunnar Guðbjörnsson og Diddú - Sigrún Hjálmtýsdóttir. Hulda Björk Garðarsdóttir syngur einnig á hljómdisknum. Jónas Ingimundarson píánóleikari er listrænn stjórnandi útgáfunnar og tónleikanna.

Ritun sögu Gerðubergs. Karl Gunnarsson, sagnfræðinemi, var ráðinn með styrk frá Nýsköpunarsjóði námsmanna til að skrá sögu Gerðubergs. Stefnt er að því að gefa út afmælisrit, annað hvort í prentuðu eða stafrænu formi, þegar Gerðuberg fagnar 25 ára afmæli sínu árið 2008. Verkið skiptist í tvo meginhluta; starfsemi listadeildar og félagsstarfs.

Kór borgarstarfsmanna var stofnaður að hausti og kórfélagar eru nú í kringum 50. Gerðuberg hefur tekið að sér að hýsa kórin og hafa umsjón með fjármálum hans í byrjun.

HELSTU VERKEFNI 2007

Kraftmikil menning skapandi borg

Áfram verður leitast við að skapa fjölbreytta menningardagskrá og viðburði fyrir alla aldurshópa í anda þess fjölmenningarlega samfélags sem við lifum í. Í menningararfi okkar býr kraftur eins og starf Kvæðamannafélagsins Iðunnar ber vott um. Sköpunarkraftur barnanna verður m.a. sýnilegur í listaverkum eftir börn sem unnin hafa verið í listsmiðjum Gagns og gamans á undanförunum árum og verða enn betur kynnt almenningi, fyrirtækjum og stofnunum með sýningum. Stefnt er að því að gefa nú út í stafrænu formi Rit- og Sjóning Gerðubergs, sem eru mikilvæg samtímaheimild um starfandi listamenn, og birta þau jafnframt á heimasíðu Gerðubergs. Skipulögðum heimsóknum skólabarna og almennri leiðsögn um sýningar í húsinu verður fjölgað. Með auknu svigrúmi í viðburðaáætlun er leitast við að stuðla að samráði og þátttöku einstaklinga og faghópa í fjölbreyttri starfsemi í anda leiðarljóss menningarmiðstöðvarinnar Gerðubergs.

Félagsstarf Gerðubergs

Í athugun er **flutningur á félagsstarfi Gerðubergs** til þjónustu- og rekstrar sviðs til að tengja starfsemina því fagsviði sem fer með málefni þjónustumiðstöðva.

Lögð verður áhersla á **aukna þátttöku í verkefnum og viðburðum í hverfinu**, s.s. með árlegri Lista- og menningarhátíð eldri borgara, fegrunarátaki borgarinnar, Breiðholtsdegi að hausti o.fl.



Samstarf við Miðberg verður útfært og eflt í samstarfi við frístundaheimili grunn-skóla hverfisins.

Sérstakt verkefni þar sem **unnið er markvisst að því að rjúfa einangrun aldraðra** hefur verið samþykkt af Velferðarráði ásamt fleirum í starfshópi í hverfinu.

Tilraunaverkefnið **Litróf** þar sem unnið er með fólki af erlendum uppruna verður unnið í samvinnu við Fella- og Hólakirkju.

Verkefnið **Kynslóðir saman í Breiðholti og Mannrækt trjárækt** sem unnin eru með Garðyrkjufélagi Íslands verða endurskoðuð og útfærð með hliðsjón af þróun og reynslu liðinna ára. Út frá því verða samstarfs-samningarnir endurnýjaðir.

Unnið verður að því að **styrkja forvarnarstarf** eldri og yngri íbúa í samvinnu við hverfisráð, íbúasamtök og aðra sem með þau málefni fara.

Listadeild Gerðubergs

Málþing um þýðingar verður haldið í janúar í samstarfi við ritstjórn tímaritsins Jón á Bægisá - Tímarit þýðenda.

Ritþing með Ingibjörgu Haraldsdóttur, skáldi og þýðanda, verður haldið sömu helgi og fyrrnefnt málþing. Ingibjörg sat fyrstu árin í ritstjórn Jóns á Bægisá og þannig má segja að málþingið og ritþingið tengist og myndi ákveðna heild.

Sjónþing og sýning – Rúrí. Listakonan Rúrí mun sitja fyrir svörum á Sjónþingi Gerðubergs og opnuð verður yfirlitssýning á verkum hennar.

Dagur hljóðfærisins – fiðlan. Allir helstu fiðluleikarar landsins munu koma fram á Degi hljóðfærisins en boðið verður upp á fjölbreytta dagskrá fyrir alla fjölskylduna. Í samstarfi við Félag íslenskra tónlistarmanna. Þessi dagskrá var flutt frá fyrra ári að beiðni samstarfsaðila.

Ritun sögu Gerðubergs verður haldið áfram með útgáfu á 25 ára afmælinu árið 2008 í huga.

Í Boganum verður bryddað upp á nýjungum með ljósmyndasýningu sem sýnir dag úr lífi nokkurra (h)eldri borgara. Nokkrir einstaklingar munu fá það skemmtilega verkefni að skrá með þessum hætti einn dag í lífi sínu.

Kvæðamannafélagið Iðunn verður með kvæðalagaæfingar, skemmti- og fræðslufundi fyrsta miðvikudags- og föstudagskvöld í hverjum mánuði.

Kór borgarstarfsmanna kemur saman í Gerðubergi hvert miðvikudagskvöld til söngþjálfunar og samsöngs og stefnir að því að syngja víða fyrir samstarfsmenn sína.

Lykiltölur

	Raun 2004	Raun 2005	Raun 2006	Áætlun 2007
Gestafjöldi	125.000	142.454	126.012	130.000
Skólanemar í skipulögðum heimsóknum	1.570	3.800	1.500	1.400
Fjöldi viðburða	38	54	36	36
Fjöldi alþjóðlegra samstarfsverkefna	1	1	1	1
Samstarfsaðilar	84	100	75	75

Í viðburðaáætlun er reynt að skapa rými svo unnt sé að bregðast við óskum um þátttöku í samstarfsverkefnum sem falla vel að meginmarkmiðum, hlutverki og leiðarljósi Gerðubergs.

Viðburðardagatal Gerðubergs 2007

Janúar	<i>Þetta vilja börnin sjá! Sýning á myndskreytingum úr íslenskum barnabókum ársins 2006.</i>
	<i>Brot af því besta úr listsmiðjum Gagns og gamans.</i>
	<i>Boginn: Hugurheimar Guðrúnar Bergsdóttur útsaumsverk og tússteikningar.</i>
	<i>Málþing um þýðingar í samstarfi við Jón á Bægisá - tímarit þýðenda.</i>
	<i>Ritþing, Ingibjörg Haraldsdóttir.</i>
Febrúar	<i>Kvæðamannafélagið Iðunn. Kvæðalagaæfing og Þorrafundur.*</i>
	<i>Sjónþing og sýning - Rúrí (sýning á efri og neðri hæð).</i>
	<i>Safnanótt á Vetrarhátíð.</i>
	<i>Menningardagar eldri borgara í Breiðholti.</i>
	<i>Heimsdagur barna.</i>
Mars	<i>Kvæðamannafélagið Iðunn. Kvæðalagaæfing og aðalfundur.*</i>
	<i>Boginn: Guðlaug I. Sveinsdóttir, vefnaður og málverk.</i>
	<i>Barnabókaráðstefna - Astrid Lindgren í samstarfi við IBBY á Íslandi, Síung, Skólasafnamiðstöð Reykjavíkur, Borgarbókasafn Reykjavíkur, Upplýsingu - Félag bókasafns- og upplýsingafræðinga og Félag skólasafnakennara.</i>
Apríl	<i>Kvæðamannafélagið Iðunn. Kvæðalagaæfing og félagsfundur.*</i>
	<i>Sýning á bítasumsteppum. Afrakstur bítasumssamkeppni.</i>
	<i>Listaverk úr eigu Listasafns Reykjavíkur.</i>

Viðburðardagatal Gerðubergs 2007 frh.	
Maí	Boginn: <i>Bjarni Þór Þorvaldsson teikningar.</i>
	<i>Kvæðamannafélagið Iðunn. Kvæðalagaæfing og vorfundur.*</i>
September	<i>Kvæðamannafélagið Iðunn. Æfing og félagsfundur.*</i>
	Boginn: <i>Ágúst Jónsson. Málverk.</i>
	Sýning - Svigrúm til nýrra samstarfsverkefna.
Október	<i>Kvæðamannafélagið Iðunn. Æfing og félagsfundur.*</i>
	<i>Dagur hljóðfærisins - Fiðlan. Í samstarfi við FÍT.</i>
Nóvember	<i>Kvæðamannafélagið Iðunn. Félagsfundur.*</i>
	Boginn: <i>Ljósmyndasýning. „Dagur í lífi heldri borgara“.</i>
	<i>Dimmalimm. Íslensku myndskreytiverðlaunin afhent.</i>
	<i>Þetta vilja börnin sjá! Sýning á myndskreytingum úr íslenskum barnabókum ársins 2006 Tekið á móti skólabörnum í samstarfi við Borgarbókasafnið.</i>
	<i>Brot af því besta úr listsmiðjum Gagns og gamans.</i>
Desember	<i>Kvæðamannafélagið Iðunn. Æfing og félagsfundur.*</i>

*Allir viðburðir Kvæðamannafélagsins Iðunnar eru opnir almenningi.

Birt með fyrirvara um breytingar



Leiðarljós

Minjasafn Reykjavíkur safnar, varðveitir og rannsakar menningarminjar í Reykjavík og miðlar þekkingu um sögu borgarinnar og lífskjör íbúa frá upphafi byggðar til líðandi stundar.

Safnið sinnir rannsóknum á sögu borgarinnar og minjavörslu sem felur í sér umsjón og eftirlit með menningarminjum í landi Reykjavíkur. Árbæjarsafn og Landnámssýningin Reykjavík 871 +/-2 heyra undir Minjasafn Reykjavíkur.

Hlutverk

- Að stuðla að varðveislu menningarsögulegra minja í Reykjavík með þeim hætti að borgarbúar og gestir þeirra hafi sem bestan aðgang að menningararfi borgarinnar.
- Að rannsaka og miðla þekkingu um sögu borgarinnar.
- Að hafa umsjón og eftirlit með menningarsögulegum minjum í Reykjavík.
- Að halda skrá yfir menningarminjar; fornleifaskrá og húsaskrá Reykjavíkur.

HELSTU VERKEFNI 2006

Breytingar urði í rekstri Minjasafns Reykjavíkur á árinu 2006. Rekstur Viðeyjar var færður frá safninu til skrifstofu Menningar- og ferðamálasviðs og opnaður var nýr sýningarskáli á vegum safnsins við Aðalstræti. Þar með hefur Minjasafn Reykjavíkur fengið sýningarstað í miðborginni.

Íslensku safnaverðlaunin 2006

Í september hlaut Minjasafn Reykjavíkur Íslensku safnaverðlaunin 2006 fyrir fjölbreytta sýningagerð. Það var einróma niðurstaða dómnefndar að veita safninu verðlaunin og segir í álitni hennar „að með fjölbreyttum

Fjármál - Minjasafn

Frumvarp 2007 (þkr)

Fjárhagsrammi	113.133
Flutt frá fyrra ári	-2.007
Til ráðstöfunar	111.126

Tekjur

Þjónustutekjur -13.000

Gjöld

Laun og launatengd gjöld	71.273
Innri leiga	14.148
Styrkir og framlög	0
Annar rekstarkostnaður	38.705

Ráðstafað samtals 111.126

Afgangur / (halli) fluttur á næsta ár

0

Starfsmannafjöldi Minjasafn

Heildarfjöldi starfsmanna	35
Fjöldi stöðugilda	15,9

www.minjasafnreykjavikur.is

sýningum hafi Minjasafn Reykjavíkur lagt fram mikilvægan skerf til eflingar faglegs starfs í sýningagerð. Árangurinn er hvatning til annarra safna á Íslandi að kynna margvíslegan og fjölbreyttan menningararf þjóðarinnar á framsækinn og áhugaverðan hátt.“

Landnámssýningin Reykjavík 871+/-2 var opnuð 12. maí. Þar er til sýnis rúst skála frá landnámsöld, sem fannst við fornleifarannsókn árið 2001. Minjarnar eru varðveittar á sínum upprunalega stað („in situ“) og eru meðal elstu mannvirkja sem fundist hafa á Íslandi. Sýningin fjallar um landnám í Reykjavík á nýstárlegan hátt, þar sem fornminjar og ný margmiðlunartækni mætast í túlkun á vitnisburði fornleifa um upphaf byggðar í Reykjavík. Viðbrögð sýningargesta hafa verið mjög góð og gestafjöldi fram til loka september er ríflega 20.000 manns. Unnið hefur verið að gerð fræðsluefnis sem tengist sýningunni og nemendur á öllum skólastigum nýta sér það sem í boði er, svo og aðrir hópar gesta.

Tvær ólíkar sýningar voru opnaðar í Árbæjarsafni í byrjun sumars. Annars vegar sýningin *Diskó & pönk - ólíkir straumar?* sem er samvinnuverkefni Minjasafns Reykjavíkur og Smekkleysu SM ehf. Á sýningunni er varpað ljósi á menningu ungs fólks í borginni á árunum 1975-1985 og er sérstaklega reynt að höfða til ungs fólks. Hins vegar er sýningin *Húsagerð höfuðstaðar. Saga byggingartækninnar 1840-1940* sem unnin var í samstarfi við Menntafélag byggingariðnaðarins, með styrk frá Íbúðalánasjóði. Sýningin er ein af fastasýningum safnsins, enda veitir hún upplýsingar um byggingararfinn og er eins konar ítarefni við safnhúsin. Í Listmunahorninu var boðið upp á sex sérsýningar listamanna og hönnuða og í Suðurgötu 7 var opnuð sýningin *Nútið byggð á fortíð* með munum eftir Dóru Jónsdóttur gullsmið.

Ýmsir viðburðir voru á vegum Minjasafns Reykjavíkur, þar má nefna sérstakar leiðsagnir um sögulóðir til dæmis *Kvöldgöngur úr Kvosinni* í samstarfi við önnur söfn Reykjavíkurborgar.

Endurgerð ÍR-húss var haldið áfram, en ekki tókst að ljúka við frágang innanhúss og opna hluta hússins eins og stefnt var að. Endurbætur á **Smíðshúsi** hófust og skipt var um þak á húsinu. Í júní veitti borgarráð Minjasafninu fjárveitingu til að kaupa **Gröndalshús** að Vesturgötu 16b, til flutnings í Árbæjarsafn.



Fjármál - Landnámssýningin

Frumvarp 2007 (þkr)

Fjárhagsrammi	50.353
Flutt frá fyrra ári	0
Til ráðstöfunar	50.353

Tekjur

Þjónustutekjur **-12.500**

Gjöld

Laun og launatengd gjöld	12.472
Innri leiga	25.517
Styrkir og framlög	0
Annar rekstarkostnaður	24.864

Ráðstafað samtals 50.353

Afgangur / (halli) fluttur á næsta ár **0**

Starfsmannafjöldi Landnámssýningin

Heildarfjöldi starfsmanna	5
Fjöldi stöðugilda	2,75

www.reykjavik871.is



Stakkaskipti urðu í geymslumálum Minjasafnsins á árinu 2006. Þrennar fjargeymslur safnsins sem voru fullkomlega óásættanlegar voru tæmdar. Meginþorra safnkostsins hefur nú verið komið fyrir í leigugeymslu við Köllunarklettsveg. Segja má að grettistaki hafi verið lyft með þeim gjörningi og ástand geymslumála hefur batnað til muna.

Fornleifaskráningu var haldið áfram og fornleifaskrá Reykjavíkur endurskoðuð í tengslum við gerð deiliskipulags og framkvæmdir á ýmsum stöðum í borginni. Meðal verkefna má nefna fornleifaskráningu í Öskjuhlíð vegna skipulags á byggingarsvæði Háskólans í Reykjavík, fornleifakönnun og eftirlit vegna framkvæmda á svæðinu þar sem Tónlistar- og ráðstefnuhús mun rísa, auk fornleifaskráningar vegna mats á umhverfisáhrifum fyrir annan áfanga Sundabrautar.

Fornleifauppgröftur fór fram í Laugarnesi vegna breikkunar Sæbrautar og við Lambhaga vegna nýs skipulags í Úlfarsfelli. Tvær skýrslur voru gefnar út um rannsóknir og kannanir fornleifa.

Unnið var að merkingu menningarminja í Grafarvogi í samvinnu við Rótarý klúbb hverfisins.

Húsakannanir voru unnar í tengslum við gerð deiliskipulags í eldri hverfum borgarinnar. Unnið var að merkingu minjastaða og menningarminja og má þar nefna upplýsingaskilti við grásleppuskúrana við Ægissíðu.

HELSTU VERKEFNI 2007

Kraftmikil menning - skapandi borg

Meginmarkmið Minjasafns Reykjavíkur árið 2007 eru:

- Að styrkja grundvöll og starfsemi Árbæjarsafns.
- Að ljúka endurgerð ÍR-húss.
- Að halda áfram viðgerð á Smiðshúsi.
- Að hefja endurgerð Gröndalshúss og Ívarssels.
- Að treysta í sessi Landnámssýninguna í Aðalstræti með fjölbreyttu fræðslustarfi og viðburðum.
- Að bjóða vandaðar og fræðandi sýningar um menningu og sögu Reykjavíkur.
- Að treysta grunn minjavörslu í Reykjavík með vandaðri skráningu menningarsögulegra minja í borgarlandinu.
- Að birta upplýsingar um fornleifar og hús í Reykjavík í Borgarvefsjá.
- Að bæta varðveisluskilyrði í geymslum og safnhúsum og hefja undirbúning að byggingu nýrrar nærgeymslu í Árbæjarsafni.

Ein megináherslan í starfi Minjasafns Reykjavíkur árið 2007 snýr að starfsemi Árbæjarsafns, en ætlunin er að styrkja grundvöll þess og innri þætti í starfsemi safnsins. Meðal annars er stefnt að endurskoðun á deiliskipulagi Árbæjarsafns með það að markmiði að bæta aðgengi að safnasvæðinu með tengingu við útivistarsvæðið í Elliðaárdal.



Árbæjarsafn á 50 ára afmæli þann 11. ágúst. Í tilefni afmælisins verður sérstök afmælis dagskrá í boði sumarið 2007 og munu viðburðir í safninu taka mið af sögu Árbæjar, sem kalla má kjölfestu safnsins. Einnig er rík áhersla lögð á að ljúka viðgerð ÍR-húss og opna það í byrjun sumars. ÍR-húsið á sér afar merka sögu sem kirkja og íþróttahús sem verður gerð skil í sýningu í húsinu. Tilkoma hússins mun bæta til muna alla aðstöðu til sýningahalds og móttöku gesta. Unnið verður að undirbúningi nýrrar sýningar um börn og unglina í Reykjavík, sem opnuð verður í ÍR-húsi á árinu 2008. Þá verður lokið við leiksvæði sunnan við húsið, þar sem verður gamaldags róló og nestisaðstaða fyrir gesti og hópa. Opnuð verður fræðslustofa um endurgerð gamla húsa í tengslum við sýninguna *Húsagerð höfuðstaðar*.

Unnið verður að því að bæta varðveisluskilyrði í safngeymslum en mjög brýnt er að hefja undirbúning að byggingu á nýrri nærgeymslu á safnsvæði Árbæjarsafns. Þeirri byggingu hefur ítrekað verið frestað á undanförunum árum. Með tilkomu nýrrar geymslu í kjallara ÍR-hússins, mun skapast góð aðstaða til að varðveita ýmsa smærri muni. Þá mun aðgengi almennings að þeim safnkosti verða framúrskarandi, enda er sú geymsla hugsuð og hönnuð sem „opin geymsla“ þar sem hægt verður að bjóða upp á leiðsagnir fyrir hópa og fræðslu um grunnatriði safnastarfsins, söfnun og varðveislu.

Viðgerð Smiðshúss verður haldið áfram, en húsið er meðal elstu húsa í Reykjavík, byggt upp úr 1820. Stefnt er að áframhaldandi

utanhússviðgerðum, með endurnýjun klæðninga á veggjum. Endurbætur á húsinu byggja á byggingasögulegum rannsóknum á því og markmiðið er að hefja undirbúning að endurbótum innanhúss með frekari rannsóknum.

Hafinn verður undirbúningur að **endurgerð Gröndalshúss** og sýningum í húsinu eftir því sem fjárveiting leyfir.

Fornleifaskráningu verður haldið áfram og fornleifaskrá Reykjavíkur verður endurskoðuð í tengslum við gerð deiliskipulags. Upplýsingar um fornleifar verða færðar í Borgavefsjá eftir því sem skráning og rannsóknir gefa tilefni til. Unnin verður fornleifakönnun vegna lagningar 2. áfanga Sundabrautar frá Gufunesi að Esjubergi á Kjalarnesi og vegna lagningar Mýragötu í stökk.

Húsakannanir verða áfram unnar í tengslum við gerð deiliskipulags. Upplýsingar úr húsaskrá Reykjavíkur verða færðar í Borgarvefsjá. Áfram verður unnið að merkingu minjastaða. Skipaður verður starfshópur um varðveislu grásleppuskúranna við Ægissíðu og menningarminja víðar um borgina. Samstarfs verður leitað við Framkvæmdasvið og Umhverfissvið um þessi verkefni.

Landnámssýningin Reykjavík 871 +/-2. Í ársbyrjun verður lokið við forvörslu rústar skálans og sýningunni lokað á meðan. Stefnt er að því að opna hana aftur í mars. Unnið verður að frekari kynningu og markaðssetningu sýningarinnar og starfið eflt með fjölbreyttu fræðslustarfi. Stefnt er

að því að heimsókn á sýninguna verði fastur liður í sögunámi grunn- og framhaldsskólanema í borginni og að hún

verði ómissandi viðkomustaður ferðamanna í Reykjavík.

Lykiltölur

	Raun 2004	Raun 2005	Útk.spá 2006	Áætlun 2007
Gestafjöldi	54.000*	50.000*	74.300**	70.000**
Skólanemar í skipulögðum heimsóknum	7.000	7.000	14.000	12.000
Fjöldi viðburða	45	50	50	50
Fjöldi alþjóðlegra samstarfsverkefna	2	2	2	2
Fjöldi bygginga í umsjón/rekstri safnsins	48	49	42	43
Fjöldi útgáfuverka	17	8	15	10
Fjöldi skráðra fornleifa í Reykjavík	1.536	1.750	1.871	2.000
Fjöldi skráðra húsa í húsakönnunum	5.843	6.008	6.089	6.170

*Árbæjarsafn og Viðey. **Árbæjarsafn og Landnámssýningin.

Viðburðadagatal Minjasafns 2007

Febrúar	<i>Safnanótt. Viðburður í Árbæjarsafni og Landnámssýningu.</i>
Júní - ágúst	<i>Sumardagskrá:</i>
1. júní	<i>ÍR-hús opnað með sýningu um sögu hússins. Leiksvæði tekið í notkun.</i>
	<i>Sunnudagsviðburðir.</i>
	<i>Tónleikar.</i>
	<i>Listmunahornið. Handverkssýningar.</i>
	<i>Örnámskeið fyrir fjölskyldur.</i>
	<i>Kvöldgöngur úr Kvosinni. Sögugöngur með leiðsögn.</i>
11. ágúst	<i>50 ára afmæli Árbæjarsafns. Hátíðardagskrá.</i>
	<i>Menningarnótt. Viðburður í Landnámssýningu.</i>
Nóv. - des.	<i>Jólasýning opnuð fyrir skólahópa. Dagskrá fyrir leik- og grunnskóla (nóv-des).</i>
3. og 17. des	<i>Jólasýning opin tvo sunnudaga. Dagskrá og viðburðir fyrir fjölskyldur.</i>

Birt með fyrirvara um breytingar.

Reykjavík
PURE ENERGY
www.visitreykjavik.is