

Starfsáætlun 2006

OPINN HUGUR – OPIN HÚS



EFNISYFIRLIT

Bls.

Starfsáætlun Menningar- og ferðamálasviðs 2006	3
Lykiltölur fyrir sviðið	8
Skorkort sviðsins	9
Fjárhagsáætlun 2006	10
Starfsáætlun Höfuðborgarstofu	11
Viðburðadagatal og lykiltölur	16
Starfsáætlun Borgarbókasafns Reykjavíkur	17
Viðburðadagatal og lykiltölur	20
Starfsáætlun Listasafns Reykjavíkur	21
Lykiltölur	23
Viðburðadagatal	24
Starfsáætlun Ljósmyndasafns Reykjavíkur	25
Lykiltölur	27
Viðburðadagatal	28
Starfsáætlun	
Meningarmiðstöðvarinnar Gerðubergs	29
Lykiltölur	31
Viðburðadagatal	32
Starfsáætlun Minjasafns Reykjavíkur	33
Viðburðadagatal og lykiltölur	36

Ljósmynd á forsiðu: Ari Magg

Umbrot: Tunglið



MENNINGAR- OG FERÐAMÁLASVIÐ

Fjármál og umfang rekstrar

Frumvarp 2006 (þús. kr.)	
Tekjur	
Þjónustutekjur	-185.797
Gjöld	
Laun og launatengd gjöld	583.683
Innri leiga	353.402
Annar rekstrarkostnaður	1.097.949
Ráðstafað samtals	1.849.237
(Ráðstöfun afgang)/greiðsla halla	-82.346
Fjárhagsrammi	1.766.891
Flutt frá fyrra ári	65.749
Ráðstöfunarheimild	1.832.640

Starfsmannafjöldi	2006	
Heildarfjöldi starfsmanna	233,0	
Fjöldi stöðugilda	154,3	
Skrifstofa sviðs	4,0	2,6%
Höfuðborgarstofa	8,5	5,5%
Borgarbókasafn	86,7	56,2%
Listasafn Reykjavíkur	20,2	13,1%
Menningarmiðstöðin Gerðuberg	11,7	7,6%
Ljósmyndasafn Reykjavíkur	5,0	3,2%
Minjasafn Reykjavíkur	16,6	10,8%
Landnámsskálinn	1,7	1,1%

Leiðarljós

Reykjavík eflist sem höfuðborg menningar í landinu; alþjóðleg borg með frjóu listalífi, fjölbreyttu mannlífi og öflugri ferðaþjónustu. Menningarbragur borgarinnar styrki sjálfsvirðingu og treysti samkennd allra landsmanna og laði til sín gesti allt árið um kring. Sérstaða Reykjavíkur sem hreinnar og nútímalegrar menningarborgar í nábýli við einstæða náttúru sé þekkt og virt.

Meginmarkmið menningarstefnu Reykjavíkurborgar

- Menning og listir séu snar þáttur í uppeldi og kennslu barna.
- Listalífið í borginni einkennist af þrótti og metnaði. Menningarstofnanir borgarinnar gegni fjölþættu hlutverki sínu á framúrskarandi hátt.
- Menning og list sé aðgengileg öllum borgarbúum.
- Í borgarmyndinni sé sögu borgarinnar ávallt sýnd virðing og mannvænt umhverfi haft að leiðarljósi.
- Menningarlífið í borginni einkennist af víðsýni og gagn kvæmri virðingu í samskiptum fólks af ólíkum uppruna.
- Skipulag menningarmála sé skýrt og stjórnun þeirra markviss.
- Menningarlífið í borginni stuðli að alþjóðlegum borgarbrag.
- Menningarstefna og menningarstofnanir borgarinnar vinni markvisst að því að í borginni verði mót ólíkra stefna og strauma með heimsborgarbrag.

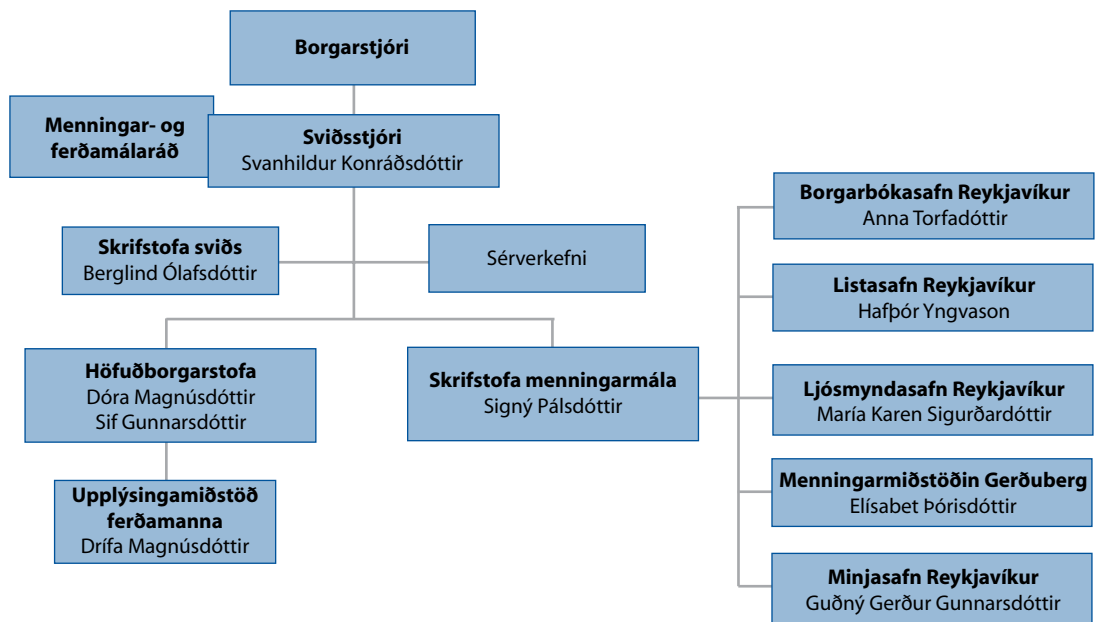
Meginmarkmið ferðamálastefnu Reykjavíkurborgar

- Styrkja stöðu Reykjavíkur sem höfuðborgar Íslands í alþjóðlegri samkeppni á sviði ferðamála.
- Gera Reykjavík að eftirsóttum áfangastað fyrir ferðamenn allt árið um kring og stuðla þannig að betri afkomu atvinnulífs og menningarstarfs í tengslum við ferðaþjónustu á Íslandi.
- Auka vægi viðburða og menningar í ferðamennsku í Reykjavík til hagsbóta fyrir íbúa, atvinnulíf og gesti höfuðborgarinnar.
- Stórauka áherslu á Reykjavík sem ráðstefnuborg og stuðla að auknum gæðum í þjónustu og innviðum.
- Rækta hlutverk Reykjavíkur sem höfuðborgar gagnvart landinu öllu með traustri miðlun upplýsinga um Ísland til ferðamanna og áherslu á Reykjavík sem gáttina að Íslandi.
- Koma á samstarfi sveitarfélaga og fyrirtækja á höfuðborgarsvæðinu með það að markmiði að svæðið eflist sem ein heild í ferðaþjónustu.

Hlutverk og helstu verkefni

Hlutverk sviðsins er að fara með framkvæmd menningar- og ferðamála hjá Reykjavíkurborg og er helstu verkefnum, sem tilheyra þessum málaflokkum, komið fyrir með eftirfarandi hætti:

Skipurit Menningar- og ferðamálasviðs



Sviðsstjóri ber ábyrgð á að rekstur og stjórnábyrgð sviðsins sé í samræmi við lög, markaða stefnu og ákvarðanir menningar- og ferðamálaráðs. Hann ber ábyrgð á tengslum málaflokka innan sviðs og utan; á samþættingu verkefna innan sviðsins auk þeirra sérverkefna sem undir hann heyra. Undir sérverkefni á ábyrgð sviðsstjóra heyra málefni Listahátíðar í Reykjavík, Borgarleikhúss og Sinfóníuhljómsveitar Íslands. Alþjóðleg samskipti og nýsköpunarverkefni heyra einnig beint undir sviðsstjóra.

Skrifstofa sviðsins ber ábyrgð á svörun erinda, skjalavörslu og þjónustu við menningar- og ferðamálaráð; áætlanagerð, uppgjörum og eftirliti með rekstri. Rekstri Höfuðborgarstofu er stýrt frá skrifstofunni og skrifstofustjóri fjármála- og rekstrar vinnur jafnframt með forstöðumönnum stofnana að hagræðingu og einstökum verkefnum. Miðlæg starfsmannamál eru vistuð á skrifstofu sviðsins.

Skrifstofa menningarmála

Skrifstofustjóri er staðgengill sviðsstjóra og næsti yfirmaður stjórnenda menningarstofnana. Helstu verkefni eru eftirlit með framkvæmd stefnumótunar og starfsáætlana menningarstofnana og ráðgjöf og þjónusta við borgaryfirvöld í menningarmálum. Vinnur ásamt sviðsstjóra að nýsköpunarverkefnum og framkvæmd á ákvörðunum menningar- og ferðamálaráðs á vettvangi menningarmála. Vinnur ásamt skrifstofustjóra fjármála- og rekstrar að áætlanagerð, uppgjörum og eftirliti með rekstri menningarmála. Ber ábyrgð á undirbúningi, umsjón og tengslum vegna starfssamninga, styrkja og viðurkenninga.

Framlög til ýmissar menningarstarfsemi í formi starfssamninga, verkefna- og húsnæðisstyrkja eru alls 40% af fjárveitingum til sviðsins.

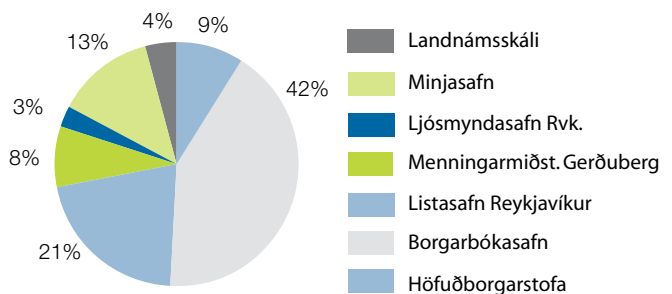
Menningarstofnanir Reykjavíkurborgar starfa samkvæmt samþykktum Reykjavíkurborgar og lögum og reglugerðum á hverju sviði. Stjórnendur þeirra bera faglega og rekstrarlega ábyrgð gagnvart menningar- og ferðamálaráði. Menningarstofnanirnar gera sjálfstæðar starfs- og fjárhagsáætlanir sem taka mið af sameiginlegu stefnu- og skorkorti Menningar- og ferðamálasviðs.

Framlög til menningarstofnananna auk Landsnámsskálans eru 56% af fjárveitingum til sviðsins.

Höfuðborgarstofa/skrifstofa ferða- og markaðsmála ber ábyrgð á heildstæðri kynningu á Reykjavík samkvæmt ferðamálastefnu Reykjavíkurborgar og á rekstri Upplýsingamiðstöðvar ferðamanna í Reykjavík. Höfuðborgarstofa ber jafnframt ábyrgð á undirbúningi og framkvæmd viðburða og hátíða, s.s. Vetrarhátíðar og Menningarnætur. Framlag til Höfuðborgarstofu er 4,9% af fjárveitingum sviðsins.

Stofnanir sviðs

Hlutfallsleg skipting fjármuna 2006



HELSTU VERKEFNI 2005

Sviðið

Menningar- og ferðamálaráð tók til starfa 1. janúar 2005 og um leið voru menningarmálanefnd Reykjavíkur og stjórn Höfuðborgarstofu lagðar niður. Ný samþykkt fyrir menningar- og ferðamálaráð var staðfest í borgarstjórn 5. apríl.

Menningar- og ferðamálasvið tók formlega til starfa 1. febrúar 2005. Mótun nýs sviðs með endurskoðun á fyrirkomulagi, samþættingu verkefna og innleiðingu á nýju verklagi hefur verið meginverkefnið á skrifstofu sviðsins. Vinnuhópur, sem skipaður var fulltrúum frá stofnunum sviðsins vann að undirbúningi og innleiðingu nýs skipulags.



Skrifstofustjóri rekstrar- og fjármála, Berglind Ólafsdóttir, tók til starfa 1. maí. Auk þess að sinna hefðbundnum verkefnum tengdum fjármálastjórnun, sinnir hún einnig miðlægum starfsmannamálum og einstökum verkefnum í samstarfi við stofnanir sviðsins. Nýtt verklag hefur verið tekið upp við áætlanagerð sem vonir eru bundnar við að skili árangri í betri rekstri á vettvangi sviðsins.

Unnið var að nýju stefnukorti og skorkorti og gerð sameiginleg fræðsluáætlun fyrir sviðið.

Menningarmál

Á vettvangi menningarmála bættist umsjón með málefnum Listahátíðar í Reykjavík, Borgarleikhúss og Sinfóníuhljómsveitar Íslands við yfirumsjón með rekstri menningarstofnana Reykjavíkur (sjá nánar í starfsáætlunum stofnana), samstarf við frjálsa listalíf og umsjón með samningum og styrkjum tengdum menningarstarfsemi.

Unnið var að undirbúningi að byggingu tónlistar- og ráðstefnuhúss í Reykjavík og á sviðsstjóri Menningar- og ferðamálasviðs sæti í stjórn Austurhafnar.

Skrifstofu menningarmála var falið að efna til samstarfs við ReykjavíkurAkademíuna um könnun á samstarfsmöguleikum sveitarfélaga á suðvesturhorninu í menningar- og ferðaþjónustumálum.

Ráðinn var nýr safnstjóri að Listasafni Reykjavíkur. Hafþór Yngvason tók við af Eiríki Þorlákssyni. Í tengslum við ráðninguna voru settar nýjar verklagsreglur um ráðningu stjórnenda menningarstofnana sviðsins. Samþykktir fyrir Listasafn Reykjavíkur voru endurskoðaðar á árinu og skipað safnráð Listasafns Reykjavíkur, sem ætlað er að vera safnstjóra til faglegs ráðuneytis og stuðnings.

Unnið var að undirbúningi sýningar í Landnámsskálanum í Aðalstræti. Minjasafn Reykjavíkur fer með verkefnið en ráðgert er að opna sýninguna vorið 2006.

Verk Ólafs Elíassonar, Blind Pavilion, var sett upp í Viðey í tengslum við Listahátíð í Reykjavík. Á haustdögum var gerður samningur við nýjan eiganda verksins um framlengingu á staðsetningu þess í Viðey til næstu tveggja ára. Farið var í útboð á áætlunarsiglingum og rekstri Viðeyjarstofu og voru nýir samningar gerðir á vordögum. Menningar- og ferðamálaráð setti á fót vinnuhóp með fulltrúum frá skrifstofu sviðsins, Minjasafni, Umhverfis-

sviði og Framkvæmdasviði. Verkefni hópsins er að greina sóknarfæri í rekstri Viðeyjar og gera tillögur að bættu fyrirkomulagi.

Hinn 17. júní voru Rúri og Páll Steingrímsson útnefnd borgarlistamenn 2005. Samþykktar voru nýjar reglur um Bókmenntaverðlaun Tómasar Guðmundssonar í þá veru að þau verði veitt fyrir óprentað handrit að ljóðabók í stað hvers konar skáldverka.

Unnið var að undirbúningi að stofnun sjónlistaseturs á Korpúlfsstöðum. Barnaleikhúsmessa var haldin í annað sinn í Borgarleikhúsinu. Þar voru yfir 20 leik- og dansverk fyrir börn og unglunga kynnt. Barnaleikhúsmessa er ætluð tengiliðum í leiklist í leik- og grunnskólum í Reykjavík og veitir þeim tækifæri til að velja sýningar fyrir skóla. Barnaleikhúsmessan er samstarfsverkefni Menntasviðs Reykjavíkur, Menningar- og ferðamálasviðs, ASSITEJ – Alþjóðlegra samtaka um barna- og unglíngaleikhús og Sjálfstæðu leikhópna.

Ýmis nýmæli voru tekin upp á árinu í tengslum við viðburði og hátíðir á ábyrgð sviðsins og má þar helst nefna Safnanótt og Heimsdag barna á Vetrarhátíð í febrúar, sem verða nú árvissir viðburðir. Áfram var haldið að þróa fjölskylduvænar áherslur á Menningarnótt og Ferðalangur á heimaslóð, sem haldinn var í annað sinn á sumardaginn fyrsta, var fluttur út til sveitarfélaga víða um land.

Styrkir og samstarf

Nýr samningur var gerður við Nýlistasafnið vegna uppbyggingar safnsins í nýju húsnæði við Laugaveg.

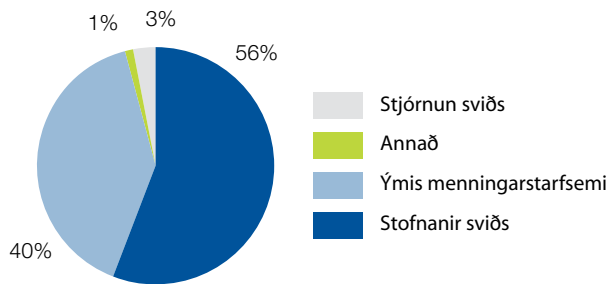
Gerður var samstarfssamningur á milli Reykjavíkurborgar og Main Course ehf. um matgæðingahátíðina Food&Fun in Reykjavík á árunum 2005–2007.

Gerður var þriggja ára samningur við Landsbankann um að vera máttarstólpi Menningarnætur.

Hafinn var undirbúningur að stofnun sviðslistaloftbrúar, sem byggir á sambærilegum forsendum og tónlistarsjóðurinn Reykjavík Loftbrú og ferðasjóður Muggs, sem Höfuðborgarstofa hefur séð um.

Náið samstarf var við marga þeirra sem njóta samstarfssamninga til fleiri ára um kynningarmál og tengsl við erlenda samstarfsaðila. Margvísleg aðstoð var jafnframt

Hlutfallsleg skipting rekstrar 2006



veitt, s.s. vegna móttöku gesta eða framkvæmdar einstakra verkefna. Samráðsfundir voru haldnir með öllum um framgang starfseminnar og uppfylltu allir samningsbundnar skyldur sínar.

Ferðamál

Höfuðborgarstofa sinni í kynningarstarfi sínu öllum helstu mörkuðum í ferðapjónustu. Kynningu á Reykjavík undir slagorðinu PURE ENERGY var miðlað með fjölbreyttri útgáfu á þremur tungumálum, öflugum ferðavefsvæði, samstarfi um kynningarviðburði og móttöku blaðamanna. Hafinn var undirbúningur fyrir kynningarátak til fjögurra ára í tengslum við tónlistar- og ráðstefnuhús.

Í samstarfi við Listahátíð í Reykjavík tók Höfuðborgarstofa þátt í blaðamannafundum í London, New York, Berlín og Kaupmannahöfn og lagði sérstaka áherslu á að kynna Reykjavík sem menningarborg.

Samstarf hófst á milli sveitarfélaga á höfuðborgarsvæðinu í ferðamálum undir forystu Höfuðborgarstofu með það að markmiði að efla svæðið sem eina heild.

Í sumarbyrjun 2005 urðu miklar breytingar á starfsemi Upplýsingamiðstöðvar ferðamanna í Reykjavík þegar bókunarhluti stöðvarinnar var boðinn út. Gengið var til samninga við Netvísi ehf., sem var hæstþjóðandi. Samningurinn var gerður til reynslu fram á vor 2006. Þjónusta miðstöðvarinnar var aukin með því að taka upp endurgreiðslu virðisaukaskatts, net- og símaþjónusta var eflað og bókunarþjónusta stórukin í samstarfi við samstarfsaðila.

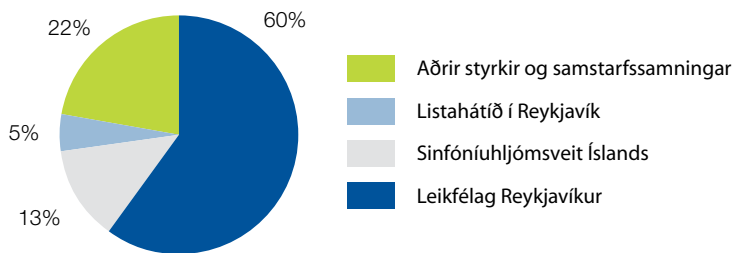
HELSTU ÁHERSLUR 2006

Rekstur

Árið 2006 verður fyrsta heila árið í starfsemi sviðsins. Rík áhersla verður lögð á að ná árangri í rekstri stofnana sviðsins, sem sumar hafa verið reknar með vaxandi halla á síðustu árum. Leitað verður leiða til að auka festu í áætlanagerð, frávikagreiningu og eftirliti með rekstri. Leitað verður nýrra leiða í tekjuöflun og hagræðingu í rekstri þar sem það er unnt.

Stofnanir sviðsins birta í starfsáætlunum sínum ýmis nýmæli, sem líkleg eru til að skila sér í bættum rekstri til lengri

Ýmis menningarstarfsemi Hlutfallsleg skipting fjármuna 2006



tíma, s.s. áform um að taka upp sjálfsafgreiðslukerfi í bókasöfnum, endurskipulagning á rekstrareiningum innan Listasafns Reykjavíkur, betri nýting starfskrafta og aukin áhersla á samstarf við styrktaraðila um einstök verkefni og sýningar.

Starfsmannamál og innra starf

Á árinu verður lögð áhersla á að auka hæfni og starfsánægju starfsmanna sviðsins. Niðurstöður fyrirhugaðra starfsmannakannana verða nýttar til að halda áfram með það góða starf sem þegar er unnið og lagfæra þá þætti sem betur mega fara. Yfirmönnum verður gert kleift að auka færni sína í gerð símenntunar-/starfsþróunaráætlana.

Fyrirhugað er að mynda teymi þvert á sviðið sem vinnur að því að koma í veg fyrir áreitni og einelti.

Innri vefur sviðsins verður opnaður og nýttur sem vettvangur fyrir starfsmenn sviðsins; upplýsingamiðlun, samráð, fræðslu, hugmyndavinnu og til að efla samstöðu innan sviðsins.

Samhæft árangursmat

Menningar- og ferðamálasvið stefnir að því að virkja gæðastjórnunartækið Balanced Scorecard á árinu og gera reglubundnar mælingar á árangri í tengslum við ársfjórðungsleg uppgjör.

Breytingar á verkefnum sviðsins

Þær breytingar verða á verkefnum sviðsins á árinu að Borgarskjalasafn Reykjavíkur flyst yfir á Stjórnsýslu- og starfsmannasvið.

Opinn hugur – opin hús

Yfirskrift Menningar- og ferðamálasviðs árið 2006 er *Opinn hugur – opin hús*. Yfirskriftin vísar til áherslna á nýsköpun í hugsun og verki, fjölmenningu og þeirrar stefnu að ná til nýrra hópa gesta með starfi stofnana á vettvangi sviðsins.

Fjölmörg dæmi um verkefni í þessum anda er að finna í starfsáætlunum stofnananna sem hér fara á eftir, s.s. áhersla á þjónustu við innflytjendur hjá Borgarbókasafni og nýbreytni í barnabókasafni. Einnig má nefna nýjar aðferðir við að veita gestum aðgang að menningarminum hjá Minjasafni með því að koma á fót opinni geymslu og opna sýningu í Landnámsskálanum sem byggir á bestu margmiðlunartækni og snjöllum frásagnaraðferðum.



Ljósmyndasafn Reykjavíkur ætlar að fara með sýningar út á götur borgarinnar og nýta nýja miðla. Listasafn Reykjavíkur tekur list í opinberu rými til gagnerrar endurskoðunar og breytt sýningarstefna listasafnsins tekur tillit til þarfa og möguleika listalífsins og sérstöðu og styrkleika safnhúsanna þriggja. Menningarmiðstöðin Gerðuberg fer að venju ótröðnar slóðir og tengir saman söng og sund á sunnudögum auk þess að leggja áherslu á að ná til ungs fólks og nýs markhóps með sýningunni Götulist.

Höfuðborgarstofa setur af stað nýtt kynningarverkefni með áherslu á menningar- og ráðstefnuborgina Reykjavík og nýr viðburður – Höfuðborgarhringurinn – lítur dagsins ljós á Jónsmessunni, en þá verður haldin hjólreiðakeppni í kringum Reykjavík.

Sjónlistasetur á Korpúlfsstöðum

Stefnt er að því að starfsemi sjónlistaseturs muni hefjast á Korpúlfsstöðum sem hýsi vinnustofur, starfsemi sjónlistamanna af ýmsum toga, öflugt barna- og fræðslustarf verði rekið og ýmis starfsemi tengd sjónlistum laði til sín innlenda og erlenda gesti.

Landnámsskálinn við Aðalstræti

Pegar liðin verða 220 ár frá stofnun kaupstaðar í Reykjavík verður opnuð sýningin Landnámsbærinn í sýningarskála við Aðalstræti. Þar verður til sýnis rúst skála frá landnámsöld, sem fannst við fornleifarannsóknir árið 2001. Sýningin mun fjalla um landnám í Reykjavík á nýstárlegan hátt, þar sem fornminjar og ný margmiðlunartækni mætast í túlkun á vitnisburði fornleifa um upphaf byggðar í Reykjavík.

Sviðslistaloftbrú

Stefnt er að því að efla enn frekar útrás íslenskra listamanna og kynningu á menningarborginni Reykjavík með því að stofna sviðslistaloftbrú í samstarfi Reykjavíkurborgar, fagfélaga sviðslistafólks og Ícelandair.

Viðey

Stefnt er að því að styrkja starfsemi í Viðey og fjölga gestum með því að tengja hana betur við markaðsstarf og viðburðaskipulagningu Höfuðborgarstofu. Verkefnið Site-Ations, sem er alþjóðlegt samstarfsverkefni Myndhöggvarafélags Reykjavíkur, Listahátíðar í Reykjavík og sviðsins mun eiga sér stað í Viðey á hátíðartímanum auk þess sem sköpunar-smíðjur barna verða starfræktar í tengslum við verkefnið.

Úttekt á menningarmarkaði

Í samvinnu við skrifstofu menningarmála mun ReykjavíkurAkademían ljúka við úttekt á menningarmarkaði á áhrifasvæði höfuðborgarinnar og könnun á samstarfsmöguleikum sveitarfélaga svæðisins í menningar- og ferðapjónustumálum. Markmiðið er að auka sóknarmátt svæðisins, efla eigin menningarstarfsemi, aðdráttarafl í ferðapjónustu og samlegðaráhrif fyrir svæðið í heild.

Samstarf borgar og ReykjavíkurAkademíunnar byggir á þjónustusamningi þessara aðila. Að auki hafa fjögur sveitarfélög á svæðinu gerst beinir aðilar að úttektinni. Fyrirhugað er að skýrsla ReykjavíkurAkademíunnar liggja fyrir í mars 2006.

Verðlaun og viðurkenningar

Bókmenntaverðlaun Tómasar Guðmundssonar fyrir óbirt handrit að ljóðabók verða verða veitt árlega frá og með 2006. Höfuðborgarstofa veitir í fyrsta sinn hvatningarverðlaun í ferðapjónustu þeim sem hefur komið með snjallar lausnir eða verið öflugur talsmaður Reykjavíkur í alþjóðlegu samhengi.

Þróun á vörumerkinu PURE ENERGY

Unnið verður að þróun á Reykjavík sem vörumerki í ferðapjónustu, m.a. með því að ganga til samstarfs við finnska arkitektinn Meri Louekari um úttekt á tengslum borgarskipulags og -umhverfis við þróun á vörumerki borgar (city branding).

Gengið verður til samstarfs við Ferðamálaráð Íslands, Ráðstefnuskrifstofu Íslands, rekstraraðila tónlistar- og ráð-



Listahátíð í Reykjavík árið 2006 verður sett við hátíðlega athöfn föstudaginn 12. maí í Borgarleikhúsinu. Hún stendur yfir í 3 vikur, eða til 2. júní. Listahátíð í Reykjavík hefur verið haldin annað hvert ár frá 1970 en frá árinu 2005 er hún árlegur viðburður. Næsta hátíð verður því jafnframt 20. hátíðin frá upphafi.

Hátíðin mun verða einkar glæsileg af því tilefni og mikil áhersla lögð á stór og fjölmenn tónlistarverkefni, bæði innlend og erlend, m.a. eru þrjár óperur á dagskránni. Öðrum listgreinum verða að sjálfsögðu einnig gerð góð skil að vanda.

Lykiltölur Menningar- og ferðamálasviðs Reykjavíkur	Raun	Raun	Raun/áætlun	Áætlun
	2003	2004	2005	2006
Gestafjöldi menningarstofnana	1.013.534	987.698	978.200	1.014.000
Gestafjöldi í Upplýsingamiðstöð ferðamanna	112.500	187.630	185.000	195.000
Skólanemendur í skipulögðum heimsóknum á menningarstofnanir	20.290	25.754	25.900	28.000
Hlutfall erlendra ferðamanna sem sækja menningarviðburði og söfn		41%	48%	55%
Fjöldi viðburða á vegum stofnana sviðsins	387	376	350	365
Hlutfall íbúa í Reykjavík sem sækja Menningarnótt	48%	53%	49%	50%
Hlutfall íbúa í Reykjavík sem sækja Vetrarhátíð		11%	13%	15%
Hlutfall fastráðinna karla af heildarfj. fastráðinna starfsmanna			22%	23%
Hlutfall fastráðinna kvenna af heildarfj. fastráðinna starfsmanna			78%	77%
Sala á Gestakorti Reykjavíkur	9.709.990	9.400.000	9.300.000	10.230.000

stefnuhússins og aðra lykilaðila í menningarstarfi og ferðabjónustu, um sérstakt átaksverkefni í kynningu á Reykjavík sem menningar- og ráðstefnuborg. Ráðgert er að átakið standi í 4 ár og mun Reykjavíkurborg verja árlega 10 millj. kr. til þess.

Höfuðborgarstofa mun sinna kynningu á þekkingarheimsóknum til Reykjavíkur í samstarfi við skrifstofu borgarstjóra.

Styrkir og samstarfssamningar

Á árinu 2006 renna út samstarfssamningar við eftirtalda aðila sem voru gerðir árið 2003 til þriggja ára. Nýir þriggja ára samningar verða því auglýstir haustið 2006. Nýir samningar munu gilda frá 2007–2010.

Muggur – alþjóðlegur tengslasjóður, Á senunni, Caput, Galleri i8, Íslensk tónverkamiðstöð, Jazzhátíð í Reykjavík, Kammermúsíklúbburinn, Kammersveit Reykjav., Kirkju-listahátíð, Listasafn Sigurjóns Ólafssonar, Listmunalán með KB banka, Lúðrasveit Reykjavíkur, Lúðrasveitin Svanur, Lúðrasveit verkalýðsins, Mozart-hópur, Musica Nova, Möguleikhúsið, Nýlistasafnið, Reykjavík Dancefestival, Stuttmyndadagar, Sumaróperan, Tónskáldafélagið – Myrkir músíkdagar, Vesturport, Vox feminae, Sjálfstæðu leikhúsin/ Tjarnarbió.

Víkin – Sjóminjasafn í Reykjavík tók til starfa árið 2005 og áfram er unnið að endurbótum á húsnæði og sýningargerð. Sjóminjasafn heyrir sem stendur ekki undir Menningar- og ferðamálasviði, en lagt er til að vistun þess verði skoðuð með það í huga að starfsemi þess tengist bæði menningar- og ferðamálaum.

Stefnukort Menningar- og ferðamálasviðs

Leiðarljós: Reykjavík eflist sem höfuðborg menningar í landinu; alþjóðleg borg með frjóu listalífi, fjölbreyttu mannlífi og öflugri ferðabjónustu. Menningarbragur borgarinnar styrki sjálfsvirðingu og treysti samkennd allra landsmanna og laði til sín gesti allt árið um kring. Sérstaða Reykjavíkur sem hreinnar og nútímalegrar menningarborgar í nábýli við einstæða náttúru sé þekkt og virt.

Kjörorð: Höfuðborgarhlutverk og alþjóðlegur borgarbragur – metnaðarfull menning og fræðsla – góð nýting fjármuna – framsækið atvinnulíf og nýsköpun – frjótt listalíf – jafnræði og aðgengi.



Samhæft árangursmat

Skorkort Menningar- og ferðamálasviðs 2006				
Velgengispættir	Mælikvarðar	Raun 2004	Raun/áætlun 2005	Markmið 2006
Þjónusta				
Menning og listir séu snar þáttur í uppeldi og fræðslu barna	Fjöldi viðburða sem eru sérstaklega skipulagðir fyrir börn og fjölskyldur	309	270	283
	Fjöldi heimsóknna skólabarna og barna í tómstundastarfi	25.754	25.900	2.600
Stofnanir sviðsins gegni hlutverki sínu á framúrskarandi hátt	Aðsókn að stofnunum sviðsins	1.177.630	1.163.200	1.220.000
	Ánægja með starfsemi stofnana sviðsins	90%	90%	91%
	Hlutfall íbúa í Reykjavík sem tóku þátt í Menningarnótt í miðborginni s.k.v. Gallup	53%	49%	50%
	Hlutfall íbúa í Reykjavík sem tóku þátt í Vetrarhátíð í Reykjavík s.k.v. Gallup	11%	13%	15%
Stuðla að nýsköpun í menningu og ferðaþjónustu	Nýmæli í starfsemi hjá sviðinu	18	21	15
Tryggja jafnræði og jafnrétti og rækja höfuðborgarhlutverkið	Fjöldi aðgerða sem miða að bættri þjónustu við fatlaða	14	10	10
	Fjöldi viðburða og aðgerða í anda fjölmenningsstefnu Reykjavíkurborgar	10	13	14
	Fjöldi innlendra verkefna í samstarfi við aðila utan Reykjavíkur	16	19	19
Vegvísir í alþjóðlegri borg	Framboð á kynningarefni á erlendum tungumálum (fjöldi titla)	33	38	40
	Fjöldi erlendra tungumála í kynningarefni	5	6	8
	Fjöldi alþjóðlegra samstarfsverkefna	7	8	9
	Hlutfall gesta sem sækja menningarviðburði og söfn í Reykjavík	41%	48%	55%
Fjármál				
Tryggja góða og hagkvæma nýtingu og stýringu fjármuna	Fjárhagsáætlun v/raun	+2% *	-6%	+/-1%
Stuðla að verðmætasköpun	Fjöldi verkefna þar sem samstarfsaðilar fjármagna a.m.k. 15% af kostnaði	Nýr mælikvarði		27
Auðvelða samanburð milli rekstrareininga og ólíkra rekstrarleiða	Kostnaður við rekstur sviðsins pr. íbúa /nettó		15.358	15.300
	Kostnaður við rekstur stofnana sviðsins pr. gest / brúttó	1.360*	843	991
	Sértekjur stofnana sviðsins pr. gest	117*	167	153
Verklag				
Tryggja góða og skilvirka þjónustu og greiðan aðgang að upplýsingum	Hlutfall sem eru ánægðir með viðmót starfsmanna	90%*	93%	90%
	Fjöldi heimsóknna á vefsvæði <i>visitreykjavik.is</i>	231.457	290.000	360.000
Stuðla að bættu samráði og þátttöku í stefnumótun og ákvarðanatöku	Fjöldi samráðsfunda og aðgerða sem hvetja til þátttöku almennings í þróun, stefnumótun og ákvarðanatöku		7	12
Tryggja aðgengilega og gegnsæja stjórnsýslu	Hlutfall skilgreindra verkferla er varða meðferð umsóknna um styrki	100%	100%	100%
Mannauður				
Stuðla að jákvæðu starfsumhverfi og starfsánægju	Hlutfall ánægðra starfsmanna	90%	Ekki mælt	91%
	Hlutfall starfsmanna sem eru ánægðir með vinnuaðstöðu	77%*	78,12%	80%
	Hlutfall starfsmanna sem finnst góður starfsandi ríkja á sinum vinnustað	82%*	72,52%	83%
	Hlutfall starfsmanna sem eru ánægðir með laun sín miðað við sambærileg störf annars staðar	15%*	Ekki mælt	20%
Stuðla að samvinnu og sveigjanleika í starfi	Hlutfall starfsmanna sem telja sig njóta sveigjanleika í starfi	72%**	73,43%	80%
Efla þekkingu, nýsköpun og frumkvæði starfsfólks	Hlutfall starfsmanna sem hafa farið í árlegt starfsmannasamtal á síðustu 18 mánuðum.	56%*	73,23%	80%
	Hlutfall starfsmanna sem hefur fengið tækifæri til starfsmenntunar og síþróunar á síðustu 12 mán.	87%*	78,91%	90%
	Hlutfall starfsmanna sem telja að starfsumhverfið hvetji til frumkvæðis	90%**	64,85%	80%
Nýta bestu fáanlegu þekkingu á hverjum tíma	Hlutfall starfsmanna sem telja fagþekkingu og hæfni nýttast í starfi	78%*, 87%**	81,25%	82%
* = Mælt á menningarstofnunum 2004.		95-100% markmiða náð		
** = Mælt á Höfuðborgarstofnu 2004.		75- <94% markmiða náðust		
Ólitað= Nýr mælikvarði / Nýtt svið		Minna en 75% markmiða náðust		

Fjárhagsáætlun Menningar- og ferðamálasviðs Reykjavíkur			Áætlun 2006		
Kostn.st.	Heiti kostnaðarstaðar	Tekjur	Gjöld	Mismunur	
STJÓRN MENNINGAR- OG FERÐAMÁLA					
03100	Menningar- og ferðamálaráð	0	11.076	11.076	
03110	Skrifstofa menningar- og ferðamála	0	41.515	41.515	
STJÓRN MENNINGAR- OG FERÐAMÁLA SAMTALS		0	52.591	52.591	
HÖFUÐBORGARSTOFA					
07400	HÖFUÐBORGARSTOFA SAMTALS	-48.103	135.292	87.189	
BORGARBÓKASAFN					
03200	Borgarbókasafn	-43.000	156.579	113.579	
03201	Aðalsafn	0	95.383	95.383	
03202	Kringlusafn	0	44.156	44.156	
03203	Sólheimasafn	0	29.146	29.146	
03205	Gerðubergssafn	0	45.914	45.914	
03206	Seljasafn	0	3.343	3.343	
03207	Foldasafn	0	34.073	34.073	
03208	Ársafn	0	33.613	33.613	
03209	Artótek	-800	1.195	395	
03250	Bókabill 1	0	14.549	14.549	
BORGARBÓKASAFN SAMTALS		-43.800	457.951	414.151	
LISTASAFN REYKJAVÍKUR					
03300	Listasafn Reykjavíkur	-14.700	110.223	95.523	
03305	Safnráð Listasafns Rvk.	0	587	587	
03310	Hafnarhús	-8.300	55.833	47.533	
03311	Kaffitería	-14.960	14.960	0	
03320	Kjarvalsstaðir	-6.000	41.210	35.210	
03330	Ásmundarsafn	-8.530	14.244	5.714	
03350	Listaverk á opnum svæðum	0	6.500	6.500	
03360	Listaverkakaup	0	13.670	13.670	
LISTASAFN SAMTALS		-52.490	257.227	204.737	
AÐRAR MENNINGARSTOFNANIR					
03500	Menningarmiðstöðin Gerðuberg	-7.311	82.922	75.611	
03600	Ljósmyndasafn Reykjavíkur	-7.600	34.847	27.247	
03700	Minjasafn	-14.563	143.271	128.708	
03710	Landnámsskálinn	-11.930	140.204	128.274	
AÐRAR MENNINGARSTOFNANIR SAMTALS		-41.404	401.243	359.839	
ÝMIS MENNINGARSTARFSEMI					
03101	Leikfélag Reykjavíkur	0	426.822	426.822	
03102	Sinfóníuhljómsveit Íslands	0	95.256	95.256	
03105	Listahátíð í Reykjavík	0	33.190	33.190	
03111	Loftbrýr NÝTT	0	5.200	5.200	
03113	Styrkir og samstarfssamningar	0	76.500	76.500	
03130	Safn Péturs Arasonar	0	15.076	15.076	
03135	Tjarnarbíó, Sjálfstæðu leikhúsin	0	6.939	6.939	
03140	Húsnæðisstyrkir til menningarmála	0	34.047	34.047	
ÝMIS MENNINGARSTARFSEMI SAMTALS		0	708.030	708.030	
03120	ÓFYRIRSÉÐ	0	1.980	1.980	
03121	TENGL SKÓLA OG MENNINGARSTOFNANA	0	1.313	1.313	
03125	GJALDFÆRÐIR LAUSAFJÁRMUNIR	0	19.407	19.407	
MENNINGAR- OG FERÐAMÁLASVIÐ SAMTALS		-185.797	2.035.034	1.849.237	
03300	Greiðsla halla 03300 Listasafn Reykjavíkur	0	4.207	4.207	
03600	Greiðsla halla 03600 Ljósmyndasafn Reykjavíkur	0	447	447	
03700	Greiðsla halla 03700 Minjasafn Reykjavíkur	0	3.000	3.000	
03710	Ráðstöfun afgangsskálí	0	-90.000	-90.000	
RAMMI MENNINGAR OG FERÐAMÁLASVIÐS SAMTALS		-185.797	1.952.688	1.766.891	



HÖFUÐBORGARSTOFA

Fjármál

Frumvarp 2006 (þús. kr.)	
Tekjur	
Þjónustutekjur	-48.103
Gjöld	
Laun og launatengd gjöld	37.762
Innri leiga	0
Annar rekstrarkostnaður	98.129
Ráðstafað samtals	87.189
(Ráðstöfun afgang)/greiðsla halla	0
Fjárhagsrammi	87.189
Flutt frá fyrra ári	68
Ráðstöfunarheimild	87.256

Starfsmannafjöldi	
Heildarfjöldi starfsmanna	13
Fjöldi stöðugilda	8,5

Leiðarljós

Reykjavík eflist sem höfuðborg Íslands í alþjóðlegri samkeppni á sviði ferðamála. Sérstaða hennar sem hreinnar og nútímalegrar menningarborgar í nábýli við einstæða náttúru verði þekkt og virt. Reykjavík verði eftirsóttur áfangastaður allt árið um kring og þannig verði rennt styrkari stoðum undir fjölbreytt atvinnulíf og menningarstarf í tengslum við ferðaþjónustu á Íslandi.

Hlutverk

Höfuðborgarstofa ber ábyrgð á heildarkynningu Reykjavíkur á sviði ferðamála innanlands og utan. Stofan skal vinna stöðugt og markvisst að því að skilgreina sóknarfæri og styrkleika Reykjavíkur á sviði ferðamála, m.a. með samþættingu nýsköpunar og vörubróunar, markaðssetningar og viðburða.

Höfuðborgarstofa skal reka öfluga upplýsingamiðlun fyrir ferðamenn þar sem lögð er áhersla á faglega þjónustu sem tekur til landsins alls.

Höfuðborgarstofa skal sjá um framkvæmd á skilgreindum borgarhátíðum og vera skýr farvegur fyrir undirbúning, framkvæmd og kynningu á viðburðadagatali borgarinnar auk þess að sinna samráði og ráðgjöf við skipuleggjendur viðburða.

Höfuðborgarstofa skal eiga frumkvæði að því að skilgreina samstarfsfleti á milli stofnana Reykjavíkurborgar og aðila í ferðaþjónustu með það að markmiði að auka samstarf, upplýsingamiðlun og nýsköpun í ferðaþjónustu.

Meginmarkmið

- Styrkja stöðu Reykjavíkur sem höfuðborgar Íslands í alþjóðlegri samkeppni á sviði ferðamála.
- Gera Reykjavík að eftirsóttum áfangastað fyrir ferðamenn allt árið um kring og stuðla þannig að betri afkomu atvinnulífs og menningarstarfs í tengslum við ferðaþjónustu á Íslandi.
- Vinna að því að gestir Reykjavíkur fái framúrskarandi móttökur.
- Rækta hlutverk Reykjavíkur sem höfuðborgar gagnvart landinu öllu, m.a. með traustri miðlun upplýsinga um Ísland til ferðamanna.
- Stuðla að aukinni fagmennsku og gæðum í upplýsingamiðlun til ferðamanna um Reykjavík og Ísland.
- Auka vægi viðburða og menningar í ferðamennsku í Reykjavík til hagsbóta fyrir íbúa, atvinnulíf og gesti höfuðborgarinnar.
- Virkja stofnanir og fyrirtæki borgarinnar til samstarfs um eflingu Reykjavíkur sem áfangastaðar.

Megináherslur 2006 og breytingar frá fyrra ári

Umtalsverðar breytingar verða á milli ára í rekstri Höfuðborgarstofu. Hluti rekstrarkostnaðar er nú færður á skrifstofu Menningar- og ferðamálasviðs og hafa stærri viðburðastyrkir og sjóðirnir Reykjavík Loftbrú og ferðasjóður Muggs verið fluttir yfir í styrkjaramma sviðsins.



Breytingar á rekstri Upplýsingamiðstöðvar ferðamanna í Reykjavík, sem urðu með útboði á bókunarþjónustu vorið 2005, hafa þær afleiðingar að tekjur lækka verulega á milli ára. Kostnaður við sölustarfsemina lækkar á móti, en nauðsynlegt hefur jafnframt reynst að hagræða í starfsmannahaldi.

Áfram er gert ráð fyrir styrk frá ferðamálayfirvöldum til miðstöðvarinnar.

„Opinn hugur – opin hús“

Yfirskrift Menningar- og ferðamálasviðs árið 2006 vísar til áherslu á nýsköpun og undirstrikar mikilvægi þess að ná sífellt til nýrra gesta og þátttakenda í starfsemi sviðsins.

Höfuðborgarstofa leggur áherslu á nýbreytni í starfseminni 2006 bæði með því að reyna nýjar leiðir í rekstri og þróa verkefni í nýjar áttir.

Sérstakt átaksverkefni í markaðsmálum tengt nýju tónlistar- og ráðstefnuhúsi hefst af fullum krafti á árinu og er 10 millj. kr. sérstaklega varið til þess. 6 millj. kr. framlag, sem ferðamálayfirvöld hafa lagt fram vegna samstarfsverkefnis Höfuðborgarstofu og Ferðamálaráðs, kemur ekki lengur inn í ramma Höfuðborgarstofu.

Nýr viðburður bætist í borgardagatalið og áfram verður unnið að því að afla samstarfsaðila um hátíðir sem Höfuðborgarstofa stendur að og gera þjónustusamninga um framkvæmd og kynningu á öðrum viðburðum á vettvangi Reykjavíkurborgar.

HELSTU VERKEFNI 2005

Innra starf og starfsmenn

Á árinu urðu þær breytingar að Höfuðborgarstofa varð hluti af nýstofnuðu Menningar- og ferðamálasviði. Ekki hefur verið ráðinn nýr forstöðumaður fyrir stofuna, en sviðsstjóri gegnir tímabundið hlutverki hans.

Símenntunaráætlanir voru gerðar fyrir fastráðna starfsmenn og sumarstarfsmönnum hefur verið gert kleift að auka þekkingu sína á íslenski ferðapjónustu með sérstökum kynningum og kynnisferðum. Um mitt ár var starfsmaður verkefnaráðinn sem aðstoðarmaður verkefnisstjóra viðburða og ferðamála. Hlutverk hans er m.a. að viðhalda vefsvæði, sjá um einstaka þætti viðburða og verkefni á sviði markaðs- og ferðamála.

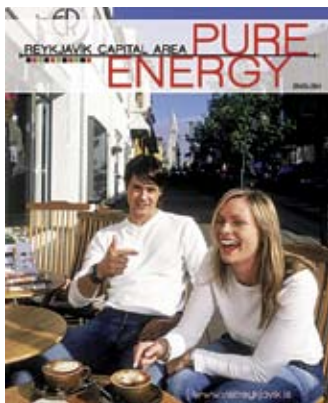
Ferða- og markaðsmál

Móttaka erlendra blaðamanna og erlendra ferðapjónustuaðila var ríkur hluti af starfsemi Höfuðborgarstofu árið 2005 og er það starf að skila sér í öflugri kynningu á Reykjavík undir merkjum Pure Energy.

Í samstarfi við Listahátíð í Reykjavík tók Höfuðborgarstofa þátt í blaðamannafundum í London, New York, Berlín og Kaupmannahöfn. Í kjölfarið var unnið með LR að heim-sóknum erlendra blaðamanna til Reykjavíkur meðan á Listahátíð stóð. Árangurinn varð víðtæk umfjöllun um list og menningu í Reykjavík í fjölmörgum virtum miðlum. Í tengslum við upphaf Listahátíðar var gefinn út bæklingur um Blind Pavilion, verk Ólafs Elíassonar í Viðey.

Höfuðborgarstofa stóð að útgáfu Pure Energy–kynningarrits á þremur tungumálum og nú var áhersla lögð á allt höfuðborgarsvæðið. Gefinn var út fyrsti þemabæklingurinn í ritröðinni Think of a City.

Höfuðborgarstofa átti gott samstarf við lykilaðila í ferðapjónustu. Áfram var unnið með Icelandair í París. Höfuðborgarstofa tók þátt í kynningu Icelandair vegna upphafs á beinu áætlunarflugi félagsins til San Francisco sem og StarCite–verkefninu ásamt leiðandi aðilum í ferðapjónustu. Verkefnið kynnir m.a. aðstöðu fyrir ráðstefnu- og fundahald í Reykjavík fyrir lykilaðilum á bandaríska markaðinum. Unnið var með Ráðstefnuskrifstofu Íslands að því að kynna Reykjavík á helstu mörkuðum og undirbúningur hafinn að átaksverkefni með áherslu á menningar- og ráðstefnuborgina í tengslum við byggingu tónlistar- og ráðstefnuhúss. Áætlanir um samstarf við markaðsverkefnið Icelandair Naturally gengu hins vegar ekki eftir vegna breyttra forsendna samstarfsaðila.



Pure Energy tímaritið er gefið út í 55 þús. eintökum á þremur tungumálum.

Lagður var grundvöllur að samstarfi sveitarfélaga í ferðamálum undir forystu Höfuðborgarstofu með það að markmiði að efla svæðið sem eina heild í ferðamálum. Aðgerðir fólust í sameiginlegri kynningu á svæðinu öllu í Upplýsingamiðstöð, á www.visitreykjavik.is, kynnisferðum og með ýmiss konar útgáfu.

Ferðavefsvæði Reykjavíkur var endurskrifað og endurbætt með tilliti til leitarvéla. Ferðaléttsjá – gagnvirkt borgarkort var innleitt og unnið að undirbúningi að innleiðingu bókunarvélar á netinu. Innsetning fréttar varð markvissari og markmið um 25% aukningu á umferð hafa náðst. Reglubundið vefrit var gefið út, Reykjavík Complete Newsletter, einu sinni mánuði yfir veturinn og sent til tæplega 5000 aðila í ferðapjónustu hérlendis og erlendis.

Höfuðborgarstofa sinnti einnig innra kynningarstarfi á árinu, s.s. með ráðstefnu í samstarfi við Þróunarfélag miðborgar og skrifstofu borgarstjóra og auk þess var haldinn kynningarfundur á haustdögum þar sem fjallað var um nýjungar í ferðapjónustunni í Reykjavík og helstu áherslur í markaðsmálum.

Upplýsingamiðstöð ferðamanna í Reykjavík

Í sumarbyrjun 2006 urðu miklar breytingar á starfsemi UMFR þegar bókunarluti stöðvarinnar var boðinn út. Gengið var til samninga við Netvísi ehf., sem var hæstbjóðandi. Aðskilnaður þessi tókst vel og breytt fyrirkomulag hefur hlotið góðar undirtektir hjá aðilum í ferðapjónustu. Samningurinn var gerður til reynslu fram á vor 2006.

Upplýsingafulltrúar miðstöðvarinnar heimsóttu skemmtiferðaskip og unnið var að innsetningu í gagnagrunna fyrir handbækur, vef og útgáfu á vegum Höfuðborgarstofu. Samstarf var einnig við ferðamálayfirvöld á Grænlandi um kynningu í tengslum við styrk sem Upplýsingamiðstöðin hlaut frá SAMIK.

Helsta nýmæli sem tekið var upp er endurgreiðsla virðisaukaskatts, net- og símapjónusta var einnig eflað og bókunarpjónusta stóraukin í samstarfi við samstarfsaðila.

Útkomuspá bendir til þess að heildarfjöldi gesta í UMFR verði svipaður og árið 2004 eða tæplega 190.000.

Viðburðir 2005

Höfuðborgarstofa tók þátt í rannsóknarverkefni með hinum norrænu höfuðborgunum, sem lýtur að því að meta áhrif stórra viðburða og hátíða á efnahagslíf borga. Hátíðin Iceland Airwaves var metin og ráðgert er að halda samstarfinu við norrænu borgirnar áfram á næsta ári.

Starfsáætlun 2005 gekk eftir með þeirri undantekningu að ekki reyndist svigrúm til að halda Jónsmessuviðburð í samstarfi við ÍTR og ákveðið var að geyma um sinn þróun Ljósahátíðar í nóvember.

Vetrarhátíð 17. – 20. febrúar

Vetrarhátíð var haldin í fjórða sinn. Eins og fram kom í starfsáætlun 2005 var lögð áhersla á að skerpa svipmót hátíðarinnar með ákveðnum viðburðum. Sérstakir gestir voru indversk-breska hljómsveitin DCS og Vesturfarasetrið á Hofsósi sem setti upp sýningu og dagskrá í Ráðhúsi Reykjavíkur. Á föstudegi var *Safnanótt* haldin í fyrsta sinn og tókst afar vel. Heimsdagur barna var haldinn í Hlíðaskóla. Um 700 börn sóttu viðburðinn og tóku þátt í mismunandi listsmíðjum yfir daginn sem allar höfðu á sér fjölbjóðlegan blæ. Augljóst var miðað við aðsókn á viðburði Vetrarhátíðar, að hátíðin hefur nú fundið sér varanlegan sess í viðburðadagatali borgarbúa.

Ferðalangur 2005 21. apríl

Ferðalangur á heimaslóð var haldinn í annað sinn á sumardaginn fyrsta og nú í fyrsta skipti í víðtæku samstarfi við ferðapjónustuaðila á landsbyggðinni. Boðið var upp á ríflega 100 dagskrárliði á landsvísu. Ferðalangur höfuðborgarsvæðisins tókst vel. Þúsundir heimamanna tóku þátt í skipulögðum kynnisferðum á höfuðborgarsvæðinu, heimsóttu söfn, fóru í útsýnisflug og kynntu sér annað það sem ferðapjónustan hefur upp á að bjóða.

Hátíð hafsins 5. – 6. júní

Gerður var þjónustusamningur við Faxaflóahafnir og Sjómannadagsráð um umsjón Hátíðar hafsins líkt og undanfarin ár. Hátíðin var velsótt og sú nýbreytni átti sér stað að samstarf var við Listahátíð í Reykjavík um innflutning á



frönskum sirkus sem sýndi á Miðbakka Reykjavíkurhafnar. Einnig var sett upp sýning á ljósmyndum eftir Kristinn Benediktsson sem stóð á Miðbakknum til ágústloka.

Menningarnótt 21. ágúst

Menningarnótt var haldin í tíunda sinn og af því tilefni var Kaupmannahöfn boðið að vera gestasveitarfélag hátíðarinnar. Yfirborgarstjóri Kaupmannahafnar opnaði sýningu í Tjarnarsal Ráðhússins og þar komu einnig fram danskir listamenn. Undirritaður var 3 ára samstarfssamningur við Landsbankann. Fleiri sóttu Menningarnótt yfir daginn en nokkru sinni fyrr. Menningarnótt lauk að vanda með flugeldasýningu á Miðbakka að loknum tónleikum Rásar 2. Hafin er vinna við endurskoðun á fyrirkomulagi hátíðarinnar, s.s. tímasetningu og áherslum í dagskrá.

Evrópsk samgönguvika 16. – 22. september

Höfuðborgarstofa sá um framkvæmd Samgönguviku í annað sinn. Samgöngublómið var afhent í fyrsta sinn og varð Vesturbærinn fyrir valinu. Hjólreiðakeppnin Tjarnarspretturinn var haldin í fyrsta sinn og gekk afar vel. Í síðari hluta vikunnar var áherslan lögð á umræðufundi þar sem bæði fag- og áhugamenn fjölluðu um bættar samgöngur í borginni. Vikunni lauk á *Fridegi bílsins*.

Útisýningar

Höfuðborgarstofa stóð fyrir útisýningu á ljósmyndum í samstarfi við Eddu – miðlun. Sýningin var sett upp á Austurvelli 24. júní með myndum eftir Ragnar Axelsson og stóð hún fram í september.

Aðventuhátíð

Höfuðborgarstofa hefur umsjón með hátíðarhöldum í tengslum við tendrun ljósa á Óslóartrénu 4. desember.

Aðrir viðburðir

Höfuðborgarstofa starfar með skipuleggjendum margra viðburða í Reykjavík. Meðal þeirra eru Listahátíð í Reykjavík, Food & Fun, Hinsegin dagar, Tangohátíð, Jazzhátíð Reykjavíkur, Alþjóðleg kvikmyndahátíð í Reykjavík og Iceland Airwaves.

HELSTU VERKEFNI 2006

Ferða- og markaðsmál

Lykilmarkaðir Reykjavíkur í ferðamálum eru í eftirfarandi forgangs röð:

Bretland, Norður-Ameríka, Norðurlöndin, Pýskaland og Frakkland.

Áhugaverðir og vaxandi markaðir eru jafnframt Suður-Evrópa, Asía og Austur-Evrópa.

Stefnt er að því að sinna öllum lykilmörkuðum í gegnum samstarfsverkefni, útgáfu á viðeigandi tungumáli og í gegnum skapandi kynningarleiðir.

Áfram verður byggt á þeim grunni sem hefur verið lagður á liðnum árum með vörumerki borgarinnar, *Reykjavík Pure Energy*. Vörumerkið verður kynnt fyrir blaðamönnum, lykilfólki í ferðaþjónustu og öðrum mikilvægum hópum og á völdum ferðasýningum.

Unnið verður með Listahátíð í Reykjavík vegna blaðamannaferða til kynningar á menningu í Reykjavík. Höfuðborgarstofa mun standa að tveimur sérstökum blaðamannaheimsóknum til kynningar á menningu og ráðstefnuhaldi í Reykjavík í samstarfi við aðila í ferða- og markaðsmálum á lykilmörkuðum.

Unnið verður að því að dýpka vörumerkið *Pure Energy* í samvinnu við önnur svið borgarinnar með heildstæðri þróun á því, s.s. í tengslum við þekkingarheimsóknir, umhverfis- og skipulagsmál.

Nýjar áherslur

Sérstök áhersla verður lögð á að kynna menningu og aðstöðu til ráðstefnuhalds í Reykjavík. Unnið verður með samstarfsaðilum að verkefnum sem miða að markaðssetningu fyrir menningar- og ráðstefnuborgina Reykjavík í tengslum við nýtt tónlistar- og ráðstefnuhús. Stefnt er að því að verkefnið verði til fjögurra ára og unnið í nánu samstarfi við Ferðamálaráð, Ráðstefnuskrifstofu Íslands og rekstraraðila TRH. Vegna nýrra áherslna og aukinna verkefna verður ráðinn nýr fulltrúi í markaðsdeild.



Áfram verður unnið að sértækum verkefnum til kynningar á ráðstefnuborginni Reykjavík með samstarfsaðilum í ferðapjónustu, svo sem *StarCite* í Bandaríkjunum og með *Kuoni* í Evrópu.

Stefnt er að samstarfi við Ícelandair í Bretlandi og Þýskalandi í sértækum markaðsaðgerðum, svo sem viðburðum, plakataherferð og dreifingu kynningarefnis.

Ný hvatningarverðlaun verða veitt síðla árs þeim sem hefur eflt ferðapjónustu í borginni og verið góður talsmaður Reykjavíkur á erlendri grund.

Stefnt er að því að koma á samstarfi um kynningu á sögu-stöðum á áhrifasvæði höfuðborgarinnar í tengslum við Landnámssýninguna, sem opnuð verður vorið 2006.

Útgáfa

Gefið verður út kynningarrit um menningar- og ráðstefnuborgina. Ímyndarritið *Think of a City* verður uppfært og aðlagð nýjum áherslum auk þess sem mánaðarlegt rafrænt fréttabréf Höfuðborgarstofu verður áfram gefið út. *Pure Energy*, almennt kynningarrit um borgina, verður gefið út í samstarfi við sveitarfélög á höfuðborgarsvæðinu undir merkjum *Reykjavík Capital Area*. Ráðist verður í gerð kynningarmyndar um Reykjavík. Áfram verður unnið að handbókum um ferðapjónustuna í Reykjavík fyrir fagfólk í greininni.

Ferðavefsvæðið

Stefnt er að því að innleiða öflugna bókunarefni á www.visitreykjavik.is. Áfram verður unnið að skilvirku viðhaldi viðburðadagatals og fréttu í borginni og leitað nýrra leiða til að auka umferð á vefnum.

Gestakort Reykjavíkur

Unnið verður í samstarfi við S-kortið við að koma á rafrænu Gestakorti. Að auki verður skerpt á markaðssetningu kortsins og söluaðilum fjölgað.

Samstarf á höfuðborgarsvæðinu í ferða- og markaðsmálum
Stefnt er að því að framhald verði á samstarfssamningi Ferðamálasamtaka og sveitarfélaga á höfuðborgarsvæðinu í ferða- og markaðsmálum með svipuðum áherslum og lagt var upp með 2005.

Upplýsingamiðstöð ferðamanna

Áfram verður unnið að því að uppfylla þau markmið stöðvarinnar að veita nákvæmar og faglegar upplýsingar til ferðamanna fyrir landið allt, sem og um ferðamöguleika til Grænlands og Færeyja á þremur til fimm erlendum tungumálum. Áhersla verður lögð á að starfsfólk UMFR kynni sér reglulega með beinum hætti þá ferðapjónustu sem í boði er.

Sérstök áhersla verður lögð á að taka þátt í alþjóðlegu samstarfi um gæðamál, þjálfun starfsfólks og nýjar leiðir í upplýsingamiðlun.

Samningur um bókunarpjónustu verður endurskoðaður.

Viðburðir 2006

Til viðbótar við það viðburðadagatal, sem hér birtist og telur þær hátíðir sem Höfuðborgarstofa ber ábyrgð á, vinnur stofan með breiðum hópi skipuleggjenda annarra viðburða í Reykjavík.

Nýmæli

Stefnt er að því að bæta við einum nýjum viðburði í dagatalið 2006. Ráðgert er að koma á samstarfsverkefni um *Höfuðborgarhringinn* – hjólréiðakeppni í kringum Reykjavík.

Höfuðborgarstofu hefur verið falið að sjá um viðburði tengda 220 ára afmæli Reykjavíkur árið 2006.

Áfram verður unnið í samvinnu við norrænu höfuðborgirnar að rannsóknnum og úttekt á ýmsu sem lýtur að stórum viðburðum og borgarhátíðum.

Viðburðadagatal Höfuðborgarstofu

Febrúar	
23.02 – 26.02	Vetrarhátíð verður haldin í fimmta sinn. Laugarneshverfið verður hverfi hátíðarinnar að þessu sinni, haldið verður áfram með Safnanótt og Heimsdag barna og einum erlendum tónlistarhópi boðið að taka þátt í hátíðinni. Lögð verður áhersla á að Vetrarhátíð og matgæðingahátíðin Food&Fun eru haldnar á sama tíma og að viðburðirnir tveir styðji hvor annan.
Apríl	
21.04	Ferðalangur á heimaslóð. Ferðaþjónustan býður í bæinn. Samstarf á höfuðborgarsvæðinu og stefnt að því að hvetja sem flest sveitarfélög til að skipuleggja ferðaþjónustutengda dagskrá á heimaslóð.
Maí	
	Útisýningar. Höfuðborgarstofa hefur umsjón með sýningarstöplum fyrir útisýningar. Fyrirhuguð er útisýning sumarið 2006 í samstarfi við Ljósmyndasafn Reykjavíkur í tilefni af 25 ára afmæli þess og 220 ára afmæli Reykjavíkurborgar.
Júní	
03.06 – 04.06	Hátíð hafsins. Gert er ráð fyrir að Höfuðborgarstofa sjái um framkvæmd Hátíðar hafsins.
24.06	Höfuðborgarhringurinn – hjólað á Jónsmessu. Hjólreiðafélag Reykjavíkur og Höfuðborgarstofa skipuleggja hjólreiðakeppni fyrir almenning í kringum Reykjavík. Samstarfsaðilar: Umhverfissvið, ÍTR og ÍBR.
Ágúst	
18.08	220 ára afmæli Reykjavíkur. Höfuðborgarstofa ber ábyrgð á skipulagningu viðburða til að fagna 220 ára afmæli Reykjavíkur.
19.08	Menningarnótt í miðborginni. Dagsetningin er sett með þeim fyrirvara að vinnuhópur, sem skipaður hefur verið um framkvæmd Menningarnætur, hefur ekki skilað álitinu sínu og því óvíst hvort einhverjar breytingar verða á tímasetningu hátíðarinnar.
September	
16.09 – 22.09	Evrópsk samgönguvika. Stefnt er að því að Höfuðborgarstofa taki aftur að sér framkvæmd Evrópsku samgönguvikunnar.
Desember	
03.12	Aðventuhátíð: Höfuðborgarstofa hefur umsjón með hátíðarhöldum í tengslum við tendrun ljósa á Óslóartrénu. Að vanda verða hátíðarhöld á Austurvelli í tengslum við komu trésins.

Lykiltölur Höfuðborgarstofu	Raun	Raun/áætlun	Áætlun
	2004	2005	2006
Kostnaður borgarsjóðs kr. pr. íbúa í Reykjavík	764	690	758
Gestafjöldi í Upplýsingamiðstöð ferðamanna	188.000	185.000	195.000
Fjöldi erlendra ferðamanna á Íslandi	362.200	380.310	391.719
Fjöldi gesta á Vetrarhátíð – hlutfall af íbúum höfuðborgarsvæðisins	13%	15%	18%
Fjöldi gesta á Menningarnótt – hlutfall af íbúum höfuðborgarsvæðisins	53,3%	48,7%	50%
Fjöldi gesta á Menningarnótt – hlutfall af íbúum landsins	37,3%	33,9%	34%



BORGARBÓKASAFN
REYKJAVÍKUR

BORGARBÓKASAFN REYKJAVÍKUR

Fjármál

Frumvarp 2006 (þús. kr.)	
Tekjur	
Þjónustutekjur	-43.800
Gjöld	
Laun og launatengd gjöld	276.147
Innri leiga	52.209
Annar rekstrarkostnaður	129.595
Ráðstafað samtals	414.151
(Ráðstöfun afgang)/greiðsla halla	0
Fjárhagsrammi	414.151
Flutt frá fyrra ári	0
Ráðstöfunarheimild	414.151

Starfsmannafjöldi	
Heildarfjöldi starfsmanna	111
Fjöldi stöðugilda	86,66

Leiðarljós

Borgarbókasafn Reykjavíkur standi jafnfætis bestu almenningsbókasöfnum heimsins hvað varðar búnað og þjónustu og efli menningu í alþjóðlegu umhverfi.

Hlutverk

Borgarbókasafn Reykjavíkur er upplýsinga- og menningarstofnun sem starfar í samræmi við gildandi lög um almenningsbókasöfn.

Meginmarkmið

- Borgarbókasafn sé aðgengilegt öllum borgarbúum.
- Heimsóknir í Borgarbókasafn séu hluti af daglegu lífi borgarbúa.
- Starfsemi Borgarbókasafns einkennist af víðsýni og virðingu gagnvart fólki af ólíkum uppruna.
- Heimsóknir í Borgarbókasafn séu hluti af menningaruppeldi barna og unglunga.
- Íslenskar bókmenntir séu kynntar jafnt innanlands sem utan.
- Safnkostur uppfylli óskir og þarfir viðskiptavina.
- Borgarbókasafn hafi á að skipa ánægðum og hæfum starfsmönnum sem sinni störfum sínum á framúrskarandi hátt.
- Starfsemi Borgarbókasafns sé lýðræðisleg og opin og starfsmenn hafi áhrif á hana.
- Fjármunum sé vel varið.

Safnið starfar í samræmi við gildandi stefnur og samþykktir Reykjavíkurborgar; Lög um almenningsbókasöfn nr. 36/1997 og Yfirlýsingu Menningar- og vísindastofnunar Sameinuðu þjóðanna (Unesco) um almenningsbókasöfn frá 1994.

HELSTU VERKEFNI 2005

Bókmenntagöngum sem njóta mikilla vinsælda fjölgaði á árinu og urðu samtals sex undir mismunandi formerkjum. Í fyrsta skipti var boðið upp á göngu utan miðborgarinnar, þ.e. í Öskjuhlíðinni. Rithöfundar hafa löngum tekið þátt í göngunum, en í sumar buðu tveir rithöfundar göngumönnum (50 manns) heim til sín þar sem þeir lásu upp úr verkum sem þeir voru að vinna að.

Bókmenntagöngur fyrir útlendinga voru í boði vikulega í júlí og ágúst.

Myndasögumessa (einnig í Listasafni Reykjavíkur) í apríl var meðal stærstu verkefna ársins. Hefðbundin barna- og fjölskylduhátíð var á sumardaginn fyrsta þar sem árleg bókaverðlaun barnanna voru afhent. Þema safnsins á Menningarnótt var ólíkir menningarheimar og var ævintýrið í brennidepli sem brú milli menningarheima.



Bókamerki eftir Kristínu Arngrímsdóttur í tilefni 200 ára ártíðar H.C. Andersen.



Afgreiðsla aðalsafns.

Koffortið, farandbókasafn fyrir leikskóla, er nýjung sem hefur heppnast mjög vel og vakið athygli m.a. erlendra gesta í „þekkingarheimsóknum“. Listakonur, starfsmenn safnsins, hafa skreytt trékoffort sem áður voru notuð fyrir bækur handa sjómönnum. Verður koffortunum fjölgað smátt og smátt.

Bókasjall í grunnskólum borgarinnar eykst stöðugt. Starfsmenn heimsækja grunnskólabecki með bækur í farteskinu og ræða um bækur og gildi bóklesturs. Þessi einfalda og persónulega nálgun hefur gefist sérlega vel.

Gerður var samningur milli Listasafns Reykjavíkur og Borgarbókasafns um að bókasafnið skrái safnkost Listasafnsins í Gegni og verður hann lánaður út í Borgarbókasafni þó hann sé geymdur áfram á Listasafninu.

Afgreiðslutíma verður breytt 1. okt. Meginbreytingin er sú að fjóra virka daga er alltaf eitt safnanna opið til kl. 21 en annars er lokað kl. 19. Mjög mikilvægt er að Borgarbókasafn sé opið á þeim tíma sem hentar almenningi.

MARKMIÐ 2006

„Opinn hugur – opin hús“

Starfsmenn Borgarbókasafns hafa þá trú að tæpast verði þessari virðulegu menningarstofnun betur lýst en með „slagorðum“ sviðsins. Starfsmenn starfa með opnum huga að hvers konar nýjungum ásamt því að halda í hin góðu gildi sem eru grunnur almenningsbókasafna. Borgarbókasafn opnar gestum/notendum sínum nýja heima í opnum húsum (söfnum og bókabíl) um alla borg. Markhópur safnsins er allur almenningur og vinnur safnið markvisst að því að veita honum sem besta þjónustu án nokkurrar mismununar. Aukin áhersla er lögð á útrás bókasafnsins, einkum í leik- og grunnskólum.

Menningarstofnanir gerðu, með liðsinni Nýsköpunarsjóðs námsmanna, markaðsrannsókn árið 2004 og var hún að sjálfsögðu kölluð því viðeigandi nafni „Opið hús“.

Það er mikilvægt að sá góði árangur sem hefur náðst (og sést t.d. í notendakönnunum) haldist og að safninu takist að ná til sífellt breiðari hóps í samfélagi sem er að taka miklum breytingum. Almenningsbókasafn eins og Borgarbókasafn þarf að vera mjög vakandi fyrir

samfélagsbreytingum en samfélagið er að breytast úr fremur einsleitu menningarsamfélagi í fjölbreyttara.

Við höfum (í tengslum við tækniþyrlingar undanfarinna ára) skilgreint Borgarbókasafn sem almenningsbókasafn án landamæra með safnkost sem er aðgengilegur í „raunbókasafninu“, þ.e. söfnunum víðs vegar í borginni og í „sýndarbókasafninu“ á Netinu. Minna má á að Borgarbókasafn greiðir hlut Reykvíkinga fyrir aðgang að www.hvar.is, þar sem erlend og íslensk gagnasöfn eru á Netinu. Þetta samstarfsverkefni bókasafna landsins þýðir að mörg hundruð gagnasöfn eru opin öllum sem tengjast íslenskum netveitum hvort sem þeir eru staddir heima eða að heiman.

HELSTU VERKEFNI 2006

Sjálfsafgreiðsla

Á árinu 2005 hófst undirbúningur sjálfsafgreiðslu í Borgarbókasafni í samstarfi við Landskerfi bókasafna hf. Segja má að sjálfsafgreiðsla sé komin í flestöll almenningsbókasöfn á Norðurlöndunum, stór og smá. Þróunin hefur verið mjög hröð undanfarin 2–3 ár. Skv. starfsáætlun 2005 var ætlunin að koma á sjálfsafgreiðslu í tveimur söfnum og síðan í öðrum 4 á árinu 2006. Niðurstaðan hefur orðið sú að koma sjálfsafgreiðslu á í öllum söfnum í einu. Er það sú aðferð sem nú tíðkast og þykir hagkvæmari og áhrifameiri. Með því að taka upp sjálfsafgreiðslu sparast skv. reynslu á Norðurlöndunum þegar frá líður 10% af vinnu starfsmanna við útlán. Gerð hefur verið verðkönnun og er kostnaður vegna hug- og vélbúnaðar áætlaður 12 milljónir en með því að kaupa allar vélar í einu fást betri kjör en ella. Safnið mun færa andvirði vél- og hugbúnaðar (sem hugsaður var í tvö söfn), 3–4 milljónir, yfir á árið 2006 til að hafa upp í þennan kostnað.

Þjónusta við innflytjendur

Safnráð Borgarbókasafns samþykkti í ágúst 2005 yfirlýsingu varðandi þjónustu við innflytjendur (sjá vef safnsins) sem verður að fullu komin til framkvæmda á árinu 2006. Byggður verður upp nokkur safnkostur barnabóka á a.m.k. 10 „innflytjendatungumálum“. Bækur fyrir fullorðna verða fengnar með millisafnalánum frá alþjóðlegum bókasöfnum á Norðurlöndunum. Kostnaður vegna innkaupa á barnabókum og flutningskostnaður á bókum í millisafnalánum er áætlaður ein milljón kr. árlega.



Bókmenntaganga úr Kvosinni. Göngumenn í heimsókn hjá Braga Ólafssyni skáldi.

Lestur og upplýsingalæsi

Við viljum halda áfram að leggja sérstaka áherslu á lestur bóka, á lestur til yndis. Öllum er kunnug sú þróun að dregið hefur úr bóklestri. Ungir foreldrar lesa trúlega sífellt minna fyrir börnin sín af því þeir lesa ekki nógu mikið sjálfir. Þetta er áhyggjuefni í nágrannalöndum okkar en góð tók á lestri skipta miklu máli um velferð einstaklingsins. Við erum með fjölmargar hugmyndir og verkefni sem tengjast lestrarhvatningu og „bókaást“ og hefur sumt verið lengi við lýði en annað er nýtt. Við teljum þessa lestrarhvatningu eitt af mikilvægustu verkefnum okkar. Við höfum áhuga á að í einhverju safna Borgabókasafns verði þróað barnastarf – barnadeild í anda barnabókasafns í Kulturhuset í miðborg Stokkhólms, sem opna mun í október n.k. Það barnabókasafn verður starfrækt eftir ákveðinni hugmyndafræði um þroska barna.

Sýndarbókasafn

Við munum kynna markvisst gagnasöfn á Netinu, t.d. www.hvar.is fyrir ákveðnum markhópum eins og borgarstarfsmönnum. Þá verður gerð tilraun með að fólk geti pantað sér tíma hjá bókasafnsfræðingi sem aðstoðar það á Netinu.

Öryggiskerfi

Því miður er það svo að nokkuð er um þjófnaði í söfnunum þrátt fyrir að safnkostur sé þjófavarinn og þjófavarnarhlið við útganga. Koma þarf upp eftirlitsmyndavélum og þjófavarnarhliðum víðar. Kostnaður hleypur á milljónum. Áætlaður kostnaður í Grófarhúsi vegna eftirlitsmyndavéla eingöngu er 1 milljón, en þar er mest í húfi. Öryggiskerfi og þar með eftirlitsmyndavélar ættu að vera hluti af stofnkostnaði vegna nýrrar starfsemi en misbrestur hefur verið á því, t.d. í Grófarhúsi og Kringlusafni.

Vanskil/innheimta

Í öllum bókasöfnum í höfuðborgum Norðurlanda og víðar er innheimta langtímavanskila gerð með aðstoð innheimtufyrirtækja. Í starfsáætlun safnsins fyrir árið 2005 stóð að þessi leið yrði könnuð. Athugun okkar á kostnaði við að innleiða þessar innheimtuaðferðir sýnir að rétt er taka þær upp og verður það gert á árinu 2006. Við gerum ráð fyrir að í byrjun aukist tekjur vegna sekta en trúlega minnka þær aftur þegar viðskiptavinir fara að skila betur inn. Ávinningurinn þegar frá líður er einkum betri nýting eða velta safnkosts því safnkostur liggur þá ekki út um alla borg langtímum saman.

Skjalavistun

Á árinu 2006 er stefnt að því að taka upp Go-Pro skjalavistunarkerfið sem notað er víðast hvar hjá Reykjavíkurborg.

Símenntun

Símenntun starfsmanna er mjög mikilvæg og hefur undanfarin ár verið við það miðað að upphæð sem samsvarar 2% af launaveltu fari til símenntunar. Sameiginlegir fræðslufundir allra safna eru einu sinni í mánuði og árlegt málþing starfsmanna er í október og stendur allan daginn. Á sl. vetri stóð Borgarbókasafn fyrir fyrsta fræðslufundinum sem ætlaður var öllum starfsmönnum á Menningar- og ferðamálasviði og er ætlunin að vera með 3 slíka fundi á vetri hverjum og skiptast stofnanir sviðsins á um að skipuleggja þá.

Artótek

Tveggja ára tilraunaverkefni Borgarbókasafns og Sambands íslenskra myndlistamanna lýkur í ágúst. Tekjur hafa orðið minni en ráð var fyrir gert. Starfsemi er sífellt að vinna á og væri miður ef þessi góða menningarstarfsemi legðist af.

Húsnæði

Mjög aðkallandi er að gera vissar endurbætur á húsnæði aðalsafns í Grófarhúsi og Kringlusafns strax á næsta ári. Í tón- og mynddeild aðalsafns eru mikil þrengsli en hægt væri að bæta úr með því að fækka salernum og breyta vinnusvæði starfsmanna. Strax við opnun Kringlusafns kom í ljós að handrið á brú sem er yfir safninu er of lágt og kastar fólk alls konar rusli niður á gesti og starfsmenn safnsins. Setur þetta leiðindasvip á safnið auk þess sem ekki er hægt að nýta þann hluta safnsins þar sem menn eiga það á hættu að rusli sé kastað í þá. Stöðugt hefur verið reynt af hálfu safnsins að fá fram lagfæringar. Heilbrigðisfulltrúi á Umhverfissviði hefur tekið undir þessa annmarka. Í Kringlusafni eru nú 9 stór salerni ásamt stóru fatahengi fyrir gesti. Þetta eru leifar frá því að hluti bókasafnsins var bar leikhússins, „Leynibarinn“. Engin þörf er í dag fyrir þennan fjölda salerna og myndi það stórbæta rými bókasafnsins að taka 5–6 þeirra undir útlánssvæði. Frá upphafi hefur safnið galdið þess að útlánssvæðið er of þröngt og allar viðbætur við það skipta miklu máli.

Viðburðaáætlun Borgarbókasafns Reykjavíkur

Febrúar	
	Vetrarhátíð. Safnanótt.
Apríl	
	Vika bókarinnar. Bókaverðlaun barnanna. Á sumardaginn fyrsta er fjölskylduhátíð í aðalsafni þar sem bókaverðlaun barnanna eru afhent að undangenginni kosningu um allt land.
Júlí	
	Bókmenntagöngur fyrir útlendinga (vikulega). Bókmenntagöngur fyrir Íslendinga (2).
Ágúst	
	Menningarnótt. Dagskrá í aðalsafni og í bókasafni þess borgarhverfis sem er í brennidepli. Sýningar standa áfram eftir Menningarnótt. Bókmenntagöngur fyrir útlendinga (vikulega). Bókmenntagöngur fyrir Íslendinga (2).
	Vika símenntunar.
Nóvember	
	Norræna bókasafnavikan.
Desember	
	Brot af því besta. Nýjar bækur kynntar með kvölddagskrám. Samstarf Kringlusafns, Kringlunnar og Borgarleikhúss.
Allt árið	
	Minni viðburðir: Söngustundir barna og ritsmiðjur barna og unglinga í öllum söfnum. Viðburðir í einstökum söfnum, t.d. tónleikar, brúðuleikhús, heimsóknir listamanna, bókmenntadagskrár. Þátttaka einstakra safna og bókabíls í hverfahátíðum.

Lykiltölur Borgarbókasafns Reykjavíkur	Raun	Raun	Raun/áætlun	Áætlun
	2003	2004	2005	2006
Gestafjöldi	651.268	621.898	622.000	622.000
Safnkostur	476.377	492.543	490.000	490.000
Safnkostur á íbúa	4,2	4,3	4,3	4,3
Velta safnkosts – útlán á eintak	2,8	2,4	2,4	2,4
Velta safnkosts – tónlist (eingöngu) útlán á eintak	4,5	4,5	4,5	4,5
Tölvur fyrir gesti	60	64	64	64
Afgreiðslustundir safnanna og bókabíls á viku	343	370	360	360
Afgreiðslustundir samstarfssafnanna í Mosfellsbæ og á Seltjarnarnesi á viku	81	81	81	81
Fjöldi starfsstaða	7	8	8	8
Heildarhúsnæði í fermetrum – brúttó	6.175	6.726	6.726	6.726
Fastir viðkomustaðir bókabíls	36	36	36	36
Útlán (söfn og bíll)	1.335.283	1.158.044	1.100.000	1.100.000
Útlán til skipa (fjöldi skipa)	24	18	24	24
Útlán til stofnana (fjöldi stofnana)	3	4	4	4
Bókin heim (fjöldi notenda)	71	77	80	80
Útlán á íbúa	11,8	10,2	10,2	10,2
Koffortin. Farandbókasafn leikskóla (fjöldi útlána)			2000	9000
Fjöldi viðburða	247	240	210	210
Skólanemar í skipulögðum heimsóknum*	1.200	5.019	5.000	5.000

*Fram til ársins 2003 eingöngu grunnskólanemar en frá 2004 allar skipulagðar heimsóknir grunn- og leikskólabarna.



LISTASAFN REYKJAVÍKUR
REYKJAVÍK ART MUSEUM

LISTASAFN REYKJAVÍKUR

Fjármál

Frumvarp 2006 (þús. kr.)	
Tekjur	
Þjónustutekjur	-52.490
Gjöld	
Laun og launatengd gjöld	89.649
Innri leiga	61.511
Annar rekstrarkostnaður	106.067
Ráðstafað samtals	204.737
(Ráðstöfun afgang)/greiðsla halla	4.207
Fjárhagsrammi	208.944
Flutt frá fyrra ári	-19.625
Ráðstöfunarheimild	189.313

Starfsmannafjöldi	
Heildarfjöldi starfsmanna	39
Fjöldi stöðugilda	20,1

Leiðarljós

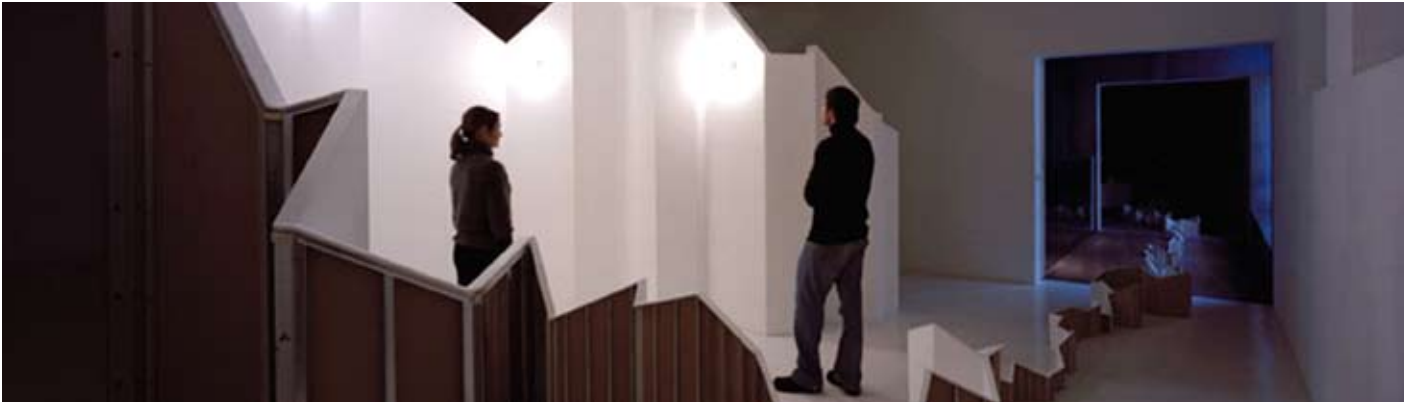
Að tengja starfsemi Listasafns Reykjavíkur við borgarlífið á sem víðtækastan hátt svo það besta í list samtímans verði virkur þáttur í daglegu lífi alls þorra fólks.

Hlutverk

Samkvæmt samþykkt fyrir Listasafn Reykjavíkur er hlutverk stofnunarinnar að:

- safna svo fullkomnu safni íslenskrar myndlistar sem unnt er, skrá það, og sýna;
- rannsaka og sinna fræðslu um myndlist og byggingarlist;
- efna til kynningar á verkum og starfsemi safnsins;
- hafa umsjón og eftirlit með myndverkum á almannafæri í eigu borgarinnar
- og stuðla að því að borgarbúum og öðrum gestum safnsins sé gert kleift að fylgjast með því helsta sem er að gerast í myndlist.

Þessu margþætta hlutverki þjónar listasafnið m.a. með öflugum sýningahaldi og kynningum. Með sýningum í þremur byggingum safnsins er leitast við að veita borgarbúum og öðrum gestum sem bestan aðgang að þeim listaverkum sem borgin hefur eignast. Einnig er leitast við að endurspegla sem best helstu strauma og stefnur í myndlist á hverjum tíma, bæði innanlands og erlendis. Skipulagt fræðslustarf býður upp á fyrirlestra, umræður, leiðsagnir, og fjölda kynningarferða fyrir skólabörn og börn í tómstundastarfi. Kynningarrit eru gefin út í tengslum við hverja sýningu. Listasafnið kynnir safneignina einnig með leigu listaverka til borgarstofnana og með útlánnum til sýninga utan safnsins. Síðast en ekki síst eru skráning, rannsóknir, og varðveisla listaverka grundvallaratriði í starfsemi safnsins. Sérstök innkaupanefnd, skipuð fagfólki í myndlist, annast kaup listaverka til safnsins með listrænt gildi verkanna að leiðarljósi.



Verk eftir Katrínu Sigurðardóttur í Hafnarhúsinu.

Meginmarkmið

- Að velja listaverk í safneignina og til sýninga með listrænt gildi verkanna að leiðarljósi.
- Að sinna fræðslu, kynningu og útgáfu svo nútímalist verði öllum aðgengileg.
- Að hlúa að rannsóknum og skráningu á listaverkum safnsins svo safneignin geti þjónað menningarsögulegu hlutverki sínu til frambúðar.
- Að hafa gott eftirlit og umsjón með listaverkum á almannafæri í eigu borgarinnar svo þau haldi listrænu gildi sínu þrátt fyrir staðsetningu.
- Að sýna helstu stefnur og strauma í list samtímans svo borgarbúar og aðrir gestir safnsins eigi þess kost að fylgjast með myndlist innanlands og erlendis.

HELSTU VERKEFNI 2005

Árið 2005 stóð Listasafnið fyrir 17 sýningum. Þar á meðal stórrí sýningu á verkum Dieters Roth í samvinnu við Listasafn Íslands og Listahátíð í Reykjavík. Sýningin vakti verðskuldaða athygli en reyndist dýr í framkvæmd. Á sama tíma voru í safninu sýningar á verkum þriggja listamanna undir heitinu „Tími, rými, tilvera“ sem var samheiti á myndlistarþætti Listahátíðar. Það var gleðilegt að sjónum skyldi beint að myndlistinni á þessari Listahátíð og vonandi verður framhald á því.

Í janúar var á Kjarvalsstöðum haldin yfirlitssýning á ævi starfi Harðar Ágústssonar, myndlist hans, hönnun og fræðistörfum. Í tengslum við sýninguna var gefin út vegleg sýningarskrá þar sem fjallað var um þennan endurreisnarmann íslenskra sjónmennta sem lést nú í haust.

Í október var opnuð ný sýning á verkum Jóhannesar Kjarval í tilefni af því að 120 ár eru liðin frá fæðingu hans. Stór hluti verkanna á sýningunni var fenginn að láni frá einkaaðilum og gafst listunnendum því einstakt tækifæri til að skoða verk sem ekki koma oft fyrir sjónir almennings.

Tvær sýningar höfðu að viðfangsefni hugsanlega framtíðarþróun Reykjavíkurborgar, einkasýning Þórðar Ben Sveinsonar, „Borg náttúrunnar“ og hugmyndasýningin „Hvernig borg má bjóða þér?“. Seinni sýningin var unnin í samvinnu

við skipulagsyfirvöld borgarinnar. Það var ánægjuleg tilbreyting fyrir Listasafnið að horfa fram á veginn og vera þátttakandi í mótun framtíðarinnar.

Þáttur myndlistarkvenna hefur á undanförunum árum verið stór í sýningum Listasafns Reykjavíkur og er árið 2005 ekki undantekning. Bjargey Ólafsdóttir frumsýndi mynd sína „Ég missti næstum vitið“ í safninu í janúar, í mars tók síðan Brynhildur Þorgeirsdóttir við með innsetninguna „Myndheimur“ og nú í haust var sýning á verkum Guðrúnar Veru Hjartardóttur í Hafnarhúsinu.

Áframhaldandi áhersla var lögð á almenna fræðslu í tengslum við sýningar, bæði með útgáfu kynningarita og með skipulagðri leiðsögn fyrir börn og fjölskyldur. Listasafnið gaf út bók í tengslum við sýningu Harðar Ágústssonar og átti þátt í útgáfu á veglegri bók um Jóhannes Kjarval og nýrri bók um æviferil Errós.

Breytingar urðu á rekstri safnsins á árinu. Eiríkur Þorláksson lét af störfum sem safnstjóri eftir átta ára dygga þjónustu við borgina og Hafþór Yngvason tók við. Samþykktir safnsins voru teknar til endurskoðunar og stofnað var safnráð.

Markmið 2006 „Opinn hugur – opin hús“

Sérstök markmið Listasafnsins árið 2006 eru:

- Að koma fjárhag þess á öruggan grunn.
- Að móta skýra stefnu í sýningarstarfinu.
- Að bæta og breyta húsakynnum safnsins til að aðlaga þau starfseminni betur og til að auka möguleika á sértekjum.
- Að gera kerfisbundið við útilistaverk.
- Að taka þátt í mótun stefnu um list í opinberu rými.



Verk eftir Francesco Clemente á Kjarvalsstöðum.



Mynd á sýningu Félags íslenskra teiknara í Hafnarhúsinu.

HELSTU VERKEFNI 2006

Að bæta fjárhagsstöðu

Auk sýningar-, fræðslu- og kynningarverkefna eru helstu verkefni Listasafns Reykjavíkur árið 2006 að bæta fjárhagsstöðu þess með því að auka hagræðingu og aðhald í innra starfi, virkja betur tekjulindir safnsins og auka samvinnu við menningarstofnanir og styrktaraðila innanlands sem utan.

Breyting og nýting á húsakynnum

Nokkrar breytingar á húsakynnum eru nauðsynlegar til að gera veitinga-, bóka- og vörusölu arðbæra og til þess að auka möguleika á útleigu. Einnig þarf að bæta sýningarsali, vinnuáætlun og geymslurými.

Breytt sýningastefna

Sýningastefnu listasafnsins verður breytt með tilliti til þarfa og möguleika listalífsins og með tilliti til sérstöðu og styrkleika safnhúsanna. Leitast verður við að kynna nýjustu stefnur og strauma í myndlist í Hafnarhúsinu og Kjarvalsstaðir verða nýttir markvisst til þess að kynna það besta sem hefur verið að gerast í myndlist frá því húsið var opnað á sínum tíma og gefa þannig borgarbúum og öðrum gestum safnsins yfirsýn og skilning á víðtækri listastarfsemi samtímans.

Fræðsla

Á sviði fræðslu og miðlunar er stefnt að því að treysta enn samskipti við skólakerfið og styrkja þjónustu við almenna safngesti, með áherslu á fjölskyldur og börn. Fagumræða á sviði myndlistar, í formi fyrirlestra og málþinga, verður einnig aukin.

Viðgerð útilistaverka

Forvinnsluúttekt mun verða gerð á öllum listaverkum á almannaferi sem safnið hefur umsjón með og byrjað verður á viðgerðum á þeim sem eru verst farin.

Sýningaáætlun sýningarhúsanna þriggja

(með fyrirvara um breytingar)

Kjarvalsstaðir

- Kjarval, afmællissýning.
- I. Kabakov og J. Kosuth, innsetningar í minningu H.C. Andersen.
- Carnegie Art Award 2006.
- Kjarval, verk úr safneigninni.
- Gunnlaugur Halldórsson – yfirlitssýning.

Hafnarhús

- „Listamaður verður til“ (Erró).
- „Truenorth“ – verk eftir Isaac Julien.
- Shirin Neshat – einkasýning.
- Kristín Eyfells – minningarsýning.
- Guðjón Bjarnason – einkasýning.
- Hildur Ásgeirsdóttir – einkasýning.
- Útskriftarsýning Listaháskóla Íslands.
- Íslensk list á þriðja árpúsundinu.
- Gjörningaklúbburinn – yfirlitssýning.
- Errósýning úr safneigninni.
- „Uncertain States of America“.

Safn Ásmundar Sveinssonar

- „Maður og efni“ – verk Ásmundar.
- Bernd Koberling – einkasýning.

(Sjá nánar Viðburðadagatal)

Lykiltölur Listasafns Reykjavíkur	Raun	Raun	Raun/áætlun	Áætlun
	2003	2004	2005	2006
Gestafjöldi	153.266	160.000	155.200	160.000
Skólanemendur í skipulögðum heimsóknum	7.400	11.200	9.200	9.800
Fjöldi viðburða	42	61	64	65
Fjöldi alþjóðlegra samstarfsverkefna	9	13	4	7
Útlán listaverka	815	840	810	840
Fjöldi útgáfuverka	33	28	24	33
Fjöldi listaverka í eigu safnsins	12.655	12.819	13.050	13.125
Fjöldi útilistaverka í umsjón safnsins	125	130	133	134
Hlutfall erlendra ferðamanna sem sækja safnið	29,2%	32,4%	38,6%	40%

Viðburðadagatal Listasafns Reykjavíkur

Birt með fyrirvara um breytingar

Janúar	
13.01–26.02	Kristín Halldórsdóttir Eyfells. Málverk Kristínar Eyfells, sem lést í Bandaríkjunum árið 2002. Sýningin er unnin í samráði við Jóhann Eyfells.
13.01–05.03	Versations Tetrólogía. Gabriela Friðriksdóttir. Sýning á verki sem Gabriela gerði fyrir Feneýjar tvíæringinn 2005.
21.01–17.04	John Coplans, einkasýning. Sýning á ljósmyndum sem bandaríski ljósmyndarinn gerði í lok æfi sinnar.
Mars	
18.03–23.04	Exploding Meaning. Einkasýning Guðjóns Bjarnasonar. Verkin fara héðan til sýningar í Bandaríkjunum.
Apríl	
02.04–11.06	H.C. Andersen – LIFE WORLD. Tvær stórar innsetningar til minningar um H.C. Andersen og ævintýri hans eftir Joseph Kosuth og Emilia og Ilya Kabakov. Í samvinnu við Nikolaj-listamiðstöðina í Kaupmannahöfn.
Maí	
06.05–28.05	Útskriftarsýning Listaháskóla Íslands 2006. Samvinnuverkefni milli Listasafns Reykjavíkur og Listaháskólans þar sem lokaverkefni útskriftarárgangs myndlistar- og hönnunarsviðs verða sýnd.
Júní	
09.06–20.09	Carnegie Art Award 2006. Sýning á listaverkum sem valin voru vegna úthlutunar Carnegie Art Award-listaverkaverðlaunanna árið 2006. Samvinna við Carnegie Art Award-stofnunina.
02.06–22.10	Íslensk list á þriðja árpúsundinu. Sumarsýning á verkum ungs íslensks listafólks.
10.06.–22.10	Erró. Sýning úr safneigninni þar sem áfram eru kynntar ólíkar áherslur og þættir í listsköpun Errós.
September	
16.09–01.12	Þórdís Aðalsteinsdóttir, einkasýning.
16.09–01.12	Jóhannes S. Kjarval. Ný yfirlitssýning á verkum Kjarvals, allt frá æskuverkum til síðustu ára.
Nóvember	
nóv–jan 07	„Uncertain States of America“. Sýning á verkum ungs bandaríksks listafólks. Sýningin er unnin af Astrup Fearnley Museet for Moderne Kunst og ferðast til Frakklands, Bandaríkjanna og Svíþjóðar auk Íslands.



LJÓSMYNDASAFN REYKJAVÍKUR
Reykjavik Museum of Photography

LJÓSMYNDASAFN REYKJAVÍKUR

Fjármál

Frumvarp 2006 (þús. kr.)	
Tekjur	
Þjónustutekjur	-7.600
Gjöld	
Laun og launatengd gjöld	21.189
Innri leiga	3.549
Annar rekstrarkostnaður	10.109
Ráðstafað samtals	27.247
(Ráðstöfun afgang)/greiðsla halla	447
Fjárhagsrammi	27.694
Flutt frá fyrra ári	-895
Ráðstöfunarheimild	26.799

Starfsmannafjöldi	
Heildarfjöldi starfsmanna	5
Fjöldi stöðugilda	5

Leiðarljós

Ljósmyndasafn Reykjavíkur eflist sem ljósmyndasafn í alþjóðlegu samhengi og veki áhuga sem flestra á menningarlegu hlutverki ljósmyndarinnar.

Hlutverk

Ljósmyndasafn Reykjavíkur skal varðveita ljósmyndir, glerplötur, filmur og skyggjur með þeim hætti að borgarbúar og gestir þeirra hafi sem bestan aðgang að ljósmyndum í eigu safnsins. Safninu er jafnframt ætlað að byggja upp og varðveita safn íslenskra ljósmynda sem varpa ljósi á sögu greinarinnar, skrá það, varðveita og sýna. Leitast skal við að afla myndasafna sem endurspeglar sem best íslenskan ljósmyndaarf, sem og myndefnis sem tengist Reykjavík.

Meginmarkmið

- Ljósmyndir séu snar þáttur í uppeldi og kennslu barna.
- Starfsemin einkennist af prótti og metnaði.
- Ljósmyndasafn Reykjavíkur sé öllum aðgengilegt.
- Safnið gegni hlutverki sínu á framúrskarandi hátt.
- Skipulag starfseminnar skýrt og stjórnun hennar.
- Að tryggja örugga varðveislu safnkosts.

HELSTU VERKEFNI 2005

Eitt af mikilvægum verkefnum á árinu var að merkja Ljósmyndasafn Reykjavíkur betur þannig að það yrði sýnilegra þeim gestum sem koma í Grófarhús. Á vordögum var klárað að ganga frá merkingum utan á húsinu en þá voru sett upp nöfn allra þriggja stofnana Grófarhúss. Oft hafði valdið ruglingi hvar Ljósmyndasafn Reykjavíkur væri staðsett í húsinu og hvar ætti að fara upp á 6. hæðina. Úr því var bætt og hurð inn í stigahús var gerð tvíbreið og höfð opin á opnunartíma auk þess sem bætt var úr merkingum innanhúss. Allt hefur þetta orðið til þess að fólk á orðið mun auðveldara með að rata á réttan stað og fyrirspurnir til húsvarðar þess efnis eru nú hverfandi.



Ljósmyndaganga.

Settir voru upp tveir kynningarkassar með varningi sem er til sölu hjá Ljósmyndasafni Reykjavíkur og eru þeir staðsettir við lyftu í stigahúsi á 1. hæð og á 6. hæðinni. Jafnframt voru „færðar út kvíarnar“ með póstkortasölu, því nú eru póstkortin einnig til sölu hjá húsverði á opnunartíma hússins og hefur salan aukist til muna.

Ráðist var í þá framkvæmd að koma upp festingum utanhúss fyrir stóra veggmynd sem kynnir sýningar safnsins. Hún hefur vakið talsverða athygli og í senn auglýst sýningararnar og fest nafn og staðsetningu safnsins enn betur í sessi. Gestir hafa stundum furðað sig á því að safnið væri ekki með fastasýningu. Til að bæta úr því var ákveðið að notast við tæknina og setja myndir í eigu safnsins á dvd og sýna í sjónvarpi. Núna geta gestir og gangandi sest niður fyrir framan inngang safnsins á 6. hæðinni og horft á um 600 myndir í eigu safnsins, sem ganga samfelt allan daginn og hefur það vakið mikla athygli og ánægju á meðal gesta.

Hluti af föstum verkefnum safnsins er að innskanna myndir í gagnagrunn, skrá þær og í kjölfarið koma þeim út á myndavef safnsins. Eftir að myndavefurinn kom hefur rafræn afgreiðsla mynda aukist til muna auk þess sem margar myndapantanir berast nú beint af vefnum. Fólk er þá ósjaldan búíð að ákveða fyrirfram hvaða myndir það pantar og léttir það til muna vinnu starfsfólks við myndaleit sem leiðir til mikillar vinnuhagræðingar. Það verður aftur til þess að starfsfólk hefur meiri tíma en áður til að opna myndasöfnin, skrá þau og rannsaka.

Töluverð vinna hefur verið lögð í að koma á gagnvirku fræðsluneti milli safnsins og skóla m.a. með gerð leikja á heimasíðu safnsins og safnkennslukassa, áætlað er að þeirri vinnu verði lokið undir árslok. Þess má geta að Ljósmyndasafn Reykjavíkur hlaut styrk úr safnasjóði til þeirrar vinnu. Í nóvember næstkomandi (2005) mun sýning með myndum frá Reykjavík á árunum 1900–1930 eftir Magnús Ólafsson (1862–1937) fara á sýningu í tilefni af íslenskri menningarhátíð sem haldin verður í Köln.

Sýningar safnsins í Grófarsal hafa gengið vel og sú nýbreytni hefur átt sér stað að safnið hefur fengið að sýna myndir í búðarglugga hjá Sævari Karli bæði á Safnanótt og á Menningarnótt. Á Safnanótt var skjávarpamyndasýning í glugganum en á Menningarnótt var sýning á ljósmyndum þar sem dregin voru fram dönsk áhrif á Íslandi.

Ljósmyndasafn Reykjavíkur tók þátt í sameiginlegri göngudagskrá menningarstofnana um sumarið og var framlag safnsins Ljósmyndaganga í miðbænum þar sem skoðaðar voru ljósmyndir Magnúsar Ólafssonar frá tímabilinu 1900 til 1930. Markmiðið var að skoða hvernig Reykjavík leit út í þá daga og velta fyrir sér hvað hefur breyst. Aðsókn var framúrskarandi góð, í fyrra skiptið 35 göngugarpar og í það síðara voru þeir hvorki fleiri né færri en 120.

MARKMIÐ 2006

„Opinn hugur – opin hús“

Opinn hugur og opið hús á sérlega vel við á afmælisári Ljósmyndasafns Reykjavíkur. Hugmyndin með væntanlegri útisýningu í miðbæ Reykjavíkur er einmitt sú að opna safnið, hafa það undir berum himni, færa það nær almenningi, fara með sýningu út úr húsi og bjóða til ljósmyndaveislu sem er í senn skemmtileg og fræðandi og varpar ljósi á þær breytingar sem átt hafa sér stað í miðbæ Reykjavíkur á 20. öld.

Töluverð aðsókn hefur verið í að sýna á safninu og þá jafnt af atvinnu- og áhugaljósmyndurum og hafa margar umsóknir borist síðastliðin ár. Erfitt hefur verið að þurfa að neita og vísa góðum sýningum frá. Það er sjálfgefið að aldrei er hægt að verða við öllum góðum hugmyndum um sýningar, en nýjasta tækni býður upp á marga möguleika og ein er sú að útbúa svokallaðan myndavegg. Þar verða sýndar hinar ólíku myndasýningar og má segja að sýningum safnsins fjölgi umtalsvert með þessu.



Opnun sýningarinnar *Bára ljósmyndari*.

Ljósmyndasafn Reykjavíkur hefur það í sýningarstefnu sinni að nálgast ljósmyndina með opnum huga og á árinu 2006 verður engin undantekning þar á; að hafa á boðstólum fjölbreyttar sýningar til að mæta ólíkum væntingum fólks um ljósmyndasýningar hvort sem um er að ræða myndir af atburðum, uppstillingar, heimildaljósmyndir, landslagsljósmyndir og svo framvegis. Sumir gestir vilja sjá hvað samtímaljósmyndarar eru að gera, aðrir vilja sjá gamlar myndir úr Reykjavík; sjá hvernig borgin hefur breyst í tímans rás. Enn aðrir vilja sjá fréttatengda atburði og svo framvegis. En það skemmtilega við þetta allt saman er hve miklar og ólíkar kröfur gestir gera og hve ólíka sýn þeir hafa á ljósmyndina. Einmitt það gerir þennan efnivið svo skemmtilegan.

HELSTU VERKEFNI 2006

Útisýning í miðbæ Reykjavíkur

Af því tilefni að 25 ár eru liðin síðan Ljósmyndasafn Reykjavíkur var stofnað og Reykjavíkurborg á 220 ára afmæli er ætlunin að halda glæsilega útisýningu; sýningu með um það bil 60 Reykjavíkurmýndum í eigu safnsins og að þær verði staðsettar þar sem þær voru teknar á sínum tíma. Jafnframt verður sýningin framlag safnsins til Listahátíðar í Reykjavík. Dæmi um myndir: Lækjargata árið 1930. Laugavegur árið 1960. Bakarabrekkann árið 1940. Lækjartorg 1970. Höfnin árið 1920. Tjörnin 1925. Pósthússtræti 1926 (konungskoman). Aðalstræti 1930. Geysishúsið 1925. Austurvöllur 1915, 1920, 1930 o.s.frv.

Ætlunin er að fá standana sem borgin á fyrir útisýningar á Austurvelli lánaða, hafa texta með myndunum bæði á íslensku og ensku. Einnig verður útbúið kort af svæðinu þar sem standarnir eru staðsettir svo fólk geti gengið á milli og skoðað.

Myndaveggur

Settur verður upp svokallaður myndaveggur („project wall“) en þá hafa enn fleiri möguleika á að koma verkum sínum á framfæri í Ljósmyndasafni Reykjavíkur. Sýningarnar verða settar upp með skjávarpa og myndunum varpað á sýningartjald í anddyri 6. hæðar. Tilgangurinn með þessu er að koma til móts við fleiri ljósmyndara, atvinnu- og áhugaljósmyndara, sem vilja sýna verk sín. Hver sýning mun standa yfir í u.þ.b. 6 vikur.

Samfelldur sýningartími allt árið

Til að auka þjónustuna við gesti safnsins er afar mikilvægt að vera með samfelldan sýningartíma árið um kring. Með því móti getur Ljósmyndasafnið mætt væntingum gesta um að hægt verði að fara á og skoða ljósmyndasýningar árið um kring í Ljósmyndasafni Reykjavíkur. Því er ætlunin að bæta við fjórðu ljósmyndasýningunni á árinu 2006 enda ekki úr vegi að safnið eflí þjónustuna enn frekar á afmælisárinu. Til að þetta sé fjárhagslega mögulegt er ætlunin að fá styrktaraðila til að fjármagna sýningarhaldið.

Lykiltölur Ljósmyndasafns Reykjavíkur	Raun	Raun	Raun/áætlun	Áætlun
	2003	2004	2005s	2006
Gestafjöldi	17.000	18.000	18.000	20.000
Skólanemendur í skipulögðum heimsóknum	265	590	800	1000
Fjöldi viðburða	5	6	13	8
Fjöldi alþjóðlegra samstarfsverkefna	0	0	1	1
Útlán	739	1059	1000	1100
Fjöldi afgreiddra mynda	739	1059	1000	1100

Viðburðaáætlun Ljósmyndasafns Reykjavíkur

Janúar	
12.01–22.02	Sýning á myndavegg.
Febrúar	
18.02–14.05	Sýning á myndum Friðriks Arnar. Sýning í Grófarsal.
23.02–26.02	Vetrarhátíð. Leiðsögn Friðriks Arnar á Safnanótt.
23.02–05.04	Sýning á myndavegg.
Apríl	
06.04–10.05	Sýning á myndavegg.
Maí	
13.05–01.09	Útisýning með Reykjavíkurmýndum. Sýning í miðbænum.
11.05–21.06	Sýning á myndavegg.
01.06–24.09	Sýning á Reykjavíkurmýndum Andrésar Kolbeinssonar frá 1953–1966. Sýning í Grófarsal.
Júní	
22.06–02.08	Sýning á myndavegg. Ljósmyndaganga fyrir Íslendinga 22. júní og 3. ágúst.
Ágúst	
03.08–13.09	Sýning á myndavegg.
19.08	Menningarnótt. Myndataka í búningum fyrir gesti og gangandi.
September	
30.09–20.11	Chris Niedenthal, pólskar ljósmyndir, „pólsk menningarhátíð“. Sýning í Grófarsal.
14.09–25.10	Sýning á myndavegg.
Október	
26.10–06.12	Sýning á myndavegg.
Nóvember	
26.11–23.01.07	Mogens S. Koch, Grænlandsmyndir. Sýning í Grófarsal.
Desember	
07.12–11.01	Sýning á myndavegg.



MENNINGARMIÐSTÖÐIN GERÐUBERG

Fjármál

Frumvarp 2006 (þús. kr.)	
Tekjur	
Þjónustutekjur	-7.311
Gjöld	
Laun og launatengd gjöld	45.231
Innri leiga	16.518
Annar rekstrarkostnaður	21.173
Ráðstafað samtals	75.611
(Ráðstöfun afgang)/greiðsla halla	0
Fjárhagsrammi	75.611
Flutt frá fyrra ári	0
Ráðstöfunarheimild	75.611

Starfsmannafjöldi	
Heildarfjöldi starfsmanna	20
Fjöldi stöðugilda	11,7

Leiðarljós

Að vera uppbyggjandi, fræðandi, leiðandi á sínu sviði og skemmtilegt.

Hlutverk

Menningarmiðstöðin Gerðuberg er alhliða menningarmiðstöð sem leggur áherslu á gott aðgengi borgarbúa á öllum aldri að viðburðum og fræðslu á sviði menningar og lista. Í félagsstarfinu lýtur starfið bæði að huga og hönd, fyrirbyggir og dregur úr félagslegri einangrun í samræmi við samþykkt fyrir Menningarmiðstöðina um hlutverk og verkefni hennar.

Meginmarkmið

- Að styrkja ímynd Gerðubergs sem menningarstofnunar í höfuðborginni.
- Að minna stöðugt á starfsemi og möguleika hússins.
- Að stuðla að fjölbreyttari menningardagskrá og mæta þörfum ólíkra hópa þjóðfélagsins.
- Að stuðla að varðveislu menningarverðmæta.
- Að efla hlutverk Félagsstarfs Gerðubergs bæði hvað varðar félagslega samveru og skapandi starf.
- Að Gerðuberg haldi áfram framsækinni sérstöðu sinni í listrænu starfi með og fyrir börn og unglinga.
- Að stuðla að starfsþróun og starfsánægju.

HELSTU VERKEFNI 2005

Helstu verkefni voru að skrá listaverkæign „Gagns og gamans“ í gagnagrunn með myndum og upplýsingum um verkin og mun safnið vera hið eina sinnar tegundar á landinu.

Í tengslum við sýninguna „Stefnumót við safnara“ voru viðtöl við safnara skrásett og söfn þeirra voru sett í gagnagrunn. Verkefnið er styrkt af Nýsköpunarsjóði.

Gerðuberg tók þátt í fyrstu Safnanótt á Vetrarhátíð og tókst vel til og var skemmtileg stemning í húsinu fram að miðnætti.

Tíu viðburðir tengdust sýningunni „Stefnumót við safnara II“, fimm fyrirlestrar, málþing, tveir markaðir og tvær kvikmyndasýningar. Sýningin var haldin í samstarfi við ReykjavíkúAkademíuna, Sorpu og Myntsafnarafélag Íslands, Fríðu Frænku, Umhverfissvið Reykjavíkurborgar og Tryggingarmiðstöðina.



Úr sýningunni *Hratt og hömlulaust*, Líf nútímafjölskyldunnar.

Nýjungar

Barnaóperan Undir Dreka væng var sýnd í samstarfi við Strengjaleikhúsið og Myrka músíkdaga.

Málþing um barnamenningu á vegum Barnamenningar-
sjóðs í samstarfi við Samband íslenskra sveitarfélaga.

Námskeið í myndlist og hreyfimyndagerð í samstarfi við Myndlistarskólann í Reykjavík.

Sýningin „Hratt og hömlulaust“, helstu samstarfsaðilar: Félagsþjónustan í Reykjavík, Fræðslumiðstöð, Landlæknis-
embættið, Lögreglan í Reykjavík og Kópavogi, Neyðar-
móttaka, ÍTR, SAMFOK, Fjölbrautaskólinn í Breiðholti.

„Söngur og sund á sunnudegi“ með Ingvaldi Ýr Jónsdóttur söngkonu í samstarfi við ÍTR.

Félagsstarfið í samstarfi við Borgarbókasafnið hefur komið á leshringjum og bókmenntaklúbbum.

Í lok ársins 2005 verður sett upp nýtt hljóðkerfi í sölu efri hæðar og bætur það til muna þjónustu Gerðubergs við viðskiptavinum sem og listamönnum.

Opnunartími sýninga Gerðubergs hefur verið samræmdur við opnunartíma Borgarbókasafnsins.

HELSTU VIÐBURÐIR

Ljóðatónleikar Gerðubergs, sönglög Sigvalda Kaldalóns í samstarfi við Salinn í Kópavogi. Gefinn var út tvöfaldur geisladiskur í samstarfi við ættingja Kaldalóns og Smekkleysu.

Sýning á verkum Rosemarie Trockel í samstarf við Göthe Zentrum, Listaháskóla Íslands og Pýska sendiráðið. Barnabókaráðstefna í minningu 200 ára afmælis H.C. Andersen í samstarfi við IBBY, Skólasafnamiðstöð Reykjavíkur, Borgarbókasafn, Síung og Félag skólasafna-
kennara.

Vilborg Dagbjartsdóttir á Ritþingi Gerðubergs í samstarfi við JPV útgáfu.

Útgáfa á Ritþingum Arnaldar Indriðasonar, Matthíasar Johannessen, Sjóþingi Reynis Vilhjálmssonar og Tónþingi Atla Heimis Sveinssonar.

Pórdís Zoëga hönnuður á Sjóþingi Gerðubergs.

Dagur hljóðfærisins; Víólan, í samstarfi við FÍT.

Málþing vegna 400 ára afmælis Don Kíkóta í samstarfi við sendiráð Spánar, Háskólann í Reykjavík og Stofnun Vigdísar Finnbogadóttur.

„Þetta vilja börnin“; myndskreytingar úr íslenskum barnabókum og íslensku myndskreytverðlaunin „Dimmalimm“ í samstarfi við Pennann, Myndstef og Félag íslenskra bóka-
útgefenda.

Opnun tveggja sýninga á Barnaspítala Hringins úr listaverkaeign „Gagns og gamans“. Fimm sýningar í Boganum, m.a. verk úr mannshárum, myndir málaðar á mulið grjót og klippimyndir.

Félagsstarfið í samstarfi við Sorpu gaf út dagatal með þemanu „Endurnýting – endurvinnsla“. Myndefnið í dagatalinu var af verkefnum sem unnin voru í félagsstarfinu.

Samstarf við Geðhjálp um bættu geðheilsu á öllu, æviskeiðum. Lýðheilsustöð og Félag eldri borgara í Reykjavík tóku þátt í verkefnum sem stuðlar að virkri félagslegri þátttöku almennings.

Fastir viðburðir í Félagsstarfinu voru: mannrækt-trjárækt, kynslóðir saman í Breiðholti, aldur og æviskeið, „Sendu mér sólskin“, menningardagar, dagur aldraðra í kirkjunni, Jónsmessufagnaður og kvennahlaupið. Að auki er sjálfboðaliðastarf, kórstarf, spilasalur og opnar vinnustofur.

Gerðuberg hefur verið að auka hlutfall styrkja og eru nú hátt í 24% af kostnaði viðburða fjármögnuð með styrkjum.



Söngur og sund með Ingvaldi Ýr Jónsdóttur.

Markmið 2006 „Opinn hugur – opin hús“

- Að leggja áherslu á innra starf Gerðubergs með bættri símenntun og vinnuástöðu sem og í formi tækja og hugbúnaðar sem leiðir til starfsánægju og bættrar þjónustu.
- Að innleiða nýja vinnuferla og verkferla skv. tilmælum frá stjórnslu borgarinnar.
- Að efla tengsl við einstaklinga, félög, fyrirtæki og stofnanir til samskipta og þátttöku sem leiðir til meiri mannauðs og félagsauðs.
- Að halda sem jöfnustu kynjahlutfalli þátttakenda í viðburðum sem Gerðuberg stendur fyrir.
- Að geta brugðist við ábendingum, tilmælum eða áskorunum um viðbætur og nýjungar í starfsemi hússins.
- Að auka tengsl við nýbúa og hvetja þá til þátttöku í fjölbreyttu starfi Gerðubergs.
- Að efla útgáfu á viðburðatengdu efni.
- Að gera reglulegar skoðanakannanir meðal gesta Gerðubergs til að tryggja framgang leiðarljóss og markmiða.

HELSTU VERKEFNI 2006

Gerðuberg mun áfram keppast við af fremsta megni að tryggja gott aðgengi borgarbúa á öllum aldri að viðburðum og fræðslu á sviði menningar og lista eins og segir til um í samþykkt fyrir stofnunina.

Gerðuberg verður með sína föstu viðburði á næsta ári, s.s. Sjónþing, Ritþing, Tónþing, Ljóðatónleika, og útgáfu sem tengist þeim, listsmiðju barnanna „Gagn og gaman“, sýninguna „Petta vilja börnin sjá“, afhendingu íslensku myndskreytiverðlaunanna „Dimmalimm“, Dag hljóðfæringsins, opnun sýninga á Barnaspítala Hringsins, Barnabóka-ráðstefnu og fimm sýningar í Boganum.

Lögð verður áhersla á að ná til ungs fólks og nýs markhóps með sýningunni Götulist.

Auk þess verður Gerðuberg áfram í samstarfi við Reykjavík Akadémíuna með uppsetningu á sýningu á sögu skírnarkjóra á Íslandi og fleira.

Vonast er til að skráning, sem gerð var með styrk frá Nýsköpunarsjóði árið 2005, um safnara og söfn þeirra muni halda áfram árið 2006 í tengslum við Safnasýningar Gerðubergs og þar með fáist gagnagrunnur sem verður einstakur hér á landi og stuðlar að verðmæta- og varðveisluvitund. Með því sinnum við hlutverki okkar og ábyrgð sem menningarmiðstöð.

Söng- og tónlistaráhugi á Íslandi er mikill og með samveru í „Söng og sundi á sunnudegi“ vonumst við til að ná til nýs markhóps. Áfram mun Gerðuberg taka þátt í Safnanótt á Vetrarhátíð og tekur þátt í hátíðarhöldum í tilefni af 220 ára afmæli Reykjavíkur.

Félagsstarf verður með svipuðu sniði og fyrri ár. Nýjungar eru aukið samstarf við Alþjóðahúsið og aukin tengsl við fólk af erlendu þjóðerni. Til nýmæla telst einnig að haldin verða námskeið í félagsstarfinu í samstarfi við Myndlistarskólann og stefnt er að sýningu með afrakstri þeirra.

Gert er ráð fyrir því að Gerðuberg innleiði skjalavistunarkerfið Go-Pro árið 2006 og er það í framhaldi af innleiðingu Lotus Notes-forritsins.

Breytinga má vænta á starfsemi Gerðubergs þegar Barnaberg verður selt. Einkum hefur það áhrif á listsmiðjuna „Gagn og gaman“ sem á næsta ári fagnar 20 ára afmæli.

Lykiltölur Menningarmiðstöðvarinnar Gerðubergs	Raun	Raun	Raun/áætlun	Áætlun
	2003	2004	2005	2006
Gestafjöldi	125.000	125.000	130.000	132.000
Skólanemendur í skipulögðum heimsóknum	1.500	1.570	3.800	1.900
Fjöldi viðburða	36	38	54	41
Fjöldi alþjóðlegra samstarfsverkefna	1	1	1	1
Samstarfsaðilar	80	84	100	90

Viðburðaáætlun

Menningarmiðstöðvarinnar Gerðubergs

Birt með fyrirvara um breytingar

Janúar	
21.01–05.03	Thor Vilhjálmsson á Ritþingi Gerðubergs. Yfirlitssýning á myndverkum Thors Vilhjálmssonar.
27.01–19.03	Myndlistarsýning í Boganum. Sigrún Björgvinsdóttir. Verk úr þæfðri ull.
Febrúar	
26.02	Söngur og sund á sunnudegi. Tileinkað Ómari Ragnarssyni.
24.02	Þátttaka í Safnanótt á Vetrarhátíð. „Séð með þínu ljósi“
Mars	
05.03	Söngur og sund á sunnudegi. Tileinkað Ingibjörgu Þorbergs.
12.03	Söngur og sund á sunnudegi. Tileinkað Ellýju Vilhjálmss.
19.03	Söngur og sund á sunnudegi. Tileinkað Ragga Bjarna.
18.03	Steinunn Sigurðardóttir fatahönnuður á Sjónþingi Gerðubergs. Yfirlitssýning á verkum Steinunnar til 30. apríl.
17.03–14.05	Sýning í Boganum. Valur Sveinbjörnsson.
18.03	Barnabókaráðstefna. Samstarf við IBBY, Síung, Skólasafnamiðstöð Reykjavíkur, Borgarbókasafn, Félag skólasafnakennara – Upplýsing.
Apríl	
28.04–05.05	Menningardagar í félagsstarfinu – kynning, fræðsla, tónlist, myndlist o.fl.
Maí	
06.05–10.09	Sagnir og seiðmenn. Guðjón Stefán Kristinsson sýnir höggmyndir og hleðslur. Kvunndagsfólk. Jón Ólafsson sýnir portrett. Andblær frá öðrum heimi. Ketill Larsen sýnir málverk.
Ágúst	
	220 ára afmæli Reykjavíkurborgar.
September	
15.09–05.11	Myndlistarsýning í Boganum. Sigurbjörn Kristinsson.
23.09–12.11	Afrískir minjagripir á Íslandi: „Samræða tveggja heima“, sýning í samstarfi við ReykjavíkurAkademíuna.
Október	
15.10	Dagur hljóðfærisins – „Fiðlan“, í samstarfi við F.Í.T.
18.10	Opnun sýningar á Barnaspítala Hringsins úr listaverkæign „Gagns og gamans“.
Nóvember	
17.11–14.01.07	Guðrún Bergsdóttir sýnir útsaum í Boganum.
18.11–14.01.07	„Þetta vilja börnin sjá!“ Myndskreytingar úr íslenskum barnabókum ársins 2005.
18.11	„Dimmalimm“, íslensku myndskreytiverðlaunin. Í samstarfi við Pennann, Félag íslenskra bókaútgefenda, Myndstef og Félag íslenskra teiknara.
okt –des	
	Kvæðamannafélagið lðunn. Kvæðalagaæfingar, námskeið, fræðslu- og skemmtifundir fyrsta miðvikudags- og föstudagskvöld hvers mánaðar.



Minjasafn Reykjavíkur

MINJASAFN REYKJAVÍKUR

Fjármál

Frumvarp 2006 (þús. kr.)	
Tekjur	
Þjónustutekjur	-14.563
Gjöld	
Laun og launatengd gjöld	64.057
Innri leiga	19.549
Annar rekstrarkostnaður	59.665
Ráðstafað samtals	128.708
(Ráðstöfun afgang)/greiðsla halla	3.000
Fjárhagsrammi	131.708
Flutt frá fyrra ári	-6.269
Ráðstöfunarheimild	125.439

Starfsmannafjöldi	
Heildarfjöldi starfsmanna	36
Fjöldi stöðugilda	16,6

Leiðarljós

Minjasafn Reykjavíkur safnar, varðveitir og rannsakar menningarminjar í Reykjavík og miðlar þekkingu um sögu borgarinnar og lífskjör íbúa frá upphafi byggðar til líðandi stundar.

Hlutverk

Að stuðla að varðveislu menningarsögulegra minja í Reykjavík með þeim hætti að borgarbúar og gestir þeirra hafi sem bestan aðgang að menningararfi borgarinnar. Að rannsaka og veita fræðslu um sögu borgarinnar. Að hafa umsjón með minjavörslu og eftirlit með menningarsögulegum minjum í Reykjavík. Að halda skrá yfir menningarminjar; fornleifaskrá og húsaskrá Reykjavíkur.

Landnámsskálinn

Fjármál

Frumvarp 2006 (þús. kr.)	
Tekjur	
Þjónustutekjur	-11.930
Gjöld	
Laun og launatengd gjöld	8.220
Innri leiga	0
Annar rekstrarkostnaður	131.984
Ráðstafað samtals	128.274
(Ráðstöfun afgang)/greiðsla halla	0
Fjárhagsrammi	38.274
Flutt frá fyrra ári	90.000
Ráðstöfunarheimild	128.274

Starfsmannafjöldi	
	2006
Heildarfjöldi starfsmanna	4
Fjöldi stöðugilda	1,7

Meginmarkmið

- Að treysta grunn minjavörslu í Reykjavík með vandaðri skráningu menningarsögulegra minja í borgarlandinu.
- Að vinna samkvæmt stefnu frá 2004 um söfnun, rannsóknir, miðlun og þjónustu.
- Að taka þátt í þróun á húsaskrá, Sarp, í samstarfi innan Rekstrarfélags Sarps.
- Að birta upplýsingar um fornleifar og hús í Reykjavík í Borgarvefsjá.
- Að þróa öryggisáætlun og neyðaráætlun til að bæta varðveisluskilyrði í geymslum og safnhúsum.
- Að bjóða vandaðar og fræðandi sýningar um menningu og sögu Reykjavíkur.
- Að setja upp eina sérsýningu í Árbæjarsafni árlega.



Sumar í Árbæjarsafni.

- Að endurnýja sýningu í einu af safnhúsum Árbæjarsafns árlega.
- Að bæta aðgengi hreyfihamlaðra á safnsvæði Árbæjarsafns.

HELSTU VERKEFNI 2005

Landnámsskálinn við Aðalstræti

Unnið var áfram að undirbúningi sýningar um landnám í Reykjavík. Byggingu sýningarskála var lokið og hafin forvarsla á rúst landnámsskálans.

Sýningar

Sett var upp ný sýning í húsinu Þingholtsstræti 9, sem fjallar um sögu hússins og íbúa þess. Efnt var til nokkurra samstarfssýninga og má þar nefna norræna bútasamsýningu og sýninguna „Í hlutanna eðli“ þar sem sýnd voru verk sex myndlistarmanna, sem starfa á söfnum víða um land. Verkefnið hlaut styrk úr Menningarborgarsjóði og var sýnt víðar um landið. Handverkssýningar í Listmunahorni voru sjö talsins.

Safnhús

Hafinn var undirbúningur að endurgerð hússins með upp-mælingu ásamt byggingarsögulegri rannsókn á húsinu. Húsið Ívarssel var gefið safninu og flutt frá Vesturgötu á safnsvæðið í Árbæ.

ÍR-hús

Stefnt er að því að ljúka utanhússviðgerð í ár og hafa klæðningar á þaki og veggjum verið endurnýjaðar og nýir gluggar settir í húsið. Unnið var að hönnun leiksvæðis, gamaldags róló, en leiktæki hafa verið smíðuð.

Geymslur

Safnið missir geymslu sem það hefur haft á Vitastíg haustið 2005. Flutningur safngripa í leigugeymslu fer fram á haustmánuðum.

Samstarf

Safnið tók á móti norskri farandsýningu um norsk timburhús sem gerð var af Oslo Bymuseum og Akershus Fylkesmuseum og sett upp í Ráðhúsinu í október. Efnt var til samstarfs við Norska sendiráðið og Húsafriðunarnefnd

ríkisins um gerð íslensks hluta um íslensk timburhús af norskum rótum. Norska menningarmálaráðuneytið veitti styrk til verkefnisins.

Minjasafnið hlaut styrk innan Grundvig-mennta-áætlunarinnar til að taka þátt í Evrópuverkefninu *Making Women's History in Europe visible*. Afrakstur þess er vefurinn www.fjallkonan.is.

Efnt var til samstarfs menningarstofnana borgarinnar um kvöldgöngur úr Kvosinni, gönguferðir með leiðsögn á fimmtudagskvöldum yfir sumarið. Nýr vefur safnsins, www.minjasafnreykjavikur.is var opnaður.

Viðey

Verk Ólafs Elíassonar, „Blind Pavilion“, var sett upp í Viðey, sem liður í dagskrá Listahátíðar í Reykjavík. Lokið var við uppsetningu fræðsluskilta við göngustíga sem styrkur fékkst til frá Ferðamálaráði árið 2004. Breytingar voru gerðar á rekstri í Viðey. Lagðar voru niður tvær stöður ráðsmanna og lagðist búseta í eyinni þar með af. Efnt var til útboða á ferjusamgöngum og Viðeyjarstofu til veitingarekstrar og samningar gerðir í kjölfar þess. Öryggiskerfi í Viðeyjarstofu og Viðeyjarkirkju voru endurbætt og komið upp eftirlitsmyndavélum.

Markmið 2006 „Opinn hugur – opin hús“

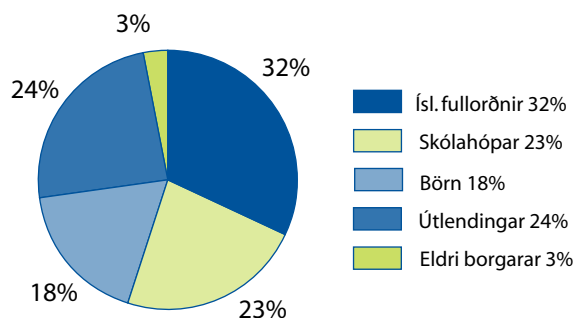
Meginmarkmið í starfsemi Minjasafns Reykjavíkur 2006

- Að veita íbúum í Reykjavík og ferðamönnum enn frekari aðgang að menningararfi borgarinnar með sýningum, viðburðum og nýrri „opinni geymslu“, svo og á vef safnsins og í Borgarvefsjá.
- Opnun sýningar um landnám í Reykjavík í sýningarskála við Aðalstræti vorið 2006.
- „Opin geymsla“ í ÍR-húsi, þar sem gestir fá aðgang að safngripum í nýstárlegri safngeymslu.
- Að auka hlut texta á ensku á heimasíðu í 50%.
- Að gefa út kynningarbæklinga um Árbæjarsafn og Landnámsskálann fyrir erlenda ferðamenn.



„Blind Pavilion“ á Sjónarhóli í Viðey.

Árbæjarsafn Skipting gesta 2004



HELSTU VERKEFNI 2006

Landnámsskáli við Aðalstræti

Helsta verkefni safnsins á árinu 2006, þegar liðin verða 220 ár frá stofnun kaupstaðar í Reykjavík, verður opnun sýningar skála við Aðalstræti. Þar verður til sýnis rúst skála frá landnámsöld, sem fannst við fornleifarannsóknir árið 2001 og er varðveitt „in situ“ eða „á sínum stað“. Þar verður hægt að skoða leifar af elsta mannvirki sem fundist hefur á Íslandi. Sýningin mun fjalla um landnám í Reykjavík á nýstárlegan hátt, þar sem fornminjar og ný margmiðlunartækni mætast í túlkun á vitnisburði fornleifa um upphaf byggðar í Reykjavík. Landnámsskálinn verður opnaður á vordögum og verður opinn alla daga vikunnar. Sérstök áhersla verður lögð á fræðslustarf fyrir skólanema og almenning.

Árbæjarsafn

Endurgerð ÍR-húss verður haldið áfram og stefnt er að því að ljúka við frágang innanhúss. Í kjallara verður sett upp „opin geymsla“, þar sem gestum er veittur aðgangur að munum safnsins á annan hátt en á hefðbundnum sýningum. Markmiðið með því er að auka aðgang almennra safngesta að safnkosti. Aðstaða fyrir gesti í anddyri verður opnuð. Lokið verður við leiksvæði sunnan við húsið, þar sem verður gamaldags róló og nestisaðstaða fyrir safngesti. Haldið verður áfram undirbúningi sýningar um börn og tómstundir í Reykjavík, sem fyrirhugað er að opna árið 2007. Það ár verða 50 ár liðin frá því að Árbæjarsafn var stofnað og Árbærinn opnaður gestum.

Hafin verður endurgerð Smiðshúss, sem er meðal elstu húsa í Reykjavík og það elsta í safninu, byggt árið 1820. Það var flutt var í safnið árið 1960. Ívarssel verður flutt á grunn og endurgerð hafin.

Geymslur og varðveisla safngripa

Unnið verður að því að bæta varðveisluskilyrði í safngeymslum. Samhliða flutningi muna í nýja leigugeymslu verða geymslur á safnsvæði endurskipulagðar og safngripir fluttir í „opna geymslu“ í kjallara ÍR-húss. Haldið verður áfram að vinna að söfnunarstefnu ásamt grisjunarstefnu og settar verklagsreglur um aðfangastýringu.

Viðey

Áfram er unnið að endurskoðun á starfi í eygni. Vinnuhópur sem Menningar- og ferðamálaráð skipaði í vor er að störfum og í athugun er hvort flytja skuli rekstur Viðeyjar til skrifstofu Menningar- og ferðamálasviðs. Efnt verður til samstarfs við Myndhöggvarafélag Reykjavíkur um verkefnið „Site-Actions“, sem verður á dagskrá Listahátíðar. Myndlistarmenn frá nokkrum Evrópulöndum munu vinna umhverfislistaverk í eygni. Reykjavíkurborg hefur gert samning við eiganda listaverksins „Blind Pavilion“ sem verður til sýnis í eygni næstu tvö árin.

Minjavarsla

Fornleifaskráningu verður haldið áfram og fornleifaskrá Reykjavíkur endurskoðuð í tengslum við gerð deiliskipulags.

Húsakannanir verða unnar í tengslum við gerð deiliskipulags í eldri hverfum borgarinnar. Unnið verður að því að flytja húsaskrá Reykjavíkur í gagnagrunninn Sarp.

Samstarfsverkefni

Safnið tekur þátt í samstarfsverkefni norrænu höfuðborgarsafnanna um innflytjendur og fólksflutninga til borganna, með áherslu á síðustu áratugi. Sótt verður um styrki í norræna sjóði.

Viðburðadagatal Minjasafns Reykjavíkur

Febrúar	
	Safnanótt. Viðburður í Árbæjarsafni.
Maí	
	Landnámsskálinn. Opnuð sýning um landnám í Reykjavík.
Júní – ágúst	
16.06	Saga byggingariðnaðarins. Endurnýjuð sýning í Kjöthúsi. „Diskó-pönk“. Sýning um ungmennamenningu níunda áratugarins í Kornhúsi. Sumardagskrá: Sunnudagsviðburðir. Tónleikar. Handverkssýningar í Listmunahorni. Örnámskeið fyrir fjölskyldur. Sögugöngur með leiðsögn. Menningarnótt. Viðburður.
Nóv. – desember	
	Jólasýning, dagskrá tvo sunnudaga í desember.
Maí – september 07	
	Viðey Site-Ations. Sýning á umhverfislistaverkum sem unnin verða á staðnum, í samstarfi við Myndhöggvarafélag Reykjavíkur og Listahátíð í Reykjavík. „Blind Pavilion“ verður áfram til sýnis skv. samningi við eiganda verksins.

Lykiltölur Minjasafns Reykjavíkur	Raun	Raun	Raun/áætlun	Áætlun
	2003	2004	2005	2006
Gestafjöldi	57.000	54.000	50.000	80.000
Skólanemendur í skipulögðum heimsóknunum	9000	7000	7000	10.000
Fjöldi viðburða	49	45	50	60
Fjöldi alþjóðlegra samstarfsverkefna		2	2	2
Fjöldi bygginga í umsjón/rekstri safnsins	48	48	49	50
Fjöldi útgáfuverka	10	17	8	8
Fjöldi skráðra fornleifa í Reykjavík	1397	1536	1750	1920
Fjöldi skráðra húsa í Reykjavík í húsakönnunum	5432	5843	6008	6178

