

**FORNLEIFASKRÁNING VEGNA LJÓSLEIÐARA Á
SEYÐISFIRÐI
GREINARGERÐ**

Kristborg Þórsdóttir
FORNLEIFASTOFNUN ÍSLANDS SES

Reykjavík 2018

FS713-18321



©2018

FORNLEIFASTOFNUN ÍSLANDS SES

BÁRUGÖTU 3

101 REYKJAVÍK

SÍMI: 551 1033

FAX: 551 1047

NETFANG: fsi@instarch.is

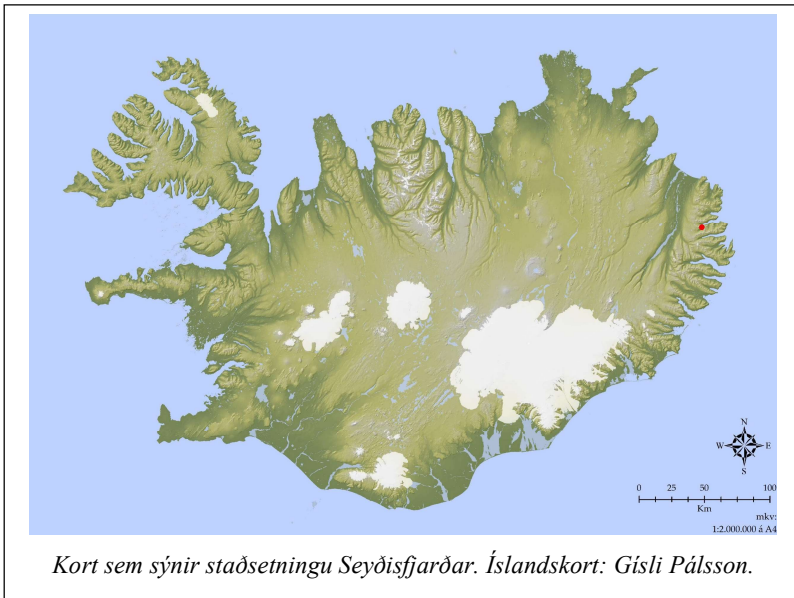
www.fornleif.is

Samantekt

Í júlíbyrjun 2018 vann Fornleifastofnun Íslands fornleifakönnun í jaðri þéttbýlsins á Seyðisfirði í Seyðisfjarðarkaupstað þar sem fyrirhugað er að leggja ljósleiðara. Engar fornminjar voru þekktar á úttektarsvæðinu og engar fornleifar komu í ljós á vettvangi. Því voru engar fornleifar skráðar á úttektarsvæðinu. Af þeim sökum eru upplýsingar um verkefnið og niðurstöður þess settar fram í greinargerð en ekki í skýrslu eins og venjan er.

Aðdragandi, framkvæmd og niðurstöður

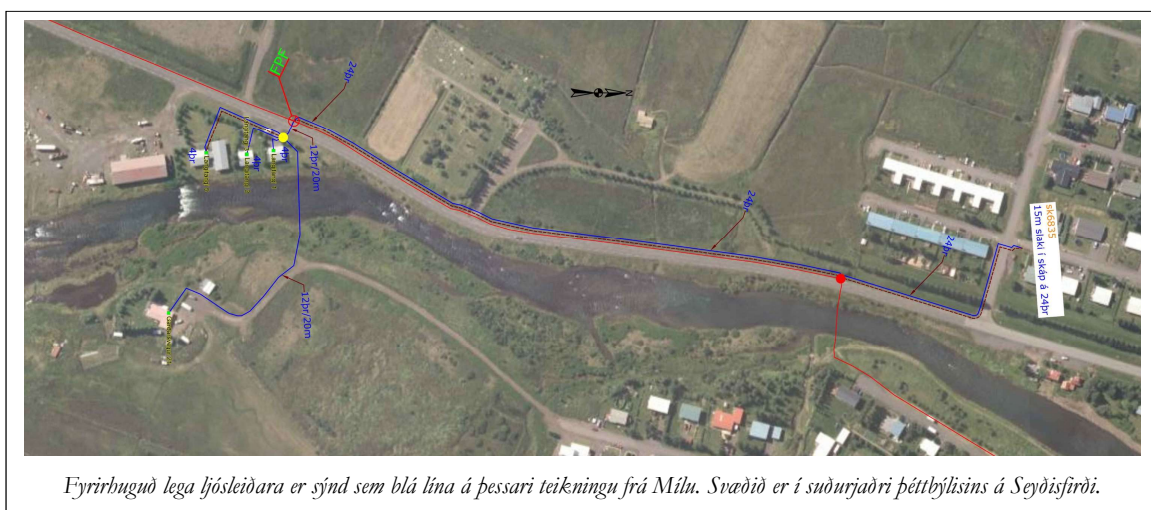
Seyðisfjarðarkaupstaður vinnur að ljósleiðaravæðingu sveitarfélagsins um þessar mundir. Í sumar fór Sigurður Jónsson, skipulags- og byggingafulltrúi Seyðisfjarðarkaupstaðar, þess á leit við Fornleifastofnun Íslands að stofnunin myndi vinna fornleifakönnun þar sem fyrirhugað er að leggja ljósleiðara í suðurjaðri þéttbýlisins á Seyðisfirði. Um er að ræða 1 km langa lögn frá gatnamótum Leirubakka og Gilsbakka, eftir Vesturvegi til suðurs, framhjá Seyðisfjarðarkirkjugarði og tengist ljósleiðarinn svo húsum við Langatanga annars vegar (vestan Fjarðará) og húsi við Garðarsveg 21 hins vegar (austan Fjarðará). Tekið var út 30 m breitt svæði, 15 m út frá áætlaðri legu ljósleiðara til beggja átta. Vettvangsvinna fór fram í byrjun júlí og var hún unnin af Kristborgu Þórsdóttur fornleifafræðingi.



Svæðið sem um ræðir var áður hluti af jörðinni Firði (NM-249) og hjáleigu hennar, Odda (NM-250). Ekki hefur verið unnin aðalskráning fornminja fyrir þær jarðir en Fornleifastofnun hefur unnið heimildaskráningu (svæðisskráningu) fyrir þær. Fornleifaskráning Seyðisfjarðar var unnin árið 2009 fyrir aðalskipulag Seyðisfjarðarkaupstaðar. Í henni eru upplýsingar um fornminjar sem skráðar voru innan skipulagsreita sem fyrirhugaðir voru í aðalskipulagi Seyðisfjarðarkaupstaðar 2009-2029¹. Engar þekktar fornminjar voru innan áhrifasvæðis ljósleiðara. Þar sem ljósleiðarinn verður lagður meðfram vegum er hann í vegköntum þar sem nokkurt rask hefur þegar orðið vegna vegagerðar. Samkvæmt áætlun verður ljósleiðarinn lagður neðan við Seyðisfjarðarkirkjugarð en fyrsta gröfin var tekin í honum árið 1898 þegar Otto Wathne var jarðsettur þar. Kirkjugarðurinn er á bæjarstæði og í túni Odda NM-251:001 sem var hjáleiga frá Firði, líkt og fram hefur komið. Bærinn í Odda var fluttur að Lóninu á Oddatanga (NM-251:002) og var þá hús númer 10 við Öldugötu. Eftir flutninginn breyttist nafn eldra bæjarstæðisins í *Oddafornbær*. Ekki er vitað fyrir víst

¹ Bjarki Borgþórsson og Ólafur Örn Pétursson. 2009. *Fornleifaskráning Seyðisfjarðar*. Unnin vegna aðalskipulags Seyðisfjarðarkaupstaðar 2009-2029. Skálanessetur ehf, Seyðisfirði.

hvenær bærinn var fluttur eða af hverju en líklega hefur það verið á tímabilinu 1860-1875. Búið er að slétta yfir allar minjar sem voru í túni Oddafornbæjar en bæjarhóllinn sést enn. Margar grafir hafa verið teknar í kirkjugarðinum á þeim 120 árum sem hann hefur verið í notkun og eflaust hafa þær raskað minjum sem eru undir sverði í túni Oddafornbæjar. Ljósleiðarinn mun liggja meðfram Vesturvegi um 55 m suðaustan við bæjarhól Oddafornbæjar og munu framkvæmdir við lagningu hans ekki raska minjum á þessu svæði umfram það sem orðið er.



Vert að nefna það að í Fornleifaskráningu Seyðisfjarðar kemur fram að atgeir eða öxi hafi fundist í landfyllingu við Lónið á áttunda áratug 20. aldar. Jarðvegurinn í landfyllingunni kom úr húsgrunnum sem grafið var fyrir við götuna Leirubakka rétt eftir 1970.² Ekki er vitað úr hvaða húsgrunni efnið var tekið sem þessi gripur var í og því ekki hægt að staðsetja fundarstaðinn. Þetta er nefnt hér þar sem ljósleiðarinn liggur frá gatnamótum Leirubakka og Gilsbakka, frá SSV-enda Leirubakka.

Engar fornminjar komu í ljós innan áhrifasvæðis ljósleiðara við vettvangskönnun og engar aðrar fornminjar en þær sem þegar hafa verið nefndar eru þekktar í næsta nágrenni þess. Ekki er útilokað að fornminjar komi í ljós við framkvæmdir sem ekki sjást á yfirborði og engar heimildir hafa varðveist um. Í slíkum tilvikum skal tafarlaust hafa samband við Minjastofnun Íslands.

² Bjarki Borgþórsson og Ólafur Örn Pétursson, 2009:74.