
Hólmur í Landbroti, verndarsvæði í byggð



Ragnheiður Gló Gylfadóttir

FS697-18161
Fornleifastofnun Íslands
Reykjavík 2018



*Forsíðumyndin er af Hólmi SF-189:002. Horft er til norðurs.
Myndina tók Ragnheiður Gló Gylfadóttir.*

© 2018

Fornleifastofnun Íslands

Bárugötu 3

101 Reykjavík

Sími: 551 1033

Netfang: fsi@instarch.is

Heimasíða: www.fornleif.is

Samantekt

Í þessari skýrslu eru birtar niðurstöður fornleifaskráningar á þremur afmörkuðum reitum í landi Hólms í Landbroti, Vestur-Skaftafellssýslu. Skráningin var gerð að beiðni Landmótunar og sveitastjórnar Skaftárhrepps en unnið er að tillögu um verndarsvæði í byggð á jörðinni. Fornleifaskráningin var unnin líkt og um deiliskráningu væri að ræða, og verður hún á meðal þeirra gagna sem lögð verða til grundvallar að greinargerð um verndarsvæði í byggð á Hólmi. Í greinargerðinni verður að finna ítarlegri umfjöllun um byggðina, út frá þeim gögnum sem safnað var um hús og minjar á svæðinu. Við deiliskráningu voru skráðar 18 minjar, þar af voru sex hús sem einnig er fjallað um í húsakönnun.

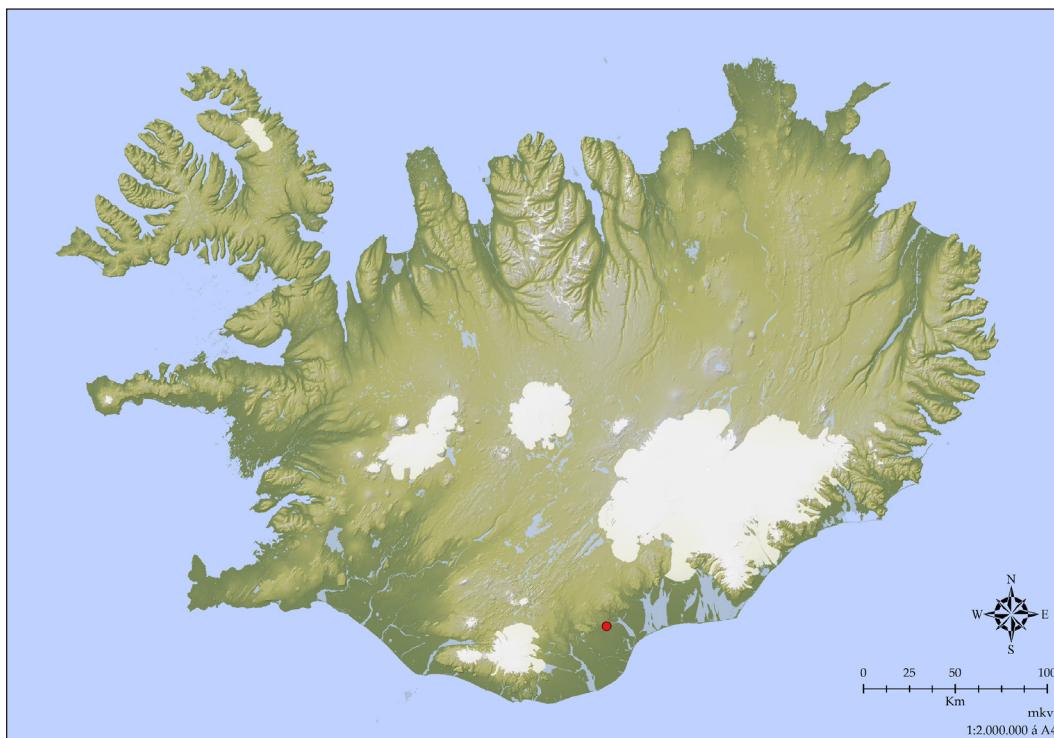
Innihald

1. INNGANGUR	7
2. SAGA FORNLEIFASKRÁNINGAR OG LÖGGJÖF.....	9
3. AÐFERÐIR VIÐ FORNLEIFASKRÁNINGU	11
4. FORNLEIFASKRÁ:	13
SF-132 Hólmur.....	13
5. NIÐURSTÖÐUR.....	21
HEIMILDIR:	23
VIÐAUKI I: MINJAKORT	24

1. Inngangur

Á haustmánuðum 2016 veitti Minjastofnun Íslands Skaftárhreppi styrk til að vinna tillögu að verndaráætlun í byggð fyrir jörðina Hólm í Landbroti. Lög nr. 87 um verndarsvæði í byggð voru samþykkt á Alþingi þann 13. júlí 2015. Þar er verndarsvæði skilgreint svohljóðandi: „*Afmörkuð byggð með varðveislugildi sem nýtur verndar samkvæmt ákvörðun ráðherra á grundvelli laga þessara.*“¹ Meðal þeirra gagna sem leggja skal til grundvallar að greinargerð um mat á varðveislugildi er ítarleg fornleifaskráning. Skaftárhreppur fékk Landmótun til að hafa umsjón með vinnu vegna verndarsvæðis og óskuðu þau eftir því að Fornleifastofnun Íslands ses. tæki að sér fornleifaskráningu á svæðinu. Ragnheiður Gló Gylfadóttir, fornleifafræðingur, sá um verkið fyrir hönd Fornleifastofnunar. Hún sá að auki um kortagerð, úrvinnslu og ritun þessarar skýrslu. Skráningin fór fram um miðjan maí 2018 og gengið var skipulega um allt úttektarsvæðið í leit að fornleifum, minjar mældar upp og þær ljósmyndaðar. Stefnt er að því að fornleifaskráin verði hluti af stærri skýrslu/greinargerð um verndarsvæði um byggð í Hólmi.

Takmarkað fjármagn fékkst til verndarsvæðisvinnu á Hólmi og því var ákveðið að marka verndarsvæðið fremur þröngt og takmarka þannig þá vinnu sem þyrfti að vinna. Sökum þessa var verndarsvæðið skilgreint sem afmarkaðir blettir á þremur stökum svæðum innan heimatúns Hólms; umhverfis bæjarhólinn, heimagrafreitinn og rafstöðina. Yfirborðsminjar á þessum svæðum



Skráningarsvæðið er sýnt með rauðum punkti. Kortagrunnur: Gísli Pálsson.

1 <http://www.althingi.is/altext/144/s/1605.html>

öllum eru frá fyrri hluta 20. aldar og tengjast sögu jarðarinnar og þeirrar frumkvöðlastarfsemi sem þar fór fram. Hólmur í Landbroti spilar merkilegt hlutverk í sögu rafvæðingar og þróun trésmíða á Íslandi en þar var um árabíl rekinn smíðaskóli.

Skýrsla þessi er byggð upp þannig að á eftir inngangi er að finna stuttan yfirlitskafla um fornleifaskráningu og löggjöf hér á landi. Í kjölfar hans fylgir kafla þar sem skráningarkerfi Fornleifastofnunar er útskýrt (kafla 3). Í fjórða kafla er að finna sjálfa skráninguna sem skreytt er teikningum og ljósmyndum og í fimmta og síðasta kaflanum eru teknar saman helstu niðurstöður skráningarinnar. Allra aftast er að finna heimildaskrá og kort sem sýna staðsetningu minja á skráningarsvæðinu.

2. Saga fornleifaskráningar og löggjöf

Hátt á aðra öld er liðið síðan skráning fornleifa hófst á Íslandi en þó er enn langt í land að til sé heildstæð skrá um fornleifar á Íslandi. Á síðustu áratugum 19. aldar voru margir minjastaðir kannaðir á vegum Hins íslenska fornleifafélags, einkum staðir sem á einn eða annan hátt tengdust fornsögum og sögu Þjóðveldisins. Eftir aldamótin 1900 dró úr fornleifakönnun á vegum félagsins og var þráðurinn ekki tekinn upp að nýju fyrr en um og eftir 1980.

Skoðanir manna á því hvað teljast fornleifar hafa breyst mikið á þessum tíma. Byggingar sem voru hversdagslegar fyrir hundrað árum eru nú orðnar minjar um horfna lífshætti. Skilningur hefur vaknað á nauðsyn þess að skrá upplýsingar um slíkar minjar og vernda þær fáu sem eftir eru fyrir komandi kynslóðir. Nauðsynlegra upplýsinga um gerð og ástand fornleifa er aðeins hægt að afla með vettvangsathugun, og við það er venjulega átt með hugtakinu fornleifaskráning (ýmist aðal- eða deiliskráning). Til þess að vettvangsathugun komi að fullu gagni verður þó fyrst að taka saman ýmsar upplýsingar, bæði skriflegar og munnlegar, sem vísa á minjastaði og geta gefið vísbendingar um hlutverk mannvirkjaleifanna (svæðisskráning).

Á undanförunum árum hafa verið gerðar breytingar á löggjöf um verndun fornleifa og hefur eftirlit með framkvæmd laganna verið aukið. Samkvæmt 3. grein laga um menningarminjar (nr. 80, 2012), eru allar fornleifar á Íslandi friðhelgar: „Fornleifum, [...] jafnt þeim sem eru friðlýstar sem þjóðminjar og þeim sem njóta friðunar í krafti aldurs, má enginn, hvorki landeigandi, ábúandi, framkvæmdaraðili né nokkur annar, spilla, granda eða breyta, hylja, laga, aflaga eða flytja úr stað [...]“. Er þessi fornleifakönnun í anda markmiða sem sett hafa verið með þessari löggjöf. Mat á áhrifum framkvæmda á fornleifar gerir kröfur um fjölpætta athugun á heimildum og vettvangsrannsókn, enda er skilgreining á fornleifum í þjóðminjalögum víðtæk. Fornleifar teljast hvers kyns mannvistarleifar, á landi, í jörðu, í jökli, sjó eða vatni, sem menn hafa gert eða mannaverk eru á og eru 100 ára og eldri, svo sem:

- a. búsetulandslag, skrudgardar og kirkjugardar, byggðaleifar, bæjarstæði og bæjarleifar ásamt tilheyrandi leifum mannvirkja og öskuhauga, húsaleifar hvers kyns, svo sem leifar kirkna, bæn húsa, klaustra, þingstaða og búða, leifar af verbúðum, naustum og verslunarstöðum og byggðaleifar í hellum og skútum,
- b. vinnustaðir þar sem aflað var fanga, svo sem leifar af seljum, verstöðvum, bóllum, mógrofum, kolagrofum og rauðablæstri,
- c. tún- og akurgerði, leifar rétta, áveitumannvirki og aðrar ræktunarminjar, svo og leifar eftir veiðar til sjávar og sveita,
- d. vegir og götur, leifar af stíflum, leifar af brúm og öðrum samgöngumannvirkjum, vöð, varir, leifar hafnarmannvirkja og bátalægi, slippir, ferjustaðir, kláfar, vörður og önnur vega- og siglingamerki ásamt kennileitum þeirra,
- e. virki og skansar og leifar af öðrum varnarmannvirkjum,

- f. þingstaðir, meintir hörgar, hof og vé, brunnar, uppsprettur, álagablettir og aðrir staðir og kennileiti sem tengjast siðum, venjum, þjóðtrú eða þjóðsagnahefð,
- g. áletranir, myndir eða önnur verksummerki af manna völdum í hellum eða skútum, á klettum, klöppum eða jarðföstum steinum og minningarmörk í kirkjugörðum,
- h. haugar, dysjar og aðrir greftrunarstaðir úr heiðnum eða kristnum sið,
- i. skipsflök eða hlutar þeirra.

Minjar 100 ára og eldri teljast til fornleifa, en heimilt er þó að friðlýsa yngri minjar.

Það er skýrt af þessari skilgreiningu að fornleifar eru ekki aðeins öll mannvirki heldur einnig staðir sem á einn eða annan hátt tengjast menningu og atvinnuvegum, hvort heldur sem er vöð eða álagablettir. Þessari skilgreiningu er fylgt við hefðbundna fornleifaskráningu.

Ef mannvistarleifar sem falla undir ofangreinda skilgreiningu finnast á fyrirhuguðu framkvæmdasvæði, þá þarf að leita heimildar til að hreyfa við þeim. Í 24. gr. laga um menningarminjar segir m.a.: „Finnist fornminjar sem áður voru ókunnar, t.d. undir yfirborði jarðar, sjávar, vatns eða í jökli, skal skýra Minjastofnun Íslands frá fundinum svo fljótt sem unnt er. Sama skylda hvílir á landeiganda og ábúanda er þeir fá vitneskju um fundinn. Ef fornminjar sem áður voru ókunnar finnast við framkvæmd verks skal sá sem fyrir því stendur stöðva framkvæmd án tafar. Skal Minjastofnun Íslands láta framkvæma vettvangskönnun umsvifalaust svo skera megi úr um eðli og umfang fundarins. Stofnuninni er skylt að ákveða svo fljótt sem auðið er hvort verki megi fram halda og með hvaða skilmálum. Óheimilt er að halda framkvæmdum áfram nema með skriflegu leyfi Minjastofnunar Íslands.“ Komi til björgunargraftar vegna framkvæmda, ber framkvæmdaaðili þann kostnað sem af því hlýst.


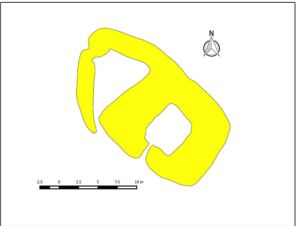
Við deiliskráningu sem gerð er í tengslum við deiliskipulög koma oft áður óþekktar minjar í ljós. Að auki geta minjar sem sjást ekki eða illa á yfirborði komið í ljóst við framkvæmdir. Fornleifar eru þess eðlis að seint verður skorið úr með fullri vissu að við tiltekna framkvæmd sé engin hætta á að áður óþekktar minjar finnist við jarðrask. Ef slíkar minjar koma í ljós, eða ef nauðsynlegt er talið að spilla fornleifum eða hylja þær, þarf að leita heimildar Minjastofnunar Íslands.

3. Aðferðir við fornleifaskráningu

Í skráningarkerfi Fornleifastofnunar hefur hver sýsla skammstafað heiti (ÁR, SP o.s.frv.) og hver jörð hefur þriggja stafa númer. Miðað er við jarðaskiptingu eins og hún kemur fyrir í Jarðatali Johnsens frá 1847 og byggir tölusetning jarðanna á því. Skipting jarða um miðja 19. öld ræður ekki aðeins númerum í skránni heldur er miðað við hana þegar ákvarðað er hvaða jörð ákveðnir minjastaðir tilheyra. Hverjum minjastað er gefin kennitala sem er þriggja stafa númer sem hengt er við sýslutákn og jarðarnúmer (dæmi: ÁR-409:001). Fornleifaskrá hvernjar jarðar hefst á stuttu yfirliti yfir skiptingu jarðarinnar, eignarhald hennar og matsverð, og einnig er gefin stutt lýsing á náttúrufari og búskaparaðstæðum og sléttun túna. Þar á eftir kemur listi yfir allar þær fornleifar sem fundust innan hvernjar jarðar.

Í skránni fær hver minjastaður eina efnisgrein og er framsetning upplýsinganna stöðluð. Í fyrstu línu hvernjar greinar eru grunnupplýsingar. Á eftir auðkennisnúmeri kemur sérheiti ef eitthvert er og síðan tegund. Með tegundarflokkun er leitast við að skilgreina hvers eðlis minjastaðurinn er, þ.e. hvort um er að ræða mannvirki af einhverju tagi sem enn sést, og þá hvers kyns (t.d. tóft, garðlag eða varða), mannvirki sem vitað er um en er horfið (heimild, örnefni) eða fornleif sem ekki hefur verið mannvirki (álagablettur, sögustaður eða vað). Allir fornleifastaðir eru greindir til tegundar en hlutverk þeirra er ekki alltaf hægt að ákvaða. Á eftir hlutverki kemur hnattstaða minjastaðarins í landshnitakerfi (ISN93). Mæling hnattstöðu er gerð með GPS staðsetningartækjum

Númer jarðar í Jarðatali Johnsens	Númer fornleifar á tiltekinni jörð	Sérheiti	Tegund	Hlutverk	Hnattstaða í landshnitakerfi ISN93
Sýslutákn	SF-175:009	Sveinshlaða	tóft	hlaða	E: 528751 N: 352323

Sveinshlaða 009, horft til norðurs

Ljósmynd af minjastað og uppstilling/teikning

Á túnakorti frá 1920 og bæjarteikningu danskra mælingamanna frá 1904 er sýnt útið í túnjaðri um 210 m norðan við eldra bæjarstæði 001 og 80 m norðvestan við yngra bæjarstæði 003. Á þeim stað er stæðileg hlöðutóft sem nefnist Sveinshlaða og samtengt eða eldra mannvirki norðvestan við hana. Sveinshlaða er 16 m suðvestan við miðlinu Skaftártunguvegar (208) þar sem fyrirhugaðar eru framkvæmdir og telst því í stórhættu vegna vegagerðar. Tóftin er í túnjaðri fast suðvestan við Skaftártunguveg (208). Túnið er í allmiklum halla til suðvesturs. Heildarstærð tóftarinnar er 23x14 m og snýr hún norðvestur-suðaustur. Í suðausturhluta hennar er Sveinshlaða sem er 15x13 m að stærð og snýr norðvestur-suðaustur. Hún er 5x6 m að innanmáli og snýr norðaustur-suðvestur. Hlaðan er niðurgrafin um 1 m og eru veggir hennar um 2 m á hæð innanmáls. Norðvestan við hlaðuna er annað hölf eða annað mannvirki og er það norflaðið. Það er prihyrningslaga og er 9x6 m að innanmáli, mjókkar til norðvesturs. Op virðist vera inn í það í suðurhorni. Veggir þess eru 0,3-0,4 m á hæð og 2-2,5 m á breidd en veggir hlaðunnar eru 4-5 m á breidd. Hölfm virðast vera samtengt en hlaðan er mun yngri að sjá en hölfm norðvestan við hana. Nokkur hölmmyndun er undir norðvesturhluta tóftarinnar og ljóst að mannvirki hafa verið á þessum stað í langan tíma.

Hættumat: stórhætta, vegna vegagerðar

Heimildir: Túnakort 1920

→ Hætta sem stöðjar að fornleif

Heimild sem vísað er í, nánari færsla í heimildaskrá

Dæmi um skráningu á minjastað í skýrslu Fornleifastofnunar Íslands.

af gerðinni Trimble Geoexplorer 6000 og er annars vegar mældur punktur með kennitölu í miðju hvers minjastaðar og hins vegar mæld upp mörk allra merkjanlegra minja. Samkvæmt lögum hafa allar fornleifar 15 m friðhelgað svæði frá ystu mörkum minjastaðarins. Þar sem getur um „heimild um...“ t.d. útihús, þá er átt við að eingöngu eru til heimildir um staðinn, en minjar hafa ekki fundist á vettvangi við skrásetningu. Þótt engar minjar hafi fundist, er engu að síðu tekin hnattstaða staðarins ef unnt hefur verið að ákvaða hann á grundvelli fyrir liggjandi upplýsinga með um 50 m frávíki.

Í annarri línu hefst lýsing minjastaðar oftast á tilvitnun í fyrirliggjandi heimildir en síðan er staðsetningu hans lýst. Þar á eftir kemur oft lýsing á aðstæðum og síðast lýsing á mannvirkinu sjálfu ásamt öðrum upplýsingum sem við eiga. Í næstsíðustu línu er lagt mat á þá hættu sem minjastaðurinn kann að vera í. Hættustig eru eftirfarandi: 1) engin hættu, 2) hættu og 3) stórhættu. Þeir minjastaðir sem eru fjarri byggð og öllu því umróti sem hugsanlega gæti skemmt þá teljast ekki í hættu. Minjar á eða við svæði þar sem framkvæmdir eiga sér stað teljast í hættu ef hugsanlegt er talið að þeim verði rótað. Sem dæmi um slíka staði má telja fornleifar í túni en þær teljast í hættu vegna þess umróts sem fylgir ábúð og búskap og minjastaðir sem eru á svæði þar sem framtíðar landnotkun er óráðin. Í stórhættu teljast minjastaðir þar sem miklar líkur teljast á að stöðum kunni að verða raskað vegna áætlaðs eða fyrirsjáanlegs umróts. Sem dæmi um slíka staði má nefna minjastaði sem eru á skipulagssvæði þéttbýlis, inni í skógræktarreitum, innan áhrifasvæðis stórframkvæmda eða sem uppblástur ógnar. Þá er í síðustu línu getið heimilda ef einhverjar eru, oft með skammstöfunum, en úr þeim er leyst í heimildaskrá aftast í skýrslunni.

Í skýrslunni eru aðeins birtar upplýsingar um þær minjar sem eru innan úttektarsvæðis. Það skýrir þá staðreynd að númeraröðin er slitrótt enda upplýsingar ekki birtar um minjar sem eru utan skráningarsvæðisins.

4. Fornleifaskrá:

SF-132 Hólmur

1847: 12 hdr. “Jörð þessi var áður eign Skálarkirkju, sem eyddist í eldinum 1783.” Jarðatal Johnsen, 8.

1343: Máldagi Kirkjubæjarklausturs. “af holmvm half vætt smiors oc xij fiordunngar melmiolz.” DI, II, 782.

1528: Skrá um ítök klaustursins í Kirkjubæ á Síðu, “a karstodum hundrat ok er þat kuit firir jskyldena í holm at hingat til kirkiubæiar a at gialldazt af holme ... Uett smiors oc tolf fiordungar miols.” DI, IX, 471.

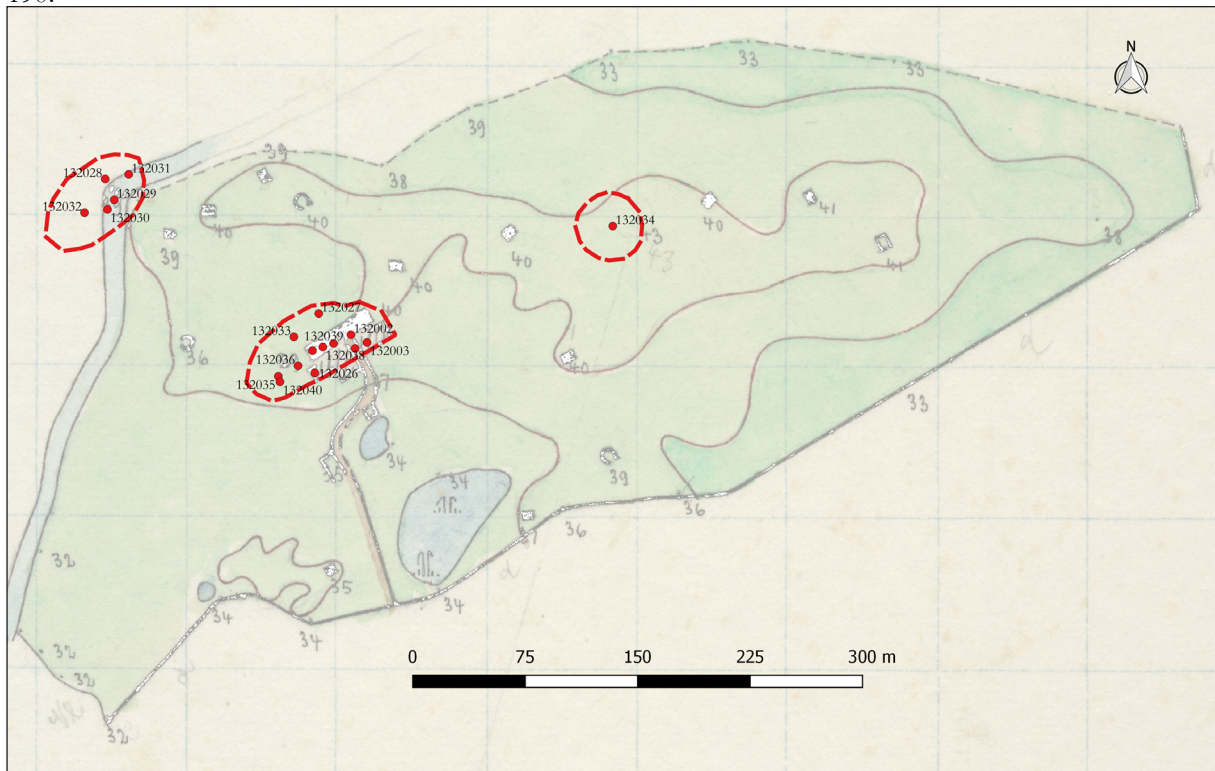
“Land jarðarinnar liggur sunnan Skaftár milli Nýjabæjar og Ytri-Dalbæjar og nær það suður fyrir Stóralæk í Hólmslækjum og liggja þar að því jarðirnar Ytri-Tunga, Hátún, Ytra-Hraun og Holt... Bærinn stendur nú skammt norðan þjóðvegarsins sunnan við Rásina sem hluti af Skaftá rann stundum eftir og liggja túnin að mestu meðfram henni. [...] tvíbýli á jörðinni til 1950. “segir í Sunnlenskum byggðum VI, 174

Túnakort 1920: Býli I: Tún 1,2 ha. Matjurtagarðar 410 m²

Túnakort 1920: Býli II: Tún 1,5 ha. Matjurtagarðar 1360 m²

“Þar skiptast á grjóthálsar og graslendi á milli en vestast nær það í brún Skaftáreldahraunsins. Norðan til er holótt vallendi en nyrst er Eldmessutanginn sem rann eftir farvegi Skaftár og umkringdi tún og bæ þar sem hann var þá... Veidiréttur er í Skaftá.» segir í Sunnlenskum byggðum VI, 174.

Hólmur. “... nokkuð landrík, sæmileg til heyskapar, á nokkurt meltak.” Sýslu- og sóknalýsingar Skaftafellssýslu, 190.



Skráningarsvæðin þrjú og minjar innan þeirra. Bæjarteikning danskra landmælingamanna frá 1904 er í bakgrunni.

SF-132:002 Hólmur bæjarhóll bústaður

A 544873 N 363461

Tvíbýli var á Hólmi um aldir og kölluðust bæirnir Hólmur I (austar) og Hólmur II (vestar). Bæirnir voru fluttir á núverandi stað í kjölfar Skaftárelda, líklega undir lok 18. aldar. Báðir bæirnir sjást á bæjarteikningu danskra landmælingamanna frá 1904 og túnakorti frá 1920. Heimátún bæjanna var sameignlegt en á árunum



Gamli bærinn í Hólmi I er austar en þar var búið til 1950. Skólahúsið á Hólmi II var byggt um 1920 og sést til vesturs. Myndin er tekin fyrir 1930, þá er búið að rífa gamla bæinn í Hólmi II. Mynd frá Skógasafni, úr förum Valgerðar Helgadóttur.

Hólmi II. Gamli bærinn á Hólmi I sést á ljósmyndum í eigu Skógasafns sem teknar voru um og eftir miðja síðustu öld. Núverandi húsakostur (sjá 035-039 og húsakönnun) á Hólmi er byggður í miðjan bæjarhóllinn og fast vestan hans. Ekki eru byggingar yfir bæjarstaði Hólms I og án efa eru enn talsverð mannvistarlög varðveitt undir yfirborði. Umhverfis bæjarhóllinn eru gróin tún sem ekki eru nytjuð, malarborið bílplan, garðlög og tóftir. Víða eru vélar, bílar og annað rusl.

Bæjarhóllinn er 50x30 m að stærð, snýr norðaustur-suðvestur og erfitt er að greina uppsöfnuð mannvistarlög á yfirborði. Hóllinn er mikið raskaður vegna byggingaframkvæmda á fyrri hluta 20. aldar og töluverðar breytingar hafa átt sér stað. Hólmur I var austar. Bæjarhúsin eru 21x12 m að stærð á bæjarteikningu frá 1904 og þau sjást á gömlum ljósmyndum í eigu Skógasafns. Myndirnar eru teknar eftir 1930 að öllum líkindum. Þetta er líklega sami bær og sýndur er á bæjarteikningunni en ekki er vitað hvenær húsin voru rifin. Hólmur

milli 1904 og 1920 og næstu áratugi á eftir verða miklar breytingar, m.a. eru heimatúnin minnkuð og ekki ólíklegt að útihúsum hafi verið fækkað. Þessar breytingar sjást m.a. á ljósmyndum af bænum sem teknar eru á 4. - 5. áratug síðustu aldar og eru í eigu Skógasafns.

Bæjarhóllinn er á lágu holti, norðan við Efrítjörn. Ekki er mikil uppsöfnun merkjanleg enda voru þar miklar byggingaframkvæmdir um miðja síðustu öld. Bæirnir voru á sama bæjarhól og röðudust húsin í beina línu og snéru báðir bæir stöfnum til suðausturs. Þeir voru ekki sambyggðir á 20. öld samkvæmt bæjarteikningunni en lítið sem ekkert er vitað um torfbæina sem þarna voru, sérstaklega á



Bæjarstaði Hólms II, horft til VNV.



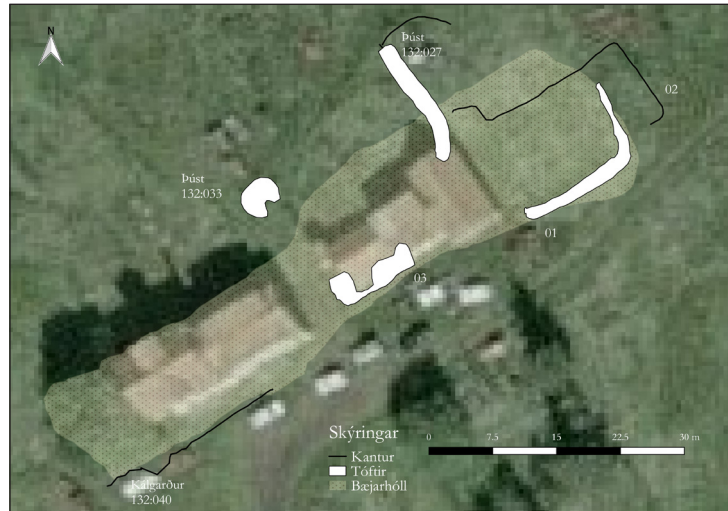
Bæjarstaði Hólms I, horft til vesturs.

I fer í eyði árið 1950 en það má enn greina ummerki um bæinn á yfirborði. L-laga veggur (01), er fast austan við hús 039. Þetta er hluti af framhlið bæjarhúsanna, líklega útveggur. Hann er 14 x 9,5 m að stærð, 0,4 m á hæð og snýr norðaustur-suðvestur. Hann er hlaðinn úr torfi og grjóti og er algróinn. Veggurinn er hæstur til suðurs, við bílplanið. Hann sveigir til norðurs og fjarar út. Fyrir norðan vegg 01, einnig austan við skemmu 039 er L-laga kantur (02). Hann er 17x11 m að stærð, 0,2-0,3 m á hæð, beinn og algróinn. Þetta er líklega hluti af bakvegg bæjarhúsanna, mögulega innri veggjabrún. Kanturinn sveigir til suðausturs og fjarar út, austan við vegg 01. Mögulega eru þetta ummerki um hólff eða eitthvert húsanna sem sjást á ljósmyndum. Á milli veggjar 01 og kants 02 mótast fyrir beinum bökkum og óljósum veggjabrotum. Hólmur II er vestar. Bæjarhúsin voru 22x8 m að stærð samkvæmt bæjarteikningu frá 1904 en öll ummerki þeirra eru horfin af yfirborði. Ekkert er vitað um torfbæinn á Hólmi II, hvenær hann var rifinn né hafa ljósmyndir af honum varðveist. Hús 035 og 036 voru byggð fast vestan við bæjarhóllinn en hús 037-039 eru byggð í miðjan

bæjarhólinn á milli 1930-1936. Ekki er vitað hvort að mannvistarlög komu upp við þær framkvæmdir. Fyrir sunnan smiðju 037 er hlaðinn veggur (03) sem gæti tilheyrt gömlu bæjarhúsunum. Hann er L-laga og snýr norðaustur-suðvestur. Hann er 10x3 m að stærð, 0,5 m á hæð og þar má greina 2-3 umför af grjóti í honum.

Hættumat: hættu, vegna ábúðar

Heimildir: Túnakort 1920; BæjarTEIKNINGAR danskra landmælingamanna 1904; Mynd frá Skógasafni, úr fórum Valgerðar Helgadóttur. Höfundur: Ópekkur.



Minjar á bæjarból 002. Loftmynd: Loftmyndir ehf.

SF-132:003 heimild kálgarður

A 544884 N 363456

Samkvæmt bæjarTEIKNINGU danskra landmælingamanna frá 1904 var kálgarður fyrir sunnan Hólmi I, á fremur flatlendu svæði. Bæjarhlaðið var á milli bæjarins og kálgarðsins. Hann er ekki sýndur á túnakorti frá 1920 en engu að síður kemur fram að matjurtagarður sé 410 m². Líklega er um sama kálgarð að ræða, hann sést á gömlum myndum í eigu Skógasafns sem teknar eru eftir 1930. Búið er að slétta yfir kálgarðinn.

Þar sem kálgarðurinn var eru gróin tún, bílhræ og vegslóði til austurs.

Engin ummerki kálgarðsins sjást á yfirborði.

Hættumat: hættu, vegna ábúðar

Heimildir: BæjarTEIKNINGAR danskra landmælingamanna 1904; Túnakort 1920; Mynd frá Skógasafni, úr fórum Valgerðar Helgadóttur. Ljósmyndari ópekkur.

SF-132:025 heimild traðir

A 544876 N 363452

Samkvæmt bæjarTEIKNINGU danskra landmælingamanna frá 1904 lágu traðir til suðurs frá bæjunum, á milli kálgarðs 003 til austurs og kálgarðs 026 að vestan. Traðirnar eru ekki sýndar á túnakorti frá 1920 en gera má ráð fyrir að þær hafi verið á sama stað. Núverandi vegur að bænum liggur nokkuð vestar, hann var gerður eftir að íbúðarhús 035 var byggt um 1930. Á gömlum ljósmyndum í eigu Skógasafns má sjá báðar heimreiðarnar, að sitt hvorum bænum. Traðirnar eru komnar undir tún en fóru upp lága brekku til norðurs að bænum.



Traðir SF-032:025 sjást vel, hægra megin fyrir miðju. Mynd frá Skógasafni, úr fórum Valgerðar Helgadóttur.

Þar sem traðirnar lágu að bænum eru gróin tún, nú í órækt.

Engin ummerki um traðirnar sjást á yfirborði.

Hættumat: hættu, vegna ábúðar

Heimildir: BæjarTEIKNINGAR danskra landmælingamanna 1904; Mynd frá Skógasafni, úr fórum Valgerðar Helgadóttur. Ljósmyndari ópekkur.

SF-132:026 heimild kálgarður

A 544849 N 363435

Kálgarður er sýndur fast sunnan við bæ 002 (Hólmi II) á bæjarTEIKNINGU danskra landmælingamanna frá 1904 og túnakorti frá 1920. Kálgarðurinn var brekku sem hallar til suðurs og suðvesturs frá bænum. Þar er nú

bakgarður Hólms II, mikið af trjám og engin ummerki um kálgarðinn sjást lengur.

Fyrir sunnan bæinn er flatt svæði, þar er bílaplan nú (2018). Bakgarðurinn sem enn sést er í halla til suðurs að Efrítjörn, vírgirðing er umhverfis hann. Þar er búið að planta miklu af trjám og rækta svæðið upp.

Engin ummerki um kálgarðinn sjást á yfirborði.

Hættumat: hætta, vegna ábúðar

Heimildir: Bæjarteikningar danskra landmælingamanna 1904; Túnakort 1920

SF-132:027 þúst útihús

A 544852 N 363475



Þúst SF-132:027, horft til suðausturs.

Fyrir norðan bæ 002, nánast á merkjum Hólms I og II er hlaðinn kantur og þúst, að öllum líkindum tilheyrandi gömlu bæjarhúsunum á Hólmi I. Kanturinn liggur til norðvesturs frá húsi 039, á norðurhluta bæjarhólsins. Þegar norðar dregur breiðkar kanturinn og þar er þústin.

Ræktað tún. Í nánasta umhverfi er mikið rusl, aðallega bílar.

Kanturinn er 13x7 m að stærð og snýr norðvestur-suðaustur. Hann er 0,3-0,4 m á hæð við húsið og sveigir síðan til austurs. Þar er hann 0,4 m á hæð og fjarar út í túnið. Nyrst mótar fyrir þúst við kantinn.

Hættumat: hætta, vegna ábúðar

SF-132:028 kantur varnargarður

A 544709 N 363565



Kantur SF-132:028, horft til suðvesturs.

Hlaðinn kantur er tæpum 180 m norðvestan við bæ 002. Hann liggur á milli rafstöðvar 031 að austan og stíflu 032 til vesturs. Hér er að öllum líkindum um varnargarð að ræða, gerðan eftir miðja síðustu öld. Það þarfnast þó staðfestingar. Kanturinn sést ekki á gamalli mynd í eigu Skógasafns, hún er nokkuð óskýr og tekin vestan við ána.

Kanturinn er hlaðinn norðan undir gróinni brekkubrún, í hvammi við Rásina. Til norðurs og austurs er gróið svæði við ána og brött brún til suðurs. Til vesturs eru klettur við ána.

Kanturinn er 10x4 m að stærð og liggur norðaustur-suðvestur. Hann sveigir til suðurs að rafstöð 029 en fjarar út áður en mannvirkin tengjast. Kanturinn er 0,3-0,6 m á hæð og má sjá 6 umför ef grjóthleðslu í honum. Hann er hæstur til austurs. Hleðslan er mosavaxinn og

sumir steinarnir eru stórir. Grjótið kemur úr næsta nágrenni og skriðum við Rásina.

Hættumat: engin hætta, vegna ábúðar

Heimildir: Mynd frá Skógasafni, úr fórum Valgerðar Helgadóttur. Höfundur: óþekktur.

SF-132:029 mannvirki

A 544715 N 363551

“Um 1920 ræðst Bjarni í það þrekvirki að setja einn upp stöð í Hólmi, og í þá stöð smíðaði hann sjálfur túrbínuna (vatnsvélina), nær tækja- og verkfæralaus. [...] Um haustið 1921 var stöðin síðan komin upp og nýttist til ljósa og eldunar og reyndist vel. Af stöðvarinnar var tæplega 2 kW. [...] Eðlilega þurfti nokkurt viðhald á fyrstu stöðinni í Hólmi, og endurbyggði Bjarni stíflu og aðrennslisröð nokkrum sinnum.“ segir í grein Þórólfs Árnasonar sem birtist í Dynskógum II. Ekki er vitað með vissu hvar fyrsta rafstöð Bjarna var staðsett, líklega var hún á sama eða svipuðum stað og rafstöð 031. Vatnströr liggur enn þar inn, í gegnum steiptan vegg (kant) sem er austan við stíflu 032. Ekki er ljóst hvort kanturinn tilheyrði eldri eða yngri

rafstöðinni, hér er hann flokkaður með þeirri eldri. Um leið er ráð fyrir að mannvirkin hafi verið á svipuðum stað og endurnýtt.

Grasivaxið vik, norðan við rafstöðina. Brött brekkubrún er til austurs og áin til suðurs.

Minjasvæðið er 15x5 m að stærð og snýr norður-suður. Þar er steypur veggur og hlaðinn kantur sem fá tölustaf til aðgreiningar. Veggur 01 er sunnar. Hann er 5x4,5 m að stærð og myndar gleitt horn. Hann er steypur og 3-4 m á hæð til suðurs, við ána. Hann er lægri að norðan, og jarðvegur er yfir rörinu sem liggur til norðurs að rafstöð 031. Kantur 02 liggur til norðurs, frá vesturhlið kants 01. Hann er óljós og fylgir gróinni brún uns hann fjarar út. Hann náði líklega að kanti 028 en tengslin þar á milli eru rofin. Kanturinn er 0,5 m á hæð, grjóthlaðinn en víða er gróið yfir hleðslur. Ekki var unnt að greina hvort að kanturinn var vel hlaðinn eður ei af þeim sökum og einungis glitti í staka steina hér og þar.

Hættumat: hætta, vegna ábúðar

Heimildir: Þórólfur Árnason, 37, 49-50



Minjar SF-132:029, horft til vesturs.

SF-132:030 stífla

A 544711 N 363544

Grjóthlaðin stífla sést í Rásinni, um 10 m suðaustan við stíflu 032 og beint sunnan við rafstöð 029. Ekki er vitað hvenær stíflan var gerð en hún er mun umfangsminni en stífla 032 og vatn rennur að mestu yfir hana. Rásin rennur til norðurs á þessu svæði. Hún er tæplega 30 m breidd og ekki djúp. Til vesturs er Eldmessutangi en gróin tún til austurs. Áin rennur í djúpum árfarvegi og lítið undirlendi er við hana.



Minjar um nýtingu raforku í Hólmi. Loftmynd: Loftmyndir ehf.

Stíflan er um 30 m að lengd og liggur til suðurs frá austurenda stíflu 032. Hún sveigir síðan til suðvesturs að Eldmessutanga. Stíflan er grjóthlaðin, 0,2 m á hæð og 0,5 m á breidd. Það er hægt að greina 1-2 umför af grjóti í ánni. Skrásetjari fór ekki yfir ána en efstu steinar stíflunnar standa uppúr. Stíflan var að öllum líkindum hærri og umfangsmeiri. Smásteinar eru ofarlega í hleðslunni en undir vatnsyfirborði glittir í stærri

steina.

Hættumat: hætta, vegna rofs

SF-132:031 hús

A 544725 N 363568

Rafstöðin í Hólmi er enn undir þaki, við Rásina. Hún var byggð árið 1938, líklega á sama stað og eldri rafstöð 029. Nánari umfjöllun um rafstöðina er í húsakönnun.

Hættumat: hætta, vegna ábúðar



Stíflur SF-132:030 og 032, horft til vesturs.



Rafstöð SF-132:031, horft til vesturs.

SF-132:032 stífla

A 544695 N 363542

Steypt stífla er í Rásinni, um 10 m norðan við stíflu 030. Hún er samtíða rafstöð 031. Stíflan er tæplega 30 m löng og liggur norðaustur-suðvestur yfir ána. Nánari umfjöllun um stífluna er í húsakönnun.

Hættumat: hætta, vegna landbrots

SF-132:033 þúst útihús

A 544835 N 363459

Fyrir norðan bæjarhóll 002 er þúst. Hún er 5,5 m norðan við bæ 002 og tæpum 18 m suðvestan við hleðslu 027. Mannvikið er líklega ekki fornt en fær að njóta vafans og talið hér til fornleifa. Raffína er fast vestan við þústina og bílhæ beint fyrir norðan.

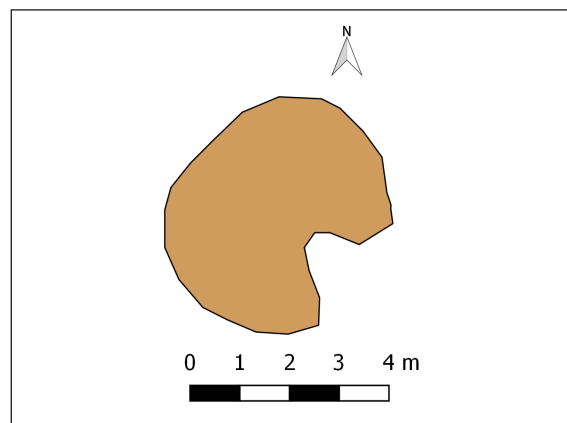
Ræktað tún. Í nánasta umhverfi er mikið rusl, m.a. bílar.

Þústin er 4,5 m í þvermál, 0,4 m á hæð og grasivaxin. Til suðurs er gróið vik, það er einnig grasivaxið. Ekki er ljóst hver tilgangur þessa mannvirkis var, mögulega er þetta öskuhaugur eða útihús.

Hættumat: hætta, vegna ábúðar



Þúst SF-132:033, horft til vesturs.



Teikning af þúst SF-132:033.

SF-132:034 kirkjugarður legstaður

A 545048 N 363533

Heimagrafreitir er rúmum 190 m ANA við bæ 002, austarlega í heimatúninu. Fyrst var greftrað þar árið 1938 þegar Bjarni Runólfsson var jarðsettur. Ekki er vitað til þess að kirkja hafi verið á Hólmi áður, hvorki á eldra bæjarstæðinu né eftir að bærinn var fluttur. Í grafreitnum hafa sex einstaklingar verið jarðsettir, síðast árið 1991. Grafreitirinn er á hól sem greinilega var umfangsmikill áður en byrjað var að greftra. Þar var m.a. mælingastaður dönsku landmælingamanna árið 1904 og mótar fyrir útlínum hólans á bæjarteikningunni.

Grasivaxið tún sem komið er í órækt. Víða eru lágir hólar og óljósir hryggir. Hóllinn er áberandi, ekki síst vegna lögunar sinnar.

Hóllinn er 32 m í þvermál, 1,3 - 2,5 m á hæð, grasivaxinn og sléttur. Uppi á hólnum, meðfram jöðrum hans, eru birkitré og mynda þau fallega umgjörð um grafreitinn. Hlið inn í grafreitinn er til suðvesturs, það er rammað inn með timbri sem mynda „stuðla“. Í opinu sjálfu er járnhlið. Virgirding er meðfram trjánnum að utan. Hliðar hólans eru „brattar“ og greinilegt að þær hafa verið sléttaðar og lagaðar til. Grafirnar eru í norðausturhluta hólans, þar umhverfis eru einnig birkitré.

Hættumat: hætta, vegna ábúðar



Heimagrafreitir SF-132:034, horft til norðurs.

SF-132:035 hús bústaður

A 544825 N 363433

Íbúðarhúsið í Hólmi er byggt árið 1930, fast vestan við bæjarhól 002. Því hefur ekki verið haldið við síðustu áratugi. Nánari umfjöllun um húsið er í húsakönnun.

Hættumat: engin hætta

Heimildir: SB VI, 174

SF-132:036 hús

A 544838 N 363440

Smíðaskóli/heimavist var byggður í Hólmi árið 1920 en um miðja 20. öld var húsinu breytt töluvert. Líkt og íbúðarhúsið hefur smíðaskólinn látið mikið á sjá síðustu áratugi og liggur undir skemmdum. Nánari umfjöllun um húsið er í húsakönnun.

Hættumat: engin hætta

SF-132:037 hús smiðja

A 544847 N 363450

Smiðja var byggð árið 1930 á Hólmi. Húsið er á miðjum bæjarhól 002, beint yfir gamla bæ Hólms II. Húsinu hefur ekki verið haldið við síðustu áratugi og er í slæmu ástandi. Nánari umfjöllun um húsið er í húsakönnun.

Hættumat: engin hætta

SF-132:038 hús

A 544854 N 363453

Frystihús/sláturhús var byggt árið 1936 á Hólmi. Húsið er á miðjum bæjarhól 002, beint yfir gamla bænum. Húsinu hefur ekki verið haldið við síðustu áratugi og liggur undir skemmdum. Nánari umfjöllun um húsið er í húsakönnun.

Hættumat: engin hætta

SF-132:039 hús

A 544861 N 363453

Skemma/geymsla var byggð árið 1936 á Hólmi. Hún er austarlega á bæjarhól 002, yfir bæjarhólinn í Hólmi II. Nánari umfjöllun um húsið er í húsakönnun.

Hættumat: engin hætta

SF132:040 kantur kálgarður

A 544826 N 363429

Fyrir sunnan íbúðarhús 035 sést hlaðinn kantur. Á gömlum ljósmyndum í eigu Skógasafns sést að kálgarður var sunnan við húsið, þetta er norðurhlið hans. Kálgarðurinn var 20 m vestan við bæ 002, í brekku sem hallar til suðurs. Kálgarðurinn var gerður eftir að húsið var byggt árið 1930, hann sést ekki á bæjarteikningu

danskra landmælingamannan frá 1904 né á túnakorti frá 1920. Hann er talin hér til fornleifa engu að síður. Fyrir norðan kantinn er íbúðarhús 035 og bakgarður Hólms II. Malarborðið bílplan er yfir kálgarðinum og gróið tún í halla til suðurs.



Kantur SF-132:040, horft til vesturs.

Kanturinn er tæplega 24 m að lengd, 0,3-0,5 m á hæð og snýr norðaustur-suðvestur. Hlykkur er á suðurenda hans. Kanturinn er algróinn og hvergi glittir í grjóti. Hins vegar glittir í mold í rofi, mögulega var kálgarðurinn torfhláðinn.

Hættumat: hætta, vegna ábúðar

Heimildir:

Mynd frá Skógasafni, úr fórum Valgerðar Helgadóttur.

Höfundur: óþekktur.

5. Niðurstöður

Sögu jarðarinnar Hólms er hægt að rekja í heimildum aftur á 14. öld en hennar er getið í máldaga Kirkjubæjarklausturs frá 1343. Bærinn var fluttur á núverandi stað í kjölfar Skaftárelda undir lok 18. aldar en gamli bæjarhólinn er enn varðveittur í jaðri Eldmessutanga. Tvíbýli var á jörðinni um aldir en lítið er vitað um sögu jarðarinnar á 18.-19. öld. Það er ekki fyrr en á fyrri hluta 20. aldar sem hún öðlast meira rými í heimildum, þá að stórum hluta vegna mikilvægis hennar í sögu smíða og rafstöðva á Íslandi.

Á svæðunum þremur sem skráð voru í Hólmi reyndust 12 fornleifar auk sex húsa sem nánar er fjallað um í Húsakönnun.² Helstu heimildir sem notaðar voru við skráninguna voru bæjarteikning danskra landmælingamanna frá 1904, túnakort frá 1920, örnefnaskrár og gamlar ljósmyndir í eigu Skógasafns. Eins og fram kom í 2. kafla eru fornleifar skilgreindar sem hvers kyns mannvistarleifar sem eru 100 ára og eldri í 3. grein laga um menningarminjar (nr. 80, 2012).³ Við skráningu á verndarsvæðum hefur þó verið gengið lengra og allar mannvistarleifar skráðar, óháð aldri. Sökum þessa voru að þessu sinni skráðar yngri minjar skráðar (sem teljast ekki til fornleifa í laganna skilningi). Þær tengjast hins vegar allar sögu Hólms, skólahaldi og smíði rafstöðva og var talið nauðsynlegt að hafa fjalla um þær í fornleifaskráningu. Fjallað er um staðina eftir svæðum hér neðar:

Svæði 1:

Svæðið er tæplega 0,2 ha að stærð og er umhverfis heimagrafreit SF-132:034, um 200 m norðaustan við bæ SF-0132:002. Bjarni Runólfsson, bóndi og frumkvöðull í smíði rafstöðva, var fyrstur jarðsettur í heimagrafreitnum árið 1938 en síðast var greftrað þar árið 1991. Heimildir geta ekki um kirkju á Hólmi á fyrri öldum en hafi kirkja eða bænhús verið á jörðinni var hún líklegast staðsett nærri eldra bæjarstæðinu, fjarri úttektareitum.

Svæði 2:

Svæðið er tæpur 0,3 ha að stærð, umhverfis rafstöðvamanvirkin. Það er um 150 m norðvestan við bæ 002 í Hólmi, við Rásina. Innan svæðis voru skráðar þrjár fornleifar auk yngri rafstöðvar SF-132:031 og yngri stíflu SF-132:032 sem nánar er fjallað um í Húsakönnun. Kantur SF-132:028 er vest-sud-vestan við yngri rafstöð 031 og er að öllum líkindum varnargarður við Rásina. Hann er grjóthlaðinn og sameinaðist að öllum líkindum eldri rafstöð/hleðslu SF-132:029 en öll tengsl þar á milli eru horfin. Eldri rafstöð 029 var byggð árið 1921, líklega á sama stað og yngri rafstöð 031, og öll ummerki hennar horfin. Ekki er vitað hvenær hún var rifin eða hvort að efni úr henni endurnýtt. Eldri stífla SF-132:030 tilheyrði henni að öllum líkindum. Þessi stífla er fyrir sunnan yngri stíflu 032 og er grjóthlaðin en vatn rennur þar yfir.

2 Húsakönnun, óútgefin.

3 <https://www.althingi.is/lagas/nuna/2012080.html>

Svæði 3:

Svæðið er tæpir 0,5 ha að stærð og afmarkast af bæjarhólnum líkt og hann er sýndur á bæjarteikningu danskra landmælingamanna frá 1904. Þar voru skráðar átta fornleifar auk fimm húsa sem nánar er fjallað um í Húsakönnun. Bæjarhóll SF-132:002 er 50x30 m að stærð og til austurs sjást enn veggjarbrot úr gömlu bæjarhúsunum á Hólmi I. Þar, beint til suðurs, var kálgarður SF-132:003 en hann er horfinn. Fyrir norðan Hólm I sést þúst og kantur SF-132:027 en þær minjar voru án efa hluti af bænum en tengslin á milli eru horfin. Ekki er vitað hvaða mannvirki þetta voru en sé tekið mið af staðsetningunni má telja líklegt að þarna hafi verið útihús eða heygardur. Hólmur II var vestar. Húsin stóðu um 1920 þegar túnakort var gert fyrir jörðina en öll ummerki um bæjarhúsin voru þegar horfin 1930-1940 þegar ljósmyndir voru teknar af svæðinu. Fyrir sunnan Hólm II var kálgarður SF-032:026 en þar er nú bakgarður Hólms. Traðir SF-132:025 lágu að bænum úr suðri, þær eru jafnframt horfnar. Fyrir suðvestan íbúðarhúsið í Hólmi SF-132:035 er kantur SF-032:040. Hann er ummerki um kálgarð sem gerður var þar eftir að húsið var byggt 1930. Fyrir norðan bæinn er óljós þúst SF-132:033. Ekki er vitað hvers konar mannvirki var á þessum stað en líklegast var þar útihús. Allt þetta svæði er mikið raskað vegna byggingaframkvæmda á fyrrihluta 20. aldar.

Betur verður gert grein fyrir einkennum minja og húsa á svæðinu og byggðapróun í skýrslu um verndarsvæði í byggð í Hólmi en hér látið staðar numið í lýsingu á skráðum minjum á úttektarsvæðunum þremur.

Heimildir:

DI: *Diplomatarium Islandicum* eða *Íslenskt fornbréfasafn* IXVI, Kh. og Rv. 18531976.

Húsakönnun vegna verndarsvæðis í byggð á Hólmi, óútgefin.

Jón Johnen. 1847. *Jarðatal á Íslandi*. Kaupmannahöfn.

Landmælingar Íslands. 2018. *Bæjarteikningar danskra landmælingamanna. Slóðin er:*
<http://atlas.lmi.is/kortasja/>

Lög nr. 87 um verndarsvæði í byggð. Slóðin er:
<http://www.althingi.is/altext/144/s/1605.html>

Lög nr. 80 um menningarminjar. Slóðin er:
<https://www.althingi.is/lagas/nuna/2012080.html>

Mynd frá Skógasafni, úr fórum Valgerðar Helgadóttur. Óþekktur ljósmyndari.

Skaftafellssýsla: sýslu- og sóknarlýsingar Hins íslenska bókmenntafélags 1839-1873. 1997. Reykjavík; Sögufélag.

Sunnlenskar byggðir IV. Skaftárþing. Reykjavík; Búnaðarsamband Suðurlands.

Túnakort 1920. Túnakort fyrir Kirkjubæjarhrepp. Þjóðskjalasafn Íslands. Slóðin er:
<http://testbirting.manntal.is/default.aspx?leit=SMOzbG11ciBJLULJIIEtpcmtqdWLDpmpmchmyZXBwdXIgVmVzdHVyLVNrYWZ0YWZlbGxzc8O9c2xh>

Þórólfur Árnason. 1983. „Rafvæðing í Vestur-Skaftafellssýslu: þáttur hugvitsmanna í héraði.“
Dynskógar. Vík, bls. 37-116.

Örnefnaskrá-Hólmur. 1976. Guðrún S. Magnúsdóttir skráði. Örnefnasafn Stofnunar Árna Magnússonar í íslenskum fræðum.

Viðauki I: Minjakort

