



Ytra mat Patreksskóli

Ytra mat þetta er unnið á vegum Menntamálastofnunar fyrir mennta- og menningarmálaráðuneytið og Vesturbyggð.

Höfundar: Svanfríður I. Jónasdóttir og Þóra Björk Jónsdóttir.

© Menntamálastofnun, 2017.

ISBN 978-9979-0-2121-6

Efnisyfirlit

Samantekt niðurstaðna	5
Stjórnun	5
Nám og kennsla	5
Innra mat	6
Inngangur	7
Markmið og tilgangur	7
Aðferðir og framkvæmd	7
Patreksskóli	8
Bakgrunnur og samfélagslegt umhverfi	8
Stefna skólans	8
Starfsmenn	9
Nemendur	9
Árangur náms	10
Starfstími.	11
Sérfræðipjónusta	11
Niðurstöður	12
Svið I – Stjórnun	12
Fagleg forysta	12
Stefnumótun og skipulag	14
Samskipti heimila og skóla	15
Svið II – Nám og kennsla	17
Nám og námsaðstæður	17
Þátttaka og ábyrgð nemenda.	20
Námsaðlögun	21
Svið III – Innra mat	23
Framkvæmd innra mats.	23
Umbótastarf í kjölfar innra mats	24
Styrkleikar og tækifæri til umbóta Patreksskóla	25
Frekari greining	27
Greining kennslustunda.	28
Heimildir.	31

Samantekt niðurstaðna

Í þessari skýrslu er gerð grein fyrir ytra mati á Patreksskóla sem fór fram á vorönn 2017. Teknir voru fyrir þrjú matsþættir, *stjórnun, nám og kennsla og innra mat*.

Stjórnun

Skóladagatal uppfyllir viðmið sem birt eru í aðalnámsskrá og stundatöflur nemenda eru samfelldar og tímafjöldi svipaður alla daga. Skipurit liggur fyrir sem og starfslýsingar.

Stjórnandi leggur mikla rækt við samskipti við nemendur, starfsfólk og foreldra í daglegu starfi og skólabragur einkennist af góðum samskiptum og gagnkvæmri virðingu og umburðarlyndi. Nemendur hafa fengið að hafa áhrif á skólastarfið og umhverfi sitt.

Skólaráð fundar reglulega og eru fundir þess boðaðir með dagskrá og fundargerðir aðgengilegar á heimasíðu. Skólaráð ætti að setja sér starfsáætlun fyrir hvert skólaár. Foreldrar telja sig vel upplýsta um skólastarfið og vita hvert þeir eiga að snúa sér ef þá vantar frekari upplýsingar eða vilja koma upplýsingum á framfæri.

Sóknarfæri er fyrir nýjan skóla að endurskoða skólanámsskrá með þátttöku alls skólasamfélagsins og skerpa betur á stefnu og sýn skólans. Einnig að taka betur saman og birta í skólanámsskrá hvaða leiðir eru farnar til að vinna að hverjum grunnþætti menntunar og birta heildstæða námsvísa á heimasíðu. Skipa þarf eða virkja betur núverandi teymi til að halda utan um innta mat.

Leggja ætti meiri áherslu á að kennarar sinni kennslu sem er í betra samræmi við menntun þeirra og sérhæfingu og hægt væri að auka samkennslu elstu árganga. Móttökuáætlun fyrir nemendur með annað móðurmál en íslensku þyrfti að vera skýrari.

Nám og kennsla

Samskipti eru jákvæð í skólanum, nemendur almennt virkir í þeim tímum sem metnir voru og þeir áhugasamir um nám sitt. Aðbúnaður skólans til náms og kennslu er ágætur þar sem verið er að endurnýja kennslustofur og við skólann er nýtilkomið útikennslusvæði. Íþróttaaðstaða er í næsta nágrenni skólann en huga þarf að því að gefa nemendum tíma til að komast í og úr íþróttum þannig að kennsla skerðist ekki.

Læsisstefna er vel sett fram þar sem einnig er getið um viðmið um árangur. Vinna við samfelldar greinanámsskrár er hafin. Þar þarf að sýna hvernig grunnþættir tengjast námi. Einnig að birta viðmið um árangur og tengja áætlanir um nám og kennslu betur markmiðum náms og kennslu í aðalnámsskrá. Gera þarf betur grein fyrir námsaðlögun í áætlunum og bekkjarnámsskrám, einnig hvernig fjölbreyttum þörfum er mætt.

Í skólanum er lögð sérstök rækt við list- og verkgreinar og skapandi starf, m.a. með bundnu vali nemenda og einu sinni í viku vinna nemendur í smiðjum þvert á árganga þar sem unnið er með heildstæð verkefni eða þemu. Skipuleggja verður kennslu þannig að ákvæði um kennslustundafjölda í vali og list- og verkgreinakennslu nemenda séu uppfyllt.

Innra mat

Í starfsáætlun skólans er fjallað um þær leiðir sem skólinn fer eða ætlar að fara í innra mati. Þar er gert ráð fyrir að nýta fjölbreyttar aðferðir við að afla gagna vegna innra mats. Langtímaáætlun sem endurspeglar mat á helstu þáttum skólastarfs liggur fyrir. Þar er gert ráð fyrir að helstu hagsmunaaðilar skólasamfélagsins eigi aðild og sjónarmiða þeirra leitað m.a. með rýnihópum, könnunum og viðtölum. Skólinn nýtir kannanir til að fá upplýsingar um líðan og aðstæður starfsfólks og nemenda.

Gæta verður þess að fulltrúar starfsmanna, nemenda og foreldra komi að því að ákveða áherslur og forgangs röðun í innra mati. Gera þarf betur grein fyrir hvernig öll markmið skólanámskrár eru metin og skilgreina viðmið um þann árangur sem stefnt er að. Að afloknu innra mati þarf að vinna greinargerð um niðurstöður og sjá til þess að allir hlutaðeigandi aðilar fái kynningu á þeim. Í framhaldi af greinargerð um innra mat þarf að vinna heildstæða umbótaáætlun með verkefnum, verkferlum, tíma-setningum, ábyrgðaraðilum og hvenær á að meta umbætur.

Inngangur

Í þessari matsskýrslu er fjallað um ytra mat á Patreksskóla. Matið var framkvæmt af Svanfríði Ingu Jónasdóttur og Þóru Björk Jónsdóttur og fór fram á vettvangi 24.4. og 25.4. 2017. Áður hafði farið fram gagnaöflun og undirbúningur. Matið er hluti af samstarfsverkefni Sambands íslenskra sveitarfélaga og mennta- og menningarmálaráðuneytis en framkvæmdin er á vegum Menntamálastofnunar. Matið er byggt á þeim skyldum ríkis og sveitarfélaga sem koma fram í 37. og 38. grein laga um grunnskóla frá 2008.

Í Patreksskóla voru þrjú þættir metnir: stjórnun, nám og kennsla og innra mat.

Markmið og tilgangur

Markmið mats og eftirlits með gæðum starfs í grunnskólum er samkvæmt 35. grein laga um grunnskóla nr. 91/2008 að:

1. Veita upplýsingar um skólastarf, árangur þess og þróun til fræðslufirvalda, starfsfólks skóla, viðtökuskóla, foreldra og nemenda.
2. Tryggja að starfsemi skóla sé í samræmi við ákvæði laga, reglugerða og aðalnámskrár grunnskóla.
3. Auka gæði náms og skólastarfs og stuðla að umbótum.
4. Tryggja að réttindi nemenda séu virt og að þeir fái þá þjónustu sem þeir eiga rétt á samkvæmt lögum.

Með ytra mati er unnið að öllum þessum markmiðum og lögð sérstök áhersla á að efla og styðja innra mat og gæðastjórnun skóla, styðja stjórnendur og kennara í umbótum á eigin starfi, hvetja kennara til að vinna saman að því að bæta eigin starfshætti og vera skólum hvati til frekari skólaþróunar.

Grundvöllur ytra mats eru viðmið um gæði stjórnunar, náms og kennslu og innra mats. Auk þess geta sveitastjórnir/skólar óskað eftir mati á fjórða þætti sem í þessu tilfelli var ekki gert. Viðmiðin eru byggð á lögum og reglugerðum um skólastarf og aðalnámskrá grunnskóla. Áherslur og straumar í skólastefnum sveitarfélaga og Kennarasambands Íslands voru einnig höfð til hliðsjónar auk *Sameiginlegrar framtíðarsýnar fyrir grunnskólastarfið 2007–2020* (Hrönn Pétursdóttir, 2007). Litið var til viðmiða í ytra mati víða erlendis, svo sem frá Englandi, Skotlandi, Noregi, Svíþjóð, Þýskalandi og Kanada. Einnig var horft til viðmiða Reykjavíkurborgar í heildarmati á grunnskólum.

Við matið er gengið út frá almennum hluta aðalnámskrár grunnskóla frá 2011 og greinasviðum frá 2013.

Aðferðir og framkvæmd

Matsaðilar byrjuðu á að afla sér upplýsinga um skólann áður en farið var í vettvangsathuganir og rýnivíðtöl. Kallað var eftir ýmsum gögnum sem varpað gátu ljósi á skólastarfið, ýmist í prentuðu máli eða á rafrænu formi¹. Þá voru skoðaðar niðurstöður samræmdra könnunarprófa og framfarastuðull frá undanförunum árum. Fyrir vettvangsheimsókn voru sendar kynningar á matinu, glærur með tali, þar sem forsendur matsins voru kynntar sem og framkvæmdin. Þær kynningar voru sendar skólastjóra til kynningar fyrir starfsfólk. Vettvangsathuganir voru hjá nær öllum kennurum og þá gafst einnig tækifæri til að spjalla við nemendur. Haldnir voru rýnifundir með kennurum, öðrum starfsmönnum skólans, nemendum í 4.-10. bekk, foreldrum og fulltrúum í skólaráði. Þátttakendur í rýnihópum voru allir valdir með slembiúrtaki. Þá var tekið einstaklingsviðtal við skólastjórnann og kennara sem sinnir sérkennslu.

¹ Skólanámskrá og starfsáætlun, sýnishorn af kennsluáætlunum og námsáætlunum, greinargerðir um innra mat, umbótaáætlun og matsáætlun, stundatöflur nemenda, símenntunaráætlun, yfirlit yfir valgreinar, niðurstöður ytra mats sveitarfélaga og/eða mennta- og menningarmálaráðuneytis. Önnur gögn sem skólinn lagði fram.

Vettvangsathugunin stóð yfir í tvo daga. Farið var í 21 kennslustund í fjölbreyttum námsgreinum, s.s. stærðfræði, íslensku, samfélagsfræði, ensku, náttúrufræði, heimilisfræði, smíði, íþróttum og val tíma, auk sérkennslu. Kennarar vissu hvaða daga matsmaður var væntanlegur í vettvangsheimsókn en ekki í hvaða tíma. Var það gert til að undirstrika að matið eigi að vera á hefðbundnum kennslustundum, ekki sérstaklega undirbúnum vegna matsins. Matsmenn fylltu út gátlista fyrir hverja kennslustund. Skólastjóri fékk í hendur samfellda lýsingu á hverri kennslustund þar sem einnig voru sérstaklega dregnir fram tveir þættir sem voru til fyrirmyndar og einn sem hugsanlega mætti bæta. Kennurum var boðið að hitta matsmenn og fá endurgjöf og nýttu margir kennara sér það.

Matsmenn fóru einstaklingslega yfir þau gögn sem aflað var fyrirfram og að lokinni skólaheimsókn unnu þeir saman að úrvinnslu gagna og komust að sameiginlegum niðurstöðum varðandi þá þætti sem metnir voru. Það ber að hafa í huga að þær gagnaöflunarleiðir sem stuðst er við, það er viðtöl og vettvangsathuganir, eru þess eðlis að niðurstöðurnar hafa takmarkað alhæfingargildi en gefa fjölbreyttar vísbendingar um það starf sem fram fer í skólanum.

Við ytra mat á Patreksskóla er að einhverju marki horft til þess að skólinn var í 16 ár hluti af sameinuðum Grunnskóla Vesturbyggðar en er nú á sínu fyrsta ári sem sjálfstæður skóli. Gera má ráð fyrir að skólinn eigi í einhverjum tilfellum eftir að marka sér sérstöðu og vinna í eigin stefnu en þar sem skólastarf hefur verið við skólann eiga gögn eins og stefnur og áætlanir sem tengjast lögum og aðalnámskrá að vera til staðar.

Patreksskóli

Bakgrunnur og samfélagslegt umhverfi

Skólalald á sunnanverðum Vestfjörðum á sér langa sögu eða allt frá því að fyrsta skólahúsið var reist á Patreksfirði árið 1900. Síðan spruttu upp fleiri skólar, margir fámennir en um síðustu aldamót voru fjórir skólar í Vesturbyggð: Bíldudalsskóli, Patreksskóli, Birkimelsskóli og Örylgshafnarskóli. Skólalald í Örylgshöfn lagðist af 2002 og um það leyti voru hinir þrír sameinaðir undir einni stjórn sem Grunnskóli Vesturbyggðar. Frá því í vetur, skólaárið 2016-2017, eru Patreksskóli og Bíldudalsskóli aftur reknir sem sjálfstæðar stofnanir og er Birkimelsskóli deild í Patreksskóla og nemendur þaðan stunda nám sitt í Patreksskóla daglega. Einn dag í viku koma nemendur af mið- og unglingsstigi Bíldudalsskóla í skólann á Patreksfirði og sækja þar verkgreinar og sund. Nemendur Bíldudals sækja ekki tíma með nemendum Patreksskóla.

Samstarf er við leikskólann Araklett á Patreksfirði og við Framhaldsdeild Fjölbrotaskóla Snæfellinga sem er með starfsstöð á Patreksfirði. Í framhaldsdeildinni geta nemendur af suðursvæði Vestfjarða stundað nám á framhaldsskólastigi undir stjórn kennara í Grundarfirði með aðstoð upplýsingatækni. Nemendur stunda námið að mestu í dreifnámi, sem er bæði fjarnám og staðbundið nám. Samstarf við Tónlistarskóla Vesturbyggðar er á þann hátt að kennarar tónlistarskólans koma í skólann og þá geta nemendur sótt einkatíma í hljóðfæraleik á skólatíma.

Lengd viðvera er ætluð nemendum í 1. til 4. bekk. Lengd viðvera er á skóladögum til kl. 16:00. Starfsmenn lengdrar viðveru sjá til þess að senda nemendur í tónlistartíma og íþróttatíma.

Stefna skólans

Einkunnarorð skólanna í Vesturbyggð eru *metnaður, samskipti, frumkvæði*.

Á heimasíðu Patreksskóla má meðal annars lesa þetta um stefnu og markmið skólans: *Að skapa nemendum þær aðstæður í námi sem nýtast þeim best til að þroska hæfileika sína og getu og byggja upp heilbrigðan metnað. Að auka samábyrgð á skólalaldinu og efla traust og samkennd allra þeirra sem að skólastarfinu koma. Stefnan tekur ekki aðeins til nemanda og náms þeirra heldur einnig til starfsmanna og foreldra.*

Grunnskólar í Vesturbyggð hafa sett sér stefnu um læsi og lestrarkennslu. Þar eru sett fram markmið, áherslur og viðmið og lögð áhersla að þetta er samstarfsverkefni allra kennara skólans, foreldra og forráðamanna nemenda.

Vesturbyggð er með skólustefnu frá árinu 2014 sem skólarnir fylgja eftir. Samkvæmt henni eiga skólar þar að byggja á hugmyndafræði *skóla án aðgreiningar* þar sem öllum nemendum eiga að vera sköpuð sem best skilyrði til náms. Forgangsverkefni eru þar nefnd meðal annarra:

- Að nýta samlegðarmöguleika skólanna með markvissari hætti með hagsmuni nemenda að leiðarljósi.
- Að bæta samskipti og stuðla að góðum skólabrag. Sérstaklega þarf að huga að leiðum til að nemendur af ólíkum uppruna myndi sterkari liðsheid.

Framtíðarsýn sveitarfélagsins er m.a. að starfrækja skóla í byggðinni sem standast ítrustu gæðakröfur þar sem allir leggjast á eitt um að stuðla að fjölbreyttu, skapandi og metnaðarfullu skólastarfi og sem bestum árangri.

Patreksskóli tekur þátt í verkefninu *Skólar á grænni grein* og hefur því sett sér umhverfisstefnu. Skólinn flaggar Grænfánanum til marks um að hafa náð sínum markmiðum.

Patreksskóli nýtir sér hugmyndir og aðferðir uppbyggingarstefnunnar, *Uppeldi til ábyrgðar* til að efla jákvæðan skólabrag. Reynt er að gera einstaklingana ábyrga fyrir gjörðum sínum í leik og starfi og ætlast er til að þeir vinni í sínum málum á jákvæðan og uppbyggilegan hátt. Bæklingurinn *Skýr mörk* er leiðarvísir um góða hegðun og jákvæð samskipti í skólanum. Þar eru birtar þær reglur sem gilda um umgengni í skólanum og skólasókn.

Skólinn hefur farið eftir *Olweusar aðgerðaráætluninni* gegn einelti.

Starfsmenn

Starfsmenn eru samtals 23. Skólastjóri, 15 kennarar, þar af eru sjö leiðbeinendur og eru þrír þeirra í kennaranámi. Tveir kennaranna eru með menntun í sérkennslu og er annar þeirra staðgengill skólustjóra og fagstjóri sérkennslu. Einnig starfa fimm stuðningsfulltrúar, tveir skólaliðar og húsvörður sem er einnig stuðningsfulltrúi. Sérkennarar eru í einu og hálfu stöðugildi.

Nemendur

Í skólanum eru 92 nemendur á vorönn 2017. Fjöldi nemenda eftir bekkjardeildum:

Bekkur	1.	2.	3.	4.	5.	6.	7.	8.	9.	10.
Fjöldi nemenda	5	13	8	13	5	8	10	10	14	6
Bekkjadeildir	1	1	1	1	1	1	1	1	1	1

Nemendur með einstaklingsnámskrá vegna sérþarfa eru þrír. 26 nemendur eru með annað móðurmál en íslensku, þ.e. annað foreldri eða bæði eru af erlendu bergi brotin. 24 þeirra fá kennslu í íslensku sem öðru tungumáli. Þeirri kennslu er sinnt af sérkennurum ásamt einum öðrum kennara. Einnig kemur Trappa ehf. að kennslu nemenda með annað móðurmál en íslensku.

Enginn nemandi stundar nám í vetur á framhaldsskólastigi meðfram náminu í Patreksskóla.

Árangur náms

Samræmd könnunarpróf

Einn einkunnakvarðinn sem notaður er við úrvinnslu samræmdra könnunarprófa í grunnskólum landsins byggir á aðlögun stigadreifingar að normaldreifingu. Þessi einkunnakvarði kallast grunnskóla-einkunn og hefur alltaf sama meðaltal og staðalfrávik frá ári til árs og því er hægt að bera saman frammistöðu milli ára og jafnvel milli námsgreina. Kvarðinn nær frá 0 upp í 60, meðaltalið er 30 og staðalfrávikíð tíu.

Samantekt á niðurstöðum

Ekki er hægt að gera nákvæma grein fyrir niðurstöðum samræmdra könnunarprófa undanfarinna ára í Patreksskóla þar sem skólinn er á sínu fyrsta ári sem sjálfstætt starfandi. Hér verður fyrst rætt um niðurstöðu Patreksskóla í ár en af henni er ekki hægt að draga miklar ályktanir um þróun né heldur má fjalla um nákvæmlega um árangur vegna fámennis í bekkjardeildum.

Skólaárið 2016-2017

Níu af 14 skráðum nemendum í 4. bekk tóku samræmd könnunarpróf í íslensku og stærðfræði á þessu skólaári. Einkunnadreifing grunnskólaeinkunnar er frá 20 til 48 ef frá er skilinn einn útlagi (nefnist svo þegar ein einkunn skilur sig mikið frá heildinni). Átta og níu af 10 nemendum 7. bekkjar tóku prófin í íslensku og stærðfræði, þar er einkunnadreifingin frá 11 til 39. Framfarir nemenda eru álíka eða meiri en gerist á landsvísi í íslensku og sama á við um flesta í stærðfræði. 10. bekkur er of fámennur til að ræða frekar um árangur. Í vor tók 9. bekkur samræmd könnunarpróf. Athygli vekur hve fáir nemendanna 12 sem eru í þeim árgangi tóku prófin, eða fjórir til fimm eftir námsgrein. Verður því ekki gerð frekari grein fyrir árangri hér.

Árangur fyrri ára

Niðurstöður Grunnskóla Vesturbyggðar undanfarin fimm ár liggja til grundvallar eftirfarandi umfjöllun um þróun. Af gögnum Menntamálastofnunar má sjá að þátttaka í samræmdum könnunarprófum hefur verið góð undanfarin ár yfirleitt 90-100% en fer einu sinni niður í 80% hjá 7. bekk í stærðfræði og 82% hjá 10. bekk einnig í stærðfræði.

4. bekkur

Samanteknar niðurstöður árangurs nemenda í 4. bekk sýna að frammistaða fer batnandi og er árangur um meðaltal bæði í íslensku og stærðfræði.

7. bekkur

Samanteknar niðurstöður árangurs nemenda í 7. bekk sýna að frammistaða fer aðeins batnandi. Árangurslínan er þó verulega undir meðaltali í íslensku og stærðfræði.

10. bekkur

Samanteknar niðurstöður árangurs nemenda í 10. bekk sýna að frammistaða fer hrakandi. Árangur er verulega undir meðaltali í íslensku, stærðfræði og ensku.

Starfstími

Árlegur starfstími skólans er 180 skóladagar nemenda. Samkvæmt starfsáætlun árið 2016-2017 eru alls fjórir skertir dagar en það er þegar nemendur mæta aðeins hálfan dag eða hluta úr degi. Þetta eru skólaþingardagur, foreldraviðtalsdagur og skólaslitadagur. Skipulagsdagur starfsfólks á starfstíma nemenda eru fimm og átta skipulagsdagur eru utan starfstíma nemenda.

Sérfræðiþjónusta

Um sérfræðiþjónustu og ytri ráðgjöf sjá annars vegar sérstakur sálfræðingur og talmeinafræðingur skólans sem koma tvisvar til fjórum sinnum í skólann á skólaári. Hins vegar sækir skólinn ýmsa þjónustu og ráðgjöf til Tröppu ehf. gegnum fjarbúnað. Þjónustan sem veitt er þannig er talkennsla, kvíðameðferð, ráðgjöf um stefnumótun og íslenskukennsla fyrir nemendur með annað móðurmál en íslensku. Þjónustan er í samræmi við ákvæði í reglugerð nr. 584/2010 um sérfræðiþjónustu við leik- og grunnskóla og nemendaverndarráð í grunnskólum.

Niðurstöður

Svið I – Stjórnun

Í lögum um grunnskóla nr. 91/2008 segir í 7. grein:

Við grunnskóla skal vera skólastjóri sem er forstöðumaður grunnskóla, stjórnar honum, veitir faglega forustu og ber ábyrgð á starfi skólans gagnvart sveitarstjórn. Skólastjóri stuðlar að samstarfi allra aðila skólasamfélagsins. Skólastjóri boðar til kennarafunda svo oft sem þurfa þykir á starfstíma grunnskóla. Kennarafundi skulu sækja kennarar og aðrir sérfræðingar skólans. Skólastjóri boðar til starfsmannafunda svo oft sem þurfa þykir.

Þá segir í aðalnámskrá grunnskóla: *Skólastjóri í samstarfi við starfsfólk ber ábyrgð á gæðum þess starfs sem fer fram í viðkomandi skóla (kafli 10.1).*

Fagleg forysta

Stjórnandinn sem leiðtogi

Skólastjóri Patreksskóla er á fyrsta ári í þeirri stöðu en hann tók við sem skólastjóri þegar Grunnskóla Vesturbyggðar var skipt upp í Patreksskóla og Bíldudalsskóla árið 2016. Áður var hann aðstoðarskólastjóri Grunnskóla Vesturbyggðar. Enginn aðstoðarskólastjóri er við Patreksskóla þannig að stjórnandi er einn, skólastjóri.

Stefna skólans kemur fram á heimsíðu. Í rýnihópum kom fram að starfsmenn og foreldrar telja sig þó ekki þekkja stefnu skólans. Grunnskóli Vesturbyggðar hafði mótað einkunnarorðin, *Metnaður - Samskipti - Frumkvæði*, sem enn eru einkunnarorð Patreksskóla og koma fram á heimasíðu. Þau eru þó ekki áberandi í skólanum og aðilar skólasamfélagsins voru ekki vissir um hver einkunnarorðin væru. Fjallað er um grunnþætti menntunar, markmið og skólastefnu í almennum hluta skólanámskrár en betur þyrfti að fjalla um það hvaða leiðir eru farnar til að vinna að hverjum grunnþætti.

Stjórnandi leggur mikla rækt við samskipti við nemendur, starfsfólk og foreldra í daglegu starfi og ríkir gagnkvæmt traust og virðing í samskiptum aðila. Kennslustofur eru almennt opnar og skólastjóri kemur í heimsókn og fylgist með. Hann hvetur kennara til að auka sífellt gæði náms og kennslu. Skólastjóri miðlar því sem vel er gert og leggur áherslu á sérstöðu skólans þegar hann kynnir hann.

Foreldrar eiga jafnan greiðan aðgang að skólastjóra og foreldrar telja að samvinna við skólann sé góð. Skólastjóri hefur á sínu fyrsta starfsári lagt áherslu á að bæta starfsandann í skólanum. Fram kom í viðtali við hann að samvinna kennara og alls starfsfólks skili sér í betra starfi, „allir tilbúnir að leggja sitt af mörkum“.

Styrkleikar

- Stjórnandi leggur mikla rækt við samskipti við nemendur, starfsfólk og foreldra í daglegu starfi.
- Samstarf starfsfólks er mjög gott og foreldrar telja sömuleiðis að samvinna við skólann sé góð.

Tækifæri til umbóta

- Meta hvort ástæða er til að endurnýja einkunnarorð skólans í ljósi þess að Patreksskóli er nýr skóli þó á gömlum meiði sé.
- Endurskoða starfsáætlun og skólanámskrá með þátttöku alls skólasamfélagsins.
- Taka betur saman og birta í skólanámskrá hvaða leiðir eru farnar til að vinna að hverjum grunnþætti menntunar.

Stjórnun stofnunar

Skipurit sem endurspeglar gildandi fyrirkomulag liggur fyrir, sem og starfslýsingar. Stjórnandi veitir starfsfólki endurgjöf fyrir vel unnin störf og starfsþróunarsamtöl eru regluleg fyrir allt starfsfólk. Allir starfsmenn, þ.m.t. verktakar, undirrita skjal um trúnað og þagnarskyldu og kallað er eftir sakavottorðum. Unnið er eftir verklagsreglum um skjalastjórnun og reglur hafa verið settar um upplýsingagjöf um nemendur.

Styrkleikar

- Skipurit sem endurspeglar gildandi fyrirkomulag liggur fyrir, sem og starfslýsingar.
- Móttökuáætlun fyrir nýja starfsmenn er til staðar.
- Jafnréttisáætlun liggur fyrir og í stefnu skólans kemur fram það markmið að „hafa jafnrétti og lýðræði að leiðarljósi“.

Tækifæri til umbóta

- Leggja þarf meiri áherslu á að kennarar sinni kennslu sem er í betra samræmi við menntun þeirra og sérhæfingu.

Faglegt samstarf

Markvisst er stuðlað að jákvæðum samskiptum og gagnkvæmu trausti allra í skólanum og samstarf einkennist af jákvæðum samskiptum og gagnkvæmu trausti aðila. Fram kom hjá skólastjóra að einu sinni í mánuði sé „metnaðarfullur miðvikudagur“ þar sem kennarar deila með hópnum (jafningjum) faglegum málefnum.

Í stefnu skólans kemur fram það markmið að „hafa jafnrétti og lýðræði að leiðarljósi“. Ekki kemur þó fram hvernig það má gerast. Í viðtölum kom fram að t.d. væru ekki allir starfsmenn með á starfsmannafundum. Hins vegar hafa nemendur fengið að hafa áhrif á skólastarfið, t.d. með nemendadegi, eða starfsdegi nemenda þar sem starfið er óhefðbundið.

Styrkleikar

- Samstarf einkennist af jákvæðum samskiptum og gagnkvæmu trausti aðila.
- Nemendur hafa fengið að hafa áhrif á skólastarfið og umhverfi sitt.

Tækifæri til umbóta

- Sett verði upp fundaaætlun sem nær til alls starfsfólks.

Skólaþróun

Eins og fram hefur komið er Patreksskóli á sínu fyrsta starfsári eftir að Grunnskóla Vesturbyggðar var skipt upp. Skólastjóri hvetur starfsfólk til að efla sig í starfi en formleg símenntunaráætlun liggur ekki fyrir né heldur þróunar og/eða umbótaáætlanir sem byggja á stefnu skólans.

Styrkleikar

- Skólastjóri hvetur starfsfólk til að efla sig í starfi.

Tækifæri til umbóta

- Gera þarf símenntunaráætlun sem nái til alls starfsfólks og tengja hana áherslum skólans og umbótaáætlun.
- Skipað eða virkjað betur teymi til að halda utan um innta mat.

Stefnumótun og skipulag

Starfsáætlun og skólanámskrá

Skólanámskrá og starfsáætlanir eru aðgengilegar öllum hagsmunaaðilum á heimasíðu skólans. Í skólanámskrá eru birt gildi sem skólastarfið á að byggja á og markmið sem snúa að námi og kennslu. Starfsáætlun birtir skóladagatal og aðrar upplýsingar sem tilgreindar eru í aðalnámskrá grunnskóla og breytast frá ári til árs. Læsisstefna liggur fyrir en að öðru leyti er ekki gerð nægjanleg grein fyrir því hvernig skólinn uppfyllir fyrirsmæli um grunnþætti og hvernig þeir birtast í almennu skólastarfi.

Námsvísar eru ekki á heimasíðu nema námsefnishluti en þar þarf að koma fram hvernig kennarar útfæra á faglegan hátt í kennslu sinni fyrirsmæli menntalaga og stefnu í aðalnámskrá. Þar ættu að birtast upplýsingar um inntak náms, kennsluhætti og námsmat.

Gæta þarf að því að endurskoða skólanámskrá reglulega með þátttöku hagsmunaaðila skólasamfélagsins. Laga þyrfti starfið í skólanum betur að áherslum skólastefnu sveitarfélagsins s.s. um þjálfun samvinnu, að nemendur geri sér áætlanir og setji sér markmið og að á hverjum tíma séu til umbóta-áætlanir þar sem forgangsverkefni séu skilgreind.

Styrkleikar

- Skóladagatal uppfyllir viðmið sem birt eru í aðalnámskrá.
- Starfsáætlun er lögð fyrir skólaráð og skólanefnd til staðfestingar.

Tækifæri til umbóta

- Sóknarfæri er fyrir nýjan skóla að endurskoða skólanámskrá með þátttöku alls skólasamfélagsins og skerpa betur á stefnu og sýn skólans.
- Laga starfsáætlun betur að áherslum í skólastefnu sveitarfélagsins.
- Birta heildstæða námsvísa á heimasíðu.

Skóladagur nemenda

Skóladagur nemenda er heildstæður og vikulegur námstími í samræmi við viðmiðunarstundaskrá. Stundatafla er samfelld og frímínútur skipulagðar með hliðsjón af aldri og þroska nemenda. Sveigjanleiki í viðmiðunarstundaskrá er notaður til að samþætta námsgreinar. Boðið er upp á fjölbreyttar valgreinar sem eiga að gefa nemendum tækifæri til að dýpka þekkingu á námssviðum og áhugasviðum sínum. Þess þarf að gæta að of stórum hluta sé ekki varið í bundið val, tengt verk- og listgreinum og hafa í huga að uppfylla tíma þeirra greina einnig. Námsmat utan skóla er metið til valgreina ef foreldrar óska þess. Föstudagar eru notaðir í smíðjur þar sem unnið er að þemaverkefnum og einu sinni í mánuði er foreldrum formlega boðið að koma á kynningar nemenda. Þá getur fólk úr samfélaginu einnig mætt.

Styrkleikar

- Stundatöflur nemenda eru samfelldar og tímafjöldi svipaður alla daga.
- Smíðjur á föstudögum og kynningar fyrir foreldra og aðra úr samfélaginu sem vilja fylgjast með starfinu í skólanum.

Tækifæri til umbóta

- Hægt væri að auka samkenndu elstu árganga.
- Gæta þess að frjálst val uppfylli það skilyrði að nemendur geti valið samkvæmt áhugasviði og það sé ekki um of bundið.

Verklagsreglur og áætlanir

Í skólanámskrá er fjallað um skólabrag og stendur orðið *Samskipti* í einkunnarorðum skólans fyrir áherslu á góð samskipti. Grunnskóli Vesturbyggðar hóf innleiðingu á Uppbyggingarstefnunni, *Uppeldi til ábyrgðar*, skólaárið 2010-’11. Patreksskóli byggir á þeirri vinnu og nýtir sé m.a. „friðarborðið“ fyrir nemendur að leysa ágreining sinn. Samskipti í skólanum einkennast að virðingu og umburðarlyndi. Olweusaráætlun gegn einelti er einnig fylgt í skólanum og hefur verið tekið fast á mögulegu einelti. Áætlunin er birt á heimasíðu skólans og niðurstöður kannana sem skólinn hefur gert benda til þess að einelti sé hverfandi eða ekkert í skólanum.

Fyrir liggur áætlun um kannanir og skimanir sem lagðar eru fyrir til að finna þá nemendur sem þurfa á stuðningi að halda. Einnig er virk læsisstefna. Í skólanámskrá og starfsáætlun er fjallað um nýbú-afræðslu og móttöku nýrra nemenda. Nemendaverndarráð er starfandi við skólann. Ekki er sjáanlegt að sérstök forvarnaáætlun sé í gildi. Öryggisáætlun sem inniheldur m.a. viðbrögð við slysum og áföllum og rýmingaráætlun, er á heimasíðu skólans.

Skólareglur eru til en þær eru ekki mjög sýnilegar í kennslurýmum. Þar mátti hins vegar sjá bekkjarreglur sem nemendur hafa tekið þátt í að móta í sínum bekk. Skólareglum fylgja viðurlög vegna brota.

Styrkleikar

- Skólabragur einkennist af góðum samskiptum og gagnkvæmri virðingu og umburðarlyndi.
- Öryggisáætlun sem inniheldur m.a. viðbrögð við slysum og áföllum og rýmingaráætlun, er á heimasíðu skólans.
- Skólinn fylgir Olweusaráætlun fast eftir og vinnur skipulega gegn einelti.

Tækifæri til umbóta

- Skólareglur mættu vera sýnilegri í skólanum sem og einkunnarorð skólans.
- Móttökuáætlun fyrir nemendur með annað móðurmál en íslensku þyrfti að vera skýrari.

Samskipti heimila og skóla

Skólaráð, foreldrafélag

Skólastjóri vinnur með skólaráði sem samstarfsaðila um stjórn skólans. Skólaráð fundar reglulega og þar eru lagðar fyrir til umsagnar/staðfestingar helstu ákvarðanir um stefnu, framkvæmdir og skólahald. Dagskrá skólaráðs er send út fyrirfram og fundargerðir eru birtar á heimasíðu skólans.

Foreldrafélag er starfandi og er það með Facebook-síðu til að koma störfum sínum á framfæri. Foreldrafélagið og skólastjóri deila áhuga á að tengja nemendur betur við eldri borgara í samfélaginu. Stjórn foreldrafélags fundar reglulega með skólastjóra í skólanum.

Styrkleikar

- Skólaráð fundar reglulega og fyrir það eru lagðar helstu ákvarðanir.
- Fundir skólaráðs eru boðaðir með dagskrá og fundargerðir aðgengilegar á heimasíðu.
- Skólastjóri fundar reglulega með stjórn foreldrafélags.

Þátttaka foreldra í skólastarfi og upplýsingamiðlun

Foreldrar eru alltaf velkomnir í skólann en eru sérstaklega boðnir einu sinni í mánuði þegar nemendur kynna vinnu úr smiðjum. Foreldrakvöld er í upphafi skólaárs og tvisvar á vetri er stöðumat, þegar foreldrar mæta með nemendum til viðræðna við kennara. Umsjónarkennarar eru líka með kynningar fyrir foreldra. Foreldrar eru vel upplýstir um líðan og stöðu barna sinna og fulltrúar foreldra telja að upplýsingaflæði um skólastarfið sé gott. Þau fá upplýsingar með Mentor á föstudögum og síðan í Facebook-hópum. „Þær ættu ekki að fara framhjá neinum.“ Foreldrar vita hvert þeir eiga að snúa sér ef þá vantar frekari upplýsingar. „Kennarar eru með símatíma en eru samt alltaf til viðtals“ og samkvæmt skólastjóra er algert aðgengi að honum, alltaf. Þá eru ýmsar gagnlegar upplýsingar á heimasíðu skólans. Ljóst er að Facebook virkar mjög vel sem upplýsinga- og samskiptamiðill í skólasamfélaginu. Foreldrar hafa tekið þátt í Skólapúlси en hafa ekki fengið kynningu á niðurstöðum.

Styrkleikar

- Foreldrar eru alltaf velkomnir og fá mörg tækifæri til að koma í skólann og fylgjast með starfinu þar.
- Foreldrar telja sig vel upplýsta um skólastarfið og vita hvert þeir eiga að snúa sér ef þá vantar frekari upplýsingar eða vilja koma upplýsingum á framfæri.

Tækifæri til umbóta

- Kynna ætti foreldrum og skólasamfélaginu niðurstöður úr Skólapúlси.

Svið II – Nám og kennsla

Skólastefna Vesturbyggðar setur fram markmið náms og kennslu fyrir starf í skólum sveitarfélagsins. Þar segir að stefna skuli að því að skólastarf sé fjölbreytt, skapandi og metnaðarfullt og leiði til árangurs. Skólar Vesturbyggðar eiga að byggja á hugmyndafræði skóla án aðgreiningar þar sem öllum nemendum eiga að vera sköpuð sem best skilyrði til náms. Lögð er áhersla á fjölbreytta kennsluhætti, einstaklingsmiðað nám og félagsleg markmið. Einnig að nemendur taki ábyrgð á námi sínu og séu virkir þátttakendur. Skólastefna Vesturbyggðar er til í enskri útgáfu.

Skólastefna Patreksskóla kveður nánar á um markmið og þar eru sett fram einkunnarorð skólans: *Metnaður, samskipti og frumkvæði*. Þessu einkunnarorð eiga uppruna hjá fyrrum sameinuðum skóla Vesturbyggðar.

Nám og námsaðstæður

Inntak og árangur

Skólinn er að mati viðmælenda skóli án aðgreiningar þar sem leitast er við að sinna öllum nemendum. Stefna sveitarfélagsins endurspeglar að mestu í störfum skólans. Skólastarfið er fjölbreytt og einstaklingsmiðun er að mati kennara einkenni skólans.

Grunnþættir menntunar eru nefndir í skólanámskrá en sjást ekki í beint tengdir framkvæmd í kennslu-áætlunum námsgreina. Í skólanámskrá kemur fram að faggreinakennsla sé meira ríkjandi í unglingabekkjum en svo er ekki samkvæmt stundaskrá. Þar kemur fram að umsjónarkennarar sinna meginhluta kennslu í sínum umsjónarbekkjum eða frá 21 til 26 af kennslustundum hvers árgangs.

Árangur skólans á samræmdum könnunarprófum undanfarin ár er metinn út frá sameiginlegum árangri allra starfsstöðva fyrrum Grunnskóla Vesturbyggðar. Þar kom fram að hjá nemendum 4. bekkjar fór frammistaða batnandi og var árangur um landsmeðaltal bæði í íslensku og stærðfræði. Hjá nemendum 7. bekkjar fór frammistaða undanfarin ár aðeins batnandi en liggur þó verulega undir meðaltali í íslensku og stærðfræði. Samanteknar niðurstöður árangurs nemenda í 10. bekk sýna að frammistöðu fer hrakandi. Árangur hjá 10. bekk hefur viðvarandi verið verulega undir meðaltali í íslensku, stærðfræði og ensku.

Í ár sést að árangur nemendur 4. bekkjar sem taka prófin nær yfir langt bil og sama á við um frammistöðu nemenda í 7. bekk. Nemendur 7. bekkjar sýna meðal eða góða frammistöðu nær allra sem þátt tóku. Eins og fyrr sagði í skýrslunni er 10. bekkur of fámennur til að ræða frekar um árangur. Athygli vekur hve fáir nemendanna 12 sem eru í 9. bekk tóku prófuð, fjórir eða fimm eftir námsgrein.

Nemendur skólans láta í ljós mjög svipaðar skoðanir um líðan og aðrir nemendur sem taka Skólapúlsinn. Nemendur í Patreksskóla stunda meiri hreyfingu og segja tíðni eineltis minni en fram kemur hjá öðrum skólum sem þar taka þátt.

Styrkleikar

- Skólinn leitast við að vera skóli sem sinnir öllum nemendum.
- Árangur nemenda 4. bekkjar (sameinaðs skóla GV) hefur farið batnandi og náð meðaltali landsins á samræmdum könnunarprófum.
- Samkvæmt svörum nemenda á Skólapúlsinum er minna um einelti við skólann en gerist hjá öðrum skólum sem þar taka þátt.

Tækifæri til umbóta

- Sýna þarf í námsvísun/áætlunum hvernig grunnþættir tengjast námi í einstökum greinum.
- Uppfæra verður skólanámskrá þannig að þar komi fram réttar áherslur í framkvæmd kennslu.
- Leita leiða til að efla faggreinakennsla á eldri stigum með það að markmiði að stuðla að bættum árangri.
- Huga þarf að því að efla árangur eldri nemenda á samræmdum könnunarprófum.

Skipulag náms og námsumhverfi

Skólinn er í tveimur byggingum og nærri er íþróttasalur og sundlaug þar sem skólaíþróttir eru kenndar. Nýlega hefur verið útbúið útikennslusvæði í hlíðinni við skólann. Í aðalbyggingunni sem er eldri, fer fram kennsla mið- og elstu deildar og þar er gamli íþróttasalurinn nýttur sem mótuneyti og samkomusalur. Kennsla yngri nemenda fer fram í byggingu sem rúmar einnig verkgreinakennslu, héraðsbókasafn sem nýtt er líka sem skólabókasafn, tónlistarskólann og námsver. Aðstæður eru almennt góðar í skólanum, verið er að endurnýja húsgögn og tæki í kennslustofum einni af annarri. Skólinn hefur yfir að ráða bekkjarsetti af spjaldtölvum.

Skólavísir skólanámskrár á heimasíðu birtir yfirlit yfir námsefni hvers bekkjar eftir námsgreinum en þar eru ekki námsvísar/bekkjarnámskrár með markmiðum náms og kennslu og tengsl við hæfniviðmið aðalnámskrár. Áætlanir sem ná yfir önn eða skemmri tíma eru birtar nemandanum og foreldrum hans í Mentor en ekki aðgengilegar öðrum. Foreldrar sjá aðeins markmið þess tímabils sem verið er að vinna en þeir eða aðrir geta ekki séð samfellu í námi milli ára eða skólastiga. Fram kom að unnin hafi verið samfelld námskrá allra bekkja í íslensku og stærðfræði sem farið verður að nota næsta skólaár. Þar verða birt markmið og viðmið og ábendingar um námsefni sem styður við að ná markmiðum. Fyrirhugað er að vinna námskrár fleiri greina á sama hátt. Í skólanámskrá er gerð grein fyrir tilhögun námsmats og hvernig metið er. Í læsisstefnu eru sett fram viðmið um árangur í lestri og sagt frá til hvaða aðgerða grípa á ef þau nást ekki. Ekki koma fram viðmið um árangur í öðru námsmati eða tengsl við matsviðmið aðalnámskrár í skólanámskrá í þeim námskrám sem nú eru birtar.

Nemendur á öllum aldri hafa val um viðfangsefni eða námsgreinar og eru val tímar á stundaskrá allra deilda. Nemendur unglíngadeilda hafa frjálst val í um 9% af vikulegum kennslutíma (samtals yfir árin þrjú) og skólinn skilgreinir einnig tíma í hönnun og smíðum og heimilisfræði sem bundið val; með þeim tímum nær val tími nemenda að vera nærri því sem segir í aðalnámskrá². Nemendur ná því ekki hvoru-veggja, ákvæðum aðalnámskrár um valgreinar og tíma í list- og verkgreinum³.

Styrkleikar

- Aðbúnaður í skólanum og umhverfi hans er námshvetjandi og gott.
- Aðstaða til kennslu íþróttar og sunds er góð.
- Nemendur og kennarar hafa aðgang að tækniþúnaði til náms og kennslu.
- Læsisstefna er vel sett fram þar sem einnig er getið um viðmið um árangur.
- Verið er að vinna að samfelldum greinanámskrám með markmiðum og viðmiðum.

Tækifæri til umbóta

- Setja fram heildstæðar bekkjarnámskrár og tengja áætlanir um nám og kennslu betur markmiðum náms og kennslu í aðalnámskrá.
- Birta viðmið um árangur tengt námsmati í námsáætlunum.

² „Í 8., 9. og 10. bekk skulu nemendur eiga kost á vali um námsgreinar og námssvið í um þriðjungum námstímans“. (26. gr. laga um grunnskóla, 2008).

³ Sjá frétt mennta- og menningarmálaráðuneytis um tímafjölda nemenda í list- og verkgreinum frá 7.3.2017: <http://www.stjornarradid.is/efst-a-baugi/frettir/stok-frett/?NewsId=4708496a-35e7-11e7-9c24-e4a47104df25>

Kennsluhættir og gæði kennslu

Kennarar sýna almennt góða fagþekkingu á þeim námssviðum þar sem þeir kenna, kennslustundir voru flestar vel skipulagðar og tíminn vel nýttur. Þegar stundaskrár bekkjanna eru rýndar sést að í nokkrum tilfellum er enginn tími gefinn til að fara milli íþróttatíma og annarra tíma. Þannig er óhjákvæmilegt að annarhvor kennslutíminn verði skertur. Í skólanum er lögð sérstök rækt við list- og verkgreinar og skapandi starf og sérfræði kennara nýtist. Sérfræðiþekking kennara nýtist hins vegar ekki markvisst utan umsjónarþekkingar í skipulagi þar sem umsjónarkennari kennir allar greinar alveg upp í 10. bekk. Um helmingur kennaranna eru leiðbeinendur og um helmingur leiðbeinendanna er í námi. Að sögn kennara er góður félagastuðningur innan hópsins og styðja reynslumeiri kennarar við þá sem minni reynslu hafa. Að mati kennara er lögð áhersla á einstaklingsmiðað nám, þeir segja starfshætti skólans frekar hefðbundna með beinni kennslu en fjölbreytni felst m.a. í útikennslu og smiðjuvinnu með samþættingu námsgreina.

Kennsla var að hluta skipulögð þannig að nemendur unnu áfram í sínum námsbókun og einstaklingsmiðun kom fram á þann hátt að hver fór á sínum hraða. Nemendur með annað móðurmál eru með sérefni og áætlun að hluta. Einstaklingsmiðunar gætir ekki mikið í vikuáætlunum bekkjanna, þar sem allir eru með sömu áætlun. Nemendur í rýnihópi telja flesta vera með nám við hæfi, kennara skýra ágætlega út og framkomu þeirra góða. Foreldrar sem rætt var við töldu einnig að nemendur fengju yfirleitt nám við hæfi en telja að öflugir nemendur fái hugsanlega ekki alltaf nógu krefjandi verkefni.

Kennsla er árgangaskipt nema hvað 5. og 6. bekk er kennt saman. Fjöldi nemenda í námshópum er frá fimm í 13. Fyrsti og 10. bekkur eru mjög fámennir þar sem eru 4-5 nemendur í kennslustundum. Slík nemendafæð getur hamlað fjölbreytileika kennsluhátta. Í helmingi kennslustunda voru kennsluathafnir kennara fræðandi, sem einkennast af beinni yfirfærslu og blanda af leiðbeinandi og fræðandi í þriðjung metinna kennslustunda.

Nemendur vinna einu sinni í viku í smiðjum þvert á árganga þar sem unnið er með heildstæð verkefni eða þemu. Einu sinni í mánuði er samvera á sal þar sem nemendur flytja dagskrá. Kennarar gera nemendum grein fyrir markmiðum kennslustunda þannig að stundatafla er skráð á töflu og hvað unnið skuli í tímum, ekki varð séð að námsaðlögun kæmi þar fram.

Styrkleikar

- Kennarar sýna almennt góða fagþekkingu við kennslu og félagastuðningur er sagður góður innan kennarahópsins.
- Fámennir námshópar gefa möguleika að sinna einstaklingum vel.
- Nemendur fá þjálfun í að koma fram og flytja mál sitt.
- Áhersla er á list og verkgreinar.

Tækifæri til umbóta

- Huga þarf að því við skipulag að gefa tíma til að komast í og úr kennslustundum í íþróttum þannig að kennslustundir skerðist ekki.
- Skipuleggja kennslu þannig að ákvæði um kennslustundafjölda í vali og list- og verkgreinakennslu nemenda séu uppfyllt.
- Sjá til þess að verkefni allra nemenda séu ávallt námslega krefjandi.
- Skipuleggja mætti kennslu nemenda á unglingastigi meira sem heild og teymiskennslu frekar en skipta í bekkir til að auka möguleika á fjölbreytni í samskiptum og aðstæðum til náms og kennslu.

Námshættir og námsvitund

Framkoma og virkni nemenda í þeim tímum sem metnir voru var almennt góð og þeir áhugasamir um nám sitt. Nemendur þekkja eigin styrkleika og geta að vissu marki valið sér námsaðferð eftir eigin áherslum. Sjálfsmat fer fyrst og fremst fram í tengslum við samtöl með foreldrum um námsmat á annaskiptum.

Skólapúlsinn kannar virkni nemenda með spurningum. Í svörum nemenda kemur fram að nemendur Patreksskóla hafa álíka ánægju af lestri, áhuga á stærðfræði og áhuga á náttúrufræði og nemendur annarra þátttökuskóla. Ánægja af náttúrufræði hefur vaxið sl. þrjú ár. Nemendur eru hins vegar með marktækt minni þrautseigju í námi og hafa minni trú á eigin vinnubrögð í námi en gerist hjá öðrum þátttökuskólum. Svör þeirra benda einnig til að þeir hafi marktækt minna sjálfsálit. Munurinn liggur fyrst og fremst í viðhorfi drengja til sín sem námsmanna.

Í metnum kennslustundum unnu nemendur einir að námi sínu í um helmingi stundanna og nám var álíka mikið skipulagt að hluta til sem samvinna en lítið er um að kennslustundir séu fyrst og fremst skipulagðar með samvinnu sem markmið í námi.

Nemendur sem rætt var við sögðust nota iPad og tölvur í námi en upplýsingatækni var lítið notuð við nám og kennslu í þeim kennslustundum sem metnar voru og notuðu nemendur hana aðeins í tveimur af 21 metinni kennslustund og einn kennari nýtti upplýsingatækni í einni kennslustund.

Styrkleikar

- Nemendur eru almennt áhugasamir og virkir í kennslustundum.
- Nemendur hafa áhuga og ánægju af námi samkvæmt Skólapúlsinum.

Tækifæri til umbóta

- Auka fjölbreytni í námsleiðum sem nemendur nýta við nám sitt.
- Efla kennsluhætti sem leiða til samstarfs og umræðna nemenda um námið.
- Tengja áhuga og námsaðferðir nemenda við val á verkefnum.
- Skoða hvernig hægt er að efla þrautseigju og trú á eigin vinnubrögð hjá nemendum.
- Nýta upplýsingatækni frekar við nám og kennslu.

Þátttaka og ábyrgð nemenda

Lýðræðisleg vinnubrögð

Samskipti í skólasamfélaginu eru jákvæð og einkennast af virðingu. Nemendur segja lýðræði ríkja í skólanum. Nemendaráð er starfandi en ekkert kemur fram í gögnum skólans um starf þess eða hvaða bekkir eru með þar. Kosið er í stjórn nemendafélags þar sem nemendur bjóða sig fram. Til starfa með skólaráði buðu nemendur sig fram en ekki var kosið. Fulltrúar nemenda í skólaráði eru fullgildir þátttakendur í umræðum og ákvarðanatöku en huga þarf að því að þeir hafi farveg til að upplýsa aðra nemendur um ákvarðanir og umræður um málefni á þeim vettvangi. Skólinn nýtir sér Skólapúlsinn til að fá fram skoðanir og sýn nemenda á skólastarf og nemendur telja að svarað sé þar af heilindum. Vikulega eru bekkjarfundir haldnir. Foreldrar kannast ekki við að nemendur hafi fengið kynningu á niðurstöðum kannana á starfi skólans eins og Skólapúlsinum.

Styrkleikar

- Nemendur hafa farveg til að tjá sig um málefni er snerta þá.
- Fulltrúar nemenda í skólaráði eru fullgildir þátttakendur.
- Samskipti í skólanum eru almennt jákvæð og lýðræðisleg.

Tækifæri til umbóta

- Finna ferli til þess að nemendur sem kosnir eru til setu í stjórnnum og ráðum komi skipulega upplýsingum til annarra nemenda um málefni sem rædd eru.
- Kynna niðurstöður kannana, sem nemendur taka þátt í eða snerta þá, fyrir þeim.
- Nemendafélag þarf að setja sér starfsreglur hafi það ekki verið gert og birta t.d. á heimasíðu eða í skólanámskrá.

Ábyrgð og þátttaka

Nemendur koma almennt vel fram og taka tillit til annarra. Ágætur vinnufriður var í þeim kennslustundum sem matsmenn mátu. Aðeins bar á að drengir í elstu árgöngum væru ekki vel virkir við námið. Ábyrgð nemenda á eigin námi í skólanum birtist fyrst og fremst í því að standa skil á áætlunum um ákveðna yfirferð eða verkefni sem kennarar setja þeim til einnar viku í senn. Í upphafi kennslustunda er nemendum gerð grein fyrir markmiðum, oft er skráð á töflu ákveðin verkefni eða blaðsíður í bók sem á að vinna. Nemendur taka lítinn þátt í að setja sér eigin markmið um þá hæfni sem fram kemur í aðalnámskrá. Hjá rýnihópum og í athugunum kom fram að efla mætti marga þætti sem tengjast ábyrgð og þátttöku nemenda við markmiðssetningu og að meta eigin árangur með hliðsjón af hæfniviðmiðum. Til þess að svo geti orðið þurfa viðmið um árangur að vera nemendum kunn og sett fram þannig að þau nýtist þeim.

Styrkleikar

- Nemendur koma vel fram og taka tillit til annarra.
- Nemendur fá áætlanir til að vinna eftir.

Tækifæri til umbóta

- Birta viðmið um árangur í öllum námsgreinum.
- Efla markmiðssetningu nemenda með stigvaxandi ábyrgð.
- Gera nemendum betur grein fyrir tengslum námsframvindu og hæfniviðmiða.
- Kenna nemendum að meta eigið nám og framfarir.

Námsaðlögun

Nám við hæfi allra nemenda

Í skólanum ríkir það viðhorf að allir eigi rétt á námi og virkri þátttöku í skólasamfélaginu. Í stefnu skólans segir að „allir nemendur eigi að njóta alhliða menntunar við hæfi hvers og eins og hvatningar til náms í samræmi við þroska og áhuga“. Matsmenn sáu skólabrag sem einkenndist af samheldni og að borin er virðing fyrir öllum. Kennarar töldu að allir fái tækifæri á að vera með á sínum forsendum. Rýnihópur foreldra benti á að þrátt fyrir að stefnt sé að því að skólinn sé fyrir alla og að allir nemendur taki virkan þátt sé aðgengi ekki gott fyrir nemendur með líkamlega fötlun. Í flestum vettvangsathugunum voru nemendur að fást við sama námsefni á sama tíma en voru í sumum tilfellum staddir á mismunandi stöðum í námsefninu eða að nemendur voru með mismunandi námsbækur. Í nokkrum tilfellum var námið skipulagt með tilliti til áhuga og námsstíla nemenda. Lítið kemur fram um námsaðlögun í bekkjarnámskrám eða annaráætlunum. Huga má sérstaklega að kröfum sem gerðar eru til bráðgerra nemenda.

Styrkleikar

- Skólinn er með stefnu að mæta námsþörfum allra nemenda.
- Gagnkvæm virðing er og reynt að mæta fjölbreyttum þörfum.

Tækifæri til umbóta

- Gera þarf betur grein fyrir námsaðlögun í áætlunum og bekkjarnámskrám, einnig hvernig fjölbreyttum þörfum er mætt.
- Huga þarf að námi og kröfum sem gerðar eru til nemenda sem skara fram úr.

Stuðningur við nám

Stuðningur einstaka nemenda eða nemendahópa fer fram innan og utan námshópa eftir aðstæðum. Skólinn nýtir aðkeypta þjónustu sálfræðings og talmeinafræðing sem koma reglulega í skólann og einnig er talþjálfun sinnt í fjarþjálfun. Við skólann starfar sérkennari sem hefur umsjón með skipulagi og framkvæmd stuðnings, einstaklingsnámskrágerð og samskiptum við sérfræðiþjónustu. Einnig sér annar menntaður sérkennari um sérkennslu að hluta. Hjá yngstu nemendum eru stuðningsfulltrúar í nokkrum kennslustundum. Fylgst er með og brugðist við þörfum nemenda. Í skólanámskrá og lestrarstefnu sveitarfélagsins eru skráðar skimanir og greiningar sem notaðar eru með nemendum og hvernær þær eru lagðar fyrir. Í lestrarstefnu er gerð grein fyrir viðmiðum í leshraða og úrræðum sem nýta má vegna nemenda með leshömlun og nemenda með íslensku sem annað mál.

Styrkleikar

- Fagmenntaður kennari heldur utan um skipulag sérkennslu og stuðnings.
- Sérkennsla og stuðningur fer að mestu fram í námsaðstæðum nemenda.
- Skráð er hvaða skimanir og próf skólinn nýtir til að kanna og fylgjast með framförum nemenda.

Tækifæri til umbóta

- Skrá viðmið um árangur vegna skimana og kannana og til hvaða aðgerða grípa eigi ef þarf.

Svið III – Innra mat

Framkvæmd innra mats

Innra mat er kerfisbundið og samofið daglegu skólastarfi

Í starfsáætlun skólans er fjallað um þær leiðir sem skólinn fer eða ætlar að fara í innra mati. Þar er getið um að nýta starfsmannasamtöl, niðurstöður Skólapúlsins og ýmislegt fleira til að byggja innra mat á. Ekki verður séð að innra mat hafi farið fram undanfarin ár og sáu matsmenn enga greinargerð um innra mat fyrri ára. Langtímaáætlun sem endurspeglar mat á helstu þáttum skólastarfs liggur fyrir en er ekki opinber á heimasíðu. Í starfsáætlun kemur fram að matsteymi skólans beri ábyrgð á framkvæmd innra mats með skólastjóra en í viðtölum kom fram að teymið hafi ekki verið skipað en stefnt sé að því. Ekkert formlegt mat á fagmennsku kennara fer fram. Mat á námi, framförum og árangri nemenda fer fram reglulega.

Innra mat er markmiðsbundið

Í gögnum um innra mat er ekki fjallað um hvernig markmið skólanámskrár eru metin, þeirra er getið sem viðfangsefnis mats á skólanámskrá og áætlun 2016-2017 gerir ráð fyrir að rýnihópar verði notaðir til að meta. Gera þarf betur grein fyrir hvernig öll markmið skólanámskrár eru metin og skilgreina viðmið um þann árangur sem stefnt er að. Engir verkferlar eru skráðir við innra matið.

Innra mat byggir á traustum og fjölbreyttum upplýsingum

Í starfsáætlun kemur fram að nota á fjölbreyttar aðferðir við að afla gagna fyrir innra mat. Ekki verður séð af gögnum hvernig skólinn nýtir niðurstöður prófa, kannana og skimana í innra mat.

Innra mat er samstarfsmiðað og byggir á lýðræðislegum vinnubrögðum

Matsteymi sem starfar við skólann hefur ekki verið virkt og þar sem ekki verður séð að formlegt innra mat hafi farið fram er ekki hægt að tala um samstarf þar um. Í langtímaáætlun er gert ráð fyrir að helstu hagsmunaaðilar skólasamfélagsins eigi aðild og sjónarmiða þeirra leitað m.a. með rýnihópum, könnunum og viðtölum.

Styrkleikar

- Í áætlunum kemur fram að stefnt er að því að leita til allra hagsmunaaðila þegar gagna er aflað í innra mati.
- Skólinn nýtir kannanir til að fá upplýsingar um líðan og aðstæður starfsfólks og nemenda.
- Gert er ráð fyrir að nýta fjölbreyttar aðferðir við að afla gagna vegna innra mats.

Tækifæri til umbóta

- Skipa þarf eða virkja betur núverandi matsteymi og gæta þess að fulltrúar starfsmanna, nemenda og foreldra komi að því að ákveða áherslur og forgangröðun í innra mati.
- Meta þarf kennslu og fagmennsku kennara reglulega.
- Gera þarf betur grein fyrir hvernig öll markmið skólanámskrár eru metin og skilgreina viðmið um þann árangur sem stefnt er að.
- Nýta niðurstöður prófa, kannana og skimana markvisst í innra mati.

Umbótastarf í kjölfar innra mats

Innra mat er opinbert

Engar greinargerðir um innra mat eru aðgengilegar og opinberar á heimasíðu skólans eða með öðrum opinberum hætti. Engar umbótaáætlanir eru opinberar og umbótaáætlun sem matsmenn fengu þegar kallað var eftir var frá skólaárinu 2012-2013. Matsmenn gera sér grein fyrir að þar sem skólinn er nýaðskilinn er ekki til umbótaáætlun sem tekur til nýrrar stofnunar. En þar sem skólalald hefur verið á Patreksfirði sl. 16 ár sem hluta af Grunnskóla Vesturbyggðar á að hafa farið þar fram innra mat og í framhaldi af því á að hafa verið unnin greinargerð og umbótaáætlun sem nýtast á skólanum þar sem innra mat er ferli sem þarf að vinna jafnt og þétt. Fram kom í rýnihópum að hvorki nemendur né foreldrar kannist við að fá kynningu á niðurstöðum kannana sem þau taka þátt í svo sem í Skólaláttunum.

Innra mat er umbótamiðað

Eins og kemur fram að ofan er ekki hægt að meta þennan þátt þar sem engin umbótaáætlun er til staðar.

Tækifæri til umbóta

- Að afloknu innra mati þarf að vinna greinargerð um innra mat.
- Í framhaldi af greinargerð um innra mat þarf að vinna heildstæða umbótaáætlun með verk-efnum, verkferlum, tímasetningum, ábyrgðaraðilum og hvenær á að meta umbætur.
- Sjá til þess að allir hlutaðeigandi aðilar fái kynningu á niðurstöðum kannana sem þau taka þátt í svo sem í Skólaláttunum.

Styrkleikar og tækifæri til umbóta Patreksskóla

Þessi samantekt er einungis hluti af því sem fram kemur í lok hvers kafla í skýrslunni. Við gerð umbótaáætlunar þurfa skólinn og skólanefnd þó einnig að taka tillit til þeirra tækifæra til umbóta sem sett eru fram í skýrslunni en eru ekki nefnd hér.

Styrkleikar í stjórnun

Stjórnandi leggur mikla rækt við samskipti við nemendur, starfsfólk og foreldra í daglegu starfi. Samstarf starfsfólks er mjög gott og foreldrar telja sömuleiðis að samvinna við skólann sé góð. Skipurit sem endurspeglar gildandi fyrirkomulag liggur fyrir, sem og starfslýsingar. Skólabragur einkennist af góðum samskiptum og gagnkvæmri virðingu og umburðarlyndi.

Skóladagatal uppfyllir viðmið sem birt eru í aðalnámskrá og stundatöflur nemenda eru samfelldar og tímafjöldi svipaður alla daga. Smiðjur á föstudögum sem og kynningar fyrir foreldra og aðra úr samfélaginu sem vilja fylgjast með eru jákvæður liður í skólasterfinu.

Nemendur hafa fengið að hafa áhrif á skólasterfið og umhverfi sitt. Skólinn fylgir Olweusar-áætlun fast eftir og vinnur skipulega gegn einelti. Skólaráð fundar reglulega og fyrir það eru lagðar helstu ákvarðanir, fundir þess eru boðaðir með dagskrá og fundargerðir aðgengilegar á heimasíðu. Skólastjóri fundar einnig reglulega með stjórn foreldrafélagsins og foreldrar telja sig vel upplýsta um skólasterfið og vita hvert þeir eiga að snúa sér ef þá vantar frekari upplýsingar eða vilja koma upplýsingum á framfæri.

Tækifæri til umbóta í stjórnun

- Sóknarfæri er fyrir nýjan skóla að endurskoða skólanámskrá með þátttöku alls skólasamfélagsins og skerpa betur á stefnu og sýn skólans.
- Taka betur saman og birta í skólanámskrá hvaða leiðir eru farnar til að vinna að hverjum grunnþætti menntunar.
- Leggja meiri áherslu á að kennarar sinni kennslu sem er í betra samræmi við menntun þeirra og sérhæfingu.
- Gera þarf símenntunaráætlun sem nái til alls starfsfólks og tengja hana áherslum skólans og umbótaáætlun.
- Birta heildstæða námsvísa á heimasíðu.
- Hægt væri að auka samkenndu elstu árganga.
- Skólareglur mættu vera sýnilegri í skólanum sem og einkunnarorð skólans.
- Móttökuáætlun fyrir nemendur með annað móðurmál en íslensku þyrfti að vera skýrari.
- Kynna ætti foreldrum og skólasamfélaginu niðurstöður úr Skólapúlssi.

Styrkleikar í námi og kennslu

Skólastefna sveitarfélagsins er vel unnin og til fyrirmyndar er að hún er einnig sett fram á ensku. Skólinn er að mati viðmælenda skóli án aðgreiningar þar sem leitast er við að sinna öllum nemendum með fjölbreyttu starfi og einstaklingsmiðun í námi. Nemendur skólans stunda meiri hreyfingu og upplifa minna einelti en gerist að meðaltali hjá nemendum sem svara Skólapúlssinum. Aðbúnaður skólans til náms og kennslu er ágætur, verið er að endurnýja kennslustofur og við skólann er nýtilkomið úti-kennslusvæði. Góð íþróttaaðstaða er við skólann. Læsisstefna er vel sett fram þar sem einnig er getið um viðmið um árangur.

Félagastuðningur er góður telja kennarar. Í skólanum er lögð sérstök rækt við list- og verkgreinar og skapandi starf og einu sinni í viku vinna nemendur í smiðjum þvert á árganga þar sem unnið er með heildstæð verkefni eða þemu. Fámennir námshópar gefa möguleika að sinna einstaklingum vel. Samskipti eru jákvæð, nemendur almennt virkir í þeim tímum sem metnir voru og þeir áhugasamir um nám sitt. Bekkjargundir eru virkur vettvangur að mati nemenda til umræðna og til að koma skoðunum á framfæri. Fagmenntaður kennari heldur utan um skipulag sérkennslu og stuðnings sem fer að mestu fram í námsaðstæðum nemenda.

Tækifæri til umbóta

- Sýna þarf í námsvísunum/áætlunum hvernig grunnþættir tengjast námi í einstökum greinum.
- Leita leiða til að efla faggreinakennslu á eldri stigum með það að markmiði að stuðla að bættum árangri.
- Setja fram heildstæðar bekkjarnámskrár og tengja áætlanir um nám og kennslu betur markmiðum náms og kennslu í aðalnámskrá og viðmiðum um árangur.
- Gefa verður tíma til að komast í og úr kennslustundum í íþróttum þannig að kennslustundir skerðist ekki.
- Skipuleggja kennslu þannig að ákvæði um kennslustundafjölda í vali og list- og verkgreinakennslu nemenda séu uppfyllt.
- Sjá til þess að verkefni allra nemenda séu ávallt námslega krefjandi.
- Nemendafélag þarf að setja sér starfsreglur hafi það ekki verið gert og birta t.d á heimasíðu eða í skólanámskrá.
- Gera nemendum betur grein fyrir tengslum námsframvindu og hæfniviðmiða og kenna nemendum að meta eigið nám og framfarir.
- Gera þarf betur grein fyrir námsaðlögun í áætlunum og bekkjarnámskrám, einnig hvernig fjölbreyttum þörfum er mætt.
- Skrá viðmið um árangur vegna skimana og kannana og til hvaða aðgerða grípa eigi ef þarf.

Styrkleikar í innra mati

Í starfsáætlun skólans er fjallað um þær leiðir sem skólinn fer eða ætlar að fara í innra mati. Þar er gert ráð fyrir að nýta fjölbreyttar aðferðir við að afla gagna vegna innra mats. Langtímaáætlun sem endurspeglar mat á helstu þáttum skólastarfs liggur fyrir. Þar er gert ráð fyrir að helstu hagsmunaaðilar skólasamfélagsins eigi aðild og sjónarmiða þeirra leitað m.a. með rýnihópum, könnunum og viðtölum. Skólinn nýtir kannanir til að fá upplýsingar um líðan og aðstæður starfsfólks og nemenda.

Tækifæri til umbóta í innra mati

- Skipa eða virkja matsteymi og gæta þess að fulltrúar starfsmanna, nemenda og foreldra komi að því að ákveða áherslur og forgangröðun í innra mati.
- Gera þarf betur grein fyrir hvernig öll markmið skólanámskrár eru metin og skilgreina viðmið um þann árangur sem stefnt er að.
- Nýta niðurstöður prófa, kannana og skimana markvisst í innra mati.
- Að afloknu innra mati þarf að vinna greinargerð um innra mat og sjá til þess að allir hlutaðeigandi aðilar fái kynningu á niðurstöðum matsins og könnunum sem þeir taka þátt í.
- Í framhaldi af greinargerð um innra mat þarf að vinna heildstæða umbótaáætlun með verkefnum, verkferlum, tímasetningum, ábyrgðaraðilum og hvenær á að meta umbætur.

Frekari greining

Tafla 1 sýnir niðurstöður á þeim þáttum sem til skoðunar voru í ytra mati.

Litirnir sem notaður er í töflunni standa fyrir eftirfarandi kvarða:

- D → 1,0 – 1,5 = **rautt** – mikil umbótaþörf á flestum eða öllum þáttum. Óviðunandi verklag, uppfyllir ekki viðmið um gæðastarf á mörgum mikilvægum þáttum.
- C → 1,6 – 2,5 = **gult** – meiri veikleikar en styrkleikar. Viðunandi verklag, uppfyllir viðmið um gæðastarf að mörgu leyti, einhverjir mikilvægir þættir sem þarfnast úrbóta.
- B → 2,6 – 3,5 = **ljósgrænt** – meiri styrkleikar en veikleikar. Gott verklag, flestir þættir í samræmi við lýsingu á gæðastarfi.
- A → 3,6 – 4 = **grænt** – flestir eða allir þættir sterkir. Mjög gott verklag sem samræmist fyllilega lýsingu um gæðastarf.

Stjórnun			Nám og kennsla			Innra mat	
Fagleg forysta	Stefnumótun og skipulag	Samskipti heimila og skóla	Nám og námsaðstæður	Þáttt. og ábyrgð nemenda	Námsaðlögun	Framkvæmd innra mats	Umbótastarf í kjölfar innra mats
Stjórnandinn sem leiðtogi	Starfsáætlun og skólanámskrá	Skólaráð, foreldrafélag	Inntak og árangur	Lýðræðisleg vinnubrögð	Nám við hæfi allra nemenda	Kerfisbundið og samofið daglegu skólastarfi	Opinbert
Stjórnun stofnunar	skóladagur nemenda	Þáttt. foreldra í skólastarfi og upplýsingamiðlun	Skipulag náms og náms-umhverfi	Ábyrgð og þátttaka	Stuðningur við nám	Markmiðsbundið	Umbótamiðað
Faglegt samstarf	Verklagsreglur og áætlanir		Kennsluhættir og gæði kennslu			Byggir á traustum og fjölbreyttum upplýsingum	
Skólaþróun			Námshættir og námsvitund			Samstarfsm. og byggir á lýðræðislegum vinnubrögðum	

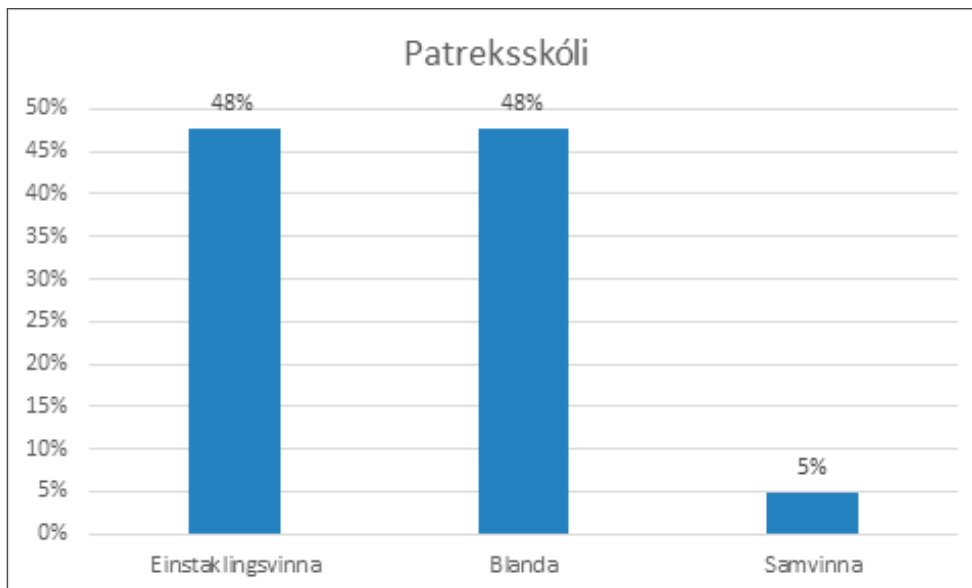
Tafla 1. Styrkleikar og veikleikar matsþátta

Greining kennslustunda

Matsmenn mátu 21 kennslustund, flestar þeirra voru metnar góðar, nokkrar þannig að einhverja mikilvæga þætti mætti bæta, ein kennslustund var metin óviðunandi og skólastjóra gerð grein fyrir því mati sérstaklega.

Samvinna og einstaklingsvinna

Við skráningu á kennslustundum er litið til þess hvort nám nemenda sé markvisst skipulagt á þann hátt að þeir vinni einir við hvers kyns verkefni eða hvort um samvinnu eða samræður um námið sé að ræða.



Mynd 1. Yfirlit yfir samvinnu og einstaklingsvinnu nemenda í metnum kennslustundum.

Nemendur vinna einir í um helming kennslustundanna sem metnar voru og sambærilegt hlutfall er nám þeirra skipulagt að hluta með samvinnu. Samvinna sem námsform var í 5% stundanna.

Notkun upplýsingatækni

Nemendur eða hluti nemenda notar upplýsingatækni í tveimur af 21 metinni kennslustund. Kennarar nýttu upplýsingatækni að einhverju marki til kennslu í einni af þessum stundum.

Kennsluathafnir

Kennsluáherslur kennara eru greindar í það sem kalla má fræðandi, leiðbeinandi eða blöndu af hvoru- tveggja. Fræðandi athafnir tengjast því sem kallaðar eru bein yfirfærsla og leiðbeinandi kennsluathafnir og eru oft tengdar hugtakinu hugsmíðahyggju eins og gert er í *Hvítbók um umbætur í menntun*.

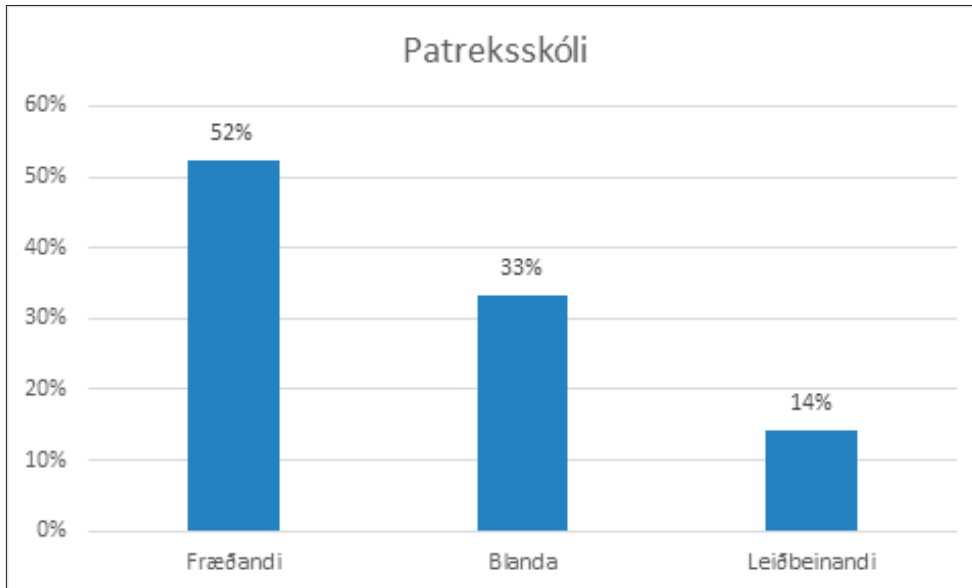
Fræðari-bein kennsla

Kennarinn miðlar fyrst og fremst efni, staðreyndum og hugtökum. Kennsluathafnir eru að útskýra, sýna og spyrja. Ef spurt, þá eru það spurningar sem kalla oftast á eitt rétt svar. Vinna við verkefni og vinnubækur mótast af því að taka á móti staðreyndum og setja þær fram á ákveðinn hátt, ein þekkt lausn. Námsfernið er í forgrunni.

Leiðbeinandi-hugsmíðahyggja

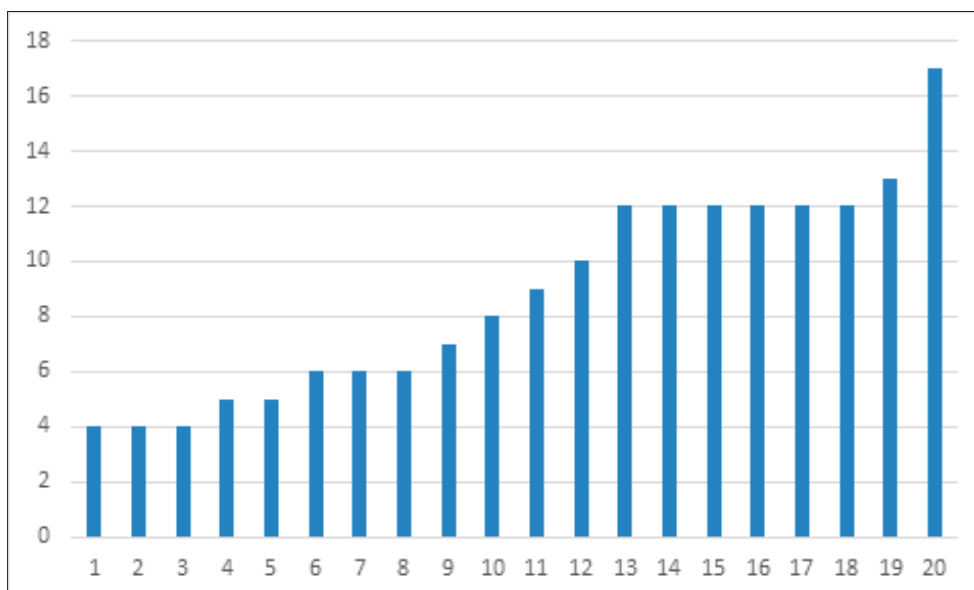
Kennarinn stýrir framvindu kennslustunda en leggur áherslu á krefjandi spurningar og lausnaleit sem reynir á rökhugsun nemenda (lýsa, leggja mat á, bera saman, draga ályktanir og/eða setja fram tilgátur) eða opin/skapandi viðfangsefni þar sem hægt er að velja úr nokkrum þekktum lausnum: eða leggur áherslu á frumkvæði og ábyrgð nemenda með skipulagi á námsathöfnum þar sem engin lausn er fyrirfram þekkt. Áhersla er á námsferlið sem leið (og leiðir) til náms frekar en námsefnið einvörðungu.

Nemandinn er í forgrunni og hann er virkur í að athuga, rannsaka og draga ályktanir. Áhugi nemenda og forvitni er driffjöður námsathafna. Kennarinn skapar námsaðstæður og tækifæri nemenda til þátttöku, hann sér um að bjargir séu til staðar og veitir endurgjöf meðan á námi stendur.



Mynd 2. Yfirlit yfir kennsluathafnir í metnum kennslustundum.

Í helmingi kennslustunda voru kennsluathafnir kennara fræðandi, sem einkennast af beinni yfirfærslu og blanda af leiðbeinandi og fræðandi í þriðjungi metinna kennslustunda.

Hópastærð, fjöldi nemenda á kennara

Mynd 3. Fjöldi nemenda í metnum kennslustundum á hvern kennara í almennri kennslu.

Skráð er hve margir nemendur eru á hvern menntaðan kennara í hverri metinni kennslustund. Y-ás myndarinnar sýnir fjölda nemenda og x-ás hverja metna kennslustund. Stundir við sérkennslu eru ekki teknar með. Hafa verður í huga að nemendur 7. bekkjar voru ekki í skólanum þegar matið var.

Heimildir

Aðalnámskrá grunnskóla: almennur hluti. (2011). Reykjavík: Mennta- og menningarmálaráðuneytið.

Aðalnámskrá grunnskóla: greinasvið. (2013). Reykjavík: Mennta- og menningarmálaráðuneytið.

Björk Ólafsdóttir. (2011). *Innra mat grunnskóla: leiðbeiningar og viðmið fyrir matsveitarfélags á innra mati grunnskóla*. Reykjavík: Samband íslenskra sveitarfélaga.

Hrönn Pétursdóttir. (2007). *Sameiginleg framtíðarsýn fyrir grunnskólastarfið 2007–2020*. Reykjavík: Félag grunnskólakennara, Samband íslenskra sveitarfélaga og Skólastjórafélag Íslands.

Lög um grunnskóla, nr. 91/2008.

Menntamálaráðuneytið. 1997. *Sjálfsmat skóla*:

http://brunnur.stjr.is/mrn/utgafuskra/utgafa.nsf/xsp/.ibmmodes/domino/OpenAttachment/mrn/utgafuskra/utgafa.nsf/8F7A17F4C22D2832002576F00058D40C/Attachment/sjalpsm_skola_97.pdf

Patreksskóli: <http://patreksskoli.is/>

Reglugerð nr. 584/2010 um sérfræðipjónustu sveitarfélaga við leik- og grunnskóla og nemenda-verndarráð í grunnskólum: <http://www.reglugerd.is/interpro/dkm/WebGuard.nsf/key2/584-2010>

Reglugerð nr. 585/2010 um stuðning við nemendur með sérþarfir í grunnskóla:

<http://www.reglugerd.is/reglugerdir/allar/nr/585-2010>

Reglugerð nr. 897/2009 um miðlun og meðferð upplýsinga um nemendur í grunnskólum og rétt foreldra til aðgangs að upplýsingum um börn sín:

<http://www.reglugerd.is/reglugerdir/allar/nr/897-2009>

Reglugerð nr. 920/2006 um skipulag og framkvæmd vinnuverndarstarfs á vinnustöðum:

<http://www.reglugerd.is/reglugerdir/allar/nr/920-2006>

Reglugerð nr. 1009/2015 um aðgerðir gegn einelti, kynferðislegri áreitni, kynbundinni áreitni og ofbeldi á vinnustöðum: http://www.reglugerd.is/reglugerdir/leit?_stern_SearchType=Reglugerd&_stern_number=1009&_stern_year=2015

Reglugerð nr. 1040/2011 um ábyrgð og skyldur aðila skólasamfélagsins í grunnskólum:

<http://www.reglugerd.is/reglugerdir/allar/nr/1040-2011>

Reglugerð nr. 1157/2008 um skólaráð við grunnskóla:

<http://www.reglugerd.is/interpro/dkm/WebGuard.nsf/key2/1157-2008>

Vesturbyggð: <http://www.vesturbyggd.is/>

Vesturbyggð, Skólastefna 2014:

http://www.vesturbyggd.is/stjornsysla/utgefid_efni/skra/1339/

Gögn um samræmd próf unnin m.a. úr gagnagrunni Menntamálastofnunar:

<http://skyrslur.mms.is/>

