



Ytra mat Bíldudalsskóli

Ytra mat þetta er unnið á vegum Menntamálastofnunar fyrir mennta- og menningarmálaráðuneytið og Vesturbyggð.

Höfundar: Svanfríður Jónasdóttir og Þóra Björk Jónsdóttir.

© Menntamálastofnun, 2017.

ISBN 978-9979-0-2140-7

Efnisyfirlit

Samantekt niðurstaðna	5
Stjórnun	5
Nám og kennsla	5
Innra mat	6
Inngangur	7
Markmið og tilgangur	7
Aðferðir og framkvæmd	7
Bíldudalsskóli	8
Bakgrunnur og samfélagslegt umhverfi	8
Stefna skólans	8
Starfsmenn	9
Árangur náms	9
Lesfimi	10
Starfstími.	10
Sérfræðiþjónusta	10
Niðurstöður	11
Svið I – Stjórnun.	11
Fagleg forysta	11
Stefnumótun og skipulag.	13
Samskipti heimila og skóla	14
Svið II – Nám og kennsla	15
Nám og námsaðstæður.	15
Þátttaka og ábyrgð nemenda	17
Námsaðlögun	18
Svið III – Innra mat	20
Framkvæmd innra mats	20
Umbótastarf í kjölfar innra mats.	21
Styrkleikar og tækifæri til umbóta í Bíldudalsskóla	22
Frekari greining	24
Greining kennslustunda	25
Heimildir.	27

Samantekt niðurstaðna

Í þessari skýrslu er gerð grein fyrir ytra mati á Bíldudalsskóla sem fór fram á vorönn 2017. Teknir voru fyrir þrjár matsþættir, *stjórnun, nám og kennsla og innra mat*.

Stjórnun

Skóladagatal uppfyllir viðmið um árlegan starfstíma nemenda, skóladagur nemenda er heildstæður og vikulegur vinnutími er í samræmi við viðmiðunarstundaskrá. Skipurit skólans og starfslýsingar liggja fyrir. Námsgreinar eru samþættar og samkennsla árganga mikil. Elstu nemendur fá einstaklingsviðtöl með umsjónarkennara.

Skólastjóra er í mun að efla faglegt lærdómssamfélag og kennarar nýta jafningjamat og ræða umbætur í skólastarfinu markvisst. Skólastjóri leggur rækt við samskipti við nemendur, starfsmenn og foreldra í daglegu starfi og hvetur kennara markvisst til að auka gæði náms og kennslu.

Skólaráð fundar reglulega og eru fundir þess boðaðir með dagskrá og fundargerðir birtar á heimasíðu skólans. Skólaráð ætti að setja sér starfsáætlun fyrir hvert skólaár. Upplýsingar um stjórn foreldrafélags og starfsáætlun þess eru á heimasíðu skólans, sem og metnaðarfull starfsáætlun félagsins.

Endurnýja ætti stefnur hins nýja skóla með þátttöku skólasamfélagsins. Einnig að kynna betur eða endurnýja einkunnarorð skólans. Þá þarf að ljúka innra mati skólans og umbótaáætlun sem byggir á því. Ljúka þarf móttökuáætlun fyrir nemendur með annað tungumál en íslensku.

Nám og kennsla

Skólafélag sveitarfélagsins er vel unnin og til fyrirmyndar að hún er einnig sett fram á ensku. Skólinn leitast að mati viðmælanda við að vera skóli án aðgreiningar og sinna öllum nemendum með einstaklingsmiðaðri nálgun. Samskipti í skólasamfélaginu eru jákvæð og einkennast af virðingu. Þar sem samkennsla árganga er kennslutilhögun þarf að gera grein fyrir því skipulagi og áherslum í skólanámsskrá. Einnig þarf að koma fram hvernig námsaðlögun er og fjölbreyttum þörfum mætt í áætlunum og bekkjarnámsskrám. Huga þarf að því að verkefni allra nemenda séu ávallt námslega krefjandi.

Aðbúnaður í skólanum er góður og geta nemendur og kennarar nýtt sér upplýsingatækni við nám og kennslu. Við skólann starfa kennarar með fjölbreytta sérhæfingu í menntun og í starfshópnum ríkir áhugi á starfsþróun. Allir kennarar eru í námi sem tengist starfinu. Kennslustundir eru vel skipulagðar og kennarar nýta kosti samkennslu árganga á fjölbreyttan hátt. Matsmenn sáu áhugasama og virka nemendur í kennslustundum. Gefa verður nemendum tíma til að komast í og úr kennslustundum í íþróttum þannig að kennslustundir skerðist ekki.

Þátttaka nemenda er góð á samræmdum könnunarprófum og framfarir góðar. Þó þarf að leita leiða til að efla árangur eldri nemenda. Læsisstefna er vel sett fram þar sem einnig er getið um viðmið um árangur. Birta þarf viðmið um árangur tengt námsmati í námsáætlunum.

Nám er skipulagt með áætlunum um yfirferð í námi sem nemendur nýta. Gera mætti nemendur ábyrgari með því að gera þeim betur grein fyrir tengslum námsframvindu og hæfniviðmiða og kenna að meta eigið nám og framfarir.

Einstaklingsviðtöl við nemendur um nám og líðan og bekkjarfundir eru skráð verklag. Stuðningur við nám fer fyrst og fremst fram í námsaðstæðum nemenda. Skráð er hvaða skimanir og próf skólinn nýtir til að kanna og fylgjast með framförum nemenda. Þar þyfti að skrá viðmið um árangur og til hvaða aðgerða grípa eigi ef þarf.

Innra mat

Í starfsáætlun er fjallað um þær leiðir sem skólinn fer og ætlar að fara í innra mati. Þegar liggur fyrir rammi um viðfangsefni sjálfsmats til ársins 2022. Gert er ráð fyrir að nýta fjölbreyttar aðferðir við að afla gagna vegna innra mats. Gera þarf betur grein fyrir hvernig öll markmið skólanámskrár eru metin og skilgreina viðmið um þann árangur sem stefnt er að.

Í áætlunum kemur fram að stefnt er að því að leita til allra hagsmunaaðila þegar gagna er aflað í innra mati. Jafningjamat kennara og mat og ígrundun þeirra á eigin starfsháttum er til fyrirmyndar. Þegar niðurstöður innra mats liggja fyrir þurfa að eiga sér stað samræður milli hagsmunaaðila um þróun og umbætur. Greinargerð um innra mat þarf að kynna fyrir hagsmunaaðilum og í framhaldi þarf að vinna heildstæða umbótaáætlun með verkefnum, verkferlum, tímasetningum, ábyrgðaraðilum og hvenær meta eigi umbætur.

Inngangur

Í þessari matsskýrslu er fjallað um ytra mat á Bíldudalsskóla. Matið var framkvæmt af Svanfríði Ingu Jónasdóttur og Þóru Björk Jónsdóttur og fór fram á vettvangi 26.4. til 27.4. 2017. Áður hafði farið fram gagnaöflun og undirbúningur. Matið er hluti af samstarfsverkefni Sambands íslenskra sveitarfélaga og mennta- og menningarmálaráðuneytis en framkvæmdin er á vegum Menntamálastofnunar. Matið er byggt á þeim skyldum ríkis og sveitarfélaga sem koma fram í 37. og 38. grein laga um grunnskóla frá 2008.

Í Bíldudalsskóla voru þrjú þættir metnir: stjórnun, nám og kennsla og innra mat.

Markmið og tilgangur

Markmið mats og eftirlits með gæðum starfs í grunnskólum er samkvæmt 35. grein laga um grunnskóla nr. 91/2008 að:

1. Veita upplýsingar um skólastarf, árangur þess og þróun til fræðslufirvalda, starfsfólks skóla, viðtökuskóla, foreldra og nemenda.
2. Tryggja að starfsemi skóla sé í samræmi við ákvæði laga, reglugerða og aðalnámskrár grunnskóla.
3. Auka gæði náms og skólastarfs og stuðla að umbótum.
4. Tryggja að réttindi nemenda séu virt og að þeir fái þá þjónustu sem þeir eiga rétt á samkvæmt lögum.

Með ytra mati er unnið að öllum þessum markmiðum og lögð sérstök áhersla á að efla og styðja innra mat og gæðastjórnun skóla, styðja skóla, stjórnendur og kennara í umbótum á eigin starfi, hvetja kennara til að vinna saman að því að bæta eigin starfshætti og vera skólum hvati til frekari skólaþróunar.

Grundvöllur ytra mats eru viðmið um gæði stjórnunar, náms og kennslu og innra mats. Viðmiðin eru byggð á lögum og reglugerðum um skólastarf og aðalnámskrá grunnskóla. Áherslur og straumar í skólastefnum sveitarfélaga og Kennarasambands Íslands voru einnig höfð til hliðsjónar auk *Sameiginlegrar framtíðarsýnar fyrir grunnskólastarfið 2007-2020* (Hrönn Pétursdóttir, 2007). Litið var til viðmiða í ytra mati víða erlendis, svo sem frá Englandi, Skotlandi, Noregi, Svíþjóð, Þýskalandi og Kanada. Einnig var horft til viðmiða Reykjavíkurborgar í heildarmati á grunnskólum.

Við matið er gengið út frá almennum hluta aðalnámskrár grunnskóla frá 2011 og greinasviðum frá 2013.

Aðferðir og framkvæmd

Matsaðilar byrjuðu á að afla sér upplýsinga um skólann áður en farið var í vettvangsathuganir og rýni-viðtöl. Kallað var eftir ýmsum gögnum sem varpað gátu ljósi á skólastarfið, ýmist í prentuðu máli eða á rafrænu formi.¹ Þá voru skoðaðar niðurstöður samræmdra könnunarprófa og framfarastuðull frá undanförunum árum. Fyrir vettvangsheimsókn voru sendar kynningar á matinu, glærur með tali, þar sem forsendur matsins voru kynntar sem og framkvæmdin. Þær kynningar voru sendar skólastjóra til kynningar fyrir starfsfólk. Vettvangsathuganir voru hjá nær öllum kennurum, kennari 7. bekkjar var með nemendum á Reykjum. Haldnir voru rýnifundir með kennurum, öðrum starfsmönnum skólans, nemendum, foreldrum og fulltrúum í skólaráði. Þátttakendur í rýnihópum voru valdir með slembiúr-taki. Þá var tekið einstaklingsviðtal við skólastjórnann.

Vettvangsathugunin stóð yfir í tvo daga. Farið var í 19 kennslustundir í fjölbreyttum námsgreinum, s.s. stærðfræði, íslensku, samfélagsfræði, náttúrufræði, íþróttum, ensku og tónlist. Kennarar vissu hvaða

¹ Skólanámskrá og starfsáætlun, sýnishorn af kennsluáætlunum og námsáætlunum, greinargerðir um innra mat, umbótaáætlun og mats-áætlun, stundatöflur nemenda, símenntunaráætlun, yfirlit yfir valgreinar, niðurstöður ytra mats sveitarfélaga og/eða mennta-meningarmálaráðuneytis. Önnur gögn sem skólinn lagði fram.

daga matsmaður var væntanlegur í vettvangsheimsókn en ekki í hvaða tíma. Var það gert til að undirstríka að matið eigi að vera á hefðbundnum kennslustundum, ekki sérstaklega undirbúnum vegna matsins. Matsmenn fylltu út gátlista fyrir hverja kennslustund. Skólastjóri fékk í hendur samfellda lýsingu á hverri kennslustund þar sem einnig voru sérstaklega dregnir fram tveir þættir sem voru til fyrirmyndar og einn sem hugsanlega mætti bæta. Kennurum var boðið að hitta matsmenn í lok hvers dag og fá endurgjöf og nýttu kennara sér það.

Matsmenn fóru einstaklingslega yfir þau gögn sem aflað var fyrirfram og að lokinni skólaheimsókn unnu þeir saman að úrvinnslu gagna og komust að sameiginlegum niðurstöðum varðandi þá þætti sem metnir voru. Það ber að hafa í huga að þær gagnaöflunarleiðir sem stuðst er við, það er viðtöl og vettvangsathuganir, eru þess eðlis að niðurstöðurnar hafa takmarkað alhæfingargildi en gefa fjölbreyttar vísbendingar um það starf sem fram fer í skólanum.

Við ytra mat á Bíldudalsskóla er að einhverju marki horft til þess að skólinn var í 16 ár hluti af sameinuðum Grunnskóla Vesturbyggðar en er nú á sínu fyrsta ári sem sjálfstæður skóli. Gera má ráð fyrir að skólinn eigi í einhverjum tilfellum eftir að marka sér sérstöðu og vinna í eigin stefnu en þar sem skólustarf hefur verið við skólann eiga gögn eins og stefnur og áætlanir sem tengjast lögum og aðalnámskrá að vera til staðar.

Bíldudalsskóli

Bakgrunnur og samfélagslegt umhverfi

Skólalald á sunnanverðum Vestfjörðum á sér langa sögu eða allt frá því að fyrsta skólahúsið var reist á Patreksfirði árið 1900. Síðan spruttu upp fleiri skólar, margir fámennir en um síðustu aldamót voru fjórir skólar í Vesturbyggð: Bíldudalsskóli, Patreksskóli, Birkimelsskóli, og Örlygshafnaraskóli. Skólalald í Örlygshöfn lagðist af 2002 og um það leyti voru hinir þrír sameinaðir undir einni stjórn sem Grunnskóli Vesturbyggðar. Frá því í vetur, skólaárið 2016-2017, eru Patreksskóli og Bíldudalsskóli aftur reknir sem sjálfstæðar stofnanir.

Samstarf er við leikskólann Tjarnarbrekku á Bíldudal og unnið er eftir samstarfsáætlun. Samstarf er við Framhaldsdeild Fjölbrautaskóla Snæfellinga sem er með stafsstöð á Patreksfirði. Í framhaldsdeildinni geta nemendur af suðursvæði Vestfjarða stundað nám á framhaldsskólastigi undir stjórn kennara í Grundarfirði með aðstoð upplýsingatækni. Nemendur stunda námið að mestu í dreifnámi, sem er bæði fjarnám og staðbundið nám. Samstarf við Tónlistarskóla Vesturbyggðar er á þann hátt að kennarar tónlistarskólans koma í skólann og þá geta nemendur sótt einkatíma í hljóðfærleik á skólatíma með aðstöðu í skólanum.

Lengd viðvera er ætluð nemendum í 1. til 4. bekk. Lengd viðvera er á skóladögum til kl. 16:00. Starfsmenn lengdrar viðveru sjá til þess að senda nemendur í tónlistartíma og íþróttatíma. Einn dag í viku fara nemendur af mið- og unglingsstigi Bíldudalsskóla í skólann á Patreksfirði en nemendur Bíldudals sækja ekki tíma með nemendum Patreksskóla.

Vesturbyggð starfrækir félagsmiðstöð á Bíldudal fyrir nemendur í 7.-10. bekk sem er opin þrisvar í viku.

Stefna skólans

Einkunnarorð skólanna í Vesturbyggð eru *metnaður, samskipti, frumkvæði*.

Vesturbyggð er með skólustefnu frá árinu 2014 sem skólarnir fylgja. Vesturbyggð hefur einnig sett skólum sínum stefnu um læsi og lestrarkennslu. Þar eru sett fram markmið, áherslur og viðmið og lögð áhersla á að þetta er samstarfsverkefni allra kennara skólans, foreldra og forráðamanna nemenda.

Framtíðarsýn sveitarfélagsins er m.a. að starfrækja skóla í byggðinni sem standast ítrustu gæðakröfur þar sem allir leggjast á eitt um að stuðla að fjölbreyttu, skapandi og metnaðarfullu skólustarfi og sem bestum árangri.

Í skólanámskrá er stefna skólans kynnt og dregnir fram helstu þættir sem snúa að henni. Ítrekað er að við skólann séu viðhöfð lýðræðisleg vinnubrög og að unnið skuli að innleiðingu grunnþátta menntunar samkvæmt nýrri aðalnámskrá. Einnig að lögð verði áhersla á lykilhæfni nemenda. Skólinn nefnir sem áherslur sínar að skapa jákvæðan skólabrag og nýta upplýsingatækni í skólastarfi. Skólinn byggir á hugmyndum og aðferðum *Uppbyggingarstefnunnar, uppeldi til ábyrgðar* til að efla jákvæðan skólabrag. Reynt er að gera einstaklingana ábyrga fyrir gjörðum sínum í leik og starfi og ætlast er til að þeir vinni í sínum málum á jákvæðan og uppbyggilegan hátt. Stuðst er við *Olweusar-aðgerðaráætlun* gegn einelti.

Starfsmenn

Starfsmenn við Bíldudalsskóla eru samtals sjö en alls koma níu kennarar að kennslu nemenda þar sem mið- og unglingastig fara í Patreksskóla einn dag í viku. Starfsfólk skólans á Bíldudal eru skólastjóri, fjórir kennarar, stuðningsfulltrúi og skólaliði sem sinnir einnig húsvörslu. Auk þess eru tveir íþróttakennarar 1.- 4. bekkjar. Af fimm kennurum Bíldudalsskóla eru tveir í kennaranámi, þrír eru með kennararéttindi en eru allir í framhaldsnámi, í sérkennslufræðum, stjórnun menntastofnanna og skólabókasafnsfræðum. Í Patreksskóla koma íþróttakennari, hönnunar- og smíðakennari og heimilisfræðikennari að kennslu nemenda.

Nemendur

Í skólanum eru 37 nemendur á vorönn 2017. Fjöldi nemenda eftir bekkjardeildum:

Bekkur	1.	2.	3.	4.	5.	6.	7.	8.	9.	10.
Fjöldi nem.	3	6	4	2	2	3	6	4	2	5
Bekkardeildir	Yngsta stig			Miðstig			Unglingastig			
	15			11			11			

Sjö nemendur eru með annað móðurmál en íslensku, þ.e. annað foreldri eða bæði eru af erlendu bergi brotin. Enginn nemandi fær kennslu í íslensku sem öðru tungumáli.

Árangur náms

Samræmd könnunarpróf

Einn einkunnakvarðinn sem notaður er við úrvinnslu samræmdra könnunarprófa í grunnskólum landsins byggir á aðlögun stigadreifingar að normaldreifingu. Þessi einkunnakvarði kallast grunnskóla-einkunn og hefur alltaf sama meðaltal og staðalfrávik frá ári til árs og því er hægt að bera saman frammistöðu milli ára og jafnvel milli námsgreina. Kvarðinn nær frá 0 upp í 60, meðaltalið er 30 og staðalfrávikíð tíu.

Samantekt á niðurstöðum

Ekki er hægt að gera nákvæma grein fyrir niðurstöðum samræmdra prófa undanfarinna ára í Bíldudalsskóla þar sem skólinn er á sínu fyrsta ári sem sjálfstætt starfandi. Hér verður fyrst rætt um niðurstöðu Bíldudalsskóla í ár en af henni er ekki hægt að draga miklar ályktanir um þróun né heldur má fjalla um nákvæmlega um árangur vegna fámennis í bekkjardeildum.

Skólaárið 2016-2017

Ekki er hægt að fjalla um árangur, þar sem mjög fáir eru í árgangi. Hér verður því gerð grein fyrir þátttöku nemenda og framfarastuðlum. Báðir nemendur 4. bekkjar tóku samræmd könnunarpróf í íslensku og stærðfærði. Allir sex nemendur í 7. bekk tóku stærðfræðiprófið og fimm tóku íslensku-prófið. Báðir nemendur 9. bekkjar tóku öll þrjú prófi nú í vor og fjórir og fimm eftir námsgreinum af 10. bekkjar nemendum tóku prófin. Framfarir nemenda 7. og 10. bekkjar á þessu skólaári eru yfirleitt svipaðar eða meiri en gerist hjá jafnöldrum.

Árangur fyrri ára

Niðurstöður Grunnskóla Vesturbyggðar undanfarin fimm ár liggja til grundvallar eftirfarandi umfjöllun um þróun. Af gögnum Menntamálastofnunar má sjá að þátttaka í samræmdum könnunarprófum hefur verið góð undanfarin ár, yfirleitt 90-100% en fer einu sinni niður í 80% hjá 7. bekk í stærðfræði og 82% hjá 10. bekk, einnig í stærðfræði.

4. bekkur

Samanteknar niðurstöður árangurs nemenda í 4. bekk sýna að frammistaða fer batnandi og er árangur um meðaltal bæði í íslensku og stærðfræði.

7. bekkur

Samanteknar niðurstöður árangurs nemenda í 7. bekk sýna að frammistaða fer aðeins batnandi. Árangurslínan er þó verulega undir meðaltali í íslensku og stærðfræði.

10. bekkur

Samanteknar niðurstöður árangurs nemenda í 10. bekk sýna að frammistaða fer hrakandi. Árangur er verulega undir meðaltali í íslensku, stærðfræði og ensku.

Lesfimi

Skólinn hefur lagt lesfimiþróf fyrir alla nemendur allra árganga þetta skólaár, í september, janúar og maí. Í maí ná 64% nemenda Bíldudalsskóla lágmarksviðmiðum um leshraða sem stefnt er að 90% nemenda ná og er árgangamunur þar sem sumir árgangar ná þessu en aðrir eru verulega undir. Hafa þeir huga að þegar fáir nemendur eru í árgangi verða árangursveiflur miklar.

Starfstími

Samkvæmt skóladagatali eru skóladagar nemenda 180. Kennsludagar nemenda eru 175 og dagar þar sem verulega er brugðið frá lengd skóladags eru skólaárið 2016-2017 alls fimm. Þeir dagar eru skóla-setningardagur, tveir stöðumatsdagar, litlu jólin og skólaslitadagur. Kennsla fellur niður í jólaeyfi nemenda sem er frá 21. desember til og með 3. janúar. Vetrarfrí er 5. desember og 20. febrúar í tengslum við stöðumat og páskaleyfi er 10. apríl til og með 17. apríl. Einnig fellur kennsla niður vegna fimm skipulagsdaga kennara á skólaárinu. Skóladagatal Bíldudalsskóla er að finna á heimasíðu skólans.

Sérfræðiþjónusta

Um sérfræðiþjónustu og ytri ráðgjöf sjá annars vegar sérstakur sálfræðingur og talmeinafræðingur skólans sem koma um fjórum til fimm sinnum í skólann á skólaári. Hins vegar sækir skólinn ýmsa þjónustu og ráðgjöf til Tröppu ehf. gegnum fjarbúnað. Þjónustan sem veitt er þannig er talkennsla, kvíðameðferð, ráðgjöf um stefnumótun. Þjónustan er í samræmi við ákvæði í reglugerð nr. 584/2010 um sérfræðiþjónustu við leik- og grunnskóla og nemendaverndarráð í grunnskólum.

Niðurstöður

Svið I – Stjórnun

Í lögum um grunnskóla nr. 91/2008 segir í 7. grein:

Við grunnskóla skal vera skólastjóri sem er forstöðumaður grunnskóla, stjórnar honum, veitir faglega forustu og ber ábyrgð á starfi skólans gagnvart sveitarstjórn. Skólastjóri stuðlar að samstarfi allra aðila skólasamfélagsins. Skólastjóri boðar til kennarafunda svo oft sem þurfa þykir á starfstíma grunnskóla. Kennarafundi skulu sækja kennarar og aðrir sérfræðingar skólans. Skólastjóri boðar til starfsmannafunda svo oft sem þurfa þykir.

Þá segir í aðalnámskrá grunnskóla: *Skólastjóri í samstarfi við starfsfólk ber ábyrgð á gæðum þess starfs sem fer fram í viðkomandi skóla (kafli 10.1).*

Fagleg forysta

Stjórnandinn sem leiðtogi

Skólastjóri Bíldudalsskóla tók við þeirri stöðu haustið 2016 þegar Grunnskóla Vesturbyggðar var skipt upp í Patreksskóla og Bíldudalsskóla. Enginn aðstoðarskólustjóri er við Bíldudalsskóla.

Skólastjórinn hefur forystu um að móta sýn og endurskoða stefnu skólans, nú þegar hann heldur áfram starfi sem sjálfstæður skóli. Skólastjóri leggur rækt við samskipti við nemendur, starfsmenn og foreldra. Skólastjóri miðlar upplýsingum um gæði skólastarfsins og árangur og leggur áherslu á sérstöðu hans þegar hann kynnir skólann. Skólastjóri hvetur kennara markvisst til að auka sífellt gæði náms og kennslu, fylgist vel með og veitir endurgjöf og stuðning. Í skólanum er ríkjandi bjartsýni og metnaður fyrir góðu og faglegu starfi sem leitt er af skólastjóra.

Stefna skólans er á heimasíðu sem og einkunnarorð. Skólafnan er skýrt sett fram og fjallað er um grunnþætti nýrrar menntastefnu og lykilhæfni í skólanámskrá sem og þær leiðir sem fara á til að ná þeim markmiðum sem sett eru fram. Einkunnarorðin, Metnaður-Samskipti-Frumkvæði, eru hin sömu og voru í Grunnskóla Vesturbyggðar en þau eru hvorki áberandi í skólanum né ofarlega í huga skólasamfélagsins.

Styrkleikar

- Skólastjóri hvetur kennara markvisst til að auka gæði náms og kennslu.
- Skólastjóri leggur rækt við samskipti við nemendur, starfsmenn og foreldra í daglegu starfi.

Tækifæri til umbóta

- Kynna betur, eða endurnýja einkunnarorð fyrir nýjan skóla.

Stjórnun stofnunar

Skipurit og starfslýsingar liggja fyrir. Fyrir liggur skráning á menntun og sérhæfingu starfsmanna og leitast er við að kennarar sinni kennslu sem mest í samræmi við menntun og sérhæfingu. Skólastjóri veitir starfsfólki endurgjöf fyrir vel unnin störf og starfsþróunarsamtöl eru regluleg fyrir alla starfsmenn. Allir starfsmenn, þ.m.t. verktakar undirrita skjal um trúnað og þagnarskyldu og upplýsingar eru sóttar í sakaskrá. Skólastarfið gengur vel fyrir sig og metnaður skólastjóra kemur víða fram.

Styrkleikar

- Fyrir liggur skráning á menntun og sérhæfingu starfsmanna og leitast er við að kennarar sinni kennslu sem mest í samræmi við menntun og sérhæfingu.
- Skólastjóri veitir starfsfólki endurgjöf fyrir vel unnin störf og starfsþróunarsamtöl eru regluleg fyrir alla starfsmenn.
- Skipurit og starfslýsingar liggja fyrir.

Tækifæri til umbóta

- Ljúka móttökuáætlun fyrir nemendur með annað tungumál.

Faglegt samstarf

Fram kom í viðtölum og rýnihópum að vinnubrögð í skólanum væru lýðræðisleg og að samstarf einkenndist af jákvæðum samskiptum og gagnkvæmu trausti. Kennarar hafa verið með jafningjamat og í vetur hafa stefnur sem skólinn tók með sér úr Grunnskóla Vesturbyggðar verið rýndar. Kennarar og skólastjóri eru í ýmiskonar formlegu námi og deila skipulega þekkingu og hugmyndum. Farið hefur verið yfir aðalnámskrá í leshring kennara og markmið síðan útfærð í kennsluáætlunum. Skólastjóra er í mun að efla faglegt lærdómssamfélag í skólanum og hefur beitt sér fyrir breytingum á vinnusvæði kennara til að stuðla að teymisvinnu. Samskipti við önnur skólastig og grenndarsamfélagið eru regluleg og skráð. Samráð er haft við skólasamfélagið þegar teknar eru ákvarðanir sem varða heildina.

Styrkleikar

- Vinnubrögð í skólanum eru lýðræðisleg og samstarf einkennist af jákvæðum samskiptum og gagnkvæmu trausti.
- Skólastjóra er í mun að efla faglegt lærdómssamfélag og hefur beitt sér fyrir breytingum á vinnusvæði kennara til að stuðla að teymisvinnu.
- Farið hefur verið yfir aðalnámskrá í leshring kennara og markmið síðan útfærð í kennsluáætlunum.
- Formlegt jafningjamat kennara er til fyrirmyndar.

Tækifæri til umbóta

- Gæta þarf að því að allir starfsmenn séu með á starfsmannafundum og vel upplýstir.

Skólaþróun

Bíldudalsskóli er á fyrsta starfsári eftir að Grunnskóla Vesturbyggðar var skipt upp. Skólastjóri hvetur starfsfólk til að efla sig í starfi og veitir faglega leiðsögn. Flestir kennarar eru að bæta við sig formlegu námi sem mun nýtast í starfi og hefur það áhrif á símenntunaráætlun skólans. Kennarar nýta jafningjamat til að bæta gæði kennslu. Sjálfsmatsáætlun liggur fyrir.

Styrkleikar

- Markvisst er unnið að þróun skólastarfsins.
- Kennarar nýta jafningjamat og ræða umbætur í skólastarfinu markvisst.

Tækifæri til umbóta

- Ljúka innra mati skólans og umbótaáætlun sem byggi á því.

Stefnumótun og skipulag

Starfsáætlun og skólanámskrá

Skólanámskrá og starfsáætlanir eru aðgengilegar öllum hagsmunaaðilum á heimasíðu skólans. Skóladagatal uppfyllir viðmið um árlegan starfstíma nemenda. Skólanámskrá og starfsáætlun uppfylla viðmið sem birt eru í aðalnámskrá. Læsisstefna liggur fyrir og í II hluta skólanámskrár, Nám og kennsla, kemur fram hvernig skólinn er að innleiða grunnþætti nýrrar menntastefnu og að lykilhæfni, eins og hún er skilgreind í nýrri námskrá verði sett í öndvegi. Kennarar eru að útfæra á faglegan hátt í kennslu sinni, námsvísun og öðru skólastarfi fyrir mæli menntalaga og þá stefnu sem birtist í aðalnámskrá á hverju námssviði.

Endurskoðun á öðrum stefnum hins nýja skóla þarf að fara fram með þátttöku alls skólasamfélagsins og mikilvægt að til verði umbótaáætlun þar sem forgangsverkefni séu skilgreind.

Styrkleikar

- Skólanámskrá og starfsáætlun eru aðgengilegar öllum hagsmunaaðilum á heimasíðu skólans.
- Skóladagatal uppfyllir viðmið um árlegan starfstíma nemenda.
- Skólanámskrá og starfsáætlun uppfylla viðmið sem birt eru í aðalnámskrá.
- Kennarar eru að útfæra á faglegan hátt í kennslu sinni og öðru skólastarfi fyrir mæli menntalaga og þá stefnu sem birtist í aðalnámskrá á hverju námssviði.
- Bekkjarnámskrár settar fram sem hluti af skólanámskrá.

Tækifæri til umbóta

- Ljúka vinnu við heildstæða námsvísa.
- Endurskoða/endurnýja stefnur hins nýja skóla með þátttöku skólasamfélagsins.

Skóladagur nemenda

Skóladagur nemenda er heildstæður og vikulegur vinnutími í samræmi við viðmiðunarstundaskrá. Stundatafla er samfelld og frímínútur skipulagðar með hliðsjón af aldri og þroska nemenda.

Nemendur í elsta hópi fara í einstaklingsviðtöl með umsjónarkennara.

Námsgreinar eru samþættar og samkennsla árganga mikil. Boðið er upp á fjölbreyttar valgreinar sem eiga að gefa nemendum tækifæri til að dýpka þekkingu á námssviðum og áhugasviðum þeirra. Nám utan skóla og þátttaka í skipulögðu tómstunda- og æskulýðsstarfi er metið til valgreina ef nemandi og foreldrar óska þess.

Í rýnihópi nemenda kom fram að „Mötuneytið í skólanum er frábært“.

Styrkleikar

- Skóladagur nemenda er heildstæður og vikulegur vinnutími í samræmi við viðmiðunarstundaskrá.
- Námsgreinar eru samþættar og samkennsla árganga mikil.
- Elstu nemendur fá einstaklingsviðtöl með umsjónarkennara.

Verklagsreglur og áætlanir

Í skólanámskrá er fjallað um skólabrag og samskipti í skólanum einkennast af virðingu og umburðarlyndi. Grunnskóli Vesturbyggðar hóf innleiðingu á *Uppbyggingarstefnunni, Uppeldi til ábyrgðar*, skólaárið 2010-’11. Bíldudalsskóli heldur þeirri vinnu áfram. Olweusaráætlun gegn einelti er einnig fylgt í skólanum. Skólareglur voru settar með þátttöku nemenda og bekkir/námshópar semja einnig eigin bekkjasáttmála. Hvorugt var þó mjög áberandi í skólanum.

Í almennum hluta skólanámskrár og á heimasíðu skólans eru birtar áætlanir um móttöku nýrra nemenda, áfengis- og fíknivarnir, eineltisáætlun, viðbrögð við áföllum, rýmingaráætlun, jafnrétti og mannréttindi og agamál. Í áætlun um agamál er byggt á hugsun *Uppbyggingarstefnunnar* og gildi einkunnarorðanna, *Metnaður – Samskipti – Frumkvæði*, eru lögð til grundvallar jákvæðum skólabrag.

Styrkleikar

- Samskipti í skólanum einkennast að virðingu og umburðarlyndi.
- Verklagsreglur og viðbrögð við einelti liggja fyrir sem og forvarnaráætlun og móttökuáætlun fyrir nýja nemendur, ásamt öðrum gagnlegum áætlunum um viðbrögð skólans við ýmsum aðstæðum.

Tækifæri til umbóta

- Ljúka þarf móttökuáætlun fyrir nemendur mað annað tungumál en íslensku.
- Skólareglur mættu vera sýnilegri.

Samskipti heimila og skóla

Skólaráð, foreldrafélag

Skólaráð fundar reglulega og eru allar helstu ákvarðanir um skólastarfið lagðar fyrir það. Fundir þess eru boðaðir með dagskrá og fundargerðir birtar á heimasíðu skólans. Fulltrúar skólaráðs eru lýðræðislega valdir af sínum hópi. Á rýnifundi kom fram að foreldrasamstarfið þykir gott og að ánægja er í grenndarsamfélaginu með að skólinn skuli vera orðinn sjálfstæð eining.

Stjórnandi vinnur með foreldrafélaginu sem er virkur samstarfsaðili skólans, styður við skólastarfið og skipuleggur viðburði sem efla skólabrag og styrkja tengsl foreldra, nemenda og starfsfólks skólans. Bekkjarfulltrúar eru fyrir hvert stig. Upplýsingar um stjórn foreldrafélags og starfsáætlun þess eru á heimasíðu skólans.

Styrkleikar

- Skólaráð fundar reglulega og eru allar helstu ákvarðanir um skólastarfið lagðar fyrir það.
- Fundir skólaráðs eru boðaðir með dagskrá og fundargerðir birtar á heimasíðu skólans.
- Upplýsingar um stjórn foreldrafélags og starfsáætlun þess eru á heimasíðu skólans.

Þátttaka foreldra í skólastarfi og upplýsingamiðlun

Foreldrar eru alltaf velkomnir í skólann en þeir mæta einkum á haustfundi, á stöðumatsfundi og á sérstaka fræðslufundi. Á rýnifundi með foreldrum kom fram að leitað sé eftir tillögum foreldra og að ábendingum þeirra sé vel tekið. Einnig að þeim finnst skólinn fylgjast vel með námi barna þeirra og að þeim sé boðin þátttaka „þegar við á“. Reglubundnar upplýsingar eru sendar til foreldra og fréttir á heimasíðu greina frá ýmsum áhugaverðum þáttum skólastarfsins. Þá nota kennarar og foreldrahópar Facebook mikið til upplýsinga og samskipta. Ljóst er að Facebook virkar mjög vel sem upplýsinga- og samskiptamiðill í skólasamfélaginu.

Foreldrar vita hvert þeir eiga að snúa sér ef þá vantar upplýsingar eða vilja koma e-u á framfæri en oft verða samskiptin óformleg í fámennu samfélagi „persónuleg samskipti á förnum vegi“. Í rýnihópi með nemendum kom fram að í foreldraviðtölum séu foreldrar spurðir um hvað þeim finnst og á það sé hlustað „nema það sé alveg fáránlegt“.

Foreldrafélagið er með metnaðarfulla starfsáætlun sem birt er á heimasíðu skólans. Heimasíðan er skýr og upplýsingar eru skipulega settar fram.

Styrkleikar

- Samstarf foreldrafélags, skólaráðs og skólans er gott.
- Foreldrafélagið er með metnaðarfulla starfsáætlun sem birt er á heimasíðu skólans.

Svið II – Nám og kennsla

Skólafélag Vesturbyggðar setur fram markmið náms og kennslu fyrir starf í skólum sveitarfélagsins. Þar segir að stefna skuli að því að skólastarf sé fjölbreytt, skapandi og metnaðarfullt og leiði til árangurs. Skólar Vesturbyggðar eiga að byggja á hugmyndafræði skóla án aðgreiningar þar sem skapa á öllum nemendum sem best skilyrði til náms. Lögð er áhersla á fjölbreytta kennsluhætti, einstaklingsmiðað nám og félagsleg markmið. Einnig að nemendur taki ábyrgð á námi sínu og séu virkir þátttakendur. Skólafélag Vesturbyggðar er til í enskri útgáfu.

Skólafélag Bíldudalsskóla kveður nánar á um markmið og þar eru sett fram einkunnarorð skólans: *Metnaður, samskipti og frumkvæði*. Þessu einkunnarorði eiga uppruna hjá fyrrum sameinuðum skóla Vesturbyggðar.

Nám og námsaðstæður

Inntak og árangur

Viðmælendur sögðu skólann vera skóla án aðgreiningar með áherslu á einstaklingsmiðun þar sem tekið væri tillit til allra nemenda miðað við þarfir hvers og eins. Stefna sveitarfélagsins endurspeglar í störfum skólans. Skólanámskrá er í endurskoðun, virk og skýrt sett fram á heimasíðu. Grunnþættir menntunar eru nefndir í skólanámskrá en sjást ekki í beint tengdir framkvæmd í námsvísunum eða kennsluáætlunum námsgreina.

Árangur skólans á samræmdum könnunarprófum undanfarin ár er metinn út frá sameiginlegum árangri allra starfsstöðva fyrrum Grunnskóla Vesturbyggðar. Þar kom fram að hjá nemendum 4. bekkjar fór frammistaða batnandi og var árangur um landsmeðaltal bæði í íslensku og stærðfræði. Hjá nemendum 7. bekkjar fór frammistaða undanfarin ár aðeins batnandi en liggur þó verulega undir meðaltali í íslensku og stærðfræði. Samanteknar niðurstöður árangurs nemenda í 10. bekk sýna að frammistöðu fer hrakandi. Árangur hjá 10. bekk hefur viðvarandi verið verulega undir meðaltali í íslensku, stærðfræði og ensku.

Styrkleikar

- Skólinn leitast við að vera skóli án aðgreiningar og sinna öllum nemendum.
- Árangur nemenda 4. bekkjar (sameinaðs skóla GV) hefur farið batnandi og náð meðaltali landsins á samræmdum könnunarprófum.
- Þátttaka er góð á samræmdum könnunarprófum og framfarir nemenda góðar.

Tækifæri til umbóta

- Sýna þarf í námsvísunum/áætlunum hvernig grunnþættir menntunar tengjast námi í einstökum greinum.
- Huga þarf að því að efla árangur eldri nemenda á samræmdum könnunarprófum.

Skipulag náms og námsumhverf

Skólinn er í tvílyftu skólahúsi og fer íþróttakennsla fram í íþróttahúsi spölkorn frá. Matsalur skólans er í samkomuhúsi rétt hjá skólanum. Aðstæður til náms og kennslu eru almennt góðar í skólanum, rými fyrir sérkennslu, kennslu tónmenntar, listgreinarými og tölvuver. Nemendur hafa aðgang að tölvum og spjaldtölvum.

Námsvísar/bekkjarnámskrár með skipulagi náms og kennslu eru í vinnslu og opinberar á heimasíðu. Þar er sett fram á greinargóðan hátt skipulag náms og kennslu sem byggir á aðalnámskrá. Kennsluáætlanir kennara eru settar fram í Mentor og því ekki opinberar öðrum en viðkomandi nemanda og foreldrum. Sýnishorn sem matsmenn fengu sýna tengsl áætlana við aðalnámskrá, gerð er grein fyrir hæfniviðmiðum, kennsluháttum og námsmati, það er með hvaða hætti metið er, svo sem prófi. Í læsisstefnu eru sett fram viðmið um árangur í lestri og sagt frá til hvaða aðgerða grípa á ef þau nást

ekki. Ekki koma fram viðmið um árangur í námsmati annarra námsgreina eða tengsl við matsviðmið aðalnámskrár.

Nemendur á öllum aldri hafa val um viðfangsefni eða námsgreinar og eru valttímar á stundaskrá allra deilda. Nemendur unglíngadeilda hafa val í 13.5.% af vikulegum kennslutíma. Valtími nemenda nær því ekki að uppfylla ákvæði aðalnámskrár². Fram kom að vegna fæðingarorlofs kennara eru færri listgreinatímar í vetur en því verður mætt með aukningu næsta ár. Gera þarf ráð fyrir að uppfylla hvoru- tveggja, ákvæði aðalnámskrár um valgreinar og tíma í list- og verkgreinum³.

Styrkleikar

- Aðbúnaður til náms og kennslu er góður.
- Nemendur og kennarar geta nýtt sér upplýsingatækni við nám og kennslu.
- Læsisstefna er vel sett fram þar sem einnig er getið um viðmið um árangur.
- Valtímar eru á stundaskrá allra deilda.
- Bekkjarnámskrár eru settar fram opinberlega, tengdar skólanámskrá.

Tækifæri til umbóta

- Birta viðmið um árangur tengt námsmati í námsáætlunum.
- Huga að því að uppfylla þarf bæði ákvæði um námstíma nemenda í vali og list- og verkgreina- kennslu.

Kennsluhættir og gæði kennslu

Fram kom í rýnihópi foreldra að styrkur skólans væri vel menntaðir kennarar. Hjá kennurum og í viðtali við stjórnanda kom fram að kennarar eru bæði að sérhæfa sig enn frekar í menntun og kenna í samræmi við menntun og sérhæfingu. Nám og kennsla fer fram í þremur til fjórum námshópum þar sem samkennsla árganga er. Yngsta stigi 1.-4. bekk með samtals 15 nemendum, er oft skipti í tvo námshópa. Mið- og unglíngstigi eru með þremur árgöngum hvort stig, samtals 11 nemendur. Ekkert er fjallað um samkennslu árganga, hvorki sem skipulagsform né kennslufræðilega í skólanámskrá eða starfsáætlun skólans. Foreldrar í rýnihópi töldu samkennslu árganga efla sjálfstæði nemenda. Skipulag og nýting kennslutíma sem matsmenn sáu var gott. Á stundaskrá kemur fram að nemendum yngstu deildar er ekki ætlaður neinn tími til að fara milli húsa í íþróttir sem eru tvisvar í viku. Við það skerðist óhjákvæmilega annaðhvort kennslustundin fyrir íþróttir eða íþróttatíminn nema hann nái fram í frímínútur sem eru á eftir. Nám og kennsla er skipulögð að hluta þannig að nemendur vinna áfram í námsbókun sínum, stundum var allur námshópurinn að fást við það sama og stundum var mismunandi verkefni eftir árgöngum eða hver á sínum stað eftir getu. Námsgreinar eru eitthvað samþættar og vinna nemendur í heildstæðum verkefnum. Í rúmlega helmingi kennslustunda voru kennsluathafnir kennara fræðandi, sem einkennast af beinni yfirfærslu og blanda af leiðbeinandi og fræðandi í fjórðungi metinna kennslustunda. Leiðbeinandi kennsla var í 16% kennslustundanna, þar sem nám nemenda einkennist af lausnaleit og krefjandi viðfangsefnum.

Matsmenn sáu vel útfærðar kennslustundir þar sem kostir samkennslunnar voru nýttir, þannig að nemendur gátu unnið saman þvert á árganga eða tekið þátt í umræðum á jafningjagrunni. Nemendur í rýnihópi telja nám vera við hæfi og kennara skýra námið vel út. Spurð hvað væri skemmtilegt við skólann nefndu þeir kennarana. Hjá foreldrum kom fram að yfirleitt væri nám við hæfi en töldu að þeir sem þyrftu meira krefjandi nám fái hugsanlega ekki alltaf nám við hæfi. Sama kom fram hjá nemendum: „þeir sem eru á undan fá svo sem ekkert sérstakt“.

2 „Í 8., 9. og 10. bekk skulu nemendur eiga kost á vali um námsgreinar og námssvið í um þriðjungi námstímans.“ (26. gr. laga um grunnskóla, 2008).

3 Sjá frétt mennta- og menningarmálaráðuneytis um tímafjölda nemenda í list- og verkgreinum frá 7.3.2017: <https://www.menntamalaraduneyti.is/frettir/forsidugreinar/rettur-nemenda-til-kennslu-i-list-og-verkgreinum-ekki-naegilega-virtur>

Styrkleikar

- Við skólann starfa kennarar með fjölbreytta sérhæfingu í menntun og í starfshópnum ríkir áhugi á starfsþróun.
- Kennslustundir eru vel skipulagðar og tíminn vel nýttur.
- Kennarar nýta kosti samkennslu árganga á fjölbreyttan hátt.

Tækifæri til umbóta

- Huga þarf að því við skipulag að gefa tíma til að komast í og úr kennslustundum í íþróttum þannig að kennslustundir skerðist ekki.
- Skipuleggja kennslu þannig að ákvæði um kennslustundafjölda í vali nemenda og list- og verkgreinakennslu séu uppfyllt.
- Gera grein fyrir samkennslu árganga í skólanámskrá, skipulagi og áherslum í kennslutilhögun.
- Sjá til þess að verkefni allra nemenda séu ávallt námslega krefjandi.

Námshættir og námsvitund

Nemendur voru áhugasamir um nám sitt og nýttu tímann í kennslustundum almennt vel. Nemendur gerðu sér grein fyrir styrkleikum sínum og nefna að þau fái að læra eins og þeim finnst best, einnig að þau fái að velja þegar við á og hver og einn fari á eigin hraða. Telja álagið í námi vera í samræmi við getu og þau fái áætlun sem henti þeim. Á unglingastigi gera nemendur áætlun með kennara.

Í metnum kennslustundum unnu nemendur einir að námi sínu í rúmum helmingi stundanna og nám var skipulagt að hluta til sem samvinna í fjórðungi tímanna og nokkrar kennslustundir voru fyrst og fremst skipulagðar með samvinnu sem markmið í námi. Skólinn er með stefnu um að vera leiðandi í upplýsingatækni í skólastarfi og hjá stjórnanda kom fram að upplýsingatækni væri notuð á fjölbreyttan hátt í skólanum. Matsmenn sáu nemendur eða hluti nemenda nota upplýsingatækni í fjórum kennslustundanna 19 sem metnar voru og kennarar nýttu upplýsingatækni að einhverju marki til kennslu í fimm af þessum stundum.

Styrkleikar

- Nemendur eru áhugasamir um nám sitt og virkir í kennslustundum.
- Nemendur þekkja styrkleika sína í námi.

Tækifæri til umbóta

- Efla kennsluhætti sem leiða til samstarfs og umræðna nemenda um námið.

Þátttaka og ábyrgð nemenda

Lýðræðisleg vinnubrögð

Samskipti í skólasamfélaginu eru jákvæð og einkennast af virðingu. Nemendur segja lýðræði ríkja í skólanum, þau geti sagt sína skoðun og tekið sé mark á þeim. Einstaklingsviðtöl eru við nemendur og samkvæmt skólanámskrá eiga bekkjarfundir að vera haldnir reglulega á unglingastigi. Nemendur unglingastigs segja bekkjarfundi ekki vera alltaf formlega en það gerist af sjálfu sér að þau fari að ræða saman í tímum. Nemendafélag er starfandi og lýðræðislega kosið í stjórn þess úr 8. 9. og 10. bekk. Nemendafélagsfulltrúar telja sig vera fulltrúa allra nemenda skólans. Fundargerðir nemendafélags eru birtar á heimasíðu. Fulltrúar nemenda í skólaráði eru fullgildir þátttakendur í umræðum og ákvarðanatöku.

Styrkleikar

- Samskipti í skólasamfélaginu eru jákvæð og einkennast af virðingu.
- Einstaklingsviðtöl og bekkjarfundir er skráð verklag.
- Fundargerðir stjórnar nemendafélags eru opinberar.

Tækifæri til umbóta

- Huga að því að yngri nemendur eigi stigvaxandi aðkomu að nemendafélaginu.

Ábyrgð og þátttaka

Nemendur koma vel fram og taka tillit til annarra. Almennt var góður vinnufriður í kennslustundum og nemendur virkir við nám. Nemendum er gerð grein fyrir markmiðum í upphafi kennslustunda sem ákveðin verkefni eða yfirferð í bók. Nemendur eru með áætlanir um nám og markmið sem þeir eldri taka þátt í að gera með kennara. Nemendur settu sér ekki beint markmið um þá hæfni sem fram kemur í aðalnámskrá, heldur markmið um yfirferð. Markmið náms eru nemendum og foreldrum sýnileg í Mentor og foreldrar segjast geta fylgst vel með námi barna sinna. Nemendur sögðu frá sjálfsmati og að þau taki þátt í að skipuleggja yfirferð en ekki kom fram að þau tækju þátt í að meta eigin árangur með hliðsjón af hæfniviðmiðum.

Styrkleikar

- Nemendur koma vel fram og taka tillit til annarra.
- Nemendur nýta áætlanir um yfirferð í námi.

Tækifæri til umbóta

- Efla markmiðssetningu nemenda með stigvaxandi ábyrgð.
- Gera nemendum betur grein fyrir tengslum námsframvindu og hæfniviðmiða.
- Kenna nemendum að meta eigið nám og framfarir.

Námsaðlögun

Nám við hæfi allra nemenda

Viðmælendur töldu skólann leitast við að mæta þörfum allra og vera skóla án aðgreiningar. Í stefnu skólans kemur fram að „Allir nemendur njóti alhliða menntunar við hæfi hvers og eins og hvatningar til náms í samræmi við þroska og áhuga“. Foreldrar sem rætt var við tóku fram að tekið sé tillit til allra í skólanum og kennsla sé einstaklingsmiðuð. Fram kom þó hjá foreldrum að gera þurfi einstaklingsmiðaðri áætlanir vegna nemenda sem eiga auðvelt með að klára það sem sett er fyrir. Áætlun getur á vissan hátt haldið aftur af duglegum nemendum. Lítið kemur fram um námsaðlögun í bekkjarnámskrám eða annaráætlunum. Ekki er gert ráð fyrir að hreyfihamlaðir komist um skólabygginguna.

Styrkleikar

- Skólinn er með stefnu að mæta námsþörfum allra nemenda.
- Borin er virðing fyrir fjölbreytileika og mismunandi þörfum nemenda.

Tækifæri til umbóta

- Gera þarf grein fyrir námsaðlögun og hvernig fjölbreyttum þörfum er mætt í áætlunum og bekkjarnámskrám.
- Huga má að því að allir nemendur fáist við krefjandi nám.

Stuðningur við nám

Fylgst er með og brugðist við þörfum nemenda. Fámennir bekkir gera kennurum kleift að sinna stuðningi þegar þarf. Sérkennsluráðgjafi skólans kemur nokkrum sinnum á vetri frá Patreksfirði og nefndu kennarar Bíldudalsskóla að þeir vildu fá meiri ráðgjöf. Tveir nemendur fá einstaklingskennslu tvisvar í viku hjá kennara skólans og er sá í meistaranámi í sérkennslufræðum. Um sérfræðiþjónustu og ytri ráðgjöf sjá annars vegar sérstakur sálfræðingur og talmeinafræðingur skólans sem koma tvisvar til fjórum sinnum í skólann á skólaári. Hins vegar sækir skólinn ýmsa þjónustu og ráðgjöf til Tröppu ehf. gegnum fjarbúnað. Þjónustan sem veitt er þannig er talkennsla, kvíðameðferð, ráðgjöf um stefnumótun og íslenskukennsla fyrir nemendur með annað móðurmál en íslensku. Í lestrarstefnu sveitarfélagsins eru skráðar skimanir og greiningar vegna lestrar sem notaðar eru með nemendum og hvenær þær eru lagðar fyrir. Einnig eru þar viðmið um leshraða. Í lestrarstefnu er gerð grein fyrir úrræðum sem nýta má vegna nemenda með leshömlun og nemenda með íslensku sem annað mál.

Styrkleikar

- Stuðningur við nám fer fyrst og fremst fram í námsaðstæðum nemenda.
- Skráð er hvaða skimanir og próf skólinn nýtir til að kanna og fylgjast með framförum nemenda í lestri.

Tækifæri til umbóta

- Skrá hvaða skimanir og kannanir annars en lestrar notaðar eru, viðmið um árangur og til hvaða aðgerða grípa eigi ef þarf.

Svið III – Innra mat

Framkvæmd innra mats

Innra mat er kerfisbundið og samofið daglegu skólastarfi

Í starfsáætlun Bíldudalsskóla, og undir sérstökum hlekk á heimasíðu, er fjallað um þær leiðir sem skólinn fer og ætlar að fara í innra mati. Þegar liggur fyrir rammi um viðfangsefni sjálfsmats til ársins 2022. Einnig er þar eldri rammi til ársins 2019. Matsteymi í samstarfi við skólastjóra skipuleggur innra mat skólans og semur sjálfsmatsáætlun. Helstu viðfangsefni innra mats eru starfsmannaviðtöl, þátttaka í Skólapúlsi, rýnihópavinna, ársskýrsla skólans, skoðanakannanir meðal starfsmanna, nemenda og foreldra, foreldraviðtöl og námsmat og samanburðarskýrslur. Mat á kennslu og fagmennsku fer m.a. fram með jafningjamati kennara og mat og ígrundun kennara á eigin starfsháttum er liður í daglegu starfi þeirra. Einnig fylla kennarar út sjálfsmatsplagg. Mat á námi, framförum og árangri nemenda fer reglulega fram.

Innra mat er markmiðsbundið

Í gögnum um innra mat er ekki fjallað um hvernig markmið skólanámskrár eru metin, þeirra er getið sem viðfangsefni mats á skólanámskrá og áætlun 2016-2017 gerir ráð fyrir að rýnihópar verði notaðir til að meta. Gera þarf betur grein fyrir hvernig öll markmið skólanámskrár eru metin og skilgreina viðmið um þann árangur sem stefnt er að. Engir verkferlar eru skráðir við innra matið.

Innra mat byggir á traustum og fjölbreyttum upplýsingum

Í starfsáætlun kemur fram að nota á fjölbreyttar aðferðir við að afla gagna fyrir innra mat. Ekki verður séð af gögnum hvernig skólinn nýtir niðurstöður prófa, kannana og skimana í innra mat.

Innra mat er samstarfsmiðað og byggir á lýðræðislegum vinnubrögðum

Fram kemur að matsteymi í samstarfi við skólastjóra skipuleggi innra mat skólans og semji sjálfsmatsáætlun. Á heimasíðu kemur fram að sjálfsmatskýrsla skólans muni birtast þar í júní 2017. Í langtímaáætlun er gert ráð fyrir að helstu hagsmunaaðilar skólasamfélagsins eigi aðild og sjónarmiða þeirra verði leitað, m.a. með rýnihópum, könnunum og viðtölum.

Styrkleikar

- Í áætlunum kemur fram að stefnt er að því að leita til allra hagsmunaaðila þegar gagna er aflað í innra mati.
- Jafningjamat kennara og mat og ígrundun kennara á eigin starfsháttum er til fyrirmyndar.
- Gert er ráð fyrir að nýta fjölbreyttar aðferðir við að afla gagna vegna innra mats.

Tækifæri til umbóta

- Gæta þess að fulltrúar starfsmanna, nemenda og foreldra komi að því að ákveða áherslur og forgangröðun í innra mati.
- Gera þarf betur grein fyrir hvernig öll markmið skólanámskrár eru metin og skilgreina viðmið um þann árangur sem stefnt er að.
- Nýta niðurstöður prófa, kannana og skimana markvisst í innra mati.
- Sjá til þess að allir hlutaðeigandi aðilar fái kynningu á niðurstöðum kannana sem þau taka þátt í.
- Mikilvægt er að þegar niðurstöður innra mats liggja fyrir eigi sér stað samræður milli hagsmunaaðila um þróun og umbætur.

Umbótastarf í kjölfar innra mats

Innra mat er opinbert

Engar greinargerðir um innra mat eru aðgengilegar og opinberar á heimasíðu skólans eða með öðrum opinberum hætti. Engar umbótaáætlanir eru opinberar. Á heimasíðu skólans, undir hlekk um sjálfsmat, kemur fram að umbótaáætlun skólans muni birtast þar í ágúst 2017.

Matsmenn gera sér grein fyrir að þar sem skólinn er nýaðskilinn er ekki til umbótaáætlun sem tekur til nýrrar stofnunar. En þar sem skólahald hefur verið á Bíldudal sl. 16 ár sem hluti af Grunnskóla Vesturbyggðar, á að hafa farið þar fram innra mat og í framhaldi af því á að hafa verið unnin greinargerð og umbótaáætlun sem nýtast á skólanum þar sem innra mat er ferli sem þarf að vinna jafnt og þétt.

Innra mat er umbótamiðað

Eins og kemur fram að ofan er ekki hægt að meta þennan þátt þar sem engin umbótaáætlun er til staðar.

Tækifæri til umbóta

- Að afloknu innra mati þarf að vinna greinargerð um innra mat og kynna fyrir hagsmunaaðilum.
- Í framhaldi af greinargerð um innra mat þarf að vinna heildstæða umbótaáætlun með verk-efnum, verkferlum, tímasetningum, ábyrgðaraðilum og hvenær á að meta umbætur.

Styrkleikar og tækifæri til umbóta í Bíldudalsskóla

Þessi samantekt er einungis hluti af því sem fram kemur í lok hvers kafla í skýrslunni. Við gerð umbótaáætlunar þurfa skólinn og skólanefnd þó einnig að taka tillit til þeirra tækifæra til umbóta sem sett eru fram í skýrslunni en eru ekki nefnd hér.

Styrkleikar í stjórnun

Skólastjóri leggur rækt við samskipti við nemendur, starfsmenn og foreldra í daglegu starfi og hvetur kennara markvisst til að auka gæði náms og kennslu. Skipurit og starfslýsingar liggja fyrir. Skólastjóra er í mun að efla faglegt lærdómssamfélag og hefur beitt sér fyrir breytingum á vinnusvæði kennara til að stuðla að teymisvinnu. Farið hefur verið yfir aðalnámskrá í leshring kennara og markmið síðan útfærð í kennsluáætlunum. Kennarar nýta jafningjamat og ræða umbætur í skólastarfinu markvisst.

Kennarar útfæra á faglegan hátt í kennslu sinni og öðru skólastarfi fyrirmæli menntalaga og þá stefnu sem birtist í aðalnámskrá á hverju námssviði. Námsgreinar eru samþættar og samkennsla árganga mikil. Elstu nemendur fá einstaklingsviðtöl með umsjónarkennara. Skóladagatal uppfyllir viðmið um árlegan starfstíma nemenda, skóladagur nemenda er heildstæður og vikulegur vinnutími í samræmi við viðmiðunarstundaskrá.

Skólaráð fundar reglulega og eru fundir þess boðaðir með dagskrá og fundargerðir birtar á heimasíðu skólans. Upplýsingar um stjórn foreldrafélags og starfsáætlun þess eru á heimasíðu skólans sem og metnaðarfull starfsáætlun félagsins.

Tækifæri til umbóta

- Endurskoða/endurnýja stefnur hins nýja skóla með þátttöku skólasamfélagsins.
- Kynna betur, eða endurnýja einkunnarorð fyrir nýjan skóla.
- Gæta þarf að því að allir starfsmenn séu með á starfsmannafundum og vel upplýstir.
- Ljúka innra mati skólans og umbótaáætlun sem byggja á því.
- Ljúka vinnu við heildstæða námsvísa.
- Ljúka þarf móttökuáætlun fyrir nemendur mað annað tungumál en íslensku.
- Skólareglur mættu vera sýnilegri.

Styrkleikar í námi og kennslu

Skólastefna sveitarfélagsins er vel unnin og til fyrirmyndar er að hún er einnig sett fram á ensku. Skólinn leitast að mati viðmælenda við að vera skóli án aðgreiningar og sinna öllum nemendum með einstaklingsmiðaðri nálgun. Samskipti í skólasamfélaginu eru jákvæð og einkennast af virðingu. Þátttaka er góð á samræmdum könnunarprófum og framfarir nemenda góðar. Aðbúnaður í skólanum er góður og geta nemendur og kennarar nýtt sér upplýsingatækni við nám og kennslu. Læsisstefna er vel sett fram þar sem einnig er getið um viðmið um árangur.

Við skólann starfa kennarar með fjölbreytta sérhæfingu í menntun og í starfshópnum ríkir áhugi á starfsþróun. Allir kennarar eru í námi sem tengist starfinu. Kennslustundir eru vel skipulagðar og kennarar nýta kosti samkennslu árganga á fjölbreyttan hátt. Matsmenn sáu áhugasama og virka nemendur í kennslustundum. Þeir koma vel fram og eru tillitsamir. Nám er skipulagt með áætlunum um yfirferð í námi sem nemendur nýta. Einstaklingsviðtöl við nemendur um nám og líðan og bekkjarfundir er skráð verklag. Borin er virðing fyrir fjölbreytileika og mismunandi þörfum nemenda. Stuðningur við nám fer fyrst og fremst fram í námsaðstæðum nemenda. Skráð er hvaða skimanir og próf skólinn nýtir til að kanna og fylgjast með framförum nemenda.

Tækifæri til umbóta

- Sýna þarf í námsvísunum/áætlunum hvernig grunnþættir menntunar tengjast námi í einstökum greinum.
- Huga þarf að því að efla árangur eldri nemenda á samræmdum könnunarprófum.
- Gera grein fyrir samkenndu árganga í skólanámskrá, skipulagi og áherslum í kennslutilhögun.
- Gera þarf grein fyrir námsaðlögun og hvernig fjölbreyttum þörfum er mætt í áætlunum og bekkjarnámskrám.
- Gefa verður tíma til að komast í og úr kennslustundum í íþróttum þannig að kennslustundir skerðist ekki.
- Skipuleggja kennslu þannig að ákvæði um kennslustundafjölda í vali nemenda og list- og verkgreinakennslu séu uppfyllt.
- Birta viðmið um árangur tengt námsmati í námsáætlunum.
- Sjá til þess að verkefni allra nemenda séu ávallt námslega krefjandi.
- Efla kennsluhætti sem leiða til samstafs og umræðna nemenda um námið.
- Gera nemendum betur grein fyrir tengslum námsframvindu og hæfniviðmiða.
- Kenna nemendum að meta eigið nám og framfarir.
- Skrá viðmið um árangur vegna skimana og kannana annarra en lestrar og til hvaða aðgerða grípa eigi ef þarf.

Styrkleikar í innra mati

Í starfsáætlun er fjallað um þær leiðir sem skólinn fer og ætlar að fara í innra mati. Þegar liggur fyrir rammi um viðfangsefni sjálfsmats til ársins 2022. Gert er ráð fyrir að nýta fjölbreyttar aðferðir við að afla gagna vegna innra mats.

Í áætlunum kemur fram að stefnt er að því að leita til allra hagsmunaaðila þegar gagna er aflað í innra mati. Jafningjamat kennara og mat og ígrundun kennara á eigin starfsháttum er til fyrirmyndar.

Tækifæri til umbóta

- Gæta þess að fulltrúar starfsmanna, nemenda og foreldra komi að því að ákveða áherslur og forgangröðun í innra mati.
- Gera þarf betur grein fyrir hvernig öll markmið skólanámskrár eru metin og skilgreina viðmið um þann árangur sem stefnt er að.
- Nýta niðurstöður prófa, kannana og skimana markvisst í innra mati.
- Sjá til þess að allir hlutaðeigandi aðilar fái kynningu á niðurstöðum kannana sem þau taka þátt í.
- Mikilvægt er að þegar niðurstöður innra mats liggja fyrir eigi sér stað samræður milli hagsmunaaðila um þróun og umbætur.
- Að afloknu innra mati þarf að vinna greinargerð um innra mat og kynna fyrir hagsmunaaðilum.
- Í framhaldi af greinargerð um innra mat þarf að vinna heildstæða umbótaáætlun með verkefnum, verkferlum, tímasetningum, ábyrgðaraðilum og hvenær á að meta umbætur.

Frekari greining

- Tafla 1 sýnir niðurstöður á þeim þáttum sem til skoðunar voru í ytra mati.
- Litirnir sem notaðir eru í töflunni standa fyrir eftirfarandi kvarða:
- D → 1,0 – 1,5 = **rautt** – mikil umbótaþörf á flestum eða öllum þáttum. Óviðunandi verklag, uppfyllir ekki viðmið um gæðastarf á mörgum mikilvægum þáttum.
- C → 1,6 – 2,5 = **gult** – meiri veikleikar en styrkleikar. Viðunandi verklag, uppfyllir viðmið um gæðastarf að mörgu leyti, einhverjir mikilvægir þættir sem þarfnast úrbóta.
- B → 2,6 – 3,5 = **ljósgrænt** – meiri styrkleikar en veikleikar. Gott verklag, flestir þættir í samræmi við lýsingu á gæðastarfi.
- A → 3,6 – 4 = **grænt** – flestir eða allir þættir sterkir. Mjög gott verklag sem samræmist fyllilega lýsingu um gæðastarf.

Stjórnun			Nám og kennsla			Innra mat	
Fagleg forysta	Stefnumótun og skipulag	Samskipti heimila og skóla	Nám og námsaðstæður	Þáttt. og ábyrgð nemenda	Námsaðlögun	Framkvæmd innra mats	Umbóta- starf í kjölfar innra mats
Stjórnandinn sem leiðtogi	Starfsáætlun og skólánámskrá	Skólaráð, foreldrafélag	Inntak og árangur	Lýðræðisleg vinnubrögð	Nám við hæfi allra nemenda	Kerfisbundið og samofið daglegu skólastarfi	Opinbert
Stjórnun stofnunar	Skóladagur nemenda	Þáttt. for. í skólast. og upplýsingamiðlun	Skipulag náms og námsumhverfi	Ábyrgð og þátttaka	Stuðningur við nám	Markmiðsbundið	Umbótamiðað
Faglegt samstarf	Verklagsreglur og áætlanir		Kennsluhættir og gæði kennslu			Byggir á traustum og fjölbreyttum upplýsingum	
Skólaþróun			Námshættir og námsvitund			Samstarfsm. og byggir á lýðræðisl. vinnubr.	

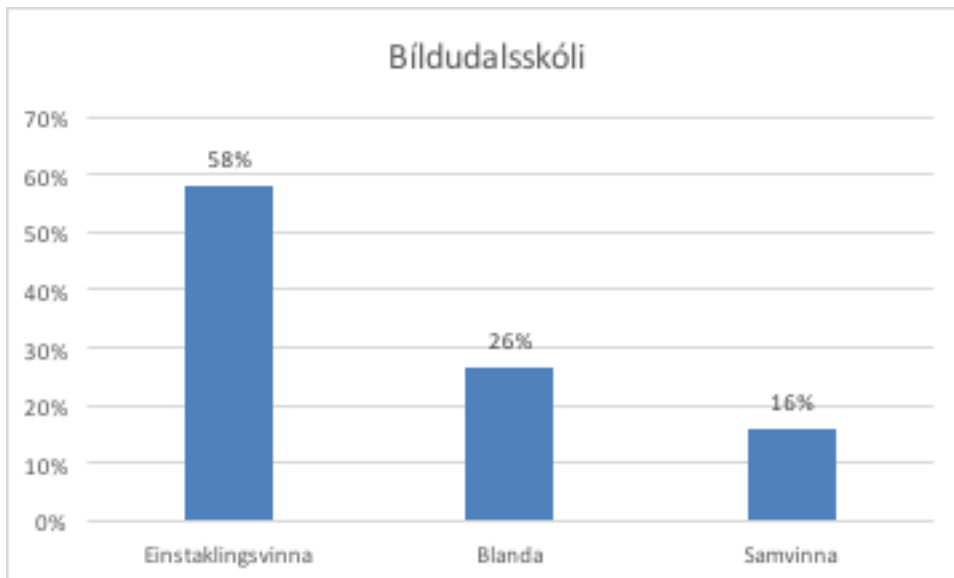
Tafla 1. Styrkleikar og veikleikar matsþátta

Greining kennslustunda

Matsmenn mátu 19 kennslustundir, flestar þeirra voru metnar góðar, nokkrar þannig að einhverja mikilvæga þætti mætti bæta og tvær kennslustundir voru metnar frábærar.

Samvinna og einstaklingsvinna

Við skráningu á kennslustundum er litið til þess hvort nám nemenda sé markvisst skipulagt á þann hátt að þeir vinni einir við hvers kyns verkefni eða hvort um samvinnu eða samræður um námið sé að ræða.



Mynd 1. Yfirlit yfir samvinnu og einstaklingsvinnu nemenda í metnum kennslustundum.

Nemendur vinna einir rúmlega helming kennslustundanna sem metnar voru í fjórðungi; er nám þeirra skipulagt að hluta með samvinnu. Samvinna sem námsform var í 16% stundanna.

Notkun upplýsingatækni

Nemendur eða hluti nemenda notar upplýsingatækni í fjórum kennslustundanna.

Kennarar nýttu upplýsingatækni að einhverju marki til kennslu í fimm af þessum stundum.

Kennsluathafnir

Kennsluáherslur kennara eru greindar í það sem kalla má fræðandi, leiðbeinandi eða blöndu af hvoru-tveggja. Fræðandi athafnir tengjast því sem kallað er bein yfirfærsla og leiðbeinandi kennsluathafnir og eru oft tengdar hugtakinu hugsmíðahyggju eins og gert er í *Hvítbók um umbætur í menntun*.

Fræðari-bein kennsla

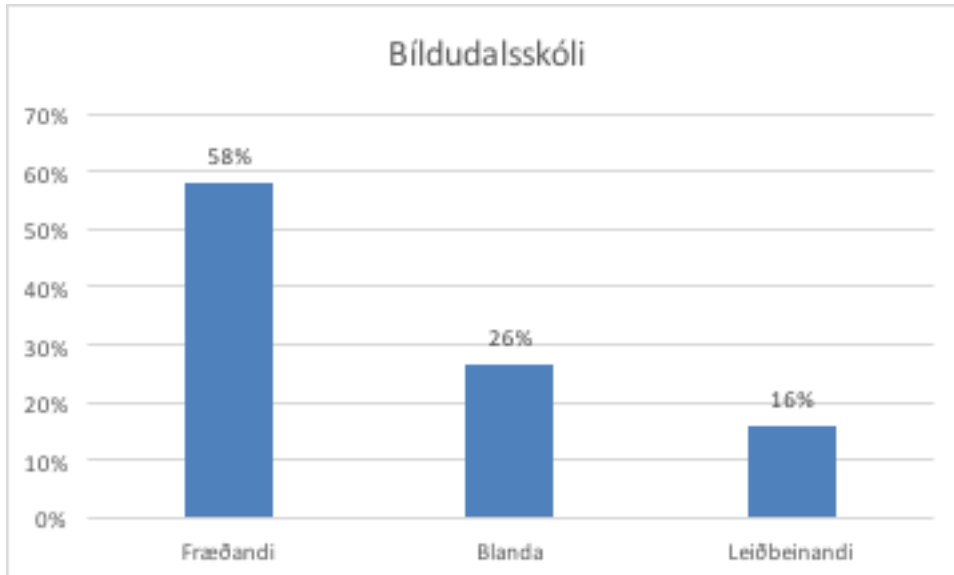
Kennarinn miðlar fyrst og fremst efni, staðreyndum og hugtökum. Kennsluathafnir eru að útskýra, sýna og spyrja. Ef spurt, þá eru það spurningar sem kalla oftast á eitt rétt svar. Vinna við verkefni og vinnubækur mótast af því að taka á móti staðreyndum og setja þær fram á ákveðinn hátt, ein þekkt lausn. Námsefnið er í forgrunni.

Leiðbeinandi-hugsmíðahyggja

Kennarinn stýrir framvindu kennslustunda en leggur áherslu á krefjandi spurningar og lausnaleit sem reynir á rökhugsun nemenda (lýsa, leggja mat á, bera saman, draga ályktanir og/eða setja fram tilgát-

ur) eða opin/skapandi viðfangsefni þar sem hægt er að velja úr nokkrum þekktum lausnum eða leggur áherslu á frumkvæði og ábyrgð nemenda með skipulagi á námsathöfnum þar sem engin lausn er fyrirfram þekkt. Áhersla er á námsferlið sem leið (og leiðir) til náms frekar en námsefnið einvörðungu.

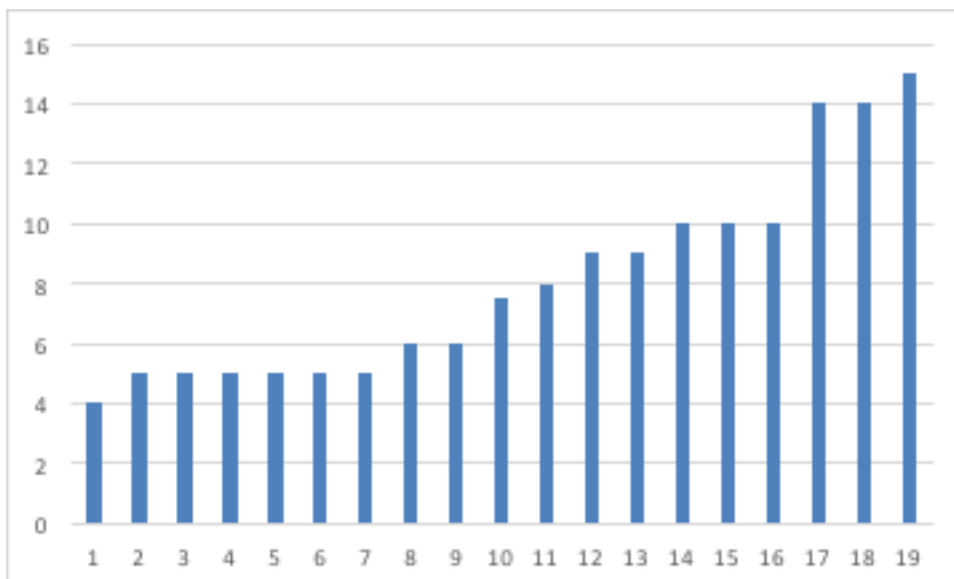
Nemandinn er í forgrunni og hann er virkur í að athuga, rannsaka og draga ályktanir. Áhugi nemenda og forvitni er drifjöður námsathafna. Kennarinn skapar námsaðstæður og tækifæri nemenda til þátttöku, hann sér um að bjargir séu til staðar og veitir endurgjöf meðan á námi stendur.



Mynd 2. Yfirlit yfir kennsluathafnir í metnum kennslustundum.

Í rúmlega helmingi kennslustunda voru kennsluathafnir kennara fræðandi, sem einkennast af beinni yfirfærslu og blöndu af leiðbeinandi og fræðandi í fjórðungi metinna kennslustunda. Leiðbeinandi kennsla var í 16% kennslustundanna, þar sem nám nemenda einkennist af lausnaleit og krefjandi viðfangsefnum.

Hópastærð, fjöldi nemenda á kennara



Mynd 3. Fjöldi nemenda í metnum kennslustundum á hvern kennara í almennri kennslu.

Skráð er hve margir nemendur eru á hvern menntaðan kennara í hverri metinni kennslustund. Y-ás myndarinnar sýnir fjölda nemenda og x-ás hverja metna kennslustund. Hafa verður í huga að nemendur 7. bekkjar voru ekki í skólanum þegar matið var.

Heimildir

Aðalnámskrá grunnskóla: almennur hluti. (2011). Reykjavík: Mennta- og menningarmálaráðuneytið.

Aðalnámskrá grunnskóla: greinasvið. (2013). Reykjavík: Mennta- og menningarmálaráðuneytið.

Bíldudalsskóli: <https://www.bildudalsskoli.is/>

Björk Ólafsdóttir. (2011). *Innra mat grunnskóla: leiðbeiningar og viðmið fyrir mat sveitarfélags á innra mati grunnskóla*. Reykjavík: Samband íslenskra sveitarfélaga.

Hrönn Pétursdóttir. (2007). *Sameiginleg framtíðarsýn fyrir grunnskólastarfið 2007-2020*. Reykjavík: Félag grunnskólakennara, Samband íslenskra sveitarfélaga og Skólastjórafélag Íslands.

Lög um grunnskóla, nr. 91/2008.

Menntamálaráðuneytið. 1997. *Sjálfsmat skóla*:

http://brunnur.stjr.is/mrn/utgafuskra/utgafa.nsf/xsp/.ibmmodres/domino/OpenAttachment/mrn/utgafuskra/utgafa.nsf/8F7A17F4C22D2832002576F00058D40C/Attachment/sjalfsm_skola_97.pdf

Reglugerð nr. 584/2010 um sérfræðiþjónustu sveitarfélaga við leik- og grunnskóla og nemenda-verndarráð í grunnskólum: <http://www.reglugerd.is/interpro/dkm/WebGuard.nsf/key2/584-2010>

Reglugerð nr. 585/2010 um stuðning við nemendur með sérþarfir í grunnskóla: <http://www.reglugerd.is/reglugerdir/allar/nr/585-2010>

Reglugerð nr. 897/2009 um miðlun og meðferð upplýsinga um nemendur í grunnskólum og rétt foreldra til aðgangs að upplýsingum um börn sín: <http://www.reglugerd.is/reglugerdir/allar/nr/897-2009>

Reglugerð nr. 920/2006 um skipulag og framkvæmd vinnuverndarstarfs á vinnustöðum: <http://www.reglugerd.is/reglugerdir/allar/nr/920-2006>

Reglugerð nr. 1009/2015 um aðgerðir gegn einelti, kynferðislegri áreitni, kynbundinni áreitni og ofbeldi á vinnustöðum: http://www.reglugerd.is/reglugerdir/leit?_stern_SearchType=Reglugerd&_stern_number=1009&_stern_year=2015

Reglugerð nr. 1040/2011 um ábyrgð og skyldur aðila skólasamfélagsins í grunnskólum: <http://www.reglugerd.is/reglugerdir/allar/nr/1040-2011>

Reglugerð nr. 1157/2008 um skólaráð við grunnskóla: <http://www.reglugerd.is/interpro/dkm/WebGuard.nsf/key2/1157-2008>

Vesturbyggð: <http://www.vesturbyggd.is/>

Vesturbyggð, *Skólastefna 2014*:

http://www.vesturbyggd.is/stjornsysla/utgefid_efni/skra/1339/

Gögn um samræmd próf unnin m.a. úr gagnagrunni Menntamálastofnunar: <http://skyrslur.mms.is/>

