



Ytra mat Hörðuvallaskóli

Ytra mat þetta er unnið á vegum Menntamálastofnunar fyrir
Mennta- og menningarmálaráðuneytið og Kópavogsbæ.

Höfundar: Hanna Hjartardóttir og Sigríður Sigurðardóttir.

© Menntamálastofnun, 2017.

ISBN 978-9979-0-2119-3

Efnisyfirlit

Samantekt niðurstaðna	5
Stjórnun	5
Nám og kennsla	5
Innra mat	6
Skóli án aðgreiningar	6
Inngangur	7
Markmið og tilgangur	7
Aðferðir og framkvæmd	7
Hörðuvallaskóli	8
Bakgrunnur og samfélagslegt umhverfi	8
Stefna skólans	8
Starfsmenn	9
Nemendur	10
Árangur náms í Hörðuvallaskóla	10
Starfstími	13
Sérfræðiþjónusta	13
Niðurstöður	14
Svið I – Stjórnun	14
Fagleg forysta	14
Stefnumótun og skipulag	16
Samskipti heimila og skóla	18
Svið II – Nám og kennsla	20
Nám og námsaðstæður	20
Þátttaka og ábyrgð nemenda	22
Námsaðlögun	24
Svið III – Innra mat	26
Framkvæmd innra mats	26
Umbótastarf í kjölfar innra mats	27
Svið IV – Skóli án aðgreiningar	28
Styrkleikar og tækifæri til umbóta	32
Frekari greining	35
Greining kennslustunda	36
Heimildir	39

Samantekt niðurstaðna

Í þessari skýrslu er gerð grein fyrir ytra mati á Hörðuvallaskóla sem fór fram á vorönn 2017. Teknir voru fyrir fjórir matsþættir, þar af voru þrír fyrirfram ákveðnir en fjórði matsþátturinn var ákveðinn af sveitarfélagi og skóla. Þættirnir sem lagt var mat á voru stjórnun, nám og kennsla, innra mat og að ósk skóla og sveitarfélags var fjórði þáttur *skóli án aðgreiningar*.

Stjórnun

Skólanámskrá endurspeglar áherslur í skólastefnu sveitarfélagsins. Hún er nú í endurskoðun og einnig stefna skólans í samstarfi við alla hagsmunaaðila. Vinna þarf námsvísa/árganganámskrár fyrir öll fög í öllum árgöngum og gera grunnþáttum menntunar skil. Í starfsáætlun koma fram allir þeir þættir sem aðalnámskrá kveður á um.

Stjórnendateymi skiptir með sér verkum við stjórnun og miðlar upplýsingum sín á milli. Að mati allra viðmælenda einkenna lýðræðisleg vinnubrögð samstarf í skólanum. Símenntun kennara miðar að því að efla þá í starfi og felst hún m.a. í vikulegum fræðslufundum en gera þarf heildstæða símenntunaráætlun. Huga þarf að því að fjölga almennum starfsmannafundum og hafa þá reglulega.

Verklagsreglur og viðbrögð við einelti liggja fyrir og unnið er eftir þeim. Skólaráð fundar reglulega og fundargerðir eru á heimasíðu skólans. Allar helstu ákvarðanir er varða stefnu, skólahald og skólaþróun eru lagðar fyrir skólaráð. Gera þarf einkunnarorð skólans sýnilegrí í starfsemi skólans og fjalla um gildi þeirra í skólanámskrá.

Lögð er rækt við að byggja upp traust foreldra á skólastarfinu. Mánaðarleg fréttabréf til foreldra efla markvisst upplýsingastreymi milli heimila og skóla. Skipulagðar foreldraheimsóknir eru reglulegur þáttur í skólastarfinu og með almennum foreldrafundum er markvisst leitað eftir tillögum og hugmyndum foreldra m.a. við endurskoðun á stefnu skólans.

Kjósa þarf alla fulltrúa í skólaráð með lýðræðislegum hætti og til tveggja ára í senn eins og reglugerð kveður á um. Vinna þarf móttökuáætlun fyrir nýja starfsmenn og gera árlega heildaráætlun um sérkennslu og aðra stoðþjónustu. Endurskoða þarf skólareglur með öllum hagsmunaaðilum og gera þær sýnilegrí í skólanum.

Nám og kennsla

Námsgögn og notkun þeirra styður við nám og kennslu og m.a. eru spjaldtölvur markvisst nýttar í námi. Í vettvangsathugunum sýndu kennarar almennt góða fagþekkingu og kennslufræðilega hæfni. Nemendur voru almennt áhugasamir um námið og nemendur í rýnihópum þekktu eigin styrkleika í námi. Nemendur á mið- og unglíngastigi taka þátt í að setja sér markmið og læra að meta árangur sinn. Huga þarf að því að nemendur á öllum stigum hafi val um viðfangsefni, námsaðferðir og námsgreinar hluta námstímans. Gera mætti nemendum betur grein fyrir markmiðum kennslustunda og náms í heild sinni svo og viðmiðum um árangur. Auka mætti áherslu á heildstæð og samþætt verkefni, efla þátt gagnrýnninnar hugsunar, umræðu og skoðanaskipta í námi nemenda og hafa reglulega nemendasamtöl á milli umsjónarkennara og nemenda á öllum stigum. Þess þarf að gæta að nemendur missi ekki námstíma þegar farið er á milli í íþróttir og sund.

Samskipti í skólasamfélaginu eru jákvæð og einkennast af virðingu og tekið er tillit til sjónarmiða nemenda. Nemendafélag starfar við skólann og kosið er lýðræðislega í stjórn þess. Kjósa ætti fulltrúa nemenda í skólaráð með lýðræðislegum hætti og miða starfshætti í skólaráði við að nemendur geti tekið virkan þátt í starfi þess.

Lögð er áhersla á að koma til móts við þarfir allra nemenda og borin virðing fyrir fjölbreytileika og mismunandi þörfum. Teymi eru myndað um nemendur með metnar sérþarfir og stuðningurinn endurmetinn reglulega. Virkja ætti nemendur, eins og hægt er, þegar markmið einstaklingsnámskrár eru

unnin og huga að fjölbreyttari leiðum til koma til móts við sértækar þarfir nemenda á unglingastigi. Skrá þarf hvernig bregðast eigi við niðurstöðum skimana og mats og leita leiða til að sérkennsla og stuðningur fari sem mest fram innan bekkjar eða námshóps.

Innra mat

Mat á námi, framförum og árangri nemenda er reglulegt, kannanir Skólapúlsins eru lagðar fyrir alla hagsmunahópa og einnig eru sérstakar kannanir um líðan, vináttu og einelti lagðar fyrir nemendur. Leitað er til allra hagsmunaaðila þegar gagna er aflað í innra mati og niðurstöður settar á heimasíðu skólans. Brugðist er við niðurstöðum sem gefa til kynna að umbóta sé þörf. Meta þarf alla helstu þætti skólastarfsins og setja fram matsáætlun til lengri tíma. Einnig þarf að gera nákvæma matsáætlun fyrir hvert skólaár og huga að stofnun matsteymis með þátttöku fulltrúa allra hagsmunahópa.

Markvisst þarf að meta hvernig gengur að ná markmiðum skólanámskrár og meta ætti einnig kennslu og fagmennsku kennara reglulega. Niðurstöður innra mats þarf að setja fram í greinargerð þar sem helstu styrkleikar og tækifæri til umbóta eru dregin fram, vinna áfram með tækifærin í umbótaáætlun og kynna niðurstöður formlega fyrir öllum hagsmunahópum.

Skóli án aðgreiningar

Skólastjórnendur hafa forystu um að hugmyndafræði um nám án aðgreiningar komist til framkvæmda í skólanum. Jákvæð viðhorf ríkja til margbreytileikans og þátttöku allra nemenda. Kannanir og skim-anir eru til staðar til að meta þá nemendur sem þurfa sértæka aðstoð í námi.

Skipulag náms nemenda sem þurfa sérstakan stuðning er unnið í samvinnu umsjónarkennara og ann-arra fagaðila. Stuðningur við einstaka nemendur er skipulagður með einstaklingsnámskrá og markmið slíkra námskráa eru endurskoðuð reglulega með aðkomu foreldra. Huga þarf að því að nemendur taki þátt í að móta áherslur í eigin einstaklingsnámskrá, þegar það á við. Æskilegt er að gera tilfærsluáætl-anir fyrir þá nemendur sem hafa einstaklingsnámskrá í grunnskóla sem fylgir nemendum í framhalds-skóla og/eða í atvinnulíf.

Nemendaverndarráð starfar samkvæmt reglugerð þar um og fundar reglulega og starfsmenn í stoð-þjónustu halda reglulega fundi og miðla upplýsingum sín á milli. Á sérstökum starfsmannafundum að hausti er miðlað upplýsingum til allra starfsmanna um sértækar þarfir nemenda á komandi skólaári. Að mati viðmælenda þarf að finna fleiri úrræði fyrir nemendur með hegðunarvanda.

Fagleg samvinna starfsfólks byggir á sameiginlegri ákvarðanatöku um lausnir og útfærslur. Boðið er upp á fjölbreyttar námsaðstæður með fjölda námsvera. Huga þarf að því að nýta enn betur fjölbreytta þekkingu sérhæfðra starfsmanna í stoðþjónustu með fræðslu og ráðgjöf til annarra starfsmanna m.a. með ráðgjöf inni í bekkjum.

Æskilegt er að upplýsingar um skólastarfið verði birtar á fleiri tungumálum en íslensku á heimasíðu skólans.

Inngangur

Í þessari matskýrslu er fjallað um ytra mat á Hörðuvallaskóla. Matið var framkvæmt af Hönnu Hjartardóttur og Sigríði Sigurðardóttur og fór fram á vettvangi dagana 24.-28. apríl, 2017. Áður hafði farið fram gagnaöflun og undirbúningur. Matið er hluti af samstarfsverkefni Sambands íslenskra sveitarfélaga og mennta- og menningarmálaráðuneytis en framkvæmdin er á vegum Menntamálastofnunar. Matið er byggt á þeim skyldum ríkis og sveitarfélaga sem koma fram í 37. og 38. grein laga um grunnskóla frá 2008.

Í Hörðuvallaskóla voru fjórir þættir metnir; stjórnun, nám og kennsla, innra mat og skóli án aðgreiningar. Síðast taldi matsþátturinn var ákveðinn af sveitarfélagi og skóla.

Markmið og tilgangur

Markmið mats og eftirlits með gæðum starfs í grunnskólum er samkvæmt 35. grein laga um grunnskóla nr. 91/2008 að:

1. Veita upplýsingar um skólastarf, árangur þess og þróun til fræðsluyfirvalda, starfsfólks skóla, viðtökuskóla, foreldra og nemenda.
2. Tryggja að starfsemi skóla sé í samræmi við ákvæði laga, reglugerða og aðalnámskrá grunnskóla.
3. Auka gæði náms og skólastarfs og stuðla að umbótum.
4. Tryggja að réttindi nemenda séu virt og að þeir fái þá þjónustu sem þeir eiga rétt á samkvæmt lögum.

Með ytra mati er unnið að öllum þessum markmiðum og lögð sérstök áhersla á að efla og styðja innra mat og gæðastjórnun skóla, styðja skóla, stjórnendur og kennara í umbótum á eigin starfi, hvetja kennara til að vinna saman að því að bæta eigin starfshætti og vera skólum hvati til frekari skólaþróunar.

Grundvöllur ytra mats eru viðmið um gæði stjórnunar, náms og kennslu og innra mats. Auk þess geta sveitastjórnir/skólar óskað eftir mati á fjórða þætti sem í þessu tilfelli var *skóli án aðgreiningar*. Viðmiðin eru byggð á lögum og reglugerðum um skólastarf og aðalnámskrá grunnskóla. Áherslur og straumar í skólastefnum sveitarfélaga og Kennarasambands Íslands voru einnig höfð til hliðsjónar auk *Sameiginlegrar framtíðarsýnar fyrir grunnskólastarfið 2007-2020* (Hrönn Pétursdóttir, 2007). Litið var til viðmiða í ytra mati víða erlendis, svo sem frá Englandi, Skotlandi, Noregi, Svíþjóð, Þýskalandi og Kanada. Einnig var horft til viðmiða Reykjavíkurborgar í heildarmati á grunnskólum.

Við matið er gengið út frá almennum hluta aðalnámskrár grunnskóla frá 2011 og greinasviðum frá 2013.

Aðferðir og framkvæmd

Matsaðilar byrjuðu á að afla sér upplýsinga um skólann áður en farið var í vettvangsathuganir og rýni-viðtöl. Kallað var eftir ýmsum gögnum sem varpað gátu ljósi á skólastarfið, ýmist í prentuðu máli eða á rafrænu formi.¹ Þá voru skoðaðar niðurstöður samræmdra könnunarprófa og framfarastuðull frá undanförunum árum. Engar heildar úttektir hafa verið gerðar af hálfu mennta- og menningarmálaráðuneytis undanfarin fimm ár. Fyrir vettvangsheimsókn voru sendar kynningar á matinu, glærur með tali, þar sem forsendur matsins voru kynntar sem og framkvæmdin. Þær kynningar voru sendar skólastjóra til kynningar fyrir starfsfólk. Í byrjun vettvangsheimsóknar fóru matsmenn í kynnisferð um skólann undir leiðsögn skólastjóra og síðan tóku við vettvangsathuganir og rýnihópaviðtöl. Vettvangsathuganir í kennslustundum voru hjá tæplega 70% kennara og þá gafst einnig tækifæri til að spjalla við nemendum. Haldnir voru rýnifundir með kennurum, öðrum starfsmönnum skólans, stjórnendum, nemendum

1 Skólanámskrá og starfsáætlun, sýnishorn af kennsluáætlunum og námsáætlunum, greinargerðir um innra mat, umbótaáætlun og matsáætlun, stundatöflur nemenda, símenntunaráætlun, yfirlit yfir valgreinar, niðurstöður ytra mats sveitarfélaga og/eða mennta-meningarmálaráðuneytis. Önnur gögn sem skólinn lagði fram.

í tveimur hópum þ.e. annars vegar nemendum í 2.- 6. bekk og hins vegar 7.-10. bekk, foreldrum og fulltrúum í skólaráði. Þátttakendur í rýnihópum voru allir valdir með slembiúrtaki. Þá var tekið einstaklingsviðtal við skólastjórann og sameiginlegt viðtal við aðra stjórnendur. Sérstökum spurningum vegna fjórða matsþáttarins, *skóli án aðgreiningar*, var beint til allra rýnihópanna.

Vettvangsathugunin stóð yfir í 5 daga, þ.e. dagana 24.-28. apríl, 2017. Farið var í 45 kennslustundir hjá 48 kennurum og í fjölbreyttum námsgreinum, s.s. stærðfræði, íslensku, samfélagsfræði, náttúrufræði, dönsku, ensku, smíði, íþróttum og myndmennt, auk sérkennslu. Kennarar vissu hvaða daga matsmaður var væntanlegur í vettvangsheimsókn en ekki í hvaða tíma. Var það gert til að undirstrika að matið eigi að vera á hefðbundnum kennslustundum, ekki sérstaklega undirbúnum vegna matsins. Matsmenn fylltu út gátlista fyrir hverja kennslustund. Skólastjóri fékk í hendur samfellda lýsingu á hverri kennslustund þar sem einnig voru sérstaklega dregnir fram tveir þættir sem voru til fyrirmyndar og einn sem hugsanlega mætti bæta. Kennurum var boðið að hitta matsmenn í lok hvers dag og fá endurgjöf og nýttu um 70% kennara sér það.

Matsmenn fóru einstaklingslega yfir þau gögn sem aflað var fyrirfram og að lokinni skólaheimsókn unnu þeir saman að úrvinnslu gagna og komust að sameiginlegum niðurstöðum varðandi þá þætti sem metnir voru. Það ber að hafa í huga að þær gagnaöflunarleiðir sem stuðst er við, það er viðtöl og vettvangsathuganir, eru þess eðlis að niðurstöðurnar hafa takmarkað alhæfingargildi en gefa fjölbreyttar vísbendingar um það starf sem fram fer í skólanum.

Hörðuvallaskóli

Bakgrunnur og samfélagslegt umhverfi

Hörðuvallaskóli tók til starfa haustið 2006 og er því á ellefta starfsári. Því má segja að skólinn sé „ungur að árum“ og því er ekki fjallað hér mikið um sögu skólans. Aðalstarfsemi skólans er í Baugakór 38 sem er upphaflega byggingin en vegna nemendafjölda eru nemendur í 8.-10. bekk til húsa í Vallakór 16 eða Kórnum.

Skólinn er fyrst og fremst hugsaður sem hverfissskóli fyrir Kórahverfið í Kópavogi. Nemendum í 1.-4. bekk býðst viðvera eftir skóla í Dægradvöl skólans og eru þar í dag um 300 nemendur skráðir. Nemendur í tveimur yngstu árgöngum geta verið þar fyrir skólann og síðan allir aldurshóparnir eftir skóla til kl. 17:00. Fyrir yngri bekkinga er hefðbundið dægradvalarstarf en hins vegar felst starfið í eldri árgöngum í klúbbastarfi af ýmsu tagi.

Árlega er stofnað unglingaráð Kúlunnar sem er félagsmiðstöð skólans en hún er undir stjórn Frístunda- og forvarnardeildar Kópavogs. Valið er í það úr umsóknum nemenda í öllum bekkjum unglingsstigs. Nemendaráð starfar í umboði forstöðumanns félagsmiðstöðvarinnar og í tengslum við deildarstjóra á elsta stigi sem er tengiliður skólans. Segja má að unglingaráðið sé nokkurs konar útvíkkun á nemendaráðinu.

Virkt og skráð samstarf er við leikskólann í hverfinu og Skólahljómsveit Kópavogs og Tónlistarskóli Kópavogs hafa aðstöðu í skólanum þar sem nemendur geta sótt einkatíma í hljóðfæraleik. Þá er samstarf við HK, ekki síst vegna sameiginlegrar aðstöðu í Vallarkór en auk þess fara nemendur úr Dægradvöl í íþróttatíma.

Stefna skólans

Einkunnarorð skólans eru „það er gaman í skólanum“ og í skólanámskrá kemur fram að þau séu valin með það í huga að góð líðan nemenda sé ein af grunnstöðum skólans starfsins. Um stefnu skólans segir á heimasíðu: *Til að ná því markmiði að nemendur komi heim úr skóla ánægðir eftir hvern skólalag leggjum við áherslu á eftirfarandi:*

- *Að nemendur fáist við verkefni sem eru krefjandi, fjölbreytileg og taki mið af margvíslegum styrkleikum einstaklinganna.*
- *Að hver dagur byrji vel og allir viti hver verkefni dagsins séu.*
- *Að nemendur efli hreyfiproska sinn og fái útrá fyrir hreyfipörf sína á hverjum degi.*
- *Að við lærum að umgangast hvert annað af virðingu og velvilja.*
- *Að við lærum að bera virðingu fyrir okkur sjálfum og því sem við erum að gera.*

Einnig leggur skólinn sérstaka áherslu á grunnreinarar stærðfræði, ritun og lestur, eins og fjallað er um í starfsáætluninni.

Nú er unnið að því að útfæra enn betur stefnu skólans og er það gert í samvinnu foreldra, nemenda og starfsmanna skólans. Jafnframt er unnið að stefnu skólans í húsnæðismálum en fyrirsjáanleg er fjölgun nemenda næstu ár og húsnæðið nú þegar orðið of lítið.

Í Skólafélagi Kópavogsbæjar kemur fram að skólanefnd hefur sett gildi sem stefnan skuli grundvallast á en það er ábyrgð, virðing og velferð. Þar kemur líka fram framtíðarsýn sem byggist á sex efnisþáttum: *Nám við hæfi allra, fjölbreytni og samstarf, skapandi skólastarf, mat og árangur, líðan og velferð nemenda og lýðræði.* Má því sjá að stefna Hörðuvallaskóla og stefna sveitarfélagsins eru samofnar að ýmsu leyti.

Allir nemendur í 5.-10. bekk fá afhentar spjaldtölvur til afnota. Í 1.-4. bekk eru bekkjarsett til notkunar. Þetta er þáttur í samstarfsverkefni allra grunnskóla í Kópavogi. Ýmis önnur þróunarverkefni hafa verið í gangi undanfarin ár, má nefna *Forritun á öllum skólastigum* sem hlaut Kópinn (viðurkenning skólanefndar Kópavogs fyrir framúrskarandi starf í grunnskólum bæjarins) árið 2015 og *Stærðfræði er skemmtileg, námsefnisgerð* sem hlaut Kópinn 2014. Þá er unnið að *Byrjendalæsi* í yngstu árgöngum skólans og *Læsi til náms* sem er starfsþróunarverkefni fyrir kennara, einkum ætlað kennurum sem vinna með nemendum frá 3. bekk grunnskóla og er unnið í samstarfi við Miðstöð skólaþróunar Háskólans á Akureyri.

Í áætlun skólans um forvarnir og velferðarmál kemur m.a. fram að í Hörðuvallaskóla sé lögð áhersla á jákvæð og uppbyggjandi samskipti. Nemendur eiga að læra að setja sig í spor annarra, sýna umburðarlyndi og bera virðingu fyrir öðrum. Þetta er m.a. gert með því að leita allra ráða til að fyrirbyggja einelti og ofbeldi.

Í vetur var gerð könnun sem var ætlað að kanna stöðu skólans sem lærdómssamfélags og er hluti af rannsóknarverkefninu *Að bera meira úr bítum (BMB) – heiltækar breytingar í skólastarfi* og var könnunin framkvæmd af Menntavísindastofnun Menntavísindasviðs Háskóla Íslands. Skólinn er einn af 13 skólum í þremur sveitarfélögum sem eru þátttakendur.

Starfsmenn

Starfsmenn skólans eru samtals 127. Stjórnendur eru fimm. Við skólann starfa 69 kennarar (stöðugildi), þar af eru sex sérkennarar og leiðbeinendur í 2,5 stöðugildum. Aðrir sérfræðingar eru þroskaþjálfar í 2 stöðugildum og námsráðgjafar í 1,7 stöðugildum. Annað starfsfólk er 58.

Kynjaskipting er þannig að karlmenn eru 17,3% af starfsmönnum skólans. Það er stöðugleiki í kennarahópnum en mikil hreyfing á starfsmannahópi Dægradvalar og eins töluverð hreyfing í skólaliðastörfum, stuðningsfulltrúastörfum og í eldhúsi.

Sérhæfing kennara nýtist almennt vel á þann hátt að kennarar sérhæfa sig töluvert hvað varðar kennslu á aldurstigum og í námsgreinum.

Nemendur

Í Hörðuvallaskóla eru 868 nemendur á vorönn 2017. Meðalstærð bekkja er 21,17 (frá x-y). Fjöldi nemenda eftir bekkjardeildum:

Bekkur	1.	2.	3.	4.	5.	6.	7.	8.	9.	10.
Fjöldi nem.	114	104	113	87	81	86	82	89	60	52
Bekkjardeildir	6	6	5	4	4	4	3	4	3	2

Hlutfall nemenda sem fær skilgreinda sérkennslu, það er nemendur sem eru með einstaklingsnámskrá vegna sérþarfa, er tæplega 7% eða 58 nemendur. Fjöldi nemenda með annað móðurmál en íslensku er 21. Nemendur sem stunda nám á öðru skólástigi eru 18.

Árangur náms í Hörðuvallaskóla

Samræmd könnunarpróf

Einn einkunnakvarðinn sem notaður er við úrvinnslu samræmdra könnunarprófa í grunnskólum landsins byggir á aðlögun stigadreifingar að normaldreifingu. Þessi einkunnakvarði hefur alltaf sama meðaltal og staðalfrávik frá ári til árs og því er hægt að bera saman frammistöðu milli ára og jafnvel milli námsgreina. Kvarðinn nær frá 0 upp í 60, meðaltalið er 30 og staðalfrávikíð tíu.

Samantekt á niðurstöðum 2015 og 2016

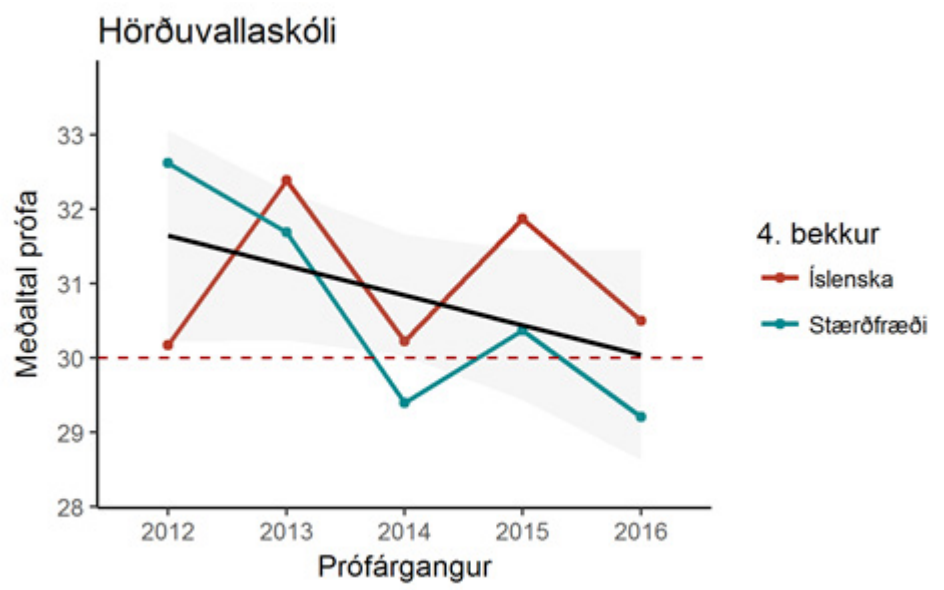
Þátttökufjöldi í árgangi:

íslenska	2015	2016	
4. bekk	67 af 74	82 af 89	nem.
7. bekk	77 af 83	70 af 83	nem.
10. bekk	46 af 50	*	nem.
stærðfræði			
4. bekk	67 af 74	82 af 89	nem.
7. bekk	77 af 83	72 af 83	nem.
10. bekk	45 af 50	*	nem.
enska			
10. bekk	45 af 50	*	nem.

* Samræmd könnunarpróf 10. bekkjar fluttust á vorönn 2017 og eru niðurstöður ekki teknar með í þessu ytra mati.

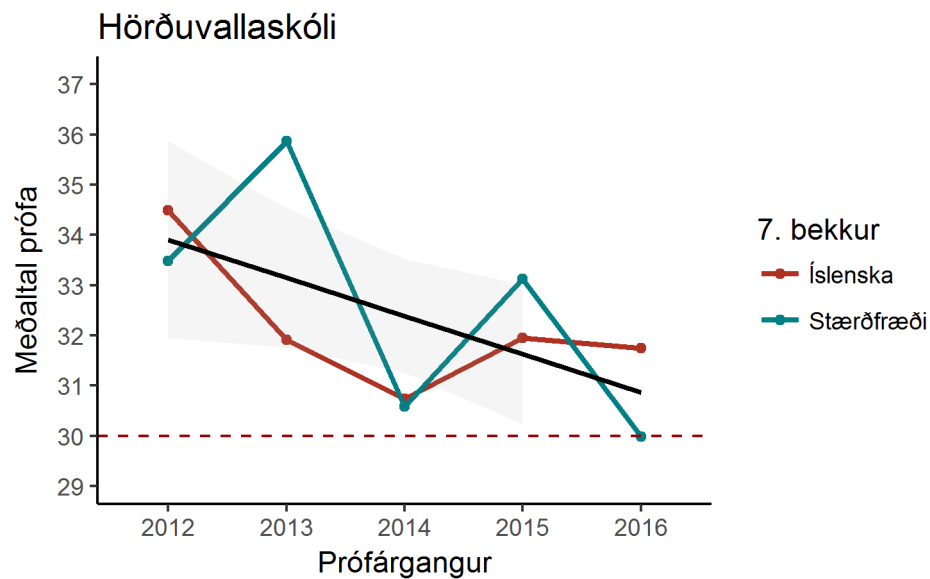
Þessar tölur um fjölda nemenda koma fram í gögnum sem skólinn sendi Menntamálastofnun við töku prófanna.

4. bekkur



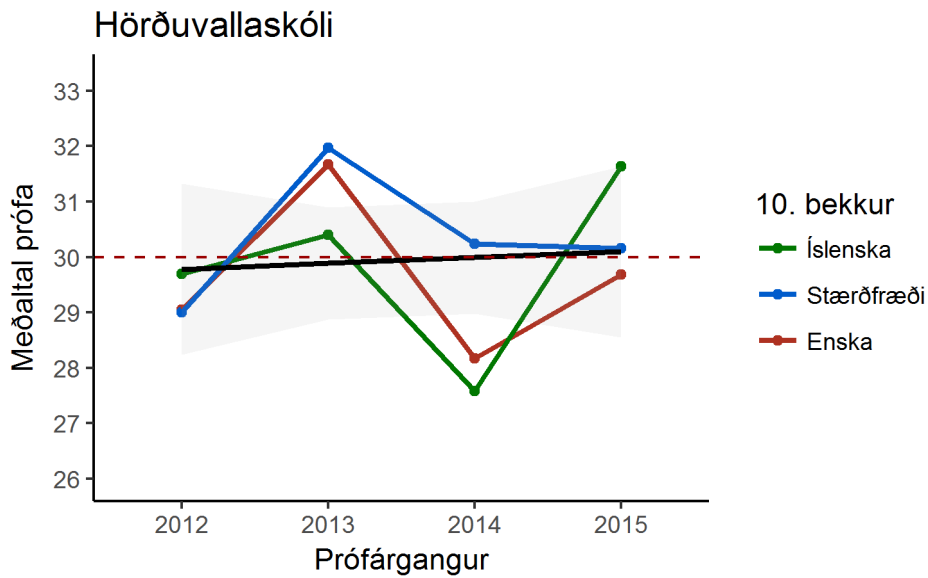
Árangur nemenda í 4. bekk hefur verið yfir landsmeðaltali í íslensku undanfarin ár en sveiflast dálítið. Stærðfræðiárangurinn sveiflast einnig og hefur farið aðeins undir meðaltal. Undanfarin tvö ár hefur þátttaka hjá 4. bekk verið 90% og 92%. Samantekin niðurstaða 2012-2016 gefur til kynna að frammistaða sé að dala.

7. bekkur



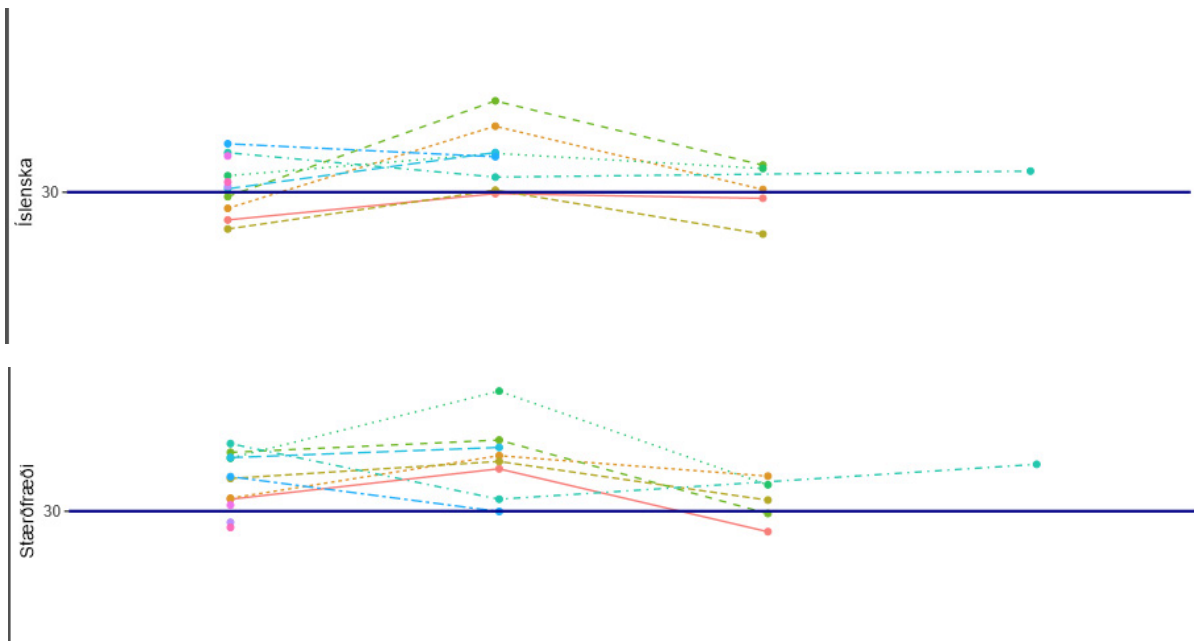
Árangur nemenda í 7. bekk er yfir landsmeðaltali í íslensku undanfarin ár en sveiflast dálítið, sérstaklega stærðfræðin og er nú alveg við meðaltal landsins. Þátttaka nemenda 7. bekkjar í samræmdum könnunarprófum síðustu tvö ár er 84% og 93%. Samantekin niðurstaða 2012-2016 gefur til kynna að frammistaða sé að dala.

10. bekkur



Samræmd könnunarpróf í 10. bekk eru að vori 2017 og því ekki með í þessu mati. Árangur nemenda sveiflast kringum landsmeðaltal. Samantekin niðurstaða 2012-2015 gefur til kynna að frammistaða liggja um landsmeðaltal. Þátttaka nemenda í samræmdum könnunarprófum síðustu tvö ár er 90% og 92%.

Framfarir milli 4., 7. og 10. bekkjar



Á þessum myndum sést hvernig árgangar standa sig milli 4., 7. og 10. bekkjar. Punkturinn lengst til hægri er niðurstaða 9. bekkjar í vor. Af þessu sést að almennt virðist árangur nemenda eflast frá 4. til 7. bekkjar en fara dalandi milli 7. og 10. bekkjar.

Hlutfallsleg dreifing hæfnieinkunna nemenda 10. bekkjar Hörðuvallaskóla 2015:

		A	B+	B	C+	C	D
íslenska	Landið allt	7,8	5,1	45,4	9,8	24,0	7,9
	Nágrenni Rvk.	9,44	5,54	49,09	9,44	20,69	5,8
	Hörðuvalla- skóli	6,38	4,26	61,7	8,51	14,89	4,26
stærð- fræði	Landið allt	7,2	5,9	45,1	8,4	21,4	11,9
	Nágrenni Rvk.	9,18	7,6	47,99	8,22	18,36	8,65
	Hörðuvalla- skóli	6,52	2,17	50	17,39	19,57	4,35
enska	Landið allt	8,1	6,3	48,6	7,4	20,4	9,2
	Nágrenni Rvk.	9,02	7,13	51,12	7,65	18,73	6,36
	Hörðuvalla- skóli	13,04	0	47,83	8,7	28,26	2,17

Taflan dregur fram að hlutfallslega færri nemendur skólans fá hæfnieinkunnir A í íslensku en gerist í nágrenni Reykjavíkur. Sama á við um stærðfræðina með A og B+ en þar má segja að skólinn standi sig vel varðandi að hlutfallslega færri eru með D. Hátt hlutfall er með A í ensku en enginn með B+ og lágt hlutfall er með D.

Starfstími

Árlegur starfstími skólans er 180 skóladagar nemenda og þar af eru 170 kennsludagar. Hinir tíu dagararnir eru m.a. þrír samtalsdagar við foreldra, jólahátíð, öskudagur og svokallaðir vordagar sem nánar er lýst í skólanámskrá. Skipulagsdagar starfsfólks á starfstíma nemenda eru fimm og átta skipulagsdagar eru utan starfstíma nemenda. Vikulegur kennslutími er samkvæmt viðmiðunarstundaskrá.

Öll forföll á yngsta og miðstigi eru leyst með forfallakennurum en á unglíngastigi eru tilfallandi skammtímaforföll oft ekki leyst heldur nemendum gefið leyfi. Lengri forföll á unglíngastigi er reynt að manna með forfallakennurum.

Sérfræðiþjónusta

Skólinn sækir sérfræðiþjónustu og ytri ráðgjöf til starfsfólks á Menntasviði Kópavogsbæjar og er þjónustan veitt í samræmi við ákvæði í reglugerð nr. 584/2010 um sérfræðiþjónustu við leik- og grunnskóla og nemendaverndarráð í grunnskólum.

Niðurstöður

Svið I – Stjórnun

Í lögum um grunnskóla nr. 91/2008 segir í 7. grein:

Við grunnskóla skal vera skólastjóri sem er forstöðumaður grunnskóla, stjórnar honum, veitir faglega forustu og ber ábyrgð á starfi skólans gagnvart sveitarstjórn. Skólastjóri stuðlar að samstarfi allra aðila skólasamfélagsins. Skólastjóri boðar til kennarafunda svo oft sem þurfa þykir á starfstíma grunnskóla. Kennarafundi skulu sækja kennarar og aðrir sérfræðingar skólans. Skólastjóri boðar til starfsmannafunda svo oft sem þurfa þykir.

Þá segir í aðalnámskrá grunnskóla: Skólastjóri í samstarfi við starfsfólk ber ábyrgð á gæðum þess starfs sem fer fram í viðkomandi skóla (Kafli 10.1).

Í Hörðuvallaskóla eru starfandi fimm stjórnendur, auk skólastjóra og aðstoðarskólastjóra eru deildarstjórar á hverju stigi. Deildarstjórar yngsta stigs og miðstigs hafa umsjón með stoðþjónustu skólans. Næsta haust verður bætt við öðrum aðstoðarskólastjóra sem mun hafa fast aðsetur í Vallakór, þar sem unglingastigið er til húsa.

Fagleg forysta

Stjórnandinn sem leiðtogi

Stjórnendur leggja rækt við samskipti við nemendur, starfsmenn og foreldra í daglegu starfi. Það gefur þó augaleið að vegna fjölda nemenda er oft þéttsetin dagskrá stjórnenda og því ekki auðvelt að hafa yfirsýn yfir alla þætti starfsins.

Skólinn hefur sem einkunnarorð sín setninguna: *það er gaman í skólanum* og eru þau skýrð út í kaflanum Stefna Hörðuvallaskóla á heimasíðu. Þessi setning er þó ekki mjög ljós í vitund fólks að mati viðmælenda og lítið fjallað um þau í skólanámskrá. Einnig eru þau ekki sýnileg í kennslurýmum eða á göngum skólans. Hins vegar hafa stjórnendur nú forystu um að skilgreina betur stefnu skólans og sýn og byrjuðu þá vegferð á því að fá foreldra til samstarfs, síðan allt starfsfólk og á næstunni munu nemendur taka þátt í þeirri vinnu. Fyrir liggja drög að stefnunni sem hafa verið send út og foreldrar og starfsmenn fengu tækifæri til að taka þátt og koma með ábendingar.

Stjórnandi stuðlar að samhljómi meðal kennara, starfsmanna, nemenda og foreldra um stefnu og starfshætti. Hann virkjar alla aðila til samstarfs og gætir þess að upplýsingastreymi sé sem best. Það gerir hann m.a. með því að gefa mánaðarlega út fréttabréf til foreldra þar sem fjallað er um hina ýmsu þætti skólastarfsins og starfsmenn fá vikulega póst þar sem m.a. er fjallað um það sem framundan er.

Stjórnendur fylgjast ekki markvisst með námi og kennslu eða veita endurgjöf heldur líta öðru hverju inn í kennslustundir og fylgjast með gegnum umræður á fundum. Í hverri viku eru fræðslufundir fyrir kennara sem liður í því að efla og hvetja kennara til að auka markvisst gæði náms og kennslu.

Styrkleikar

- Stjórnendur vinna að því að endurskoða stefnu skólans í samstarfi við alla hagsmunaaðila.
- Mánaðarleg fréttabréf til foreldra efla markvisst upplýsingastreymi milli heimila og skóla.
- Vikulegir fræðslufundir kennara eru hluti af símenntun þeirra.

Tækifæri til umbóta

- Gera einkunnarorð skólans sýnilegri í starfssemi skólans og fjalla um gildi þeirra í skólanámskrá.
- Að stjórnendur fylgist markvisst með kennslu og veiti kennurum endurgjöf.

Stjórnun stofnunar

Stjórnendur í skólanum skipta með sér verkum þannig að sérþekking þeirra og reynsla nýtist skólastarfinu sem best og miðla upplýsingum reglulega á milli sín. Skipurit liggur fyrir sem endurspeglar gildandi fyrirkomulag stjórnunar og starfslýsingar allra starfsmanna liggja fyrir.

Kennarar sinna kennslu sem er í samræmi við menntun þeirra og sérhæfingu og þess er gætt við ráðningar að starfsmaður uppfylli lögbundnar kröfur um menntun. Í rýnihópum kom fram að stjórnendur veita starfsfólki endurgjöf fyrir vel unnin störf. Það er m.a. gert í árlegum starfsþróunarsamtölum og þess á milli þegar tilefni gefst til, bæði í formlegu og óformlegu spjalli.

Unnið er eftir verklagsreglum um skjalastjórnun sem bæjarfélagið hefur gert en ekki eru til skráðar reglur um upplýsingagjöf um nemendur en þar er farið eftir þeim reglum sem fjallað er um í reglugerð nr. 897/2009 um miðlun og meðferð upplýsinga um nemendur í grunnskólum og rétt foreldra til aðgangs að upplýsingum um börn sín.

Allir starfsmenn undirrita skjal um trúnað og þagnarskyldu en ekki hefur verið hugað að því varðandi verktaka, kennaranema eða aðra sem koma tímabundið í skólann. Í ráðningarsamningum starfsmanna svo og í vinnuskýrslum kennara koma fram upplýsingar um menntun viðkomandi starfsmanns. Að öðru leyti er ekki skráð sí- og framhaldsmenntun starfsmanna þ.e. þeir þættir sem hafa ekki bein áhrif á laun.

Jafnréttisáætlun skólans liggur fyrir og nær bæði til nemenda og starfsmanna og henni fylgir ítarleg aðgerðaáætlun.

Styrkleikar

- Stjórnendateymi skiptir með sér verkum við stjórnun og miðlar upplýsingum sín á milli.
- Stjórnendur veita starfsfólki endurgjöf fyrir vel unnin störf og starfsþróunarsamtöl eru regluleg.
- Jafnréttisáætlun með aðgerðaráætlun fyrir yfirstandandi skólaár liggur fyrir.

Tækifæri til umbóta

- Gera móttökuáætlun fyrir nýja starfsmenn.
- Huga að því að verktakar og aðrir sem vinna tímabundið í skólanum skrifi undir trúnað og þagnarskyldu.
- Skrá alla sí- og endurmenntun starfsmanna og halda þannig saman hvaða þekking býr í mannaúði skólans.

Faglegt samstarf

Í stefnu skólans er ekki fjallað beint um lýðræðisleg vinnubrögð í skólastarfinu en í rýnihópum kom fram að allir telja að lýðræðisleg vinnubrögð einkenni samstarf í skólanum. Það hefur einnig komið fram í könnunum sem liggja fyrir.

Almennt einkennist samstarfið af jákvæðum samskiptum og trausti allra, eða eins og kom fram í máli einhvers: „Hér er góður andi og hér líður fólki vel.“

Sett er upp fundaðætlun fyrir allt skólaárið sem nær til alls starfsfólks. Almennir starfsmannafundir eru eingöngu á starfsdögum skólans og því berast ekki allar upplýsingar beint til almennra starfsmanna eins og kom fram í því að það höfðu ekki allir fengið kynningu á því ytra mati sem var verið að framkvæma. Formlegir fundir eru boðaðir með dagskrá og fundargerðir ritaðar og aðgengilegar.

Það kom fram í rýnihópum að vegna stærðar skólans og margskiptra frímínútna og matartíma nær starfsmannahópurinn ekki nógu vel saman auk þess sem kennsla fer fram á tveimur stöðum þ.e. í Vallakór og Baugakór.

Faglegt samstarf kennara fer fram í faghópum, á aldursstigum og/eða árgöngum í samræmi við stefnu skólans og með hagsmuni nemenda að leiðarljósi.

Samskipti milli leik- og grunnskóla eru skráð og virk. Samskipti við framhaldsskóla eru töluverð; skólastjórar grunnskóla í Kópavogi og rektor MK funda reglulega; nemendur geta tekið áfanga í framhaldsskólum ef þeir hafa lokið námsefni sínu í grunnskóla og kynningar eru á framhaldsskólum fyrir elstu nemendur. Þessi samskipti eru þó hvergi skráð. Sama gildir um samskipti við grenndarsamfélagið svo sem íþróttafélag, tónlistarskóla og skólahljómsveitina; þau eru til staðar en ekki skráð.

Styrkleikar

- Lýðræðisleg vinnubrögð einkenna samstarf í skólanum.
- Jákvæð samskipti og traust ríkir milli starfsmanna.
- Samskipti milli leik- og grunnskóla eru skráð og virk.
- Samskipti við framhaldsskóla og aðra aðila í grenndarsamfélagi eru virk.

Tækifæri til umbóta

- Setja í stefnu skólans að lýðræðisleg vinnubrögð séu viðhöfð og tengja m.a. grunnþáttum menntunar í skólastarfinu.
- Huga að því að fjölga almennum starfsmannafundum og hafa þá reglulega yfir skólaárið.
- Skrá í skólanámskrá hvernig samskipti eru við framhaldsskóla, tónlistarskóla og aðra aðila í grenndarsamfélaginu.

Skólaþróun

Stöðugt og markvisst er unnið að þróun skólastarfsins með hag barna að leiðarljósi. Ekki er þó til heildar þróunar- og/eða umbótaáætlun sem byggir á stefnu skólans. Til staðar er símenntunaráætlun þar sem koma fram áherslur skólans. Sú áætlun fjallar eingöngu um vikulega fræðslufundi kennara og smiðjuskipulag í Byrjendalæsi sem unnið er með öðrum skólum. Ekki er fjallað um hvernig einstaklingar sækja sér símenntun að öðru leyti.

Með vikulegu fræðslufundunum hafa stjórnendur frumkvæði að og hvetja starfsfólk til að efla sig í starfi og auka við þekkingu sem nýtist.

Styrkleikar

- Í símenntunaráætlun koma fram áherslur skólans.
- Símenntun kennara miðar að því að efla þá í starfi.

Tækifæri til umbóta

- Gera heildstæða símenntunaráætlun þar sem fram koma ábyrgðaraðilar hvers þáttar og hvernig einstaklingar (allir starfsmenn) sækja sér símenntun.

Stefnumótun og skipulag

Starfsáætlun og skólanámskrá

Starfsáætlun birtir skipurit, skóladagtal og aðrar upplýsingar sem tilgreindar eru í aðalnámskrá grunnskóla og breytast frá ári til árs. Starfsáætlun er uppfærð árlega og lögð fyrir skólaráð og skólanefnd. Á liðnu hausti var endurskoðunin fyrst og fremst í höndum stjórnenda.

Á heimasíðu skólans kemur fram að skólanámskrá skólans sé þrjúþætt þ.e. starfsáætlun, starfsmannahandbók og svo námsgreinahluti (árganganámskrár). Starfsmannahandbókin og námsgreinahlutinn uppfylla að mestu þau viðmið sem aðalnámskrá kveður á um. Þar vantar þó m.a. útfærslu skólans á grunnþáttum í menntun, tengsl skóla við nærsamfélagið og heildstæða forvarnaráætlun. Í námsgreinahlutanum er ekki fjallað um allar námsgreinar í öllum árgöngum skólans.

Stjórnendur hafa forgöngu um að verið er að endurskoða skólanámskrárlutann sem kallast starfsmannahandbók, að endurskoða nánar stefnu skólans, m.a. út frá grunnþáttum menntunar. Í framhaldi af þeirri stefnumótunarvinnu verða svo aðrir þættir endurskoðaðir með öllum hagsmunaaðilum.

Áherslur í skólastefnu sveitarfélagsins endurspeglast í skólanámskrá skólans og einnig er stefna sveitarfélagsins birt á heimasíðu skólans.

Styrkleikar

- Í starfsáætlun koma fram allir þeir þættir sem aðalnámskrá kveður á um.
- Skólanámskrá endurspeglar áherslur í skólastefnu sveitarfélagsins.
- Starfsáætlun er lögð fyrir skólaráð og skólanefnd til staðfestingar.
- Stjórnendur hafa forgöngu um endurskoðun skólanámskrár.

Tækifæri til umbóta

- Vinna þá kafla sem vantar í skólanámskrá til að uppfylla viðmið aðalnámskrár, þ.m.t. námsvísa fyrir allar námsgreinar í öllum árgöngum og grunnþætti menntunar.
- Uppfæra starfsáætlun árlega með þátttöku starfsfólks skólans.

Skóladagur nemenda

Skóladagur nemenda er heildstæður og vikulegur námstími í samræmi við viðmiðunarstundaskrá. Stundatafla er samfelld með eðlilegum hléum þannig að vinnuálag miðist við aldur og þroska.

Í rýnihópum kom fram að sveigjanleiki viðmiðunarstundaskrár er nýttur að einhverju marki til að skapa samfellu í námi t.d. í smiðjum/lotum í verklegum greinum. Samþætting námsgreina kemur fram í Byrjendalæsi en eftir því sem ofar dregur í árgöngum er minni samþætting og engin á unglíngastigi. Í íslensku eiga nemendur á unglíngastigi sameiginlega tíma á töflu þannig að hægt er að blanda árgöngum í hópa. Reynt er að gera stundatöflur þannig að á yngri stigum eigi a.m.k. einhverjir bekkir sameiginlega tíma t.d. tveir og tveir saman.

Unglingum er boðið upp á fjölbreyttar valgreinar sem gefa nemendum tækifæri til að dýpka þekkingu á námssviðum og á áhugasviði sínu. Einnig er nám nemenda utan skóla metið til valgreina óski foreldrar eftir því t.d. vegna íþróttastarfs, listnáms og þátttöku í félagslífi.

Ef kennarar eru veikir eða í leyfi eru öll forföll á yngsta og miðstigi leyst með forfallakennurum en á unglíngastigi eru tilfallandi skammtímaforföll oft ekki leyst heldur nemendum gefið leyfi. Lengri forföll á unglíngastigi er reynt að manna með forfallakennurum.

Styrkleikar

- Sveigjanleiki viðmiðunarstundaskrár er nýttur í verklegum greinum til að skapa samfellu í námi.
- Fjölbreyttar valgreinar standa nemendum til boða.
- Samþætting námsgreina er virk á yngsta stigi.

Tækifæri til umbóta

- Huga að því að árgangar eigi enn meiri sameiginlegan tíma á töflu og þannig kost á samvinnu.
- Vinna að því að manna öll forföll á unglíngastigi.

Verklagsreglur og áætlanir

Eins og fram kom í kaflanum Faglegt samstarf er jákvæður skólabragur og góður starfsandi í skólanum. Í skólanámskrá er ekki rætt um hvað felst í jákvæðum skólabrag eða hvaða leiðir hafa verið mótaðar til að viðhalda honum.

Skólareglur liggja fyrir og viðurlög við þeim. Þær má finna í skólanámskránni en eru lítt sjáanlegar í kennsluhúsnæðinu. Þær hafa ekki verið endurskoðaðar síðan ný reglugerð tók gildi árið 2011 og fulltrúar í rýnihópum könnuðust ekki við að þær hefðu verið gerðar í samstarfi við nemendur og foreldra eins og nú er ætlast til.

Í mörgum kennslustofum eru bekkjarreglur sem nemendur og umsjónarkennari hafa samið í sameiningu og í starfsmannahandbók eru talin upp helstu atriði sem ákjósanlegt er að hafa í slíkum reglum. Víða í kennslurýmum má einnig sjá reglur um notkun á spaldtölvum og örugga netnotkun.

Eineltisáætlun er til staðar og fram kemur í foreldrakönnun í Skólápúlsi sem gerð var í febrúar 2017 að foreldrar eru almennt ánægðari með úrvinnslu skólans á eineltismálum ef borið er saman við landsmeðaltal þeirra skóla sem taka þátt í Skólápúlsi. Ekki er til forvarnaráætlun þar sem t.d. er fjallað um forvarnir vegna ávana- og fíkniefna og tilgreint hvaða verkefni eru nýtt í þeim tilgangi.

Í skólanámskránni er skilgreining á því hvað felst í sérkennslu og annarri stoðþjónustu og hvaða þjónusta er veitt í skólanum. Skólinn heldur skrá yfir allar beiðnir um sérkennslu og hvernig er komið til móts við þær en æskilegt væri að hafa heildaráætlun á nýtingu sérkennslutíma og hvernig hann skiptist í hina ýmsu þjónustu og hverjir veita hana; sérkennarar, stuðningsfulltrúar og þroskaþjálfar.

Gerð er áætlun um kannanir og skimanir sem lagðar eru fyrir nemendur til að finna þá sem þurfa námsaðstoð. Móttökuáætlanir eru til fyrir nýja nemendur, nemendur með annað tungumál en íslensku og nemendur með sérþarfir.

Styrkleikar

- Skólareglur og viðurlög við þeim liggja fyrir.
- Móttökuáætlanir fyrir nýja nemendur, nemendur með sérþarfir og nemendur með annað tungumál en íslensku eru til staðar.
- Verklagsreglur og viðbrögð við einelti liggja fyrir og unnið er eftir þeim.
- Í skólanámskrá er listi yfir skimanir og kannanir sem gerðar eru til að finna þá nemendur sem þurfa námsaðstoð.

Tækifæri til umbóta

- Skrá leiðir sem farnar eru til að móta jákvæðan skólabrag og birta í skólanámskrá.
- Endurskoða skólareglur og gera þær sýnilegri í kennslurýmum.
- Gera árlega heildaráætlun um sérkennslu og aðra stoðþjónustu.
- Vinna að heildstæðri forvarnaráætlun sem m.a. fjallar um forvarnir gegn vímu- og fíkniefnum.
- Samskipti heimila og skóla
-

Samskipti heimila og skóla

Skólaráð, foreldrafélag

Í starfsáætlun skólans kemur fram hver eru helstu málefni sem skólaráð fjallar um á fundum sínum og er þar ýmislegt sem varðar stefnu, skólahald og skólaþróun. Skólaráð fundar reglulega, fundir þess eru boðaðir með dagskrá og fundargerðir aðgengilegar á heimasíðu skólans.

Fulltrúar foreldra í skólaráði eiga sér bakland í stjórn foreldrafélagins. Fulltrúar kennara eru kosnir á fundum þeirra, fulltrúar annarra starfsmanna hafa ekki verið kosnir lýðræðislegri kosningu heldur komið að máli við fólk og það beðið að sitja í ráðinu. Nemendur eru tilnefndir úr nemendaráði. En þar sem nemendur eru kosnir árlega í nemendaráð er ekki tryggt að nemendur í skólaráði séu kosnir til tveggja ára í senn eins og allir fulltrúar skólaráðs eiga að vera samkvæmt reglugerð.

Foreldrafélag skólans skipuleggur vissa atburði yfir skólaárið og setur að hausti upp tímasetta áætlun þar um. Auk þess eru lög félagsins, þeir sem skipa stjórn og listi yfir bekkjarfulltrúa á heimasíðu skólans en ekki fundargerðir félagsins. Skólastjóri fær í hendur fundargerðir. Ekki eru skipulagðir reglulegir fundir með stjórn foreldrafélags og skólastjóra heldur er fundað þegar tilefni er til. Að sögn viðmælenda er félagið kröftugt og vinnur vel að málefnum nemenda og skóla.

Skólastjóri boðar til almennra foreldrafunda vegna ákveðinna málefna, má þar nefna húsnæðismál og stefnu skólans.

Styrkleikar

- Skólaráð fundar reglulega og fundargerðir eru á heimasíðu skólans.
- Allar helstu ákvarðanir er varða stefnu, skólahald og skólaþróun eru lagðar fyrir skólaráð.
- Foreldrafélagið skipuleggur ýmsa árlega viðburði í skólanum.

Tækifæri til umbóta

- Kjósa alla fulltrúa í skólaráð með lýðræðislegum hætti og til tveggja ára í senn eins og reglugerð kveður á um.
- Hvetja foreldrafélagið til að birta fundargerðir sínar.

Þátttaka foreldra í skólastarfi og upplýsingamiðlun

Stjórnendur og umsjónarkennarar halda uppi virku samstarfi við foreldra með aðstoð annarra kennara skólans, meðal annars með því að kynna námsmarkmið og leiðir að þeim. Það er m.a. gert á þann hátt að í byrjun skóla er umsjónarkennari með einkaviðtal við alla nemendur sína og foreldra þeirra.

Að mati foreldra í rýnihópi upplifa þeir sig velkomna í skólann hvenær sem er og erindum þeirra er vel tekið. Skipulegar foreldraheimasóknir eru reglulegur þáttur í skólastarfinu, t.d. á árlega viðburði eins og 1. des. hátíð, við lok þemadaga, á skólaslit og einnig á vikulegar samverustundir sem fara fram í hátíðarsal skólans. Slíkar stundir eru daglega hjá yngstu nemendum en vikulega hjá miðstigi og einu sinni í mánuði hjá unglíngadeild.

Í nýlegri foreldrakönnun í Skólapúlssi kemur fram að marktækt fleiri foreldrar í Hörðuvallaskóla telja sig hafa áhrif á ákvarðanir varðandi nemendur en landsmeðaltal þeirra skóla sem þátt taka í Skólapúlssi segir til um.

Fyrir utan þrjú foreldraviðtöl á ári fer upplýsingagjöf til foreldra elstu nemenda varðandi nám að mestu fram í gegnum Mentor. Að mati foreldra er þó mismunandi hversu miklar upplýsingar kennarar setja þar inn. Einnig nota kennarar Classroom, þar eru hýst mörg verkefni. Á yngsta stigi og miðstigi eru sendir vikulegir póstar heim til foreldra með upplýsingum um skólastarfið.

Leitað er eftir hugmyndum foreldra á þann hátt að þeir taka þátt í Skólapúlssi. Auk þess er boðað til almennra foreldrafunda um ýmis málefni, svo sem húsnæðismál, og foreldrar í skólaráði og stjórn foreldrafélagsins eru í góðu samstarfi við skólastjóra og koma oft í óformlegt spjall.

Styrkleikar

- Lögð er rækt við að byggja upp traust foreldra á skólastarfinu.
- Skipulagðar foreldraheimsóknir eru reglulegur þáttur í skólastarfinu.
- Markvisst er leitað eftir tillögum og hugmyndum foreldra um það sem betur má fara í skólastarfinu og ábendingum þeirra vel tekið.

Tækifæri til umbóta

- Samræma upplýsingagjöf kennara á Mentor til að auðvelda foreldrum að fylgjast með námi og framförum barna sinna.

Svið II – Nám og kennsla

Nám og námsaðstæður

Inntak og árangur

Á heimasíðu kemur fram að skólanámskrá skiptist í starfsáætlun, starfsmannahandbók og námsgreinahluta. Námsgreinahlutinn er ekki fullunninn en stefnt er að því að hann verði tilbúinn fyrir haustið að sögn skólastjóra í viðtali og einnig stendur til að laga þær árganganámskrár sem þegar eru á heimasíðunni. Gera þarf grunnþáttum menntunar skil í námsgreinahlutanum. Foreldrar í rýnihópi þekktu ekki árganganámskrárnar fyrir utan fulltrúa foreldra í skólaráði sem þekkti þær í gegnum störf ráðsins.

Í viðtölum við stjórnendur og í rýnihópi kennara kom fram að markvisst er unnið með niðurstöður samræmdra prófa. Í kaflanum um samræmd könnunarpróf hér að framan kemur fram að frammistaða nemenda í 10. bekk árin 2012 til 2015 í öllum þremur greinunum sem prófað er í hefur sveiflast í kringum landsmeðaltal. Árangur nemenda í samræmdum könnunarprófum í íslensku í 4. og 7. bekk hefur undanfarin ár verið yfir landsmeðaltali og sveiflast dálítið. Árangur hefur einnig sveiflast í stærðfræði hjá sömu árgöngum og þar hefur hann farið undir landsmeðaltal í 4. bekk og er nú alveg við meðaltal í 7. bekk. Samanteknar niðurstöður í samræmdum könnunarprófum í 4. og 7. bekk árin 2012 til 2016 gefa til kynna að frammistaðan sé að dala. Framfarastuðlar síðustu ára sýna að almennt eflist árangur nemenda frá 4. til 7. bekkjar en að árangurinn fer dalandi milli 7. og 10. bekkjar.

Styrkleikar

- Markvisst hefur verið unnið að endurskoðun skólanámskrár með aðkomu starfsmanna og foreldra.
- Unnið er með niðurstöður námsmats svo sem samræmdra prófa með það að markmiði að efla árangur nemenda.

Tækifæri til umbóta

- Klára að vinna námsgreinahluta skólanámskrár í samræmi við aðalnámskrá og birta á heimasíðu.
- Kynna árganganámskrár vel fyrir nemendum og foreldrum svo þeir verði virkir í námi nemenda.
- Leita leiða í námi og kennslu á unglíngastigi til að efla árangur og framfarir nemenda í samræmdum prófum.

Skipulag náms og námsumhverfi

Í þeim árganganámskrám sem finna má á heimasíðu eru viðmið um hæfni í námi og markmið sem sýna stigvaxandi kröfur og samhengi í námi. Ekki er gerð grein fyrir viðmiðum um námsmat og matskvörðum í skólanámskrá. Samfella er í námi nemenda á milli skólastiga og samstarfið við leikskóla er skráð í starfsmannahandbók. Í viðtölum og rýnihópum kom fram að virkt samstarf er við leikskóla og getumiklir nemendur eiga kost á að taka áfanga í framhaldsskóla.

Fjölbreyttar valgreinar standa nemendum til boða á unglíngastigi og þar hafa nemendur val í tæplega fimmtungi námstímans. Í vettvangsathugunum sást að nemendur höfðu stundum val um hverjum þeir vildu vinna með og hvar þeir ynnu en að öðru leyti virtist val ekki mikið. Fjölbreytt námsgögn sáust á vettvangi, allir nemendur á mið- og unglíngastigi eru með spjaldtölvur og nemendur á yngsta stigi hafa aðgang að slíkum tölvum. Í rýnihópi kennara kom fram að nemendasamtöl eru ekki regluleg hjá öllum umsjónarkennurum en gripið er til þeirra eftir þörfum. Eldri nemendur í rýnihópi sögðu að stundum væru lífsleiknitímar nýttir í slík samtöl.

Hugað er að því hvernig heimanám dreifist á vikudaga og tímabil og nemendur í rýnihópi eldri nemenda töldu heimanám hæfilegt. Í rýnihópi yngri nemenda kom fram að stundum mætti heimanám jafnvel vera meira. Skiptar skoðanir voru á heimanámi í rýnihópi foreldra.

Styrkleikar

- Þær árganganámskrár sem eru á heimasíðu sýna stigvaxandi kröfur í námi og samhengi á milli árganga.
- Námsgögn og notkun þeirra styðja við nám og kennslu.
- Hugað er að því hvernig heimanám dreifist á vikudaga og tímabil.

Tækifæri til umbóta

- Gera þarf grein fyrir viðmiðum um námsmat og matskvörðum í skólanámskrá.
- Huga að því að nemendur á öllum stigum hafi val um viðfangsefni, námsaðferðir og námsgreinar hluta námstímans.
- Hafa reglulega nemendasamtöl á milli umsjónarkennara og nemenda á öllum stigum.

Kennsluhættir og gæði kennslu

Í vettvangsathugunum sýndu kennarar almennt góða fagþekkingu á þeim námssviðum sem þeir kenna og fagþekking þeirra nýtist í starfi. Í rýnihópi kennara kom fram að kennsluhættir væru misjafnir en almennt fjölbreyttir með áherslu á nýtingu tækninnar. Kennarar nefndu stöðvavinnu, leiki og Byrjendalæsi sem dæmi um fjölbreytnina. Einnig kom fram að skólinn hefði ekki beint markað sér sérstöðu í námi og kennslu, þó væri lögð sérstök áhersla á stærðfræði, m.a. með stærðfræðipema þar sem nemendur vinna þvert á árganga. Samstund var einnig nefnd sem sérstaða en hver bekkur skipuleggur eitt atriði á vetri til að sýna. Þar þjálfast nemendur í að hlusta, fylgjast með og syngja saman. Unnið hefur verið að því í vetur að móta kennslufræðilega stefnu og sýn sem byggir á þeim grunni sem fyrir var.

Í meirihluta þeirra kennslustunda sem fylgst var með, eða 73%, voru kennsluhættir fræðandi, þar sem áhersla er á miðlun efnis og verkefnavinnu en 9% stundanna töldust leiðbeinandi (sjá nánar bls. 37). Nemendur unnu einslega í um 60% stundanna og í rúmlega 20% þeirra var markviss samvinna. Á vettvangi sást að unnið var samkvæmt Byrjendalæsi á yngsta stigi og þar virtist vera mest samræmi í kennsluháttum. Í 43% metinna stunda nýttu nemendur sér tæknina við nám og voru spjaldtölvur þar mest áberandi. Flestar kennslustundanna reyndust góðar en í um 20% þeirra mátti bæta ýmsa mikilvæga þætti og má þar nefna skipulag kennslustunda og nýtingu tímans þar sem nemendur missa námstíma þegar farið er á milli í íþróttir og sund. Endurgjöf kennara á vinnu nemenda var leiðbeinandi og markviss og fólst yfirleitt í einstaklingsaðstoð. Lítið var rætt um markmið námsins í þeim stundum sem fylgst var með og heildstæð og samþætt verkefni voru ekki áberandi.

Námsumhverfi gefur möguleika á samvinnu og einstaklingsvinnu og nýta má námsumhverfi, inni og úti, betur en nú er gert. Nemendur í rýnihópum sögðust sjaldan fara í vettvangsferðir og fram kom í rýnihópi skólaráðs að nýta mætti umhverfi skólans meira til náms og kennslu. Umræður og skoðanaskipti sáust ekki mikið í vettvangsathugunum og fram kom hjá nemendum í rýnihópum að það væri misjafnt eftir kennurum hvort bekkjarfundir væru haldnir. Skólastjóri ræddi í viðtali um mikilvægi bekkjarfunda og að reglulegir bekkjarfundir væru hluti af þeirri stefnu sem nú er í smíðum.

Styrkleikar

- Í vetur hefur verið unnið að því að móta kennslufræðilega stefnu og sýn.
- Kennarar sýndu almennt góða fagþekkingu og kennslufræðilega hæfni í vettvangsathugunum.
- Á vettvangi sáust fjölbreyttir kennsluhættir.
- Spjaldtölvur eru markvisst nýttar í námi og kennslu.
- Nemendur koma reglulega fram á samstundum.

Tækifæri til umbóta

- Gera nemendum betur grein fyrir markmiðum kennslustunda og náms í heild sinni.
- Auka mætti áherslu á heildstæð og samþætt verkefni.
- Efla þátt gagnrýnnar hugsunar, umræðna og skoðanaskipta í námi nemenda.
- Gæta þess að nemendur missi ekki námstíma þegar farið er á milli í íþróttir og sund.
- Nýta námsumhverfi, inni og úti, betur en nú er gert.

Námshættir og námsvitund

Á vettvangi sást að nemendur eru almennt áhugasamir um nám sitt. Í nemendakönnun Skólapúlsins skólaárið 2015-21016 sést að áhugi á stærðfræði er marktækt meiri hjá nemendum Hörðuvallaskóla miðað við landsmeðaltal þeirra skóla sem þátt taka og það sama má segja um þrautseigju í námi og trú á eigin námsgetu. Nemendur í rýnihópum þekktu eigin styrkleika, þeir sögðust vanir að vinna saman í hópum en sumum fannst best að „hlusta á tónlist og læra ein“ en jafnframt kom fram að það væri misjafnt eftir verkefnum hvernig best væri að læra.

Á vettvangi sást að nemendur nýta sér upplýsingatæknina til að afla sér þekkingar og leikni en nemendur í eldri rýnihópi sögðu að nýta mætti tæknina enn betur. Að jafnaði virðast nemendur ekki geta valið sér námsaðferð eða viðfangsefni eftir eigin námsstíl eða áhuga en bera vaxandi ábyrgð á að velja viðfangsefni að því leyti að val er mest í unglingadeild.

Styrkleikar

- Nemendur eru almennt áhugasamir um nám sitt.
- Nemendur í rýnihópum þekktu eigin styrkleika í námi.
- Nemendur nýta sér upplýsingatækni til að afla sér þekkingar og leikni.

Tækifæri til umbóta

- Huga að því á öllum stigum að nám nemenda taki að hluta mið af áhugasviði þeirra.
- Virkja nemendur til að velja sér námsaðferðir eða viðfangsefni eftir eigin námsstíl.

Þátttaka og ábyrgð nemenda

Lýðræðisleg vinnubrögð

Í skólanum ríkir jákvæður andi samstarfs og virðingar. Nemendafélag starfar við skólann og í stjórn þess eru nemendur í 8. til 10. bekk. Í rýnihópi eldri nemenda kom fram að kosið var í stjórn félagsins og þurftu frambjóðendur að flytja framboðsræður á sal. Í stjórninni sitja fulltrúar allra bekkja í unglingadeild, samtals níu einstaklingar, og sér hún um að skipuleggja hina ýmsu viðburði fyrir nemendur. Stjórn nemendafélags fundar reglulega með forstöðumanni félagsmiðstöðvarinnar Kúlunnar og að sögn skólastjóra koma hann og deildarstjóri unglingadeildar einnig þar að. Kúluráð, sem er einskona útvíkkað nemendaráð, starfar einnig í félagsmiðstöðinni.

Í viðtali við skólastjóra kom fram að nemendur eiga tvo fulltrúa í skólaráði, sem stjórn nemendafélagsins valdi en þeir hafa ekki verið virkir og hafa einungis mætt á einn fund.

Sjónarmiða nemenda er leitað með könnunum Skólapúlsins og einnig er lögð fyrir þau könnun um líðan, vináttu og einelti. Í húsnæði unglingadeildar mátti sjá hugmyndakassa þar sem nemendur geta komið fram með sínar hugmyndir og skoðanir á skólastarfinu. Það er misjafnt eftir kennurum hvort bekkjarfundir eru haldnir og hvort nemendur fá kennslu og þjálfun í að koma sjónarmiðum sínum á framfæri til að hafa áhrif. Þátttakendur í rýnihópi eldri nemenda sögðust ekki fá mikla kennslu í að

koma sjónarmiðum sínum á framfæri en „stundum í að tala fyrir framan bekkinn.“ Í viðtali við skólastjóra kom fram að með nýrri stefnu standi til að efla nemendalýðræði meðal annars með föstum bekkjarfundum.

Styrkleikar

- Nemendafélag starfar við skólann og kosið er lýðræðislega í stjórn þess.
- Samskipti í skólasamfélaginu eru jákvæð og einkennast af virðingu.
- Tillit er tekið til sjónarmiða nemenda.
- Nemendur á unglिंगastigi geta sett fram sínar hugmyndir og skoðanir í sérstakan hugmynda-kassa.

Tækifæri til umbóta

- Huga að því að virkja yngri nemendur í stjórn nemendafélags.
- Kjósa ætti fulltrúa nemenda í skólaráð með lýðræðislegum hætti og til tveggja ára í senn.
- Miða þarf starfshætti í skólaráði við að nemendur geti tekið virkan þátt í starfi þess.

Ábyrgð og þátttaka

Nemendur koma almennt vel fram og taka tillit til annarra. Ein af forsendum þess að nemendur taki ábyrgð í námi er að markmið náms séu ljós svo og viðmið um árangur. Markmið náms eru sýnileg í árganganámskrám en einungis hluti þeirra er á heimasíðu skólans eins og áður hefur komið fram. Á vettvangi var sjaldnast rætt um markmið náms eða viðmið um árangur í kennslustundum en á yngsta stigi mátti sjá að unnið var með markmið í gegnum Byrjendalæsi.

Í rýnihópi kennara kom fram að nemendur gera ekki eigin áætlanir. Fram kom að nemendum á mið- og unglिंगastigi er að einhverju leyti kennt að setja sér markmið, m.a. í gegnum frammistöðumat í Mentor og foreldrar í rýnihópi sögðust hafa komið að því með sínum börnum. Í rýnihópi eldri nemenda höfðu einhverjir lært að setja sér markmið en fram kom að það væri misjafnt eftir kennurum hvort það væri gert. Einnig kom fram að nemendur þekktu kennsluáætlanir og nýta sér þær en í þeim koma markmið fram. Nemendur í yngri rýnihópi sögðust ekki hafa fengið kennslu í að setja sér markmið. Í viðtali við skólastjóra kom fram að til stendur að breyta skipulagi unglिंगastigs næsta vetur með því að taka upp að hluta svokallað vinnustofufyrirkomulag þar sem nemendur vinna eftir eigin áætlunum hluta úr degi.

Kennarar í rýnihópi töldu námsmat fjölbreytt og þátttakendur í rýnihópi eldri nemenda sögðust stundum meta sjálf sína vinnu og þekktu einnig jafningjamat.

Styrkleikar

- Nemendur á mið- og unglिंगastigi taka þátt í að setja sér markmið.
- Nemendur taka þátt í að meta árangur sinn í námi.
- Til stendur að breyta fyrirkomulagi í unglिंगadeild með aukinni áherslu á þátttöku og ábyrgð nemenda.

Tækifæri til umbóta

- Markmið náms þurfa að vera opinber og aðgengileg öllum nemendum og foreldrum.
- Setja fram viðmið um árangur í tengslum við námsmat.

Námsaðlögun

Þar sem fjórði matsþáttur í ytra mati á Hörðuvallaskóla er nám án aðgreiningar, skarast sá hluti að nokkur leyti við næstu tvo kafla og því stiklað á stóru hér.

Nám við hæfi allra nemenda

Virðing er borin fyrir fjölbreytileika og mismunandi þörfum nemenda og lögð er áhersla á að koma til móts við þarfir allra. Í rýnihópum kennara, starfsmanna, skólaráðs og skólastjórnenda kom þó fram að skortur er á úrræðum, sérstaklega á unglिंगastigi. Þar hefur verið unnið að því að koma betur til móts við þarfir nemenda í íslensku og að einhverju leyti í stærðfræði með því að skipta árgöngum í hópa þar sem farið er mishratt yfir námsefnið. Nemendur velja sig í hópana og færast á milli eftir þörfum og það sama á við um kennara.

Í rýnihópum kom einnig fram að ýmis tækifæri liggi í fjölbreyttari kennsluháttum þar sem minna er einblínt á bóknám. Í vetur var stigið það skref að allir nemendur í unglिंगadeild fara í fjórar list- og verkgreinar. Vettvangsathuganir benda til að gera megi betur í því að tengja áhuga og hæfileika nemenda þeim viðfangsefnum sem fengist er við hverju sinni.

Þegar námsmarkmið eru sett fyrir einstaklinga eru foreldrar hafðir með í ráðum en nemendur koma ekki þar að.

Styrkleikar

- Lögð er áhersla á að koma til móts við þarfir allra nemenda.
- Virðing er borin fyrir fjölbreytileika og mismunandi þörfum nemenda.
- List- og verkgreinar eru hluti af námi allra á unglिंगastigi.

Tækifæri til umbóta

- Leitast við að nemendur fái verkefni sem endurspeгла áhugasvið þeirra.
- Virkja nemendur eins og hægt er þegar markmið einstaklingsnámskrár eru unnin.
- Huga að fjölbreyttari leiðum til koma til móts við sértækar þarfir nemenda á unglिंगastigi.

Stuðningur við nám

Fylgst er með og brugðist við þörfum nemenda. Lögð er áhersla á snemmtæka íhlutun og kannanir og skimanir eru lagðar fyrir nemendur til að finna þá sem þurfa á stuðningi að halda. Skrá yfir kannanir og skimanir er í starfsáætlun en ekki er skráð hvernig bregðast eigi við niðurstöðum þeirra. Fagmenntaðir starfsmenn bera ábyrgð á að skipuleggja þann stuðning sem veittur er en umsjónarkennarar gera einstaklingsnámskrár í samvinnu við sérkennara og foreldra. Teymi eru mynduð um nemendur með metnar sérþarfir þar sem stuðningurinn er metinn og endurskoðaður reglulega. Sérkennsla fer að mestu fram í sérstökum námsverum.

Í rýnihópi foreldra komu fram áhyggjur af því að sú sérfræðiþjónusta sem í boði er hafi ekki haldist í hendur við mikla fjölgun nemenda. Í rýnihópi kennara og skólaráðs var bent á mikilvægi þess að kennarar og starfsfólk fái ráðgjöf og fræðslu til þess að geta betur mætt þörfum allra nemenda.

Styrkleikar

- Fylgst er með og brugðist við þörfum nemenda.
- Teymi eru mynduð um nemendur með metnar sérþarfir.
- Stuðningur er endurmetinn reglulega.

Tækifæri til umbóta

- Skrá hvernig bregðast eigi við niðurstöðum skimana og mats.
- Leita leiða til að sérkennsla og stuðningur fari sem mest fram innan bekkjar eða námshóps.
- Auka fræðslu og ráðgjöf til að kennara og starfsmanna svo þeir geti betur mætt ólíkum þörfum nemenda.

Svið III – Innra mat

Framkvæmd innra mats

Innra mat er kerfisbundið og samofið daglegu skólastarfi

Í starfsáætlun er fjallað um þær leiðir sem skólinn fer í innra mati og einnig undir sérstökum hlekk á heimasíðu. Innra matið byggist að mestu upp af föstum könnunum Skólapúlsins ásamt greiningu á reglulegu mati á námi, framförum og árangri nemenda. Hvorki langtímaáætlun né nákvæm áætlun fyrir skólaárið liggja fyrir. Matsteymi starfar ekki við skólann í vetur en stjórnendur halda utan um það mat sem framkvæmt er. Skólastjóri segir í viðtali að margt eigi eftir að vinna í innra mati skólans, stefnt sé að stofnun matsteymis og gerð matsáætlana.

Innra mat er markmiðsbundið

Innra mat er ekki enn notað markvisst til að meta hvernig gengur að ná markmiðum skólanámskrár en óbeint eru markmið og leiðir metnar, m.a. með þeim könnunum sem lagðar eru fyrir alla hagsmunahópa.

Innra mat byggir á traustum og fjölbreyttum upplýsingum

Gagna í innra mati er aflað með könnunum Skólapúlsins sem lagðar eru reglulega fyrir nemendur, starfsmenn og foreldra. Einnig leggur skólinn sérstaka könnun fyrir nemendur til að kanna líðan, vináttu og einelti og nýlega var lögð fyrir könnun um drög að stefnu skólans. Á vorin fer fram styrk- og veikleikagreining á ýmsum þáttum starfsins.

Skólinn tók þátt í könnun á vegum Menntavísindasviðs Háskóla Íslands þar sem staða skóla sem lærdómssamfélags er skoðuð og einnig var sérfræðingur fenginn til að skoða nýtingu kennslurýma og möguleika á teymiskennslu í skólanum. Leitað var til kennara í báðum þessum rannsóknum og niðurstöður verða nýttar til skólaþróunar.

Þá hafa verið haldnir almennir foreldrafundir um sértæk málefni og nemendur munu á næstunni koma inn í slíka vinnu.

Innra mat er samstarfsmiðað og byggir á lýðræðislegum vinnubrögðum

Stjórnendur sjá um skipulagningu, framkvæmd og úrvinnslu innra mats þar sem ekkert matsteymi starfar við skólann í vetur. Leitað er til allra hagsmunahópa þegar gagna er aflað og skólaráð haft með í ráðum.

Styrkleikar

- Leitað er til allra hagsmunaaðila þegar gagna er aflað í innra mati.
- Kannanir eru lagðar fyrir nemendur um líðan, vináttu og einelti.
- Mat á námi, framförum og árangri nemenda er reglulegt.

Tækifæri til umbóta

- Gera þarf langtímaáætlun fyrir innra mat til nokkurra ára þar sem sést að helstu þættir skóla-starfsins eru metnir.
- Gera þarf nákvæma matsáætlun fyrir hvert skólaár þar sem fram kemur hvað er metið, hvernig matið fer fram, hverjir bera ábyrgð ásamt tímaáætlun og viðmiðum um gæði eða árangur.
- Markvisst þarf að meta hvernig gengur að ná markmiðum skólanámskrár.
- Meta þarf kennslu og fagmennsku kennara reglulega.
- Stofna matsteymi með þátttöku fulltrúa allra hagsmunahópa.

Umbótastarf í kjölfar innra mats

Innra mat er opinbert

Greinargerðir um niðurstöður innra mats liggja ekki fyrir en niðurstöður allra kannana eru settar beint á heimasíðu skólans. Einnig má finna á heimasíðu, undir liðnum mat á skólastarfi, niðurstöður skoðanakönnunar um drög að stefnu skólans, könnun á stöðu skóla sem lærdómssamfélags og skýrslu um nýtingu kennslurýma og teymiskennslu.

Niðurstöður úr innra mati eru kynntar á kennarafundum og ræddar í skólaráði en þátttakendur í rýnihópum almennra starfsmanna, foreldra og nemenda mundu ekki eftir að niðurstöður hefðu verið kynntar fyrir þeim.

Innra mat er umbótamiðað

Brugðist er við niðurstöðum sem gefa til kynna að umbóta sé þörf. Í starfsáætlun eru settar fram umbótatillögur fyrir skólaárið út frá niðurstöðum innra mats 2015-2016. Ábyrgðaraðilar eru tilgreindir að hluta en umbætur og endurmat á þeim eru ekki tímasettar. Umbætur, í kjölfar innra mats, eru bornar undir skólaráð.

Styrkleikar

- Brugðist er við niðurstöðum sem gefa til kynna að umbóta sé þörf.
- Niðurstöður kannana eru á heimasíðu.
- Umbætur eru bornar undir skólaráð.

Tækifæri til umbóta

- Niðurstöður innra mats þarf að setja fram í greinargerð þar sem helstu styrkleikar og helstu tækifæri til umbóta eru dregin fram.
- Gera þarf umbótaáætlun þar sem umbótaþættir eru tilgreindir, svo og umbótaaðgerðir, ábyrgðaraðilar, viðmið og tímasetningar. Einnig þarf að koma fram hvernig og hvenær endurmat fer fram.
- Kynna þarf niðurstöður innra mats formlega fyrir öllum hagsmunahópum.

Svið IV – Skóli án aðgreiningar

Í Hörðuvallaskóla var óskað eftir að fjórði matsþáttur væri nám án aðgreiningar. Í skólanum er fjölbreytt þjónusta við nemendur sem þurfa sérstaka aðstoð í námi og að mati viðmælenda starfar skólinn í takt við hugmyndafræði skólasamfélags án aðgreiningar þar sem gildi lýðræðis, jafnréttis, mannréttinda og virðingar eru ráðandi.

Til þess að meta fjórða þátt, nám án aðgreiningar, var stuðst við viðmið sem Reykjavíkurborg hefur látið vinna og er notað við ytra mat á skólum borgarinnar.

Mening og viðhorf

Í stefnu skólans er ekki beint rætt um skóla án aðgreiningar og sameiginleg sýn hefur ekki verið mótuð í samvinnu og samræðu starfsfólks, foreldra og nemenda um þá hugmyndafræði. Hins vegar stendur yfir endurskoðun á stefnu skólans og í viðtölum kom fram að þar munu gildi þeirrar hugmyndafræði speglast inn í starfsemi skólans.

Allir aðilar skólasamfélagsins, nemendur, starfsfólk og foreldrar eru velkomnir og virtir í skólanum. Jákvæð viðhorf ríkja til margbreytileikans og áhersla á viðurkenningu og þátttöku allra nemenda. Skólastarfið einkennist af jákvæðum skólabrag.

Foreldrar og nemendur koma að ákvarðanatöku varðandi skólastarf nemandans. Bæði er það með þátttöku í fundum um hin ýmsu málefni, með þátttöku í könnunum, m.a. um stefnu skólans og svo þegar kemur að einstaklingnum, þegar nemendur og foreldrar gera frammistöðumat í Mentor sem til umræðu er í foreldraviðtölum.

Styrkleikar

- Skólastjórnendur hafa forystu um að hugmyndafræði um skóla án aðgreiningar komist til framkvæmda í skólanum.
- Allir nemendur eru velkomnir í skólann.
- Jákvæð viðhorf ríkja til margbreytileikans og þátttöku allra nemenda.
- Foreldrar og nemendur koma að ákvarðanatöku varðandi skólastarf nemandans.

Tækifæri til umbóta

- Móta stefnu um sameiginlega sýn um skóla án aðgreiningar með öllum hagsmunaaðilum.

Námskrá og áætlanir

Í skólanámskrá er gerð grein fyrir hvernig mæta eigi fjölbreyttum hópi nemenda skólans, námslega. Þar er sagt frá þeim úrræðum sem stoðþjónusta skólans hefur upp á að bjóða. Heildaráætlun þar sem sjá má skiptingu hvers þáttar þjónustunnar og milli stiga/árganga er ekki fyrir hendi.

Nemendaverndarráð starfar samkvæmt reglugerð þar um, heldur reglulega fundi þar sem fundargerðir eru skráðar samkvæmt reglum um meðferð trúnaðargagna. Um ráðið er fjallað í starfsáætlun skólans, tíðni funda og helstu málefni sem ráðið fjallar um. Huga þarf að því að vísanir séu í gildandi lög sbr. vísan á bls. 36 í starfsáætlun skólans um Lög um grunnskóla frá 1995 og reglugerð frá 1996 sem ekki eru í gildi lengur. Í starfsmannahandbók eru hins vegar birtar greinar úr Lögum um grunnskóla frá 2008 sem varða nemendaverndarráð.

Unnið er eftir áætlun til að meta hvort í skólanum séu nemendur sem þurfa á sérstökum stuðningi að halda náms- og/eða félagslega og er listi yfir þær kannanir og skimanir sem nýttar eru birtur í starfsáætlun skólans. Þar eru þó fyrst og fremst skimanir sem snúa að lestrargetu og læsi nemenda. Ekki er fjallað um hvernig brugðist er við þessum skimunum.

Sérstakur stuðningur við einstaka nemendur er skipulagður með rökstuddri einstaklingsnámskrá innan ramma námskrár bekkjarins. Ábyrgð á einstaklingsnámskrám er í höndum viðkomandi umsjónarkennara, slíkar námskrár eru metnar reglulega og endurskoðaðar þegar þarf. Hlutverk allra aðila sem að nemandanum koma kemur skýrt fram í einstaklingsnámskrá og foreldrar taka þátt í að móta áherslur á skipulagi náms barns síns.

Móttökuáætlun fyrir nemendur sem þurfa á sérstökum stuðningi að halda er virk og birt á heimasíðu.

Styrkleikar

- Kannanir og skimanir eru til staðar til að meta þá nemendur sem þurfa sértæka aðstoð í námi.
- Nemendaverndarráð starfar samkvæmt reglugerð þar um og fundar reglulega.
- Stuðningur við einstaka nemendur er skipulagður með einstaklingsnámskrá.
- Markmið einstaklingsnámskráa eru endurskoðuð reglulega.

Tækifæri til umbóta

- Skýra frá í starfsáætlun hvernig er brugðist við niðurstöðum skimana og greininga þegar þær gefa til kynna að stuðnings sé þörf.
- Huga að því að nemendur taki þátt í að móta áherslur í eigin einstaklingsnámskrá, þegar það á við.
- Gera árlega heildaráætlun um skipulag sérstaks stuðnings við nemendur.

Upplýsingamiðlun og samskipti

Skipulag náms nemenda sem þurfa sérstakan stuðning er unnið í samvinnu umsjónarkennara og annarra fagaðila innan og utan skóla. Í rýnihópum og viðtölum kom fram að auka þyrfti ráðgjöf til kennara og annarra starfsmanna vegna fjölbreyttra þarfa nemenda. Nemendur nýta einkum sérkennslu og aðra stoðþjónustu í námsverum en ekki í sínum bekk/námshópi svo þekking þeirra sérfræðiaðila sem sinna þeim nýtist ekki hópnum sem heild.

Unnið er eftir skráðu skipulagi um samskipti við leikskóla vegna þeirra nemenda sem þurfa á sérstökum stuðningi að halda þegar komið er í grunnskóla. Þau samskipti fara m.a. fram á svokölluðum „skilafundum“ á vorin. Þau skilaboð eru síðan flutt til allra starfsmanna á fundum á ágústdögum þar sem farið er yfir hvaða nemendur þurfa sértæka aðstoð og hvernig bregðast á við þeirra þörfum.

Viðeigandi gögn og upplýsingar fylgja nemendum frá leikskóla til grunnskóla og milli grunnskóla við skólaskipti. Þegar nemendur fara úr grunnskóla í framhaldsskóla fylgja einnig viðeigandi gögn en ekki er unnin einstaklingsbundin áætlun um skólaskil, tilfærsluáætlun, fyrir þá sem hafa haft einstaklingsnámskrá í grunnskóla.

Þeir sem koma að stoðþjónustu skólans funda reglulega en stjórnendur sérkennslu eru deildarstjórar. Að mati viðmælenda þarf að huga að því þegar nýir nemendur koma inn í skólann eftir að skóli hefst, að tryggt sé að allir hlutaðeigandi fái upplýsingar sem skipta máli vegna velferðar nemandans í skólanum.

Vegna breyttra reglna hjá Kópavogsbæ um skólavist nemenda með annað tungumál en íslensku þarf að huga að því að upplýsingar um skólastarfið séu aðgengilegar á öðrum tungumálum. Á heimasíðu undir flípanum „foreldrar“ er hægt að fara inn á „hagnýtar upplýsingar“ og þar er slóð inn á Fjölmenn-ingarsetur.

Styrkleikar

- Skipulag náms nemenda sem þurfa sérstakan stuðning er unnið í samvinnu umsjónarkennara og annarra fagaðila.
- Viðeigandi gögn og upplýsingar fylgja nemendum frá leikskóla til grunnskóla.
- Starfsmenn í stoðþjónustu halda reglulega fundi og miðla upplýsingum sín á milli.
- Á sérstökum starfsmannafundum að hausti er miðlað upplýsingum til allra starfsmanna um sér-
tækar þarfir nemenda á komandi skólaári.

Tækifæri til umbóta

- Nýta fjölbreytta þekkingu sérhæfðra starfsmanna í stoðþjónustu með fræðslu og ráðgjöf til annarra starfsmanna m.a. með ráðgjöf inni í bekkjum.
- Tryggja að allar upplýsingar um nemendur sem hafa sértækar þarfir berist öllum hlutaðeigandi starfsmönnum hvenær sem nýr nemandi hefur nám við skólann.
- Gera tilfærsluáætlanir fyrir þá nemendur sem hafa einstaklingsnámskrá í grunnskóla og hefja nám í framhaldsskóla eða hverfa til atvinnulífs.
- Huga að því að upplýsingar um skólastarfið séu birtar á fleiri tungumálum en íslensku á heimasíðu.

Starfshættir

Kennarar, aðrir fagaðilar innan skólans og sérfræðiþjónusta vinna saman að bættum námsaðstæðum nemenda. Fagleg samvinna starfsfólks byggir á sameiginlegri ákvarðanatöku um lausnir og útfærslur. Vinnan fer mest fram á hverju stigi fyrir sig enda hafa deildarstjórar yngsta- og miðstigs umsjón með stoðþjónustunni. Á liðnu hausti var óskað eftir sértækum úrræðum fyrir rúmlega 200 nemendur svo umfang stoðþjónustunnar er býsna mikið. Áður var einn aðili sem var stjórnandi stoðþjónustu skólans og má velja fyrir sér hvort slíkt fyrirkomulag sé ekki betur til þess fallið til að sjá heildarmynd á þjónustunni fyrir skólann.

Starfsfólk leitast við að koma auga á og fjarlægja hindranir í námi nemenda og þátttöku í skólastarfi og hafa kennarar aðgang að ólíkum matsgögnum til að greina stöðu og þarfir nemenda. Fram kom í rýnihópi kennara og í viðtölum við einstaklinga að það vantar meiri bjargir fyrir nemendur með hegðunarvanda.

Sérkennarar og þroskaþjálfar vinna sín störf að miklu leyti í námsverum þar sem nemendur koma til þeirra í litlum hópum eða einstaklingslega. Í starfsáætlun Hörðuvallaskóla er fjallað um námsverin og þar segir að þau hafi að leiðarljósi hugmyndafræðina „skóli fyrir alla“ þar sem í forgrunni er nám við hæfi hvers og eins. Í kennsluhúsnæðinu í Vallakór eru tvö námsver, annars vegar þar sem er sérkennari og hins vegar þroskaþjálfari. Í Baugakór eru námsver fyrir hvert stig og síðan tvö þar sem þroskaþjálfar starfa og eitt þar sem unnið er með hegðun og nám saman en þessi þrjú síðastnefndu eru þvert á deildir. Stuðningur inni í bekk er fyrst og fremst veittur af stuðningsfulltrúum. Í vettvangsheimsóknnum kom fram að nemendur í námsverum voru að jafnaði að vinna að því námsefni sem bekkurinn vann með en í smærri hópi. Huga mætti að því að nýta betur smæð námshópa í námsverum og gera meiri kröfur til náms og kennslu, t.d. með fjölbreyttari kennsluháttum sem taka mið af sérþekkingu viðkomandi starfsmanna.

Allir nemendur hafa sömu tækifæri til þátttöku í ferðum og viðburðum á vegum skólans. Mat á námi nemenda byggir á hæfniviðmiðum sem sett eru fram í einstaklingsnámskrá og námsmatið er fjölbreytt og tekur mið af ólíkum hæfileikum nemenda.

Styrkleikar

- Fagleg samvinna starfsfólks byggir á sameiginlegri ákvarðanatöku um lausnir og útfærslur.
- Boðið er upp á fjölbreyttar námsaðstæður með fjölda námsvera.

Tækifæri til umbóta

- Huga að því að veita fleiri úrræði innan bekkjar.
- Auka fjölbreytni vinnubragða og notkun ólíkra námsgagna í námsverum.
- Nýta fagþekkingu hvers sérfræðings sem best í sinu fagi.
- Leita leiða til að finna fleiri úrræði fyrir nemendur með hegðunarvanda.

Styrkleikar og tækifæri til umbóta

Þessi samantekt styrkleika og tækifæra til umbóta er einungis hluti af því sem fram kemur í lok hvers kafla í skýrslunni. Við gerð umbótaáætlunar þarf skólinn og skólanefnd einnig að taka tillit til þeirra tækifæra til umbóta sem sett eru fram í skýrslunni en eru ekki nefnd hér. Í stórum dráttum má segja að í Hörðuvallaskóla fari fram gæðastarf þar sem stuðst er við lög, reglugerðir, aðalnámskrá og annað sem lögum samkvæmt snýr að þeim þáttum skólastarfs sem metnir voru.

Styrkleikar í stjórnun

Skólanámskrá endurspeglar áherslur í skólastefnu sveitarfélagsins. Hún er nú í endurskoðun ásamt stefnu skólans í samstarfi við alla hagsmunaaðila. Í starfsáætlun koma fram allir þeir þættir sem aðalnámskrá kveður á um.

Stjórnendateymi skiptir með sér verkum við stjórnun og miðlar upplýsingum sín á milli. Að mati allra viðmælenda einkenna lýðræðisleg vinnubrögð samstarf í skólanum. Stjórnendur veita starfsfólki endurgjöf fyrir vel unnin störf og starfsþróunarsamtöl eru regluleg. Símenntun kennara miðar að því að efla þá í starfi og felst hún m.a. í vikulegum fræðslufundum.

Verklagsreglur og viðbrögð við einelti liggja fyrir og unnið er eftir þeim. Skólaráð fundar reglulega og fundargerðir eru á heimasíðu skólans. Allar helstu ákvarðanir er varða stefnu, skólalagd og skólaþróun eru lagðar fyrir skólaráð.

Lögð er rækt við að byggja upp traust foreldra á skólastarfinu. Mánaðarleg fréttabréf til foreldra efla markvisst upplýsingastreymi milli heimila og skóla. Skipulagðar foreldraheimsóknir eru reglulegur þáttur í skólastarfinu. Með almennum foreldrafundum er markvisst leitað eftir tillögum og hugmyndum foreldra m.a. við endurskoðun á stefnu skólans.

Tækifæri til umbóta í stjórnun

- Vinna þá kafla sem vantar í skólanámskrá til að uppfylla viðmið aðalnámskrár, þ.m.t. námsvísa fyrir allar námsgreinar í öllum árgöngum og gera grunnþáttum menntunar skil.
- Gera einkunnarorð skólans sýnilegri í starfsemi skólans og fjalla um gildi þeirra í skólanámskrá.
- Gera móttökuáætlun fyrir nýja starfsmenn.
- Setja í stefnu skólans að lýðræðisleg vinnubrögð séu viðhöfð og tengja m.a. grunnþáttum menntunar í skólastarfinu.
- Huga að því að fjölga almennum starfsmannafundum og hafa þá reglulega yfir skólaárið.
- Skrá í skólanámskrá hvernig samskipti eru við framhaldsskóla, tónlistarskóla og aðra aðila í grenndarsamfélaginu.
- Gera heildstæða símenntunaráætlun þar sem fram koma ábyrgðaraðilar hvers þáttar og hvernig einstaklingar (allir starfsmenn) sækja sér símenntun.
- Vinna að því að manna öll forföll á unglíngastigi.
- Endurskoða skólareglur og gera þær sýnilegri í kennslurýmum.
- Gera árlega heildaráætlun um sérkennslu og aðra stoðþjónustu.
- Vinna að heildstæðri forvarnaráætlun sem m.a. fjallar um forvarnir gegn vímu- og fíkniefnum.
- Kjósa alla fulltrúa í skólaráð með lýðræðislegum hætti og til tveggja ára í senn eins og reglugerð kveður á um.

Styrkleikar í námi og kennslu

Námshæfni og notkun þeirra styður við nám og kennslu og m.a. eru spjaldtölvur markvisst nýttar í námi. Í vettvangsathugunum sýndu kennarar almennt góða fagþekkingu og kennslufræðilega hæfni. Nemendur voru almennt áhugasamir um námið og nemendur í rýnihópum þekktu eigin styrkleika í námi. Nemendur á mið- og unglingastigi taka þátt í að setja sér markmið og læra að meta árangur sinn. Unnið er með niðurstöður námsmats svo sem samræmdra könnunarprófa með það að markmiði að efla árangur nemenda.

Samskipti í skólasamfélaginu eru jákvæð, einkennast af virðingu og tekið er tillit til sjónarmiða nemenda. Nemendafélag starfar við skólann og kosið er lýðræðislega í stjórn þess. Nemendur á unglingastigi geta sett fram sínar hugmyndir og skoðanir í sérstakan hugmyndakassa.

Lögd er áhersla á að koma til móts við þarfir allra nemenda og borin virðing fyrir fjölbreytileika og mismunandi þörfum. Teymi eru myndað um nemendur með metnar sérþarfir og stuðningurinn endurmetinn reglulega.

Tækifæri til umbóta í námi og kennslu

- Markmið náms þurfa að vera opinber og aðgengileg öllum nemendum og foreldrum.
- Gera þarf grein fyrir viðmiðum um námsmat og matskvörðum í skólanámskrá.
- Gera nemendum betur grein fyrir markmiðum kennslustunda og náms í heild sinni.
- Auka mætti áherslu á heildstæð og samþætt verkefni.
- Efla þátt gagnrýnnar hugsunar, umræðna og skoðanaskipta í námi nemenda.
- Huga að því að nemendur á öllum stigum hafi val um viðfangsefni, námsaðferðir og námsgreinar hluta námstímans.
- Huga að því á öllum stigum að nám nemenda taki að hluta mið af áhugasviði þeirra.
- Hafa reglulega nemendasamtöl á milli umsjónarkennara og nemenda á öllum stigum.
- Leita leiða í námi og kennslu á unglingastigi til að efla árangur og framfarir nemenda í samræmdum könnunarprófum.
- Nýta námsumhverfi, inni og úti, betur en nú er gert.
- Gæta þess að nemendur missi ekki námstíma þegar farið er á milli í íþróttir og sund.
- Miða þarf starfshætti í skólaráði við að nemendur geti tekið virkan þátt í starfi þess.
- Huga að fjölbreyttari leiðum til koma til móts við sértækar þarfir nemenda á unglingastigi.
- Skrá hvernig bregðast eigi við niðurstöðum skimana og mats.
- Leita leiða til að sérkennsla og stuðningur fari sem mest fram innan bekkjar eða námshóps.

Styrkleikar í innra mati

Mat á námi, framförum og árangri nemenda er reglulegt, kannanir Skólalámsins eru lagðar fyrir alla hagsmunahópa og einnig eru sérstakar kannanir um líðan, vináttu og einelti lagðar fyrir nemendur. Leitað er til allra hagsmunaaðila þegar gagna er aflað í innra mati og niðurstöður settar á heimasíðu skólans. Brugðist er við niðurstöðum sem gefa til kynna að umbóta er þörf.

Tækifæri til umbóta í innra mati

- Gera þarf langtímaáætlun fyrir innra mat til nokkurra ára þar sem sést að helstu þættir skóla-starfsins eru metnir.
- Gera þarf nákvæma matsáætlun fyrir hvert skólaár þar sem fram kemur hvað er metið, hvernig matið fer fram, hverjir bera ábyrgð ásamt tímaáætlun og viðmiðum um gæði eða árangur.
- Markvisst þarf að meta hvernig gengur að ná markmiðum skólanámskrár.
- Stofna matsteymi með þátttöku fulltrúa allra hagsmunahópa.
- Meta þarf kennslu og fagmennsku kennara reglulega.
- Niðurstöður innra mats þarf að setja fram í greinargerð þar sem helstu styrkleikar og helstu tækifæri til umbóta eru dregin fram.
- Gera þarf umbótaáætlun þar sem umbótaþættir eru tilgreindir, svo og umbótaáðgerðir, ábyrgð-araðilar, viðmið og tímasetningar. Einnig þarf að koma fram hvernig og hvenær endurmat fer fram.
- Kynna þarf niðurstöður innra mats formlega fyrir öllum hagsmunahópum.

Styrkleikar í skóla án aðgreiningar

Skólastjórnendur hafa forystu um að hugmyndafræði um að nám án aðgreiningar komist til framkvæmda í skólanum. Jákvæð viðhorf ríkja til margbreytileikans og þátttöku allra nemenda. Kannanir og skimanir eru til staðar til að meta þá nemendur sem þurfa sértæka aðstoð í námi.

Skipulag náms nemenda sem þurfa sérstakan stuðning er unnið í samvinnu umsjónarkennara og annarra fagaðila. Stuðningur við einstaka nemendur er skipulagður með einstaklingsnámskrá og markmið slíkra námskráa eru endurskoðuð reglulega með aðkomu foreldra.

Nemendaverndarráð starfar samkvæmt reglugerð þar um og fundar reglulega og starfsmenn í stoðþjónustu halda reglulega fundi og miðla upplýsingum sín á milli. Á sérstökum starfsmannafundum að hausti er miðlað upplýsingum til allra starfsmanna um sértækar þarfir nemenda á komandi skólaári.

Fagleg samvinna starfsfólks byggir á sameiginlegri ákvarðanatöku um lausnir og útfærslur. Boðið er upp á fjölbreyttar námsaðstæður með fjölda námsvera.

Tækifæri til umbóta í skóla án aðgreiningar

- Móta stefnu um sameiginlega sýn um skóla án aðgreiningar með öllum hagsmunaaðilum.
- Huga að því að nemendur taki þátt í að móta áherslur í eigin einstaklingsnámskrá, þegar það á við.
- Gera árlega heildaráætlun um skipulag sérstaks stuðnings við nemendur.
- Nýta fjölbreytta þekkingu sérhæfðra starfsmanna í stoðþjónustu með fræðslu og ráðgjöf til annarra starfsmanna m.a. með ráðgjöf inni í bekkjum.
- Tryggja að allar upplýsingar um nemendur sem hafa sértækar þarfir berist öllum hlutaðeigandi starfsmönnum hvenær sem nýr nemandi hefur nám við skólann.
- Gera tilfærsluáætlanir fyrir þá nemendur sem hafa einstaklingsnámskrá í grunnskóla og hefja nám í framhaldsskóla eða hverfa til atvinnulífs.
- Huga að því að upplýsingar um skólastarfið séu birtar á fleiri tungumálum en íslensku á heimasíðu.
- Auka fjölbreytni vinnubragða og notkun ólíkra námsgagna í námsverum.
- Nýta fagþekkingu hvers sérfræðings sem best í sínu fagi.
- Leita leiða til að finna fleiri úrræði fyrir nemendur með hegðunarvanda.

Frekari greining

- Tafla 1 sýnir niðurstöður á þeim þáttum sem til skoðunar voru í ytra mati.
- Litirnir sem notaðir eru í töflunni standa fyrir eftirfarandi kvarða:
- D → 1,0 – 1,5 = **rautt** – mikil umbótaþörf á flestum eða öllum þáttum. Óviðunandi verklag, uppfyllir ekki viðmið um gæðastarf á mörgum mikilvægum þáttum.
- C → 1,6 – 2,5 = **gult** – meiri veikleikar en styrkleikar. Viðunandi verklag, uppfyllir viðmið um gæðastarf að mörgu leyti, einhverjir mikilvægir þættir sem þarfnast úrbóta.
- B → 2,6 – 3,5 = **ljósgrænt** – meiri styrkleikar en veikleikar. Gott verklag, flestir þættir í samræmi við lýsingu á gæðastarfi.
- A → 3,6 – 4 = **grænt** – flestir eða allir þættir sterkir. Mjög gott verklag sem samræmist fyllilega lýsingu um gæðastarf.

Stjórnun			Nám og kennsla			Innra mat	
Fagleg forysta	Stefnumótun og skipulag	Samskipti heimila og skóla	Nám og námsaðstæður	Þáttt. og ábyrgð nemenda	Námsaðlögun	Framkvæmd innra mats	Umbóta- starf í kjölfar innra mats
Stjórnandinn sem leiðtogi	Starfsáætlun og skólanámsskrá	Skólaráð, foreldrafélag	Inntak og árangur	Lýðræðisleg vinnubrögð	Nám við hæfi allra nemenda	Kerfisbundið og samofið daglegu skólustarfi	Opinbert
Stjórnun stofnunar	Skóladagur nemenda	Þáttt. for. í skólast. og upplýsingamiðlun	Skipulag náms og námsumhverfi	Ábyrgð og þátttaka	Stuðningur við nám	Markmiðsbundið	Umbótamiðað
Faglegt samstarf	Verklagsreglur og áætlanir		Kennsluhættir og gæði kennslu			Byggir á traustum og fjölbreyttum upplýsingum	
Skólaþróun			Námshættir og námsvitund			Samstarfsm. og byggir á lýðræðisl. vinnubr.	

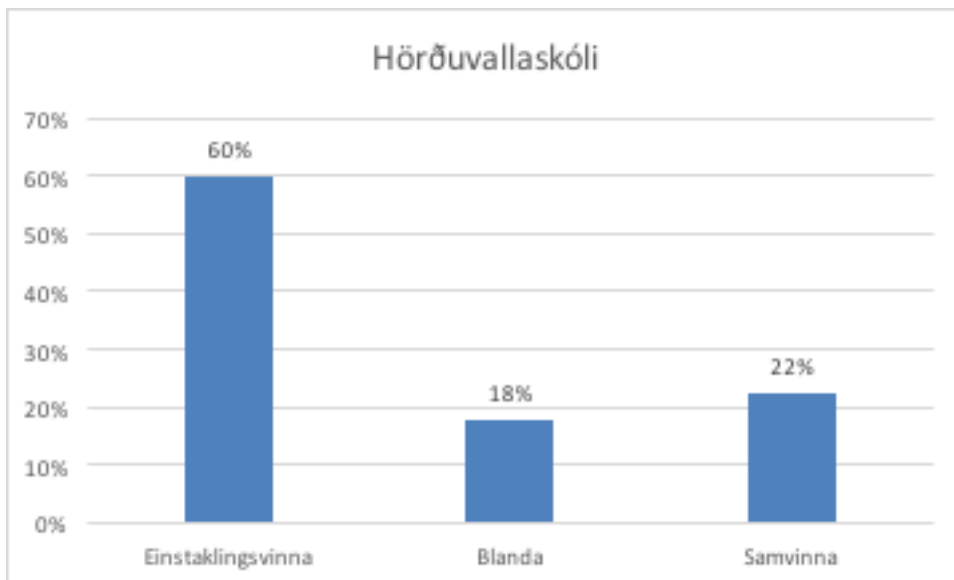
Tafla 1. Styrkleikar og veikleikar matsþátta

Greining kennslustunda

Matsmenn mátu 45 kennslustundir, um tveir þriðjuhlutar þeirra voru metnar góðar og þriðjungur þannig að einhverja mikilvæga þætti mætti bæta, tvær kennslustundir þóttu frábærar og engin var óviðunandi.

Samvinna og einstaklingsvinna

Við skráningu á kennslustundum er litið til þess hvort nám nemenda sé markvisst skipulagt á þann hátt að þeir vinni einir við hvers kyns verkefni eða hvort um samvinnu eða samræður um námið sé að ræða.



Mynd 1. Yfirlit yfir samvinnu og einstaklingsvinnu nemenda í metnum kennslustundum.

Nemendur vinna einir í 60% af þeim kennslustundum sem metnar voru.

Notkun upplýsingatækni

Nemendur eða hluti nemenda notar upplýsingatækni í 19 kennslustundanna.

Kennarar nýttu upplýsingatækni að einhverju marki til kennslu í 13 af þessum stundum.

Kennsluathafnir

Kennsluáherslur kennara eru greindar í það sem kalla má fræðandi, leiðbeinandi eða blöndu af hvoru-tveggja. Fræðandi athafnir tengjast því sem kallaðar eru bein yfirfærsla og leiðbeinandi kennsluathafnir og eru oft tengdar hugtakinu hugsmíðahyggju eins og gert er í *Hvítbók um umbætur í menntun*.

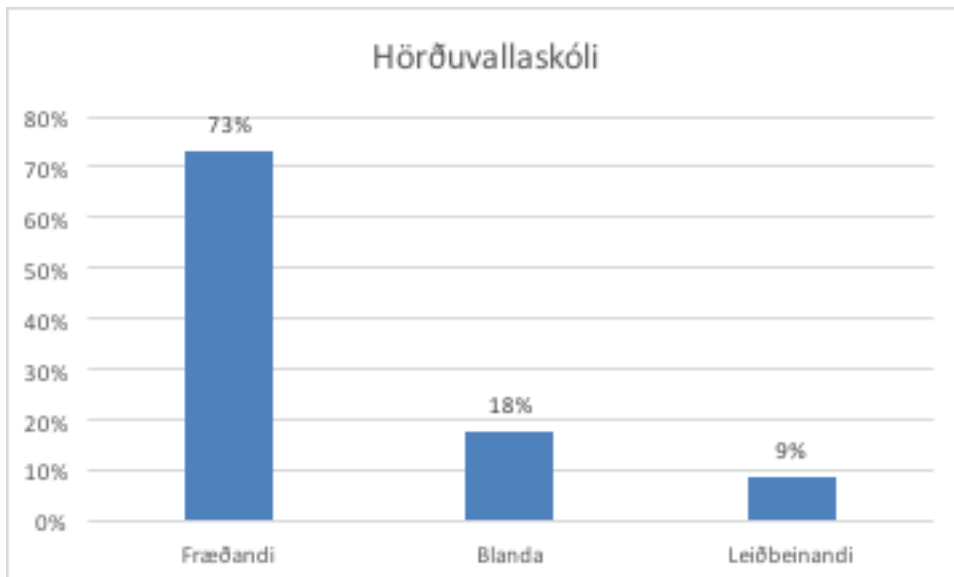
Fræðari-bein kennsla

Kennarinn miðlar fyrst og fremst efni, staðreyndum og hugtökum. Kennsluathafnir eru að útskýra, sýna og spyrja. Ef spurt, þá eru það spurningar sem kalla oftast á eitt rétt svar. Vinna við verkefni og vinnubækur mótast af því að taka á móti staðreyndum og setja þær fram á ákveðinn hátt, ein þekkt lausn. Námsfnið er í forgrunni.

Leiðbeinandi-hugsmíðahyggja

Kennarinn stýrir framvindu kennslustunda en leggur áherslu á krefjandi spurningar og lausnaleit sem reynir á rökhugsun nemenda (lýsa, leggja mat á, bera saman, draga ályktanir og/eða setja fram tilgátur) eða opin/skapandi viðfangsefni þar sem hægt er að velja úr nokkrum þekktum lausnum; eða leggur áherslu á frumkvæði og ábyrgð nemenda á meðskipulagi á námsathöfnum þar sem engin lausn er fyrirfram þekkt. Áhersla er á námsferlið sem leið (og leiðir) til náms frekar en námsefnið einvörðungu.

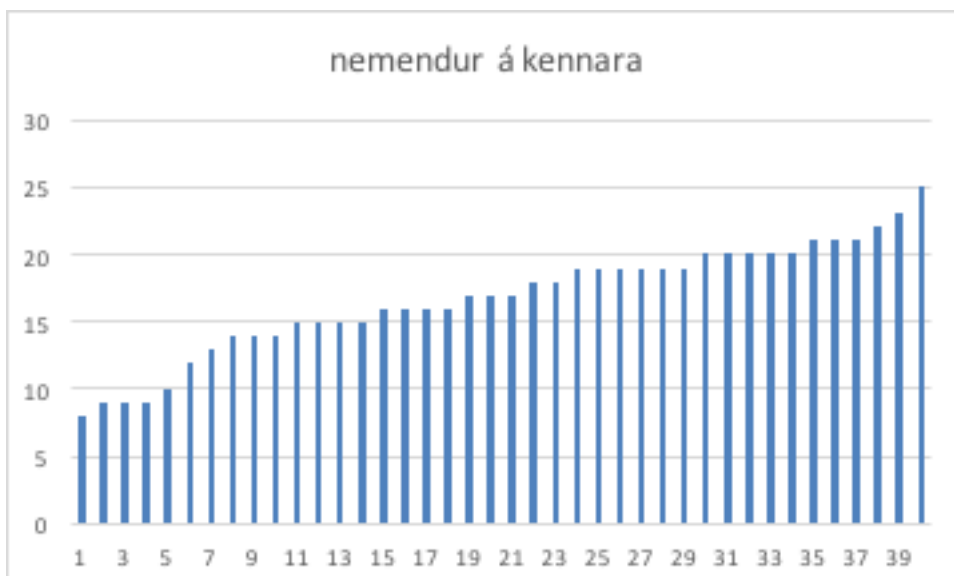
Nemandinn er í forgrunni og hann er virkur í að athuga, rannsaka og draga ályktanir. Áhugi nemenda og forvitni er driffjöður námsathafna. Kennarinn skapar námsaðstæður og tækifæri nemenda til þátttöku, hann sér um að bjargir séu til staðar og veitir endurgjöf meðan á námi stendur.



Mynd 1. Yfirlit yfir kennsluathafnir í metnum kennslustundum.

Í 73% kennslustunda voru kennsluathafnir kennara fræðandi, sem einkennast af beinni yfirfærslu.

Hópastærð, fjöldi nemenda á kennara



Mynd 2. Fjöldi nemenda í metnum kennslustundum á hvern kennara í almennri kennslu.

Skráð er hve margir nemendur eru á hvern menntaðan kennara í hverri metinni kennslustund. Y-ás myndarinnar sýnir fjölda nemenda og x-ás hverja metna kennslustund. Stundir við sérkennslu eru ekki teknar með.

Heimildir

Aðalnámskrá grunnskóla: almennur hluti. (2011). Reykjavík: Mennta- og menningarmálaráðuneytið.

Aðalnámskrá grunnskóla: greinasvið. (2013). Reykjavík: Mennta- og menningarmálaráðuneytið.

Björk Ólafsdóttir. (2011). *Innra mat grunnskóla: leiðbeiningar og viðmið fyrir mat sveitarfélags á innra mati grunnskóla.* Reykjavík: Samband íslenskra sveitarfélaga.

Hrönn Pétursdóttir. (2007). *Sameiginleg framtíðarsýn fyrir grunnskólastarfið 2007-2020.* Reykjavík: Félag grunnskólakennara, Samband íslenskra sveitarfélaga og Skólastjórafélag Íslands.

Hörðuvallaskóli: <http://www.horduvallaskoli.is>

Kópavogur: <http://www.kopavogur.is>

Kópavogur; Skólustefna Kópavogsbæjar
<https://www.kopavogur.is/static/files/Menntasvid/skolastefna-kopavogsbaejar.pdf>

Lög um grunnskóla, nr. 91/2008.

Menntamálaráðuneytið. 1997. *Sjálfsmat skóla:*
http://brunnur.stjr.is/mrn/utgafuskra/utgafa.nsf/xsp/.ibmmodres/domino/OpenAttachment/mrn/utgafuskra/utgafa.nsf/8F7A17F4C22D2832002576F00058D40C/Attachment/sjalfsm_skola_97.pdf

Reglugerð nr. 584/2010 um sérfræðiþjónustu sveitarfélaga við leik- og grunnskóla og nemenda-verndarráð í grunnskólum: <http://www.reglugerd.is/interpro/dkm/WebGuard.nsf/key2/584-2010>

Reglugerð nr. 585/2010 um stuðning við nemendur með sérþarfir í grunnskóla:
<http://www.menntamalaraduneyti.is/frettir/allar-rettarheimildir/nr/5540>

Reglugerð nr. 897/2009 um miðlun og meðferð upplýsinga um nemendur í grunnskólum og rétt foreldra til aðgangs að upplýsingum um börn sín:
<http://www.reglugerd.is/reglugerdir/allar/nr/897-2009>

Reglugerð nr. 1009/2015 um aðgerðir gegn einelti, kynferðislegri áreitni, kynbundinni áreitni og ofbeldi á vinnustöðum: http://www.reglugerd.is/reglugerdir/leit?_stern_SearchType=Reglugerd&_stern_number=1009&_stern_year=2015

Reglugerð nr. 1040/2011 um ábyrgð og skyldur aðila skólasamfélagsins í grunnskólum:
<http://www.menntamalaraduneyti.is/frettir/Frettatilkynningar/nr/6347>

Reglugerð nr. 1157/2008 um skólaráð við grunnskóla:
<http://www.reglugerd.is/interpro/dkm/WebGuard.nsf/key2/1157-2008>

Gögn um samræmd próf unnin m.a. úr gagnagrunni Menntamálastofnunar:
<http://skyrslur.mms.is/>

