

# HVERFIÐ OKKAR REYKJAVÍK 108

1. árg. 1. tbl. Sumar 2018



Læknirinn í eldhúsinu eldar sumarlamb

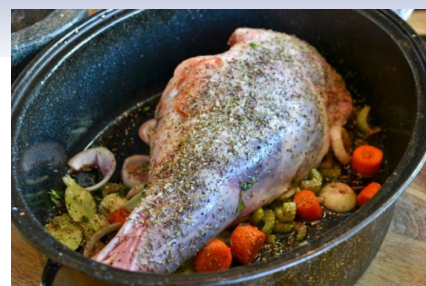
## SAGA REYKJAVÍKURFLUGVALLAR

Ákvörðun Breta að gera flugvöll í Vatnsmýrinni var tekin að vel ígrunduðu máli þar sem þeim var ljóst að veðurfarslega var Vatnsmýrin besti flugvallarkostur sem fyrirfannst á Suðurlandi, enda hefur aldrei verið fundinn annar staður sem uppfyllir sömu skilyrði og eru til staðar í Vatnsmýrinni...



## ELLIDAÁRSTÖÐIN

Ljósgefi Reykjavíkur í áttatíu ár...



## Foreldrar vilja lausnir

Við viljum efla dagforeldrastéttina. Gera þarf átak í aðstöðumálum og auka niðurgreiðslu til dagforeldra. Þannig greiði foreldrar barna hjá dagforeldrum sama gjald og foreldrar barna á leikskólum....

GRÓDRARSTÖÐIN  
**Mork**

Stjörnugróf 18 • Sími 581 4550  
www.mork.is • mork@mork.is

# Einkarekin Gróðrarstöð í Reykjavík 108



## HVAÐ HEFUR GRÓÐRARSTÖÐIN MÖRK VERIÐ LENGI Í HVERFINU?

Gróðrarstöðin Mörk hefur verið í hverfinu síðan 1967 og alltaf hér á þessum stað, Stjörnugróf 18, og er því rúmlega 50 ára.

Guðmundur Vernharðsson og Sigríður Helga Sigurðardóttir keyptu stöðina árið 2000, en Guðmundur hefur unnið þar síðan 1977, fyrst sem unglingur en lærði svo garðyrkjufræðina.

## HVAÐ LEGGIÐ ÞIÐ ÁHERSLU Á?

Við leggjum áherslu á gæði og góða þjónustu. Við framleiðum hér á staðnum stærsta hlutann af því sem við seljum. Við ræktum allt sem þú þarft í garðinn eða sumarbústaðinn, sumarblóm, matjurtir, krydd, tré, skrautrunna, fjölærar blómplöntur, skógarplöntur og sígræn tré.

## AF HVERJU ÆTTI FÓLK AÐ VERSLA VIÐ YKKUR?

Við erum mikilvægur demantur í hverfinu okkar. Fólk getur hjólað eða gengið og verslað við okkur, sem er umhverfisvænt.

» Við viljum að viðskiptavinum okkar takist að rækta gróður í kringum sig og njóti hans.

» Við viljum veita góða þjónustu.

» Við erum sérvörverslun þar sem að gróður er númer 1,2 og 3.

Fólk verslar við okkur af því að það er upplifun að koma hingað, fólki finnst gott að koma hingað, hér er fallett umhverfi og góð þjónusta.

## HVAÐ ERU MARGIR STARFSMENN HJÁ YKKUR?

Það eru í kringum 20 starfsmenn á sumrin, þar af 6 útlærðir garðyrkjufræðingar sem eru starfandi allan ársins hring. Við ráðum alltaf inn til okkar skólafólk frá um 16 ára og upp í 25 ára á sumrin.

## ERU ÞIÐ AÐ VEITA UNGMENNUM Í HVERFINU SUMARVINNU?

Já við höfum verið með góðan hóp af ungmennum héðan úr hverfinu, og víðar úr hverfum Reykjavíkur.

## HVER ERU FRAMTÍÐARPLÖN HJÁ YKKUR Í MÖRK?

Framtíðarplön okkar eru að vera hér í Stjörnugróf og auka gæði þjónustunnar okkar og vöruframboð.

Við viljum að það sé upplifun að koma hingað til okkar. Vera okkar hér, gerir Fossvogsdalinn fallegr. Við veitum gott skjól í hverfið okkar.

Við erum í næsta nágrenni við stærsta hluta viðskiptavina okkar, sem er umhverfisvænt fyrir alla.

Fólk í nágrenni við okkur getur hjólað eða gengið til okkar og verslað.

Við erum þakklát fyrir þann stóra hóp fólks sem velur að versla við okkur.

Við erum þakklát ráðamönnum borgarinnar fyrir að hafa fengið að vera svona lengi hérna. Og við vonum að ráðamenn séu búnir að átta sig á því að þetta er viðkvæm starfsemi, og ef farið verður að hrófla við henni, er hættu á að hún leggist af.

Við höldum í fyrra sumar upp á 50 ára afmæli fyrirtækisins og horfum bjartsýn fram á veginn, segja þessi kærleiksriku hjón sem veita plöntunum sínum kærleiksrikt uppeldi, sem bera góðan ávöxt eins og stendur á heimasíðu fyrirtækisins:

[www.mork.is](http://www.mork.is)



## Við höfum lagt rækt við gróður í yfir 40 ár



✿ Okkar plöntur fá kærleiksrikt uppeldi við íslenskar aðstæður

Gróðrarstöðin  
**Mörk**

STJÖRNUGRÓF 18 • SÍMI 581 4550 • FAX 581 2228  
WWW.MORK.IS MORK@MORK.IS



## Nýjir meistarar eru mættir

Vitamix blandararnir eiga sér engan jafningja.

Mylja nánast hvað sem er. Búa til heita súpu og ís.



# MÚLABÆR, dagþjálfun fyrir aldraða.

Viðtal við doktor Sigurveigu H. Sigurðardóttur dósent í félagsráðgjöf og sérfræðing í málefnum aldraðra. Hún er nú formaður stjórnar Múlabæjar

## HVENÆR VAR MÚLABÆR STOFNAÐUR OG AF HVERJU?

Múlabær er formlega stofnaður í byrjun árs 1983. Rauði krossinn hefur alltaf lagt áherslu á að hjálpa þeim hópum sem verst eru staddir hverju sinni í okkar samfélagi. Á þessum tíma var það forgangsverkefni Reykjavíkurbeldar RKÍ að hjálpa einmana öldruðum sem bjuggu heima. Starfsemi var ætluð þeim sem ekki gátu notfært sér Félagsstarf aldraðra sem var víða í borginni. Ég var svo heppin að vera beðin um að vera sjálfboðaliði í öldrunarnefndinni á vegum Rauða krossins sem var falið að koma á laggirnar dagvist fyrir aldraða.

## HVERJIR KOMU AÐ STOFNUN MÚLABÆJAR?

Við vorum þrjú í RK nefndinni, Ólafur E Ólafsson, fv kaupfélagsstjóri í Króksfjarðarnesi, Anna Þrúður Þorkelsdóttir, sem síðar varð formaður Rauða kross Íslands og ég. Síðan bættust við fulltrúar frá SÍBS og samtökum aldraðra. Við leitum að húsnæði og fljótlega var okkur bent á Ármúlann, þar sem Múalundur hafði áður verið til húsa. Við fengum fjármagn til ráðstöfunar og fengum að ráða arkitekt, Lovísu Christiansen og með henni lögðum við drög að því sem við vildum hafa í húsnæðinu. Auk rýmis fyrir daglega starfsemi, endurhæfingu og föndur, vildum við endilega hafa litla verslun svo fólk gæti kippt með sér smávöru heim eins og t.d. mjólk. Einnig vildum við hafa góð hvíldarherbergi. Það var Ólafur sem var starfsmaður Reykjavíkurbeldarinnar sem hélt utan um framkvæmdir og á mestan heiður af því að koma Múlabæ á laggirnar, hann var vakinn og sofinn yfir verkefninu.

Þegar ég sá Múlabæ tilbúinn varð ég fyrir miklum hughrifum, því lík gleði að sjá drauminn verða að veruleika. Ég gleymi ekki þeirri tilfinningu. Fyrir mig sem hafði mikinn áhuga á að vinna að bættum aðstæðum aldraðra var óskaplega gaman að koma að

þessu verkefni. Að fá að hafa áhrif á að byggja upp nýtt úrræði með frjálsum félagsasamtökum í stað þess að vinna í þröngu reglakerfi þar sem ekkert var hægt að gera, var ómetanlegt.

## HVERT ER MARKMIÐ MÚLABÆJAR?

Markmið með starfsemi Múlabæjar eru:

- » Að rjúfa félagslega einangrun aldraðra og öryrkja í heimahúsum og efla þá til þátttöku í daglegri umsjálan.
- » Að stuðla að því að aldraðir og öryrkjar geti sem lengst búið í heimahúsum.
- » Að veita áframhaldandi þjálfun eftir dvöl á dagdeildum sjúkrastofnana, - t.d. eftir dvöl á dagdeild Landakots.
- » Að greiða fyrir útskriftum sjúklinga af sjúkrastofnunum.

## HVAÐ ER FRAMUNDAN?

Múlabær hefur verið með aðsetur í Ármúla 34 á tveimur hæðum en er nýfluttur í Síðumúla 32 þar sem starfsemi er öll á einni hæð og allt miklu rúmbetra.

## ER ÞÖRF Á FLEIRI SAMBÆRILEGUM ÚRRÆÐUM FYRIR ALDRAÐA?

Já svo sannarlega. Það eru um 100 manns á biðlista eftir plássi hjá Múlabæ en daglega koma hingað 50-60 skjólstaðingar. Boðið er uppá dagskrá 5 daga vikunnar öflugt félagsstarf, þjálfun, leikfimi og fjölbreytt starf á vinnustofum. Hjúkrunarfræðingar sjá um heilsugæslu skjólstaðinga. Hægt er að sækja um í gegnum heilsugæsluna og þarf lækni að senda inn heilsufarsupplýsingar. Yfirleitt eru skjólstaðingar að mæta 2-3 í viku.

Stefna í málefnum aldraðra er að styðja fólk til að búa heima sem lengst og starfsemi eins og sú sem rekin er í Múlabæ hjálpar mörgum til að svo geti orðið. Því þarf fleiri svona úrræði.

**Höf: Elinóra Inga Sigurðardóttir hjúkrunarfr.**

Við erum á Facebook

# LASER AUGNAÐGERÐIR

Nærsýni - Fjarsýni - Sjónskekkja

# AUGLJOS

LASER AUGNLÆKNINGAR  
ALMENNAR AUGNLÆKNINGAR

Glæsibær, Vesturhús, 2. hæð • Álfrheimar 74 • 104 Reykjavík  
Sími 414 7000 • ritari@augljós.is • www.augljós.is



Agnes, Katla og Hildigunnur dýralæknar

## DÝRALÆKNASTOFA REYKJAVÍKUR, Grensásvegi 50

Á Grensásvegi 50 er rekin dýralækningastofa sem hverfafélagið uppgötvaði nýlega. Þetta er sérlega áhugavert fyrirtæki sem heitir Dýralækningastofa Reykjavíkur.

Fyrirtækið var stofnað árið 2013 af þeim Hildigunni Georgsdóttur og Kötlu Harðardóttur dýralæknum sem hafa ávallt haft það að leiðarljósi að stunda hágæða dýralækningar með áherslu á fagmennsku í hvívetna. Stöðin er útbúin fullkornustu tækjum til allra almennra lækninga á dýrum ásamt því að sinna öllum almennum skurðlækningum á dýrum. Í skurðaðgerðum er notast við svæfingarvél af fullkornustu gerð.

Það eru varla meira en tveir áratugir síðan að dýr voru deydd með svæfingu ef einhverjir kvillar hrjáðu þau, en síðan hafa orðið stórstígar framfarir í dýralækningum. Með nýjustu tækjum eru dýr meðhöndluð og læknuð ekki síður en mannfólkið, sem gerir það að verkum að dýrin njóta mun betri lífsgæða en áður. Allir húsdýraeigendur ættu að fara reglulega með dýrin til dýralæknis svo fylgjast megi með þeim sem best og grípa inn í ef þörf þykir.

Dýralækningar Reykjavíkur hafa m.a. yfir að ráða fullkominni tannhreinunarvél en hreinsa þarf tannstein reglulega, sérstaklega í hundum og köttum en hann orsakar tannbólgu sem orsakar að tennur losna ef ekkert er að gert.

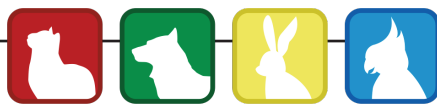
**Hunda- og kattahreinsun**  
Hunda- og kattaeigendur ættu að láta ormhreinsa dýrin a.m.k. einu sinni á ári.

**Verslun með dýravörur**  
Dýralækningastofa Reykjavíkur rekur einnig verslun þar sem hægt er að fá gæðavörur eins og sjúkrafóður og fæðubótarefni, ásamt ýmsu nammi fyrir dýrin. Einnig er í boði öll helstu áhöld sem nauðsynleg eru öllum dýraeigendum.

**heimasíða: [www.dyri.is](http://www.dyri.is)**

Ljósmynd: Júlíus Valsson





# DÝRALÆKNASTOFA REYKJAVÍKUR





Erlendur Borgþórsson:

## SAGA REYKJAVÍKURFLUGVALLAR

Flug á Íslandi hófst í Vatnsmýrinni þann 3. september 1919 með flugtaki fyrstu flugvélar á Íslandi. Flugvélin var af gerðinni AVRO 504K í eigu Flugfélags Íslands (nr. 1). Fram til ársins 1937 voru gerðar frekari tilraunir með flugrekstur í Vatnsmýrinni. Árið 1938 hófst á Íslandi samfelld atvinnuflug eftir stofnun Flugfélags Íslands (nr. 3) á Akureyri. Áætluunarflug frá Reykjavíkflugvelli hófst í mars 1940 þegar Flugfélag Íslands flutti bækistöðvar sínar frá Akureyri til Reykjavíkur.

### Flug hefst hér á landi

Flug á Íslandi hófst í Vatnsmýrinni þann 3. september 1919 með flugtaki fyrstu flugvélar á Íslandi. Flugvélin var af gerðinni AVRO 504K í eigu Flugfélags Íslands (nr. 1). Fram til ársins 1937 voru gerðar frekari tilraunir með flugrekstur í Vatnsmýrinni. Árið 1938 hófst á Íslandi samfelld atvinnuflug eftir stofnun Flugfélags Íslands (nr. 3) á Akureyri. Áætluunarflug frá Reykjavíkflugvelli hófst í mars 1940 þegar Flugfélag Íslands flutti bækistöðvar sínar frá Akureyri til Reykjavíkur.

### Loftleiðir stofnaðir

Árið 1944 stofnuðu 3 flugmenn flugfélagið Loftleiðir og hófu að fljúga innanlands með eina flugvél. Á árinu 1947 eignuðust Loftleiðir Douglas DC4 og hófu þá flug til Kaupmannahafnar,

fljúga að mestu ofan veðra. Flugtími frá Reykjavík til New York voru um 12 klukkustundir með millilendingu í Gander á Nýfundnalandi. Árið 1963 fluttu Loftleiðir alla starfsemi sína frá Reykjavík til Keflavíkur þegar þeir byrjuðu að fljúga Rolls Royce 400 (CL-44) á milli Bandaríkjanna og Evrópu. Þeir urðu fyrsta flugfélagið á milli Bandaríkjanna og Evrópu, sem gat kallast „lággjaldaflugfélag“.

Á þeim tíma var Rolls Royce 400 (CL44) stærsta farþegaflugvél sem flaug á milli Bandaríkjanna og Evrópu.

### Grasvöllur í byrjun

Yfirborð flugbrautar var í byrjun gras, en bændur í Vatnsmýrinni höfðu byrjað upp úr 1900 að ræsa mýrina fram til að fá aukin tún. Þegar Bretar ákváðu árið 1940 að gera Reykjavíkflugvöll höfðu þeir áður gert flugvöll við Kaldaðanes vestan Selfoss, en sá

og malbika, en það tók 10 mánuði frá því byrjað var að skipta um jarðveg þangað til fyrsta flugbrautin var tilbúin til notkunar. Talið er að tilkoma Reykjavíkflugvallar hafi skipt sköpum í orrustunni um Atlantshaf. Áður höfðu kaþbátar Þjóðverja haft öll yfirráð á hafinu, en með tilkomu Reykjavíkflugvallar gat hafist öflug leit úr lofti að kaþbátum. Uppfyllingarefni undir flugbrautir var tekið að hluta úr Öskjuhlíð þar sem áður hafði verið grjótnám vegna hafnargerðar í Reykjavík. Framkvæmdir hófust í október 1940 af hernámssliði Breta, ásamt því að ráðnir voru á þriðja þúsund Íslendingar í verkið. Íslenska ríkið hafði byrjað að taka land eignarnámi það sama ár vegna fyrirhugaðra flugvallarframkvæmda. Þar sem möguleiki var að flytja hús fengust lóðir undir þau í austurhluta Reykjavíkur en annað var rifið. Mannvirki á flugvöllinum eru að stofni frá þessum tíma og eru í raun flugvöllurinn eins og við þekkjum hann í dag.

### Kjörið vallarstæði

Með tilliti til veðurfars er Vatnsmýrin kjörið flugvallarstæði þar sem nánast aldrei er ófært vegna veðurs nema þá helst vegna sjávarþoku, sem leggst yfir flugvöllinn seinnipart dags þegar verið hefur sólríkt og hlýtt loft leitað inn á landið og snögg kólnað. Þetta vill verða helst á vorin og seinnipart sumars, en stendur stutt yfir. Þar sem um var að ræða mýrlendi þurfti að flytja ógrynni af rauðamöl úr Rauðhólum, sem var einnig notuð sem undirstöðuefni fyrir flugbrautirnar,

akbrautir og flughlöð. Fjöldi bygginga á flugvallarsvæðinu eru leifar frá hernámstímanum og eru þær enn í notkun.

### Flugvöllurinn afhentur

Þann 6. júlí 1946 afhentu Bretar íslenska ríkinu flugvöllinn til umráða. Þann dag tók Flugmálastjórn Íslands við rekstri og viðhaldi Reykjavíkflugvallar. Við uppskiptingu Flugmálastjórnar Íslands tóku Flugstoðir ohf. við rekstri og viðhaldi flugvallarins. Árið 2010 sameinuðust Flugstoðir og Keflavíkflugvöllur ohf. í Isavia sem tók við starfsemi beggja fyrirtækja.

Þann 15. mars 2000 var hafist handa við endurbyggingu Reykjavíkflugvallar og lauk endurbyggingu flugbrauta og akbrauta 1. nóvember 2002.

Ákvörðun Breta að gera flugvöll í Vatnsmýrinni var tekin að vel ígrunduðu máli þar sem þeim var ljóst að veðurfarslega var Vatnsmýrin besti flugvallarkostur sem fyrirfannst á Suðurlandi, enda hefur aldrei verið fundinn annar staður sem uppfyllir sömu skilyrði og eru til staðar í Vatnsmýrinni.



Reykjavíkflugvöllur árið 1946 þegar Bretar afhentu Íslendingum flugvöllinn

Ári síðar fékkst síðan starfsleyfi í Bandaríkjunum. Loftleiðir byrjuðu árið 1953 að fljúga á milli Bandaríkjanna og Evrópu með millilendingu í Reykjavík. Flogið var í byrjun á Douglas DC4 en síðan á Douglas DC-6B, sem var með jafnþrýstibúnaði en þá var hægt að

flugvöllur fór á kaf þegar Ölfusá flæddi yfir bakka sína árið 1943. Það var yfirmaður breska hersins á Íslandi, H.O. Curtis hershöfðingi, sem ákvað að byggja nýjan flugvöll í Vatnsmýrinni strax árið 1940. Síðan var hafist handa að skipta um jarðveg undir flugbrautir



Fyrsta flugvélin sem tók á loft úr Vatnsmýrinni var AVRO árið 1919.

# HVAÐ ER **BESTA VÍNIÐ** Í HEIMINUM?



## HVAÐ ERU FRAMLEIDDAR MARGAR TEGUNDIR AF VÍNUNUM?

Líklega hefur enginn talið allar þær tegundir af vínunum sem eru framleiddar í heiminum. Á Íslandi þar sem vínviður þrífst ekki nema stakar plöntur í gróðurhúsum ættum við að geta gert okkur í hugarlund umfangið þar sem í dag eru um 2.200 tegundir skráðar í sölu hjá Vínbúðunum. Þess vegna hef ég nánast undantekningarlaust svarað þessari spurningu með því að staðhæfa að „það er það vín sem þér finnst best“. - Ég sé ekki hvernig væri hægt að gefa réttara svar en ég get spurt á

móti „hvaða mat ætlar þú að hafa með víninu, eða ætlar þú að fá þér vín eitt og sér“.

## ÞRÍR ÞÆTTIR SEM HAFNA ÁHRIF Á HVAÐA VÍN OKKUR FINNST BEST.

Skapgerð þín hverju sinni hefur einnig áhrif á hvernig þér smakkast víninu. Er það að sumri eða vetri. Bragðlaukar manna eru algjörlega einstaklingsbundnir. Þóir þú illa síru í hvítvínunum (en hefur þú prófað sama vín með mat, sérstaklega þar sem sítróna eða hvítlaukur koma við sögu). Þóir þú illa tannínrikt vín sem þurrkar góminn (en hefur þú prófað tannískt

vín með aðeins meira af salti í sósunni eða í meðlætinu).

## VÍN ER EINS OG ÝMISLEGT ANNAD SEM VIÐ ÞRÓUM MEÐ OKKUR OG ER FREKAR SEM LANGHLAUP.

Vín er einnig eins og kaffi. Fyrsti sopinn er vondur og þú verður í byrjun að nota sykurlaus (kaffi, og vínin sætari). Smám saman venjast bragðlaukarnir þessum framandi brögðum og verða næmari. Þá opnast vínheimurinn í allri sinni fjölbreytni. Ekki dvelja of lengi við uppáhalds víninu, það eru u.þ.b. 2.000 tegundir sem bíða þarna úti eftir því að þú smakkar þær.

## VERIÐ FORVITIN.

Varla eru til verulega vond vín í Vínbúðunum. Þrátt fyrir ríkiseinokun í sölu þá hefur verið tryggt að meira að segja ódýrustu vínin eru ekki öll vonlaus. Við fáum eiginlega betri vín í Vínbúðum hér á landi en í flestum stórmörkuðum erlendis.

## HVERNIG Á ÞÁ AÐ ÞORA AÐ VERA FORVITIN?

Nokkur atriði sem vert er að hafa í huga. Síran er nauðsynleg í vínu og gefur því ferskleika, leyfir því að lifa lengur og sýrurikari hvítvín eru til dæmis mun betri matarvín. Sömmuleiðis eru tannín (já þau þurrka góminn þegar vín er smakkað eitt og sér) nauðsynleg, þau geta verið misþroskuð og þá mishörð, þau geta einnig verið fingerð eða gróf eftir þrúgunum og vingerðinni en mýkjast með tímanum. Tannínrikt vín ráða best við rautt kjöt, ekki gleyma smá aukasalti ef manni finnst þau of áberandi.

Þá eru öll vín „besta víninu“ í heimi“.

\* Víninu mitt með lambkjötinu.

Bordeaux vín, Rioja Reserva, ítalska Chianti Classico klikka aldrei með lambinu. Lambkjötið okkar er fingur – of stór vín munu velja yfir það. Velja svo frá minni framleiðendum frekar en stórum alþjóðlegum aðilum.

\* Sumar hvítvíninu mitt.

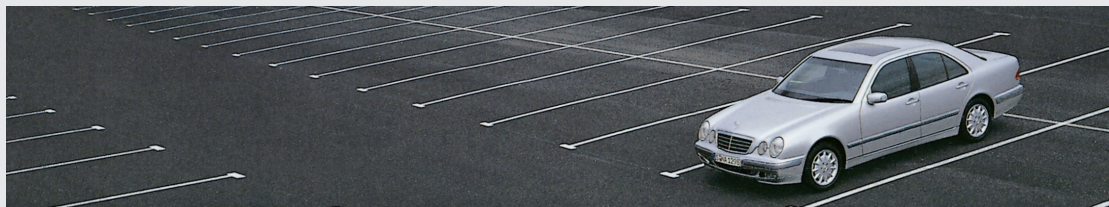
Ég leita mikið til Alsace (þá Riesling eða Pinot blanc, fersk vín) Búrgúndi vín eins og Maconnais. Ítölsk vín eins og góð Soave eða Piemonte vínin. Með mat vel ég oft Sauvignon Blanc frá Chile. Ískalt Tio Pepe þurr sérrí fær mig til að ferðast í huganum til Andalúsíu...

Dominique Plédel Jónsson,  
Vínskólinn, Apríl 2018



Heildarlausn á viðhaldi bílastæða...

551 4000



Bílastæðamálun

Malbikun & malbiksviðgerðir

Vélsópun & þrif

Skilti

Hellulagnir - Kantsteinn og viðgerðir

Netverslun

www.verktak.is

verktak@verktak.is

Sími: 551 4000 • Fax: 551 0440 • GSM: 690 8000

# VIÐTAL VIÐ EYÞÓR ARNALDS

Það er langur vegur frá því að vera á unga aldri ein skærasta poppstjarna Íslandssögunnar til þess að verða borgarstjóraefni í höfuðborg landsins. Líf Eyþórs Arnalds hefur aldrei verið eintómur dans á rósum. Hann er baráttumaður og hefur þurft að hafa fyrir því að koma sér áfram, bæði í tónlistarlífinu, viðskiptalífinu sem og í stjórnmalunum. Hann er baráttumaður af gamla skólanum. Hann heillaðist snemma af tónlist og lærði í æsku á ýms hljóðfæri svo sem blokkflautu, fiðlu, trompet og nam sellóleik hjá Gunnari Kvaran frá 16 ára aldri og lauk burtfararprófi í sellóleik árið 1988 og lokaprófi í tónsmíðum árið 1988. Margir muna eftir honum í hljómsveitum svo sem Tappa tíkarassi, Todmobil þar sem hann sveiflaði síðu ljósu hárinu um sellóið á sviði. Frægt var þegar Todmobil lék í Hörpu með Sinfóníuhljómsveit Íslands árið 2003.

Eyþór hafði þó áhuga á fleiru en tónlist svo hann fór á rakarastofu, fékk sér herraklippingu og jakkaföt og lauk MBA-prófi í lögfræði frá HR og stundaði jafnframt nám við Harvard Business School. Hann á að baki afar farsælan feril í viðskiptalífinu og hefur sýnt að hann býr yfir frábærum stjórnunarhæfileikum. Hann vekur athygli hvar sem hann fer vegna hlýlegrar framkomu og einlægni. Það er stutt í brosið og hann er alltaf reiðubúinn til að ræða málin. Við tókum hann tali:

## EYÞÓR, HVAÐ GERIRÐU UTAN VINNU?

Ég á tvo unga stráka, átta og tíu ára, og þeir halda mér við efnið, eru kappsamir og halda mér alltaf ungunum og sprækum, vilja að ég sé góður í fótbolta og tilbúinn að leysa alls konar mál, það er mjög gott, ég er mjög þakklátur fyrir það.

## HVAÐ MEÐ ALVARLEGRI MÁL T.D. SKEIFUNA?

Skeifan er eitt af þessum flóknu málum þar sem verið að umbreyta einhverju rótgrónu í eitthvað annað en það er en ég er frekar á því að það eigi að klára hverfin sem þegar er byrjað á og að menn séu síðan að vinna með hreint borð. Við höfum því nefnt Örfirisey eða nýja Vesturbæinn, og Keldur, sem er miklu hagkvæmara heldur en að fara að brjóta upp gamlar götur. Núverandi meirihluti hefur hins vegar einblínt á þá lausn, ef lausn skyldi kalla, að byggja þar sem hús eru fyrir, og það gefur augaleið að það að brjóta upp Hverfisgötuna, eða Tryggvagötuna, eða Lækjargötuna, eru dæmi um mjög dýra staði og niðurstaðan er einnig sú, að þar er gott framboð á lúxusíbúðum sem eru á bilinu 700 þúsund upp í milljón á fermetrann.

## ÞÚ ERT AÐ TALA UM ÞAÐ SEM ÞEGAR ER BÚIÐ OG GERT?

Já, og þetta framboð á dýrum lúxuseignum hefur ekki leyst húsnæðisvandann hjá venjulegu fólki, öðru nær og fólkið hefur flutt úr bænum. Skeifan er ekki ódýrasta svæðið, þar er fyrir gróin atvinnustarfsemi, og það þarf að finna henni annan stað og svoleiðis, og við teljum að þetta sé enn eitt dæmið

um að þarna sé þróunarverkefni ekki að leysa vandann, heldur að flækja stöðuna.

Hagar eru að byggja verslun þar sem BT var í Skeifunni, og þeir ætla ekki að fullnýta heimild um að byggja upp í loft.

Einmitt, ég var eitthvað búinn að heyra það, þetta er eitt af þessum flóknu verkefnum, margir eigendur og rótgróin þjónusta, og hún þarf að fara eitthvert annað og hún er ekki að fara að leysa vandann nema síður sé.

## MÁ SEGJA AÐ MEÐ STEFNU BORGARYFIRVALDA SÉ VERIÐ AÐ AUKA BILIÐ Á MILLI ÞEIRRA AÐUGU OG ÞEIRRA SEM MINNA EIGA, SEM ER ÞÁ ÖFUGT VIÐ ÞAÐ HVERNIG T.D. SMÁIBÚÐAHVERFIÐ VAR BYGGT UPPI Á SÍNUM TÍMA?

Algerlega, hárrétt, það er engin tilviljun að Reykjavík varð svona stór. Reykjavík er langstærsta sveitarfélagið vegna þess að hér var hagstætt að byggja. Núna er það þannig að fólki hefur fækkað í Reykjavík. Það hefur flúið í önnur sveitarfélög, hvort sem það eru nágrannasveitarfélögin, Garðabær, Kópavogur Mosfellsbær, eða alla leið í Reykjanesbæ og Árborg. Sú hugmynd sem meirihlutinn var með um að þetta byggð hefur snúist upp í andhverfu sína, að dreifa byggð. Að dreifa henni út úr Reykjavík. Og þessi svæði sem hafa verið nefnd, þar sem tengingarnar/götur hafa verið prófaðar á götum eins og Grensásveginum og Bústaðaveginum og fleiri vegum, hafa leitt til þess að umferðin hefur þyngst og hitt að þetta byggð á dýrum svæðum, hefur gert það ómögulegt að bjóða upp á hagstætt húsnæði, því þeir sem byggja á dýrum svæðum, þeir verða að leggja mikið á eignina, og það hefur leitt til þess að það verða bara lúxusíbúðir í boði Samfylkingarinnar. Það er sennilega ekki það sem stefnt var að, en þetta er það sem varð.

## SVO ÞÚ HELDUR AÐ ÞAÐ SÉ EKKI MEÐ VILJA GERT AÐ BÚA TIL FÁTÆKA UNDIRSTÉTT ÖREIGA?

Ég held að þetta hafi verið vel meint, en leiðin til heljar er stráð fögrum fyrirheitum eins og sagt er.

## ÞÚ ÞEKKIR ÞESSA SÖGU SMÁIBÚÐAHVERFISINS. BORGIN BAUÐ UPP Á ÓDÝRAR LÖÐIR OG ÞRJÁR MISMUNANDI TEIKNINGAR?

Jú og þetta er útilokað í dag, það er engin leið fyrir fólk að byggja sjálft, í Reykjavík.

## AF HVERJU ER ÞAÐ OG HVAÐ ER HÆGT AÐ GERA TIL AÐ BÆTA ÚR ÞVÍ?

Það vantar framboð af ódýrum lóðum í Reykjavík. Önnur sveitarfélög, eins og til dæmis í Árborg, bjóða upp á þann möguleika að fólk geti byggt sjálft, litlir verktakar geta og gera það, þess vegna vaxa þessi sveitarfélög þar sem þetta er í boði. En sveitarfélagið Reykjavík, eða höfuðborgin sjálf, hún leyfir þetta ekki, hún reynir að stjórna og á endanum mun hún missa tókin.

## SÉRÐU FYRIR ÞÉR AÐ HÆGT SÉ AÐ ENDURTAKA LEIKINN?

Ekki spurning, og ég horfi á Keldur sem eitt af tækifærunum, en ég myndi vilja að gömul og gróin hverfi fái frekar að blómstra eins og þau eru í stað þess að reyna að breyta þeim í eitthvað annað.

## VAR EKKI BYGGINGARSVÆÐIÐ Í ÚLFARSÁRDALNUM MINNKAÐ STÓRLEGA?

Úlfarsárdalurinn er búinn að ganga í gegnum miklar hremmingar, þar sem skipulaginu er sífelld breytt, fólk hefur ekki vitað hvernig hverfið verður á endanum. Það er einmitt þrýðisdæmi um það að það þarf að ljúka hverfunum, það er að klára hverfin, ekki breyta alltaf skipulaginu. Fólk verður að vita að hverju það gengur. Gróin hverfi eins og Fossvogurinn eiga að fá að hafa Bústaðaveg sem virkar, og þeir sem búa nálægt Laugardalnum eiga skilið að fá að halda honum, en ekki fá á sig blokkir eins og er áformað núna, þarna við Suðurlandsbrautina (norðanmegin). Við viljum standa vörð um gróin svæði, þau eru ekki það mörg í borginni, alveg eins og New York hefur alltaf passað upp á sinn Central Park, þá eigum við að passa okkar grænu svæði eins og Laugardal, Elliðaárdal og Fossvogsdal.

## VARSTU EITTHVAÐ BÚINN AÐ ÞÆLA Í ÞESSU MEÐ KVOSINA?

Uppbyggingin í Kvosinni er dæmi um mjög dýrar framkvæmdir sem ekki skila sér til venjulegra íbúa. Þessar fáu íbúðir sem hafa verið byggðar á síðustu árum, eru 322, þær eru fyrst og fremst dýrar íbúðir.

Það er mikið framboð að koma af dýru verslunarhúsnæði líka, sem á að vera á jarðhæð alls staðar, og því meira sem borgin reynir að stýra hlutunum, eins og hverjir mega vera hvar, því dýrari verður fermetrinn, og við endum með því að þrengja að eðlilegri byggð.

## SÉRÐU FYRIR ÞÉR AÐ SPÓLA EITTHVAÐ AF ÞESSUM AÐGERÐUM TIL BAKA?

Já, ég myndi vilja snúa til baka og rýmka vegakerfið víða, bæði Grensásvegin, Kringlumýrabraut, Miklubraut, og Bústaðavegin, þetta eru allt vegir sem eru orðnir eins og þrengdar slagæðar og þetta kemur niður á því að við erum að eyða hluta af vinnuvikunni okkar í bílum, og það

að skutlast með börnin erfiðara en áður, að heimsækja ættingja er meiriháttar mál og þetta er lífsgæðaskerðing sem hefur átt sér stað á vakt núverandi meirihluta. Við þurfum að fara í að snúa þessu alfarið við og bæta samgöngur í stað þess að gera þær verri.

## ÞAÐ HEFUR VÆNTANLEGA NEIKVÆÐ ÁHRIF Á GANGANDI OG HJÓLANDI VEGFARENDARUR EÐA HVAÐ?

Nei, ég held að það fari algerlega saman að bæta aðgengi gangandi og hjólandi og leysa umferðarvandann. Þetta eru alls ekki andstæður því eitt af því sem þarf að bæta er að hafa hagstæðar og fýsilegar lausnir fyrir gangandi vegfarendur, að það sé hægt að ganga yfir göngubrú og fækka þannig ljósastýringum sem eru mjög íþyngjandi fyrir umferðina. Þannig fáum við meira öryggi fyrir gangandi vegfarendur og minni töf fyrir umferðina. Þetta tvennt fer algerlega saman.

## SÉRÐU FYRIR ÞÉR NÝJAR GÖNGUBRÝR?

Já, ég sé fyrir mér göngubrýr yfir þessar helstu umferðaræðum til að létta á umferðinni.

## EINHVERJAR ÁKVEDNAR STAÐSETNINGAR SEM ÞÚ ERT MEÐ Í HUGA?

Ég er fyrst og fremst að hugsa um þessar umferðaræðar eins og Miklubraut, Kringlumýrabraut og Bústaðaveg, þessar æðar sem núna eru skipulagðar, þar get ég séð göngu- og hjólabrautir sem eru praktískar, byggðar á erlendum fyrirmyndum.

## VIÐ ERUM AÐ TALA UM BRÝR?

Brýr, já þær geta verið nettar, þær þurfa ekki að vera tröllvaxnar, en þær gera tvennt, bæta umferð gangandi og hjólandi, og létta á sama tíma á umferð bílanna og strætó, þannig að strætó geti komið á réttum tíma og amma og afi geti fengið heimsókn frá afkomendum.

## ÚRSLITIN Í REYKJAVÍK?

Sjálfstæðisflokkurinn er sigurvegari kosninganna í Reykjavík og reyndar um land allt. Ég vil nota tækifærið til að þakka þann mikla stuðning og hvatningu, sem ég fékk í kosningunum. Fólkið vill breytingar og stjórnmalamennirnir þurfa að hlusta betur á raddir fólksins. Þeir gleyma allt of oft að öll þeirra störf eru fyrir kjósendur þeirra og í umboði kjósenda. Grensásvegurinn og Rauðagerðið eru dæmi um framkvæmdir sem voru þvert á vilja meirihluta íbúa hverfisins. Fólkið vill róttækar breytingar á stjórnslu borgarinnar, í umferðarmálum, húsnæðismálum og minni álögur.

## LOKAPUNKTUR?

Eigum við ekki að segja að lokum að fleiri og fleiri átta sig á því að mikilla breytinga er þörf í Reykjavík.

## Höf: Erlendur Borgþórsson



# KOMDU Í PIZZU EÐA TAKT'ANA MEÐ HEIM

## Eldofninn

# PIZZERIA

Grímsbæ við Bústaðaveg

# 533 1313

## ÍS-GRILL



Fiskur og franskar, Snitsel og meðlæti, hamborgara- og fjölskyldutilboð, Kjörís og margt fleira girnilegt.

Ís-Grill (Kúlan) Réttarholtsvegi 1  
s.553 5424

## Réttó

Nemendur Réttarholtsskóla koma úr ýmsu skólum Reykjavíkur en þó aðallega úr Breiðagerðisskóla, Fossvogsskóla og nú síðari ár einnig úr Hvassaleitisskóla. Réttarholtsskóli, eða Réttó, hefur getið sér góðs orðspors hvað varðar ánægju og árangur nemenda og kennara bæði hér heima og í alþjóðlegum könnunum. Vegna þessa orðspors lék forvitni á að vita hvað það væri sem stjórnendur og kennarar Réttó eru að gera rétt. Jón Pétur Zimsen skólastjóri Réttó var tilbúinn að gefa okkur innsýn í skólasamfélagið og þá menningu sem ríkir í Réttó.

### HVERNIG ER HEFÐBUNDINN DAGUR HJÁ ÞÉR JÓN PÉTUR?

Ég tek daginn snemma og byrja á því að svara tölvupósti og eftir það fer ég niður á gangana til að taka á móti nemendum þegar þeir mæta í skólann. Ég legg mig fram við að vera sýnilegur nemendum, kennurum og öðrum starfsmönnum. Einnig legg ég áherslu á að bæði nemendur, kennarar og aðrir starfsmenn hafi greiðan aðgang að okkur stjórnendum skólans og við viljum að kennarar séu í miklum samskiptum við okkur, við aðra kennara og við foreldra. Síðan ræðum við stjórnendur um fagleg mál í a.m.k. klukkutíma á hverjum degi til þessa að geta sinnt leiðtogahtutverki okkar sem fagmenn innan og utan skólans.

Réttó er einn af þeim skólum sem koma hvað best út úr PISA-könnunum en PISA-könnun er alþjóðleg mæling sem segir til um hvernig nemendur standa sig og hefur einna mest áhrif á menntapólitík í heiminum í dag.

### HVERNIG HEFUR RÉTTÓ UNNIÐ AÐ ÞVÍ AÐ NÁ SVO GÓÐUM ÁRANGRI SEM RAUN BER VITNI Í PISA KÖNNUNUM?

Í raun er kennslan í skólanum sá undirbúningur sem veldur því að nemendum gengur og líður almennt vel. Niðurstaða PISA er í raun aukaafurð góðrar kennslu og góðs skólasamfélags. Þegar nær dregur sýnum við krökkunum dæmigerðar spurningar úr PISA til að minnka óvissuna í kringum könnunina, það veitir þeim ákveðið öryggi. Við leggjum líka áherslu á það viðhorf að gera sitt allra besta, alltaf. Ekki bara þegar von er á verðlaunum samstundis eins og t.d. á samfélagsmiðlum, sem þau nota mikið. Sá eiginleiki að geta lagt sig fram og fengið niðurstöðuna seinna, og kannski ekki einu sinni sína eigin niðurstöðu heldur skólans, er mjög mikilvægur og eftirsóknarverður. Þetta könnunarpróf skiptir máli fyrir skólann þeirra og einnig þau sjálf og þau eru upplýst um það. Við bjóðum þeim uppá egg og beikon, jógúrt og ávexti, brauð og álegg og fleira morguninn fyrir könnunina þannig að þau hafi næga orku í þessa þrjá klukkutíma. Þetta hefur skilað Réttó afbragðs árangri en Réttó er líklega efstur á landinu hvað varðar árangur í PISA-könnunum. Til gamans má geta þess að ef allir skólar á Íslandi hefðu fengið sömu niðurstöður og

Réttó hefði Ísland komið betur út en Finnland sem nemur heilu skólaári, orðið hæst meðal OECD ríkjanna. Inntakið í PISA-könnunum gengur út á góðan orðaforða, hugtök og lesskilning og með aukinni áherslu, í mörgum greinum, á þessa þætti hefur skólinn verið í stöðugri sókn.

Réttó er safnskóli og því leikur forvitni á að vita hvernig það er að taka á móti nemendum frá mörgum skólum?

Nemendur skólans hlakka til að byrja í skólanum vegna þess hversu jákvætt umtalið í samfélaginu er um skólann og því koma nemendur mjög jákvæðir inn í skólann og ef nemendur eru ánægðir þá eru foreldrar ánægðir og árangur næst. Námsamfélagið í Réttó byggist á gagnkvæmu trausti, virðingu milli kennara og nemenda og miklum og jákvæðum tengslum í skólasamfélaginu öllu. Krakkarnir velja sér sjálfir hópa eftir hversu vel þeir eru staddir í mismunandi fögum, þá hvort þau vilja vera í hópi 1, hópi 2 eða hópi 3 í tilteknu fagi. Því er námið einstaklingsmiðað út frá ákveðnum námsgreinum. Nemandi getur t.d. verið í hópi 1 í dönsku, hópi 2 í íslensku og hópi 3 í stærðfræði. Þar sem skólinn er fjölmennur getum við boðið upp á fjölbreytt val, sem einkennist mikið af list- og verkgreinum, þar sem sérþekking kennara er nýtt og því hafa krakkarnir úr miklu að velja.

### HVERNIG ER MEÐ FORELDRASAMSTARF?

Foreldrar nemenda okkar eru allir af vilja gerðir til að hjálpa þegar skólinn biður um aðstoð. Til dæmis þegar ársrátt Réttó er haldin í íþróttasal skólans þá er barist um að fá að þjóna nemendum til borðs. Foreldrar mæta í hvítum skyrtum og svörum buxum og þetta er allt mjög hátíðlegt. Þetta er ótrúlega gott samfélag sem hefur myndast hérna en það gerist ekki sjálfkrafa og þess vegna er svo mikilvægt að vera alltaf í samtali við alla, nemendur, kennara, starfsfólk skólans og fólkið í samfélaginu og skoða alla gagnrýni, jákvæða og neikvæða, með opnum huga. Því það má alltaf gera betur.

**Höf: Þórhalla Arnardóttir**

# „SKIPULAG“ - NÓGU GOTT FYRIR ÍSLENDINGA

## VONT SKIPULAG ER AFDRIFARÍKT FYRIR OKKUR ÖLL

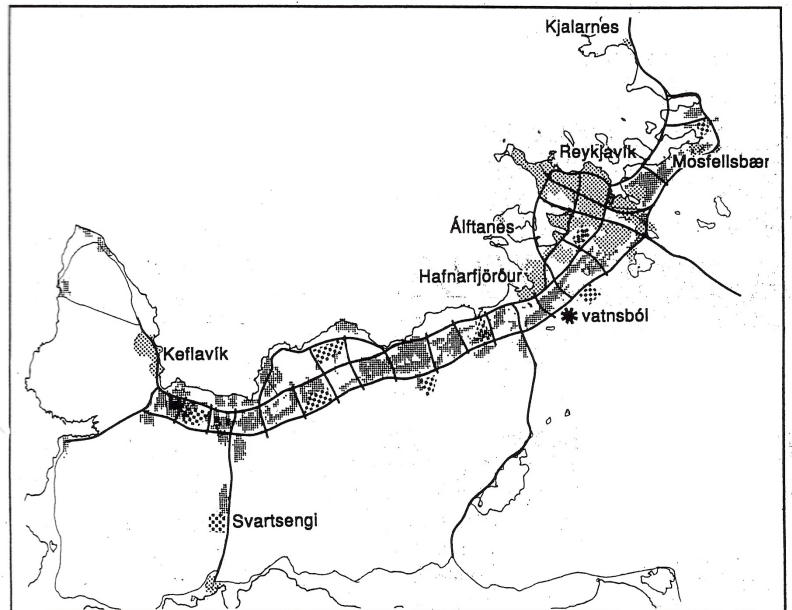
Að undanförmu hefur marga rekið í rogastans yfir því sem fólki er boðið uppá og kallað er skipulag. Sem gamall kennari í skipulagsfræðum við Háskóla Íslands hef ég oft undrast yfir því alvöruleysi og fullyrðingum sem fólki er boðið uppá undir því yfirskini að verið sé að vinna með þeirra hagsmuni að leiðarljósi. Þetta er þeim mun alvarlegra að á hverju ári er innheimt skipulagsgjald af öllum nýbyggingum á Íslandi (fyrir utan rekstur Skipulagsstofnunar), upp á mörg hundruð milljónir sem ætti víst að standa undir faglega unnu skipulagi. Vandinn er hins vegar sá að engin formleg krafa er gerð af hálfu löggjafarvaldsins til þeirra sem vinna skipulag um að þeir hafi lokið lágmarksprófi í skipulagsfræðum, hafi hlotið nauðsynlega starfsreynslu og undirgengist grundvallar siðareglur í þessum efnum. Þar sem hér er oft verið að hafa áhrif á margra milljarða verðmæti í byggingum, landi og lagnakerfum myndi dómurum við Hæstarétt þykja það þunnur þrettandi ef þannig væri staðið að faglegu vali dómara, sem oft fjalla um mun afdrifaminni mál.

Hér nægir að nefna staðarval Landspítala háskólahúss; Sundabraut; Flugvöll í - eða ekki í -Reykjavík; Miklubraut í stokk; Léttlestina og göng gegnum Skólavörðuholt og Öskjuhlíðina sem enginn veit hvar eiga að enda. Nýlega var okkur líka sagt að við borgarþingarmenn þyrftum að greiða 75 milljónir fyrir nýjan innsiglingarvita í Reykjavík því þeir sem „skipulögðu“ háhýsi fyrir stefnuvitann og samþykktu

þetta í nefndum og ráðum gerðu sér víst enga grein fyrir því hvað þeir væru að gera. Samt var enginn faglega ábyrgur og alltaf fáum við íbúarnir reikninginn fyrir vonda ákvarðanir í skipulagsmálum. Hér er ekki heldur um neina smámuni að ræða heldur oft mörg hundruð milljarða af almannafé sem okkur veitir ekki af að fara vel með. Ef við gerum það ekki kemur það óhjákvæmilega niður á þeim lífsgæðum sem við annars gætum notið.

## ÞRÓUN SKIPULAGS

Í meira en 100 ár hefur skipulagsfræði, (sem er fjölfræðigrein og nær m.a. yfir lögfræði, hagfræði, verkfræði og félagsfræði), verið kennd við marga bestu háskóla heims bæði austan hafs og vestan. Þessi fjölfræðigrein snýst m.a. um að hjálpa stjórnmalamönnum og almennungi við að taka farsælar ákvarðanir um framtíðarþróun þéttbýlis, héraða og jafnvel landa. Ástæðan fyrir þessu er m.a. sú að menn hafa rekið sig á að einstakar fræðigreinar (t.d. verkfræði, arkitektúr og hagfræði) hefur skort nauðsynlega yfirsýn. Þannig er ekki hægt að vinna nútíma skipulag svo vel sé án þess að hafa traustan og fjölbreyttan þekkingargrundvöll undir fæti. Ekki er heldur raunhæft að reyna að stjórna samgöngum á landi án þess að geta jafnframt haft áhrif á landnotkun og landnýtingu. Stjórnmalamönnum stendur hins vegar alltaf til boða að taka flóknar skipulagsákvæðanir bara sí svona, án þess að nokkrir sérfræðingar í skipulagsmálum komi þar nærri. Nærtækt dæmi um slíkt er staðarval Háskólans í Reykjavík ofaní fyrirhugaða legu Hlíðarfóts, sem átti að



Fyrir um 30 árum bentum við á að nýr samgönguásvæði væri að myndast á höfuðborgarsvæðinu, frá norðri allt til Keflavíkur. Mörg fyrirtæki sem hafa flutt úr Reykjavík hafa flutt á þennan ás eins og Ikea og Íslandsbanki (höfuðstöðvar). Bauhaus og Costco völdu sér líka að vera á þessum ás. Byggð á þessum ás getur þróast til Keflavíkur án nokkurra mjög dýrra „þröskulda“ sem byggðapróum í norðurátt hefði í för með sér.

vera ein af helstu akstursleiðum út af flugvallarsvæðinu, ef þar yrði byggt í framtíðinni.

Auðvitað hanga hér líka mjög miklir og flóknir hagsmunir á spýttunni sem nauðsynlegt er að kunna skil á þar sem mikið af eignum landsmanna er bundið í landi og mannvirkjum sem skipulag fjallar um. Allt frá fyrstu íslensku skipulagslögum sem voru sett 1921 og til ársins 1997 var skipulagsvaldið hjá ríkinu, en þá var það flutt alfarið til sveitarfélaganna sem voru samt engan veginn undir það búin að taka við þessu verkefni. Þótt sveitarstjórnarmenn hafi þannig fengið vald til að ráðskast með þessu mál þá er ekki þar með sagt að það hafi leitt alls staðar til ákjósanlegrar niðurstöðu fyrir íbúana, eins og tæpt er á hér að ofan. Þeir sem hafa tekið að sér að skipuleggja fyrir sveitarfélög hafa líka barist hart um þau verkefni sem til hafa fallið og oft án þess að hafa nokkra formlega menntun í skipulagsfræðum og þannig ekki getað tekið á þeim faglega ábyrgð. Skipulagsmál hafa líka á undanförmum áratugum orðið sífellt flóknari og meira og meira er í húfi fyrir okkur öll að þolanlegar ákvarðanir séu teknar í þessum efnum. Ef vel á að vera þurfum við hæfustu, fullmenntaða sérfræðinga á þessu sviði til þess að sjá fram úr þessum málum, sem þeir geta þá jafnframt borið faglega ábyrgð á. Nútíma skipulag er orðið miklu flóknara mál en að teikna eitt eða nokkur hús eða skrudgarð og þótt haldnar séu teiknisamkeppnir um skipulag leiða þær oft ekki til æskilegustu niðurstöðu. Þar skiptir val á dómnefnd líka miklu ekki síður en við Hæstarétt.

## FAGLEG ÁBYRGÐ Í SKIPULAGI

Ef ég vil leggja teikningu af bílskúr fyrir yfirvöld í Reykjavík þarf ég fyrir

það fyrsta að hafa vottað próf uppá að mér sé það heimilt. Auk þess þarf ég að hafa vottað gæðakerfi

og gildar tryggingar ef eitthvað kynni að fara úrskeiðis og ég sem einstaklingur þarf síðan að árita alla uppdretti og þar með taka á þeim faglega ábyrgð. Við jafnvel flóknasta skipulag hér á landi er engar slíkrar faglegar ábyrgðar krafist enda er ekki líklegt að margir skipulagshöfundar vildu eða gætu tekið faglega ábyrgð á mörgu því „skipulagi“ sem þeir hafa unnið. Þó er þess krafist af iðnaðarmönnum að þeir hafi fullgilda menntun og taki ábyrgð á sinni vinnu. Auðvitað þurfum við þar til bæra skipulagsfræðinga sem hafa líka undirgengist grundvallar siðareglur, eins og þær sem Skipulagsfræðingafélag Íslands setur sínum félagsmönnum þ.e. að „setja almannahagsmuni ofar öðrum hagsmunum við gerð og framkvæmd skipulags.“ Í dag er ekki óalgengt að teikningar sem framkvæmdaraðilar láta vinna fyrir sig séu teknar góðar og gildar af stjórnmalamönnum og kynntar almennungi sem „skipulag.“ Þannig er viðbúið að fólki sé bara boðið upp á mismunandi tilreiddan pólitískan graut og fallegar teikningar sem erfitt eða ómögulegt er fyrir almennung að átta sig á, en ekki faglega unnið skipulag sem það á þó heimtingu á fyrir það fé sem er innheimt til þessara nota.

## HVAÐ ER TIL RÁÐA?

Auðvitað getum við haldið áfram á sömu braut og látið eins og nútíma skipulagsfræði séu ekki til og reynt að fá almennung til að borga með glöðu geði þá reikninga sem honum verða óhjákvæmilega sendir vegna lélegs skipulags sem fáir vilja og enginn vill bera faglega ábyrgð á. Stjórnmalamenn



„Skipulagstillaga“ Kanon arkitekta að framtíðarþróun Skeifunnar. Á myndinni tákna rauður litur ný hús, fjölbýlar litur viðbyggingar og blár litur hús sem fá að standa áfram. Hver tekur faglega ábyrgð á þessu skipulagi? Hvernig er þörfin fyrir þetta metin? Hvaða áhrif hefur þetta „skipulag“ á umferð, gatnakerfi og lagnir? Verður þetta gott íbúðar- og atvinnusvæði fyrir Íslendinga framtíðarinnar á öld gervigreindar?

geta líka eðli málsins samkvæmt bara borið pólitíska ábyrgð á skipulagi. Hin leiðin gæti verið sú að efla nauðsynlega menntun í skipulagsfræðum hér á landi til muna og fá hingað til lands hæfustu sérfræðinga á þessu sviði til þess að mynda nauðsynlegan þekkingargrundvöll fyrir framtíðarskipulag bæði til sjávar og sveita. Þetta er miklu ódýrari leið, þegar upp er staðið og gæti líka komið í veg fyrir að alls konar grillufangarar og hagsmunaaðilar afvegaleiði skipulagsmál, oft með skelfilegum afleiðingum fyrir land og þjóð. Hér getum við líka lært mikið af öðrum þjóðum eins og t.d. Hollendingum sem hafa lengi kunnað að skipuleggja land sitt vel og fara gætilega með takmarkað sameiginlegt fjármagn. Til mikils væri að vinna ef við gætum skilað þessum málum í betra horfi til afkomenda okkar en þau eru í nú.

**Höf: Gestur Ólafsson, arkitekt og skipulagsfræðingur**

## Hannyrðaverslunin Sporið

Grímsbæ v/Bústaðaveg

Garn og útsaumur. Mikið úrval.

S. 581 2360



ÖLL BRAUÐ Á  
**25%**  
AFSLÆTTI  
Á MÁNUÐÖGUM



mánudaga-föstudaga 7.30 - 17.30  
laugardaga 8.00 - 16.00  
sunnudaga 9.00 - 16.00

Austurströnd 14 • Hringbraut 35  
Fálkagata 18

www.bjornsbakari.is

## Heilsugæslan Efstaleiti

*Er að bæta, styrkja og efla þjónustu sína*

**Við tökum vel á móti þér**

Opnunartími er frá 8:00 – 16:00 alla virka daga.

Síðdegisvakt lækna er frá kl. 16:00 – 18:00 mánudaga til fimmtudaga.

Sumaropnunartími síðdegisvaktar **18. júní – 10. ágúst** er frá kl. 16:00 – 17:00.

Almennar tímapantanir í síma **513-5350** og í gegnum heilsuvera.is.

Bráðþjónusta/samdægurstímar: Hægt er að fá símasamband eða viðtal við hjúkrunarfræðing milli kl. 8:00 – 16:00 alla virka daga. Hjúkrunarfræðingur metur þörf einstaklings fyrir þjónustu, leiðbeinir og veitir úrlausn og vísar til læknis ef þarf.

Ósk um endurnýjun lyfja er í síma **513-5352** frá kl **9:30 – 11:30** og í gegnum heilsuvera.is.



**Ábyrgð – Fagmennska – Traust – Þjónusta – Framþróun**



# BORGARSPÍTALINN - STOLT REYKJAVÍKUR

**Texti og ljósm: Júlíus Valsson**

## HÁI TURNINN Í FOSSVOGSDALNUM

Við, sem búum í nágrenni Borgarspítalans horfum oft með lotningu og aðdáun á reisulega bygginguna með háum turni, sem gnæfir yfir Fossvogsdalinn. Þar eru ávallt ljós í gluggum, einhver að vinna, einhver veikur. Þyrlupallurinn reiðubúinn, sjúkrahúsar að koma og fara. Þetta er bygging, sem vekur í senn öryggiskenn og aðdáun. Þangað er gott að leita og stutt að fara.

## BORGARSPÍTALINN FIMMTUGUR

Borgarspítalinn í Fossvogi var tekinn í notkun árið 1967 og varð því fimmtugur á síðasta ári. Þegar hann hóf starfsemi voru landsmenn 200.000 talsins. Bygging Borgarspítalans hófst árið 1954 í þeim tilgangi að bregðast við því neyðarástandi sem þá ríkti í sjúkrahúsmálum Reykjavíkur vegna alvarlegs skorts á sjúkrarúmum í borginni, sem hafði verið viðvarandi allt frá lokum síðari heimsstyrjaldarinnar. Ekki var einhugur meðal ráðamanna um stækkun Landspítalans en þar sem mikil fjölsfjöldun hafði átt sér stað hér á landi sem og flutningar frá landsbyggðinni til Reykjavíkur þótti mönnum sem borgin bæri síðferðilega skyldu til að bregðast við vandanum. Af er sem áður var.

Arkitektarnir Einar Sveinsson og Gunnar Ólafsson hönnuðu bygginguna, sem var ætluð fyrir 325 sjúklinga og var hún á sínum tíma umdeild en hefur að mörgu leyti staðist tímans tönn. Þeir unnu saman að ýmsum öðrum kunnum

byggingum, svo sem Langholtsskóla, Heilsuverndarstöðinni o.fl.

## SAMEINING SJÚKRAHÚSA SEM MISTÓKST

Borgarspítalinn var frá upphafi rekinn af bæjarfélaginu (og síðar borginni) og starfaði undir því nafni fram til ársins 1996 þegar hann sameinaðist St. Jósefsspítala en við þá sameiningu varð til Sjúkrahús Reykjavíkur sem var sameinað Landspítala árið 2000. Við þá sameiningu varð til Landspítali Íslands – Háskólasjúkrahús (LSH). Borgarspítalinn var alla tíð sjúkrahús allra landsmanna og þangað leituðu þúsundir landsmanna til að fá bót meina sinna. Allt að helmingur sjúklinganna kom frá öðrum sveitarfélögum en Reykjavík.

## NÚTÍMALEG BYGGING

Bygging Borgarspítalans var á sínum tíma mjög nútímaleg og stakk í stúf við skipulag Landspítalans, sem var auðvitað barn síns tíma, nú yfir 100 ára gamall. Ákveðið var að spítalabyggingin í Fossvogi yrði T-laga þar sem tvær álmur voru einkum ætlaðar sem legudeildir fyrir sjúklinga og ein álma fyrir röntgendeild, rannsóknardeild, skurðstofur, slysa- og bráðamóttöku og ýmsa aðra starfsemi. Spítalinn var byggður í áföngum og var önnur legudeildarálman byggð fyrst en hin nokkrum árum síðar. Árið 1978 var byggð álma á þremur hæðum sem hósti slysa- og bráðamóttöku. Þar var einnig rekin heilsugæslustöð frá 1981 í nokkur ár.

Meginmarkmiðið með byggingu nýja spítalans var að hann myndi leysa þá þörf sem var þá til staðar og að hann yrði nútímalegt meðalstórt sjúkrahús

með öllu því sem því fylgdi. Það sem einkenndi spítalann fyrst og fremst voru stuttar vegalengdir milli deilda t.d. móttökudeilda, rannsóknardeilda og legudeilda. Menn þurftu því ekki að hlaupa fleiri kílómetra á hverjum degi milli deilda eins og stundum kom fyrir á Landspítalanum.

Stofnun nýja spítalans kostaði mikla vinnu og útsjónarsemi, eins og lýst er í afar áhugaverðri bók Sigurlínar Gunnarsdóttur sem var forstöðukona spítalans frá upphafi (hjúkrunarforstjóri eftir 1974), „Sjúkrahús verður til“ þar sem hún fjallar um undirbúning að opnun spítalans, búnað sjúkrahúsa, skipulag hjúkrunar og fleira. Þar greinir hún frá því að gert var ráð fyrir 5 umgöngum af rúmefotum fyrir hvert sjúkrarúm. Keyptir voru 3 km af sængurveradamaski og 4 km af lakalérefti. Auk þess efni í vinnufatnað starfsmanna og gluggatjöld. Ráða þurfti starfsmenn sem voru fjölmargir, panta búnað í fjórar skurðstofur, skurðarborð, lampa, svæfingavélur og

fleira sem til þurfti, allan tækjabúnað á röntgendeild, rannsóknarstofur, eldhús, sótthreinsunardeild og búnað á sjúkradeildir, rúm, lín, leirtau og margt fleira.

## DEILDASKIPT SJÚKRAHÚS

Smám saman fjölgaði deildum spítalans og við bættust m.a. hjartadeild, röntgendeild, slysavardstofa, geðdeild, rannsóknardeild, háls-, nef- og eyrnadeild, smitsjúkdómadeild, heila- og taugaskurðdeild, öldrunardeild og endurhæfingardeild við Grensás, þvágfæraskurðdeild, bæklunarskurðlækningadeild, öldrunarlækningadeild.

Starfsmenn spítalans voru frá upphafi handvaldir, einvala lið og má þar (að öðrum ólöstuðum) nefna Óskar Þórðarson lyflækni, Eggert Ó. Jóhannsson rannsóknarlækni, Sigurð B. Þorsteinsson smitsjúkdómalækni, skurðlæknana þá Friðrik Einarsson, Þórarinn Guðnason og Jón Nielsson og Þorbjörgu Magnúsdóttur, sem var brautryðjandi í svæfingum og



síðar þá Hauk Kristjánsson yfirlækni slysavarðstofunnar, Karl Strand geðlækni, Stefán Skaftason háls-, nef- og eyrnalækni, Ásgeir B. Ellertsson endurhæfingarlækni, Ásmund Brekkan röntgenlækni og heilaskurðlæknana þá Bjarni Hannesson og Kristín Guðmundsson sem hófu störf við spítalann árið 1970.

Nýrri álmu fyrir bráðamóttöku var bætt við Borgarspítalann árið 1978.

#### ÞJÓLFMÖRG ÚTIBÚ

Fæðingarheimilið við Þorfinnsgötu var lengi rekið sem sjálfstæð eining á vegum borgarinnar en frá 1989 sem ein af deildum spítalans. Þar var á tímabili rekin lítil skurðstofueining.

Spítalinn rak á sínum tíma nokkur útibú: Hjúkrunardeild í húsnæði Heilsuverndarstöðvarinnar, geðdeild og síðar öldrunardeild í húsi Hvítabandsins við Skólavörðustíg, Arnarholt á Kjalarnesi þar sem rekin var langtímavistun fyrir geðsjúka, hjúkrunar- og endurhæfingardeild í Hafnarbúðum. Einnig lítil útibú við Eiríksgötu og við Kleifarveg.

Borgarspítalinn er að mörgu leyti gott dæmi um stofnum og rekstur meðalstórs sjúkrahúss með öllum þeim kostum, göllum og vandamálum sem því fylgir. Rekstur spítala krefst samstarfs margra aðila og aðstaða, tækjakostur og húsnæði þarf að vera fullnægjandi. Borgarspítalinn var lengi rekinn með daggjöldum þar sem greitt var fyrir hvern legudag. Hallarekstur var bættur með halladaggjöldum.

Síðar var spítalinn rekinn með föstu framlagi sem ákveðið var í fjárlögum en eftir það var reksturinn á tímabilum mjög erfiður en félag velunnara Borgarspítalans studdi starfsemi hans á ýmsan hátt.

#### FRÁBÆR VINNUSTAÐUR MEÐ ÚRVALS STARFSFÓLKI

Það var gott að starfa á Borgarspítalanum. Þar var afar vel tekið á móti nemum og nýjum starfsmönnum og almennir starfsmenn og sérfræðingar spítalans lögðu metnað sinn í að gera spítalann að því stórveldi, sem hann varð með tímanum í íslenska heilbrigðiskerfinu. Svo komu til sögunnar eiginhagsmunapotarar, misvitrir stjórnámalenn og aðrir aðilar, sem eyðilögðu það frábæra starf, sem starfsfólk Borgarspítalans hafi byggt upp í áratugi. Borgarspítalinn var rekinn af hugsjón og metnaði. Þar stunduðu menn fyrst og fremst lækningar, vísindin voru í öðru sæti. Í þá daga ríkti samkeppni milli sjúkrahúsa í Reykjavík um almennt starfsfólk, lækna- og hjúkrunarnema og sjúklinga. Í dag er öldin önnur, einungis eitt sjúkrahús og engin samkeppni. Vonandi verður á því breyting sem fyrst.

#### HEIMILDIR:

Læknablaðið 11. tbl. 100. árg. 2014  
Ólafur Jónsson  
www.timarit.is  
Wikipedia

## Við erum hér til að þjóna þér



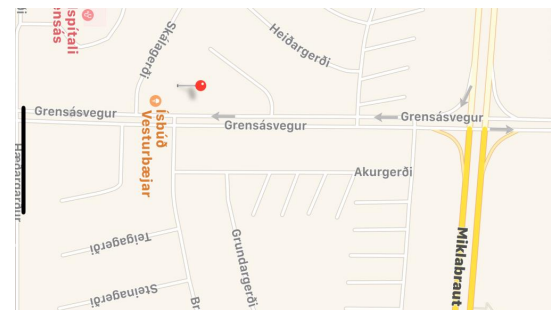
Tannlæknastofan Krýna býður uppá alhliða tannlæknaþjónustu ásamt sérfræðiþjónustu í tannsmíðum.

Hjá Krýnu starfar einvala lið tannlækna, tannfræðinga, tannsmíða og aðstoðafólks, sem er tilbúð að veita þér og þínum fyrsta flokks þjónustu.

Tímabókanir í síma 553-4530 eða á heimasíðu [www.krýna.is](http://www.krýna.is)  
**Verið velkomin!**



**KRÝNA**  
TANNLÆKNASTOFA  
Grensásvegur 48, 108 Reykjavík  
S:553-4530 [www.krýna.is](http://www.krýna.is)



# LIND

## FASTEIGNASALA

### UPPSPRETTA ÁNÆGJULEGRA VIÐSKIPTA

Sími: **510-7900** - [www.fastlind.is](http://www.fastlind.is) - [www.nyjaribudir.is](http://www.nyjaribudir.is)

# LÆKNIRINN Í ELDHÚSINU ELDAR SUMARLAMB.

## Hefðbundið lambalæri með ekta rjómalagaðri sveppasósu, gulrótarturnum sousvide og blómkálsgratíní



Þetta er ekki flókin uppskrift! Það er alltaf gaman að reyna að gera rótgrónar og ljúffengar uppskriftir ennþá ljúffengari. Og með íslenskt lambalæri þarf ekki að gera mikið, nema að nú var ég að leika mér með salt sem ég fékk sent fyrir tveimur árum frá Saltverki (má nota Maldon salt). Það er ótrúlega gaman að leika sér með grunnhræfni eins og salt og pipar - undirstöðuna í vel flestum réttum. Það er ljóst að maður á mikið eftir ólært. Eins er það með sveppasósuna. Ég er augljóslega að fara í gegnum eitthvert tímabil rjómalagaðrar sveppasósu í lífi mínu. Og mín sveppasósa er einföld - en augljóslega mjög breytileg - og það eru sveppirnir sem skipta öllu máli! Auðvitað er hægt að leika sér að sveppategundunum en það er hægt að ná ótrúlega miklu bragði út úr venjulegum sveppum bara með steikingunni. Með því að brúna þá í rólegheitunum er hægt að lokka dásamlegan hnetukeim úr sveppunum sem er næstum því óviðjafnanlegur!



Ég hef notað blóðbergsaltið nokkrum sinnum áður og er mjög hrifinn. Lambakjöt og timian passa auðvitað mjög vel saman og blóðbergið (sem er timianafbrigði) gerir það svo sannarlega líka. Ég nuddaði fyrst olíu inn í kjötið. Svo saltinu - og alveg ríkulega af því, kannski tvær matskeiðar.



Eftir klukkustund var hellt úr pokanum á heita pönnu og vökvinn sem kemur með soðinn nær alveg niður. Skreytt með hakkaðri steinselju.

Nágranni minn gaf mér þessa kryddblandu síðastliðið haust og hún ilmar mjög vel, eins og franskt síðsumar! Stundum geri ég mínar eigin blöndur úr ferskum kryddjurtum, eða blanda ferskum við þurrkaðar. Svo er ekkert að því að nota keyptar kryddblandur ef svo ber undir.



Namminamm! Allir sáttir.



### FYRIR SEX

#### LAMBALÆRIÐ

- » 1 lambalæri (2,2-2,5 kg)
- » jómfrúarolía
- » Kryddblanda af eigin vali (herbes de provance - eða gera sína eigin)
- » Salt með blóðbergi (artic thyme)
- » Pipar (ég notaði langpipar - piper longum - skyldur venjulegum pipar bara aðeins heitari)
- » Gulrætur, sellerí, laukur og lárviðarlauf undir lambið.
- » 2 dl rauðvín
- » 2 dl vatn

#### GULRÆTURNAR

- » 600 g gulrætur
- » 60 g smjör
- » 2 msk hlýnsíróp
- » 1 tsk lakkríssalt

#### BLÓMKÁLSGRATÍNÍÐ

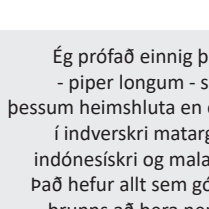
- » 1 blómkálskaus
- » 3 msk hvítlauksolía
- » 1 peli rjómi
- » 150 gr góður ostur
- » Salt og pipar

#### SVEPPASÓSAN

- » 250 gr sveppir
- » 1 laukur
- » 3 hvítlauksrif
- » 70 gr smjör
- » 150 ml rjóma
- » 200 ml vatn
- » 1 lambateningur
- » Allur vökv af kjötinu
- » Salt og pipar eftir smekk.



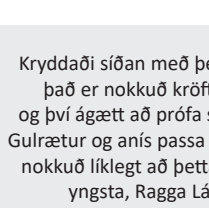
Eftir að hafa verið nuddað með olíu og kryddblandu var lærið lagt á beð af grænmeti ásamt nokkrum lárviðarlaufum. Hellti víni og vatni í botninn á pottinum - til að safna í sósu.



Ég prófað einnig þetta piparabrigði - piper longum - sem er sjaldgæft í þessum heimshluta en er talsvert notað í indverskri matargerð, í Nepal og í indónesískri og malasískri matargerð. Það hefur allt sem góður pipar hefur til brunns að bera nema hvað hann er öllu heitari en klassíska piparkornið - piper nigrum.



Flysjaði og skar niður gulræturnar í bita/turna.



Kryddaði síðan með þessu lakkríssalti - það er nokkuð kröftugt bragð af því og því ágætt að prófa sig varlega fram. Gulrætur og anís passa vel saman og því nokkuð líklegt að þetta yrði ljúffengt. Sú yngsta, Ragga Lára, var yfir sig hrifin.

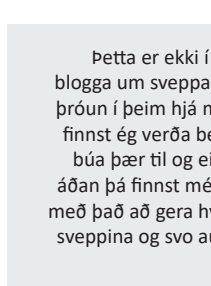


Allt sett saman í poka, blandað vel og svo lokað í vakúmpökkunarvél.

Sett í pott með 85 gráðu heitu vatni í eina klukkustund.



Penslið eldfasta mótið með hvítlauksolíu og leggið sneiðar af blómkáli saman við. Saltið svo ostinn ofaná. Bakið við 160 gráður í fjögur til fimm korter eða þar til osturinn er fallega gullinbrúnn og ilmar dásamlega!



Þetta er ekki í fyrsta sinn sem ég blogga um sveppasósur - en það er þróun í þeim hjá mér, þ.e.a.s. mér finnst ég verða betri og betri í að búa þær til og eins og ég nefndi áðan þá finnst mér það hafa mest með það að gera hvernig ég höndla sveppina og svo auðvitað soðið sem lagt er til í sósunu.

Byrjið á að skera laukinn og hvítlaukinn smátt, sveppina gróft. Bræðið smjörinu í pottinum og steikið sveppina, laukinn og hvítlaukinn við lágan hita. Ekkert á að brenna, bara hægt og bitandi að brúnast. Þegar eldhúsið er orðið fullt af dásamlegum sveppailm og hnetukeim er rjómanum, vatninu og teningum hellt saman við og soðið upp. Sjóðið síðan niður þangað til að sósan er af þeirri þykkt sem þið óskið. Þegar lambið er tilbúið er öllu soði af því hellt saman við sósunu. Hrærið vel saman við og smakið til með salti og pipar. Sætið með sultu ef sá gállinn er á ykkur.



Eldið lambið við 160-180 gráður þangað til að kjarnhiti er kominn í 54 gráður. Takið það þá út og látið hvíla í 30 mínútur. Þannig nær það vel að jafna sig. Brúnið það að lokum undir heitu grilli í tvær til þrjár mínútur.

Með matnum drukkum þetta ljómandi rauðvín frá Spáni. Campo Viejo Reserva frá því 2008. Þetta vín er gert úr 100% Tempranillo þrúgum eins og öll Rioja vín. Þetta vín er þurr með góðri fyllingu. Bragðið er af dökku þroskuðum ávexti, vanillu með ágættri eikartönum í lokin.



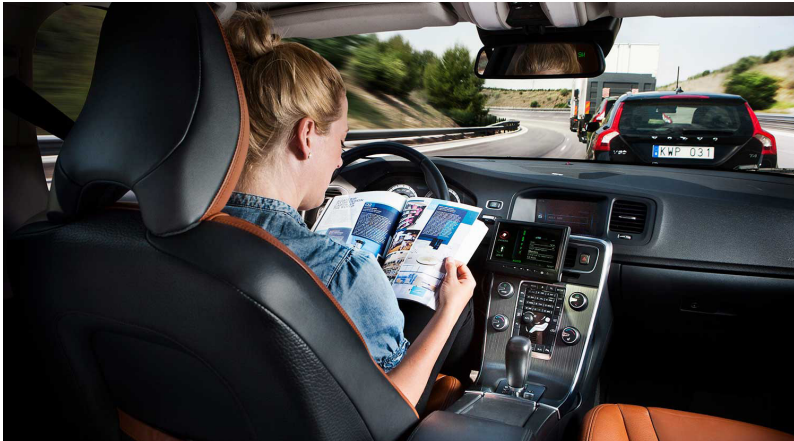
Svo er ekkert annað eftir að gera en að njóta sumarsins!

# BÍLAR LAGA EKKI BORGINA

## – Kjósendur gera það

Tafir í umferðinni er einn helsti kostnaðarvaldur vegfarenda á höfuðborgarsvæðinu. Fólk úr austurhluta borgarinnar virðist sérstaklega langþreytt á því að sitja í umferðarteppu í Ártúnsbrekku eða á Bústaðavegi. Það er því ekki úr vegi að leita lausna við þeim vanda.

Sjálfakandi bifreiðar munu ekki „lækna“ borgina af umferð, þó flestar rannsóknir á sjálfakandi bílum bendi til þess að stórfelldar breytingar muni verða á ferðahegðun fólks. Rannsókn Harper et al. frá 2016 bendir á að samfélagshópar sem ekki hafa ökuréttindi í dag, eins og unglingar, hópur aldraðra og hópur fatlaðra, munu þá geta ferðast um vandræðalaust þegar bíllinn þarf ekki á mennskum bílstjóra að halda. Þar með er aukning ferða áætluð um 14 prósent sem myndi strax éta upp þá 11 prósentu auknu flæðigetú sem kemur með fullkomnum upplýsingum á milli bíla. Umferð hagar sér á flókinn hátt, byggist á félagshagfræðilegum grunni og afleiðingar breytinganna eru margþættar.



### SJÁLFAKANDI BÍLAR ERU STÓRKOSTLEGT TÆKIFÆRI

Auk þess að veita fleirum aðgang að sameiginlegum umferðaræðum okkar, hafa sjálfakandi bílar marga aðra kosti. Farveitur, sem taldar eru vera leigubílastöðvar framtíðarinnar, munu geta boðið upp á þjónustu sem er allt að tvöfalt ódýrari en kostnaður við það að nota og reka bíl. Sjálfur væri höfundur feginn að sleppa því að reka bíllinn, en geta þó notað hann. Það er svolítið eins og að eiga enga köku, en borða hana samt.

Í þriðja lagi verður öllum létt þegar við getum hætt að rifast um bílastæðaleit í miðbænum því ekki verður þörf fyrir þau, heldur bara sleppistæði á meðan við stígum inn í og út úr bílnum. Stórir hluta lóða sem eru í dag notaðar undir bílastæði verða óþarfar og gætu þær því verið nýttar til að vinna á lóðaskorti.

Sjálfakandi bílar geta þannig boðað samgöngur með jafnara aðgengi íbúa, á ódýrara verði og átt þátt í byltingu á húsnæðismarkaði. Bílarnir geta einnig minnkað umferð, með tilheyrandi umhverfisáhrifum. En þeir geta líka leitt til hins gagnstæða.

### HELVÍTI EÐA HIMNARÍKI

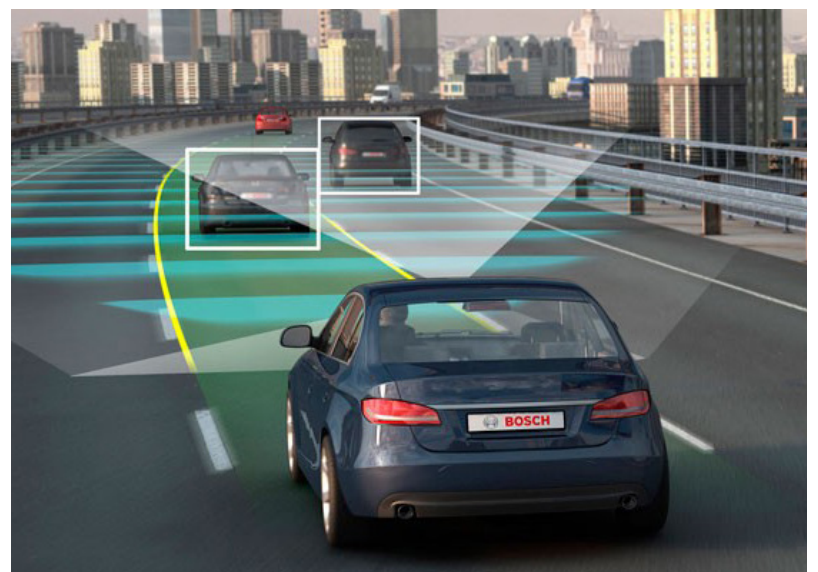
Robin Chase er bandarískur frumkvöðull sem hóf snemma að tala um sjálfakandi bíla, kosti þeirra og galla. Hún benti á tvær mismunandi sviðsmyndir sem orðið gætu að veruleika. Í einni sviðsmyndinni eiga allir sinn eigin bíl og senda hann á rúntinn um hverfið á meðan farið er

að versla, eða á fund. Ef allir fjórir fundarmenn gera það sama, og 100 fundir eiga sér stað samtímis, þá eru það 400 mannlauisir bílar sem eru aukalega í umferð og valda óþörfum umferðartöfum. Hægt er að ímynda sér áhrif þess ef allt vinnandi fólk gerir það sama: helvíti, eins og Chase kallaði það.

Chase nefndi himnaríki sem samgöngunet farveitna. Einkamarkaðurinn mun leysa þörf einstaklinga til þess að deila bíl, stærð bíla, hvort við viljum Yaris eða Teslu og á sama tíma mun fjöldi bíla á götunum fækka og greiða fyrir aukinni umferð. Eins og áður hefur verið nefnt væri kostnaðurinn allt að tvöfalt minni en bíll í einkaeigu. Möguleiki væri á hærra verðlagi fyrir háannatímaumferð en þær ferðir sem farnar eru utan háannatíma, til að dreifa umferðaralaginu og sporna gegn umferðarteppum. Almenningsamgöngur munu einnig taka breytingum. Vagnar verða minni og ferðir þeirra tíðari enda helsti rekstrarkostnaður þeirra laun bílstjórans. Þetta er tækifæri fyrir Reykjavík, þar sem brýn þörf er á bættum almenningsamgöngum.

### FÓLKID HEFUR ÁHRIF MED ATKVÆÐI SÍNU

Samgöngur hafa áhrif á hvar fólk býr, hvar það vinnur, hvar það verslar og öllum þeim erindagjörðum sem íbúar og fyrirtæki þurfa að sinna. Að mæta þörfum fólks er ástæðan fyrir því að við skipuleggjum borgina. Best væri



ef þörfum fólks væri mætt með sem stytum ferðum. Liggur því beinast við að styrkja þjónustu og atvinnutækifæri í hverfunum.

Samgöngur eru til að flytja fólk, eða vörur fyrir fólk á milli staða. Það undirstrikar því þörfina á að kortleggja áhrif framtíðarsamgöngumáta á borgaríbúa svo skipuleggja megi samgöngur eftir því. Hvaða áhrif munu sjálfakandi bílar hafa á umferðarflæði, ferðahegðun, fasteignaverð, innviði, vegagjöld, almenningsamgöngur, þjónustu í hverfum og fleiri samfélagsþætti?

Skipulag samgangna hefur áhrif á líf allra þeirra sem njóta góðs af umferðarkerfinu. Að skapa fjölbreyttara

samgöngukerfi með vali um einkabíl, sjálfakandi skutl-þjónustu og sterkar almenningsamgöngur auk hjóls og tveggja jafnfljótra væri strax skref fram á við miðað við kerfið sem er í dag. Víða erlendis eru sjálfakandi bílar þegar komnir í prófun á götum úti, og ef við bregðumst ekki við gætum við auðveldlega helst úr lestinni. Það er undir kjósendum komið að kjósa yfir sig helvíti eða himnaríki.

**Höf: Arnór Bragi Elvarsson  
samgönguverkfræðinemi  
arnor.elvarsson@gmail.com**

# FORELDRAR VILJA LAUSNIR



Gallup framkvæmdi nýlega þjónustukönnun meðal allra stærstu sveitarfélaga landsins. Mælir könnunin viðhorf og ánægju íbúa með þjónustu sveitarfélaganna. Reykjavíkurborg fékk falleinkunn. Ekkert sveitarfélag landsins komst svo nálægt botninum. Reykvíkingar eru óánægðir með grunnþjónustuna. Þeir eru óánægðir með leikskólana.

Það er hverju sveitarfélagi mikilvægt að veita áreiðanlega grunnþjónustu. Það er forsenda stöðugar búsetu og almennrar ánægju. Maður myndi ætla að höfuðborgir væru í forystuhlutverki. Svo er ekki um Reykjavík. Reykjavík veitir slaka grunnþjónustu og íbúar eru óánægðir. Lífsgæði eru lakari í Reykjavík en í nágrennasveitarfélögum.

Núverandi meirihluti hefur haldið illa á daggæslumálum. Fögur fyrirheit um aðgerðir í leikskólum hafa engu skilað. Haustið 2017 voru tæplega 850 börn á biðlista eftir leikskólaplássi. Dagforeldrum fækkaði um 30%. Foreldrar voru í vanda. Foreldrar eru enn í vanda. Meirihlutinn í borgarstjórn hefur glatað trúverðugleikanum.

Daggæsluvandinn verður ekki leystur á einni nóttu. Við honum er engin töfralausn. Ráðast þarf í skammtímaaðgerðir samhliða langtímalausnum.

Við leggjum áherslu á fjölgun leikskólakennara. Það þarf aukið hlutfall faglærðra á leikskólana. Við þurfum að laða fleiri í stéttina og skoða kjaramál leikskólakennara heildstætt. Þetta er langtímaverkefni - enda tekur fimm ár að útskrifa nýjan leikskólakennara.

Eins þarf að stórfölga plássum á leikskólum. Reisa þarf nýja skóla og byggja við þá sem bjóða stækkunarmöguleika. Uppbyggingin tekur tíma en miklum árangri má ná á næstu 2-4 árum.

Á meðan leyst er úr langtímaverkefnum þarf skammtímalausnir. Foreldrar hafa ekki fimm ára þolinmæði. Þau börn sem sækja nú leikskóla verða útskrifuð að þeim tíma liðnum. Foreldrar vilja lausnir strax. Þeir vilja vita hvernig vandanum verður mætt næsta haust.

Leysa þarf úr mannekluvanda leikskólanna. Við þurfum nýja hópa

inn í starfið. Nýjar hugmyndir og óhefðbundnar lausnir. Til þess eru ýmsar leiðir færar. Virkja mætti unga sem aldna.

Við viljum efla dagforeldrastéttina. Gera þarf átak í aðstöðumálum og auka niðurgreiðslu til dagforeldra. Þannig greiði foreldrar barna hjá dagforeldrum sama gjald og foreldrar barna á leikskólum.

Allt eru þetta flókin og umfangsmikil verkefni. Kostnaðarsöm verkefni – forgangsverkefni. Við setjum leikskóla- og daggæslumál í forgang. Við viljum tryggja öllum börnum pláss – og foreldrum val um daggæslukosti.

Hildur Björnsdóttir

Höfundur er borgarfulltrúi Sjálfstæðisflokksins í Reykjavík



Skiptu við fagmenn - það borgar sig.

**BORGIR**  
F A S T E I G N A S A L A

Við seljum á hagstæðum kjörum fyrir eigendur.  
Kynntu þér verðskrá okkar á borgir.is.

Grensásvegi 50 Sími 588-2030 www.borgir.is borgir@borgir.is



# SJÁLFSTÝRÐIR BÍLAR FRÁ AIRBUS

Erlendur Borgþórsson:

## Airbus kynnr sjálfstýrðan “rafmagns” leigubíl sem hægt er að fljúga með flygildi og komast á milli staða innan borga loftleiðis (Pop-Up).

- Akandi, fljúgandi sjálfstýrður leigubíll sóttur af flygildi og skilað á áfangastað.
- Farþegarými er sjálfkeyrandi rafmagnsbíll sem getur ekið allt að 100 km á hleðslu.
- Farþegar geta með snjalltækni kallað eftir flygildi sem sækir þá og skilar á áfangastað.
- Þegar flygildi hefur skilað farþegum á áfangastað þá fer það á næstu hleðslustöð.

### Sjálfstýrður leigubíll

Flugvélaframleiðandinn Airbus hefur kynnt hönnun sína á sjálfstýrðum leigubíl sem ætlað er að flytja fólk fljótt og vel á milli staða innan stórborga. Þetta er sjálfkeyrandi rafmagnsbíll þar sem flygildi getur sótt hann og flogið honum vegalengd innan allra helstu stórborga. Airbus telur hönnun þessa farartækis geta leyst öll helstu vandamál í almannasamgöngum stórborga.

### Pop Up

Verkefnið kalla þeir „Pop Up“. Það samanstendur af botnstykki með fjórum hjólum drifið rafmagns síðan farþegarými sem á tilraunartíma er tveggja manna en verður væntanlega einnig 4 – 7 farþega þegar það kemur á markað.

Airbus hefur þróað þetta verkefni í samvinnu við ítalskt hönnunar og verkfræðifyrirtæki og var það kynnt á alþjóða tæknisýningunni í Genf á síðasta ári.

### Hröð þróun

Þróun samgöngutækja í dag er viðamikil þar sem umhverfismál skipta miklu máli. Framleiðendur samgöngutækja sem notast eiga innan borgarmarkna þurfa að endurmeta alla framleiðslu sína þar sem hefðbundinn fjölskyldubíll mun að mestu heyrast sögunni til innan fárra áratuga.



að sögn ítalska hönnuðarins Jörg Astarosch. Hann bætir við að framtíðarhönnun samgöngutækja borga getur ekki áfram verið eins og hún hefur verið sl. 100 ár því framleiðendur þurfa að huga að hönnun borga, samskiptatækni, aflvaka, umhverfismálum o.s.frv.

Á næstu árum munu koma á markað samgöngutæki sem segja má að sé næsta kynslóð þeirra þar sem almenningur nýtur almennt meira sameiginlegra samgöngutækja sem mun síðan þróað í þriðju kynslóð almennings samgöngutækja.

### App í símanum

Fólk einfaldlega pantar farartæki með appi í símanum sínum, segir hvar það sé stadd og hvert það vilji fara. Appið svarar viðkomandi og ráðleggur hvaða samgöngumáti henti best út frá tíma, kostnaði eða þægindum miðað við umferðarþunga á tilsettum tíma. Þetta getur hvort sem er verið sjálfakandi bíll (Pop Up) eða sótt af flygildi allt í sama farartækinu, Appið gæti einnig mælt með að ekið skuli af stað í byrjun og síðan komi flygildi sem fari með farþegarýmið yfir seinfarna leið til að flýta fyrir viðkomandi.

Þegar pöntun hefur verið afgreidd þá kemur farþegarými á staðinn og ekur þá af stað eða flygildið flýgur af stað með farþega og skilur eftir á ákvörðunarstað. Það farþegarými sem hefur verið þróað og notað í tilraunum er 2,9 metrar á lengd og 1,4 metrar á breidd.

Þegar farþegar hafa sest inn í farþegahylkið skannar augnskanni andlit þess sem pantar og ber saman. Á meðan á ferð stendur geta farþegar fylgst með á gleri farþegahylkisins hvaða leið flygildið er að fara og hvenær það verður komið á áfangastað.

### Engar hömlur

Engar hömlur eru á því að ef af einhverjum ástæðum farþegar ákveða að vilja frekar láta lyfta sér yfir umferð þá er það hægt hvenær sem er á meðan á ferð stendur. Flygildið er með 8 rafmótora sem hver og einn er sjálfstæður svo það hefur engin áhrif þó svo 1-2 rafmótorar bili á meðan á ferð stendur.

### Fullkomið borgarsamgöngutæki?

Með þessari hönnun er komið fullkomið borgarsamgöngutæki fyrir almenning sem í dag ferðast um á einkabílum og með þessari tækni mun umferðaröngþveiti heyrast sögunni til. Airbus segir þessa tækni sína skapa fyrsta samgöngutæki stórborga sem sé algjörlega umhverfisvænt, gangi eingöngu fyrir rafmagn og hannað til að leysa allan umferðarvanda.

### Góð samvinna við hönnuði

Þeir hjá Airbus segja þetta stórkostlegan árangur, sem náðst hefur með samvinnu við ítalska hönnunar- og verkfræðifyrirtækið og engin vandamál hafa komið upp í tilraunum þeirra og þróun verkefnisins. Spár gera ráð fyrir að á næstu 6 -10 árum verði gríðarlegar kröfur gerðar til farartækja svipaðra og „Pop Up“ til að leysa sífellt stækkandi umferðavanda stórborga um allan heim. Hönnunin saman stendur í raun af þremur mismunandi hlutum sem sameinaðir eru í sitt hvoru lagi frá A til B. Hvert sinn sem pöntuð er ferð með appi í símanum gefur það upp bestu kosti hvernar ferðar miðað við tíma og kostnað sem viðkomandi getur síðan haft sjálfstætt val um hvað henti honum best hverju sinni.

## Handfrjáls búnaður í bílinn.

- Tengist símanum með Bluetooth.
- HQ voice hljómgæði með „noise cancellation“

Sekt fyrir að tala í símann undir stýri án handfrjáls búnaðar er 40.000 kr.



BSV  
netversun



## Hverfið okkar – Reykjavík 108

### kveðja frá ritstjórn

Hér lítur dagsins ljós í fyrsta sinn hverfisblaðið, „Hverfið okkar - Reykjavík 108“.

Hverfið okkar, Smáíbúða-, Fossvogsvog- og Bústaðahverfi hefur fjöldamargt upp á að bjóða. Rótgróna og blandaða íbúðabyggð með fjölbreyttu mannlífi, margvíslega atvinnustarfsemi og góða möguleika til menntunar, tómstunda og útivistar. Fjölmörg græn svæði er að finna í hverfinu og næsta nágrenni þess. Hverfið var eitt sinn í útjaðri bæjarins en er nú nánast í miðri Stór-Reykjavík. Smáíbúðahverfið og Blesugrófin byggðist upp á sínum tíma án mikils skipulags eða kvaða, öfugt við Fossvogshverfið, sem er ein best skipulagða íbúabyggðin í Reykjavík. Menn fengu úthlutað lóð, byggðu sjálfir kofa, sem þeir breyttu hús, sem stækkuðu smám saman í takt við stærð og þarfir fjölskyldunnar. Íbúðabyggðin er sannarlega fjölbreytt með einbýlishúsum, raðhúsum og fjölbýlishúsum og jafnvel allt þetta nánast á sömu þúfunni.

Smáíbúðahverfið ber nafn með rentu og leiðir hugann að hinum mikla skorti sem er á litlum og meðalstórum íbúðum í Reykjavík í dag. Ýmis málefni eru okkur ofarlega í huga svo sem skipulagsmál og ekki síst umferðarmálin vegna stóraukinnar umferðar í gegn um hverfið. Framtíð Skeifunnar er óráðin en þar er eitt stærsta þjónustu- og verslunarsvæði borgarinnar. Við þurfum að hugsa vel um hag barnanna okkar varðandi menntun og tómstundir en ekki síst öryggi þeirra. Fáir vita, að pólitískt valið hverfaráð er starfandi fyrir okkur en sem hefur lítið samband við borgarfulltrúana og hefur ekki sjálfstætt ákvörðunarvald. Þessu þarf að breyta. Við þurfum að halda vöku okkar og láta í okkur heyra. Ýmsar spurningar brenna á okkur. Hvernig viljum við sjálf byggja hverfið okkar upp í framtíðinni? Hvernig verður að búa í 108 Reykjavík eftir 20 ár? Verðum við þá öll svífandi um á drónum eða verðum við niðurgrafin í umferðarstokkum?

Hverfisblaðið hefur verið í burðarliðnum um nokkurn tíma. Það er ekki pólitískt þó svo þeir sem skrifa í blaðið hafi pólitískar skoðanir. Við viljum þakka þeim fjölmörgu sjálfboðaliðum, sem lögðu hönd á plóginn við gerð blaðsins. Við hlökkum til að takast á við útgáfu næsta tölublaðs því enginn skortur er á skemmtilegu og fróðlegu efni, sem tengist hverfinu okkar með einum eða öðrum hætti. Við viljum gjarnan heyra frá ykkur lesendur góðir. Hvaða efni vilt þú sjá í næsta blaði? Lumar þú á skemmtilegum fróðleik um hverfið okkar - Reykjavík 108?

Allar ábendingar um efni í næsta blað eru því vel þegnar og er hægt að senda okkur tölvupóst á: [hverfidokkar@reykjavik108.com](mailto:hverfidokkar@reykjavik108.com)

Heimasíðan okkar er: [www.reykjavik108.is](http://www.reykjavik108.is)

Auglýsingasíminn okkar er: **847 6567**  
- Katrín Þorsteinsdóttir auglýsingastjóri

### Félag Sjálfstæðismanna í Smáíbúða-, Fossvogsvog- og Bústaðahverfi

Ritnefnd: Elinóra Inga Sigurðardóttir, Erlendur Borgþórsson og Júlíus Valsson  
Ritstjóri: Júlíus Valsson, Ábyrgðarmaður: Erlendur Borgþórsson  
Hönnun, uppsetning og ljósmyndir: Júlíus Valsson  
Ljósmynd á forsíðu: Ellert Þór Júlíusson

#### Bústaðabrandarar:

Auglýsing í Bændablaðinu:  
“Ódýrir legsteinar! Ódýrir legsteinar!”  
Afborganir af legsteini frá okkur hvíla ekki á þér eins og farg!”

„Kanntu að bakka öskubíl!“  
„Meinarðu kann ég að öskubakka?“

„Sástu vatnsglennin í rigningunni í gær?“  
„Nei, eru elgir nú komnir til Íslands?“

„Ég hef gengið á vatni.“  
„Nú ertu bara að gabba mig!“  
„Nei, alveg dagsatt. Það var frosið!“

“Pabbi, hvað þýðir orðið hálfdrættingur?”  
“Það er sá sem dregur smáysur á nóttunni.”

Framkvæmdastjóri þessa verkefnis hjá Airbus, Mathias Thomsen segir að Airbus verði tilbúin að afgreiða þessi nýju borgarfarartæki á árinu 2024.

### Nýtt lagaumhverfi

Þau lönd sem munu taka þessa nýju tækni í almannasamgöngum borga í sína þjónustu munu þurfa að breyta lagaumhverfi sínu töluvert þar sem alþjóðalög kveða á um að öll loftför sem eru þyngri en loft skulu fara eftir lögum um loftferðir viðkomandi ríkja. Ekkert í þeim lögum tekur á farartækjum eins og Airbus Air Taxi (Pop Up). Því þarf væntanlega alþjóða flugmálastjórnin að gefa út nýjar reglugerðir vegna þessara nýju farartækja.

Reglugerð í dag segir allt flug undir 1.000 fetum ( 330 metrar) er óheimilt yfir þéttbýli.

Það eru a.m.k. 10 önnur fyrirtæki að hanna álíka lausnir í sjálfvirkum farartækjum í löndum eins og Bandaríkjunum, Ástralíu, Kína og Þýskalandi. Það er því óhætt að segja að það séu spennandi tímar framundan þar sem almenningur er að upplifa tækni sem eingöngu var til í vísindaskáldsögum fyrir örfáum misserum.



Frá Grundargerðisgarðinum

### SUDOKU:

3	7		9					
		2		4	8			
						2		
2	3	1						
		9		8			7	
5				6	1			
9					5	7		
	1	5			2	3	6	

	1	7	8				9	4
				3			6	
			7					
	9							
8	5	2					6	
2							5	
4						6		8
	3			6	9			
1			4					3

## Hverfisbrandarar:

### Varstu líka í Réttó?

Tveir menn hittust á Kringlukránni. Annar þeirra gekk að hinum, sem var eini gesturinn og spurði hvort mætti bjóða honum í glas.

Vá, auðvitað maður, svaraði hinn.

Hvaðan ertu? spurði sá fyrri.

Ég er hédan úr Reykjavík.

Þú segir ekki! Ég líka. Drekkum annan umgang upp á það!

Auðvitað.

Hvaðan úr Reykjavík ertu?

Ég er úr Smáibúðarhverfinu.

Þú meinar það ekki! Ég líka. Í hvaða skóla varstu?

Réttarholts-skóla. Ég útskrifaðist þaðan 1979.

Þetta er gjörsamlega ótrúlegt! Ég gekk líka í Réttó og útskrifaðist sama ár og þú!

Við verðum að fá okkur annan umgang upp á það!

Svo sannarlega!

Um svipað leyti og þetta átti sér stað gekk fastagestur inn á barinn og sagði við barþjóninn: - Hvað er títt?

Svo sem ósköp lítið, svaraði barþjóninn. Tvíburarnir eru aftur fullir!

### Inngróin tánögl

Rúmlega þritugur karlmaður kom á heilsugæslustöðina í Efstaleiti og bar sig illa út af inngróinni nögl á hægri stórutá. Hann var ekki fyrr kominn inn en stæðileg hjúkka skipaði honum valdsmannleg á svip að fara inn í skoðunarherbergið og klæða sig úr fötunum.

“En mér er bara illt í tanni,” sagði maðurinn.

“Gerðu eins og ég segi,” sagði hjúkkan ákveðin og maðurinn þorði ekki annað en gegna.

Í skoðunarherberginu var annar maður hálfstrípaður.

“Þetta er fátínlegt! Ég kem hingað með inngróna nögl og er látinn háttá mig!” segir maðurinn með tána.

“Ég skil nú ekki hvað þú ert að fárast yfir því. Ég kom bara til að gera við símann!” sagði hinn maðurinn.

### Reykingar drepa

Fyrir hálfum mánuði síðan las ég að reykingar drepa, daginn eftir hætti ég að reykja.

Fyrir 12 dögum las ég að maður geti dáið af að borða rautt kjöt, daginn eftir hætti ég að borða rautt kjöt.

Fyrir 8 dögum las ég að áfengi getur drepið, daginn eftir hætti ég að drekka.

Í gær las ég að maður getur dáið við að stunda kynlíf.

Nú er ég hættur að lesa!

### Rófustappa

Mamma: Hvað er að Óli minn?

Óli: Krakkarnir í skólanum voru að stríða mér.

Þau sögðu að ég væri rófustappa.

Mamma: Af hverju sögðu þeir það Óli minn?

Óli: Af því að kennarinn sagði að ég væri á einhverfurófi, mótþrófarófi og þrjóskurófi.



Hverfið okkar - Reykjavík 108. Ljósmynd: Ellert Þór Júlíusson

	6					8		7			4	5													
2	4			8	9			5			8	7				3					3			8	5
			9			2	5		4	1			9						1	2					
		9		7			5			5	2		6	8					5	7					
3	8							7	9		2	6			3			4				1			
			6			9	3			1	3	2							9						
		3		2			9			5	1	8		9	2	5							7	3	
					5	7		1	3	1	4			6		7			2	1					
5								8		2	9					1				4				9	



Miklabrautin í árdaga - Framsýn gatnaframkvæmd

