
Fornleifar í Kalmansvík. Deiliskráning 2018



Adolf Friðriksson og Lilja Laufey Davíðsdóttir

Reykjavík 2018

FS689-16262

FORNLEIFASTOFNUN ÍSLANDS SES



Forsíðumynd: Kalmansvík

©Fornleifastofnun Íslands 2018

Bárugötu 3

101 Reykjavík

Sími: 551 1033

Fax: 551 1047

Netfang: fsi@instarch.is

Heimasíða: www.instarch.is

Efnisyfirlit

INNGANGUR.....	5
FYRRI ATHUGANIR	5
FORNLEIFAR Á SKIPULAGSREIT	6
NIÐURSTÖÐUR.....	12
VIÐAUKI:	
SKRÁ YFIR FORNLEIFAR INNAN DEILISKRÁNINGARREITS	15
HNITASKRÁ	18

Inngangur

Árið 2016 óskaði Akraneskaupstaður eftir úttekt á fornleifum vegna breytinga á aðalskipulagi og gerð deiliskipulags við Kalmansvík. Vísað er til bréfs Minjastofnunar Íslands, dags. 11. september s.á. til Akraneskaupstaðar þar sem fram kemur að fyrirliggjandi skráning fornleifa sé ófullnægjandi og uppfæra þurfi skrána til samræmis við ný lög um menningarminjar (nr. 80/2012) og nýja staðla stjórnvalda. Fornleifastofnun Íslands ses tók að sér verkið og var það unnið í september, október og desember 2016. Í janúar 2018 var gerð breyting á stærð og lögun deiliskipulagssvæðisins. Bættust þar við skiki suðvestan við Presthús sem og bæjarstæði og hluti túns á Hausthúsum, til norðausturs frá Kalmansvíkurbæ. Var þeim aukið við fornleifaúttektina.

Í þessari skýrslu er birtur árangur heimildarannsókna og vettvangsathugunar 2016 og 2018. Er hún að hluta samhljóða skýrslu frá 2016¹, einkum hvað Kalmansvík varðar, með viðbótum eftir athuganir í febrúar 2018.

Fyrri athuganir

Skipulagssvæðið liggur norðaustan íbúahverfis við Esjubraut, norðvestan Akranesvegar, og nær frá Prestúsum að vestan og upp að miðju túni Hausthúsa norðaustan. Svæðið nær m.ö.o. yfir austurhluta gamla túnsins við Presthús og allt tún Kalmansvíkurbæjarins, auk vestasta hluta Hausthúsatúns. Fornleifastofnun Íslands skráði fornleifar við víkina í júní 1997² og annaðist jafnframt framkvæmdaefirlit vegna endurnýjunar lagna við Presthús 2009³. Var skráningin 1997 ein sú fyrsta sem gerð var í þéttbýli, í anda nýlegrar löggjafar um lögbundna skráningu fornleifa vegna aðalskipulagsvinnu. Hafa aðferðir við skráningu, einkum í þéttbýli, sem og löggjöfin breyst talsvert síðan 1997. Áður lögðu stjórnvöld m.a. áherslu á að skrá ætti minjar sem sæjust á yfirborði, en ekki staði sem heimildir væru til um, en væru mögulega horfnir og jafnvel eyðilagðir. Síðustu árin hafa þessi viðmið breyst og eru nú skráðar allar þekktar minjar,

¹ Adolf Friðriksson (2016). *Fornleifar í Kalmansvík. Deiliskráning*. Reykjavík, Fornleifastofnun Íslands, FS627-16261.

² Adolf Friðriksson og Orri Vésteinsson (1999). *Akranes. Fornleifaskrá*. Reykjavík, Fornleifastofnun Íslands, bls. 39-41.

³ Lilja Björk Pálsdóttir, Presthús, Akranesi Framkvæmdavöktun. FS415-08261, Reykjavík 2009.

enda hefur sú skráningaraðferð þann kost að safnað er upplýsingum um minjastaði sem kunna að hafa horfið sjónum, en gætu verið leifar af undir sverði. Er það í betra samræmi við tilgang laga um fornleifavernd að halda slíkum upplýsingum til haga, en jafnframt kostur fyrir framkvæmda að lenda síður í töfum vegna óvæntra fornleifafunda við upphaf framkvæmda. Svo sem fram kemur í erindi MSÍ er nýrri löggjöf (nr. 82/2012) nú gert ráð fyrir 15 m helgunarsvæði í kringum fornleifar. Við deiliskráningu minja haustið 2016 og í febrúar 2018 var tekið mið af þessum nýju forsendum minjavörslunnar.



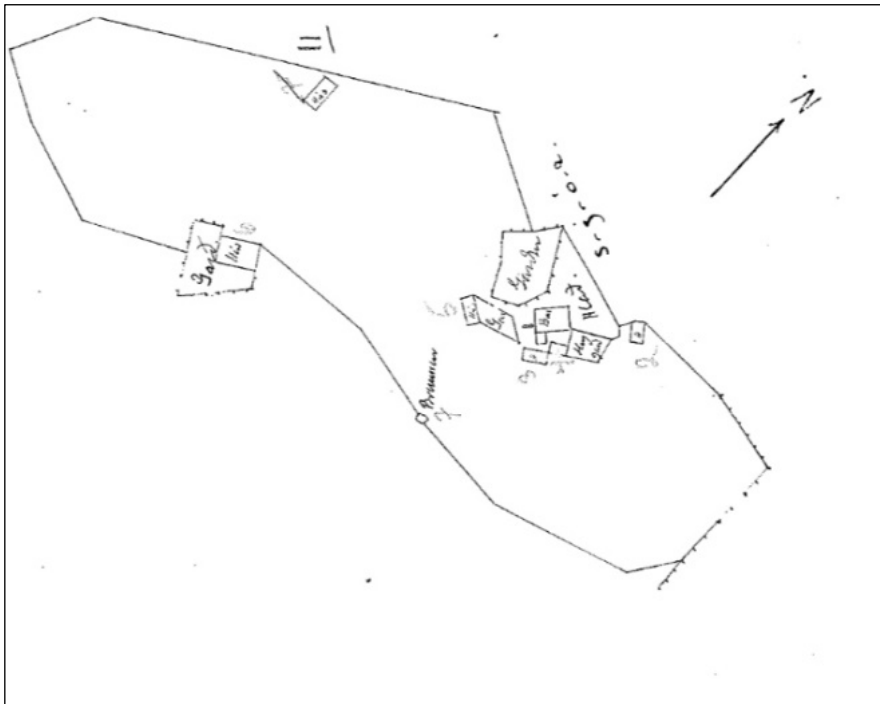
Mynd 1. Kortið sýnir legu fornleifa innan deiliskipulagsreits. Loftmyndagrunnur er frá Loftmyndum ehf, en uppmælingar voru gerðar af Fornleifastofnun Íslands.

Fornleifar á skipulagsreit

Óþekkt er með öllu hvenær byggð hefst við Kalmansvík, en samkvæmt heimildum var búið þar a.m.k. frá öndverðri 18. öld. Ekki er ósennilegt að byggðin sé eldri, enda hægur aðgangur að gæðum til lands og sjávar þar við víkina. Í máldaga frá um 1220 er getið um grjótgarð (**Bo-059:010**) við Kalmansvík sem notaður var sem rekamark Garðakirkju. Þessi garður er líklega

horfinn og verður ekki staðsettur nánar⁴. Skal nú greint frá fornleifum innan reits, frá vestri til norðausturs.

Í vesturhluta reits stóð bærinn Presthús (**Bo-058:001**). Var hann hjáleiga ásamt Kalmansvík frá Görðum⁵. Byggð lagðist af á báðum þessum býlum í byrjun 20. aldar og kaupir kaupstaðurinn landið 1947. Samkvæmt uppdrætti frá 1920 var tún Presthúsa því sem næst aflangt að lögun, og lá frá austri til vesturs. Austast í túninu, þar sem það náði að túni Kalmansbæjar má sjá votta fyrir beðasléttum og milli túns og sjávarbakka eru þústir sem virðast vera ógreinilegar tóftaleifar (**Bo-058:002**). Hefur sjóvarnargarður dregið úr landbroti sem var mikið á þessum slóðum.



Mynd 2. Túnakort Presthúsa frá 1917.

Liggur tóftarbrotið milli fjöru og göngustígs. Þar eru leifar af mannvirki á lágum hól sem gæti geymt eldri leifar. Tóftin virðist hafa verið tvískipt, snýr NV-SA, en líklega hefur norðurgafi brotið af vegna sjávangangs. Mesta lengd og breidd er um 8 m á hvorn veg. Á sjálfum bæjarhólnum var bærinn og nokkur útihús (**Bo-058:001, 003-005**). Þar er enn dálítill hóll, en það svæði hefur verið sléttað á yfirborði. Samkvæmt túnakorti frá 1917 stóð enn eitt útihús í túninu, um 100 m í SV frá bænum (**Bo-058:011**). Þar er grösugur blettur en áður stóðu þar trönur og hefur talsvert rask verið allt í kring vegna framkvæmda og margvíslegrar starfsemi. Stærstur hluti Presthúsatúns lá vestan við bæinn og utan skipulagsreits.

⁴ DI I, 417.

⁵ Jarðabók Árna Magnússonar og Páls Vídalín, IV. bindi, bls. 84-85.



Mynd 3. Leifar bæjarhóls Presthúsa (001) og tóftar (002) á sjávarbakknum.

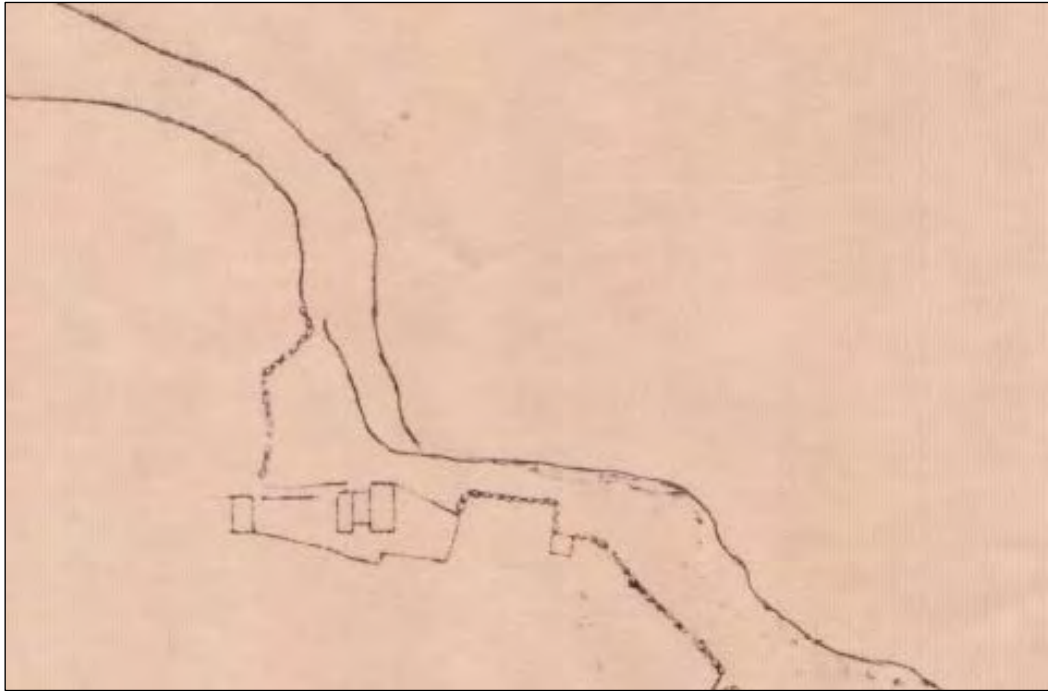
Á öndverðri 18. öld (1705) stóðu tvö tómthús (**Bo-058:008** og **009**) og ein verbúð (**Bo-058:010**) hjá Presthúsum⁶, en staðsetning þeirra er óþekkt. Ef að líkum lætur hafa þau staðið niður við sjóinn, nærri Presthúsavör (**Bo-058:013**). Talsvert landbrot hefur verið við ströndina og má vera að minjar þessara bústaða séu horfnar, en ekki skal útilokað að þær leynist undir sverði. Hugsanlegt er að tóftaleifarnar 002 séu af einhverjum þessara bústaða eða eða leifar yngri húsa sem reist voru ofan á þeim og því sýnt á uppdrætti af túninu 1917⁷. Á uppdrætti Knud Zimsen frá 1901, sem byggður er á mælingum Ólafs Jónssonar frá því um aldamótin 1900, er að sjá að þá hafi staðið hús á þessum stað⁸. Sunnan við Presthúsatúnið voru mógrafir (**Bo-058:012**) sem nú hefur verið sléttað yfir, en þær sjást glöggst á loftmyndum frá 20. öld (sjá mynd 9)⁹.

⁶ Jarðabók ÁM IV, 85-6.

⁷ Í fyrri skýrslu var þessari þúst gefið númerið 012, en við nánari athugun er líklegast að staðurinn eigi við um útihúsið 002.

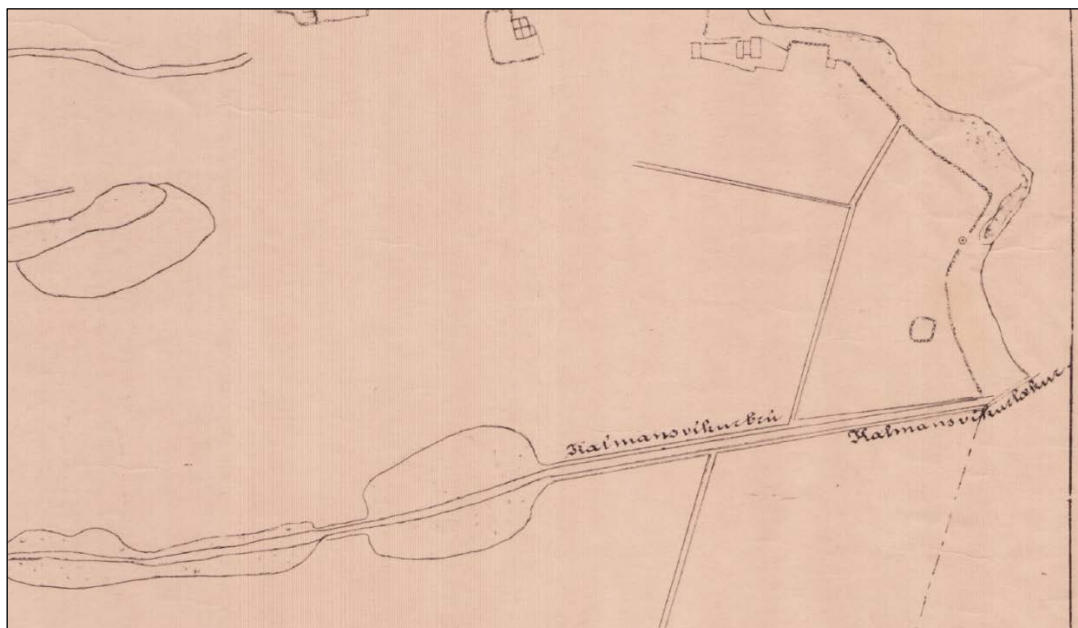
⁸ *Akranes*. Uppdráttur Knud Zimsen og Ólafs Jónssonar 1901, ópr. skjalasafn Skipulagsstofnunar.

⁹ Sbr. t.d. loftmynd A- 3842 (LMÍ).

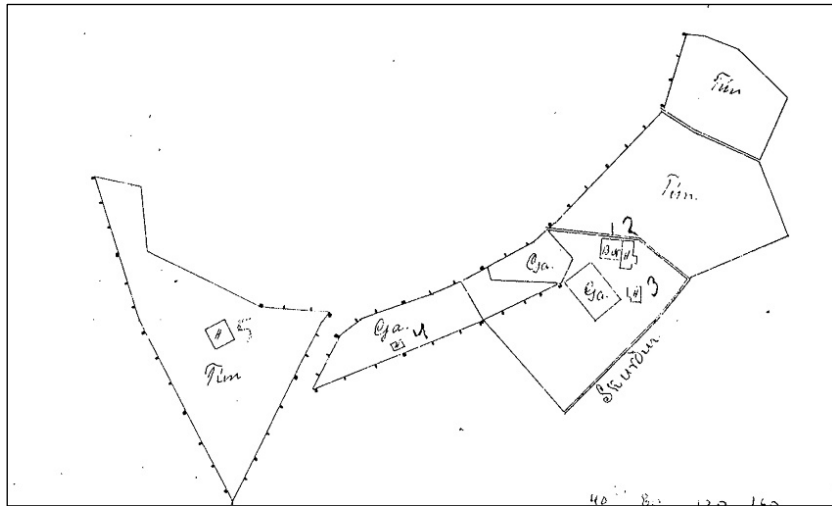


Mynd 4. Bæjarstæði Presthúsa um aldamótin 1900. Hægra megin við það er sýnt mannvirki sem líklega er 002.(Uppdr. Zimsen 1901).

Tún Kalmansvíkurbæjarins var samtýnis Presthúsatúni næst sjónum. Það myndaði mjóan kraga sem náði frá innanverðri Kalmansvíkurtá og langleiðina norðaustur að túni Hausthúsa hinum megin við víkina. Milli tveggja vestustu hluta túnsins lá Kalmansvíkurbrú (**Bo-059:009**) til suðvesturs, þar sem nú eru hús við Esjubraut og Vogabraut, að Stillholti.

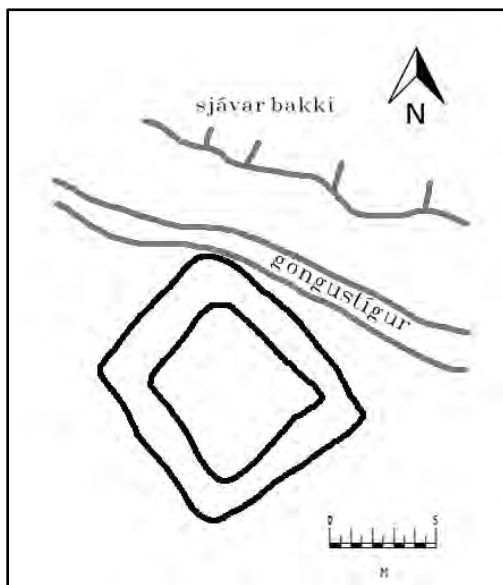


Mynd 5. Kalmansvíkurbrú er sýnd á uppdrætti Zimsen frá 1901.



Mynd 6. Tún
Kalmansvíkur 1920.

Bærinn (**Bo-059:001**) stóð í miðju túni, fyrir miðri vík. Þar eru enn leifar bæjarhóls Kalmansvíkur. Hefur hann orðið fyrir raski við sléttun og er að hluta undir jarðvegi sem bætt var í hólinn. Fast austan við bæinn stóðu útihús (**Bo-059:002**) þegar gerður var uppdráttur af



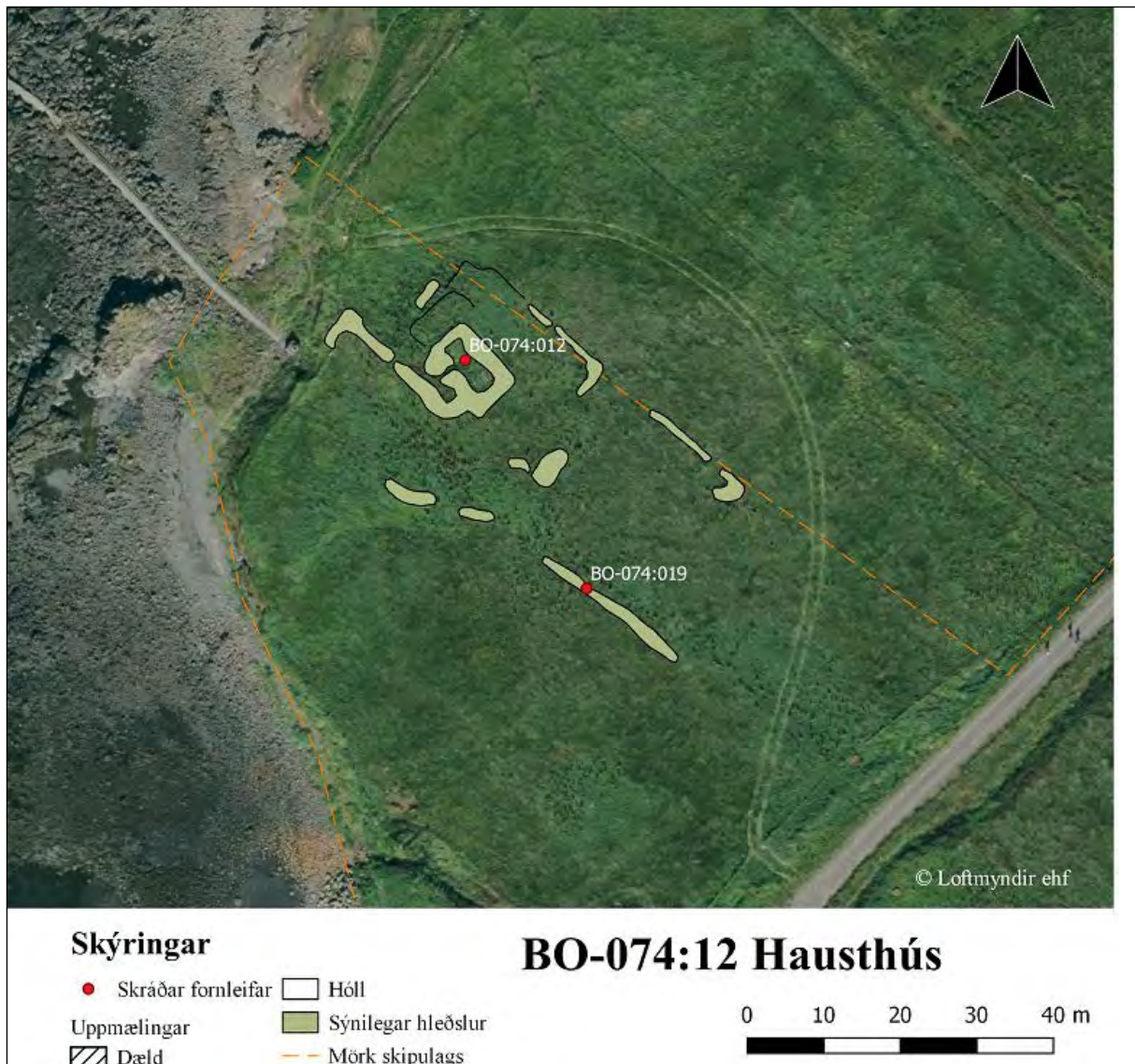
túninu 1920 en sjást ekki lengur. Um 20 m suðaustan við bæinn voru önnur útihús, nú horfin (**Bo-059:003**) og útihús (**Bo-059:004**) voru um 100 suðvestan við bæ sem einnig eru horfin. Um 75 m vestan við 004 var lítið hólf (skráð 1997), sem virtist hlaðið úr torfi, 9 m frá SA til NV og 8 m frá SV til NA. Það var slétt að innan og minnti helst á kálgarð. Samkvæmt túnakorti stóð hér útihús 1920 (**Bo-059:005**). Leifar þessar eru nú horfnar. Sunnan við túnið var talsvert mógrafarsvæði (**Bo-059:008**) sem hefur verið jafnað út og sléttað.

Mynd 7. Riss af tóftaleifum sem voru skráðar 1997 (horfnar 2016) í vesturtúni Kalmansvíkur (**Bo-059:005**).

Fram kemur í Jarðabók Árna Magnússonar og Páls Vídalíns¹⁰ að verbúð hafi verið reist hjá Kalmansvík í byrjun 18. aldar (**Bo-059:006**). Staðsetning hennar er óþekkt og ekki ósennilegt að landið sem hún stóð á hafi þegar brotið af. Loks er að geta kofarústar sem kölluð var Sigvaldarúst¹¹ (**Bo-059:007**). Hún stóð vestan megin í víkinni en er sennilega afbrotin.

¹⁰ Jarðabók ÁM IV, 107.

¹¹ Örnefnaskrá, Garðar, 1.



Mynd 8. Tóftir Hausthúsa og garðlög.

Austast á reitnum, í landi Elínarhöfða, stóðu Hausthús. Þar er enn hústóft (**Bo-074:012**) og garðlög umhverfis (**Bo-074:019**). í Hausthúsum var búskapur seint á 19. öld og og stóð fram á miðja 20. öld. Á öndverðri 18. öld stóð í landi Elínarhöfða hjáleiga (**BO-074:010**) og tómtús (**BO-074:011**) sem ekki hefur verið unnt að staðsetja og óvíst að þessar minjar lendi innan skipulagsreits¹². Hinsvegar var skiki milli Kalmansvíkur og Elínarhöfða kallaður Þrætumói og var þar reist mannvirki um miðja 17. öld¹³. Óvíst er nú hvar það stóð, en má vera að hafi verið á svipuðum slóðum og Hausthús.

Leifar Hausthúsa eru enn greinilegar, áberandi hústóft og garðbrot í kring.

¹² Jarðabók ÁM IV, 108-9.

¹³ Jarðabók ÁM IV, 107.



Mynd. 9. Loftmynd frá 1961. Á miðri mynd sjást leifar Kalmansvíkurbæjarins, og á ljósa blettinum ofar og lengra til hægri eru tóftir Hausthúsa. Presthús stóðu í kverkinni milli vegaslóðanna efst til vinstri. Þar niðurlundan sjást gömul móskurðarsvæði (012), sem og neðan við og hægri megin við Kalmansvíkurbæ (008) (Mynd: A2590, © LMÍ).

Niðurstöður

Innan deiliskipulagsreits er kunnugt um allt að 25 fornleifar, en nær allar eru horfnar. Leifar bæjarhólsins í Presthúsum og nærliggjandi útihúsum liggja þar undir sverði. Kunnugt er um tvö tómhús og eina verbúð þar í grennd en staðsetning óþekkt. Jafnframt er bæjarhóll og útihús í túni Kalmansvíkur, en tvö mannvirki að auki (Sigvaldarúst og verbúð) sem verða ekki staðsett og kunna að vera brotin af vegna sjávargangs. Leifar mógrafa utan túnanna hafa verið sléttadar. Loks eru tóftir Hausthúsa austast á reitnum.

Allt svæðið vestanmegin við víkina er talsvert raskað, en þó gætu enn leynst þar minjar búsetuminja, verbúða og annara mannvirkja. Eftir að hefbundnum búskap lauk, byggðist upp hesthúsapýrping um og eftir miðja 20. öld, sem síðar var rifin og túnin sléttuð. Tóftir Hausthúsa og gamla túnið í kringum þær hafa ekki orðið fyrir raski á síðustu áratugum.

Á seinni árum hefur Kalmansvík verið notað fyrir tjaldstæði og fyrirhugað er að bæta þar aðstöðu fyrir ferðapjónustu. Er þessi hluti bæjarlandsins ákjósanlegur til þess að mörgu leyti, einkum ef minjum verður hlíf og þær gerðar aðgengilegar ferðalöngum og fróðleiksfúsum gestum. Svæðið frá Presthúsum til Innstavogs er nánast samfellt minjasvæði og býður það upp á margvíslega möguleika. Sjálfsagt er að við hönnun útivistarsvæða sé stefnt að því að nýta þau menningarsögulegu verðmæti sem fyrir eru á staðnum, vernda þannig minjarnar og auka aðdráttarafl svæðisins. Minjastofnun Íslands sker úr um heimild til framkvæmda á minjasvæðum.

Heimildaskrá

Óprentaðar heimildir

Þjóðskjalasafn Íslands: Túnakort 1917, 1920

Skipulagsstofnun (skjalasafn)

Akranes. Uppdráttur Knud Zimsen og Ólafs Jónssonar 1901, skjalasafn Skipulagsstofnunar.

Stofnun Árna Magnússonar: Örnefnaskrá, Garðar.

LMÍ: Landmælingar Íslands: loftmynd A- 3842.

Prentaðar heimildir

Adolf Friðriksson (2016) *Fornleifar í Kalmansvík. Deiliskráning*. FS627-16261, Fornleifastofnun Íslands, Reykjavík.

Adolf Friðriksson og Orri Vésteinsson (1999) *Akranes. Fornleifaskrá*. FS066-97052, Fornleifastofnun Íslands, Reykjavík.

Ásmundur Ólafsson (2016) *Á Akranesi. Þættir um sögu og mannlíf*. Akranes, Mth.

BB II: *Byggðir Borgarfjarðar II: Borgarfjarðarsýsla og Akranes* (1989) [án útgáfustaðar].

DI: *Diplomatarium Islandicum eða Íslenskt fornbréfasafn I-XVI*. 1857-1972. Hið íslenska bókmenntafélag. Kaupmannahöfn/Reykjavík.

Gunnlaugur Haraldsson (2011) *Saga Akraness I-II Uppheimar*, Akranes.

JÁM: *Jarðabók Árna Magnússonar og Páls Vídalín IV*. 1925-27 (1990) Kaupmannahöfn. Reykjavík.

Lilja Björk Pálsdóttir (2009) *Presthús, Akranesi Framkvæmdavöktun*. FS415-08261, Fornleifastofnun Íslands, Reykjavík.

Viðauki 1. Skrá yfir fornleifar innan deiliskráningarreits

Í eftirfarandi skrá eru tilgreindar þær fornleifar sem liggja innan marka deiliskráningarreitsins. Skráin nær yfir allar þekktar minjar á svæðinu, þ.m.t. þær sem eru (líklega) þegar eyddar með öllu. Í nokkrum tilfellum er um að ræða fornleifar sem þekktar eru úr ritheimildum en upplýsingar skortir til að staðsetja nákvæmlega og óvíst hvort þær lendi mögulega skammt utan skipulagsreits, séu enn undir sverði eða jafnvel eyddar.

Bo-058 **Presthús**

Bo-058:001 bæjarhóll bústaður

Hóllinn stendur við vesturenda Kalmansvíkur. Grasi vaxinn hóll sem stendur í jaðri byggðarinnar og út á sjávarbakkanum. Rof er í bakkann. Allur vesturhluti túnsins, þ.e. túnið vestan og sunnan Presthúsabæjar, er horfinn undir nýbyggingar. Austurendi túnsins nær út að sjó yst í Kalmansvík og er það enn autt svæði. Göngustígur er þvert yfir hólinn og lítilsháttar rof þar í.

Hættumat: Mikil hætta vegna sjávargangs
Heimild: Túnakort 1917.

Bo-058:002 tóft

Útihús stóð um 30 m norðaustan við bæinn samkvæmt túnakorti frá 1917. Austast í túninu, þar sem það náði að túni Kalmansbæjar má sjá votta fyrir beðasléttum og milli túns og sjávarbakka eru þústir eða ógreinilegar tóftaleifar. Hefur sjóvarnargarður dregið úr landbroti sem var mikið á þessum slóðum. Liggur tóftarbrotið milli fjöru og göngustígs. Þar eru leifar af mannvirki á lágum, grasi grónum hól sem gæti geymt eldri leifar. Tóftin virðist hafa verið tvískipt, snýr NV-SA, en líklega hefur norðurgafll brotið af vegna sjávargangs. Mesta lengd er um 8 m á hvorn veg.

Hættumat: Mikil hætta vegna sjávargangs
Heimild: Túnakort 1917.

Bo-058:003 heimild um útihús

Útihús stóð um 8 m SA við bæinn samkvæmt túnakorti. Nú er þar grasi gróin spilda, skammt utan við lóðina Ægisbraut nr. 9.

Hættumat: hætta vegna útivistar
Heimild: Túnakort 1917.

Bo-058:004 heimild um útihús

Útihús stóð um 6 m SA við bæinn, fast NNA við útihús nr. 003, samkvæmt túnakorti. Þar er nú grasi gróin spilda, sem liggur skammt utan við lóð nr. 9 við Ægisbraut og ekki sjást þar neinar tóftaleifar.

Heimild: Túnakort 1917.

Bo-058:008 bæjarstæði bústaður

Tómthús var hjá Presthúsum skv. jarðabók frá 1705. Ekki verður vitað um staðsetningu þess.

Heimild: JÁM IV, 85.

Bo-058:009 bæjarstæði bústaður

Tómthús var hjá Presthúsum skv. jarðabók frá 1705. Ekki verður vitað um staðsetningu þess.

Heimild: JÁM IV, 85.

Bo-058:010 heimild um verbúð

Í Jarðabók Árna og Páls segir: "Verbúð er hér ein, hana brúkar staðarhaldarinn fyrir sjófólk það, er skipum hans fleytir, og gánga þaug hjer ár um kring, so sem þeir fá viðkomið." Ekki er ljóst hvar þessi verbúð hefur staðið.

Heimild: JÁM IV, 86.

Bo-058:011 heimild um útihús
Útihús stóð samkvæmt túnakorti um 100 m VSV við bæ. Svæðið hefur verið sléttað og ekki sjást merki um mannvirknið.

Heimild: Túnakort 1917.

Bo-058:012 mógrafir
Á loftmyndum frá miðri 20.öld má sjá talsvert mógrafarsvæði sem á í kverk milli túna Presthúsa og Kalmansvíkur. Stærstur hluti þess er horfinn undir Esjubrautarhverfið.

Heimild: LMÍ

Bo-059 Kalmansvík

8 hndr. 1706. Garðakirkjueign. Venjulegri búsetu lauk 1930 en byggð hélt þar nokkuð lengur.

1920: 14168 m², garðar 1700 m², 1/4 þýft. Gamla túnið í Kalmansvík lá eins og víkin og stendur bæjarhóllinn í því miðju. Engar byggingar standa núna í túninu, en hér hefur verið mikið rask og túnið hefur verið sléttað og ræktað.

Bo-059:001 bæjarhóll bústaður

"Var bærin upp af Kalmansvík, þar sem nú er hóll." Gamla túnið í Kalmansvík er nú nær allt sléttað, frá víkinni og upp að þjóðvegi. Bærinn stóð um 30 m frá víkinni. Þar er lágur, grasi vaxinn hóll og stendur á sléttri grund innan tjaldstæðis. Ekki sést til tófta á eða við hólinn. Hefur hann orðið fyrir talsverðu raski í tímans rás.

Heimild: Túnakort 1920; Byggðir Borgarfjarðar II (1989), 397.

Bo-059:002 heimild um útihús

Samkvæmt túnakorti stóðu útihús stóð fast við bæjarhúsin [001], en þeirra sést ekki merki.

Heimild: Túnakort 1920.

Bo-059:003 heimild um útihús

Útihúsið stóð um 20 SSA við bæinn. Þar er nú slétt tún og ekki sér þar tóftir.

Heimild: Túnakort 1920.

Bo-059:004 heimild um útihús

Útihúsið stóð um 100m SV við bæinn. Vegaslóðin með víkinni er um 10 m norðan við staðinn, og skurður liggur rétt hjá að SV verðu. Þar er nú slétt tún og ekki sér þar tóftir.

Heimild: Túnakort 1920.

Bo-059:005 heimild um útihús

Útihúsið stóð um 160 m V við bæinn, um 10 m sunnan við sjávarbakka. Þar voru (1997) leifar af garðlagi, afgirtum með torfgirðingu, 9x8 m, þar sem útihúsið hefur líklega staðið áður. Garðleifarnar eru horfnar (2016) og hafa verið sléttaðar út.

Heimild: Túnakort 1920.

Bo-059:006 heimild um verbúð

"Verbúð er hér ein gjörð fyrir einu ári, þar sem aldrei hafði fyrr verið ...". Staðsetning er ekki þekkt, og ekki sjást hér tóftir sem átt gætu við þessa frásögn.

Heimild: JÁM IV, 107.

Bo-059:007 Sigvaldarúst heimild um rúst

Svo segir í örnefnalýsingu: "... Presthúsavík, sem var innst við kampana [018] ... Austan hennar gekkk fram smánef, Kalmansvíkurtá, og þar var framan við einstakur klettur, nefndur Grýluklettur, nú alveg horfinn. Innan við þessa tá tók svo og tekur enn við Kalmansvík. Á bakkanum við sjóinn innan við tána var rúst, sem hét Sigvaldarúst ... Þessi rúst er einnig að hverfa, er að brotna og fara í sjó." Það brýtur enn af bakkanum vegna sjávargangs. Ekki sér til tófta, og ekki ólíklegt að hún sé afbrotin. Hugsanlegt er að hana hafi brotið af, eða þá leifar hennar sé enn að finna á bakkanum. Sigvaldi sá er kofinn var kenndur við var afi Sigvalda Kaldalóns.

Heimild: Ö-Garðar, 1.

Bo-059:008 mógrafir

Á loftmyndum frá miðri 20.öld má sjá talsvert mógrafarsvæði sem liggur skammt sunnan og austan tuna Kalmansvíkur. Hafa mógrafirnar verið sléttaðar út.

Heimild: LMÍ

Bo-059:009 Kalmansvíkurbrú
Þjóðleið lá frá frá Kalmansvík, um Stillholt og niður Skagann.
Heimild: Ásmundur Ólafsson (2016) *Á Akranesi. Þættir um sögu og mannlíf*. Akranes, Mth.

Bo-059:010 heimild um rekamerki
Í máldaga Garðakirkju frá því um 1220 er nefndur grjótgardur í Kalmansvík sem notaður hefur verið sem rekamark. Ekki er vitað um staðsetningu eða afdrif garðsins.
Heimild: DI I, 417.

BO-074 Elínarhöfði

20 hndr. 1706. "Ýmis býli voru í landi Elínarhöfða, Hausthús, Bakkabær, Höfðavík, Elínarhöfðahjáleiga og Borgartún. Borgartún er nýbýli og nú í landi Akraness. Oft var margbýli á Elínarhöfða. Á síðari hluta 19. aldar skiptist jörðin í tvo hluta, Austurbæ, sem féll úr byggð 1921, og Vesturbæ sem fór í eyði 1935 [einnig nefnd Norðurbær og Suðurbær]." Byggðir Borgarfjarðar II (1989), 395.
1920: 13366 m², garðar 682 m² (Norðurbær), 10700 m², garðar 1202 m² (Suðurbær). Túnið lá frá Höfðatá á Elínarhöfða og suðvestur eftir höfðanum. Hér hefur ekkert rask verið.

BO-074:009 Prætumói heimild um mannvirki
"Prætumói heitir örnefni hér í millum [Kalmansvík] og Elenarhöfða. Þar ljetu Elenarhöfðaeigendur hústóft gjöra fyrir 60 árum, aaldrei komst þar byggð á, og deila Elenarhöfða eigendur við staðarhaldarann um rjett sinn til þessa örnefnis."
Heimildir: JÁM IV, 107.

BO-074:010 [Elínarhöfðahjáleiga] bæjarstæði býli
"Hjáleiga hefur hér ein verið so menn minnst, byggð í manna minni, en eyðilögð aftur fyrir 8 árum. Það var kallað fjórðungur jarðar."
Heimildir: JÁM IV, 108.

BO-074:011 bæjarstæði bústaður
"Tómthús hefur hér eitt verið, bygt í manna minni, og af fallið fyrir 9 árum."
Heimildir: JÁM IV, 109.

BO-074:012 *Hausthús* bæjarstæði bústaður
"Hausthús eða Skúti nefnist húsmennskubýli eða tómthús í landi Elínarhöfða. Var búskapur þar lengstum lítill. Í Hausthúsum var fólk a.m.k. 1878-1964, en frá því fyrir 1940 var þar enginn búskapur. Hausthús voru rétt við sjávarbakkann austur af Kalmansvík, fram undir klettum."
Grasi vaxnar tóftir í gömlu túni, hér hefur ekkert rask verið gert. Aðaltóftin er fyrir miðju minjasvæðinu og talsvert áberandi. Snýr hún NV-SA, 10.7 m löng og 7.3 m breið, með dyr á suðvesturhlið. Umhverfis tóftina eru leifar garðlaga. Sunnan hennar og áfast er garðbútur, 20 m langur og snýr eins og tóftin, þ.e. frá NV til SA. Samsíða honum, en sunnar eru sýnileg garðbrot, er hið vestara um 40 m langt og hið austara um 20 m.
Hættumat: hætta vegna sjávarágangs
Heimildir: Byggðir Borgarfjarðar II (1989), 369; Túnakort 1920.

BO-074:019 *Hausthús* garðlag túngarður
"Hausthús eða Skúti nefnist húsmennskubýli eða tómthús í landi Elínarhöfða. Var búskapur þar lengstum lítill. Í Hausthúsum var fólk a.m.k. 1878-1964, en frá því fyrir 1940 var þar enginn búskapur. Hausthús voru rétt við sjávarbakkann austur af Kalmansvík, fram undir klettum."
Grasi vaxnar tóftir í gömlu túni, hér hefur ekkert rask verið gert. Aðaltóftin er fyrir miðju minjasvæðinu og talsvert áberandi. Snýr hún NV-SA, 10.7 m löng og 7.3 m breið, með dyr á suðvesturhlið. Umhverfis tóftina eru leifar garðlaga. Sunnan hennar og áfast er garðbútur, 20 m langur og snýr eins og tóftin, þ.e. frá NV til SA. Samsíða honum, en sunnar eru sýnileg garðbrot, er hið vestara um 40 m langt og hið austara um 20 m.
Hættumat: hætta vegna sjávarágangs
Heimildir: Byggðir Borgarfjarðar II (1989), 369; Túnakort 1920.

Hnitaskrá

Fornleifar innan deiliskipulagsreits

Presthús

001, 003-004 (bæjarhóll)

351418, 428532

002

351461, 428560

011

351345, 428510

012

351520, 428470

Kalmansvík

001-003 (bæjarhóll)

351725, 428516

004

351644, 428468

005

351573, 428474

008

351869, 428607

009

351593, 428412

Hausthús

012 (tóft)

351814, 428709

019 (garðlag)

351841, 428700