
LJÓSLEIÐARALÖGN FRÁ GRINDAVÍK AÐ HRAUNI:

SAMANTEKT UM FORNLEIFAR Á ÁHRIFASVÆÐI FYRIRHUGAÐRAR
LJÓSLEIÐARALAGNAR



RITSTJÓRI: ELÍN ÓSK HREIÐARSDÓTTIR

HÖFUNDAR EFNIS: BIRNA LÁRUSDÓTTIR, ELÍN ÓSK HREIÐARSDÓTTIR, LILJA LAUFEY
DAVÍSDÓTTIR, RAGNHEIÐUR GLÓ GYLFADÓTTIR OG ÞÓRA PÉTURSDÓTTIR

FORNLEIFASTOFNUN ÍSLANDS
REYKJAVÍK 2018
FS675-17131



Ljósmynd á forsíðu er tekin með flygildi af þéttbýlinu við Þórkötlustaði en þangað er m.a. ráðgert að leggja ljósleiðara. Mynd Ragnheiður Gló Gylfadóttir

©2017

FÖRNLEIFASTOFNUN ÍSLANDS SES

BÁRUGÖTU 3

101 REYKJAVÍK

SÍMI: 551 1033

FAX: 551 1047

NETFANG: fsi@instarch.is

www.instarch.is

EFNISYFIRLIT

1. INNGANGUR.....	5
2. SAGA FORNLEIFASKRÁNINGAR OG LÖGGJÖF.....	7
3. AÐFERÐIR VIÐ FORNLEIFASKRÁNINGU OG ÚTTEKT Á LJÓSLEIÐARA.....	9
4. FORNLEIFAR OG LJÓSLEIÐARI.....	11
Leggur 1: Úr vestri að heimatúni Þórkötlustaða	13
Leggur 2: Heimatún Þórkötlustaða.....	15
Leggur 3: Frá heimatúni Þórkötlustaða og austur að Hrauni	27
5. HELSTU NIÐURSTÖÐUR	29
HEIMILDASKRÁ.....	31
Viðauki 1: Upplýsingar um fornleifar á áhrifasvæði ljósleiðara	

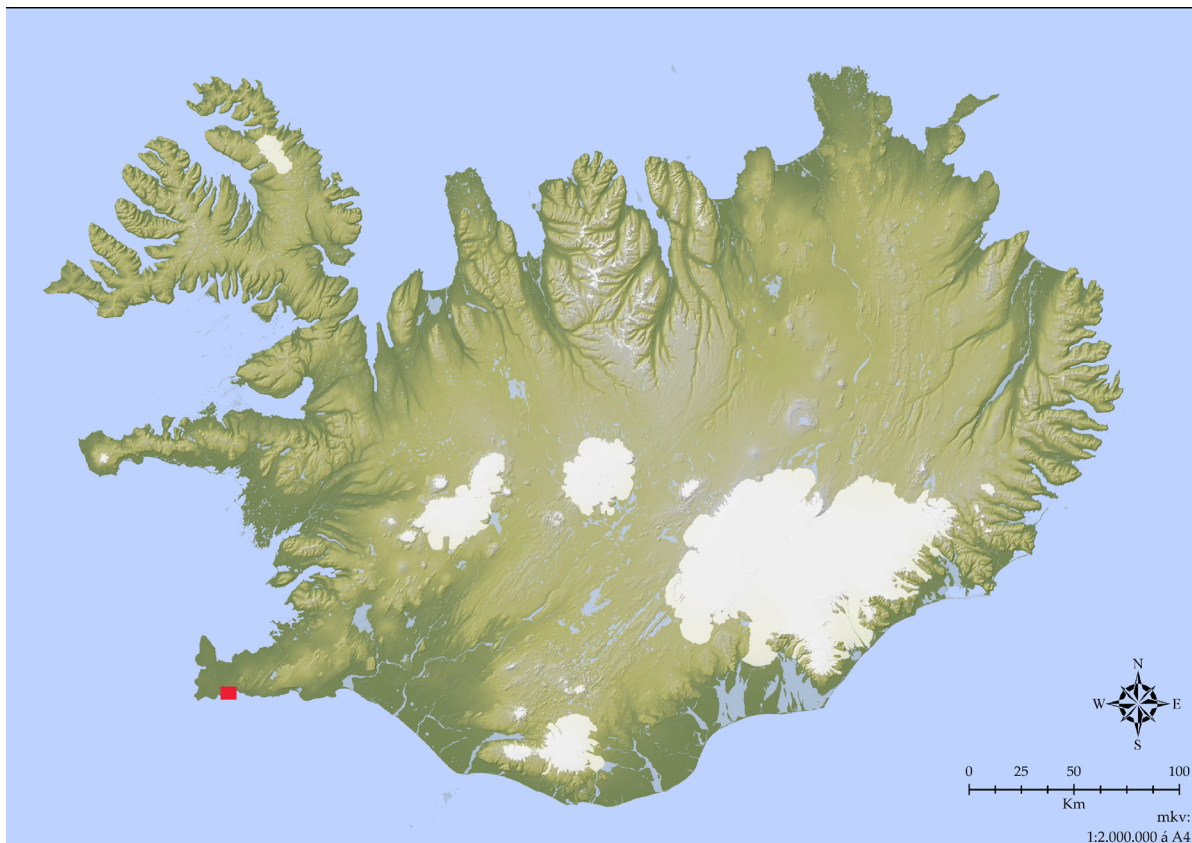
Samantekt

Grindavíkurbær ráðgerir að leggja ljósleiðara í sveitarfélaginu og fól Fornleifastofnun Íslands (sem vann aðalskráningu í sveitarfélaginu) að taka saman upplýsingar um þekktar minjar á áhrifasvæði ljósleiðara, austan við þéttbýlið og að Þórkötlustöðum og Hrauni. Þessi hluti lagnarinnar er samtals um 4,25 km langur. Fornleifastofnun vann aðalskráningu á svæðinu árin 2002-2003 og vinnur að auki að skráningu á minjum innan verndarsvæðis í byggð í Þórkötlustaðahverfi. Við úttektina voru tekin saman fyrirbyggjandi gögn en að auki farið á vettvang og tekinn út sá hluti línunnar sem lá inn í heimatún Hrauns, í samræmi við kröfur minjavarðar Reykjaness. Kannað var hvaða minjar lenda innan áhrifasvæðis 30 m breiðs beltis ljósleiðaralagnar. Í kjölfar úttektarinnar var farið yfir helstu áhættusvæði með forsvarsmönnum MÍLU sem sér um sjálfa lögnina, Grindavíkurbæjar og minjaverði Reykjaness og gerðar breytingar á lögninni í samræmi við óskir minjavarðar. Endanleg línulögn mun ekki raska sjáanlegum minjum en um 37 minjar eru inni á áhrifasvæði hennar. Í flestum tilfellum ætti að vera hægt að plægja lögn niður í jörð án þess að skemma minjar. Mesta hættusvæðið er hins vegar þar sem lögnin fer inn í bæjarhól Þórkötlustaða þar sem talið er að byggð hafi verið um aldir og hugsanlega allt frá upphafi byggðar á þessum slóðum og er það krafa Minjastofnunar Íslands að framkvæmdaefirlit fornleifafræðings verði á framkvæmdunum þegar unnið er að ljósleiðaralögn á þeim slóðum. Nokkur hætta telst einnig vera þar sem ljósleiðaralögn fer að íbúðarhúsum á Hrauni, þótt eldra bæjarstæði sé aðeins suðaustar en núverandi hús.

1. Inngangur

Á haustmánuðum 2017 fól Grindavíkurbær Fornleifastofnun Íslands ses að taka saman fyrirbyggjandi upplýsingar úr fornleifaskráningu stofnunarinnar um minjar innan áhrifasvæðis ljósleiðaralagnar sem ráðgert er að leggja austur frá Grindavík, í Þórkötlustaðahverfi og að Hrauni. Umræddur kafli var samtals um 4,25 km langur. Beiðnin var gerð til samræmis við kröfur Minjastofnunar. Í kjölfar umræddrar úttekta fór minjavörður Reykjanes fram á að sá hluti ljósleiðaralagnar sem ráðgert er að liggja innan heimatúns Hrauns yrði genginn sérstaklega á vettvangi í leit að áður óþekktum minjum innan áhrifasvæðis en heimatún Þórkötlustaða var áður deiliskráð í tengslum við skráningu á verndarsvæði. Úttektin fór fram á tímabilinu október til desember 2018.

Samantekt sú sem hér lítur dagsins ljós byggir því að stærstu leyti á fyrirbyggjandi gögnum, annars vegar úr aðalskráningu frá árunum 2002-2003 sem Þóra Pétursdóttir og Elín Ósk Hreiðarsdóttir unnu¹ en hins vegar deiliskráningu innan verndarsvæðis í byggð í Þórkötlustaðahverfi sem nú er í vinnslu. Í síðarnefnda verkefninu hafa, auk Elínar, þær Birna Lárusdóttir og Ragnheiður Gló Gylfadóttir skráð fornleifar. Rétt er að taka fram að síðarnefnda skráningin var enn í gangi þegar sú skýrsla sem hér lítur dagsins ljós var tekin saman og úrvinnsla aðeins að hefjast og takmarkar



Íslandskort sem sýnir staðsetningu úttektaarsvæðis ljósleiðara, austan við Grindavík. Grunnkort: Gísli Pálsson

Það notkun hennar nokkuð. Sökum þessa munu textaupplýsingar um minjastaði á áhrifasvæði ljósleiðara sem fylgja með aftast í skýrslunni byggjast á útgefnum upplýsingum úr aðalskráningarskýrslum, nema þar sem um er að ræða staði sem ekki voru skráðir í þeirri skráningu (voru frumskráðir þegar verndarsvæði var skráð). Í þeim tilfellum fylgir stutt samantekt um hvern stað byggt á gögnum í vinnslu. Auk áðurgreindra gagna sem voru fyrirleggjandi var sem fyrir segir farið sérstaklega á vettvang til að kanna minjar í túni Hrauns. Sá kafli ljósleiðarans var um 250 m langur. Um þá úttekt sáu þær Ragnheiður Gló Gylfadóttir og Lilja Laufey Davíðsdóttir.

Skýrsla þessi er byggð upp á svipaðan hátt og aðrar deiliskráningarskýrslur Fornleifastofnunar. Í öðrum kafla er að finna stutt yfirlit um löggjöf um minjavernd og í þeim þriðja farið yfir þær aðferðir sem notaðar voru við skráninguna og þá aðferðafræði sem notuð var við samantektina. Í fjórða kafla er sjálf úttektin á ljósleiðaranum og í fimmta og síðasta kafla verður farið yfir helstu niðurstöður úttektarinnar. Aftast í skýrslunni er svo að finna lista yfir þær fornleifar sem koma við sögu í skýrslunni og heimildaskrá.

2. Saga fornleifaskráningar og löggjöf

Hátt á aðra öld er liðið síðan skráning fornleifa hófst á Íslandi en þó er enn langt í land að til sé heildstæð skrá um fornleifar á Íslandi. Á síðustu áratugum 19. aldar voru margir minjastaðir kannaðir á vegum Hins íslenska fornleifafélags, einkum staðir sem á einn eða annan hátt tengdust fornsögum og sögu þjóðveldisins. Eftir aldamótin 1900 dró úr fornleifakönnun á vegum félagsins og var þráðurinn ekki tekinn upp að nýju fyrr en um og eftir 1980.

Skoðanir manna á því hvað teljast fornleifar hafa breyst mikið á þessum tíma. Byggingar sem voru hversdagslegar fyrir hundrað árum eru nú orðnar minjar um horfna lífshætti. Skilningur hefur vaknað á nauðsyn þess að skrá upplýsingar um slíkar minjar og vernda þær fáu sem eftir eru fyrir komandi kynslóðir. Nauðsynlegra upplýsinga um gerð og ástand fornleifa er aðeins hægt að afla með vettvangsathugun, og við það er venjulega átt með hugtakinu fornleifaskráning (ýmist aðal- eða deiliskráning). Til þess að vettvangsathugun komi að fullu gagni verður þó fyrst að taka saman ýmsar upplýsingar, bæði skriflegar og munnlegar, sem vísa á minjastaði og geta gefið vísbendingar um hlutverk mannvirkjaleifanna (svæðisskráning).

Á undanförunum árum hafa verið gerðar breytingar á löggjöf um verndun fornleifa og hefur eftirlit með framkvæmd laganna verið aukið. Samkvæmt 3. grein laga um menningarminjar (nr. 80, 2012), eru allar fornleifar á Íslandi friðhelgar: „Fornleifum, [...] jafnt þeim sem eru friðlýstar sem þjóðminjar og þeim sem njóta friðunar í krafti aldurs, má enginn, hvorki landeigandi, ábúandi, framkvæmdaraðili né nokkur annar, spilla, granda eða breyta, hylja, laga, aflaga eða flytja úr stað [...]“. Er þessi fornleifakönnun í anda markmiða sem sett hafa verið með þessari löggjöf. Mat á áhrifum framkvæmda á fornleifar gerir kröfur um fjölþætta athugun á heimildum og vettvangsrannsókn, enda er skilgreining á fornleifum í þjóðminjalögum víðtæk. Fornleifar teljast hvers kyns mannvistarleifar, á landi, í jörðu, í jökli, sjó eða vatni, sem menn hafa gert eða mannaverk eru á og eru 100 ára og eldri, svo sem:

a. búsetulandslag, skruðgarðar og kirkjugarðar, byggðaleifar, bærarstaði og bærarleifar ásamt tilheyrandi leifum mannvirkja og öskuhauga, húsleifar hvers kyns, svo sem leifar kirkna, bænhúsa, klaustra, þingstaða og búða, leifar af verbúðum, naustum og verslunarstöðum og byggðaleifar í hellum og skútum,

b. vinnustaðir þar sem aflað var fanga, svo sem leifar af seljum, verstöðvum, bólum, mógrofum, kolagröfum og rauðablæstri,

c. tún- og akurgerði, leifar rétta, áveitumannvirki og aðrar ræktunarminjar, svo og leifar eftir veiðar til sjávar og sveita,

d. vegir og götur, leifar af stíflum, leifar af brúm og öðrum samgöngumannvirkjum, vöð, varir, leifar hafnarmannvirkja og bátalagi, slippir, ferjustaðir, kláfar, vörður og önnur vega- og siglingamerki ásamt kennileitum þeirra,

e. virki og skansar og leifar af öðrum varnarmannvirkjum,

f. þingstaðir, meintir hörgar, hof og vé, brunnar, uppsprettur, álagablettir og aðrir staðir og kennileiti sem tengjast siðum, venjum, þjóðtrú eða þjóðsagnahefð,

g. áletranir, myndir eða önnur verksummerki af manna völdum í hellum eða skútum, á klettum, klöppum eða jarðföstum steinum og minningarmörk í kirkjugörðum,

h. haugar, dysjar og aðrir greftrunarstaðir úr heiðnum eða kristnum sið,

i. skipsflök eða hlutar þeirra.

Minjar 100 ára og eldri teljast til fornleifa, en heimilt er þó að friðlýsa yngri minjar.

Það er skýrt af þessari skilgreiningu að fornleifar eru ekki aðeins öll mannvirki heldur einnig staðir sem á einn eða annan hátt tengjast menningu og atvinnuvegum, hvort heldur sem er vöð eða álagablettir. Þessari skilgreiningu er fylgt við hefðbundna fornleifaskráningu.

Ef nauðsynlegt er talið að spilla fornleifum eða hylja þær, þarf að leita heimildar Minjastofnunar Íslands.

3. Aðferðir við fornleifaskráningu og úttekt á ljósleiðara

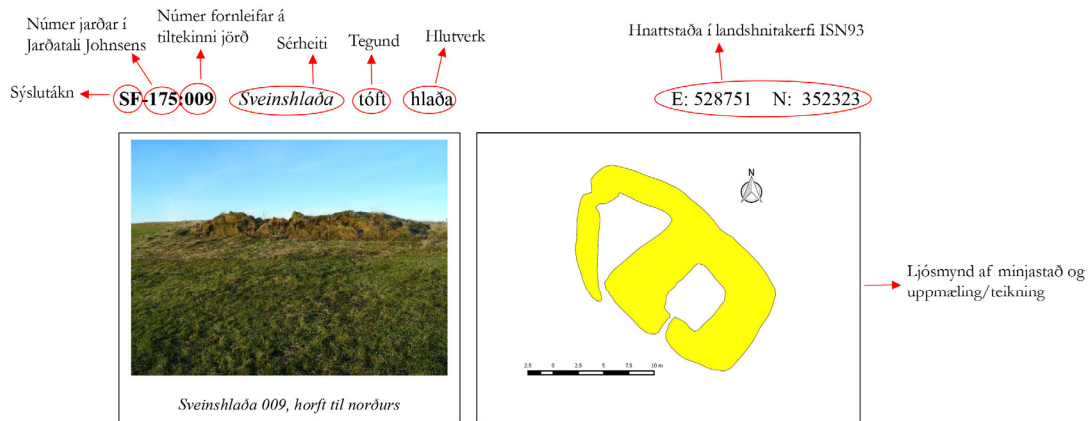
Aðferðir við fornleifaskráningu

Sú fornleifaskráning sem skýrslan byggir á er þríþætt. Að hluta til byggir hún á aðalskráningu (alfarið á legg 1 og hluti af legg 3) en sá hluti ljósleiðara sem liggur inn í Þórkötlustaðahverfi er á svæði þar sem deiliskráning er í vinnslu (leggur 2a-e). Allra austast var svo áhrifasvæði ljósleiðarans tekið út sérstaklega (austustu 250 m af legg 3). Munurinn á skráningar aðferðum við aðal- og deiliskráningu er nokkur. Við aðalskráningu er einungis farið á þekkt staði og þeir skráðir en við deiliskráningu eru úttektarsvæði þaulgengin og leitað að fornleifum hvort sem vísbendingar um slíkt eru þekktar fyrirfram eða ekki. Við deiliskráningu eru einnig allar minjar uppmældar.

Það kerfi sem notað er til skráningar er hins vegar það sama hvort sem um deili- eða aðalskráningu er að ræða. Í skráningarkerfi Fornleifastofnunar hefur hver sýsla skammstafað heiti (ÁR, SP o.s.frv.) og hver jörð hefur þriggja stafa númer. Miðað er við jarðaskiptingu eins og hún kemur fyrir í Jarðatali Johnsens frá 1847 og byggir tölusetning jarðanna á því. Skipting jarða um miðja 19. öld ræður ekki aðeins númerum í skránni heldur er miðað við hana þegar ákvarðað er hvaða jörð ákveðnir minjastaðir tilheyra.

Í skránni fær hver minjastaður eina efnisgrein og er framsetning upplýsinganna stöðluð. Í fyrstu línu hverrar greinar eru grunnupplýsingar. Á eftir auðkennisnúmeri kemur sérheiti ef eitthvert er og síðan tegund. Með tegundarflokkun er leitast við að skilgreina hvers eðlis minjastaðurinn er, þ.e. hvort um er að ræða mannvirki af einhverju tagi sem enn sést, og þá hverskyns (t.d. tóft, garðlag eða varða), mannvirki sem vitað er um en er horfið (heimild, örnefni) eða fornleif sem ekki hefur verið mannvirki (álagablettur, sögustaður eða vað). Allir fornleifastaðir eru greindir til tegundar en hlutverk þeirra er ekki alltaf hægt að ákvarða.

Á eftir hlutverki kemur hnattstaða minjastaðarins í gráðum og mínútum. Við aðalskráningu 2002-2003 var uppmæling gerð með handhægum gps tækjum þar sem skekkjan var oftast undir 6 m og aðeins tekið eitt hnit í miðju minjastaðar. Þá voru hnit tekin í WGS 84 kerfi. Við deiliskráningu 2017 var mæling hnattstöðu gerð með GPS staðsetningartækjum af gerðinni Geoexplorer 6000 (ISN93) og er annars vegar mældur punktur með kennitölu í miðju hvers minjastaðar og hins vegar mæld upp mörk allra sjáanlegra minja. Samkvæmt lögum hafa allar fornleifar 15 m friðhelgað svæði frá ystu mörkum minjastaðarins. Þar sem getur um „heimild um...“ t.d. útihús, þá er átt við að eingöngu eru til heimildir um staðinn, en minjar hafa ekki fundist á vettvangi við skrásetningu. Þótt engar minjar hafi fundist, er engu að síður tekin hnattstaða staðarins ef unnt hefur verið að ákvarða hann á grundvelli fyrirbyggjandi upplýsinga með um 50 metra fráviki.



Á túnakorti frá 1920 og bæjarteikningu danskra mælingamanna frá 1904 er sýnt útihús í túnjaðri um 210 m norðan við eldra bæjarstæði 001 og 80 m norðvestan við yngra bæjarstæði 003. Á þeim stað er stæðileg hlöðutóft sem nefnist Sveinshlaða og samtengt eða eldra mannvirki norðvestan við hana. Sveinshlaða er 16 m suðvestan við miðlínu Skaftártúnguvegar (208) þar sem fyrirhugaðar eru framkvæmdir og telst því í stórhættu vegna vegagerðar.

Tóftin er í túnjaðri fast suðvestan við Skaftártúnguveg (208). Túnið er í allmiklum halla til suðvesturs.

Heildarstærð tóftarinnar er 23x14 m og snýr hún norðvestur-suðaustur. Í suðausturhluta hennar er Sveinshlaða sem er 15x13 m að stærð og snýr norðvestur-suðaustur. Hún er 5x6 m að innanmáli og snýr norðaustur-suðvestur. Hlaðan er niðurgráfin um 1 m og eru veggir hennar um 2 m á hæð innanmáls. Norðvestan við hlöðuna er annað hólf eða annað mannvirki og er það torfhlaðið. Það er þríhyrningslaga og er 9x6 m að innanmáli, mjókkar til norðvesturs. Op virðist vera inn í það í suðurhorni. Veggir þess eru 0,3-0,4 m á hæð og 2-2,5 m á breidd en veggir hlöðunnar eru 4-5 m á breidd. Hólfín virðast vera samtengd en hlaðan er mun yngri að sjá en hólfíð norðvestan við hana. Nokkur hólmyndun er undir norðvesturhluta tóftarinnar og ljóst að mannvirki hafa verið á þessum stað í langan tíma.

Hættumat: stórhætta, vegna vegagerðar

Heimildir: Túnakort 1920

→ Hætta sem steðjar að fornleif

Í annarri línu hefst lýsing minjastaðar oftast á tilvitnun í fyrirbyggjandi heimildir en síðan er staðsetningu hans lýst. Þar á eftir kemur lýsing á aðstæðum eins og við á og síðast lýsing á mannvirkinu sjálfu ásamt öðrum upplýsingum sem staðinn varða.

Í næstsíðustu línu er lagt mat á þá hættu sem minjastaðurinn kann að vera í. Þá er í síðustu línu getið heimilda ef einhverjar eru, oft með skammstöfunum, en úr þeim er leyst í heimildaskrá aftast í skýrslunni.

4. Fornleifar og ljósleiðari

Verkskipulag var með þeim hætti að fyrst var gerð samantekt um möguleg áhrif ljósleiðara á minjar sem send var verktökum, forsvarsmönnum Grindavíkurbæjar og Minjastofnun Íslands (Þór Hjaltalín minjaverði Reykjaness) og síðan hittust umræddir aðilar ásamt höfundum skýrslu á fundi, þann 24. nóvember. Á fundinum var farið yfir línulögnina og hvort hægt væri að hnika línunni til þar sem hún ógnaði minjum eða hvort nauðsynlegt yrði að grípa til annarra ráðstafana. Eftir það var lega línunnar uppfærð í takt við óskir minjavarðar og er sú lega hennar til umfjöllunar í skýrslunni þó einnig sé getið eldri legu þar sem hún hefur tekið breytingum.

Til aðgreiningar verður lögninni skipt upp í þrjá hluta og verður fjallað um hvern hluta hér á eftir.

- Leggur 1: er vestasti hluti leiðarinnar sem áætlað er að liggi frá Grindavík meðfram Austurvegi að Austurvegi 45-49, Hópsheiði, Brekkubúi og reiðsvæði Brimfaxes og því næst að mörkum gamla heimatúnsins í Þórkötlustaðahverfi.
- Leggur 2: liggur í gegnum heimatúnið á Þórkötlustöðum, greinist þar og liggur til helstu íbúðarhúsa. Er þetta umfangsmesti hluti ljósleiðaralagnarinnar.
- Leggur 3: liggur út úr túninu á Þórkötlustöðum norðarlega og yfir hraunlendi þar austan við og því næst inn í tún Hrauns og að íbúðarhúsum þar (Sigurðarhúsi/Hrauni og Harðarhúsi).

Við úttekt á minjum á áhrifasvæði ljósleiðara frá Grindavík og að túnmörkum að Hrauni var að stærstu leyti stuðst við fyrirbyggjandi gögn (á um 2 km kafla) en nýjum vettvangsgögnum ekki safnað. Austasti hlutinn sem náði frá túnmörkum í Hrauni og heim að bæ var hins vegar tekinn út sérstaklega að kröfu minjavarðar Reykjaness og er sá hluti lagnar um 250 m langur.

Leggur 1: Úr vestri að heimatúni Þórkötlustaða

Upphafleg lega þessa leggjar var um 1,1 km löng en endanleg útgáfa af ljósleiðaranum liggur lengra til vesturs en eldri gögn gerðu ráð fyrir, meðfram Austurvegi allt frá Grindavíkirkirkju og er því samtals tæplega 2 km löng.

Vestast er gert ráð fyrir að ljósleiðari liggi í vegkanti þjóðvegjar (Austurvegar/Ísólfskálavegar/ Suðurstrandarvegjar) en ljósleiðari greinist frá vegi þar sem malarvegur greinist frá þjóðvegi norðan hans og liggur til austurs og ASA samsíða þjóðvegi. Samkvæmt teikningum mun ljósleiðari lagður í vegkant Ísólfskálavegar og liggur þar til austurs þar til komið er austur fyrir Austurveg 48 og 49. Þar verður leggur lagður til norðurs upp að Brekkubúi og mun ljósleiðarinn þar lagður í jaðar malarvegjar sem þar er fyrir.

Ekki hefur farið fram deiliskráning á því svæði sem leggur 1 mun liggja um og byggir því



Leggur 1: Áætluð lega ljósleiðara er sýnd á kortinu með gulri/appelsínugulri línu. Þar sem gula línan vikur frá þeirri appelsínugulu er það til marks upp breytingar sem gerðar hafa orðið á hönnun línunnar (og er gula línan þá þær viðbætur eða breytingar sem gerðar hafa verið). Eins og sjá má af myndinni eru frávikin aðeins þau að endanleg útgáfa línunnar nær lengra til vesturs, inn til Grindavíkur og lögnin liggur að fleiri húsum en eldri teikningar af ljósleiðara sýndu. Eina þekktu fornleifin á áhrifasvæðinu úr aðalskráningu í Grindavík 2003 fornleif GK-016:020 sem fjallað er um í texta.

úttekt á minjum á áhrifasvæði hans alfarið á aðalskráningu sem unnin var fyrir Grindavíkurkaupstað árið 2002 og athugun á loftmynd.²

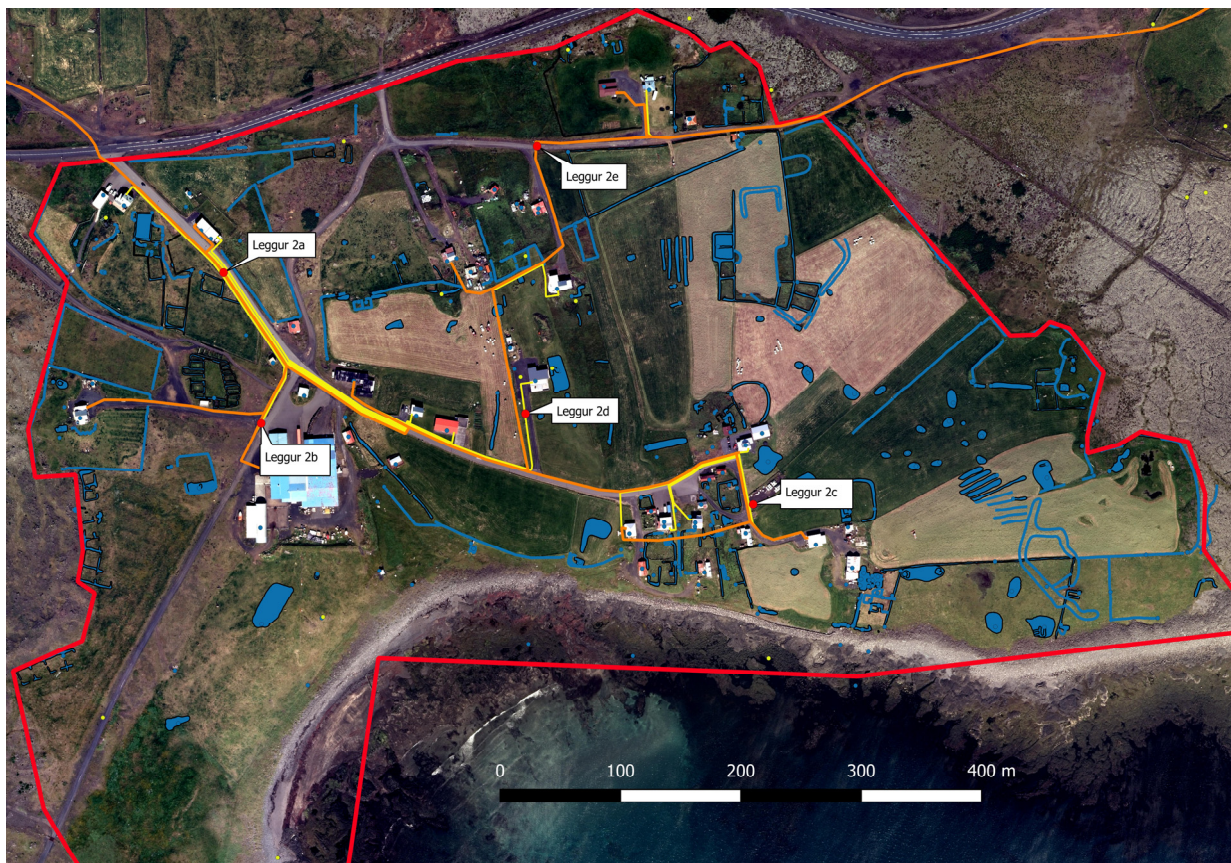
Við aðalskráningu var aðeins ein fornleif skráð innan 30 m áhrifasvæðis línulagnarinnar á þessum legg og er það Skógafellsleið, fornleif GK-016:020, en varða við leiðina er skráð fast ofan við veg nálægt íþróttasvæði og þarf því að gæta því að raska henni ekki við framkvæmdir. Á þessum legg liggur áætluð ljósleiðarlögn eingöngu á röskuðu svæði (í vegkanti) og er lega hennar því ekki talin ógnun við þekktar fornleifar.

² Þóra Pétursdóttir. 2002 og Elín Ósk Hreiðarsdóttir. 2002.

Leggur 2: Heimatún Þórkötlustaða

Ráðgert er að leggja ljósleiðara í Þórkötlustaðahverfi til helstu íbúðarhúsanna sem þar eru. Deiliskráning á svæðinu stendur nú yfir í tengslum við verndarsvæði í byggð en henni var ekki lokið þegar úttekt í tengslum við ljósleiðara var gerð en þau gögn sem safnað hafði verið voru notuð í úttektinni. Er umrætt svæði hér nefnt leggur 2 og er áhrifasvæði hans það eina sem hefur verið deiliskráð að mestu leyti.

Þótt vettvangsrannsókn hafi verið langt komin þegar þessi samantekt var gerð vegna ljósleiðaralagnar var úrvinnsla ekki hafin og því fylgir með umfjölluninni upplýsingar úr upprunalegu skráningunni frá 2003 en aðeins stutt samantekt um staði sem voru nýskráðir 2017. Að talsverðu leyti mun lögnin liggja í vegköntum og á röskuðum svæðum á því svæði sem hér er nefnt leggur 2. Þessi leggur ljósleiðarans liggur um svæði sem hefur verið þéttbýlt mjög lengi og er minjadreifing þar víða gríðarlega þétt. Á svæðinu voru fjölmörg býli og oft eru núverandi íbúðarhús byggð á sömu stöðum og eldri þurrabúðir voru áður og tóftir af útihúsum, réttum,



Yfirlitsmynd sem sýnir ráðgerða ljósleiðaralögn innan túns á Þórkötlustöðum. Áætluð lega ljósleiðara er sýnd á kortinu með gulri/appelsínugulri línu. Þar sem gula línan víkur frá þeirri appelsínugulu er það til marks um breytingar sem gerðar hafa verið á hönnun línunnar. Rauð lína markar af það svæði þar sem nú er unnið að deiliskráningu vegna verndarsvæðis í byggð. Rétt er að ítreka að þeirri skráningu er ekki lokið. Bláar línur eru uppmældar fornleifar.

kálgörðum og garðlögum dreifast um allt svæðið. Fer áætluð lega ljósleiðara víða nærri slíkum minjum enda væri vart hægt að leggja slíka lögn um hverfið án þess að ganga nærri minjum einhvers staðar.

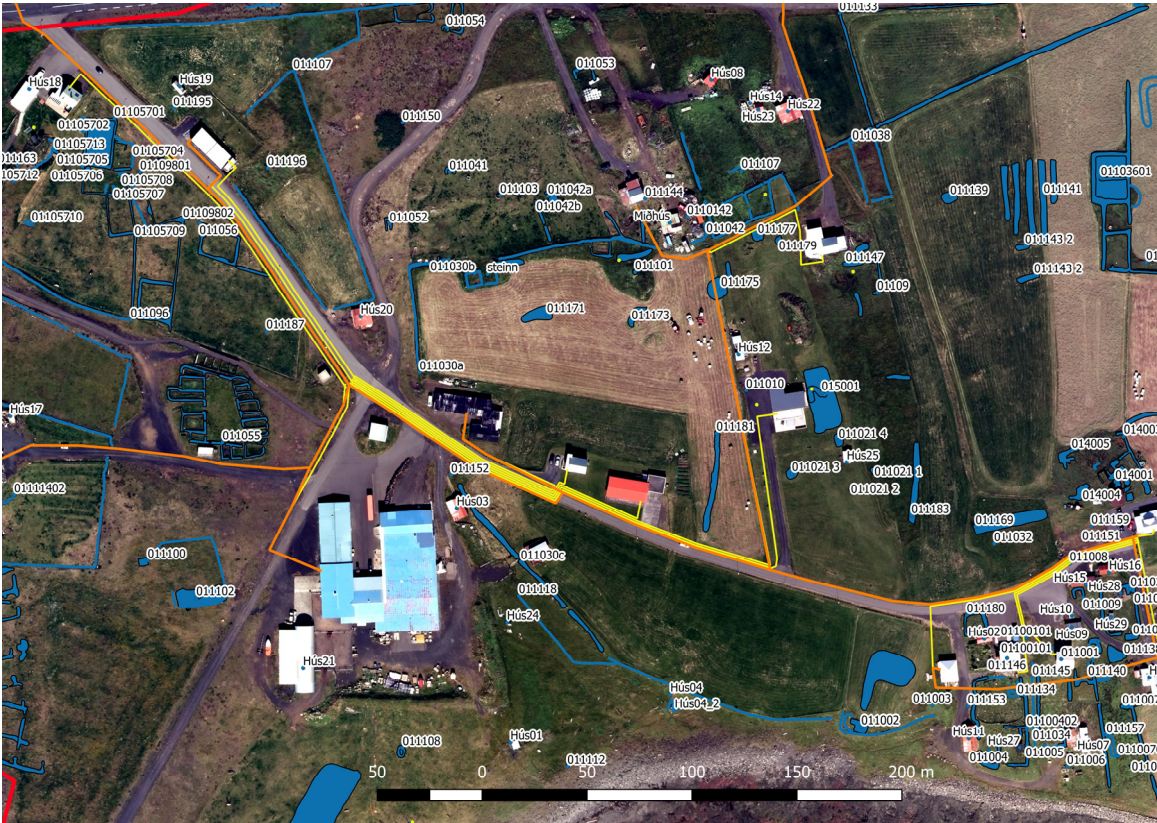
Til aðgreiningar verður legg 2 skipt upp eftir svæðum í umfjöllun hér á eftir og fær hver partur bókstaf til aðgreiningar. Samtals er ljósleiðaralögnin á svæðinu um 1750 m löng.

Leggur 2a

Leggur 2a er stofnað ljósleiðaralagnar um Þórkötlustaðahverfi og nær þvert í gegnum hverfið, frá Þjóðvegi norðvestast og að Bjarmalandi. Þessi hluti lagnar er 650-700 m langur. Norðvestari hlutinn verður lagður suðvestan í vegkant Þórkötlustaðavegar en þegar komið er austur fyrir Hraðfrystihúsið er ráðgert að leggja ljósleiðarann norðaustan í vegarkantinn, alla leið að Bjarmalandi. Að frátalinni þeirri staðreynd að fleiri heimtaugar eru teiknaðar inn á nýjustu útgáfu ljósleiðaralagnar (að Klöpp, Hofi og Hofi 2) hefur ljósleiðaralögnin ekki tekið miklum breytingum á þessum kafla. Eina umtalsverða breytingin er sú að heimtaugar að Þórkötlustaðabæjum sem áður þveruðu bæjarhólinn alveg að sunnan og hefðu rofið mikinn fjölda sýnilegra minja eru nú teknar úr norðri (frá götu) og heim að hverju íbúðarhúsi. Umrædd breyting er í samráði við ráðleggingar Þórs Hjaltalíns minjavarðar enda þyrfti að skemma mjög mikið af minjum ef leggja ætti ljósleiðara sunnan við íbúðarhúsin.

Ljóst er að ljósleiðarinn mun liggja nálægt talsverðum fjölda fornleifa á þessum kafla. Þar þar fyrst að nefna þyrpingu kálgarða sunnan við Stafholt sem skráðir voru undir númerunum GK-011:056-057 árið 2003 en við endurskoðun skráningar 2017 bættist þriðja númerið, GK-011:098 við. Á þessum stað voru kálgarðar frá Stafholti, Klöpp og Teigi og liggja sum gerðanna nær alveg að Þórkötlustaðavegi. Því er ljóst að ljósleiðaralögn suðvestan hans gæti haft áhrif á garðlögin en á samráðsfundi um lögnina kom fram að mögulegt ætti að vera að leggja hana án þess að hrófla nokkuð frekar við umræddum gördum.

Norðaustan við Hraðfrystihúsið er ráðgert að ljósleiðari liggi nálægt þeim stað þar sem Pöntunarfélagshúsið GK-011:152 stóð. Húsið er horfið og staðsetning þess telst ekki til fornleifa þótt hún hafi verið skráð við úttekt á verndarsvæði. Á sama kafla liggur túngarður GK-011:030 sem fjarar út nálægt Þórkötlustaðarvegi en er aftur merkjanlegur nokkuð norðan hans. Mun ljósleiðarinn liggja innan 15 m helgunarsvæðis garðlagsins en vegur og annað rask hefur þegar raskað honum á kaflanum þar sem ljósleiðari mun liggja. Austasti hluti þessa leggjar liggur norðan Þórkötlustaðavegar, og er garðlag GK-011:181 innan áhrifasvæðis ljósleiðara en ætti að lenda utan við eiginlegt rask. Á þessum austasta kafla leggjar 2a mun ljósleiðarinn liggja fram hjá því svæði þar sem býlið Borgarkot GK-011:032 var áður en nú er nákvæm staðsetning þess týnd og öll ummerki sléttuð í túninu. Ljósleiðarinn liggur einnig fram hjá þar sem íbúðarhúsið Valhöll stóð þar til nýlega og sömuleiðis fram hjá brunni hverfisins, Þórkötlustaðabrunni GK-011:008 sem er horfinn undir núverandi veg en ekki er óhugsandi að einhver ummerki um hann gætu leynst í norðanverðum vegkantinum þar sem ráðgert er að leggja ljósleiðara.



Leggur 2a sem nær frá Þjóðvegi að Bjarmalandi er merktur með gulri/appelsínugulri línu. Uppmældar fornleifar eru merktar með bláu. Kortið byggir á deiliskráningu sem er í gangi á svæðinu. Henni er ekki lokið og hnit og merkingar gætu því átt eftir að breytast. Efri myndin sýnir allan legginn en neðri myndin er nærmynd af bæjarhól Þórkötlustaða og nágrenni. Eins og sést er minjadreifing mjög þétt allra austast á svæðinu. Hvíta línan sem þar er sýnd þvert yfir sunnanvert minjasvæðið er upphafleg hönnun sem nú hefur verið fallið frá og þess í stað ráðgert að tengja Þórkötlustaðahúsin og Sólbakka með teningna við norðurlínuna.

Á austasta kafla þessa leggjar ljósleiðarans liggur hann um bæjarhól/-stæði Þórkötlustaða GK-011:001. Einhver uppsöfnun mannvistarlaga er greinileg á þessu svæði og má segja að slík uppsöfnun nái yfir svæði sem er um 100 x 70 m stórt. Þar eru mjög þéttar minjar, og er víst að talsverðar mannvistarleifar eru þar undir sverði.

Auk bæjarhólsins sjálfs (og Miðbæjar sem er skráð undir sama númer) eru elstu bæjarstæði Vestari- og Austari-Vesturbæjar á svæðinu (GK-011:145 og 146) sem og bæjarstæði Austari og Vestari-Austurbæjar (GK-011:138 og 140) og margvíslegir kálgarðar og útihús, flest sunnan við bæina og utan áhrifasvæðis ljósleiðara (eftir að breytingar voru gerðar á legunni) en kálgarður GK-011:180, tóft GK-011:009 og tóft GK-011:191 eru norðan við bæina en þó það langt frá áætlaðri ljósleiðaralögn að hún ætti ekki að raska þeim á nokkurn hátt.

Sem fyrr segir var upphaflega hugmyndin að leggja ljósleiðara þvert á mikinn fjölda minja í sunnanverðu bæjarstæðinu en horfið var frá því þegar ljóst var hversu mikið af minjum hefðu skemmst. Norðan við íbúðarhúsin er raskað svæði, vegir og bílplan en engu að síður er ljóst að ljósleiðaralögn heim að bæjum Þórkötlustaða mun ætíð liggja yfir bæjarhól jarðarinnar og að þar er líklegt að minjar leynist undir sverði og má í því samhengi minnst á meintan skála sem komið var niður á við framkvæmdir við hlöðubýggingu í upphafi 20. aldar.³ Hlaðan er nú horfin en samkvæmt upplýsingum af heimasíðu Ferlis var skálinn líklega fast vestan við íbúðarhúsið í Miðbæ 001⁴ og er ráðgerð lega ljósleiðara að Miðbæ á sömu slóðum. Er þetta svæði það sem einna mest hætta er á að ljósleiðari gæti raskað minjum og er það krafa minjavarðar Reykjaness að fornleifafræðingur fylgist með framkvæmdum á umræddu svæði.⁵

³ Brynjúlfur Jónsson. 1903, 47.

⁴ Heimasíða Ferlis: <http://www.ferlir.is/?id=4273>

⁵ Bréf frá Þór Hjaltalín, minjavarði Reykjaness, dagsett 14. desember 2017

Leggur 2b

Leggur 2b liggur frá legg 2a til suðurs samsíða veginum út á Hópsnes. Ráðgert er að ljósleiðarinn liggji vestan í vegkanti þessa vegar en víki frá honum á tveimur stöðum. Annars vegar þar sem heimreiðin að Auðsholti liggur að íbúðarhúsi og hins vegar að Hraðfrystihúsi. Leggurinn er samtals um 260 m langur.

Ekki eru þekktar fornleifar í námunda við þann hluta ljósleiðarans sem liggur frá Þórkötlustaðavegi og til suðvesturs. Lögnin sem liggur frá Hópsnesvegi samsíða heimreið Auðsholts að norðan, mun hins vegar liggja fast sunnan við Þórkötlustaðarétt GK-011:055 og er hún í hættu af þeim sökum. Hættuminna væri að leggja ljósleiðarann sunnan við heimreiðina og



Leggur 2b sem nær frá legg 2a að Auðsholti og Hraðfrystihúsi er merktur með appelsínugulri/gulri línu. Engar eiginlegar breytingar hafa orðið á ljósleiðaranum á þessum kafla frá upphaflegri hönnun. Uppmældar fornleifar eru merktar með bláu. Kortið byggir á deiliskráningu sem ekki lokið á svæðinu. Hnit og merkingar gætu því átt eftir að breytast.

draga þannig úr líkum á því að rask verði á réttinni. Hlaðinn grjótgarður er umhverfis Auðsholt GK-011:059 og liggur ljósleiðarinn innan 15 m helgunarsvæðis garðsins. Garðurinn er líklega byggður rétt fyrir miðbik 20. aldar (líkt og íbúðarhúsið á Auðsholti) en er byggður í gamalli byggingarhefð og skráður með á fornleifaskrá eins og aðrar hlaðnar minjar í Þórkötlustaðahverfi. Hins vegar er gert ráð fyrir að ljósleiðarinn liggji í gegn á svipuðum stað og heimreið, þar sem op er á garði og er það án efa besta mögulega staðsetning hans. Engar fornleifar eru þekktar í námunda við þann hluta ljósleiðaralagnar sem liggur að Hraðfrystihúsinu.

Leggur 2c

Leggur 2c liggur frá austurenda leggjar 2a og í um 60 m til suðurs. Samkvæmt upphaflegri hönnun greindist hann í tvennt og lá annars vegar í sveig til suðurs og suðausturs að Buðlungu og hins vegar lá leggur frá veginum að Buðlungu og þvert yfir mikið minjasvæði Þórkötlustaðatorfunnar, að Sólbakka. Eins og áður kom fram var fallið frá hugmyndum um þá legu eftir fund framkvæmdaraðila og Þór Hjaltalíns minjavarðar. Samtals er þessi hluti ljósleiðaralagnar um 115 m langur.



Leggur 2c sem nær frá Legg 2a og til suðurs og að Buðlungu. Lega ljósleiðara er merkt með gulu/appelsínugulu. Upphafleg hönnun gerði ráð fyrir línu þvert yfir sunnanvert bæjarstæðið (merkt hvítt) en fallið hefur verið frá þeirri hugmynd. Uppmældar fornleifar eru merktar með bláu. Kortið byggir á deiliskráningu sem er ekki lokið á svæðinu. Hnit og merkingar gætu því átt eftir að breytast.

Frá Bjarmalandi er áætlað að ljósleiðari liggja austan í vegkanti að Buðlungu. Íbúðarhúsið Brekka var í túninu á milli Bjarmalands og Buðlungu en staðsetning þess telst ekki til fornleifa samkvæmt laganna skilgreiningu. Ólíklegt er einnig að lögn ljósleiðara komi inn á lóðarmörkin. Á þessum kafla mun ljósleiðari liggja innan áhrifasvæðis kálgarðs og tóftar GK-011:035 sem er fast vestan við veginn að Buðlungu en ráðlagt er að leggja strenginn austan vegar og lögnin ætti því ekki að þurfa að hafa eiginleg áhrif á minjarnar.

Leggur 2d

Leggur 2d liggur frá legg 2a í tveimur lögnum til norðurs, annars vegar upp að Lambhúskoti og hins vegar beint til norðurs vestan heimreiðar Lambhússkots og áfram norður að Búðum og greinist þá annars vegar í lögn að Búðum en hins vegar í lögn sem liggur til austurs og norðausturs að heimreið Garðbæjar og áfram með henni upp að vegi. Samtals er þessi hluti ljósleiðarans um 400 m langur. Ekki hafa orðið miklar breytingar á hönnun ljósleiðaralínu á þessum kafla ef frá er talið að bætt hefur verið við heimgaugum að Lambhúskoti og Garðbæ sem vantaði á eldri teikningar.



Leggur 2d sem nær frá Legg 2a og til norðurs og að Lambhúskoti annars vegar en hins vegar beint til norðurs að Búðum og greinist sunnan þeirra og liggur annars vegar til vesturs að Búðum og hins vegar til austurs að Garðbæ og síðan til norðurs austan við heimreið Garðbæjar og að vegi. Ljósleiðaralögn er merkt með gulri/appelsínugulri línu. Uppmældar fornleifar eru merktar með bláu. Kortið byggir á deiliskráningu sem er ekki lokið á svæðinu. Hnit og merkingar gætu því átt eftir að breytast.

Sá hluti ljósleiðaralínu sem liggur heim að Lambhúskoti ætti ekki að raska minjum. Hann liggur þó um 10 m vestan við meinta dys GK-011:021_3 en er vestan við heimreiðina en dysin austan. Að auki liggur hann yfir svæði þar sem áður var kálgarður GK-011:010 þar sem íbúðarhúsið í Lambhúskoti stendur nú en engar leifar sjást eftir af honum. Vestari línan liggur um 10 m austan við ógreinilegt garðlag í túninu GK-011:181 en ætti ekki að þurfa að skaða það. Norðar, rétt áður en komið er að Búðum er hins vegar ráðgert að lögnin liggi yfir ógreinilega þúst GK-011:175 þar sem líklegt var talið að einhvers konar mannvistarleifar leyndust undir sverði. Þar færi því betur á því að færa lögnina 4-5 m til austurs svo að ekki verði farið í mannvistarleifar.

Sem fyrr segir greinist lögnin í tvennt þegar komið er til móts við gamla hússtöði Miðhúss og liggur annar leggurinn til vesturs og síðan norðvesturs að Búðum. Ráðgerð lega ljósleiðarans á

Þessum slóðum er rétt sunnan við þar sem túngarður GK-011:030 lá en hann er nú raskaður beint neðan við Miðhús. Ljósleiðarinn beygir til norðvesturs nálega þar sem aftur má greina garðlag (sem líklega hefur verið hólf við túngarðinn). Ljósleiðarinn er fast austan við þar sem sýnilegar leifar garðsins fjara út en ljóst er að einhver ummerki um garðinn kunna enn að vera undir sverði á þessum slóðum bæði þar sem sambyggt gerði var og svo svolítið norðar þar sem sjálfur túngarðinn lá. Ljóst er því að varlega þarf að fara á þessu svæði til að gæta þess að garðlög verði ekki skemmd. Sá hluti ljósleiðarans sem liggur til austurs frá Búðum er einnig á svæði þar sem mikillar aðgátar er þörf. Fast ofan við ráðgerða ljósleiðaralegu eru umtalsverð garðlög GK-011:040 og fast neðan við þau er þúst GK-011:177 sem einnig þarf að gæta að enda gætu þar leynst mannvistarleifar undir sverði (önnur rúst GK-011:179 er reyndar enn sunnar en innan áhrifasvæðis lagnar og ætti að sleppa við rask). Sérstaklega þarf að gæta þess að ljósleiðaralögn skemmi ekki suðurenda gerðis GK-011:040 eins og núverandi teikningar gera ráð fyrir en hægt væri að koma í veg fyrir slíkt með því að færa lögnina um 3 m til suðurs.

Þegar komið er að heimreið Garðbæjar er gert ráð fyrir að ljósleiðarinn muni beygja til norðurs og liggja austan í vegkanti heimreiðar Garðbæjar, til norðurs að veginum sem liggur fram hjá Efralandi/Þórsmörk og út úr túni Þórkötlustaða (sjá legg 2e). Á þeim kafla sem liggur samsíða heimreið Garðbæjar að austan liggur ljósleiðarinn enn í gegnum eða í jaðri túngarðsins, skammt vestan við þar sem gerði GK-011:038 er sambyggt honum og nær ljósleiðarinn þar að auki inn á helgunarsvæði gerðis.

Leggur 2e

Leggur 2e nær til austurs þaðan sem heimreið að Garðbæ liggur að veginum um ofanvert Þórkötlustaðahverfi og til austurs út úr túni Þórkötlustaða. Frá aðallegg liggur lögn til norðurs að Efralandi. Samtals er leggurinn um 300 m langur. Ekki hafa orðið aðrar breytingar á legu ljósleiðara á þessum kafla en sú að nú er gert ráð fyrir heimtaug að Heimalandi sem ekki var áður.

Á þessum slóðum er áætluð lega ljósleiðara alls staðar í vegkanti. Garðlög eru beggja vegna við veginn en líklega er ívið hentugara að leggja ljósleiðara meðfram norðanverðum veginum eins og ráðgert er. Á þessum kafla er garðlag GK-011:125 og mun ljósleiðari liggja innan 15 m helgunarsvæðis hans bæði vestan og austan við heimreið Efralands en garðlögin ættu þó ekki að verða fyrir raski, þar sem þau eru horfin þar sem heimreiðin liggur að húsinu.

Austan við Þórsmörk er gerði (GK-011:123) sambyggt garðlaginu og liggur ljósleiðari innan helgunarsvæðis þess. Umræddar minjar, í námunda við Efraland/Heimaland/Þórsmörk eru líklega frá fyrri hluta 20. aldar og er líklegast að þær hafi verið byggðar á árunum rétt fyrir 1940 þegar íbúðarhúsin á þessum slóðum eru byggð. Gardarnir teljast því strangt til tekið ekki til fornleifa samkvæmt skilgreiningu laganna en eru teknar með á fornleifaskrá þar sem þær eru byggðar í gamalli byggingarhefð og úr hefðbundnum efnivið. Í lokin má geta þess að núverandi vegur er á svipuðum slóðum og eldri vegur GK-011:028 lá en engin ummerki fundust um eldri veg á því svæði sem til úttektar var 2017 innan túnmarka Þórkötlustaða.



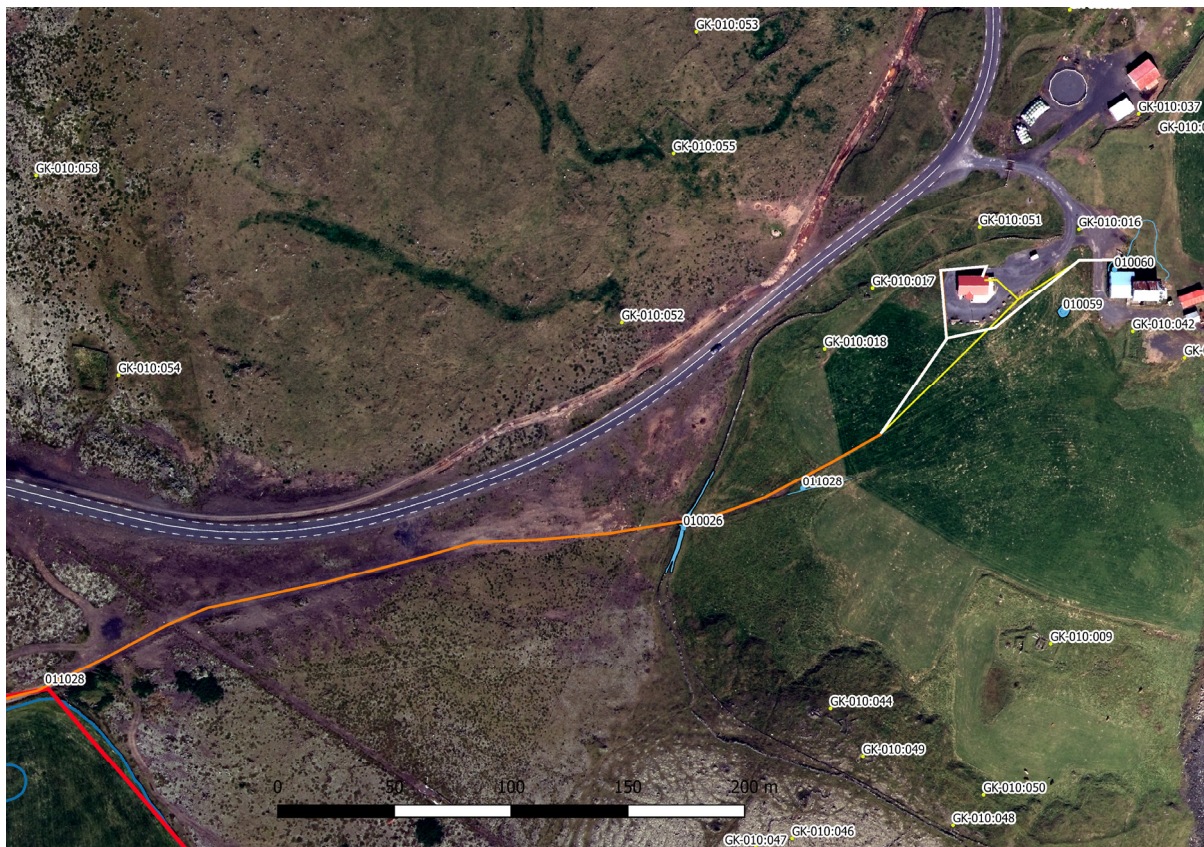
Leggur 2d sem nær frá afleggjara að Garðbæ, til austurs út úr túninu á Þórkötlustöðum og heim að Efralandi/Heimalandi merktur með gulri/appelsínugulri línu. Uppmældar fornleifar eru merktar með bláu. Kortið byggir á deiliskráningu sem er ekki lokið á svæðinu. Hnit og merkingar gætu því átt eftir að breytast.

Allra austast, rétt áður en ljósleiðari fer út úr túninu liggur hann nærri túngarði GK-011:030 og er þar innan 15 m helgunarsvæðis hans. Auðvelt ætti þó að vera að koma í veg fyrir skemmdir á garðinum enda lögnin ráðgerð norðan vegar en garðurinn er sunnan hans. Ekki eru þekktar fornleifar við legu ljósleiðara þar sem hann liggur heim að Efralandi.

Leggur 3: Frá heimatúni Þórkötlustaða og austur að Hrauni

Leggur 3 er samanlagt rúmlega 500 m langur. Hann liggur út úr gamla heimatúninu á Þórkötlustöðum allra norðaustast og til austurs og ANA nokkru sunnan við Ísólfsskálaveg. Á þessum kafla er áætluð staðsetning lagnar á bilinu 20-100 m sunnan við veginn. Vestast liggur hún í gegnum gróið hraun en því næst í gegnum túngarð á Hrauni og þá í gegnum heimatúnið að íbúðarhúsum þar (Sigurðarhúsi/Hrauni og Harðarhúsi). Við úttekt á þeim hluta ljósleiðara sem er utan túna var einungis stuðst við aðalskráningu (á vestanverðu svæðinu)⁶ en sá hluti sem er innan túns á Hrauni (um 250 m) var genginn sérstaklega í samræmi við kröfu minjavarðar Reykjaness.

Ríflega helmingur lagnarinnar er ráðgerður í gömlu vegarstæði og er áætlað að hann liggji í gegnum túngarð þar sem þegar er op á honum (líklega það sem nefnt var Tíðahlíð). Ljósleiðarinn mun liggja í gegnum heimatúnið til austurs og norðausturs að bæjarhlaðinu. Á þessum slóðum mun hann liggja á svipuðum slóðum og tveir eldri strengir eru fyrir (sá syðri þeirra er þó aðeins sunnar en ráðgerð lega ljósleiðara). Áður var gert ráð fyrir að ljósleiðari greindist í tvennt á bæjarhlaðinu og færi vestari leggurinn þá til norðurs meðfram Sigurðarhúsi, beygði svo í 90°horn til austurs en lægi svo í hús nálægt austurgafli þess. Austari leggurinn lá þá sunnan í jafri hlaðsins og því næst að Harðarhúsi nálægt norðvesturhorni þess (sjá hvíta merkingu á korti). Fallið hefur verið frá þessari legu og er nú gert ráð fyrir að ljósleiðarinn liggji eftir einfaldari leið á bæjarhlaðinu



Leggur 3: Á myndina er ráðgerð lega ljósleiðara sýnd með appelsínugulri/gulri línu. Uppmældur hluti túngarðs (innan áhrifasvæðis) og aðrar uppmældar minjar eru merktar með blágrænum lit og. Þær fornleifar sem skráðar voru á svæðinu í aðalskráningu 2003 (óendurskoðað) eru merktar með gulum punkti. Eldri hugmynd að lögn ljósleiðara, sem nú hefur verið hætt við er merkt með hvítum lit.

í þeirri von að auðveldara verði að hlífa minjum.

Vesturhluti lagnarinnar liggur um hraunlendi þar sem gömul leið (GK-011:028) lá en á sama stað hefur malarvegur verið um nokkurt skeið. Gamla leiðin hefur líklega legið á svipuðum slóðum og ljósleiðari mun gera, langleiðina að Hrauni. Ekki eru aðrar þekktar minjar á því svæði, né sjást augljós merki um þær á loftmynd. Mun meira er af minjum í námunda við ráðgerða lögn þegar komið er austar, að og inn í heimatún Hrauns. Á þessum kafla er fyrst að nefna túngarð Hrauns (GK-010:026). Ráðgert er að ljósleiðarinn liggi í gegnum vesturhlið garðsins þar sem op eða hlið er á honum. Oprið er um 2,7 m á breidd þannig að gæta þarf varúðar við lagningu ljósleiðara á þessum kafla. Ljóst er þó að ekki finnst hentugri lega fyrir ljósleiðarann á þessum slóðum, ef fara á í gegnum túngarðinn á annað borð. Túngarðurinn er vel varðveittur og grjóthlaðinn og er víða um 1 m á hæð og allt að 1 m á breidd. Innan túns er ráðgert að lögnin liggi áfram á svipuðum slóðum og leið (GK-011:028) en lögnin greinist frá leiðinni þegar komið er inn í túnið. Þar sést móta fyrir suðurbrún vegarins sem er upphlaðinn kantur um 0,1-0,2 m hár.

Norðarlega í túninu eru nokkrar tóftir og gerði (Draugagerði GK-010:018, hjáleigan Hrauntún GK-010:017 og tóft af hesthúsi GK-010:051) sem allt er þó utan áhrifasvæðis línulagnar. Þegar nær dregur bæjahólnum er þúst GK-010:059, skammt suðaustan við núverandi íbúðarhús á Hrauni og rétt innan marka áhrifasvæðis lagnarinnar (12-13 m frá lögn). Þústin er algróin, 6 m í þvermál og 0,2-0,4 m á hæð. Þótt að ekki sé hægt að greina tóftarlag á henni bendir útlit hennar til að þar geti mannvistarleifar mögulega leynst undir sverði en lega ljósleiðara ætti ekki að þurfa að skemma hana. Á ljósleiðarauppdrætti er ekki sýnd taug inn í Hraun/Sigurðarhús heldur endar lögnin fast norðan við húsið. Á þeim slóðum, þ.e. beint norðan við íbúðarhúsið eru óljósar en vel sýnilegar mannvistarleifar GK-010:060. Þar er hæð eða þúst sem liggur um 25 m til norður frá húsinu og verður að telja mjög líklegt að þar séu mannvistarleifar undir sverði. Á þústinni er greinilegur hlaðinn kantur vestast. Þar sér í 2-3 umför af grjóthleðslu og er hann mest 0,3 m á hæð. Gróið svæði er „innan“ við kantinn, allt að íbúðarhúsinu, og má greina óljósa hryggi, steypu og hleðslur á yfirborði. Að öllum líkindum er þetta hluti af bæjarhólnum en erfitt er að fullyrða um það vegna rasks. Þústin mjókkar til norðurs, í átt að garðlagi GK-010:061, en það er utan áhrifasvæðis línulagnar. Til að hlífa umræddum minjum væri t.d. hægt að taka ljósleiðaralögn inn í húsið á vesturhlið þess eða þar sem þegar hafa verið grafnir lagnaskurðir. Ráðgerð ljósleiðaralögn við Hraun/Sigurðarhús liggur einnig innan helgunarsvæðis (innan við 15 m frá jaðri minja) bæjarins Sunnuhvols (GK-010:016) sem stóð áður þar sem nú er ljósastaur á bæjarhlaðinu. Ljósleiðaralögnin er ráðgerð sunnan við bæjarstæðið og líklega ætti það ekki að vera í mikilli hættu þess vegna þótt lögnin liggi innan 15 m helgunarsvæðis minjastadarins. Að lokum ber að geta þess að þrátt fyrir að bærinn í Hrauni hafi áður (a.m.k. um aldamótin 1900) staðið nokkru suðaustar en íbúðarhúsin tvö sem nú stendur til að tengja ljósleiðara þá virðist uppsöfnun mannvistarleifa ná inn á umrætt svæði og má í raun segja að þau standi á bæjarhólnum. Líkt og alls staðar þar sem rask á sér stað í bæjarhólum eru talsverðar líkur á því að komið verði niður á mannvistarleifar við rask á hólnum.

5. Helstu niðurstöður

Samantekt þessi er unnin fyrir Grindavíkurbæ vegna ráðgerðrar ljósleiðaralagnar frá Grindavík og að Hrauni og byggir hún að stærstu leyti á fyrirliggjandi gögnum, annars vegar úr aðalskráningu frá 2002-2003 (fyrir legg 1 og hluta leggjar 3) en hins vegar á deiliskráningu í Þórkötlustaðahverfi sem nú er í vinnslu (leggur 2). Að auki var gengið áhrifasvæði um 250 m langs hluta af austasta legg ljósleiðarans (leggur 3) og 30 m belti tekið út innan túns að Hrauni. Gögnin sem notuð eru til grundvallar úttektinni eru því mjög misjafnlega ítarleg og rétt að undirstrika að við aðalskráningu er einungis skráðar þekktar minjar en svæði ekki þaulgengin eins og gert er í deiliskráningu, engar uppmælingar hafa heldur farið fram á þeim svæðum sem voru einungis aðalskráð.

Sú ljósleiðaralögn sem hér er til umfjöllunar er samtals 4,25 km löng og liggur frá Grindavík að Hrauni og tengir iðnaðar- og íbúðabyggð á svæðinu við ljósleiðara. Við línuhönnun ljósleiðarans var leitast við að takmarka rask eins og frekast var unnt og láta ljósleiðara fylgja vegköntum alls staðar þar sem það væri hægt. Upphafleg hönnun ljósleiðara um svæðið var rædd á fundi minjavarðar Reykjaness, forsvarsmanna MÍLU Grindavíkurbæjar og höfundar þessarar skýrslu og í kjölfarið var hönnun breytt lítillega á nokkrum stöðum til samræmis við ábendingar minjavarðar. Þar sem ljósleiðarinn liggur utan gamalla heimatúna á úttektarsvæðinu eru jafnan mjög fáar minjar þekktar innan áhrifasvæðis hans. Í heimatúni Hrauns og þó ennfrekar í heimatúni Þórkötlustaðahverfis er minjadreifing hins vegar mjög þétt og þar liggur ljósleiðarinn óhjákvæmilega í nágrenni fjölmargra minja. Samtals eru 37 minjar þekktar innan áhrifasvæðis ljósleiðara á því svæði sem er til umfjöllunar í þessari skýrslu en sex þeirra teljast reyndar ekki til fornleifa samkvæmt laganna skilgreiningu (en voru skráðar í verndarsvæðisskráningu þar sem farið var eftir ítarlegri kröfum en ella). Í langflestum tilfellum ætti að vera auðvelt að hlífa minjum við raski sökum lagnarinnar með því að gæta varúðar í meðferð vinnuvéla á svæðinu og með því að hnika línunni til líkt og þegar hefur verið gert í einhverjum tilfellum. Sá staður sem telst í hvað mestri hættu er sjálfur bæjarhóll/bæjarstaði Þórkötlustaða (GK-011:001). Ljóst er að þar hefur byggð verið um aldir, þar er mikill fjöldi minja og má búast við að umtalsverðar mannvistarleifar leynist undir sverði þar sem ekkert sést á yfirborði. Komið var niður á skálabyggingu skammt frá Miðbæ um aldamótin 1900 þegar grafið var fyrir hlöðu á svæðinu þannig að ljóst er að varlega þarf að fara í allt jarðrask á svæðinu. Sökum þessa gerir Minjastofnun Íslands kröfu um framkvæmdavakt fornleifafræðings á meðan á jarðraski á þessu svæði stendur. Rétt er að geta þess að þótt núverandi íbúðarhús á Hrauni sé aðeins norðvestar en eldri bær (GK-010:001) þá virðist bæjarhóllinn ná inn á svæðið og því má ætla að þar leynist einnig minjar undir sverði.

Rétt er að benda á að þétt hefur verið búið í hverfunum í nágrenni Grindavíkur um aldir og minjadreifing er þar gríðarlega þétt. Ekki er útilokað að forn og áður óþekkt mannvirki gætu komið ljós við framkvæmdir. Komi áður óþekktar minjar í ljós við framkvæmdir skal samkvæmt lögum stöðva framkvæmdir og tilkynna um fundinn til Minjastofnunar Íslands. Rétt er að geta þess í lokin að þar sem ekki verður hjá raski komist úrskurðar Minjastofnun hvort og með hvaða skilmálum fornleifar megi víkja.

Heimildaskrá

Bréf frá Þór Hjaltalín minjaverði Reykjaness til Grindavíkurbæjar, dagsett 14. desember 2017. MÍ/201705-0115/6.10/P.H.

Brynjúlfur Jónsson. „Rannsókn í Gullbringusýslu og Árnessýslu sumarið 1902“. *Árbók Hins íslenska fornleifafélags 1903*: 31-52.

Elín Ósk Hreiðarsdóttir. 2002. Fornleifaskráning í Grindavík 1. áfangi. Fornleifastofnun Íslands. Fjölrit nr. FS192-02151.

Heimasíða Ferlis: <http://www.ferlir.is/?id=4273>. Hlaðið niður 15. nóvember 2017.

Ómar Smári Ármannson. Minjakort fyrir Þórkötlustaði. Skilti í Þórkötlustaðahverfi.

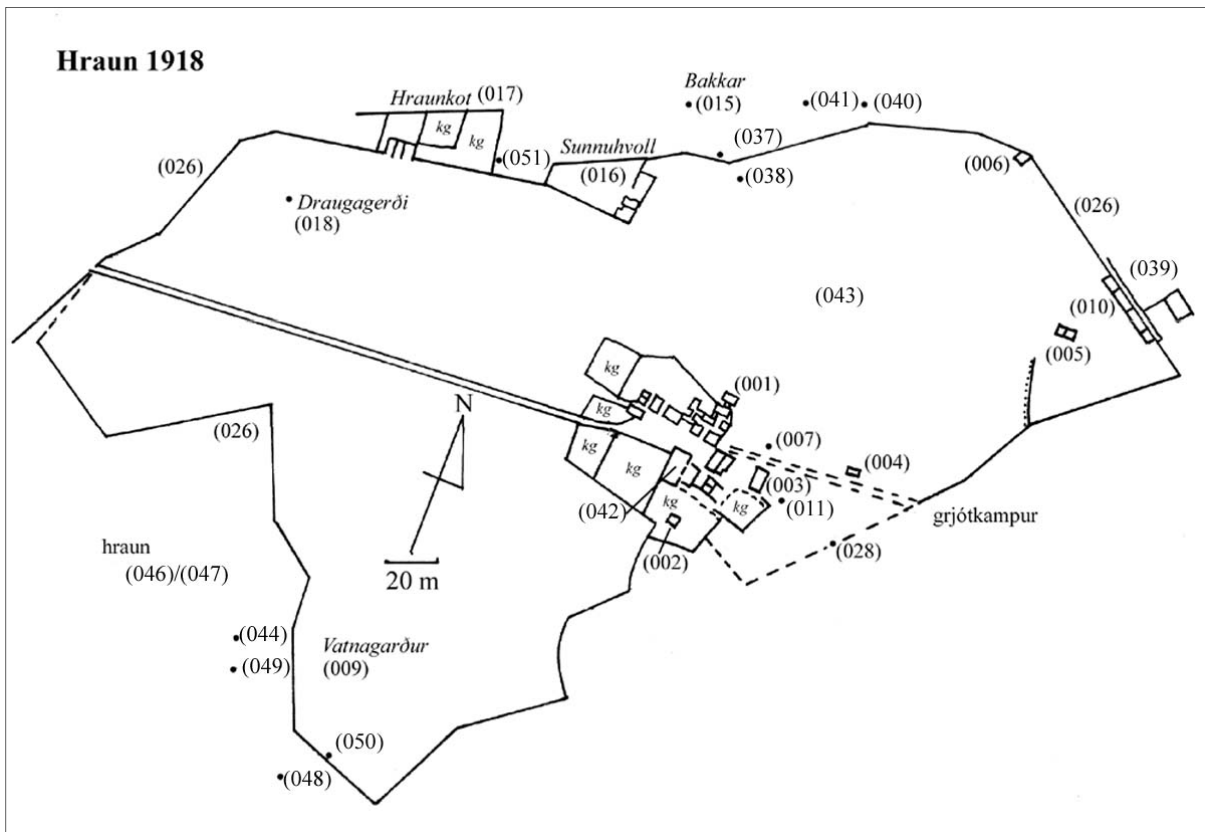
Þóra Pétursdóttir. 2002. Fornleifaskráning í Grindavík 2. áfangi. Fornleifastofnun Íslands. Fjölrit nr. FS184-02152.

Þóra Pétursdóttir. 2003. Fornleifaskráning í Grindavík 3. áfangi. Fornleifastofnun Íslands. Fjölrit nr. FS244-02153.

VIÐAUKI

Að neðan er að finna nánari upplýsingar um minjastæði sem getið er í umfjöllun að ofan en textinn úr aðalskráningarskýrslu Þóru Pétursdóttir frá 2003 með einstaka viðbótum frá 2017 þar sem um nýskráðar minjar er að ræða. Hættumat er úr upprunalegri skýrslu en rétt að ítreka að allar umræddar minjar teljast nú í hættu vegna ljósleiðaralagnar.

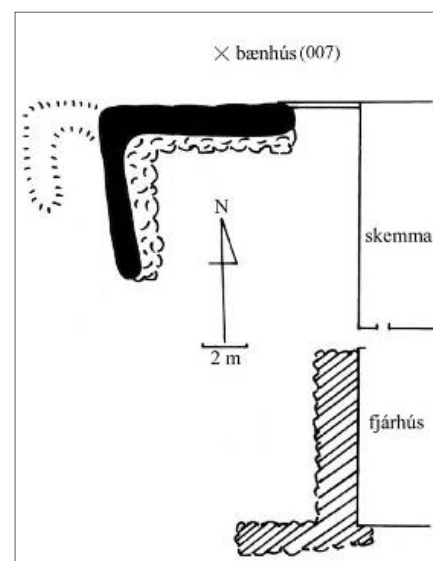
Hraun



GK-010:001 Hraun bæjarhóll bústaður

63°50.664N 22°22.674V

"Bærinn stendur við sjó vestanvert við Hraunsvík, rétt utast við hana vestanverða.", segir í örnefnaskrá AG. Sá bær sem sýndur er á túnakorti 1918 var reistur um 1825. Það voru tvö timburhús. Þau stóðu um 50 m austurá austur af núverandi íbúðarhúsi (þ.e. því eldra), rétt vestan við fjárhúsin og skemmuna (003) sem enn standa. Nokkurn veginn á sama stað, eða litlu austar, stóð áður torfbær og var hlóðaeldhús úr honum notað allt til ársins 1929 er eldra íbúðarhúsið á Hrauni var reist (stendur enn). Utan í skemmu (003) og fjárhúsum vestanverðum eru hleðslur sem munu vera leifar heygarða er tilheyrðu gamla bænum á Hrauni. Annars er nú sléttáð malarplan vestan við fjárhús og skemmu.



1840: "Bær þessi er hinn allra reisulegasti í sókninni...uppbyggð nú í seinni tíð þrjú stór og reisuleg timburhús."segir í Sýslu- og sóknarlýsingum Gullbringu- og Kjósarsýslu. Það mótar fyrir bæjarhól, eða smá upphækkun, um 30X20 m að stærð og um 1 m á hæð. Fast vestan við skemmuna og fjárhúsið eru tveir garðar, sem munu vera leifar heygarda er tilheyrðu gamla bænum. Nyrðri garðurinn liggur til vesturs frá norðurenda skemmunnar (003) um 8 m, en sveigir þá til suðurs um 8 m. Hann er hlaðinn úr tilhöggnu grjóti en tyrft er utan með hleðslunum. Hleðsluhæð er um 1,6 m og breidd þeirra um 2 m. Utan í garðinum vestanverðum er óljós tóft. Hún er um 2,5x4,5 m að stærð og opin til suðurs. Garðurinn myndar austurvegg tóftarinnar. Hleðslur eru signar, um 0,5 m á hæð. Þær eru úr torfi og ekkert grjót að sjá. Syðri garðurinn liggur í norður suður utan í vesturvegg fjárhússins um 9 m. Þá sveigir hann til vesturs um 5 m. Garðurinn er hlaðinn úr tilhöggnu grjóti, um 1,6 m á hæð og um 1,5 m á breidd. Umföör grjóts eru allt að tólf. Garðarnir eru líklega ekki mjög gamlir.

Viðbót 2017: Það er ljóst að mannvistarleifar GK-010:060 voru ekki skráðar árið 2003, þær eru líklega skammt norðvestan við bæinn sem sýndur er á túnakortinu. Hins vegar er einnig ljóst að bæjarhóllinn náði yfir stærra svæði til allra átta en lýst var árið 2003 og þar voru fjölmörg hús. Ekki er ólíklegt að bæjarhúsin hafi staðið þar sem Hraun/Sigurðarhús er núna áður fyrr enda vel þekkt að bæjahús standa ekki alltaf á nákvæmlega sama stað og eru hreyfð til á bæjarhólum.

Hættumat: hætta, vegna ábúðar

Heimildir:Ö-Hraun AG, 1; SSGK, 140; Túnakort 1918

010:016 *Sunnuhvoll* bæjarstaði býli

63°50.700N 22°22.754V

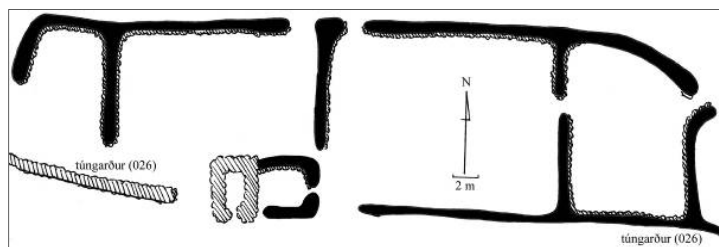
Hjáleiga: "Sunnuhvoll norðvestan við Hraun...", segir í örnefnaskrá LJ. Sunnuhvoll var þar sem heimreið að Hrauni liggur suður af þjóðvegi, miðja vega milli þjóðvegjar og bæjarhúsa, þar sem er ljósastaur við heimreiðina. Bærinn var m 150 m norðvestur af bæjarhól (001). Þar er nú sléttað plan og heimreið. Ekki sést til fornleifar. Bærinn snéri mót vestri. Fast vestan við heimreiðina þar sem bærinn stóð er tóft (051), en þar var hesthús frá Sunnuhvoli.

Hættumat: hætta, vegna ábúðar

Heimildir:Ö-Hraun LJ, 1; Túnakort 1918

GK-010:017 *Hrauntún* tóftaþyrping býli 63°50.684N 22°22.863V

Hjáleiga: "Sunnuhvoll [016] norðvestan við Hraun og Hrauntún þar vestur af", segir í örnefnaskrá LJ. Kallað Hraunkot í manntali 1801 og á túnakorti frá 1918. Hjáleigan hét Hrauntún en Hraunkot er í landi Þórkötlustaða (sjá GK-011:051 í



2. áfanga). Tóftir Hrauntúns eru um 200 m vestur af bæjarhól (001), um 50 m vestan við nýja íbúðarhúsið á Hrauni (sem stendur vestan við heimreiðina). Tóftirnar eru í norðurjaðri sléttads túns, um 30 m sunnan við þjóðveg.

Rústir Hrauntúns ná yfir svæði sem er um 50X18 m að stærð. Tóft bæjarins skiptist í tvö hólfið og snýr mót suðri. Vestara hólfið er grjóthlaðið, um 5,5X3,5 m að stærð. Hleðslur eru stæðilegar, úr tilhöggnu grjóti og um 1,5 m á hæð. Umföer eru allt að tíu. Op er á suðurhlið. Eystra hólfið er úr torfi og grjóti og signara en það vestra. Það er um 5X5 m að stærð og hleðsluhæð er um 0,8 m. Op eru tvö, á austur- og suðurhlið. Ekkert grjót er í suðurvegg hólfsins. Fyrir norðan, austan og vestan tóftirnar eru kálgarðar úr torfi og grjóti. Þeir skiptast í fjögur hólfi sem liggja samsíða í austur vestur. Hólfin tvö í miðjunni eru stærri en þau til endanna. Suðurveggur garðanna er myndaður úr túngarðinum (026) sem þarna liggur í austur vestur. Garðarnir ná yfir svæði sem er um 50x18 m. Hleðsluhæð garðanna er mest um 1 m.



Hættumat: hætta, vegna ábúðar

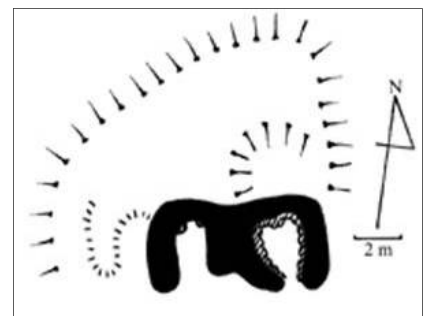
Heimildir: Ö-Hraun LJ, 1; Túnakort 1918

Ljósmynd: Hrauntún, horft til norðurs

GK-010:018 *Draugagerði* tóftir býli

63°50.670N 22°22.888V

Hjáleiga: "Óljósar sagnir eru um hjáleiguna Draugagerði vestur við túnhlið. Þar stóðu fjárhús, sem elstu menn muna.", segir í örnefnaskrá LJ. Tóftin er enn greinileg um 230 m vestur af bæjarhól (001) í norðvesturhorni túnsins, þar sem túngarður (026) sveigir til suðurs. Tóftirnar eru í jafri sléttu túns. Tóftin eru um 11X8 m að stærð, greinist í fjögur hólfi og snýr mót suðri. Tvö hólfa eru mjög greinileg, en önnur tvö mjög sigin og ógreinileg. Þrjú op eru á suðurhlið. Tóftin er grjóthleðslur eru í austasta hólfinu. Hleðsluhæð er mest um 1 m og umföer allt að fimm.



Hættumat: hætta, vegna ábúðar

Heimildir: Ö-Hraun LJ, 1

GK-010:026 garðlag túngarður

63°50.756N 22°22.649V

1840: "...verndar túnið hár og vel hlaðinn grjótgarður þeim megin, eins og líka allt um kring, fyrir ágangi gripa." segir sýslu- og sóknarlýsingu. Túngarðurinn er að mestu enn til staðar umhverfis túnið. Garðurinn liggur í grónum hraunholtum fyrir norðan og austan túnið, en í hrauni fyrir sunnan og vestan. Túngarðurinn er að mestu grjóthlaðinn, en þó er torf í honum sumstaðar. Hann er allt að 1 m á hæð og umföer allt að átta. Meðfram sjónum, suðaustan við túnið, er hann horfinn í kampinn, þ.e. meðfram Hraunsvíkinni vestanverðri. Girt hefur verið ofan á garðinn. Hann er um 700 m langur og mest um 1 m breiður.

Hættumat: hætta, vegna ábúðar

Heimildir: SSGK, 140

GK-010:051 tóft+garðlag hesthús 63°50.698N 22°22.807V

Fast vestan við heimreiðina að Hrauni, vestan við þar sem hjáleigan Sunnuhvoll (016) stóð, er tóft. Þar var hesthús frá Sunnuhvöli, sem síðar var nýtt sem fjárhús frá Hrauni. Á grasskika norðan við túngarð (026) og vestan við heimreið. Tóftin er hlaðin úr tilhöggnu grjóti. Hún er um 5X3,5 m að stærð og snýr í austur vestur. Hleðsluhæð er mest um 1 m og umför allt að sex. Op er á vesturhlið. Úr norðausturhorni tóftarinnar liggur garðbrot til norðausturs, um 4,5 m langt. Austan þess er annað garðbrot, e.t.v. kálgarður. Vestan við tóftina eru kálgarðar (sjá 017). Svæðið er um 15X3,5 m.

Hættumat: hætta, vegna ábúðar

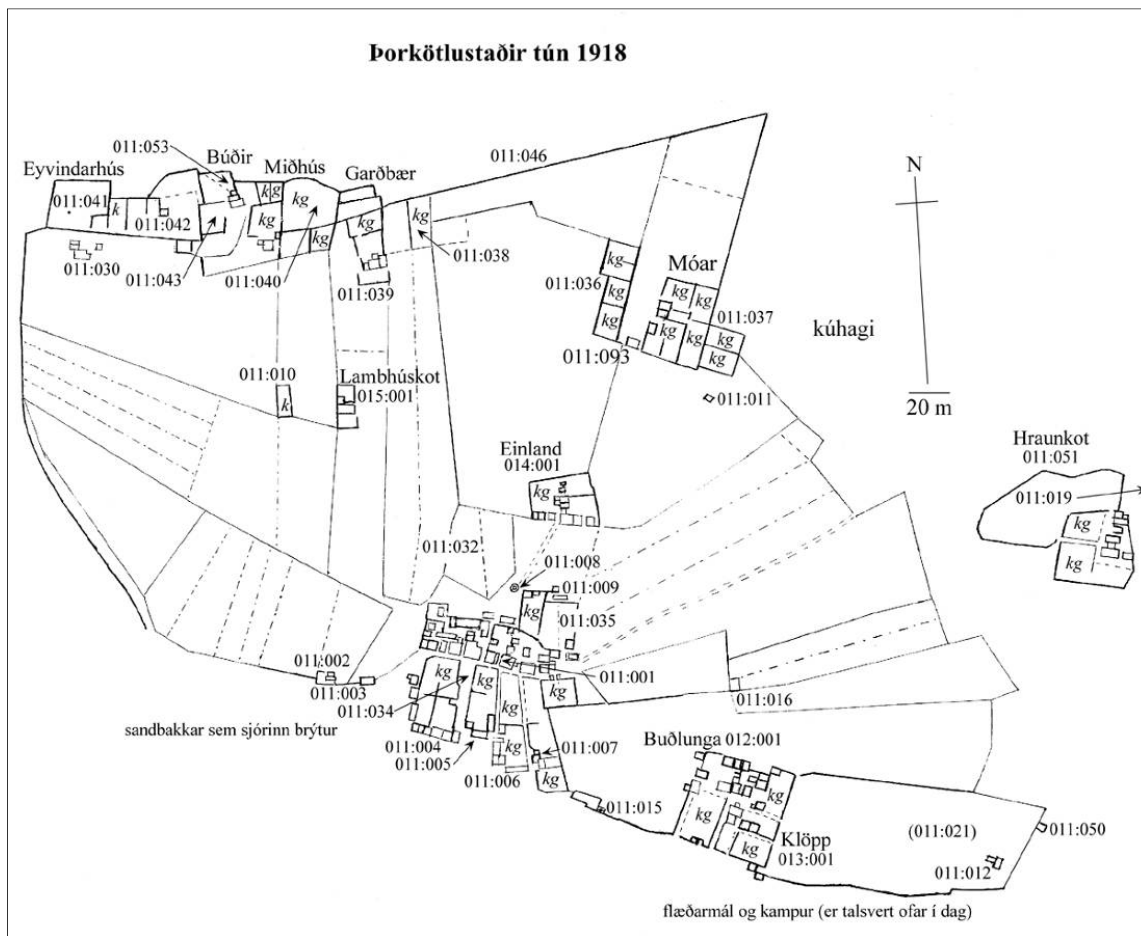
GK-010:059 þúst óþekkt **skráð í desember 2017**

Þúst GK-010:059 er skammt suðaustan við núverandi íbúðarhús á Hrauni og rétt innan marka áhrifasvæðis lagnarinnar (12-13 m frá lögn). Þústin er algróin, 6 m í þvermál og 0,2-0,4 m á hæð. Þótt að ekki sé hægt að greina tóftarlag á henni bendir útlit hennar til að þar geti mannvistarleifar mögulega leynst undir sverði en lega ljósleiðara ætti ekki að þurfa að skemma hana.

GK-010:060 þúst óþekkt **skráð í desember 2017**

Beint norðan við íbúðarhúsið Sigurðarhús/Hraun eru óljósar en vel sýnilegar mannvistarleifar GK-010:060. Þar er hæð eða þúst sem liggur um 25 m til norður frá húsinu og verður að telja mjög líklegt að þar séu mannvistarleifar undir svæði. Á þústinni er greinilegur hlaðinn kantur vestast. Þar sér í 2-3 umför af grjóthleðslu og er hann mest 0,3 m á hæð. Gróid svæði er „innan“ við kantinn, allt að íbúðarhúsinu, og má greina óljósa hryggi, steypu og hleðslur á yfirborði. Að öllum líkindum er þetta hluti af bæjarhólnum en erfitt er að fullyrða um þar vegna rasks. Þústin mjókkar til norðurs, í átt að garðlagi GK-010:061, það er utan áhrifasvæðis línulagnar.

Þórkötlustaðir



GK-011:001 Þórkötlustaðir (Þórkötlustaðir) bæjarhóll bústaður 63°50.420N 22°23.424V

Þórkötlustaðir eru tveir austustu bæirnir við Þórkötlustaðaveg (en svo nefnist vegurinn er sveigir suðaustur af Austurvegi í Þórkötlustaðahverfið), aðeins Buðlunga stendur austar. Af bæjunum fimm sem stóðu á Þórkötlustaðatorfunni og sýndir eru á túnakorti 1918 eru aðeins tveir eftir, þ.e. Miðbær og Vestari-Vesturbær. Áður voru þarna einnig Vesturbær, sem stóð á milli Miðbæjar og Vestari-Vesturbæjar, og síðan Austurbær og Eystri-Austurbær, sem báðir stóðu austan við Miðbæinn. Bæði Miðbær og Vestari-Vesturbær eru bárujárnsklædd háreist hús á steiptum grunni.

Að sunnanverðu er greinilegt að húsin standa á smá bingu en að norðanverðu er sléttað malarplan þar sem Þórkötlustaðavegurinn liggur í suðaustur-norðvestur.

21.9.1670: "Áður en Sigmundur [Jónasson] tók við búi á Þórkötlustöðum, voru hús öll á jörðinni skoduð og metin...nú vistarverur innanbæjar og skiptust í stóra skála, litlu og stóru baðstofu, vesturskála, "hornshús", "hús innar af skála", eldhús, klefa og anddyri. Útihús voru fjós, hlaða, smiðja og skemma og loks tveir hjallar, annar heima við bæ, en hinn frammi á nesinu. Öll voru húsin orðin gömul og hrörleg, og um sum var þess getið, að þau væru að hruni komin vegna elli og fúa. Útveggir voru flestir sagðir "trosnaðir" og illa farnir, en innveggir virðast sumir hafa verið öllu skár komnir. Mörg útihúsanna voru hurðarlaus og viðrast hvorki hafa haldið vatni né vindi." Saga Grindavíkur I, 129-130.

Rannsókn í Gullbringu og Árnassýslu sumarið 1902 eftir Brynjúlf Jónsson: "Á Þórkötlustöðum í

Grindavík var í vor (1902) bygð heyhlaða í bæjarhúsaröðinni og grafið fyrir henni nál. 3 al. djúpt í jörð. Þar komu menn niður á merkilegar byggingarleifar. Kom fram grjóttveggur langsetis eftir gröfinni, þeim megin sem inn vissi í húsagarðinn. Neðst framundan þeim vegg svo sem 1/2 al. breitt þrep, tæplega hnéhátt, alveg slétt að ofan, og svo vandað og óhaggað, að byggingarmenn létu það standa og höfðu það fyrir undirstöðu undir bakvegg hlöðunnar. Ofan á þessu þrepi var sæmilegur grjóttveggur, rúml. 1 al. á hæð, eða að þrepinu meðtöldu um 2 al. á hæð. Langs með þessu þrepi, svo sem 2 al. frá því, lá grjótbálgur eftir endilöngu, viðlíka hár og þrepið, eða vart við það. Hann var nál. 2 al. breiður og allur lagður flötum hraunhellum ofan. Á þeim var öllum eldslitur. Var mér sýnt brot úr einni þeirra og var eldsliturinn auðsær. Hinumegin bálsins, viðlíka langt frá honum, sáust leifar af framvegg. En auðséd var að hann hafði einhverntíma áður verið rifinn og mestallt grjótið úr honum tekið burtu. Báðum megin við bálginn var gólfskán, um 2. þuml. á þykt. En ofan á henni var þykt lag af svörtum sandi, sem líktist eldfjallaösku. Tveir byrkidrumbar láu í tóftinni, annar var brunninn utan, en ófúinn innan, nál. 6 þuml. í þvermál; hinn viðlíka digur, óbrunninn og með berki, en fúinn. Eigi var grafið fyrir enda þrepsins eða bálsins; var gröfin þó vel 12 al. löng. Tóku bæjarhúsin við að norðanverðu. En í suðurenda grafarinnar tók við fjósflór; og var að sjá, sem fjósið hefði verið framhald sömu byggingarinnar. Þetta virðast hafa verið leifar af fornum "eldaskála". Þrepið ætlað til að sitja á , en bálgurinn arinn, til að kinda langeld á, og er merkilegt, að hann var upphleyptur. Eldfjallaskan ofan á gólfskáninni bendir til þess, að bærinn hafi lagzt í eyði um hríð og tóftirnar staðið opnar fyrir öskufalli. Má og vera að hraunið, sem myndar Þórkötlustaðanes og runnið hefur á báða vegu við túnið, sé yngra en bygging landsins, og verður þetta þá auðskilið." BJ.

Sunnan og suðaustan við húsin tvö sem nú standa á bæjarhólnum eru miklar hleðslur, líklega að mestu leifar kálgarðanna sem sýndir eru á túnakorti 1918. Hins vegar eru A og B austan við Miðbæinn greinilega tóftir. Svæðið allt er um 96x72 m að stærð, að meðtöldum bæjarhólnum sem núverandi bæjarhús standa á. Hleðslurnar standa nokkuð heillegar en grónar og eru ýmist úr torfi og grjóti eða grjóti eingöngu, tilhoggnu að hluta. Hleðsluhæð er mest um 1,3 m og umfór allt að tíu. Greinilegt er að hleðslur hafa verið fjarlægðar á nokkrum stöðum, en einnig að grjót hefur verið fjarlægt úr öðrum. Sunnan kálgarðanna voru útihús bæjanna skv. túnakorti 1918, og eru nú fjárhús bæði sunnan við Miðbæ og suðvestan við Vestari-Vesturbæ. Leifar eldri húsa sjást hins vegar ekki greinilega og má vera að einhverjar þeirra séu nú lentar undir kampinum, en ágangur sjávar á landið er mjög mikill.

Viðbót 2017: Geysimikil þyrping húsa var á bæjarhlaðinu á Þórkötlustöðum og undir númerinu 001 eru skráð sjálfstæðið hússtæði Miðbæjar. Þegar hlaða var byggð um aldamótin 1900 var komið niður á skálabyggingu sbr. frásögn Brynjúlfs Jónssonar í Árbók. Hlaðan hefur nú verið rifin en skv. upplýsingum á heimasíðu Ferlis hefur skálinn verið vestan við Miðbæ Þórkötlustaða, þar sem nú er grasflöt samkvæmt upplýsingum (<http://www.ferlir.is/?id=4273>). Auk þessara mannvirkja eru önnur bæjarstæði Þórkötlustaða skráð undir sérstökum númerum, þ.e. staðsetning þeirra fimm bæja sem þar voru þekkt í upphafi 20. aldar og merkt eru inn á túnakort frá 1918, Austari Vesturbær (sjá 011:145), Vestari-Vesturbær (011: 146), Vestari Austurbær (011:140) og Austari Austurbær (011:138) og teljast því allir til fornleifa í laganna skilningi. Engin ummerki sjást nú um eldri hús á þessum slóðum en segja má að öll

Þórkötlustaðabyrpingin standi á lágrri hæð sem fellur inn í landið til norðurs og af henni hallar afliðandi til suðurs (að sjó). Tvílyft timburhús stendur nú á Miðbænum og er grasflöt í kring og kálgarðar fyrir neðan bæ, í halla að sjó. Ofan (norðan) við íbúðarhúsið eru tvö steinsteypt hús (Hús 09 og 10 í húsaskrá) og malarplan. Að eru undir sama númeri skráðir allir þeir húskofar og kálgarðar sem voru á bæjarstæðinu og sýndir eru á túnakorti frá 1918 en þeir fá ekki sérstök númer nema að leifar þeirra sjáist greinilega. Einn slíkur kálgarður er allra norðvestast á bæjarstæðinu, fast neðan við Þórkötlustaðahverfisveg og fær hann númerið 180.

Hættumat: hætta, vegna ábúðar

Heimildir: JJ 1847, 84; Saga Grindavíkur I, 129-130; BJ "Rannsókn í Gullbringusýslu og Árnessýslu sumarið 1902." Árb. 1903, 47

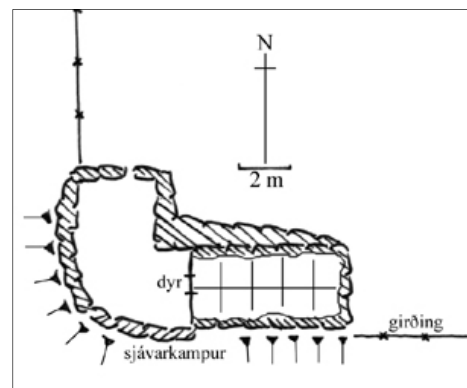
GK-011:002 tóft útihús

63°50.392N 22°23.546V

Tvöfalt útihús var vestast í suðurjaðri túnsins, samkvæmt túnakorti frá 1918. Um 50 m suðvestur af Sólbakka í suðvesturhorni sléttaðs túns er torfkofi.

Fast sunnan við hann er stórgrýttur sjávarkampur.

Kofinn er um 6x3 m og snýr í austur-vestur en dyr eru á vesturgafli. Hann er um 2 m háur, en hleðslur í norður- og suðurvegg eru um 1 m háar. Þær eru úr torfi og grjóti auk þess sem eitthvað er steypit í þær. Laupurinn er úr timbri. Bæði í kampsbrúninni sunnan við kofann og norðvestan við hann eru lágar garðhleðslur sem loka af um 6x4 m stóru hólfi vestan við hann. Á því er op til norðurs.



Hættumat: hætta, vegna ábúðar

Heimildir: Túnakort 1918

GK-011:003 heimild um fjárhús

63°50.399N 22°23.499V

Samkvæmt túnakorti 1918 voru útihús skammt austan við útihús 002. Þar voru fjárhús frá Austurbæjunum og voru þau um 15 m suðvestur af Sólbakka.

Nú skemma á sléttuðu malarplani.

Ekki sést til fornleifa.

Hættumat: hætta, vegna sléttunar

Heimildir: Túnakort 1918

GK-011:004 heimild um fjárhús

63°50.383N 22°23.467V

Samkvæmt túnakorti 1918 var útihúsasamstæða sunnan og vestan við kálgarð, um 50 m suður af vestustu bæjarhúsunum. Þar voru fjárhús og fiskverkunarhús frá Vesturbæjunum. Þarna eru nú fjárhús, um 50 m suðvestan við Vestari-Vesturbæ.

Umhverfis húsin er sléttað plan, en sunnan þeirra eru aðeins um 10 m fram á sjávarkampinn.

Ekki sést til fornleifa.

Hættumat: hætta, vegna sléttunar

Heimildir: Túnakort 1918

GK-011:005 heimild um fjárhús

63°50.386N 22°23.439V

Samkvæmt túnakorti frá 1918 var útihúsasamstæða um 50 m sunnan við Miðbæinn á milli fjárhúsa 004 og fiskverkunarhúss 006. Þar voru fjárhús fiskverkunar- og salthús frá Miðbænum. Á milli Vestari-Vesturbæjar og Miðbæjar eru traðir 034 suður að sjó. Samkvæmt túnakorti virðist fjárhús 005 vera austan við suðurenda traðanna.

Nú fjárhús og sléttað plan vestan við þau.

Ekki sést til fornleifa.

Hættumat: hætta, vegna sléttunar

Heimildir: Túnakort 1918

GK-011:006 heimild um útihús

63°50.381N 22°23.418V

Samkvæmt túnakorti var útihúsasamstæða sunnan og vestan við kálgarð, um 60 m suður af Vestari-Austurbæ, fast austan við fjárhús 005. Þar var fiskverkunar- og salthús frá Vestari-Austurbæ.

Þarna eru nú fjárhús, um 50 m sunnan við Miðbæinn, og sléttað plan vestan við þau.

Hleðslubrot eru utan í fjárhúsunum vestanverðum og steinhellur eru í planinu en engar tóftir.

Hættumat: hætta, vegna sléttunar

Heimildir: Túnakort 1918

GK-011:007 tóft útihús

63°50.386N 22°23.394V

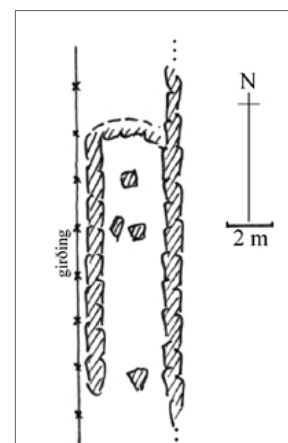
Samkvæmt túnakorti frá 1918 var útihús vestan í austasta kálgarðinum um 40 m sunnan við Austurbæinn. Þar var fiskverkunar- og salthús frá Eystri-Austurbæ. Um 30 m sunnan við Miðbæinn eru nú fjárhús og fast austan við þau er grjóthlaðinn garður í norður-suður. Austan í honum, við fjárhúsin, er tóft sem líklega samsvarar 007 á túnakorti.

Umhverfis eru grónir og þýfðir gamlir kálgarðar.

Tóftin er einföld, um 11x4 m að stærð og opin til suðurs. Grjótgarðurinn er vesturveggur tóftarinnar, en hann er um 1 m á hæð hlaðinn úr stóru grjóti, um fjögur umför. Austurveggur er hlaðinn úr talsvert minna grjóti en umför eru þar allt að sex. Norðurveggur er að mestu fallinn. Nokkuð er af grjóti eða hellum í tóftinni.

Hættumat: hætta, vegna ábúðar

Heimildir: Túnakort 1918



GK-011:008 Þórkötlustaðabrunnur verndarsvæðisskráning 2017, í vinnslu

Samkvæmt túnakorti frá 1918 var brunnur skammt (40 m) norðan við Miðbæ. Að honum lá gata frá Einlandi. Á heimasíðu Ferlis kemur fram: „Brunnurinn var notaður af öllum bæjunum. Nú sést móta fyrir brunninum í malbikuðum veginum framan við hliðið að Valhöll (áður en malbikið var endurnýjað).“ og á öðrum stað á sömu síðu segir. „Hann var fallega hlaðinn, en var fylltur mól til að forðast slysum líkt og títt var um slíka brunna.“ <http://www.ferlir.is/?id=4273>

Loftur Jónsson segir að brunnur fyrir almenning hafi verið fyrir norðan götuna, rétt vestan við þar sem brunahaninn stendur nú. Það þarf að færa hnitíð örlítið.

Hættumat: hætta, vegna sléttunar

Heimildir: Túnakort 1918

GK-011:009 tóft hesthús

63°50.426N 22°23.404V

Samkvæmt túnakorti frá 1918 var útihúsasamstæða norðan við kálgarð við norðausturhorn Austurbæjarins. Norðan við Miðbæinn er annað íbúðarhús, Valhöll, og á milli þeirra tvær bárujárnsklæddar skemmur. Sunnan í syðri skemmuni er hesthústóft.

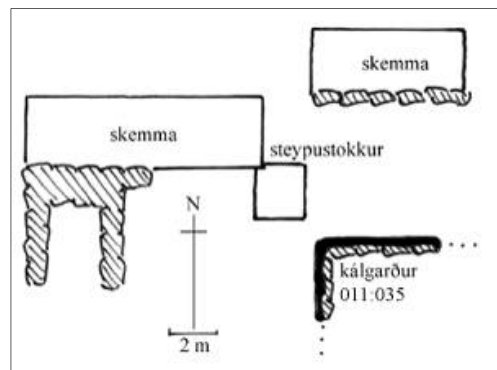
Fast sunnan við tóftina liggur Þórkötlustaðavegur í austur-vestur en sunnan hans er sléttáð malarplan.

Tóft af hesthúsi er fast sunnan við bárujárnsklætt

timburhús sem var bílskúr frá Valhöll (og gegndi fleiri hlutverkum, sjá hús 15 í húsaskrá). Tóftin er 6 X 5,5 m að utanmáli og 3,5 x 4,5 m að innanmáli. Tóftin snýr austur-vestur. Hún er opin til suðurs. Veggir eru hlaðnir úr grjóti um 1,2 m á hæð og yfirgrónir að utan. Í þeim sést 7-8 umför af hleðslu. Talsverðu hefur verið hrúgað inn í tóftina (mold og drasl). Veggir víða um 1,2 m á hæð.

Hættumat: hætta, vegna ábúðar

Heimildir: Túnakort 1918



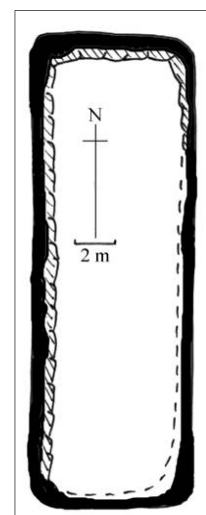
GK-011:010 gerði kálgarður

63°50.475N 22°23.599V

Samkvæmt túnakorti frá 1918 er kálgarður um 50 m vestan við Lambhúskot GK-015:001. Garðurinn var frá Eystri-Vesturbæ og er um 200 m norðvestur af bæjarhól 001, vestast í sléttuðu túni, beint sunnan við Búdir.

Umhverfis er sléttáð tún.

Kálgarðurinn er um 24x8 m að stærð og ekkert greinilegt op á honum. Veggir hafa líklega verið grjóthlaðnir en eru nú bæði grónir og fallnir að hluta. Vestur- og norðurveggur standa grónir en austur- og suðurveggur eru fallnir, en þó sér vel móta fyrir þeim. Hleðslur eru mest um 1,5 m á hæð og umför allt að fimm.



2017: óskráð (9. október) en nýtt íbúðarhús á sömu slóðum hefur líklega að mestu rutt úr umræddum leifum.

Hættumat: hætta, vegna ábúðar

Heimildir: Túnakort 1918

GK-011:021 Þórkötlustaðadys, úr verndarsvæðisskráningu 2017, í vinnslu

Í örnefnaskrá NN segir: "Í túninu austur af bæ er sagt að sé leiði Þórkötl." Á heimasíðu Ferlis segir: „Fram að þessu hefur jafnan verið horft á dys Þórkötlu í óslegnum hól í túninu austan við Hof. Þar hafa hinir elstu menn, sem vel þekkja til, talið hana hafa legið fram að þessu. Staðsetningin passar og við lýsinguna í sögunni þar sem segir að sú gamla hafi viljað láta grafa sig þar “sem hún sæi yfir Þórkötlustaðabótina.” Frá þeim stað sést vel yfir Bótina. (...) Sigurður, sem nú er nær blindur, var ekki í neinum vafa, sagðist alltaf hafa heyrt af Þórkötlu undir stórri þúfu í túninu neðan við gamla Lambúskotið. Hann lýsti staðsetningu Þórkötludysjar þannig: “Hún er upp af Sólbakka, vestan við girðingu sem liggur í norður frá húsinu, austan og ofan við Hof. Þetta er stór þúfa í túninu, neðan við gamla Lambúskotið í suðaustur – í neðra túninu. [...] Þúfurnar eru tvær í túninu. Sigurður gekk að þeirri eystri. Áður hafði FERLIR verið bent á hina þúfuna (Ól. Gamaliasson) sem hina meintu dys. Skýringin á henni er sögð vera sú að undir austari þúfunni hafi hundur Þórkötlu verið grafinn. Stutt er á milli þúfnanna.“ Í Húsakönnun Lofts Guðmundssonar segir á bls. 3: „Í túninu sunnan Lambúskots eru þrjár hólar. Sagan segir að í þeim lengsta sé leiði Þórkötlu, sem Þórkötlustaðahverfi er kennt við, aðeins sunnar er leiði smala hennar og þar vestur af er leiði hundsins hennar.“ Líkt og kemur fram hér ofar er á reiki hver af þúfunum er Þórkötludys. Hún er í túninu sunnan við Lambhús GK-015:001, þar eru fjórar þúfur sem allar voru mældar upp. Ómar Smári merkir Þórkötludys inn á uppdrátt af Þórkötlustaðahverfi en að auki dys hunds og dys smala.

Slétt, ræktað tún er allt umhverfis þúfurnar. Þær eru allar sléttar og grasivaxnar og ekki ólíklegt að mannvist sér hér undir sverði.

- 1) Dys 1 er hin meinta dys Þórkötlu samkvæmt heimildamönnum sem Ferlir ræddi við. Ómar Smári merkir þetta dys smala á uppdrátt sinn. Slökkviliðsstjórnin (man ekki hvað hann heitir) sagði þetta vera hundinn. Hún er 4,7 x 3 m að stærð og snýr norðvestur - suðaustur. Hún er hæst til norðurs og lækkar til SSA og er aflíðandi til allra átta. Þúfan er 0,1 - 0,3 m á hæð.
- 2) Dys 2 er 11 m suðvestan við dys 1. Þetta er dys Þórkötlu samkvæmt slökkviliðsstjóranum en Ómar Smári telur þetta hundinn á uppdrætti sínum. Þetta er minnsta þúfan en er um leið er hún einna greinilegust. Hún er strýtulaga, um 3 x 3 m að stærð og algróin. Hún er 0,2 - 0,5 m á hæð, hæst til suðurs. Þúfan skagar fram úr aflíðandi brekku í grónu túni.
- 3) Dys 3 er 35 m vestan við dys 1. Þetta er stærsta þúfan og Ómar Smári merkir hana sem dys Þórkötlu á uppdrátt sinn. Þessi þúfa er ekki nefnd þegar hann hittir heimildarmenn sína. Hún er 5,4 x 5,2 m á stærð, 0,2- 0,5 m á hæð og snýr norðaustur - suðvestur. Hún er slétt, grasivaxin og með aflíðandi hlíðar.

- 4) Dys 4 er 18 m norðvestan við dys 1, fast norðan við lítinn kofa sem var reistur á síðustu árum. Ekki ólíklegt að þetta sé uppmokstur sem kom upp við byggingu þess. Þúfan er höfð hér með enda sambærileg við hinar dysjarnar. Hún er 6,4 x 3,8 m að stærð, 0,2-0,3 m á hæð og snýr norður-suður.

Heimild: <http://www.ferlir.is/?id=4230>

GK-011:028 heimild um leið

63°50.580N 22°23.778V

"Önnur gata en Eyrargata 027 er norðar og liggur um Kirkjuhóla og fram hjá Hópi," segir í örnefnaskrá LJ. Kirkjuhólar eru um 600 m vestnorðvestan við Þórkötlustaði 001 fast sunnan við Austurveg (þ.e. núverandi Þjóðveg). Uppgrónir hraunhólar.

Gatan lá í austur-vestur á milli Hóps og Þórkötlustaða og áfram austur. Í Kirkjuhólum er gatan horfin en austar, sunnan undir Austurvegi um 400 m norðvestur af bæjarhól 001 beint norðan Klappar og Teigs, er hún vel greinileg. Þar hefur grjótt verið fjarlægð úr götunni og raðað meðfram henni. Auk þess sér móta fyrir henni í hrauninu milli Þórkötlustaða og Hrauns. Gatan lá nokkurn veginn eins og vegurinn sunnan við Efra-Land og Heimaland liggur nú. Óljós merki götu, í framhaldi, fundust við vettvangsskráningu vegna ljósleiðara 2017. Innan heimatúnsins lá leiðin á svipuðum stað og hluti fyrirhugaðs ljósleiðarara, önnur brún vegarins (suðurhlíð) sést að hluta til sem kantur. Ekki er vitað hvort að vegurinn var upphlaðinn eða niðurgrafinn. Kanturinn er grasivaxin, 0,1-0,2 m á hæð og sést vel.

Hættumat: hætta, vegna ábúðar

Heimildir: Ö-Þórkötlustaðir LJ, 3

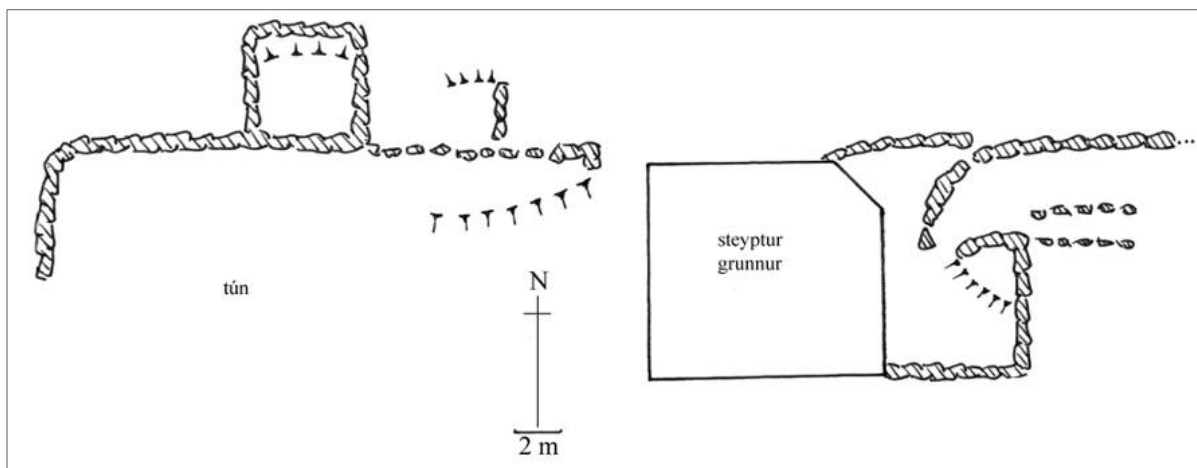
GK-011:030 *Eyvindarhús* bæjarstaði býli

63°50.511N 22°23.771V

Um 350 m norðvestur af bæjarhól 001 og um 100 m vestan við Búðir er steypdur grunnur á smá bingu í sléttuðu túni. Þar voru Eyvindarhús.

Umhverfis eru sléttuð tún en óslétt grýtt svæði til norðurs.

Hjáleiga 1703: "Eivindar hús." JÁM III. Eyvindarstaðir hét kot í norðvesturhorni Þórkötlustaðatúns 1918. Þar stóð síðast timburhús en það ásamt Miðhúsum (sjá túnakort 1918) var flutt í Járngerðarstaðahverfi um



1950. Eitthvað er af grjóti utan í grunninum, ein greinileg hleðsla, þrjú umför, fast austan við hann. Vestan við grunninn er smá hóll og talsvert af grjóti í honum. Norðan í honum er grjóthlaðin tóft um 5x5 m að stærð. Hleðslur eru fallnar að hluta en umför mest fjögur og hleðsluhæð um 0,7 m. Til vesturs úr tóftinni gengur grjóthlaðinn garður, um 10 m, en sveigir þá til suðurs um túnið.

Viðbót 2017: Umrætt garðlag nær yfir stórt svæði og ætti líklega að fá sérstakt númer. Það nær niður að sjó nálægt þeim stað þar sem sumarbústaðurinn Sigla er og meðfram allri norðurhlíð túnsins á Þórkötlustöðum, áður en það var stækkað til norður. Framhald sama garðs marker af austurhlíð túnanna, í hraunjaðri.

Hættumat: hætta, vegna ábúðar

Heimildir: JÁM III, 12; Túnakort 1918

GK-011:032 *Borgarkot* bæjarstaði býli

63°50.442N 22°23.470V

1840: "Tómthúsið er kallað Borgarkot og stendur fyrir norðan bæinn vestasta." segir í örnefnalýsingu.

Ekki er vitað hvar býlið var. Hnit tekið norðan við Vestari-Vesturbæ,

Ekki er vitað hvar býlið var, sem fyrr segir, en líklegt er að það hafi staðið vestan við Valhöll, vestan við Brunnskákina svonefndu. Ekki var hægt að staðsetja býlið nákvæmlega en ákveðið var að halda þeirri staðsetningu sem gefin var við aðalskráningu 2002 en undirstrikað að það er lausleg staðsetning. Samkvæmt því var býlið á svæðinu vestan við Valhöll og fast sunnan við vesturenda garðlags 169. Þar er grasi gróið svæði og örlítill hæð þar sem garðlagið endar.

Hættumat: hætta, vegna ábúðar

Heimildir: SSGK, 139

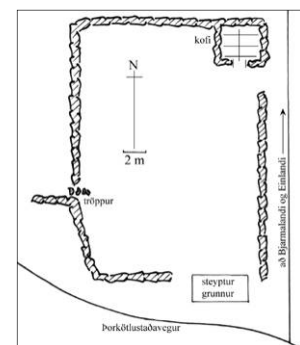
GK-011:035 gerði kálgarður

63°50.426N 22°23.383V

Kálgarður er um 20 m austnordaustan við Miðbæinn 001, fast norðan við Þórkötlustaðaveg en sunnan við skemmurnar sem þar standa og hesthústöft 009. Hann er sýndur á túnakorti 1918.

Fast austan við kálgarðinn liggur heimreið að Einlandi (GK-014-001) og Bjarmalandi, en austan hennar eru sléttuð tún.

Garðurinn er um 22x16 m að stærð. Hann er grjóthlaðinn en hleðslur eru nú mjög grónar. Þær standa þó allar nema suðurveggur sem er horfinn að hluta, en þar er steypugrunnur sem gæti hafa rofið hann. Hleðsluhæð er



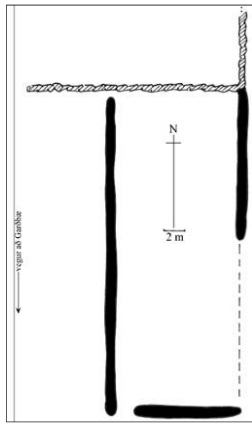
mest um 1,5 m og umför allt að átta. Op eru a.m.k. tvö, annað í norðurenda austurveggjar en hitt á miðjum vesturvegg. Þar mótar fyrir hlöðnum tröppum, en talsverð lökkun er niður í garðinn að vestanverðu. Í norðausturhorni garðsins er kofi með grjóthlöðnum veggjum en steypur að innan. Hann er um 4x3,5 m að stærð og hleðsluhæð um 1,5 m.

Hættumat: hætta, vegna ábúðar

Heimildir: Túnakort 1918

GK-011:038 gerði kálgarður

63°50.542N 22°23.549V



Samkvæmt túnakorti frá 1918 er kálgarður um 300 m norður af bæjarhól 001, um 20 m austan við Garðbæ. Hann er enn greinilegur.

Sléttuð tún eru umhverfis garðinn.

Garðurinn er um 32x13 m að stærð, að mestu torfhláðinn, utan norðurveggjar sem er grjóthlaðinn. Austurveggur er fallinn að hluta. Op er til suðurs og hugsanlega í norðvesturhorni. Hleðsluhæð er mest um 1,5 m og umför sex í norðurvegg. Úr norðvesturhorni liggur grjótgarður til vesturs um 8 m og úr norðausturhorni liggur grjótgarður til norðurs um 40 m og sveigir þá til austurs umhverfis sléttuð tún sem þarna er.

Hættumat: hætta, vegna ábúðar

Heimildir: Túnakort 1918

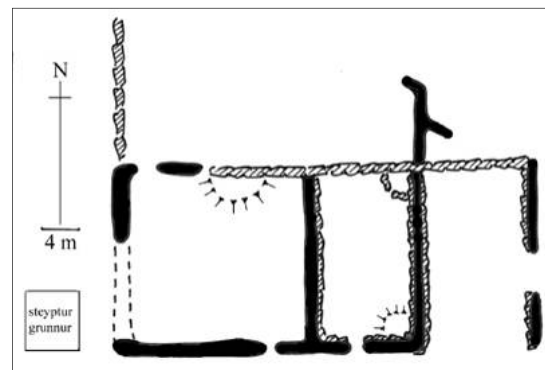
GK-011:040 gerði kálgarður

63°50.529N 22°23.594V

Um 300 m norðvestur af bæjarhól 001 og um 30 m norðvestan við Garðbæ er kálgarðaþyrping sem sýnd er á túnakorti 1918.

Sunnan gerðanna eru sléttuð tún en norðan þeirra eru bárujárnsklædd útihús.

Kálgarðarnir eru um 44x28 m að stærð og skiptast í þrjú hól. Hleðslur eru ýmist úr torfi, grjóti eða hvoru tveggja. Mikið er af ýmiskonar braki í görðunum og virðast hleðslurnar einnig hafa verið rofnar að hluta. Hleðsluhæðin er mest um 1,5 m og umför allt að sex. Úr miðjum norðurvegg gengur garðbrot til norðurs og er hugsanlegt að þar hafi verið a.m.k. eitt hól til viðbótar.



Hættumat: hætta, vegna ábúðar

Heimildir: Túnakort 1918

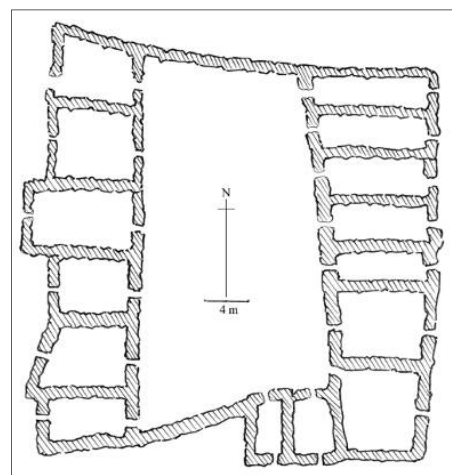
GK-011:055 hleðsla rétt

63°50.465N 22°23.918V

Grjóthlaðin rétt er um 400 m vestur af bæjarhól 001, vestan við frystihúsið og sunnan Þórkötlustaðavegar.

Umhverfis eru sléttuð tún til norðurs og vesturs en vegur liggur fast sunnan og austan réttarinnar.

Réttin er um 35x35 m að stærð og grjóthlaðin. Hleðsluhæð er um 1,5 m og umför allt að tíu en veggir eru um 0,5 m þykkir. Grjót er tilhoggið að verulegu leyti og virðist mól hafa verið notuð til að þétta hleðslurnar. Almennungur í miðið er um 35x18 m að stærð og nokkurn veginn ferhyrndur. Sex dílkar eru



að vestanverðu við hann, sjö að austanverðu og tveir að sunnanverðu. Hlið eru öll úr timbri. Réttinni er viðhaldið.

Hættumat: hætta, vegna ábúðar

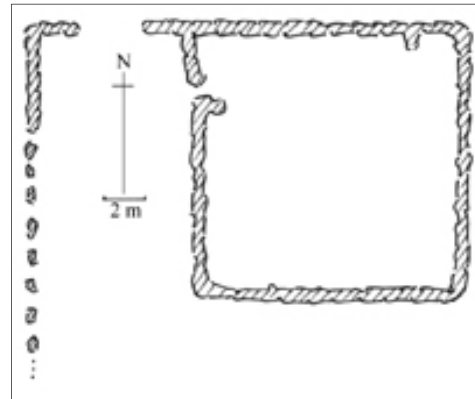
GK-011:056 gerði kálgarður

63°50.517N 22°23.898V

Gerði er um 400 m norðvestur af bæjarhól 001, um 40 m sunnan við Klöpp og Teig og fast sunnan við Þórkötlustaðaveg.

Gerðið er í sléttuðu túni sem hallar nokkuð til suðurs, en sunnan þess er réttin 055.

Gerðið er hlaðið úr hraungrýti og eru hleðslur fallnar að nokkru leyti. Hleðsluhæð er mest um 1 m og umför allt að sjö. Hólfín virðast hafa verið tvö en vestara hólfíð er ógreinilegt og suðurveggur alveg horfinn. Op er á eystra hólfínu til vesturs, en á því vestara til norðurs. Garðurinn er um 22x14 m að stærð.



Hættumat: hætta, vegna ábúðar

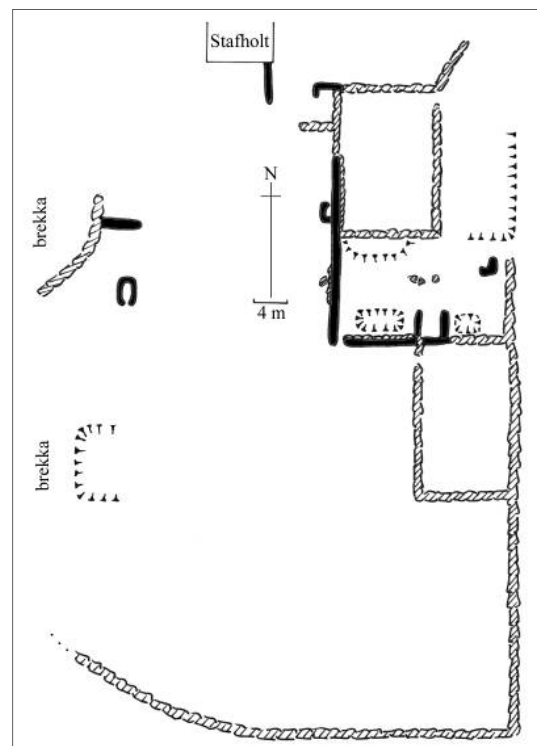
GK-011:057 gerði kálgarður

63°50.545N 22°23.988V

Kálgarðar eru um 500 m norðaustur af bæjarhól 001, fast suðaustan við Stafholt sem er vestasta húsið við Þórkötlustaðaveg.

Gerðin eru í sléttuðu túni sem hallar nokkuð til suðurs.

Kálgarðarnir eru þrír samliggjandi í norður-suður, samtals um 50x22 m að stærð. Hleðslur eru ýmist úr torfi og grjóti eða eingöngu grjóti, en þær síðarnefndu eru heillegri. Hleðsluhæð er mest um 1,3 m og umför allt að sjö. Vestan í nyrsta garðinum, sem enn er í notkun, eru garðbrot líklega leifar annars hólfis. Einnig er lítil tóft vestan í vesturvegg hans, torfhlaðin og um 2x2 m að stærð. Austan við nyrsta garðinn mótast ógreinilega fyrir öðru gerði. Op er í norðausturhorni nyrsta gerðisins. Miðgerðið hefur op til suðurs og líklega einnig til norðurs en austurhluta norðurveggjar vantar. Við suðurvegginn eru tvær dældir, líklega beð til ræktunar, og á milli þeirra tvö torfhlaðin garðbrot. Í norðausturhorni miðgerðisins er lítið torfhlaðið tóftarbrot um 2x2 m. Syðsta gerðið er grjóthlaðið með op til vesturs. Til suðurs úr suðausturhorni þess liggur grjóthlaðinn garður um 30 m og sveigir þá til vesturs. Um 35 m vestan við syðsta gerðið undir



brekku mótar fyrir öðru niðurgröfnu gerði. Um 14 m norðan við það er torfhláðin tóft, um 2,5x2 m, með op til suðurs. Um 6 m norðan og vestan við hana eru garðbrot, annars vegar torfhláðið í austur-vestur og hins vegar grjóthláðið í norður-suður.

Hættumat: hætta, vegna ábúðar

GK-011:059 gerði kálgarður

63°50.384N 22°24.023V

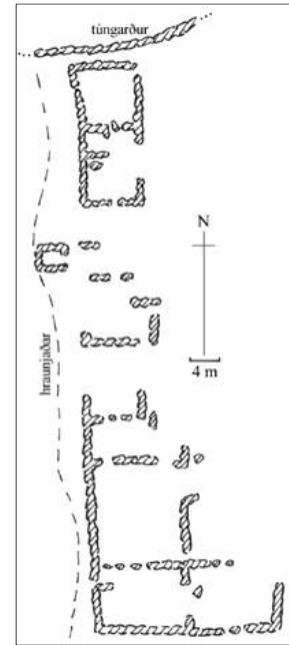
Kálgarðar eru um 500 m vestur af bæjarhól 001, austan undir hraunjaðrinum, nyrst í Þórkötlustaðanesi.

Kálgarðarnir eru í þýfðu og grýttu graslendi.

Gerðin eru a.m.k. átta talsins og liggja í norður-suður hver af öðru. Hleðslur eru allar úr hraungrýti og fallnar að mestu leyti. Hleðsluhæð er um 0,3 m. Tóft er nokkurn veginn fyrir miðri gerðaröðinni, uppi í hraunbrúninni er tóft. Hún er um 3x3 m að stærð, með op til austurs. Hún er byggð inn í hraunið að vestanverðu en hlaðið með börmum. Hleðsluhæð er um 1 m en eitthvað hefur verið steypit í hleðslurnar. Svæðið allt er um 80x32 m að stærð.

Ljósleiðari hefur ekki áhrif á gerðin sem hér er lýst en túngarður Auðholts er samfastur þeim og því skráður undir sama númeri. Eins og fram kemur í texta í skýrslu var hann líklega hlaðinn um miðja 20. öld.

Hættumat: hætta, vegna ábúðar



GK-011:098 úr verndarsvæðisskráningu 2017, í vinnslu

Undir þessu númeri eru skráðir nokkrir kálgarðar á svæðinu á milli kálgarðs 056 og kálgarða 057. Á svæði sem er um 100 m langt norður-suður en 20 m breitt hafa verið nokkrir garðar en svo virðist sem grjótið úr þeim hafi verið fjarlægð að mestu. Það sem eftir stendur er eins og hleðslubotn. Þar sem punktur 01 var tekinn er rof og í því má sjá nokkur leirkersbrot, hluta af ryðgaðri töng og eitthvað af dýrabeinum. Ekki mikið umfang en þó virðast einhverjar leifar af öskuhaugi þarna. Mælipunktur 2 er sá staður sem best er greinilegur, 6-8 m kafli þar sem hleðslan er 0,8-0,9 m há til móts við 056 en hverfur svo allt í einu, líkt og grjót hafi verið fjarlægð. Nyrst er um að ræða hleðslu ofan á brekkubrún og snýr hún nálega norður-suður. Ekki er greinileg hleðsla á móti en þar er þó brekkubrún. Þessi nyrsti hluti er eins og mjór hali. Þegar komið er fram í brekkuna eru garðarnir í hálfgerðum stöllum og má segja að þeir séu 2-4 talsins. Grjót dreif er innan garðs og hrúgur hér og þar. Víðast er hleðslan 0,1-0,2 á hæð og víða 0,5-0,7 á breidd. Svæðið er í halla til suðurs. 02 er eins og kálgarður innan kálgarðs. Hann er um 16-19 m á kant.

GK-011:114 úr verndarsvæðisskráningu 2017, í vinnslu

Bærinn Auðsholt stendur vestast í Þórkötlustaðahverfi. Umhverfis hann er hlaðið garðlag. Innan garðsins stendur íbúðarhúsið (reist 1045) heldur norðar og vestar en um miðbikið, vegur liggur að því úr austri. Garðlagið afmarkar svæði sem er alls hátt í 100 x 85 m stórt frá austri til vesturs. Breiðast er svæðið vestast en mjókkar heldur í austurátt. Í aðalatriðum er svæðið ferkantað en þó er suðurhluti vesturhliðar

bogadreginn og skagar dálítið út til vesturs og gæti garðlagið þar verið eldra að stofni til, hugsanlega hluti af eldra garðakerfi. Norðurhlið garðsins er langheillegust, þar er hleðslan tvöföld að mestu leyti og allt að rúmlega 1 m á breidd, hæð allt að rúmlega 1 m. Um miðbik norðurhliðar stendur gámur fast upp við innanverðan garðinn og hefur verið hlaðið upp að honum til fegrunar. Um miðbik vesturhliðar endar garðurinn skyndilega en við taka mun óljósari garðleifar, jarðlæggar að mestu. Suðurhliðin er líka með þessu móti en garðurinn verður aftur veglegri að austanverðu – þar er hlið á honum þar sem vegurinn að Auðsholti liggur í gegn.

GK-011:123 **úr verndarsvæðisskráningu 2017, í vinnslu**

Kálgarður er sunnan við steiptan grunn 121, hann var nýttur frá Hvammi 047 að sögn Guðbjargar Jónsdóttur, heimildamanns. Túngarður 125 afmarkaði suður- og austurhlið kálgarðsins en innan hans voru tveir hlaðnir þvergarðar, einn er (austur-vestur) fyrir miðju og hinn er í vesturhluta (norður-suður), báðir liggja að grunn 121. Kálgarðurinn var pældur niður og afmarkast með vírgirðingu til annarra átta. Hún er hrunin og gróið yfir hana víða. Hlöðnu veggirnir eru 0,3-0,4 m á hæð og má sjá 3-4 umför af grjóthleðslu í þeim. Hleðslurnar eru hrundar og víða skemmdar vegna berjarunna og gróðurs. Hér og þar sést glitta í hænsnanet sem var yfir þeim. Rafmagnsstaur er í miðjum kálgarðinum. Það eru a.m.k. þrjú hólfi í honum og eru þau um 0,1 á dýpt og sjást illa, enda voru þau pæld beint niður. Hólf 1 er í suðausturhorni kálgarðsins og snýr norður-suður. Hólf 2 er þar vestar og hólf 3 er norðan þess. Þau snúa einnig norður-suður. Kálgarðurinn er ca 70 x 52 m að stærð og snýr norður-suður. Hólf 3 er einna óskýrast, það náði allt að Hvammi til norðurs og hólfi 2 til suðurs. Það eru ennþá rabarbari, berjarunnar og tré innan kálgarðsins.

GK-011:125 **úr verndarsvæðisskráningu 2017, í vinnslu**

Á heimasíðu Ferlis segir: „Ofar má sjá mikla steingarða, ofan við Heimaland, Efraland og Þórsmörk (Hvamm). Þá hlóð Þorsteinn Þorsteinsson frá Einlandi um 1930. Þeir hafa haldist nokkuð vel, en verið haldið við. Þeir voru á mörkum Einlands. <http://www.ferlir.is/?id=4230> Ekki er ljóst á hvaða mörkum er átt við, líklega voru það landamerki Einlands, Hvamms, Þórkötlustaða eða einhverrar annarrar hjáleigu úr hverfinu. Eins og áður kom fram var grjót úr Gömlu-rétt GK-011:044 notað í hleðslurnar. Túngarðurinn afmarkar enn heimatún Heimalands, Efralands og Hvamms. Árið 2002 var hann skráður með túngarði 046 en hér er hann stakur enda mun yngri og tengist hinum túngarðinum ekki. Rétt 044 er sambyggð túngarðinum en einnig mun eldri og því ekki hér undir. Túngarðurinn er varðveittur til allra átta, hann er horfin fyrir miðju suðurhliðar og ekki ljóst hvort að hann var þar yfir höfuð. Þar liggja núverandi heimreiðar/malarvegir að húsunum. Innan túngarðsins var ræktað upp tún og sáð í það á 20. öld. Áður var þarna hraun, börð og lágir og ekki mikilla óþekktra minja að vænta innan þess. Túngarðurinn afmarkar svæði sem er um 405x220 m að stærð og snýr austur-vestur. Hann skiptist í tvö hólfi, það vestara er umhverfis Efstaland og Heimaland, eystra hólfið er umhverfis Hvamm/Þórsmörk. Hann er grjóthlaðinn, 0,4-1,8 m á hæð og það má greina 5-10 umför af grjóti í honum, bæði er um tilhoggið grjót að ræða sem og hraungrýti. Hann er 0,5-2 m á breidd. Það er hægt að greina mismundandi

fasa túngarðsins, t.d. fyrir sunnan Þórsmörk sést vel hvernig neðsti hlutinn er mun betur hlaðinn, með tilhöggnu grjóti en efri hlutinn er einföld hleðsla úr hraungrýti. Þetta er víðar svona, ekki síst til vesturs. Þar er túngarðurinn ekki stöndug hleðsla, bara einföld hleðsla af grjóti sem á það til að falla niður í miklu roki. Ábúendur í Efralandi halda túngarðinum við. Norðurhlutinn er einna best hlaðinn sem og garðurinn á milli Heimalands og Hvamms. Virgirding er fast vestan og utan með túngarðinum til vesturs og suðurs.

GK-011:134 **úr verndarsvæðisskráningu 2017, í vinnslu**

Heródes „álagasteinn eða letursteinn, er í garðinum framan við vestari Vesturbæ. Þann stein varð að umgangast með varúð og ekki hreifa við honum annars mundi illa fara“ Húsakönnun í Þórkötlustaðahverfi (LJ), 3. Á heimasíðu Ferlis segir: „Talið var að fornar rúnir væru markaðar á hlið steinsins, en ef vel er að gáð í réttri birtu má sjá þar klappað á bókstaf eða tákn. Steinninn stendur í bakgarði Vesturbæjar Þórkötlustaða og er steinstrýta.

GK-011:138 Þórkötlustaðir, austari Austurbær úr verndarsvæðisskráningu 2017, í vinnslu

Á 19. öld var þrífýli á Þórkötlustöðum en ekki er vitað nákvæmlega hvor austurbærinn er sá hin upprunalegi. Líklega er það þó sá bær sem hér er skráður, Austari Austurbærinn hann er a.m.k. er einfaldlega nefndur Austurbær í Fasteignaskrá 1932 en hinn bærinn Vestari Austurbær. Árið 1932 stóð þar samkvæmt Fasteignabókinni timburhús (Fasteignabók 1932, 20). Í Fasteignabók 1938 er sagt að þá búi íbúðar í Austurbænum í sérmerktu húsi í annarri fasteign og þá ekki talin upp fasteign þarna (Fasteignabók 1938, 78), „Í hinum Austurbænum bjó Pétur Helgason og Sigríður Hermannsdóttir.“ Húsakönnun Þórkötlustaðahverfi (Loftur Jónsson), 4.

Óljós ummerki sjást nú á því svæði sem Austari Austurbær Þórkötlustaða stóð. Skýrustu ummerkin eru líklega tröppur sem lágu upp að íbúðarhúsinu sem eru fast suðvestan við malarveg að Buðlungu, 10 m norðvestan við standandi útihús frá Bjarmalandi (hús 13 á húsaskrá) en 25 m austan við Miðbæ Þórkötlustaða (íbúðarhús sem stendur 001). Tröppurnar eru steinsteypar og sjást 3 þrep en þær eru reyndar að hverfa í sinu og gróður en þó er enn hægt að greina þær á óræktarblett sem þar er. Að tröppunum að dæma hefur húsið að hluta til verið þar sem vegurinn heim að Buðlungu liggur nú. Á þessum slóðum eru nokkur ummerki á svæði sem er 9,5 x 8,5 m stórt, þríhyrnt og liggur undir veg að norðaustan. Á svæðinu sést nokkuð greinileg suðurbrún og sér þar í grjóthleðslu á kafla, 2-3 umför. Á einu stað má sjá móta fyrir hólfi sem er alveg óskýrt til austurs en gæti hafa verið 4 x 3 m að innanmáli og snúið norður-suður. Ekki er ólíklegt að tóftin hafi verið opin til suðurs. Í aðalskráningu 2002 var hólfið skráð undir númerinu 001 B.

Svæðið er markað af margvíslegum yngri mannvirkjum auk þess sem þar vex talsverð sina sem gerir eldri ummerki ógreinilegri en ella hefði verið.

GK-011:140 Þórkötlustaðir vestari Austurbær**úr verndarsvæðisskráningu 2017, í vinnslu**

Á 19. öld var þrífýli á Þórkötlustöðum en ekki er vitað nákvæmlega hvor austurbærinn er sá hin upprunalegi. Líklega er það þó sá bær 138 og sá bær sem hér er skráðir því einungis byggður um eða eftir aldamótin 1900.

Austurbær Þórkötlustaða var austan við Miðbæ 001 og sunnan við hlöðu sem enn stendur við Miðbæ. Þar er greinileg hæð. Austurhlíð hæðarinnar er upphlaðin og 1,2-1,3 m á hæð og um 10 umför en ekki sést önnur hleðsla. Svæðið hallar aflíðandi til suðurs en til vesturs og norðurs er það fremur flatt og því er það í raun e.k. upphlaðinn stallur. Bærinn hefur líklega staðið þarna en á milli austurhlíðar íbúðarhúss Miðbæjar Þórkötlustaða og austurhlíðar hleðslunnar eru innan við 10 m. Engin eiginleg merki sjást um byggingu á þessum stað. Tóft 191 sem er fast austan við gæti hafa tengst Austurbænum. Svæðið er grasi gróið.

GK-011:145 Þórkötlustaðir Austari Vesturbær**úr verndarsvæðisskráningu 2017, í vinnslu**

Austari Vesturbær Þórkötlustaða var á milli Miðbæjar 001 og Vestari Vesturbæjarins 146. Svæðið sem er á milli núverandi íbúðarhúsa er aðeins um 17 m langt og því hefur lítið rými verið á milli húsanna. Í Austari Vesturbænum var tvífýlt fram eftir 20. öld. Húsið sem þarna stóð var tveggja hæða timburhús sem rífið var 1980. Um 1900 var grafið fyrir hlöðu nálægt Miðbæ (sjá 001) og þá komið niður á leifar skála. Samkvæmt heimasíðu Ferlis var hlaðan og þá skála byggingin vestan við Miðbæ, á svipuðum slóðum og ætla mætti að Austari bærinn hefði staðið.

Á þessum slóðum er grasi gróin flöt nú og malarplan norðan við. Engin ummerki sjást nú um hús á þessum slóðum. Á ljósmynd sem birtist á heimasíðu Ferlis sést Miðbær og annað hús fast vestan við sem

„Í eystri-Vesturbæ var tvífýli (tveggja hæða hús). Þar bjuggu bræðurnir Benedikt Benónýsson og kona hans Magnúsa Ólafsdóttir á neðri hæð og Guðmundur Benónýsson og kona hans Sigríður Ólafsdóttir á efri hæð. Það hús var rífið ca. 1980." Húsakönnun Þórkötlustaðahverfi (Loftur Jónsson), 4. Árið 1932 er skráð timburhús á jörðinni og það er sagt járnvarið 1938 (Fasteignabók 1932, 20 og Fasteignabók 1948, 78).

Lítill sem engin ummerki sjást nú um Austari Vesturbæ Þórkötlustaða.

GK-011:146 Þórkötlustaðir Vestari Vesturbær**úr verndarsvæðisskráningu 2017, í vinnslu**

Vesturbæirnir voru tveir en nú stendur hús þar sem var vestari Vesturbærinn. "Í vestari-Vesturbænum bjó Einar Guðmundsson og fyrri kona hans Ingibjörg Jónsdóttir og síðar seinni kona hans Málfríður Einarsdóttir. Húsakönnun Þórkötlustaðahverfi (Loftur Jónsson), 4.

Í Fasteignabók 1932 er sagt að þar standi timburhús (Fasteignamat 1932, 20) og ólíkt öðrum húsum á Þórkötlustaðabæjarstaðinu sé það enn óvarið (ekki timburklætt) 1938 (Fasteignamat 1938, 78).

Fram eftir 19. öld var þrífýli á Þórkötlustöðum en ekki er vitað hvort Vestari Vesturbærinn eða Austari Vesturbær (sjá 011:145) er nær þeirri staðsetningu sem hinn upphaflegi Vesturbær hafði. Hvort sem var raunin voru bæirnir orðnir fimm (011: 001, 138, 140, 145-146) í upphafi 20. aldar og teljast því allir til fornleifa í laganna skilningi. Íbúðarhús stendur þar sem Vestari Vesturbærinn var en samkvæmt

fasteignamati var það aðeins byggt 2001. Engin ummerki sjást nú um eldri hús á þessum slóðum en segja má að öll Þórkötlustaðabyrpingin standi á lágrri hæð sem fellur inn í landið til norðurs og af henni hallar aflíðandi til suðurs (að sjó).

GK-011:152 Pöntunarfélag

úr verndarsvæðisskráningu 2017, í vinnslu

1952 var það flutt í Járngerðarstaðahverfi næst neðan við Bræðraborg á horni Víkurbrautar og Sunnubrautar. „Vestan við veginn var byggt hús sem hýsti pöntunarfélag og var það starfrækt þartil Versl. Katla tók til starfa ca. 1952. Það hús var selt Kron sem flutti það í Járngerðarstaðahverfi og var það sett niður næst neðan við Bræðraborg á horni Víkurbrautar og Sunnubrautar. Þangað flutti verslun KRON frá Múla. Sumarbústaður í Siglu var fluttur þangað árið 2009“ Húsakönnun Þórkötlustaðahverfi (Loftur Jónsson), bls. 2-3. Pöntunarfélagshúsið var áður innan við 20 m norðaustan við gamla Hraðfrystihúsið, fast neðan við Þórkötlustaðaveg og ofan við gamalt fjárhús sem enn stendur (Hús 03 í húsaskrá). Þar er grasflöt í órækt en ekki eru greinileg merki um húsið.

GK-011:175

úr verndarsvæðisskráningu 2017, í vinnslu

Þúst er skammt norðan við Lambhús GK-015:001, vírgirðing liggur þvert (norður-suður) yfir hana. Hún er mitt á milli Miðbæjar 142 og Lambhúsa. Þústin er í grónum og ræktuðum túnum. Girðingin er líklega á merkjum Lambhúss og Eyvindarstaða. Hún er algróin, 10x8 m að stærð og snýr norður - suður. Hún er 0,2 - 0,5 m á hæð og slétt.

GK-011:177

úr verndarsvæðisskráningu 2017, í vinnslu

Þúst er í grónu túni en ekki er ljóst hvaða bær nýti þetta land. Hún er rúmum 30 m suðaustan við Miðbæ 142 og þúst 179 er tæpum 6 m suðaustar. Hún er 5,7 x 4,5 m á stærð og snýr norður - suður. Þústin er sigin, 0,2-0,3 m á hæð en hliðar hennar fjara út til allra átta.

GK-011:179

úr verndarsvæðisskráningu 2017, í vinnslu

Þúst er rúmum 30 m norðvestan við Garðbæ 147 og 6 m austan við þúst 177. Allt umhverfis hana er gróið tún. Hún er algróin og áberandi. Hún er 4,7 x 3 m að stærð, 0,4 m á hæð og hliðar hennar eru brattar. Þessi þúst er sambærileg við dys 021-02, nánast alveg eins.

GK-011:180

úr verndarsvæðisskráningu 2017, í vinnslu

Innan bæjarþyrpingarinnar er skráð lítið stakstætt gerði og var það áður skráð undir 001. Gerðið er á grasi gróinni torfu milli Þórkötlustaðavegar og bílastæða að austan og vestan og virðist torfan tilheyra Vestari Vesturbæ Þórkötlustaða 146, a.m.k. er suðurhluti hennar innan lóðamarka vesturbæjarins. Gerðið er hins vegar á norðurhlutanum. Það er um 11,5 m á kant. Garðurinn rís um 0,8 m hærra en umhverfið og sjást grjóthleðslur víða að utanverðu. Talsverð upphækkun er innan garðs og því er innri brún garðlagsins aðeins óskýrari en sú ytri.

Gerðið er á graseyju sem afmörkuð er af Þórkötlustaðavegi að norðan, Sólbakkavegi að vestan, malarplani að austan og vinnuskúr Vesturbæjarins að sunnan og er gerðið því nokkuð aðþrengt. Njóli vex inn í gerðinu og hátt gras.

GK-011:181

úr verndarsvæðisskráningu 2017, í vinnslu

Gróinn hryggur, líklega garðlag er vestan við Lambhús 015:001. Hér gæti mögulega verið um túngarð Lambhúss að ræða og þá um sama garð og 183 að ræða. Garðlagið liggur til norðurs frá Þórkötlustaðavegi og fjarar út í grónu túni. Það er 50 m langt, 2 m á breidd og 0,3 m á hæð. Það sést glitta í stakan stein í norðurenda og líklega var þetta grjóthlaðið mannvirki sem búið er að slétta út.

GK-011:191

úr verndarsvæðisskráningu 2017, í vinnslu

Leifar af stakstæðri og einfaldri tóft eru um 7,5 m ANA við íbúðarhús Miðbæjar Þórkötlustaða. Tóftin er fast vestan við veginn að Buðlungu. Tóftin var áður skráð undir númerinu 001 í aðalskráningu (nánar tiltekið 001 A). Veggir tóftarinnar eru fremur stórkarlagir. Veggir eru allt að 1,4 m á hæð að utan og sjást mest 5 umför þótt hleðslan sé að talsverðu leyti hrúnin. Hæð innan frá 0,2 m. Veggir eru alveg 1,5 m á hæð. Austurhlið tóftarinnar er mjög skýr og norðurhliðin nokkuð greinileg ekki sést vesturhlið en þar er reyndar hæð 007 sem markar af svæðið. Ekki er ólíklegt að tóftin hafi verið opin til suðurs. Hún virðist hafa verið einföld. Tóftin er í aflíðandi brekku.

Buðlunga

GK-012:002 *Buðlunga* bæjarstæði býli 63°50.400N 22°23.309V

Í sóknarlýsingu 1840 segir: "Klöpp og Bullunga; báðar þessar hjáleigur voru í landsuður frá bænum að sjá, niður í sjóinn, en eru báðar færðar hærra upp í túnið síðan aldamótin." Í örnefnaskrá AG segir: "Túnið á Buðlunga liggur að vörinni og sundvarðan var þar neðst í túni." Buðlunga er austasti og syðsti bærinn við Þórkötlustaðaveg. Steypt íbúðarhúsið er lágrest og stendur um 100 m austsuðaustur af Miðbænum á Þórkötlustöðum 011:001.

Norðan og sunnan við Buðlungu eru sléttuð tún en austan og vestan hennar er malarplan.

Um 60 m suðaustan við Buðlungu er bárujárnsklædd skemma og suðaustan í henni eru tóftir Klappar.

Hættumat: engin hætta

Heimildir: Ö-Þórkötlustaðir AG, 1; JJ, 84; SSGK, 139; Túnakort 1918

GK-016:020 *Skógafellsleið* heimild um leið

63°50.652N 22°25.604V

"Frá NV enda íþróttasvæðis yfir hraunið í norðurátt. Ca. 400 m austur af veginum frá Grindavík til Keflavíkur. Fornleið. Leiðin er ca. 1 - 2m breið og 0,2 - 0,4 m djúp. Leiðin er hlykkjótt og liggur yfir grasi gróna bala, hraunhóla og urð. Hún er mjög greinileg, en þó talsvert blásin á köflum. Nokkrar vörður varða leiðina þar sem hún var skoðuð, sumar fallnar, aðrar heilar og jafnvel endurhlaðnar í seinni tíð. Syðst, við íþróttaleikvanginn, er mjög stór varða. Minnir hún einna helst á sjómerki. Er hún hlaðin af

listamanni fyrir nokkrum árum." segir í skýrslu um fornleifar við Suðurstrandarveg.

Fast norðan við Austurveg, þar nálega til móts við þar sem Mánagata kemur á veginn er nýlegt minnismerki þar sem Skógarfellsleið lá. Leiðin lá frá merkinu og til norðvesturs út hraunið og hafa nokkrar af vörðunum sem voru á þessari leið verið endurhlaðnar. Afleggjari þessi lá á hina eiginlegu Skógfellsleið sem einnig var nefnd Vogavegur og liggur frá Þórkötlustöðum, austur fyrir Stóra-Skógfell og í Voga eins og nöfnin gefa til kynna. Skilti eru á leiðinni á nokkrum stöðum. Leiðin liggur að mestu um hraunlendi.

Hér er lýst afleggjara af Skógfellsleið GK-011:018 í átt að Hópi og Járngerðarstaðahverfi. Gönguleið er nú á þessum slóðum.

Hættumat: hætta, vegna framkvæmda