



Gróðurstyrking í Húsey.

Framkvæmdir og framvinda 2017.

Tillaga að áætlun 2018

Lykilsíða



Skýrsla LV nr: LV-2018-002

Dags: janúar 2018

Fjöldi síðna: 7

Upplag:

Dreifing:

- Birt á vef LV
 Opin
 Takmörkuð til

Titill: Gróðurstyrking í Húsey. Framkvæmdir og framvinda 2017. Tillaga að áætlun 2018

Höfundar/fyrirtæki: Rúnar Ingi Hjartarson / Landgræðsla ríkisins

Verkefnisstjóri: Rúnar Ingi Hjartarson (Lr) / Árni Óðinsson (LV)

Unnið fyrir: Landsvirkjun

Samvinnuaðilar: _____

Útdráttur: Með tilkomu Kárahnjúkavirkjunar og að Jökulsá á Dal er nú veitt í Lagarfljót hefur orðið vart við breytingar á gróðurfari í landi Húseyjar á Úthéraði. Mótvægisaðgerðir hafa undanfarin ár falist í áburðargjöf og sáningu melgresis í rofsvæði. Á vegum Landsvirkjunar var 3 tonnum af áburði dreift í landi Húseyjar, á svæðinu umhverfis Tangann, með bökkum Lagarfljóts og við bakka Jökulsár á Dal. Landgræðsla ríkisins hefur umsjón með verkefninu fyrir hönd Landvirkjunar.

Lykilorð: Gróðurstyrking, framvinda, dreifing, áburður, uppgræðsla, Húsey, sáning, melgresi.

ISBN nr:

Samþykki verkefnisstjóra
Landsvirkjunar

A handwritten signature in blue ink, likely belonging to the project manager.



Landgræðsla ríkisins

Skýrsla nr. LR-2017/23 Dagsetning: 22. desember 2017

Fjöldi blaðsíðna: 7

Heiti: Gróðurstyrking í Húsey. Framkvæmdir og framvinda 2017. Tillaga að áætlun 2018

Höfundur: Rúnar Ingi Hjartarson

Ljósmyndir: Rúnar Ingi Hjartarson

Verkefnisstjóri: Rúnar Ingi Hjartarson

Unnið fyrir: Landsvirkjun

Samstarfsaðilar: _____

Útdráttur: Með tilkomu Kárahnjúkavirkjunar og að Jökulsá á Dal er nú veitt í Lagarfljót hefur orðið vart við breytingar á gróðurfari í landi Húseyjar á Úthéraði. Mótvægisáðgerðir hafa undanfarin ár falist í áburðargjöf og sáningu melgresis í rofsvæði. Á vegum Landsvirkjunar var 3 tonnum af áburði dreift í landi Húseyjar, á svæðinu umhverfis Tangann, með bökkum Lagarfljóts og við bakka Jökulsár á Dal. Landgræðsla ríkisins hefur umsjón með verkefninu fyrir hönd Landvirkjunar.

Efnisorð: Gróðurstyrking, framvinda, dreifing, áburður, uppgræðsla, Húsey, sáning, melgresi.

Verkefnisstjóri:

Rúnar Ingi Hjartarson



Efnisyfirlit

1	Inngangur	1
2	Áætlanir og undirbúningur	1
3	Aðstæður	1
4	Framkvæmdir 2017	2
5	Framvinda og samantekt	2
6	Áætlun 2018 - tillaga	7

1 Inngangur

Breytingar hafa orðið á vatnafari í landi Húseyjar í kjölfar Kárahnúkavirkjunar. Aukið rennsli er í Lagarfljóti og minna í Jökulsá, sem væntanlega hafa haft breytingar í för með sér. Vatn hefur m.a. flætt yfir gróið land á viðkvæmum tíma fyrir gróður með tilheyrandi rofhættu. Auk þess hleðst sandur upp í farvegi Jökulsá og veldur áfoki á nýjum stöðum með bökkum árinna. Samkvæmt skýrslu Náttúrufræðistofnunar Íslands *Gróðurbreytingar 2006-2012 á Hvalbeinsrandarsandi og í Kilamýrar í landi Húseyjar á Úthéraði* (NÍ -13006) hefur grunnvatnsstaða hækkað á síðustu árum á þeim svæðum sem til stóð að græða upp. Þetta veldur m.a. breytingum á gróðurfari. Hækkun grunnvatns gekk að einhverju leiti til baka með lagfæringum á ósi Lagarfljóts í júní 2014. Sú aðgerð hefur dregið úr flóðahættu.

Árið 2010 hóf Landsvirkjun mótvægisáðgerðir í landi Húseyjar á Fljótaldalshérði. Þær eru til komnar vegna breytinga í Lagarfljóti og Jökulsá á Dal í kjölfar Kárahnjúkavirkjunar eins og t.d. aukinnar flóða- og landbrotshættu með bökkum. Áðgerðirnar felast í áburðargjöf á Tanga og ströndina umhverfis hann. Tanginn er nú gróinn að mestu en undanfarin ár hefur vaxandi áhersla verið á strandlengjuna við Jökulsá þar sem vart hefur verið við áfok upp úr áreyrum inn á gróðurlendi. Melfræi hefur verið sáð í sandfláka á svæðinu.

2 Áætlanir og undirbúningur

Svæðin voru skoðuð, 8.6.2017 af héraðsfulltrúa Landgræðslu ríkisins og Árna Óðinssyni frá Landsvirkjun. Gerðar voru áætlanir um gróðurstyrkingu í landi Húseyjar. Áhersla var á bakkann norður að Hvalbeinsrandarsandi og strandlengju neðst við ósasvæði Jökulsár og á eyrar Jökulsár. Gert var ráð fyrir að dreifa 3 tonnum af áburði og sá 40 kg af óhúðuðu melfræi. Áætlað var að dreifa 200 kg/ha af áburði á árbakka Lagarfljóts og um 100 kg/ha á bakka Jökulsár. Melfræi verður sáð í sandorpin svæði innan við Hvalbeinsrandarsand.

3 Aðstæður

Veðurfar var afar hagstætt gróðri sumarið 2017. Vorið var hagsælt og vorflóð ekki til vandræða svo neinu nemi. Uppúr miðjum júlí var þurrkur farinn að hafa hamlandi áhrif á gróður á þurrum svæðum en þó ekki meira en oft gerist á Héraði á þeim árstíma. Reglulegar úrkomur út sumarið hjálpuðu gróðri mikið. Haustið var jafnframt mjög milt og hlýindi fram í miðjan október. Landsvirkjun breytti útfalli Lagarfljóts til sjávar í júní 2014 sem hefur leitt til lækkandi grunnvatnsstöðu á svæðinu, en hér er ekki lagt mat á hvort það teljist jákvæð eða neikvæð þróun. Engin stór flóð komu í árnar um vorið þetta árið en talsverð flóð urðu í nóvember.

Talsvert álag vatns virðist vera á lágan, að mestu gróinn bakka á milli Tanga og Hvalbeinsrandarsands. Töluvert af lausum sandi hefur borist inn á gróin svæði og rofvik virðast vera að myndast í bakka.

Eftir að Jökulsá breytti farvegi sínum við Húsey jókst áfok fyrstu árin á eftir á hluta bakkans á neðstu svæðum Húseyjartorunnar. Gróður var þar auk þess veikur en hefur styrkst mikið undanfarin tvö ár með hjálp áburðargjafar. Engin merki um áfok til skaða sáust í skoðunarferðum sumarsins 2017 nema yst á Hvalbeinsrandarsandi.

Töluverð gæsabeit er á svæðinu en einnig sækja þangað hreindýr og búfénaður.

4 Framkvæmdir 2017

Notaður var áburðurinn Yara, NP 26-4 og melfræ. Gróður var styrktur á mögulegum sandfokssvæðum með bökkum Jökulsá, alls u.þ.b. 1,8 tonn. Við Lagarfljót var haldið áfram að styrkja gróður á bökkum u.þ.b. frá Tanga og að Hvalbeinsrandarsandi. Rýrustu blettir á Tanganum voru einnig ábornir. Alls fóru um 1,2 tonn á svæðin meðfram Lagarfljóti. Samanlagt voru borin á 3 tonn af áburði á Húseyjarland á vegum Landsvirkjunar. Melfræi, alls um 40 kg var sáð í auða bletti og sandskafla vítt og breitt neðan við Rönd og að Tanga. Ábúendur í Húsey sáu alfarið um bæði dreifingu áburðar og sáningu melfræs sumarið 2017. Tafla 1 sýnir dreifingu á áburðinum en auk hennar er vísað til myndar 13 varðandi staðsetningu svæða.

Tafla 1. Aðgerðir 2016

Svæði	Ha	Kg áb.	Kg/ha áb.
Strönd Jökulsár	8	800	100
Eyri Jökulsá	3	600	200
Kriki N-Hv.sand	2	400	200
Strönd Lagarfl.	3	600	200
Kriki S-Hv.sand	6	600	100
Samtals	22	3.000	

5 Framvinda og samantekt

Framkvæmdasvæðin voru skoðuð þann 16.10.2016 af Rúnari Inga Hjartarsyni héraðsfulltrúa Landgræðslu ríkisins og Árna Óðinssyni fulltrúa Landsvirkjunar. Örn Þorleifssyni bóndi í Húsey veitti upplýsingar um síma.

Almennt er mjög góður árangur af aðgerðum sumarsins 2017 enda veður hagstætt og áföll enginn teljandi. Framvinda í kjölfar áburðargjafar og sáningar melgresis á sl. árum á Tangasvæðinu og Rönd er góð. Bakkinn er að verða algróinn og aðeins einstaka rof enn sjáanlegt. Svæðið á milli Tanga og Hvalbeinsrandarsandi er enn opið á köflum og virkir rofgeilar þar. Beitarummerki eru talsverð á Tanganum og Rönd á svæðunum sem hafa fengið áburð.

Bakkinn við Jökulsá er einnig mun betur gróinn en var og gróður nú mun betur í stakk búinn að taka við hugsanlegu áfoki upp úr farvegi Jökulsár.



Mynd 1: Ysti hluti Tanga.



Mynd 2: Bakkinn inn með Tanga orðinn ágætlega gróinn.



Mynd 3: Af Tanga út Rönd. Vel hefur gengið að binda sand í kanntinum.



Mynd 4: Á Rönd í átt til Tanga.



Mynd 5: Strönd suðaustan við Hvalbeinsrandarsand. Gróður veikir á þessu svæði.



Mynd 6: Töluvert álag er á bakkann á þessu svæði. Myndast hefur sandvik.



Mynd 7: Af bökkum Lagarfljóts séð til Norðurs inná Hvalbeinsrandarsand. Sandorpin gróður á bakka.



Mynd 8: Borið var á hluta Hvalbeinsrandarsands (Lgr).



Mynd 9: Á Hvalbeinsrandarsandi. Sandeyri hefur myndast norðan við sandinn.



Mynd 10: Áður umflotnar eyrar standa nú lengst af á þurru við bakka Jöklu. Sanduppspretta.



Mynd 11: Séð til Austurs utarlega við bakka Jöklu.



Mynd 12: Borið var á bakka meðfram Jöklu.



Mynd 13: Tekið í suðvestur eftir bakka Jökulsár.



Mynd 14: Við bakka Jökulsár.



Mynd 15: Gróður á bakka Jökulsár lítur víða mjög vel út eftir áburðargjöf sumarsins.



Mynd 16: Áborinn bakki Jökulsár. Sér yfir á sumpart grónar eyrar í Jökulsá.

Húsey - Aðgerðir LV 2017



Mynd 17: Gróðurstyrking í Húseyjarlandi sumarið 2017.

6 Áætlun 2018 - tillaga

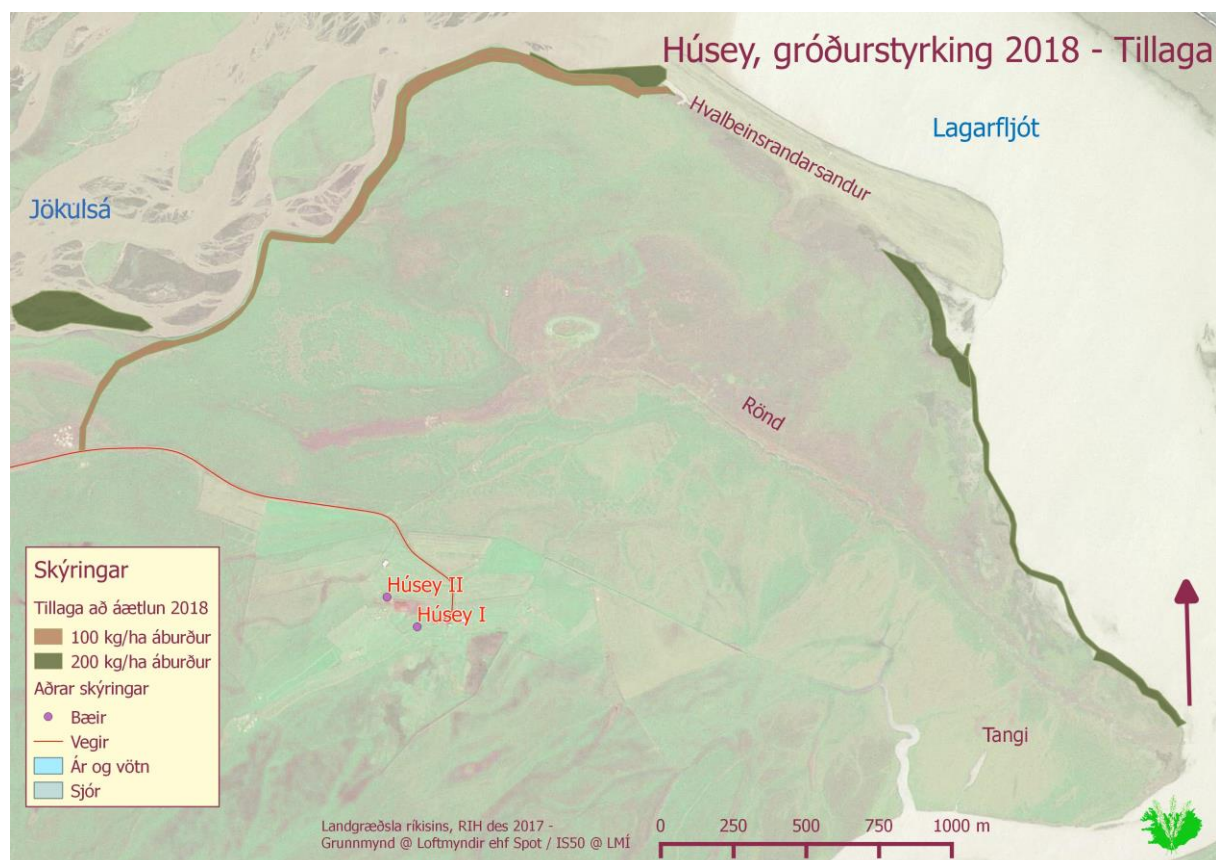
Gert er ráð fyrir að halda áfram gróðurstyrkingu á landi Húseyjar með 3 tonnum af áburði og sáningu á 40 kg af óhúðuðu melfræi.

Tafla 2. Húsey, gróðurstyrking 2017 - tillaga

Svæði	Ha	Kg áb.	Kg fræ	Kg/ha áb.
Með bökkum Lagarfljóts	3	600	20	200
Með bökkum Jökulsár	8	800		100
Sandkriki A (Hvalb.r.s.)	3	600	10	200
Sandkriki N (Hvalb.r.s.)	2	400	10	200
Jökulsáreyrar	3	600		200
Samtals	20	3000	40	

Áhersla verði lögð á að styrkja gróður sem liggur með strönd Lagarfljóts, á milli Tanga og Hvalbeinsrandarsands, ásamt „Sandkriki“ næst Hvalbeinsrandarsandi. Bakkinn sjálfur á Tanga er orðinn vel gróinn og ákveðið að hvíla það svæði lengur. Handsá þarf melfræi í rofdíla á milli Tanga og Hvalbeinsrandarsands með líkum hætti og gert hefur verið undanfarin ár með ágætis árangri.

Einnig verði áhersla á að fylgja eftir góðum árangri með bökkum Jöklu, ásamt því að styrkja gróðurtorfur og græða upp mela (uppsprettur áfoksefna) þar sem ekki flæðir á áreyrum Jöklu. Ef ekki verður komist á eyrarnar er áborið svæði með bökkum Jöklu breikkað.



Mynd 18: Tillaga að gróðurstyrkingu í Húsey 2018.



Landsvirkjun

Háaleitisbraut 68
103 Reykjavík
landsvirkjun.is

landsvirkjun@lv.is
Sími: 515 90 00

