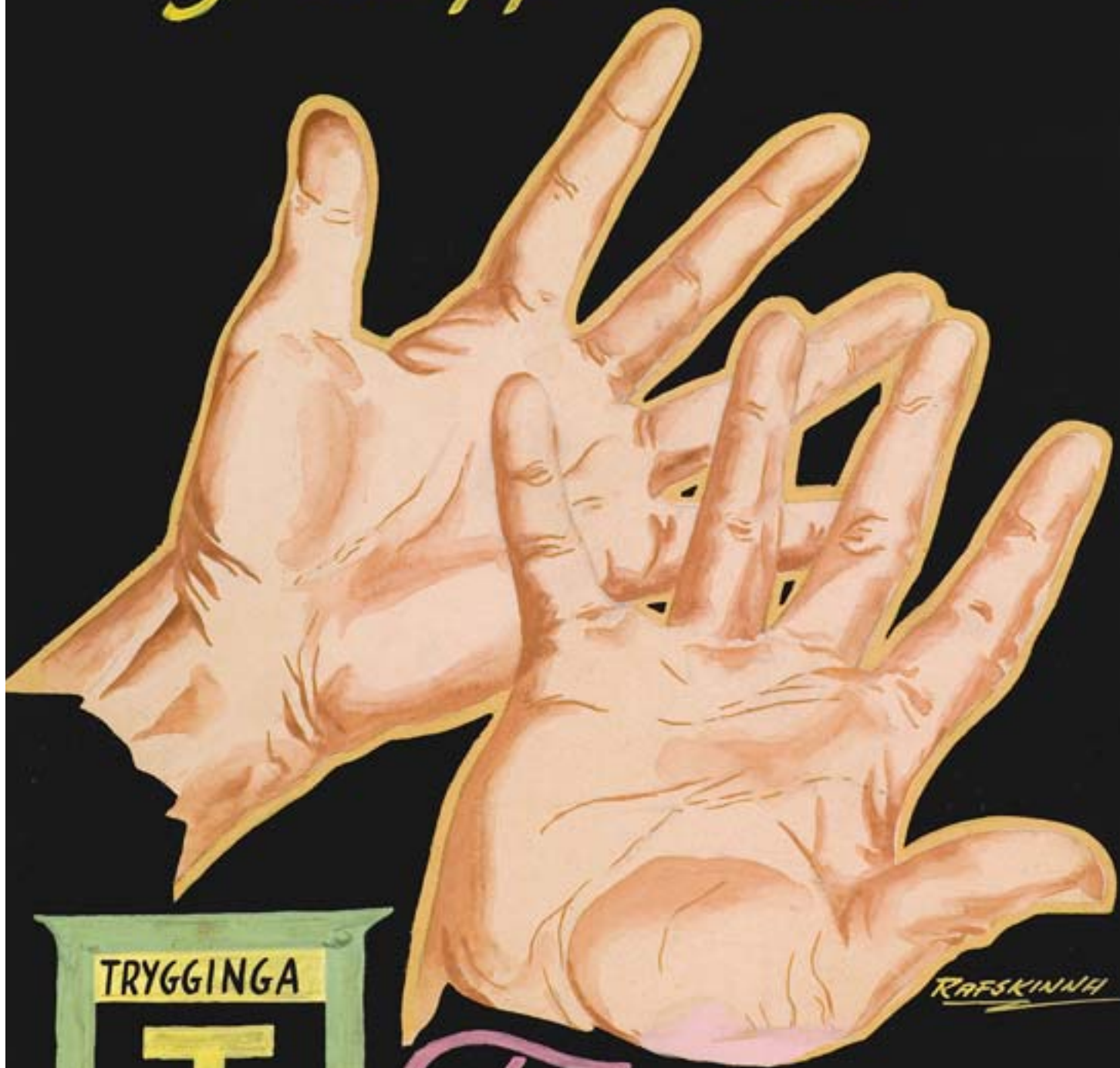




Ársskýrsla 2006

*Tömhentur stendur
ótryggður maður
ef óhapp hendir.*



*Trygginga-
miðstöðin ^h/_f*

RAFSKINNA

Efnisyfirlit

Ávarp stjórnarformanns	5
Skýrsla forstjóra	7
Fjárhagsleg niðurstaða	8
Breytt skipulag	11
Sölu- og markaðsmál	13
Fjárfestingar	17
Tjón- og tjónþjónusta	19
Summary of Financial Results	20
Ársreikningur TM	23



1956–1966 | STIKLAÐ Á STÓRU Í SÖGU TM

Tryggingamiðstöðin var stofnuð 7. desember, 1956
að tilhlutan aðila innan Sölumiðstöðvar hraðfrystihúsanna

Gísli Ólafsson var fyrsti forstjóri Tryggingamiðstöðvarinnar

Merki TM og auglýsingar hafa tekið miklum breytingum í
tímans rás

Ávarp stjórnarformanns

Tryggingamiðstöðin fagnaði fimmtugsafmæli í lok síðasta árs. Félagið var stofnað hinn 7. desember 1956 af aðilum tengdum sjávarútvegi. Fyrst í stað var lögð áhersla á að tryggja skip, frystihús og afurðir. Skrifstofur voru á hluta fimmtu hæðar framhúss Aðalstrætis 6 og leigðar af Sölumiðstöð hraðfrystihúsanna.



Stöðug þróun

Hægt og rólega óx TM fiskur um hrygg og þróaðist í þá átt að veita alhliða váttryggingaþjónustu, víðtæka fjármögnunarþjónustu auk þess að stunda öfluga fjárfestingarstarfsemi. Mikil festa hefur einkennt rekstur TM frá upphafi. Til marks um það hafa höfuðstöðvarnar alla tíð verið á sama stað. Þótt festa sé mikilvæg í rekstri tryggingafélags nægir hún ekki ein og sér til þess að reksturinn dafni. Stöðug endurskoðun og þróun starfseminnar skiptir ekki síður máli. Þetta má sjá ef litið er nánar á TM.

Fyrirtækið sem byrjaði á hluta fimmtu hæðar við Aðalstræti 6 rekur nú starfsemi á mörgum hæðum í Aðalstræti 6-8 og er með skrifstofur víðar á Íslandi. Með kaupum á norska tryggingafélaginu Nemi er hluti rekstrarins í öflugum dótturfélagi í Noregi. Þá tekur TM þátt í margvíslegu váttryggingasamstarfi við erlend tryggingafélög og fjárfestir í innlendum og erlendum félögum.

Í stefnu og markmiðum TM er lögð áhersla á að velgengni félagsins er ekki síst komin undir því að eiga á góðum starfsmönnum að skipa. Bent er á að þeir geta átt þátt í að ná markmiðum fyrirtækisins með því að hafa einfaldleika, sanngirni og heiðarleika að leiðarljósi.

Árangur undanfarinna ára staðfestir að þessi gildi hafa verið höfð í heiðri. Bókfærð iðgiöld jukust á síðasta ári, boðið var upp á ferskar nýjungar í tryggingum og fest voru, sem fyrr segir, kaup á norska tryggingafélaginu Nemi svo nokkuð sé nefnt.

Ánægðir viðskiptavinir

TM hefur oft en einu sinni verið það íslenska tryggingafélag sem hefur haft ánægðustu viðskiptavinina. Það sýnir einnig svo ekki verður um villst að við stöndum við þau orð að sýna sanngirni og heiðarleika í samskiptum við þá sem við þjónum.

Gunnlaugur Sævar Gunnlaugsson



1967–1976 | STIKLAÐ Á STÓRU Í SÖGU TM

Fyrsta tölvan var tekin í notkun árið 1974

Líftryggingamiðstöðin var stofnuð árið 1971

Glaðbeitt starfsfólk á 20 ára afmæli TM árið 1976

Híppatíminn setti stóran svip á sigursælt fótboltalið TM árið 1975

Tryggingamiðstöðin hóf sölu bifreiðatrygginga árið 1967

Skýrsla forstjóra

Starfsemi TM einkenndist af miklum vexti árið 2006, bæði hvað varðar rekstur og efnahag. Efnahagur félagsins rúmlega tvöfaldaðist á árinu. Gengið var að fullu frá kaupum á norska tryggingafélaginu Nemi í septembermánuði og er það nú að fullu í eigu TM. Í þeim tilgangi var eigið fé TM aukið um sex milljarða króna á fjórða ársfjórðungi með útgáfu nýs hlutafjár.

Vátryggingastarfsemin er nú orðin tvíþætt. Annars vegar er um að ræða vátryggingastarfsemi móðurfélags, hins vegar vátryggingastarfsemi dótturfélagsins Nemi í Noregi. Nemi var gert upp með rekstri móðurfélags TM í fjóra mánuði 2006. Vaxtarhorfur í rekstri TM eru góðar. Í því sambandi er einkum horft til góðs samstarfs við Nemi auk þess sem TM hefur í auknum mæli tryggt erlenda aðila.



Bætt afkoma vátryggingarekstrar

Á síðasta ári var markvisst unnið að því að bæta afkomu vátryggingarekstrar. Aðgerðir sem gripið var til skiluðu sér þegar að hluta á árinu. Má þar nefna aukið forvarnarstarf og hækkun iðgjalda. Rétt er þó að taka fram að tjónakostnaður er háður miklum sveiflum og getur haft afgerandi áhrif á afkomu vátryggingastarfseminnar.

Með kaupum á Nemi hefur orðið frekari dreifing á iðgjöldum eftir vátryggingagreinum. Iðgjöld vegna trygginga ökutækja námu til að mynda rúmlega 40% árið 2005 en námu á ársgrundvelli á síðasta ári um 20%.

Minni áhætta

Eignasafn félagsins er nú einnig mun dreifðara en verið hefur. Þetta skilar sér í minni áhættu í fjárfestingum sem er eðlilegt með tilliti til rekstrar félagsins. Árið 2006 einkenndist af miklum sveiflum á íslenska hlutabréfamarkaðnum. Fyrirnefnt skref er því mikilvægt og skilar sér í því að þriðjungur af gangvirðisbreytingum ársins 2006 er vegna gengishækkunar í skráðum félögum erlendis. Með hliðsjón af þessu er stefnt að því að fleiri skref í þessa átt verði stigin árið 2007.

Í lok ársins 2006 var þess minnst með eftirminnilegum hætti að 50 ár voru liðin frá stofnun TM. Það er spennandi verkefni að stýra svo gamalgrónu en þó síungu fyrirtæki áfram bæði á innlendum og alþjóðlegum siglingaleiðum.

Óskar Magnússon

Fjárhagsleg niðurstaða

Norska váttryggingafélagið Nemi er hluti af samstæðu TM frá 1. september 2006 og hefur áhrif á samanburð rekstrar og efnahags TM á milli ára. Hagnaður TM eftir skatta 2006 var 696 m.kr. en var 7.199 m. kr. á árinu 2005 sem jafnframt var besta ár í sögu félagsins.

Bókfærð iðgjöld af váttryggingastarfsemi á Íslandi jukust um 21% frá árinu 2005 og námu 7.282 m.kr. Til samanburðar hækkuðu bókfærð iðgjöld um 2,2% á milli áruna 2004 og 2005 eftir samdrátt árin á undan. Heildarvöxtur í bókfærðum iðgjöldum nam 61% á milli 2005 og 2006 og voru þau 9.682 m.kr. Eigin iðgjöld félagsins hækkuðu einnig umtalsvert eða úr 4.890 m.kr. 2005 í 6.652 m.kr. árið 2006.

Um 400 m.kr. rekstrarbati varð af váttryggingastarfsemi móðurfélags TM. 48 m.kr. tap varð þó af þessari starfsemi. Rekstrartap af váttryggingastarfsemi samstæðunnar, þ.m.t. Nemi á síðasta ársfjórðungi ársins, var samtals 358 m.kr. Tjónapróun tveggja váttryggingagreina á Íslandi er áhyggjuefni. Frjálsar ökutækjatrýggingar voru reknar með miklu tapi og var gripið til ráðstafana til að snúa þeirri þróun við undir lok ársins.

Lykiltölur úr rekstri Tryggingamiðstöðvarinnar hf.

Í þús. kr.	2006	2005
Eigin iðgjöld	6.651.801	4.890.446
Fjárfestingatekjur	4.807.727	7.706.947
Hreinar tekjur	11.459.528	12.597.393
Eigin tjónakostnaður	(6.376.275)	(4.811.583)
Annar rekstrar- kostnaður	(2.263.609)	(1.727.174)
Kostnaður alls	(8.639.884)	(6.538.757)
Rekstrarhagnaður	2.819.643	6.058.635
Fjármagnsgjöld	(786.809)	(4.437)
Hlutdeild í afkomu hlutdeildarfél.	(1.253.831)	2.678.819
Hagnaður fyrir skatta	779.003	8.733.018
Tekjuskattur	(82.906)	(1.534.448)
Hagnaður ársins	696.098	7.198.569
Skiptist á:		
Hluthafa móðurfélags	687.337	7.200.343
Hlutdeild minnihluta	8.761	(1.774)
	696.098	7.198.569

Áframhaldandi tap er af slysatryggingum sjómanna og var gripið til tvíþættra ráðstafana vegna þessa árið 2006. Annars vegar var forvarnarstarfsemi efl. Þá voru iðgjöld einnig hækkuð.

Lykiltölur úr efnahagsreikningi

Ársreikningur samstæðu TM er gerður í samræmi við alþjóðlega reikningsskilastaðla (IFRS) eins og þeir hafa verið samþykktir af EB.

Lykiltölur úr efnahagsreikningi

Í þús. kr.	31. 12. 2006	31. 12. 2005	Br.
Eignir samtals	69.379.324	30.777.470	125,4%
Eigið fé hluthafa móðurfélags	21.820.831	15.948.065	36,8%
Hlutdeild minnihluta	151.549	142.789	6,1%
Skuldir samtals	47.406.944	14.686.616	222,8%

Afkoma starfspátta

Í þús. kr.	Skaðatr.rekstur		Líftryggingarekstur		Fjármálarekstur		Samstæða	
	2006	2005	2006	2005	2006	2005	2006	2005
Eigin iðgjöld	6.552.369	4.846.164	99.432	44.282			6.651.801	4.890.446
Fjárfestingatekjur	1.191.205	892.089	4.704	2.903	3.611.817	6.811.955	4.807.727	7.706.946
Hreinar tekjur	7.743.574	5.738.253	104.136	47.185	3.611.817	6.811.955	11.459.528	12.597.393
Eigin tjónakostnaður	6.346.109	(4.798.157)	(30.167)	(13.426)			(6.376.275)	(4.811.583)
Annar kostnaður	(1.752.002)	(1.408.535)	(77.658)	(46.448)	(433.949)	(272.191)	(2.263.608)	(1.727.174)
Kostnaður alls	(8.098.111)	(6.206.692)	(107.825)	(59.874)	(433.949)	(272.191)	(8.639.884)	(6.538.757)
Rekstrarhagnaður (-tap)	(354.537)	(468.439)	(3.689)	(12.689)	3.177.868	6.539.764	2.819.643	6.058.635
Fjármagnsgjöld					(786.809)	(4.437)	(786.809)	(4.437)
Hlutdeild í afkomu hlutdeildarféлага					(1.253.831)	2.678.819	(1.253.832)	2.678.819
Hagnaður (tap) fyrir skatta	(354.537)	(468.439)	(3.689)	(12.689)	1.137.228	9.214.146	779.003	8.733.017
Tekjuskattur							(82.906)	(1.534.448)
Hagnaður ársins							696.098	7.198.569
Skiptist á:								
Hluthafa móðurfélags							687.337	7.200.343
Hlutdeild minnihluta							8.761	(1.774)
							696.098	7.198.569

Afkoma

Hagnaður ársins nam sem fyrr segir 696 m.kr. en var 7.199 m.kr. árið 2005. Rekstrarhagnaður ársins fyrir fjármagnsgjöld og hlutdeild í afkomu hlutdeildarféлага var 2.820 m.kr. en var 6.059 m. kr. árið 2005. Hagnaður á hvern hlut árið 2006 nam 0,75 kr. samanborið við 7,89 kr. á árinu 2005.

Bókfærð tjón TM árið 2006 námu 7.674 m.kr. samanborið við 5.697 m.kr. árið 2005 og hækka því um 35%. Án Nemi er lækkun á bókfærðum tjónum 8,5%. Eigin tjón TM á árinu 2006 námu 6.376 m.kr. samanborið við 4.812 m.kr. árið áður og jukust því um 33%. Án Nemi er hækkunin 16%. Engin stór tjón urðu hjá TM á Íslandi en hjá Nemi urðu tvö skipatjón á fjórða ársfjórðungi. Helsta skýring á auknum tjónakostnaði á Íslandi á árinu er fyrrnefnd aukning tjónatíðni í öktækjatrýggingum og sjómannatrýgginum, fjölgun viðskiptavina og verðbólga sem nemur 6,9% en var 4,4% árið 2005.

Rekstrarkostnaður TM árið 2006 nam 2.264 m.kr. samanborið við 1.727 m.kr. á árinu 2005. Um 20 milljóna NOK einskiptiskostnaður er færður hjá Nemi. Án Nemi er hækkun á rekstrarkostnaði félagsins tæp 7% miðað við árið á undan. Hlutdeild TM í afkomu hlutdeildarféлага á árinu 2006 var neikvæð um 1.254 m.kr. samanborið við 2.679 m. kr. jákvæða niðurstöðu árið 2005. Þetta skýrist fyrst og fremst af tapi vegna ISP ehf. sem er frá ágústlokum 2006 í 100% eigu TM og telst því til dótturféлага. Helstu eignir ISP eru í Icelandic Group og Avion Group. Fjármagnsgjöld námu 787 m.kr. á árinu 2006 samanborið við 4. m.kr. á árinu 2005. Skýrist það af breyttri fjármögnun félagsins en lántökur nema 11.978 m.kr. í árslok 2006 en voru engar í árslok 2005.

Eignir

Heildareignir TM þann 31. desember 2006 voru 69.379 m.kr. Í árslok 2005 námu þær 30.777 m. kr. Eignir félagsins hafa því hækkað um 125% frá áramótum. Mikil breyting er á eignasamsetningu félagsins með tilkomu Nemi og ISP.

Eigið fé og skuldir

Eigið fé TM í árslok 2006 var 21.972 m.kr. og hækkaði um 5.882 m.kr. frá áramótum. Skuldir félagsins námu 47.407 m.kr. 31. desember 2006 og hækkuðu þær um 32.720 m.kr. frá áramótum. Hækkunin skýrist helst af viðbótum vegna Nemi og ISP. Greiddur var arður að upphæð 1.809 m.kr. og nettó af keyptum og seldum eigin bréfum var að fjárhæð 777 m.kr. á árinu. Ennfremur var hlutfjárútboð þar sem eigið fé félagsins var aukið um 5.731 m.kr.

Sjóðstreymi

Handbært fé frá rekstri var 7.018 m.kr. á árinu en árið 2005 var handbært fé til rekstrar 2.448 m.kr. Handbært fé hækkaði um 7.916 m.kr. frá áramótum og stendur í 8.702 m.kr. þann 31. desember 2006.

Þróun rekstrar

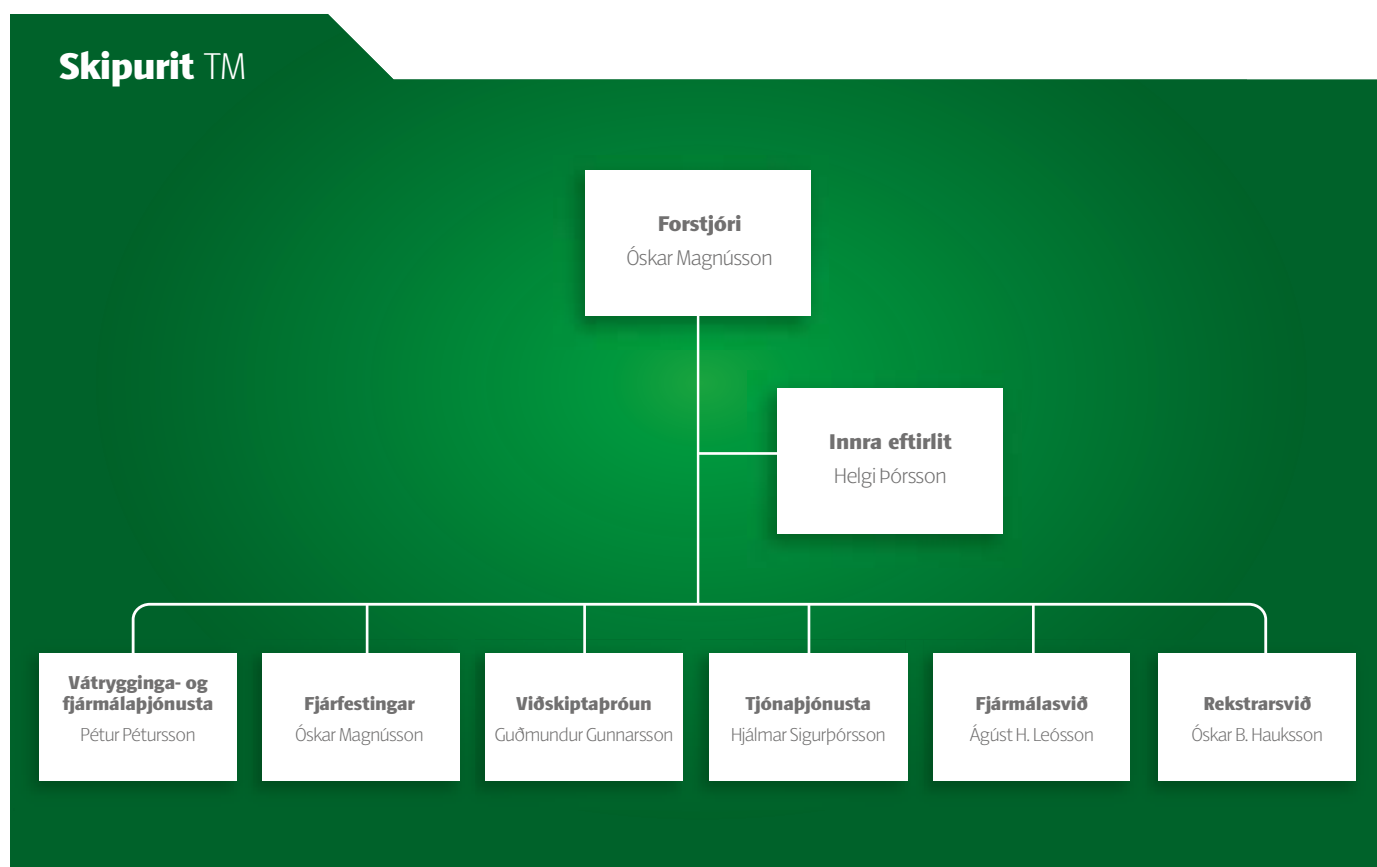
Á blaðsíðu 9 má sjá afkomu einstakra starfspáttu og þróun þeirra milli árana 2005 og 2006. Samstæðunni er skipt upp í þrjá rekstrarstarfspætti: skaðatryggingarekstur, líftryggingarekstur og fjármálarekstur.

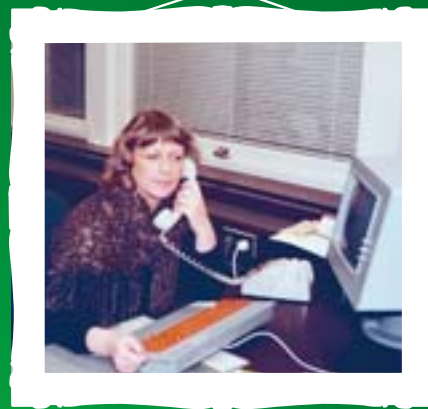
Breytt skipulag

Breyting varð á skipuriti TM á árinu. Samkvæmt því eru nú eins og áður tvö afkomusvið en stoðsvið eru fjögur og fjölgar um eitt.

Afkomusviðin eru váttrygginga- og fjármálaþjónusta og fjárfestingasvið. Stoðsviðin eru tjónaþjónusta, viðskiptaþróun, sem er nýtt svið, fjármálasvið og rekstrarsvið. Auk fyrrnefndra sviða heyrir innra eftirlit beint undir forstjóra.

Framkvæmdastjórar og forstjóri skipa framkvæmdastjórn félagsins.





1977–1986 | STIKLAÐ Á STÓRU Í SÖGU TM

Rafmagnsritvélar hurfu smátt og smátt af borðum starfsmanna

Tölvan hefur innreið sína í TM árið 1982

Starfsfólk á 25 ára afmæli TM árið 1981

Sölu- og markaðsmál

Áfram var haldið á árinu 2006 í þá átt að efla þjónustu og auka vöruframboð félagsins enn frekar. Markaðsstarfið var í samræmi við þá leið sem hefur verið mörkuð í þeim efnum og grundvallað á hreinskilni, sanngirni í samskiptum við viðskiptavinum og aukinni upplýsingagjöf til þeirra. Hafin var markviss vinna við að einfalda ferla í því skyni að auka skilvirkni og bæta þjónustu félagsins frekar.

Sveigjanlegri þjónusta

Í anda þessarar stefnu skreið „tryggingafélagið“ Elísabet á vaðið um miðjan janúar en hún býður bílatryggingar og bílalán. Sveigjanleiki Elísabetar er meiri en tíðkast hefur. Hjá henni er hægt að kaupa þjónustu til eins mánaðar í senn í stað eins árs eins og er almennt hjá tryggingafélögum. Þá býðst viðskiptavinum einnig aukið val við töku trygginga. Þeir geta því hagað tryggingunum í samræmi við eigin þarfir og áhættu. Elísabet fékk góðar viðtökur og á hún sinn þátt í hækkan bókfærðra iðgjalda sem varð á árinu.

Önnur nýjung sem TM kynnti á árinu var Heimatrygging TM. Tryggingin sameinar í raun heimilis- og fjölskyldutryggingu og er auk þess sérhæfðari en þær tryggingalausnir sem boðið hefur verið upp á til þessa. Sérhæfingin felst í því að hún er boðin í fjórum flokkum sem veita mismikla vernd. Með því er hægt að mæta breytilegum þörfum viðskiptavina eftir því hvar á lífsleiðinni þeir eru staddir – hvort þeir búa einir, eru að hefja búskap, eru með fjölskyldu eða börnin flutt að heiman.

Markviss sókn fór fram í sölu trygginga á sviði atvinnurekstrar árið 2006. Fjölgun varð í hópi viðskiptavina félagsins. Má þar nefna fyrirtæki eins og Toyota, Brim, B&L, Eykt, E.T, Osta- og smjörösluna og Deloitte, svo einhver séu nefnd. Eru þau boðin velkomin í viðskipti ásamt öðrum sem ónefnd eru.

Öll íslensk tryggingafélög fundu á árinu fyrir auknum tjónþunga. Ástæður fyrir meiri kostnaði við váttryggingar voru þær að bótaskyldum tjónum, óhöppum og slysum hefur bæði fjölgað og þau orðið dýrari. Svo dæmi sé tekið af bifreiðatryggingum er ástæðan meðal annars sú að landsmenn eiga nú fleiri, nýrri og dýrari bíla en áður. Hinn aukni tjónþungi hefur fyrst og fremst komið fram í húftryggingum. TM þurfti tvívegis á árinu að grípa til verðbreytinga í þeirri von að geta snúið við neikvæðri þróun.

Sótt út fyrir landsteinana

Tryggingamiðstöðin sótti út fyrir landsteinana á árinu í samræmi við stefnu og markmið félagsins sem eru að bjóða alhliða váttryggingaþjónustu og víðtæka fjármögnunarþjónustu bæði héraðs og erlendis. Kaupin á norska tryggingafélaginu Nemi, sem varð hluti af samstæðu TM frá 1. september 2006, voru einmitt afrakstur af skoðun á verkefnum erlendis. Búast má við að þessi sameining eigi eftir að efla fyrirtækið mikið á næstu árum.

Á árinu gerði Tryggingamiðstöðin einnig samninga við norsku bátaábyrgðarfélagin Møretrygd og Tromstrygd um váttryggingasamstarf á sviði frum- og endurtrygginga. Samningarnir, sem voru nýmæli í íslenskum tryggingaviðskiptum, ná til váttrygginga vegna hátt í 2000 báta og skipa. Þeir eru samstarfsverkefni TM og Nemi og mörkuðu ákveðin tímamót sem fyrstu samningarnir sem þessi fyrirtæki komu að saman.

Kaupin á Nemi hafa gert félaginu mun auðveldara að bjóða fyrirtækjum á Norðurlöndunum þjónustu. TM gerði á árinu, einnig í samvinnu við Nemi, samning við sænsku váttryggingamiðlunina Provins. Samningurinn felst í því að Provins miðlar váttryggingum frá Svíþjóð og Norður-Evrópu til TM.

Aukið þjónustustig og einföldun

Breytingar urðu á árinu á fyrirkomulagi sölustarfs á einstaklingssviði. Voru þær gerðar í samræmi við þá heildarstefnu að auka þjónustustig og gera vinnu einfaldari og skilvirkari. Framundan er svipuð vinna á atvinnurekstrarsviði. Endurskoðun fer nú fram á þjónustu útibúa TM um allt land og er vinnan komin vel áleiðis. Hún beinist ekki að því að fækka útibúum heldur að því að gera þjónustu þeirra skilvirkari.

Í aprílmánuði 2006, einu ári eftir innleiðingu nýs skipulags TM, var tilkynnt að viðskiptavinir félagsins væru þeir ánægðustu meðal tryggingafélaga. Þetta var niðurstaða skoðanakönnunar IMG gallup. Slík tíðindi eru alltaf ánægjuleg og eru sannarlega hvatning til starfsmanna að halda áfram á sömu braut.

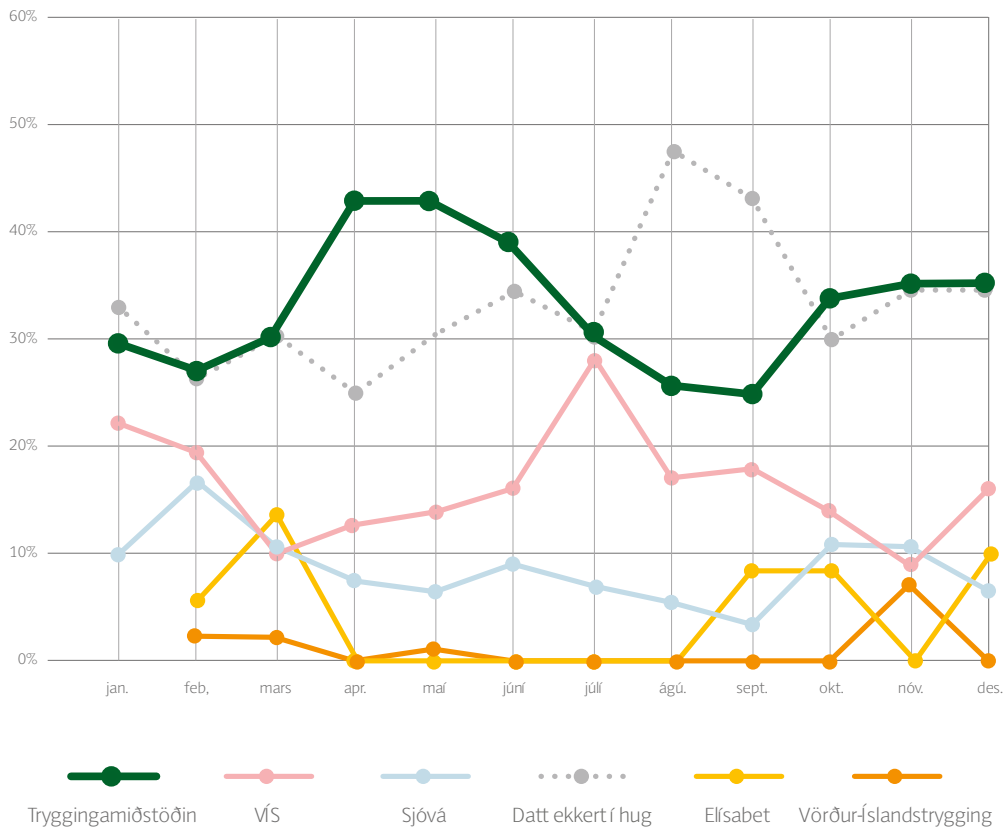
Áfram var unnið í vef TM á árinu og er hann orðinn einn öflugasti þjónustuvefur á landinu. Má í því sambandi geta þess að vefurinn var tilnefndur til Íslensku vefverðlaunanna fyrir bestu útlits- og viðmótshönnunina. Þá var elisabet.is tilnefnd í flokknum besta þjónustuvefurinn. Tekið hefur verið upp nýtt tjonstilkynningareyðublað á vefnum og einnig netspjall. Bindur félagið miklar vonir við áframhaldandi þróun á vefnum.

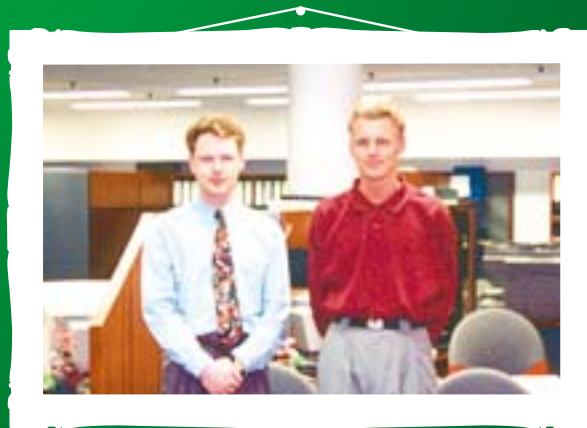
Sterkt á svellinu

Hátíðarhöld í tengslum við hálfra aldar afmæli TM voru einstaklega vel heppnuð. Ákveðið var að opna skautasvell fyrir almenning á Ingólfstorgi fyrir framan höfuðstöðvar TM í Aðalstræti þar sem fyrirtækið hefur verið til húsa frá stofnun. Á TM svellinu og við það fór síðan fram fjölbreytileg dagskrá frá afmælisdeginum 7. desember og allt fram til desemberloka. Meðal þess sem nefna má var kennsla í íshökkí og curling, listdans á skautum, skautadansleikur og margs konar tónlist og uppákomur. TM svellið var lagt í góðri samvinnu við Reykjavíkurborg og með stuðningi Orkuveitunnar.

Almenningur í landinu tók þessu tilboði vel og síðari hluta desembermánaðar var mikið líf á TM svellinu. Nú nýverið fékk svo TM Lúðurinn, Íslensku auglýsingaverðlaunin 2006, fyrir skautasvellið.

Hugskotsmæling IMG Gallup





1987–1996 | STIKLAÐ Á STÓRU Í SÖGU TM

Nýtt merki fyrir TM kom til sögunnar árið 1987

Gunnar Felixson tók stöðu forstjóra TM árið 1991

Afgreiðsla TM flytur á jarðhæð í Aðalstræti 8 árið 1992

Fjárfestingar

Fjárfestingatekjur námu 4.808 m.kr. á árinu en voru 7.707 á árinu 2005. Munar þar mestu um að íslenski hlutabréfamarkaðurinn hækkaði um 15,83% á árinu 2006 en 64,7% á árinu 2005.

Á árinu seldi félagið eign sína í fjárfestingafélaginu Gretti fyrir 5 milljarða króna. Hlutdeild í afkomu hlutdeildarfélaga var neikvæð um 1.254 m. kr. á árinu 2006 en var jákvæð um 2.679 m.kr. árið áður. Tapið skýrist fyrst og fremst af tapi vegna ISP ehf. en aðaleign þess félags er í Icelandic Group hf. Bent var á í tengslum við uppgjör ársins 2005 að ekki væri gert ráð fyrir samsvarandi hagnaði af fjárfestingum félagsins árið 2006 og varð þá.

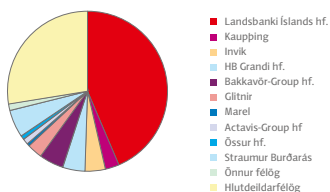
Áhætta orðin dreifðari

Eignasafn félagsins er nú mun dreifðara en verið hefur og er það í samræmi við stefnu TM að dreifa áhættu. Árið 2005 réð gengisþróun í einu félagi stærstum hluta af gangvirðisbreytingum. Á árinu 2006 skýrir hins vegar gengi allmargra félaga stærstan hluta gangvirðisbreytinganna. Þar af er um þriðjungur vegna gengishækkunar í skráðum félögum erlendis.

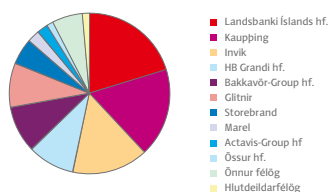
Fjáreignir á gangvirði, færð í rekstrarreikning

Hlutabréf færð á gangvirði:	Eignarhl.	Bókf. verð
Icelandic Group hf.	13,02%	2.863.929
Landsbanki Íslands hf.	0,83%	2.425.745
Kaupþing banki hf.	0,34%	2.140.345
Invik & Co AB	4,45%	1.847.881
H.B. Grandi hf.	5,42%	1.157.047
Bakkavör-Group hf.	0,84%	1.134.191
Glitnir banki hf.	0,32%	1.069.306
Storebrand ASA	0,27%	615.396
Marel hf.	1,13%	320.393
Actavis-Group hf.	0,12%	260.608
Aðrar fjáreignir		915.034
		14.749.875
Hlutdeildarskrteini í verðbréfasjóðum á Íslandi		932.078
Hlutabréfasjóðir erlendis		2.999.048
Skuldabréfasjóðir erlendis		4.150.361
		22.831.361

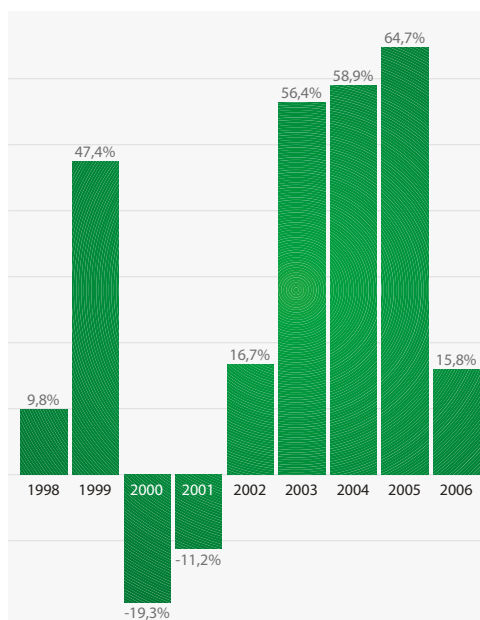
31/12 2005



31/12 2006



Þróun ICEX I5





1997–2006 | STIKLAÐ Á STÓRU Í SÖGU TM

Trygging var sameinuð Tryggingamiðstöðinni 1999

Gunnar Felixson lætur af störfum 2005 eftir 45 ára starf hjá félaginu

Vefur TM fékk árið 2005 vottun um aðgengi fatlaðra frá Sjá og Öryrkjabandalaginu

TM var valið vinsælasta tryggingafyrirtækið árið 2005

Óskar Magnússon var ráðinn þriðji forstjóri TM árið 2005

Tjón- og tjónaþjónusta

Hinar ýmsu greinar trygginga þróuðust misjafnt árið 2006. Engin stór tjón urðu á árinu.

Tíðni bílatjóna jókst um 2% í það heila á árinu 2006. Það eru 7% umfram meðaltalstíðni þrettán ára þar á undan. Tíðni kaskótjóna óx um 14% umfram þetta sama meðaltal. Það er einkennandi fyrir kaskótryggingarnar að þar eykst tíðni tjóna mikið þegar vel árar í efnahagslífinu.

Sjótryggingar gengu prýðilega á síðasta ári. Þar var fjöldi tjóna svipaður og árið á undan en stærsta tjón ársins hjá TM var vegna brunans í Akureyrinni EA.

Veruleg fjölgun varð í farmtjónum vegna tjónaatvika. Skýringin á þessari aukningu eru nýir samningar sem TM hefur gert við Eimskip og Flytjanda sem veldur því að farmtryggingar eru meiri að vöxtum en verið hefur. Meira umfangi fylgja svo meiri tjón.

Í slysatryggingum sjómanna var fjöldi tjóna svipaður og árið áður. Ný launatrygging sjómanna kom hins vegar inn af miklum þunga með umtalsverðum fjölda tjóna.

Ástæða er til að vekja athygli á mjög mikilli aukningu í tjónaþunga ferðatrygginga eða 31% á milli áruna 2005 og 2006. Skýringin á þessari aukningu er að fólk ferðast meira og enn fremur hefur eðalkortum með víðtækara bótasviði fjölgað. TM hefur mikla hlutdeild í þessari grein.

TM sendi á árinu út þúsundir þjónustukorta til viðskiptavina sem leitað höfðu til félagsins vegna tjónaatvika. Kortin voru send út til að ganga úr skugga um hvort viðskiptavinirnir væru ánægðir með þá þjónustu sem fulltrúar TM veittu þeim og voru einn liður í innra eftirliti fyrirtækisins. Útsending kortanna var einnig í samræmi við þjónustustefnu fyrirtækisins en þar segir meðal annars: „Við stefnum að einu marki og óskir viðskiptavinarins varða leiðina þangað.“ Viðbrögðin við þjónustukortunum voru framar öllum vonum og fyrirtækinu barst mikið af tölvupóstum og símtölum þar sem flestir lýstu yfir mikilli ánægju með þjónustuna. Ábendingar í aðra veru eru litnar alvarlegum augum og eru nýttar til úrbóta.

Summary of Financial Results

The Norwegian insurance company Nemi became part of the consolidation as of 1 September 2006; this makes affects comparison of Income Statement and Balance Sheet figures with those of the previous year. Profit for the year came to ISK 696 m, against ISK 7,199 m in 2005 which was the best year in the company's history.

Written insurance premium in Iceland rose by 21% as compared with the previous year to reach ISK 7,282 m in 2006. In comparison, written insurance increased by 2.2% between the years 2004 and 2005 after a recession in recent years. Including Nemi's premiums, the increase in written premiums for the consolidation came to 61%, these premiums totalling ISK 9,682 m in 2006. Net insurance premium revenues for 2006 rose considerably and came to ISK 6,652 m from the figure of ISK 4,890 m for 2005.

Key figures from the operations of Tryggingamidstodin hf.

In ISK thousands	2006	2005
Net insurance premium revenue	6,651,801	4,890,446
Investment income	4,807,727	7,706,947
Net income	11,459,528	12,597,393
Net insurance claims	(6,376,275)	(4,811,583)
Other operating expenses	(2,263,609)	(1,727,174)
Total expenses	(8,639,884)	(6,538,757)
Results of operating activities	2,819,643	6,058,635
Finance costs	(786,809)	(4,437)
Share of profit of associates	(1,253,831)	2,678,819
Profit before tax	779,003	8,733,018
Income tax expense	(82,906)	(1,534,448)
Profit for the year	696,098	7,198,569
Attributable to:		
Equity holders of the Company	687,337	7,200,343
Minority interest	8,761	(1,774)
	696,098	7,198,569

An ISK 400 m recovery was in the Group's insurance operation. However there still was an ISK 48 m. loss on the domestic insurance operation. Last quarter of 2006 the operational loss of the Group, including Nemi, was ISK 358. The trend in claims in two insurance classes in Iceland gives cause for concern. Non-mandatory motor insurance yielded a substantial loss, and measures were taken near the end of the year to counter this development. Seamen's accident insurance continued to produce losses, as a result of which a two-part strategy was adopted last year, consisting of a high-profile safety campaign and an increase in premiums.

Key figures from the balance sheet

The consolidated financial statements of Tryggingamidstodin Group are prepared in accordance with International Financial Reporting Standards (IFRS) as adopted by the EU.

Key figures from the balance sheet

In ISK thousands	31.12. 2006	31.12. 2005	Change
Total assets	69,379,324	30,777,470	125.4%
Total equity of the Company's holders	21,820,831	15,948,065	36.8%
Minority interest	151,549	142,789	6.1%
Total liabilities	47,406,944	14,686,616	222.8%

Results of operational segments

In ISK thousands	Non-life insurance		Life insurance		Financial Business		Group	
	2006	2005	2006	2005	2006	2005	2006	2005
Net insurance premium revenue	6,552,369	4,846,164	99,432	44,282			6,651,801	4,890,446
Investment income	1,191,205	892,089	4,704	2,903	3,611,817	6,811,955	4,807,727	7,706,946
Net income	7,743,574	5,738,253	104,136	47,185	3,611,817	6,811,955	11,459,528	12,597,393
Net insurance claims	6,346,109	(4,798,157)	(30,167)	(13,426)			(6,376,275)	(4,811,583)
Other operating expenses	(1,752,002)	(1,408,535)	(77,658)	(46,448)	(433,949)	(272,191)	(2,263,608)	(1,727,174)
Expenses	(8,098,111)	(6,206,692)	(107,825)	(59,874)	(433,949)	(272,191)	(8,639,884)	(6,538,757)
Results of operating activities	(354,537)	(468,439)	(3,689)	(12,689)	3,177,868	6,539,764	2,819,643	6,058,635
Finance costs					(786,809)	(4,437)	(786,809)	(4,437)
Share of profit (loss) of associates					(1,253,831)	2,678,819	(1,253,832)	2,678,819
Profit (loss) before tax	(354,537)	(468,439)	(3,689)	(12,689)	1,137,228	9,214,146	779,003	8,733,017
Income tax							(82,906)	(1,534,448)
Profit for the year							696,098	7,198,569
Attributable to:								
Equity holders of the Company							687,337	7,200,343
Minority interest							8,761	(1,774)
							696,098	7,198,569

Income Statement

Profit for the year came, as previously stated, to ISK 696 m, against ISK 7,199 m in 2005.

Operating profit for the period, before financial expenses and interest in subsidiaries, came to ISK 2,820 m, compared with ISK 6,059 m in 2005. Profit per share in 2006 came to ISK 0.75; in 2005 it was ISK 7.89.

Claims paid by TM in 2006 totalled ISK 7,674 m, compared with ISK 5,697 m in 2005, an increase of 35%. If Nemi is excluded, the increase in claims met comes to 8,5%. TM's net insurance claims for the year amounted to ISK 6,376 m, a 33% increase from the figure of ISK 4,812 m for the previous year. Excluding figures for Nemi, the increase is 16%. No major claims were filed with TM in Iceland, but Nemi received two claims for marine losses in Q4. The main explanations of the increase in claims expenses in Iceland last year are increased loss in non mandatory motor insurance and seamen's accident insurances mentioned above, the rise in the number of customers as well as inflation, which was 6.9% last year, compared with 4.4% in 2005.

Operating expenses amounted to ISK 2,264 m in 2006, against ISK 1,727 m in 2005. A one-off expense item of about NOK 20 m was entered in Nemi's accounts. If figures for Nemi are excluded, the increase in the company's operating expenses came to just under 7% compared with the previous year. The company's share of profit in associates was negative by ISK 1,254 m; in 2005 it was positive by ISK 2,679 m. The main explanation of this was the loss on ISP, which since the end of August 2006 has been a wholly-owned subsidiary of TM. ISP's main holdings are in Icelandic Group and Avion Group. Capital expenses came to ISK 787 m in 2006, compared with ISK 4 m in 2005. This is accounted for by changes in the company's financing: borrowed funds came to ISK 11,978 m at the end of 2006, while it had no loans at the end of 2005.

Assets

TM's total assets as of 31 December 2006 came to ISK 69, 379 m. The figure at the end of 2005 had been ISK 30,777 m; thus, assets had grown by 125% over the year. The inclusion of Nemi and ISP has resulted in major changes in the asset structure.

Equity and Liabilities

TM's equity stands at ISK 21,972 m, and rose by ISK 5,882 m over the year. Liabilities stood at ISK 47,407 m on 31 December, having risen by ISK 32,720 over the year, largely due to the inclusion of Nemi and ISP in the accounts. The company sold its own shares valued at ISK 777 m and paid ISK 1,809 in dividend. Furthermore, a stock issue was launched in which equity was raised by ISK 5,731 m.

Cash Flow

Cash from operations came to ISK 7.018 m over the year; the corresponding figure for 2005 was ISK 2,448 m. cash to operation. Cash on hand rose by ISK 7,916 m over the year and stood at ISK 8,702 m on 31 December 2006.

Development of operations

On page 21 are the results of individual operational segments and the developments between 2005 and 2006 are presented. The operation is divided into three operational segments: Casualty insurance, life insurance and financial business.

Operational Prospects and Future Vision

TM's growth prospects remain good, not least through its close collaboration with Nemi and also its growing foreign customer group. Particular efforts were made to improve performance in the non-life insurance sector last year, and their results have already been partially realised. The measures taken include a campaign for accident-prevention measures and the introduction of higher premiums. It should be remembered, however, that claim levels fluctuate widely and can have a radical effect on operational performance.

Claims levels can change suddenly, which makes non-life insurance very vulnerable.

The acquisition of Nemi has resulted in a greater spread of premiums across insurance sectors. Motor insurance premiums, for example, accounted for over 40% of the total in 2005, but only about 20%, on an annualised basis, last year. The broader spread of the asset portfolio. This results in a lower of investment risk, which is a natural policy to pursue for a company of this type. The Icelandic stock market underwent considerable cyclical changes last year, which made it all the more important that this diversification had taken place; 1/3 of the changes in the fair value of the asset portfolio in 2006 were due to holdings on overseas markets. In the light of this, the intention is to take further steps in this direction in 2007.

Samstæðuársreikningur 2006

Skýrsla stjórnar og forstjóra

Samstæðuársreikningur Tryggingamiðstöðvarinnar hf. fyrir árið 2006 felur í sér ársreikninga Tryggingamiðstöðvarinnar hf. og dótturfélaganna Nemi Forsikring ASA, Tryggingar hf., ISP ehf. og Líftryggingamiðstöðvarinnar hf. Dótturfélögin eru að öllu leyti í eigu Tryggingamiðstöðvarinnar hf. að undanskilinni Líftryggingamiðstöðinni hf., sem er í 51% eigu Tryggingamiðstöðvarinnar hf.

Í árslok störfuðu 167 starfsmenn hjá samstæðunni. Heildarlaunagreiðslur á árinu námu 1.172 milljónum króna.

Í hlutfjárútbóði sem fram fór í nóvember var hlutfé móðurfélagsins aukið að nafnvirði um 157.894.737 króna og nemur skráð hlutfé í árslok 2006 1.090.290.905 króna að nafnvirði. Sölugengi bréfanna var 38 og markaðsvirði nam því 6 milljörðum króna. Kostnaður vegna útbóðsins nam 269 milljónum króna.

TM hefur ekki tekið upp leiðbeinandi reglur Kauphallar Íslands, Viðskiptaráðs og Samtaka atvinnulífsins, um stjórnarhætti fyrirtækja. Félagið er með málið í skoðun og er niðurstöðu að vænta á næstu mánuðum. Helstu atriði sem verða til skoðunar eru mat á þörf á starfskjara- og endurskoðunarnefnd og óhæði stjórnarmanna.

Stjórnin leggur til að greiddur verði 1.000 milljóna króna arður til hluthafa, eða 0,91 kr. á hlut en vísar að öðru leyti til ársreikningsins um ráðstöfun hagnaðar og aðrar breytingar á eiginfjárreikningum félagsins.

Í lok ársins voru hluthafar félagsins 383 að tölu og hafði fækkað um 5 frá fyrra ári. Í lok ársins áttu tveir hluthafar meira en 10% hlutfjár:

Kristinn ehf. 42,45%
Fjárfestingafélagið Grettir hf. 24,45%

Stjórn Tryggingamiðstöðvarinnar hf. og forstjóri staðfesta hér með samstæðuársreikning félagsins fyrir árið 2006 með áritun sinni.

Reykjavík, 15. febrúar 2007

Stjórn:


Gunnlaugur Sævar Gunnlaugsson, formaður


Guðbjörg M. Matthíasdóttir


Geir Zoëga


Guðmundur Davíðsson


Sigurður G. Guðjónsson

Forstjóri:


Óskar Magnússon

Áritun endurskoðenda

Til stjórnar og hluthafa í Tryggingamiðstöðinni hf.

Við höfum endurskoðað meðfylgjandi samstæðuársreikning Tryggingamiðstöðvarinnar hf. fyrir árið 2006. Samstæðuársreikningurinn hefur að geyma skýrslu stjórnar, rekstrarreikning, yfirlit um breytingu á eigin fé, efnahagsreikning, yfirlit um sjóðstreymi, upplýsingar um mikilvægar reiknings-skilaaðferðir og aðrar skýringar.

Ábyrgð stjórnenda á samstæðuársreikningnum

Stjórnendur eru ábyrgir fyrir gerð og framsetningu samstæðuársreikningsins í samræmi við alþjóðlega reikningsskilastaðla eins og þeir hafa verið samþykktir af Evrópusambandinu. Samkvæmt því ber þeim að skipuleggja, innleiða og viðhalda innra eftirliti sem varðar gerð og framsetningu ársreiknings, þannig að hann sé í meginatriðum án verulegra annmarka, hvort sem er vegna sviksemi eða mistaka. Ábyrgð stjórnenda nær einnig til þess að beitt sé viðeigandi reikningsskilaaðferðum og reikningshaldslegu mati miðað við aðstæður.

Ábyrgð endurskoðenda

Ábyrgð okkar felst í því álitum sem við látum í ljós á samstæðuársreikningnum á grundvelli endurskoðunarinnar. Endurskoðað var í samræmi við alþjóðlega endurskoðunarstaðla. Samkvæmt þeim ber okkur að fara eftir settum siðareglum, skipuleggja og haga endurskoðuninni þannig að nægjanleg víska fái um að samstæðuársreikningurinn sé án verulegra annmarka.

Endurskoðun felur í sér aðgerðir til staðfestingar á fjárhæðum og skýringum í ársreikningnum. Val endurskoðunaraðgerða byggir á faglegu mati endurskoðandans, meðal annars á þeirri hættu að verulegir annmarkar séu á samstæðuársreikningnum, hvort sem er af völdum sviksemi eða mistaka. Við áhættumatið er tekið tillit til þess innra eftirlits félagsins sem varðar gerð og framsetningu samstæðuársreikningsins, til þess að skipuleggja viðeigandi endurskoðunaraðgerðir, en ekki til þess að gefa álit á virkni innra eftirlits fyrirtækisins. Endurskoðun felur einnig í sér mat á þeim reikningsskilaaðferðum og matsaðferðum sem stjórnendur nota við gerð samstæðuársreikningsins sem og mat á framsetningu hans í heild.

Við teljum að við endurskoðunina höfum við aflað nægilegra og viðeigandi gagna til að byggja álit okkar á.

Álit

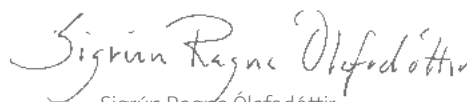
Það er álit okkar að samstæðuársreikningurinn gefi glögga mynd af afkomu Tryggingamiðstöðvarinnar hf. á árinu 2006, efnahag þess 31. desember 2006 og breytingu á handbæru fé á árinu 2006, í samræmi við alþjóðlega reikningsskilastaðla eins og þeir hafa verið samþykktir af Evrópusambandinu.

Reykjavík, 15. febrúar 2007

Deloitte hf.



Birkir Leósson
endurskoðandi



Sigrún Ragna Ólafsdóttir
löggiltur endurskoðandi

Rekstrarreikningur samstæðu

	Skýr.	4.ársfj. 2006	4.ársfj. 2005	2006	2005
Iðgjaldtekjur		4.155.191	1.559.824	9.944.215	5.885.955
Hluti endurtryggienda í iðgjaldtekjum		(2.005.939)	(286.500)	(3.292.413)	(995.509)
Eigin iðgjöld	17	<u>2.149.252</u>	<u>1.273.324</u>	<u>6.651.801</u>	<u>4.890.446</u>
Vaxta- og arðstekjur	18	124.238	203.079	1.479.341	787.680
Innleystur ágóði af fjáreignum	19	7.468	(50.000)	63.781	11.078
Gangvirðisbreytingar á fjáreignum færðar í rekstrarreikning	20	1.162.153	1.997.210	3.264.605	6.878.154
Aðrar tekjur		(1.810)	(7.753)	0	30.034
Fjárfestingatekjur		<u>1.292.049</u>	<u>2.142.536</u>	<u>4.807.727</u>	<u>7.706.946</u>
Hreinar tekjur		3.441.300	3.415.860	11.459.528	12.597.392
Tjónakostnaður		(4.163.421)	(1.702.324)	(9.401.654)	(5.631.643)
Hluti endurtryggienda í tjónakostnaði		2.196.201	91.047	3.025.379	820.060
Eigin tjónakostnaður	21	<u>(1.967.219)</u>	<u>(1.611.276)</u>	<u>(6.376.275)</u>	<u>(4.811.583)</u>
Annar rekstrarkostnaður	22	(924.711)	(513.213)	(2.263.609)	(1.727.174)
Kostnaður		<u>(2.891.930)</u>	<u>(2.124.489)</u>	<u>(8.639.884)</u>	<u>(6.538.757)</u>
Rekstrarhagnaður		549.370	1.291.371	2.819.643	6.058.635
Fjármagnsgjöld	24	(306.096)	(3.143)	(786.809)	(4.437)
Hlutdeild í afkomu hlutdeildarféлага	8	5.813	903.533	(1.253.831)	2.678.819
Hagnaður fyrir skatta		<u>249.088</u>	<u>2.191.761</u>	<u>779.003</u>	<u>8.733.017</u>
Tekjuskattur	27	(17.469)	(427.908)	(82.906)	(1.534.448)
Hagnaður ársins	5,32	<u><u>231.618</u></u>	<u><u>1.763.853</u></u>	<u><u>696.098</u></u>	<u><u>7.198.569</u></u>
Skiptist á:					
Hluthafa móðurfélags		230.744	1.764.791	687.337	7.200.343
Hlutdeild minnihluta		874	(938)	8.761	(1.774)
		<u>231.618</u>	<u>1.763.853</u>	<u>696.098</u>	<u>7.198.569</u>
Hagnaður á hlut (krónur fyrir hvern hlut)	25	0,24	1,95	0,75	7,89

Efnahagsreikningur samstæðu

Eignir	Skýr.	31/12 2006	31/12 2005
Varanlegir rekstrarfjármunir	6	537.925	506.392
Óefnislegar eignir		30.602	0
Viðskiptavild	7	5.617.841	0
Fjárfestingar í hlutdeildarfélögum	8	179.929	5.437.473
Fjáreignir:			
Hlutabréf sem haldið er til sölu	9	2.402.019	1.638.811
Fjáreignir á gangvirði fært í rekstrarreikning	9	22.831.361	14.785.711
Fjáreignir haldið til gjalddaga	9	2.632.399	456.429
Skammtímakröfur	10	7.126.953	1.331.934
Útlán	10	7.638.120	5.560.953
Reiknuð skattainneign	23	385.131	0
Endurtryggingaeygnir	11,14	11.295.344	273.663
Handbært fé		8.701.700	786.104
Eignir samtals		<u>69.379.324</u>	<u>30.777.470</u>
Eigið fé			
Hlutfé	12	1.081.639	904.341
Varasjóðir	13	6.614.724	283.882
Gangvirðisreikningur fjáreigna		69.184	0
Þýðingarmunur		416.787	0
Óráðstafað eigið fé		13.638.497	14.759.842
Eigið fé hluthafa móðurfélags		<u>21.820.831</u>	<u>15.948.065</u>
Hlutdeild minnihluta		151.549	142.789
Eigið fé samtals		<u>21.972.380</u>	<u>16.090.854</u>
Skuldir			
Vátryggingaskuld	14	26.105.579	10.497.130
Lántökur	15	11.977.858	0
Viðskiptaskuldir og aðrar skuldir	16	5.734.980	1.114.239
Frestaður tekjuskattur	23	3.588.528	3.075.248
Skuldir samtals		<u>47.406.944</u>	<u>14.686.616</u>
Skuldir og eigið fé samtals		<u>69.379.324</u>	<u>30.777.470</u>

Sjóðstreymi samstæðu

	31/12 2006	31/12 2005
Skýr.		
Handbært fé frá rekstri (til rekstrar)		
Móttekin iðgjöld	9.647.392	6.152.755
Greidd endurtryggingaiðgjöld	(4.251.152)	(999.034)
Greiddur tjónakostnaður	(8.094.391)	(5.566.472)
Móttæknar endurtryggingakröfur	3.081.863	776.643
Greiddur rekstrarkostnaður	(1.779.722)	(1.353.376)
Móttæknar arðgreiðslur og vaxtatekjur	1.251.114	1.100.687
Annað sjóðstreymi vegna rekstrar	105.646	2.424
Sölur umfram (kaup) á hlutabréfatengdum verðbréfum	9.362.486	(699.781)
Sölur umfram (kaup) á skuldabréfum til gjalddaga	124.298	0
Veitt útlán umfram afborganir af útlánum	(1.908.705)	(1.852.452)
Handbært fé frá rekstri (til rekstrar) án vaxta og skatta	<u>7.538.829</u>	<u>(2.438.606)</u>
Greiddir vextir	(134.424)	(4.437)
Greiddir skattar	<u>(386.481)</u>	<u>(4.961)</u>
Handbært fé frá rekstri (til rekstrar)	<u>7.017.924</u>	<u>(2.448.004)</u>
Fjárfestingahreyfingar		
Kaup á dótturfélagi	7 (158.314)	0
Kaup á varanlegum rekstrarfjárumnum	(91.169)	(43.227)
Sala varanlegra rekstrarfjármuna	11.804	2.000
	<u>(237.679)</u>	<u>(41.227)</u>
Fjármögnunarhreyfingar		
Lántaka	2.867.485	0
Afborganir af lánum	(4.112.485)	0
Kaup eigin hlutabréfa	(158.393)	(670.276)
Greiddur arður til hluthafa	(1.808.682)	(906.399)
Innborgað nýtt hlutafé	12 4.310.578	0
	<u>1.098.503</u>	<u>(1.576.675)</u>
Hækkun (lækkun) á handbæru fé	7.878.748	(4.065.906)
Handbært fé í ársbyrjun	786.104	4.852.010
Yfirtekið handbært fé ISP í samstæðu	7 36.848	0
Handbært fé í lok ársins	<u>8.701.700</u>	<u>786.104</u>

Yfirlit um breytingar á eigin fé samstæðu

	Hlutfé	Varasjóðir	Annað eigið fé	Óráðstafað eigið fé	Hlutdeild minnihluta	Samtals
2006						
Eigið fé 1. janúar 2006	904.341	283.882		14.759.842	142.789	16.090.854
Greiddur arður	(1.808.682)	(1.808.682)				
Keypt eigin hlutabréf	(3.990)	(154.403)				(158.393)
Seld eigin hlutabréf	28.055	1.110.471				1.138.526
Eigin bréf flokkuð sem skuldir vegna						
ákvæða söluréttarsamnings	(4.662)	(198.134)				(202.796)
Gangvirðisbreyting fjáreigna			69.184			69.184
Þýðingarmunur			416.787			416.787
Útgefin hlutabréf	157.895	5.572.910				5.730.804
Hagnaður ársins 2006				687.336	8.760	696.096
Eigið fé 31. desember 2006	<u>1.081.639</u>	<u>6.614.725</u>	<u>485.971</u>	<u>13.638.496</u>	<u>151.549</u>	<u>21.972.379</u>
2005						
Staða 1. janúar 2005	932.396	926.103		8.465.898		10.324.397
Keypt eigin hlutabréf	(28.055)	(642.221)				(670.276)
Greiddur arður				(906.399)		(906.399)
Kaup minnihluta					144.562	144.562
Hagnaður ársins 2005				7.200.343	(1.774)	7.198.569
Eigið fé 31. desember 2005	<u>904.341</u>	<u>283.882</u>	<u>0</u>	<u>14.759.842</u>	<u>142.789</u>	<u>16.090.854</u>

Skýringar

1. Almennar upplýsingar

Tryggingamiðstöðin hf. og dótturfélög hennar sem saman eru nefnd TM, stunda váttryggingarrekstur, bæði í líf- og skaðatryggingum ásamt fjárfestingarstarfsemi. TM stundar aðallega viðskipti á Íslandi og í Noregi.

Tryggingamiðstöðin hf., móðurfélag, er hlutafélag með höfuðstöðvar á Íslandi. Heimilisfang félagsins er Aðalstræti 6, Reykjavík. Bréf félagsins eru skráð í Kauphöll Íslands.

Samstæðuársreikningur TM var samþykktur af stjórn félagsins þann 15. febrúar 2007.

2. Yfirlit um reikningsskilaaðferðir

2.1 Grundvöllur reikningsskila

Samstæðuársreikningur TM er gerður í samræmi við alþjóðlega reikningsskilastaðla (IFRS), sem staðfestir hafa verið af Evrópusambandinu.

Við samþykki þessara reikningsskila hafa eftirtaldir staðlar verið gefnir út en ekki tekið gildi.

Gildistökudagur: Reikningsár sem hefst

- **IFRS 7**, Fjármálagerningar: skýringar 1. jan. 2007 og síðar
- **IFRS 8**, Starfspáttaryfirlit rekstrar 1. jan. 2009 og síðar

Eftirtaldir túlkanir voru samþykktar af alþjóðlegu fastanefndinni um túlkanir (IFRIC) eftir að reikningsár TM hófst og hafa ekki verið innleiddar í reikningsskil samstæðunnar.

Gildistökudagur: Reikningsár sem hefst

- **IFRIC 7**, Beiting endurmatasaðferðar skv. IAS 29, reikningsskil í hagkerfum þar sem óðaverðbólga ríkir. 1. mars 2006 og síðar
- **IFRIC 8**, Gildissvið IFRS 2, eignarhlutatengdar greiðslur 1. maí 2006 og síðar
- **IFRIC 9**, Endurmat innbyggðra afleiða 1. júní 2006 og síðar
- **IFRIC 10**, Árshlutareikningssil og virðisrýrnun 1. nóv. 2006 og síðar
- **IFRIC 11**, Samstæða og eignarhlutatengdar greiðslur 1. mars 2007 og síðar
- **IFRIC 12**, Ívilnanir frá opinberum aðilum vegna þjónustusamninga 1. jan. 2008 og síðar

Ársreikningurinn er gerður samkvæmt kostnaðarverðsaðferð, eins og henni hefur verið breytt með endurmati fjáreigna sem haldið er til sölu og fjáreigna á gangvirði þar sem gangvirðisbreytingin er færð í rekstrarreikning.

Gerð reikningsskila í samræmi við alþjóðlega reikningsskilastaðla krefst þess að stuðst sé við tiltekin reikningshaldsleg mót. Einnig er gerð sú krafa til stjórnenda að þeir leggi mat á ákveðin atriði í reikningsskilaaðferðum félagsins. Sérstaklega er greint frá aðferðum við mikilvægar matsaðferðir í skýringu nr. 3.

2.2 Samstæðureikningsskil

Dótturfélög

Dótturfélög eru allar rekstrareiningar þar sem samstæðan hefur vald til að stýra fjárhags- og rekstrarstefnumótun en það fylgir að öllu jöfnu því að ráða meira en helmingi atkvæðisréttarins. Dótturfélög eru að fullu hluti samstæðunnar frá þeim degi þegar yfirráðin færast yfir til samstæðunnar. Þau eru tekin út úr samstæðunni frá þeim degi þegar yfirráðum lýkur.

Kaupaðferð í reikningshaldi er notuð við færslu kaupa samstæðunnar á dótturfélögum. Kaupverð er metið sem gangvirði þeirra eigna sem látnar eru af hendi, útgefina eiginfjárgerninga og skulda sem stofnað er til eða teknar eru yfir á viðskiptadegi, auk kostnaðar sem rekja má beint til kaupanna. Aðgreinanlegar yfirteknar eignir og skuldir og óbókaðar skuldbindingar sem tilheyra keyptri rekstrareiningu, eru metnar á gangvirði á kaupdegi, án tillits til hversu mikil hlutdeild minnihluta er. Sá hluti kaupverðs sem er umfram gangvirði hlutar samstæðunnar í aðgreinanlegum hreinum eignum, er skráð sem viðskiptavild. Í árslok 2006 hafði kaupverði Nemi, umfram bókfært eigið fé félagsins á kaupdegi, ekki verið deilt á aðgreinanlegar hreinar eignir þess og stendur fjárhæðin því óútdeild sem viðskiptavild á meðal eigna í efnahagsreikningi, sjá skýringu nr. 7. Kaupverðinu verður útdeilt í samræmi við IFRS3 á fyrri hluta ársins 2007.

Viðskipti milli félaga, innbyrðis stöður og óinnleystur hagnaður af viðskiptum milli félaga innan samstæðunnar eru felld niður í reikningsskilum samstæðunnar. Óinnleyst töp eru einnig felld niður nema vísbending sé um að eignin sem var yfirfærð hafi rýrnað að verðmæti. Reikningsskilaaðferðum dótturfélaga hefur verið breytt þar sem þörf krefur til að tryggja samræmi við þær aðferðir sem samstæðan beitir

Hlutdeildarfélög

Hlutdeildarfélög eru allar rekstrareiningar sem samstæðan hefur veruleg ítök í en hefur ekki yfirráð yfir og fylgir að öllu jöfnu hlutabréfaeign sem ræður milli 20% og 50% atkvæðaréttarins. Fjárfestingar í hlutdeildarfélögum eru færðar í upphafi á kostnaðarverði en með hlutdeildaraðferð eftir það.

Eftir kaup á hlutdeildarfélagi er hlutur samstæðunnar í hagnaði eða tapi færður í rekstrarreikning og hlutur hennar í hreyfingum varasjóða færður í varasjóði. Uppsafnaðar hreyfingar eftir kaup eru færðar til hækunar eða lækkunar á bókfærðu verði fjárfestingarinnar. Samstæðan færir ekki hærra hlutdeild í tapi hlutdeildarfélags en sem nemur eftirstöðvum bókfærða verðsins, þ.m.t. ótryggðar viðskiptakröfur, nema að því marki sem hún hefur stofnað til skuldbindinga eða innt af hendi greiðslur fyrir hönd hlutdeildarfélagsins.

Óinnleystur hagnaður af viðskiptum milli samstæðunnar og hlutdeildarfélaga hennar er í samstæðureikningsskilum

felldur niður að því marki sem nemur hlutdeild samstæðunnar í hlutdeildarfélögum. Óinnleyst töp eru einnig felld niður nema vísbendingar séu um að eignin sem var yfirfærð hafi rýrnað að verðmæti.

2.3 Starfspáttaskýrslur

Rekstrarstarfspáttur er aðgreinanlegur hluti eigna og rekstrar TM og er háður annarri áhættu og afkomu en á við um aðra rekstrarstarfspætti samstæðunnar. Landfræðilegur starfspáttur er aðgreinanlegur hluti eigna og rekstrar tiltekins efnahagssvæðis sem er háður annarri áhættu og afkomu en á við um starfspætti á öðrum efnahagssvæðum samstæðunnar.

2.4 Gjaldmiðlar

Starfsrækslugjaldmiðill

Samstæðuársreikningurinn er settur fram í þúsundum íslenskra króna, sem er starfsrækslugjaldmiðill TM og framsetningargjaldmiðill.

Viðskipti í erlendum gjaldmiðli eru umreiknuð yfir í krónur og notað er það gengi sem er í gildi á viðskiptadegi. Hagnaður og tap sem stafar af uppgjöri slíkra viðskipta og af umreikningi á gengi peningalegra eigna og skulda í erlendri mynt í lok árs eru færð í rekstrarreikning.

Reikningsskil félaga í samstæðu TM eru sett fram í starfsrækslugjaldmiðli þess efnahagssvæðis sem þau starfa í. Við gerð samstæðuársreiknings eru eignir og skuldir erlendra dótturfélaga TM umreiknaðar í þúsundir íslenskra króna miðað við gildandi gengi í lok reikningsárs. Tekjur og gjöld eru umreiknuð í þúsundir íslenskra króna miðað við meðalgengi rekstrartímabilsins nema í þeim tilvikum þegar gengi gjaldmiðla sveiflast mikið en þá er gengi viðskiptadags notað. Gengismunur, þýðingarmunur, sem myndast er færður á sérstakan reikning meðal eigin fjár. Þýðingarmunurinn er færður í rekstrarreikning þegar erlenda starfsemi er seld.

Viðskiptavild og gangvirðisleiðréttingar sem varða kaupin á erlendu starfsemi eru meðhöndluð sem eignir og skuldir erlendu starfseminnar og uppfærð í samstæðuársreikningi miðað við gengi á uppgjörsgangi.

2.5 Varanlegir rekstrarfjármunir

Til fasteigna teljast skrifstofur, sölustaðir og aðrar húseignir sem notaðar eru undir starfsemi samstæðunnar. Fasteignir og aðrir varanlegir rekstrarfjármunir eru tilgreindir á upphaflegu kostnaðarverði að frádrögnum afskriftum. Land er ekki afskrifað. Upphaflegt kostnaðarverð felur í sér kostnað sem rekja má beint til kaupa á viðkomandi eignum.

Viðbótarfjárfesting sem fellur til síðar er innifalin í bókfærðu

verði eignarinnar eða færð sem sérgreind eign, eftir því sem við á. Það gerist þó einungis þegar líklegt er að efnahagslegur ávinningur, sem tengist fjárfestingunni, muni í framtíðinni renna til samstæðunnar og að unnt sé að meta kostnaðarverð með öruggum hætti. Allar aðrar viðgerðir og viðhald eru gjaldfærðar í rekstrarreikningi á því tímabili þegar stofnað er til þeirra.

Afskriftir eigna eru reiknaðar þannig að mismuni á kostnaðarverði þeirra og áætluðu hrakvirði er dreift línulega á áætlaðan nýtingartíma eignanna sem er eftirfarandi:

Fasteignir	25-40 ár
Skrifstofuáhöld, innréttingar og tölvur	3-15 ár
Bifreiðar	3-5 ár

Hrakvirði eigna og nýtingartími eru endurmetin á hverjum reikningsskiladegi og breytt, ef við á.

Bókfært verð eignar er ávallt fært niður í endurheimtanlega fjárhæð ef bókfært verð er hærra en áætluð endurheimtanleg fjárhæð (skýr. 2.8).

Söluhagnaður og tap reiknast sem mismunur söluverðs að frádrögnum kostnaði við sölu og bókfærðs verðs seldra eigna á söludegi. Þessar fjárhæðir eru færðar í rekstrarreikningi.

2.6 Óefnislegar eignir

Viðskiptavild

Viðskiptavild sem myndast í samstæðunni er vegna mismunar á kaupverði dótturfélags og hlutdeildar í hreinni eign þess eftir að eignir og skuldir hafa verið metnar til gangvirðis á kaupdegi. Viðskiptavild er færð til eignar og metin með tilliti til virðismats á reikningsskiladegi.

Til að hægt sé að meta virðismat er viðskiptavild skipt niður á sjóðsskapandi einingar. Sjóðsskapandi einingar sem viðskiptavild hefur verið uthlutað á eru prófaðar með tilliti til virðismats árlega eða oftar ef vísbending um virðisrýrnun er til staðar. Ef virðisrýrnun sjóðsskapandi eignar hefur átt sér stað er sú viðskiptavild sem útteilt hefur verið á hana fyrst færð niður en síðan aðrar eignir sem tilheyra viðkomandi sjóðsskapandi einingu. Virðisrýrnun á viðskiptavild er ekki færð til baka á síðari tímabilum.

Aðrar óefnislegar eignir

Aðrar óefnislegar eignir en viðskiptavild eru metnar á kostnaðarverði að frádrögnum fengnum fyrningum. Hugbúnaður er dæmi um óefnislega eign.

2.7 Fjárfestingar

Samstæðan flokkar fjárfestingar sínar í eftirfarandi flokka: fjáreignir á gangvirði fært í rekstrarreikning, útlán, skammtímakröfur, skuldabréf sem haldið er til gjalddaga og fjáreignir sem haldið er til sölu. Flokkunin fer eftir tilgangi fjárfestinganna. Stjórnendur flokka fjárfestingar þegar þær eru færðar í upphafi og endurmeta svo flokkunina á sérhverjum reikningsskiladegi.

Fjáreignir á gangvirði fært í rekstrarreikning

Í þessum flokki eru fjáreignir sem haldið er í viðskiptaskyni. Fjáreign er flokkuð í þennan flokk ef hún er fyrst og fremst keypt eða ætluð í þeim tilgangi að selja hana innan skamms eða ef stjórnendur tilgreina hana þannig.

Útlán og skammtímakröfur

Útlán og skammtímakröfur eru fjáreignir, ekki afleiður, með föstum greiðslum eða greiðslum sem unnt er að ákvarða, eru ekki skráðar á virkum markaði og samstæðan hefur ekki í huga að eiga viðskipti með kröfurnar eða innleysa með öðrum hætti en með greiðslu frá skuldara.

Fjárfestingar sem haldið er til gjalddaga.

Fjárfestingar sem haldið er til gjalddaga eru fjáreignir, ekki afleiður, með föstum greiðslum eða greiðslum sem unnt er að ákvarða og föstum binditíma sem TM ráðgerir og hefur getu til að halda út binditímann.

Fjáreignir sem haldið er til sölu

Fjáreignir sem haldið er til sölu, ekki afleiður, eru eignir sem ekki er ætlunin að selja í náinni framtíð, nema sérstök tækifæri gefist.

Kaup og sala fjárfestinga er færð á viðskiptadegi, þ.e. þeim degi sem samstæðan skuldbindur sig til að kaupa eða selja eignina. Fjárfestingar eru í upphafi færðar á gangvirði að viðbættum viðskiptakostnaði nema fjáreignir á gangvirði fært í rekstrarreikningnum sem eru bókfærðar á gangvirði. Fjárfestingar eru færðar út þegar réttindi til að taka á móti sjóðstreymi vegna þeirra hafa fallið niður eða verið yfirfærð annað og samstæðan hefur yfirfært því sem næst alla áhættu og umbun sem fylgir eignarhaldinu. Fjáreignir sem haldið er til sölu og fjáreignir á gangvirði fært í rekstrarreikningnum eru bókfærðar á gangvirði. Útlán, skammtímakröfur og fjárfestingar sem haldið er til gjalddaga eru bókfærðar á niðurfærðu kostnaðarverði, miðað við virka vexti. Innleystur og óinnleystur hagnaður og tap sem myndast vegna breytinga á gangvirði í flokknum „fjáreignir á gangvirði fært í rekstrarreikning“ eru færð í rekstrarreikning á því tímabili þegar það myndast.

Óinnleystur hagnaður sem myndast vegna gangvirðisbreytinga á fjáreignum sem haldið er til sölu, er færður í varasjóð meðal eigin fjár. Þegar eignir sem

flokkaðar eru þannig eru seldar eða hafa rýrnað að virði, eru uppsafnaðar gangvirðisbreytingar þeirra færðar í rekstrarreikning sem innleystur ágóði (tap) af fjáreignum.

Gangvirði skráðra fjárfestinga er byggt á gildandi tilboðsverði. Ef markaður fyrir fjáreign er ekki virkur eða um er að ræða óskráð verðbréf, ákvarðar samstæðan gangvirði með því að nota sérstakar matsaðferðir. Meðal þeirra er viðmiðun við nýleg viðskipti ótengdra aðila, tilvísun til annarra efnislega sambærilegra gerninga, núvirt greining á sjóðstreymi og verðmyndunarlíkön.

Við sérhver reikningsskil metur samstæðan hvort fyrir hendi séu vísbendingar um að fjáreign eða flokkur fjáreigna hafi rýrnað að verðmæti. Þegar um er að ræða hlutabréfatengd verðbréf sem er haldið til sölu, er horft til verulegrar lækkunar eða lækkunar til lengri tíma á gangvirði verðbréfsins þegar ákvarðað er hvort verðbréfin hafi rýrnað að verðmæti. Ef einhver slík vísbending er fyrir hendi að því er varðar fjáreignir sem haldið er til sölu, er uppsafnað tap fært úr eigið fé yfir í rekstrarreikning. Uppsafnað tap er metið sem mismunur á kostnaðarverði og gildandi gangverði að frádregnu öllu virðisrýmunartapi af þessari fjáreign sem þegar hefur verið fært í rekstrarreikning.

2.8 Virðisrýrnun eigna

Fjáreignir bókfærðar á niðurfærðu kostnaðarverði

Samstæðan metur við hver reikningsskil hvort fyrir hendi séu vísbendingar um að fjáreign eða flokkur fjáreigna hafi rýrnað að verðmæti. Fjáreign eða flokkur fjáreigna hefur rýrnað að verðmæti ef vísbendingar eru fyrir hendi um virðisrýrnun vegna eins eða fleiri atburða, sem hafa gerst eftir upphaflega færslu eignarinnar og þessi atburður (eða atburðir) hefur áhrif á áætlað framtíðarsjóðstreymi fjáreignar eða flokka fjáreigna og unnt er að áætla það með áreiðanlegum hætti. Vísbendingar um að fjáreign eða flokkur eigna hafi virðisrýrnað innifelur eftirfarandi atburði:

- (i) umtalsverðir fjárhagserfiðleikar útgefanda eða skuldara;
- (ii) samningsbrot, s.s. greiðslufall eða vanskil á greiðslum;
- (iii) líkindi á að útgefandi eða skuldari muni verða gjaldprota eða stefni í fjárhagsendurskipulagningu;
- (iv) brotthvarf virks markaðar fyrir þessa fjáreign vegna fjárhagslegra erfiðleika eða
- (vi) áreiðanlegar heimildir um lækkun á framtíðarsjóðstreymi.

Samstæðan metur fyrst hvort vísbendingar séu fyrir hendi um virðisrýrnun einstakra fjáreigna sem skipta máli hver fyrir sig. Ef samstæðan telur að engar vísbendingar séu fyrir hendi um virðisrýrnun fjáreignar sem er metin sérstaklega, hvort sem hún er veruleg eða ekki, innifelur hún eignina í flokki fjáreigna

með sambærilegum lánsáhættueiginleikum og metur þær saman með tilliti til virðisrýrnunar. Eignir sem eru metnar sérstaklega með tilliti til virðisrýrnunar og virðisrýrnunartap er fært fyrir eða mun verða fært fyrir, eru ekki innifaldar í sameiginlegu mati á virðisrýrnun.

Ef vísbendingar eru fyrir hendi um að virðisrýrnunartap hafi orðið á útlánum og skammtímafröfum eða fjárfestingum sem haldið er til gjalddaga og bókfærðar eru á niðurfærðu kostnaðarverði, er fjárhæð tapsins metin sem mismunurinn á bókfærðri fjárhæð eignarinnar og núvirði áætlaðs framtíðarsjóðstreyms afvaxtað miðað við upphaflega raunvexti fjáreignarinnar. Bókfærð fjárhæð eignarinnar er lækkuð með því að nota niðurfærslureikning og fjárhæð tapsins er færð í rekstrarreikning. Ef fjárfesting, sem haldið er til gjalddaga, eða útlán hefur breytilega vexti eru gildandi raunvextir afvöxtunarstuðullinn fyrir mat á virðisrýrnunartapi.

Þegar heildarmat er framkvæmt með tilliti til virðisrýrnunar, eru fjáreignir flokkaðar út frá sambærilegum útlánaáættueiginleikum (t.d. á grundvelli flokkunarferlis samstæðunnar en þar er tekið tillit til tegundar eignar, atvinnugreinar, landfræðilegrar staðsetningar, hvort eignin er gjaldfallin eða ekki og annarra þátta sem skipta máli). Þessir eiginleikar skipta máli varðandi mat á framtíðarsjóðstreymi fyrir flokka slíkra eigna vegna þess að þeir gefa vísbendingu um getu útgefanda til að greiða fjárhæðir á gjalddaga samkvæmt samningsbundnum skilmálum skuldagerningsins sem verið er að meta.

Ef fjárhæð virðisrýrnunartaps lækkar á seinna tímabili og unnt er að tengja lækkunina við atburð sem átti sér stað eftir að virðisrýrnunin var færð (s.s. aukið láns hæfi), þá er áður fært virðisrýrnunartap bakfært með því að leiðrétta niðurfærslureikninginn. Fjárhæð bakfærslunnar er færð í rekstrarreikninginn.

Fjáreignir færðar á gangvirði

Samstæðan metur við öll reikningsskil sín hvort fyrir hendi séu vísbendingar um að fjáreign sem haldið er til sölu hafi rýrnað að verðmæti. Einnig þegar um er að ræða fjárfestingu í hlutabréfum sem eru flokkuð sem "til sölu". Ef slíkar vísbendingar eru fyrir hendi hvað varðar fjáreignir sem haldið er til sölu, er uppsafnað tap fært úr eigin fé og í rekstrarreikning. Það reiknast sem mismunurinn á kostnaðarverði við kaupin og gildandi gangvirði að frádregnum öllum virðisrýrnunartöpum af fjáreigninni sem þegar hafa verið færð í rekstrarreikning.

Virðisrýrnun annarra eigna sem ekki eru fjáreignir

Eignir sem hafa ótilgreindan nýtingartíma eru ekki afskrifaðar en eru prófaðar árlega með tilliti til virðisrýrnunar. Eignir sem eru afskrifaðar eru skoðaðar með tilliti til virðisrýrnunar hvenær sem atburðir eða breytingar á aðstæðum benda til að verið geti að bókfærð fjárhæð verði ekki endurheimtanleg. Virðisrýrnunartap, sem nemur mismun bókfærðs verðs

eignar og endurheimtanlegrar fjárhæðar hennar, er þá fært í rekstrarreikning. Endurheimtanleg fjárhæð er annað hvort gangvirði eignarinnar að frádregnum kostnaði við sölu eða notkunarvirði hennar, hvort heldur sem hærra reynist.

2.9 Handbært fé og ígildi þess

Handbært fé og ígildi þess er reiðufé og inneignir á bankareikningum.

2.10 Eigið fé

Hlutafé er fært á nafnvirði og yfirverð á aðra varasjóði. Hlutafé í efnahagsreikningi samsvarar heildarhlutafé að frádregnum nafnvirði eigin bréfa.

Ef eitthvert félag innan samstæðunnar kaupir eigið hlutafé félagsins (eigin hlutir) er endurgjaldið sem greitt er að meðtöldum öllum viðbótarkostnaði, sem rekja má beint til kaupanna dregið frá eigin fé. Ef þessir hlutir eru síðan seldir, endurútfegnir eða ráðstafað á annan hátt, er það endurgjald sem mótttekið er fært á eigið fé, að frádregnum öllum viðbótarkostnaði sem rekja má til viðskiptanna.

2.11 Vátryggingasamningar

TM gefur út vátryggingasamninga sem fela í sér yfirfærslu á áhættu frá hinum tryggðu til samstæðunnar (sjá einnig skýr. 4).

Iðgjöld

Iðgjöld eru færð sem tekjur (iðgjöld ársins) hlutfallslega yfir tímabilið sem þau ná til. Sá hluti iðgjaldsins sem er útgefinn vegna gildandi samninga en tengist óútrunninni áhættu á reikningsskiladegi er skráður sem iðgjaldaskuld.

Tjón

Tjónakostnaður er gjaldfærður í rekstrarreikning miðað við greidda og áætlaða ógreidda bótafjárhæð. Bótafjárhæðin er kostnaður við uppgjör beinna og óbeinna krafna sem hljótt af liðnum tjónsatburðum á reikningsskiladegi, jafnvel þótt samstæðunni hafi ekki verið tilkynnt um þá. Samstæðan afvaxtar ekki skuldbindingar sínar vegna ógreiddra tjóna. Skuldbindingar vegna ógreiddra tjóna eru áætlaðar með því að nota upplýsingar um einstaka tjónsatburði sem samstæðunni hefur verið tilkynnt um og tölfraðilegar forsendur vegna tjóna sem ekki hefur verið tilkynnt um.

Endurtryggingasamningar

Samstæðan dregur úr tjónaáhættu sinni með samningum við endurtryggendur. Samningarnir eru ýmist með þeim hætti að endurtryggjendur bera ákveðið hlutfall tjónaáhættunnar eða bera alla áhættu fari tjón umfram umsamda fjárhæð.

Þær greiðslur sem TM á rétt á samkvæmt endurtrygginga-samningum eru færðar sem endurtryggingaæignir. Það eru ýmsar skammtímakröfur vegna samskipta við endurtryggjendur, kröfur vegna hlutdeildar í tjónum skv. endurtryggðum vátryggingasamningum og hlutdeild í iðgjaldaskuld. Skuldbindingar vegna endurtrygginga eru fyrst og fremst iðgjöld sem skal greiða fyrir endurtryggingasamninga og eru gjaldfærð við endurnýjun samninga.

TM velur endurtryggjendur með tilliti til fjárhagslegs styrkleika. Endurtryggingaæignir eru metnar reglulega með tilliti til virðisrýrnunar. Ef vísbendingar eru fyrir hendi um að endurtryggingaæignir hafi rýrnað að verðmæti, lækkar TM bókfært verð þeirra niður í endurheimtanlega fjárhæð og færir virðisrýrnunartapið í rekstrarreikning. Beitt er hér sömu viðmiðunum og lýst er í skýr. 2.8 varðandi „fjáreiginir bókfærðar á niðurfærðu kostnaðarverði“.

2.12 Lántökur

Lán eru í upphafi færð á markaðsvirði að frádregnum tilheyrandi kostnaði. Á endurgreiðslutíma þeirra eru þau síðan færð til skuldar miðað við virka vexti og er lántökukostnaði dreift á lánstímann.

2.13 Frestaður tekjuskattur

Frestaður tekjuskattur af tímabundnum mismunum milli skatt-verðs eigna og skulda og bókfærða fjárhæða þeirra er færður að fullu til skuldar í samstæðureikningsskilunum. Frestaður tekjuskattur er ákvarðaður með því að nota skatthlutföll sem hafa verið lögleidd fyrir dagsetningu efnahagsreiknings eða fyrir liggur að verði lögleidd og vænst er að verði í gildi þegar tengd frestuð skattineign er innlest eða frestaða tekjuskattskuldbindingin er gerð upp.

Frestaðar skattineignir eru færðar að því marki sem líklegt er að unnt verði að nýta tímabundna mismuni á móti skattalegum framtíðarhagnaði.

Frestaður tekjuskattur vegna tímabundinna mismuna sem stafa af fjárfestingum í dótturfélögum og hlutdeildarfélögum er færður nema þegar samstæðan stjórnar því hvenær tímabundni mismunurinn er bakfærður og líklegt er að tímabundni mismunurinn muni ekki snúast við í fjárhagsáætlun fram tíð.

2.14 Starfskjör

Uppsagnarkjör

Starfslokasamningar eru færðir þegar starfi lýkur áður en að áður ákvörðuðum starfslokátíma kemur eða hvenær sem starfsmaður segir upp störfum í skiptum fyrir þessi

kjör. TM færir starfslokasamninga þegar hún er sannanlega skuldbundin til að greiða þá. Kjör sem gera þarf upp 12 mánuðum eftir dagsetningu efnahagsreiknings eða síðar eru afvöxtuð að núvirði.

2.15 Reiknaðar skuldbindingar

Kostnaður við endurskipulagningu

Reiknaðar skuldbindingar vegna kostnaðar við endurskipulagningu eru færðar þegar: TM hefur lagalega eða ætlaða skuldbindingu vegna liðinna atburða; á því eru meiri líkur en minni að þörf verði á útstreymi verðmæta til að gera upp skuldbindinguna og fjárhæðin verður metin á áreiðanlegan hátt. Reiknaðar skuldbindingar vegna endurskipulagningar taka m.a. til greiðslna vegna uppsagna starfsmanna. Reiknaðar skuldbindingar eru ekki færðar vegna rekstrartapa í framtíðinni. Þegar fyrir hendi er fjöldi sambærilegra skuldbindinga eru líkurnar á því að útstreymi verði nauðsynlegt við uppgjör ákvarðaðar með því að taka tillit til flokks skuldbindinganna í heild. Reiknaðar skuldbindingar eru færðar meðal viðskiptaskulda og annarra skulda í efnahagsreikningi.

Aðrar skuldbindingar

TM skilar ýmsum opinberum gjöldum sem tengjast vátryggingum. Skuldbindingar eru færðar þegar skuldbinding er fyrir hendi (lagaleg eða ætluð) vegna liðinna atburða.

2.16 Vaxta- og arðstekjur

Vaxtatekjur

Vaxtatekjur vegna annarra fjáreigna en þeirra þar sem gangvirðisbreyting færist í rekstrarreikningi, eru færðar með aðferð virkra vaxta. Þegar viðskiptakrafa virðisrýrnar lækkar samstæðan bókfærðu fjárhæðina niður í endurheimtanlega fjárhæð, sem er áætlað framtíðarsjóðstreymi afvaxtað miðað við upphaflega raunvexti gerningsins.

Arðstekjur

Arðstekjur af hlutabréfaeign sem er haldið til sölu eru færðar þegar réttur til að móttaka greiðslu er staðfestur.

2.17 Úthlutun arðs

Úthlutaður arður til hluthafa félagsins er færður í reikningsskil TM á því tímabili sem hluthafar félagsins samþykkja arðgreiðslurnar.

3. Mikilvægar reikningshaldslegar matsaðferðir við beitingu reikningskilaaðferða

TM vinnur mót og forsendur sem hafa áhrif á tilgreindar fjárhæðir eigna og skulda innan næsta fjárhagsárs. Möt eru sífellt endurskoðuð og er þar byggt á sögulegri reynslu og öðrum þáttum, þ.m.t. væntingum um framtíðaratburði sem taldir eru raunhæfir miðað við aðstæður.

Vátryggingaskuld

Mat á vátryggingaskuldinni er mikilvægasta reikningshaldslega mat TM. Taka þarf tillit til nokkurra óvissupátta við mat á þeirri fjárhæð sem áætlað er að samstæðan muni að lokum greiða fyrir tjónin.

Virðisýrningu fjáreigna sem haldið er til sölu

TM telur að fjáreignir sem haldið er til sölu hafi virðisýrnað þegar veruleg eða langvarandi lækkun hefur orðið á gangvirði þeirra niður fyrir kostnaðarverð. Mat er lagt á hvað telst verulegt og langvarandi. Við matið er meðal annarra þátta tekið tillit til breytileika hlutabréfaverðs, stöðu í atvinnugrein og starfspætti, breytinga í tækni, sjóðstreymis frá rekstri og fjármögnun. Færsla virðisýrningu kann einnig að vera viðeigandi þegar vísbendingar eru um versnandi stöðu félags sem fjárfest hefur verið í, árangurs í atvinnugrein eða starfspætti, breytingar í tækni og sjóðstreymis vegna fjármögnunar og rekstrar.

4. Stjórnun á vátryggingaáhættu og fjárhagsáhættu

TM gefur út vátryggingasamninga þar sem fram fer yfirfærsla áhættu frá viðskiptavinum til samstæðunnar. Í þessum hluta er fjallað um slíkar áhættur og með hvaða hætti TM stýrir þeim.

4.1 Vátryggingaáhætta

Áhættan samkvæmt sérhverjum vátryggingasamningi eru líkurnar á að tryggði atburðurinn eigi sér stað og óvissan um fjárhæð kröfunnar sem af honum hlýst. Það felst í eðli vátrygginga að áhættan er tilviljunarkennd.

Þar sem tölfraðilegum aðferðum er beitt við mat á vátryggingaáhættu er megin áhætta TM sú að endanlegur tjónakostnaður verði verulega hærri en ætlað var. Þetta gerist ef tjónin verða tíðari eða alvarlegri en tölfraðilegar forsendur gerðu ráð fyrir. Reynslan sýnir að því stærri sem vátryggingastofn er, því minna verður hlutfallslegt frávik frá ætlaðri niðurstöðu. Fjölbreytni varðandi bótasvið, atvinnustarfsemi og landfræðilega staðsetningu í vátryggingastofni dregur úr vátryggingaáhættu TM.

Óvissupættir við mat á tjónafjárhæðum.

TM greiðir bætur vegna tjónsatburða sem verða á samningstímanum jafnvel þótt tjónið eða afleiðingar þess komi ekki í ljós fyrr en eftir lok reikningskiladags. Breytilegt er hve langan tíma tekur að gera upp tjón og hversu hratt þau greiðast, eftir eðli tjónsins og öðrum aðstæðum. Af þessu leiðir að meta þarf reglulega úppgerð tjón, bæði tilkynnt og ótilkynnt.

Áætlaður tjónakostnaður eru þær fjárhæðir sem greiða þarf við uppgjör tjóna að frádregnu væntu endurgreiðsluvirði og öðrum endurheimtum. TM aflar upplýsinga sem máli skipta um tjónsatburðinn og mat á tjónsfjárhæð. Margir óvissupættir eru við mat á tjónsfjárhæð og endanlegt tjón getur því reynst annað en matsfjárhæðin á hverjum tíma. Vátryggingaskuld er tjónaskuld vegna tjónsatburða sem hafa orðið en ekki hefur verið tilkynnt um, tjónaskuld vegna ógreiddra tilkynnta tjóna og iðgjaldaskuld vegna óútrunninnar áhættu vátryggingasamninga. Dómar í fordæmisgefandi málum og túlkun þeirra geta haft veruleg áhrif á tjónakröfur og endanlegar niðurstöður tjónsuppgjöra.

Ógreidd tilkynnt tjón eru metin hvert fyrir sig samkvæmt bestu fáanlegum upplýsingum. Ótilkynnt tjón eru metin með hliðsjón af reynslu varðandi tjónatilkynningar til TM á undanföllum árum.

Mat á ótilkynntum tjónum er háð meiri óvissu en mat á tjónum sem TM hefur verið tilkynnt um. Vera kann að afleiðingar tjóns séu tjónþola ekki ljósar fyrr en einhverjum tíma eftir að tjónsatburðurinn átti sér stað. Hlutfall ótilkynnta tjóna er breytilegt eftir vátryggingagreinum og er það hæst í ábyrgðar- og slysatryggingum.

4.2 Fjárhagsáhætta

TM ber áhættu af fjáreignum sínum, fjárhagslegum skuldbindingum (fjárfestingasamningum og lántökum), endurtryggingaeignum og váttryggingaskuld. Megináhættan er sú að söluandvirði fjáreigna TM sé ekki nægjanlegt til að fjármagna skuldbindingar sem stafa af váttryggingasamningum hennar. Mikilvægustu þættirnir í fjárhagsáhættu eru vaxtaáhætta, hlutabréfaverðsáhætta, gjaldmiðilsáhætta og útlánaáhætta.

TM stýrir áhættu innan eigna- og skuldastýringarramma sem hefur verið þróaður til að ná langtímaávöxtun vegna fjárfestinga umfram skuldbindingar samkvæmt váttryggingasamningum. Meginaðferð eigna- og skuldastýringar TM felst í því að jafna eignum á móti þeim skuldbindingum sem stafa af váttryggingasamningum.

Eigna- og skuldstýring TM er samþætt fjárhagsáhættustýringu hennar í tengslum við aðrar fjáreignir og -skuldir samstæðunnar sem eru ekki beint tengdar váttryggingaskuldbindingum (einkum lántökum og fjárfestingum í fyrirtækjum).



5. Upplýsingar um starfspætti

Samstæðunni er skipt upp í þrjá rekstrarstarfspætti:

1. Skaðatryggingarekstur
2. Líftryggingarekstur
3. Fjármálarekstur

Afkoma starfspáttta fyrir árið 2006 er eftirfarandi:

	Skaðatr- rekstur	Líftrygginga- rekstur	Fjármála- rekstur	Samstæða
Eigin iðgjöld	6.552.369	99.432		6.651.801
Fjárfestingatekjur	1.191.205	4.704	3.611.817	4.807.727
Hreinar tekjur	7.743.574	104.136	3.611.817	11.459.528
Eigin tjónakostnaður	(6.346.109)	(30.167)		(6.376.275)
Annar kostnaður	(1.752.002)	(77.658)	(433.949)	(2.263.608)
Kostnaður alls	(8.098.111)	(107.825)	(433.949)	(8.639.884)
Rekstrarhagnaður (-tap)	(354.537)	(3.689)	3.177.868	2.819.643
Fjármagnsgjöld.			(786.809)	(786.809)
Hlutdeild í afkomu hlutdeildarfélagi			(1.253.831)	(1.253.831)
Hagnaður (tap) fyrir skatta	(354.537)	(3.689)	1.137.228	779.003
Tekjuskattur				(82.906)
Hagnaður ársins				696.098
Skiptist á:				
Hluthafa móðurfélags				687.337
Hlutdeild minnihluta				8.761
				696.098

Eignir og skuldir starfspáttta 31. desember 2006:

Eignir:

Varanlegir rekstrarfjármunir	5.378.679	0	807.689	6.186.368
Fjáreignir og fjárfestingar í hlutdeildarfélagum	22.885.187	123.978	20.186.748	43.195.913
Endurtryggingaeignir	11.259.096	36.248	0	11.295.344
Handbært fé	1.250.547	282.222	7.168.931	8.701.700
Eignir samtals	40.773.509	442.448	28.163.368	69.379.325

Skuldir:

Vátryggingaskuld	25.998.873	106.706	0	26.105.579
Viðskiptaskuldir og aðrar skuldir	5.446.047	22.438	266.494	5.734.979
Lántökur	0	0	11.977.858	11.977.858
Frestaður tekjuskattur	997.367	4.020	2.587.141	3.588.528
Skuldir samtals	32.442.287	133.164	14.831.493	47.406.944

Afkoma starfspátta fyrir árið 2005 er eftirfarandi:

	Skaðatr. - rekstur	Líftrygginga- rekstur	Fjármála- rekstur	Samstæða
Eigin iðgjöld	4.846.164	44.282		4.890.446
Fjárfestingatekjur	892.089	2.903	6.811.955	7.706.946
Hreinar tekjur	5.738.253	47.185	6.811.955	12.597.393
Eigin tjónakostnaður	(4.798.157)	(13.426)		(4.811.583)
Annar kostnaður	(1.408.535)	(46.448)	(272.191)	(1.727.174)
Kostnaður alls	(6.206.692)	(59.874)	(272.191)	(6.538.757)
Rekstrarhagnaður (-tap)	(468.439)	(12.689)	6.539.764	6.058.635
Fjármagnsgjöld			(4.437)	(4.437)
Hlutdeild í afkomu hlutdeildarféлага			2.678.819	2.678.819
Hagnaður (tap) fyrir skatta	(468.439)	(12.689)	9.214.146	8.733.017
Tekjuskattur				(1.534.448)
Hagnaður ársins				7.198.569
Skiptist á:				
Hluthafa móðurfélags				7.200.343
Hlutdeild minnihluta				(1.774)
				7.198.569
Eignir og skuldir starfspátta 31. desember 2005:				
Eignir:				
Varanlegir rekstrarfjármunir	430.433	0	75.959	506.392
Fjáreignir og fjárfestingar í hlutdeildarfélögum	11.995.968	74.726	17.140.618	29.211.312
Endurtryggingaeignir	253.019	20.644	0	273.663
Handbært fé	524.254	261.850	0	786.104
Eignir samtals	13.203.674	357.220	17.216.577	30.777.470
Skuldir:				
Vátryggingaskuld	10.435.984	61.146	0	10.497.130
Viðskiptaskuldir og aðrar skuldir	612.131	4.573	497.534	1.114.238
Frestaður tekjuskattur	767.732	95	2.307.422	3.075.248
Skuldir samtals	11.815.847	65.814	2.804.956	14.686.616
Landfræðileg skipting hreinna tekna 2006:			Ísland	Noregur
Eigin iðgjöld			5.842.431	809.370
Fjárfestingatekjur			4.488.577	319.150
Hreinar tekjur			10.331.008	1.128.520

6. Varanlegir rekstrarfjármunir

	Húseignir	Skrifstofu- áhöld og búnaður	Bifreiðar	Samtals
1. janúar 2005				
Stofnverð.	696.230	284.708	19.322	1.000.260
Uppsafnaðar afskriftir	(262.832)	(206.509)	(4.409)	(473.750)
Bókfært verð 1. janúar 2005	433.398	78.199	14.913	526.511
31. desember 2005				
Bókfært verð 1. janúar 2005	433.398	78.199	14.913	526.511
Viðbætur	7.000	18.700	17.527	43.227
Selt		(2.197)	(2.197)	
Afskriftir	(21.298)	(36.987)	(2.863)	(61.148)
Bókfært verð 31. desember 2005	419.100	59.913	27.380	506.393
31. desember 2005				
Stofnverð.	703.230	303.408	34.652	1.041.290
Uppsafnaðar afskriftir	(284.130)	(243.495)	(7.272)	(534.897)
Bókfært verð 31. desember 2005	419.100	59.913	27.380	506.393
31. desember 2006				
Bókfært verð 1. janúar 2006.	419.100	59.913	27.380	506.393
Yfirtekið í dótturfélagi		13.560	8.532	22.092
Viðbætur	4.269	74.741	11.885	90.894
Selt	(1.053)	(10.155)	(11.208)	
Afskriftir	(21.239)	(45.728)	(3.279)	(70.246)
Bókfært verð 31. desember 2006	402.130	101.433	34.363	537.925
31. desember 2006				
Stofnverð.	707.499	460.679	48.591	1.216.769
Uppsafnaðar afskriftir	(305.369)	(359.247)	(14.227)	(678.844)
Bókfært verð 31. desember 2006	402.130	101.432	34.364	537.925

Afskriftir tímabilsins eru gjaldfærðar meðal annars rekstrarkostnaðar.

Á eignum móðurfélagsins hvíla engin þinglýst lán.

Engar ábyrgðir eða skuldbindingar, utan þeirra sem fram koma í efnahagsreikningi, hvíla á varanlegum rekstrarfjármunum.

7. Samstæða

Samstæðuárshlutareikningur TM tekur til Tryggingamiðstöðvarinnar hf. og neðangreindra dótturfélaga:

	Land	Eignarhluti	Aðal- starfsemi
Nemi Forsikring ASA	Noregur	100%	Vátryggingar
Líftryggingamiðstöðin hf.	Ísland	51%	Líftryggingar
Trygging hf.	Ísland	100%	Vátryggingar
ISP ehf.	Ísland	100%	Eignarhaldsfélag

Nemi Forsikring ASA (Nemi)

Þann 25. ágúst 2006 eignaðist TM 90,001% af hlutafé Nemi. Í kjölfar þess fór af stað yfirtökuberli á eftirstöðvum hlutafjárins og var TM í árslok 2006 eigandi að 100% hlutafjár Nemi. Kaupin hafa verið færð í samstæðuna samkvæmt kaupaðferð (Purchase method of accounting) og miðast upphafsdagur Nemi í samstæðu við 1. september 2006. Ekki hefur farið fram mat á gangvirði yfirtekinna eigna og skulda til útteilingar á þeirri viðskiptavild sem myndaðist við kaupin. Ekki liggur fyrir hvenær þeirri vinnu verður lokið, en stefnt er að því að klára hana á næstu mánuðum. Reikningsskil Nemi hafa verið samin í samræmi við gildandi reglur í Noregi um gerð reikningsskila. Fyrirhugað er að reikningsskil Nemi verði samin í samræmi við alþjóðlega reikningsskilastaðla (IFRS) frá og með 1. janúar 2007, en í því felst að reikningsskil ársins 2006 verða endurgerð. Við færslu Nemi í samstæðuárshlutareikning TM voru reikningsskil Nemi aðlöguð að alþjóðlegum reikningsskilastöðlum. Endurgerð reikningsskila Nemi fyrir árið 2006 til samræmis við alþjóðlega reikningsskilastaðla getur haft áhrif til breytingar á bókfærðri viðskiptavild sem myndaðist við kaup TM á Nemi.

Nettó eignir keyptar:

Varanlegir rekstrarfjármunir	21.556
Óefnislegar eignir	32.892
Fjáreignir	
Hlutabréf og önnur verðbréf á gangvirði fært í rekstrarreikning	6.559.985
Skuldabréf haldið til gjalddaga	2.208.151
Skammtímakröfur	2.803.998
Endurtryggingaeignir	10.556.958
Handbært fé	1.721.965
Vátryggingarskuldir	(13.854.541)
Viðskiptaskuldir og aðrar skuldir	(5.120.293)
Frestaður tekjuskattur	(357.116)
	<u>4.573.555</u>
Viðskiptavild	<u>5.402.904</u>
Samtals kaupverð	<u>9.976.459</u>
Beinar lántökur vegna kaupa	8.096.180
Kaupverð Nemi greitt með handbæru fé	1.880.279
	<u>9.976.459</u>
Hreyfingar handbærs fjár:	
Kaupverð Nemi greitt með handbæru fé	1.880.279
Handbært fé Nemi við kaup	(1.721.965)
	<u>158.314</u>

Viðskiptavild á upphafsdegi samstæðu	5.402.904
Afturvirk leiðrétting um eigið fé Nemi.	22.166
Þýðingarmunur viðskiptavildar 31/12/2006	192.771
	<u>5.617.841</u>

Isp ehf.

Á árinu keypti ISP ehf. eigin bréf sem hafði þau áhrif að TM eignaðist ráðandi hlut í félaginu. TM á nú alla virka eignarhluti í ISP ehf. Eignir ISP hafa verið færðar í samstæðuna og miðast upphafsdagur ISP ehf. í samstæðu við 1. september 2006.

Nettó skuldir umfram eignir á upphafsdegi í samstæðu:

Fjáreignir:

Hlutabréf á gangverði um rekstur	2.968.438
Skammtímakröfur.	2.343
Reiknuð skattinneign	330.827
Handbært fé	36.848
Lántökur	(4.155.216)
Viðskiptaskuldir og aðrar skuldir	(469.595)
	<u>(1.286.355)</u>

8. Fjárfestingar í hlutdeildarfélagum

Hlutdeildarfélag þann 31. desember greinast þannig:

	2006	2005
Staða í upphafi árs.	5.437.473	2.605.446
Kaup á hlutdeildarfélagi.	0	220.745
Sala á hlutdeildarfélagi / hlutdeildarfélag fært sem dótturfélag.	(3.976.698)	0
Móttækinn arður	(27.015)	(67.537)
Hlutdeild í afkomu.	(1.253.832)	2.678.819
Staða í lok árs	<u>179.929</u>	<u>5.437.473</u>

Hlutdeildarfélag greinast þannig:

Eignarhlutdeild

1. janúar 2005

Fjárfestingarfélagið Grettir hf.	49,75%
Íslensk endurtrygging hf.	38,32%

31. desember 2005

Fjárfestingarfélagið Grettir hf.	38,90%
Íslensk endurtrygging hf	38,32%
Isp ehf.	49,00%

1. janúar 2006

Fjárfestingarfélagið Grettir hf.	38,90%
Íslensk endurtrygging hf.	38,32%
Isp ehf.	49,00%

31. desember 2006

Íslensk endurtrygging hf.	38,32%
-----------------------------------	--------

Hlutdeild samstæðunnar í hlutdeildarfélagum, sem öll eru óskráð, var eftirfarandi:

Heiti félags	Eignir	Skuldir	Tekjur	Hagnaður / (Tap)	% hagnaður í eigu samstæðu
Fjárfestingarfélagið Grettir hf.	30.433.267	17.135.964	10.186.841	7.496.681	38,90%
Íslensk endurtrygging hf. (áætlað)	974.789	493.789	106.100	55.200	38,32%
ISP ehf.	7.320.746	7.156.454	0	(286.209)	49,00%
Staða 31.12. 2005	<u>38.728.802</u>	<u>24.786.207</u>	<u>10.292.941</u>	<u>7.265.672</u>	
Íslensk endurtrygging hf.	795.534	325.991	106.087	55.389	38,32%
Staða 31.12. 2006	<u>795.534</u>	<u>325.991</u>	<u>106.087</u>	<u>55.389</u>	

9. Fjáreignir

Hlutabréf haldið til sölu

	31/12 2006	31/12 2005
Staða í upphafi árs.	1.638.811	2.362.590
Selt.	(37.868)	(968.772)
Keypt	735.634	358.394
Gangvirðishækkun færð um eigið fé	84.370	0
Niðurfært vegna virðisrýrnunar	(18.928)	(57.779)
Aðrar breytingar	0	(55.622)
Staða í lok árs	<u>2.402.019</u>	<u>1.638.811</u>

Hlutabréf haldið til sölu 31. desember 2006 greinast þannig:

	Eignarhluti	Nafnverð	Bókfært verð
Samherji hf., Akureyri	9,10%	80.051	863.898
Vísir hf., Grindavík	10,51%	1.916	607.201
Ísfélag Vestmannaeyja hf., Vestmannaeyjum	5,77%	33.210	369.138
Aðrar eignir			561.782
			<u>2.402.019</u>

Fjáreignir á gangvirði fært í rekstrarreikning

	Eignarhluti	Bókfært verð
Hlutabréf færð á gangvirði:		
Icelandic Group hf.	13,02%	2.863.929
Landsbanki Íslands hf.	0,83%	2.425.745
Kaupping banki hf.	0,34%	2.140.345
Invik & Co AB	4,45%	1.847.881
H.B. Grandi hf.	5,42%	1.157.047
Bakkavör-Group hf.	0,84%	1.134.191
Glitnir banki hf.	0,32%	1.069.306
Storebrand ASA.	0,27%	615.396
Marel hf.	1,13%	320.393
Actavis-Group hf.	0,12%	260.608
Aðrar fjáreignir		915.034
		<u>14.749.875</u>
Hlutdeildarskrteini í verðbréfasjóðum á Íslandi		932.078
Hlutabréfasjóðir erlendis		2.999.048
Skuldabréfasjóðir erlendis		4.150.361
		<u>22.831.361</u>

Fjáreignir sem haldið er til gjalddaga/fjárfestingaskuldabréf

	31/12 2006	31/12 2005
Verðbréf með ríkisábyrgð	203.358	368.014
Verðbréf með bankaábyrgð	2.349.250	21.012
Skuldabréf með sveitafélagaábyrgð	2.588	2.905
Skuldabréf með fyrirtækjaábyrgð	77.202	64.499
	<u>2.632.399</u>	<u>456.429</u>

Gangvirði fjáreigna sem haldið er til gjalddaga er byggt á markaðsverði eða markaðsverði miðlara/söluaðila. Ef þessar upplýsingar eru ekki til staðar hefur gangvirði verið metið með því að nota uppgengið markaðsverð fyrir verðbréf með sambærilegum láns-, binditíma- og ávöxtunarskilmálum.

Gerð hefur verið leiðrétting á flokkun fjáreigna í ársreikningi 2006. Flokkur fjáreigna sem áður var flokkaður sem Fjáreignir haldið til gjalddaga er nú flokkaður með Fjáreignum á gangvirði um rekstrarreiking. Nemur fjárhæð umrædds eignaflokks kr. 868.189 þús. í árslok 2006, en nam kr. 472.584 þús í árslok 2005. Gangvirðishækkunir eignaflokksins námu kr. 174.852 þús á árinu 2006 samanborið við kr. 93.637 á árinu 2005. Gangvirðishækkunir eru nú færðar í rekstrarreikningi undir liðnum gangvirðisbreytingar á fjáreignum í stað vaxta og arðstekjum áður. Samanburðartölum í ársreikningi hefur einnig verið breytt til samræmis við framangreindar breytingar.

10. Útlán og skammtímakröfur

	31/12 2006	31/12 2005
Skammtímakröfur		
Kröfur á váttryggingataka	4.406.441	1.271.686
Aðrar kröfur vegna frumtryggingastarfsemi	79.824	55.606
Aðrar kröfur	2.640.688	4.642
	<u>7.126.953</u>	<u>1.331.934</u>
Útlán		
Veðlán:		
Skuldabréf með veði í skipum	283.760	99.361
Skuldabréf með veði í fasteignum	273.876	286.636
Skuldabréf með veði í bifreiðum	6.315.218	4.478.825
Skuldabréf með veði í vélum	112.604	8.390
Skuldabréf með sjálfskuldarábyrgð	652.662	685.522
Önnur útlán	0	2.219
	<u>7.638.120</u>	<u>5.560.953</u>

Niðurfærslur útlána og skammtímakrafna námu samtals 312.901 þús. þann 31. desember 2006 samanborið við 248.682 þús. þann 31. desember 2005.

11. Endurtryggingaeignir

	31/12 2006	31/12 2005
Hlutur endurtryggjenda í váttryggingaskuld:		
lðgjaldaskuld.	2.279.034	21.051
Tjónaskuld	8.810.768	157.478
Kröfur og geymslufé vegna endurtryggingastarfsemi	205.542	95.134
	<u>11.295.344</u>	<u>273.663</u>

12. Hlutfé

	Fjöldi hluta (í þús.)	Almennir hlutir	Yfirverð á hlutfé	Eigin hlutir
Staða 1. janúar 2005	932.396	932.396	867.803	0
Kaup eigin hlutabréfa	(28.055)		(642.221)	(28.055)
Staða 31. desember 2005	904.341	932.396	225.582	(28.055)
Sala (kaup) eigin hlutabréfa	19.403	0	757.934	19.403
Útgefin hlutabréf	157.895	157.895	5.572.910	0
Staða 31. desember 2006	1.081.639	1.090.291	6.556.426	(8.652)

Í hlutfjárútbóði félagsins sem fram fór í nóvember 2006 var hlutfé þess aukið um 157.895 hluti á genginu 38 eða samtals 6.000 milljónir króna. Í árslok voru 1.420 milljónir óinnheimtar og er fjárhæðin færð á meðal skammtímakrafna í efnahagsreikningi.

13. Varasjóðir

	31/12 2006	31/12 2005
Lögbundinn varasjóður	58.300	58.300
Yfirverðsreikningur hlutfjár	6.556.425	225.582
	6.614.725	283.882

14. Vátryggingaskuld og endurtryggingaeignir

Heild	31/12 2006	31/12 2005
Vátryggingaskuld:		
lögjaldaskuld	5.384.695	1.456.296
Tjónaskuld	20.720.884	9.040.834
	26.105.579	10.497.130

Endurtryggingaeignir

Hluti endurtryggjenda í vátryggingaskuld:		
lögjaldaskuld.	2.279.034	21.051
Tjónaskuld	8.810.768	157.478
Kröfur og geymslufé vegna endurtryggingastarfsemi	205.542	95.134
	11.295.344	273.663

Nettó skuld vegna vátryggingasamninga

lögjaldaskuld	3.105.661	1.435.245
Tjónaskuld	11.910.116	8.883.356
Kröfur og geymslufé vegna endurtryggingastarfsemi	(205.542)	(95.134)
	14.810.235	10.223.467

Hreyfingar á váttryggingaskuldbindingum og endurtryggingareignum á árinu 2006:

Við árslok	2006			2005		
	Heildar	Endurtrygging	Nettó	Heildar	Endurtrygging	Nettó
Tjónaskuld:						
Tilkynntar tjónakröfur	7.730.234	(105.321)	7.624.913	7.818.406	(324.491)	7.493.915
Ótilkynnt tjón	1.310.600	(52.156)	1.258.444	1.287.599	(69.255)	1.218.344
Samtals í upphafi árs	9.040.834	(157.477)	8.883.357	9.106.005	(393.746)	8.712.259
Tilkynntar tjónakröfur	5.074.528	(3.570.146)	1.504.382			
Ótilkynnt tjón	5.115.287	(4.193.247)	922.040			
Yfirtekið frá dótturfélagi	10.189.815	(7.763.393)	2.426.422			
Greiddar tjónakröfur eldri ára	(5.094.071)	1.860.487	(3.233.584)	(2.689.454)	304.049	(2.385.405)
Aukning á skuldbindingum:						
- vegna krafna ársins	6.672.299	(2.249.461)	4.422.838	3.390.516	(68.892)	3.321.624
- vegna krafna frá fyrri árum	(87.994)	(500.926)	(588.919)	(766.233)	1.112	(765.121)
Samtals í lok árs	20.720.883	(8.810.769)	11.910.114	9.040.834	(157.477)	8.883.357
Tjónaskuld:						
Tilkynntar tjónakröfur	13.946.039	(4.298.990)	9.647.049	7.730.234	(105.321)	7.624.913
Ótilkynnt tjón	6.774.844	(4.511.779)	2.263.065	1.310.600	(52.156)	1.258.444
Samtals í lok árs	20.720.883	(8.810.769)	11.910.114	9.040.834	(157.477)	8.883.357
Iðgjaldaskuld						
Iðgjaldaskuld frá fyrra ári	1.456.296	(21.051)	1.435.245	1.331.009	(23.421)	1.307.588
Aukning ársins	3.928.399	(2.257.983)	1.670.416	125.287	2.370	127.657
Samtals í lok árs	5.384.695	(2.279.034)	3.105.661	1.456.296	(21.051)	1.435.245

15. Lántökur

31/12 2006

Eftirstöðvar lántaka:

Víkjandi skuldabréfalán	6.102.258
Skuldir við lánastofnanir	5.875.600
	<u>11.977.858</u>

Víkjandi skuldabréfalán

Á árinu seldi TM víkjandi skuldabréf að nafnverði 8,5 milljarðar, verðtryggt og með 5,75% vöxtum, til að fjármagna kaup á Nemi. Skuldabréfin eru með vaxtagjalddaga í ágúst ár hvert en höfuðstóll er á gjalddaga á árinu 2016. Félagið hefur þó heimild til uppgreiðslu lánsins á vaxtagjalddögum þess næstu 5 árin.

Skuldir við lánastofnanir

Afborganir skulda við lánastofnanir	
Afborganir 2007	1.046.786
Afborganir 2008	4.602.684
Afborganir 2009	226.130
	<u>5.875.600</u>

16. Viðskiptaskuldir og aðrar skuldir

	31/12 2006	31/12 2005
Skuldir vegna endurtryggingastarfsemi	1.530.494	64.329
Aðrar skuldir	4.204.486	1.049.910
	<u>5.734.980</u>	<u>1.114.239</u>

17. Eigin iðgjöld

	2006	2005
Bókfærð iðgjöld	9.682.116	6.011.242
Breyting á iðgjaldaskuld	262.099	(125.287)
Iðgjaldatekjur	<u>9.944.215</u>	<u>5.885.955</u>
Hluti endurtryggjenda í bókfærðum iðgjöldum	(2.554.164)	(993.139)
Breyting á hluta endurtryggjenda í iðgjaldaskuld	(738.249)	(2.370)
Hluti endurtryggjenda í iðgjaldatekjum	<u>(3.292.414)</u>	<u>(995.509)</u>
Eigin iðgjöld samtals	<u>6.651.801</u>	<u>4.890.446</u>

18. Vaxta- og arðstekjur

Vaxtatekjur og gengismunur	1.378.603	731.622
Fenginn arður	100.738	56.058
	<u>1.479.341</u>	<u>787.680</u>

19. Innleystur ágóði (tap) af fjáreignum

Hagnaður af sölu fjáreigna	82.709	68.857
Virðisýrnnun	(18.928)	(57.779)
	<u>63.781</u>	<u>11.078</u>

20. Gangvirðisbreytingar á fjáreignum færðar í rekstrarreikning

Hagnaður vegna gangvirðisbreytinga	3.006.409	6.757.695
Arður vegna fjáreigna á gangvirði færðar í rekstrarreikning	258.196	120.459
	<u>3.264.605</u>	<u>6.878.154</u>

21. Eigin tjónakostnaður

Bókfærð tjón	7.674.320	5.696.814
Breyting á tjónaskuld	1.727.333	(65.171)
Tjónakostnaður	<u>9.401.654</u>	<u>5.631.643</u>
Hluti endurtryggjenda í bókfærðum tjónum	(1.869.006)	(1.056.329)
Breyting á hluta endurtryggjenda í tjónaskuld	(1.156.373)	236.269
Hluti endurtryggjenda í tjónakostnaði	<u>(3.025.379)</u>	<u>(820.060)</u>
Eigin tjónakostnaður samtals	<u>6.376.275</u>	<u>4.811.583</u>

22. Annar rekstrarkostnaður

	2006	2005
Markaðskostnaður	636.037	287.333
Skrifstofu- og stjórnunarkostnaður	1.990.282	1.453.880
Umboðslaun og ágóðahluti frá endurtryggjendum	(362.709)	(14.039)
	<u>2.263.609</u>	<u>1.727.174</u>

23. Frestaður tekjuskattur

Frestaður tekjuskattur greinist þannig:

Í ársbyrjun	3.075.248	810.595
Áhrif af skekkju vegna fyrri ára	(8.922)	0
Áhrif af IAS 32 og IAS 39	0	731.326
Yfirtekið frá Nemi 1/9	357.116	0
Þýðingarmunur vegna Nemi	12.690	0
Áhrif gangvirðisbreytinga um eigið fé.	15.187	0
Reiknaður tekjuskattur	137.210	1.534.448
Tekjuskattur til greiðslu.	0	(1.121)
Staða í árslok	<u>3.588.528</u>	<u>3.075.248</u>

Frestaður tekjuskattur greinist niður á eftirfarandi liði:

Varanlegir rekstrarfjármunir	22.412	17.715
Fjáreignir	3.470.630	3.209.756
Aðrir liðir	11.082	(152.223)
Bótasjóðir	360.884	0
Yfirfæranlegt tap	(276.479)	0
Tekjuskattsskuldbinding í árslok	<u>3.588.528</u>	<u>3.075.248</u>

Reiknuð skattinneign:

Yfirtekið frá ISP.	330.827	0
Reiknaður tekjuskattur.	54.304	0
Staða í árslok	<u>385.131</u>	<u>0</u>

24. Fjármagnsgjöld

Vaxtagjöld:

Lántökur í banka	732.563	3.931
Önnur vaxtagjöld.	54.246	506
	<u>786.809</u>	<u>4.437</u>

25. Hagnaður á hlut

Hagnaður á hlut er reiknaður með því að deila í hagnað með vegnu meðaltali almennra hluta að frádregnum hlutum sem félagið hefur keypt og heldur sem eigin hlutum.

Hagnaður sem skipt er á eigendur félagsins	696.098	7.198.569
Veginn meðalfjöldi almennra hluta að frádregnum eigin hlutum	929.940	912.623

Hagnaður á hlut (krónur á hlut).	<u>0,75</u>	<u>7,89</u>
--	-------------	-------------

26. Arður á hlut

Arður greiddur á árinu 2006 nam rúmum 1.808 millj. kr. (2 krónur pr. hlut) og arður greiddur á árinu 2005 nam rúmum 906 millj. kr. (1 króna pr. hlut).

27. Tekjuskattur

Tekjuskattur til greiðslu 2007	0
Frestaður skattur (skýr. 23)	82.906
	<u>82.906</u>

Tekjuskattur af hagnaði fyrir skatta í ársreikningi er frábrugðinn reiknuðum tekjuskatti sem hér segir:

Reiknaður tekjuskattur afkomu fyrir skatta	87.915
Bakfærð áhrif dótturfélaga.	48.234
Mótttekinn arður	(64.608)
Önnur breyting	11.365
Tekjuskattur skv. rekstrarreikningi	<u>82.906</u>

28. Óvissir liðir og önnur atriði

Eftir er að ganga frá endanlegum starfslokasamningi við fyrirverandi forstjóra Nemi, en óvissa ríkir um endanlega fjárhæð samningsins. Af varkámisjónarmiðum hefur félagið þó lagt til hliðar þá hámarks fjárhæð, sem talið er að samningurinn geti numið. Jafnframt hefur Nemi lagt til hliðar fjárhæð vegna ágreinings um sérfræðivinnu norsks fjármálafyrirtækis. Samtals nema þessar fjárhæðir sem lagðar hafa verið til hliðar NOK 14 milljónum.

29. Viðskipti tengdra aðila

Tengdir aðilar félagsins eru dóttur- og hlutdeildarfélag þess, stjórnarmenn og helstu stjórnendur félagsins og dótturfélaga, nátengdir aðilar framangreindum einstaklingum og hluthafar félagsins sem eiga ráðandi hlut.

Á reikningsárinu keyptu tengdir aðilar þjónustu af móðurfélaginu fyrir kr. 173,3 milljónir (2005; 80,2 milljónir) en móðurfélagið keypti enga vöru eða þjónustu af tengdum aðilum.

Öll viðskipti við tengda aðila eru á sömu kjörum og almennt bjóðast hjá félaginu.

30. Starfskjör stjórnenda

Launagreiðslur til æðstu stjórnenda vegna starfa fyrir félagið og eignarhlutir í félaginu greinast þannig:

	Laun og hlunnindi	Eignarhlutur í árslok
Óskar Magnússon, forstjóri	27.861	5.451
Gunnlaugur Sævar Gunnlaugsson, stjórnarformaður	3.440	0
Geir Zoëga, stjórnarmaður	1.720	49.552
Guðbjörg Matthíasdóttir, stjórnarmaður	1.720	486.975
Guðmundur Pétur Davíðsson, stjórnarmaður	900	92.315
Sigurður G. Guðjónsson, stjórnarmaður	900	266.611
Fyrirverandi stjórnarmenn	1.640	31.579
Sex framkvæmdastjórar félagsins	67.428	279
	<u>105.610</u>	<u>932.763</u>

Með eignarhlutum er átt við eignarhluti viðkomandi og tengdra aðila.

Félagið hefur gert ráðningarsamning við forstjóra félagsins sem kveður á um að forstjóri eigi rétt á launum í 24 mánuði komi til uppsagnar hans af hálfu félagsins.

Forstjóri TM er með sölurétt á eignarhlutum sínum í TM, samtals 4.661.981 hlutir, miðað við söluverð á hlut 42,5 auk fjármagnskostnaðar að frádregnum fengnum arði af hlutabréfum. Forstjóri getur nýtt söluréttinn allt til 26. maí 2009. Hlutir forstjóra eru færðir meðal eigin hlutabréfa og skulda í efnahagsreikningi félagsins.

31. Þóknun til endurskoðenda

Þóknun til endurskoðenda greinist þannig:

	2006	2005
Endurskoðun ársreiknings	11.298	6.454
Könnun árshlutareiknings og önnur þjónusta	27.426	13.857
	<u>38.724</u>	<u>20.311</u>

32. Ársfjórðungayfirlit

	4. ársfj. 2006	3. ársfj. 2006	2. ársfj. 2006	1. ársfj. 2006	4. ársfj. 2005
Eigin iðgjöld	2.149.252	1.733.702	1.386.083	1.382.764	1.273.324
Fjárfestingatekjur.....	1.292.049	2.126.418	(321.933)	1.711.194	2.142.537
Hreinar tekjur	3.441.301	3.860.120	1.064.150	3.093.957	3.415.861
Eigin tjónakostnaður	(1.967.219)	(1.509.538)	(1.377.761)	(1.521.756)	(1.611.277)
Annar rekstrarkostnaður	(924.711)	(474.237)	(443.446)	(421.215)	(513.213)
Kostnaður alls	(2.891.930)	(1.983.776)	(1.821.207)	(1.942.972)	(2.124.490)
Rekstrarhagnaður (-tap)	549.370	1.876.344	(757.057)	1.150.986	1.291.371
Fjármagnsgjöld.....	(306.096)	(402.799)	(71.320)	(6.594)	(3.143)
Hlutdeild í afkomu hlutdeildarfélagi.....	5.813	(124.614)	(721.366)	(413.664)	903.533
Hagnaður (tap) fyrir skatta	249.088	1.348.931	(1.549.743)	730.728	2.191.761
Tekjuskattur.....	(17.469)	(260.592)	299.840	(104.684)	(427.907)
Hagnaður (tap) tímabilsins	<u>231.618</u>	<u>1.088.339</u>	<u>(1.249.903)</u>	<u>626.043</u>	<u>1.763.854</u>
Skiptist á:					
Hluthafa móðurfélags	230.744	1.085.411	(1.254.862)	625.742	1.764.791
Hlutdeild minnihluta.....	874	2.928	4.959	301	(937)
	<u>231.618</u>	<u>1.088.339</u>	<u>(1.249.903)</u>	<u>626.043</u>	<u>1.763.854</u>

*Bruna hættan
- er augljós.*



*Trygginga-
miðstöðin^h*

TRYGGINGAMIDSTÖÐIN / Sími 515 2000 / tm@tryggingamidstodin.is / www.tryggingamidstodin.is