



Ársskýrsla 2005

Efnisyfirlit

Ávarp stjórnarformanns	5
Skýrsla forstjóra	6
Fjárhagsleg niðurstaða	8
Breytt skipulag	11
Sölu- og markaðsmál	13
Fjárfestingar	17
Tjón- og tjónþjónusta	19
Summary of Financial Results	20
Ársreikningur TM	23

Hvernig vissu þeir að ég var ekki heima?



Ávarp stjórnarformanns

Rekstur Tryggingamiðstöðvarinnar hf. gekk vel árið 2005. Methagnaður varð af starfseminni sem nam 7,2 milljörðum króna. Skýrist hann af góðum árangri í fjárfestingastarfsemi félagsins sem skilaði 7,7 milljarða króna hagnaði. Eignir Tryggingamiðstöðvarinnar eru orðnar til af grundvallarrekstri félagsins og það er skylda stjórnenda að tryggja rekstur TM, meðal annars með fjárfestingum.

Unnið er markvisst að því að varðveita hagnað félagsins sem best með breytingum á eignasafni þess til þess að draga úr áhættu. Einn liður í því hefur verið aukning fjárfestinga erlendis. Á síðasta ári var keypt um 4,5% hlutafjár í sænska trygginga- og fjármálafyrirtækinu Invik, sem velti árið 2005 ríflega 14 milljörðum íslenskra króna. Þá var í síðasta mánuði keypt 9,77% hlutafjár í norska tryggingafélaginu Nemi, Norway Energy & Marine Insurance ASA, sem sérhæfir sig í sjótryggingum, tryggingum í fiskeldi og afvirkjunum. Bókfærð iðgjöld Nemi voru á síðasta ári um 7 milljarðar íslenskra króna. Vilji er til að stíga frekari skref í þessa átt og vonandi tekst að nýta þá þekkingu sem býr hjá þeim félögum, sem fjárfest er í, til að styrkja enn frekar kjarnastarfsemi Tryggingamiðstöðvarinnar.

Öflugra félag

Það er gleðiefni að umtalsvert fjölgaði í viðskiptavinahópi Tryggingamiðstöðvarinnar á síðasta ári. Miklar skipulagsbreytingar voru gerðar á árinu. Forstjóraskipti urðu og tók Óskar Magnússon við starfi forstjóra. Í kjölfarið réðust nýir framkvæmdastjórar til félagsins við hlið annarra sem fyrir voru samkvæmt nýju skipuriti. Stjórn Tryggingamiðstöðvarinnar trúir að þessar breytingar, sem voru vel undirbúnar og ígrundaðar, hafi gert félagið öflugra og sterkara í þeirri samkeppni sem ríkir á íslenskum tryggingamarkaði.

Merk tímamót

Framundan eru merk tímamót. Þann 7. desember nk. er hálf öld liðin frá því að Tryggingamiðstöðin var stofnuð. Félagið fagnar því merkum áfanga á árinu. Hlutverk stjórnar og starfsmanna er að leggja grunn að því að næstu 50 ár í starfsemi félagsins verði jafn farsæl og framsækin og Tryggingamiðstöðin vaxi og dafni.



Gunnlaugur Sævar Gunnlaugsson

Skýrsla forstjóra



Miklar skipulagsbreytingar voru gerðar í Tryggingamiðstöðinni á undanfögnu ári. Hér er um að ræða breytingar sem jafnan þarf að gera og gjarnan fylgja nýjum mönnum þegar þeir koma til starfa. Óhætt er að fullyrða að árið hafi verið lærdómsríkt fyrir nýjan forstjóra, sem tók hér við góðu búi. Forverum mínum og öðru starfsfólki hafði á mörgum undanfögnu árum tekist að gera Tryggingamiðstöðina að félagi sem þekkt er fyrir að vera traustur bakhjarl, veita viðskiptavinum góða þjónustu og standa með þeim þegar mest á reynir. Það lá því beint við, þegar ráðist var í skipulagsbreytingarnar snemma á síðasta ári, að varðveita vel þessa mikilvægu arfleifð en jafnframt gera félagið nútímalegra og öflugra á miklum samkeppnismarkaði.

Ég held að óhætt sé að segja að hæfileg blanda af nýjungum og nýju starfsfólki ásamt mikilli reynslu og þekkingu sem fyrir var í fyrirtækinu muni skila okkur áfram með þeim hætti sem nauðsynlegur er.

Aukið frumkvæði og ábyrgð

Skipulagsbreytingarnar byggjast á skýrari verkaskiptingu en áður, auknu frumkvæði starfsmanna og aukinni ábyrgð einstakra sviða. Ný gildi hafa verið innleidd, sem eru: **einfaldleiki, sanngirni, heiðarleiki og sóknirfska.** Félagið er nú betur í stakk búið til að mæta breyttum aðstæðum og samkeppnishæfni þess er meiri. Vegna þessa og þökk sé samhentun átaki starfsmanna og skýru og skilvirku markaðsstarfi, hefur eftir samdráttartímabil tekist að auka bókfærð iðgjöld frá fyrra ári en árin á undan höfðu þau heldur dregist saman.

Þrátt fyrir að tekist hafi að lækka kostnaðarhlutföll á árinu er engu að síður halli á váttryggingarekstri félagsins. Það er óviðunandi með öllu að þessi grunnstarfsemi sé rekin með tapi. Markmið yfirstandandi árs er að snúa þessari þróun við og ná hagnaði af váttryggingastarfseminni sjálfri.

Viðskiptavinum félagsins hefur fjölgað án þess að það skili sér að fullu í hækkun iðgjaldatekna félagsins. Það þýðir að með-

aliðgjaldatekjur hafa lækkað. Tryggingamiðstöðin hefur þegar gripið til aðgerða til að sporna við þessari þróun en frekari skref í þá átt eru ekki auðveld í mikilli samkeppni. Því er nauðsynlegt að draga sem frekast er unnt úr kostnaði félagsins.

Tryggingamiðstöðin hefur á auglýsingamarkaði birst sem áberandi og eftirsóknarverður váttryggjandi og auglýst undir kjörorðunum: „Ef þú ert tryggður, þá færðu það bætt.“ Ég hafði fyrst í stað ákveðnar efasemdir um hvort hægt væri að standa við svo stór orð. Eftir að hafa skoðað málin erum ég og annað starfsfólk Tryggingamiðstöðvarinnar þó tilbúin að standa við þau, enda höfum við í öllu markaðsstarfi haft að leiðarljósi að kynna váttryggingavernd þeirrar þjónustu sem við bjóðum og vera hreinskilin um þá vernd sem kann að vanta í sumum tilvikum. Einnig er það staðreynd að félagið hefur hraðað uppgjöri bóta sem kostur er og á sjaldnar í ágreiningi um uppgjör.

Nýjar váttryggingavörur

Markviss vöruþróun hefur þétt og aukið þjónustuframboð félagsins. Nýjar váttryggingavörur á markaði, þar sem Tryggingamiðstöðin hefur í mörgum tilvikum tekið forystu, hafa þegar skilað umtalsverðum iðgjöldum. Áfram verður haldið á sömu braut. Þá var á

síðasta ári skrifað undir samninga við aðila um endursölu á váttryggingavörum Tryggingamiðstöðvarinnar. Þróun þess samstarfs hefur staðið yfir síðustu vikur og er mikils að vænta af því á næstu misserum. Enn er ónefnt „tryggingafélagið“ Elisabet sem hóf starfsemi á Netinu snemma árs 2006. Elisabet er rekin sem deild innan váttrygginga- og fjármálaþjónustu Tryggingamiðstöðvarinnar. Hér er á ferðinni nýjung á markaði sem, hvort tveggja í senn, kemur betur til móts við þarfir neytenda um váttryggingavernd og býður þjónustu á hagstæðari kjörum en áður hefur þekkt.

Ein af vörunýjungum félagsins á síðasta ári er svokölluð sjómannatrygging. Þar er Tryggingamiðstöðin að feta nýja braut sem Tryggingastofnun ríkisins hefur sinnt. Önnur skref í þá átt eru sjúkrakostnaðartrygging og umönnunartrygging barna. Vænta má að framhald verði á þessari þróun þar sem hlutverk tryggingafélaga í samtryggingakerfinu eykst, bæði með betri og víðtækari þjónustu.

Fjárfest í tengdri starfsemi

Fjárfestingastarfsemi er önnur megintekjustoð félagsins. Gott árferði á þeim markaði er kunnara en frá þurfi að segja. Stóð hún undir 7,2 milljarða króna hagnaði félagsins. Þetta er besti rekstrarárangur í sögu Tryggingamiðstöðvarinnar. Minna verður á í þessu sambandi að félagið tók upp alþjóðlega reikningsskilastaðla á árinu. Nú koma hækkarnir á hlutabréfum í skráðum félögum samstundis fram sem tekjur í stað þess að gera það fyrst við sölu eins og áður var. Þessar tekjur eru því ekki í hendi og hinar nýju reikningsskilareglur geta leitt til meiri sveiflna en áður.

Á síðasta ári fór fram endurskoðun á fjárfestingastarfsemi félagsins, sem meðal annars var færð undir sérstakt svið – fjárfestingarsvið. Sú endurskoðun miðaði að því að minnka áhættu í fjárfestingum sem kostur var. Félagið vinnur nú að því að dreifa fjárfestingum sínum betur og hefur m.a. fjárfest í tengdri starfsemi í Noregi og Svíþjóð.

Stjórnendur Tryggingamiðstöðvarinnar hafa ekki haft uppi háværar yfirlýsingar um að félagið eigi að verða stærsta tryggingafélagið. Eftirsóknarverðara er að hafa náð því markmiði að vera persónulegt félag sem er nógu stórt til að njóta trausts. Allt að einu horfum við í kringum okkur og munum ekki láta gjöful tækifæri til vaxtar framhjá okkur fara.

Óskar Magnússon

Fjárhagsleg niðurstaða

Hagnaður TM eftir skatta 2005 var hinn mesti í sögu félagsins og nam 7.198 m.kr. en var á árinu 2004 2.091 m.kr. Hagnaðurinn skýrist fyrst og fremst af afar góðri ávöxtun fjárfestinga félagsins en fjárfestingatekjur þess ríflega tvöfölduðust frá árinu áður.

Rekstrartap af váttryggingastarfsemi árið 2005 nam 481 m.kr. og var afkoman lakari en gert var ráð fyrir. Skýringin, til viðbótar við harðnandi samkeppni og lækkun iðgjalda, felst í hækkun á tjónaskuld. Annars vegar er um að ræða hækkun tjónaskuldar ökutækjatjóna vegna reiknireglna sem gera ekki ráð fyrir jafn hröðu uppgjöri tjóna og tíðkast hjá TM. Hins vegar stafar hækkun tjónaskuldar af mun fleiri tilkynntum slysum

sem sjómenn hafa orðið fyrir sem jukust sérstaklega mikið á síðasta ársfjórðungi. Eftir samdrátt á undanförunum árum hækkuðu bókfærð iðgjöld um 2,2% frá árinu 2004 og námu 6.011 m.kr. árið 2005. Eigin iðgjöld félagsins lækkuðu hins vegar á sama tíma um 1,5% og námu 4.890 m.kr. Stafar það af því að söluaukning ársins 2005 varð að stórum hluta á seinni hluta ársins.

Lykiltölur úr rekstri Tryggingamiðstöðvarinnar hf.

Í þús. kr.	2005	2004
Eigin iðgjöld	4.890.446	4.965.630
Fjárfestingatekjur	7.706.947	3.593.419
Hreinar tekjur	12.597.393	8.559.049
Eigin tjónakostnaður	(4.811.583)	(4.581.170)
Annar rekstrar- kostnaður	(1.727.174)	(1.471.543)
Kostnaður alls	(6.538.758)	(6.052.713)
Rekstrarhagnaður	6.058.635	2.506.336
Fjármagnsgjöld	(4.437)	(2.271)
Hlutdeild í afkomu hlutdeildarfél.	2.678.819	(40.759)
Hagnaður fyrir skatta	8.733.017	2.463.306
Tekjuskattur	(1.534.448)	(372.252)
Hagnaður ársins	7.198.569	2.091.055
Skiptist á:		
Hluthafa móðurfélags	7.200.343	2.091.055
Hlutdeild minnihluta	(1.774)	0
	7.198.569	2.091.055

Lykiltölur úr efnahagsreikningi

Ársreikningur samstæðu TM er nú í fyrsta sinn gerður í samræmi við alþjóðlega reikningsskilastaðla (IFRS) eins og þeir hafa verið samþykktir af EB. Innleiðing þeirra hefur veruleg áhrif á framsetningu efnahagsreiknings TM og matsaðferðir. Þegar vísað er í stærðir í ársreikningi um síðustu áramót er því miðað við opnunarefnahagsreikning félagsins þann 1. janúar 2005 en ekki efnahagsreikning félagsins 31. desember 2004.

Afkoma

Hagnaður ársins 2005 nam sem fyrr segir 7.198 m.kr. en árið áður nam hann 2.091 m. kr. Rekstrarhagnaður ársins fyrir fjármagnsgjöld og hlutdeild í afkomu hlutdeildarfélaga

Lykiltölur úr efnahagsreikningi

Í þús. kr.	31. des. 2005	1. jan. 2005	Br.
Eignir samtals	30.777.470	23.104.723	33,2%
Eigið fé hluthafa móðurfélags	15.948.065	10.324.397	54,5%
Hlutdeild minnihluta	142.789		
Skuldir samtals	14.686.616	12.780.326	14,9%

var 6.059 m.kr. en var á árinu 2004 2.506 m.kr. Hagnaður á hvern hlut árið 2005 nam 7,89 kr. samanborið við 2,24 kr. á árinu 2004.

Bókfærð iðgjöld á árinu 2005 námu 6.011 m.kr. samanborið við 5.882 m.kr. árið 2004. Eigin iðgjöld árið 2005 námu 4.890 m.kr. og lækkuðu um 1,5% frá árinu áður þegar þau námu 4.966 m. kr. Fjárfestingatekjur ársins 2005 námu 7.707 m.kr. samanborið við 3.593 m.kr. á árinu 2004.

Bókfærð tjon TM árið 2005 námu 5.697 m.kr. samanborið við 5.069 m.kr. árið áður. Eigin tjon TM á árinu 2005 námu 4.812 m.kr. árið 2005 samanborið við 4.581 m.kr. árið áður. Helsta skýring á auknum tjonakostnaði er hækkun á tjonaskuld sem nemur um 300 m.kr. Annars vegar hefur tjonaskuld ökutækjatjóna

hækkað vegna reiknireglna sem félaginu ber að fara eftir og gera ráð fyrir mun hægvirka ferli tjónauppgjöra en tíðkast hjá TM. Hins vegar skýrist hækkandi tjonakostnaður af fleiri tilkynntum slysum sem sjómenn urðu fyrir, einkum síðari hluta árs 2005. Því til viðbótar eru eldri tjon einnig metin kostnaðarsamari en upphaflega var áætlað.

Rekstrarkostnaður félagsins var 1.727 m.kr. árið 2005 og hækkar um 17,3% frá árinu áður þegar hann nam 1.472 m.kr. Á árinu 2005 nam hlutdeild TM í afkomu hlutdeildarféлага 2.679 m.kr. en var óveruleg á árinu 2004. Hækkandi rekstrarkostnaður skýrist m.a. af skipulagsbreytingum og auknum sölu- og markaðskostnaði í tengslum við nýjar áherslur félagsins í markaðsstarfi.

Afkoma starfspátta árið 2005

Í þús. kr.	Skaðatr.rekstur		Líftryggingarekstur		Fjármálarekstur		Samstæða	
	2005	2004	2005	2004	2005	2004	2005	2004
Eigin iðgjöld	4.846.164	4.939.066	44.282	26.563			4.890.446	4.965.630
Fjárfestingatekjur	892.089	851.383	2.903	1.402	6.811.955	2.740.634	7.706.947	3.593.419
Hreinar tekjur	5.738.253	5.790.449	47.185	27.965	6.811.955	2.740.634	12.597.393	8.559.049
Eigin tjonakostnaður	(4.798.157)	(4.569.749)	(13.426)	(11.421)			(4.811.583)	(4.581.170)
Annar kostnaður	(1.408.535)	(1.173.530)	(46.448)	(10.980)	(272.191)	(287.033)	(1.727.174)	(1.471.543)
Kostnaður alls	(6.206.692)	(5.743.279)	(59.874)	(22.401)	(272.191)	(287.033)	(6.538.758)	(6.052.713)
Rekstrarhagnaður (-tap)	(468.439)	47.170	(12.689)	5.564	6.539.764	2.453.601	6.058.635	2.506.336
Fjármagnsgjöld							(4.437)	(2.271)
Hlutdeild í afkomu hlutdeildarféлага							2.678.819	(40.759)
Hagnaður fyrir skatta							8.733.017	2.463.306
Tekjuskattur							(1.534.448)	(372.252)
Hagnaður ársins							7.198.569	2.091.055
Skiptist á:								
Hluthafa móðurfélags							7.200.343	2.091.055
Hlutdeild minnihluta							(1.774)	
							7.198.569	2.091.055

Eigið fé og skuldir

Eigið fé TM í árslok 2005 var 16.091 m.kr. og hækkaði um 5.766 m.kr. frá áramótum. Skuldir félagsins námu 14.686 m.kr. 31. desember 2005 og hækkuðu þær um 1.906 m.kr. frá 1. janúar. Þessi hækkun skýrist af hækkun frestaðs tekjuskatts að fjárhæð um 1.533 m.kr. og hækkun viðskiptaskulda og annarra skulda um 313 m.kr. Hækkun viðskiptaskulda og annarra skulda skýrist m.a. af viðbótartekjuskatti sem var lagður á félagið vegna rekstrarársins 2000 að fjárhæð 376 m.kr. Ágreiningur er milli TM og ríkisskattstjóra um meðferð viðskiptavildar í skattalegu tilliti. TM mun kæra úrskurðinn til yfirséðanefndar. Til samræmis við alþjóðlegan reikningsskilastaðal númer 8 (IAS 8) eru framangreindar 376 m.kr. færðar til lækkunar á eigin fé félagsins í ársreikningi 2005 og koma þau áhrif fram á árinu 2004, samanber skýringu um eigið fé.

Sjóðstreymi

Handbært fé til rekstrar var 2.448 m.kr. á árinu 2005 en á árinu 2004 var handbært fé frá rekstri 1.579 m.kr. Handbært fé lækkaði um 4.066 m.kr. frá áramótum og stendur í 786 m.kr. í árslok 2005.

Þróun rekstrar

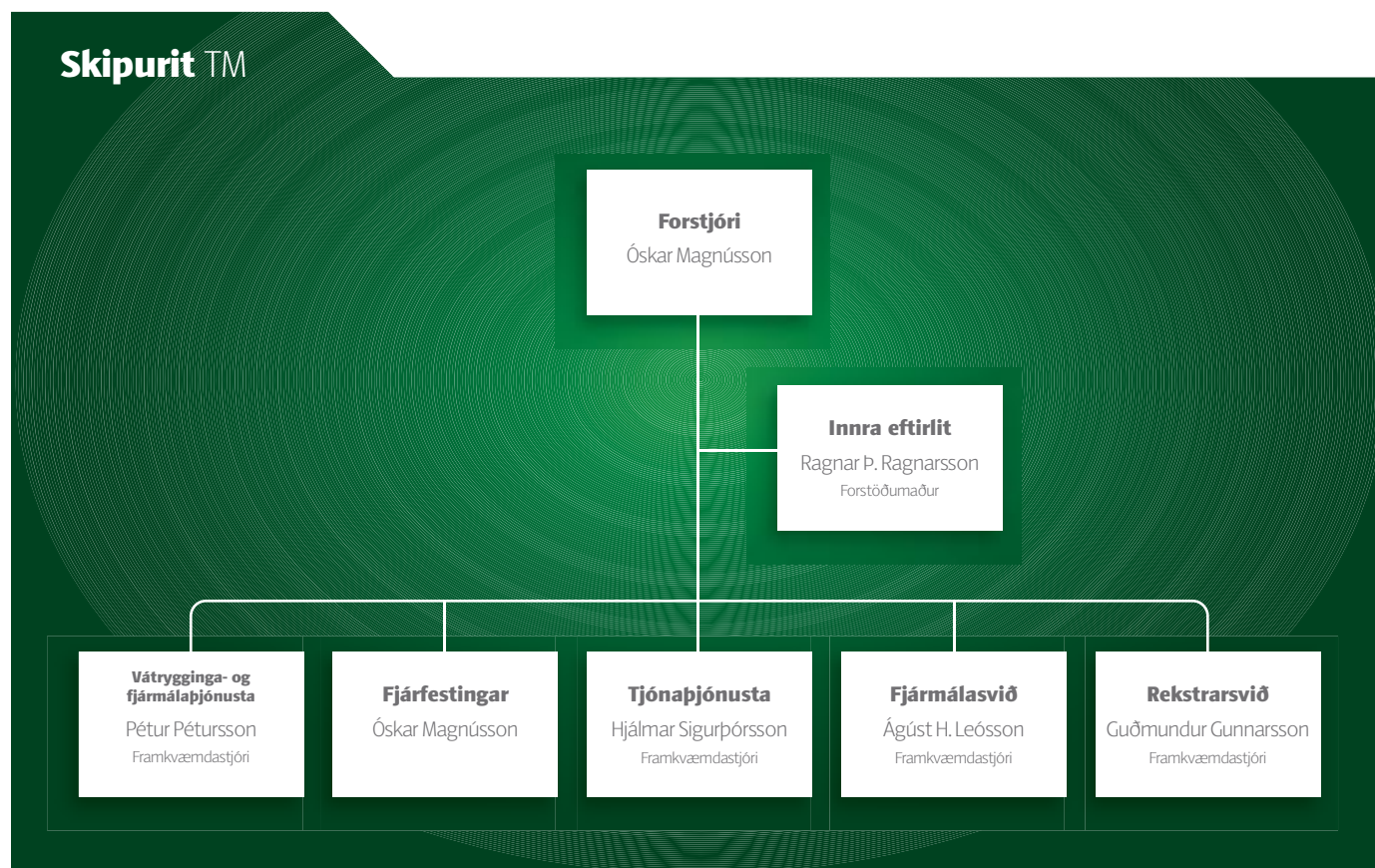
Á blaðsíðu 9 má sjá rekstrarafkomu einstakra starfspátta og þróun þeirra á milli árána 2004 og 2005. Samstæðunni er skipt upp í þrjá rekstrarstarfspætti: skaðatryggingarekstur, líftryggingarekstur og fjármálarekstur.

Breytt skipulag

Nýtt skipurit var gert fyrir TM á árinu. Samhliða því voru ráðnir nýir framkvæmdastjórar til að starfa við hlið annarra sem fyrir voru hjá félaginu. Samkvæmt hinu nýja skipuriti eru nú tvö afkomusvið og þrjú stoðsvið.

Afkomusviðin eru váttrygginga- og fjármálaþjónusta og fjárfestingasvið. Stoðsviðin eru tjónaþjónusta, fjármálasvið og rekstrarsvið. Að auki heyrir innra eftirlit beint undir forstjóra félagsins.

Það er mat stjórnenda félagsins að nýtt skipurit, sem kynnt var starfsfólki í byrjun apríl, geri félagið hæfara til að mæta breyttum aðstæðum og að það muni efla sókn þess á markaði. Það mun auk þess leiða til skýrari verkaskiptingar og ábyrgðar en áður.



Hver kallar köttinn sinn Snata?



Sölu- og markaðsmál

Við skipulagsbreytingarnar sem gerðar voru vorið 2005 varð til nýtt svið innan TM, váttrygginga- og fjármálaþjónusta. Undir þetta svið heyrir allt markaðs- og sölustarf félagsins.

Sölu og þjónustu er skipt niður á tvær deildir innan sviðsins, atvinnurekstrardeild og einstaklingsdeild. Starfsfólk þessara deilda sér um að selja vörur félagsins og þjóna viðskiptavinum þess. Þessar vörur eru fyrst og fremst váttryggingar en einnig í auknum mæli hvers kyns fjármálaþjónusta, s.s. bílalan og tölvukaupalán. Innan sviðsins er einnig starfandi markaðsþjónusta sem stoðdeild við sölustarfsemi félagsins.

Öflugt sölustarf

Auk hóps öflugra einstaklinga með mikla sérþekkingu á sviði váttrygginga- og fjármálaþjónustu sem starfa hjá TM var haldið áfram á þeirri braut á árinu að leita samstarfs við aðra aðila til að sinna sölustarfsemi inni í auknum mæli. Í því skyni var samið við Landsbanka Íslands um mitt ár um sölu og miðlun váttrygginga. Þannig er Líftryggingamiðstöðin (TM-Líf) váttryggjandi vegna persónutrygginga innan Launaverndar Landsbankans. Þá var á árinu einnig gerður rammisamningur við Samband íslenskra sparisjóða (SÍSP), fyrir hönd sparisjóðanna, um viðtækt samstarf á sviði váttrygginga. Það samstarf er nú í þróun. Loks má nefna samning TM við Eimskip, Flytjanda og TVG Zimsen um endursölu fyrirtækjanna þriggja á farmtryggingum TM.

Breytingar á skipulagi sölumála, öflug vöruþróun og nýjar áherslur í markaðsmálum skiluðu því að eftir nokkurn samdrátt iðgjalda hjá félaginu jukust bókfærð iðgjöld um 130 m.kr. eða 2,2% frá árinu á undan. Hins vegar varð enn meiri aukning í fjölda skirteina hjá félaginu. Ástæða þess að hún skilar ekki meiri hækkun er að meðaliðgjaldatekjur félagsins hafa lækkað. Skýrist það af harðari samkeppni á váttryggingamarkaði.

Endurskipulagning útibúa og umboða

Samhliða breyttum áherslum í sölustarfi var útibúa- og umboðanet TM eflt til muna árið 2005. Nokkrir sparisjóðir á landsbyggðinni gerðust umboðsmenn félagsins og við það stækkaði umboðanet TM. Félagið starfrækir nú útibú á þremur stöðum á landinu: í Reykjanesbæ, Vestmannaeyjum og á Akureyri. Umboðanetið er landshlutaskipt og er starfsemi einstakra umboðsmanna í landshlutunum nú ýmist á ábyrgð útibúa eða sérstakrar deildar innan váttrygginga- og fjármálaþjónustu sem hefur yfirumsjón með útibúa- og umboðaneti TM.

Vöruþróun svarar kalli tímans

Hraði hefur aukist jafnt og þétt í íslensku viðskiptalífi og ekki síst á neytendamarkaði. Þetta hefur í för með sér breyttar þarfir tryggingataka. Vöruþróun skipar því ríkan sess í skipuriti félagsins. Nokkrar nýjungar litu dagsins ljós á árinu. Þegar hefur verið nefnd þátttaka TM í Launavernd Landsbankans en líta má svo á að TM sé þar í hlutverki heildsala. Svipaða sögu er að segja um samstarf TM við SÍSP en þar er TM váttryggjandi trygginga sem eru tengdar vörum Sparisjóðanna. Þá setti TM á markað nýjar vörur á árinu. Þar má nefna bílaábyrgð, sem m.a. er ætlað að bæta úr því ef verksmiðjuábyrgð á innfluttum bílum fellur niður við innflutning, en eins og alkunna er hefur innflutningur á nýjum og notuðum bílum stóraukist á síðustu misserum. Þá er ónefnd ný sjómannaþrygging sem er mun viðtækari váttrygging vegna slysa og sjúkdóma sjómanna en áður hefur þekkst.

Lánaþjónusta til viðskiptavina TM er vaxandi þáttur í starfsemi félagsins. Þannig jukust stórum útlán vegna bílakaupa viðskiptavina félagsins. Einnig varð talsverður vöxtur í svokölluðum tölvukaupalánum.



Elísabet „skriður á vaðið“

Seinni hluta árs 2005 hófst vinna við undirbúning og þróun ódýrari bílatrygginga og bílalána sem TM býður undir vörumerkinu Elísabet. Merki Elísabetar er skjaldbaka á gulum grunni. Elísabet er sjálfstæð tekjueining innan váttrygginga- og fjármálþjónustu sem hóf starfsemi í janúarmánuði 2006. Hér er á ferðinni nýjung sem hefur að leiðarljósi breytta hugsun við sölu váttrygginga á ýmsan hátt.

Elísabet býður mismunandi tegundir bílatrygginga þar sem viðskiptavinir geta hagað áhættu og samsetningu trygginga í samræmi við eigin þarfir. Þetta skilar sér í lægri iðgjöldum. Vegna þess að starfsemi félagsins og samskipti við viðskiptavininn fara að mestum hluta fram á Netinu sparast talsverðir fjármunir í sölukostnaði og starfsmannahaldi. Það skilar sér einnig beint til neytenda í formi lægri iðgjalda og vaxta.

Ef þú ert tryggður þá færðu það bætt

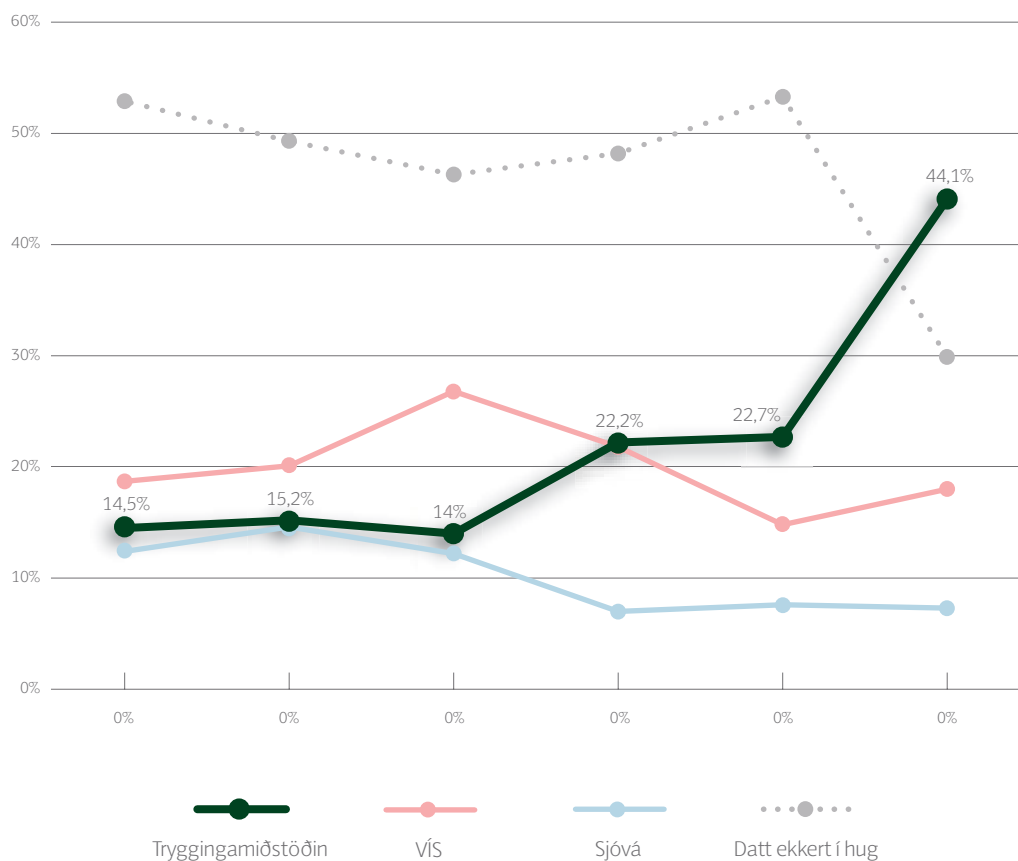
Í framhaldi af skipulagsbreytingunum á vordögum var allt markaðsstarf og markaðsefni TM endurskoðað. Sú vinna fór fram með innlendum og erlendum ráðgjöfum. Kannanir leiddu í ljós að innan tryggingafélaganna voru viðskiptavinir TM ánægðastir. Rýnihópar færðu einnig heim sanninn um að tryggingatakar töldu sig ekki vita nóg um keypta þjónustu og voru óvissir um váttryggingavernd sína. Með þetta að leiðarljósi – að TM hefði á traustum þjónustugrunni að byggja og þörf væri á að auka upplýsingagjöf til viðskiptavina - voru kynntar nýjar áherslur í markaðsstarfi félagsins sl. haust. Í markaðsefni félagsins, hvort sem er markpósti, bæklingum, dagblaða- og tímaritauglýsingum eða útvarps- og sjónvarpsauglýsingum, er nú lögð áhersla á að upplýsa viðskiptavini um bótasvið einstakra trygginga og það sem er nýmæli hér á landi og jafnvel víðar; hvað kann að vanta upp á bótasvið einstakra trygginga. Þá hefur jafnframt verið unnið

að því að auka bótasvið einstakra váttrygginga og einfalda framsetningu þeirra.

TM hefur á síðustu misserum unnið markvisst að því að hraða afgreiðslutíma bótmála sem kostur er og náð þar góðum árangri. Með fyrrnefnd atriði í huga, persónulega þjónustu og skýr svör til viðskiptavina um bótasvið, hefur TM að leiðarljósi: „Ef þú ert tryggður, þá færðu það bætt“.

Nýjar áherslur í markaðsstarfi TM og meiri sýnileiki félagsins hafa skilað aukinni vitund um vörumerki þess. Vitund fólks um TM jókst samkvæmt könnun úr um 15% fyrri hluta ársins í um 44% seinni hluta þess. Í nóvemberkönnun IMG Gallup var einnig spurt að því hve margir vissu hvaða tryggingafélag auglýsti undir kjörorðunum: „Ef þú ert tryggður, þá færðu það bætt.“ Yfir 80% aðspurða tengdu það TM.

Hugskotsmæling IMG Gallup



Nýjar áherslur í markaðsstarfi TM og meiri sýnileiki félagsins hafa skilað aukinni vitund um vörumerki þess. Vitund fólks um TM jókst samkvæmt könnun úr um 15% fyrri hluta ársins í um 44% seinni hluta þess.

Af hverju var Höddi ekki settur
í markið?



Fjárfestingar

Hækkun á eignum TM á árinu 2005 nam 33,2 % og eigið fé hækkaði um tæp 55 %. Arðsemi eigin fjár var 74,8%. Gangvirðisbreytingar eru nú færðar inn í rekstrarreikning í samræmi við alþjóðlega reikningsskilastaðla.

Þessi góða afkoma er tilkomin vegna hækkunar á hlutabréfasafni félagsins en ICEX-15, hlutabréfavisitalan, hækkaði um 64,7% á síðasta ári. Mikill hagnaður varð einnig af hlutdeildarfélögum og stafar það fyrst og fremst af hlutdeild TM í afkomu fjárfestingafélagsins Grettis. Stærsta eining þess er eign í Straumi sem hækkaði mjög mikið á árinu. Minna verður á að hinar nýju reikningsskilareglur geta haft áhrif í þá átt að sveiflur verði meiri í efnahagsreikningi félagsins en áður.

Dreifðari áhætta

Að undanförunu hafa verið gerðar allnokkrar breytingar á eignasafni TM í því skyni að dreifa frekar áhættu. Félagið hefur meðal annars minnkað eign sína í Landsbankanum og aukið fjárfestingu erlendis. Þar má til dæmis nefna kaup í sænska tryggingafélaginu Invik.

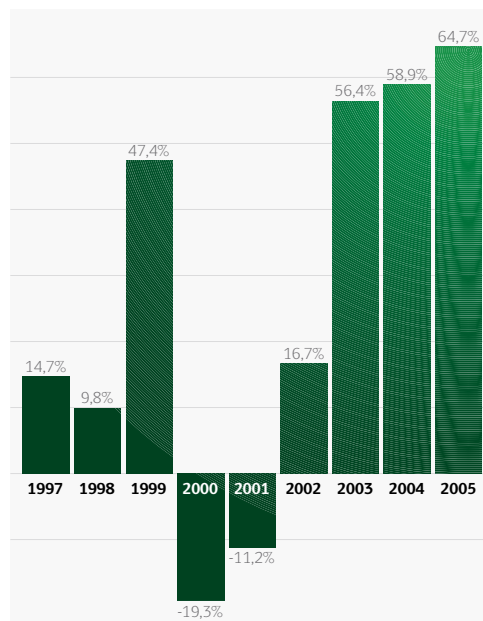
Eignir TM eru orðnar til af grundvallarrekstri félagsins og það er skylda stjórnenda að tryggja rekstur TM, meðal annars með fjárfestingum, þannig að hægt sé að greiða kröfuhöfum það sem þeir eiga. Þetta hefur tekist að uppfylla þar sem tjónaskuld stendur í stað á meðan eignir vaxa.

Ekki er gert ráð fyrir samsvarandi hagnaði af fjárfestingum félagsins árið 2006 og varð á síðasta ári.

Fjáreignir á gangvirði, fært í rekstrarreikning

Upphæðir í þús. kr.	Eignarhl.	Bókf. verð
Landsbanki Íslands hf., Reykjavík	3,08%	8.590.742
Straumur fjárfestingabanki hf.	0,65%	1.069.605
Bakkavör Group hf., Njarðvík	1,25%	1.025.486
H.B. Grandi hf., Reykjavík	5,42%	856.215
Invik & Co AB (1.175 þús. hlutir)		786.556
Íslandsbanki hf., Reykjavík	0,27%	614.028
Kaupþingbanki hf.	0,12%	570.690
Actavis Group hf.	0,12%	202.785
Össur hf.	0,36%	158.366
SÍF hf., Hafnarfirði	0,47%	111.493
Marel hf.	0,69%	107.961
Önnur félög		159.971
		14.253.898

Þróun ICEX 15



Þurfti mamma endilega að hringja þegar ég var að láta renna í baðið?



Tjón og tjónaþjónusta

Þróun var misjöfn í hinum ýmsu greinum trygginga. Á árinu varð næststærsta brunatjón sem félagið hefur bætt þegar loðnu-bræðsla Samherja í Grindavík brann. Tjónið nam 733,5 milljónum króna.

Tjónakostnaður í eignatryggingu jókst mjög vegna hins stóra brunatjóns. Að öðru leyti var þetta svið í samræmi við væntingar. Tíðni bílatjóna jókst í heildina um 7% á árinu umfram meðaltalstíðni ellefu ára á undan. Þrátt fyrir þetta fækkaði líkamstjónum nokkuð. Erfitt er að gefa skýringar á þessu en benda má þó á að þetta er þróun sem áður hefur sést þegar uppsveifla ríkir í efnahagslífinu. Sjótryggingar gengu vel. Fjöldi tjóna í skipatryggingum var svipaður og árið á undan og ekkert stórtjón varð á árinu. Veruleg fjölgun tjóna varð í farmtryggingum og er það bein afleiðing af auknum umsvifum í þessari grein. Umtalsverð fjölgun tjóna varð í slysatryggingum sjómanna miðað við árið áður og lögðust þau á síðustu mánuði ársins. Þannig bárust TM um 40% af tilkynntum slysum sjómanna á síðasta ársfjórðungi. Mjög aukinn tjónaþungi

varð einnig í ferðatryggingum á árinu. Þar varð fjölgunin 27% miðað við árið á undan. TM hefur mjög mikla hlutdeild í þessari grein og sér meðal annars um ferðatryggingar fyrir VISA og MasterCard að stórum hluta. Líkleg skýring á auknum tjónaþunga er aukin ferðalög korthafa en einnig fjölgun eðalkorta með víðtækara bótasviði.

TM leggur mjög mikla áherslu á að hraða afgreiðslu tjóna enda er vitað að það skiptir viðskiptavinum miklu. Á árinu 2005 tókst eins og árin á undan að hraða afgreiðslu enn frekar en áður hefur verið.

Summary of Financial Results

Tryggingamidstodin's (TM's) earnings after taxes in 2005 were the greatest in the history of the company, amounting to ISK 7,198 million. Earnings for the same period last year amounted to ISK 2,091 million.

These earnings are first and foremost explained by excellent return on the company's investment, which doubled from the previous year.

Loss from the operation of the insurance business in 2005 amounts to ISK 481 million, a worse result than expected. The main reason for this, in addition to increasing competition and lower premiums, is the increase in claims provisions. On one hand there is the increase

of claims provisions of motor vehicles due to calculations that do not allow for as quick a payoff of claims as is customary at TM. On the other hand, the increase in claims provisions is explained by an increase in reported accidents of fishermen, especially in the last quarter. After a recession in recent years the booked premium revenue increased by 2.2% in the year 2005 and now amount to ISK 6,011 million. On the other hand, the company's net insurance premiums decrease at the same time by 1.5% and amount to ISK 4,890 million in 2005. This is due to the fact that the increase in sales in 2005 took place, to a large degree, in the latter part of the year.

Key figures from the operations of Tryggingamidstodin hf.

In ISK thousands	2005	2004
Net insurance premium revenue	4,890,446	4,965,630
Investment income	7,706,947	3,593,419
Net income	12,597,393	8,559,049
Net insurance claims	(4,811,583)	(4,581,170)
Other operating expenses	(1,727,174)	(1,471,543)
Total expenses	(6,538,758)	(6,052,713)
Results of operating activities	6,058,635	2,506,336
Finance costs	(4,437)	(2,271)
Share of profit of associates	2,678,819	(40,759)
Profit before tax	8,733,017	2,463,306
Income tax expense	(1,534,448)	(372,252)
Profit for the year	7,198,569	2,091,055
Attributable to:		
Equity holders of the Company	7,200,343	2,091,055
Minority interest	(1,774)	0
	7,198,569	2,091,055

Key figures from the balance sheet

The consolidated financial statements of Tryggingamidstodin Group have been, for the first time, prepared in accordance with International Financial Reporting Standards (IFRS) as adopted by the EU. The implementation of International Financing Reporting the Standards (IFRS) has a great impact on the presentation of TM's balance sheet and its valuation methods. When referring to amounts as at year-end, the company's opening balance sheet, as of 1 January 2005 is used instead of the company's balance sheet as of 31 December 2004.

Key figures from the balance sheet

In ISK thousands	31 Dec. 2005	1 Jan. 2005	Change
Total assets	30,777,470	23,104,723	33.2%
Total equity of the Company's holders	15,948,065	10,324,397	54.5%
Minority interest	142,789		
Total liabilities	14,686,616	12,780,326	14.9%

Earnings

Earnings in 2005 amounted to ISK 7,198 million, as previously stated, compared to ISK 2,091 in 2004. The company's profit from operations, before finance expenses and share in the results of associate companies, amounted to ISK 6,059 in 2005 compared to 2,506 in 2004. Earnings per share amounted to ISK 7,89 compared with ISK 2,24 the year before.

TM's booked premium revenue amounted to ISK 6,011 million in 2005 compared to ISK 5,882 million the previous year. The company's net insurance premiums amount to ISK 4,890 million in 2005 compared to ISK 4,966 million in the year before, a decrease of 1.5%. Investment income amounted to ISK 7,707 million in 2005 compared with 3,593 million the year before.

TM's claims and loss adjustment expenses in 2005 amounted to ISK 5,697 compared with ISK 5,069 million the year before. TM's net insurance claims in 2005 amounted to ISK 4,812 million compared to ISK 4,581 million the year before. The main reason for the increase in claims is the increase in claims provisions, which amounts approximately to ISK 300 million. The increase is a consequence of calculation rules for vehicle insurance that the company is compelled to use. These calculations support a much slower process in payoffs of claims than is the case at TM. Increase in net insurance claims is also attributed to an increase in reported accidents of fishermen, especially in the latter part of 2005. In addition to that, previous claims are estimated to be more costly than originally expected.

Results of operational segments in 2005

In ISK thousands	Casualty insurance		Life insurance		Financial Business		Group	
	2005	2004	2005	2004	2005	2004	2005	2004
Net insurance premium revenue	4,846,164	4,939,066	44,282	26,563			4,890,446	4,965,630
Investment income	892,089	851,383	2,903	1,402	6,811,955	2,740,634	7,706,947	3,593,419
Net income	5,738,253	5,790,449	47,185	27,965	6,811,955	2,740,634	12,597,393	8,559,049
Net insurance claims	(4,798,157)	(4,569,749)	(13,426)	(11,421)			(4,811,583)	(4,581,170)
Other operating expenses	(1,408,535)	(1,173,530)	(46,448)	(10,980)	(272,191)	(287,033)	(1,727,174)	(1,471,543)
Total expenses	(6,206,692)	(5,743,279)	(59,874)	(22,401)	(272,191)	(287,033)	(6,538,758)	(6,052,713)
Net income (-loss)	(468,439)	47,170	(12,689)	5,564	6,539,764	2,453,601	6,058,635	2,506,336
Finance costs							(4,437)	(2,271)
Share of profit of associates							2,678,819	(40,759)
Profit before tax							8,733,017	2,463,306
Income tax expense							(1,534,448)	(372,252)
Profit for the year							7,198,569	2,091,055
Attributable to:								
Equity holders of the Company							7,200,343	2,091,055
Minority interest							(1,774)	
							7,198,569	2,091,055

The company's cost of operations amounted to ISK 1,727 million in 2005, an increase of 17.3% from the previous year in which it amounted to ISK 1,472 million. Share in the results of associated companies amounted to ISK 2,679 million in 2005 while it was insubstantial the year before. The increase in cost of operations is explained, among other things, by an increase in sales and marketing expenses in relation to the company's new marketing emphasis.

Equity and liabilities

TM's equity amounts to ISK 16,091 million and increases by ISK 5,766 since the beginning of the year.

The company's liabilities amounted to ISK 14,686 million on 31 December 2005 and have increased by ISK 1,906 since 1 January of this year. This increase is due to an increase in deferred income tax at the amount of ISK 1,533 million and the increase in accounts payable and other liabilities at the amount of ISK 313 million. The increase in accounts payable and other liabilities is due, among other things, to additional income tax imposed on the company for the business year of 2000 at the amount of ISK 376 million. The reason for this reassessment is a disagreement between TM and the Domestic Tax Office (Ríkisskattstjóri) regarding the taxation of goodwill. TM will be appealing the verdict to the State Internal Revenue Board (Yfirskattanefnd). In accordance with IAS 8 the aforementioned ISK 376 million are deducted from the company's equity in the 2005 annual report and the effects of those are reported in the year 2004, see the note on equity.

Cash flow

Cash to operations amounted to ISK 2,448 million in 2005 compared with cash from operations ISK 1,579 in 2004. Cash on hand decreased by ISK 4,066 million since the beginning of the year and is now ISK 786 million.

Development of operations

On page 21 are the results of individual operational segments and the developments between 2004 and 2005 are presented. The operation is divided into three operational segments: Casualty insurance, life insurance and financial business.

Prospects for operations and future vision

The prospects for Tryggingamidstodin's operations in the year 2006 are good. However, similar return on investment as in the previous year is not presumed. Changes in the order of the company were made in 2005 and have those already brought about a better functioning sales and marketing work. In 2005, contracts regarding sales and marketing collaboration were made with powerful parties in the finance business. It can be expected that the results of these contracts will be an increase in insurance premiums in 2006. It is also worth mentioning that TM launched a new brand name in the insurance business in the beginning of 2006, called Elisabet. Elisabet offers vehicle insurance and car loans on the Internet, on the presuppositions of the drivers themselves, and thus appears as a new alternative on the insurance market. In addition, new products are in the making and novelties, which are aimed at increasing the service to present clients even more and also the automation in the operation of the company.

Fierce competition in the field of insurance leads to the fact that even though the client base has increased the average premiums are lower. It is evident that this development must be reversed and cost ratios lowered as much as possible. It is however always important to be aware of that by far the largest expense item – claims – is subject to fluctuations and can have a material effect on the results of the insurance operations.

Samstæðuársreikningur 2005

Skýrsla stjórnar og forstjóra

Samstæðuársreikningur Tryggingamiðstöðvarinnar hf. felur í sér ársreikninga Tryggingamiðstöðvarinnar hf. og dótturfélaganna Tryggingar hf., sem er að öllu leyti í eigu Tryggingamiðstöðvarinnar hf. og Líftryggingamiðstöðvarinnar hf., sem er í 51% eigu Tryggingamiðstöðvarinnar hf.

Í árslok störfuðu 109 starfsmenn hjá samstæðunni.
Heildarlaunagreiðslur á árinu námu 633,9 milljónum króna.

Stjórnin leggur til að greiddur verði 1.809 milljóna kóna arður til hluthafa, eða 2 kr. pr. hlut en vísar að öðru leyti til ársreikningsins um ráðstöfun hagnaðar og aðrar breytingar á eiginfjárreikningum félagsins.

Í lok ársins voru hluthafar félagsins 388 að tölu og hafði fækkað um 104 frá fyrra ári. Í lok ársins áttu tveir hluthafar meira en 10% hlutfjár:

Fram ehf. 33,17%
Sund ehf. 32,97%

Stjórn Tryggingamiðstöðvarinnar hf. og forstjóri staðfesta hér með samstæðuársreikning félagsins fyrir árið 2005 með áritun sinni.

Reykjavík, 9. febrúar 2006

Stjórn:



Gunnlaugur Sævar Gunnlaugsson, formaður



Guðbjörg M. Matthíasdóttir



Geir Zoëga



Jón Kristjánsson



Páll Pór Magnússon

Forstjóri:



Óskar Magnússon

Áritun endurskoðenda

Til stjórnar Tryggingamiðstöðvarinnar hf.

Við höfum endurskoðað samstæðuársreikning Tryggingamiðstöðvarinnar hf. fyrir árið 2005. Samstæðuársreikningurinn hefur að geyma skýrslu og áritun stjórnar og forstjóra, rekstrarreikning, efnahagsreikning, sjóðstreymi, yfirlit um eigið fé og skýringar. Samstæðuársreikningurinn er lagður fram af stjórnendum félagsins og á ábyrgð þeirra í samræmi við lög og reglur. Ábyrgð okkar felst í því álitum sem við látum í ljós á samstæðuársreikningnum á grundvelli endurskoðunarinnar.

Endurskoðað var í samræmi við alþjóðlega endurskoðunarstaðla. Samkvæmt því ber okkur að skipuleggja og haga endurskoðuninni þannig að nægjanleg víska fást um að ársreikningurinn sé án verulegra annmarka. Endurskoðunin, sem tekur mið af mati okkar á

mikilvægi einstakra þátta og áhættu, felur í sér greiningaraðgerðir, úrtakskannanir og athuganir á gögnum til að sannreyna fjárhæðir og upplýsingar sem koma fram í ársreikningnum. Endurskoðunin felur einnig í sér athugun á þeim reikningsskilaaðferðum og matsreglum sem notaðar eru við gerð ársreikningsins og mat á framsetningu hans í heild. Við teljum að endurskoðunin sé nægjanlega traustur grunnur til að byggja álit okkar á.

Það er álit okkar að ársreikningurinn gefi glögga mynd af afkomu samstæðu Tryggingamiðstöðvarinnar hf. á árinu 2005, efnahag 31. desember 2005 og breytingu á fjárhagslegri skipan á árinu 2005, í samræmi við lög og alþjóðlega reikningsskilastaðla eins og þeir hafa verið samþykktir af EB.

Reykjavík, 9. febrúar 2006

PricewaterhouseCoopers hf.


Þórir Ólafsson
löggiltur endurskoðandi


Ólafur Þór Jóhannesson
löggiltur endurskoðandi

Rekstrarreikningur samstæðu

	Skýr	2005	2004
Iðgjaldatekjur		5.885.955	5.940.330
Hluti endurtryggienda í iðgjaldatekjum		(995.509)	(974.700)
Eigin iðgjöld	16	4.890.446	4.965.630
Vaxta- og arðstekjur	17	881.318	926.329
Innleystur ágóði (tap) af fjáreignum	18	11.078	2.593.945
Gangvirðisbreytingar á fjáreignum færðar í rekstrarreikning	19	6.784.517	0
Aðrar tekjur	20	30.034	73.145
Fjárfestingatekjur		7.706.947	3.593.419
Hreinar tekjur		12.597.392	8.559.049
Tjónakostnaður		(5.631.643)	(4.805.431)
Hluti endurtryggienda í tjónakostnaði		820.060	224.261
Eigin tjónakostnaður	21	(4.811.583)	(4.581.170)
Markaðs- og stjórnunarkostnaður	22	(1.647.690)	(1.334.831)
Annar rekstrarkostnaður	23	(79.484)	(136.712)
Kostnaður		(6.538.757)	(6.052.713)
Rekstrarhagnaður		6.058.635	2.506.336
Fjármagnsgjöld	25	(4.437)	(2.271)
Hlutdeild í afkomu hlutdeildarféлага	8	2.678.819	(40.759)
Hagnaður fyrir skatta		8.733.017	2.463.306
Tekjuskattur	28	(1.534.448)	(372.252)
Hagnaður ársins	6,33	<u>7.198.569</u>	<u>2.091.055</u>
Skiptist á:			
Hluthafa móðurfélags		7.200.343	2.091.055
Hlutdeild minnihluta		(1.774)	0
		<u>7.198.569</u>	<u>2.091.055</u>
Hagnaður á hlut (krónur fyrir hvern hlut)	27	7,89	2,24

Skýringar á blaðsíðu 30 til 50 eru óaðskiljanlegur hluti þessara samstæðureikningsskila

Efnahagsreikningur samstæðu

Eignir	Skýr	31/12 2005	31/12 2004
Varanlegir rekstrarfjármunir	7	506.392	526.510
Fjárfestingar í hlutdeildarfélögum	8	5.437.473	2.605.446
Eignarhlutir í félögum		0	5.381.848
Fjárfestingaskuldabréf	10	0	994.713
Fjáreignir:			
Hlutabréfatengd verðbréf:			
- sem haldið er til sölu	10	1.698.040	0
- á gangvirði, fært í rekstrarreikning	10	14.253.898	0
Skuldabréf:			
- haldið til gjalddaga	10	929.013	0
Skammtímakröfur	11	1.331.934	1.268.447
Útlán	11	5.560.953	3.642.802
Endurtryggingaeignir	9,14	273.663	526.420
Handbært fé		786.104	4.852.010
Eignir samtals		<u>30.777.470</u>	<u>19.798.196</u>
Eigið fé			
Hlutfé	12	904.341	932.396
Varasjóðir	13	283.882	926.103
Óráðstafað eigið fé		14.759.842	5.134.305
Eigið fé hluthafa móðurfélags		15.948.065	6.992.804
Hlutdeild minnihluta		142.789	0
Eigið fé samtals		16.090.854	6.992.804
Skuldir			
Vátryggingaskuld	14	10.497.130	10.437.015
Viðskiptaskuldir og aðrar skuldir	15	1.114.239	801.392
Frestaður söluhagnaður		0	756.389
Frestaður tekjuskattur	24	3.075.248	810.595
Skuldir samtals		14.686.616	12.805.392
Skuldir og eigið fé samtals		<u>30.777.470</u>	<u>19.798.196</u>

Skýringar á blaðsíðu 30 til 50 eru óaðskiljanlegur hluti þessara samstæðureikningsskila

Sjóðstreymi samstæðu

	2005	2004
Handbært fé frá rekstri (til rekstrar)		
Handbært fé frá rekstri (til rekstrar) án vaxta og skatta:		
Móttekin iðgjöld	6.152.755	5.924.251
Greidd endurtryggingaiðgjöld	(999.034)	(994.373)
Greiddur tjónakostnaður	(5.566.472)	(5.068.615)
Móttæknar endurtryggingakröfur	776.643	476.163
Greiddur rekstrarkostnaður	(1.353.376)	(1.780.772)
Móttæknar arðgreiðslur og vaxtatekjur	1.100.687	1.058.985
Annað sjóðstreymi vegna rekstrar	2.424	1.145
Kaup umfram sölur á hlutabréfatengdum verðbréfum	(699.781)	1.896.530
Veitt útlán umfram afborganir af útlánum	(1.852.452)	91.445
	<u>(2.438.606)</u>	<u>1.604.759</u>
Greiddir vextir	(4.437)	(22.710)
Greiddir skattar	(4.961)	(3.225)
	<u>(2.448.004)</u>	<u>1.578.824</u>
Fjárfestingahreyfingar		
Kaup á varanlegum rekstrarfjármunum	(43.227)	(52.363)
Sala varanlegra rekstrarfjármuna	2.000	3.040
	<u>(41.227)</u>	<u>(49.323)</u>
Fjármögnunarhreyfingar		
Afborganir af lánum	0	(42.317)
Kaup eigin hlutabréfa	(670.276)	0
Greiddur arður til hluthafa	(906.399)	(1.000.000)
	<u>(1.576.675)</u>	<u>(1.042.317)</u>
Hækkun (lækkun) á handbæru fé	(4.065.906)	487.184
Handbært fé í ársbyrjun	4.852.010	4.364.826
Handbært fé í lok ársins	<u>786.104</u>	<u>4.852.010</u>

Yfirlit um breytingar á eigin fé samstæðu

	Skýr	Hlutfé	Varasjóðir	Óráðstafað eigið fé	Hlutdeild minnihluta	Samtals
Janúar til desember 2004						
Í ársbyrjun 2004		932.396	926.103	4.342.154		6.200.654
Leiðréttir álagðir skattar fyrri ára				(298.905)		(298.905)
Greiddur arður	27			(1.000.000)		(1.000.000)
Hagnaður 2004				2.091.055		2.091.055
Staða 31. desember 2004						
Áhrif IAS 32 og IAS 39	5	932.396	926.103	5.134.304		6.992.804
Tekjuskattsáhrif	5			4.062.920		4.062.920
				(731.326)		(731.326)
Staða 1. janúar 2005						
		932.396	926.103	8.465.898		10.324.397
Greiddur arður	27			(906.399)		(906.399)
Keypt eigin hlutabréf		(28.055)	(642.221)			(670.276)
Kaup minnihluta					144.562	144.562
Hagnaður 2005				7.200.343	(1.774)	7.198.569
Staða 31. desember 2005						
		904.341	283.882	14.759.842	142.789	16.090.854

Skýringar á blaðsíðu 30 til 50 eru óaðskiljanlegur hluti þessara samstæðureikningsskila

Skýringar

1. Almennar upplýsingar

Tryggingamiðstöðin (TM) er hlutafélag í váttryggingarekstri með aðsetur á Íslandi. Hlutabréf í félaginu eru skráð í Kauphöll Íslands.

Ársreikningur þessi var samþykktur af stjórn félagsins þann 9. febrúar 2006.

2. Yfirlit um reikningsskilaaðferðir

2.1 Grundvöllur reikningsskila

Ársreikningur samstæðu Tryggingamiðstöðvarinnar er gerður í samræmi við alþjóðlega reikningsskilastaðla (IFRS) eins og þeir hafa verið samþykktir af EB. Ársreikningurinn fylgir alþjóðlegum reikningsskilastaðli 1, innleiðing alþjóðlegra reikningsskilastaðla, þar sem þetta er í fyrsta sinn sem ársreikningur samstæðunnar er gerður eftir þessum stöðlum.

Reikningsskilareglur sem samþykktar hafa verið af EB vikja frá alþjóðlegum reikningsskilastöðlum á nokkrum sviðum sem tengjast starfsemi samstæðunnar:

IFRS-staðall 7, Fjármálagerningar: skýringar, og viðauki til skýringar á IAS-staðli 1, framsetning reikningsskila - eiginfjárfirilit (tekur gildi 1. janúar 2007). IFRS-staðall 7 setur fram nýjar reglur um framsetningu til þess að bæta upplýsingagjöf um fjármálagerninga. Þar kemur fram að veita skuli upplýsingar um eðli og umfang þeirrar áhættu sem stafar af fjármálagerningum.

Þeim reikningsskilaðferðum sem lýst er hér á eftir hefur verið fylgt fyrir þau tímabil sem birt eru í ársreikningnum nema annað komi fram. Samstæðan beitti undanþáguákvæði í IFRS 1 varðandi framsetningu og mat fjármálagerninga (IAS 32 og IAS 39) og er þeim stöðlum því ekki beitt fyrr en frá 1. janúar 2005, samanber umfjöllun hér á eftir í skýringu nr. 5.

Reikningsskil TM voru gerð til samræmis við viðurkenndar reikningsskilareglur á Íslandi, þ.e. lög og reglugerðir um ársreikninga váttryggingafélaga þar til í árslok 2004. Þær reikningsskilareglur eru í einhverjum tilvikum frábrugðnar IFRS. Við gerð þessa ársreiknings vegna ársins 2005 þurfti því að breyta ákveðnum reikningsskilaðferðum til samræmis við IFRS. Samanburðarfjárhæðir fyrir árið 2004 hafa verið aðlagðar að þeim breytingum, þar sem það átti við.

Afstemmingar og skýringar á áhrifum af innleiðingu IFRS á eigið fé, efnahagsreikning og afkomu eru sýndar í skýringu nr. 5.

Ársreikningurinn er gerður samkvæmt kostnaðarverðsaðferð, eins og henni hefur verið breytt með endurmati fjáreigna sem haldið er til sölu og fjáreigna á gangvirði þar sem gangvirðisbreytingin er færð í rekstrarreikning.

Gerð reikningsskila í samræmi við alþjóðlega reikningsskilastaðla krefst þess að stuðst sé við tiltekið reikningshaldslegt mat. Einnig er gerð sú krafa til stjórnenda að þeir leggi mat á ákveðin atriði í reikningsskilaðferðum félagsins. Sérstaklega er greint frá aðferðum við mikilvægar matsaðferðir í skýringu nr. 3.

Skekka frá fyrri árum:

Ágreiningur var við Ríkisskattstjóra á árinu 2005 vegna skattalegrar afskriftar á viðskiptavild á árunum 1999-2003. Ríkisskattstjóri úrskurðaði að félagið skyldi tekjufæra og eignfæra viðskiptavild sem varð til á árinu 1999 (sjá skýringu 29) en féllst á skattalega afskrift hennar vegna framangreindra ára. Ríkisskattstjóri úrskurðaði að félagið skyldi greiða 376 milljónir króna og kemur fjárhæðin til greiðslu í febrúar 2006. Fjárhæðin, að teknu tilliti til leiðréttingar á tekjuskattskuldbindingu, kemur til leiðréttingar á óráðstöfuðu eigin fé í upphafi árs 2004. Samtals er um að ræða 299 milljónir króna og lækkar eigið fé í ársbyrjun og árslok 2004 um þá fjárhæð og ógreiddur kostnaður hækkar samsvarandi. Þessi reikningshaldslega meðhöndlun byggir á alþjóðlegum reikningsskilastaðli númer 8 (IAS 8).

Úrskurði Ríkisskattstjóra verður áfrýjað til Yfirkattanefndar á árinu 2006.

2.2 Samstæðureikningsskil

Dótturfélög

Dótturfélög eru allar rekstrareiningar þar sem samstæðan hefur vald til að stýra fjárhags- og rekstrarstefnumótun en það fylgir að öllu jöfnu því að ráða meira en helmingi atkvæðisréttarins. Dótturfélög eru að fullu hluti samstæðunnar frá þeim degi þegar yfirráðin færast yfir til samstæðunnar. Þau eru tekin út úr samstæðunni frá þeim degi þegar yfirráðum lýkur.

Kaupaðferð í reikningshaldi er notuð við færslu kaupa samstæðunnar á dótturfélögum. Kaupverð er metið sem gangvirði þeirra eigna sem láttnar eru af hendi, útgefina eiginfjárgerninga og skulda sem stofnað er til eða teknar eru yfir á viðskiptadegi, auk kostnaðar sem rekja má beint til kaupanna. Aðgreinanlegar yfirteknar eignir og skuldir og óbókaðar skuldbindingar sem tilheyra keyptri rekstrareiningu, eru metnar á gangvirði á kaupdegi, án tillits til hversu mikil hlutdeild minnihluta er. Sá hluti kaupverðs sem er umfram gangvirði hlutar samstæðunnar í aðgreinanlegum hreinum eignum, er skráð sem viðskiptavild. Áður færð viðskiptavild var að fullu afskrifuð í opnunarefnahagsreikningi 1/1 2004 sbr. skýringu nr. 5.

Viðskipti milli félaga, innbyrðis stöður og óinnleystur hagnaður af viðskiptum milli félaga innan samstæðunnar eru felld niður í reikningsskilum samstæðunnar. Óinnleyst töp eru einnig felld niður nema vísbending sé um að eignin sem var yfirfærð hafi rýrnað að verðmæti. Reikningsskilaðferðum dótturfélaga hefur verið breytt þar sem þörf krefur til að tryggja samræmi við þær aðferðir sem samstæðan beitir.

Hlutdeildarfélag

Hlutdeildarfélag eru allar rekstrarreiningar sem samstæðan hefur veruleg ítök í en hefur ekki yfirráð yfir og fylgir að öllu jöfnu hlutabréfaeign sem ræður milli 20% og 50% atkvæðaréttarins. Fjárfestingar í hlutdeildarfélagum eru færðar í upphafi á kostnaðarverði en með hlutdeildaraðferð eftir það.

Eftir kaup á hlutdeildarfélagi er hlutur samstæðunnar í hagnaði eða tapi færður í rekstrarreikning og hlutur hennar í hreyfingum varasjóða færður í varasjóði. Uppsafnaðar hreyfingar eftir kaup eru færðar til hækkunar eða lækkunar á bókfærðu verði fjárfestingarinnar. Samstæðan færir ekki hærri hlutdeild í tapi hlutdeildarfélags en sem nemur eftirstöðvum bókfærða verðsins, þ.m.t. ótryggðar viðskiptakröfur, nema að því marki sem hún hefur stofnað til skuldbindinga eða innt af hendi greiðslur fyrir hönd hlutdeildarfélagsins.

Óinnleystur hagnaður af viðskiptum milli samstæðunnar og hlutdeildarféлага hennar er í samstæðureikningsskilum felldur niður að því marki sem nemur hlutdeild samstæðunnar í hlutdeildarfélagum. Óinnleyst töp eru einnig felld niður nema vísbendingar séu um að eignin sem var yfirfærð hafi rýrnað að verðmæti.

2.3 Starfspáttaskýrslur

Rekstrarstarfspáttur er aðgreinanlegur hluti samstæðunnar sem fæst við að útvega tiltekna vöru eða þjónustu sem er háð ólíkum þáttum varðandi áhættu og afkomu en fylgir öðrum rekstrarstarfspáttum samstæðunnar. TM aðgreinir ekki starfsemi sína eftir landssvæðum og birtir þar af leiðandi ekki það starfspáttayfirlit.

2.4 Gjaldmiðlar

Starfsrækslugjaldmiðill

Samstæðureikningsskilin eru sett fram í þúsundum íslenskra króna, sem er starfsrækslugjaldmiðill samstæðunnar og framsetningargjaldmiðill.

Viðskipti og stöður

Viðskipti í erlendum gjaldmiðli eru umreiknuð yfir í krónur og notað er það gengi sem er í gildi á viðskiptadegi. Hagnaður og tap sem stafar af uppgjöri slíkra viðskipta og af umreikningi á gengi peningalegra eigna og skulda í erlendri mynt í lok árs, eru færð í rekstrarreikning.

2.5 Varanlegir rekstrarfjármunir

Til fasteigna teljast skrifstofur, sölustaðir og aðrar húseignir sem notaðar eru undir starfsemi samstæðunnar. Fasteignir og aðrir varanlegir rekstrarfjármunir eru tilgreindir á upphaflegu

kostnaðarverði að frádregnum afskriftum. Upphaflegt kostnaðarverð felur í sér kostnað sem rekja má beint til kaupa á viðkomandi eignum.

Viðbótarfjárfesting sem fellur til síðar er innifalin í bókfærðu verði eignarinnar eða færð sem sérgreind eign, eftir því sem við á. Það gerist þó einungis þegar líklegt er að efnahagslegur ávinningur, sem tengist fjárfestingunni, muni í framtíðinni renna til samstæðunnar og að unnt sé að meta kostnaðarverð með öruggum hætti. Allar aðrar viðgerðir og viðhald eru gjaldfærð í rekstrarreikningi á því tímabili þegar stofnað er til þeirra.

Land er ekki afskrifað. Afskriftir annarra eigna eru reiknaðar þannig að mismunur á kostnaðarverði þeirra og áætluðu hrakvirði sé dreift línulega á áætlaðan nýtingartíma eignanna sem er eftirfarandi:

Fasteignir	25-40 ár
Skrifstofuáhöld, innréttingar og tölvur	3-15 ár
Bifreiðar	3-5 ár

Hrakvirði eigna og nýtingartími eru endurmetin á sérhverjum reikningsskiladegi og breytt, ef við á.

Bókfært verð eignar er ávallt fært niður í endurheimtanlega fjárhæð ef bókfært verð er hærra en áætluð endurheimtanleg fjárhæð (skýr. 2.7).

Söluhagnaður og tap reiknast sem mismunur söluverðs að frádregnum kostnaði við sölu og bókfærðs verðs seldra eigna á söludegi. Þessar fjárhæðir eru færðar í rekstrarreikningi.

2.6 Fjárfestingar

Samstæðan flokkar fjárfestingar sínar í eftirfarandi flokka: fjáreignir á gangvirði, fært í rekstrarreikning, útlán, skammtímakröfur, skuldabréf sem haldið er til gjalddaga og fjáreignir sem haldið er til sölu. Flokkunin fer eftir því tilgangi fjárfestinganna. Stjórnendur flokka fjárfestingar sínar þegar þær eru færðar í upphafi og endurmeta svo flokkunina á sérhverjum reikningsskiladegi.

Fjáreignir á gangvirði, fært í rekstrarreikning

Í þessum flokki eru fjáreignir sem haldið er í viðskiptaskyni. Fjáreign er flokkuð í þennan flokk ef hún er fyrst og fremst keypt eða ætluð í þeim tilgangi að selja hana innan skamms eða ef stjórnendur tilgreina hana þannig.

Útlán og skammtímakröfur

Útlán og skammtímakröfur eru fjáreignir, ekki afleiður, með föstum greiðslum eða greiðslum sem unnt er að ákvarða, eru ekki skráðar á virkum markaði og samstæðan hefur ekki í huga að eiga viðskipti með kröfurnar eða innleysa með öðrum hætti en með greiðslu frá skuldara.

Fjárfestingar sem haldið er til gjalddaga.

Fjárfestingar sem haldið er til gjalddaga eru fjáreignir, ekki afleiður, með föstum greiðslum eða greiðslum sem unnt er að ákvarða og föstum binditíma sem stjórnendur samstæðunnar ráðgera og hafa getu til að halda út binditímamann.

Fjáreignir sem haldið er til sölu

Fjáreignir sem haldið er til sölu eru ekki afleiður, og eru eignir sem ekki er ætlunin að selja í náinni framtíð, nema sérstök tækifæri gefist.

Kaup og sala fjárfestinga er færð á viðskiptadegi, þ.e. þeim degi sem samstæðan skuldbindur sig til að kaupa eða selja eignina. Fjárfestingar eru í upphafi færðar á gangvirði að viðbættum viðskiptakostnaði nema fjáreignir á gangvirði, færð í rekstrarreikning, sem eru bókfærðar á gangvirði. Fjárfestingar eru færðar út þegar réttindi til að taka á móti sjóðstreymi vegna þeirra hafa fallið niður eða verið yfirfærð annað og samstæðan hefur yfirfært því sem næst alla áhættu og umbun sem fylgir eignarhaldinu. Fjáreignir sem haldið er til sölu og fjáreignir á gangvirði færð í rekstrarreikning eru bókfærðar á gangvirði. Útlán, skammtímakröfur og fjárfestingar sem haldið er til gjalddaga eru bókfærðar á niðurfærðu kostnaðarverði, miðað við virka vexti. Innleystur og óinnleystur hagnaður og tap sem myndast vegna breytinga á gangvirði í flokknum „fjáreignir á gangvirði færð í rekstrarreikningi“ eru færð í rekstrarreikning á því tímabili þegar það myndast.

Óinnleystur hagnaður sem myndast vegna gangvirðisbreytinga á fjáreignum sem haldið er til sölu, er færður í varasjóð meðal eigin fjár. Þegar eignir sem flokkaðar eru þannig eru seldar eða hafa rýrnað að virði, eru uppsafnaðar gangvirðisbreytingar þeirra færðar í rekstrarreikning sem innleystur ágóði (tap) af fjáreignum.

Gangvirði skráðra fjárfestinga er byggt á gildandi tilboðsverði. Ef markaður fyrir fjáreign er ekki virkur eða um er að ræða óskráð verðbréf, ákvarðar samstæðan gangvirði með því að nota sérstakar matsaðferðir. Meðal þeirra er viðmiðun við nýleg viðskipti ótengdra aðila, tilvísun til annarra efnislega sambærilegra gerninga, núvirt greining á sjóðstreymi og verðmyndunarlíkön.

Við sérhver reikningsskil metur samstæðan hvort fyrir hendi séu vísbendingar um að fjáreign eða flokkur fjáreigna hafi rýrnað að verðmæti. Þegar um er að ræða hlutabréfatengd verðbréf sem er haldið til sölu, er horft til verulegrar lækkunar eða lækkunar til lengri tíma á gangvirði verðbréfsins þegar ákvarðað er hvort verðbréfin hafi rýrnað að verðmæti. Ef einhver slík vísbending er fyrir hendi að því er varðar fjáreignir sem haldið er til sölu, er uppsafnað tap færð úr eigin fé yfir í rekstrarreikning. Uppsafnað tap er metið sem mismunur á kostnaðarverði og gildandi gangverði að frádrögnum öllu virðisrýrnunartapi af þessari fjáreign sem þegar hefur verið færð í rekstrarreikning.

2.7 Virðisrýrnun eigna

Fjáreignir bókfærðar á niðurfærðu kostnaðarverði.

Samstæðan metur við hver reikningsskil, hvort fyrir hendi séu vísbendingar um að fjáreign eða flokkur fjáreigna hafi rýrnað að verðmæti. Fjáreign eða flokkur fjáreigna hefur rýrnað að verðmæti ef vísbendingar eru fyrir hendi um virðisrýrnun vegna eins eða fleiri atburðar, sem hafa gerst eftir upphaflega færslu eignarinnar og þessi atburður (eða atburðir) hefur áhrif á áætlað framtíðarsjóðstreymi fjáreignar eða flokka fjáreigna og unnt er að áætla það með áreiðanlegum hætti. Vísbendingar um að fjáreign eða flokkur eigna hafi virðisrýrnað innifelur eftirfarandi atburði:

- (i) umtalsverðir fjárhagsserfiðleikar útgefanda eða skuldara;
- (ii) samningsbrot, s.s. greiðslufall eða vanskil á greiðslum;
- (iii) líkindi á að útgefandi eða skuldari muni verða gjaldþrota eða stefni í fjárhagsendurskipulagningu;
- (iv) brotthvarf virks markaðar fyrir þessa fjáreign vegna fjárhagslegra erfiðleika eða
- (vi) áreiðanlegar heimildir um lækkun á framtíðarsjóðstreymi.

Samstæðan metur fyrst hvort vísbendingar séu fyrir hendi um virðisrýrnun einstakra fjáreigna sem skipta máli hver fyrir sig. Ef samstæðan telur að engar vísbendingar séu fyrir hendi um virðisrýrnun fjáreignar sem er metin sérstaklega, hvort sem hún er veruleg eða ekki, innifelur hún eignina í flokki fjáreigna með sambærilegum lánsáhættueiginleikum og metur þær saman með tilliti til virðisrýrnunar. Eignir sem eru metnar sérstaklega með tilliti til virðisrýrnunar og virðisrýrnunartap er færð fyrir eða mun verða færð fyrir, eru ekki innifaldar í sameiginlegu mati á virðisrýrnun.

Ef vísbendingar eru fyrir hendi um að virðisrýrnunartap hafi orðið á útlánnum og skammtímakröfum eða fjárfestingum sem er haldið til gjalddaga og bókfærðar eru á niðurfærðu kostnaðarverði, er fjárhæð tapsins metin sem mismunurinn á bókfærðri fjárhæð eignarinnar og núvirði áætlaðs framtíðarsjóðstreymis afvaxtað miðað við upphaflega raunvexti fjáreignarinnar. Bókfærð fjárhæð eignarinnar er lækkuð með því að nota niðurfærslureikning og fjárhæð tapsins er færð í rekstrarreikning. Ef fjárfesting, sem haldið er til gjalddaga, eða útlán hefur breytilega vexti eru gildandi raunvextir afvöxtunarstuðullinn fyrir mat á virðisrýrnunartapi.

Þegar heildarmat er framkvæmt með tilliti til virðisrýrnunar, eru fjáreignir flokkaðar út frá sambærilegum útlánaáhættueiginleikum (t.d. á grundvelli flokkunarferlis samstæðunnar, en þar er tekið tillit til tegundar eignar, atvinnugreinar, landfræðilegrar staðsetningar, hvort eignin er gjaldfallin eða ekki og annarra þátta sem skipta máli). Þessir eiginleikar skipta máli varðandi mat á framtíðarsjóðstreymi fyrir flokka slíkra eigna vegna þess að þeir gefa vísbendingu um getu

útgefanda til að greiða fjárhæðir á gjalddaga samkvæmt samningsbundnum skilmálum skuldagerningsins sem verið er að meta.

Ef fjárhæð virðisrýrnunartaps lækkar á seinna tímabili og unnt er að tengja lækkunina við atburð sem átti sér stað eftir að virðisrýrnunin var færð (s.s. aukið láns hæfi), þá er áður fært virðisrýrnunartap bakfært með því að leiðrétta niðurfærslureikninginn. Fjárhæð bakfærslunnar er færð í rekstrarreikninginn.

Fjáreignir færðar á gangvirði

Samstæðan metur við öll reikningsskil sín hvort fyrir hendi séu vísbendingar um að fjáreign sem haldið er til sölu hafi rýrnað að verðmæti. Einnig þegar um er að ræða fjárfestingu í hlutabréfum sem eru flokkuð sem „til sölu“. Ef slíkar vísbendingar eru fyrir hendi hvað varðar fjáreignir sem haldið er til sölu, er uppsafnað tap fært úr eigin fé og í rekstrarreikning. Það reiknast sem mismunurinn á kostnaðarverði við kaupin og gildandi gangvirði að frádregnum öllum virðisrýrnunartöpum af fjáreigninni sem þegar hafa verið færð í rekstrarreikning.

Virðisrýrnun annarra eigna sem ekki eru fjáreignir

Eignir sem hafa ótilgreindan nýtingartíma eru ekki afskrifaðar en eru prófaðar árlega með tilliti til virðisrýrnunar. Eignir sem eru afskrifaðar eru skoðaðar með tilliti til virðisrýrnunar hvenær sem atburðir eða breytingar á aðstæðum benda til að verið geti að bókfærð fjárhæð verði ekki endurheimtanleg. Virðisrýrnunartap, sem nemur mismun bókfærðs verðs eignar og endurheimtanlegrar fjárhæðar hennar, er þá fært í rekstrarreikning. Endurheimtanleg fjárhæð er annað hvort gangvirði eignarinnar að frádregnum kostnaði við sölu eða notkunarvirði hennar, hvort heldur sem hærra reynist.

2.8 Handbært fé og ígildi þess

Handbært fé og ígildi þess er reiðufé og inneignir á bankareikningum.

2.9 Eigið fé - Hlutfé

Hlutfé er fært á nafnvirði og yfirverð á aðra varasjóði. Hlutfé í efnahagsreikningi samsvarar heildarhlutfé að frádregnu nafnverði eigin bréfa.

Ef eitthvert félag innan samstæðunnar kaupir eigið hlutfé félagsins (eigin hlutir) er endurgjaldið sem greitt er að meðtöldum öllum viðbótarkostnaði, sem rekja má beint til kaupanna, dregið frá eigin fé. Ef þessir hlutir eru síðan seldir, endurútgefni eða ráðstafað á annan hátt, er það endurgjald sem móttakið er fært á eigið fé, að frádregnum öllum viðbótarkostnaði sem rekja má til viðskiptanna.

2.10 Vátryggingasamningar

Samstæðan gefur út vátryggingasamninga sem fela í sér yfir færslu á áhættu frá hinum tryggðu til samstæðunnar.

Iðgjöld

Iðgjöld eru færð sem tekjur (iðgjöld ársins) hlutfallslega yfir tímabilið sem þau ná til. Sá hluti iðgjaldsins sem er útgefinn vegna gildandi samninga, en tengist óútrunninni áhættu á reikningsskiladegi, er skráður sem iðgjaldaskuld.

Tjón

Tjónakostnaður er gjaldfærður í rekstrarreikning miðað við greidda og áætlaða ógreidda bótafjárhæð. Bótafjárhæðin er kostnaður við uppgjör beinna og óbeinna krafna sem hljóttast af liðnum tjónsatburðum á reikningsskiladegi, jafnvel þótt samstæðunni hafi ekki verið tilkynnt um þá. Samstæðan afvaxtar ekki skuldbindingar sínar vegna ógreiddra tjóna. Skuldbindingar vegna ógreiddra tjóna eru áætlaðar með því að nota upplýsingar um einstaka tjónsatburði sem samstæðunni hefur verið tilkynnt um og tölfræðilegar forsendur vegna tjóna sem ekki hefur verið tilkynnt um.

Endurtryggingasamningar

Samstæðan dregur úr tjónaáhættu sinni með samningum við endurtryggjendur. Samningarnir eru ýmist með þeim hætti að endurtryggjendur bera ákveðið hlutfall tjónaáhættunnar eða bera alla áhættu fari tjón umfram umsamda fjárhæð.

Þær greiðslur sem samstæðan á rétt á samkvæmt endurtryggingasamningum eru færðar sem endurtryggingaeignir. Það eru ýmsar skammtímakröfur vegna samskipta við endurtryggjendur, kröfur vegna hlutdeildar í tjónum skv. endurtryggingum vátryggingasamningum og hlutdeild í iðgjaldaskuld. Skuldbindingar vegna endurtrygginga eru fyrst og fremst iðgjöld sem skal greiða fyrir endurtryggingasamninga og eru gjaldfærð við endurnýjun samninga.

Samstæðan velur endurtryggjendur með tilliti til fjárhagslegs styrkleika. Endurtryggingaeignir eru metnar reglulega með tilliti til virðisrýrnunar. Ef vísbendingar eru fyrir hendi um að endurtryggingareign hafi rýrnað að verðmæti, lækkar samstæðan bókfært verð hennar niður í endurheimtanlega fjárhæð og færir virðisrýrnunartapið í rekstrarreikning. Beitt er hér sömu viðmiðunum og lýst er í skýr. 2.7 varðandi „fjáreignir bókfærðar á niðurfærðu kostnaðarverði“.

2.11 Frestaður tekjuskattur

Frestaður tekjuskattur af tímabundnum mismunum milli skattverðs eigna og skulda og bókfærðra fjárhæða þeirra er færður að fullu til skuldar í samstæðureikningsskilunum. Frestaður tekjuskattur er ákvarðaður með því að nota skatthlutföll sem hafa verið lögleidd fyrir dagsetningu efnahagsreiknings eða fyrir liggur að verði lögleidd og vænst er að verði í gildi

Þegar tengd frestuð skattinneign er innleyst eða frestaða tekjuskattskuldbindingin er gerð upp.

Frestaðar skattinneignir eru færðar að því marki sem líklegt er að unnt verði að nýta tímabundna mismuni á móti skatta- legum framtíðarhagnaði.

Frestaður tekjuskattur vegna tímabundinna mismuna sem stafa af fjárfestingum í dótturfélögum og hlutdeildarfélögum er færður nema þegar samstæðan stjórnar því hvenær tíma- bundni mismunurinn er bakfærður og líklegt er að tímabundni mismunurinn muni ekki snúast við í fyrirsjáanlegri framtíð.

2.12 Starfskjör

Uppsagnarkjör

Starfslokasamningar eru færðir þegar starfi lýkur áður en að áður ákvörðuðum starfslokátíma kemur eða hvenær sem starfsmaður segir upp störfum í skiptum fyrir þessi kjör. Sam- stæðan færir starfslokasamninga þegar hún er sannanlega skuldbundin til að greiða þá. Kjör sem gera þarf upp 12 mánu- uðum eftir dagsetningu efnahagsreiknings eða síðar eru afvöxtuð að núvirði.

2.13 Reiknaðar skuldbindingar

Kostnaður við endurskipulagningu

Reiknaðar skuldbindingar vegna kostnaðar við endurskipu- lagningu eru færðar þegar samstæðan hefur lagalega eða ætlaða skuldbindingu vegna liðinna atburða; á því eru meiri líkur en minni að þörf verði á útstreymi verðmæta til að gera upp skuldbindinguna og fjárhæðin verður metin á áreið- anlegan hátt. Reiknaðar skuldbindingar vegna endurskipu- lagningar taka m.a. til greiðslna vegna uppsagna starfsmanna. Reiknaðar skuldbindingar eru ekki færðar vegna rekstartapa í framtíðinni. Þegar fyrir hendi er fjöldi sambærilegra skuldbind- inga eru líkurnar á því að útstreymi verði nauðsynlegt við uppgjör ákvarðaðar með því að taka tillit til flokks skuldbind- inganna í heild. Reiknaðar skuldbindingar eru færðar meðal viðskiptaskulda og annarra skulda í efnahagsreikningi.

Aðrar skuldbindingar

Samstæðan er háð ýmis konar tryggingatengdu mati eða gjöldum vegna ábyrgðarsjóða. Skuldbindingar eru færðar þegar skuldbinding er fyrir hendi (lagaleg eða ætluð) vegna liðinna atburða.

2.14 Vaxta- og arðstekjur

Vaxtatekjur

Vaxtatekjur vegna annarra fjáreigna en þeirra þar sem gangvirðisbreyting færist í rekstrarreikningi, eru færðar með aðferð virkra vaxta. Þegar viðskiptakrafa virðisrýrnar lækkar samstæðan bókfærðu fjárhæðina niður í endurheimtanlega fjárhæð, sem er áætlað framtíðarsjóðstreymi afvaxtað miðað við upphaflega raunvexti gerningsins.

Arðstekjur

Arðstekjur af hlutabréfaeign sem er haldið til sölu eru færðar þegar réttur til að móttaka greiðslu er staðfestur.

2.15 Úthlutun arðs

Úthlutaður arður til hluthafa félagsins er færður í reikningsskil samstæðunnar á því tímabili sem hluthafar félagsins sam- þykkja arðgreiðslurnar.

3. Mikilvægar reikningshaldslegar mats- aðferðir við beitingu reikningssskilaaðferða

Samstæðan vinnur mat og forsendur sem hafa áhrif á til- greindar fjárhæðir eigna og skulda innan næsta fjárhagsárs. Mat er sífellt endurskoðuð og er þar byggt á sögulegri reynslu og öðrum þáttum, þ.m.t. væntingum um framtíðaratburði sem taldir eru raunhæfir miðað við aðstæður.

Vátryggingaskuld

Mat á vátryggingaskuldinni er mikilvægasta reikningshalds- lega mat samstæðunnar. Taka þarf tillit til nokkurra óvissu- þátta við mat á þeirri fjárhæð sem áætlað er að fyrirtækið mun að lokum greiða fyrir tjónin.

Virðisrýrnun fjáreigna sem haldið er til sölu

Samstæðan telur að fjáreignir sem haldið er til sölu hafi virð- isrýrnað þegar veruleg eða langvarandi lækkun hefur orðið á gangvirði þeirra niður fyrir kostnaðarverð. Mat er lagt á hvað telst verulegt og langvarandi. Við matið er meðal annarra þátta tekið tillit til breytileika hlutabréfaverðs, stöðu í atvinnu- grein og starfsþætti, breytinga í tækni, sjóðstreymis frá rekstri og fjármögnun. Færsla virðisrýrnunar kann einnig að vera viðeigandi þegar vísbendingar eru um versnandi stöðu félags sem fjárfest hefur verið í, árangurs í atvinnugrein eða starfs- þætti, breytingar í tækni og sjóðstreymis vegna fjármögnunar og rekstrar.

4. Stjórnun á váttryggingaáhættu

Samstæðan gefur út váttryggingasamninga þar sem fram fer yfirfærsla áhættu frá váttryggingatökum til samstæðunnar. Í þessum hluta er fjallað um slíka áhættu og með hvaða hætti samstæðan stýrir henni.

4.1 Váttryggingaáhætta

Áhættan, samkvæmt sérhverjum váttryggingasamningi, er líkurnar á að tryggði atburðurinn eigi sér stað og óvissan um fjárhæð kröfunnar sem af honum hlýst. Það felst í eðli váttrygginga að áhættan er tilviljunarkennd.

Þar sem tölfræðilegum aðferðum er beitt við mat á váttryggingaáhættu er megin áhætta samstæðunnar sú að endanlegur tjónakostnaður verði verulega hærrí en ætlað var. Þetta gerist ef tjónin verða tíðari eða alvarlegri en tölfræðilegar forsendur gerðu ráð fyrir.

Reynslan sýnir að því stærrí sem váttryggingastofn er, því minna verður hlutfallslegt frávik frá ætlaðri niðurstöðu.

Fjölbreytni varðandi bótasvið, atvinnustarfsemi og landfræðilega staðsetningu í váttryggingastofni dregur úr váttryggingaáhættu samstæðunnar.

Óvissupættir við mat á tjónafjárhæðum.

Samstæðan greiðir bætur vegna tjónsatburða sem verða á samningstímanum jafnvel þótt tjónið eða afleiðingar þess komi ekki í ljós fyrr en eftir lok reikningsskiladags. Breytilegt er hve langan tíma tekur að gera upp tjón og hversu hratt þau greiðast, eftir eðli tjónsins og öðrum aðstæðum. Af þessu leiðir að meta þarf reglulega úppgerð tjón, bæði tilkynnt og ótilkynnt.

Áætlaður tjónakostnaður er þær fjárhæðir sem greiða þarf við uppgjör tjóna að frádregnu væntu endurgreiðsluvirði og öðrum endurheimtum. Samstæðan aflar upplýsinga sem máli skipta um tjónsatburðinn og mat á tjónsfjárhæð. Margir óvissupættir eru við mat á tjónsfjárhæð og endanlegt tjón getur því reynst annað en matsfjárhæðin á hverjum tíma. Váttryggingaskuld er tjónaskuld vegna tjónsatburða sem hafa orðið en ekki hefur verið tilkynnt um, tjónaskuld vegna ógreiddra tilkynnta tjóna og iðgjaldaskuld vegna óútrunninnar áhættu váttryggingasamninga. Dómar í fordæmisgefandi málum og túlkun þeirra geta haft veruleg áhrif á tjónakröfur og endanlegar niðurstöður tjónsuppgjöra.

Ógreidd tilkynnt tjón eru metin hvert fyrir sig samkvæmt bestu fánlegum upplýsingum. Ótilkynnt tjón eru metin með hliðsjón af reynslu varðandi tjónatilkynningar til samstæðunnar á undanförunum árum.

Mat á ótilkynntum tjónum er háð meiri óvissu en mat á tjónum sem samstæðunni hefur verið tilkynnt um. Vera kann að afleiðingar tjóns séu tjónþola ekki ljósar fyrr en einhverjum tíma eftir að tjónsatburðurinn átti sér stað. Hlutfall ótilkynnta tjóna er breytilegt eftir váttryggingagreinum og er það hæst í ábyrgðar- og slysatryggingum.

4.2 Fjárhagsáhætta

Samstæðan ber áhættu af fjáreignum sínum, fjárhagslegum skuldbindingum (fjárfestingasamningum og lántökum), endurtryggingaeignum og váttryggingaskuldbindingum. Megináhættan er sú að söluandvirði fjáreigna samstæðunnar sé ekki nægjanlegt til að fjármagna skuldbindingar sem stafa af váttryggingasamningum hennar. Mikilvægustu þættirnir í fjárhagsáhættu eru vaxtaáhætta, hlutabréfaverðsáhætta, gjaldmiðilsáhætta og útlánaáhætta.

Samstæðan stýrir áhættu innan eigna- og skuldastýringarramma sem hefur verið þróaður til að ná langtímaáöxtnum vegna fjárfestinga umfram skuldbindingar samkvæmt váttryggingasamningum. Meginaðferð eigna- og skuldastýringar samstæðunnar felst í því að jafna eignum á móti þeim skuldbindingum sem stafa af váttryggingasamningum.

Eigna- og skuldastýring samstæðunnar er samþætt fjárhagsáhættustýringu hennar í tengslum við aðrar fjáreignir og -skuldir samstæðunnar sem eru ekki beint tengdar váttryggingaskuldbindingum (einkum lántökum og fjárfestingum í fyrirtækjum).

5. Yfirfærsla í alþjóðlega reikningsskilastaðla (IFRS)

5.1 Grundvöllur yfirfærslu

5.1.1 Beiting IFRS 1

Samstæðuársreikningur 2005 eru fyrstu reikningsskilin sem gerð eru til samræmis við IFRS. Samstæðureikningurinn er gerður til samræmis við þann grundvöll sem lýst er í skýringu 2.1. Við gerð ársreikningsins og yfirfærslu reikningsskilanna í alþjóðlega reikningsskilastaðla var í fyrsta sinn beitt alþjóðlegum reikningsskilastaðli IFRS 1 um upptöku alþjóðlegra reikningsskilastaðla.

Yfirfærsludagur TM er 1. janúar 2004. Samstæðan gerði opnunarefnahagsreikning sinn miðað við þann dag. Reikningsskil þessi miðast við 31. desember 2005. Upptökudagur IFRS er 1. janúar 2005.

Við gerð þessara samstæðureikningsskila, í samræmi við IFRS 1, ber samstæðunni að meta allar eignir og skuldir afturvirktil til samræmis við IFRS. Samstæðan hefur ákveðið að beita undanþágúkvæðum í IFRS 1 sbr. 5.1.2.

5.1.2 Undanþágur sem valkvætt er að fylgja.

TM hefur ákveðið að beita eftirfarandi undanþágum í IFRS frá afturvirkni mati á eignum og skuldum samstæðunnar:

(a) Sameiningar fyrirtækja

TM hefur ekki gert leiðréttingar vegna sameininga og kaupa á dótturfélögum sem áttu sér stað fyrir 1. janúar 2004.

(b) Gangvirði varanlegra rekstrarfjármuna sem bókfært verð

TM hefur ákveðið að meta ákveðna liði meðal varanlegra rekstrarfjármuna á gangvirði 1. janúar 2004.

(c) Samanburðarfjárhæðir vegna IAS 32 og IAS 39.

Samstæðan beitir fyrri reikningsskilaaðferðum vegna afleiða, fjáreigna og áhættuvarna í samanburðarfjárhæðum 2004. Leiðréttingar vegna mismunar á fyrri reikningsskilaaðferðum og IAS 32/39 eru færðar yfir eigið fé 1. janúar 2005.

(d) Endurflokkun fjáreigna

Ýmis verðbréf eru endurflokkuð sem fjáreignir sem haldið er til sölu og fjáreignir á gangvirði, fært í rekstrarreikning. Leiðréttingar sem stafa frá þessari endurflokkun eru sýndar með breytingum í tengslum við IAS 32/39 þann 1. janúar 2005.

(e) Vátryggingasamningar

Samstæðan beitir IFRS 4 frá 1. janúar 2004 á vátryggingasamninga.

5.1.3 Undanþágur sem ber að fylgja.

TM hefur fylgt eftirfarandi undanþágum.

Reikningshaldslegt mat

Reikningshaldslegt mat samkvæmt IFRS, miðað við 1. janúar 2004, skal vera til samræmis við það mat sem átti sér stað samkvæmt fyrri reikningsskilaaðferðum nema vísbendingar séu um að það mat hafi verið rangt miðað við þær upplýsingar sem til staðar voru þá.

5.2 Afstemmingar milli IFRS og fyrri reikningsskilaaðferða.

Eftirfarandi afstemmingar sýna áhrifin af innleiðingu IFRS.

5.2.1 Eigið fé

	1/1 2004	31/12 2004
Eigið fé samkvæmt áður birtum reikningsskilum	6.011.759	6.991.682
Útjöfnunarskuld færð út	908.000	908.000
Víðskiptavild færð út	(555.666)	(444.534)
Tekjuskattsáhrif	(163.440)	(462.344)
Eigið fé samkvæmt IFRS	6.200.653	6.992.804

5.2.2 Afstemming eigin fjár 1. janúar 2005

Eignir	31/12 2004 skv. IFRS	Áhrif af IAS 32/39	1/1 2005 skv. IFRS
Varanlegir rekstrarfjármunir	526.510		526.510
Fjárfestingar í hlutdeildarfélögum	2.605.446		2.605.446
Eignarhlutir í félögum	5.381.848	(5.381.848)	0
Fjárfestingaskuldabréf	994.713	(994.713)	0
Fjáreignir:			
Hlutabréfatengd verðbréf:			
- sem haldið er til sölu	0	2.362.590	2.362.590
- á gangvirði fært í rekstrarreikning.	0	6.325.786	6.325.786
Skuldabréf:			
- haldið til gjalddaga	0	994.713	994.713
Skammtímakröfur	1.268.447		1.268.447
Útlán	3.642.802		3.642.802
Endurtryggingaeignir	526.420		526.420
Handbært fé	4.852.010		4.852.010
Eignir samtals	19.798.196	3.306.528	23.104.723
Eigið fé			
Hlutfé	932.396		932.396
Aðrir varasjóðir	926.103		926.103
Óráðstafað eigið fé	5.134.306	3.331.592	8.465.898
Eigið fé samtals	6.992.804	3.331.592	10.324.397
Skuldir			
Vátryggingaskuld	10.437.015		10.437.015
Viðskiptaskuldir og aðrar skuldir	801.393		801.392
Frestaður söluhagnaður.	756.389	(756.389)	0
Frestaður tekjuskattur	810.594	731.325	1.541.919
Skuldir samtals	12.805.391	(25.064)	12.780.326
Eigið fé og skuldir samtals	19.798.196	3.306.528	23.104.723

5.2.3 Afstemming afkomu ársins 2004

Hagnaður samkvæmt áður birtum reikningsskilum	1.979.923
Bakfærð afskrift viðskiptavildar	111.132
Tekjuskattsáhrif	0
Hagnaður samkvæmt IFRS	2.091.055

Helstu áhrif innleiðingar á IFRS

Helstu áhrif innleiðingar IFRS á reikningsskil TM eru þau að skráning fjáreigna, váttryggingaskuldar og viðskiptavildar er með öðrum hætti en samkvæmt eldri reikningsskilaaðferðum.

Bókfærð viðskiptavild að fjárhæð 556 m.kr. í árslok 2003 er færð út úr bókum TM 1. janúar 2004. Viðskiptavildin varð til vegna kaupa TM á Tryggingu hf. Það er mat stjórnenda, með tilvísun í alþjóðlegan reikningsskilastaðal nr. 38 (IAS 38), að þessi óáþreifanlega eign hefði átt að afskrifast á 5 árum í stað 10 ára eins og hafði áður verið gert ráð fyrir. Bókfært eigið fé TM hækkar um 556 m.kr. í ársbyrjun 2004 vegna þessa og hagnaður ársins 2004 verður 111 m.kr. hærri en samkvæmt ársreikningi 2004.

Útjöfnunarskuld að fjárhæð 908 m.kr. er færð út úr bókum TM 1. janúar 2004 þar sem alþjóðlegur reikningsskilastaðall nr. 4 (IFRS 4) heimilar ekki færslu slíkrar skuldar. Bókfært eigið fé TM hækkar um 745 m.kr. í ársbyrjun 2004 eftir að tekið hefur verið tillit til tekjuskattsáhrifa. Breytingin hefur ekki í för með sér breytingu á áður birtri afkomu ársins 2004.

Við innleiðingu alþjóðlegra reikningsskilastaðla nr. 32 og 39 (IAS 32 og 39) þann 1. janúar 2005 ber TM að flokka fjárfestingar sínar í ákveðna flokka sbr. skýringu 2.6. Fjáreignir á gangvirði, fært í rekstrarreikning, eru bókfærðar á gangvirði. Innleystur og óinnleystur hagnaður og tap, sem myndast

vegna breytinga á gangvirði í flokknum „fjáreignir á gangvirði, fært í rekstrarreikning“ eru innifalin í rekstrarreikningnum á því tímabili sem þau myndast. Fjáreignir eru færðar upp um 3.307 m.kr. vegna þessa í ársbyrjun 2005 í gegnum eigið fé þar sem eignirnar höfðu áður verið færðar á kostnaðarverði. Bókfært eigið fé TM hækkar um 2.711 m.kr. vegna þessa eftir að tekið er tillit til tekjuskattsáhrifa en hefur ekki áhrif á afkomu ársins 2004 eða efnahagsreikning 31. desember 2004. Gangvirðisbreytingar að fjárhæð 6.785 m.kr. eru færðar í rekstrarreikning TM á árinu 2005 en þær hefðu ekki verið færðar samkvæmt eldri reikningsskilaaðferð nema hagnaðurinn hefði verið innleystur með sölu viðkomandi fjáreigna.

Í ársreikningi 2004 var færður frestaður söluhagnaður vegna sölu á eignarhlutum í Straumi til Fjárfestingafélagsins Grettis hf. sem er hlutdeildarfélag TM. Sú frestun byggði á ákvæðum í alþjóðlegum reikningsskilastaðli nr. 18 (IAS 18). Fjáreignir í Straumi eru færðar á gangvirði í Fjárfestingafélaginu Gretti og TM færir hlutdeild í þeirri gangvirðisbreytingu. Frestunin að fjárhæð 756 m.kr. er færð út úr bókum TM og hækkar bókfært eigið fé um 620 m.kr. þann 1. janúar 2005 eftir að tekið er tillit til tekjuskattsáhrifa.

6. Upplýsingar um starfspætti

Samstæðunni er skipt upp í þrjá rekstrarstarfspætti: 1. Skaðatryggingarekstur
2. Líffryggingarekstur
3. Fjármálarekstur

Rekstrarstarfspættirnir þrír hér að framan skapa allir tekjur.

Afkoma starfspáttanna fyrir árið 2005 er eftirfarandi:

	Skaðatr- rekstur	Líftrygginga- rekstur	Fjármála- rekstur	Samstæða
Eigin iðgjöld	4.846.164	44.282		4.890.446
Fjárfestingatekjur	892.089	2.903	6.811.955	7.706.947
Hreinar tekjur	5.738.253	47.185	6.811.955	12.597.393
Eigin tjónakostnaður	(4.798.157)	(13.426)		(4.811.583)
Annar kostnaður	(1.408.535)	(46.448)	(272.191)	(1.727.174)
Kostnaður alls	(6.206.692)	(59.874)	(272.191)	(6.538.758)
Rekstrarhagnaður (-tap)	(468.439)	(12.689)	6.539.764	6.058.635
Fjármagnsgjöld				(4.437)
Hlutdeild í afkomu hlutdeildarfélagum				2.678.819
Hagnaður fyrir skatta				8.733.017
Tekjuskattur				(1.534.448)
Hagnaður ársins				7.198.569
Skiptist á:				
Hluthafa móðurfélags				7.200.343
Hlutdeild minnihluta				(1.774)
				7.198.569
Eignir og skuldir starfspátta 31. desember 2005:				
Eignir:				
Varanlegir rekstrarfjármunir	430.433	0	75.959	506.392
Fjáreignir og fjárfestingar í hlutdeildarfélagum	11.995.968	74.726	17.140.618	29.211.312
Endurtryggingaeignir	253.019	20.644	0	273.663
Handbært fé	524.254	261.850	0	786.104
Eignir samtals	13.203.674	357.220	17.216.577	30.777.470
Skuldir:				
Vátryggingaskuld	10.435.984	61.146	0	10.497.130
Viðskiptaskuldir og aðrar skuldir	612.131	4.573	497.534	1.114.238
Frestaður tekjuskattur	767.732	95	2.307.422	3.075.248
Skuldir samtals	11.815.847	65.814	2.804.955	14.686.616

Afkoma starfspáttanna fyrir árið 2004 er eftirfarandi:

	Skaðatr- rekstur	Líftrygginga- rekstur	Fjármála- rekstur	Samstæða
Eigin iðgjöld	4.939.066	26.563		4.965.630
Fjárfestingatekjur	851.383	1.402	2.740.634	3.593.419
Hreinar tekjur	5.790.449	27.965	2.740.634	8.559.049
Eigin tjónakostnaður	(4.569.749)	(11.421)		(4.581.170)
Annar kostnaður	(1.173.530)	(10.980)	(287.033)	(1.471.543)
Kostnaður alls	(5.743.279)	(22.401)	(287.033)	(6.052.713)
Rekstrarhagnaður	47.170	5.564	2.453.601	2.506.336
Fjármagnsgjöld.				(2.271)
Hlutdeild í afkomu hlutdeildarfélagum				(40.759)
Hagnaður fyrir skatta				2.463.306
Tekjuskattur				(372.252)
Hagnaður ársins				<u>2.091.055</u>

Eignir og skuldir starfspáttu 1. janúar 2005:

Eignir:				
Varanlegir rekstrarfjármunir	447.534	0	78.976	526.510
Fjáreignir og fjárfestingar í hlutdeildarfélögum	9.016.422	38.446	8.144.916	17.199.784
Endurtryggingaeignir	515.688	10.732	0	526.420
Handbært fé	2.328.965	277.785	2.245.260	4.852.010
Eignir samtals	<u>12.308.609</u>	<u>326.963</u>	<u>10.469.152</u>	<u>23.104.724</u>
Skuldir:				
Vátryggingaskuld	10.403.087	33.928	0	10.437.015
Viðskiptaskuldir og aðrar skuldir	609.895	6.896	184.601	801.392
Frestaður tekjuskattur	537.860	50	1.004.010	1.541.920
Skuldir samtals	<u>11.550.842</u>	<u>40.873</u>	<u>1.188.612</u>	<u>12.780.326</u>

7. Varanlegir rekstrarfjármunir

	Húseignir	Skrifstofuáhöld innréttingar og tölvur	Bifreiðar	Samtals
1. janúar 2004				
Stofnverð.	674.880	263.403	12.479	950.762
Uppsafnaðar afskriftir	(241.650)	(141.997)	(3.119)	(386.766)
Bókfært verð 1. janúar 2004.	433.231	121.405	9.360	563.996
31. desember 2004				
Bókfært verð 1. janúar 2004.	433.231	121.405	9.360	563.996
Viðbætur	21.350	21.305	9.708	52.363
Selt	0	0	(2.865)	(2.865)
Afskriftir	(21.183)	(64.511)	(1.290)	(86.984)
Bókfært verð 31. desember 2004	433.398	78.199	14.913	526.510
31. desember 2005				
Bókfært verð 1. janúar 2005	433.398	78.199	14.913	526.510
Viðbætur	7.000	18.700	17.527	43.227
Selt	0	0	(2.197)	(2.197)
Afskriftir	(21.298)	(36.987)	(2.863)	(61.148)
Bókfært verð 31. desember 2005	419.100	59.913	27.380	506.392
31. desember 2005				
Stofnverð.	703.230	303.408	34.652	1.041.289
Uppsafnaðar afskriftir	(284.130)	(243.495)	(7.272)	(534.898)
Bókfært verð 31. desember 2005	419.100	59.913	27.380	506.392

Gjöld vegna afskrifta að fjárhæð 61.148 þús hafa verið gjaldfærð sem markaðs- og stjórnunarkostnaður.

Á eign móðurfélagsins hvíla engin þinglýst lán.

Engar ábyrgðir eða skuldbindingar, utan þeirra sem fram koma í efnahagsreikningi, hvíla á samstæðunni.

8. Fjárfestingar í hlutdeildarfélagum

Staða 1. janúar 2004	694.452
Kaup á hlutdeildarfélagi	2.487.500
Sala á hlutdeildarfélagi	(373.659)
Hlutdeild í afkomu árið 2004.	(40.759)
Móttækinn arður	(162.089)
Staða 31. desember 2004	2.605.446
Kaup á hlutdeildarfélagi	220.745
Móttækinn arður	(67.537)
Hlutdeild í afkomu árið 2005.	2.678.819
Staða 31. desember 2005	5.437.473

Hlutdeildarfélag greinast þannig:

Eignarhlutdeild

1. janúar 2004

Hekla hf.	33,33%
Íslensk endurtrygging hf.	38,32%

31. desember 2004

Fjárfestingarfélagið Grettir hf., Rvk.	49,75%
Íslensk endurtrygging hf.	38,32%

1. janúar 2005

Fjárfestingarfélagið Grettir hf., Rvk.	49,75%
Íslensk endurtrygging hf.	38,32%

31. desember 2005

Fjárfestingarfélagið Grettir hf., Rvk.	38,90%
Íslensk endurtrygging hf.	38,32%
Isp ehf.	49,00%

Hlutdeild samstæðunnar í hlutdeildarfélagum sínum í árslok, sem öll eru óskráð, var eftirfarandi:

Heiti	Eignir	Skuldbindingar	Tekjur	Hagnaður / (Tap)	% hagnaður í eigu samstæðu
Fjárfestingarfélagið Grettir hf.	9.227.383	4.453.764	117	(226.381)	49,75%
Íslensk endurtrygging hf.	1.255.928	653.889	139.101	149.223	38,32%
Samtals við árslok 2004.	10.483.311	5.107.653	139.218	(77.158)	
Fjárfestingarfélagið Grettir hf.	30.433.267	17.135.964	10.186.841	7.496.681	38,90%
Íslensk endurtrygging hf. (áætlað).	974.789	493.789	106.100	55.200	38,32%
Isp ehf.	7.320.746	7.156.454	0	(286.209)	49,00%
Samtals við árslok 2005.	38.728.802	24.786.207	10.292.941	7.265.672	

9. Endurtryggingaeignir

	2005	2004
Hlutur endurtryggingenda í váttryggingaskuldum:		
Iðgjaldaskuld.	21.051	23.421
Tjónaskuld	157.478	393.746
Kröfur vegna endurtryggingastarfsemi.	81.987	90.725
Geymslufé vegna endurtrygginga	13.147	18.528
	273.663	526.420

10. Fjáreignir

Fjáreignir, haldið til sölu

Staða 1. janúar 2005	2.362.590
Selt	(968.772)
Keypt	358.394
Niðurfært vegna virðisryrnunar	(57.779)
Aðrar breytingar	3.607
Staða 31. desember 2005	1.698.040

Fjáreignir haldið til sölu greinast þannig:

	Eignarhluti	Nafnverð	Bókfært verð
Samherji hf., Akureyri	4,52%	75.081	810.264
Ísfélag Vestmannaeyja hf., Vestmannaeyjum	5,77%	33.210	369.138
Aðrar eignir			518.638
			<u>1.698.040</u>

Fjáreignir á gangvirði fært í rekstrarreikning

	Eignarhluti	Bókfært verð
Landsbanki Íslands hf., Reykjavík	3,08%	8.590.742
H.B. Grandi hf., Reykjavík	5,42%	856.215
Bakkavör-Group hf., Njarðvík	1,25%	1.025.486
Íslandsbanki hf., Reykjavík	0,27%	614.028
SÍF hf., Hafnarfirði	0,47%	111.493
Kögun hf., Reykjavík	0,28%	32.690
Vinnslustöðin hf., Vestmannaeyjum	0,43%	28.308
deCode genetics, USA (37.864 hlutir)		19.697
Össur hf.	0,36%	158.366
Actavis-Group hf.	0,12%	202.785
Atorka-Group hf.	0,05%	8.206
Og fjarskipti hf.	0,23%	60.000
Invik & Co AB (1.175 þús. hlutir)		786.556
Marel hf.	0,69%	107.961
Kauppingbanki hf.	0,12%	570.690
Straumur Fjárfestingabanki hf.	0,65%	1.069.605
Fiskmarkaður Íslands hf.	5,40%	11.070
		<u>14.253.898</u>

Fjáreignir sem haldið er til gjalddaga / fjárfestingaskuldabréf

	2005	2004
Hlutdeildarskírteini í verðbréfasjóðum	442.629	293.940
Verðbréf með ríkisábyrgð	397.969	609.110
Verðbréf með bankaábyrgð	21.012	26.799
Skuldabréf með sveitarfélagaábyrgð	2.905	3.257
Skuldabréf með fyrirtækjaábyrgð	64.499	61.607
	<u>929.013</u>	<u>994.713</u>

Fjáreignir sem haldið er til gjalddaga eru ekki birtar á gangvirði í efnahagsreikningi samstæðunnar. Gangvirði eigna sem haldið er til gjalddaga er 936 þúsund krónur.

Gangvirði fjáreigna sem haldið er til gjalddaga er byggt á markaðsverði eða markaðsverði miðlara/söluaðila. Ef þessar upplýsingar eru ekki til staðar hefur gangvirði verið metið með því að nota uppgæfið markaðsverð fyrir verðbréf með sambærilegum láns-, binditíma- og ávöxtunarskilmálum.

11. Útlán og skammtímakröfur

	2005	2004
Skammtímakröfur		
Kröfur á váttryggingataka	1.378.784	1.363.666
Niðurfærsla	(107.098)	(107.726)
Aðrar kröfur vegna frumtryggingastarfsemi	55.606	12.507
Aðrar kröfur	4.642	0
	<u>1.331.934</u>	<u>1.268.447</u>
Útlán		
Veðlán:		
Skuldabréf með veði í skipum	101.909	121.146
Niðurfærsla	(2.548)	(3.029)
Skuldabréf með veði í fasteignum	293.997	180.883
Niðurfærsla	(7.361)	(4.525)
Skuldabréf með veði í bifreiðum	4.593.706	2.162.628
Niðurfærsla	(114.881)	(54.066)
Skuldabréf með veði í vélum	8.390	0
Skuldabréf með sjálfskuldarábyrgð	702.316	637.938
Niðurfærsla	(16.794)	(16.327)
Lán til hlutdeildarféлага	0	15.140
Önnur útlán	2.219	603.014
	<u>5.560.953</u>	<u>3.642.802</u>

Áætlað gangvirði lána og viðskiptakrafna er sama fjárhæð og bókfært verð þeirra.

12. Hlutafé

	Fjöldi hluta (í þús.)	Almennir hlutir	Yfirverð á hlutafé	Eigin hlutir
Staða 1. janúar 2004	932.396	932.396	867.803	0
Útgefnir hlutir	0	0	0	0
Staða 31. desember 2004	932.396	932.396	867.803	0
Kaup eigin hlutabréfa	(28.055)	0	(642.221)	(28.055)
Staða 31. desember 2005	<u>904.341</u>	<u>932.396</u>	<u>225.582</u>	<u>(28.055)</u>

Allir útgefnir hlutir eru að fullu greiddir.

13. Varasjóðir

	2005	2004
Lögbundinn varasjóður	58.300	58.300
Yfirverðsreikningur hlutafjár	225.582	867.803
	<u>283.882</u>	<u>926.103</u>

14. Vátryggingaskuld og endurtrygginga eignir

Heild	2005	2004
Vátryggingaskuld:		
lögjaldaskuld	1.456.296	1.331.010
Tjónaskuld	9.040.834	9.106.005
	<u>10.497.130</u>	<u>10.437.015</u>
Endurtrygginga eignir		
Hluti endurtryggingenda í vátryggingaskuld:		
lögjaldaskuld.	21.051	23.421
Tjónaskuld	157.478	393.746
Kröfur vegna endurtryggingastarfsemi.	81.987	90.725
Geymslufé vegna endurtrygginga	13.147	18.528
	<u>273.663</u>	<u>526.420</u>
Nettó skuld vegna vátryggingasamninga		
lögjaldasjóður.	1.435.245	1.307.589
Tjónaskuld	8.883.356	8.712.259
Kröfur vegna endurtryggingastarfsemi.	(81.987)	(90.725)
Geymslufé vegna endurtrygginga	(13.147)	(18.528)
	<u>10.223.467</u>	<u>9.910.595</u>

Hreyfingar á vátryggingaskuldbindingum og endurtryggingareignum á árinu 2005:

Við árslok 31. desember	2005			2004		
	Heildar	Endurtrygging	Nettó	Heildar	Endurtrygging	Nettó
Tjónaskuld:						
Tilkynntar tjónakröfur	7.818.406	(324.491)	7.493.915	8.200.692	(579.705)	7.620.987
Ótilkynnt tjón	1.287.599	(69.255)	1.218.344	1.168.497	(75.464)	1.093.033
Samtals í upphafi árs	9.106.005	(393.746)	8.712.259	9.369.189	(655.169)	8.714.020
Greiddar tjónakröfur á árinu	(2.689.454)	304.049	(2.385.405)	(2.802.153)	304.512	(2.497.641)
Aukning á skuldbindingum:						
- vegna krafna ársins.	3.390.516	(68.892)	3.321.624	5.994.433	(86.429)	5.908.004
- vegna krafna frá fyrri árum	(766.233)	1.112	(765.121)	(455.464)	40.340	(415.124)
Samtals í lok árs	9.040.834	(157.477)	8.883.357	12.106.005	(396.746)	11.709.259
Tjónaskuld:						
Tilkynntar tjónakröfur	7.730.234	(105.321)	7.624.913	7.818.406	(324.491)	7.493.915
Ótilkynnt tjón	1.310.600	(52.156)	1.258.444	1.287.599	(69.255)	1.218.344
Samtals í lok árs	9.040.834	(157.477)	8.883.357	9.106.005	(393.746)	8.712.259
lögjaldaskuld						
lögjaldaskuld frá fyrra ári	1.331.009	(23.421)	1.307.588	1.389.197	(13.215)	1.375.982
Aukning ársins	125.287	2.370	127.657	(58.188)	(10.206)	(68.394)
Samtals í lok árs	1.456.296	(21.051)	1.435.245	1.331.009	(23.421)	1.307.588

15. Viðskiptaskuldir og aðrar skuldir

	2005	2004
Skuldir vegna endurtryggingastarfsemi	64.329	75.076
Aðrar skuldir	1.049.910	726.316
	<u>1.114.239</u>	<u>801.392</u>

16. Eigin iðgjöld

Bókfærð iðgjöld	6.011.242	5.882.142
Breyting á iðgjaldaskuld	(125.287)	58.188
Iðgjaldatekjur	5.885.955	5.940.330
Hluti endurtryggjenda í bókfærðum iðgjöldum	(993.139)	(984.906)
Breyting á hluta endurtryggjenda í iðgjaldaskuld	(2.370)	10.206
Hluti endurtryggjenda í iðgjaldatekjum	(995.509)	(974.700)
Eigin iðgjöld samtals	<u>4.890.446</u>	<u>4.965.630</u>

17. Vaxta- og arðstekjur

Vaxtatekjur og gengismunur	825.260	630.614
Fenginn arður	56.058	295.715
	<u>881.318</u>	<u>926.329</u>

18. Innleystur ágóði (tap) af fjáreignum

Hagnaður af sölu fjárfestinga	68.857	2.631.676
Virðisýrnnun	(57.779)	(37.731)
	<u>11.078</u>	<u>2.593.945</u>

19. Hreinar gangvirðisbreytingar á eignum á gangvirði í gegnum rekstrarreikning

Hreinar gangvirðisbreytingar á fjáreignum á gangvirði í gegnum rekstrarreikning (skýr. 10)

Hagnaður vegna gangvirðisbreytinga	6.826.911	0
Tap vegna gangvirðisbreytinga	(42.395)	0
	<u>6.784.517</u>	<u>0</u>

Í gangvirðisbreytingum felst ágóði sem myndast vegna vaxta, arðs og innleysts ágóða af fjáreignum á gangvirði í gegnum rekstrarreikning, að fjárhæð 159 milljónir króna.

20. Aðrar tekjur

Húsaleigutekjur	2.424	1.145
Ýmsar tekjur	27.610	72.000
	<u>30.034</u>	<u>73.145</u>

21. Eigin tjónakostnaður

	2005	2004
Bókfærð tjón	5.696.814	5.068.615
Breyting á tjónaskuld	(65.171)	(263.184)
Tjónakostnaður	5.631.643	4.805.431
Hluti endurtryggjenda í bókfærðum tjónum	(1.056.329)	(482.684)
Breyting á hluta endurtryggjenda í tjónaskuld	236.269	258.423
Hluti endurtryggjenda í tjónakostnaði	(820.060)	(224.261)
Eigin tjónakostnaður samtals	4.811.583	4.581.170

22. Markaðs- og stjórnunarkostnaður

Markaðskostnaður	287.333	226.880
Skrifstofu- og stjórnunarkostnaður	1.294.251	1.063.612
Rekstrarkostnaður fasteigna.	58.847	48.122
Afskriftir fasteigna (skýr. 7).	21.298	20.030
Umboðslaun og ágóðahluti frá endurtryggjendum	(14.039)	(23.813)
	<u>1.647.690</u>	<u>1.334.831</u>

23. Annar rekstrarkostnaður

Tapaðar kröfur	57.887	115.924
Innheimtugjöld.	21.597	20.787
	<u>79.484</u>	<u>136.712</u>

24. Frestaður tekjuskattur

Frestaður tekjuskattur greinist þannig:

Við upphaf árs	810.595	357.374
Áhrif af skekkju vegna fyrri ára.	0	(77.532)
Áhrif af IAS 32 og IAS 39.	731.326	0
Reiknaður tekjuskattur.	1.534.448	535.447
Tekjuskattur til greiðslu.	(1.121)	(4.695)
Staða í árslok	<u>3.075.248</u>	<u>810.595</u>

Frestaður tekjuskattur greinist niður á eftirfarandi liði:

Varanlegir rekstrarfjármunir	17.715	18.553
Fjáreignir	3.209.756	782.367
Aðrir liðir	(152.223)	9.675
Tekjuskattsskuldbinding í árslok.	<u>3.075.248</u>	<u>810.595</u>

25. Fjármagnsgjöld

	2005	2004
Vaxtagjöld:		
Lántökur í banka	3.931	1.711
Önnur vaxtagjöld.	506	560
	<u>4.437</u>	<u>2.271</u>

26. Hagnaður á hlut

Hagnaður á hlut er reiknaður með því að deila í hagnað með vegnu meðaltali almennra hluta að frádregnum hlutum sem félagið hefur keypt og heldur sem eigin hlutum.

Hagnaður sem skipt er á eigendur félagsins	7.198.569	2.091.055
Veginn meðalfjöldi almennra hluta að frádregnum eigin hlutum	912.623	932.396
Grunnhagnaður á hlut (krónur á hlut)	<u>7,89</u>	<u>2,24</u>

27. Arður á hlut

Arður greiddur á árinu 2005 nam rúmum 906 millj. kr. (1 króna pr. hlut) og arður greiddur á árinu 2004 nam einum milljarði króna (1,1 króna pr. hlut).

28. Tekjuskattur

Tekjuskattur til greiðslu 2006	1.121
Frestaður skattur (skýr. 24)	1.533.327
	<u>1.534.448</u>

Tekjuskattur af hagnaði fyrir skatta er frábrugðinn tekjuskattshlutfalli á Íslandi (18%) sem hér segir:

Reiknaður skattur af hagnaði fyrir skatta.	1.574.110
Áhrif arðstekna.	(31.773)
Áhrif annars varanlegs mismunar.	(7.890)
Tekjuskattur skv. rekstrarreikningi.	<u>1.534.448</u>

29. Óvissir liðir og önnur atriði

Vátryggingastarfsemi fylgir sú áhætta að ágreiningur um bótafjárhæðir kann að lenda fyrir dómstólum. Samstæðan er ekki þeirrar skoðunar að slík málaferli muni hafa veruleg áhrif á rekstrarniðurstöðu og fjárhagslega stöðu samstæðunnar. Hinsvegar er ávallt erfitt að meta hver endanleg niðurstaða slíkra málaferla kann að verða. Í skýringu 14 er gerð grein fyrir bókfærðum skuldbindingum vegna starfseminnar eins og þær eru í lok árs 2005 og eru þær álitnar fullnægjandi miðað við þekktar forsendur og nügildandi lög.

Samstæðan er háð gildandi reglum um gjaldþol vegna vátrygginga á starfssvæði sínu og uppfyllir kröfur þeirra að fullu.

Í árslok 2005 endurákvæðaði ríkisskattstjóri móðurfélaginu skatta vegna ágreinings um matsverð á rekstri Tryggingar hf sem yfirtekinn var á árinu 1999 og skattalegrar frádráttarþægni viðskiptavildar. Skattayfirvöld telja að meta hefði átt reksturinn til verðs og hafa við endurákvörðunina fært félaginu matsverðið til tekna á því ári þegar reksturinn var yfirtekinn. Ágreiningur er við skattayfirvöld um þetta þar sem sambærileg viðskipti milli óskyldra aðila áttu sér stað á svipuðum tíma með samskonar verðlagningu og eins þar sem fullnægjandi upplýsingar voru veittar um þessa yfirfærslu á sínum tíma.

30. Viðskipti tengdra aðila

Tengdir aðilar félagsins eru dóttur- og hlutdeildarfélag þess, stjórnarmenn og helstu stjórnendur félagsins og dótturfélaga, nátengdir aðilar framangreindum einstaklingum og hluthafar félagsins sem eiga ráðandi hlut.

Á reikningsárinu keyptu tengdir aðilar þjónustu af móðurfélaginu fyrir 80,2 milljónir kr. (2004: 73,9 milljónir) en móðurfélagið

keypti enga vöru eða þjónustu við tengda aðila. Í lok árs skulduðu tengdir aðilar móðurfélaginu 21,9 milljónir kr. (2004: 26,3 milljónir) í lánum og viðskiptaskuldum.

Öll viðskipti við tengda aðila eru á sömu kjörum og almennt bjóðast hjá félaginu.

31. Starfskjör stjórnenda

Launagreiðslur til æðstu stjórnenda vegna starfa fyrir félagið og eignarhlutir í félaginu greinast þannig:

	Laun og hlunnindi	Eignarhlutur í árslok
Óskar Magnússon, forstjóri	26.779	0
Gunnlaugur Sævar Gunnlaugsson, stjórnarformaður	2.600	0
Páll Þór Magnússon, stjórnarmaður	770	0
Geir Zoëga, stjórnarmaður	1.300	41.999
Guðbjörg Matthíasdóttir, stjórnarmaður	1.300	403.637
Fyrirverandi stjórnarmenn	2.330	0
Gunnar Felixson, fyrirverandi forstjóri	6.177	911
Fimm framkvæmdastjórnar félagsins	49.370	335
	<u>90.626</u>	<u>446.882</u>

Með eignarhlutum er átt við eignarhluti viðkomandi og tengdra aðila.

32. Þóknun til endurskoðenda

Þóknun til endurskoðenda greinist þannig:	2005	2004
Endurskoðun ársreiknings	6.454	3.893
Könnun árshlutareiknings og önnur þjónusta	13.857	3.807
	<u>20.311</u>	<u>7.700</u>

33. Ársfjórðungsyfirlit

	4. ársfj. 2005	3. ársfj. 2005	2. ársfj. 2005	1. ársfj. 2005	4. ársfj. 2004
Eigin iðgjöld	1.273.324	1.266.288	1.120.937	1.229.897	1.237.717
Fjárfestingatekjur	<u>2.142.537</u>	<u>2.496.705</u>	<u>1.302.377</u>	<u>1.765.328</u>	<u>1.263.516</u>
Hreinar tekjur	3.415.861	3.762.992	2.423.314	2.995.225	2.501.232
Eigin tjonakostnaður	(1.611.277)	(1.056.304)	(855.577)	(1.288.426)	(1.271.269)
Annar rekstrarkostnaður.	<u>(513.213)</u>	<u>(390.116)</u>	<u>(351.763)</u>	<u>(472.081)</u>	<u>(416.315)</u>
Kostnaður alls	(2.124.490)	(1.446.421)	(1.207.340)	(1.760.507)	(1.687.584)
Rekstrarhagnaður	1.291.371	2.316.572	1.215.974	1.234.719	813.648
Fjármagnsgjöld.	(3.143)	(876)	(300)	(118)	(86)
Hlutdeild í afkomu hlutdeildarféлага	<u>903.533</u>	<u>796.408</u>	<u>496.729</u>	<u>482.149</u>	<u>(82.401)</u>
Hagnaður fyrir skatta	2.191.761	3.112.104	1.712.403	1.716.750	731.161
Tekjuskattur	<u>(427.907)</u>	<u>(557.621)</u>	<u>(263.234)</u>	<u>(285.686)</u>	<u>(123.187)</u>
Hagnaður tímabilsins	<u>1.763.854</u>	<u>2.554.482</u>	<u>1.449.169</u>	<u>1.431.064</u>	<u>607.974</u>
Skiptist á:					
Hluthafa móðurfélags	1.764.791	2.555.319			
Hlutdeild minnihluta	<u>(937)</u>	<u>(837)</u>			
	<u>1.763.854</u>	<u>2.554.482</u>			



HEIMA
ER BEST

HEIMA
ER BEST

HEIMA
ER BEST

TRYGGINGAMIÐSTÖÐIN / Sími 515 2000 / tm@tryggingamidstodin.is / www.tryggingamidstodin.is