



# Ársskýrsla 2011



# Efnisyfirlit

Ávarp stjórnarformanns og forstjóra	4
Skýrsla og yfirlýsing stjórnar og forstjóra	8
Áritun óháðra endurskoðenda	10
Rekstrarreikningur og yfirlit um heildarafkomu	12
Efnahagsreikningur	13
Eiginfjáryfirlit	14
Sjóðstreymisyfirlit	15
Skýringar	17

## Ávarp stjórnarformanns og forstjóra



Eva B. Helgadóttir  
stjórnarformaður

Mjög góður árangur náðist í starfsemi TM á árinu 2011 og óhætt er að segja að margt hafi áunnist. Vátryggingareksturinn, án tillits til fjárfestingatekna, skilar nú hagnaði annað árið í röð. Matsfyrirtækið Standard & Poor's (S&P's) hækkaði mat sitt á félaginu og enn á ný eru viðskiptavinir TM ánægðustu viðskiptavinir íslenskra tryggingafélaga, samkvæmt Íslensku ánægjuvuginni.

Með sífelldum endurbótum á þeirri stefnu og aðferðafræði sem innleidd var á árinu 2008 náðist enn betri árangur í vátryggingarekstrinum. Samsett hlutfall TM á árinu var 92,5%. Það er löng hefð fyrir því hjá íslenskum tryggingafélögum að hagnaðurinn komi nær eingöngu frá fjárfestingastarfseminni. Með skýrari áherslum í vátryggingarekstrinum hefur tekist að brjóta þessa hefð á bak aftur. Rík áhersla er lögð á að gæta sanngirni í verðlagningu á vörum þannig að þeir sem tilheyra áhættumeiri hópum greiði að jafnaði hærra iðgjald en þeir sem tilheyra hópum þar sem tjón eru fátíðari. Það er stefna félagsins að allar greinar vátryggingastarfseminnar séu reknar með þeim hætti að samsett hlutfall sé undir 100%.

Árið 2011 var einstaklega gjöfult í fjárfestingum TM en fjárfestingastarfsemin skilar nú hagnaði í fyrsta skipti frá árinu 2008. Ríkisskuldabréfaeign félagsins gaf góða ávöxtun auk þess sem umtalsverð hækking varð á verðmæti hlutabréfa. Vegna sterkar lausafjárstöðu var um mitt ár 2011 tekin ákvörðun um að greiða upp útistandandi skuldabréf sem skráð voru í Kauphöll, alls tæplega fjóran og hálfan milljarð. Þrátt fyrir uppgreiðsluna voru 50% fjárfestingaeigna félagsins, eða rúmir 12 milljarðar í lok árs 2011, auðseljanlegar eignir eða sem nemur 100% eigin tjónaskuldar félagsins og meira en 80% vátryggingaskuldar þess. Ljóst er því að geta TM til að mæta skuldbindingum sínum er afar góð.

Ný deild áhættustýringar var stofnuð hjá félaginu á árinu 2011 og er henni ætlað að hafa yfirsýn yfir heildaráhættu félagsins á hverjum tíma, auk þess að sinna innleiðingu á Solvency II tilskipuninni. Áhættustefna var í fyrsta sinn samþykkt í stjórn félagsins á árinu, en með henni eru festar í sessi reglur varðandi skilgreiningu heildaráhættusækni félagsins, ásamt reglum varðandi

áhættutöku og mælingu á áhættu. Það er ætlun stjórnenda félagsins að áhættuvegin arðsemi félagsins sé á hverjum tíma hámarkuð með nýjustu aðferðum við áhættustýringu ásamt virkri samstýringu eigna og skuldbindinga, hluthöfum og viðskiptavinum til hagsbóta. Vinna við aðlögun starfsemi félagsins að reglum Solvency II tilskipunarinnar er komin vel á veg þrátt fyrir að innleiðingu hennar í Evrópu hafi verið frestað til ársins 2014. Áætlanir TM gera nú ráð fyrir að aðlögun starfseminnar að Solvency II ljúki að mestu á árinu 2012.

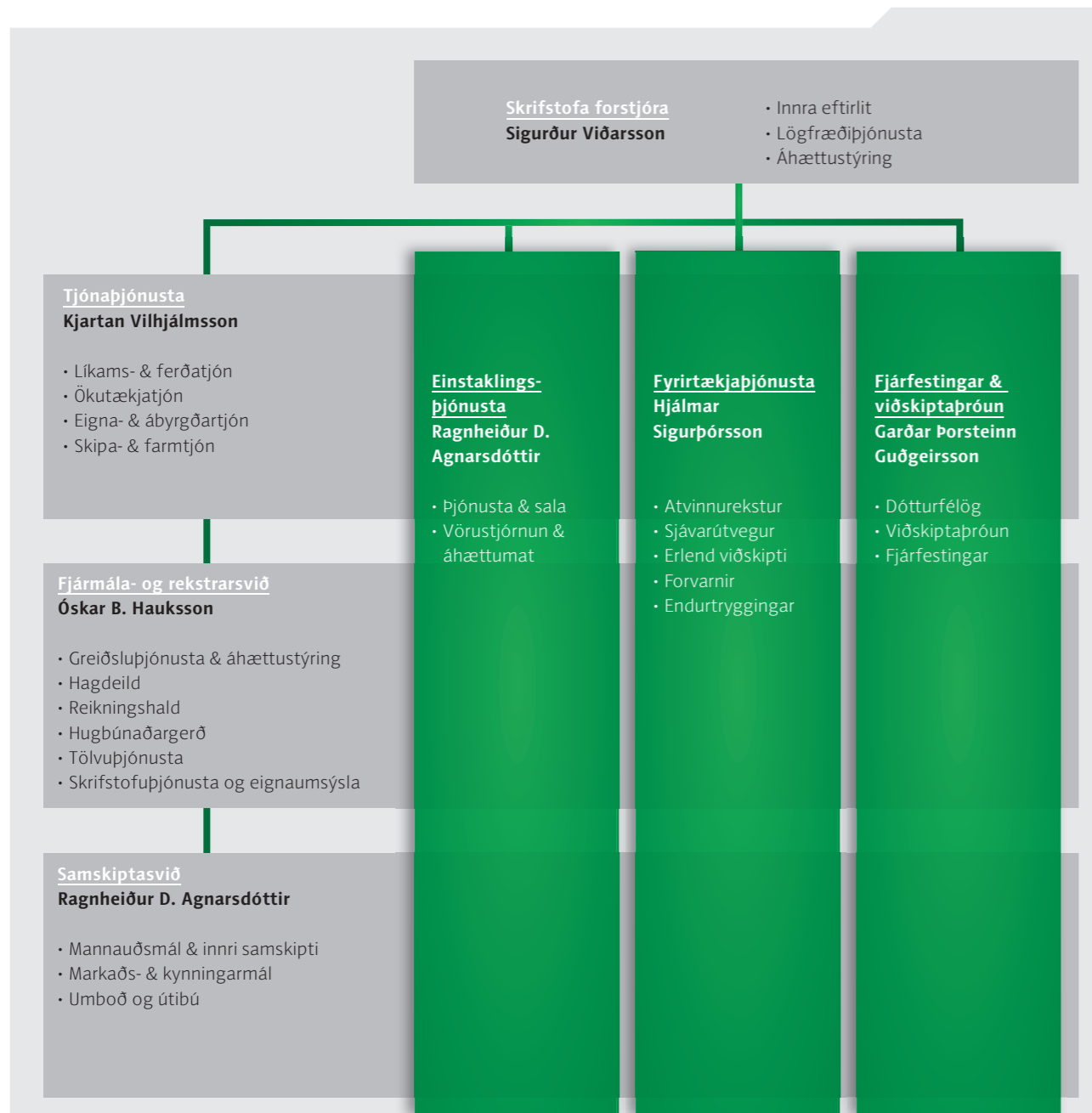
S&P's hækkaði í desember mat sitt á TM úr BB í BB+ en TM er í hópi fárra íslenskra fyrirtækja sem S&P's metur og eina íslenska tryggingafélagið. Hækkunin er athyglisverð, sérstaklega í ljósi þess að lækkunir á lánsþæfismati alþjóðlegra fyrirtækja og stofnana hafi verið tíðar á síðustu misserum. Í rökstuðningi fyrir matinu segir meðal annars að grunnrekstur félagsins sé góður og hafi stöðugt batnað undanfarin 3 ár. Þá hafi stjórnendur náð athyglisverðum árangri í innleiðingu á stefnu félagsins. Hækkunin er starfsfólki TM afar verðmæt viðurkenning og hvatning til þess að halda áfram af sama krafti því starfi sem unnið hefur verið á síðustu árum.

Hlutverk TM í íslensku samfélagi er mikilvægt. Með samstarfi við sjávarútveginn er félagið einn af mættarstólpum í efnahagsuppbyggingu landsins. Í yfir 55 ár hafa starfsmenn verið á hverjum degi, allan ársins hring, reiðubúnir til þess að bregðast við áföllum viðskiptavina. Við trúum því að með því að missa aldrei sjónar af því mikilvæga hlutverki náum við áfram framúrskarandi árangri.

Eva B. Helgadóttir  
Sigurður Viðarsson



Sigurður Viðarsson  
forstjóri



# Ársreikningur 2011

Starfsemi Tryggingamiðstöðvarinnar fer fram á sex sviðum sem heyrja undir forstjóra félagsins, Sigurð Viðarsson. Sviðin eru:

- Fjárfestingar og viðskiptaþróun
- Einstaklingsþjónusta
- Fyrirtækjaþjónusta
- Tjónaþjónusta
- Fjármála- og rekstrarsvið
- Samskiptasvið

Auk fyrrnefndra sviða heyrja innra eftirlit, lögfræðiþjónusta og áhættustýring beint undir forstjóra. Forstjóri og framkvæmdastjórnar skipa framkvæmdastjórn félagsins.

# Skýrsla og yfirlýsing stjórnar og forstjóra

## Rekstur ársins 2011

Samstæðuársreikningur Tryggingamiðstöðvarinnar hf. fyrir árið 2011 er gerður í samræmi við alþjóðlega reikningsskilastaðla (IFRS) eins og þeir hafa verið staðfestir af Evrópusambandinu. Samstæðuársreikningurinn samanstendur af ársreikningi Tryggingamiðstöðvarinnar hf. (móðurfélags) og dótturfélaga þess, sem vísað er til í heild sem „samstæðunnar“. Tilgangur samstæðunnar er að hafa með höndum hvers konar váttryggingar auk fjárfestingarstarfsemi.

Samkvæmt rekstrarreikningi nam hagnaður ársins 3.437 millj. kr. Eigið fé félagsins í árslok 2011 nam 12.241 millj. kr. Eiginfjárlutfall félagsins var 41,8% í árslok og aðlagð gjaldþolshlutfall samstæðunnar var 4,46. Þann 31. desember 2011 námu heildareignir félagsins 29.302 millj. kr.

Samkvæmt efnahagsreikningi samstæðunnar nemur hlutfé í árslok 1.082 millj. kr. og er 99,9% í eigu Stoða hf. Fjöldi hluthafa var í lok árs 2011 37, en 49 í upphafi árs.

Stjórn félagsins leggur til að ekki verði greiddur arður til hluthafa vegna ársins 2011.

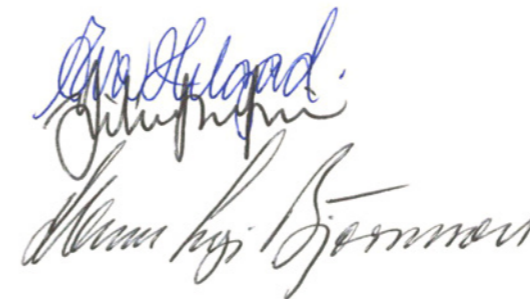
## Yfirlýsing stjórnar og forstjóra

Samkvæmt bestu vitneskju er það álit okkar að samstæðuársreikningur Tryggingamiðstöðvarinnar hf. gefi glögga mynd af rekstrarafkomu samstæðunnar á árinu 2011, eignum, skuldum og fjárhagsstöðu hennar 31. desember 2011. Jafnframt er það álit okkar að samstæðuársreikningurinn og skýrsla stjórnar og forstjóra geymi glögggt yfirlit um þróun og árangur í rekstri samstæðunnar, stöðu hennar og lýsi helstu áhættuþáttum sem samstæðan býr við.

Stjórn og forstjóri Tryggingamiðstöðvarinnar hf. hafa í dag farið yfir samstæðuársreikning félagsins fyrir árið 2011 og staðfesta hann með undirritun sinni.

Reykjavík, 2. mars 2012

Stjórn:



Eva B. Helgadóttir  
Júlíus Þorfinnsson  
Steinn Logi Björnsson

Forstjóri:



Sigurður Viðarsson

# Áritun óháðs endurskoðanda

Til stjórnar og hluthafa Tryggingamiðstöðvarinnar hf.

Við höfum endurskoðað meðfylgjandi samstæðuársreikning Tryggingamiðstöðvarinnar hf. fyrir árið 2011. Ársreikningurinn hefur að geyma rekstrarreikning og yfirlit um heildarafkomu, efnahagsreikning, eiginfjáryfirlit, sjóðstreymisyfirlit, upplýsingar um helstu reikningsskilaaðferðir og aðrar skýringar.

## Ábyrgð stjórnenda á ársreikningnum

Stjórnendur eru ábyrgir fyrir gerð og glöggri framsetningu ársreikningsins í samræmi við alþjóðlega reikningsskilastaðla, eins og þeir hafa verið staðfestir af Evrópusambandinu. Stjórnendur eru einnig ábyrgir fyrir því innra eftirliti sem þeir telja nauðsynlegt til að gera þeim kleift að setja fram ársreikning sem er án verulegra annmarka, hvort sem er vegna sviksemi eða mistaka.

## Ábyrgð endurskoðanda

Ábyrgð okkar felst í því álit sem við látum í ljós á ársreikningnum á grundvelli endurskoðunarinnar. Endurskoðað var í samræmi við alþjóðlega endurskoðunarstaðla. Samkvæmt þeim ber okkur að fara eftir settum siðareglum og skipuleggja og haga endurskoðuninni þannig að nægjanleg víska fái um hvort ársreikningurinn sé án verulegra annmarka.

Endurskoðun felur í sér aðgerðir til staðfestingar á fjárhæðum og öðrum upplýsingum í ársreikningnum. Val endurskoðunaraðgerða byggist á faglegu mati endurskoðandans, þar með talið á þeirri hættu að verulegir annmarkar séu á ársreikningnum, hvort sem er vegna sviksemi eða mistaka. Við áhættumatið er tekið tillit til þess innra eftirlits sem varðar gerð og glögga framsetningu ársreiknings, til þess að skipuleggja viðeigandi endurskoðunaraðgerðir, en ekki til þess að gefa álit á virkni innra eftirlits félagsins. Endurskoðun felur einnig í sér mat á því hvort reikningsskilaaðferðir og matsaðferðir sem stjórnendur nota við gerð ársreikningsins séu viðeigandi sem og mat á framsetningu hans í heild.

Við teljum að við endurskoðunina höfum við aflað nægilegra og viðeigandi gagna til að byggja álit okkar á.

## Álit

Það er álit okkar að ársreikningurinn gefi glögga mynd af afkomu samstæðunnar á árinu 2011, fjárhagsstöðu hennar 31. desember 2011 og breytingu á handbæru fé á árinu 2011, í samræmi við alþjóðlega reikningsskilastaðla eins og þeir hafa verið staðfestir af Evrópusambandinu.

## Staðfesting vegna skýrslu stjórnar

Í samræmi við ákvæði 5. tl. 1. mgr. 106. gr. laga nr. 3/2006 um ársreikninga staðfestum við samkvæmt okkar bestu vitund að í skýrslu stjórnar sem fylgir ársreikningi þessum eru veittar þær upplýsingar sem þar ber að veita í samræmi við lög um ársreikninga og koma ekki fram í skýringum.

Reykjavík, 2. mars 2012

**KPMG ehf.**

Helgi F. Arnarson  
Jón S. Helgason

## Rekstrarreikningur og yfirlit um heildarafkomu ársins 2011

	Skýr.	2011	2010
Iðgjöld ársins		11.021.085	10.901.108
Hluti endurtryggjenda í iðgjaldtekjum		( 769.201)	( 731.480)
<b>Eigin iðgjöld</b>	5	<u>10.251.884</u>	<u>10.169.628</u>
Fjármunatekjur	6	1.036.585	574.852
Gangvirðisbreytingar fjáreigna		2.433.462	716.676
Aðrar tekjur af fjárfestingum		92.085	71.627
<b>Fjárfestingartekjur</b>		<u>3.562.132</u>	<u>1.363.155</u>
Aðrar tekjur		74.333	34.870
<b>Heildartekjur</b>		<u>13.888.349</u>	<u>11.567.653</u>
Tjónakostnaður		( 7.977.146)	( 7.921.995)
Hluti endurtryggjenda í tjónakostnaði		652.781	128.012
<b>Eigin tjón</b>	7	<u>( 7.324.365)</u>	<u>( 7.793.983)</u>
Rekstrarkostnaður	8	( 2.453.707)	( 2.145.397)
Fjármagnsgjöld	10	( 421.681)	( 392.669)
Virðisrýrnun fjáreigna	11	( 163.573)	( 429.267)
<b>Heildargjöld</b>		<u>( 10.363.326)</u>	<u>( 10.761.316)</u>
<b>Hagnaður fyrir tekjuskatt</b>		<u>3.525.023</u>	<u>806.337</u>
Tekjuskattur	12	( 87.559)	( 41.706)
<b>Hagnaður og heildarhagnaður ársins</b>		<u>3.437.464</u>	<u>764.631</u>
<b>Skipting hagnaðar</b>			
Hluthafar móðurfélags		3.437.408	764.580
Hlutdeild minnihluta		56	51
		<u>3.437.464</u>	<u>764.631</u>

## Efnahagsreikningur 31. desember 2011

	Skýr.	2011	2010
<b>Eignir</b>			
Rekstrarfjármunir	13	538.505	587.260
Óefnislegar eignir	14	187.562	191.869
Útlán	16	3.587.881	4.144.311
Verðbréf	17	17.104.897	15.950.843
Skatteign	24	120.115	188.518
Eignir til sölu	15	1.033.185	1.071.184
Endurtryggingaeignir	18	543.204	342.545
Viðskiptakröfur	19	2.538.011	2.685.547
Handbært fé		3.648.209	4.244.452
<b>Eignir samtals</b>		<u>29.301.569</u>	<u>29.406.529</u>
<b>Eigið fé</b>			
Hlutfé		1.081.639	1.081.639
Varasjóðir		6.827.135	6.827.135
Óráðstafað eigið fé		4.330.630	893.222
<b>Eigið fé hluthafa móðurfélags</b>		<u>12.239.404</u>	<u>8.801.996</u>
Hlutdeild minnihluta		1.427	1.371
<b>Eigið fé samtals</b>	20, 21	<u>12.240.831</u>	<u>8.803.367</u>
<b>Skuldir</b>			
Víkjandi lán	22	0	3.994.276
Vátryggingaskuld	23	15.549.072	15.111.103
Skuldir vegna eigna sem haldið er til sölu	15	812.784	784.581
Viðskiptaskuldir og aðrar skuldir	25	698.882	713.202
<b>Skuldir samtals</b>		<u>17.060.738</u>	<u>20.603.162</u>
<b>Eigið fé og skuldir samtals</b>		<u>29.301.569</u>	<u>29.406.529</u>

## Eiginfjáryfirlit árið 2011

	Hlutafé	Varasjóðir	Óráðstafað eigið fé	Hlutdeild minnihluta	Eigið fé samtals
Eigið fé 1.1.2010	1.081.639	6.827.135	128.642	1.320	8.038.736
Heildarhagnaður ársins			764.580	51	764.631
Eigið fé 31.12.2010	1.081.639	6.827.135	893.222	1.371	8.803.367
Eigið fé 1.1.2011	1.081.639	6.827.135	893.222	1.371	8.803.367
Heildarhagnaður ársins			3.437.408	56	3.437.464
Eigið fé 31.12.2011	1.081.639	6.827.135	4.330.630	1.427	12.240.831

## Sjóðstreymisyfirlit árið 2011

	Skýr.	2011	2010
<b>Rekstrarhreyfingar</b>			
Hagnaður ársins		3.437.464	764.631
Rekstrarliðir sem hafa ekki áhrif á handbært fé:			
Fjármunatekjur og fjármagnsgjöld		( 614.904)	( 182.183)
Afskriftir		128.107	116.729
Söluhagnaður rekstrarfjármuna		( 17.625)	( 1.124)
Breytingar á rekstartengdum eignum og skuldum:			
Útlán, breyting		500.158	1.809.687
Verðbréf, breyting		( 1.147.817)	( 3.080.522)
Skatteign, breyting		76.046	41.974
Endurtryggingaeignir, breyting		( 200.659)	( 33.790)
Skammtímakröfur, breyting		147.538	515.685
Aðrar eignir, breyting		37.999	( 922)
Vátryggingaskuld, breyting		437.969	215.208
Skammtímaskuldir, breyting		( 21.965)	( 81.667)
		2.762.311	83.706
Innborgaðar fjármunatekjur		1.086.620	587.158
Greidd fjármagnsgjöld		( 505.177)	( 400.244)
Greiddur tekjuskattur		0	( 10.524)
Handbært fé frá rekstri		3.343.754	260.096
<b>Fjárfestingarhreyfingar</b>			
Rekstrarfjármunir, breyting		( 1.565)	( 9.362)
Óefnislegar eignir, breyting		( 55.855)	( 49.140)
Fjárfestingarhreyfingar		( 57.420)	( 58.502)
<b>Fjármögnunarhreyfingar</b>			
Lántaka, breyting		( 3.882.577)	49.770
Fjármögnunarhreyfingar		( 3.882.577)	49.770
<b>(Lækkun) hækkun á handbæru fé</b>		( 596.243)	251.364
<b>Handbært fé í ársbyrjun</b>		4.244.452	3.993.088
<b>Handbært fé í árslok</b>		3.648.209	4.244.452





# Skýringar

---

# Skýringar

## 1. Almennar upplýsingar

Tryggingamiðstöðin hf. („Félagið“) er með starfsstöðvar sínar á Íslandi og eru höfuðstöðvar þess að Síðumúla 24 í Reykjavík. Félagið er dótturfélag Stoða hf. Samstæðuárs-reikningur félagsins fyrir árið 2011 hefur að geyma árs-reikning félagsins og dótturfélaga þess, sem vísað er til í heild sinni sem „samstæðunnar“. Aðalstarfsemi félagsins felst í váttryggingarekstri og fjárfestingum.

## 2. Grundvöllur reikningsskilanna

### a. Yfirlýsing um að alþjóðlegum reikningsskilastöðlum sé fylgt

Ársreikningurinn er gerður í samræmi við alþjóðlega reikningsskilastaðla (IFRS) eins og þeir hafa verið staðfestir af Evrópusambandinu.

Stjórn Tryggingamiðstöðvarinnar hf. staðfesti ársreikninginn þann 2. mars 2012.

### b. Grundvöllur matsaðferða

Ársreikningur félagsins er gerður á grundvelli kostnaðarverðs, að því undanskildu að verðbréf eru færð á gangvirði.

### c. Rekstrarhæfi

Stjórnendur hafa lagt mat á rekstrarhæfi samstæðunnar og telja hana hafa styrk til áframhaldandi starfsemi. Samstæðureikningurinn hefur því verið gerður á grundvelli áframhaldandi starfsemi. Niðurstöður úr athugun á greiðsluhæfi félagsins gefa til kynna að félagið hafi yfir að ráða nægu fjármagni til að styðja við áframhaldandi rekstur.

### d. Starfrækslugjaldmiðill og framsetningargjaldmiðill

Ársreikningurinn er birtur í íslenskum krónum sem er starfrækslugjaldmiðill félagsins. Allar fjárhæðir eru birtar í þúsundum, nema annað sé tekið fram.

### e. Mat og ákvarðanir

Gerð ársreikninga í samræmi við alþjóðlega reikningsskilastaðla krefst þess að stjórnendur taki ákvarðanir, meti og gefi sér forsendur sem hafa áhrif á beitingu reikningsskilaaðferða og birtar fjárhæðir eigna, skulda, tekna og gjalda. Endanlegar fjárhæðir kunna að vera frábrugðnar þessu mati. Mat og forsendur þess eru í stöðugri endurskoðun. Breytingar á reikningshaldslegu mati eru færðar á því tímabili sem breytingin á sér stað og þeim framtíðartímabilum sem breytingarnar hafa áhrif á.

Upplýsingar um mikilvæg atriði, þar sem óvissa í mati og mikilvægi ákvarðana varðandi beitingu reikningsskila-

aðferða hefur mest áhrif á skráðar fjárhæðir í reikningsskilunum, er að finna í skýringu 3q.

### f. Breytingar á framsetningu og flokkun

Á árinu breytti félagið framsetningu og flokkun á hugbúnaði, samanber skýringu 14. Samanburðartölum í skýringu 13 hefur verið breytt til samræmis. Jafnframt var óveruleg breyting gerð á sundurliðun eigna í áhættuskýringum og hefur samanburðartölum fyrra árs verið breytt til samræmis við breytta framsetningu.

## 3. Mikilvægar reikningsskilaaðferðir

Reikningsskilaaðferðum sem er lýst hér á eftir hefur verið beitt með samræmdum hætti fyrir öll tímabil sem koma fram í ársreikningnum.

### a. Grundvöllur samstæðu

#### (i) Dótturfélög

Dótturfélög eru þau félög þar sem samstæðan fer með yfirráð. Yfirráð eru til staðar þegar samstæðan hefur vald til að stjórna fjárhags- og rekstrarstefnu félags í þeim tilgangi að hagnast á starfsemi þess. Við mat á yfirráðum er tekið tillit til mögulegs atkvæðisréttar sem þegar er nýtanlegur. Reikningsskil dótturfélaga eru innifalin í reikningsskilum samstæðunnar frá því að yfirráð nást og þar til þeim lýkur. Reikningsskilaaðferðum dótturfélaga hefur verið breytt þegar nauðsynlegt hefur verið til að laga þær að aðferðum samstæðunnar.

#### (ii) Viðskipti felld út við gerð samstæðureiknings

Viðskipti milli félaga innan samstæðunnar, stöður milli þeirra og óinnleystar tekjur og gjöld sem myndast hafa í viðskiptum milli félaganna eru felld út við gerð ársreiknings samstæðunnar. Óinnleyst tap er fært út með sama hætti og óinnleystur hagnaður, en aðeins að því marki að ekkert bendi til virðisrýmnunar þessara eigna.

### b. Erlendir gjaldmiðlar

#### (i) Viðskipti í erlendum gjaldmiðlum

Viðskipti í erlendum gjaldmiðlum eru færð í starfrækslugjaldmiðli einstakra samstæðufélaga á gengi viðskiptadags. Peningalegar eignir og skuldir í erlendum gjaldmiðlum eru færðar miðað við gengi á uppgjörsdegi. Gengismunur sem myndast við yfirfærslu í íslenskar krónur er færður í rekstrarreikning.

## c. Fjármálagerningar

### (i) Fjáreignir og fjárskuldir

Til fjármálagerninga teljast fjárfestingar í hlutabréfum og skuldabréfum, lán, viðskiptakröfur, handbært fé, lántökur, viðskiptaskuldir og aðrar skammtímaskuldir. Fjármálagerningar eru færðir á gangvirði við upphaflega skráningu í bókhald. Þegar fjármálagerningar eru ekki metnir á gangvirði gegnum rekstrarreikning er allur beinn viðskiptakostnaður færður til hækkunar á virði þeirra við upphaflega skráningu í bókhald. Eftir upphaflega skráningu eru fjármálagerningar færðir með þeim hætti sem greinir hér á eftir. Fjármálagerningar eru færðir í ársreikning þegar samstæðan gerist aðili að samningsbundnum ákvæðum viðkomandi fjármálagerninga. Fjáreignir eru felldar út úr ársreikningi ef samningsbundinn réttur samstæðunnar að sjóðstreymi vegna fjáreignanna rennur út eða ef félagið yfirfærir fjáreignirnar til annars aðila án þess að halda eftir yfirráðum eða því sem næst allri þeirri áhættu og ávinningi sem í eignarhaldi á þeim felst. Bókhaldsskráning hefðbundinna kaupa og sölu á fjáreignum er gerð á viðskiptadegi, þ.e. á þeim degi sem samstæðan skuldbindur sig til að kaupa eða selja eignina. Fjárskuldir eru felldar út úr ársreikningi ef skuldbindingar samstæðunnar sem skilgreindar eru í samningi eru greiddar, falla úr gildi, er vísað frá eða þeim er aflétt.

### (ii) Handbært fé

Handbært fé samanstendur af sjóði og óbundnum banka-innstæðum.

### (iii) Verðbréf

Verðbréf í efnahagsreikningi eru flokkuð sem fjáreignir á gangvirði gegnum rekstrarreikning hafi þau verið skilgreind þannig við upphaflega skráningu í bókhald. Fjármálagerningar eru tilgreindir á gangvirði gegnum rekstrarreikning ef ákvarðanir um kaup og sölu byggjast á gangvirði þeirra. Fjáreignir sem færðar eru á gangvirði gegnum rekstrarreikning eru metnar á gangvirði í efnahagsreikningi og gangvirðisbreytingar færðar í rekstrarreikning. Viðskiptakostnaður er færður í rekstrarreikning þegar hann fellur til.

### (iv) Útlán og viðskiptakröfur

Útlán og viðskiptakröfur eru fjármálagerningar sem hafa fyrirfram ákveðna gjalddaga og eru ekki skráðir á opinberum markaði.

Útlán eru færð þegar þau eru greidd til lántakenda. Þau eru upphaflega færð á gangvirði, sem er upphafleg lánsfjárhæð

að frádregnum viðskiptakostnaði, en eru eftir það færð á afskrifuðu kostnaðarverði.

Útlán og viðskiptakröfur eru afskráð þegar greiðsluflæði þeirra stöðvast eða þegar samstæðan hefur flutt stærstan hluta áhættu og ávinnings vegna eignarhalds annað.

### (v) Afskrifað kostnaðarverð

Afskrifað kostnaðarverð fjáreignar eða fjárskuldar er fjárhæðin sem fjáreignin eða fjárskuldin er metin á við upphaflega skráningu, að frádregnum afborgunum höfuðstóls og að viðbættu yfirverði eða frádregnum uppsöfnuðum afföllum sem fundin eru með aðferð virkra vaxta á mismun upphaflegs verðs og uppgreiðsluverðmætis, að frádreginni virðisrýrnun.

### (vi) Jöfnun

Fjáreignum og fjárskuldum er jafnað saman og nettó fjárhæð færð í efnahagsreikning þegar og aðeins þegar lagalegur réttur er til staðar um jöfnun og fyrirhugað er að gera upp með jöfnun fjáreigna og fjárskulda.

## d. Rekstrarfjármunir

### (i) Mat

Rekstrarfjármunir eru færðir til eignar á kostnaðarverði að frádregnum uppsöfnuðum afskriftum og virðisrýrnun.

### (ii) Kostnaður sem fellur til síðar

Kostnaður við að endurnýja einstaka hluta rekstrarfjármuna er eignfærður þegar líklegt er talið að ávinningur sem felst í eigninni muni renna til félagsins og hægt er að meta kostnaðinn á áreiðanlegan hátt. Bókfært verð hlutarins sem er endurnýjaður er gjaldfært. Allur annar kostnaður er gjaldfærður í rekstrarreikningi þegar til hans er stofnað.

### (iii) Afskriftir

Afskriftir eru reiknaðar af afskrifanlegri fjárhæð, sem er kostnaðarverð að frádregnu niðurlagsverði. Afskriftir eru reiknaðar línulega miðað við áætlaðan nýtingartíma einstakra hluta rekstrarfjármuna. Áætlaður nýtingartími greinist þannig:

Fasteignir	25-50 ár
Aðrir rekstrarfjármunir	3-10 ár

Afskriftaraðferðir, nýtingartími og niðurlagsverð eru endurmetin á uppgjörsdegi og breytt ef við á.

# Skýringar, frh.:

## e. Óefnislegar eignir

### (i) Viðskiptavild

Yfirtökur fyrirtækja eru færðar samkvæmt kaupaðferð.

Viðskiptavild myndast við kaup á dótturfélögum. Viðskiptavild er mismunurinn á kostnaði við yfirtökuna og gangvirði yfirtekinna eigna, skulda og óvissra skulda.

Viðskiptavild er færð á kostnaðarverði að fráðreginni uppsafnaðri virðisrýrnun. Viðskiptavild er tengd fjárskapandi einingum og árlega er gert virðisrýrnunarpróf á henni. Þegar neikvæð viðskiptavild myndast er hún tekjufærð strax í rekstrarreikningi.

### (ii) Hugbúnaður

Hugbúnaður er eignfærður á grundvelli kostnaðarverðs búnaðarins ásamt kostnaði við að koma honum í notkun. Hugbúnaður er færður sem óefnisleg eign og afskrifaður miðað við áætlaðan nýtingartíma hans, sem eru 3-10 ár. Afskriftir eru færðar undir liðnum rekstrarkostnaður.

## f. Grundvöllur mats á gangvirði fjáreigna

### (i) Verðbréf

Verðbréf í efnahagsreikningi eru fjárfestingar í hlutabréfum og skuldabréfum. Gangvirði skráðra verðbréfa er skráð markaðsverð þeirra á uppgjörstigi án þess að tekið sé tillit til sölukostnaðar sem gæti fallið til í framtíðinni. Sé markaðsverð ekki skráð í kauphöll eða fáanlegt hjá miðlara, er gangvirði fjármálagerningsins metið með matsaðferðum, þar á meðal geta verið nýleg viðskipti ótengdra aðila, tilvísun í gangvirði sambærilegra fjáreigna, núvirt sjóðsflæði, verðmyndunarlíkan valréttá eða aðrar verðmatsaðferðir sem gefa til kynna áreiðanlegt mat á öðrum viðskiptum á markaði.

Þegar notast er við núvirta sjóðsflæðisaðferð við mat á gangvirði, er vænt framtíðar sjóðsflæði byggt á besta mati stjórnenda og ávöxtunarkrafa sem notuð er, eru markaðs- vextir sambærilegs gernings á uppgjörstigi. Þegar önnur verðmyndunarlíkón eru notuð, eru forsendur matsins byggðar á upplýsingum af markaði á uppgjörstigi. Gangvirði óskráðra hlutabréfa er metið, ef mögulegt er, með því að nota viðeigandi V/H hlutfall fyrir sambærileg skráð félög og er hlutfallið lagað að sérstökum aðstæðum útgefanda verðbréfanna.

### (ii) Útlán og kröfur

Gangvirði útlána og krafna, sem einungis er ákvarðað vegna skýringa, er metið sem framtíðargreiðsluflæði núvirt með markaðsvöxtum á uppgjörstigi.

### (iii) Fjárskuldir aðrar en afleiður

Gangvirði fjárskulda annarra en afleiða, sem einungis er ákvarðað vegna skýringa, er byggt á framtíðarflæði höfuðstóls og vaxtagreiðslna, núvirt með markaðsvöxtum á uppgjörstigi.

## g. Vátryggingasamningar

Félagið gefur út samninga sem flytja vátryggingalega áhættu frá viðskiptavinum til samstæðunnar.

### (i) Vátryggingasamningar - skilgreining

Með vátryggingasamningi tekur vátryggjandinn að sér vátryggingaáhættu frá vátryggingataka með því að samþykkja að bæta tjón vegna ákveðins óviss atburðar í framtíðinni. Vátryggingaáhætta er áhætta sem flutt er frá vátryggingataka til útgefanda vátryggingasamnings, svo sem vegna eignatjóns, slyss, sjúkdóms eða andláts.

### (ii) Vátryggingasamningar - flokkun

Vátryggingasamningar félagsins flokkast í skaðatryggingar og líftryggingar.

### Skaðatryggingar

Vátryggingasamningar sem teljast til skaðatrygginga varða ábyrgðartjón, slysatjón og eignatjón.

Ábyrgðartryggingar bæta tjón sem hinn vátryggði veldur þriðja aðila. Slysatryggingar bæta tjón sem hinn vátryggði verður fyrir vegna slyss.

Eignatryggingar greiða aðallega bætur til viðskiptavina samstæðunnar vegna tjóns eða taps á eignum. Viðskiptavinir með rekstrarstöðvunartryggingu geta einnig innheimt bætur vegna tekjutaps ef tjón eigna veldur því að eignirnar nýtast ekki í rekstri.

### Líftryggingar

Þessir vátryggingasamningar taka til andláts eða ákveðinna sjúkdóma.

### (iii) Vátryggingaskuld

Félagið metur hvort vátryggingaskuld sé nægjanleg til þess að standa við áætlaðar skuldbindingar félagsins með því að meta framtíðarfjárflæði vátryggingaskuldar. Við gerð matsins er tekið tillit til áætlana vegna allra samningsbundinna sjóðshreyfinga vegna tjóna og tjónakostnaðar. Allar breytingar á vátryggingaskuldinni koma fram í rekstrarreikningi.

### (iv) Endurtryggingasamningar

Endurtryggingasamningar eru gerðir í þeim tilgangi að draga úr áhættu samstæðunnar. Endurtryggjendur bera ýmist ákveðið hlutfall af bótafjárhæðum eða alla áhættuna um-

fram umsamda fjárhæð.

Kröfur á endurtryggjendur vegna iðgjalda og tjóna eru færðar sem endurtryggingaeignir. Þar er um að ræða kröfur vegna hlutdeildar þeirra í tjónum samkvæmt endurtryggðum vátryggingasamningum og hlutdeild í iðgjaldaskuld. Skuldbindingar vegna endurtrygginga er hlutdeild þeirra í iðgjöldum vegna endurtryggingasamninga sem færð er í rekstrarreikning við endurnýjun samninganna.

## h. Eigið fé

### Hlutafé

Þegar samstæðan kaupir eigin hluti er kaupverðið, að meðtöldum beinum kostnaði, fært sem til lækkunar á eigin fé. Þegar eigin hlutir eru seldir er eigið fé hækkað.

### Arðgreiðslur

Arðgreiðslur af hlutafé eru færðar til lækkunar á eigin fé þegar þær eru samþykktar af aðalfundi.

## i. Virðisrýrnun eigna sem ekki teljast til fjáreigna

Bókfært verð eigna félagsins er kannað á hverjum uppgjörstigi til að meta hvort einhver vísbending sé um virðisrýrnun. Ef svo reynist, er endurheimtanleg fjárhæð eignarinnar áætluð. Endurheimtanleg fjárhæð viðskiptavildar og óefnislegra eigna sem ekki hafa skilgreindan líftíma er metin á hverjum uppgjörstigi.

Endurheimtanleg fjárhæð eignar eða fjárskapandi einingar er hreint gangvirði hennar eða nýtingarvirði, hvort sem hærra reynist. Nýtingarvirði er metið miðað við áætlað framtíðarsjóðstreymi, sem er núvirt með vöxtum fyrir skatta, sem endurspeglar mat markaðarins á tímavirði peninga hverju sinni og þeirri áhættu sem fylgir eigninni. Virðisrýrnun er gjaldfærð þegar bókfært verð eignar eða fjárskapandi einingar er hærra en endurheimtanleg fjárhæð hennar. Fjárskapandi eining er minnsti aðgreinanlegi hópur eigna sem myndar sjóðstreymi sem er að mestu leyti óháð öðrum eignum eða hópi eigna.

Virðisrýrnun viðskiptavildar er ekki bakfærð. Virðisrýrnun fyrri tímabila vegna annarra eigna er metin á hverjum uppgjörstigi til að kanna hvort vísbendingar séu um að rýrnunin hafi minnkað eða horfið. Virðisrýrnun er bakfærð ef breyting hefur orðið á mati sem notað var við útreikning á endurheimtanlegri fjárhæð. Virðisrýrnun er einungis bakfærð að því marki að bókfært verð eignar er ekki umfram það sem verið hefði ef engin virðisrýrnun hefði verið færð.

## j. Virðisrýrnun fjáreigna

Á hverjum uppgjörstigi er kannað hvort til staðar sé hlutlæg

vísbending um virðisrýrnun fjáreigna sem ekki eru færðar á gangvirði. Fjáreign hefur rýrnað í virði ef hlutlægar vísbendingar eru um að einn eða fleiri atburðir sem hafa orðið benda til þess að vænt framtíðarsjóðstreymi eignarinnar verði lægra en áður var talið.

Virðisrýrnun fjáreigna sem færðar eru á afskrifuðu kostnaðarverði er mismunurinn á bókfærðu verði þeirra annars vegar og núvirtu væntu framtíðarsjóðstreymi, miðað við upphaflega virka vexti, hins vegar.

Einstakar mikilvægar fjáreignir eru prófaðar sérstaklega með tilliti til virðisrýrnunar. Aðrar fjáreignir eru flokkaðar saman eftir lánsáhættueinkennum og hver flokkur metinn sérstaklega. Virðisrýrnun fjáreigna er gjaldfærð í rekstrarreikning.

Hlutlægar vísbendingar um virðisrýrnun fjáreigna, geta verið greiðslufall eða vanræksla lántakenda, skilmálabreytingar lánveitinga eða fyrirgreiðsla samstæðunnar á kjörum sem samstæðan myndi annars ekki veita, vísbendingar um að lántaki eða útgefandi verðbréfa stefni í gjaldþrot, að virkur markaður sé ekki lengur til staðar fyrir verðbréf, eða önnur sjáanleg gögn vegna hóps eigna eins og óhagstæðar breytingar á greiðslugetu lántakenda eða útgefanda verðbréfa í eigu samstæðunnar, eða efnahagslegar aðstæður séu í samhengi við greiðslufall innan samstæðunnar.

Virðisrýrnun er bakfærð ef hægt er að tengja bakfærsluna með hlutlægum hætti atburðum sem orðið hafa eftir að virðisrýrnun var færð. Bakfærsla virðisrýrnunar fjáreigna sem færðar eru á afskrifuðu kostnaðarverði er færð í rekstrarreikning.

## k. Tekjur og gjöld af vátryggingastarfsemi

### (i) Iðgjöld

Tekjufærð iðgjöld í rekstrarreikningi eru þau iðgjöld sem falla til á rekstrarárinu að viðbættum yfirfærðum iðgjöldum frá fyrra ári, en að fráðregnum iðgjöldum næsta árs, sem færast sem iðgjaldaskuld. Iðgjaldaskuld í efnahagsreikningi er sá hluti iðgjalda vegna tekinnar vátryggingaáhættu á árinu sem tilheyrir næsta reikningsári.

### (ii) Tjón

Gjaldfærð tjón í rekstrarreikningi eru tjón ársins ásamt hækkun eða lækkun vegna tjóna fyrri ára. Tjónaskuld í efnahagsreikningi er heildarfjárhæð tilkynntra óuppgerðra tjóna, auk tryggingafræðilegrar áætlunar fyrir orðnum en ótilkynntum tjónum.

## l. Tekjur og gjöld af fjárfestingum

## Skýringar, frh.:

### (i) Afkoma af verðbréfum

Afkoma af fjárfestingum í verðbréfum samanstendur af söluhagnaði hlutabréfa, gagnvirkisbreytingum fjárfestinga og vaxta- og arðstekjum. Arðstekjur eru færðar í rekstrarreikning á þeim degi sem arðréttur stofnast.

### (ii) Vaxtatekjur og vaxtagjöld

Vaxtatekjur og vaxtagjöld eru færð í rekstrarreikning miðað við virka vexti. Virkir vextir eru þeir vextir sem nákvæmlega afvaxta væntar framtíðargreiðslur á væntum líftíma fjáreigna eða fjárskulda og endurspegla virkir vextir bókfært verð fjáreigna og fjárskulda. Virkir vextir myndast við upphaflega skráningu fjáreigna og fjárskulda og eru ekki endurskoðaðir síðar á líftímanum.

Útreikningur virkra vaxta felur í sér allar þóknarir og álag eða frádrag, greitt eða móttakið, viðskiptakostnað og aföll eða yfirverð sem eru óaðskiljanlegur hluti af virkum vöxtum. Viðskiptakostnaður er kostnaður sem hægt er að rekja beint til yfirtöku, útgáfu eða afskráningar fjáreigna eða fjárskulda.

Vaxtatekjur og vaxtagjöld í rekstrarreikningi fela í sér:

- vexti af fjáreignum og fjárskuldum sem metin eru á afskrifuðu kostnaðarverði með aðferð virkra vaxta.

- vexti af verðbréfum sem metin eru á grundvelli virkra vaxta.

### (iii) Gengismunur

Gengismunur samanstendur af breytingum eigna og skulda í erlendum gjaldmiðlum og er færður meðal fjármunatekna í rekstri.

### m. Rekstrarkostnaður

Rekstrarkostnaður samanstendur af launakostnaði, markaðskostnaði, tölvukostnaði, skrifstofu- og stjórnunarkostnaði, kostnaði við rekstur húsnæðis og öðrum kostnaði.

### n. Tekjuskattur

Tekjuskattur af afkomu ársins samanstendur af tekjuskatti til greiðslu og frestuðum tekjuskatti. Tekjuskattur er færður í rekstrarreikning nema að því marki sem hann varðar liði sem eru færðir beint á eigið fé eða í yfirlit um heildarafkomu, en í þeim tilvikum er tekjuskatturinn færður á þá liði.

Tekjuskattur til greiðslu er tekjuskattur sem áætlað er að komi til greiðslu á næsta ári vegna skattskylds hagnaðar ársins, miðað við gildandi skattlutfall á uppgjörstigi, auk leiðréttinga á tekjuskatti til greiðslu vegna fyrri ára.

Frestaður tekjuskattur er færður með notkun efnahagsreikningsaðferðarinnar vegna tímabundinna mismuna á bókfærðu verði eigna og skulda í ársreikningnum annars vegar og skattverði þeirra hins vegar. Frestaður tekjuskattur

er ekki færður vegna eftirfarandi tímabundinna mismuna: upphaflegrar skráningar eigna eða skulda sem hafa ekki áhrif á reikningshaldslega eða skattalega afkomu, og mismuna vegna fjárfestinga í dótturfélögum að því marki sem talið er að mismunurinn muni ekki snúast við í fyrirsjáanlegri framtíð. Að auki er ekki færður frestaður skattur vegna skattalegs tímabundins mismunar sem er tilkominn vegna upphaflegrar skráningar á viðskiptavild.

Frestaður tekjuskattur er metinn með því skattlutfalli sem búist er við að verði lagt á tímabundna mismuni þegar þeir snúast við, byggt á lögum sem öðlast hafa gildi með formlegum hætti eða í reynd á uppgjörstigi. Skatteign og tekjuskattsskuldbindingu er jafnað saman þegar til staðar er lagalegur réttur til að jafna saman tekjuskatti til greiðslu og skatteign og þegar skattarnir munu verða lagðir á af sömu skattyfirvöldum á sama fyrirtæki, eða á fyrirtæki sem eru samsköttuð og gert er ráð fyrir að muni greiða skatta sam-eiginlega.

Skatteign er einungis færð að því marki sem líklegt er talið að skattskyldur hagnaður verði til ráðstöfunar í framtíðinni, sem unnt verður að nýta eignina á móti. Skatteign er metin á hverjum uppgjörstigi og lækkuð að því marki sem talið er að hún nýtist ekki.

### o. Starfspáttayfirlit

Starfspáttur er aðgreinanlegur hluti samstæðunnar sem fæst við að bjóða skyldar vörur eða þjónustu (rekstrarstarfspáttur). Starfspáttayfirlit er yfirlit um rekstrarstarfspætti, sem byggir á skipulagi og innri upplýsingagjöf samstæðunnar.

### p. Nýir reikningsskilastaðlar og túlkanir á þeim sem hafa ekki verið innleiddir

Samstæðan hefur innleitt alla alþjóðlega reikningsskilastaðla, túlkanir og breytingar á samþykktum stöðlum sem Evrópusambandið hefur staðfest og hafa tekið gildi í árslok 2011 og eru viðeigandi fyrir samstæðuna. Nokkrir nýir staðlar, breytingar á stöðlum og túlkanir á þeim hafa ekki tekið gildi í árslok 2011 og hafa ekki verið notaðir við gerð þessa ársreiknings. Ekki er talið að þessar breytingar á stöðlunum og túlkunum á þeim muni hafa veruleg áhrif á ársreikning félagsins þegar þær taka gildi.

### q. Lykilþættir í óvissu á mati

#### (i) Endanleg skuldbinding vegna tjónabóta

Mat á endanlegri skuldbindingu væntra tjónabóta samstæðunnar vegna gerðra tryggingasamninga er mikilvægasta reikningshaldslega mat samstæðunnar. Við mat á

skuldbindingunni þarf að taka tillit til margra þátta sem háðir eru óvissu.

#### (ii) Ákvörðun á gangvirði fjáreigna

Eins og fram kemur í skýringu 3c eru verðbréf samstæðunnar metin á gangvirði í efnahagsreikningi. Skráð gengi er til fyrir meirihluta þessara eigna. Aðferðir við mat á gangvirði óskráðra verðbréfa byggir á viðurkenndum matsaðferðum. Mat á gangvirði er gert á ákveðnum tímamarki sem tekur mið af markaðsaðstæðum og upplýsingum um viðkomandi fjáreign. Um hlutlægt mat er að ræða sem er háð óvissum þáttum, t.d. vaxtaþróun, flökti, mati á sjóðsflæði o.s.frv.

#### (iii) Ákvörðun virðisrýmunar fjáreigna

Niðurfærsluþörf fjáreigna sem færðar eru á afskrifuðu kostnaðarverði er metin eins og fram kemur í skýringu 3j. Mat stjórnenda á virðisrýmun byggir á upplýsingum um vænt sjóðsflæði af viðkomandi eign. Við mat á væntu sjóðsflæði, meta stjórnendur fjárhagslega stöðu mótaðila og vænt virði undirliggjandi trygginga.

# Skýringar, frh.:

## 4. Starfspáttayfirlit

Starfspáttayfirlit er birt eftir eðli rekstrar og byggir það á skipulagi og innri upplýsingagjöf til lykilstjórnenda samstæðunnar. Annars vegar eru stjórnendur að skoða skiptingu milli skaðatrygginga-, líffrygginga- og fjármálarekstrar, en einnig er verið að skipta rekstri eftir flokkum tryggingagreina.

Rekstrarafkoma starfspáttar, eignir og skuldir taka til liða sem heyra beint undir ákveðna starfspætti og til þeirra liða sem hægt er að skipta milli starfspáttar á rökrænan hátt.

## Rekstrarstarfspættir

Eftirfarandi þættir eru meginstarfspættir í rekstri félagsins:

	Skaðatryggingarekstur		Líftryggingarekstur		Fjármálarekstur		Samstæða	
	2011	2010	2011	2010	2011	2010	2011	2010
<b>Rekstrarstarfspættir</b>								
Iðgjöld ársins	10.691.584	10.565.805	329.501	335.303	0	0	11.021.085	10.901.108
Hluti endurtryggjenda í iðgjaldtekjum	( 672.060)	( 631.014)	( 97.141)	( 100.466)	0	0	( 769.201)	( 731.480)
Fjárfestingartekjur	1.485.750	998.751	19.209	15.487	2.057.173	348.917	3.562.132	1.363.155
Aðrar tekjur	0	0	0	0	74.333	34.870	74.333	34.870
<b>Heildartekjur starfspáttar</b>	<b>11.505.274</b>	<b>10.933.542</b>	<b>251.569</b>	<b>250.324</b>	<b>2.131.506</b>	<b>383.787</b>	<b>13.888.349</b>	<b>11.567.653</b>
Tjónakostnaður	( 7.788.752)	( 7.846.680)	( 188.394)	( 75.315)	0	0	( 7.977.146)	( 7.921.995)
Hluti endurtryggjenda í tjónakostnaði	571.951	101.144	80.830	26.868	0	0	652.781	128.012
Rekstrarkostnaður	( 2.053.801)	( 1.795.641)	( 100.641)	( 93.124)	( 299.265)	( 256.632)	( 2.453.707)	( 2.145.397)
Fjármagnsgjöld	0	0	0	0	( 421.681)	( 392.669)	( 421.681)	( 392.669)
Virðisrýrnun fjáreigna	0	0	0	0	( 163.573)	( 429.267)	( 163.573)	( 429.267)
<b>Rekstrarafkoma starfspáttar</b>	<b>2.234.672</b>	<b>1.392.365</b>	<b>43.364</b>	<b>108.753</b>	<b>1.246.987</b>	<b>( 694.781)</b>	<b>3.525.023</b>	<b>806.337</b>
Tekjuskattur							( 87.559)	( 41.706)
<b>Hagnaður ársins</b>							<b>3.437.464</b>	<b>764.631</b>
Fjárfestingaeygnir	14.821.305	14.624.020	184.563	144.537	14.295.426	28.758.365	29.063.983	29.063.983
Endurtryggingaeygnir	447.285	280.370	95.919	62.176	0	0	543.204	342.546
<b>Heildareygnir</b>	<b>15.268.590</b>	<b>14.904.390</b>	<b>280.482</b>	<b>206.713</b>	<b>14.295.426</b>	<b>29.301.569</b>	<b>29.406.529</b>	<b>29.406.529</b>
Vátryggingaskuld	15.268.590	14.904.390	280.482	206.713	0	0	15.549.072	15.111.103
Aðrar skuldir	0	0	0	0	1.511.666	5.492.059	1.511.666	5.492.059
<b>Heildarskuldir</b>	<b>15.268.590</b>	<b>14.904.390</b>	<b>280.482</b>	<b>206.713</b>	<b>1.511.666</b>	<b>5.492.059</b>	<b>17.060.738</b>	<b>20.603.162</b>

Skaðatryggingarekstur samstæðunnar sundurliðast eftirfarandi:

<b>Árið 2011:</b>	Eignatryggingar	Sjó flug- og farmtryggingar	Ökutækja-tryggingar	Almennar ábyrgðatryggingar	Slysa- og sjúkratryggingar	Frumtryggingar samtals	Endurtryggingar	Samtals
Iðgjöld ársins	2.001.734	1.708.848	4.457.777	461.866	2.051.356	10.681.581	10.003	10.691.584
Eigin iðgjöld	1.827.388	1.286.134	4.441.083	433.206	2.021.710	10.009.521	10.003	10.019.524
Fjárfestingartekjur	108.157	119.180	716.553	113.651	428.209	1.485.750	0	1.485.750
Eigin tjón	( 880.778)	( 1.199.240)	( 3.277.111)	( 391.256)	( 1.488.704)	( 7.237.089)	20.288	( 7.216.801)
Rekstrarkostnaður	( 366.587)	( 262.995)	( 1.099.027)	( 72.203)	( 251.902)	( 2.052.714)	( 1.087)	( 2.053.801)
Rekstrarafkoma	688.180	( 56.921)	781.498	83.398	709.313	2.205.468	29.204	2.234.672

## Árið 2010:

Iðgjöld ársins	1.915.574	1.615.227	4.665.509	339.920	2.030.076	10.566.306	( 501)	10.565.805
Eigin iðgjöld	1.696.667	1.283.413	4.625.569	370.522	1.959.121	9.935.292	( 501)	9.934.791
Fjárfestingartekjur	71.635	71.225	510.148	73.121	271.643	997.772	979	998.751
Eigin tjón	( 1.060.001)	( 726.331)	( 3.707.769)	( 398.070)	( 1.920.564)	( 7.812.735)	67.199	( 7.745.536)
Rekstrarkostnaður	( 319.221)	( 186.676)	( 979.393)	( 61.825)	( 217.467)	( 1.764.582)	( 31.059)	( 1.795.641)
Rekstrarafkoma	389.080	441.631	448.555	( 16.252)	92.733	1.355.747	36.618	1.392.365

# Skýringar, frh.:

5. Eigin iðgjöld	2011	2010
Bókfærð iðgjöld	11.118.243	10.943.680
Hluti endurtryggienda	(767.200)	(714.512)
Breyting á iðgjaldaskuld	(97.158)	(42.572)
Breyting á hluta endurtryggienda í iðgjaldaskuld	(2.001)	(16.968)
Eigin iðgjöld samtals	10.251.884	10.169.628

## 6. Fjármunatekjur

Vaxtatekjur af bankainnstæðum	164.913	203.733
Vaxtatekjur af skuldabréfum	519.107	344.601
Aðrar vaxtatekjur	229.462	324.013
Gengismunur	123.103	(297.495)
Fjármunatekjur samtals	1.036.585	574.852

## 7. Eigin tjón

Bókfærð tjón	(7.669.163)	(7.678.586)
Hluti endurtryggienda	433.967	121.762
Breyting á tjónaskuld	(307.983)	(243.409)
Breyting á hluta endurtryggienda í tjónaskuld	218.814	6.250
Eigin tjón samtals	(7.324.365)	(7.793.983)

## 8. Rekstrarkostnaður

Laun og tengd gjöld	1.250.464	1.107.760
Annar rekstrarkostnaður	1.203.243	1.037.637
Rekstrarkostnaður samtals	2.453.707	2.145.397

## 9. Laun og launatengd gjöld

Laun	1.031.293	914.328
Lífeyrisiðgjöld	104.898	91.897
Tryggingagjald	99.251	88.018
Önnur launatengd gjöld	15.022	13.517
Laun og launatengd gjöld samtals	1.250.464	1.107.760

Meðalfjöldi starfsmanna á árinu umreiknaður í heilsársstörf	127	127
---	-----	-----

Laun og hlunnindi stjórnar, forstjóra og stjórnenda greinast þannig:

Sigurður Viðarsson forstjóri	48.929	28.303
Eva Bryndís Helgadóttir, formaður stjórnar	5.725	3.489
Júlíus Þorfinnsson, varaformaður stjórnar	3.950	1.875
Steinn Logi Björnsson stjórnarmaður	4.050	2.347
Jón Sigurðsson, fyrrverandi formaður stjórnar	0	1.444
Anna Skúladóttir, varamaður stjórnar	600	0
Bryndís Hrafnkelsdóttir, varamaður stjórnar	350	0
Eiríkur Elís Þorláksson, varamaður stjórnar	350	0
Stjórnendur (5)	137.234	95.036

10. Fjármagnsgjöld	2011	2010
Vaxtagjöld af bankalánum	75.030	58.506
Vaxtagjöld af öðrum lántökum	345.608	333.170
Önnur vaxtagjöld	1.043	993
Fjármagnsgjöld samtals	421.681	392.669

## 11. Virðisrýrnun fjáreigna

Virðisrýrnun útlána	86.956	350.926
Virðisrýrnun viðskiptakrafna	76.617	78.341
Virðisrýrnun samtals	163.573	429.267

## 12. Tekjuskattur

Á árinu 2011 var samþykkt breyting á lögum um tekjuskatt þannig að frá og með árinu 2012 er hagnaður af sölu hlutabréfa og móttækinn arður vegna félaga frádráttarþær frá skattskyldum tekjum.

Tekjuskattur í rekstrarreikningi skiptist þannig:	2011	2010
Tekjuskattur til greiðslu	19.157	0
Frestaður tekjuskattur ársins	68.402	41.706
Tekjuskattur samtals	87.559	41.706

Virkt skatthlutfall:	2011	2010
Hagnaður fyrir tekjuskatt	3.525.023	806.337
Tekjuskattur miðað við gildandi skatthlutfall	20,0% 705.004	18,0% 145.141
Áhrif breytinga á skattalögum	0,0% 0	(2,6%) (20.881)
Ófrádráttarþær kostnaður	0,0% 18	(4,4%) (35.441)
Óskattskyldar tekjur	(21,7%) (766.573)	(5,7%) (45.814)
Aðrir liðir	4,2% 149.110	(0,2%) (1.299)
Virkt skatthlutfall	2,5% 87.559	5,1% 41.706

## 13. Rekstrarfjármunir

Rekstrarfjármunir greinast þannig:

	Fasteignir	Skrifstofu- áhöld, tölvu- búnaður og bifreiðar	Samtals
Heildarverð 1.1.2010	171.516	868.588	1.040.104
Viðbót á árinu 2010	2.534	15.828	18.362
Selt á árinu 2010	0	(9.845)	(9.845)
Heildarverð 31.12.2010	174.050	874.571	1.048.621
Afskrifað áður	97.411	296.989	394.400
Afskrifað á árinu	4.327	64.603	68.930
Selt á árinu 2010	0	(1.969)	(1.969)
Afskrifað samtals 31.12.2010	101.738	359.623	461.361
Bókfært verð 31.12.2010	72.312	514.948	587.260

## Skýringar, frh.:

### 13. Rekstrarfjármunir, frh.:

	Fasteignir	Skrifstofu- áhöld, tölvu- búnaður og bifreiðar	Samtals
Heildarverð 1.1.2011	174.050	874.571	1.048.621
Viðbót á árinu 2011	2.429	28.035	30.464
Selt á árinu 2011	(16.250)	(3.510)	(19.760)
Heildarverð 31.12.2011	160.229	899.096	1.059.325
Afskrifað áður	101.738	359.623	461.361
Afskrifað á árinu	3.942	64.003	67.945
Selt á árinu 2011	(7.227)	(1.258)	(8.485)
Afskrifað samtals 31.12.2011	98.453	422.368	520.821
Bókfært verð 31.12.2011	61.776	476.728	538.505
Afskriftahlutföll	2 - 4%	10 - 33%	

### 14. Óefnislegar eignir

Óefnislegar eignir greinast þannig:

	Viðskiptavild	Hugbúnaður	Samtals
	0	0	0
Heildarverð 1.1.2010	99.916	122.301	222.217
Viðbót á árinu 2010	0	49.140	49.140
Heildarverð 31.12.2010	99.916	171.441	271.357
Afskrifað áður	0	31.690	31.690
Afskrifað á árinu	0	47.798	47.798
Afskrifað samtals 31.12.2010	0	79.488	79.488
Bókfært verð 31.12.2010	99.916	91.953	191.869
Heildarverð 1.1.2011	99.916	171.441	271.357
Viðbót á árinu 2011	0	55.855	55.855
Heildarverð 31.12.2011	99.916	227.296	327.212
Afskrifað áður	0	79.488	79.488
Afskrifað á árinu	0	60.163	60.163
Afskrifað samtals 31.12.2011	0	139.651	139.651
Bókfært verð 31.12.2011	99.916	87.645	187.562
Afskriftahlutföll		33%	

Viðskiptavild félagsins er vegna kaupa á líftryggingastarfsemi samstæðunnar. Endurheimtanleg fjárhæð fjárskapandi eininga er byggð á útreikningi á nýtingarvirði. Við þessa útreikninga eru notaðar sjóðstreymisspár byggðar á raunverulegum rekstrarniðurstöðum og fimm ára viðskiptaáætlun. Áætlanir um sjóðstreymi til framtíðar eru framreiknaðar með því að nota meðalvaxtarhraða í þeirri grein sem félagið starfar. Vegin ávöxtunarkrafa hefur verið notuð til að núvirða áætlanir um framtíðarsjóðstreymi.

### 15. Eignir / skuldir vegna eigna sem haldið er til sölu

	2011	2010
<b>Eignir</b>		
Fasteignir	1.014.440	1.020.386
Bifreiðar	18.745	50.798
	1.033.185	1.071.184
<b>Skuldir</b>		
Fasteignalán	812.784	784.581
	812.784	784.581

### 16. Fjáreignir og fjárskuldir

#### a. Flokkun og gangvirði fjáreigna og fjárskulda

Eftirfarandi tafla sýnir flokkun félagsins á fjáreignum og fjárskuldum og gangvirði þeirra.

Óverulegur munur er á bókfærðu verði og gangverði þar sem vaxtaberandi eignir bera breytilega vexti.

	Fjáreignir og fjárskuldir á gangverði	Lán og kröfur	Bókfært alls	Gangvirði
<b>31. desember 2011</b>				
Handbært fé		3.648.209	3.648.209	3.648.209
Kröfur á lánastofnanir		241.237	241.237	241.237
Fjáreignir á gangvirði	16.863.660		16.863.660	16.863.660
Útlán		3.587.881	3.587.881	3.587.881
Aðrar eignir		3.081.215	3.081.215	3.081.215
Fjáreignir samtals	16.863.660	10.558.542	27.422.202	27.422.202
Lántaka		812.784	812.784	812.784
Aðrar skuldir		698.882	698.882	698.882
Fjáreignir - fjárskuldir	16.863.660	9.046.876	25.910.536	25.910.536

#### 31. desember 2010

Handbært fé		4.244.452	4.244.452	4.244.452
Kröfur á lánastofnanir		344.206	344.206	344.206
Fjáreignir á gangvirði	15.606.636		15.606.636	15.606.636
Útlán		4.144.311	4.144.311	4.144.311
Aðrar eignir		3.028.092	3.028.092	3.028.092
Fjáreignir samtals	15.606.636	11.761.061	27.367.697	27.367.697
Lántaka		4.778.857	4.778.857	5.065.042
Aðrar skuldir		713.202	713.202	713.202
Fjáreignir - fjárskuldir	15.606.636	6.269.002	21.875.638	21.589.453

#### Vextir notaðir í gangvirðisútreikningum

Vextir notaðir til að núvirða áætlað sjóðstreymi í gangvirðisútreikningum eru eftirfarandi:

	2010
Lántaka	4,6-5,4%

# Skýringar, frh.:

## 16. Fjáreignir og fjárskuldir, frh.:

### b. Stigkerfi gangvirðis

Taflan hér að neðan sýnir fjármálagerninga færða á gangverði eftir verðmatsaðferð.

Aðferðirnar eru skilgreindar á eftirfarandi hátt:

Stig 1: skráð verð á virkum markaði fyrir samskonar eignir og skuldir.

Stig 2: forsendur byggja á öðrum breytum en skráðum verðum á virkum markaði (stig 1)

sem unnt er að afla fyrir eignir og skuldir, beint (t.d. verði) eða óbeint (afleidd af verðum).

Stig 3: forsendur gangvirðis eigna og skulda eru ekki byggðar á gögnum sem unnt er að afla á markaði, heldur meðal annars á upplýsingum um afkomu viðkomandi félags, kaup og sölu eignarluta o.fl.

	Stig 1	Stig 2	Stig 3	Samtals
<b>31. desember 2011</b>				
Fjáreignir á gangvirði	9.980.678	6.743.550	139.432	16.863.660
<b>31. desember 2010</b>				
Fjáreignir á gangvirði	10.819.943	4.619.291	167.403	15.606.637

	2011	2010
<b>c. Útlán greinast þannig:</b>		
Skuldabréf með veðtryggingu	4.018.209	4.889.493
Önnur útlán	117.672	157.818
Útlán samtals	4.135.881	5.047.311
<b>Afskriftareikningur útlána</b>		
Afskriftareikningur útlána	(548.000)	(903.000)
Útlán samkvæmt efnahagsreikningi	3.587.881	4.144.311

### d. Breytingar á afskriftareikningi útlána greinast þannig:

	Almenn niðurfærsla	Sértæk niðurfærsla	Samtals
Afskriftareikningur útlána 1. janúar 2010	127.421	807.821	935.242
Afskrifað endanlega á árinu		(385.569)	(385.569)
Innborgað á árinu, áður afskrifað		2.401	2.401
Virðisrýrnun útlána á árinu	64.430	286.496	350.926
Afskriftareikningur útlána 31. desember 2010	191.851	711.149	903.000
Afskrifað endanlega á árinu		(446.669)	(446.669)
Innborgað á árinu, áður afskrifað		4.713	4.713
Virðisrýrnun útlána á árinu	(21.666)	108.622	86.956
Afskriftareikningur útlána 31. desember 2011	170.185	377.815	548.000

## 17. Verðbréf

Verðbréf greinast þannig:

	2011	2010
Ríkistryggð verðbréf	6.810.305	8.167.558
Önnur skuldabréf	675.717	699.077
Skráð hlutabréf	1.699.595	1.100.677
Óskráð hlutabréf	5.577.435	3.614.155
Hlutabréfasjóðir	608.668	858.702
Skuldabréfasjóðir	1.289.899	981.996
Önnur verðbréf	443.278	528.678
Verðbréf samtals	17.104.897	15.950.843

## 18. Endurtryggingaeignir

Hluti endurtryggjenda í váttryggingaskuld:

	2011	2010
Iðgjaldaskuld	51.818	60.350
Tjónaskuld	393.315	165.422
Kröfur vegna endurtryggingastarfsemi	98.071	116.773
Endurtryggingaeignir samtals	543.204	342.545

## 19. Viðskiptakröfur

Viðskiptakröfur vegna váttryggingastarfsemi	2.179.309	2.372.785
Aðrar kröfur	358.702	312.762
Viðskiptakröfur samtals	2.538.011	2.685.547
<b>Afskriftareikningur viðskiptakrafna</b>		
Staða 1.1.	157.632	179.572
Virðisrýrnun á árinu	76.617	78.341
Endanlega tapað	(31.897)	(100.280)
Staða 31.12	202.352	157.632

## 20. Hlutfé og varasjóðir

Hlutfé félagsins samkvæmt samþykktum þess nam 1.090 millj. kr. í árslok 2011. Eitt atkvæði fylgir hverjum einnar krónu hlut í félaginu. Félagið á eigin bréf að nafnvirði 8 millj. kr.

Varasjóðir greinast þannig:

Lögbundinn varasjóður	270.710
Yfirverð hlutafjár	6.556.425
Varasjóðir samtals	6.827.135

## 21. Gjaldþol

Aðlagð gjaldþol samstæðunnar (sbr. 31. gr. laga 56/2010) er 12.052 millj. kr. (2010: 8.610 millj. kr.). Lágmarksfjárhæð aðlagðs gjaldþols (sbr. 86. gr.) er 2.701 millj. kr. (2010: 2.686 millj. kr.). Mismunur á reiknuðu gjaldþoli og bókfærðu eigin fé greinist þannig:

	2011	2010
Eigið fé samkvæmt efnahagsreikningi	12.240.831	8.803.367
Óefnislegar eignir	( 187.562)	( 191.869)
Eignarhlutur minnihluta	( 1.428)	( 1.371)
Gjaldþol	12.051.841	8.610.127

Lágmarksgjaldþol samstæðunnar er samanlagður hlutur móðurfélagsins í lágmarksgjaldþoli einstakra váttryggingafélaga í samstæðunni:

Tryggingamiðstöðin hf. (móðurfélag)	2.185.574	2.185.574
Líftryggingamiðstöðin hf.	511.000	496.000
Íslensk endurtrygging hf.	555	555
Trygging hf.	4.167	4.167
Samstæða	2.701.296	2.686.296
Aðlagð gjaldþolshlutfall	4.46	3.21



# Skýringar, frh.:

## 22. Víkjandi lán

	Virkir vextir	2011	2010
Víkjandi lán, innkallað 21. ágúst 2011	5.8%	0	3.994.276

## 23. Vátryggingaskuld

Vátryggingaskuld (heild):			
Tjónaskuld		12.663.967	12.354.456
Iðgjaldaskuld		2.885.105	2.756.647
Vátryggingaskuld samtals		15.549.072	15.111.103

Hlutdeild endurtryggjenda:			
Tjónaskuld		393.315	165.422
Iðgjaldaskuld		51.818	60.350
Hlutdeild endurtryggjenda samtals		445.133	225.772

Vátryggingaskuld í eigin hlut:			
Tjónaskuld		12.270.652	12.189.034
Iðgjaldaskuld		2.833.287	2.696.297
Vátryggingaskuld í eigin hlut samtals		15.103.939	14.885.331

Áætlun vegna tilkynntra tjóna, tjónakostnaðar og kostnaðar vegna orðinna en ótilkynntra tjóna er skuldfærð að frádregnu væntanlegu hrakvirði tjónamuna. Heildarfjárhæð hrakvirðis í árslok 2011 og 2010 er óveruleg.

Tjónaskuld er ætlað að gefa til kynna fjárhagslega skuldbindingu sem hvílir á samstæðunni vegna ógreiddra tjóna í heild sinni, það er tilkynntra tjóna og orðinna en ótilkynntra tjóna í árslok.

Þróun vátryggingaskuldar á árinu:

	2011			2010		
	Heild	Hlutdeild endurtryggjenda	Í eigin hlut	Heild	Hlutdeild endurtryggjenda	Í eigin hlut
<b>Tjónaskuld:</b>						
Tilkynnt tjón	10.200.011	(165.422)	10.034.589	9.952.468	(146.828)	9.805.640
Ótilkynnt tjón	2.154.445		2.154.445	2.173.000	(21.425)	2.151.575
Alls í upphafi árs	12.354.456	(165.422)	12.189.034	12.125.468	(168.253)	11.957.215
Greidd tjón á árinu	(7.669.163)	433.967	(7.235.196)	(7.678.586)	121.762	(7.556.824)
Tjón sem urðu á árinu	8.760.418	(625.734)	8.134.684	8.319.535	(125.846)	8.193.689
Matsbreyting eldri tjóna	(781.743)	(36.126)	(817.869)	(411.961)	6.915	(405.046)
Tjónaskuld í árslok	12.663.968	(393.315)	12.270.652	12.354.456	(165.422)	12.189.034
Tilkynnt tjón	10.589.611	(393.315)	10.196.296	10.200.011	(165.422)	10.034.589
Ótilkynnt tjón	2.074.357		2.074.357	2.154.445	0	2.154.445
Alls í lok árs	12.663.968	(393.315)	12.270.652	12.354.456	(165.422)	12.189.034
<b>Iðgjaldaskuld:</b>						
Iðgjaldaskuld í						
ársbyrjun	2.756.647	(60.350)	2.696.296	2.770.427	(80.899)	2.689.528
Breyting ársins	97.158	2.001	99.159	42.572	16.967	59.539
Gengismunur	31.300	6.531	37.831	(56.352)	3.582	(52.770)
Iðgjaldaskuld í árslok	2.885.105	(51.818)	2.833.287	2.756.647	(60.350)	2.696.296

## 23. Vátryggingaskuld, frh.:

### Skaðatryggingar

Samstæðan notar tölfraeðiaðferðir við að áætla endanlegan tjónakostnað vegna orðinna tjóna. Áhætta tengd skaðatryggingum og þá sérstaklega slysatryggingum er háð mörgum þáttum sem gera næmnigreiningu erfiða.

Tjónaskuld vegna tilkynntra tjóna er áætlun fyrir þeim tjónum sem tilkynnt hafa verið til félagsins að frádregnu því sem þegar hefur verið greitt vegna þessara tjóna. Starfsfólk tjónasviðs vinnur áætlun fyrir hvert tjón miðað við þá vitneskju sem fyrir hendi er um tjónsatvik þegar tjón er tilkynnt og eru breytingar gerðar þegar nýjar upplýsingar berast um einstök tjón. Reglulega fer fram endurskoðun á tjónsáætlunum. Ef ekki eru fyrirbyggjandi betri upplýsingar er meðaltjónsfjárhæð í viðkomandi vátryggingagreini notuð.

Liðurinn „ótilkynnt tjón“ er áætlun fyrir orðnum en ótilkynntum tjónum og viðbótarkostnaði vegna tjóna sem ekki eru að fullu komin fram. Í frumtryggingum byggist matið á tjónareynslu og framkomnum áður ótilkynntum tjónum á undanliðnum árum (Chain ladder og tengdar tryggingastærðfræðilegar aðferðir).

Iðgjaldaskuld í efnahagsreikningi er sá hluti iðgjalda vegna tekinnar vátryggingaáhættu sem tilheyrir næstu reikningsárum, að teknu tilliti til niðurfellingar iðgjalda.

### Líftryggingar

Líftryggingastarfsemi samstæðunnar samanstendur af dánaráhættutryggingum og sjúkdómtryggingum. Söfnunartryggingar eru ekki í boði hjá samstæðunni.

### Endurtryggingavernd

Endurtryggingasamningar samstæðunnar eru aðallega umframskaðasamningar (Excess of Loss) sem bæta stórtjón, en fáeinar greinar eru með hlutfallssamninga (Quota share).

Í meðfylgjandi viðauka á bls. 43 má sjá þróun tjónaskuldar samstæðunnar á undanliðnum fimm árum og stöðu hennar í árslok 2011. Umfang líftryggingastarfsemi félagsins gefur ekki tilefni til sérstakrar sundurliðunar.

## 24. Reiknuð skatteign (skuld)

Skatteign greinist þannig:	2011	2010
Skatteign 1.1.	188.518	230.492
Breyting skatthlutfalls	0	20.881
Reiknaður skattur ársins	(87.559)	(62.588)
Skattur til greiðslu	19.157	0
Aðrir liðir	0	(267)
Skatteign 31.12.	120.115	188.518
Nettó skatteign greinist í eftirtalda liði:		
Rekstrarfjármunir	(63.164)	(57.347)
Verðbréf	0	(275.116)
Viðskiptakröfur	165.360	200.675
Aðrir liðir	3.450	5.745
Yfirfæranlegt tap	14.469	314.561
Skatteign í árslok	120.115	188.518

## 25. Viðskiptaskuldir og aðrar skuldir

Viðskiptaskuldir	267.133	248.828
Skuldir vegna endurtryggingastarfsemi	116.917	137.517
Ógreiddur tekjuskattur	19.157	0
Skammtímaskuldir og áfallin gjöld	295.675	326.857
Viðskiptaskuldir og aðrar skuldir samtals	698.882	713.202

# Skýringar, frh.:

## Áhættustýring

### 26. Yfirlit

Eftirfarandi áhætta fylgir fjármálagerningum samstæðunnar:

- váttryggingaáhætta
- eigna- og skuldastýringaráhætta
- endurtryggjendaáhætta
- útlánaáhætta
- lausafjárahætta
- markaðsáhætta
- rekstraráhætta

Skýringar 27-34 veita upplýsingar um framangreinda áhættu, markmið, stefnu og aðferðir samstæðunnar við að meta og draga úr áhættunni, auk upplýsinga um eiginfjárstýringu hennar. Markmið samstæðunnar með áhættustýringu er að greina þá áhættu sem hún býr við, setja viðmið um áhættutöku og hafa eftirlit með henni. Áhættustýringarstefna samstæðunnar og aðferðir eru yfirfarnar reglulega til að ná góðri yfirsýn yfir heildaráhættu samstæðunnar og meðal annars greina breytingar á markaði og starfsemi samstæðunnar. Með starfsþjálfun stefnir félagið að öguðu eftirliti þar sem allir starfsmenn eru meðvitaðir um hlutverk sitt og skyldur.

### 27. Váttryggingaáhætta

Samstæðan tekur á sig og ber váttryggingaáhættu og er það hluti af meginstarfsemi félagsins. Váttryggingaáhætta er hættan á að skuldbindingar félagsins, þ.e.a.s. tjón og bætur, sem fylgja váttryggingasamningum, verði hærri en iðgjöldin gerðu ráð fyrir. Váttryggingaáhætta skiptist í tvennt: iðgjaldaáhættu og tjónaskuldaráhættu, til að aðgreina á milli orðinna tjóna og framtíðartjóna.

Iðgjaldaáhætta er sú áhætta að tjón í framtíðinni, að viðbættum kostnaði sem þeim tengist, verði hærri en gert var ráð fyrir þegar iðgjöld fyrir gildandi váttryggingasamninga voru ákvörðuð og vernd sem félagið hefur lofað því vanmetin. Áhættan snýr í meginatriðum að því að tíðni tjóna eða tjónsfjárhæðir verði að meðaltali hærri og að fleiri stórtjón verði en gert var ráð fyrir.

Félagið fylgist vel með tíðni tjóna og dreifingu fjárhæða einstakra tjóna í hverri grein. Iðgjaldaáhættu er stýrt og úr henni dregið með því að dreifa áhættunni á milli margra váttryggingagreina og með endurtryggingum gagnvart stórtjónum.

Tjónaskuldaráhætta er hættan á að orðin óuppgerð tjón, hvort sem er tilkynnt eða ótilkynnt, þróist á verri veg en gert var ráð fyrir þegar tjónaskuld var ákveðin. Áhættan á því við um að tilkynnt ógreidd tjón hafi verið vanmetin og að ótilkynnt tjón reynist hærri eða fleiri en gert var ráð fyrir.

Tjónaskuld félagsins innheldur mat á þessum óuppgerðu tjónum og er það unnið með tölfræðilegum aðferðum. Í tjónaskuld er tekið tillit til óvissu í matinu með álagi á skuldina.

### 28. Eigna- og skuldastýringaráhætta

Samstæðan stendur frammi fyrir fjárhagslegri áhættu vegna fjáreigna sinna, endurtrygginga-eigna og váttryggingaskuldar. Þegar horft er til framtíðar, liggur megin fjárhagsleg áhætta samstæðunnar í því að fjáreignir nægi ekki fyrir skuldbindingum vegna váttryggingasamninga hennar.

#### Váttryggingasamningar

Samstæðan jafnar váttryggingaskuld sína með safni verðbréfa og fjárfestingaeigna sem háðar eru markaðsáhættu.

Á árinu 2011 hefur samstæðan minnkað vægi ríkistryggðra verðbréfa og handbærs fjár í eignasafni sínu, sem meðal annars helgast af greiðslu á víkjandi láni sem TM greiddi að fullu á árinu.

Verðbréf færð á gangvirði gegnum rekstrarreikning:	2011	2010
Verðbréf skráð á OMX Nordic	8.901.196	9.390.418
Verðbréf skráð erlendis	1.718.020	1.830.347
Óskráð verðbréf	6.485.681	4.730.078
	17.104.897	15.950.843
Útlán og kröfur	6.125.892	6.829.858
Handbært fé	3.648.209	4.244.452
Samtals	26.878.998	27.025.153
Váttryggingasamningar nettó	15.103.939	14.885.330

Váttryggingasamningar eru ekki næmir fyrir markaðsvöxtum, þar sem þeir eru ekki núvirtir og bera ekki samningsbundna vexti. Samstæðan jafnar sjóðsflæði af eignum og skuldum í safni sínu með því að áætla meðallíftíma þeirra.

Váttryggingaskuld - Líftryggingaáhætta (mánuðir)	4,5	6
Váttryggingaskuld - Skaðaáhætta (mánuðir)	13,5	13

# Skýringar, frh.:

## 28. Eigna- og skuldastýringaráhætta frh.:

Eftirfarandi töflur gefa til kynna samningsbundið og vænt sjóðsflæð, án vaxta, vegna þeirra eigna og skulda sem tilheyra váttryggingasamningum samstæðunnar þann 31. desember:

### Fjáreignir, tengdar váttryggingasamningum

Verðbréf færð á gangvirði gegnum rekstrarreikning:

2011	Bókfært verð	Án gjalddaga	Samningsbundið sjóðsflæði (ekki núvirt)				
			0-1 ár	1-2 ár	2-3 ár	3-4 ár	>4 ár
Verðbréf skráð á							
OMX Nordic	8.901.196	2.781.028	384.092	361.882	341.202	527.515	4.505.477
Verðbréf skráð							
erlendis	1.718.020	1.718.020					
Óskráð verðbréf	6.485.681	6.476.474	3.785	1.841	3.581		
Útlán og kröfur	6.125.892		2.889.858	891.268	375.204	247.509	1.722.053
Handbært fé	3.648.209		3.648.209				
Samtals	26.878.998	10.975.522	6.925.944	1.254.991	719.987	775.024	6.227.530

Vænt sjóðsflæði (ekki núvirt)

			0-1 ár	1-2 ár	2-3 ár	3-4 ár	> 4 ár
Váttrygginga-samningar,							
nettó	15.103.939		10.313.103	2.341.625	1.175.522	584.145	689.545
Mismunur í sjóðsflæði	11.775.059	10.975.522	(3.387.159)	(1.086.634)	(455.535)	190.879	5.537.985

Samningsbundið sjóðsflæði (ekki núvirt)

2010	Bókfært verð	Án gjalddaga	0-1 ár	1-2 ár	2-3 ár	3-4 ár	> 4 ár
Verðbréf skráð á							
OMX Nordic	9.390.418	1.874.095	763.962	476.012	455.665	436.313	5.384.371
Verðbréf skráð							
erlendis	1.830.347	1.830.347					
Óskráð verðbréf	4.730.078	4.385.162	19.283	19.247	19.211	287.175	
Útlán og kröfur	6.829.858		3.526.444	1.175.847	508.384	300.094	1.319.089
Handbært fé	4.244.452		4.244.452				
Samtals	27.025.153	8.089.604	8.554.141	1.671.106	983.260	1.023.582	6.703.460

Vænt sjóðsflæði (ekki núvirt)

			0-1 ár	1-2 ár	2-3 ár	3-4 ár	> 4 ár
Váttrygginga-samningar,							
nettó	14.885.330		9.924.393	2.718.155	1.389.550	450.994	402.238
Mismunur í sjóðsflæði	12.139.823	8.089.604	(1.370.252)	(1.047.049)	(406.290)	572.588	6.301.222

## 28. Eigna- og skuldastýringaráhætta frh.:

### Næmnigreining - vaxtaáhætta

Vextir vaxtaberandi fjáreigna eru endurskoðaðir á að minnsta kosti tólf mánaða fresti. Þess vegna er áhætta samstæðunnar tengd markaðsvöxtum eigna takmörkuð. Bókfært verð váttryggingasamninga er ekki næmt fyrir breytingum á markaðsáhrifum. Laust handbært fé samstæðunnar er fjárfest í skammtímaverðbréfum til skemmri tíma en eins mánaðar.

Meðal fjáreigna á gangvirði færir félagið verðbréf sem bera fasta vexti að andvirði 7.276 millj. kr. (2010: 7.568 ma. kr.) Áhrif samhliða 1% hliðrunar vaxtaferla á viðkomandi verðbréf og þar með á afkomu fyrir tekjuskatt er metin vera 630 ma. kr. (2010: 530 millj. kr.).

### Næmnigreining - verðáhætta

Næmnigreining fyrir verðáhrif sýnir hvernig breytingar á gangvirði verðbréfa sveiflast vegna breytinga á markaðsverði, hvort sem verðbreytingarnar eru vegna einstakra fjárfestinga, útgefanda verðbréfa eða allra þátta sem hafa áhrif á fjármálagerninga sem viðskipti eru með á markaði.

Vegna þess að meirihluti fjáreigna samstæðunnar er bókfærður á gangvirði, munu allar breytingar á aðstæðum á markaði hafa áhrif á fjárfestingatekjur samstæðunnar.

Stjórnendur samstæðunnar fylgjast stöðugt með sveiflum á markaði sem gerir samstæðunni kleift að bregðast skjótt við öllum breytingum á markaði.

Í árslok 2011 er verðáhætta áætluð neikvæð um 990 millj. kr. (2010: 965 millj. kr.) miðað er við þær forsendur að virði bókfærðra skuldabréfa lækki um 7%, virði skráðra innlendra hlutabréfa lækki um 35% og virði skráðra erlendra hlutabréfa lækki um 25%. Ef sama aðferð er notuð bæði á skráð og óskráð verðbréf er áætluð gangvirðisbreyting neikvæð um 3.180 millj. kr. (2010: 2.540 millj. kr.).

### Næmnigreining - gjaldmiðlaáhætta

Félög samstæðunnar fjárfesta í fjármálagerningum og gera samninga í öðrum gjaldmiðlum en starfrækslugjaldmiðli þeirra. Þar af leiðandi stendur samstæðan frammi fyrir hættu á því að gengi gjaldmiðils hennar miðað við aðra gjaldmiðla breytist á þann hátt að það hafi óhagstæð áhrif á virði þess hluta eigna og skulda samstæðunnar sem eru í öðrum gjaldmiðlum en íslenskum krónum. Í árslok 2011 námu eignir í erlendum gjaldmiðlum 3.270 millj. kr. (2010: 3.256 millj. kr.).

## 29. Endurtryggjendaáhætta

Endurtryggjendaáhætta er áhættan á því að endurtryggjendur greiði ekki sinn hlut í stórtjónsatburðum sem fallið hafa innan endurtryggingasamninga. Félagið hefur sett sér stefnu varðandi endurtryggjendur, þar sem fram kemur að endurtryggjendur félagsins skuli hafa opinbert mat frá alþjóðlegu matsfyrirtæki. Eftirfarandi tafla sýnir skiptingu iðgjalda til endurtryggjenda eftir opinberu mati sem þeir hafa hlotið frá alþjóðlegum matsfyrirtækjum fyrir árið 2011 og áætlun um skiptingu fyrir árið 2012.

	2012	2011
AAA	41.767	40.985
AA	11.679	4.560
AA-	193.360	161.561
A+	199.169	416.158
A	171.125	90.346
A-	53.745	55.591
	670.845	769.201

# Skýringar, frh.:

## 30. Útlánaáhætta

Útlánaáhætta er hættan á fjárhagslegu tapi ef viðskiptamaður eða mótaðili í fjármálagerningi getur ekki staðið við umsamdar skuldbindingar sínar og ef tryggingar hrökkva ekki fyrir eftirstöðvum kröfunnar. Útlánaáhætta félagsins er einkum vegna útlána og krafna. Bókfært verð fjáreigna félagsins jafngildir mesta mögulega tapi vegna útlána-áhættu.

Félagið hefur sett skýrar útlánareglur sem taka ber mið af við einstakar lánveitingar. Heimildir til lánveitinga eru mismunandi og þarfnast aðkomu lánanefndar ef farið er yfir tiltekin mörk. Við hverja lánveitingu eru viðskiptamenn metnir og fjárhagsstaða og greiðslusaga þeirra skoðuð eftir því sem kostur er. Lánareglur félagsins fjalla meðal annars um lánaheimildir í hlutfalli við raunvirði trygginga og áætlaðan líftíma þeirra og ef vikið er frá þeim hlutföllum þarfnast það sérstaks samþykkis.

Lánsáhættu er meðal annars stýrt með mikilli dreifingu lánasafnsins en um 34% lánasafnsins eru til einstaklinga.

Ítarlega er fylgst með vanskilum og tapshætta er yfirfarin reglulega með mati á tryggingum og stöðu einstakra viðskiptamanna. Viðskiptamenn í vanskilum eru jafnan flokkaðir sem áhættusamir og geta ekki átt frekari viðskipti við félagið nema greiða niður skuldir sínar. Útlán eru endanlega afskrifuð eftir ákveðnum reglum sem um það gilda. Þá hefur félagið sett skýra verkferla sem snúa að innheimtu og hvenær vanskil eru send til lögfræðinnheimtu.

## Greining útlána á einstaklinga og fyrirtæki

	Lán til einstaklinga		Lán til fyrirtækja		Samtals	
	2011	2010	2011	2010	2011	2010
Virðisrýrð útlán	215.493	362.838	307.153	554.753	522.646	917.591
Virðisrýrnun sérgreind	(173.974)	(252.626)	(203.841)	(458.522)	(377.815)	(711.148)
	41.519	110.212	103.312	96.231	144.831	206.443
Lán án virðisrýrnunar	314.462	596.939	160.561	367.931	475.023	964.870
Útlán í skilum	926.361	1.310.518	2.211.851	1.854.331	3.138.212	3.164.850
Virðisrýrnun vegna almennrar						
áhættu lánasafns	(59.815)	(116.603)	(110.370)	(75.249)	(170.185)	(191.852)
	1.181.008	1.790.854	2.262.042	2.147.013	3.443.050	3.937.868
Útlán samkvæmt						
efnahagsreikningi	1.222.527	1.901.066	2.365.354	2.243.244	3.587.881	4.144.311

## Aldursgreining lána í vanskilum án sérstakrar virðisrýrnunar er eftirfarandi:

	0-3 mán.	3-6 mán.	6-9 mán.	9-12 mán.	Samtals
<b>2011</b>					
Lán til einstaklinga	211.423	15.855	22.389	64.795	314.462
Lán til fyrirtækja	85.939	16.631	11.609	46.382	160.561
Samtals	297.362	32.486	33.998	111.177	475.023
<b>2010</b>					
Lán til einstaklinga	366.500	136.170	72.254	22.015	596.939
Lán til fyrirtækja	123.570	52.459	140.700	51.202	367.931
Samtals	490.070	188.629	212.954	73.217	964.870

## 31. Lausafjáraáhætta

Lausafjáraáhætta er hættan á því að samstæðan geti ekki staðið við skuldbindingar sínar þegar þær gjaldfalla. Samstæðan þarf alltaf að hafa nægjanlegt laust fé til að geta mætt ófyrirséðum breytingum í fjármögnun eða markaðsbresti. Hluti fjármálagerninga samstæðunnar eru fjárfestingar í óskráðum hlutabréfum sem ekki er verslað með á skipulögðum mörkuðum og almennt getur tekið nokkurn tíma að innleysa. Því gæti samstæðan staðið frammi fyrir því að geta ekki innleyst fjárfestingar sínar, fyrir fjárhæð nálægt gangvirði þeirra, í því skyni að mæta lausafjarpörf sinni.

Til þess að lágmarka þessa áhættu hefur samstæðan stefnu um lágmarks handbært fé á hverjum tíma og til viðbótar er gert ráð fyrir að skráðar fjáreignir samstæðunnar, sem eru stór hluti af heildareignum hennar, sé hægt að innleysa tafarlaust.

Vænt sjóðsflæði fjáreigna og fjárskulda, án vaxta, er eftirfarandi:

31. desember 2011	Gjaldkræft	Allt að 3 mánuðir	3-12 mánuðir	1-5 ár	Yfir 5 ár	Samtals
<b>Eignir:</b>						
Handbært fé	3.648.209					3.648.209
Verðbréf	353.817	96.969	290.908	1.461.294	4.280.203	6.483.191
Viðskiptakröfur		1.476.799	673.954	355.433	31.825	2.538.011
Útlán	28.053	156.723	554.329	1.243.060	1.605.716	3.587.881
Endurtryggingaeignir	31.979	393.426	52.008	65.791		543.204
<b>Fjáreignir samtals</b>	<b>4.062.058</b>	<b>2.123.917</b>	<b>1.571.199</b>	<b>3.125.578</b>	<b>5.917.744</b>	<b>16.800.496</b>

## Skuldir:

Viðskiptaskuldir og aðrar skuldir		502.318	165.163	31.401		698.882
Skuldir vegna eigna til sölu		1.974	5.922	45.945	758.943	812.784
Vátryggingaskuld		5.963.476	4.641.198	4.944.398		15.549.072
Fjárskuldir samtals	0	6.467.768	4.812.283	5.021.744	758.943	17.060.738
Eignir - skuldir	4.062.058	(4.343.851)	(3.241.084)	(1.896.166)	5.158.801	(260.242)

## 31. desember 2010

### Eignir:

Handbært fé	4.244.452					4.244.452
Verðbréf	121.786	195.811	587.434	1.962.842	5.115.152	7.983.025
Viðskiptakröfur		1.600.645	670.516	377.028	37.358	2.685.547
Útlán	121.075	283.552	850.656	1.671.384	1.217.644	4.144.311
Endurtryggingaeignir		226.750	49.627	66.168		342.545
Fjáreignir samtals	4.487.313	2.306.758	2.158.233	4.077.422	6.370.154	19.399.880

### Skuldir:

Viðskiptaskuldir og aðrar skuldir		473.394	213.634	26.174		713.202
Skuldir vegna eigna til sölu		29.934	44.417	139.438	570.792	784.581
Vátryggingaskuld		6.462.983	3.706.337	4.941.783		15.111.103
Víkjandi lán			233.855	781.165	2.979.256	3.994.276
Fjárskuldir samtals	0	6.966.311	4.198.243	5.888.560	3.550.048	20.603.162
Eignir - skuldir	4.487.313	(4.659.553)	(2.040.010)	1.811.138	2.820.106	(1.203.282)

# Skýringar, frh.:

## 32. Markaðsáætla

Markaðsáætla er hættan á því að breytingar á markaðsverði erlendra gjaldmiðla, vaxta og hlutabréfa hafi áhrif á afkomu samstæðunnar eða virði fjárfestinga hennar í fjármálagerningum. Markmið með stýringu markaðsáætlu er að stýra og takmarka áhættu við skilgreind mörk, jafnframt því sem ábati er hámarkaður.

Stefna samstæðunnar við stýringu markaðsáætlu ræðst af fjárfestingarmarkmiðum hennar. Fylgst er með daglegum breytingum á markaði af starfsmönnum samstæðunnar í samræmi við stefnu og starfsreglur. Stjórn félagsins fylgist með og greinir heildarmarkaðsáætlu samstæðunnar á mánaðarfresti eða oftár ef þurfa þykir.

## 33. Gjalddeyrissáætla

Samstæðan fjárfestir í fjármálagerningum og gerir samninga í öðrum gjaldmiðlum en starfrækslugjaldmiðli sínum. Þess vegna stendur samstæðan frammi fyrir hættu á því að gengi gjaldmiðils þess miðað við aðra gjaldmiðla breytist á þann hátt að það hafi óhagstæð áhrif á virði þess hluta eigna og skulda samstæðunnar sem eru í öðrum gjaldmiðlum en íslenskum krónum.

Sundurliðun eigna og skulda eftir erlendum myntum:

31. desember 2011	USD	EUR	Aðrir gjaldmiðlar	Samtals
<b>Eignir:</b>				
Handbært fé	145.185	139.447	407.192	691.824
Verðbréf	532.133	462.121	1.058.386	2.052.640
Viðskiptakröfur og aðrar eignir	82.185	152.640	216.033	450.858
Endurtryggingaeignir	5.041	69.380	11	74.432
Samtals	764.544	823.588	1.681.622	3.269.754

<b>Skuldir:</b>				
Viðskiptaskuldir	4.557	74.509	13.423	92.489
Vátryggingaskuld	565.223	68.840	131.845	765.908
Samtals	569.780	143.349	145.268	858.397
Áhætta í efnahagsreikningi	194.764	680.239	1.536.354	2.411.357

## 31. desember 2010

<b>Eignir:</b>				
Handbært fé	247.393	203.067	126.630	577.090
Verðbréf	376.424	579.110	1.189.357	2.144.891
Viðskiptakröfur og aðrar kröfur	184.883	130.854	140.933	456.670
Endurtryggingaeignir	13.614	63.701		77.315
Samtals	822.314	976.732	1.456.920	3.255.966

<b>Skuldir:</b>				
Viðskiptaskuldir	7.603	76.205	23.743	107.551
Vátryggingaskuld	72.099	81.224	87.721	241.044
Samtals	79.702	157.429	111.464	348.595
Áhætta í efnahagsreikningi	742.612	819.303	1.345.456	2.907.371

## 34. Rekstraráhætta

Félagið býr við rekstraráhættu vegna mögulegs beins eða óbeins taps í tengslum við mismunandi þætti er varða t.d. starfsfólk, tækni og skipulag og einnig í tengslum við utanaðkomandi þætti aðra en láns-, markaðs-, eða lausafjáráhættur, s.s. lög og reglur og viðurkennda staðla um háttsemi fyrirtækja. Rekstraráhætta nær til allra rekstrareininga innan samstæðunnar.

Markmið samstæðunnar er að verja félagið gegn rekstraráhættu til að koma í veg fyrir fjárhagslegt tjón og að orðstír félagsins verði fyrir skaða.

Til að draga úr rekstraráhættu gerir félagið meðal annars kröfur um að verkefni og skyldur séu aðskildar á viðeigandi hátt, um reglulegar afstemmingar á færslum og eftirlit með þeim, að farið sé að lögum og reglum, að gert sé reglulegt mat á rekstraráhættuþáttum, þjálfun starfsfólks og faglega uppbyggingu félagsins.

## 35. Eiginfjárstýring

Það er stefna stjórnar félagsins að eiginfjárstaða samstæðunnar sé sterk til að styðja við stöðugleika í framtíðarþróun starfseminnar.

Lög nr. 56/2010 um vátryggingastarfsemi fjalla um eigið fé vátryggingafélaga sem gjaldþol. Gerð er grein fyrir gjaldþoli samstæðunnar í skýringu 21.

## 36. Tengdir aðilar

### Skilgreining tengdra aðila

Tengdir aðilar samstæðunnar eru:

- Stoðir hf., stærstu hluthafar í Stoðum, félög í þeirra eigu og lykilstjórnenda.
- dótturfélög, stjórn félagsins, forstjóri, lykilstjórnendur og aðilar þeim tengdir.
- félög í eigu stjórnarmanna og aðilar þeim tengdum.

Viðskipti milli félagsins og dótturfélaga eru viðskipti milli tengdra aðila. Öll viðskipti við dótturfélög eru felld út við gerð samstæðuársreikningsins og því ekki sýnd í meðfylgjandi yfirliti yfir viðskipti og stöður við tengd félög. Vísað er í skýringu 37 yfir félög í samstæðunni.

Stærstu hluthafar greinast þannig:	2011	2010
Stoðir hf.	99,9%	99,9%

Viðskipti við tengda aðila og stöður í efnahagsreikningi greinast þannig:

	Tekjur	Gjöld	Eignir	Skuldir
<b>2011</b>				
Tengd félög	39.141	(1.167)	1.045.990	(74.058)
Stjórn og lykilstarfsmenn	2.190	(3.272)	783	0
	41.331	(4.439)	1.046.773	(74.058)

	Tekjur	Gjöld	Eignir	Skuldir
<b>2010</b>				
Tengd félög	(26.151)	(1.794)	1.506.367	(71.594)
Stjórn og lykilstarfsmenn	2.244	(1.870)	700	0
	(23.907)	(3.664)	1.507.067	(71.594)

Vísað er í skýringu 9 um laun og hlunnindi stjórnenda.

## 37. Félög í samstæðu

	Staðsetn.	Hluttur 2011	Hluttur 2010
Fjárvíar hf.	Ísland	0,0%	100,0%
Íslensk endurtrygging hf.	Ísland	99,7%	99,7%
Líftryggingamiðstöðin hf.	Ísland	100,0%	100,0%
TM fé ehf.	Ísland	100,0%	100,0%
Trygging hf.	Ísland	100,0%	100,0%

Í upphafi árs 2011 voru félögin Fjárvíar hf. og TM fé ehf. sameinuð undir nafni TM fjár ehf.

## 38. Annað

Á árinu 2008 keypti Glitnir banki hf. ábyrgðartryggingu stjórnenda og stjórnarmanna (Directors' and Officers' Liability Insurance) hjá félaginu. Vátryggingarsamningnum var komið á fyrir milligöngu bresku vátryggingamiðlunarinnar Howden Insurance Brokers Ltd. í London. Í kjölfar falls bankans í október 2008 hafa verið gerðar kröfur um bætur úr vátryggingu þessari. Þeim hefur verið hafnað. Vátryggingarsamningurinn er að fullu endurtryggður á breskum endurtryggingarmarkaði og kröfur ásamt kostnaði sem kunna að falla til á grundvelli vátryggingarsamningsins munu því falla á endurtryggjendur.

Þann 20. febrúar 2012 féll dómur í Héraðsdómi Reykjavíkur í máli því sem VBS fjárfestingarbanki hf. höfðaði á hendur TM þar sem krafist var riftunar á lúkningu skuldar með afhendingu hlutabréfa í Nesvöllum ehf. Niðurstaða dómsins var að TM bæri að greiða VBS fjárfestingarbanka 160 millj.kr. í reiðufé auk dráttarvaxta og málskostnaðar. TM hefur ákveðið að áfrýja dómnum til Hæstaréttar.

Slitastjórn VBS fjárfestingarbanka hf. hefur krafist riftunar á greiðslum að fjárhæð 1.118 millj. kr. vegna skuldauppgjors VBS fjárfestingarbanka hf. við TM. Stjórnendur telja málatilbúnað slitastjórnar langsóttan, m.a. þar sem viðskiptin áttu sér stað meira en 6 mánuðum fyrir frestdag og því utan hefðbundins riftunarfrests.

## 39. Kennitölur

Helstu kennitölur félagsins eru eftirfarandi:

	2011	2010
Eigið tjónshlutfall	71,4%	76,6%
Kostnaðarhlutfall	21,0%	18,6%
Samsett hlutfall (tjón+kostnaður)	92,5%	95,2%
Eiginfjárlutfall	41,8%	29,9%

# Viðauki við skýringu 23 (óendurskoðað).

## Tjónaþróun greinist með eftirfarandi hætti:

Til viðbótar við framtíðarspár gefur þróun vátryggingaskuldar mælikvarða á getu félagsins til að ákvarða endanlega tjónafjárhæð. Í efri hluta töflunnar (heildarfjárhæðir) kemur fram hvernig heildarfjárhæð tjóna hefur þróast síðustu ár. Í neðri hluta töflunnar (tjón í eigin hlut) hefur hlutdeild endurtryggjenda verið dregin frá þeim fjárhæðum sem birtar eru í efri hlutanum.

## Heildarfjárhæðir

í millj. kr.

	2005	2006	2007	2008	2009	2010	2011	Samtals
Mat á endanlegum tjónakostnaði:								
- í lok tjónsárs	6.409	6.528	7.828	9.073	8.728	8.320	8.760	
- einu ári síðar	6.516	7.060	8.623	10.400	9.226	8.127		
- tveimur árum síðar	6.428	7.133	8.918	10.125	8.865			
- þremur árum síðar	6.301	6.831	8.623	10.007				
- fjórum árum síðar	5.763	6.530	8.558					
- fimm árum síðar	5.716	6.527						
- sex árum síðar	5.740							

Mat á uppsöfnuðum tjónum

í árslok 2011	5.740	6.527	8.558	10.007	8.865	8.127	8.760	56.585
Uppsafnaðar tjónagreiðslur								
í árslok 2011	(5.599)	(6.346)	(8.058)	(9.079)	(6.634)	(4.749)	(3.712)	(44.177)
Tjónaskuld í árslok 2011	141	181	500	928	2.231	3.378	5.048	12.408
Tjónaskuld vegna fyrri ára (2004 og fyrr)								256
Heildar tjónaskuld í árslok 2011								12.664
Þar af er tjónaskuld vegna líftrygginga								157

Eigin tjón

í millj. kr.

Mat á uppsöfnuðum tjónum								
í árslok 2011	4.921	6.306	8.356	9.738	8.668	7.951	8.097	54.038
Uppsafnaðar tjónagreiðslur								
í árslok 2011	(4.782)	(6.126)	(7.860)	(8.816)	(6.485)	(4.644)	(3.310)	(42.023)
Tjónaskuld í árslok 2011	139	180	496	922	2.183	3.307	4.787	12.015
Tjónaskuld vegna fyrri ára (2004 og fyrr)								256
Eigin tjónaskuld í árslok 2011								12.271



