

Nám er vinnandi vegur

Átaksverkefni

Eftirfylgni, árangur og helstu lærdómar
haustönn 2011

Efnisyfirlit

1	Inngangur.....	4
2	Fræðilegur bakgrunnur.....	5
2.1	Brotthvarf.....	5
2.2	Námsörðugleikar.....	8
2.3	Sálrænir erfiðleikar.....	9
3	Undirbúningur MRN við framkvæmd NVV.....	9
4	Eftirfylgni af hálfu MRN með NVV.....	10
5	Brotthvarf NVV.....	11
5.1	Tölur í upphafi október 2011.....	11
5.2	Tölur í upphafi nóvember 2011.....	12
5.3	Tölur við lok haustannar 2011.....	15
5.4	Brotthvarf milli haustannar 2011 og vorannar 2012.....	18
6	Könnun meðal brotthvarfsnema NVV.....	19
6.1	Þátttakendur.....	20
6.2	Aðferð.....	22
6.3	Niðurstöður könnunar.....	23
7	Samantekt á niðurstöðum framhaldsskóla á árangri af NVV.....	30
8	Umræða.....	31
9	Samantekt og lokaorð.....	32
	Heimildaskrá.....	33

1 Inngangur

Átaksverkefnið *Nám er vinnandi vegur* byggir á tillögum frá samráðshóp ráðuneyta, allra þingflokka, aðila vinnumarkaðarins og hreyfinga námsmanna sem forsætisráðherra skipaði. Fjármögnun átaksins var tryggð með samráði ríkisstjórnar og aðila vinnumarkaðarins í tengslum við gerð kjarasamninga en í heild verða framlög til menntamála með áttakinu aukin um 7 milljarða króna á þremur árum.

Þannig var öllum umsækjendum um nám í framhaldsskóla, að 25 ára aldri sem uppfylltu skilyrði, tryggð skólavist haustið 2011. Ásamt því voru sköpuð ný námstækifæri fyrir allt að 1.000 atvinnuleitendur sem mun einnig verða gert næstu tvö ár í framhaldsskólum, frumgreinadeildum, háskólum og í framhaldsfræðslu.

Nám er vinnandi vegur (NVV) byggir á stefnumörkun sóknaráætlunarinnar Ísland 20/20 – sókn fyrir atvinnulíf og samfélag, með það að markmiði að fyrir árið 2020 verði hlutfall Íslendinga á aldrinum 20-66 ára sem ekki hafa hlotið formlega framhaldsmenntun farið úr 30% niður í 10%. Leiðir í átt að því markmiði eru meðal annars að framhaldsskólinn verði eflður og opnaður, atvinnuleitendum verði gefið tækifæri til að mennta sig, stofnaður verður sérstakur þróunarsjóður til að efla starfstengt nám, samstarf skóla og fyrirtækja um starfstengt nám aukið, lög um LÍN og framfærslukerfi námsmanna endurskoðuð, skil framhaldsskóla og fullorðinsfræðslu gerð sveigjanlegri, námsráðgjöf eflid og vinnustaðanáms sjóður styrktur.

Hér á eftir verður farið yfir fræðilegan bakgrunn skýrslunnar með áherslu á brotthvarf, námsörðugleika og sálræna erfiðleika nemenda. Því næst verður stuttlega sagt frá undirbúningi Mennta- og menningarmálaráðuneytis við framkvæmd NVV og þar á eftir verður fjallað um eftirfylgni af hálfu MRN með nemendahópi NVV. Því næst verður fjallað um brotthvarf meðal nemendahóps NVV og hvernig brotthvarfið birtist á milli mánaða á nýliðinni haustönn. Því næst verður sagt frá þátttakendum, aðferð við framkvæmd og niðurstöðum könnunar sem framkvæmd var af hálfu Mennta- og menningarmálaráðuneytisins þar sem haft var samband við nemendur úr hópi NVV sem höfðu hætt námi í byrjun nóvember 2011. Í þeirri könnun voru nemendur spurðir út í ástæður brotthvarfs, með það fyrir augum að geta dregið lærdóm af reynslu nemenda. Því næst verður farið yfir samantekt á niðurstöðum frá náms- og starfsráðgjöfum þeirra framhaldsskóla sem innrituðu hvað flesta nemendur vegna átaksins. Þar á eftir verður farið yfir umræðu og að síðustu samantekt og lokaorð.

2 Fræðilegur bakgrunnur

Nám er vinnandi vegur tryggði öllum umsækjendum um nám í framhaldsskóla, yngri en 25 ára sem uppfylltu skilyrði, skólavist síðastliðið haust ásamt því að atvinnuleitendum voru tryggð aukin námstækifæri í framhaldsskólum auk þess sem margir sóttu nám í frumgreinadeildum, háskólum og í framhaldsfræðslu á vegum átaksins. Nemendahópurinn sem innritaðist í nám á vegum átaksins var fjölbreyttur og margir deildu þeirri reynslu að eiga að baki námsferla sem báru með sér að nemendur höfðu glímt við hindranir í námi. Mikil áhersla var lögð á að nemendahópnum yrði mætt með það í huga og leitað yrði leiða til að sporna gegn brotthvarfi innan hópsins. Þannig gafst framhaldsskólum sem innrituðu hvað flesta nemendur á vegum átaksins tækifæri á að sækja um viðbótarfjármagn til að efla náms- og starfsráðgjöf í starfi með hópnum. Þörfin var til staðar og brotthvarf er skilgreindur vandi sem steðjar að íslensku menntakerfi.

Hér á eftir verður fjallað um brotthvarf út frá fræðilegu sjónarhorni með áherslu á íslenskar aðstæður auk þess sem stuttlega verður farið yfir námsörðugleika og sálræna erfiðleika en þeir kaflar voru valdir með niðurstöður könnunar MRN, þar sem rætt var við nemendur úr hópi NVV sem hætt höfðu námi í byrjun nóvember 2011, í huga. Þar voru nemendur spurðir út í ástæður brotthvarfs og auk fjárhagslegra erfiðleika þá voru sálrænir þættir sem og að viðkomandi hefði ekki verið í námi við hæfi eða glímdi við námsörðugleika gjarnan nefndir auk annarra ástæðna.

2.1 Brotthvarf

Margar ástæður geta legið að baki brotthvarfi nemenda úr námi og um er að ræða flókið samspil þátta hverju sinni sem tengjast nemandanum, fjölskyldu hans, skóla og samfélaginu í kring. Almenn er fjallað um brotthvarf sem ferli og eftir því sem fleiri áhættuþættir eru til staðar hverju sinni aukast líkur á brotthvarfi nemenda. Samkvæmt Jóni Torfa Jónassyni og Kristjönu Stellu Blöndal (2002) er brotthvarfshópur skilgreindur sem þeir einstaklingar sem ekki hafa farið í nám að loknum grunnskóla eða hafa hætt í framhaldsskóla. Í niðurstöðum rannsóknar þeirra á námsgengi og afstöðu '75 árgangsins til náms koma fram mismunandi ástæður þess að meðlimir árgangsins fóru ekki í framhaldsskóla eða hættu námi. Fjórar algengustu ástæðurnar sem fólk nefndi voru að þeim leiddist námið, þeim hafi boðist gott starf, fjárhagsvandráði og heimilisaðstæður. Þessar niðurstöður eru í samræmi við niðurstöður sænskrar langtímarannsóknar meðal 16 ára ungingla sem hættu námi að skyldunámi loknu, en námsleiði var algengasta ástæðan sem þeir nefndu fyrir að hafa hætt í skóla. Sama rannsókn leiddi einnig í ljós að þegar þessi hópur var 13 ára hafði hann minna álit á námshæfni sinni en aðrir nemendur.

Frekari tölfræðigreining á niðurstöðum Jóns Torfa og Kristjönu Stellu (2002) leiddi í ljós að þó svo þriðjungur brotthvarfnemenda segi að það hafi ráðið miklu að þeim hafi boðist gott starf, þá á það ekki við um tvo þriðju svarenda. Hreinn námsvandi hafði áhrif á að minnsta kosti fjórðung hópsins, en um tveir þriðju töldu það ekki hafa verið vandamál. Fjórðungur taldi sig ekki þurfa á framhaldsnámi að halda, tæplega helmingur nefndi námsleiða og aðstæður heima fyrir. Fjárhagsvandráði réðu miklu hjá þriðjungi hópsins og fjórðungur taldi ekkert nám henta sér.

Þetta er í samræmi við umfjöllun sem birtist í nýlegri grein Jóns Torfa, Kristjönu Stellu og Anna-Christin Tannhauser (2011) en þar er fjallað um ástæður brotthvarfs á Íslandi út frá þremur sjónarhornum, þ.e. skipulagi, skólanum og einstaklingnum.

Út frá skipulagi er fjallað um að framhaldsskólastigið hérlendis spannar fleiri ár en hjá nágrannþjóðum, þ.e. fjögur í stað þriggja. Bent er á að nemendur sem ljúka tveimur árum í framhaldsskóla séu ólíklegri til að hætta námi að þeim tíma loknum sé aðeins eitt ár eftir en ekki tvö. Þeirri hugmynd er velt upp hvort skólakerfið hérlendis sé of sveigjanlegt, þar sem nemendum er gert auðvelt að koma og fara. Þó venjulega sé litið á sveigjanleika í þessu samhengi sem kost, þá er því velt upp hér hvort þetta dragi úr hvata nemenda við að ljúka námi. Einnig er vakin athygli á hvernig verklegt nám hefur átt undir högg að sækja í hugum nemenda. Viðhorf til verklegs náms virðist gera það að verkum að þrátt fyrir áhuga á því námi þá velji fjöldi nemenda frekar að innritast í bóklegt nám. Í þessu samhengi er einnig bent á samfélagslegan þrýsting sem ýtir undir val á bóklegu námi, óháð áhuga nemenda. Atvinnulífið dregur ungmenni úr námi. Þannig hefur vöxtur íslensks atvinnulífs undanfarna áratugi veitt mörgu ómenntuðu ungu fólki tækifæri til atvinnu, sem hefur ef til vill dregið úr hvata til náms. Meira hefur borið á mikilli atvinnuþátttöku ungmenna hérlendis en meðal annarra Evrópuþjóða (Kristjana Stella Blöndal, Jón Torfi Jónasson og Anna-Christin Tannhauser, 2011). Í rannsókn Jóns Torfa og Kristjönu Stellu frá árinu 2002 kom einnig fram að atvinnutækifæri var eitt af þrennu sem ungmenni minntust ofast á fyrir ástæðum að baki brotthvarfs úr námi (Jón Torfi Jónasson og Kristjana Stella Blöndal, 2002).

Út frá sjónarhorni einstaklingsins er algengasta ástæða þess að nemendur sem höfðu hætt námi, án þess að hafa lokið framhaldsskóla við 24 ára aldur, sögð vera vegna þess að nemendum hafi þótt skólinn leiðilegur eða þá af fjárhagsástæðum. Algengustu svörin hjá karlmönnum voru þau að þeir höfðu fengið vinnu en hjá konum að þær höfðu eignast barn. Atvinnuþátttaka með námi hefur verið algeng meðal íslenskra ungmenna. Á árunum 2003-2005 störfuðu u.þ.b. 60% námsmanna á aldrinum 16-24 ára og unnu að meðaltali um 28 klukkustundir á viku. Til viðbótar voru 8-9% þeirra sem ekki unnu með námi að leita sér að starfi. Áhrif efnahagshrunsins mun ef til vill draga eitthvað úr atvinnuþátttöku námsmanna og einnig er ekki séð fyrir um áhrif kreppunnar á brotthvarf, þ.e. munu færri atvinnutækifæri ef til vill ýta undir samfelldari skólasókn og jafnvel námslok einhverra sem annars hefðu ekki lokið námi. Auk þessa kemur fram að um það bil helmingur þeirra sem höfðu hætt í skóla vildu meina að það hefði verið rétt ákvörðun, miðað við aðstæður þeirra á þeim tíma. Einnig er bent á að um það bil helmingur hópsins áleit að staða þeirra á vinnumarkaði væri betri ef þau hefðu lokið framhaldsskólanámi. Í rauninni höfðu allir áhuga á því að bæta við menntun sína, en sextíu prósent hópsins töldu erfitt að hefja nám aftur innan hins formlega skólakerfis (Kristjana Stella Blöndal, Jón Torfi Jónasson og Anna-Christin Tannhauser, 2011).

Út frá sjónarhorni skólans er fjallað um mismunandi gerðir framhaldsskóla, þ.e. bóknámsskóla annars vegar og fjölbrautarskóla hins vegar, og greiðslur hins opinbera til skólanna. Því er velt upp hvort bóknámsskólarnir hafi ekki svo ýkja miklar áhyggjur af því þótt nemendur hverfi frá námi án þess að ljúka tilskildum prófum, ef fyrirsjáanlegt sé að þeir ætli sér ekki að halda áfram í háskólanám. Þannig séu það frekar fjölbrautaskólarnir sem reyna að elta nemendurna uppi og fylgja þeim eftir (Kristjana Stella Blöndal, Jón Torfi Jónasson og Anna-Christin Tannhauser, 2011).

Í sömu grein er einnig fjallað almennt um íslenskt skólakerfi og rakin saga þróunar þess. Tekinn er fyrir samanburður á brotthvarfi hérlendis við nágrannalönd, með sérstaka áherslu á framhaldsskólastigið en þar skerum við okkur úr í samanburðinum þar sem brotthvarf er talsvert meira hérlendis. Hlutfall brotthvarfs er talsvert hátt meðal beggja kynja og hjá ólíkum aldurshópum. Þegar dregnir eru fram félagslegir þættir brotthvarfs, þá kemur fram að hlutfall þess er hærra meðal

karlmannna og meðal hópa sem búa við lága fjárhagslega og félagslega stöðu (Kristjana Stella Blöndal, Jón Torfi Jónasson og Anna-Christin Tannhauser, 2011).

Í skýrslu Norrænu ráðherranefndarinnar (2010) Brotthvarf úr námi meðal 16-20 ára á Norðurlöndum er fjallað um að meginástæða brotthvarfs sé lélegur árangur í upphafi skólagöngu, ásamt skorti á félagsfærni og dræmri þátttöku í skólalífinu sem getur gert það að verkum að það dragi úr skuldbindingu nemenda við nám sitt. Því er lagt til að gripið verði til aðgerða snemma á skólagöngunni, í grunnskólum og jafnvel leikskólum. Þar er áhersla lögð á mikilvægi þess að nám nemenda verði miðað við forsendur hvers og eins, til þess að sporna gegn líkum á brotthvarfi. Fjallað er um að á milli 60 og 80 prósent norrænna nemenda í hverjum árgangi ljúki framhaldsskólanámi. Þó svo þetta séu talsvert háar tölur þar sem best lætur, þá er lögð áhersla á mikilvægi þess að draga úr brotthvarfi þeirra sem eftir standa. Séu Norðurlöndin borin saman þá hafa 67% nemenda í Svíþjóð lokið framhaldsskólaprófi þegar þeir standa á tvítugu. Í Noregi ljúka að meðaltali 68% nemenda framhaldsskólanámi. Á Íslandi ljúka að meðaltali 62% nemenda framhaldsskólanámi 24 ára eða yngri. Í Danmörku ljúka 85% nemenda framhaldsskólaprófi innan 25 ára. Engar tölur eru til um brotthvarf nemenda í Finnlandi samkvæmt skýrslunni. Það getur reynst erfitt að bera löndin saman, þar sem skipulag náms er ólíkt og ekki er staðið eins að útreikningum á brotthvarfi þeirra á milli. Óháð þeim þáttum sem verið er að meta þá kemur Ísland mun verr út en nágrannaríkin í þessum samanburði. Í skýrslunni er lagt til að tekið verði upp samstarf um rannsóknir og miðlun upplýsinga um verkefni sem skilað hafa árangri og á það að stuðla að því að Norðurlöndin standi sig betur í alþjóðlegum samanburði. Skýrsluhöfundar leggja áherslu á að með heildrænum aðgerðum takist best að draga úr brotthvarfi, og að hvetja þurfi framhaldsskólana til að aðlaga námið að raunveruleikanum í skólastofunni, segir í niðurstöðum skýrslunnar.

Í skýrslu OECD um Ísland, frá árinu 2006, kemur fram að brotthvarf nemenda í framhaldsskólum sé mikið og menntunarstig landsmanna 25-64 ára sé töluvert undir meðaltali OECD ríkja. Einnig er þar fjallað um að um þriðjungur árganga héraðs ljúka ekki námi á framhaldsskólastigi, og eru þetta hlutfallslega fleiri en í flestum OECD löndum. Á þennan mælikvarða er Ísland talsvert verr sett en hin Norðurlöndin. Staða þjóðarinnar er aðeins lakari en meðaltal OECD landanna en þó heldur skárri en hjá sumum Evrópulöndum, samanber Holland, Belgía, Frakkland og Austurríki (OECD, 2006).

Í aðdraganda ráðstefnu sem haldin var hér á landi í samvinnu við OECD haustið 2011, skilgreindi vinnuhópur sérfræðinga á vegum OECD styrkleika og veikleika íslenska menntakerfisins þegar kemur að því að sporna gegn brotthvarfi, og voru þessir punktar notaðir til grundvallar vinnu sem fór fram á fyrrnefndri ráðstefnu. Samkvæmt OECD geta þessir styrkleikar eflt getu íslenska menntakerfisins til að sporna gegn brotthvarfi. Helstu styrkleikarnir eru taldir vera frammistaða íslenskra grunnskólanemenda, því samkvæmt niðurstöðum PISA könnunar frá árinu 2009 þá var frammistaða íslenskra nemenda í lestri og stærðfræði yfir OECD meðaltalinu. Þessi niðurstaða gefur vonir um að nemendur á grunnskólastiginu séu vel undirbúnir þegar þeir fara yfir á framhaldsskólastigið. Næsti styrkleiki sem nefndur var er að íslensk stjórnvöld fjárfesta í menntun, þannig má sjá að þegar litið er til framlaga, byggt á þjóðarframléiðslu, að Ísland er á meðal þeirra OECD landa sem leggja hvað mest fjármagn í sitt menntakerfi. Þriðji styrkleikinn sem nefndur er, er jafnrétti nemenda til náms óháð skólastigum. Litið er á það sem einn mesta styrkleikann að menntakerfið leggur markvissa áherslu á að mæta þörfum allra nemenda. Þannig er nemendum gert kleift að hefja nám og útskrifast á

framhaldsskólastigi óháð bakgrunni. Íslenska menntakerfið styður við ævilanga menntun (lifelong learning) frá barnæsku til fullorðinsára er það einnig talinn mikill styrkleiki. Fullorðnir nemendur hafa þannig aðgengi að ólíkum námsleiðum á framhaldsskólastiginu, hvort sem er í gegnum menntaskóla, verknámsskóla eða fullorðinsfræðslu. Einnig var bent á að nýleg áætlanagerð stjórnvalda beri það með sér að markmið er að efla gæði náms sem og að mæta sérstaklega þörfum þeirra nema sem eru í brotthvarfshættu.

Hindranir sem dregnar voru fram af sérfræðingum OECD benda á að hátt hlutfall brotthvarfsnema á framhaldsskólastiginu leiða líkur að því að uppbygging menntakerfisins þarfnist endurskoðunar. Einnig þarf að horfa sérstaklega til verknáms og gæði þess þegar kemur að skýringum á brotthvarfi. Verknámið, eins og það er skipulagt, virðist ekki höfða til nemenda sem gerir það að verkum að það verður síður fyrir valinu en bóklegt nám. Bent er á að framhaldsskólakennarar geta haft áhrif en þeir mæta einnig hindrunum í starfi sínu. Lágt hlutfall kennslutíma, lág byrjunarlaun, mikil fjarvera og takmörkuð tækifæri til starfsþróunar er meðal þess sem talið er hamla framgangi kennarastarfsins. Félagslegur bakgrunnur nemenda virðist hafa minni áhrif á námsárangur hérlands en á meðal annara OECD landa. Engu að síður geta félagslegar aðstæður leitt til brotthvarfs úr námi. Nokkrir áhættuþættir sem degnir eru fram varðandi brotthvarf eru lítil hvatning, kyn, staða innflytjenda og sérþarfir. Vinnumarkaðurinn laðar til sín námsmenn og þar af leiðandi frá námi. Þrátt fyrir að fjármálakreppan dragi úr möguleikum þeirra sem hafa litla menntun að baki, þá benda aðstæður til þess að nemendur séu enn að hverfa frá námi vegna atvinnuþátttöku. Bent er á að fjárhagsástæður námsmanna og fjölskyldna þeirra, hátt hlutfall atvinnuleysis og lítill launamunur þeirra sem hafa litla formlega menntun og þeirra sem lokið hafa námi, sem og kostnaður við að stunda nám geta allt aukið líkur á brotthvarfi nemenda úr námi.

2.2 Námsörðugleikar

Sértækir námsörðugleikar (e. *learning disorders*) er vandi sem hefur truflandi áhrif á nám eða daglegt líf og felur í sér skerðingu á færni í lestri, stærðfræði eða skrift. Til þess að vandi á einhverju þessara sviða skilgreinist sem sértækir námsörðugleikar þá þarf frammistaða að vera undir áætlaðri getu miðað við aldur, menntun og greindarvísitölu. Eins þarf að útiloka að námserfiðleikar stafi af umhverfisþáttum, lélegri kennslu, slæmum uppeldisaðferðum, vanörvun, þjóðfélagslegum orsökum, tilfinningalegum eða geðrænum þáttum. Í umræðu um sértæka námsörðugleika er almennt talað um lesblindu (e. *dyslexia*), talnablindu (e. *mathematics disorder*) eða skrifblindu (e. *disorder of written expression*). Námsvandinn virðist stafa af erfiðleikum við að safna saman upplýsingum frá mismunandi heilasvæðum, samþætta þær og skilja. Algengi sértækra námsörðugleika er hærra á meðal drengja en stúlkna og almennt er talað um að 2-10% glími við slíkan vanda. Þessar tölur eru breytilegar eftir aldri og kyni. Leserfiðleikar geta farið allt upp í 17% hjá ungum skólabörnum og eru þá drengir gjarnan í miklum meirihluta. Rannsóknir sýna fram á tengsl á milli sértækra námsörðugleikra og auknum líkum á kvíða, lyndisraskana, hegðunarvanda, athyglisbrests- og ofvirkni, slakrar félagsfærni ásamt auknum líkum á brotthvarfi úr námi. Þrátt fyrir að sértækir námsörðugleikar geti verið mjög hamlandi í námi þá eru margir styrkleikar sem einkenna einstaklinga sem við þá glíma. Þannig hafa margir þróað með sér einstakt minni, styrkleika í grófhreyfingum, eru næmir á smáatriði eða búa yfir mikilli hæfni í að læra efni utanbókar (Mash og Wolfe, 2010).

Nátengt þessari umræðu er athyglisbrestur og ofvirkni eða ADHD (e. *Attention Deficit Hyperactivity Disorder*). ADHD fellur ekki undir skilgreiningu á sértækum námsörðugleikum en engu að síður eru þekkt hindrandi áhrif þess í námi. Skilgreining á ADHD er þrálátt mynstur athyglisbrests og eða ofvirkni og hvatvísi sem er algengara og alvarlegra en gengur og gerist meðal jafningja og hefur truflandi áhrif á daglegt líf. ADHD greinist eingöngu út frá hegðun eða eftir hegðunarmynstri því engin líkamleg einkenni sjást. ADHD er sú röskun sem er algengust á meðal barna og ungmenna, og algengi er á bilinu 4-8% (Mash og Wolfe, 2010). ADHD er þrisvar sinnum algengara meðal drengja en stúlkna. Einn helsti munur ADHD og sértækra námsörðugleika er að það dregur úr áhrifum athyglisbrests og ofvirkni með aldrinum á meðan til dæmis lesblinda eða lestrarerfiðleikar geta haldist stöðugir eða samfelldir yfir tíma (Mash og Wolfe, 2010).

2.3 Sálrænir erfiðleikar

Geðslag er skilgreint sem líðan eða tilfinning. Truflun á geðslagi eða líðan einstaklings er aðaleinkenni lyndisraskana. Þunglyndi er ein gerð lyndisraskana og einkennist af viðvarandi lækkuðu geðslagi, óyndi, áhugaleysi, lítilli virkni, dapurlegum svipbrigðum, neikvæðni, vonleysi, hegðunartruflunum, líkamlegum kvörtunum og pírtingi. Þessi líðan hefur áhrif á hugsun og hegðun og út frá því á daglegt líf, félagstengsl, frammistöðu í skóla og almenna virkni. Oft fylgir þunglyndi, kvíði og hegðunarvandi (Mash og Wolfe, 2010).

Kvíði er hugarástand sem einkennist af sterkum neikvæðum tilfinningum og líkamlegum einkennum af spennu þar sem einstaklingur býst við hættu eða ógæfu. Kvíði felur fyrst og fremst í sér upplifun á ótta og neikvæða tilfinningu. Þeir einstaklingar sem upplifa mikinn og hamlandi kvíða eru taldir hafa kvíðaraskanir. Þær birtast á mismunandi hátt en birtingarform kvíða er þrískipt, þ.e. líkamlegt, hugsana og hegðunar. Almenn kvíðaröskun er óhóflegur, óstjórnlegur kvíði og áhyggjur af ýmsum hlutum flesta daga. Óhóflegar áhyggjur í tengslum við daglegar athafnir. Að minnsta kosti eitt líkamlegt einkenni þarf að vera til staðar eins og höfuðverkur, magaverkur, vöðvaspenna eða skjálfti, svo fjallað er um almenna kvíðaröskun. Félagsfælni er stöðugur ótti við félagslegar aðstæður eða við þær aðstæður þar sem gerðar eru kröfur um frammistöðu (Mash og Wolfe, 2010).

3 Undirbúningur MRN við framkvæmd NVV

Formlegur undirbúningur af hálfu Mennta- og menningamálaráðuneytisins vegna átaksins Nám er vinnandi vegur hófst með mikilli fundarsetu vorið 2011, fjölbreyttur hópur kom þar að meðal annars skrifstofa menntamála og þá sérstaklega framhaldsskóladeild. Myndaður var samráðshópur með aðilum framhaldsskóladeildar og fulltrúum skólameistara, sá hópur fundaði reglulega vor og sumar 2011, þar sem tekin voru fyrir praktísk atriði varðandi mögulegar leiðir við framkvæmd verkefnisins.

Vegna átaksins var kveðið á um að finna öllum nemendum yngri en 25 ára skólaláss auk þess að greiða aðgengi atvinnuleitenda að skólavist. Áður en innritun vegna átaksins gat hafist þurfti að ljúka innritun ákveðinna forgangshópa og að því loknu var hægt að einbeita sér að innritun nema á vegum átaksins. Vinna vegna innritunar var tímafrekt ferli, sem spannaði síðari hluta vors fram að byrjun hausts eða allt þar til skólarnir hófu göngu sína, og fól meðal annars í sér að hafa samband við þann nemendahóp yngri en 25 ára sem kom inn á borð ráðuneytisins eftir að hafa fengið hafnað við

umsóknum sínum um skólavist. Því höfðu náms- og starfsráðgjafar Mennta- og menningarmálaráðuneytisins samband símleiðis við um 700 nemendur þar sem þeim var veitt ráðgjöf og upplýsingagjöf, og þeim sem þess óskuðu var síðar fundið skólapláss í samstarfi við starfsmenn framhaldsskólanna. Í samtölum við nemendur kom fram að margir höfðu átt undir högg að sækja í námi og orðið að glíma þar við ýmsar hindranir en einnig kom fram mikill áhugi hópsins gagnvart námi. Þetta minnti á mikilvægi þess að mæta þörfum hópsins eftir fjölbreyttum leiðum svo unnt væri að sporna gegn brotthvarfi og auka líkur á að nemendur myndu finna sig í náminu og ná góðum árangri.

Annar undirbúningur vegna NVV fól meðal annars í sér að svara fjölda annarra símtala bæði foreldra og nemenda vegna innritunar. Auk þessa voru leyst fjölmörg önnur verkefni tengt innritun, þar sem markmiðið var að hjálpa nemendum að komast í nám byggt á áhuga og getu, í því fólust mikil samskipti bæði við skólastjórnendur og annað starfsfólk framhaldsskólanna. Einnig fór fram samvinna við stjórnendur og ráðgjafa Vinnuálastofnunar, varðandi praktísk atriði við undirbúning átaksins.

4 Eftirfylgni af hálfu MRN með NVV

Alls innrituðust 1.479 nemendur í nám á framhaldsskólastigi á vegum átaksins NVV á haustönn og í nítján mismunandi skóla, þ.e. Fjölbautaskólann í Breiðholti, Fjölbautaskólann við Ármúla, Tækniskólann, Borgarholtsskóla, Fjölbautaskóla Suðurnesja, Verkmenntaskólann á Akureyri, Menntaskólann í Kópavogi, Iðnskólann í Hafnarfirði, Fjölbautaskólann í Mosfellsbæ, Fjölbautaskóla Suðurlands, Fjölbautaskóla Vesturlands, Menntaskólann á Egilsstöðum, Fjölbautaskóla Norðurlands vestra, Menntaskólann á Ísafirði, Verkmenntaskóla Austurlands, Menntaskóla Borgarfjarðar, Myndlistarskólann í Reykjavík, Kvikmyndaskóla Íslands og Fisktækniskólann. Þetta er sá nemendafjöldi sem eftirfylgni af hálfu MRN hefur beinst að.

Eftir að framhaldsskólarnir hófu kennslu síðastliðið haust hefur Inga Guðrún Kristjánsdóttir annast eftirfylgni með áttakinu fyrir hönd MRN. Eftirfylgnin hefur farið fram með fjölbreyttum hætti, m.a. með því að kalla eftir upplýsingum um nemendahóp átaksins. Þannig þurfti í upphafi haustanna að kalla eftir nafnalistum frá skólunum svo unnt væri að skilgreina hvaða nemendur væru þátttakendur í áttakinu og hverjum ætti að fylgja eftir með auknum stuðningi innan skólanna, þar sem átakið skilyrta skólana til að veita þessum nemendum viðbótarstuðning til að sporna gegn brotthvarfi og mæta þörfum þeirra. Einfaldara reyndist að skilgreina þann hóp sem kom inn í átakið á vegum VMST, nafnalistar skólanna voru samkeyrðir við skrár VMST til að skilgreina þann hóp. Erfiðara var um vik að skilgreina þá sem voru þátttakendur yngri en 25 ára og ekki á skrá VMST og því fór talsverð vinna í það, sbr. að skoða námsferla nemenda og fyrri skólasögu ásamt einstaklingsviðtölum. Litið var svo á að nafnalistar sem rímuðu við uppgefnar fjöldatölur yfir nemendafjölda NVV í hverjum skóla væru forsenda þess að unnt væri að framkvæma árangursmat af áttakinu.

Söfnun tölulegra gagna s.s. upplýsinga um brotthvarf og mætingu nemenda hefur verið mikilvægur liður í eftirfylgni með NVV, ásamt túlkun tölulegra gagna. Það hefur verið gert í samvinnu við stjórnendur framhaldsskólanna, áfangastjóra sem og náms- og starfsráðgjafa. Þar að auki hafa farið fram regluleg samskipti við fyrrgreinda aðila vegna stuðnings við nemendur og vegna ráðgjafar.

Einnig hefur verið fundað reglulega með náms- og starfsráðgjöfum framhaldsskólanna sem innrituðu hvað flesta nemendur á vegum átaksins, þar sem markmið hefur verið að efla samstarf innan þess hóps ásamt því að skapa vettvang til að miðla því sem vel hefur gengið og draga lærdóm af því sem betur hefði mátt fara. Alls fóru fram fjórir samstarfsfundir með náms- og starfsráðgjöfum síðastliðna haustönn, þ.e. 13. september, 13. október, 8. nóvember og 29. nóvember. Á þessa fundi mættu náms- og starfsráðgjafar m.a. frá TS, FB, FÁ, BHS, MK, FS, IH og Fmos. Þessa fundi hafa einnig setið fulltrúar frá MRN og VMST. Almenn ánægja hefur verið með þessa fundi og hefur náms- og starfsráðgjöfum þótt gagnlegt að fara yfir stöðu nemendahópsins á samráðsvettvangi, þar sem komið hefur í ljós að einkenni nemendahópsins eru ekki svo ólík á milli skóla. Við þessar aðstæður hefur einnig gefist vettvangur til að setja markmið fyrir áframhaldandi vinnu með hópnum. Einnig mætti Björg Jóna Birgisdóttir, sem hefur bæði unnið mikið með og rannsakað brotthvarfshópa, á einn fundinn og hélt kynningu á hópráðgjöf fyrir hópa í mikilli brotthvarfshættu byggt á þörfum hópsins sem hér um ræðir. Talið er að fundirnir hafi skilað góðum árangri og bætt enn frekar gott samstarf allra aðila.

Eftirfylgni með NVV hefur einnig meðal annars falið í sér utanumhald á úthlutun fjárveitinga vegna aukningar á náms- og starfsráðgjöf til þeirra skóla sem innrituðu hvað flesta nemendur á vegum átaksins. Alls sóttu tíu framhaldsskólar eftir aukningu á starfi náms- og starfsráðgjafa og fengu þeir allir samþykki fyrir viðbótarfjármagni. Alls hafa því bæst við samanlagt sex og hálf stöðugildi náms- og starfsráðgjafa vegna átaksins fyrir skólaárið 2011-2012, allt eftir umfangi hvers og eins skóla.

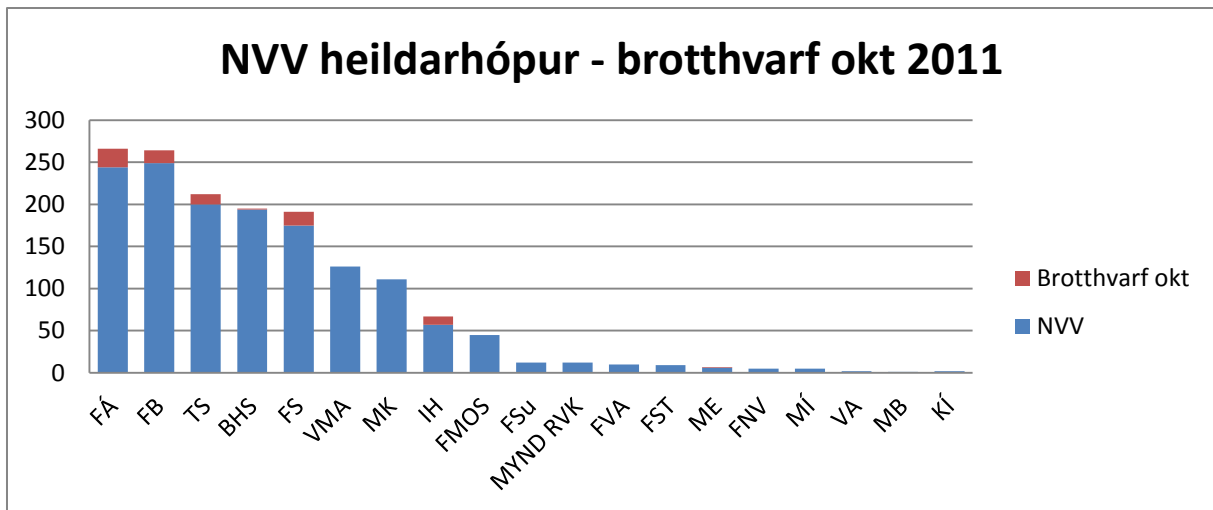
5 Brotthvarf NVV

Hér verður farið yfir hvernig þróun brotthvarfs birtist meðal nemendahóps NVV haustið 2011. Farið verður yfir stöðuna líkt og hún birtist í byrjun október, byrjun nóvember og að loknum jólaprófum. Einnig varð talsvert brotthvarf á milli anna, þ.e. haustannar 2011 og vorannar 2012 og því verður dregin upp mynd af stöðunni líkt og hún birtist í byrjun janúar 2012. Einnig er ánægjulegt að segja frá því að nokkur fjöldi nemenda átaksins brautskráðist og luku námi sínu að lokinni haustönn en betur verður gert grein fyrir því hér í lokin.

5.1 Tölur í upphafi október 2011

Líkt og áður hefur komið fram þá var það tímafrekt verkefni að kalla eftir nafnalistum frá skólunum yfir alla 1.479 nemendurna sem tilheyrðu átaksverkefninu á framhaldsskólastigi, en nafnalistarnir lágu fyrir í upphafi október og þá sömuleiðis fyrstu tölur yfir brotthvarf meðal nemendahópsins. Brotthvarf mældist í upphafi október 4,99%, en þá höfðu hætt í námi 6,33% nemenda úr hópi MRN/Y25 og 2,33% úr hópi VMST. Fyrstu tölur yfir mætingu sýndu einnig fram á að mæting var talsvert betri meðal nemenda sem innrituðust úr hópi VMST.

Sé skoðuð myndin hér fyrir neðan þá má sjá hvernig samanlagt brotthvarf beggja hópa innan átaksins NVV dreifist á milli skóla í byrjun október 2011.

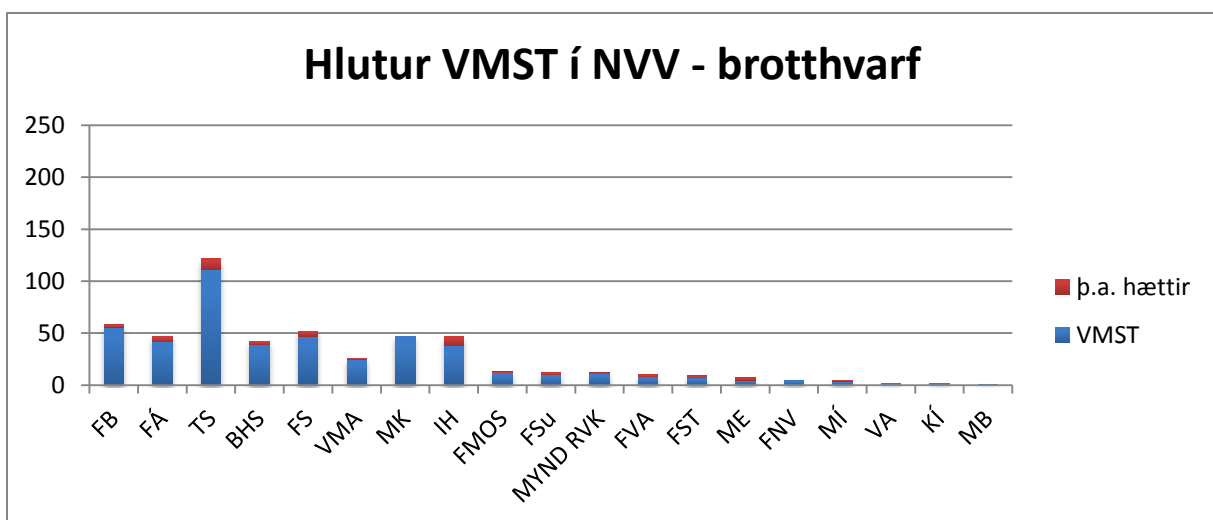


Mynd 1. Yfirlit yfir samanlagt brotthvarf meðal nemenda MRN/Y25 og VMST í byrjun október 2011

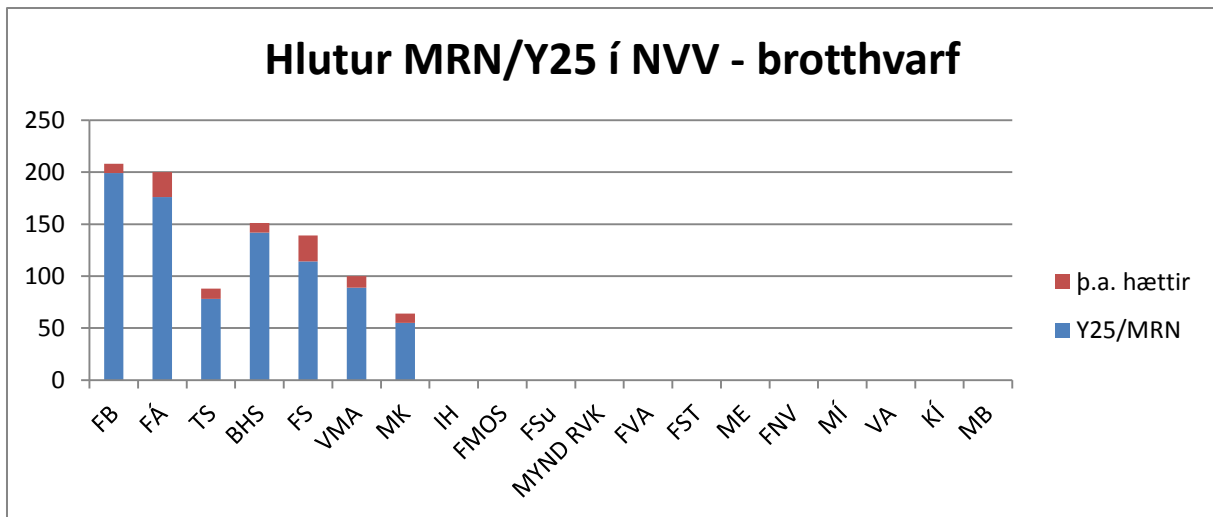
5.2 Tölur í upphafi nóvember 2011

Í byrjun nóvember mældist samanlagt brotthvarf beggja hópa alls 10,01% en þá höfðu 45 nemendur af rúmlega fimmhundrað manna nemendahópi VMST hætt námi eða samanlagt 8,67% og eins höfðu hætt 102 nemendur af tæplega þúsund manna nemendahópi MRN/Y25 sem gerði 10,74% brotthvarf. Samanlagt höfðu 147 nemendur úr NVV hópnum hætt námi í byrjun nóvember.

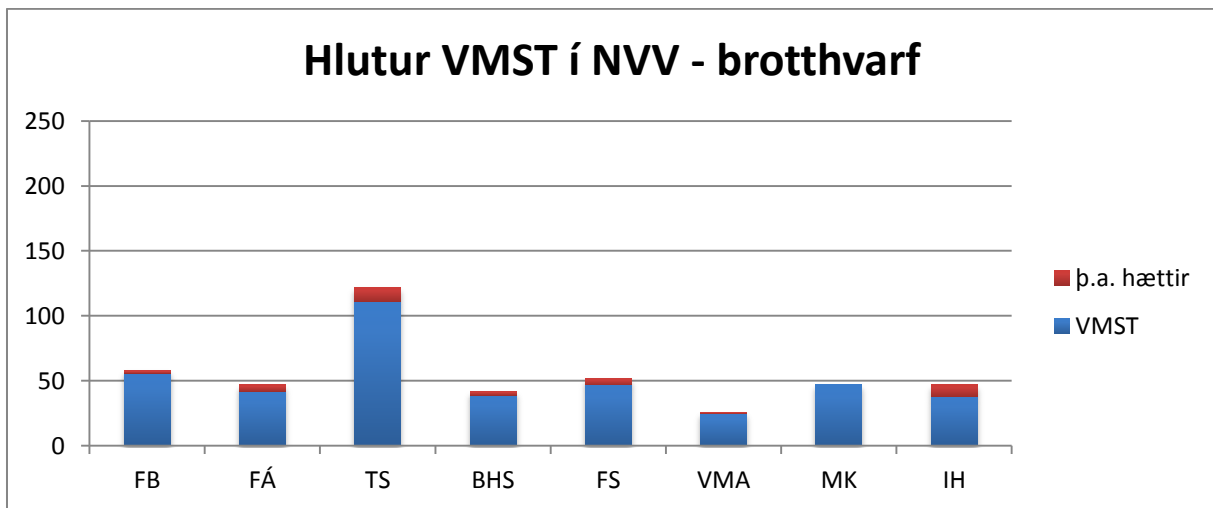
Hér fyrir neðan má sjá hvernig brotthvarf birtist annars vegar meðal nema MRN/Y25 og hins vegar meðal nema VMST. Fyrst gefur að líta mynd sem sýnir stöðu brotthvarfs meðal nema úr hópi VMST út frá öllum þeim skólum er tóku þátt í áttakinu, því næst birtist eins mynd út frá stöðu MRN/Y25 hópsins. Þar á eftir birtast sömu myndir eftir að hafa verið stækkaðar, en þá aðeins þannig að þær sýna stöðuna út frá þeim skólum er innrituðu hvað flesta nemendur á vegum áttaksins.



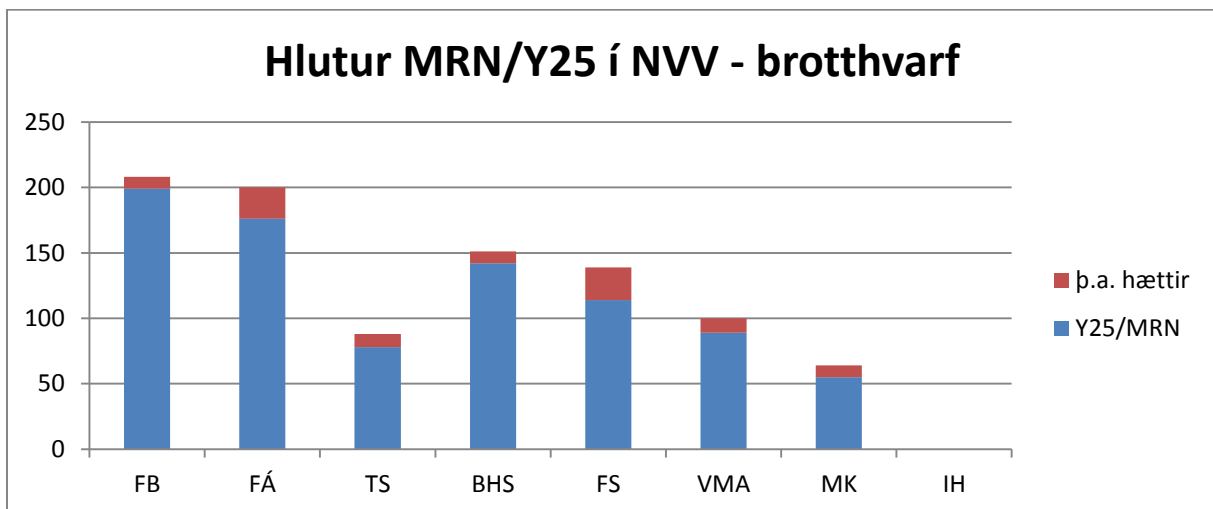
Mynd 2. Yfirlit yfir brotthvarf úr nemendahópi VMST í byrjun nóvember 2011



Mynd 3. Yfirlit yfir brotthvarf úr nemendahópi MRN/Y25 í byrjun nóvember 2011

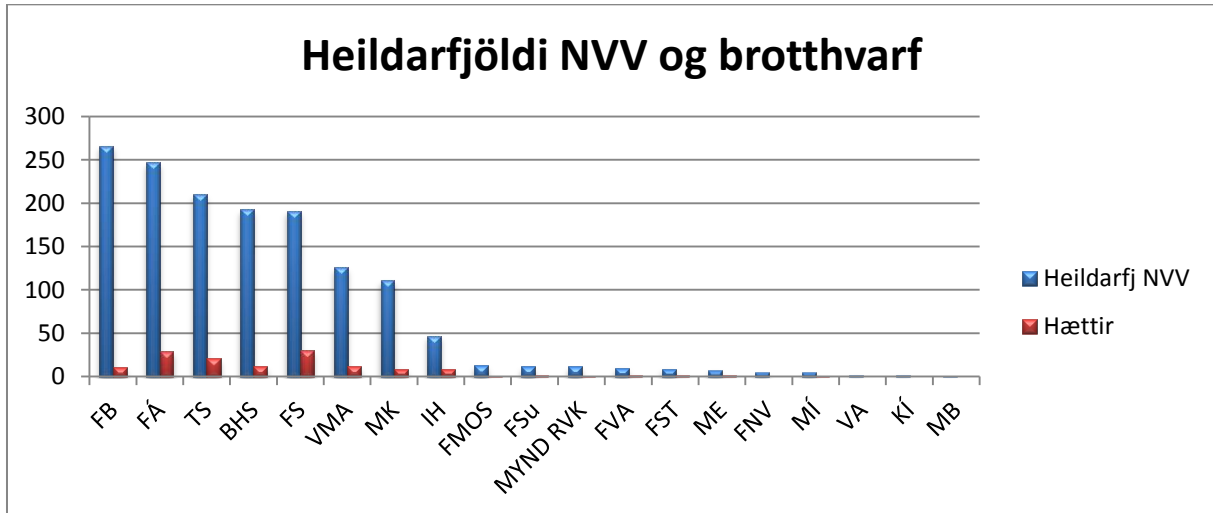


Mynd 4. Yfirlit yfir brotthvarf úr nemendahópi VMST í byrjun nóvember 2011, með áherslu á þá skóla sem innrituðu hvað flesta nemendur

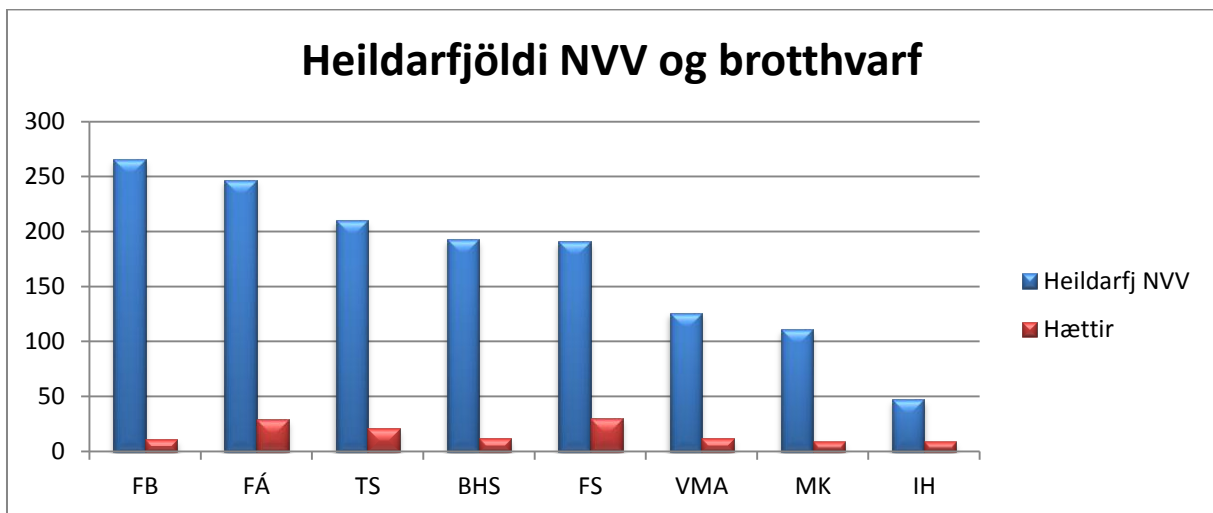


Mynd 5. Yfirlit yfir brotthvarf úr nemendahópi MRN/Y25 í byrjun nóvember 2011, með áherslu á þá skóla sem innrituðu hvað flesta nemendur

Hér að neðan má sjá samanlagt brotthvarf beggja hópa, MRN/Y25 og VMST, í byrjun nóvember. Fyrst er sýnd mynd sem sýnir stöðu mála byggt á brotthvarfstölum fyrir alla skólana, en þar á eftir birtist sama mynd þar sem staða brotthvarfs fyrir þá skóla sem innrituðu hvað flesta NVV nemendur er stækkuð og dregin sérstaklega fram.



Mynd 6. Yfirlit yfir samanlagt brotthvarf úr nemendahópum MRN/Y25 og VMST í byrjun nóvember 2011



Mynd 7. Yfirlit yfir samanlagt brotthvarf úr nemendahópum MRN/Y25 og VMST í byrjun nóvember 2011, með áherslu á þá skóla sem innrituðu hvað flesta nemendur

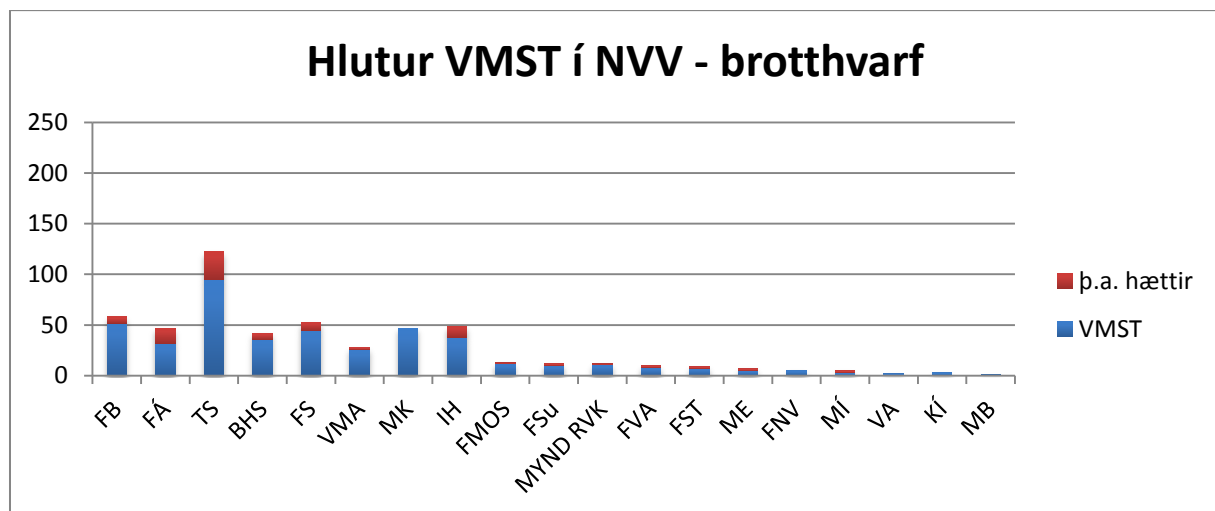
Á þessum tíma sýndi tölfræði yfir mætingu nemenda að VMST hópurinn sýndi fram á umtalsvert betri ástundun og mætingu í tíma en MRN/Y25 hópurinn, líkt og hafði komið fram í tölum í byrjun október. Þrátt fyrir að brotthvarf í byrjun nóvember hafi mælst samanlagt 10% þá mátti sjá að til viðbótar voru á bilinu 20-30% nemenda úr NVV hópnum komnir með mætingareinkunn við hættumörk. Því má

segja að brotthvarf upp á 10% hafi alls ekki sagt alla söguna, því fjöldi nemenda til viðbótar var kominn í mjög erfiða stöðu þá þegar.

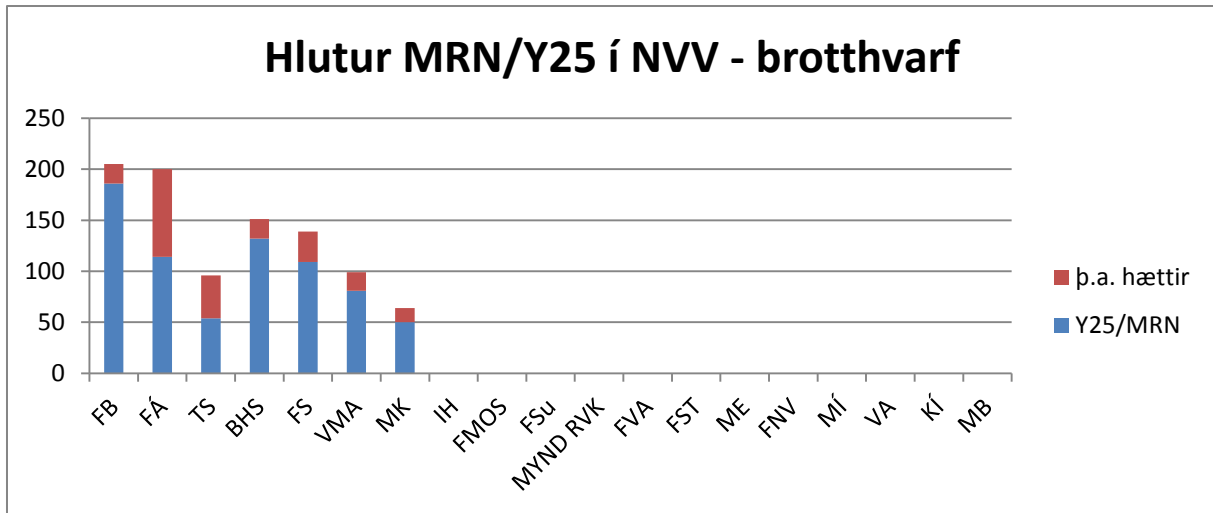
5.3 Tölur við lok haustannar 2011

Við lok haustannar var kallað eftir upplýsingum frá framhaldsskólunum, þær tölur sýndu fram á að samanlagt brotthvarf beggja hópa á þeim tíma mældist 21,37%. Þá höfðu 88 nemendur af rúmlega fimmhundruð manna nemendahópi VMST hætt námi eða samanlagt 16,73%, sem er um tvöföldun á brotthvarfshópi VMST frá því í byrjun nóvember. Á sama tíma höfðu hætt 228 nemendur af tæplega þúsund manna nemendahópi MRN/Y25 sem gerði 23,82%, sem einnig er rúmlega tvöföldun á brotthvarfshópi MRN/Y25 frá því í byrjun nóvember. Samanlagt höfðu 316 nemendur úr NVV hópnum hætt námi við lok haustannar 2011.

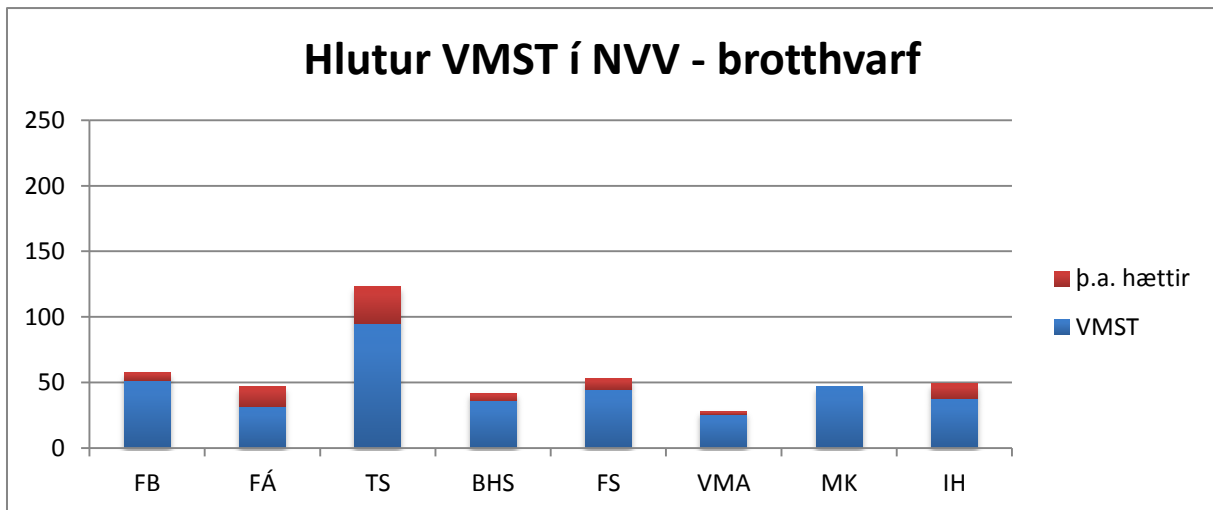
Hér fyrir neðan má sjá hvernig brotthvarf birtist annars vegar meðal nema MRN/Y25 og hins vegar meðal nema VMST. Fyrst gefur að líta mynd sem sýnir stöðu brotthvarfs meðal nema úr hópi VMST út frá öllum þeim skólum er tóku þátt í áttakinu, því næst birtist eins mynd út frá stöðu MRN/Y25 hópansins. Þar á eftir birtast sömu myndir eftir að hafa verið stækkaðar, en þá aðeins þannig að þær sýna stöðuna út frá þeim skólum er innrituðu hvað flesta nemendur á vegum áttaksins.



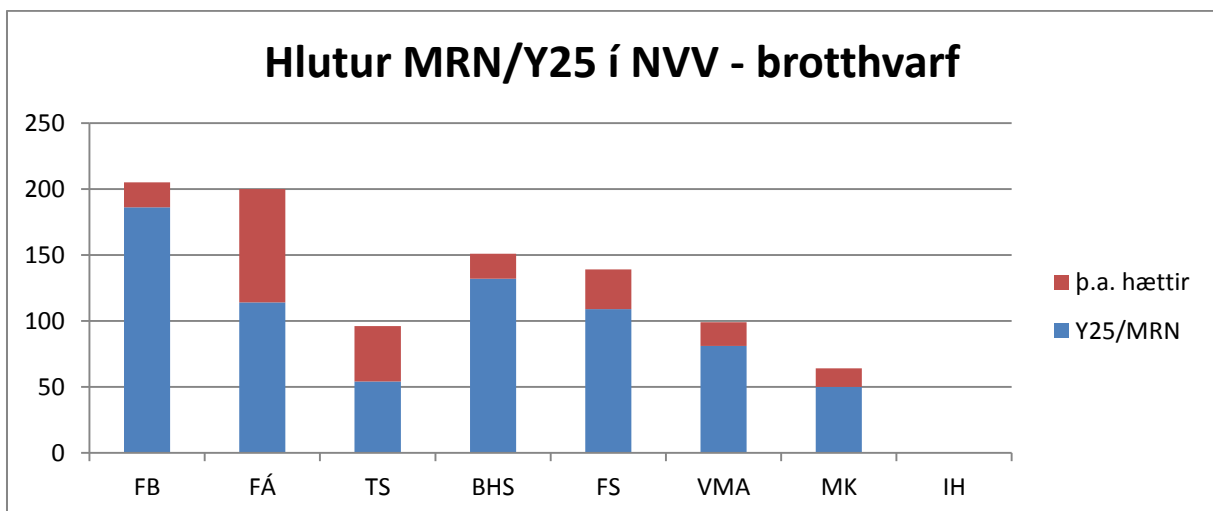
Mynd 8. Yfirlit yfir brotthvarf úr nemendahópi VMST við lok haustannar 2011



Mynd 9. Yfirlit yfir brotthvarf úr nemendahópi MRN/Y25 við lok haustannar 2011

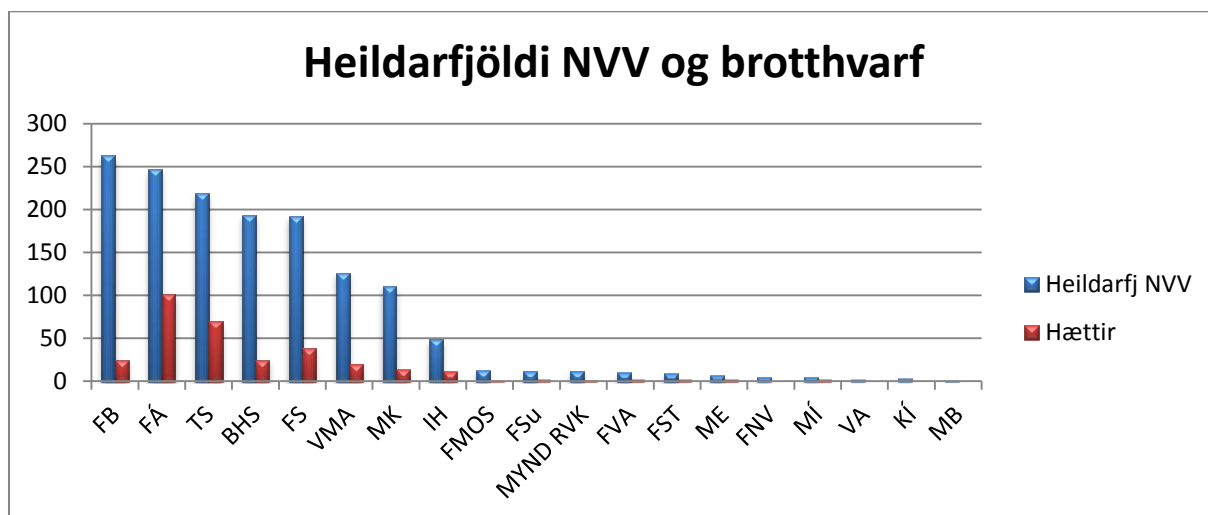


Mynd 10. Yfirlit yfir brotthvarf úr nemendahópi VMST við lok haustannar 2011, með áherslu á þá skóla sem innrituðu hvað flesta nemendur

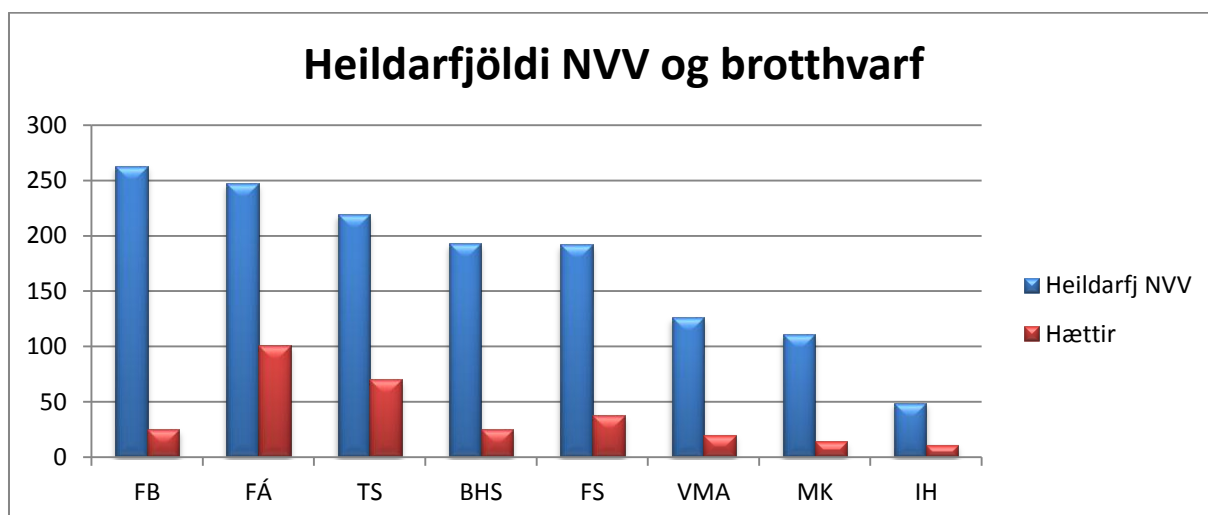


Mynd 11. Yfirlit yfir brotthvarf úr nemendahópi MRN/Y25 við lok haustannar 2011, með áherslu á þá skóla sem innrituðu hvað flesta nemendur

Hér að neðan gefur að líta samanlagt brotthvarf beggja hópa, MRN/Y25 og VMST, við lok haustannar 2011. Fyrst er sýnd mynd sem sýnir stöðu mála byggt á brotthvarfstölum fyrir alla skólana, en þar á eftir er dregin fram sama mynd þar sem staða brotthvarfs fyrir þá skóla sem innrituðu hvað flesta NVV nemendur er stækkuð og dregin sérstaklega fram.



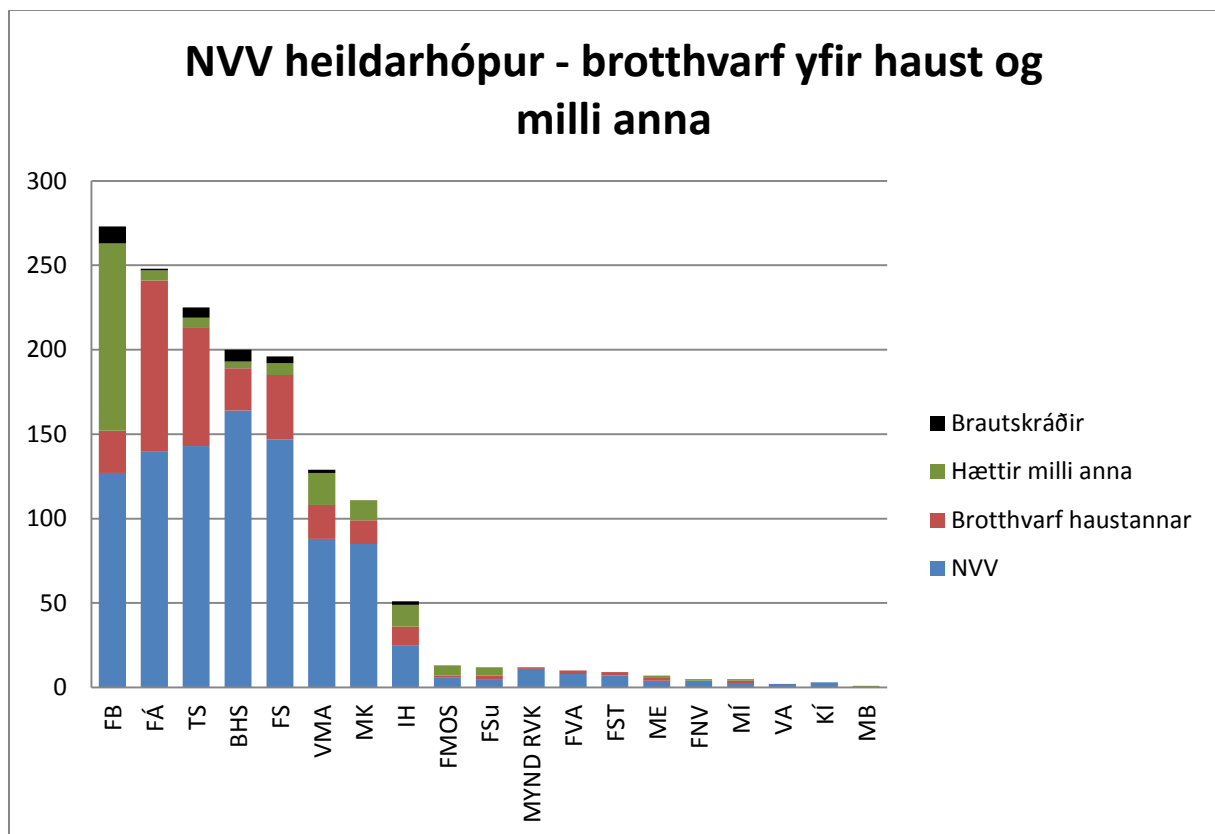
Mynd 12. Yfirlit yfir samanlagt brotthvarf úr nemendahópum MRN/Y25 og VMST við lok haustannar 2011



Mynd 13. Yfirlit yfir samanlagt brotthvarf úr nemendahópum MRN/Y25 og VMST við lok haustannar 2011, með áherslu á þá skóla sem innrituðu hvað flesta nemendur

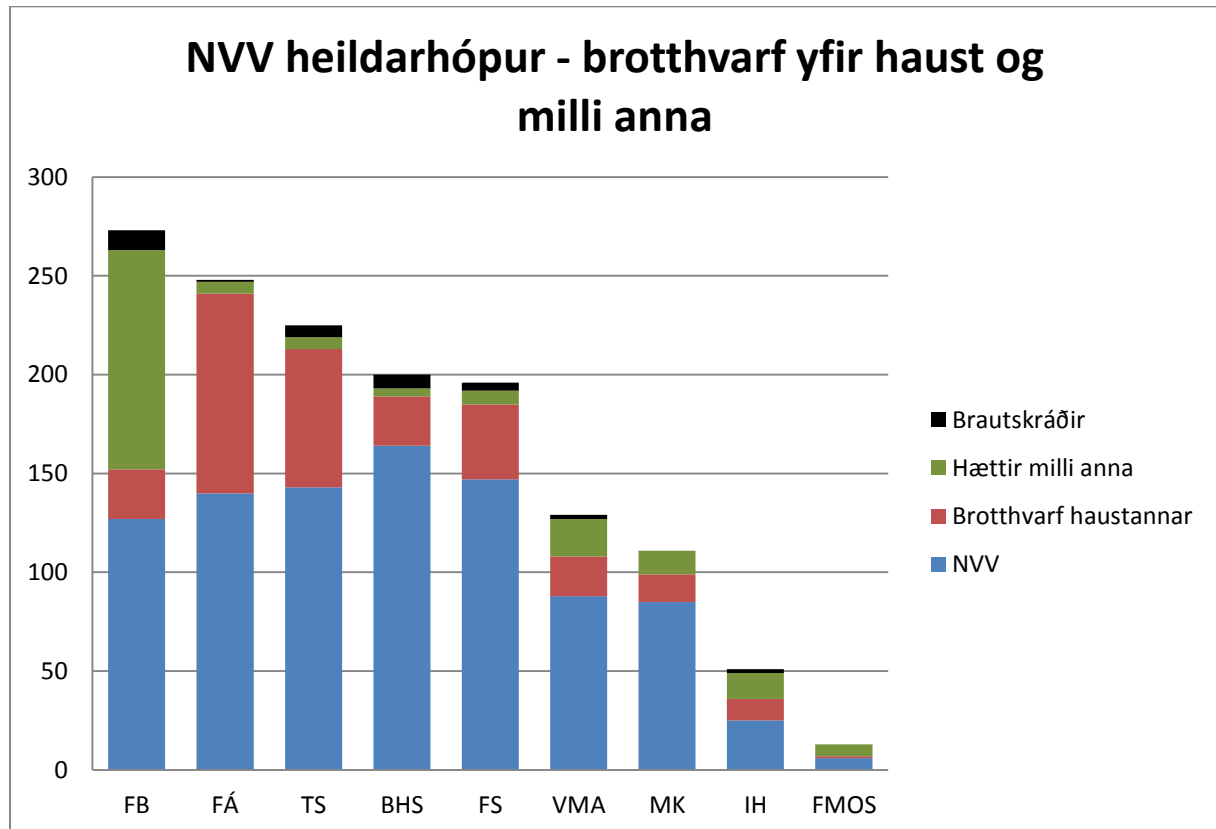
5.4 Brotthvarf milli haustannar 2011 og vorannar 2012

Hér að neðan gefur að líta mynd sem sýnir heildarhóp NVV og samanlagt brotthvarf beggja hópa, MRN/Y25 og VMST. Þegar tölur yfir brotthvarf við lok haustannar bárust frá framhaldsskólunum þá fylgdu gjarnan með upplýsingar um nemendur sem höfðu lokið haustönninni en huggðust ekki halda áfram námi á vorönn 2012. Þessir nemendur eru ekki skilgreindir brotthvarfsnemar á haustönn þar sem þeir luku önninni og þreyttu próf, en engu að síður er þetta brotthvarf milli anna þó það beri ekki að með hefðbundnum hætti. Eftir að tölur yfir þennan hóp fóru sívaxandi var ákveðið að hafa aftur samband við framhaldsskólana og leita upplýsinga um hversu stór hópur hefði hætt námi á milli anna. Í heildina voru það 225 nemendur sem hættu námi með þessum hætti eða samanlagt 15,21% nú liggur ekki fyrir hvorum hópi þessir nemendur tilheyra en flest bendir til þess að brotthvarf aukist meðal beggja hópa nokkuð jöfnum höndum. Þessi fjöldi er sambærilegur við brotthvarfshóp MRN/Y25 að lokinni haustönn, og verða þetta að teljast talsverð afföll úr nemendahópi NVV. Þýðir þetta að í heildina hafa 541 nemendur úr upprunalegum hópi NVV hætt námi eða alls 36,58% sem jafngildir rúmlega þriðjungum nemenda. Er þá talið með brotthvarf haustannar beggja hópa, hlutur þeirra sem hættu milli anna og þeir nemendur sem af eðlilegum ástæðum hætta námi vegna námsloka.



Mynd 14. Yfirlit yfir samanlagt brotthvarf úr nemendahópum MRN/Y25 og VMST við lok haustannar 2011, og yfirlit yfir brautskráða nemendur að lokinni haustönn 2011 sem og brotthvarf á milli haustannar 2011 og vorannar 2012

Hér að ofan er dregin upp mynd af heildarhópi NVV, brotthvarfi haustannar sem og hlutfall þeirra nemenda sem hættu námi milli anna. Hér að neðan er svo dregin fram sama mynd þar sem staða brotthvarfs og hlutur þeirra sem hættu námi milli anna meðal þeirra skóla sem innrituðu hvað flesta NVV nemendur er stækkuð og dregin sérstaklega fram.



Mynd 15. Yfirlit yfir samanlagt brotthvarf úr nemendahópum MRN/Y25 og VMST við lok haustannar 2011, og yfirlit yfir brautskráða nemendur að lokinni haustönn 2011 sem og brotthvarf á milli haustannar 2011 og vorannar 2012, með áherslu á þá skóla sem innrituðu hvað flesta nemendur

Þá er einkar ánægjulegt að geta þess að úr hópi nemenda NVV brautskráðust alls 32 nemendur sem luku námi við lok haustannar. Hlutfall þessa hóps er 2,16% af heildarhópi NVV. Þessi hópur er einnig dreginn sérstaklega fram á myndunum hér að ofan.

6 Könnun meðal brotthvarfsnema NVV

Hlutfall brotthvarfs meðal nemenda í átakshópi NVV verður að teljast talsvert hátt. Á sama tíma og tölfræðilegra gagna var aflað var ákveðið að mikilvægt væri að geta dregið einhvern lærdóm af átakanu sem og reynslu nemenda, með áherslu á brotthvarf. Því var ákveðið að ná utan um viðráðanlegan hóp brotthvarfsnema og hafa samband beint við nemendur og spyrja þá út í ástæður brotthvarfs byggt á þeirra eigin reynslu. Brotthvarfshópurinn sem hafði hætt námi fyrir byrjun

nóvember varð fyrir valinu, en sá hópur taldi í heildina 147 nemendur. Í þessum kafla verður sagt nánar frá könnun MRN á ástæðum brotthvarfs meðal nemenda sem hætt höfðu námi í byrjun nóvember 2011, þar sem fjallað verður nánar um þátttakendur, aðferð við framkvæmd könnunarinnar og helstu niðurstöður.

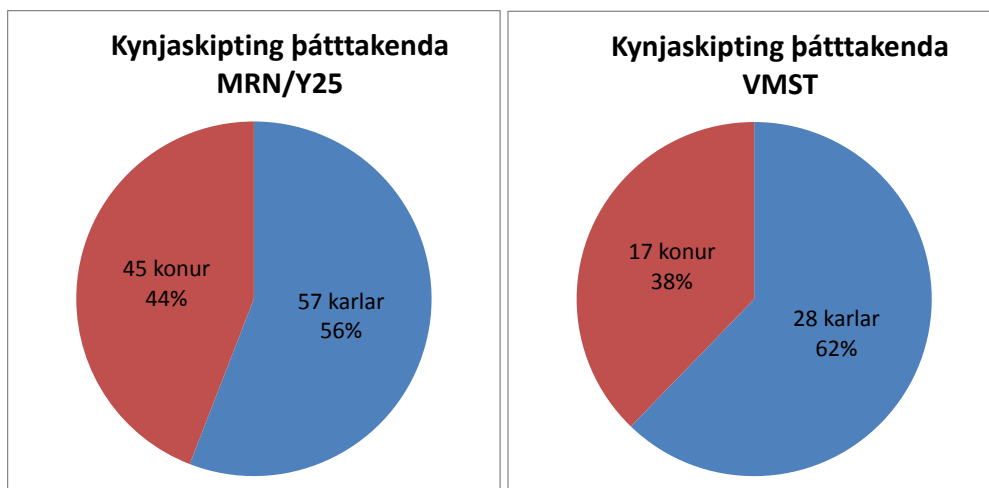
Hafa ber í huga að hópurinn sem hér um ræðir hætti námi snemma á önninni og því geta ástæður brotthvarfs hafa verið aðrar meðal þessara nemenda samanborið við heildarbrotthvarfshóp NVV við lok haustannar 2011. Hér er einungis verið að reyna að draga fram ákveðna mynd af reynslu þessa hóps, en markmið er ekki að alhæfa um þessar niðurstöður yfir á aðra brotthvarfsnema almennt séð. Þó verða þær niðurstöður sem kynntar verða hér á eftir að teljast einstakar í því ljósi að þær draga upp mynd af aðstæðum og þeim hindrunum sem nemendur glíma við í rauntíma, þar sem gagnasöfnun fór fram á tveimur síðastliðnum mánuðum, þ.e. desember 2011 og janúar 2012. Einnig er talið að upplýsingum hafi ekki verið safnað með þessum hætti áður, sem felur í sér ákveðna nýbreytni.

Áður en hafist var handa við framkvæmd könnunarinnar hafði verið óskað eftir skýringum frá skólunum á brotthvarfi nemenda mánaðarlega á haustönn þ.e. á sama tíma og kallað var eftir tölfraeðiupplýsingum. En á sama tíma og kallað var eftir tölulegum upplýsingum um stöðu nemendahópsins mánaðarlega, var einnig óskað eftir helstu skýringum á brotthvarfi hefðu skólarnir þær á reiðum höndum. Skýringar skólanna byggðust ýmist á orðum nemenda sjálfra eða á tilfinningu náms- og starfsráðgjafanna. Ekki var unnt að veita þessar upplýsingar nema með almennum hætti vegna trúnaðar við nemendur, en þó veittist unnt að greina frá helstu ástæðum brotthvarfs án þess að þær væru tengdar beint við nemendur. Ákveðið var af hálfu MRN að kanna nánar ástæður brotthvarfs sem gaf þá tækifæri til ákveðinnar tvíprófunar, þ.e. til að bera saman helstu ástæður brotthvarfs byggt á niðurstöðum frá skólunum samanborið við niðurstöður MRN eftir að rætt hafði verið við nemendur.

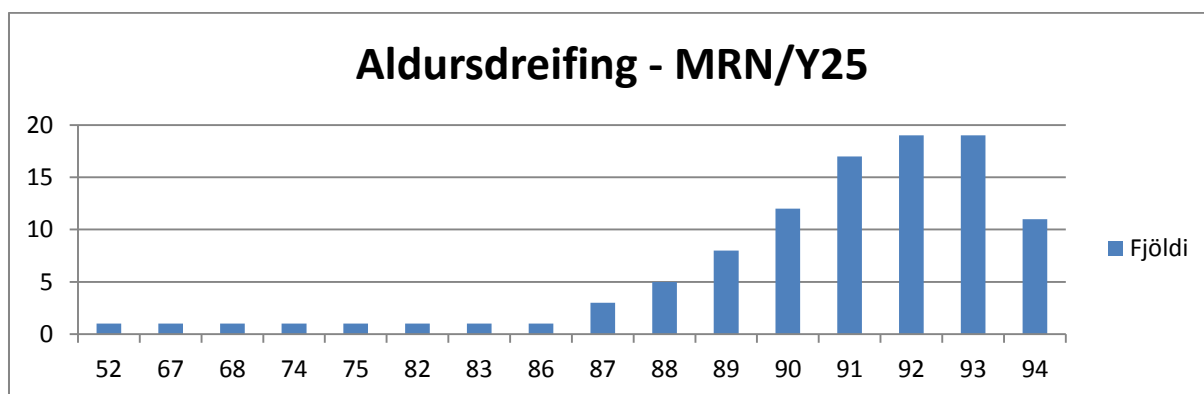
6.1 Þátttakendur

Brotthvarfshópur NVV miðað við byrjun nóvember 2011 taldi alls 147 nemendur, líkt og áður hefur komið fram. Þar af tilheyrðu 102 nemendur MRN/Y25 ára hópnun og 45 nemendur tilheyrðu VMST hópnun.

Sjá má kynjaskiptingu hópsins, annars vegar MRN/Y25 og VMST, hér að neðan sem og aldursdreifingu hvors hóps fyrir sig.

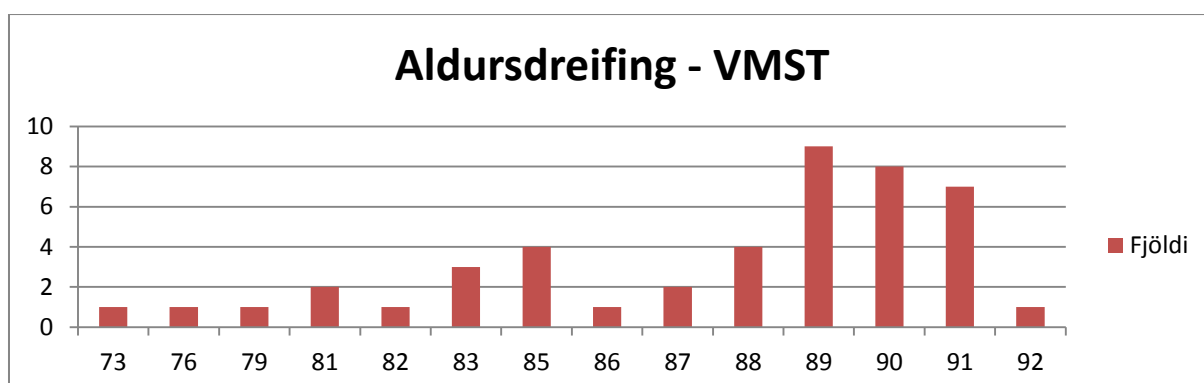


Mynd 16. Kynjaskipting þátttakenda úr hópi MRN/Y25 og VMST



Mynd 17. Aldursdreifing þátttakenda úr hópi MRN/Y25 miðað við fæðingarár

Meðalaldur þeirra sem rætt var við úr hópi MRN/Y25 var 22,0 ár.



Mynd 18. Aldursdreifing þátttakenda úr hópi VMST miðað við fæðingarár

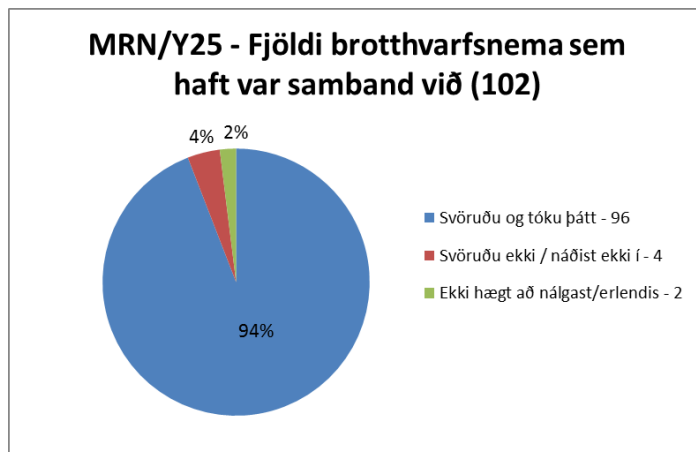
Meðalaldur þeirra sem rætt var við úr hópi VMST var 24,8 ár.

6.2 Aðferð

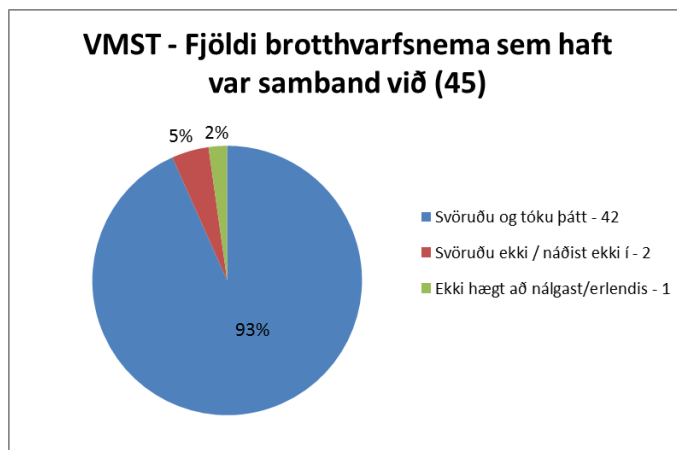
Haft var samband við nemendur símleiðis á tímabilinu desember 2011 út janúar 2012. Símtölin fóru öll fram með sambærilegum hætti og við sömu aðstæður, auk þess var það sami einstaklingurinn sem hringdi öll símtölin, tók saman og greindi niðurstöður. Sami einstaklingur hafði annast eftirfylgni með nemendahóp NVV frá upphafi átaksins sem skilaði sér með jákvæðum hætti í greiningarvinnu.

Betur reyndist að ná í þátttakendur seinni hluta dags og fram á kvöld og því varð sá tími fyrir valinu við framkvæmd. Lengd samtala varði allt frá fjórum mínútum upp í hálf tíma, allt eftir eðli samtalanna sem og áhuga eða þörf þátttakenda.

Mjög góð þátttaka fékkst í þessari könnun. Alls svöruðu og tóku þátt 138 nemendur úr báðum hópum, og í heildina fékkst 93,88% þátttaka sem verður að teljast nær undraverður árangur miðað við símakönnun. Þátttaka á milli hópa skiptist þannig að í heildina tóku þátt 94,12% úr hópi MRN/Y25 ára og 93,33% úr hópi VMST. Sjá má hvernig þátttaka skiptist á milli hópanna tveggja hér að neðan eftir því í hversu marga náðist sem tóku þátt, hversu margir svörðu ekki og hve marga var ekki hægt að nálgast vegna fjarveru erlendis.



Mynd 19. Yfirlit yfir hlutfall þátttöku úr hópi MRN/Y25



Mynd 20. Yfirlit yfir hlutfall þátttöku úr hópi VMST

Allir nemendur sem haft var samband við og náðist í tóku þessari beiðni vel og féllust á þátttöku. 102 nemendur tilheyrðu brotthvarfshópi MRN/Y25 í byrjun nóvember. Alls náðist í 96 nemendur úr þeim hópi, 4 svöruðu ekki þannig að ekki náðist í þá og vitneskja var um að 2 nemendur væru staddir erlendis og því var ekki hægt að ná í þá, en þær upplýsingar höfðu borist frá skólum viðkomandi. 45 nemendur tilheyrðu brotthvarfshópi VMST í byrjun nóvember. Alls náðist í 42 nemendur úr þeim hópi, 2 svöruðu ekki þannig að ekki náðist í þá og 1 var staddur erlendis og af þeim sökum ekki unnt að ná í hann. Heildarsvarhlutfall úr báðum hópum var samanlagt 93,88% sem verður að teljast einstaklega góð þátttaka.

Í upphafi símtala kynnti starfsmaður MRN sjálfa sig, hvaðan var verið að hafa samband sem og erindi símtalsins og tilgang kannanarinnar. Þátttakendum var lofuð nafnleynd og að upplýsingum sem væri safnaði yrðu ekki persónugreinanlegar. Á meðan á símtölunum stóð hafði starfsmaður MRN námsferla nemenda við höndina sem jók skilning viðkomandi gagnvart ferli skólagöngu hvers og eins. Þess ber að geta að þó svo margir námsferlar hafi borið með sér að viðkomandi hafi glímt við hindranir í námi allt aftur í grunnskóla, þá mátti einnig finna námsferla þar sem nemendur höfðu átt góðu gengi að fagna bæði í grunnskóla og fyrri hluta framhaldsskólagöngu.

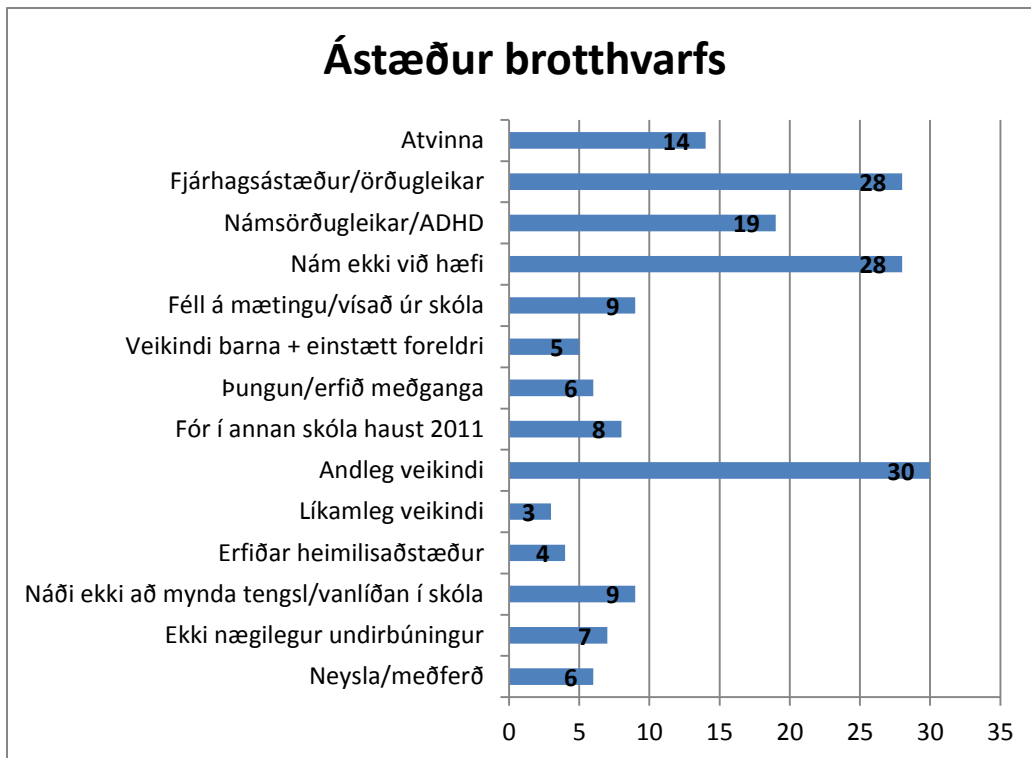
Spurt var út í ástæður brotthvarfs á síðustu önn og mismunandi var hversu langt nemendur fóru til að rekja ástæður. Reynt var að fá nemendur til að tala óhindrað um ástæður brotthvarfs og því voru ekki sett nein mörk á hversu margar ástæður hver gat gefið upp. Hver nemandi nefndi að meðaltali tvær ástæður. Í lok samtals voru nemendur svo spurðir að því hvaða líkur þeir teldu á því að þeir hæfu aftur nám síðar, með það fyrir augum að kanna afstöðu nemenda til áframhaldandi skólagöngu.

Vert er að geta þess að margir þátttakendur lýstu yfir ánægju sinni með að verið væri að kanna ástæður brotthvarfs beint frá sjónarhorni nemenda, þannig að orð þeirra og reynsla kæmist á framfæri.

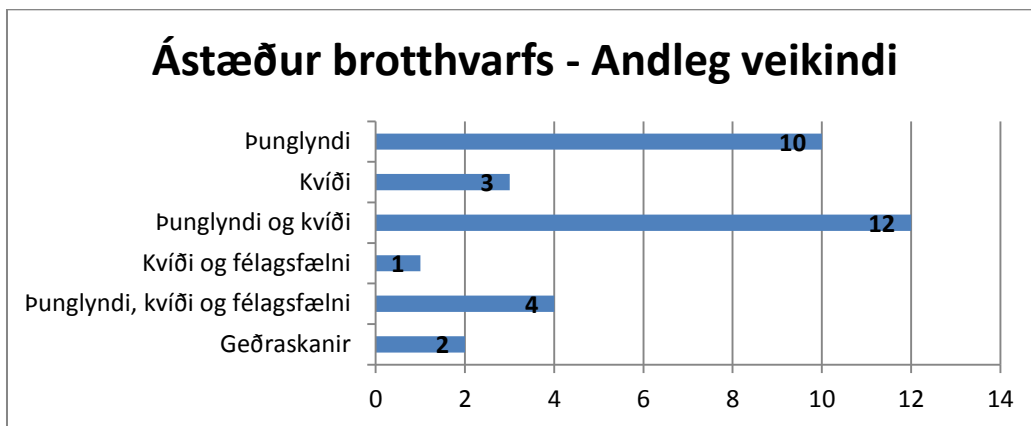
6.3 Niðurstöður könnunar

Hér að neðan gefur að líta myndræna framsetningu á svörum nemenda varðandi hverjar ástæður brotthvarfs hafi verið í þeirra tilfellum. Fyrst birtast niðurstöður MRN/Y25 hópsins, bæði almennar ástæður brotthvarfs sem og sundurliðað yfirlit yfir niðurstöður þar sem nemendur nefndu andleg veikindi sem orsök brotthvarfs.

Svör nemenda voru flokkuð eftir eðli ástæðna þ.e. atvinna, fjárhagsástæður/örðugleikar, námsörðugleikar/ADHD, nám ekki við hæfi, féll á mætingu/vísað úr skóla, veikindi barna/einstætt foreldri, þungun/erfið meðganga, fór í annan skóla haust 2011, andleg veikindi, líkamleg veikindi, erfiðar heimilisaðstæður, náði ekki að mynda tengsl/vanlíðan í skóla, ekki nægilegur undirbúningur, og neysla/meðferð.



Mynd 21. Uppgefnar ástæður brotthvarfs meðal MRN/Y25 nema



Mynd 22. Uppgefnar ástæður brotthvarfs meðal MRN/Y25 nema, sundurliðun andlegra veikinda

Í heildina birtast hér 14 flokkar sem margir hverjir tengjast á einhvern hátt. Þannig héldust ástæðurnar *Atvinna* og *Fjárhagsástæður/örðugleikar* mjög í hendur og þá sérstaklega meðal MRN/Y25 hópsins. Algengt var meðal þess hóps að nemendur hefðu unnið hlutavinnu með námi og talsvert margir áttu erfitt með að samhæfa vinnu og nám. Þá gerðist það oftast en ekki að nemendur hættu námi og juku við sig vinnuna. Einnig töluðu margir nemendur um að það væri kostnaðarsamt að halda sér uppi, þ.e. borga leigu og jafnvel af bílaláni og bensínkostnað og því hafi þeir hætt námi og farið þess í stað í vinnu. Þetta virtist vera algengt í svörum nemenda og t.d. virtist mjög stór hópur nemenda úr MRN/Y25 vera upp á sig sjálf komin þrátt fyrir ungan aldur, t.d. bjuggu ein og stóðu ein

undir fjárhagslegum skuldbindingum. Einnig voru dæmi þess að atvinnulífið dró til sín nemendur úr námi, þannig talaði ungur drengur um að hafa verið á leið í verklega námið í smíðum, en á sama tíma og skólinn var að hefjast bauðst honum smíðavinna þar sem ekki var gerð krafa um að hafa lokið námi á þessu sviði.

Flokkarnir *Námsörðugleikar/ADHD* og *Féll á mætingu/vísad* úr skóla héldust einnig í hendur. Flokkurinn *Nám ekki við hæfi* er einnig tengdur þessum tveimur flokkum, í þeim tilfellum var það þó oftast þannig að nám hæfði ekki áhuga eða getu, eða að nemendur upplifðu námsleiða eða áhugaleysi. Námsval nemenda er nátengt flokknum nám við hæfi, því nokkuð oft kom fyrir að nemendur töluðu um að vera í röngu námi út frá á eigin áhuga og var þá ýmist átt við verklegt nám eða bóknám. Mun oftast var það þannig að nemendur skráðir í bóknám töluðu um að langa frekar í verknám en öfugt þó það hafi einnig komið fyrir að nemendur í verknámi töluðu um að hallast frekar að bóknámi. Í nokkur tilfelli var það þannig að nemandi hafði óskað eftir inngöngu í verklegt nám en það hafði verið orðið fullt og þá bauðst nemandi bóklegt nám við sama skóla sem hann þáði, í von um að eiga möguleika á að komast síðar inn í verknámið. Í tvö skipti höfðu stúlkur hætt iðnnámi eftir að hafa talið sig upplifa fordóma byggða á kyni, annað hvort af hálfu kennara eða samnemenda.

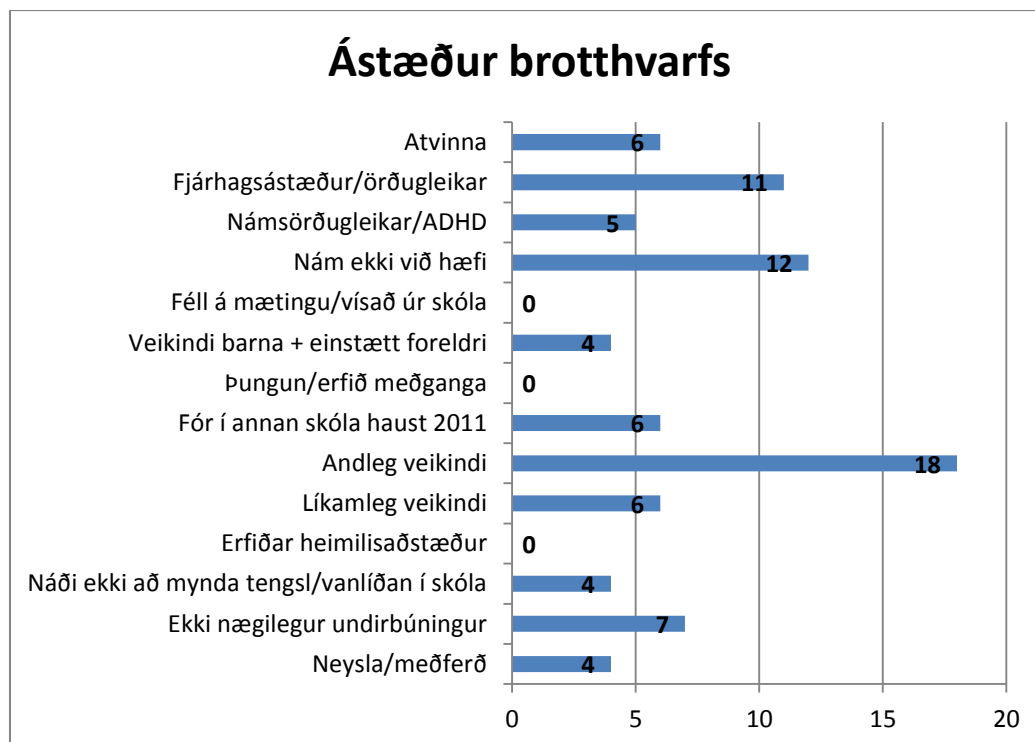
Andleg veikindi og líkamleg veikindi, tengjast á ákveðinn hátt og nokkur dæmi voru þess að nemendur sem glímdu við andlega erfiðleika voru einnig hrjáðir af líkamlegum kvillum. Önnur dæmi um líkamleg veikindi voru þannig að nemendur höfðu lent í slysum. Andleg veikindi voru algeng í svörum nemenda og því voru svör nemenda sérstaklega sundurgreind til að aðgreina hvers lags andleg veikindi hrjáðu þau. Andleg veikindi bitnuðu á einn eða annan hátt á frammistöðu nemenda í námi, hvort sem það var vegna mætingar eða þátttöku í námi s.s. við heimanám. Andleg veikindi tengdust þó námsörðugleikum ekki jafn sterkt og margir aðrir þættir. Þannig mátti sjá í mörgum tilfellum á námsferlum nemenda að nemendur höfðu átt góðu gengi að fagna á grunnskólaárum sem og fyrstu önnum framhaldsskóla, en þá oftast en ekki tók námsferillinn stakkaskiptum og í svörum nemenda mátti greina hvenær veikindi helltust yfir þau byggt á námsframmistöðu. Einnig kom fram að margir nemendur höfðu glímt við andleg veikindi allt frá því á grunnskólaárum, m.a. í kjölfar eineltis eða áfalla í æsku, en námsframmistaða fór jafnvel ekki að láta undan fyrr en eftir nokkrar annir eða í byrjun framhaldsskóla. Mikill fjölbreytileiki var þó í þessum efnum. Svo er líka spurning um orsök og afleiðingu. Þannig talaði einn nemandi um ákveðinn vítahring eftir að fór að halla aðeins undan fæti námslega sem gerði það að verkum að það bitnaði á andlegri heilsu sem síðar birtist í áhugaleysi gagnvart námi og talaði hann um að hafa verið þungur af stað aftur í nám eftir erfitt fyrra námsgengi.

Flokkarnir *Þungun/erfið meðganga* og *Veikindi barna/einstætt foreldri* eru einnig nátengdir og athygli vakti hversu stór hópur kvenna voru einstæðar með börn. Ekki var þó merkt við þann flokk nema nemendur hafi sérstaklega talað um það sem hindrun í námi eða beint sem orsök brotthvarfs. Flokkurinn *Fór í annan skóla haust 2011* tengist á ákveðinn hátt flokknum nám ekki við hæfi, en innan þessa flokks birtist ákveðið brotthvarf nemenda án þess að vera raunverulegt brotthvarf þar sem nemandi færir sig á milli skóla sem má ef til vill kalla sýndarbrothvarf. Engu að síður þá hafa nemendur látið taka frá fyrir sig pláss í öðrum skóla og því miður er það ekki alltaf svo að nemendur tilkynni þeim skóla þar sem þau hyggjast ekki stunda nám um slíkt. Erfiðar heimilisaðstæður tengdust flokknum *Neysla/meðferð*. Flokkurinn *Náði ekki að mynda tengsl/vanlíðan í skóla* náði til margra ólíkra einstaklinga. Þannig gat þetta átt við um nemendur sem snéru aftur að loknu námshléi, fullorðna nemendur sem töluðu um að það væri erfitt að vera eldri nemandi og nokkrir þeirra virtust

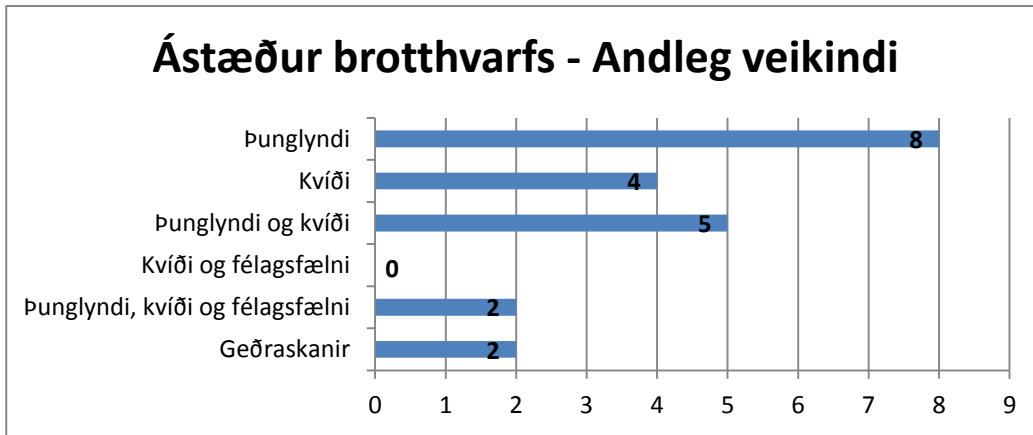
eiga erfitt með að aðlagast skólaumhverfinu en einnig voru dæmi þess þar sem fullorðnir nemendur upplifðu sig með mjög jákvæðum hætti í námi og innan skólastofnunar óháð aldri eða aldursmun við aðra nemendur. Flokkurinn *Náði ekki að mynda tengsl/vanlíðan* í skóla hafði einnig ákveðna tengingu við andleg veikindi. Þannig talaði nemandi sem glímir við félagsfærni meðal annars um það að þekkja engan í skólanum, en það hafi tekið á og bitnað á andlegri líðan. Náðu nemendur ekki að mynda tengsl í skólanum virtist það gera brotthvarf mun auðveldara en ella. Flokkurinn *Ekki nægilegur undirbúningur* var í nokkrum tilfellum þannig að nemendur vissu um inngöngu í skóla með of stuttum fyrirvara. Þannig voru dæmi þess að nemendur biðu eftir svari frá skólum allt sumarið og gerðu jafnvel önnur plön samhliða og þegar svar um skólavist barst voru nemendur jafnvel komnir á annan stað. Einnig átti þessi flokkur um nemendur sem hófu aftur nám eftir langt hlé. Sumir töluðu jafnvel um að hafa misst af lestinni þar sem þeir höfðu ekki náð að koma sér á flug samhliða yfirferð efnis í áföngum.

Athygli vekur að *fjárhagsástæður/örðugleikar*, *nám ekki við hæfi* og *andleg veikindi* eru þær ástæður sem MRN/Y25 nefnir hvað oftast yfir ástæður brotthvarfs. Einnig vekur athygli að samsláttur þunglyndis og kvíða er hvað algengasta ástæða brotthvarfs, þegar litið er til andlegra erfiðleika.

Hér að neðan gefur að líta myndræna framsetningu á ástæðum brotthvarfs samkvæmt niðurstöðum VMST hópsins.



Mynd 23. Uppgefnar ástæður brotthvarfs meðal VMST nema



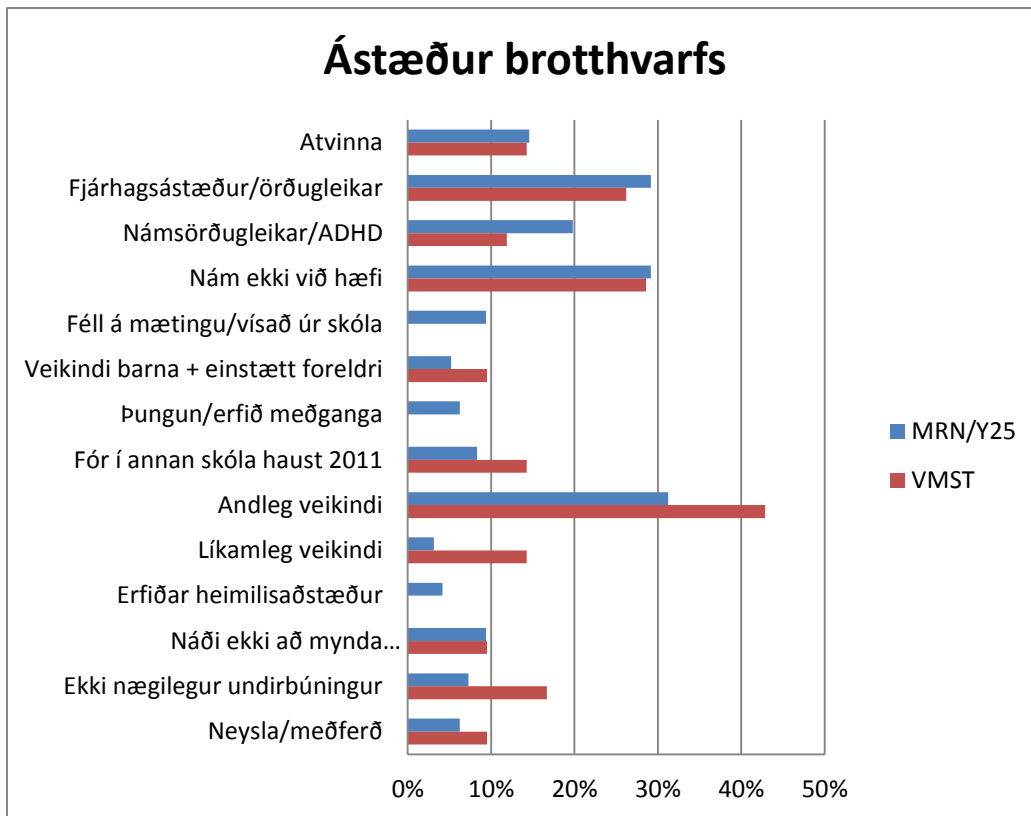
Mynd 24. Uppgefnar ástæður brotthvarfs meðal VMST nema, sundurliðun andlegra veikinda

Athygli vekur að fjárhagsástæður/örðugleikar, nám ekki við hæfi og andleg veikindi eru þær ástæður sem VMST hópurinn nefnir hvað oftast yfir ástæður brotthvarfs, og eru þetta sömu niðurstöður og hjá MRN/Y25 hópnum. Það styður við það að hóparnir eru mun líkari en margt hefur bent til, þar með talin betri skólasókn meðal VMST hópsins. En algengasta ástæða brotthvarfs, þegar litið er til andlegra veikinda meðal VMST hópsins, er þunglyndi en var þunglyndi og kvíði meðal MRN/Y25 nemenda.

Talsverður hópur VMST nemenda nefnir flokkinn að hafa ekki verið nægjanlega undirbúin og þannig kom meðal annars fram í máli eins nemanda að hann taldi sig ekki hafa verið tilbúinn eftir á að hyggja en hann hafði haft mjög mikinn áhuga á námi engu að síður. Talaði hann um að hafa verið nær aðgerðalaus í um ár fyrir utan stutta sumarvinnu, áður en skólinn hófst. Aðgerðaleysinu fylgdi óreglulegur svefn og fleira sem hafði þær afleiðingar í för með sér að nemandinn flosnaði upp úr námi mjög fljótlega eftir að önnin hófst. Þessi nemandi glímdi einnig við andleg veikindi. Einnig kom fram í máli nokkurra nemenda sem glímdi við andlega erfiðleika að þeim langaði til að klára skóla en þeir töldu það ekki líklegt miðað við núverandi aðstæður. Þannig virtust þeir ekki þora að gera sér vonir um frekara nám þrátt fyrir áhuga. Einnig töluðu aðrir nemendur um að það að hafa ekki verið í námi lengi gerði það að verkum að fullt nám væri þeim ofviða og jafnvel kvíðavaldandi.

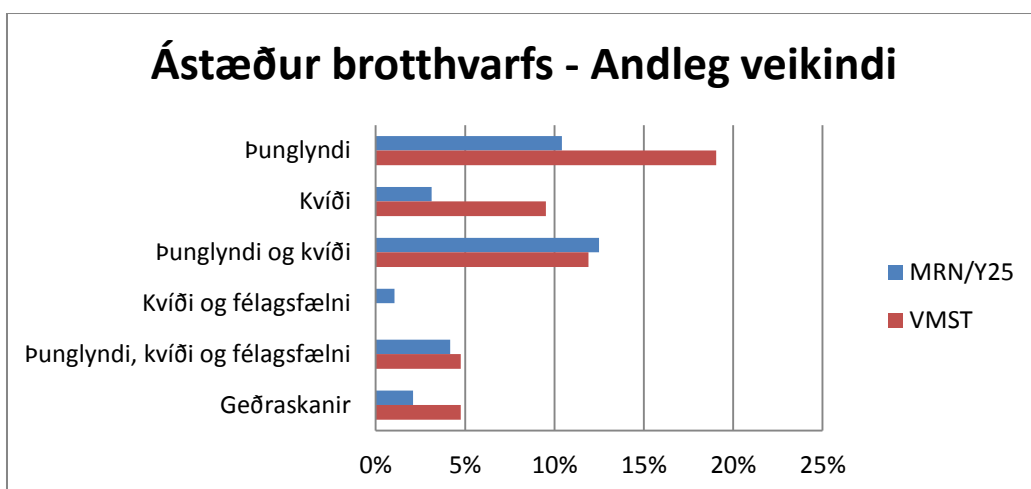
Einnig mátti sjá að vinna fyrir þennan hóp hafði allt aðra merkingu en fyrir MRN/Y25 hópin og virtist sá hópur ekki tala af jafn mikilli alvöru um atvinnu, heldur að vinna væri eitthvað sem þau gætu hlaupið úr og í. Þeir sem töluðu um að hafa hætt námi vegna vinnu í VMST hópnum, virtust tala um vinnu sem eitthvað sem þeir höfðu beðið lengi eftir og því hefði verið eðlilegur hlutur að hætta námi þegar vinna bauðst. Fræðin fjalla ekki með sama hætti um atvinnu, heldur er bent á atvinnu sem hrindrun í vegi nemenda við að ljúka námi.

Niðurstöður MRN/Y25 byggja á helmingi fleiri svörum en hjá hópi VMST og því er einnig áhugavert að skoða niðurstöður út frá hlutföllum svára, því þá birtist talsvert öðruvísi mynd. Þannig má sjá að meðal annars andleg veikindi eru sterkari þáttur í svörum VMST en MRN/Y25 þó svo að fleiri nemendur innan MRN/Y25 hópsins hafi nefnt það sem ástæðu brotthvarfs. Sjá samanburðarmynd hér að neðan.



Mynd 25. Yfirlit yfir uppgefnar ástæður brotthvarfs og hlutföll svara meðal MRN/Y25 og VMST nema

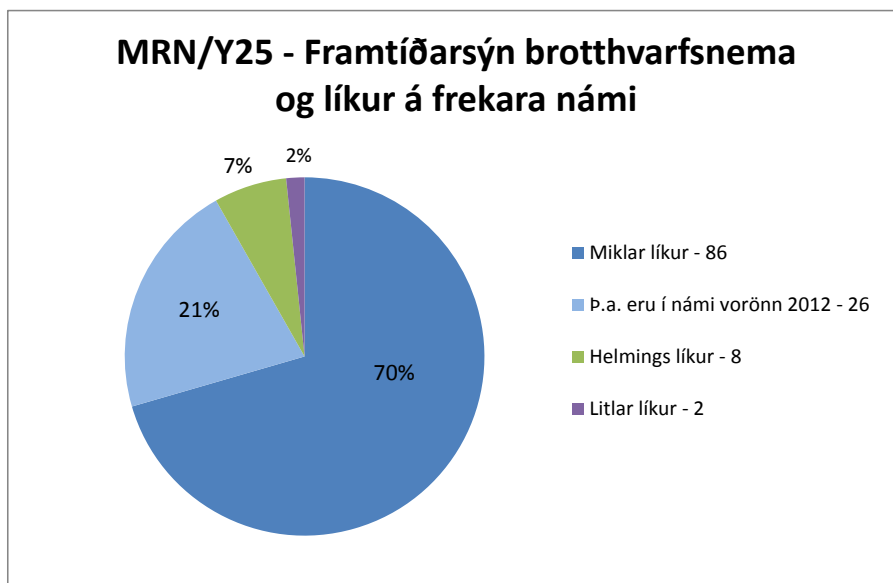
Flokkarnir *Veikindi barna/einstætt foreldri*, *Fór í annan skóla haust 2011*, *Andleg veikindi*, *Líkamleg veikindi* sem og *Ekki nægjanlegur undirbúningur* koma oftast fyrir í svörum VMST hópsins en MRN/Y25 þegar hlutföll svara eru skoðuð. Athygli vekur að *Fjárhagsástæður* er eini flokkurinn þar sem MRN/Y25 svarar oftast jákvætt fyrir utan flokkana þrjá þar sem engin svörun kom hjá VMST hópnunum. Það voru *Féll á mætingu/vísað úr skóla*, *Pungun/erfið meðganga* og *Erfiðar heimilisaðstæður*.



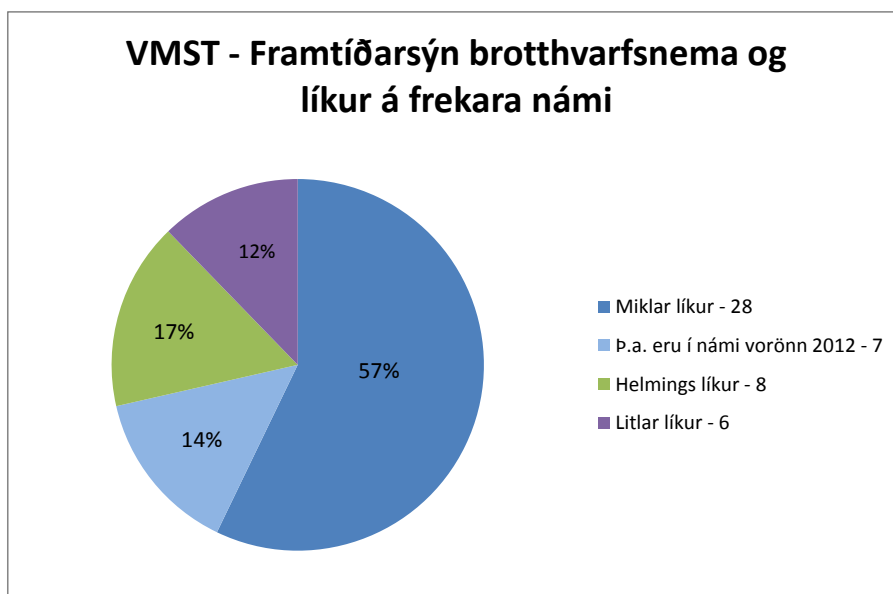
Mynd 26. Yfirlit yfir uppgefnar ástæður brotthvarfs og hlutföll svara meðal MRN/Y25 og VMST nema, sundurliðun andlegra veikinda

Hér að ofan vekur athygli hversu hátt hlutfall þunglyndis er meðal svara hjá VMST hópnum, en einnig hversu jafnt skor er á þunglyndi og kvíða meðal hópanna tveggja. Einnig svara hlutfallslega fleiri að kvíði sé ástæða brotthvarfs meðal VMST nema.

Einnig voru nemendur spurðir út í framtíðarsýn varðandi frekara nám sem og afstöðu gagnvart því að hefja aftur nám síðar. Hér að neðan má sjá svör MRN/Y25 hópsins og VMST hópsins. Svörin miklar líkur og þ.a. eru í námi vorönn 2012 tengjast sterklega, þar sem báðir hópar hafa jákvæða afstöðu gagnvart frekara námi. Þeir sem hafa jákvæða afstöðu gagnvart frekara námi úr hópi MRN/Y25 telja samanlagt 91% og 71% úr hóp nemenda VMST eru jákvæðir í garð frekara náms.



Mynd 27. Framtíðarsýn nemenda úr hópi MRN/Y25 og afstaða til frekara náms



Mynd 28. Framtíðarsýn nemenda úr hópi VMST og afstaða til frekara náms

Talsvert fleiri líta áframhaldandi nám jákvæðum augum úr hópi MRN/Y25 en úr hópi VMST. Ekki er hægt að útiloka áhrif aldurs hér á viðhorf einstaklinga en meðalaldur VMST nema í könnunninni var örlítið hærri, en vafalaust hafa einnig fleiri þættir þar áhrif á.

7 Samantekt á niðurstöðum framhaldsskóla á árangri af NVV

Náms- og starfsráðgjafar þeirra framhaldsskóla sem innrituðu hvað flesta nemendur á vegum átaksins og höfðu mætt á mánaðarlega fundi ráðgjafanna í MRN skiluðu af sér skýrslum við lok haustannar 2011 þar sem farið var yfir árangur af áttakinu út frá hverjum skóla fyrir sig og einnig almennt. Skýrslur bárust frá náms- og starfsráðgjöfum í FÁ, FB, TS, BHS, IH, FS, MK og Fmos auk þess sem stutt samantekt barst frá VMA. Við aðra skóla innrituðust færri nemendur vegna átaksins sem gerði það að verkum að auðvelt var að halda yfirsýn yfir stöðu mála í þeim skólum.

Í skýrslunum fjölluðu ráðgjafarnir m.a. um hvað hafði tekist vel til og skilgreindu þannig helstu styrkleika átaksins. Nefndu þeir þá meðal annars mánaðarlega fundi náms- og starfsráðgjafanna og sögðu það gott að hafa fundað reglulega með öðrum ráðgjöfum þar sem farið var yfir stöðuna og skipst á skoðunum. Fundirnir voru vettvangur til að læra af reynslu annarra ásamt því að miðla upplýsingum. Fleiri nefndu það að skilgreina hópana í upphafi annar sem stuðning við átakið, það hefði auðveldað vinnu við að ná utan um hópinn sem og að ná beint til nemenda innan átaksins til að vinna markvisst með þeim. Einnig var minnst á aukingu stöðugilda náms- og starfsráðgjafa sem sköpuðust vegna átaksins, sem og að hver skóli skyldi hafa beinan tengilið innan VMST sem hægt var að leita til og fá skjót svör við því sem upp kom varðandi hópinn. Enn aðrir nefndu jákvætt viðhorf skólástjórnenda gagnvart áttakinu, sem hefði skapað sveigjanleika svo unnt væri að vinna að markmiðum átaksins.

Þegar náms- og starfsráðgjafarnir drógu fram hindranir í vinnu vegna átaksins nefndu margir að fyrirvarinn til undirbúnings við átakið hefði verið of knappur. Einnig hefði mátt meta stöðu einstaklinga betur áður en nám var hafið. Þannig hefðu sumir þurft betri grunn áður en þeir hófu nám á framhaldsskólastigi, bæði námslega og andlega, svo minni líkur hefðu verið á brotthvarfi innan hópsins. Einnig hefði mátt skilgreina hópana betur áður en önnin hófst.

Samkvæmt niðurstöðum í skýrslum skólanna þá eru andleg veikindi, með áherslu á þunglyndi og kvíða, algengasta orsök brotthvarfs. Einnig var bent á að talsverður hópur nemenda vinnur með námi og vegna fjárhagserfiðleika þá virðist vinnan ganga fyrir náminu. Það verður til þess að nemendur dragast aftur úr í námi og hætta mörg þegar þau sjá ekki fram á að ná prófum. Sérþækir námsörðugleikar, ADHD, líkamleg veikindi, fjárhagsáhyggjur og áhyggjur vegna fjárhags hljóta að hafa áhrif á áhuga og úthald nemenda til að stunda nám. Því er hvatt til að tekið verði upp styrkjakerfi líkt og þekkist víða á norðurlöndunum, sem myndi vafalaust draga úr kvíða nemenda. Það sem kom mörgum á óvart var hversu mikill munur varð á brotthvarfi milli hópa, þar sem langt um fleiri hurfu frá námi úr MRN/Y25 hópnum. Þetta tengdu margir við framfærslu nemenda en einnig bentu einhverjir á aldurs- og e.t.v. þroskamun milli hópanna.

Enn aðrar ástæður brotthvarfs sem nefndar voru eru greiningaferli, grunur um einhverfu, atvinna, starfsendurhæfing, óvissa um framfærslu, skortur á hjólastólaaðgengi og grunur um áfengis og eða vímuefnavanda. Auk þess sem margir nemendur innan hópsins glíma við mikil og erfið mál, sem hafa

jafnvel fylgt þeim lengi. Nokkrir ráðgjafanna nefndu að helstu ástæður brotthvarfs meðal nemenda, sbr. andleg veikindi, hefðu ekki verið á valdi skólanna að vinna gegn og því hefði verið erfitt að sporna gegn brotthvarfi meðal talsvert stórum hópi nemenda.

Náms- og starfsráðgjafarnir eru sammála um að fjölbreytileiki er það sem hafi einkennt nemendahóp átaksins NVV. Þannig megi heldur ekki gleyma þeim nemendum sem hafa staðið sig vel í mætingu og náð góðum árangri auk þeirra sem útskrifuðust nú við lok síðustu annar.

8 Umræða

Margt af því sem dregið var fram í upphafi í fræðilegri umfjöllun um brotthvarf hefur endurspeglast í niðurstöðum könnunar MRN sem og í niðurstöðum framhaldsskólanna. Í grein Jóns Torfa og Kristjönu Stellu frá árinu 2002 nefna þau fjórar algengustu ástæður brotthvarfs samkvæmt nemendum, þ.e. að nemendum leiðist námið, nemendum hafi boðist gott starf, fjárhagsvandræði og heimilisaðstæður. Fjórar algengustu ástæður brotthvarfs samkvæmt könnun MRN, þar sem rætt var við brotthvarfsnemendur úr hópi NVV, eru andleg veikindi, fjárhagsástæður/örðugleikar, nám ekki við hæfi hvort sem miðar að áhuga eða getu, því næst atvinna og námsörðugleikar fylgja fast á hælana sem fimmta algengasta ástæðan fyrir brotthvarfi nemenda.

Samkvæmt niðurstöðum Kristjönu Stellu Blöndal, Jóns Torfa Jónassonar og Anna-Christin Tannhauser (2011) var algengasta ástæða brotthvarfs út frá sjónarhorni einstaklingsins sögð vera vegna þess að nemendum hafi þótt skólinn leiðilegur eða þá af fjárhagsástæðum. Algengustu svörin hjá karlmönnum voru þau að þeir höfðu fengið vinnu en hjá konum að þær höfðu eignast barn. Þessar niðurstöður komu einnig glöggt í ljós meðal beggja hópa innan átaksins.

Hátt hlutfall og algengi þeirra sem glíma við andleg veikindi í nemendahópi NVV hlýtur að vekja fólk til umhugsunar um hver staða framhaldsskólanemenda í íslensku samfélagi sé í dag. Auk þess virtust fjárhagsáhyggjur auka á kvíða nemenda í hópi MRN/Y25, og þeir nemendur virtust margir hverjir eiga erfitt með að samræma nám og vinnu, og ef eitthvað þurfti að láta undan þá var það gjarnan námið. En líkt og fræðin bentu á þá hefur atvinnuþátttaka með námi verið algeng meðal íslenskra ungmenna. Á árunum 2003-2005 störfuðu u.þ.b. 60% námsmanna á aldrinum 16-24 ára og unnu að meðaltali um 28 klukkustundir á viku (Kristjana Stella Blöndal, Jón Torfi Jónasson og Anna-Christin Tannhauser, 2011).

Ramminn í kringum þátttöku VMST nemenda í átakinu skilyrti þau til góðrar mætingar, en sá hópur átti framfærslu sína undir því að ástundun þeirra væri góð og innan ákveðinna marka. Fjárhagslegir erfiðleikar komu gjarnan fram í svörum MRN/Y25 hópsins, og vert er að velja því fyrir sér hvort staðan hefði horft öðruvísi við hefðu báðir hópar haft aðgengi að skilyrtum styrkjum eða framfærslu á meðan á náminu stóð. Því miðað við niðurstöður könnunarinnar þá virðist VMST hópurinn síður en svo glíma við minni hindranir en MRN/Y25 hópurinn. Þannig kom meðal annars fram að andlegir erfiðleikar komu oft fram í svörum þeirra.

Jákvæð sýn brotthvarfshópsins úr NVV var áberandi gagnvart frekara námi og hlýtur að teljast mikill kostur og jafnvel styrkleiki þegar kemur að áframhaldandi vinnu með nemendum sem glíma við erfiðleika í námi. Þó vakti athygli hversu jákvæðari MRN/Y25 hópurinn var gagnvart áframhaldandi skólagöngu umfram VMST hópinn.

9 Samantekt og lokaorð

Hér hefur verið komið inn á það helsta sem hefur einkennt undirbúning og eftirfylgni með átakinu Nám er vinnandi vegur, sem og niðurstöður könnunar MRN og samanteknar niðurstöður frá náms- og starfsráðgjöfum framhaldsskólanna. Þetta er þó ekki tæmandi listi þar sem verkefnin, skólarnir þar sem nemendur stunda nám sitt og nemendahóparnir sjálfir eru fjölbreyttir og því fer þessi vinna fram með afar fjölbreyttum hætti. Eftirfylgni með nemendahópi átaksins mun fara fram með sambærilegum hætti nú á vorönn 2012 en markmið er að nýta þá þekkingu sem hefur skapast á haustönn til að nálgast verkefnið á markvissan hátt.

Samræmi er á milli fræðanna að baki og helstu niðurstaðna MRN og skólanna. Athygli vekur hversu stór hópur meðal þátttakenda glímur við andleg veikindi, úr báðum hópum, ásamt því hversu stór hindrun vinna birtist í svörum MRN/Y25 hópsins. Ljóst er að framfærsla og fjárhagsáhyggjur auka líkur á brotthvarfi.

Eins og umræða hér að framan bendir til, þá virðast ekki vera til einföld svör við því hvers vegna brotthvarf úr framhaldsskólanámi héraendis er jafn mikið og raun ber vitni, og í raun talsvert meira en tíðkast meðal nágrannaþjóða. Enn síður er einfalt að finna einn mælikvarða á brotthvarfi og mjög misvísandi aðferðum er beytt til að bera saman árangur þjóða sem eru með ólíkt skipulögð menntakerfi. Hvað sem því líður þá hljóta allir að geta fallist á það að einhverju þurfi að breyta og mikilvægt er að skapa sveigjanleika til að koma til móts við nemendur sem heyja erfiða baráttu innan hins hefðbundna framhaldsskóla.

Heimildaskrá

Jón Torfi Jónasson og Kristjana Stella Blöndal. (2002). Ungt fólk og framhaldsskólinn. Rannsókn á námsgengi og afstöðu '75 árgangsins til náms. Félagsvísindastofnun Háskóla Íslands og Háskólaútgáfan.

Kristjana Stella Blöndal, Jón Torfi Jónasson og Anne-Christin Tannhauser. (2011). Dropout in a small society: Is the Icelandic case somehow different? *Studies in Theory and Policy*, 233-251.

Mash, E. J. og Wolfe, D. A. (2010). *Abnormal child psychology* (4. útgáfa). Belmont, CA: Wadsworth.

Norræna ráðherranefndin. (2010). *Frafall í utdanning for 16-20 aringer i Norden*. Sótt 10. desember 2011 af: <http://www.norden.org/is/publikationer/2010-517>

OECD. (2006). *Economic survey of Iceland 2006*. Sótt 06. janúar 2012 af: www.oecd.org/eco/surveys/iceland

OECD. (2011). *Towards a strategy to prevent dropout in Iceland - Preventing dropout in upper secondary schools in Iceland*. (óútféið efni).