



# FRAMKVÆMD FJÁRLAGA 2009 OG JANÚAR TIL APRÍL 2010

JÚNÍ 2010



# EFNISYFIRLIT

NIÐURSTÖÐUR.....	5
1 INNGANGUR.....	7
2 TEKJUR A-HLUTA RÍKISSJÓÐS.....	9
2.1 Fjárheimildir og útkoma ársins.....	9
2.2 Fjárlög og útkoma janúar til apríl 2010 .....	10
3 GJÖLD A-HLUTA RÍKISSJÓÐS.....	11
3.1 Fjárheimildir og útkoma ársins.....	11
3.2 Fjárlög og útkoma janúar til apríl 2010 .....	12
3.3 Umfjöllun um aðra fjárlagaliði en stofnanir .....	12
3.4 Umfjöllun um einstakar stofnanir .....	15



# NIÐURSTÖÐUR

Í fjárlögum var áætlað að tekjur A-hluta ríkissjóðs yrðu 402 ma.kr á árinu 2009. Með fjáraukalögum var sú áætlun hækkuð um 15 ma.kr., í 417 ma.kr. Samkvæmt bráða-birgðatölum úr bókhaldi ríkisins urðu heildartekjur ársins hins vegar 37 ma.kr. umfram fjárlög og 22 ma.kr. umfram fjáraukalög, eða 439 ma.kr. Áform um tekjuöflun ríkisins á árinu 2009 gengu því eftir og gott betur. Þó ber að gæta þess að skattar voru hækkaðir með ráðstöfunum sem gripið var til um mitt ár og voru ekki áformuð eða kynnt þegar fjárlög ársins voru samþykkt.

Í fjárlögum 2009 voru veittar heimildir til gjalda upp á 556 ma.kr. Í fjáraukalögum bættust við 13 ma.kr. og fjárheimildir fluttar frá fyrra ári námu 22 ma.kr. Heildarfjárheimildir ársins urðu því 591 ma.kr. Heildargjöld A-hluta ríkissjóðs á árinu voru hins vegar 12 ma.kr. lægri en heildarfjárheimildir ársins en 23 ma.kr. hærrí en heimildir fjárlaga, eða 579 ma.kr. Samkvæmt þessu tókst að halda útgjöldum ríkisins innan fjárheimilda á árinu 2009. Þar skiptir tvennt mestu máli. Annars vegar reyndist kostnaður við endurreisn bankakerfisins minni en áætlað var. Hins vegar var rekstur fjölmargra stofnana innan fjárheimilda.

Á tímabilinu janúar til apríl 2010 var áætlað að tekjur A-hluta ríkissjóðs næmu 149 ma.kr. Útkoman varð hins vegar tæplega 2 ma.kr. lægri eða 147 ma.kr. Á sama tíma var gert ráð fyrir að gjöld A-hluta ríkissjóðs næmu 178 ma.kr., en þau urðu 171 ma.kr. eða 7 ma.kr. lægri. Lægri rekstrargjöld skýra rúmlega helming þess fráviks, eða 3,9 ma.kr. Lægri rekstrar- og neyslutilfærslur skýra um 2,1 ma.kr. og loks var fjárfesting tímabilsins 403 m.kr. undir áætlun. Því blasir við að það tókst að halda rekstri ríkissjóðs innan fjárheimilda fyrstu fjóra mánuði þessa árs. Ólíkt því sem iðulega hefur verið raunin virðast tekjur vera ofáætlaðar og því ljóst að lítið svigrúm er til að mæta viðbótargjöldum.

Færri stofnanir voru með verulegan uppsafnaðan halla í árslok 2009 en á sama tíma undanfarin ár. Í árslok 2009 var 21 stofnun með uppsafnaðan halla umfram 4% af fjárheimild ársins sem er viðmið reglugerðar um framkvæmd fjárlaga. Undanfarin ár hefur fjöldinn verið á bilinu 50–70. Af stofnunum með uppsafnaðan halla í árslok 2009 voru 16 reknar umfram heimildir á fyrstu fjórum mánuðum ársins 2010 og er gerð grein fyrir þeim í töflu hér á eftir (bls. 6). Nokkur hluti þeirra var rekinn innan áætlana á fyrstu fjórum mánuðum ársins 2010 en hafa ber í huga að samþykktar áætlanir nokkurra þeirra rúmast ekki innan fjárheimilda. Rekstraráætlanir þriggja stofnana, fyrir árið 2010, hafa enn ekki verið samþykktar og að auki eru áætlanir tveggja enn óskráðar í bókhaldskerfi ríkisins. Sú staða er ólíðandi að mati Ríkisendurskoðunar.

Stofnanir í verulegum rekstrarvanda			
STOFNUN	AFGANGUR INNAN ÁRS 2009	ÁÆTLUN 2010 SAMÞYKKT	REKSTUR 2010 INNAN ÁÆTLUNAR
LANDBÚNAÐARHÁSKÓLI ÍSLANDS	JÁ	JÁ	JÁ
HÓLASKÓLI – HÁSKÓLINN Á HÓLUM	JÁ	JÁ	JÁ
NÁMSMATSSTOFNUN	JÁ	JÁ	JÁ
FJÖLBRAUTASKÓLINN Í BREIÐHOLTI	JÁ	NEI	ÓVÍST
FLENSBORGARSKÓLI	NEI	JÁ	NEI
FJÖLBRAUTASKÓLI VESTURLANDS	NEI	JÁ	NEI
FJÖLBRAUTASKÓLI SNÆFELLINGA	NEI	NEI	ÓVÍST
ÞJÓÐSKJALASAFN ÍSLANDS	NEI	ÓSKRÁÐ	ÓVÍST
LISTASAFN ÍSLANDS	NEI	JÁ	JÁ
SINFÓNÍUHLJÓMSVEIT ÍSLANDS	JÁ	JÁ	JÁ
LÖGREGLUSTJÓRINN Á SUÐURNESJUM	JÁ	JÁ	JÁ
ÚTLENDINGASTOFNUN	NEI	JÁ	JÁ
LANDSPÍTALI	NEI	JÁ	JÁ
RJÓÐUR, HVÍLDARHEIMILI F. BÖRN	NEI	ÓSKRÁÐ	ÓVÍST
LYFJASTOFNUN	NEI	NEI	ÓVÍST
HEILSUGÆSLA HÖFUÐB.SVÆÐISINS	NEI	JÁ	JÁ

## ÁBENDINGAR RÍKISENDURSKOÐUNAR

### 1. TEKIÐ VERÐI AF ALVÖRU Á VANDA STOFNANA

Langflestar þeirra stofnana sem stóðu með halla í árslok 2009 hafa verið í þeirri stöðu svo árum skiptir. Áriðandi er að tekið verði á rekstrarvanda þeirra í eitt skipti fyrir öll.

### 2. RÁÐUNEYTI GERI ÁÆTLUN EF STOFNUN SKILAR EKKI

Ríkisendurskoðun telur að sú regla eigi að gilda að hafi stofnun ekki skilað rekstraráætlun innan tímamarka skuli ráðuneyti láta gera slíka áætlun og leggja fyrir forstöðumann að fylgja henni.

# 1 INNGANGUR

Eitt af verkefnum Ríkisendurskoðunar samkvæmt lögum um stofnunina er að annast eftirlit með framkvæmd fjárlaga. Stofnunin hefur um árabil gefið út eina eða fleiri skýrslur árlega um þetta eftirlit. Skýrsla um framkvæmd fjárlaga tímabilið janúar til ágúst 2009 var birt í október sl. Þar var gerð grein fyrir tekjum, útgjöldum, lánamálum, ríkisábyrgðum og nýtingu heimilda samkvæmt 5. og 6. grein. Að auki var fjallað um sjónarmið stofnunarinnar um endurskoðun fjárreiðulaganna og loks veitt umsögn um fyrirbyggjandi fjárukalagafrumvarp.

Í þessari skýrslu er gerð grein fyrir framkvæmd fjárlaga árið 2009. Umfjöllunin byggist á ársreikningum og endurskoðunarbréfum stofnana og bráðabirgðaupplýsingum úr bókhaldskerfi ríkisins. Auk þess er í skýrslunni fjallað um framkvæmd fjárlaga á tímabilinu janúar til apríl 2010. Sú umfjöllun miðast við bráðabirgðaupplýsingar úr bókhaldskerfi ríkisins frá 1. júní sl. auk mánaðar- og ársfjórðungsyfirlita Fjársýslu ríkisins. Í skýrslunni er vikið að tekjuhlíð fjárlaga og útgjöldum vegna fjárlagaliða í A-hluta ríkissjóðs.

Skýrsludrög voru send til umsagnar hjá forsætisráðuneyti, mennta- og menningarmálaráðuneyti, dómsmála- og mannréttindaráðuneyti, heilbrigðisráðuneyti og fjármálaráðuneyti. Athugasemdir bárust frá þeim öllum og var tekið tillit til þeirra sem Ríkisendurskoðun taldi réttmætar.

Stofnunin mun gera grein fyrir útkomunni á fyrstu sex til sjö mánuðum ársins 2010 í sérstakri skýrslu í lok sumars.



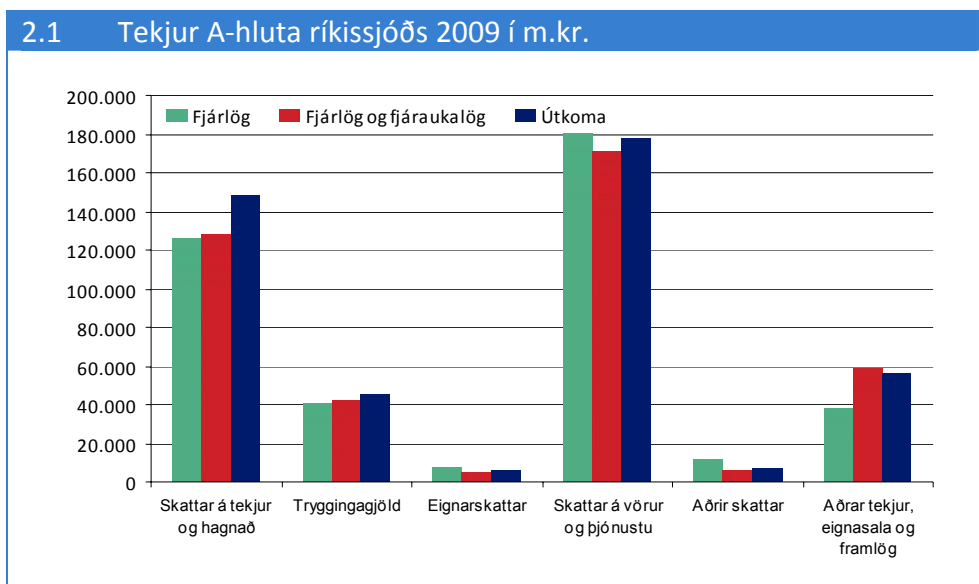


## 2 TEKJUR A-HLUTA RÍKISSJÓÐS

### 2.1 FJÁRHEIMILDIR OG ÚTKOMA ÁRSINS

Í fjárlögum ársins 2009 var gert ráð fyrir að heildartekjur A-hluta ríkissjóðs á árinu næmu 402 ma.kr. Í fjáráukalögum, sem samþykkt voru 15. desember, var tekjuáætlun hækkuð um 15 ma.kr. og þannig gert ráð fyrir að heildartekjur næmu 417 ma.kr. Samkvæmt bráðabirgðatölum úr bókhaldi ríkisins námu heildartekjur ársins 439 ma.kr. og voru því 22 ma.kr. yfir endurskoðaðri áætlun.

TEKJUR 22 MA.KR.  
UMFRAM ENDUR-  
SKOÐAÐA ÁÆTLUN



Miðað við bráðabirgðatölurnar voru helstu frávik tekna frá fjárlögum eftirfarandi:

- Skattar á tekjur og hagnað urðu 22,8 ma.kr. hærra vegna skattkerfisbreytinga á miðju ári.
- Tryggingagjöld urðu 6,1 ma.kr. hærra vegna breytinga á skattkerfi á miðju ári.
- Skattar á vörur og þjónustu urðu 3,2 ma.kr. lægri, einkum vegna minni einkaneyslu en áætlað var við gerð fjárlaga.
- Aðrar tekjur, eignasala og framlög urðu 17,9 ma.kr. hærra og skýrist það einkum af hærri vaxtatekjum af innstæðum í Seðlabanka Íslands en gert var ráð fyrir.

HELSTU FRÁVIK TEKNA  
FRÁ FJÁRLÖGUM

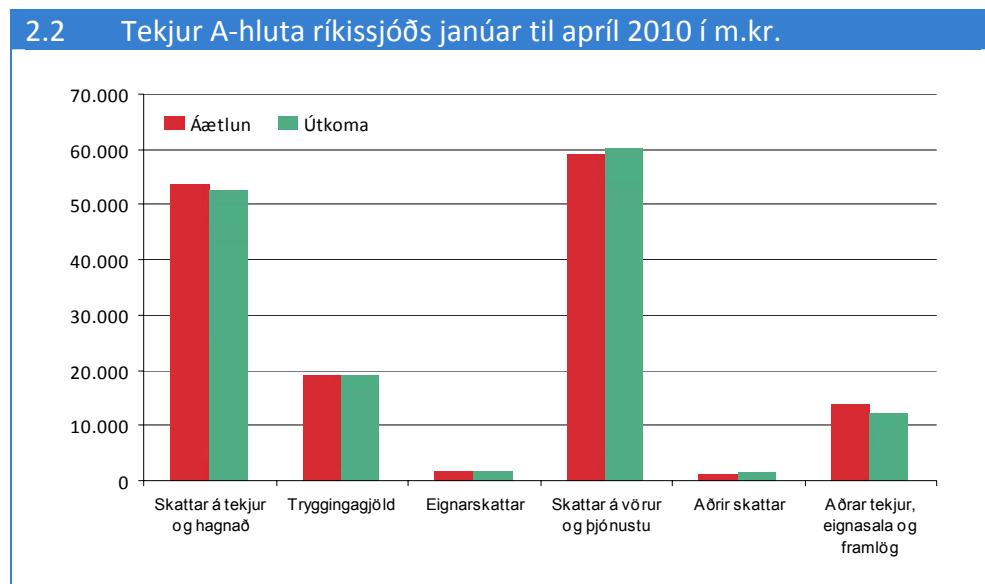
Athygli vekur að þær breytingar sem gerðar voru á tekjuáætlun í fjáráukalögum sem voru samþykkt undir lok ársins gengu almennt ekki eftir. Þannig urðu skattar á tekjur

og hagnað verulega hærri en áætlun, en skattar á vörur og þjónustu og aðrar tekjur, s.s. vegna eignasölu, og framlög dróguð mun meira saman en ráð var fyrir gert.

## 2.2 FJÁRLÖG OG ÚTKOMA JANÚAR TIL APRÍL 2010

HEILDARTEKJUR  
ÁÆTLAÐAR  
462 MA.KR.

Heildartekjur ársins 2010 eru áætlaðar 462 ma.kr. í fjárlögum, eða 23 ma.kr. hærri en tekjur ársins 2009. Á tímabilinu janúar til apríl var áætlað að tekjurnar næmu 149 ma.kr. eða tæplega þriðjungu heildartekna ársins. Útkoman varð hins vegar tæplega 2 ma.kr. lægri eða 147 ma.kr.



SKATTAR Á TEKJUR OG  
HAGNAÐ 1,5 MA.KR.  
UNDIR ÁÆTLUN

Mestu munar þar um að skattar á tekjur og hagnað einstaklinga og lögaðila voru samtals 1,5 ma.kr. undir áætlun. Á móti kemur að skattar á vörur og þjónustu og tollar voru samtals 1,9 ma.kr. yfir áætlun. Þar munar mestu að virðisaukaskattur skilaði 2,5 ma.kr. meira í ríkissjóðs en ráð var fyrir gert. Á sama tíma voru tekjur af vörugjöldum, áfengisgjaldi, tóbaksgjaldi og umhverfisskattar töluvert undir áætlun. Þá voru vaxta-tekjur 1,4 ma.kr. undir áætlun tímabilsins.

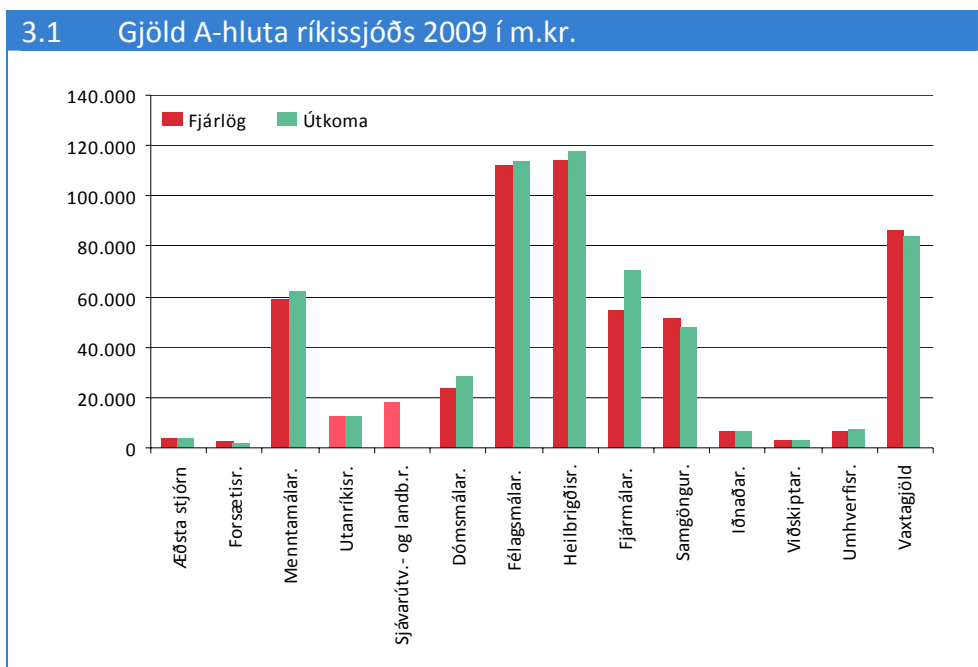
Spá fjármálaráðuneytisins nú gerir ráð fyrir að tekjur ársins í heild verði í samræmi við þessa fyrstu fjóra mánuði. Að mati Ríkisendurskoðunar er ekki ástæða til annars en að ætla að það geti gengið eftir, bæði í ljósi útkomunnar það sem af er árinu og þeirra spáa sem birtar hafa verið um framvindu efnahagsmála út þetta ár.

## 3 GJÖLD A-HLUTA RÍKISSJÓÐS

### 3.1 FJÁRHEIMILDIR OG ÚTKOMA ÁRSINS

Heildarfjárheimildir A-hluta ríkissjóðs á árinu 2009 námu 591 ma.kr. Þar af voru heimildir fjárlaga 556 ma.kr., fjárukalaga 13 ma.kr. og fluttar fjárheimildir frá fyrra ári 22 ma.kr. Samkvæmt bráðabirgðatölum námu heildargjöldin á árinu hins vegar 579 ma.kr. og voru því 23 ma.kr. hærri en heimildir í fjárlögum en 12 ma.kr. lægri en heildarfjárheimildir ársins.

GJÖLD 12 MA.KR.  
LÆGRI EN  
FJÁRHEIMILDIR

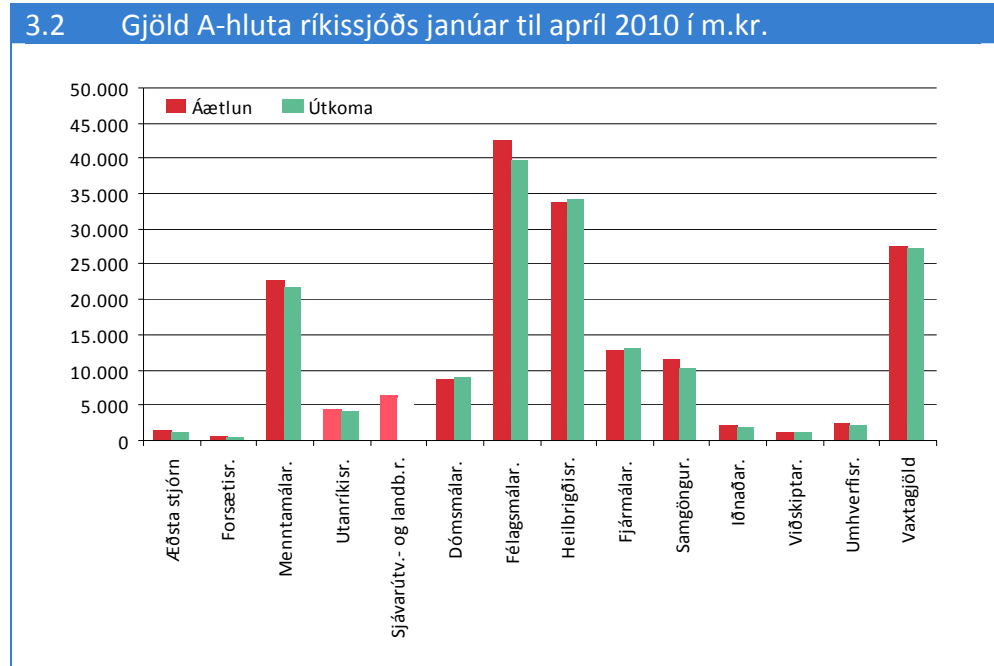


Útkoma málaflokka ráðuneyta var afar misjöfn. Þannig voru gjöld málaflokka forsætisráðuneytisins 45% undir heimildum fjárlaga en gjöld fjármálaráðuneytisins 29% yfir. Að hluta til skýrist munurinn hjá forsætisráðuneytisins af flutningi verkefna frá ráðuneytinu. Í tilfelli fjármálaráðuneytisins munar mestu að afskriftir skattkrafna urðu 17,6 ma.kr meiri en áætlanir gerðu ráð fyrir. Loks voru gjöld málaflokka dómsmálaráðuneytisins 23% yfir heimild fjárlaga. Skýrist það einkum af kaupum Landhelgisgæslu Íslands á nýrri flugvél, sem ekki var heimild fyrir í fjárlögum. Um þau kaup var fjallað í skýrslu Ríkisendurskoðunar um [framkvæmd fjárlaga janúar til ágúst 2009](#) sem kom út í október sl.

ÚTKOMA  
MÁLAFLOKKA  
MISJÖFN

## 3.2 FJÁRLÖG OG ÚTKOMA JANÚAR TIL APRÍL 2010

Fjárlög ársins 2010 gera ráð fyrir að útgjöld ársins nemi 561 ma.kr. sem er 18 ma.kr. minna en útkoma ársins 2009. Áætlun um dreifingu gjalda gerði ráð fyrir að 178 ma.kr. féllu til á fyrstu fjórum mánuðum ársins, en útkoman varð tæplega 7 ma.kr. lægri eða 171 ma.kr.



Helstu frávik gjalda tímabilsins frá áætlun voru þau að gjöld félags- og tryggingamálaráðuneytisins voru 3,2 ma.kr. undir áætlun. Skýrist það m.a. af minna atvinnuleysi og lægri greiðslum til foreldra í fæðingarorlofi en gert var ráð fyrir, eins og fram kemur í kafla 3.3..

## 3.3 UMFJÖLLUN UM AÐRA FJÁRLAGALIÐI EN STOFNANIR

Stór hluti útgjalda A-hluta ríkissjóðs fellur til vegna annars en reksturs stofnana. Hér er m.a. um að ræða tilfærslur ýmiss konar, svo sem tryggingabætur o.fl., þar sem réttindi borgaranna eru tryggð í sérstökum lögum eða reglugerðum. Stöður slíkra liða í árslok, hvort sem um halla eða afgang er að ræða, hafa almennt verið felldar niður í lokafjárlögum. Eftirlit með framkvæmd fjárlaga hvað slíka liði varðar er eðli máls samkvæmt ólíkt eftirliti hvað varðar stofnanir enda er ekki hægt að breyta útgjöldum nema með því að breyta lögum, reglugerðum eða samningum. Þessa liði má kalla fjárlagastýrða þar sem fjárlög gera oft ráð fyrir að fagráðuneyti breyti einhverjum reglum eða endurskoði samninga til að ná áætlun fjárlaga.

Aðrir liðir eru þess eðlis að illmögulegt er að stýra útgjöldum vegna þeirra frá ári til árs, t.d. ræðst afskrift skattkrafna af efnahagsástandi, lífeyrisskuldbindingar ráðast m.a. af ávöxtun lífeyrissjóða ríkisstarfsmanna, og fjármagnsgjöld ráðast ekki bara af fjárhæð skulda heldur einnig af vaxtastigi, verðbólgu og gengi. Allt eru þetta þættir sem stjórnvöld hafa aðeins óbein áhrif á, einkum til skamms tíma litið. Útgjöld vegna slíkra liða eru því ekki fjárlagastýrð ólíkt því sem gildir um rekstrar- og tilfærsluliði.

## RAMMAGREIN 1 – FLOKKUN FJÁRHEIMILDA

### 1. Alfarið fjárlagastýrð útgjöld – fjárheimild aðeins í fjárlögum

Dæmi: Rekstur flestra ríkisstofnana og styrkir sem aðeins eru veittir til eins árs í senn eða eru með fyrirvara um fjárheimild.

### 2. Að hluta til fjárlagastýrð útgjöld – fjárheimild veitt í fjárlögum og með öðrum lögum

Dæmi: Bætur almannatrygginga. Ekki er hætt að greiða þótt fjárheimild sé uppurin heldur verður ýmist að samþykkja aukafjárveitingu eða skerða bótarétt með laga- og eða reglugerðarbreytingu.

### 3. Ekki fjárlagastýrð útgjöld – fjárheimild í fjárlögum er áætlun um útgjöld

Dæmi: Afskrift skattkrafna, gjaldfærðar lífeyrisskuldbindingar, fjármagnsgjöld og skuldbindandi samningar um fjárframlög til margra ára.

Hér á eftir er fjallað um veigamestu tilfærsluliðina, auk lífeyrisskuldbindinga, afskrift skattkrafna og vaxtagjalda ríkissjóðs.

#### BÆTUR SAMKVÆMT LÖGUM UM FÉLAGSLEGA AÐSTOÐ

Fjárlög 2009 gerðu ráð fyrir að bætur samkvæmt lögum um félagslega aðstoð næmu 9,6 ma.kr. á árinu. Með fjárukalögum, sem sett voru í desember, var ákveðið að auka þær heimildir um 943 m.kr. og námu heildarfjárheimildir ársins því um 10,6 ma.kr. Heildargjöld vegna liðarins urðu hins vegar milljarði lægri eða 9,6 ma.kr. og því ljóst að sú viðbótarheimild sem veitt var í fjárukalögum var óþörf. Á fyrstu fjórum mánuðum ársins 2010 voru bætur samkvæmt lögum um félagslega aðstoð 382 m.kr. undir áætlun.

#### LÍFEYRISTRYGGINGAR

Áætlanir um greiðslur lífeyristrygginga á árinu 2009 gerðu ráð fyrir heildargjöldum upp á 54,9 ma.kr., þar af 29,5 ma.kr. úr ríkissjóði og 25,4 ma.kr. af tryggingagjaldi. Í fjárukalögum 2009 var heimildin til greiðslu úr ríkissjóði lækkuð um 6 ma.kr. og nam samtals 21,7 ma.kr. Í árslok stóð liðurinn með 1,1 ma.kr. afgangi. Greiðslur vegna lífeyristrygginga voru 417 m.kr. undir áætlun á tímabilinu janúar til apríl 2010.

#### ATVINNULEYSISTRYGGINGASJÓÐUR

Í fjárlögum 2009 voru veittar heimildir til 17,7 ma.kr. útgjalda vegna atvinnuleysisbóta. Í fjárukalögum voru heimildirnar auknar um 7,8 ma.kr. upp í 25,5 ma.kr. Heildargjöld reyndust 26,5 ma.kr. eða 1 ma.kr. hærri en heimildir.

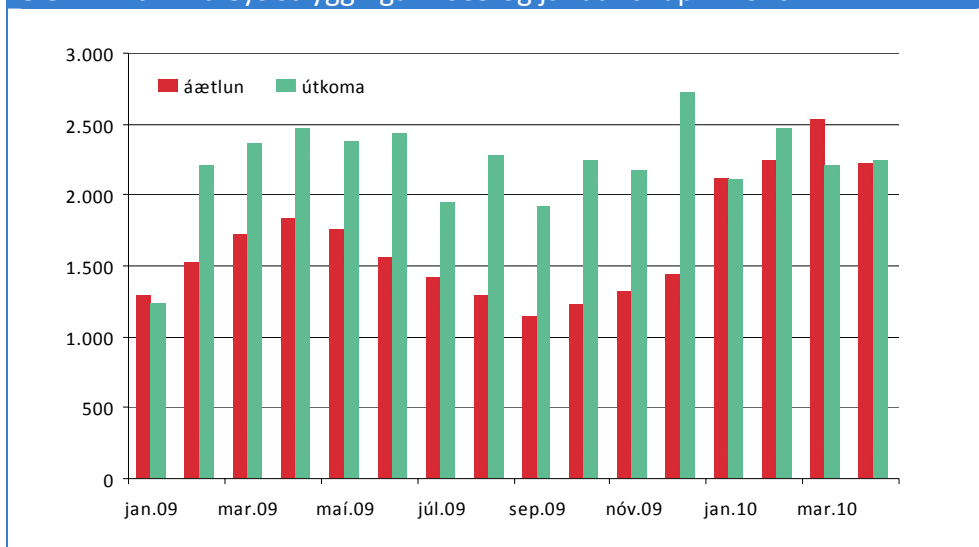
Eftir fyrstu fjóra mánuði ársins 2010 voru greiðslur vegna atvinnuleysisbóta hins vegar 1,3 ma.kr. undir áætlun fjárlaga.

VIÐBÓTARHEIMILD  
REYNDIST ÓÞÖRF

1,1 MA.KR.  
AFGANGUR Í ÁRSLOK  
2009

1 MA.KR. HALLI ÁRIÐ  
2009

### 3.3 Atvinnuleysistryggingar 2009 og janúar til apríl 2010 í m.kr.



#### FÆÐINGARORLOF

HALLI ÁRSINS 2009  
1,4 MA.KR.

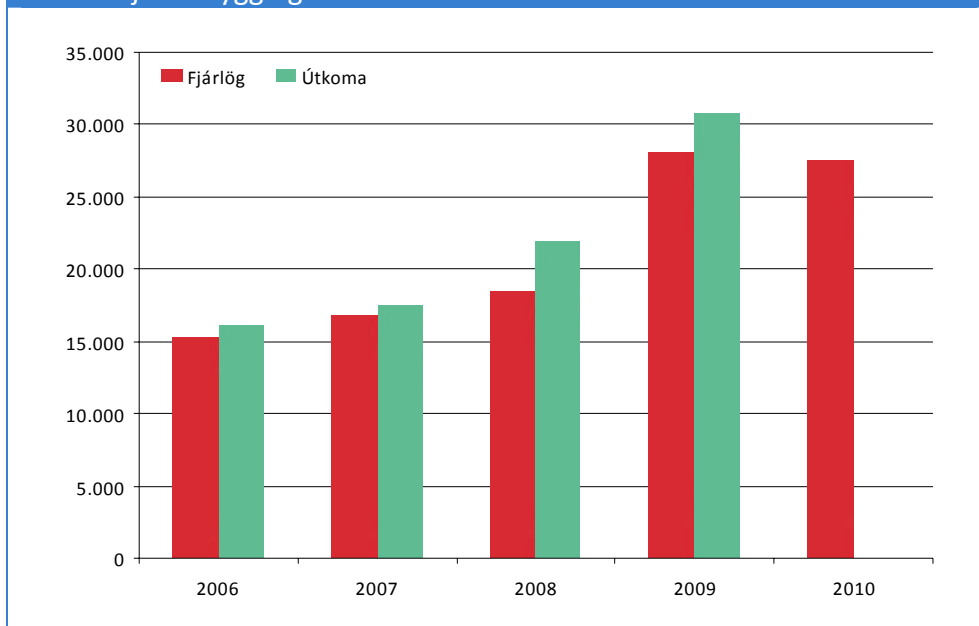
Heimildir vegna greiðslna til foreldra í fæðingarorlofi námu samtals 10,6 ma.kr. á árinu 2009. Þar af áttu 579 m.kr. að koma úr ríkissjóði og 10 ma.kr. af tryggingagjaldi. Hins vegar nam hlutdeild liðarins í tryggingagjaldi aðeins 8,8 ma.kr. og var halli ársins því 1,4 ma.kr. Greiðslur vegna fæðingarorlofs voru 231 m.kr. undir áætlun tímabilsins janúar til apríl 2010.

#### SJÚKRATRYGGINGAR

GJÖLDIN 1,8 MA.KR.  
UMFRAM HEIMILDIR  
2009

Fjárheimildir ársins vegna sjúkratrygginga námu í heild 29 ma.kr. Þar af voru 28,3 ma.kr. í fjárlögum en millifærslur námu 1,1 ma.kr. Í fjárukalögum var heimildin lækkuð um 414 m.kr. Heildargjöld ársins vegna liðarins námu 30,8 ma.kr. og voru því 1,8 ma.kr. umfram heimildir.

### 3.4 Sjúkratryggingar 2006-2010 í m.kr.



Eins og sést á mynd 3.4 hafa útgjöld ríkissjóðs vegna sjúkratrygginga verið verulega umfram áætlanir mörg undanfarin ár. Áætlun fjárlaga 2010 gerir ráð fyrir að útgjöldin verði 3,1 ma.kr. lægri en árið 2009. Í ljósi þess að greiðslur vegna sjúkratrygginga voru 2,1 ma.kr. yfir áætlun fyrstu fjóra mánuði ársins 2010 er að mati Ríkisendurskoðunar allt útlit fyrir að áætlun fjárlaga gangi ekki eftir. Mjög brýnt er að stjórnvöld grípi til ráðstafana til að tryggja að rekstur sjúkratrygginga sé í samræmi við fjárheimildir. Hér skal þess getið að heilbrigðisráðuneytið hefur óskað eftir að Ríkisendurskoðun vinni sérstaka úttekt á framkvæmd sjúkratrygginga.

BRÝNT AÐ  
STJÓRNVÖLD GRÍPI TIL  
AÐGERÐA

#### LÍFEYRISKULDBINDINGAR, EFTIRLAUN

Samkvæmt bráðabirgðatölum verða 1,4 ma.kr. gjaldfærðir hjá ríkissjóði vegna lífeyrisskuldbindinga á árinu 2009. Lífeyrisskuldbindingar í árslok 2009 voru 340 ma.kr. samanborið við 343 ma.kr. í árslok 2008. Lækkunin skýrist einkum af launalækkunum. Lífeyrisskuldbindingar fyrstu fjögurra mánaða ársins 2010 voru 528 m.kr. yfir áætlun.

LÍFEYRISKULD-  
BINDINGAR LÆKKA  
MILLI ÁRA

#### AFSKRIFTIR SKATTKRAFNA

Afskriftir skattkrafna voru áætlaðar 10 ma.kr. í fjárlögum 2009. Útkoman varð 27,6 ma.kr. eða 176% yfir áætlun. Skýringa á þessu verður helst leitað í efnahagshruninu. Á árinu 2010 er gert ráð fyrir 10 ma.kr. afskriftum, en í ljósi efnahagsástandsins verður að telja ólíklegt að sú áætlun standist.

AFSKRIFTIR 176%  
UMFRAM ÁÆTLUN  
2009

#### BARNABÆTUR

Barnabætur voru áætlaðar 10,1 ma.kr. í fjárlögum 2009. Í fjáráukalögum var 420 m.kr. bætt við þá heimild. Heildargjöld ársins vegna barnabóta námu 10,1 ma.kr. og því var viðbótarheimild fjáráukalaga í raun óþörf. Barnabætur voru 250 m.kr. lægri en áætlun gerði ráð fyrir á tímabilinu janúar til apríl 2010.

VIÐBÓTARHEIMILD  
REYNDIST ÓÞÖRF

#### VAXTABÆTUR

Vaxtabætur voru áætlaðar 7,8 ma.kr. í fjárlögum 2009. Í fjáráukalögum var sú heimild hækkuð um 2,3 ma.kr. Raunin varð 10,4 ma.kr. og stóð liðurinn með 329 m.kr. halla í árslok. Vaxtabætur tímabilsins janúar til apríl 2010 voru 49 m.kr. undir áætlun.

VAXTABÆTUR MEÐ  
329 M.KR. HALLA Í  
ÁRSLOK 2009

#### VAXTAGJÖLD RÍKISSJÓÐS

Vaxtagjöld ríkissjóðs á árinu 2009 voru áætluð 86,9 ma.kr. í fjárlögum. Í fjáráukalögum var veitt viðbótarheimild upp á 2,5 ma.kr. og nam heildarheimild ársins því 89,4 ma.kr. Vaxtagjöldin urðu 84,3 ma.kr. á árinu og því ljóst að viðbótarheimildin sem veitt var um miðjan desember sl. var óþörf. Vaxtagjöld á fyrstu fjórum mánuðum ársins 2010 voru áætluð 27,8 ma.kr. en raunin varð 27,3 ma.kr. eða 481 m.kr. undir áætlun fjárlaga.

VAXTAGJÖLDIN 84,3  
MA.KR. ÁRIÐ 2009

### 3.4 UMFJÖLLUN UM EINSTAKAR STOFNANIR

Í skýrslu Ríkisendurskoðunar um framkvæmd fjárlaga janúar til ágúst 2009, sem birt var í október sl., var gerð grein fyrir vanda þeirra 16 stofnana sem þá var talið ljóst að yrðu með verulegum halla í árslok 2009. Hins vegar tókst 4 þeirra að ná endum saman: Stofnun Árna Magnússonar í íslenskum fræðum, Menntaskólanum á Ísafirði, Lands-

bókasafni Íslands – Háskólabókasafni og Blindrabókasafni Íslands. Bæði virðist stjórnendum hafa tekist á að ná góðum tókum á fjármálunum á síðari helmingi ársins og eins var brugðist við vanda stofnananna með auknum fjárveitingum. Þrjár þeirra, þ.e. aðrar en Menntaskólinn á Ísafirði, voru reknar umfram áætlanir á fyrstu fjórum mánuðum ársins 2010 og því ríkir óvissa um afkomu þeirra á árinu.

Samtals var 21 stofnun með verulegan halla í árslok. Langflestar þeirra heyra undir mennta- og menningarmálaráðuneytið, eða 12 og 6 undir heilbrigðisráðuneytið. Margar hafa átt við verulegan fjárhagsvanda að stríða um langt árabil. Hér á eftir er gerð grein fyrir stöðu einstaka stofnana í árslok 2009 og eftir fyrstu fjóra mánuði ársins 2010. Ríkisendurskoðun mun fyrir sumarlok gera nánari grein fyrir stöðu einstaka stofnana í skýrslu um framkvæmd fjárlaga fyrstu sex til sjö mánaða ársins 2010.

#### ÞJÓÐGARÐURINN Á ÞINGVÖLLUM

Á árinu 2009 var 6,8 m.kr. afgangur af rekstri þjóðgarðsins en þó nam uppsafnaður halli 7,7 m.kr. í árslok. Rekstraráætlun þjóðgarðsins fyrir árið 2010 gerir ráð fyrir að unnið verði á hallanum að verulegu leyti á árinu. Miðað við rekstur fyrstu fjögurra mánaða ársins 2010 að dæma á sú áætlun að geta gengið eftir.

#### TILRAUNASTÖÐ HÁSKÓLANS AÐ KELDUM

Uppsafnaður halli stofnunarinnar jókst um 5,5 m.kr. á árinu 2009 og var 13,4 m.kr. í árslok. Gert er ráð fyrir að unnið verði á honum að langmestu leyti á árinu 2010. Miðað við rekstur fyrstu fjögurra mánaða ársins 2010 ættu þær áætlanir að geta gengið eftir.

#### RAUNVÍSINDASTOFNUN HÁSKÓLANS

16 m.kr. afgangur varð af rekstri stofnunarinnar á árinu 2009 og var uppsafnaður halli í árslok 27,2 m.kr. eða sem nemur 7% af fjárveitingum ársins. Rekstraráætlun fyrir árið 2010 gerir ráð fyrir að unnið verði á hluta uppsafnaðs halla á árinu og hann verði í árslok verði innan við 4%. Rekstur stofnunarinnar á fyrstu fjórum mánuðum ársins 2010 gefur tilefni til að ætla að þau markmið geti gengið eftir.

#### LANDBÚNAÐARHÁSKÓLI ÍSLANDS

Í október sl. var gert ráð fyrir að uppsafnaður halli skólans myndi ekki aukast á árinu 2009, enda hafði skólinn þá selt eignir fyrir samtals 145 m.kr. Skólinn var rekinn með 36,1 m.kr. afgangi á árinu 2009 og nam uppsafnaður halli í árslok því 218,2 m.kr. Hagnaður af eignasölu bætti þannig rekstrarstöðu ársins verulega en ástæða er til að benda á að þar er um einsskiptistekjur að ræða.

Rekstraráætlun fyrir árið 2010, að teknu tilliti til annarra rekstrartekna, gerir ráð fyrir að um 40 m.kr. verði greiddar niður af uppsöfnuðum halla á árinu og að í árslok verði uppsafnaðar halli því enn 178 m.kr. Á fyrstu fjórum mánuðum ársins 2010 var reksturinn innan áætlunar en þó er ljóst að taka verður rekstur skólans mun fastari tókum en gert hefur verið til að vinna ná niður halla.



## HÓLASKÓLI – HÁSKÓLINN Á HÓLUM

8 m.kr. afgangur varð af rekstri skólans á árinu 2009 og nam uppsafnaður halli 61,3 m.kr. í árslok. Gert er ráð fyrir að skólinn verði rekinn með 8 m.kr. afgangi á árinu 2010 og uppsafnaður halli verði þannig rúmlega 50 m.kr. í árslok. Rekstur fyrstu fjögurra mánaða ársins 2010 gefur tilefni til að ætla að áætlun geti staðist. Uppsafnaður halli í árslok verður þó enn langt umfram 4% af fjárheimild ársins, sem er viðmið reglugerðar um framkvæmd fjárlaga og því ljóst að taka verður enn fastar á rekstri skólans.

## NÁMSMATSSTOFNUN

Stofnunin var rekin með 5,7 m.kr. afgangi á árinu 2009 en uppsafnaður halli hennar nam 25,4 m.kr. í árslok. Rekstraráætlun ársins 2010 gerir ráð fyrir 13 m.kr. afgangi á árinu og að uppsafnaður halli í árslok verði því rúmlega 12 m.kr. Af fyrstu fjórum mánuðum ársins 2010 virðist ástæða til að ætla að áætlun geti gengið eftir. Ríkisendurskoðun telur þó ljóst að taka verður enn frekar á rekstri stofnunarinnar.

## FJÖLBRAUTASKÓLINN Í BREIÐHOLTI

Skólinn var rekinn með 16,8 m.kr. afgangi á árinu 2009. Uppsafnaður halli lækkaði sem því nam og stóð í 95,5 m.kr. í árslok. Rekstraráætlun skólans fyrir árið 2010 hefur enn ekki verið samþykkt og því ríkir að mati Ríkisendurskoðunar mikil óvissa um afkomu hans á árinu. Miðað við upplýsingar úr bókhaldskerfi ríkisins var rekstur skólans verulega umfram fjárheimildir á fyrstu fjórum mánuðum ársins 2010. Taka þarf mun fastar á rekstri skólans.

## FLENSBORGARSKÓLI

16,1 m.kr. halli varð á rekstri skólans á árinu 2009 og nam uppsafnaður halli 46,7 m.kr. í árslok. Rekstraráætlun ársins 2010 gerir ráð fyrir um 10 m.kr. afgangi á árinu og að uppsafnaður halli minnki sem því nemur. Ríkisendurskoðun telur mikla óvissu ríkja um hvort áætlunin stenst, enda var skólinn rekinn með verulegum halla miðað við áætlun á fyrstu fjórum mánuðum ársins 2010. Ljóst er því að rekstrarvandi skólans er enn óleystur en brýnt er að á honum verði tekið. Samkvæmt upplýsingum frá mennta- og menningarmálaráðuneytinu er nú unnið að því innan skólans, með aðkomu ráðuneytisins, að fara ítarlega ofan í saumana á rekstri skólans. Stefnt er að því að sú vinna skili niðurstöðu innan tíðar.

## FJÖLBRAUTASKÓLI VESTURLANDS

Skólinn var rekinn með 13,3 m.kr. halla á árinu 2009 og nam uppsafnaður halli 62,6 m.kr. í árslok. Eins og Ríkisendurskoðun hefur áður bent á fækkaði nemendum skólans í kjölfar fjölgunar skóla á starfssvæði hans án þess að námframboð hafi verið minnkað á móti. Nú er gert ráð fyrir að skólinn verði rekinn með 18 m.kr. tekjuafgangi á árinu 2010 þannig að uppsafnaður halli í árslok verði um 45 m.kr. Miðað við rekstur fyrstu fjögurra mánaða ársins 2010 eru áætlanir ekki að ganga eftir. Taka verður á rekstri skólans með meira afgerandi hætti.

#### FJÖLBRAUTASKÓLI SNÆFELLINGA

Á árinu 2009 varð 14 m.kr. halli á rekstri skólans. Uppsafnaður halli í árslok nam 32,3 m.kr. Enn hefur ekki verið gengið frá rekstraráætlun skólans vegna ársins 2010. Samkvæmt upplýsingum úr bókhaldskerfi var skólinn rekinn verulega umfram fjárheimildir á fyrstu fjórum mánuðum ársins 2010. Sú staða er óviðunandi og ljóst að skólinn er í miklum rekstrarvanda. Samkvæmt upplýsingum frá mennta- og menningarmálaráðuneytinu vinnur nýr skólameistari að því að fara yfir alla þætti rekstursins og lækka útgjöld til að koma á jafnvægi.

#### ÞJÓÐSKJALASAFN ÍSLANDS

Safnið var rekið með 114,8 m.kr. halla á árinu 2009 og nam uppsafnaður halli í árslok 31,4 m.kr. eða 10% af fjárveitingum. Samkvæmt upplýsingum frá mennta- og menningarmálaráðuneytinu gerir rekstraráætlun ársins 2010 ráð fyrir að hallinn verði greiddur niður á árinu. Rekstraráætlun safnsins hefur enn ekki verið skráð í bókhaldskerfi ríkisins og því getur ríkisendurskoðun ekki borið saman rekstur þess og áætlun. Ástæða er til að gera alvarlegar athugasemdir við þá stöðu.

#### LISTASAFN ÍSLANDS

4,1 m.kr. halli varð á rekstri safnsins á árinu 2009. Uppsafnaður halli í árslok nam 7,3 m.kr. eða um 4% af fjárveitingum ársins 2009. Rekstraráætlun ársins 2010 gerir ráð fyrir að hallinn verður greiddur upp að fullu og miðað við stöðuna eftir fyrstu fjóra mánuði ársins 2010 virðist það geta gengið eftir.

#### SINFÓNÍUHLÓMSVEIT ÍSLANDS

Tekjuafgangur upp á 5,7 m.kr. varð af rekstri hljómsveitarinnar á árinu. Uppsafnaður halli í árslok 2009 nam 43,4 m.kr. Samkvæmt rekstraráætlun ársins 2010 er gert ráð fyrir að reksturinn verði í jafnvægi innan ársins, en að ekki verði unnið á uppsöfnuðum halla. Rekstur hljómsveitarinnar á fyrstu fjórum mánuðum ársins gefur til kynna að þær áætlanir gangi eftir. Mennta- og menningarmálaráðuneytið segir ekki liggja fyrir hvernig farið verði með hann.

#### LÖGREGLUSTJÓRINN Á SUÐURNESJUM

Á árinu varð 24,6 m.kr. afgangur af rekstri embættisins og stóð uppsafnaður halli, sem varð til í tíð fyrri forstöðumanns, í 161,6 m.kr. í árslok 2009. Rekstraráætlun ársins 2010 gerir ráð fyrir rúmlega 3 m.kr. afgangi á árinu. Reksturinn á fyrstu fjórum mánuðum ársins 2010 var 25,2 m.kr. innan áætlunar.

Dómsmála- og mannréttindaráðuneytið telur að frekari samdráttur í starfsmannahaldi embættisins sé nauðsynlegur til þess að starfsemin rúmist innan fjárheimilda, en jafnframt að jafnvægi í rekstri náist ekki að fullu fyrr en eftir nokkur ár. Ríkisendurskoðun bendir á að engar heimildir eru til reka embættið með svo verulegum halla og því ljóst að taka verður á uppsöfnuðum halla þess með afgerandi hætti.

#### ÚTLENDINGASTOFNUN

Stofnunin var rekin með 11,5 m.kr. halla á árinu og nam uppsafnaður halli 29,7 m.kr. í árslok 2009. Rekstraráætlun ársins 2010 gerir ráð fyrir rúmlega 10 m.kr. tekjuhalla á

árinu og að því aukist vandi stofnunarinnar enn. Þó var stofnunin rekin 12,4 m.kr. innan áætlunar á fyrstu fjórum mánuðum ársins 2010. Dómsmála- og mannréttindaráðuneytið undirbýr nú tillögur til úrbóta á ýmsum sviðum í rekstri, m.a. með því að greina útgjöld vegna hælisleitenda betur frá skrifstofurekstri stofnunarinnar.

#### LANDSPÍTALI

Eins og mörg undanfarin ár varð verulegur halli á rekstri spítalans á árinu 2009, eða 1,3 ma.kr. Uppsafnaður halli spítalans í árslok nam rúmlega 2,8 ma.kr. eða um 8% af fjárveitingum. Rekstraráætlun spítalans fyrir árið 2010 gerir ráð fyrir að reksturinn verði í takt við fjárveitingar samkvæmt fjárlögum og að uppsafnaður halli haldist því óbreyttur í árslok. Samkvæmt tölum um rekstur fyrstu fjögurra mánaða ársins 2010 virðist áætlunin ætla að ganga eftir. Verði það raunin yrðu það að mati Ríkisendurskoðunar einhver jákvæðustu tíðindi sem orðið hafa í rekstri A-hluta stofnana um langt árabil.

Heilbrigðisráðuneytið og spítalinn hafa gert með sér samkomulag sem miðar að því að rekstur hans verði innan fjárveitinga ársins 2010. Í ljósi þess samkomulags mun fjármálaráðuneytið fjármagna lausafjávanda spítalans. Þar er um að ræða lántöku til að greiða niður skuldir spítalans við birgja. Eftir stendur að uppsafnaður halli spítalans er langt umfram 4% af fjárheimild ársins og í reynd engar lagaheimildir til að reka spítalann með minna en 2,8 ma.kr. afgangi á árinu.

#### RJÓÐUR, HVÍLDARHEIMILI FYRIR BÖRN

Landspítalinn rekur Rjóðrið, hvíldarheimili fyrir börn. Heimilið var rekið með 1,6 m.kr. halla á árinu 2009 og nam uppsafnaður halli í árslok 8,8 m.kr. eða 7% af fjárveitingum ársins. Rekstraráætlun ársins 2010 gerir ráð fyrir að reksturinn verði innan heimilda. Sú áætlun hefur þó ekki verið skráð í bókhaldskerfi ríkisins. Samkvæmt bókhaldskerfinu var rekstur heimilisins umfram fjárheimildir á fyrstu fjórum mánuðum ársins 2010. Ástæða er til að gagnrýna þá stöðu.

#### LYFJASTOFNUN

Á árinu 2009 varð 23,2 m.kr. halli á rekstri stofnunarinnar og nam uppsafnaður halli í árslok 189,1 m.kr. Bundið eigið fé í árslok nam 204,6 m.kr. en stofnuninni er ekki heimilt að nýta það án sérstakrar heimildar fjárveitingarvaldsins. Í skýrslu Ríkisendurskoðunar um framkvæmd fjárlaga janúar til ágúst 2009, sem gefin var út í október sl., kom m.a. fram að heilbrigðisráðuneyti og fjármálaráðuneyti greindi á um meðferð markaðra tekna umfram fjárlög hjá stofnuninni. Sá ágreiningur hefur ekki verið leystur en að sögn heilbrigðisráðuneytisins er unnið að lausn hans í samstarfi við stofnunina og fjármálaráðuneytið.

Engin rekstraráætlun liggur fyrir vegna ársins 2010. Í svari við fyrirspurn Ríkisendurskoðunar um ástæður þess segir Lyfjastofnun:

„Ástæðan fyrir því að heilbrigðisráðuneytið hefur ekki samþykkt áætlunina er sú að raunhæf áætlun er ekki í samræmi við fjárlög og Lyfjastofnun leggur ekki

fram rekstraráætlun sem vitað er að stenst ekki og það er ljóst að rekstraráætlun í samræmi við fjárlög mun ekki standast.”

Af rekstri fyrstu fjögurra mánaða ársins 2010 að dæma er vandinn enn óleystur, þó reksturinn sé jákvæðari en gert hafði verið ráð fyrir.

#### HEILSUGÆSLA HÖFUÐBORGARSVÆÐISINS

Í október sl. taldi heilbrigðisráðuneytið að um 80 m.kr. halli yrði á rekstri heilsugæslunnar á árinu 2009. Ríkisendurskoðun taldi það mat raunhæft miðað við fyrirbyggjandi áætlanir. Nú er hins vegar ljóst að heilsugæslan var rekin með 165,5 m.kr. halla á árinu 2009. Uppsafnaður halli hennar í árslok nam þá 585,3 m.kr.

Heilsugæslan hefur verið rekin með halla frá árinu 2006 þegar hún varð til. Reksturinn var 4–11% umfram fjárveitingar hvers árs á tímabilinu. Á árinu 2008 tók nýr forstöðumaður við rekstrinum. Áætlanir ársins 2010 gera ekki ráð fyrir að unnið verði á uppsöfnuðum halla heilsugæslunnar þó til standi að reka hana innan fjárveitinga ársins. Af rekstri fyrstu fjögurra mánaða ársins 2010 að dæma virðast þær áætlanir eiga að geta gengið eftir. Eftir stendur þó uppsafnaður halli upp á 585,3 m.kr. eins og áður gat um.

#### HEILSUGÆSLUSTÖÐIN BORGARNESI

Heilsugæslustöðin var rekin með 18,1 m.kr. tekjuafgangi á árinu 2009, eftir viðbótarfjárveitingu, og nam uppsafnaður halli hennar í árslok 7,7 m.kr. eða 4% af fjárveitingum ársins. Heilsugæslan er ekki lengur til sem sérstök stofnun enda var hún sameinuð öðrum heilbrigðisstofnunum á svæðinu í Heilbrigðisstofnun Vesturlands um síðustu áramót. Áætlanir gera ráð fyrir að sú stofnun verði rekin með afgangi á árinu 2010.

#### HEILSUGÆSLUSTÖÐIN ÓLAFSVÍK

5,8 m.kr. tekjuhalli varð af rekstri stöðvarinnar á árinu 2009 og nam uppsafnaður halli í árslok 4,9 m.kr eða 5% af fjárveitingum ársins. Um heilsugæslustöðina í Ólafsvík gildir það sama og í Borgarnesi að hún heyrir nú undir Heilbrigðisstofnun Vesturlands og er því ekki lengur sjálfstæð eining.