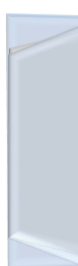


# Fýsileikakönnun

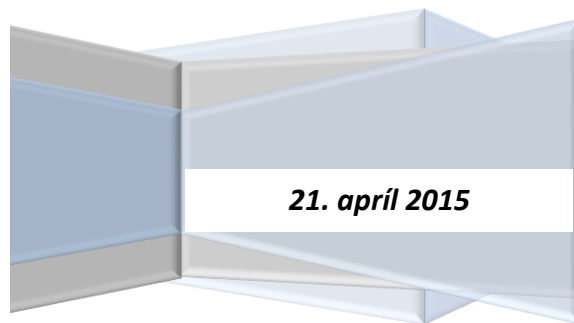
Sameining

Iðnskólans í Hafnarfirði og Tækniskólans ehf



IÐNSKÓLINN Í HAFNARFIRÐI  
FAGMENNSKA · VIRÐING · PEKKING

Tækniskólinn   
skóli atvinnulífsins



**21. apríl 2015**



MENNTA- OG  
MENNINGARMÁLARÁÐUNEYTIÐ

## Efnisyfirlit

1	Fýsileikakönnun .....	4
1.1	Verkefnishópur .....	4
1.1.1	Skipun verkefnishóps .....	4
1.1.2	Skipunarbréf .....	4
1.2	Hlutverk.....	4
1.2.1	Leiðarljós við skipulag vinnunnar.....	4
1.3	Tímarammi .....	5
1.4	Markmið.....	5
1.5	Samandregin niðurstaða .....	5
2	Iðnskólinn í Hafnarfirði .....	5
2.1	Um skólann .....	5
2.1.1	Hlutverk .....	6
2.1.2	Framtíðarsýn.....	6
2.1.3	Gildi Iðnskólans í Hafnarfirði.....	6
2.1.4	Stefnur .....	7
2.2	Umhverfið .....	8
2.2.1	Bæjarfélagið.....	8
2.2.2	Húsnæði.....	8
2.3	Skipulag.....	9
2.3.1	Skólanefnd .....	9
2.3.2	Skipurit.....	9
2.3.3	Starfsmenn .....	9
2.3.4	Stjórnendur.....	9
2.3.5	Millistjórnendur .....	10
2.3.6	Kennarar .....	10
2.3.7	Starfsfólk við stoðþjónustu .....	10
2.4	Nemendafjöldi og námsframboð .....	10
2.4.1	Nemendaígildi og námsbrautir .....	10
2.4.2	Brotthvarf .....	11
2.4.3	Hópastærðir og - nýting.....	11
2.5	Rekstur .....	11
2.5.1	Afkoma .....	11
2.5.2	Rekstur húsnæðis .....	12

2.5.3	Stoðþjónusta.....	12
2.5.4	Aðstoð við nám.....	12
2.5.5	Mötuneyti.....	12
2.5.6	Bókasafn og upplýsingamiðstöð.....	12
2.5.7	Tölvur og upplýsingakerfi.....	12
2.5.8	Vélar og áhöld.....	13
3	Tækniskólinn.....	14
3.1	Um skólann.....	14
3.1.1	Hlutverk.....	14
3.1.2	Framtíðarsýn.....	15
3.1.3	Markmið, gildi og stefnur Tækniskólans.....	15
3.2	Umhverfið.....	17
3.2.1	Bæjarfélagið.....	17
3.2.2	Húsnæði.....	17
3.3	Skipulag.....	17
3.3.1	Stjórn og Skólanefnd.....	17
3.3.2	Skipurit Tækniskólans.....	18
3.3.3	Starfsmenn.....	18
3.3.4	Stjórnendur.....	18
3.4	Nemendafjöldi og námsframboð.....	19
3.4.1	Nemendaígildi.....	19
3.4.2	Nemendafjöldi eftir námsbrautum.....	20
3.4.3	Brotthvarf.....	21
3.4.4	Hópastærðir og - nýting.....	21
3.5	Rekstur.....	22
3.5.1	Afkoma.....	22
3.5.2	Stoðþjónusta.....	22
3.5.3	Vélar og áhöld.....	24
4	Greining.....	24
4.1	Innviðir.....	24
4.1.1	Stjórnkerfi og stjórnendur.....	24
4.1.2	Starfsfólk.....	25
4.1.3	Nemendur.....	25
4.1.4	Tölvukerfi, vélar og áhöld.....	25
4.1.5	Skipulag og þjónusta.....	26
4.1.6	Rekstur.....	27
4.1.7	Gæðakerfi.....	27
5	Niðurstaða.....	27

5.1	Niðurstaða verkefnishóps .....	27
5.1.1	Stöðumat – núverandi staða og framtíðarmöguleikar .....	27
5.1.1.1	Hvítbók um umbætur í menntun .....	27
5.1.1.2	Fækkun nemendaígilda .....	28
5.1.1.3	Hvað gerist ef ekki er sameinað? .....	28
5.1.1.4	Fjárhagslegt hagræði sameiningar. ....	29
5.1.1.5	Hvað verður um fjárhagslegan ávinning?.....	29
5.1.1.6	Húsnæði og eignir .....	30
5.1.1.7	Samkeppni um nemendur .....	30
5.1.1.8	Möguleikar – starfsnám sem valkostur .....	30
5.1.1.9	Bæjarfélagið - nám í heimabyggð .....	30
5.1.1.10	Mögulegir ókostir sameiningar .....	31
5.1.1.11	Þróun starfsnáms – ímynd starfsnáms .....	31
6	Lokaorð.....	31

# 1 Fýsileikakönnun

Verkefnishópur um fýsileika þess að Iðnskólinn í Hafnarfirði og Tækniskólinn sameinist hefur komist að þeirri niðurstöðu að fýsilegt sé að sameina skólana í einn skóla undir merki Tækniskólans ehf. Verulegur fjárhagslegur ávinningur er af sameiningu skólanna sem nýta má til uppbyggingar innra starfi þeirra og til sóknar fyrir starfsnám. Tækifæri gefst til að efla faglegt umhverfi starfsfólks og auknir möguleikar verða til að efla stöðu nemenda og vinna gegn brotthvarfi. Í þessari skýrslu eru dregin fram helstu rök fyrir þessari niðurstöðu. Verkefnishópurinn leggur til að ekki verði dregið að taka ákvörðun í þessu máli svo eyða megi óvissu um framtíð þjónustu við nemendur og um stöðu starfsfólks verði eytt sem fyrst.

## 1.1 Verkefnishópur

Menntamálaráðherra skipaði verkefnishóp 18. mars 2015 til þess að kanna fýsileika þess að sameina Iðnskólann í Hafnarfirði og Tækniskólann ehf. Verkefnishópurinn tók þegar til starfa og skilaði niðurstöðu sinni til ráðherra 21. apríl 2015.

### 1.1.1 Skipun verkefnishóps

Í Verkefnishópnum voru eftirtaldir aðilar skipaðir:

- Ársæll Guðmundsson skipaður skólameistari Iðnskólans í Hafnarfirði
- Bjarni Bjarnason, formaður skólanefndar Iðnskólans í Hafnarfirði
- Bolli Árnason, formaður stjórnar Tækniskólans
- Gísli Magnússon, skrifstofustjóri menntamálaráðuneytinu
- Jón B. Stefánsson, skólameistari Tækniskólans
- Með hópnum starfaði Leifur Eysteinnsson, gæðastjóri menntamálaráðuneytisins

### 1.1.2 Skipunarbréf

Skipunarbréf verkefnishópsins er dagsett 18. mars 2015 og hljóðar svo:

Mennta- og menningarmálaráðherra skipar yður hér með í verkefnishóp til að kanna fýsileika þess að sameina Tækniskólann ehf. og Iðnskólann í Hafnarfirði. Meginmarkmið vinnu verkefnishópsins er að kalla fram staðreyndir og rök fyrir sameiningu skólanna tveggja og að sama skapi kanna hvað mæli gegn sameiningu. Greina skal núverandi starfsumhverfi skólanna og hvernig aðstæður muni breytast með sameiningu. Einnig skal verkefnishópurinn taka saman helstu álitamál varðandi sameiningu skólanna

Mælst er til þess að hópurinn ljúki störfum 21. apríl 2015 og skili þá greinargerð til mennta- og menningarmálaráðherra.

## 1.2 Hlutverk

Verkefnishópurinn hefur það hlutverk að kalla eftir nauðsynlegum upplýsingum og setja þær fram til að hægt sé að sjá, eftir fremsta megni, fýsileika þess að skólarnir sameinist.

### 1.2.1 Leiðarljós við skipulag vinnunnar

Leiðarljós verkefnishópsins við skipulag vinnu verkefnisins eru:

- Námsframboð
- Nemendur
- Stoðkerfi og starfshættir
- Starfsfólk
- Húsnæði
- Fjármál og rekstur

### 1.3 Tímarammi

Mælst er til þess að hópurinn ljúki störfum eigi síðar en 21. apríl 2015 og skili þá greinargerð og tillögum sínum til mennta- og menningarmálaráðherra.

### 1.4 Markmið

Markmið með sameiningu skólanna eru helst þessi:

- Stuðla að fjölþættu og sterku starfs- og verknámi í sameinuðum skóla sem hefur stöðu til þess að þjónusta nemendum betur en skólarnir geta hvor í sínu lagi
- Auka hagkvæmni í rekstri og bjóða fram tryggari og faglegri þjónustu við nemendur
- Stuðla að aukinni sókn nemenda í starfs- og verknám með öflugri starfseiningu, kynningum á náminu og sterkri ímynd
- Nýta fjármuni betur í þágu nemenda og alls skólastarfs
- Efla námið faglega og ná öflugri samvinnu við atvinnulífið um starfsnámið
- Gera starfsnám aðgengilegra og þjónustuna við nemendur markvissari
- Treysta skólastarfið á þeim stöðum þar sem það er nú

Sameinaður skóli hafi þá stefnu að verða á meðal fremstu og framsæknustu skóla á Íslandi og þjóni nemendum sínum þannig að aðsókn aukist, brotthvarf minnki og útskrifaðir nemendur verði enn eftirsóttari á vinnumarkaði og eigi greiða leið til framhaldsnáms á háskólastigi.

### 1.5 Samandregin niðurstaða

Verkefnishópurinn hefur yfirfarið fýsileika þess að sameina lðnskólann í Hafnarfirði og Tækniskólann og gert grein fyrir skoðun málsins hér að framan.

Niðurstaða verkefnishópsins er að fýsilegt sé að lðnskólinn í Hafnarfirði og Tækniskólinn verði sameinaðir á þeim forsendum sem byggt er á í skýrslunni. Tilgangur sameiningar er að:

- efla framboð starfsnáms
- skapa markvissari og þéttari námsbrautir
- kalla fram mikla hagræðingu í rekstri
- auka stoðþjónustu við nemendur
- gefa tækifæri til uppbyggingar starfsnáms

## 2 lðnskólinn í Hafnarfirði

### 2.1 Um skólann

lðnskólinn í Hafnarfirði var stofnaður 11. nóvember 1928 á fyrsta fundi lðnaðarmannafélags Hafnarfjarðar og rak félagið skólann sem kvöldskóla til ársins 1955. Kennsla samningsbundinna iðnnema hefur farið fram allt frá stofnun skólans. Helstu tímamót í sögu skólans urðu þegar ríkið og bæjarfélagið tóku við rekstrinum árið 1956 og varð hann þá dagskóli. Með stofnun grunndeilda málmiðna 1974 var tekin upp verkleg kennsla við skólann. Grunndeild tréiðna og verklegt nám fyrir háriðnir hófst árið 1977 og á sama tíma hófst kennsla í tækniteiknun. Síðasta grunndeildin var stofnuð 1983 með verklegri kennslu í rafiðnum. Verkdeildirnar hafa verið, og eru ennþá, kjölfesta skólastarfsins. Árið 1990 var komið á fót hönnunarbraut en henni var síðan breytt í listnámsbraut, s.kv. Aðalnámskrá framhaldsskóla, árið 1999. Útstillingadeild var stofnuð haustið 1998 en lagðist af 2010. Frumdeild var starfandi árin 1993-2002 og almenn námsbraut tók til starfa haustið 2000. Starfsbraut fyrir fatlaða nemendur tók til starfa 2010.

Árið 2012 var gerð úttekt á starfsemi Iðnskólans og má sjá niðurstöður hennar í skýrslu sem birt er á heimasíðu mennta- og menningarmálaráðuneytisins <http://brunnur.stjr.is/mrn/utgafuskra/utgafa.nsf/RSSPage.xsp?documentId=97FED73C76142AF900257A7600569D25&action=openDocument>

Skólinn flutti í nýtt húsnæði árið 2000 við Flatahraun 12. Í því fólst veruleg stækkun og bylting á allri aðstöðu nemenda og kennara. Skólahúsnæðið er fjármagnað, reist og rekið af einkaaðilum. Skólinn er áfangaskóli og er starfræktur á fjórum stöðum í leiguhúsnæði í Hafnarfirði auk starfseminnar að Flatahrauni 12 þ.e.a.s. Flatahrauni 14 (byggingagreinir), Flatahrauni 3 (listnáms), Gjótuhrauni (pípulagnir og vélvirkjun) og Dalshraun 1 (íþróttir).

### 2.1.1 Hlutverk

Iðnskólinn í Hafnarfirði er framhaldsskóli sem starfar skv. lögum um framhaldsskóla nr. 92/2008, með síðari breytingum og reglugerðum sem settar eru með stoð í þeim. Hlutverk framhaldsskóla er tilgreint í 2. Gr. laga nr. 92/2008 og skal starfsemi Iðnskólans í Hafnarfirði þjóna því. Iðnskólinn í Hafnarfirði var stofnaður 11. nóvember 1928 og rekinn af iðnaðarmannafélaginu í Hafnarfirði til ársins 1955. Hlutverk félagsins var tvíþætt, annars vegar að eiga hlutdeild í framkvæmd laga um iðju og iðnað sem þá höfðu nýlega tekið gildi og hins vegar að stuðla að menntun iðnaðarmanna í Hafnarfirði. Skólinn hefur á síðari árum fært út kvíarnar og nú er auk kennslu í iðngreinum lögð áhersla á kennslu í listum og hönnun, starfsbraut fyrir fatlaða nemendur og í bígerð er sérstakt nám til stúdentsprófs í tengslum við verknámsbrautir.

### 2.1.2 Framtíðarsýn

Iðnskólinn í Hafnarfirði hefur þróast frá því að vera eingöngu iðnskóli í alhliða menntastofnun þar sem fjölbreytt nám og kennsla á sér stað. Unnið er að útvíkkun námsframboðs og innan tíðar verður sótt um að hefja nám og kennslu til stúdentsprófs á sérstökum stúdentsprófsbrautum sem tengjast sérstaklega iðnnámsgreinum.

Við ákvörðun á námsframboði og skipulagningu kennslu er leitast við að skapa skilyrði til að meginmarkmiðum náms við skólann verði náð en þau eru:

- að veita undirbúning til ákveðinna starfa í atvinnulífinu
- að veita undirbúning til áframhaldandi náms í sérskólum eða háskólum
- að veita hverjum og einum menntun sem nýtist í daglegu lífi og tómstundum

Leiðirnar að þessum markmiðum eru síbreytilegar en grunntónninn er ætíð sá sami þ.e.:

- að skólinn kappkosti ávallt að hafa vel menntaða og hæfa kennara að störfum
- að stjórnendur skólans séu ætíð opnir fyrir nýjum námsleiðum og brautum
- að kennarar skólans séu vel menntaðir og taki þátt í starfsþróun
- að aðbúnaður nemenda og starfsfólks sé ætíð boðlegur
- að tækjabúnaður til náms og kennslu sé framúrskarandi og lýsandi fyrir atvinnulífið
- að aðstaða nemenda til félagslífs innan skólans sé í góðu horfi

### 2.1.3 Gildi Iðnskólans í Hafnarfirði.

#### Fagmennska

Við höfum fagmennsku að leiðarljósi í öllum okkar störfum. Við leggjum áherslu á að við skólann starfi ávallt vel menntað og hæft starfsfólk. Við leitumst við að brautskrá nemendur sem sýna metnað og fagmennsku.

### Virðing

Við berum virðingu fyrir hvert öðru og komum fram við aðra af velvild, kurteisi og fordómaleysi. Við vinnum störf okkar af alúð og berum virðingu fyrir vinnu, viðhorfum og skoðunum annarra. Við umgöngumst umhverfi okkar af virðingu og nærgætni.

### Þekking

Við leggjum okkur fram um að afla þekkingar og kunnáttu sem gagnast einstaklingum í lífi og starfi í lýðræðisþjóðfélagi. Við kappkostum að deila þekkingu okkar á árangursríkan hátt til hagsbóta fyrir samfélagið. Þekkingaröflun er lífstíðarverkefni og við leitumst við að gera hvern og einn færna um að afla sér þekkingar á eigin forsendum.

## 2.1.4 Stefnur

Iðnskólinn í Hafnarfirði hefur sett sér formlegar stefnur sem birtar eru á heimasíðu skólans og koma fram í skólanámskrá. Auk stefnu um faglegt starf og þjónustu við nemendur sem fram koma í skólasamningur eru eftirfarandi stefnur:

### Jafnréttisstefna

Skólinn einsetur sér að starfa eftir lögum um jafnréttismál þar sem kveðið er á um jafna möguleika, réttindi og skyldur fyrir bæði konur og karla. Stefnt er að því að jafna hlut kvenna og karla í hinum ýmsu störfum og starfsgreinum, að vinna gegn kynferðislegri áreitni, að skapa góðar aðstæður til þess að samræma vinnu og fjölskyldulíf jafnframt því að taka tillit til hagsmuna beggja kynja í kennslu og starfi skólans. Jafnréttisstefnan stuðlar að því að hæfileikar og færni allra stafsmanna fái notið sín sem best. Stefnt er að því að auka áhuga og umræður meðal starfsfólks og nemenda skólans um jafnréttismál og mikilvægi þeirra bæði innan skólans og utan. Lögin kveða á um fræðslu um jafnréttismál í skólum og í skólanum er lögð áhersla á að búa bæði kynin jafnt undir virka þátttöku í samfélaginu, fjölskyldulífi og atvinnulífi. Bæði piltum og stúlkum eru kynnt störf sem hingað til hefur verið litið á sem hefðbundin karla- eða kvennastörf. Kennslugögn og námsgögn eiga að henta báðum kynjum.

### Forvarnarstefna

Stefna skólans í forvarnarmálum er að stuðla að heilbrigðum lífsháttum og jákvæðri lífssýn nemenda og vinna gegn sjálfseyðandi hegðun. Við skólann er starfandi forvarnarteymi og fer forvarnarfulltrúi með verkstjórn þar. Verkefni forvarnarteymis ná til allra forvarna innan skólans sem og þeirra viðburða sem haldnir eru á vegum skólans, s.s. skólaböll, skemmtikvöld, tölvulan o.þ.h. Verkefni spanna afar breytt svið s.s. tóbaksreykingar, áfengisneyslu, fíkniefnaneyslu og átraskanir svo eitthvað sé nefnt.

### Líkams- og heilsuræktarstefna

Allir nemendur sem stunda nám við skólann eru skyldugir til þess að ljúka þeim líkams- og heilsuræktaráföngum (ÍPR) sem námskrá menntamálaráðuneytis segir til um. Kennsla í líkams- og heilsurækt skiptist í fjóra grunnáfanga og fjölbreytta valáfanga. Hver nemandi er skráður í a.m.k. einn líkams- og heilsuræktaráfanga á hverri önn. Þeir nemendur sem lokið hafa grunnáföngum og tilskyldum áfangafjölda í íþróttum- líkams- og heilsurækt sem viðkomandi braut segir til um, eiga þess kost að ljúka áföngum sínum í fjarnámi eða með fjölbreyttum valmöguleikum sem skólinn býður upp á hverju sinni. Enginn er undanþeginn þessari reglu þar sem skólinn framfylgir heilsuræktaráætlun og stefnu Alþjóða heilbrigðisstofnunarinnar (WHO). Stefna þessi miðar að því að gera framhaldsskólanemendur ábyrga fyrir eigin líkams- og heilsurækt á meðan á skólagöngu stendur og að henni lokinni.



## Umhverfisstefna

Skólinn setur sér það markmið að vera í forystu varðandi umhverfismál og fylgja samþykktum Ríoráðstefnunnar 1992 um umhverfi og þróun. Tilgangurinn er m.a. að temja sér tillitssemi í umgengni við náttúruna og fara vel með auðlindir. Einnig er fylgt verkefni sem Hafnarfjarðarbær er þátttakandi í og nefnist Staðardagskrá 21 sem er ferli sem snýst um langtímasjónarmið, hugarfarsbreytingu og virka þátttöku íbúa í umhverfisvernd.

## 2.2 Umhverfið

### 2.2.1 Bæjarfélagið

Iðnskólinn í Hafnarfirði starfar á fimm stöðum í Hafnarfirði og hefur ætíð verið í nánú samstarfi við bæjarstjórn Hafnarfjarðar, atvinnulíf í Hafnarfirði og nágrenni og næstu sveitarfélög.

### 2.2.2 Húsnæði

Iðnskólinn í Hafnarfirði er með aðalstarfsemi að Flatahrauni 12 en það húsnæði er í eigu einkaaðila. Um afnot Iðnskólans af húsnæðinu gildir sérstakur leigu- og rekstrarsamningur sem gerður var í desember 1999 til 25 ára. Samkvæmt samningnum er hann fyrst uppsegjanlegur til lausnar frá 15. ágúst 2024 nema vanefndir komi til. Einnig leigir skólinn aðstöðu að Flatahrauni 14 sem er í eigu Hafnarfjarðarbæjar, Flatahraun 3 og Gjótuhraun 7. Íþróttakennsla fer fram í húsnæði World Class að Dalshrauni 1.

	3. hæð	2. Hæð	1. Hæð	Flata- hraun 14	Gjótu- hraun 7	Flata- hraun 3	Samtals	Hlut- fall
<b>Samtals</b>	<b>1.289</b>	<b>1.289</b>	<b>2.002</b>	<b>600</b>	<b>415</b>	<b>368</b>	<b>5.963</b>	
Göt í stigahúsi	62,9	62,9						
Lyftuop	5,7	5,7						
<b>Brúttó flatarmál (utanmál)</b>	<b>1.220</b>	<b>1.220</b>	<b>2.002</b>	<b>600</b>	<b>415</b>	<b>368</b>	<b>5.826</b>	
gangur vestur	46,30		34,80					
Stigahús og tölvuumsjón	86,20							
Snyrtingar og geymsla	104,20							
Andyri, snyrt, gangur			321,80	66,00				
Gangur austur	86,80			26,00				
<b>Kennslurými</b>	<b>897</b>		<b>1.646</b>	<b>508</b>	<b>395</b>	<b>215</b>	<b>3.660</b>	<b>64%</b>
<b>Almennt rými</b>	<b>324</b>	<b>1.220</b>	<b>357</b>	<b>92</b>	<b>20</b>	<b>85</b>	<b>2.097</b>	<b>36%</b>

Yfirlit yfir flatarmál húsnæði Iðnskólans í Hafnarfirði að Flatahrauni 12 (1. 2. og 3. hæð) auk annars leiguhúsnæðis.

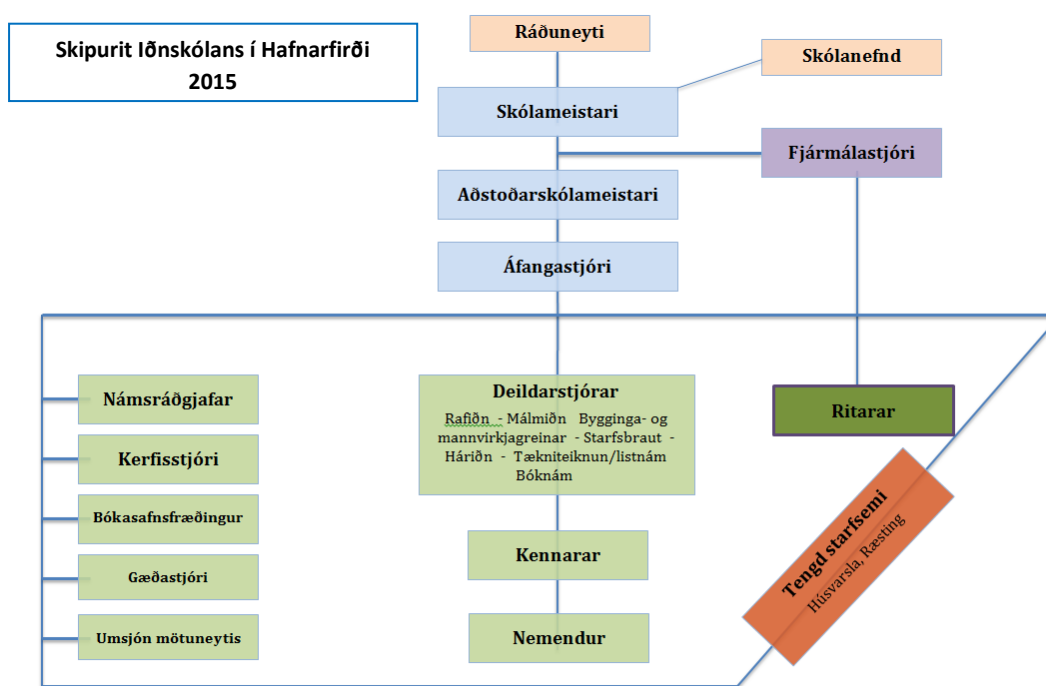
## 2.3 Skipulag

### 2.3.1 Skólanefnd

Núverandi skólanefnd Iðnskólans í Hafnarfirði var skipuð árið 2012 til fjögurra ára. Skólanefndina skipa:

Bjarni Guðjón Bjarnason, formaður, tilnefndur af Hafnarfjarðarbæ  
Jóhanna Axelsdóttir, tilnefnd af Hafnarfjarðarbæ  
Sigríður Anna Sigurðardóttir, án tilnefningar  
Kári Samúelsson, án tilnefningar  
Júlíus Karlsson, án tilnefningar

### 2.3.2 Skipurit



Skólameistari, aðstoðarskólameistari og áfangastjóri mynda yfirstjórn skólans

### 2.3.3 Starfsmenn

Starfsmenn Iðnskólans í Hafnarfirði eru um 60 talsins og skiptast í stjórnendur, kennara og starfsmenn stoðþjónustu. Umsjónarmaður fasteigna er starfsmaður fasteignafélagsins sem á húsnæðið að Flatahrauni 12 og allar ræstingar fylgja einnig þjónustusamningnum um húsnæðið. Starfsmannafundur eru haldnir að jafnaði einu sinni í mánuði og skólafundur þar sem allir starfsmenn og nemendur koma saman eru a.m.k. einu sinni á önn. Öll framfaramál og málefni sem snerta heill nemenda, starfsfólks og skólans eru til umræðu á þessum fundum.

### 2.3.4 Stjórnendur

100% Skólameistari: Ársæll Guðmundsson (í leyfi til 1. ágúst 2015)  
100% Aðstoðarskólameistari: Þór Pálsson (settur skólameistari til 31. júlí 2015)  
100% Áfangastjóri: Sigríður Sturlaugsdóttir  
100% Fjármálastjóri: Sigríður Karlsdóttir

### 2.3.5 Millistjórnendur

#### Deildarstjórar

- 12% Ragnhildur Guðjónsdóttir, rafiðngreinar
- 8% Gréta Ágústsdóttir, hársnyrtiiðn
- 12% Hrafnkell Marínósson, bygginga- og mannvirkjagreinar
- 8% Þorsteinn Haraldsson, tækniteiknun
- 12% Ólafur Bjarnason, málmíðnir
- 8% Erla Skaftadóttir, starfsbraut

### 2.3.6 Kennarar

Stöðugildi við kennslu eru 42,3 en alls starfa 45 kennarar við skólann.

### 2.3.7 Starfsfólk við stoðþjónustu

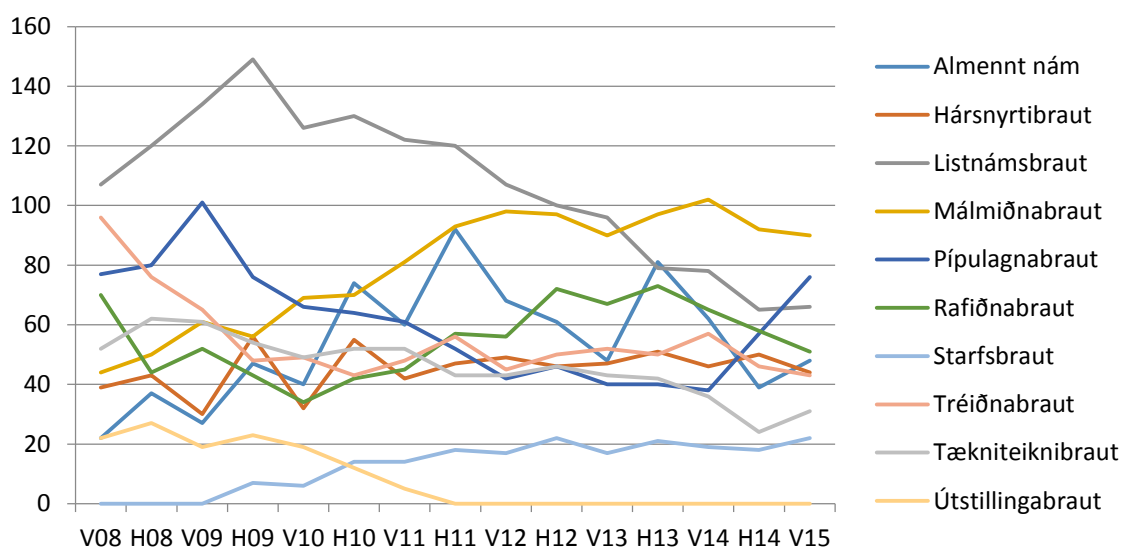
- 100% Kerfisstjóri
- 100% Matráður
- 100% Námsráðgjafi:
- 104% Skrifstofa – tveir starfsmenn
  - 25% Gæðastjóri
  - 65% Aðstoð í eldhúsi
  - 75% Bókasafnsfræðingur

## 2.4 Nemendafjöldi og námsframboð

### 2.4.1 Nemendaígildi og námsbrautir

Eftirfarandi tafla sýnir fjölda nemendaígilda á brautum lönnskólans og á línuritinu á næstu síðu má sjá þróunina frá árinu 2008.

	V08	H08	V09	H09	V10	H10	V11	H11	V12	H12	V13	H13	V14	H14	V15
<b>Almennt nám</b>	22	37	27	47	40	74	60	92	68	61	48	81	62	39	48
<b>Hársnyrtibraut</b>	39	43	30	56	32	55	42	47	49	46	47	51	46	50	44
<b>Listnámsbraut</b>	107	120	134	149	126	130	122	120	107	100	96	79	78	65	66
<b>Málmiðnabraut</b>	44	50	61	56	69	70	81	93	98	97	90	97	102	92	90
<b>Pípulagnabraut</b>	77	80	101	76	66	64	61	52	42	46	40	40	38	57	76
<b>Rafiðnabraut</b>	70	44	52	43	34	42	45	57	56	72	67	73	65	58	51
<b>Starfsbraut</b>	0	0	0	7	6	14	14	18	17	22	17	21	19	18	22
<b>Tréiðnabraut</b>	96	76	65	48	49	43	48	56	45	50	52	50	57	46	43
<b>Tækniteiknibraut</b>	52	62	61	54	49	52	52	43	43	46	43	42	36	24	31
<b>Útstillingabraut</b>	22	27	19	23	19	12	5	0	0	0	0	0	0	0	0
	<b>529</b>	<b>539</b>	<b>550</b>	<b>559</b>	<b>490</b>	<b>556</b>	<b>530</b>	<b>578</b>	<b>525</b>	<b>540</b>	<b>500</b>	<b>534</b>	<b>503</b>	<b>449</b>	<b>471</b>



## 2.4.2 Brotthvarf

Brotthvarf nemenda úr námi við Iðnskólann hefur verið mikið í gegnum árin. Um 65 – 80 nýnema koma árlega til náms við skólanna hvert haust en lítið brot þeirra hefur lokið námi að sex árum liðnum frá skólanum. Til dæmis höfðu einungis 12% nýnema sem innrituðust í skólann haustið 2007 lokið námi sex árum síðar. Undanfarin ár hefur töluverður fjöldi nýskráðra nemenda ekki mætt að haust þegar skóli hefst og hefur það valdið töluverðum vandkvæðum við skipulagningu kennslu. Þar sem nemendum hefur fækkað mikið síðustu ár hefur verið reynt til hins ýtrasta að ná til þessara nemenda en án mikils árangurs. Brotthvarf þeirra nemenda sem eru við nám eftir að mánuður er liðinn af skóla hefur nálgast 10% og hefur það einnig valdið vandkvæðum við skipulagningu skólastarfs. Þess ber að geta að meðaleinkunn nýnema (sem koma beint úr grunnskóla) í íslensku, ensku og stærðfræði er sú lægsta á landinu.

## 2.4.3 Hópastærðir og - nýting

Með fækkun nemenda hefur reynst erfitt að halda úti eðlilegum hópastærðum og eru oftast of fáir nemendur í námshópum, sérstaklega í löggiltum iðngreinum. Einnig hefur það valdið vandræðum að oftast er aðeins einn hópur í hverjum áfanga sem gerir allan sveigjanleika lítinn. Sumir hópar hafa verið of stórir en ekki nægjanlega stórir til að það sé hægt að skipta þeim í tvo hópa.

## 2.5 Rekstur

### 2.5.1 Afkoma

Rekstur Iðnskólans í Hafnarfirði var neikvæður um 17,8 m.kr. árið 2013 og var eigið fé skólans neikvætt um 14,5 m.kr. í lok þess árs en árið 2014 var 13,8 m.kr. afgangur af rekstrinum.

	2008	2009	2010	2011	2012	2013	2014
Framlag úr ríkissjóði	560,6	623,3	587,6	633,9	585,0	587,6	561,2
Tekjur	59,3	70,8	66,7	68,4	78,6	91,7	90,7
<b>Tekjur alls</b>	<b>619,9</b>	<b>694,1</b>	<b>654,3</b>	<b>702,3</b>	<b>663,6</b>	<b>679,3</b>	<b>651,9</b>
Laun	418,3	526,5	469,4	447,8	454,9	466,1	414,5
Önnur gjöld	192,7	246,7	210,7	198,0	206,5	225,9	222,8
Eignakaup og tilfærslur	31,8	8,0	7,3	3,1	14,4	5,1	1,2
<b>Gjöld alls</b>	<b>642,8</b>	<b>781,2</b>	<b>687,4</b>	<b>648,9</b>	<b>675,8</b>	<b>697,1</b>	<b>638,5</b>
<b>Afkoma ársins</b>	<b>-22,9</b>	<b>-87,1</b>	<b>-33,1</b>	<b>53,4</b>	<b>-12,2</b>	<b>-17,8</b>	<b>13,4</b>

## 2.5.2 Rekstur húsnæðis

Húsnæðið er í eigu einkaaðila og er langtímaleigusamningur um húsnæðið að Flatahrauni 12. Annað húsnæði er með skemmri leigusamninga í gildi.

## 2.5.3 Stoðþjónusta

Greiddir eru sérstakir tímar vegna þjónustu við nemendur sem hér segir:

2 klst/viku	Innkaup í sambandi við námsbraut í pípulögnum
1 klst/viku	Jafnréttisfulltrúi
3 klst/viku	Sérstök umsjón með skólasókn nemenda
2 klst/viku	Umsjón með nemendafélaginu
2 klst/viku	Heilsuefling og forvarnir
Samtals 10 klst/viku í 36 vikur = 360 klst á yfirvinnutaxta	

## 2.5.4 Aðstoð við nám

Náms- og starfsráðgjafi vinnur að velferð nemenda og leiðsegir þeim við námið. Starf náms- og starfsráðgjafa hefur einnig snúið að almennri velferð nemenda í samstarfi við félagsþjónustu Hafnarfjarðarbæjar og annarra sveitarfélaga eftir atvikum. Skólinn hefur einnig haft sérstaka tíma í viku þar sem nemendur fá sérstaka aðstoð í námi.

## 2.5.5 Mötuneyti

Mötuneyti er starfrækt að Flatahrauni 12 fyrir nemendur og starfsfólk. Þar starfa tveir starfsmenn en skólinn rekur mötuneytið.

## 2.5.6 Bókasafn og upplýsingamiðstöð

Bókasafn er að Flatahrauni 12 og starfar þar bókasafnsfræðingur í 75% starfi við að þjónusta nemendur og kennara. Safnkosturinn er skráður í bókasafnskerfið Gegni og er leitast við að uppfylla kröfur nemenda og kennara um góðan bókakost og gott aðgengi að upplýsingum á netinu. Við bókasafnið er vinnustofa fyrir nemendur með góðum tölvum til að vinna á.

## 2.5.7 Tölvur og upplýsingakerfi

Iðnskólinn notar INNU upplýsingakerfið og námsumhverfið Moodle. Fjármál fara í gegnum Oracle kerfi Fjársýslu ríkisins.

### Tölvu- og kerfismál Iðnskólans í Hafnarfirði

Iðnskólinn hefur á að skipa kerfisstjóra í 100% starfi sem sér um rekstur tölvukerfis Iðnskólans í Hafnarfirði. Einnig sér Kerfisstjóri um vefi skólans, aðstoðar notendur kerfisins, aðgangsmál, viðgerðir, uppsetningar og margt fleira.

### Tölvubúnaður:

Tölvustofur eru 8 talsins. Kennaratölvur eru í öllum Kennslustofum og eru þeir tengdar skjávarpa. Einnig eru tölvur á bókasafni og lesstofu og í listnámsdeildum. Kennarar hafa einnig haft fartölvur til umráða en stefnt hefur verið frá því að nota þær. En þó eru nokkrar enn í gangi flestar frá árinu 2007. Allar tölvur skólans keyra Windows stýrikerfið. Fyrir utan nokkrar Linux vélar sem keyra sérhæfðar þjónustur.

### Hugbúnaður:

Helstu hugbúnaður sem notaður er við skólann er frá Autodesk en einnig eru sérhæfð rafmagns og CNC forrit notuð. Adobe svítan er notuð fyrir ljósmyndun og gráfíkvinnslu en reynt hefur verið að nota frjálstan hugbúnað í þá vinnslu.

**Póstkerfi:**

Iðnskólinn í Hafnarfirði notast við Gmail og er hann eingöngu fyrir kennara og starfsmenn skólans. Áður fyrr voru nemendur með netföng hjá skólanum og var það mjög illa nýtt og skapaði frekar rugling hjá nemendum.

**Netþjónar:**

Notast er bæði við Microsoft og Linux netþjóna.

**Réttindi og aðgangstakmarkanir:**

Skrárkerfinu er stýrt með Active Directory frá Microsoft. Moodle námsnetinu (Linux) er stýrt í gegnum Innu og þaðan í frá Active Directory. Ýmsum vefum skólans er stýrt gegnum þar til gerð vefkerfi.

**Nethögun:**

Innra net skólans er tengt saman með 1gb swissum. Flatahraun 3 og Gjótuhraun 7 tengjast þráðlaust við Flatahraun 12. Flatahraun 14 er tengt 100mb kapli við Flatahraun 12. Internet tenging Iðnskólinn keyrir á FS-neti sem er nú rekið af Vodafone, 100mb ljósleiðari og er allri umferð stýrt með eldvegg. Þráðlausu netinu er stýrt með Linux vél sem tengist Active Directory.

**Prentun:**

Prentarar eru aðgengilegir í flestum tölvustofum og bókasafni. Nemendur fá inneign við byrjun annar en geta síðan keypt meiri kvóta hjá kerfisstjóra ef þurfa þykir.

**Símkerfi:**

Gömul símstöð er í kerfisrými. Flatarhraun 3 og Gjótuhraun 7 eru þó ekki tengd við hana. Flatarhraun 14 er tengt við Flatarhraun 12

**Kerfisrými:**

Er að Flatahrauni 12. 2 hæð. Rýmið er frekar lítið og eru tölvuskápar þar ásamt símstöð myndaeftirlitskerfi og netþjónum: Einnig eru 3 netþjónar staðsettir hjá kerfisstjóra vegna plássleysis í kerfisrými.

**Hýsing gagna aðgengi að gögnum og gagnaöryggi.**

Hýsing gagna er almennt hjá Iðnskólanum, ýmist í skrárkerfi og Moodle nám-snetinu.

Námsnetið Moodle er hýst hjá Iðnskólanum

Skráarkefið er hýst hjá Iðnskólanum.

Vefir skólans er hýstir hjá Iðnskólanum.

Eftirlitsmyndakerfi er hýst hjá Iðnskólanum.

Notendur kerfissins notast við "Verksam" sem er sérstök uppsetning á skrárkerfi sem tengist Innu.

Einnig geta notendur kerfissins nálgast gögn sín gegnum Moodle og ýmsar skýjaþjónustur.

Stjórnendur skólans geta tengst sig með VPN í skólann og yfirtekið vélar sínar þar.

**Afritun:**

Afritun gagna er framkvæmd hjá Iðnskólanum í Hafnarfirði.

## 2.5.8 Vélar og áhöld

Iðnskólinn í Hafnarfirði er vel búinn tækjum til verklegar kennslu og hefur verið vel hugað að endurnýjun búnaðar fyrir utan árin eftir kreppu þegar fjármagn skorti til tækjakaupa

## 3 Tækniskólinn

### 3.1 Um skólann

Tækniskólinn er einkarekinn framhaldsskóli og er rekstrarfélagið í eigu eftirtalinna aðila: Samtaka fyrirtækja í sjávarútvegi, Samtaka iðnaðarins, Samorku, og Iðnaðarmannafélagsins í Reykjavík.

Tækniskólinn ehf. var stofnaður vorið 2008 með samruna Iðnskólans í Reykjavík og Fjöltækniskóla Íslands og er rekstrarformið einkahlutafélag. Samkvæmt samþykktum skólans, sem eru í anda sjálfseignarstofnunar, er eigendum ekki heimilt að taka út fjárhagslegan arð, en arður eigenda felst í betur menntuðu fólki til atvinnulífsins.

Sérstaða Tækniskólans, skóla atvinnulífsins felst í nánum tengslum hans við atvinnulífið í gegnum eigendahóp hans og sérstök fagráð sem tengjast námsbrautum skólans. Í fagráðum sitja fulltrúar atvinnurekenda, launþega og fagkennara í hverri grein. Flestar námsbrautir Tækniskólans veita markvissan undirbúning til ákveðinna starfa jafnframt því sem þær opna leiðir til áframhaldandi náms. Tækniskólinn starfar eftir vottuðu gæðakerfi ISO 9110:2000.

Tækniskólinn hefur sameiginlega yfirstjórn, rekstrarráð, en önnur stjórnun skiptist milli fjölda undirskóla sem hafa faglegt sjálfstæði. Skólarnir eru: Byggingatækniskólinn, Endurmenntunarskólinn, Fjölmenningskólinn, Flugskóli Íslands, Hársnyrtiskólinn, Hönnunar- og handverksskólinn, Raftækniskólinn, Skipstjórnarskólinn, Tæknimenntaskólinn, Tækniakademían, Upplýsingatækniskólinn og Véltækniskólinn.

Starfsmenn eru um 200. Skipurit skólans, starfslýsingar og upplýsingar um undirskóla Tækniskólans og áfanga er að finna í Námsvísi skólans sem og á heimasíðu hans.

Skólinn er áfangaskóli og skólaárinu er skipt upp í tvær annir, vorönn og haustönn. Aðalbyggingar skólans eru á Háteigsvegi og Skólavörðuholti. Byggingartækniskólinn hefur auk þess aðstöðu á Skeljanesi við Skerjafjörð, Flugskóli Íslands er við Bæjarflöt í Grafarvogi, Keldnaholti og á Reykjavíkurflogvelli, hljóðtækni hefur verið kennd í húsnæði Sýrlands ehf. við Vatnagarða.

Tækniskólinn gefur út skólanámskrá, Námsvísi, í samræmi við 22. grein laga um framhaldsskóla og almennan hluta aðalnámskrár. Námsvísirinn er birtur á heimasíðu skólans. Árið 2012 var gerð úttekt á starfsemi Tækniskólans og má sjá niðurstöður hennar í skýrslu sem birt er á heimasíðu mennta- og menningarmálaráðuneytisins

<http://www.tskoli.is/media/skiol/Uttekt-MMR-vor2012.pdf>.

#### 3.1.1 Hlutverk

Tækniskólinn, skóli atvinnulífsins, starfar samkvæmt lögum um framhaldsskóla frá 2008, aðalnámskrá framhaldsskóla. Hlutverk Tækniskólans, skóla atvinnulífsins, er að stuðla að alhliða þroska nemenda, búa þá undir störf í atvinnulífinu og frekara nám í sérskólum og háskólum. Einnig er það hlutverk skólans að búa nemendur undir virka þátttöku í lýðræðisþjóðfélagi og leitast við að efla með þeim gagnrýna hugsun, ábyrgðarkennd, víðsýni, frumkvæði, sjálfstraust og umburðarlyndi.

Sérstakt hlutverk Tækniskólans er að mennta eftirsóttá handverks-, iðnaðar-, tækni-, vélstjórnar-, skipstjórnar-, flug-, og sjávarútvegsmenn til starfa í íslensku jafnt sem alþjóðlegu umhverfi bæði til sjós og lands.

### 3.1.2 Framtíðarsýn

Tækniskólinn, skóli atvinnulífsins, verði áfram helsti verk- og tæknimenntaskóli landsins, njóti virðingar nemenda og atvinnulífs fyrir góða menntun og verði eftirsóttur vinnustaður. Tækniskólinn verði leiðandi í framboði á framhaldsmenntun að loknu starfsnámi.

### 3.1.3 Markmið, gildi og stefnur Tækniskólans

#### Menntun

Við leitumst við að veita nemendum okkar fjölpætta menntun sem nýtist þeim til starfa, áframhaldandi náms og til virkrar þátttöku í lýðræðisþjóðfélagi. Við endurskoðum reglulega inntak og framsetningu kennslunnar til að koma á framfæri bestu hefðum og nýjustu tækni. Við leggjum áherslu á að virkja sköpunarkraftinn og stuðlum að samþættingu ólíkra greina.

#### Virðing

Við mætum hverjum nemenda þar sem hann er staddur og væntum mikils af honum. Við stuðlum að og virðum jafnrétti, lýðræði og mannréttindi. Við berum virðingu fyrir samstarfsfólki okkar og nemendum og bjóðum þeim bestu mögulegar aðstæður. Við virðum gildi og hefðir faggreina og nalgumst umhverfi okkar með endurnýtingu og sjálfbærni að leiðarljósi.

#### Fagmennska

Við leggjum áherslu á fagmennsku á öllum sviðum, í kennslu, stoðþjónustu og samskiptum við nemendur, foreldra og atvinnulíf. Við ástundum fagleg vinnubrögð og hagsýni í stjórn skólans og ákvarðanatöku. Við byggjum fagmennsku okkar m.a. á námskrám, áætlunum, ferlum og gæðaviðmiðum.

#### Framsækni

Við erum fljót til nýjunga, leitum tækifæra og bjóðum nemendum nýjar lausnir. Við bregðumst við þörfum atvinnulífsins fyrir vel menntað starfsfólk og vinnum með fyrirtækjum og hagsmunaaðilum að þróun námsbrauta. Við göngum á undan í innleiðingu nýrra kennsluhátta og þróun námskráa.

#### Stefna í kennslu og námi

Skólinn leggur áherslu á að nemendur læri með því að leysa raunhæf og skapandi verkefni í hverri grein. Skólinn leggur áherslu á samþættingu námsgreina, þverfaglegt samstarf og að sköpun og frumkvæði einkenni nám og kennslu. Þessum markmiðum verður náð með því að þróa kennsluhætti hafa hvetjandi námsmat með skýrum væntingum til nemenda, og eftirliti með ástundun þeirra.

- Val og ábyrgð nemenda á verkefnum aukist eftir því sem þeir eru lengra komnir í námi
- Kennslan verði skipulögð út frá því hvaða upplýsingar, tæki og leiðsögn nemendur þurfa til að geta leyst verkefni af hendi
- Kennarar þróa rafrænar leiðir til upplýsingamiðlunar og námsmats
- Hlutfall leiðsagnarmats á úrlausnum verkefni verði einkennandi og hlutfall lokaprófa í námsmati fari minnkandi
- Stefnt er að minnkandi brottfalli og batnandi meðalárangri nemenda Tækniskólans, skóla atvinnulífsins
- Ferilmappa verði hluti af námsmati á flestum brautum



## Stefna í þróun námsbrauta

Námskrár allra námsbrauta verða endurskoðaðar í samræmi við lög um framhaldsskóla frá 2008. Unnið verði áfram að þróun nýrra námsbrauta á framhaldsskóla- og framhaldsstigi (fjórða þrepi) í samræmi við þarfir nemenda og atvinnulífs.

- Í samræmi við ný lög verði lokið endurskoðun allra námsbrauta Tækniskólans haustið 2016
- Á hverju ári verði a.m.k. ein ný námsbraut þróuð með hagsmunaaðilum
- Fjölgun nemenda sem ljúka námi af 4. þrepi frá Tækniskólanum, skóla atvinnulífsins
- Byggja upp samstarf við erlenda skóla
- Fá viðurkenningu erlendra og innlendra skóla á námi skólans á fjórða þrep.

## Stefna um mannauð, ánægju nemenda og starfsmanna.

Starfsmenn og nemendur búi við góðar aðstæður, séu ánægðir með vinnuumhverfi sitt og líði vel í Tækniskólanum skóla atvinnulífsins. Skólinn mæli reglulega líðan og ánægju nemenda og starfsmanna og setji niðurstöðurnar í ferli til úrbóta þar sem við á.

- Kennslu- og áfangamat verði á hverri önn og þróist til að gefa betri mynd af stöðu kennslu og áfanga
- Aðlögun kennslurýmis miðað við breytilegar áherslur verði unnið í samvinnu við starfsmenn
- Skólinn stuðli að endurmenntun starfsmanna sinna með námskeiðum, fræðslufundum, fyrirlestrum og kynningarferðum
- Skólinn leggi áherslu á félagslíf nemenda og styður skólafélögin og nemendasambandið

## Stefna um rekstur, skipulag og húsnæði

Nýta vel þá fjármuni sem skólinn hefur til umráða og kostnaði haldið í lágmarki. Það er m.a. gert með góðu skipulagi í mannauðsstjórnun, aðhaldi og skipulagi á innkaupum og nýtingu efnis og einnig með góðri nýtingu í námshópum. Yfirstjórn skólans vinni náið með eigendum að þróun hans í aðbúnaði og framtíðarhúsnæði.

- Halda nýtingu í námshópum eins góðri og mögulegt er hverju sinni
- Stefnt er að því að tekjur aðrar en opinber framlög og nemendagjöld aukist sem hlutfall heildartekna
- Unnið skal markvisst að endurnýjun tækja og búnaðar
- Allur skólinn starfi eftir vottuðu gæðakerfi samkvæmt ISO9001

Tækniskólinn setur fram mælipunkta um hvert stefnumið til að meta árangur og birtir í ársskýrslu og skólasamningum

## 3.2 Umhverfið

### 3.2.1 Bæjarfélagið

Tækniskólinn er með starfsemi sína á fimm stöðum í Reykjavík.

### 3.2.2 Húsnæði

Húsnæði skólans er á eftirtöldum stöðum:

Skólavörðuholti og Vörðuskóla, aðalbygging – Yfirstjórn, Fjölmenningskóli, Byggingatækniskóli, Hársnyrtiskóli, Hönnunar og handverksskóli, Upplýsingatækniskóli, Raftækniskóli, Tæknimenntaskóli

Háteigsvegi – Skipstjórnarskóli, Véltækniskóli, Tækniakadémía, Fjölmenningskóli, margmiðlun og ljósmyndun

Keldnaholti – Flugskóli, flugvirkjun

Skeljanesi – Flugskóli, flugvirkjun, Byggingatækniskóli húsmíði

Bæjarflöt – Flugskóli bóklegt flugnám

Reykjavíkurlflugvöllur – Flugskóli verklegt flugnám

Húsnæði Tækniskólans að Skólavörðuholti, Vörðuskóla og Háteigsvegi er eign ríkissjóðs í umsjón Fasteigna ríkissjóðs og er leigt til Tækniskólans. Húsnæði Tækniskólans Keldnaholti er í eigu skólans. Annað húsnæði er leigt á almennum markaði.

## 3.3 Skipulag

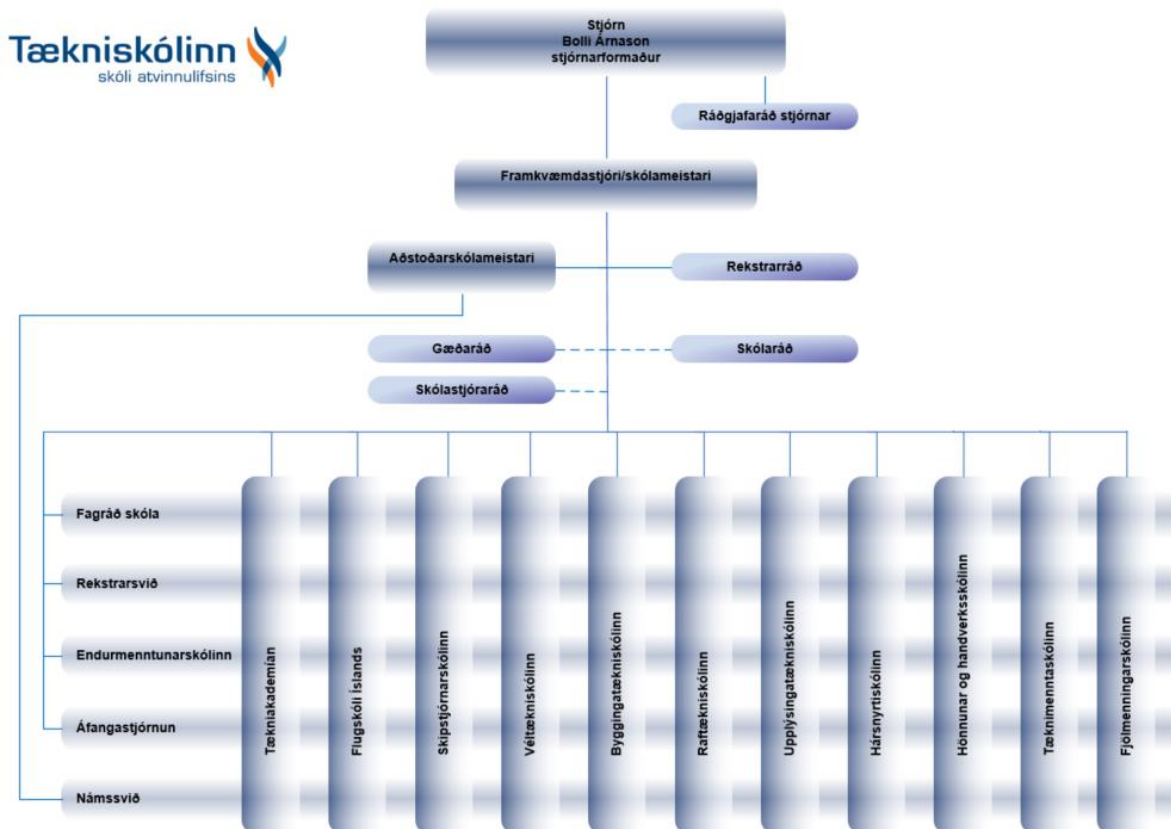
### 3.3.1 Stjórn og Skólanefnd

#### Stjórn:

Bolli Árnason	SI	stjórnarformaður
Kolbeinn Árnason	SFA	varaformaður
Aðalheiður Héðinsdóttir	SI	meðstjórnandi
Hildur Ingvarsdóttir	Samorka/IMFR	meðstjórnandi
Þorgerður Katrín Gunnarsdóttir	SFA	meðstjórnandi

Stjórn skólans gegnir jafnframt hlutverki skólanefndar samkvæmt framhaldsskólalögum.

### 3.3.2 Skipurit Tækniskólans



### 3.3.3 Starfsmenn

Starfsmenn skólans eru um tvö hundruð og skiptast í meginatriðum í þrjú flokka, stjórnendur, kennara og starfsmenn stoðþjónustu. Fastráðir kennarar eru um 160.

Tækniskólinn hefur starfsmannastefnu sbr. kafla um stefnur hér að ofan. Rekstrarhandbók skólans (gæðakerfið) er á ytri vef skólans (<http://handbok.tskoli.is/>) og inniheldur ýmis atriði sem snerta starfsmannamál og verklag því tengdu, svo sem árleg starfsmannasamtöl, miðannaskýrslur skólastjóra efir miðannamat og fund með hverjum kennara.

Starfsmannafundir eru reglulegur þáttur í starfsemi skólans og er þar leitast við að upplýsa starfsmenn um rekstur skólans og ræða innri málefni auk þess að fá utanaðkomandi fyrirlesara til að fjalla um ýmis mál tengd skóla og skólaþróun.

Meðalaldur starfsmanna er nokkuð hár og hefur því nokkuð verið um endurnýjun starfsmanna vegna aldurs og ljóst að slík endurnýjun mun halda áfram á næstu árum.

### 3.3.4 Stjórnendur

Skólameistari Tækniskólans er Jón B. Stefánsson. Aðstoðarskólameistari Þór Pálsson hefur verið ráðinn til Tækniskólans frá 1. ágúst 2015.

Aðstoðarstjórnendur eru Björg Jónsdóttir rekstrar- og fjármálastjóri og Halldór Hauksson áfangastjóri. Þessir stjórnendur ásamt skólameistara og aðstoðarskólameistara mynda rekstrarráð skólans, sem heldur vikulega fundi.

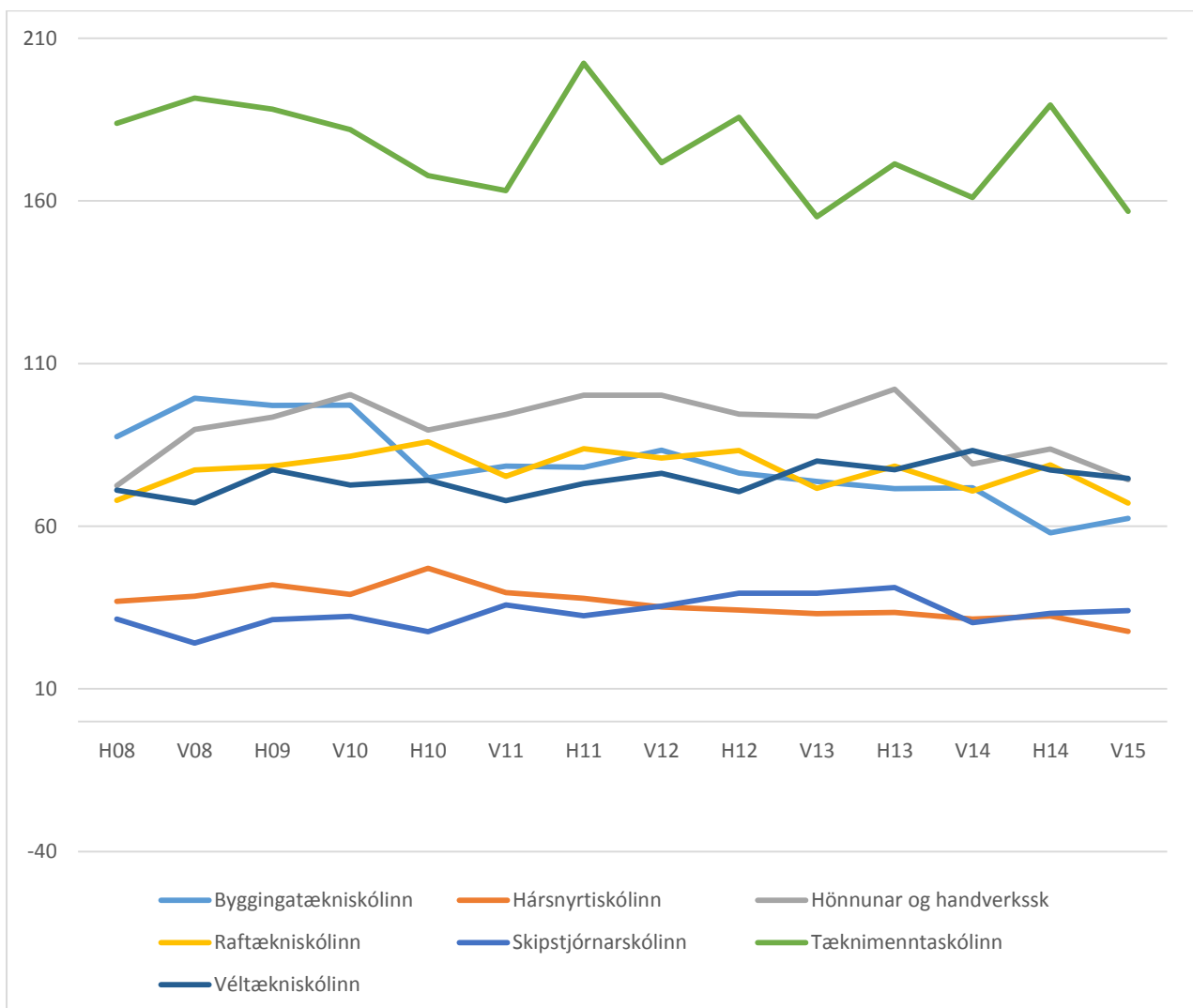
Aðrir stjórnendur eru Gunnar Kjartansson gæðastjóri, Gunnar Sigurðsson umsjónarmaður fasteigna, Tryggvi Jóhannsson kerfisstjóri, Ingibjörg Rögnvaldsdóttir forstöðumaður bókasafns- og upplýsingamiðstöðvar. Allir framangreindur stjórnendur eru í fullu starfi.

Tækniskólanum, skóla atvinnulífsins er skipt upp í ellefu faggreinaskóla. Yfir hverjum skóla er skólastjóri í fullu starfi. Skólastjórar einstakra skóla Tækniskólans annast faglega ábyrgð og stjórnun á námi við Tækniskólann og nær sú ábyrgð yfir skipulag kennslu og námsefni, ráðningar kennara og ráðgjöf nemenda varðandi áfangaval. Skólastjórar ráða fagstjóra, verkefnisstjóra eftir eðli og umfangi skólans. Skólastjórar taka virkan þátt í daglegri stjórnun Tækniskólans og sitja vikulega fundi með rekstrarráði Tækniskólans. Skólastjórar Tækniskólans eru Bjargey G. Gísladóttir, Kolbrún Kolbeinsdóttir, Egill Guðmundsson, Vilbergur Magni Óskarsson, Guðmundur Hreinsson, Valdemar G. Valdemarsson, Fjölur Ásbjörnsson, Sigríður Ágústsdóttir, Áslaug Maack, Ragnheiður Guðmundsdóttir, Baldvin Birgisson.

### 3.4 Nemendafjöldi og námsframboð

#### 3.4.1 Nemendaígildi

Línuritíð sýnir þróun nemendaígilda Tækniskólans frá árinu 2008.



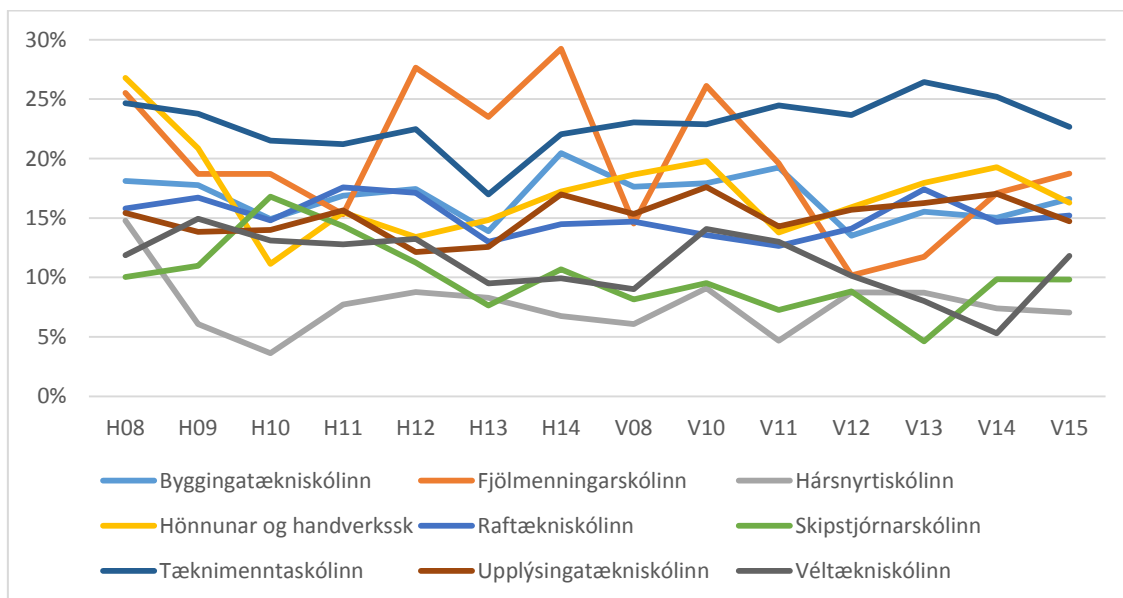
### 3.4.2 Nemendafjöldi eftir námsbrautum

Eftirfarandi tafla sýnir nemendafjölda á brautum Tækniskólans

Skóli	Braut nemenda	2008	2009	2009	2010	2010	2011	2011	2012	2012	2013	2013	2014	2014
		Haust	Vor	Haust	Vor	Haust	Vor	Haust	Vor	Haust	Vor	Haust	Vor	Haust
Byggingatækniskólinn	Almenn námsbraut Byggingatækniskólans					5	7	13	11	11	9	2	4	8
	Grunnnám tréiðna	49	38	30	15	14	10	23	1	8	2	10	6	12
	Húsasmíði	62	116	105	103	80	74	63	67	58	55	63	56	49
	Húsgagnasmíði	10	8	20	32	34	45	55	50	50	45	60	59	53
	Málaraíðn	23	50	38	44	30	43	31	38	33	39	26	23	23
	Múriðn	35	40	28	26	24	23	12	20	16	18	13	11	7
	Tækniteiknun	85	83	82	66	55	52	58	44	51	44	43	36	33
Veggfóðrun og dúkalagnir		5	4	6		1	1	5	6	4	2	4	1	
<b>Byggingatækniskólinn Count</b>		<b>264</b>	<b>340</b>	<b>307</b>	<b>292</b>	<b>242</b>	<b>255</b>	<b>256</b>	<b>236</b>	<b>233</b>	<b>216</b>	<b>219</b>	<b>199</b>	<b>186</b>
Fjölmenningskólinn	Almenn námsb nýbúa	107	98	153	127	76	86	94	89	97	69	87	79	76
	Starfsnám	36	36	45	37	43	37	40	34	29	22	25	28	34
<b>Fjölmenningskólinn Count</b>		<b>143</b>	<b>134</b>	<b>198</b>	<b>164</b>	<b>119</b>	<b>123</b>	<b>134</b>	<b>123</b>	<b>126</b>	<b>91</b>	<b>112</b>	<b>107</b>	<b>110</b>
Hársnyrtiskólinn	Almenn námsbraut Hársnyrtiskólans					10	12	29	14	14	11	16	5	6
	Hársnyrtideild	118	114	137	125	128	115	103	104	105	98	95	89	91
<b>Hársnyrtiskólinn Count</b>		<b>118</b>	<b>114</b>	<b>137</b>	<b>125</b>	<b>138</b>	<b>127</b>	<b>132</b>	<b>118</b>	<b>119</b>	<b>109</b>	<b>111</b>	<b>94</b>	<b>97</b>
Hönnunar- og handverksskólinn	Almenn námsbraut Hönnunar- og handverksskólans					9	9	24	13	8	7	6	2	8
	Fataíðn	46	53	28	39	29	31	23	29	6	14	39	33	23
	Fatataeknir	37	53	83	90	101	101	112	98	110	98	72	50	68
	Gull- og silfursmíði	20	22	25	27	26	22	20	23	20	20	13	22	21
	Keramikhönnun	8	9	10	6	6	2	7	5	8	5		2	1
	Listnámsbraut	138	151	126	124	80	78	87	84	77	78	92	82	89
	Listnámsbraut hraðferð	22	20	56	47	39	36	44	42	44	54	52	39	38
<b>Hönnunar- og handverksskólinn Count</b>		<b>271</b>	<b>308</b>	<b>328</b>	<b>333</b>	<b>290</b>	<b>279</b>	<b>317</b>	<b>294</b>	<b>273</b>	<b>276</b>	<b>274</b>	<b>230</b>	<b>248</b>
Margmiðlunarskólinn	Margmiðlunarskólinn	60	66	62	55	60	58	68	70	71	65	63	59	65
<b>Margmiðlunarskólinn Count</b>		<b>60</b>	<b>66</b>	<b>62</b>	<b>55</b>	<b>60</b>	<b>58</b>	<b>68</b>	<b>70</b>	<b>71</b>	<b>65</b>	<b>63</b>	<b>59</b>	<b>65</b>
Myndlistaskólinn	Kjörsvið textil					12	34		15	12	12	14	14	13
	Mótun	20	17	26	25	49	31	26	32	17	20	17	12	15
	Teikning								1	14	14	14	13	16
<b>Myndlistaskólinn Count</b>		<b>20</b>	<b>17</b>	<b>26</b>	<b>25</b>	<b>61</b>	<b>65</b>	<b>26</b>	<b>48</b>	<b>43</b>	<b>46</b>	<b>45</b>	<b>39</b>	<b>44</b>
Raftækniskólinn	Almenn námsbraut Raftækniskólans					3	3	10	2	3	1	6	7	5
	Grunnnám rafiðna	109	115	128	102	103	81	110	76	94	75	79	80	65
	Grunnnám rafiðna Hraðferð	15	26	17	12	16	2	15	2	16	17	20	26	34
	Hljóðtækni									2				
	Rafeindavirkjun	33	30	37	45	51	59	54	64	59	44	40	29	42
	Rafveituvirkjun				1									
	Rafvélavirkjun		2											
Rafvirkjun	30	37	44	54	51	51	37	53	40	38	37	29	32	
<b>Raftækniskólinn Count</b>		<b>187</b>	<b>210</b>	<b>226</b>	<b>214</b>	<b>224</b>	<b>196</b>	<b>226</b>	<b>197</b>	<b>214</b>	<b>175</b>	<b>184</b>	<b>171</b>	<b>178</b>
Skipstjórnarskólinn	Almenn námsbraut Skipstjórnarskólans					1		1	1					
	Skipstjórnarskólinn	87	62	70	67	86	80	92	90	99	95	106	88	101
	Smáskipanám									1				1
<b>Skipstjórnarskólinn Count</b>		<b>87</b>	<b>62</b>	<b>70</b>	<b>67</b>	<b>87</b>	<b>80</b>	<b>93</b>	<b>91</b>	<b>100</b>	<b>95</b>	<b>106</b>	<b>88</b>	<b>102</b>
Tækni-menntaskólinn	Almenn braut	135	86	42	26	10	9	12	5	11	1			
	Almenn braut H	29	20	1					1					
	Janus endurhæfing	7	23	21	16	27	22	28	34	37	40	29	31	29
	Náttúrfræðibraut	19	13	17	14	9	11	11	10	13	9	9	9	7
	Náttúrfræðibraut - raftækni		1		2	5	6	11	12	18	20	19	15	20
	Náttúrfræðibraut - skipstækni	1	1	1	1									
	Náttúrfræðibraut - véltækni	7	6	3	3	3	1	1	1					1
	Náttúrfræðibraut - flugtækni	77	87	64	56	41	34	42	34	27	22	24	22	21
	Stúdentspróf af list- og starfsbr.	3	9	25	22	25	36	23	32	35	28	33	21	24
	Tækni braut	1	1	3										
	Náttúrfræðibraut - tölvutækni													6
<b>Tækni-menntaskólinn Count</b>		<b>279</b>	<b>247</b>	<b>177</b>	<b>140</b>	<b>120</b>	<b>119</b>	<b>129</b>	<b>128</b>	<b>141</b>	<b>120</b>	<b>114</b>	<b>98</b>	<b>108</b>
Upplýsingatækniskólinn	Almenn námsbraut Upplýsingatækniskólans					10	2	42	10	23	17	14	14	37
	Ljósmyndun	9	12	21	12	12	19	13	31	29	23	29	19	19
	Prentsmíð	14	18	31	37	36	44	30	26	33	25	33	23	25
	Prentun	3	3	6	6	2						1	1	2
	Tölvubraut	210	206	234	234	217	211	248	257	281	295	322	308	305
	Upplýsinga- og fjölmiðlabraut	177	171	167	175	142	113	139	114	104	121	116	125	118
<b>Upplýsingatækniskólinn Count</b>		<b>413</b>	<b>410</b>	<b>459</b>	<b>464</b>	<b>419</b>	<b>389</b>	<b>472</b>	<b>438</b>	<b>470</b>	<b>481</b>	<b>515</b>	<b>490</b>	<b>506</b>
Véltækniskólinn	Almenn námsbraut Véltækniskólans					1	1	2	3	6	7	5	9	7
	Grunnnám málmíðna				14	16	10	4	4	3	4		4	1
	Véltækniskólinn	182	170	183	183	173	183	187	191	195	187	195	188	188
	Véltækniskólinn - grunnnám													8
<b>Véltækniskólinn Count</b>		<b>182</b>	<b>170</b>	<b>197</b>	<b>199</b>	<b>184</b>	<b>188</b>	<b>193</b>	<b>197</b>	<b>205</b>	<b>194</b>	<b>200</b>	<b>201</b>	<b>204</b>
<b>Grand Total</b>		<b>2024</b>	<b>2078</b>	<b>2187</b>	<b>2078</b>	<b>1944</b>	<b>1879</b>	<b>2046</b>	<b>1940</b>	<b>1995</b>	<b>1868</b>	<b>1943</b>	<b>1776</b>	<b>1848</b>

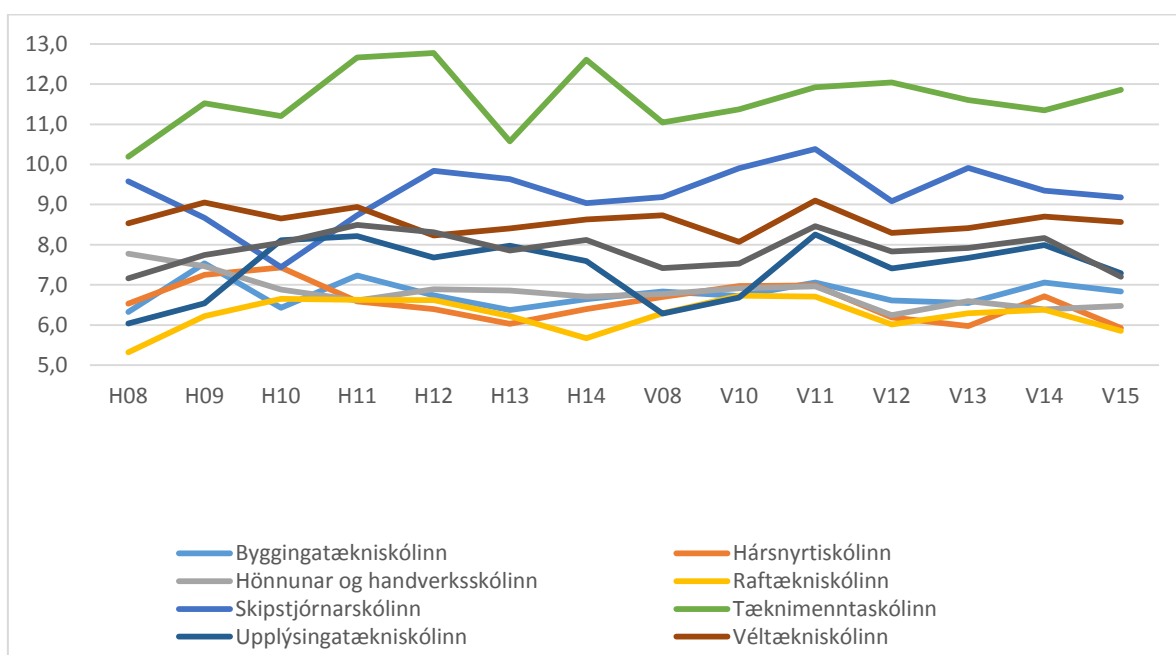
### 3.4.3 Brotthvarf

Afföll af einingum hefur verið að minnka á undanförunum árum. Frá árinu 2008 hefur það minnkað um 3,3 %. Markmið skólans er að lækka það enn frekar. Viðmið í afföllum eininga er hversu margar einingar eru við upphaf skólastarfs á hverri önn og hversu margar einingar skila sér til prófs. Ástæður þess að afföll eininga hafa minnkað eru margar en þar má nefna að nemendahópurinn hefur verið að betur undirbúinn undir skólavist og viðvera nemenda í skólanum að batna.



### 3.4.4 Hópastærðir og - nýting

Eftirfarandi línurit sýnir kennslustundir deilt með skráðum einingum í einstökum skólum innan Tækniskólans. Líniuritið sýnir hvort meðaltal hópastærða fer hækkandi eða lækkandi.



## 3.5 Rekstur

### 3.5.1 Afkoma

Rekstur Tækniskólans var í jafnvægi árið 2013 og hagnaður 0,9% af heildarveltu. (tölur fyrir 2014 liggja ekki fyrir).

Í árslok voru eignir samtals 396,8 milljónir króna og eigið fé 133,6 milljónir. Eiginfjárlutfall var því 33,66% en var 29,2% árið 2012.

	A	B	C	D	E	F	G
1	Uppgjör	2008	2009	2010	2011	2012	2013
2	Ríkistekjur	1.017.114.996 kr.	1.850.370.437 kr.	1.757.523.466 kr.	1.827.941.086 kr.	1.969.245.121 kr.	2.038.167.272 kr.
3	Rekstrartekjur	132.002.683 kr.	284.640.620 kr.	319.542.224 kr.	323.812.208 kr.	368.262.113 kr.	351.597.640 kr.
4	Tekjur alls	1.149.117.679 kr.	2.135.011.057 kr.	2.077.065.690 kr.	2.151.753.294 kr.	2.337.507.234 kr.	2.389.764.912 kr.
5	Laun og aðkeypt vinna	855.738.285 kr.	1.692.168.782 kr.	1.575.977.811 kr.	1.614.236.689 kr.	1.717.423.316 kr.	1.791.035.582 kr.
6	Annar rekstrarkostn.	375.484.064 kr.	488.453.738 kr.	445.580.272 kr.	445.559.163 kr.	480.690.442 kr.	525.979.583 kr.
7	Rekstrargjöld alls	1.231.222.349 kr.	2.180.622.520 kr.	2.021.558.083 kr.	2.059.795.852 kr.	2.198.113.758 kr.	2.317.015.165 kr.
8	EBITDA	- 82.104.670 kr.	- 45.611.463 kr.	55.507.607 kr.	91.957.442 kr.	139.393.476 kr.	72.749.747 kr.
9	Afskriftir	15.403.197 kr.	33.806.794 kr.	46.167.793 kr.	53.817.243 kr.	99.332.041 kr.	54.500.458 kr.
10	Fjárm.tekjur og gjöld	- 7.846.780 kr.	- 5.235.252 kr.	8.447.255 kr.	4.004.909 kr.	- 441.645 kr.	- 3.121.630 kr.
11	Afkoma ársins	- 89.661.087 kr.	- 74.183.005 kr.	892.559 kr.	34.135.290 kr.	40.503.080 kr.	21.370.919 kr.
12							

### 3.5.2 Stoðþjónusta

#### Aðstoð við nám

Náms- og starfsráðgjöf. –Við Tækniskólann starfa 3 náms- og starfsráðgjafar í fullu starfi.

Námsver – hlutverk þess er að þjónusta þá nemendur sem eiga við námserfiðleika af einhverju tagi.

Í námsveri fá nemendur aðstoð við prófatöku og stuðning við heimanám sem og almenna aðstoð í grunngreinum. Einnig er jafningjafræðsla í námsverinu.

Atvinnulífstengill er í fullu starfi. Hlutverk hans er að efla tengsl atvinnulífs og skóla með því að aðstoða nemendur við öflun námssamninga, undirbúningi fyrir atvinnuviðtöl og fleira.

#### Mötuneyti

Mötuneyti eru starfrækt bæði á Háteigsvegi og á Skólavörðuholti. Á báðum stöðum eru aðrir en skólinn sem starfrækja mötuneytin.

#### Húspjónusta

Markmið húspjónustu er að tryggja að öll starfsemi í húsnæði Tækniskólans uppfylli, með árangursríkum hætti, sett markmið um þjónustu við starfsfólk, nemendur og aðra notendur húsanna.

Að húsnæðið sé í samræmi við kröfur um aðbúnað og hollustuhætti. Að húsnæðið sé ávallt til reiðu, í góðu og þrífalegu ástandi þannig að starfsemi skólans verði framkvæmd með skilvirkum hætti og án hindrana.

Húspjónustan sinnir miklum fjölda erinda um fjölbreytilega þjónustu sem snýr að húsum, húsbúnaði, kennslubúnaði, flutningum og almennri þjónustu. Húspjónustan rekur sérstakt kerfi þar sem allar þjónustubeiðnir eru settar inn rafrænt og rafræn svörun gefin þegar verkefninu líkur.

Við húspjónustuna starfa í fullu starfi umsjónarmaður fasteigna, 5 skólaliðar, 1 málari og 1 trésmiður, samtals 8 manns.

## Bókasafn og upplýsingaþjónusta

Meginhlutverk bókasafns og upplýsingamiðstöðvar er að veita nemendum og starfsmönnum Tækniskólans greiðan aðgang að upplýsingum og heimildum vegna náms og kennslu. Þar er veitt fjölbætt þjónusta, s.s. aðstoð við upplýsingaöflun og heimildaleit, útlán, uppsetningu verkefna og prentun auk persónulegrar aðstoðar við tölvunotkun. Safnið stendur fyrir kennslu í upplýsingalæsi fyrir fyrsta árs nemendur og starfsfólk kennir jafnframt hvernig fara skal með heimildir í heimildaritgerðum og lokaverkefnum. Bókasafn og upplýsingamiðstöð Tækniskólans er á tveimur stöðum, á Skólavörðuholti og á Háteigsvegi.

Safnkosturinn er skráður í bókasafnskerfið Gegni auk þess sem safnið nýtir sér landsaðgang að rafrænum gagnasöfnum og tímaritum gegnum vefinn hvar.is.

Starfsfólk bókasafns og upplýsingamiðstöðvar hefur umsjón með vef skólans, upplýsingaskjám og útgáfu prentkorta til nemenda og starfsfólks.

Skrifstofa skólans hefur verið sameinuð bókasafni- og upplýsingamiðstöð. Á Háteigsvegi er sú þjónusta öll á bókasafninu á 4. hæð, en á Skólavörðuholti er bókasafn á 5.hæð en skrifstofa á 1. hæð gegnt aðalinngangi. Starf alþjóðafulltrúa fellur einnig undir bókasafn og upplýsingamiðstöð. Það eru erlend samskipti skólans vegna nemenda- og starfsmannaskipta.

## Tölvudeild

Tækniskólinn rekur tölvuþjónustu sem annast tölvukerfi skólans. Í deildinni starfar 1 kerfisstjóri, sem jafnframt er deildarstjóri, 2 fastir tæknimenn auk 2-3 verktaka sem annast tiltekna þjónustu við skólann með reglulegum hætti. Tölvuþjónustan rekur sérstakt kerfi þar sem allar þjónustubeiðnir eru settar inn rafrænt og rafræn svörun gefin þegar verkefninu líkur.

Tölvukerfi Tækniskólans er byggt upp í kringum Microsoft Active Directory (AD) notendagrunn. Réttindi og aðgangstakmörkunum er stýrt í gegnum þennan grunn. Reglum varðandi notendur og einstakar útstöðvar er stýrt í s.k. Group Policy í AD og skriftum.

Microsoft Office 365 keyrir tölvupóstkerfi starfsmanna og nemenda.

Netþjónar keyra Windows Server 2012r2 stýrikerfi og útstöðvar Windows 8.

Flest gögn nemenda eru hýst í skýinu hjá OneDrive (live@edu) þjónustu Microsoft.

Önnur gögn er varða nemendur eru hýst hjá Advania (Inna)

Námsnetið er hýst á einum þjóni í HP blade kassa skólans.

### Netþjónar

Keyra á HP Blade og eru meirihluti þjónanna keyrðir í Microsoft Hyper-V.

Aðrir þjónar keyra á blöðunum í Blade stæðunni.

### Kerfisrými

Eru tvö annað staðsett á Skólavörðuholti, og hitt staðsett á Háteigsvegi.

### Nethögun

Internet tenging Tækniskólans keyrir á FS-neti sem er nú rekið af Vodafone, 100mb ljósleiðari og er allri umferð stýrt með Sonicwall eldvegg.

Háteigsvegur tengist inn með Darkfíber frá Gagnaveitunni. Varatengingar eru staðsettar bæði á Háteigsvegi (4 mb sds) og Skólavörðuholti (16mb\1mb Adsl +100mb tenging frá Mílu)



### **Afritun**

Afritun er tvískipt, annarsvegar er tekið langtímaafrit á spólur sem eru geymdar í eldvörðu rými í skólanum (Skólavörðuholti) og hinsvegar er iscsi diskastæða sem er staðsett í kerfisrými á Háteigsvegi sem tekur skammtímaafrit.

### **Þráðlaust net**

Þráðlausa netinu er einnig stýrt með Sonicwall og er því tvískipt, annarsvegar opið net sem allir geta fengið aðgang að en er mjög takmarkað, og hinsvegar lokað net sem er læst og ætlað fyrir starfsmenn. Fyrirhugað er að breyta þessu og læsa alveg báðum netum með aðgangastýringu tengda við Active directory.

### **Prentun**

Tækniskólinn er með prentþjónustusamning við PLT ehf. og sjá þeir um allt sem við kemur prentunum. Nádarkort eru notuð til að sækja útprentanir frá prenturum og er það MyQ-kerfi með tengingar í Active directory.

### **Aðgengi að gögnum og gagnaöryggi**

Aðgangsstýringar eru framkvæmdar með NTFS réttindum og drif notenda skilgreind með hópum úr Active directory.

## **3.5.3 Vélar og áhöld**

Skólar Tækniskólans eru almennt þökkalega búnir tækjum og vélum sem henta náminu. Smærri tæki og tól eru endurnýjuð reglulega og svara kröfum nútímans, þar með talinn tölvubúnaður.

Stærri tæki og vélar eru hinsvegar orðin nokkuð við aldur og er þörf fyrir endurnýjun stöðug. Skólinn þarf annaðhvort að fjármagna kaup á stórum tækjum og vélum eða leita eftir samstarfi við atvinnulífið þar sem slík tæki og vélar eru fyrir hendi og mögulegt að samnýta.

## **4 Greining**

### **4.1 Innviðir**

Á framangreindum upplýsingum um Tækniskólann og Iðnskólann í Hafnarfirði sést að innviðir skólanna eru gjörólíkir þrátt fyrir að námsframboðið í Tækniskólanum innihaldi nánast allt námsframboð Iðnskólans. Eðli málsins samkvæmt er öll umgjörð Tækniskólans og umfang starfsins töluvert stærri í sniðum en Iðnskólans. Komi til sameiningar skólanna er gert ráð fyrir að uppbygging innviða Tækniskólans verði ráðandi í sameinuðum skóla.

Hér á eftir hefur sameinaður skóli verið settur fram hvað varðar; starfsmannahald, skipurit, þjónusta, námsframboð og húsnæðismál.

#### **4.1.1 Stjórnkerfi og stjórnendur**

Sameinaður skóli yrði með skólameistara, aðstoðarskólameistara, áfangastjóra og fjármálastjóra sem mynda fjögurra manna stjórnendateymi eða yfirstjórn eins og verið hefur hjá Tækniskólanum.

Gert er ráð fyrir faglega sjálfstæðum skólum hver með sinn skólastjóra eins og verið hefur hjá Tækniskólanum. Að minnsta kosti einn skóli verður starfandi í Hafnarfirði með skólastjóra með fast aðsetur þar. Aðrir skólastjórar koma að starfsemi í Hafnarfirði eins og við á. Stjórnendur í yfirstjórn Tækniskólans hafa aðsetur á mismundandi starfsstöðvum frá degi til dags og er miðað við að halda því áfram þannig að einn úr yfirstjórn yrði staðsettur á degi hverjum í Hafnarfirði auk starfandi skólastjóra í Hafnarfirði.

#### 4.1.2 Starfsfólk

Starfsmannabátturinn er viðkvæmasti þátturinn í sameiningarferlum og þarf að gæta þess vel að framkvæmdin verði í fullu samræmi við lög, reglur og kjarasamninga. Töluverð reynsla er fyrir hendi frá sameiningu FTÍ og IR 2008 og eru öll gögn, bréf og fleira sem frá þeim tíma og getur komið að góðum notum við sameiningu Iðnskólans í Hafnarfirði og Tækniskólans. Gert er ráð fyrir að umtalsverð hagræðing verði í samlegð þess náms sem er í báðum skólum. Einnig er gert ráð fyrir miklu hagræði við yfirstjórn sameinaðs skóla en það skýrist mest af fækkun stöðugilda.

Með sameiningu skólanna verður til stærra samfélag starfsfólks sem gefur nýja möguleika.

- Fagleg samvinna – hreyfingar milli starfsstöðva
- Fagdeildir verða öflugri
- Starfsþróun verður auðveldari og vænlegri
- Breiðara félagslíf
- Afleysingar og tilhliðrun í kennslu

#### 4.1.3 Nemendur

Eitt meginmarkmið með sameiningu skólanna er að bæta og auka þjónustu við nemendur frá því sem nú er í hvorum skóla fyrir sig. Megin þættir þess eru eftirfarandi:

- Aukið sameiginlegt námsframboð gefur aukin tækifæri fyrir nemendur að hreyfa sig innan skólans og halda námsáætlun sína
- Fleiri nemendur tryggja betri hópanýtingu og að hópar fari af stað sem áður voru of fámennir í hvorum skóla fyrir sig
- Sameinaður tækjakostur skólanna nýtist betur og gefur nemendum tækifæri að nýta búnað sem áður var ekki til nema í öðrum hvorum skólanum
- Betri tölvukerfi og tölvubúnaður í sameinuðum skóla eykur þjónustustig við nemendur
- Mögulegt er að auka framboð náms á efri stigum vegna samlegðar í grunnnámi
- Sameiginlegur húsakostur skapar aukin tækisæri
- Hægt er að byggja upp öflugra félagslíf með meiri fjölbreytni í sameinuðum skóla.
  - Nemendafélag verður starfsrækt í hverjum undirskóla
  - Nemendasamband annast samræmt félagslíf undirskóla
  - Markvissari aðstoð skólans við uppbyggingu og framkvæmd félagslífs
  - Félagsskapur yngri nemenda eflist með auknum fjölda þeirra

#### 4.1.4 Tölvukerfi, vélar og áhöld

Við skoðun á tækjæign hvors skóla fyrir sig kemur í ljós að nokkur munur er á tækjæign og hafa báðir skólar þá stöðu að eiga betri tækjabúnað en hinn, þannig að sameining skólanna mun skila nemendum bættum tækjakosti og verður tekið tillit til þess við skipulag kennslu og húsnæðis á hvorum stað fyrir sig.

Töluverður munur er á tölvuaðstöðu og -búnaði í skólunum og hefur Tækniskólinn þar sérstöðu. Starfsemi IH mun rúmast með einföldum hætti innan núverandi kerfa Tækniskólans og mun búnaður sá sem fyrir hendi er nýttast vel í sameinuðum skóla.

Helstu áherslur hvað þetta varðar eru:

- Tækniskólinn er með mikinn fjölda forrita sem nýtt eru til reksturs og kennslu og greiðir af þeim afnotagjöld. Hægt verður að yfirfæra þessi forrit á starfseminu í Hafnarfirði án aukakostnaðar og spara kostnað þar sem tvöföld gjöld eru greidd
- Báðir skólar nota INNU við nemendabjónustu en notkun Tækniskólans hefur verið töluvert meiri og fleiri kerfisþættir notaðir en hjá Iðnskólanum í Hafnarfirði dýpri og mun sú

þekking og notkun skila sér í auknum gæðum í Hafnarfirði. Sparnaður verður af einfaldri áskrift að INNU.

- Sparnaður verður í einfaldri áskrift og notkun FS-nets , sem er sérstakt tölvunet fyrir framhaldsskóla og símenntunarmiðstöðvar.
- Navision bókhalds-, starfsmanna- og launakerfi Tækniskólans mun ráða vel við þá viðbót starfsmanna og rekstrar sem fylgir sameiningu og á ekki að valda neinum vandræðum né aukakostnaði
- Tækniskólinn hefur fullkomið uppáskriftarkerfi reikninga þar sem allir reikningar eru skannaðir í rafrænt kerfi við móttöku og bókaðir. Reikningarnir fara síðan í rafrænar samþykktir. Þetta kerfi hefur virkað mjög vel og skilað miklu hagræði, öryggi og tímasparnaði
- Símakerfi Tækniskólans ræður við skólann í Hafnarfirði. Sparnaður verður í þjónustugjöldum og vegna magnafsláttar Tækniskólans
- Tækniskólinn hefur góða samninga við birgja vegna magninnkaupa sem mun skila beinum sparnaði
- Sparnaður verður vegna samnýtingar á heimasíðu og þjónustu við heimasíðuna.

#### 4.1.5 Skipulag og þjónusta

Gert er ráð fyrir að við sameiningu skólanna falli sá rekstur og skólastarf sem verður í Hafnarfirði undir núverandi skipulag Tækniskólans. Kennsla og þjónusta sem verður í Hafnarfirði verður með sama hætti og í öðrum skólum Tækniskólans undir sameiginlegu skipulagi og þjónustu. Í dag skilgreinir Tækniskólinn tvær aðalstarfstöðvar á Skólavörðuholti og á Háteigsvegi. Hafnarfjörður verði skilgreindur sem þriðja aðalstaðsetning skólans með fulla, samhæfða og sambærilega þjónustu og Tækniskólinn hefur á Skólavörðuholti og Háteigsvegi.

##### **Yfirstjórn**

Yfirstjórn verður með aðstöðu í Hafnarfirði og munu stjórnendur vinna á staðnum á tilteknum tímum með sama hætti og gert er gagnvart núverandi aðalstaðsetningu í Sjómannaskólahúsinu við Háteigsveg.

##### **Skólarnir**

Þær kennslugreinar og sú kennsla sem fram fer í Hafnarfirði verður á ábyrgð viðkomandi skóla sem greinin fellur undir í núverandi skipulagi Tækniskólans. Pípulagnir er eina greinin sem kennt er í Hafnarfirði en ekki hjá Tækniskólanum og munu pípulagnirnar verða áfram í Hafnarfirði en tilheyra Byggingatækniskólanum.

Að minnsta kosti einn skólastjóri verður með fasta aðstöðu í Hafnarfirði.

Fagstjórar verða í Hafnarfirði eftir því sem hentar náminu og skipulagi þess.

##### **Skrifstofu og bókasafnsþjónusta**

Skrifstofu- og bókasafnsþjónusta verður sameinuð undir eina stjórn og mun starfsfólk færast á milli staða þannig að allir hafi þekkingu og innsýn í starfseminu á öllum þremur aðalstaðsetningum Tækniskólans. Slíkt fyrirkomulag hefur gefið góða raun.

## Húspjónusta

Tækniskólanum í Hafnarfirði verður þjónað með sama hætti og nú er gert gagnvart núverandi aðalstaðsetningum Tækniskólans. Gert er ráð fyrir að einum skólaliða verði bætt í húspjónustuna. Skólaliðar fara á milli staða, með sama hætti og starfsfólk skrifstofu- og bókasafns, til að tryggja þekkingu á öllum staðsetningum vegna forfalla og afleysinga. Áfram verður húsvörður á vegum leigusala í skólanum í Hafnarfirði.

## Rekstrarkerfi

Tölvu- og rekstrarkerfi beggja skóla verði nýtt eins og kostur er en kerfi Tækniskólans munu í aðalatriðum verða yfirfærð á þann rekstur sem verður í Hafnarfirði. Almenn er einfalt að bæta aukinni þjónustu og notendafjölda við þau kerfi sem fyrir eru hjá Tækniskólanum. Með skipulögðum hætti þarf í framhaldinu að kenna og leiðbeina núverandi starfsmönnum Iðnskólans í Hafnarfirði um notkun kerfanna.

### 4.1.6 Rekstur

Sameinaðir skólar munu verða reknir undir kennitölu Tækniskólans sem einn skóli eins og að framan hefur komið fram. Stjórn Tækniskólans verður ábyrg fyrir rekstri sameinaðs skóla. Stjórn Tækniskólans gerir formlegan samning við ráðuneytið, á grunni núverandi þjónustusamning skólans og ráðuneytisins, og mun starfsemi og starfsmenn skólans í Hafnarfirði falla undir þann samning með sama hætti og önnur starfsemi og starfsmenn.

### 4.1.7 Gæðakerfi

Tækniskólinn hefur vottað gæðakerfi ISO 9001, Rekstrarhandbók. Sameinuð starfsemi mun að fullu falla undir Rekstrarhandbókina. Búast má við að það taki 6-12 mánuði að innleiða Rekstrarhandbókina á starfseminu í Hafnarfirði.

## 5 Niðurstaða

### 5.1 Niðurstaða verkefnishóps

Verkefnishópurinn hefur yfirfarið fýsileika þess að sameina Iðnskólann í Hafnarfirði og Tækniskólann ehf og gert grein fyrir skoðun málsins hér að framan.

Niðurstaða verkefnishópsins er að sameining Iðnskólans í Hafnarfirði og Tækniskólans sé fýsilegur kostur. Hér að neðan eru raktir nokkrir þættir til viðbótar því sem að framan er sagt og skipta máli í niðurstöðu verkefnishópsins.

#### 5.1.1 Stöðumat – núverandi staða og framtíðarmöguleikar

##### 5.1.1.1 Hvítbók um umbætur í menntun

Menntamálaráðherra hefur markað stefnu til næstu ára sem kemur fram í hvítbók um umbætur í menntun. Í hvítbókinni eru sett fram tvö markmið um umbætur í menntun á Íslandi til ársins 2018 og til viðbótar sett frekari markmið um framkvæmd einstakra þátta. Annars vegar er sett fram markmið um lágmarksviðmið í lestri og hins vegar um námsframvindu þ.e. að hlutfall þeirra sem ljúka prófi úr framhaldsskóla fari úr 44% (2011) í 60% 2018. Til að ná þessu síðara markmiði er lagt til að áhersla verði lögð á þrjú þætti:

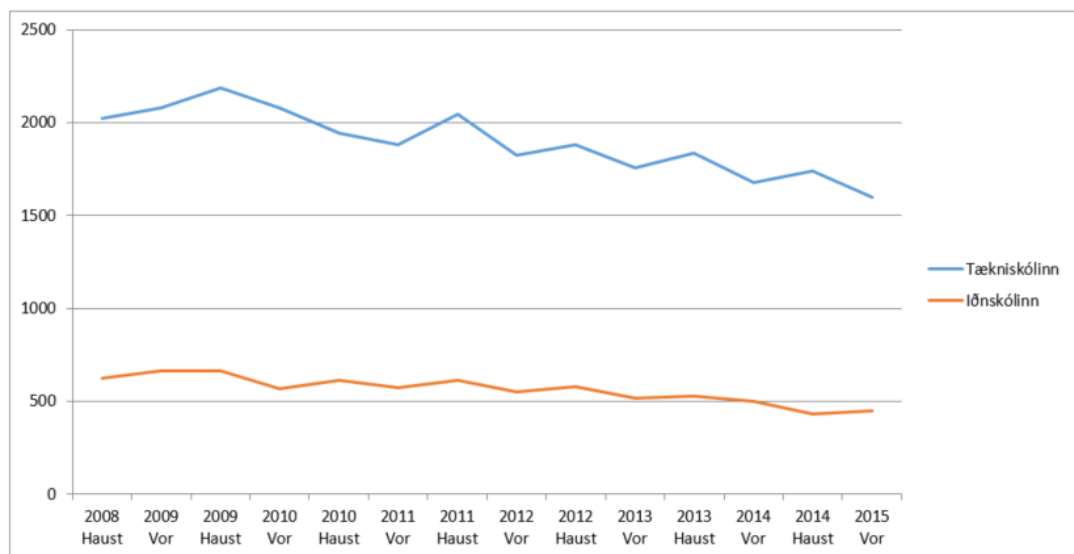
- endurskipulagningu námstíma
- aðgerðir gegn brotthvarfi
- betri starfsmenntun

Sameining skólanna fellur að markmiðum hvítbókar en tilgangur sameiningar er m.a. að gera þjónustu við nemendur markvissari og um leið nám þeirra. Fram kemur í hvítbókinni að starfsnám

sé um margt flóknara og krefjist annarra úrlausna en bóknám. Af því leiðir að öðruvísi nálgun þarf til að þróa starfsnám og er lykiltríði við þá nálgun að það takist gott samstarf og samráð milli stjórnvalda, skóla og atvinnulífs. Öflugur starfsnámsskóli sem er vel tengdur atvinnulífinu getur verið mikilvægur hlekkur í mótum framtíðarskipulags starfsnáms. Jafnframt er í hvítbókinni áhersla á betri nýtingu fjármagns sem lagt er til skólamála með aukna skilvirkni í námi nemenda að leiðarljósi. Það er mat verkefnishópsins að sameining skólanna skapi svigrúm til sóknar í starfsmenntamálum og tækifæri gefist til að sporna við miklu brotthvarfi nemenda í slíku námi frá námi, sérstaklega nýnema sem virðast ekki ná fótfestu í náminu.

### 5.1.1.2 Fækkun nemendaígilda

Neðangreint línurit sýnir þróun nemendaígilda Tækniskólans og Iðnskólans í Hafnarfirði árin 2008-2015.



Ljóst er að nemendaígildum Tækniskólans og Iðnskólans í Hafnarfirði hefur fækkað á liðnum árum og mun þeim að öllum líkindum fækka á komandi árum. Helstu ástæður fækkunar nemendaígilda eru:

- Fækkun hefur verið í árgöngum nemenda sem koma úr grunnskóla síðustu ár og samkvæmt mannfjöldaspá Hagstofunnar er gert ráð fyrir að svo verði áfram á næstu árum.
- Á árunum eftir kreppu var farið í átakið, Nám er vinnandi vegur, sem leiddi til aukinna tímabundinna skólasóknar námsúrræða fyrir atvinnuleitendur. Verkefnið hefur þau áhrif að eftirspurn eldri nemenda eftir skólavist hefur minnkað.
- Stytting námstíma til stúdentsprófs hefur bein samkeppnisleg áhrif á starfsnám sem kallar á styttingu og eða hagræðingu innan starfsnámsgreina, því búast má við að nemendur farifrekar í þriggja ára bóknám og svo í háskóla en í stafs nám sem tekur jafnvel 4-5 ár.
- Bóknám hefur í auknu máli dregið til sín unga fólkið úr grunnskólum landsins sem er með saman hætti í Evrópu. Áfram má búast við áframhaldandi fækkun nemenda vegna þessa næstu árin.

### 5.1.1.3 Hvað gerist ef ekki er sameinað?

Framundan er fækkun nemenda beggja skóla og mun það leiða til lægri fjárframlaga til reksturs þeirra. Fækkun nemenda hvors skóla fyrir sig gerir skólunum erfiðara fyrir að standa undir starfsnámsgreinum þar sem minnkandi aðsókn hefur áhrif á hagkvæmni hópa. Þessar breytingar

hafa því töluverð áhrif á möguleika skólanna til að þjóna nemendum sem best og er ljóst að skólarnir standa frammi fyrir breytingum af þessum ástæðum einum hvor í sínu lagi.

Hvor skóli fyrir sig, verði ekki sameinað, þarf að grípa til aukinna hagræðingaraðgerða og eru þær aðgerðir ekki síður erfiðar fyrir stjórnendur, starfsmenn og nemendur en aðgerðir sem kæmu í kjölfar sameiningar.

Undanfarin ár hafa skólarnir hagrætt verulega í rekstri til að aðlagast fækkun nemendaígilda sem hefur takmarkað möguleika þeirra til að eflast. Stjórnendur hvors skóla fyrir sig eru að undirbúa hagræðingaraðgerðir til að bregðast við áframhaldandi fækkun nemendaígilda með breytingum á skipulagi og námsframboði. Afleiðingarnar verða veikburða námsbrautir.

Það er mat verkefnishópsins að sameinaður skóli verði öflugur og standi mun betur að vígi til að mæta fyrirsjáanlegri fækkun nemendaígilda en skólarnir hvor í sínu lagi.

#### 5.1.1.4 Fjárhagslegt hagræði sameiningar.

Verkefnishópurinn hefur skoðað fjárhagslegt hagræði sameiningar og telur að umtalsverður ávinningur verði umfram það sem hvor skóli fyrir sig gæti náð.

Áætlað er að fjárhagslegur ávinningur sameiningar geti orðið á bilinu 100-150 mkr á ársgrundvelli.

Ofangreind hagræðing næst einkum með eftirtöldum þáttum.

- Einfaldri yfirstjórn skólans í stað tvöfaldrar – færri stjórnunarstöður í sameinuðum skóla
- Samnýting rekstrarkerfa, einföld kaup á þjónustukerfum og þjónustugjöldum
- Hagstæðari innkaup/efniskaup á grundvelli stærðar
- Samnýting stoðkerfa og hreyfnaleiki starfsmanna sem sinna stoðþjónustu
- Betri nýting húsnæðis, véla, tækja og kennslubúnaðar
- Betri hópanýting og mögulegt að halda úti kennslu í fámennari greinum
- Minni kennslukostnaður vegna hagkvæmari samsetningar námshópa

Það er mat verkefnishópsins að sameinaður skóli hafi meiri möguleika á fjárhagslegum ávinningi en skólarnir hvor í sínu lagi.

#### 5.1.1.5 Hvað verður um fjárhagslegan ávinning?

Fjárveitingar skólanna byggja aðallega á verði prófaðra eininga. Það er að segja á þeim einingafjölda sem nemendur eru prófaðir í á hverri önn og er umreiknaður í nemendaígildi.

Sú fjárhagslega hagræðing sem verður af sameiningu skólanna hefur ekki áhrif á verð prófaðra eininga og því mun hagræðið skila sér beint í aukinni þjónustu sameinaðs skóla við nemendur.

Helst er gert ráð fyrir að fjárhagslegt hagræði skili sér í eftirfarandi þáttum í skólastarfinu:

- Betri stoðþjónusta við nemendur í námi og námstengdum þáttum
- Aukin þjónusta við nýnema sem eru í brotthvarfshættu
- Meiri aðstoð við nemendur varðandi uppbyggingu og framkvæmd félagslífs
- Betri vinnuaðstaða fyrir starfsmenn
- Endurnýjun kennslutækja og tækjabúnaðar
- Aukin tækifæri til sóknar í starfsnámi t.d. markaðssetning og ímynd

Gjaldtaka af nemendum verður með sama hætti og almennt er í framhaldsskólum.

Það er mat verkefnishópsins að fjárhagslegur ávinningur af sameiningu geri sameinaðan skóla sterkari og betur fallinn til að stuðla að uppbyggingu starfsnáms.

#### 5.1.1.6 Húsnæði og eignir

Komi til sameiningar er ekki gert ráð fyrir að Tækniskólinn verði eigandi þess búnaðar, gjafa og eða tækja sem eru í Iðnskólanum í Hafnarfirði frekar en þess búnaðar sem fyrir er í Tækniskólanum í dag. Við sameiningu skólanna verður Tækniskólinn rekstraraðili með þjónustusamning við ríkið. Skólinn fær fjárveitingar frá ráðuneytinu til samræmis við aðra framhaldsskóla og ber ábyrgð á öllum rekstri skólans. Eftir sameiningu mun Tækniskólinn leigja húsnæði af Fasteignum ríkisins og einkaaðilum og fær búnað sem fylgir skólunum við gildistöku samnings til varðveislu og viðhalds. Allt lausafé og búnaður sem Tækniskólinn aflar er eign skólans samkvæmt gildandi samningi við ráðuneytið. Ef samningi við Tækniskólann er slitið af hálfu ríkisins þá tekur ríkið við skólanum með öllum búnaði sem hann á og Tækniskólinn gengur frá skólanum án þess að eignir eða lausafé fylgi félaginu. Ofangreint fyrirkomulag er það sama og viðhaft var við sameiningu Fjöltækniskólans og Iðnskólans í Reykjavík á sínum tíma og sátt hefur verið um.

#### 5.1.1.7 Samkeppni um nemendur

Samkeppni um nemendur innan íslenska skólakerfisins er nokkuð mikil bæði á milli einstakra skóla og eins á milli skólategunda. Því hefur verið haldið fram að starfsnámið hafi farið halloka fyrir bóknámi við val grunnskólanemenda á framhaldsskólum. Hætta er á að þessi samkeppnisstaða versni enn frekar við styttingu náms til stúdentsprófs og því brýnt að efla starfsnám sem mest má vera. Samkeppni um nemendur á höfuðborgarsvæðinu er töluverð og eru flestar greinar sem kenndar eru í Tækniskólanum og IH í boði í öðrum skólum að undanskildum fámennustu greinunum sem skólarnir hafa tekið að sér að þjóna samkvæmt samningi við ráðuneytið. Sameinaður skóli mun fyrst og fremst laða til sín nemendur með góðu námi og góðri þjónustu.

Það er mat verkefnishópsins að sameinaður skóli sé sterkari samkeppnislega og því betur í stakk búinn til að efla starfsnám.

#### 5.1.1.8 Möguleikar – starfsnám sem valkostur

Skortur er á iðn- og fagmenntuðu fólki í atvinnulífinu og töluverður kostnaður fylgir því fyrir þjóðfélagið þegar grunnskólanemar velja bóknám frekar en starfsnám en skipta svo um eftir 1-2 ár og fara í starfsnám. Mikilvægt er því að byggja upp sterkar einingar í starfsnámi sem hafi töluvert framboð náms og geti höfðað til nemenda sem annars væru líklegri til að velja bóknám og koma síðar í starfsnám. Stærri og öflugri starfsnámsskóli getur frekar boðið nemendum valkosti með og án bóknáms og höfðað til þeirra sem velja bóknám til stúdentsprófs að starfsnámsskóli geti boðið spennandi stúdentsbraut samhliða fullu eða takmörkuðu fjar,- og starfsnámi.

Verkefnisnefndin telur að sameinaður skóli verði öflugur og geti boðið fjölbreytta valkosti í starfsnámi.

#### 5.1.1.9 Bæjarfélagið - nám í heimabyggð

Mikilvægt er að sameinaður skóli verði í góðu sambandi við bæjaryfirvöld í Hafnarfirði og að Tækniskólinn verði styrk stoð í skólastarfsemi Hafnarfjarðar. Tækniskólinn þarf að eiga samstarf við bæjaryfirvöld um uppbyggingu skólans í Hafnarfirði og tryggja þarf reglulegt samtal og samstarf á milli aðila.

Lögð verður áhersla á að halda úti fullri starfsemi í Hafnarfirði og tryggja að sem auðveldast verði fyrir 16-19 ára nemendur að stunda nám í heimabyggð eftir því sem við verður komið vegna sérhæfingu greina og nemendafjölda. Að minnsta kosti einn skóli Tækniskólans verði með aðalstöðvar í Hafnarfirði og skólastjóri hans starfi að fullu í Hafnarfirði. Önnur starfsemi tilheyrandi öðrum skólum Tækniskólans verði þjónað með sama hætti og gert er í dag. Gert er ráð fyrir að um 400-500 nemendur verði í námi í Hafnarfirði og að húsakostur Iðnskólans verði að fullu nýttur. Lögð verður áhersla á að stjórnendur sameinast skóla verði með fasta viðveru í Hafnarfirði dreift á vikuna.

#### 5.1.1.10 Mögulegir ókostir sameiningar

Ókostir sameingar geta m.a. verið:

- Stærra samfélag starfsmanna – einhverjir starfsmenn njóti sín síður í stærri hópi og missi utanumhald
- Ferðir starfsmanna milli starfsstöðva geta aukist í einhverjum tilfellum
- Skólameistari og yfirstjórn verða ekki daglega á hverjum vinnustað – dreifast á vikuna
- Félagslíf nemenda verður flóknara vegna fjarlægða og staðsetninga og þarf þéttara utanumhald.
- Sérhæfing náms getur orðið meira á hvorum stað fyrir sig
- Samkeppni getur minnkað í einhverjum greinum.

Eins og það er talið til kosta að sameina skólana og ná fram stærðarhagkvæmninni þá getur það einnig reynst galli að setja allt nám undir einn hatt með tilliti til skipulags, samkeppni og reksturs. Hins vegar er það ekki nýmæli að Tækniskólinn haldi úti námi í greinum sem ekki hefur verið grundvöllur fyrir að kenna víðar vegna fámennis og mikils kostnaðar við aðstöðu.

#### 5.1.1.11 Þróun starfsnáms – ímynd starfsnáms

Sameinaður skóli á meiri möguleika á að beita sér fyrir þróun starfsnáms og styrkja ímynd þess. Bent er á eftirfarandi atriði í þessu samhengi:

- Skólinn verði leiðandi á landsvísu í þeim faggreinum starfsnáms sem hann hefur með höndum
- Skólinn beiti sér fyrir aukinni verkefnabundinni kennslu í starfsnámi
- Skólinn starfi náið með atvinnulífínu við skipulag náms og framkvæmd vinnustaðanáms
- Skólinn sækist eftir að verða kjarnaskóli faggreinanna
  - Nýtir reynslu af kjarnaskólahlutverki Véltækniskólans
  - Skólinn beiti sér fyrir og aðstoði landsbyggðarskóla til að halda úti grunnnámi starfsnámsgreina í heimabyggð
  - Sameiginlegar námskrár
  - Fagfundir með þáttökuskólum
  - Aðstoð við kennslu með dreifnámi og tækjatímum/lotum
- Skólinn stuðli að bættri ímynd starfsnáms
  - Standi fyrir samstöðu verknámsskóla í kynningar og ímyndarmálum
  - Sameiginlegur kynningardagur allra starfsnámskóla
  - Opið hús fyrir grunnskólanemendur á sama degi um allt land með sameiginlegu kynningarátaki
  - Standi fyrir sameiginlegum ímyndar og kynningarmálum starfsnámskóla með þátttöku atvinnulífsins og ráðuneytisins

## 6 Lokaorð

Verkefnishópurinn hélt sjö formlega fundi og þess á milli vann hópurinn að upplýsingaöflun. Fulltrúar í verkefnishópnum funduðu með starfsfólki skólanna um verkefnið, bæjarráði Hafnarfjarðar og skólanefnd Iðnskólans átti sérstakan fund með kennurum skólans. Verkefnishópurinn setti á laggirnar sérstakan vefpóst eða athugasemdakerfi, þar sem starfsfólki skólanna gafst færi á að koma að sínum athugasemdum til verkefnishópsins. Ályktanir um mögulega sameiningu skólanna bárust frá kennarafélagi Iðnskólans í Hafnarfirði og bæjarstjórn Hafnarfjarðar. Einnig bárust nokkrar ábendingar í gegnum athugasemdakerfið.

Verkefnishópurinn hefur lagt sig fram um að komast að málefnalegri niðurstöðu innan þess tíma sem hópnum var ætlað að starfa. Einhugur var í hópnum um niðurstöðuna.