

Skýrsla

# Fjölbrautaskóli Norðurlands vestra

## Úttekt á starfsemi fyrir mennta- og menningarmálaráðuneyti



Bragi Guðmundsson  
Trausti Þorsteinsson

Gát sf.  
2014

Fjölbrautaskóli Norðurlands vestra  
Úttekt á starfsemi fyrir  
mennta- og menningarmálaráðuneyti

Gát sf

© Bragi Guðmundsson og Trausti Þorsteinsson, 2014.  
Fjölbrautaskóli Norðurlands vestra. Úttekt.  
Unnin fyrir mennta- og menningarmálaráðuneyti.  
Mynd á forsíðu: Trausti Þorsteinsson  
ISBN 978-9935-436-27-6

## Heildarmat

- FNV er bóknáms- og verknámsskóli með áfangakerfi, heimavist og mötuneyti. Hann er það sem komist verður næst því að vera bekkjarskóli en samt í fjölbrautakerfi. Mikið aðhald er um nemendur.
- FNV þjónar vel upptökusvæði sínu á Norðurlandi vestra. Um 86% nemenda eru af því. Skólinn hefur aukið hlut sinn meðal nýnema af svæðinu og er nú með um 65% þeirra.
- Bóknámshús FNV er rúmgott og bjart, aðgengi að því og verknámshúsi er rómað og vel fer um nemendur. Vinnuaðstaða kennara er þökkaleg og bókasafn aðlaðandi. Umgengni er góð og skólinn er vel þrífinn. Í verknámshúsi er hver smuga nýtt og vinnuaðstaða og kaffistofa kennara nánast óviðunandi. Endurnýjun herbergja stendur yfir á heimavist.
- Skólanámskrá er á vef FNV. Hún felur í sér ýmis stefnumið og upplýsingar. Einstakir kaflar námskrárinnar eru óþörf endurritun úr lögum, reglugerðum og opinberum gögnum.
- Kennarar hafa verulega frjálssar hendur um kennslutilhögun og lítið er unnið markvisst að þróun kennsluhátta eða námsmatsaðferða af hálfu skóla.
- Námsráðgjöf er vel sinnt og dregið hefur úr brottfalli. Samningur er við Sveitarfélagið Skagafjörð um aðgang að sérfræðiþjónustu skóla og getur námsráðgjafi vísað nemendum á þjónustu sálfræðinga. Sama gildir um skólaþjónustu sveitarfélaga vestan Skagafjarðar.
- Áhersla er lögð á að nemendur hafi fjölbreytt val um námsleiðir. Unnið hefur verið að mótun nýrra námsbrauta og að skrá þær inn í námskrárgrunn mennta- og menningarmála-ráðuneytis í samræmi við nýja aðalnámskrá. Námsbrautirnar bíða staðfestingu ráðuneytis.
- Dreifnám er í boði til Blönduóss, Hvammstanga og Hólmavíkur. Kennslu í bóklegum áföngum er varpað út um myndfundabúnað frá Sauðárkróki til nemendahópa á hverjum stað. Á öllum stöðunum þremur eru umsjónarmenn og ljúka þeir lofsorði á fyrirkomulagið. Dreifnámsnemar lýsa ánægju með að geta sótt nám heiman frá sér.
- Skólinn hefur ekki mótaða starfsþróunaráætlun en í starfsmannastefnu er fjallað um símenntun starfsfólks án heildstæðrar sýnar á hvaða þekkingar skólinn þarfnast helst til að ná markmiðum sínum.
- Rekstur FNV hefur verið fremur þungur sökum halla frá fyrri árum. Reksturinn sl. ár gekk hins vegar vel og um síðustu áramót var hallinn unninn upp. Viðbrögð skólans við minni fjárveitingum eftir bankahrun hafa birst í að ekki hafa verið ráðnir nýir starfsmenn í stað þeirra er hætt hafa.
- Sértekjur FNV eru nokkrar sem orsakast einkum af erlendum styrkjum, mest til að móta nýjar námsbrautir. Kennarar hafa verið duglegir við að sækja þessa styrki og vinna að verkefnum af ýmsu tagi sem koma skólanum og nemendum til góða.
- Skipurit FNV felur ekki í sér skýrar boðleiðir, það er flókið og auðveldar hvorki skilning á stjórnkerfi skólans né skipulagi. Skólameistari, aðstoðarskólameistari og áfangastjóri vinna þétt saman sem teymi og mörk á milli þeirra þriggja eru í reynd oft óljós.
- Skólanefnd FNV er virkur samráðsaðili við skólameistara. Skólanámskrá og ýmis atriði sem fjallað er um í skólasamningi eru rædd í nefndinni.
- Unnið hefur verið að þróun innra mats í skólanum í samræmi við lög og hafin er innleiðing á ISO-gæðakerfi. Sjálfsmatsskýrslur liggja fyrir á vef skólans og eru umbótaáætlanir mótaðar á grundvelli sjálfsmats. Abyrgð á framkvæmd einstakra umbótatillagna er hins vegar ekki skilgreind.

## Efnisyfirlit

1	Inngangur.....	7
2	Fjölbrautaskóli Norðurlands vestra .....	8
2.1	Húsnæði og aðbúnaður .....	8
2.2	Hlutverk og stefna.....	8
2.2.1	Starfsmannastefna FNV .....	9
2.2.2	Jafnréttisstefna .....	9
2.2.3	Forvarnarstefna .....	10
2.2.4	Áætlun gegn einelti .....	10
2.3	Bókasafn .....	10
2.4	Tölvur og upplýsingatækni .....	11
2.5	Náms- og starfsráðgjöf.....	11
2.6	Heilsugæsla.....	12
2.7	Heimavist og mötuneyti.....	12
2.8	Mat úttektaraðila .....	13
3	Nám og kennsla .....	14
3.1	Skólanámskrá.....	14
3.1.1	Námsbrautir.....	15
3.1.2	Kennsluhættir.....	17
3.1.3	Námsmat .....	17
3.2	Dreifnám og fjarnám.....	18
3.3	Umbóta- og þróunarverkefni.....	19
3.4	Mat úttektaraðila .....	20
4	Nemendur .....	21
4.1	Brottfall .....	23
4.2	Umsjón.....	23
4.3	Nemendur með sérþarfir .....	23
4.3.1	Almenn braut .....	23
4.3.2	Starfsbraut .....	24
4.3.3	Nemendur af erlendum uppruna .....	25
4.4	Nemendafélag FNV .....	25
4.5	Mat úttektaraðila .....	26
5	Mannauður.....	28
5.1	Starfsmannavelta.....	28
5.2	Forfallakennsla.....	28
5.3	Símenntun .....	28
5.4	Siðareglur.....	29
5.5	Mat úttektaraðila .....	29
6	Stjórnun og rekstur .....	30
6.1	Skólanefnd .....	31
6.2	Skólaráð .....	32
6.3	Starfsmannafundir.....	32
6.4	Rekstur skólans .....	32
6.5	Mat úttektaraðila .....	33
7	Skólabragur og samskipti .....	34
7.1	Mat úttektaraðila .....	35
8	Innra mat.....	36
8.1	Mat úttektaraðila .....	37
9	Foreldrasamstarf og ytri tengsl .....	38

9.1	Ýmis tengsl .....	38
9.2	Mat úttektaraðila .....	39
10	Niðurstöður .....	40
10.1	Styrkleikar og veikleikar .....	41
10.2	Aðgerðir .....	42
11	Heimildir .....	43

## Töflur

Tafla 1: Meðalstærð námshópa FNV vor og haust 2013. ....	15
Tafla 2: Skipting á námsbrautir 2008–2013 (sjá fylgiskjal ). ....	16
Tafla 3: Fjöldi brautskráðra af einstökum námsbrautum 2008–2013. ....	16
Tafla 4: Búseta nemenda við innritun 2009–2013 eftir landshlutum. ....	21
Tafla 5: Skipting nemenda af Norðurlandi vestra 2009–2013 á einstök svæði umdæmisins..	22
Tafla 6: Brottfall nemenda 2008–2013 (reiknað hlutfall af einingum).....	23
Tafla 7: Fjöldi nemenda á almennri braut 2008-2013 skipt eftir kynjum.....	24
Tafla 8: Fjöldi stöðugilda í FNV 2013.....	28

## Myndir

Mynd 1: Þróun nemendafjölda FNV 2007-2011. ....	21
Mynd 2: Aldursskipting nemenda haust 2013 .....	22
Mynd 3: Skipurit FNV.....	30

# 1 Inngangur

Sá texti sem hér fer á eftir geymir niðurstöður úttektar á starfsemi Fjölbrautaskóla Norðurlands vestra í samræmi við fyrirmæli gildandi laga og erindisbréf mennta- og menningarmálaráðuneytisins til úttektaraðila, dagsett 15. október 2013. Við úttektina er jafnframt litið til *Aðalnámskrár framhaldsskóla*, 2004 og 2011, og reglugerða eftir því sem við á.

Mennta- og menningarmálaráðuneytið fól Braga Guðmundssyni, prófessor við hug- og félagsvísindasvið Háskólans á Akureyri, og Trausta Þorsteinssyni, dósent við sama svið og skóla, að gera úttektina. Í erindisbréfi ráðuneytisins var verkefnið skilgreint sem „úttekt á ... dagskóla, fjarnámi, og dreifnámi, sjálfstæðu mati á þáttum sem teknir eru út, gerð tillagna um úrbætur og skýrslu um verkefnið.“ Að auki var úttektaraðilum falið að horfa sérstaklega til eftirfarandi þátta: Stjórnun og rekstur, skólanámskrár, náms og kennslu, innra mats, skólabrags og samskipta, samstarfs við foreldra og nemenda með sérþarfir. Meginkaflaskipan skýrslunnar fylgir í öllum aðalatriðum þessum fyrirmælum ráðuneytisins. Að lokinni grunnupplýsingagjöf innan hvers kafla þar sem leitast er við að draga upp mynd af viðfangsefninu kemur mat úttektaraðila og bent er á leiðir til úrbóta þar sem þeirra er þörf. Stutt samantekt er fremst í skýrslunni.

Gagnaöflun fór fram með þrennum hætti: Fyrst var heimasíða skólans könnuð og þangað sóttar upplýsingar um skipulag hans og starfsemi. Að því búnu var óskað upplýsinga um tiltekin atriði með bréfi til skólameistara, dagsett 21. október 2013 (fylgiskjal 1). Við þeim óskum var brugðist fúslega og erindinu svarað fáum dögum síðar. Í þriðja lagi heimsóttu úttektaraðilar skólann 4.–5. nóvember. Markmið heimsóknarinnar var að kynna skólanum og skólastarfinu af eigin raun og taka ítarleg viðtöl við hlutaðeigandi. Í þessum viðtölum var stuðst við viðtalsramma og voru þau öll hljóðrituð með góðfúslegu leyfi viðmælenda. Viðtöl voru tekin við: Skólameistara, formann skólanefndar, aðstoðarskólameistara og áfangastjóra, fjármálastjóra, fulltrúa á skrifstofu, forstöðumann bókasafns, náms- og starfsráðgjafa og brautarstjóra starfsbrautar, umsjónarmann fasteigna, heimavistarstjóra, ræstingastjóra og sjálfsmatsnefnd. Auk þess voru tekin rýnivíðtöl við eftirtalda hópa: Kennara úr bóknámsgreinum, kennara af starfsnámsbrautum, kennara af iðnnámsbrautum, nemendur í bóknámi, nemendur í verk- og starfsnámi, nemendur í dreifnámi, umsjónarmenn dreifnáms og fjarnáms auk stjórnar nemendafélagsins og félags- og forvarnarfulltrúa. Samtals 68 manns, þar af gegndu fáeinir fleirum en einu hlutverki. Upplýsingar um starfsemi foreldrafélagsins voru fengnar bréflaga frá formanni þess.

Óskað var liðsinnis formanns nemendafélagsins við tilnefningu nemenda í rýnihópa og trúnaðarmanns kennara um val á kennurum í rýnihópa. Nánari upplýsingar um gögn að baki skýrslunni eru í heimildaskrá. Úttektaraðilar þakka öllum þeim sem þátt tóku í rýnihópum, veittu viðtöl og aðstoð með öðrum hætti við gagnaöflun.



## 2 Fjölbrautaskóli Norðurlands vestra

Fjölbrautaskóli Norðurlands vestra (FNV) var stofnaður árið 1979 og hét þá Fjölbrautaskólinn á Sauðárkróki. Áður var iðnskóli á Sauðárkróki frá 1946 og framhaldsdeild við Gagnfræðaskólann á Sauðárkróki frá 1977. Stofnendur voru sveitarfélög á Norðurlandi vestra ásamt ríkissjóði. Jón F. Hjartarson var ráðinn skólameistari og gegndi því starfi til hausts 2010 er hann lét af störfum. Við starfi hans tók Ingileif Oddsdóttir, núverandi skólameistari. Þorkell V. Þorsteinsson er aðstoðarskólameistari og Ásbjörn Karlsson áfangastjóri.

Skólinn er framhaldsskóli með áfangakerfi og þjónar nemendum fyrst og fremst af Norðurlandi vestra með bóknámi, verknámi, heimavist og mótuneyti. Nemendur hafa lengst af verið 400–500, þar af u.þ.b. þriðjungur í verknámsdeildum.

Einkunnarorð skólans eru vinnusemi, virðing, vellíðan.<sup>1</sup>

### 2.1 Húsnæði og aðbúnaður

Kennsluhús eru tvö og bæði tiltölulega nýleg. Fyrsti áfangi verknámshúss var tekinn í notkun 1983. Árið 2000 voru gerðar nokkrar breytingar innan húss og yngri áfangi tekinn í notkun 2010. Bóknámshúsið var fullbyggt 1994 og þar fer mestöll bókleg kennsla fram. Kennsla á málmiðnabraut, í grunndeild rafiðna og grunnnámi bygginga og mannvirkjagreina fer fram í verknámshúsinu sem einnig er nefnt hátæknimenntasetur. Heimavistarhúsnæði er rétt norðan bóknámshúss og þar er einnig mótuneyti skólans. Heimavistarherbergi eru flest tveggja manna með salerni og sturtu. Íþróttahúsið er við hlið heimavistarinnar sem og allt íþróttasvæði bæjarins.<sup>2</sup>

Bóknámshúsið er rúmgott og hjart og fer vel um nemendur. Vinnuaðstaða kennara er þokkaleg og bókasafn aðlaðandi. Umgengni er góð og skólinn er vel þrífinn. Í verknámshúsi er þrengra um og hver smuga nýtt. Vinnuaðstaða og kaffistofa kennara eru nánast óviðunandi. Endurnýjun herbergja stendur yfir á heimavist.

Á haustönn 2013 fékk FNV viðurkenningu frá Sjálfsbjörgu í Skagafirði fyrir gott aðgengi að Hátæknimenntasetri FNV. Við sama tækifæri fékk hársnyrtistofan Hjá Ernu viðurkenningu fyrir gott aðgengi, en þar fer fram kennsla í hársnyrtiðn á vegum skólans. Áður hafði skólinn fengið viðurkenningu fyrir gott aðgengi að bóknámshúsi sínu.<sup>3</sup>

### 2.2 Hlutverk og stefna

Hlutverk FNV er kennsla til stúdentsprófs á bóknámsbrautum, kennsla á iðn- og starfsnámsbrautum, starfræksla sérdeildar fyrir fatlaða nemendur og fjarkennsla um fjarfundabúnað, allt með áfanga- og fjölbrautasniði. Markmið skólastarfsins „er að stuðla að alhliða þroska nemenda, búa þá undir störf og frekara nám, efla með þeim ábyrgðarkennd og víðsýni, þjálfa þá í öguðum vinnubrögðum, kenna þeim að njóta menningarlegra verðmæta og hvetja þá til stöðugrar þekkingarleitar.“<sup>4</sup>

Skólinn kappkostar að bjóða fjölbreytt námsframboð á sviði bók- og verknáms og hann leitast við að veita nemendum sínum sem besta þjónustu og aðgengi að námi. Þessum markmiðum vill skólinn ná með því að bjóða sem fjölbreyttasta kennsluhætti er hæfa viðfangsefnum kennara og nemenda hverju sinni.

<sup>1</sup> Skólanámskrá. [Án árs].

<sup>2</sup> Skólahúsnæði. [Án árs].

<sup>3</sup> FNV fær viðurkenningu fyrir gott aðgengi. (2013).

<sup>4</sup> Skipulag skólans. [Án árs].

Leiðir að markmiðunum eru eftirfarandi samkvæmt skólanámskrá:

- Leitast er við að ráða fólk með góða menntun, hæfni og áskilin starfsréttindi.
- Starfsfólk er hvatt til að afla sér viðbótar- og endurmenntunar.
- Leitast er við að bjóða upp á endurmenntun starfsfólks í heimabyggð eftir því sem aðstaður leyfa.
- Kennurum og öðru starfsfólki er boðin góð vinnuaðstaða.
- Nemendum er boðin góð aðstaða til heimanáms og verkefnavinnu.
- Kennarar og nemendur hafa gott aðgengi að tölvum, tækjum og verkfærum sem eru í takt við kröfur tímans.<sup>5</sup>

### 2.2.1 Starfsmannastefna FNV

Starfsmannastefna FNV er ítarleg og tekur meðal annars til jafnréttisáætlunar, símenntunar, öryggismála og vinnuverndar, viðveru og vinnutíma, notkunar vímuefna, siðareglna og áætlunar gegn einelti. Stefnan er birt á vef skólans. Hér er stiklað á stóru um nokkur meginatriði hennar.

- Skólameistari ber ábyrgð á starfsmannastefnu FNV og öllum starfsmannamálum. Hann er ábyrgur fyrir að skipurit skólans sé aðgengilegt ásamt greinargóðum starfs- og verklýsingum fyrir öll störf.
- Stjórnendur og starfsmenn bera jafna ábyrgð á að vinna að markmiðum skólans og veita öllum hlutaðeigandi sem besta þjónustu. Stjórnendum ber að tileinka sér ábyrga og lýðræðislega stjórnunarhætti, sýna jákvætt og uppörvandi viðmót, vera hvetjandi og leitast við að hafa sem virkast upplýsingastreymi til starfsmanna.
- Starfsmönnum ber að sýna kurteisi, lipurð, réttisýni, alúð samviskusemi og stundvísi og forðast að aðhafast nokkuð sem rýrt getur trúverðuleika og traust þeirra. Þeim er skylt að hlýða löglegum fyrirskipunum skólameistara, sbr. lög um réttindi og skyldur starfsmanna ríkisins, og gæta þagmælsku um atriði sem tengjast vinnu þeirra.
- Starfsmenn skulu leitast við að fylgjast með nýjungum á starfssviði sínu og vera reiðubúnir til að takast á við ný og breytt verkefni.
- Skólinn leggur áherslu á stundvísi og umsamda viðveru starfsmanna:
  1. Kennarar í fullu starfi skili vinnu sinni á tímabilinu kl. 8:00–16:10 virka daga.
  2. Kennarar í meira en fullu starfi geta búist við að hluti yfirvinnu falli utan dagvinnumarka.
  3. Kennari sem óskar eftir því að kenna annað hvort fyrir eða eftir hádegi getur ekki gert kröfu um hærra starfshlutfall en 50%.
- Töflusmiðir skulu leitast við að gera stundaskrár nemenda með tilliti til námskrár, vals nemenda og markmiða þeirra með námi sínu og að hafa þær sem samfelldastar. Þá skal taka mið af óskum kennara eftir því sem mögulegt er án þess að brjóta meginreglur um jafnræði og markmið skólans að öðru leyti.<sup>6</sup>
- Jafnréttisstefna FNV er hluti starfsmannastefnunnar, sjá næsta kafla, 2.2.2.

### 2.2.2 Jafnréttisstefna

FNV telur mikilvægt að nýta til jafns þá auðlegð sem felst í menntun, reynslu og viðhorfum kvenna og karla. Jafnréttisáætlun skólans á að stuðla að jafnri stöðu og virðingu kvenna og karla og minna starfsfólk og stjórnendur á mikilvægi þess að allir fái notið sín án tillits til kynferðis. Í áætluninni er gerð grein fyrir jafnréttisnefnd og jafnréttisfulltrúa auk þess sem sett eru fram helstu markmið og aðgerðir sem miða að jafnrétti kynjanna. Hlutverk

<sup>5</sup> Sama heimild.

<sup>6</sup> *Starfsmannastefna FNV*. [Án árs].

jafnréttisnefndar er meðal annars að fylgjast með stöðu jafnréttismála í skólanum, móta stefnu og áætlanir hans í jafnréttismálum og vera ráðgefandi fyrir jafnréttisfulltrúa.

Í jafnréttisáætlun FNV er lögð áhersla á jafnan rétt kvenna og karla til náms, launa, stöðuveitinga, starfa og þátttöku í nefndum og ráðum. Jafnframt er áréttað mikilvægi þess að kynin fái notið starfsþjálfunar og endurmenntunar að jöfnu. Auglýsingar, upplýsingagjöf, kynferðisleg og kynbundin áreitni eru einnig meðal viðfangsefna áætlunarinnar.<sup>7</sup>

### 2.2.3 Forvarnarstefna

Skólinn vill stuðla að heilbrigðum lífsháttum nemenda sinna og leitast við að efla áhuga þeirra á lífi án áfengis, tóbaks og annarra vímuefna. Þessum markmiðum hyggst hann meðal annars ná með fræðslu fyrir nemendur, aðstandendur og starfsmenn; með því að flétta forvarnir inn í daglegt skólastarf; með viðfangsefnum er stuðla að jákvæðri sjálfsmynd, sjálfsvirðingu og sjálfsaga; með sérstakri stuðningsáætlun fyrir ungmenni í áhættuhópi og samstarfi við aðila utan skólans sem sinna forvarnarstarfi.<sup>8</sup> Að sögn náms- og starfsráðgjafa er öflugt forvarnarteymi í Skagafirði á vegum sveitarfélagsins sem hann er þátttakandi í.

### 2.2.4 Áætlun gegn einelti

Einn hluti starfsmannastefnu FNV er áætlun gegn einelti innan skóla. Þar segir að starfsmenn skuli ávallt sýna samstarfsfólki og nemendum kurteisi og virðingu í samskiptum. Einelti og kynferðisleg áreitni er undir engum kringumstæðum umborin og meðvirkni í þeim málum ekki liðin. Tekið er fram að nýjum starfsmönnum sé kynnt stefna skólans í þessum efnum og að hún og viðbragðsáætlun séu rifjaðar upp reglulega á starfsmannafundum.

Komi upp einelti ber þolendum að leita til skólameistara eða aðstoðarskólameistara. Ef yfirmaður er gerandinn eða hundsar vandamálið er hægt að leita til þriggja annarra aðila, öryggisráðgjafa og náms- og starfsráðgjafa. Ítarlega er greint frá meðferð máls ef upp kemur.<sup>9</sup>

## 2.3 Bókasafn

Bókavörður hefur starfað við FNV frá hausti 1985 en safnið bjó við mjög þröngan kost þar til skólinn flutti í nýtt húsnæði 1994. Þá fékk safnið núverandi aðsetur og er bókavörður mjög ánægður með það. Geymsluaðstaða er þó lítil og óaðgengileg. Bókakostur er allgóður og húsbúnaður er upprunalegur en vegna góðrar umgengni sér varla á stólum og borðum eftir öll þessi ár. Bókasafnið er í miðju húsinu og er í reynd nokkurs konar upplýsingamiðstöð fyrir skólann. Mjög litlar upplýsingar eru um það á heimasíðu hans.

Bókavörður er í fullu starfi en hefur aldrei hafa haft neina aðstoð. Safnið hefur ekki verið skráð í landskerfi bókasafna en tímaspursmál hvenær það mun gerast. Samstarf er nokkurt við bæjarbókasafnið.

Bókavörður annast frágang allra viðurkenninga sem skólinn veitir, hann fer yfir námsferla nemenda og finnur þá sem verðlauna ber í samráði við deildarstjóra. Á safninu eru varðveittar ljósmyndir er varða sögu skólans auk hefðbundins skólasafnskots. Skjalavarsla er hins vegar í höndum skrifstofu.

Öll safninnkaup fara um hendur bókavardar, hin stærri í samráði við stjórnendur. Fjarveitingar til bóka- og tímaritakaupa hafa dregist saman um liðlega helming frá hrúni og nema nú um 400 þ.kr. Niðurskurðinn má að einhverju réttlæta með síauknu aðgengi að rafrænum tímaritum. Rafbókavæðing er hins vegar hæg. Skagfirskt efni og fræðibækur hafa

<sup>7</sup> *Jafnréttisstefna*. [Án árs].

<sup>8</sup> *Starfsmannastefna*. [Án árs].

<sup>9</sup> Sama heimild.

forgang við innkaup og lítils háttar er keypt til yndislestrar. Allmikið berst af bókagjöfum, meðal annars tvítök frá Héraðsbókasafni Skagfirðinga sem orðið hafa til þegar hrepps-bókasöfn sameinast.

Aðsókn nemenda að bókasafni skólans er aðallega námstengd og heldur hefur dregið úr útlánum. Allir nemendur fá safnkennslu. Bóknámsnemar nota safnið meira en verknámsnemar, e.t.v. vegna aðskilnaðar í tvö hús. Dreifnámi er sinnt með bókasendingum og nemendur nýta námslotur á Sauðárkróki til gagnaöflunar. Samstarf við kennara er oftast gott þótt þeir mættu vera duglegri að láta vita af aðsteðjandi verkefnavinnu.

Bókavörður hefur ekki getað tekið þátt í öllu samstarfi framhaldsskólabókavarda og saknar þess að starfsfólk framhaldsskóla á Norðurlandi skuli ekki hittast árlega eins og áður var.

## 2.4 Tölvur og upplýsingatækni

Litlar sem engar upplýsingar um tölvumál eru á heimasíðu FNV. Þráðlaust net er í skólanum, þ.m.t. á heimavist, og tölvuver er í bóknámshúsi fyrir nemendur. Að auki eru nemendatölvur á bókasafni, heimavist og í hátæknimenntasetri (verknámshúsi) til afnota fyrir nemendur.

Í starfslýsingu verkefnisstjóra á heimasíðu FNV segir að hann skuli:

- Sjá „um viðhald, endurbætur og uppfærslur á heimasíðu skólans.“
- Fylgjast með nýjungum og gera síðuna „notendavæna, aðlaðandi og einfalda í notkun.“
- Undirbúa uppfærslu síðunnar í samvinnu við stjórnendur og deildarstjóra og hafa yfirumsjón með ritun hennar.“
- Fylgjast „með heimasíðum annarra skóla.“
- Hafa samstarf við aðra starfsmenn um hönnun og framsetningu síðunnar.
- Annast myndatökur á helstu viðburðum skólahaldsins og skrifa fréttir um þá.<sup>10</sup>

Umsjónarmaður fasteigna við FNV annast ýmsa daglega umsýslu tölvukerfisins en að öðru leyti er það í umsjón aðkeypts tölvumanns sem kemur á staðinn að jafnaði tvisvar í viku. Áður var kerfisstjóri í fullu starfi við skólann.

Í rýnivíðtölum kom fram blendið viðhorf til tölvumála í skólanum og í sjálfsmati kemur skýrt fram mikil óánægja meðal nemenda sem starfsmanna. Aðeins 40% nemenda lýsa ánægju með nettengingar í skólahúsnæðinu og aðeins 24% kennara eru „sátt“ með fyrirkomulag tölvumálanna.<sup>11</sup> Þessu veldur einkum tvennt. Annars vegar eru margir „dauðir punktar“ í skólanum og á heimavist, hins vegar þykir kennurum sem hægt gangi að endurnýja tækjakostinn.

## 2.5 Námsráðgjöf

Námsráðgjafi er í fullu starfi við FNV og hlutverk hans er skilgreint með eftirfarandi hætti:

- Liðsinnir nemendum í einkamálum er snerta skólavist þeirra og veitir þeim ráðgjöf um náms- og starfsval.
- Stendur vörð um velferð nemenda, styður þá og liðsinnir þeim í málum er varða nám þeirra og skólavist, framhaldsnám og starfsval.
- Veitir einstaklings- og hópráðgjöf sem miðar að því að aðstoða einstaklinga við að standast kröfur skólans og ná settu marki í námi sínu.
- Veitir upplýsingar um nám og námsmöguleika og kynnir námsleiðir og störf.
- Veitir ráðgjöf um námstækni og skipulögð vinnubrögð.
- Er talsmaður nemenda gagnvart skólayfirvöldum.
- Tekur þátt í að sinna málefnum fatlaðra nemenda innan skólans í samvinnu við sérkennara.
- Leggur fyrir lesskilningspróf fyrir nýnema í upphafi skólaárs.

<sup>10</sup> Verkefnisstjórn. [Án árs].

<sup>11</sup> Innra mat í Fjölbrautaskóla Norðurlands vestra skólaárið 2012–2013. (2013), bls. 22–23.

- Hefur milligöngu um aðstoð sérfræðinga fyrir nemendur með leshömlun og aðrar sérþarfir.
- Heldur skrá um nemendur með sérþarfir og kemur ábendingum til kennara og stjórnenda þar að lútandi.
- Vísar málum áfram til sérfræðinga þegar ástæða er til.<sup>12</sup>

Að sögn námsráðgjafa er talsvert um að nemendur leiti til hans, hvort heldur af sjálfsdáðum eða eftir tilvísun frá t.d. mætingastjóra. Að jafnaði leita um 60% stúlkna og 40% drengja til námsráðgjafa á önn sé litið til þeirra þriggja síðustu. Erindin tengjast námsvali, tímastjórnun og talsvert er af persónulegum vandamálum, s.s. þunglyndi, lesblinda og kvíði. Lesblindir nemendur fá lengdan próftíma. Stuðningskennsla er til boða í stærðfræði en ekki í tengslum við lestur.

FNV er með samning við Sveitarfélagið Skagafjörð um aðgang að sérfræðipjónustu skóla og getur námsráðgjafi vísað nemendum á þjónustu sálfræðinga. Sama gildir um skólapijónustu sveitarfélaga vestan Skagafjarðar. Námsráðgjafi situr fundi með félagsráðgjafa einu sinni í mánuði. Erfiðara er um vik með nemendur sem koma lengra að. Félagsmálastjóri á Blönduósi kemur reglulega til fundar með starfsfólki skólans og á með þeim gott samstarf.

Námsráðgjafi fer árlega í skólakynningar í alla grunnskóla á Norðurlandi vestra. Grunnskólanemendum er jafnframt boðið að heimsækja FNV, sitja einn dag í skólanum og kynnast brautum sem þeir hafa áhuga á.

## 2.6 Heilsugæsla

Samningur er í gildi á milli FNV og Heilbrigðisstofnunarinnar Sauðárkróki (HS) um heilbrigðisþjónustu fyrir nemendur FNV, samanber gildandi lög um framhaldsskóla. Hann veitir nemendum aðgang að allri almennri þjónustu HS. Þeir nemendur sem vilja nýta sér þjónustuna geta hvort heldur haft samband við námsráðgjafa eða heilsugæsluna beint. Námsráðgjafi FNV getur haft samband við hjúkrunarfræðing HS um mál einstakra nemenda en þeir tveir eru tengiliðir stofnananna og hafa með höndum útfærslu samningsins.<sup>13</sup>

Á heimasíðu er heilsustefna FNV birt í fimm tölusettum og liðum og skilgreindum markmiðum að hverjum þeirra.<sup>14</sup>

## 2.7 Heimavist og mötuneyti

Heimavist FNV er skammt norðan bóknámshúss skólans og þar er jafnframt mötuneyti fyrir nemendur og starfsmenn. Herbergi vistarinnar eru flest tveggja manna með salerni og sturtu. Skólameistari er æðsti yfirmaður heimavistar er heimavistarstjóri, í umboði skólameistara, sér um daglegt eftirlit og að reglum sé framfylgt.<sup>15</sup>

Vel hefur gengið að ráða umsjónarmenn á heimavist og að sögn heimavistarstjóra er þar nokkuð góð regla sem sést meðal annars á því að undanfarið hefur ekki þurft að vísa nemendum af vist eins og brögð voru að áður fyrr. Starfslýsingar heimavistarstjóra og heimavistarliða eru á heimasíðu skólans ásamt ítarlegum heimavistarreglum.<sup>16</sup>

<sup>12</sup> Námsráðgjafi. [Án árs].

<sup>13</sup> Þjónusta. [Án árs].

<sup>14</sup> Heilsustefna FNV. [Án árs].

<sup>15</sup> Heimavist. [Án árs].

<sup>16</sup> Heimavistarstjóri. [Án árs]; Heimavistarliðar. [Án árs]; Heimavist. [Án árs].

## 2.8 Mat úttektaraðila

- Bóknámshús FNV er bjart og rúmgott, aðstaða til náms og kennslu er góð.
- Vinnuaðstaða kennara í bóknámshúsi er allgóð en gera þarf úrbætur á samsvarandi aðstöðu í verknámshúsi.
- Umgengni um skólann er góð og hann er vel þrífinn.
- Starfsmannastefna FNV er ómarkviss vegna regnhlífahlutverks síns. Stefnuna þarf að greina í sundur og fjalla um ýmsa liði hennar í sérstökum og óháðum stefnuskjölum, s.s. jafnréttisáætlun (sem reyndar er með sértengil á öðrum stað á heimasíðu skólans), áætlun gegn notkun vímuefna, og áætlun gegn einelti.
- Jafnréttisáætlun FNV einskorðast við jafnrétti meðal starfsmanna.
- Bókasafn FNV er rúmgott og virðist allvel búið gögnum.
- Tölvumál og nettengingar innan skólans eru ekki í nógu góðu lagi.
- Námsráðgjöf er vel sinnt í FNV og námsráðgjafi er í góðum tengslum við grunnskóla og ýmsa þjónustuaðila á upptökusvæði skólans.
- Þökkaleg regla virðist vera á heimavist FNV.

### 3 Nám og kennsla

Allt nám í FNV er skipulagt í tveggja eininga áföngum. Til að halda úti kennslu í námsáfangum í FNV er miðað við að nemendur séu fimmtán í bóknámsáföngum og tólf í verknámi. Eftir því sem líður á námstímann hefur skólinn orðið að lækka viðmiðunarmörkin í bóknáminu. Sumir áfangar eru því kenndir þótt nemendatalan sé undir viðmiðunartölunni. Að sögn áfangastjóra er í flestum tilfellum um að ræða áfanga sem ekki verður undan vikist að kenna en skólinn er af þeirri stærð að þynningarhrif koma mjög fljótt fram. Til að mæta þeim vanda er fléttukennsla notuð og fer vaxandi. Þá er tiltekinn námsáfangi einungis í boði annað hvert ár á móti öðrum áfanga. Skólinn hefur einnig átt í samstarfi við Fjarmentaskólann til að mæta mjög fámennum áföngum því takmarkanir á námsframboði geta tafið fyrir námslokum. Allt er gert sem hægt er til að halda áföngum á lífi. Ef það er ekki gert er hætt við, að mati áfangastjóra, að það rústi námi í skólanum. Þrátt fyrir þetta hefur mikill niðurskurður átt sér stað vegna nemendafæðar og nemendum er beint á milli kjörsviða í leit að áföngum. Stundum er þeim vísað á áfanga í dreifnámi.

Á sama tíma og fámennið er veikleiki felur það einnig í sér styrkleika. Að mati kennara er stærð skólans sérstaða hans. Skólinn er það sem komist verður næst því að vera bekkjarskóli en samt í fjölbrautakerfi. Mikið aðhald er um nemendur. Ef þeir lenda í vandræðum með eitthvað er auðvelt að hafa samband við kennarann sem er mjög dýrmætt. Þótt fámenni í námshópum sé ekki gott skapar það möguleika til að sníða námið að hverjum nemanda.

#### 3.1 Skólanámskrá

Í 22. grein laga um framhaldsskóla segir að sérhver framhaldsskóli skuli gefa út skólanámskrá sem skiptist í almennan hluta og námsbrautarlýsingar. Í almennum hluta skal gerð grein fyrir starfsemi skólans, helstu áherslum og stefnumörkun, stjórnskipan, námsframboði og skipulagi náms, kennsluháttum, námsmati, stuðningi, ráðgjöf og þjónustu við nemendur, réttindum og skyldum nemenda, foreldrasamstarfi og samstarfi við utanaðkomandi aðila, sjálfsmati og gæðamálum og öðru sem skóli kýs að kveða á um. Jafnframt skal skóli gera grein fyrir því hvernig hann uppfyllir skilyrði samkvæmt almennum hluta aðalnámskrár framhaldsskóla og markmið laga og reglna sem settar eru með stoð í þeim. Skólanámskrá skal staðfest af skólanefnd að fenginni umsögn skólafundar.<sup>17</sup>

Skólanámskrá FNV er langt en nokkuð sundurlaust og frekar óaðgengilegt skjal sem liggur á vef skólans. Hún geymir þann ramma sem skólastarfinu er búinn, meðal annars ýmsar stefnuskrár skólans og áherslur, skólareglur og fleira. Þegar hún er opnuð birtast lesandanum eftirfarandi upplýsingar um skipulag hennar. 1. Almennur inngangskafli; 2. Skipulag skólans og skólareglur; 3. Námsbrautalýsingar; 4. Áfangalýsingar.<sup>18</sup> Að sögn skólameistara er ný skólanámskrá í vinnslu.

Þegar smellt er á einstaka hlekki að aðgreindum köflum kemur í ljós að stærstur hluti efnisins fellur undir annan kaflann og þar er mun fjölbreyttari texti en heiti hans segir til um, s.s. starfsmannastefna á u.þ.b. tíu síðum. Námsbrautir eru tilgreindar í ótölusetttum kafla og áfangalýsingarnar sömuleiðis.

Í sjálfsmatsskýrslu skólans 2012–2013 kemur fram að starfsmenn rata ekki vel um námskrána því aðeins 38% þeirra svara því til að auðvelt sé að finna þær reglur sem gilda um meðferð tilfallandi vandamála.<sup>19</sup>

<sup>17</sup> Lög um framhaldsskóla nr. 92/2008.

<sup>18</sup> Skólanámskrá. [Án árs].

<sup>19</sup> Innra mat í Fjölbrautaskóla Norðurlands vestra skólaárið 2012–2013. (2013), bls. 21.

### 3.1.1 Námsbrautir

Námi í FNV er skipt niður á 28 námsleiðir skv. skólanámskrá. Stúdentsprófsbrautir eru sagðar níu talsins, sami fjöldi grunndeilda og iðnnámsbrauta og enn sami fjöldi starfsnámsbrauta. Auk þeirra er starfsbraut.<sup>20</sup> Þessi fjöldi námsbrauta virðist samt nokkuð á reiki því á öðrum stað í námskránni eru grunndeildir og iðnnámsbrautir taldar ellefu<sup>21</sup> og á enn öðrum stað eru starfsbrautir sagðar þrjár, þar með talin starfsbraut.<sup>22</sup> Í gögnum frá skólameistara til úttektaraðila<sup>23</sup> eru taldar upp nítján brautir sem skólinn hefur brautskráð nemendur af á árabílinu 2008–2013 (sjá fylgiskjal 2), þeirra á meðal almenn námsbraut. Hún er ætluð þeim nemendum sem ekki uppfylla kröfur um skráningu á aðrar námsbrautir og þeim sem ekki hafa gert upp hug sinn um hvert þeir vilja stefna í námi sínu.<sup>24</sup> Af framansögðu sést að ólík framsetning í mismunandi gögnum frá FNV er ruglandi fyrir þann sem vill afla sér heildstæðra upplýsinga um raunverulegt námsframboð og námsleiðir í skólanum. Þess ber þó að gæta að þótt skólinn hafi leyfi til þess að bjóða ákveðnar námsbrautir gerir hann það ekki nema ákveðinn nemendafjöldi sé til staðar.

Það gefur auga leið að miðað við nemendafjölda eru sumar námsbrautanna fámennar. Til dæmis hefur reynst mjög erfitt að halda úti kennslu á málbraut. Lítil aðsókn er að brautinni og því þröngt um kennslu fyrir kennara. Að sögn skólameistara er reyndin sú að ekki eru kenndir margir séráfangar sem brautin kallar sérstaklega á og samnýting áfanga milli brauta hefur réttlætt að halda úti námi á henni hingað til.

Góð aðsókn hefur verið að undanförmu í málmiðngreinar og rafiðn og hefur skólinn yfirbókað á báðar námsleiðirnar. Hámarksviðmið eru tólf nemendur en yfirbókað hefur verið um tvo til þrjá. Aðsókn í tréið féll hins vegar alveg niður við hrúnið. Þrír sóttu um tréið síðastliðið vor og því enginn nýr nemandi innritaður sem er afleitt.

Yfirbókað var í háriðn um tvo en þar hefur fækkað svo að nú eru einungis sex nemendur eftir. Það er sláandi dæmi um hvernig brottfall getur leikið einstakar námsbrautir. Skólinn hefur í boði nám fyrir húsasmiði aðra hverja helgi sem hefur verið vinsælt.

Ef litið er til meðalstærðar námshópa í FNV á árinu 2013, bæði haust og vor, uppfyllti skólinn viðmið um fimmtán nemendur í bóknámshópum og tólf nemendur í raungreinum en hins vegar vantaði á tólf nemenda markið í verknáminu (tafla 1).

Tafla 1: Meðalstærð námshópa FNV vor og haust 2013.<sup>25</sup>

	Vor 2013	Haust 2013
Bóklegar greinar	15.9	17.0
Raungreinar	15.5	16.5
Verklegar greinar	11.5	10.2
Íþróttir	16.2	19.3

Að sögn skólameistara er bifvélavirkjun kennd í samstarfi við VMA og Borgarholtsskóla, sem móðurskóla bílgreina, og þaðan hafa kennarar fengið leiðbeiningar og ráðgjöf. Verklek kennsluástaða er á bílaverkstæði í bænum. Sjúkraliðanámi (35 nemendur) er haldið úti í samstarfi við Verkmennaskóla Austurlands (VA) um Fjarmenntaskólann. Skipta skólarnir áföngum á milli sín og landinu í tvennt. Vesturhluti landsins skráður í FNV en austurhlutinn í VA.

<sup>20</sup> Námsbrautir. [Án árs].

<sup>21</sup> Iðnbrautir. [Án árs].

<sup>22</sup> Starfsnámsbrautir. [Án árs].

<sup>23</sup> Ingileif Oddsdóttir. (2013).

<sup>24</sup> Flokkun námsbrauta. [Án árs].

<sup>25</sup> Ingileif Oddsdóttir. (2013).



Flestir nemendur eru á bóknámsbrautum, 42%, iðn- og verknámsbrautir eru með um þriðjung nemenda (tafla 2).

Tafla 2: Skipting á námsbrautir 2008–2013 (sjá fylgiskjal 3).<sup>26</sup>

Ár	Bóknám	Starfsbraut	Grunnskólanemendur	Fjarnám	Sjúkraliðanám	Iðn- og verknám	Alls
2008	274	7	52		19	118	470
2009	299	9	15		12	110	445
2010	241	5			23	141	410
2011	172	5		72	13	143	405
2012	209	6	62	57	11	163	508
2013	250	8	59	85		86	488

Við greiningu á nemendatölum vekur athygli fjöldi grunnskólanemenda árin 2008, 2012 og 2013 en þá veða þeir 11–12% nemendafjöldans hvert ár. Skýringin er sú að boðið er upp á nám fyrir grunnskólanema sem lokið hafa tíunda bekkjarprófum í kjarnagreinum og eru þeir í einum til fjórum áföngum. Langflestir taka tvo áfanga. Að sögn skólameistara gengur þetta fyrirkomulag mjög vel. Þá hefur skólinn verið í samvinnu við Árskóla á Sauðárkróki frá aldamótum um kynningu á iðnnámi fyrir grunnskólanema. Sú kynning er metin til tveggja eininga og nemarnir þar með í nemendatölu skólans sem fékk Starfsmenntaverðlaunin árið 2006 fyrir þetta verkefni. Iðnnámskynningin er nú boðin öllum nemendum tíunda bekkjar af skólasvæðinu. Kenndir eru 2/3 af heildartímafjölda hvernar einingar þar sem um helgarkennslu er að ræða. Hver nemi kemur tvær helgar og gista þeir sem lengra eiga á heimavist skólans.

Á árunum 2008–2013 brautskráðust að jafnaði 102 nemendur á ári. Stærsti hópurinn var 2008 þegar brautskráðust 155 nemendur skv. upplýsingum áfangastjóra. Fæstir brautskráðust árið 2012, 68 talsins (tafla 3).

Tafla 3: Fjöldi brautskráðra af einstökum námsbrautum 2008–2013.

Námsbraut:	2008	2009	2010	2011	2012	2013
Félagsfræðabraut (FÉ)	16	21	24	12	12	13
Málabraut (MB)	1	2	3	5	2	1
Náttúrufræðibraut (NÁ)	11	15	16	7	14	5
Viðskipta- og hagfræðibraut (VH)	1	2	7	6	5	3
Viðbótarnám til stúdentsprófs (VSS)	3	1	4	9	5	5
<b>Stúdentspróf samtals:</b>	<b>32</b>	<b>41</b>	<b>54</b>	<b>39</b>	<b>38</b>	<b>27</b>
Iðnmeistarabraut	3	12	4	5	11	1
Bifvélavirkjun (BV8)	0	0	0	0	0	2
Húsasmíði (HÚ8)	9	13	10	17	8	13
Húsgagnasmíði (HS8)	0	0	0	0	2	2
Rafvirkjun (RK9)	1	0	3	4	1	5
Vélvirkjun (VS8)	2	0	1	7	1	5
Vélstjórnarbraut-A (VVA)	15	33	5	7	2	7
Vélstjórnarbraut-B (VVB)	12	0	0	0	3	5
Plastbátasmíði (19 ein)	0	0	0	0	0	33
Smáskipanám (5 ein. / 4 ein.)	79	1	0	0	0	18
Starfsnám í kvikmyndagerð (64 ein.)	0	0	0	0	0	1
<b>Iðn- og verknám samtals:</b>	<b>124</b>	<b>60</b>	<b>27</b>	<b>49</b>	<b>33</b>	<b>97</b>
Sjúkraliðabraut (SJ)	0	0	0	0	0	10
Starfsbraut (ST4)	1	0	3	0	1	0
Viðskiptabraut (VI)	1	0	0	0	1	0
<b>Brautskráðir alls:</b>	<b>155</b>	<b>100</b>	<b>80</b>	<b>79</b>	<b>68</b>	<b>129</b>

<sup>26</sup> Sama heimild.

Meðalnámstími við brautskráningu vorið 2013 var 8,7 annir á stúdentsprófsbrautum, 7,4 annir á iðnbrautum (bifvélavirkjun, rafvirkjun, húsmíði og húsgagnasmíði) og 8,8 annir á sjúkraliðabraut. Þar var námsframboði stýrt þannig að það hentaði fólki í vinnu, enda allir brautskráningarnemarnir starfandi á sjúkrahúsi. Mjög erfitt er að skilgreina meðalnámstíma í vélvirkjun og á vélstjórnarbrautum því þar er nám nær allra samfléttað á fleiri en einni braut. Þegar þeir brautskrást af einni braut eru þeir oft langt komnir á annarri.<sup>27</sup>

### 3.1.2 Kennsluhættir

Í skólanámskrá FNV segir að nemendur velji

sér sjálfir áfanga á hverri önn og bera þannig ábyrgð á skipulagi náms síns. Þó velur skólinn áfanga fyrir nemendur á fyrstu önn þeirra í námi. Í byrjun náms gera nemendur áætlun um nám sitt til loka. Í skólanum er á hverri önn svokallaður valdagur og ganga nemendur þá frá vali á námsáföngum fyrir næstu önn. Skrá yfir áfanga í boði er gefin út fyrir hverja önn og verða áætlanir og val nemenda að taka mið af henni. Auk þess verður nemandinn að gæta þess að brjóta ekki reglur um undanfara og einingafjölda á viku. Framboð námsáfanga tekur m.a. mið af nemendafjölda á brautum og fjárveitingum til kennslu.<sup>28</sup>

Og áfram segir á sama stað:

Við upphaf kennslu skulu nemendur fá aðgang að kennsluáætlun þar sem fram koma m.a. upplýsingar um námsmarkmið viðkomandi námsáfanga, áætlun um yfirferð og listi yfir námsgögn. Við upphaf áfangans skal kynna nemendum tilhögun námsmats og reglur um framkvæmd þess. Hið sama á við um vægi verklegra þátta, ritgerða, munnlegs prófs og annarra námsmatsþátta í lokaeinkunn. Kennsluáætlanir eru aðgengilegar nemendum á kennsluvefnum Moodle á heimasíðu skólans.

Kennarar hafa haft mjög frjálsar hendur um kennslutilhögun og gert margar tilraunir í þeim efnum, einkum þeir sem hafa sótt viðbótarnám í kennslufræðum. Þeir kynna slíkar hugmyndir fyrirfram fyrir stjórnendum sem hafa aldrei séð ástæðu til að leggja gegn þeim. Í sumum tilvikum hafa þessar tilraunir leitt til breyttra kennsluhátta til lengri tíma en aðrar hafa gengið til baka.<sup>29</sup>

Í sjálfsmatsskýrslu FNV 2012–2013 eru birtar niðurstöður úr viðhorfakönnunum meðal nemenda skólaárin 2011–2012 og 2012–2013 um kennara og kennsluhætti. Niðurstöðurnar eru áþekkar fyrir bæði árin. Í heild má segja að kennarar og framkoma þeirra í kennslustundum komi vel út í þessum könnunum en undirtektir eru dræmari um kennsluna og kennsluhætti. Sé miðað við að 75% jákvæð svörun við einstökum spurningum sé ásættanleg (það er það sem skólinn miðar sjálfur við) lenda ellefu af 31 spurningu undir þeim mörkum á vorönn 2013 eða 35%. Eftirtektarvert er að aðeins 56–57% segja að kennarinn hafi gert verkefni áfangans og námið áhugavert, 59% segja kennsluáðferðir fjölbreyttar en 77% eru ánægð með kennsluna. Í svörunum felast nokkuð misvísandi skilaboð og örðugt er að draga af þeim skýrar ályktanir um fjöl- eða fábreytni í kennsluháttum.<sup>30</sup>

### 3.1.3 Námsmat

Nemendum er kynnt tilhögun námsmats og reglur um framkvæmd þess í kennsluáætlun við upphaf hvers áfanga. Áhersla er lögð á fjölbreytni og leiðsagnarmat haft að leiðarljósi. Það byggist að mestu á blöndu af símati, verkefnagerð og prófum.

<sup>27</sup> Ásbjörn Karlsson. (2014).

<sup>28</sup> *Nám í áfangaskóla*. [Án árs].

<sup>29</sup> Þorkell V. Þorsteinsson. (2014).

<sup>30</sup> *Innra mat í Fjölbrautaskóla Norðurlands vestra skólaárið 2012–2013*. (2013), bls. 19–20.

Nýbreytni er að tekið hefur verið upp miðannarmat. Það fer þannig fram að hverri námsönn er skipt í tvo hluta þar sem vægi hvors um sig getur verið á bilinu 30–60%. Námsmat í fyrri hluta fer fram með símati sem getur byggst á verkefnum, tímasókn og tímaprófum en ekki er gert ráð fyrir sérstökum prófdögum. Námsmati í seinni hluta lýkur með símati og/eða lokaprófi sem nær til námsefnis seinni hluta áfangans.<sup>31</sup> Í sjálfsmatsskýrslu skólans kemur fram mikil ánægja nemenda með miðannarmatið.<sup>32</sup>

Aðstoðarskólameistari segir oft mikið prófaálag síðustu daga annar þótt próf eigi að taka til tiltölulega lítils hluta námsefnisins. Hann segir að ekki séu dæmi um að kennarar felli niður kennslu svo nemendur geti undirbúið sig undir próf. Honum er ekki kunnugt um að kennari byggji eingöngu á prófum við miðannarmat.

Lítil ánægja er með námsmatsreglurnar að sögn kennara og margir þeirra vilja hafa opið hversu þungt miðannarmatið vegur í heildarmati. Námsmatsaðferðir eigi að taka mið af kennsluáðferðum og því geti verið að það þurfi að vera ólíkt milli kennara. Í rýnihópum þeirra kom fram að þeim finnst sumum að það sé óþarfa inngríp í faglegt starf að fá fyrirmæli ofan frá um vægi miðannarmats. Þessi óánægja með námsmatsreglurnar staðfestist í sjálfsmati skólans á vorönn 2012 þar sem aðeins 52% kennara segjast ánægðir með þær.<sup>33</sup>

## 3.2 Dreifnám og fjarnám

FNV hóf rekstur dreifnáms á Hvammstanga haustið 2012 og síðastliðið haust hófst það einnig á Blönduósi og Hólmavík. Alls staðar er góð samvinna við viðkomandi sveitarstjórnir sem leggja til húsnæði sem annan nauðsynlegan búnað og greiða ferðir í staðarlotur á Sauðárkróki. Markmiðið er að bjóða nemendum almennan bóklegan grunn fyrstu tvö ár framhaldsskólans í sinni heimabyggð og reyna þannig að auka hlutfallslega skólasókn í héruðum sem eru um margt í vörn.

Dreifnámsnemendur eru hluti af nemendahópum í FNV. Öll kennsla fer fram um myndfundabúnað frá Sauðárkróki og allir kennarar eru þar. Auk þess er starfsmaður á hverjum stað sem heldur utan um starfsemina. Kennarar eru til aðstoðar bæði í hefðbundnum tímum og gegnum Skype og tölvupóst. Samskipta- og kennsluvefurinn Moodle er notaður til að setja inn efni og þar skila nemendur verkefnum og sumum prófum.

Nemendur í dreifnámi mæta í upphafi annar og hitta kennara. Síðan eru tvær staðarlotur á hverri önn, vika í senn. Þá taka nemarnir þátt í hefðbundnum kennslustundum, en geta auk þess nýtt sér þjónustu kennara við verkefnavinnu og kennarar beina ýmsum verklegum þáttum inn á þessa daga. Dreifnemarnir fá jafnframt tækifæri til að taka þátt í félagslífi í stærra skólaumhverfi og dvelja á heimavistinni í fæði og húsnæði. Viðburðir hjá nemendafélaginu ráðast af dagsetningum staðarlotanna.<sup>34</sup>

Að mati flestra viðmælenda hefur dreifnámið farið vel af stað. Í röðum kennara heyrast þó gagnrýnisráddir og sumir þeirra telja að tæknimálin hafi vafist dálítið fyrir og þeir segjast ekki hafa fengið neina kennslufræðilega aðstoð. Kennslufyrirkomulaginu fylgi viðbótarálag og efasemdaraddir heyrast í þeirra röðum um hvort ekki beri fremur að leggja meira í staðarnámið. Dreifnámið hefur heldur fækkað staðarnemum því sumir kjósa fremur þann kost en námsdvöl á Sauðárkróki.

Umsjónarmenn dreifnámsins á stöðunum þremur ljúka allir lofsorði á fyrirkomulagið. Skólasókn sextán til átján ára ungmenna hafi aukist og brottfall sé ekkert. Mikið samstarf er á milli þeirra þriggja og tveir þeirra fylgja nemendum eftir í staðarlotur. Umsjónarmaður dreifnámsins í FNV tekur eindregið undir að námstilhögunin hafi í öllum megindrátum

<sup>31</sup> *Reglur*. [Án árs].

<sup>32</sup> *Innra mat í Fjölbrautaskóla Norðurlands vestra skólaárið 2012–2013*. (2013), bls. 23.

<sup>33</sup> Sama heimild, bls. 22.

<sup>34</sup> *Dreifnám*. [Án árs].

gengið vel og námsráðgjafi er sama sinnis. Báðir eru í miklu sambandi við umsjónarmenn á vettvangi. Námsráðgjafi segir dreifnámið mjög krefjandi og námsleg og félagsleg staða nemenda mismunandi. Umsjónarmenn dreifnáms á Hólmavík, Hvammstanga og Blönduósi taka mjög vel á ólíkri stöðu nemenda vegna nálægðar við þá. Það kemur gjarnan í hlut þremmenninganna að greiða úr margvíslegum námslegum og persónulegum málum sem ella kæmu til námsráðgjafa. Fyrir vikið bera nemendur mikið traust til þeirra.

Dreifnámsnemar lýsa mikilli ánægju með að geta sótt nám heiman frá sér. Þeir segja námsaðstæður góðar og tæknibúnaður hafi reynst vel en kennarar séu misduglegir við að beina spurningum til þeirra. Þeir eru jafnframt ánægðir með staðarloturnar.

Fjölbrautaskólinn rekur einnig fjarnám fyrir þá sem ekki geta stundað nám á hefðbundinn hátt. Skilyrði er að hafa aðgang að tölvu því námið fer að mestu fram með tölvusamskiptum við kennara og Moodle. Náms tími er sá sami og í dagskóla. Nemendur geta samið um að taka próf í heimabyggð, oftast þeim grunnskóla, framhaldsskóla eða fjarnámsstöð sem næst er. Próf eru þá send á prófstaði og lausnir sendar til baka til kennara. Náms efni og kröfur í fjarkennslu FNV eru þær sömu og í dagskóla.<sup>35</sup>

### 3.3 Umbóta- og þróunarverkefni

FNV hefur lagt áherslu á að uppfæra tækjabúnað og þekkingu með það að markmiði að vera leiðandi meðal menntastofnana við innleiðingu nýjustu CNC hátækni í iðnmenntun. Skólinn er þátttakandi í samstarfsverkefni sex þjóða um tölvustýringar í iðnaði. HAAS Automation vottar gæði námsins með skírteini sem nýtur alþjóðlegrar viðurkenningar.

Boðnar hafa verið nýjungar í námi á borð við kvikmyndagerð í samstarfi við Skottu kvikmyndafjelag. Þá er skólinn í samstarfi við Nýsköpunarmiðstöð Íslands og Sveitarfélagið Skagafjörð um rekstur Fab Lab stofu, rafrænnar smíðju, sem meðal annars er ætluð til að auðvelda frumkvöðlum að gera hugmynd að veruleika. Skólinn hefur einnig verið virkur þátttakandi í verkefnum á vegum Menntaáætlunar ESB. Má þar nefna verkefni sem miðar að því að koma á námi í plastiðnum í samstarfi við skóla í Danmörku og Finnlandi og fyrirtæki í plastiðnaði á Íslandi. Plastbátasmíði er Leonardo-verkefni og fjármagnað þannig en erlendur leiðbeinandi var fenginn til að þjálfa kennara. Stefnt er að því að verkefnið verði skilgreind námsbraut og fái viðurkenningu ráðuneytis. Plastbátasmíði í bænum er afurð af þessu starfi FNV. Undirbúningur að námi í plastiðni átti að ljúka í nóvember 2013.<sup>36</sup>

Námsbraut fyrir slátrara hefur verið unnin í samstarfi við sláturhús og bíður staðfestingar ráðuneytis. Slík braut er hvergi til á framhaldsskólastigi en verður sjálfstæð, ekki sem hluti kjötiðnar. Fisktækninám hefur verið unnið í samstarfi við Menntaskólann á Tröllaskaga og Fjölbrautaskólann á Snæfellsnesi. Brautarlýsing liggur fyrir í ráðuneyti.

Aðstoðarskólameistari og áfangastjóri segja kennara hafa verið duglega við að sækja sér viðbótarnám á undanförunum árum og að þeir séu sífellt að þreifa fyrir sér með fjölskrúðugar kennslu- og námsmatsaðferðir. Kennarar sem óskað hafa eftir námsleyfi eða sækja námskeið hafa undantekningarlaust fengið það.

---

<sup>35</sup> *Fjarnám*. [Án árs].

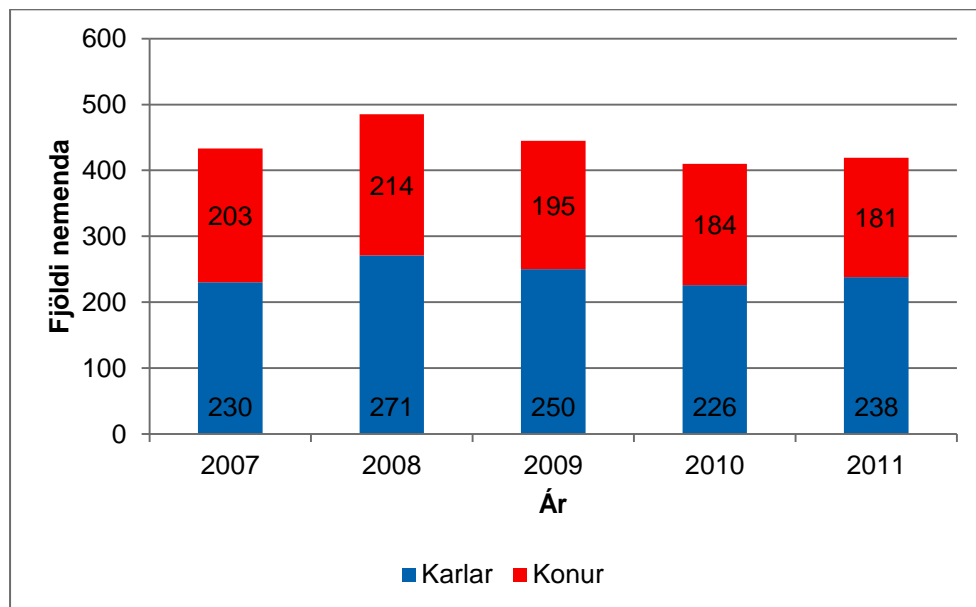
<sup>36</sup> *Saga skólans*. [Án árs].

### 3.4 Mat úttektaraðila

- Skólanámskrá FNV er birt á heimasíðu skólans. Hún er frekar óskipulögð en felur í sér ýmis stefnumið skólans og upplýsingar. Einstakir kaflar námskrárinnar eru óþörf endurritun úr lögum, reglugerðum og öðrum opinberum gögnum. Sum kaflaheiti eru ógagnsæ.
- Kennarar þekkja ekki nægilega til skólanámskrár FNV og rata fremur illa um hana.
- Ólík framsetning í mismunandi gögnum frá FNV er ruglandi um raunverulegt námsframboð og námsleiðir í skólanum.
- Meðalstærð námshópa má ekki minni vera og felur þá staðreynd að allmargir þeirra eru langt undir viðmiðunarmörkum um nemendafjölda.
- Fjöldi brautskráðra af tilteknum bóknámsbrautum vekur efasemdir um gildi þess að starfrækja þær í skólanum.
- Meðalnámstími til brautskráningar virðist nokkuð eðlilegur.
- Miklar sveiflur eru á námsframboði á iðn- og verknámsbrautum sem leiðir til samsvarandi sveiflna í nemendafjölda milli ára og fjölda brautskráðra. Þessar sveiflur eru skólanum erfiðar, m.a. vegna starfsmannahalds.
- Stór hópur grunnskólanema í litlu námi við skólann hífir upp heildartölur um nemendafjölda.
- Kennarar hafa verulega frjálssar hendur um kennslutilhögun en ekki er unnið markvisst að þróun kennsluhátta. Ástæða er til að skólinn marki skýrari stefnu um kennsluhætti og námsmat og fylgi eftir með starfsþróun og símenntun.
- Miðannarmat nýtur mikillar ánægju meðal nemenda en sama verður ekki sagt um kennara. Lítil eftirfylgni er af hálfu skólans um þróun námsmatsaðferða.
- Dreifnám á Hólmavík, Hvammstanga og Blönduósi hefur að langmestu leyti tekist vel.

## 4 Nemendur

Á haustönn 2013 voru skráðir nemendur 488. Samkvæmt upplýsingum frá Hagstofu Íslands var nemendatala skólans tiltölulega jöfn á árunum 2007–2011 ef frá er talið haustið 2008. Þá voru nemendur 488 en annars hafa þeir verið á bilinu 410 til 430 (mynd 1).



Mynd 1: Þróun nemendafjölda FNV 2007-2011.<sup>37</sup>

Samkvæmt upplýsingum skólans fjölgaði nemendum nokkuð árin 2012 og 2013 sem kann að skýrast af því að þá var tekið að bjóða upp á dreifnám. Við það fjölgaði nemendum úr Húnavatnssýslum (kennt á Blönduósi og Hvammstanga) og af Ströndum (kennt á Hólmavík) (sjá töflur 4 og 5).

Tafla 4: Búseta nemenda við innritun 2009–2013 eftir landshlutum.<sup>38</sup>

Svæði:	2009	2010	2011	2012	2013	Meðaltal
Reykjavík	6	20	10	18	5	12
Reykjanes	11	10	13	21	6	12
Vesturland	8	6	9	9	10	8
Vestfirðir	5	4	1	14	11	7
Norðurland vestra	403	346	345	424	416	387
Norðurland eystra	7	13	19	11	14	13
Austurland	2	4	2	4	18	6
Suðurland	3	7	6	7	8	6
Samtals:	445	410	405	508	488	451

Eins og nærri má geta koma flestir nemendurnir af skólasvæði FNV, hinu gamla fræðsluumdæmi Norðurlands vestra. Árið 2009 var hlutfall nemenda af Norðurlandi vestra hæst eða 91% nemendahópsins en síðan hefur hlutfall umdæmisins verið í kringum 85%. Ef nánar er rýnt í dreifingu nemendahópsins innan umdæmis sést að flestir koma frá Sauðárkróki enda er hann fjölmennasti staðurinn og skólinn staðsettur í bænum (tafla 2).

<sup>37</sup> Hagstofa Íslands. [Án árs].

<sup>38</sup> Ingileif Oddsdóttir. (2013).

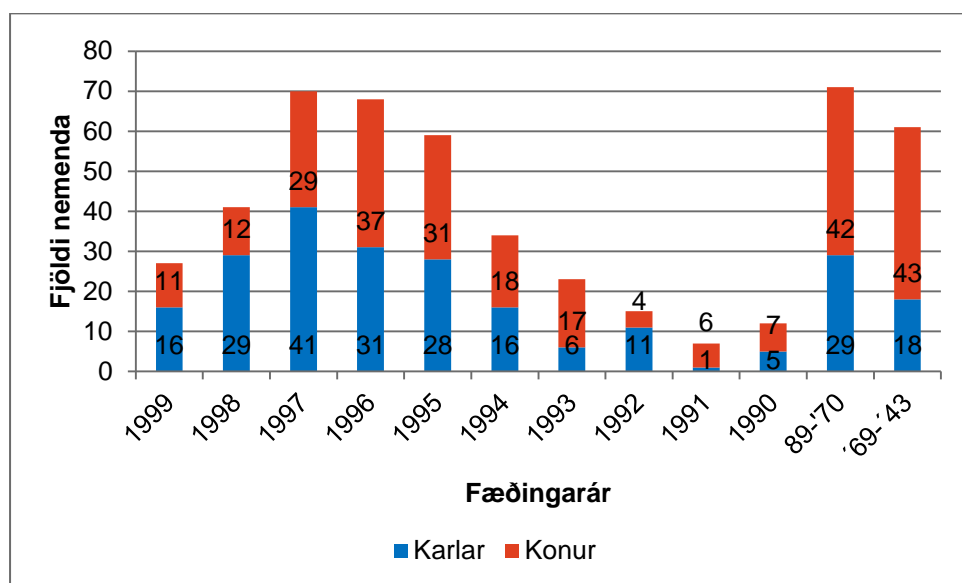
Tafla 5: Skipting nemenda af Norðurlandi vestra 2009–2013 á einstök svæði umdæmisins.

Svæði:	2009	2010	2011	2012	2013
V-Húnavatnssýsla	33	23	27	48	45
A-Húnavatnssýsla	49	43	37	57	78
Skagafjörður án Sauðárkróks.	97	76	73	90	69
Sauðárkrókur	204	190	198	225	221
Siglufjörður	20	14	10	4	3
Samtals:	403	346	345	424	416

Fjölgunin úr Húnavatnssýslum hefur þegar verið skýrð og mikil fækkun nemenda frá Siglufirði stafar væntanlega einkum af tvennu. Annars vegar stofnun Menntaskólans á Tröllaskaga sem staðsettur er á Ólafsfirði í Fjallabyggð og hins vegar af breyttum samgöngum við Eyjafjörð með tilkomu Héðinsfjarðarganga. Siglufjörður telst ekki lengur á skólasvæði FNV og að sögn skólameistara eru tíu ár síðan það breyttist. Samstarf FNV og hins nýja menntaskóla er að hans áliti mjög gott.

Að mati skólameistara er of lítil aðsókn af upptökusvæði skólans. Í viðauka með gildandi skólasamningi er stefnt að því að auka hlutfall nýnema af Norðurlandi vestra úr 58% í 65% á árunum 2012–2014.<sup>39</sup> Skólameistari segir að miði að þessu marki. Um 63% nýnema eru nú af svæðinu og telur hann að það hlutfall megi enn auka.

Nemendur spanna býsna breitt aldersbil. Þeir yngstu eru fæddir árið 1999 en sá elsti 1943 og er því sjötugur (mynd 2).



Mynd 2: Aldursskipting nemenda haust 2013

Þegar mynd 2 er skoðuð sést að nær 14% af nemendahópi skólans eru á grunnskólaaldri og athygli vekur að drengir eru mikill meirihluti þeirra. Um grunnskólanemana er áður rætt í kafla 3.1.1 og líklega liggur munurinn á hlutfalli kynjanna meðal þeirra í því að iðn- og starfsnám við skólann er mjög karllægt og stúlkur mæta ekki til kynninganna í sama mæli og drengir. Þá er einnig athyglisvert að nemendur fæddir fyrir 1990 eru meira en fjórðungur nemendahópsins. Þann mikla fjöldi eldri nema er eðlilegast að skýra með öflugum verknámsbrautum og fjarnámi.

<sup>39</sup> Skólasamningur Fjölbrautaskóla Norðurlands vestra og mennta- og menningarmálaráðuneytisins. (2013).

## 4.1 Brottfall

Í viðauka við skólasamningi 2013–2014 er það markmið sett að brottfall fari ekki yfir 6,6% skráðra námseininga 15. október og 15. febrúar hvort ár.<sup>40</sup> Sé einungis litið til dagskólans hefur markmiðinu þegar verið náð því allt frá hausti 2010 hefur hann verið undir viðmiðunarmörkum. Mun lakar gengur að halda í kvöldskóla- og fjarnemendur. Haustið 2012 var 6,6% markmiðinu samt náð og vorið 2013 gerði skólinn gott betur (tafla 6).

Tafla 6: Brottfall nemenda 2008–2013 (reiknað hlutfall af einingum).<sup>41</sup>

Námsform:	2008 haust	2009 vor	2009 haust	2010 vor	2010 haust	2011 vor	2011 haust	2012 vor	2012 haust	2013 vor
Dagskóli	8,8	9,5	7,0	6,8	6,0	5,4	5,1	6,0	4,5	4,6
Kvöldskóli	4,6	2,8			11,0	1,2	6,5			
Fjarnám					31,4	15,9	25,0	15,5	32,1	20,0
Alls	8,7	9,3	7,0	6,8	8,8	6,2	7,0	7,1	6,6	5,6

Til að hamla gegn brottfalli hefur skólinn lagt skimunarpróf fyrir nemendur til að kanna hættuna á því að þeir detti út og gripið til ráðstafana gagnvart þeim sem taldir eru í áhættuhópi.

## 4.2 Umsjón

Við skólann starfar verkefnisstjóri umsjónar í 50% starfi. Aðrir umsjónarkennarar eru ekki en kennurum er ætlað að gæta að sínum námshópum og gera verkefnisstjóra og/eða námsráðgjafa viðvart um ástundun og líðan nemenda beri eitthvað út af. Verkefnisstjóri vinnur í náinni samvinnu við námsráðgjafa og stjórnendur. Hlutverk hans er að:

1. Safna upplýsingum um námsgengi nemenda, ástundun þeirra og framgöngu í námi, vellíðan í skóla, skólasókn og samskipti þeirra við aðra.
2. Gera foreldrum eða forráðamönnum ólöggráða nemenda viðvart ef eitthvað er athugavert við framangreinda þætti og leita samvinnu við þá, námsráðgjafa, kennara og skólastjórnendur og nemendur um úrbætur. Verkefnisstjóri veitir nemendum skriflega viðvörðun ef skólasókn þeirra er ófullnægjandi og tilkynnir um úrsögn úr áfanga ef ástæða er til þess.
3. Kalla nemendur til viðtals eftir ábendingum kennara og hafa samráð og samvinnu við námsráðgjafa.
4. Samræma störf annarra starfsmanna skólans sem sinna umsjón með nemendum og heldur fundi með þeim er þörf krefur.
5. Sitja fundi skólaráðs þegar málefni nemenda eru á dagskrá.<sup>42</sup>

Nemendur geta pantað viðtal við verkefnisstjóra umsjónar á skrifstofu skólans á auglýstum viðtalstímum. Þeir sem eru í kennslustundum á þessum tímum geta sótt um leyfi til viðkomandi kennara til að fara í viðtal. Þær fjarvistir færast ekki í fjarvistabókhald.

## 4.3 Nemendur með sérþarfir

Að sögn námsráðgjafa eru 14,33% dagskólanemenda með einhverjar tiltekna greiningar. Algengastar eru greiningar sem tengjast lestrarörðugleikum. Margir þessara nemenda hefja nám á almennri námsbraut en auk þess eru margir í almennum námsáföngum á mismunandi brautum. Ekki er að sjá í skólanámskrá að skólinn hafi uppi sérstaka áætlun um hvernig þeim

<sup>40</sup> Sama heimild.

<sup>41</sup> Ingileif Oddsdóttir. (2013).

<sup>42</sup> *Starfsmenn*. [Án árs].



er best mætt í námi þótt telja megi að kennarar leggi sig fram um að mæta sem best þörfum þeirra. Nemendur sem eiga í miklum örðugleikum með lestur geta leitað aðstoðar við útlán gagna af hljóðbókasafni.

Ýmislegt er gert til að auðvelda nemendum próftöku, s.s.:

- Lengdur próftími.
- Nemendum er boðið að nota litaðar glærur og lituð blöð.
- Próf eru lesin inn á mp3.
- Próf eru lesin upp og jafnvel skrifað fyrir þá nemendur sem verst eru staddir.
- Munnleg próf eru haldin ef þess er óskað.

### 4.3.1 Almenn braut

Almenn námsbraut er ætluð þeim nemendum sem ekki uppfylla kröfur um skráningu á aðrar brautir og þeim sem ekki hafa gert upp hug sinn um hvert þeir vilja stefna.<sup>43</sup> Brautin er hugsuð sem eins árs námsbraut en að því námi loknu velja flestir sér nám á öðrum námsbrautum skólans. Engin brautskráning fer fram af námsbrautinni og þá hefur skólinn ekki boðið nemendum upp á að ljúka framhaldsskólaprófi. Að meðaltali hafa 65 nemendur verið skráðir í námsbrautina á ári á árabílinu 2008–2013 eða 14% alls nemendahópsins en talsverðar sveiflur hafa verið í aðsókn milli ára (tafla 7).

Tafla 7: Fjöldi nemenda á almennri braut 2008-2013 skipt eftir kynjum.<sup>44</sup>

Ár	Konur		Karlar		Alls	Hlutfall af heild
	Fjöldi	%	Fjöldi	%		
2008	29	40,8%	42	59,2%	71	15,1%
2009	36	40,4%	53	59,6%	89	20,0%
2010	14	21,5%	51	78,5%	65	15,9%
2011	9	29,0%	22	71,0%	31	7,7%
2012	20	35,1%	37	64,9%	57	11,2%
2013	21	27,3%	56	72,7%	77	15,8%
Meðaltal:	21,5	32,4%	43,5	67,7%	65	14,3%

Þriðjungur nemendanna eru konur en tveir þriðju karlar. Flestir voru nemendurnir árið 2009, 89 talsins (20%), en færstir árið 2011, 31 (7,7%).

### 4.3.2 Starfsbraut

Starfsbraut er ætlað að búa nemendur undir aukna þátttöku í þjóðfélaginu á eigin forsendum. Það er einkum ætlað þeim sem hafa notið verulegrar námsaðstoðar í grunnskóla, verið í sérdeild eða sérskóla og taldir af viðurkenndum greiningaraðilum víkja svo frá almennum þroska að þeir hafa fengið undanþágu frá ákveðnum skyldunámsgreinum. Öllu námi brautarinnar er skipt upp í skilgreinda námsáfanga. Leitað er leiða til að finna styrkleika og áhugasvið hvers og eins til að styðja viðkomandi til aukins þroska, frekara náms og starfsþjálfunar. Starfsþjálfun fer að mestu leyti fram á vinnustað. Námið veitir ekki starfsréttindi en býr nemanda undir þátttöku á vinnumarkaði og auðveldar honum að fá launaða vinnu að námi loknu. Því er ætlað að auka sjálfstraust, sjálfstæði og lífsgleði og hvetja nemann og styðja í viðfangsefnum sínum.

<sup>43</sup> Flokkun námsbrauta. [Án árs].

<sup>44</sup> Ingileif Oddsdóttir. (2013).

Á vorin er haldinn skilafundur þar sem námsráðgjafi og brautarstjóri starfsbrautar funda með foreldrum og náms- og starfsráðgjafa grunnskóla og stigsstjóra vegna innritunar í starfsbraut. Skráðir nemar eru nú sjö. Námsstími er tvö til fjögur ár. Nemendur geta einnig innritast í áfanga á almennum brautum og fer það eftir óskum og færni hvers og eins. Námsfni er miðað að hverjum og einum og að sögn brautarstjóra tók nokkurn tíma að velja það í upphafi haustanna. Einn nemi mun brautskrást vorið 2014 með um 130 einingar.

Tveir kennarar starfa á brautinni, annar í fullu starfi en hinn í skiptu, hálfu sem kennari og hálfu í liðveislu. Auk þeirra eru aðrir tveir í fullu starfi við liðveislu. Að mati brautarstjóra hefur starfið gengið ótrúlega vel, ekki síst ef lítið er til þess hve lítið húsrými brautarinnar er. Þeir nemendur sem taka áfanga utan starfsbrautar blandast öðrum nemendum vel. Aðrir vilja einangrast. Stundum er fengin liðveisla með þeim úr nemendahópi skólans og gengið vel. Reynt er að aðstoða nemendur til þátttöku í félagsstarfi og fá þeim liðveislu innan eða utan skóla. Þeir sem eru á heimavist fá aðstoð þar. Vistarstjóri aðstoðar við þrif á herbergjum. Að sögn forstöðumanns fullnægir starfsdeildin þörf á svæðinu fyrir nemendur í sérdeild.

Að sögn brautarstjóra hefur samstarf við vinnustaði um vinnustaðanáám gegnið vel. Mismunandi er hversu langan tíma nemendur eru á vinnustað, einn til sex tíma á dag. Dæmi eru um að nemendur fái áframhaldandi vinnu þar sem þeir hljóta sína starfsþjálfun.

### 4.3.3 Nemendur af erlendum uppruna

Á vorönn 2013 voru einungis tveir nemendur af erlendum uppruna í FNV. Báðir hafa lokið grunnskólanámi. Móttökuáætlun fyrir nema af erlendum uppruna er til við skólann en ekki mikið á hana reynt. Hún er hvorki á heimasíðu skólans né aðgengileg með öðrum hætti. Í áætluninni, sem úttektaraðilar fengu senda bréfleiddis, er gert ráð fyrir að náms- og starfsráðgjafi annist móttökuviðtöl við nemanda og forráðamann hans. Möguleiki er á því að hafa túlk viðstaddan. Í viðtalinu gerir námsráðgjafi grein fyrir helstu starfsháttum skólans, þjónustu, samstarfi og skólareglum. Einnig kynnir hann það sem nemandanum stendur til boða í formi náms, náms- og starfsráðgjafar auk annars stuðnings. Aðilum er kynnt félags- og tómstundastarf sem nemendafélag skólans stendur fyrir. Þá aflar námsráðgjafi upplýsinga um bakgrunn nemans og aðstæður til að geta mætt einstaklingsbundnum þörfum hans.

Þegar neminn kemur úr íslenskum grunnskóla óskar náms- og starfsráðgjafi samþykkis forráðamanna fyrir upplýsingaöflun þaðan. Áhersla er lögð á að allir sækji almenna áfanga til að styrkja tengsl milli allra þjóðernishópa. Til að lágmarka hættu á félagslegri einangrun er nemendum af erlendum uppruna blandað inn í almenna áfanga. Þeim er einnig boðið upp á að fá íslenskan „skólafélaga“ til að styrkja félagsleg tengsl og gagnkvæma félagslega aðlögun milli erlendra nemenda og íslenskra.<sup>45</sup>

## 4.4 Nemendafélag FNV

Nemendafélag FNV er hagsmunasamtök nemenda. Félagsaðild er frjáls og greiða þeir sem óska félagsgjöld. Eldri nemendur sækjast síður eftir félagsaðild en átján ára og yngri. Í félagið eru skráðir 280. Það sér um útgáfu á skólablaðinu *Molduxa*, rekstur útvarpsstöðvarinnar RásFás og heldur úti fésbókarsíðu. Reglulega eru haldin menningarkvöld, böll og diskótek. Hápunkturinn í félagslífinu eru árshátíðin og Opnir dagar á vorönn. Á hverri önn eru farnar skólaheimsóknir eða tekið á móti nemendum úr öðrum skólum. Íþróttalíf er samtvinnað starfsemi íþróttafélaga á Sauðárkróki og er nemendum gefinn kostur á að æfa og starfa með þeim. Nemendafélagið tekur jafnan þátt í framhaldsskólámótum í íþróttum, s.s. knattspyrnu og frjálsum íþróttum. Leiklist blómstrar innan þess.<sup>46</sup> Að mati stjórnar félagsins eru

<sup>45</sup> Móttökuáætlun fyrir nemendur með annað móðurmál en íslensku.

<sup>46</sup> Félagslíf. [Án árs].

hlutverkin margþætt en snúast mest um félagslíf og að nemendum líði vel. Fáir gefa kost á sér til trúnaðarstarfa fyrir það og á yfirstandandi skólaári er t.d. enginn fulltrúi úr verknámi í framlínunni.

Í innra mati skólaárið 2012–2013 segja 55% nemenda að félagslífið sé frekar eða mjög gott.<sup>47</sup> Verkefnisstjóri félagsmála segir félagsþátttöku innan skóla skýrast að einhverju leyti af því að margir eldri nemendur eru þátttakendur í starfi Tindastóls (Íþróttafélags) og björgunarsveitarinnar.

Þótt félagið eigi að gæta hagsmuna nemenda er mjög fátítt að þeim sé vísað til stjórnarinnar eða að nemendur leiti til hennar um að gæta hagsmuna sinna gagnvart yfirstjórn skólans. Félagisstjórnin vill gjarnan fleiri formlega fundi með stjórnendum FNV en bæði henni og yfirstjórn skólans kemur saman um að auðvelt sé að boða til funda með skömmum fyrirvara. Þá situr verkefnisstjóri félagsmála vikulega fundi með nemendafélaginu. Sjálfsmatsskýrslur eru kynntar stjórn nemendafélagsins á hverri vorönn en almennt virðast nemendur ekki meðvitaðir um tilvist þeirra og sama má segja um skólanámskrána sem er hvorki kynnt stjórninni né heldur eru nemendur þátttakendur við gerð hennar. Það er umhugsunarvert en að sögn skólameistara er ráðgert að óska umsagnar nemendafélagsins um almennan hluta nýrrar skólanámskrár og beinnar aðildar þess að þeim hluta hennar sem fjallar sérstaklega um nemendur.

Nemendur eiga fulltrúa í skólanefnd en að sögn skólameistara hafa þeir ekki verið boðaðir á fundi á haustönn 2013 vegna mistaka. Þá kveðst fulltrúi nemenda í skólaráði ekki hafa verið boðaður á fundi þess. Engar formlegar umræður fara fram meðal nemenda um innra starf skólans en miklar óformlegar.

Stjórn nemendafélagsins segir auðvelt aðgengi að kennurum og stjórnendum. Verkefnisstjóri félagsmála sé í þeirra augum eins og móðir sem haldi vel utan um þau. Nemendurnir eru stoltir af því að vera í FNV. Skólaandinn er frábær, stutt í allt og lífið í skólanum þægilegt. Til er skólasöngur og skólagag en hvorugt er mikið notað.

Nemendur segja marga vinna með námi. Ef þú þekkir rétta fólkið er ekki erfitt að komast í vinnu. Þeir segja þörf á að vinna með námi til að afla vasapeninga og fjármagna félagslífið.

## 4.5 Mat úttektaraðila

- FNV er ekki fullsetinn og getur auðveldlega tekið við fleiri nemendum á flestar námsbrautir.
  - FNV þjónar vel upptökusvæði sínu á Norðurlandi vestra og á árabílinu 2009–2013 komu um 86% nemenda af því. Um tveir þriðji hluti nýnema af upptökusvæði FNV sækir um skólann svo enn er til nokkurs að vinna fyrir skólann að auka hlut sinn í nemendahópnum á svæðinu.
  - Nemendahópur skólans er bæði sundurleitur og margskiptur:
    - Náms hópurinn skiptist bóknámsnema og iðn-/verknámsnema.
    - Náms hópurinn skiptist í staðarnema, dreifnámsnema og fjarnema.
    - Grunnskólanemendur eru 13,9% nemendahópsins.
    - Nemendur fæddir árið 1993 eða fyrr (eldri nemar) eru 38,7% nemendahópsins.
- Þessi margskipting hefur fjölþætt áhrif á skólastarfið, bæði hvað varðar námskipan og félagsstarf nemenda.
- Skipulega er unnið gegn brottfalli.
  - Verkefnisstjóri umsjónar vinnur þétt með námsráðgjafa og stjórnendum en aðrir umsjónarkennarar eru ekki.

<sup>47</sup> *Innra mat í Fjölbrautaskóla Norðurlands vestra skólaárið 2012–2013.* (2013), bls. 23.

- Allmargir nemendur hafa greiningar að baki og er þeim mætt með bæði náms- og prófúrræðum.
- Vel er staðið að starfsbraut.
- Nemendur hafa auðvelt aðgengi að kennurum sem skólastjórnendum en nauðsynlegt er að virkja þá betur til skilvirkrar þátttöku í skólasamfélaginu í heild.

## 5 Mannauður

Við FNV starfar 51 starfsmaður, þar af 39 við kennslu. Kynjaskipting starfsfólks er með þeim hætti að konur eru heldur fleiri en karlar eða 55% á móti 45%. Sé einungis tekið tillit til kennara, stjórnenda og starfsmanna í stoðkerfi skólans snýst hlutfallið við, karlar eru 55% á móti 45% kvenna (tafla 8).

Tafla 8: Fjöldi stöðugilda í FNV 2013.<sup>48</sup>

	Karlar	Konur	Alls
Stjórnendur	2	1	3
Fastráðnir kennarar	18	11	29
Lausráðnir kennarar		1	1
Leiðbeinendur	1,25		1,25
Námsráðgjafi		1	1
Bókasafnsfræðingur		1	1
Verkefnisstjórar dreifnáms		3	3
Annað starfsfólk	1	9	10
Samtals:	22,25	27	49,25
Hlutfallsskipting karla og kvenna:	45%	55%	

Kennarar og stjórnendur hafa ýmist háskólamenntun eða iðnmeistararéttindi auk kennsluréttinda. 28,6% kennara eru með meistarapróf og 19,8% með BA/BS próf auk kennsluréttinda og 48,4% með kennsluréttindi af öðru tagi.

### 5.1 Starfsmannavelta

Á árunum 2008–2013 hafa 34 starfsmenn látið af starfi við FNV og sextán verið ráðnir í staðinn. Viðbrögð skólans við minni fjárveitingum eftir bankahrún hafa birst í að ekki hafa verið ráðnir nýir starfsmenn í stað þeirra er hætt hafa. Mestar uppsagnir voru árin 2009 og 2011. Þá hættu samtals sautján starfsmenn en engir nýir voru ráðnir þau ár. Til skýringar má nefna að seinna árið (2011) var mötuneyti skólans boðið út, rekstrarforminu breytt og síðan var allt starfsfólkið endurráðið hjá nýjum rekstraraðilum. Árið 2012 sögðu þrjú starfsmenn upp starfi sínu en fimm nýir voru ráðnir.

### 5.2 Forfallakennsla

Á vorönn 2013 voru kennarar fjarverandi vegna veikinda í 378 kennslustundir og forföll kennara vegna leyfa voru 232 kennslustundir. Veikindaforföll eru ekki leyst með forfallakennslu og því falla þær kennslustundir niður í flestum tilfellum. Þegar um leyfi kennara er að ræða er kennsla ekki felld niður og að sögn skólameistara eru þeir tímar leystir með verkefnavinnu nemenda eða með afleysingarkennara. Flest leyfi kennara eru veitt til endur- og símenntunar eða viðbótarnáms.

### 5.3 Símenntun

Í umfjöllun um hlutverk og markmið FNV eru tíundaðar leiðir að því markmiði skólans að „stuðla að alhliða þroska nemenda, búa þá undir störf og frekara nám, efla með þeim ábyrgðarkennd og víðsýni, þjálfa þá í öguðum vinnubrögðum, kenna þeim að njóta menningarlegra verðmæta og hvetja þá til stöðugar þekkingarleitar.“ Þar segir að skólinn

<sup>48</sup> Ingileif Oddsdóttir. (2013).

hyggist gera þetta með því að hvetja starfsfólk til aukinnar menntunar og bjóða upp á endurmenntun þess í heimabyggð.<sup>49</sup>

Endur- og símenntunaráætlun (starfsþróunaráætlun) skólans hefur ekki verið mótuð en í starfsmannastefnu hans er kafli um símenntun starfsfólks þar sem sú áhersla er lögð að kennarar séu hvattir til þekkingaröflunar. Ennfremur segir að það sé á ábyrgð starfsmanns og yfirmanns hans að viðhalda og auka fagþekkingu viðkomandi. Fyrirheit eru um árlega könnun á óskum starfsmanna um námskeiðahald fyrir þá og að kynna niðurstöður á starfsmannafundi. Ekki er gerð nein tilraun til að móta heildstæða sýn á það hvaða þekking það er sem skólinn þarfnast helst til að ná markmiðum sínum. Í viðtali við aðstoðarskólameistara kvað hann skólann ætíð reyna að liðka sem mest fyrir kennurum óski þeir eftir að komast á námskeið eða fræðslufundi er varða skólastarf. Í skýrslu um innra mat skólans kemur hins vegar fram að einungis tveir þriðju hlutar starfsmanna telja sig fá hvatningu og stuðning til að sækja sér aukna þekkingu og 61% segja starfsmannasamtöl við skólameistara gagnleg.<sup>50</sup> Þess ber að geta að enn hafa ekki allir fengið slíkt samtal og kann skýringarinnar verið að leita þar.

## 5.4 Siðareglur

Siðareglur eru hluti starfsmannastefnu FNV (sjá kafla 2.2.1) og þar er áréttað að starfsmönnum beri að sýna trúnað í samskiptum sínum við nemendur. Skólinn fer fram á að starfsmenn stundi ekki starfsemi sem gengur gegn hagsmunum hans eða er í samkeppni við hann. Í skólanámskrá eru jafnframt samskiptareglur þar sem áhersla er lögð á að kennarar skuli ávallt hafa hagsmuni nemenda að leiðarljósi, efla sjálfsmynd þeirra og sýna hverjum og einum virðingu, áhuga og umhyggju. Að öðru leyti er vísað til stjórnarsýslulaga og siðareglna Kennarasambands Íslands um sama efni. Undir ákvæðum um siðareglur í skólanámskrá eru einnig birt viðmið fyrir góða starfshætti ríkisstarfsmanna, sbr. dreifibréf 1/2006 frá fjármálaráðuneyti.

## 5.5 Mat úttektaraðila

- Menntaðir kennarar skipa kennarastöður við FNV.
- Allmörg dæmi eru um að kennarar kenni aðrar greinar en þeir eru sérmenntaðir til.
- Mikil starfsmannavelta hefur verið frá hrúni og umtalsverð fækkun starfa.
- Allmikið er um niðurfellingu kennslu vegna veikinda kennara.
- Skólinn hefur ekki mótað endur- og símenntunaráætlun (starfsþróunaráætlun) en í starfsmannastefnu er fjallað um símenntun starfsfólks án heildstæðrar sýnar á hvaða þekkingar skólinn þarfnast helst til að ná markmiðum sínum.
- Fremur lágt hlutfall starfsmanna, tveir þriðju, telur sig fá hvatningu og stuðning til að sækja sér aukna þekkingu.
- Framsetning siðareglna fyrir FNV er ófullnægjandi í skólanámskrá.

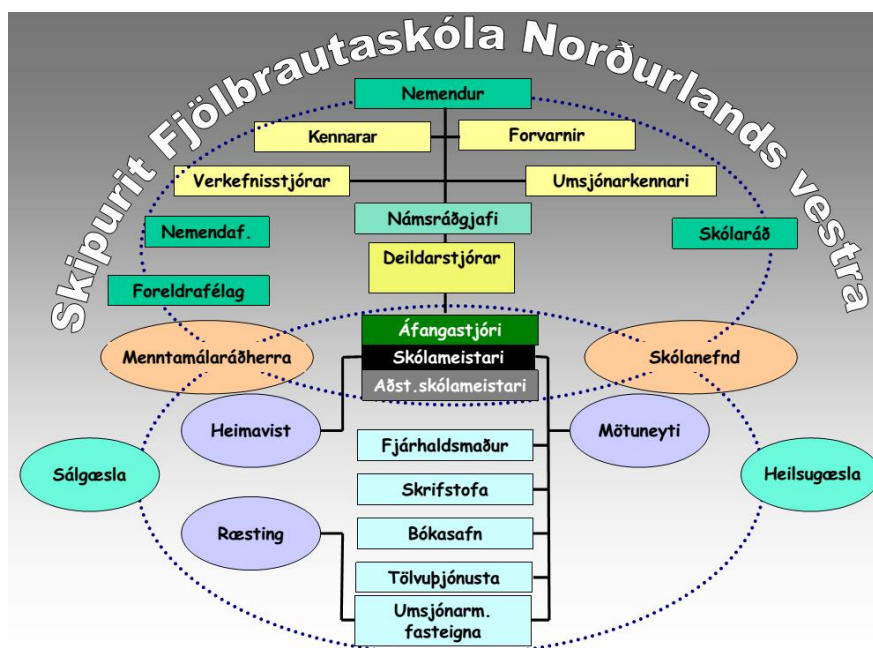
---

<sup>49</sup> Skipulag skólans.

<sup>50</sup> Innra mat í Fjölbrautaskóla Norðurlands vestra skólaárið 2012–2013. (2013), bls. 21-22.

## 6 Stjórnun og rekstur

Skólameistari ber ábyrgð á starfsemi skólans og starfar skv. 3. gr. reglugerðar um starfslið og skipulag framhaldsskóla. Aðstoðarskólameistari er staðgengill hans. Áfangastjóri er einn og hefur umsjón með áfangakerfi skólans. Í skólanámskrá á heimasíðu FNV segir að stjórnendur og starfsmenn beri jafna ábyrgð á að vinna að markmiðum skólans og veita sem besta þjónustu nemendum, foreldrum, forráðmönnum og öðrum þeim sem til hans leita. Skipurit skólans er aðgengilegt á tveimur stöðum á heimasíðu hans, annars vegar í skólanámskrá og hins vegar undir sértengli á forsíðu. Lítils háttar munur er á framsetningunni því í námskránni er ritið sett upp í tvo sporöskjulagaða ferla (ekki á hinum staðnum) og dregur upp „top down – button up“ stjórnkerfi. Að sögn aðstoðarskólameistara er með því reynt að ná utan um fljótandi samfélag skólans. Skipuritið felur ekki í sér skýrar boðleiðir, það er flókið og auðveldar hvorki skilning á stjórnkerfi skólans né skipulagi (mynd 3).<sup>51</sup>



Mynd 3: Skipurit FNV.

Eins og sjá má á mynd 3 skarast ferlarnir tveir þar sem yfirstjórn skólans situr. Hana skipa skólameistari, aðstoðarskólameistari og áfangastjóri. Neðri ferillinn virðist fela í sér stoðkerfi skólans og er nokkuð sérstakt að sjá starfsemi eins og bókasafn og tölvuþjónustu svo langt frá kjarnastarfsemi skólans, námi og kennslu, sem fellt er inn í efri ferilinn. Þannig virðist viðhorf til þessarar starfsemi talsvert annað en til námsráðgjafa og umsýslu ýmissa verkefna sem færð eru á hendur verkefnisstjóra. Utan á þennan feril eru svo settar stofnanir sem skólinn hefur gert þjónustusamninga við en falla ekki undir yfirráðasvið skólameistara. Utan á efri ferilinn eru síðan sett viðfangsefni sem ættu að hafa ákveðnari tengsl við yfirstjórn eins og skólaráð, foreldrafélag og nemendafélag. Þar sem línur ferlanna skerast eru menntamálaráðherra og skólanefnd sett. Skólanefnd hefur ákveðið hlutverk við að marka áherslur í starfi skólans og er samráðsaðili við skólastjóra skv. lögum um framhaldsskóla. Menntamálaráðherra hefur aftur á móti takmarkað hlutverk í gangverki hvers einstaks skóla þótt námskrárvaldið sé hans og úrskurðarvald í stjórnsýslukærum. Því er staðsetning hans í miðju skipuritsins til þess eins að auka flækjustig.

<sup>51</sup> Skipurit FNV. [Án árs]; Skipulag skólans. [Án árs].

Nýtt skipurit er í vinnslu vegna vinnu við innleiðingu ISO-staðla. Það býður umfjöllunar og afgreiðslu starfsmannafundar.<sup>52</sup>

Að sögn stjórnenda er mikið samstarf og mjög góð samskipti innan yfirstjórnar skólans og mörk á milli þeirra þriggja eru oft óljós. Skólameistari, aðstoðarskólameistari og áfangastjóri vinna þétt saman sem teymi. Verkaskipting þeirra í milli er í stórum dráttum þannig að skólameistari annast samstarf við ráðuneyti og utanaðkomandi aðila en aðstoðarskólameistari hefur á sinni könnu innra starf, s.s. agamál, mál er varða dreifnám, dagleg samskipti við kennara og hann tekur á móti lofi og lasti er varðar nám og kennslu. Þá hefur það fallið í hlut aðstoðarskólameistara að annast ýmis erlend samskipti sem skólinn hefur orðið aðili að.

Áfangastjóri hefur umsjón með áfangakerfinu. Í því felst að halda utan um námsferla nemenda, sjá um mat inn í skólann, annast stundaskrágerð, próftöflu og yfirsetutöflu. Hann er í prófstjórn ásamt aðstoðarskólameistara og annast framkvæmd prófa. Hann leiðbeinir nemendum í góðri samvinnu við námsráðgjafa, hann fylgist með því að einkunnir séu skráðar inn og undirbýr brautskráningu frá skóla.

Nýtt fyrirkomulag er á deildarstjórn og ekki komin nógu mikil reynsla á það að sögn skólameistara. Deildarstjórnar hafa umtalsvert ábyrgðarsvið samkvæmt starfslýsingu og heyra beint undir skólameistara. Þeir sitja mánaðarlega fundi með skólalastjórn, og oftast ef þörf krefur, þar sem þeir eru til ráðgjafar og aðstoðar um þau málefni sem tengjast deild þeirra sérstaklega og skólanum í heild. Deildarstjóri hefur umsjón með faglegu starfi innan deildar og sér um að boða til reglulegra deildarfunda með kennurum. Hann ber ábyrgð á því að:

- Kennsluáætlanir séu gerðar í öllum áföngum sem heyra undir deild hans.
- Kennsluáætlanir séu í samræmi við settar verklagsreglur skólans.
- Kennsluáætlanir séu í samræmi við námskrá.
- Námsmat sé í samræmi við kennsluáætlun og að samræmi sé í námsmati áfanga þar sem eru fleiri en einn námshópur.
- Lokapróf séu gerð á tilsettum tíma í áföngum sem heyra undir deildina og að þau séu í samræmi við kennsluáætlanir og verklagsreglur.
- Bókalisti sé gerður í samráði við kennara einstakra áfanga.<sup>53</sup>

Frekar lítið hafði reynt á nýskipan deildarstjórnar er úttektaraðilar heimsóttu skólann. Kennarar í rýnihópum segja starf deildarstjóra ekki í samræmi við starfslýsingu og ekki hafi tekist að fylgja breytingunni eftir með fullnægjandi hætti. Niðurstöður úr sjálfsmati skólans benda til óánægju með núverandi fyrirkomulag deildarstjórnar en að mati stjórnenda er ekki ljóst í hverju hún felst. Að mati skólameistara er sáttin að aukast og árangur smám saman að nást.

Í skólanámskrá segir að starfslýsingar skuli vera fyrir öll störf innan skólans. Það er skólameistara að ganga frá þeim í samráði við viðkomandi starfsmann og þegar ráðið er í nýtt starf skal starfslýsing ávallt liggja fyrir. Þær eru allmargar og birtar í námskrá skólans.<sup>54</sup> Við athugun kemur í ljós að starfslýsingarnar eru mjög misítarlegar og hafa ekki verið samræmdar (þær yngstu virðast að jafnaði miklum mun nákvæmari en hinar eldri) og eru allar í endurskoðun að sögn skólameistara.

## 6.1 Skólanefnd

Skólanefnd er skipuð samkvæmt lögum og fundar um það bil þrisvar til fjórum sinnum á ári. Í henni sitja einstaklingar af skólasvæðinu sem hafa verið virkir í byggðamálum, s.s.

<sup>52</sup> Ingileif Oddsdóttir. (2014).

<sup>53</sup> *Starfsmenn*. [Án árs].

<sup>54</sup> *Starfsmannastefna FNV*. [Án árs].



sveitarstjórnarmenn í Húnavatnssýslum og Skagafirði. Fjármálastjóri situr skólanefndarfundi með skólameistara.

Skólameistari og formaður ákveða í sameiningu dagskrá fundar. Að sögn formanns nefndarinnar er það árstíðarbundið hvað fjallað er um. Í upphafi skólaárs er fjallað um starfið framundan, stöðu fjárhagsliða og stöðuna gagnvart rekstri. Skólanefnd fjallar um mótun einstakra námsleiða, eldri sem yngri, og fyrirkomulag dreifnámsins hefur til dæmis tekið drjúgan tíma undanfarið. Skólanámskrá var lögð fram á einum fundi skólanefndar á síðasta almanaksári. Að mati formanns er ástæða til að fjalla um hana reglulega.

Skólanefnd FNV er virkur samráðsaðili við skólameistara og ýmis atriði sem fjallað er um í skólasamningi hafa verið rædd í nefndinni. Formaður hennar segir skólann hafa meðbyr og þingmenn hafi sýnt dreifnáminu mikinn áhuga, svo dæmi sé tekið. Fundargerðir skólanefndar eru lagðar fram til kynningar hjá sveitarstjórnnum á svæðinu en hafa fram að þessu ekki verið birtar á heimasíðu skólans eins og lög gera ráð fyrir (sú fyrsta var sett á heimasíðuna 21.1.2014). Formaðurinn segir sveitarstjórnir ekki hafa mikil bein afskipti af starfsemi skólans en getur þess þó að Sveitarfélagið Skagafjörður hafi haft frumkvæði að uppsetningu á FabLab verkefninu.

## 6.2 Skólaráð

Skólaráð FNV er skipað skv. lögum um framhaldsskóla nr. 92/2008. Það aðstoðar skólameistara við stjórn skólans og er hann oddviti þess. Auk hans sitja í ráðinu fulltrúar kennara og nemenda, aðstoðarskólameistari og áfangastjóri. Námsráðgjafi og umsjónarkennari sitja fundi skólaráðs án atkvæðisréttar.

Skólaráði er meðal annars ætlað að:

1. Vera skólameistara til aðstoðar og ráðgjafar um stjórn skólans og daglegan rekstur.
2. Fjalla um starfsáætlun skólans og framkvæmd hennar.
3. Fjalla um skólareglur, vinnuáætlun starfsliðs og nemenda, svo og félagsaðstöðu nemenda og kennara,
4. Veita umsögn um erindi frá skólanefnd, almennum kennarafundum, nemendaráði, einstaklingum, skólameistara og menntamálaráðuneytinu, sé þess óskað.
5. Fjalla um mál sem upp kunna að koma og varða einstaka nemendur og kennara.<sup>55</sup>

Engar upplýsingar eru um skólaráð á heimasíðu skólans umfram það sem hér segir og þar eru ekki birtar fundargerðir þess.

## 6.3 Starfsmannafundir

Kennarafundir eru haldnir reglulega þar sem fagleg málefni náms og kennslu auk almennra rekstrarmála geta meðal annars komið til umræðu. Skólafundir eru haldnir með öllum starfsmönnum. Þar getur að sögn skólameistara hvaðeina verið til umræðu, allt eftir því hvað er efst á baugi á hverjum tíma.

## 6.4 Rekstur skólans

Rekstur FNV hefur verið fremur þungur og skólinn dró með sér fjórtán milljóna króna halla frá fyrra ári til ársins 2013. Reksturinn það ár gekk hins vegar vel og um síðustu áramót var ljóst, að sögn skólameistara, að hallinn hafði allur verið unninn upp og skólinn þar með réttu megin við strikið. Þetta er afleiðing markvissrar hagræðingar en gegn henni hafa unnið ófyrirséðar forsendur, langtímaveikindi. Frá bankahruninu 2008 hefur ekki verið gert ráð fyrir fjármagni vegna slíkra veikinda en áður var til sjóður sem mætti þess háttar rekstraráfallum.

---

<sup>55</sup> Skipulag skólans. [Án árs].

Að mati fjármálastjóra er mjög óeðlilegt að ekki sé tekið tillit til langtímaveikinda eins og áður var gert. Með hækkandi meðalaldri kennara aukast líkur á heilsufarsáföllum.

Niðurskurður í rekstri hefur haft í för með sér nokkurn samdrátt í starfsemi. Ekki hefur verið ráðið í stað annarra starfsmanna en kennara sem hætta vegna aldurs og dregið saman þar fremur en í kennslu. Námsþópar hafa stækkað og kennsla verið felld niður í mjög fámennum námshópum. Starfsdeild eykur fjölbreytileika í starfi skólans en er erfið í rekstri að sögn fjármálastjóra. Skorið hefur verið niður á starfsbrautinni og hún hefur ekki verið fjármögnuð að fullu.

Grunnskólanemar reiknast inn í nemendaígildi skólans og námstilboð til þeirra skiptir skólann miklu. Þá hefur fengist sérfrjárveiting í dreifnámið. Nemendaígildi eru 333 á yfirstandandi skólaári en á því næsta er gert ráð fyrir að þau verði 340.

Rekstur heimavistar fellur undir heildarfrjárveitingu til skólans og útleiga yfir sumarið gefur nokkrar tekjur.

Sértekjur FNV hafa aukist nokkuð sem orsakast einkum af erlendum styrkjum sem skólinn hefur hlotið, mest til að móta nýjar námsbrautir. Án þeirra væri erfitt að reka skólann. Kennarar hafa verið duglegir við að sækja þessa styrki og vinna að verkefnum af ýmsu tagi. Skólinn nýtur hins vegar ekki beinna fjárstyrkja frá nærsamfélaginu. Hann sleppur þó við húsaleigu fyrir plastiðina og bílgreinar. Þá fellur enginn húsnæðiskostnaður á skólann vegna dreifnámsins. Hann bera sveitarfélögin.

## 6.5 Mat úttektaraðila

- Skipurit FNV felur ekki í sér skýrar boðleiðir, það er flókið og auðveldar hvorki skilning á stjórnkerfi skólans né skipulagi.
- Samstarf og samskipti innan þriggja manna yfirstjórnar skólans eru með ágætum en verkaskipting er oft óljós.
- Vinna þarf að aukinni sátt um fyrirkomulag deildarstjórnar í skólanum.
- Samræma þarf uppsetningu starfslýsinga og þau efnisatriði sem þær eiga að taka til.
- Skólanefnd er virkur samráðsaðili við skólameistara.
- Upplýsingar um virkni skólaráðs liggja hvergi fyrir.
- Aðhald í rekstri undanfarin ár hefur skilað góðum fjárhagslegum árangri.

## 7 Skólabragur og samskipti

Í skólanámskrá FNV segir að lögð sé áhersla á „góðan starfsanda sem byggir á jákvæðu viðmóti, kurteisi, umburðarlyndi og gagnkvæmri virðingu starfsmanna.“ Þá segir jafnframt að hegðun sem „brýtur gegn almennu velsæmi eða veldur á annan hátt vanlíðan eða óþægindum“ sé ekki liðin. Þetta er síðan áréttað í ýmsum stefnuskjölum sem meðal annars leggja áherslu á jafnræði og samviskusemi í starfi.<sup>56</sup>

Í samtölum við rýnihópa nemenda sem kennara kom skýrt fram að um margt megi líta á skólann sem tvær aðgreindar einingar, bóknámsskóla og verknámsskóla. Það er ekkert sérkenni umfram aðra fjölbrautaskóla en sérstaklega var bent á þrjú atriði sem undirstrika þetta. Í fyrsta lagi eru helstu kennsluhúsin tvö, bóknáms- og verknámshús. Þótt skammt sé á milli þeirra orða verknámsskennarar það svo að styttra sé úr þeirra húsi í hitt (kalla það gjarnan skrifstofubygginguna) en öfugt þótt vissulega vinni nokkrir raungreinakennarar niður frá (í verknámshúsi). Í annan stað sé öll yfirstjórn skólans skipuð fólki úr bóknámsgreinum og í máli verknámsskennaranna kom fram að þeir hafi einfaldlega þau viðhorf til skrifstofu- og sumarvinnu að annað freisti þeirra frekar. En um leið veldur þetta því að viðhorf innan stjórnendahópsins verða einsleitari en ella. Í þriðja lagi var nefnt að launakerfið mismuni á þann hátt að verkgreinakennarar fá ekki sambærileg laun og háskólamenntaðir samkennarar þeirra.<sup>57</sup> Athygli vekur að í starfsmannakönnun á vorönn 2013 taldi aðeins 51% svarenda að gott skipulag sé á samstarfi starfsmanna (samsvarandi tala var 38% árið áður)<sup>58</sup> en skólameistari telur að nokkuð miði í þá átt að minnka togstreitu milli bóknáms og verknáms.

Af öðrum niðurstöðum úr þessari könnun má nefna að 90% starfsmanna segja skólann vera góðan vinnustað en aðeins 63% eru ánægð með vinnuaðstæður sínar og 67% segja starfsandann góðan. 70% segja skólann hafa skýra stefnu og markmið en aðeins 38% segja reglur um meðferð vandamála auðfundnar. 66% segjast fá hvatningu og stuðning til þess að sækja sér aukna þekkingu og 61% segja starfsmannaviðtöl við skólameistara gagnleg. Sé litið til þeirra tíu spurninga sem aðeins kennarar svörðu er mest ánægja með vinnusemi nemenda í kennslustundum (71%) en minnst með fyrirkomulag tölvmála (24%), undirbúning (heimanám) nemenda (26%) og breytt fyrirkomulag á deildarstjórn (29%). Í heild eru svör starfsmanna í þessari könnun ívið jákvæðari en þau voru við sömu spurningum á vormisseri árið áður (2012).

Samstarf innan yfirstjórnarinnar er augljóslega gott og viðmælendur voru sammála um að boðleiðir milli aðila séu að jafnaði greiðar og stjórnunarstíllinn flatur. Sameiginlegt starfsmannafélag gengst fyrir skemmtiferðum og margvíslegum samkomum sem efla félagsandann þótt þátttaka mætti vera almennari.

Í langflestum rýnihópum var sammæli um það að gott viðhorf sé til skólans í nærsamfélaginu, Sauðkrækingar og aðrir Skagfirðingar líti á hann sem skólann sinn og séu stoltir af honum.

Stjórn nemendafélagsins er aðeins skipuð bóknámsnemendum vegna þess að engir verknámsnemar gáfu kost á sér til trúnaðarstarfa fyrir félagið. Stjórnin segir aðgengi að kennurum og skólastjórnendum gott. Hún fundar reglulega með verkefnisstjóra félagsmála sem lítur meðal annars á sig sem „skilaboðaskjóðu á milli árganga.“ Nemendur segjast vera stoltir af skólanum, andinn sé góður, smæðin valdi því að allir þekki alla og félagslífið sé fjölbreytt. Þetta síðasta atriði fær ekki stuðning í viðhorfakönnun meðal nemenda á vorönn 2013 því þar svara 55% því játandi að félagslífið í skólanum sé gott.

<sup>56</sup> *Starfsandi*. [Án árs].

<sup>57</sup> Þetta atriði var nefnt en stenst ekki skoðun því grunnlaun kennara með fagpróf og fimm ára reynslu eru nákvæmlega hin sömu í FNV og grunnlaun BA/BS kennara með sömu reynslu. Sama eru uppi á teningnum við fimmtán ára starfsaldur. Þessar upplýsingar byggja á gögnum frá Félagi framhaldsskólakennara, dags. 3.4.2013.

<sup>58</sup> *Innra mat í Fjölbrautaskóla Norðurlands vestra skólaárið 2012–2013*. (2013), bls 21.

Nemendur voru spurðir fimmtán spurninga í þessari könnun um viðhorf sín „til skólans, skrifstofu og stoðkerfis.“ Mest er ánægja þeirra með að geta lokið hluta námsefnis um miðja önn (92%), hve skólastofur eru snyrtilegar (88%), þjónustu á skrifstofu (86%) og aðstöðu í íþróttahúsi (80%). Langminnst ánægja var með nettengingar í skólahúsnæðinu (40%) og gæði félagslífsins sem fyrr er nefnt.

## 7.1 Mat úttektaraðila

- FNV glímir við sama vanda og flestir eða allir aðrir fjölbrautaskólar, það að yfirvinna ákveðna togstreitu milli bóknáms og verknáms. Sú togstreita birtist bæði meðal nemenda og starfsmanna.
- Mikilvægt er að yfirstjórn sé skipuð fólki með bakgrunn í bæði iðn-/verknáms- og bóknámsgreinum.
- Greina þarf orsakir ónógrar ánægju með starfsaðstæður þeirra sem við skólann starfa og vinna skipulega að úrbótum.
- Efla þarf umræðu meðal kennara um skólabrag og faglega ábyrgð þeirra við mótun hans.
- Boðleiðir eru greiðar í skólanum og stjórnskipanin flöt.
- Nemendur þurfa að vera vakandi fyrir því að ólíkar námsleiðir eigi fulltrúa í stjórn nemendafélagsins.

## 8 Innra mat

Innra mat hefur verið gert árlega í FNV frá og með skólaárinu 2002–2003 og eru allar sjálfsmatsskýrslur frá þeim tíma aðgengilegar á vef skólans. Yfirumsjón matsins hefur verið í höndum sérstaks matshóps sem í eiga sæti skólameistari, aðstoðarskólameistari, áfangastjóri og verkefnisstjóri innra mats, Kristján B. Halldórsson kennari. Á síðasta skólaári bættist umsjónarmaður dreifnáms á Blönduósi, Ásdís Ýr Arnardóttir, í hópinn. Ekki hefur verið rætt um að nemendur eigi fulltrúa í þessu teymi. Á vegum þess var unnin ítarleg skýrsla um skipulag og framkvæmd matsins á árinu 2012 og er hún leiðbeinandi um gerð þess.<sup>59</sup> Meðal þess sem fjallað er um er matsferlið, matsþættir, matsspurningar og viðmið, aðferðir við gagnaöflun og umbótaáætlun auk fimm viðauka. Einn þeirra er tímaáætlun um innra mat 2010–2014. Í henni kemur fram að á yfirstandandi skólaári verða fimm matsþættir kannaðir: kennsla og starf kennara, stjórnun og starfsumhverfi, stoðþjónusta og önnur þjónusta, nemendur og nám, starfsfólk og umhverfi. Á fundi með matsteyminu kom fram að stefnt er að því að hver þessara liða verði kannaður þriðja hvert ár.

Framkvæmd sjálfsmatsins byggist á rafrænum viðhorfskönnunum sem lagðar eru fyrir nemendur, kennara og annað starfsfólk. Að sögn skólameistara byggir síðasta sjálfsmat á eldri spurningalistum en var algerlega hannað af Kristjáni B. Halldórssyni sem bauð sig fram til verksins. Spurt er reglubundið um sömu þætti svo hægt sé að bera saman niðurstöður á milli ára. Fram kemur í fyrrnefndri skýrslu um skipulag matsins að rætt hafi verið um að taka einnig viðtöl við rýnihópa en af því hefur ekki orðið (bls. 14).

Niðurstöður innra mats í FNV eru kynntar með eftirfarandi hætti:

- Í starfsmannasamtölum sem skólameistari tekur.
- Á starfsmannafundum og/eða kennarafundum.
- Í viðtölum kennara við nemendur að loknu miðannarmati.
- Á deildarstjóra- og deildarfundum.
- Í lokaskýrslu sem bæði er birt á heimasíðu skólans og send mennta- og menningarmálaráðuneyti.<sup>60</sup>

Að loknu mati er unnin umbótaáætlun af fimm starfsmannahópum þar sem hver þeirra tekur fyrir einn kafla í sjálfsmatsskýrslu og skila þeir tillögum sínum til sjálfsmatsteymisins. Þessar tillögur eru síðan ræddar á deildarstjórafundum og hengdar upp á kennarastofu. Hins vegar er ábyrgð á framkvæmd einstakra umbótatillagna ekki skilgreind.

Við úrvinnslu eru svör ekki flokkuð eftir kynferði né námsformi, hvorki frá nemendum né starfsmönnum. Þessar breytur er hins vegar unnt að kalla fram ef óskað er. Í annan stað eru aðeins birtar samanlagðar hlutfallstölur þeirra sem eru frekar eða mjög sammála þeirri fullyrðingu sem í hverri spurningu felst en hvorki hlutfall þeirra sem eru neikvæðir eða taka ekki afstöðu. Þessar upplýsingar liggja hins vegar fyrir og í bréfi frá skólameistara kemur fram að hlutfall þeirra sem ekki taka afstöðu er gjarnan 20–40% og hlutfall þeirra sem eru neikvæðir 10–20%. Frá því eru þó veigamikil frávik í báðar áttir.<sup>61</sup>

Athygli vekur að í sjálfsmatsskýrslu FNV 2012–2013 eru sett viðmið um hvað sé ásættanleg niðurstaða úr hverri matsspurningu en ekki kemur fram neinn rökstuðningur fyrir því hvernig þau eru valin. Viðmiðin eru jafnframt mismunandi frá einni spurningu til annarrar. Þannig er til dæmis talið ásættanlegt að a.m.k. 75% nemenda séu ánægð með störf kennara; að a.m.k. 85% svarenda séu ánægð með eða mjög ánægð með umgengni, hirðingu og ræstingu í skólanum; að a.m.k. 90% nemenda líði vel í skólanum; og að a.m.k. 95%

<sup>59</sup> *Skipulag innra mats í Fjölbraitaskóla Norðurlands vestra skólaárið 2012–2013*. (2013). – Ath.: Skýrslan er ekki vistuð á sama stað og sjálfsmatsskýrslurnar á heimasíðu skólans.

<sup>60</sup> Sama heimild, bls. 21.

<sup>61</sup> Ingileif Oddsdóttir. (2014).

nemenda telji að öryggi sitt sé tryggt í skólanum.<sup>62</sup> Skólameistari segir ástæðu mismunandi viðmiða milli spurninga vera þá að tekið sé mið af útkomu síðasta árs við samsvarandi eða sömu spurningum.

Annað sem vekur athygli í þessari sömu skýrslu er að viðmiðin eru hvergi sett neðar en við a.m.k. 75% ánægju. Spurningar eru jafnan settar fram með jákvæðum hætti, t.d. „Kennarinn mismunar ekki nemendum“ og „Í skólanum er gott skipulag á samstarfi starfsmanna.“ Síðan er birt samanlögð hlutfallstala þeirra sem eru frekar eða mjög sammála viðkomandi fullyrðingu. Þegar litið er til fjölda spurninga og svara við þeim kemur eftirfarandi í ljós:

- Nemendur voru spurðir 31 spurningar um viðhorf „til kennara og kennslu.“ Af þeim fengu ellefu (35%) minna en 75% undirtekt.
- Nemendur voru spurðir 15 spurninga um viðhorf „til skólans, skrifstofu, húsnæðis og stoðkerfis.“ Af þeim fengu sex (40%) minna en 75% undirtekt.
- Starfsmenn voru spurðir 29 spurninga um viðhorf til „starfsins, skólans, stjórnunar o.fl.“ Þar af svöruðu aðeins kennarar tíu þeirra. Af öllum spurningunum 29 fengu tuttugu (69%) minna en 75% undirtekt og allar kennaraspurningarnar voru í hópnunum sem lenti undir þeim mörkum.<sup>63</sup>

Um þessar niðurstöður er dálítið fjallað í matsskýrslunni og lokaorð hennar eru þessi: „Í heild eru niðurstöður jákvæðar, en þó eru mikilvæg atriði sem taka verður á.“<sup>64</sup> Í ljósi þess sem að framan er sagt er seinni hluti tilvitnaðrar málsgreinar síst ofsagður.

Að sögn sjálfsmatsteymisins er tekið að huga að innleiðingu ISO-staðalsins í vélstjórn og skipstjórn því gæðavottunar er krafist í þeim greinum. Hins vegar liggur engin ákvörðun fyrir um tengingu ISO við sjálfsmat skólans. Teymið segir ganga nokkuð vel að vinna að gæðahandbók í anda ISO fyrir kennara og leyfi liggur fyrir frá Verkmenntaskólanum á Akureyri um að nýta megi þá vinnu sem þar hefur farið fram á þessu sviði. Umsjónarmaður dreifnáms (Ásdís Ýr) hefur verið verkefnisráðinn til þess að vinna að þróun gæðakerfisins við skólann en ekki hefur verið skipað sérstakt gæðaráð.

## 8.1 Mat úttektaraðila

- Sjálfsmatsáætlanir FNV liggja fyrir og ákveðnir þættir í starfseminni eru kannaðir með reglubundnum hætti.
- Starfsmannahópar vinna umbótaáætlanir að loknu mati og skila tillögum til sjálfsmatsteymis.
- Sjálfsmatsskýrslur eru birtar á heimasíðu skólans en framsetning niðurstaðna þarf að vera ítarlegri, einkum um hlutfall þeirra sem hvorki taka afstöðu eða eru neikvæðir.
- Rökstyðja þarf hvað ræður setningu viðmiða.
- Greina þarf hvers vegna margar spurningar fá svörun undir settum viðmiðum meðal nemenda sem starfsmanna. Að því búnu þarf að vinna sundurliðaða umbótaáætlun og skilgreina ábyrgð á framkvæmd einstakra þátta hennar.
- Íhuga þarf hvort ekki beri að stofna sérstakt gæðaráð með þátttöku nemenda og starfsmanna.

<sup>62</sup> *Innra mat í Fjölbrautaskóla Norðurlands vestra skólaárið 2012–2013.* (2013).

<sup>63</sup> Sama heimild, bls. 19–23.

<sup>64</sup> Sama heimild, bls. 45.

## 9 Foreldrasamstarf og ytri tengsl

Við Fjölbrautaskóla Norðurlands vestra starfar foreldrafélag samkvæmt lögum um framhaldsskóla. Það hefur sett sér lög þar sem segir að tilgangur og markmið þess séu „að stuðla að auknum gæðum skólans og leitast við að bæta jafnframt almenn skilyrði og aðstæður einstakra nemenda til menntunar og almenns þroska.“ Þessu segist félagið ætla að ná með því meðal annars að:

- Stuðla að aukinni vitund foreldra/forráðamanna um forsjárskyldur sínar og þekkingu þeirra á réttindum og skyldum sínum og barna þeirra.
- Vera samráðs- og samstarfsvettvangur foreldra/forráðamanna sem starfar í fullu samráði við stjórn Nemendafélags skólans.
- Auka sýnileika og nánd foreldra/forráðamanna sem veiti yfirvöldum, skólastjórnendum, kennurum og nemendum stuðning í skólastarfinu.
- Koma á, efla og tryggja gott samstarf foreldra/forráðamanna og starfsfólks skólans.
- Hvetja til aukins stuðnings og hvatningar foreldra/forráðamanna við börn sín og nám þeirra.
- Vera bakhjarl skólans og auka áhrif foreldra/forráðamanna sem hagsmunahóps um bætta hag og stöðu skólans.
- Standa vörð um réttindi nemenda til menntunar og farsæls þroska.<sup>65</sup>

Allir foreldrar verða sjálfkrafa félagsmenn og sama gildir um aðra forráðamenn nemenda. Þá er félagið opið þeim öðrum velunnurum skólans sem óska eftir aðild.

Samkvæmt upplýsingum frá formanni foreldrafélagsins hefur sú regla verið í gildi að stjórnin fundar í upphafi skólaárs með stjórnendum skólans. Á miðri haustönn hefur hluti stjórnar fundað annars vegar með félags- og tómstundafulltrúa og hins vegar með stjórn nemendafélagsins. Stjórnin hefur einnig hvatt foreldra sérstaklega til að mæta á forvarnarfræðsluna sem vanalega er á miðri haustönn. Stjórnin/formaður eftir atvikum eru gjarnan í því hlutverki að koma á framfæri við skólayfirvöld kvörtunum eða fyrirspurnum frá foreldrum nemenda og er þeim erindum jafnan vel tekið og af skilningi. Formaður mætir á alla skólanefndarfundi og hefur þar málfrelsi og tillögurétt.<sup>66</sup>

Á heimasíðu skólans eru nöfn fimm stjórnarmanna og þriggja varamanna á yfirstandandi skólaári en yngsta fundargerðin er frá 21. ágúst 2012. Yngri fundargerðir munu vera til en hafa ekki verið birtar enn.

### 9.1 Ýmis tengsl

Fjölbrautaskóli Norðurlands vestra leggur áherslu á að uppfæra tækjabúnað og þekkingu með það að markmiði að vera leiðandi á meðal menntastofnana við innleiðingu nýjustu CNC hátækni í iðnmenntun. Sem dæmi má nefna samstarf skólans við Haas Automation sem með öðru leiddi til opunar hátæknimenntaseturs (samheiti yfir verknámsdeildirnar) við skólann haustið 2011.<sup>67</sup>

Á uppskeruhátíð Evrópskra samstarfsáætlana fékk Málmtæknibraut FNV gæðaviðurkenningu: *Fyrirmyndarverkefni Comenius*. Verkefnið EXCITED gekk út á sköpun og nýjungar í tækni, frumkvöðlafræði og hönnun. Verkefnið snerist um hönnun í málmtæknibrautum á fjölnota forritanlegri framleiðslulínu til að setja saman lyklakippur. Markmiðið var að auglýsa *skóla á ferð* „mobile school“ sem fer um fátækrahverfi stórborga og í þróunarlöndum.

<sup>65</sup> *Foreldrafélag*. (2014).

<sup>66</sup> Magnús Magnússon. (2014).

<sup>67</sup> *Vígsla Hátæknimenntaseturs FNV*. (2011).

Annað Comeniusar verkefni sem skólinn hefur tekið þátt í nefnist ACDC og er viðfangsefnið vatn í víðasta skilningi. Dagana 21.–28. september 2013 fóru sex nemendur og tveir kennarar FNV til Paks í Ungverjalandi. Fyrir utan fyrirlestra um skólann, Skagafjörð og Ísland, var þema þessarar heimsóknar „vatn og afþreying“. Íslensku fyrirlestrarnir fjölluðu m.a. um Bláa lónið, köfun í Silfru, jöklaferðir, skíðaiðkun og flúðasiglingar.<sup>68</sup>

Af verkefnum á vegum Menntaáætlunar Evrópusambandsins má nefna nám í plastiðnum í samstarfi við Nýsköpunarmiðstöð Íslands og skóla í Danmörku og Finnlandi og fyrirtæki í plastiðnaði á Íslandi. Það verkefni hefur verið tilnefnt til nýsköpunarverðlauna og viðurkenninga í opinberri þjónustu og stjórnsýslu á árinu 2014. Þá er skólinn þátttakandi í samstarfsverkefni sex þjóða um tölvustýringar í iðnaði. Hann hefur verið í samvinnu við Árskóla á Sauðárkróki um kynningu á iðnnámi fyrir grunnskólanema frá árinu 2000 og býður öðrum nemendum á Norðurlandi vestra upp á slíka kynningu jafnframt. FNV fékk Starfsmenntaverðlaunin árið 2006 fyrir þetta verkefni.<sup>69</sup>

Þá er skólinn þátttakandi í verkefni á vegum Nordplus um heilsu og lífsstíl. Fimm önnur lönd taka þátt í verkefninu þ.e. Finnland, Svíþjóð, Noregur, Eistland og Lettland. Á síðasta ári fóru tveir nemendur ásamt kennara til Lettlands á vegum verkefnisins.

Skólinn hefur haft samstarf um nám í kvikmyndagerð við Skottu kvikmyndafjelag og hann er í samstarfi við Nýsköpunarmiðstöð Íslands og Sveitarfélagið Skagafjörð um rekstur Fab Lab stofu eða rafrænnar smiðju sem meðal annars er ætlað að auðvelda frumkvöðlum að hrinda hugmyndum í framkvæmd.<sup>70</sup>

Í upphafi haustannar 2013 var tilkynning um nýtt samstarfsverkefni milli Nes listamiðstöðvar, Fjölbrotaskóla Norðurlands vestra (FNV) og Sólons myndlistarfélags á Sauðárkróki. Samstarfið felur í sér ný tækifæri fyrir listir og nýsköpun á Norðurlandi vestra. Verkefnið er styrkt af Vaxtarsamningi Norðurlands vestra. Um er að ræða tólf mánaða verkefni sem býður heimamönnum og nemendum FNV upp á tækifæri til að vinna með listamönnum Nes listamiðstöðvar og stofna til listviðburða með aðstoð þessara þriggja samstarfsaðila. Markmiðið er að opna nýja möguleika fyrir fólk til að njóta og taka þátt í listverkefnum og öðlast skilning á því hvernig hugmyndir geta þróast í nýsköpun og menningarlega fjölbreytni til hagsbóta fyrir landsvæðið.<sup>71</sup>

## 9.2 Mat úttektaraðila

- Góð regla virðist á fundum stjórnar foreldrafélagsins með stjórnendum skólans, með félags- og tómstundafulltrúa og með stjórn nemendafélagsins.
- Stjórn foreldrafélagsins (eða formaður þess) er virkur tengiliður foreldra og skólayfirvalda.
- Birta þarf fundargerðir stjórnar foreldrafélagsins reglulega sem fyrst að loknum fundum.
- FNV á góð samskipti og samstarf við fjölbreyttar stofnanir í mennta-, lista- og atvinnulífi, innanlands sem utan.

<sup>68</sup> *Comeniusarverkefni ACDC (Active Concern Dynamic Change) 2012–2014.* (2013).

<sup>69</sup> Sama heimild.

<sup>70</sup> *Saga skólans.* [Án árs].

<sup>71</sup> *Samstarfsverkefni FNV og Nes listamiðstöðvar.* (2013).



## 10 Niðurstöður

FNV er tiltölulega fámennur framhaldsskóli sem þjónar aðallega nemendum af Norðurlandi vestra með bóknámi, verknámi, heimavist og mötuneyti. Með stofnun framhaldsskóla á Tröllaskaga og breyttum samgöngum í Eyjafirði hefur dregið mjög úr aðsókn nemenda frá Siglufirði en þess í stað hefur skólinn leitað þéttar til vesturs með stofnun dreifnáms. Með því hefur skólinn aukið hlut sinn meðal nýnema á svæðinu og nú sækja um tveir þriðju hlutar þeirra um nám í FNV. Um 86% nemenda eru úr Skagafirði og af Húnaflóasvæðinu. Skólinn leggur kapp á að hafa sem fjölbreyttast námsframboð sem kemur niður á stærð námshópa, einkum þegar líður á námsferilinn. Þá hefur skólinn lagt sig eftir að bjóða fjölbreytt verknám og nýjar verknámsbrautir bíða staðfestingar mennta- og menningarmálaráðuneytis.

Bóknámshús FNV er rúmgott og hjart, aðgengi að því og verknámshúsi er rómað og vel fer um nemendur. Vinnuaðstaða kennara er þokkaleg og bókasafn aðlaðandi. Umgengni er góð og skólinn er vel þrífinn og snyrtilegur. Allt stuðlar það að jákvæðum skólabrag. Í verknámshúsi er hver smuga nýtt og vinnuaðstaða og kaffistofa kennara nánast óviðunandi. Endurnýjun herbergja stendur yfir á heimavist.

Skólanámskrá er aðgengileg á vef skólans. Af hálfu stjórnenda skóla og starfsmanna þarf að ígrunda betur skipulag hennar og fyrir hverja hún er skrifuð. Hún er hvorki handgengin nemendum né kennurum en felur þó í sér ýmis stefnumið skólans og upplýsingar sem draga má betur fram. Einstakir kaflar námskrárinnar eru óþörf endurritun úr lögum, reglugerðum og öðrum opinberum gögnum. Stefna skólans um kennsluhætti og námsmat er óskýr og virðast kennarar hafa mjög frjálsar hendur um kennslutilhögun. Af því leiðir að ekki er unnið markvisst að þróun kennsluhátta eða námsmatsaðferða af hálfu skólans. Hann hefur ekki mótaða starfsþróunaráætlun en í starfsmannastefnu er fjallað um símenntun starfsfólks án heildstæðrar sýnar á þá þekkingu sem skólinn þarfnast helst til að ná markmiðum sínum.

Dreifnám er í boði til Blönduóss, Hvammstanga og Hólmavíkur. Kennslu í bóklegum áföngum er varpað um myndfundabúnað frá Sauðárkróki til nemendahópa á hverjum stað. Á öllum stöðunum þremur eru umsjónarmenn og ljúka þeir lofsorði á fyrirkomulagið. Dreifnámsnemar lýsa ánægju með að geta sótt nám heiman frá sér. Almenn virðist ríkja ánægja með þetta námstilboð og ekki annað að sjá en að vel hafi til tekist þótt kennarar kvarti undan óstöðugleika í tæknibúnaði. Umsjónarmenn dreifnáms á hverjum stað eru lykilaðilar í því að styðja við nemendur í þessu nýja námsformi og virðast vinna gott og þakklátt starf. Mikilvægt er að skólinn vinni áfram að þróun starfshátta í dreifnámi og styðji kennara með fræðslu og ráðgjöf um samþættingu staðkennslu og fjarkennslu.

Unnið hefur verið að þróun innra mats í samræmi við lög og hafin er innleiðing á ISO-gæðakerfi en engin ákvörðun liggur fyrir um tengingu þess við sjálfsmat skólans. Matskerfi skólans byggir á megindegri upplýsingaöflun þar sem nemendur og kennarar svara spurningalistum og er áfangamat hluti sjálfsmatsins. Mikilvægt er að tryggja samræmi á milli sjálfsmats og þeirrar stefnumörkunar sem sett er fram í skólanámskrá svo fram komi hvort markmiðum er náð. Sjálfsmatsskýrslur liggja fyrir á vef skólans. Við gerð þeirra þarf að huga betur að framsetningu tölulegra upplýsinga úr niðurstöðum. Umbótaáætlanir eru mótaðar á grundvelli sjálfsmats en ábyrgð á framkvæmd einstakra umbóta er hins vegar ekki skilgreind. Úr því þarf að bæta.

Námsráðgjöf er vel sinnt í FNV og dregið hefur úr brottfalli úr skólanum í samræmi við áform í skólasamningi. FNV er með samning við Sveitarfélagið Skagafjörð um aðgang að sérfræðiþjónustu skóla og getur námsráðgjafi vísað nemendum á þjónustu sálfræðinga. Sama gildir um skólaþjónustu sveitarfélaga vestan Skagafjarðar.

Rekstur FNV hefur verið fremur þungur sökum halla frá fyrri árum. Reksturinn sl. ár gekk hins vegar vel og um síðustu áramót var hallinn unninn upp að sögn skólameistara. Viðbrögð skólans við minni fjárveitingum eftir bankahrun hafa meðal annars birst í að ekki

hafa verið ráðnir nýir starfsmenn í stað þeirra er hætt hafa. Flestir hættu árin 2009 og 2011, samtals sautján, en engir nýir voru ráðnir þau ár.

FNV virðist lýðræðislegur skóli. Leiðir milli stjórnenda, kennara og nemenda eru greiðar en ekki hefur verið gætt nógu vel að hlut hvers aðila í lögboðnum nefndum og ráðum. Skipurit FNV er kynnt í skólanámskrá og birt á heimasíðu skólans. Það felur ekki í sér skýrar boðleiðir, er flókið og auðveldar hvorki skilning á stjórnkerfi skólans né skipulagi. Skólastjórnendur eru meðvitaðir um að það þarfnast endurskoðunar og að henni er unnið. Skólameistari, aðstoðarskólameistari og áfangastjóri vinna þétt saman sem teymi og mörk á milli þeirra þriggja eru í reynd oft óljós. Hins vegar hefur nýlega gerð breyting á deildarstjórn ekki tekist nægilega vel og þarf að skerpa á hlutverki deildarstjóra og stöðu. Skólanefnd FNV er virkur samráðsaðili við skólameistara og ýmis atriði sem fjallað er um í skólasamningi eru rædd í nefndinni. Fundargerðir skólanefndar eru lagðar fram til kynningar hjá sveitarstjórnunum á svæðinu en hafa fram að þessu ekki verið birtar á heimasíðu skólans eins og lög gera ráð fyrir.

Hlutverk nemendafélags skólans lýtur, eins og víðast í framhaldsskólum, fyrst og síðast að félagsstarfi nemenda. Hlutverk félagsins í hagsmunagæslu fyrir nemendur er ekki mikið og mætti skólastjórn ígrunda hvort ekki beri að virkja nemendur til aukinnar ábyrgðar gagnvart innra starfi, t.d. með aðild að sjálfsmatshópi skólans, setu á stjórnendafundum og jafnvel öðrum óformlegri samráðs- og vinnufundum starfsmanna.

Kennarar FNV hafa verið ötulir við að taka þátt í ýmsum samstarfsverkefnum, innlendum og erlendum, og eru sértekjur nokkrar sökum þess. Flest verkefnanna lúta að þróun nýrra námsbrauta, einkum í verknámi.

## 10.1 Styrkleikar og veikleikar

### Styrkleikar:

- Bóknámshús FNV er bjart og rúmgott, aðstaða til náms og kennslu er góð.
- Vinnuaðstaða kennara í bóknámshúsi er allgóð.
- Umgengni um skólann er góð og hann er vel þrífinn.
- Námsframboð er fjölbreytt og nemendahópurinn einnig.
- Bókasafn FNV er rúmgott og virðist allvel búið gögnum.
- Námsráðgjöf er vel sinnt og námsráðgjafi er í góðum tengslum við grunnskóla og ýmsa þjónustuaðila á upptökusvæði skólans.
- Þokkaleg regla er á heimavist FNV.
- Dreifnám á Hólmavík, Hvammstanga og Blönduósi hefur að langmestu leyti tekist vel.
- Meðalnámstími til brautskráningar virðist nokkuð eðlilegur.
- FNV þjónar allvel upptökusvæði sínu á Norðurlandi vestra.
- Skipulega er unnið gegn brottfalli.
- Vel er staðið að starfsbraut skólans.
- Nemendur hafa auðvelt aðgengi að kennurum sem skólastjórnendum.
- Vel menntaðir kennarar skipa kennarastöður við FNV.
- Samstarf og samskipti innan þriggja manna yfirstjórnar skólans eru með ágætum.
- Skólanefnd er virkur samráðsaðili við skólameistara.
- Aðhald í rekstri undanfarin ár hefur skilað góðum fjárhagslegum árangri.
- Flestar boðleiðir eru greiðar og stjórnskipanin flöt.
- Sjálfsmatsáætlanir FNV liggja fyrir og ákveðnir þættir í starfseminni eru kannaðir með reglubundnum hætti.
- Starfsmannahópar vinna umbótaáætlanir að loknu mati.

- Góð regla virðist á fundum stjórnar foreldrafélagsins með stjórnendum skólans, með félags- og tómsfundafulltrúa og með stjórn nemendafélagsins.
- Stjórn foreldrafélagsins (eða formaður þess) er virkur tengiliður foreldra og skólayfirvalda.
- Góð samskipti og samstarf við fjölbreyttar stofnanir í mennta-, lista- og atvinnulífi, innanlands sem utan.

### **Veikleikar:**

- Vinnuaðstaða kennara í verknámshúsi.
- Starfsmannastefna FNV er ómarkviss.
- Tölvumál og nettengingar innan skólans eru ekki í nógu góðu lagi.
- Skólanámskrá FNV skortir skýrari markmið og tilgang. Hún er frekar óskipulögð, talsvert er um óþarfa endurritun úr lögum, reglugerðum og öðrum opinberum gögnum og sum kaflaheiti eru ógagnsæ.
- Kennarar og nemendur þekkja ekki nægilega til skólanámskrár FNV og rata fremur illa um hana.
- Ólík framsetning í mismunandi gögnum frá FNV er ruglandi um raunverulegt námsframboð og námsleiðir í skólanum.
- Margir námsáfangar eru fámennir.
- Lítil eftirfylgni er af hálfu skólans um þróun námsmatsaðferða.
- Ágreiningur er milli nemenda og kennara um gildi miðannarmats.
- Mikil starfsmannavelta hefur verið frá hrúni og umtalsverð fækkun starfa.
- Allmikið er um niðurfellingu kennslu vegna veikinda kennara.
- Skólinn hefur ekki mótað starfsþróunaráætlun eða heildstæða sýn á hvaða þekkingar skólinn þarfnast helst til að ná markmiðum sínum.
- Fremur lágt hlutfall starfsmanna telur sig fá hvatningu og stuðning til að sækja sér aukna þekkingu.
- Skipurir FNV felur ekki í sér skýrar boðleiðir.
- FNV glímir við sama vanda og flestir eða allir aðrir fjölbrautaskólar, það að yfirvinna ákveðna togstreitu milli bóknáms og verknáms.

## **10.2 Aðgerðir**

- Efla þarf forystu í faglegu starfi, s.s. við stefnumótun, þróun kennsluhátta og námsmats, deildarstjórn.
- Vinna þarf að aukinni sátt um fyrirkomulag deildarstjórnar.
- Samræma þarf uppsetningu starfslýsinga og þau efnisatriði sem þær eiga að taka til.
- Greina þarf orsakir ónógrar ánægju með starfsaðstæður þeirra sem við skólann starfa og vinna skipulega að úrbótum.
- Efla þarf umræðu meðal kennara um skólabrag og faglega ábyrgð þeirra við mótun hans.
- Nemendur þurfa að vera vakandi fyrir því að ólíkar námsleiðir eigi fulltrúa í stjórn nemendafélagsins.
- Íhuga þarf stofnun gæðaráðs með þátttöku nemenda og starfsmanna.
- Greina þarf hvers vegna margar spurningar í innra mati fá svörun undir settum viðmiðum meðal nemenda sem starfsmanna. Að því búnu þarf að móta sundurliðaða umbótaáætlun og skilgreina ábyrgð á framkvæmd einstakra þátta hennar.
- Gera þarf nemendur virkari þátttakendur í ýmsum þáttum skólastarfsins, s.s. stefnumótun og innra mati.

## 11 Heimildir

Hér eru að öðru jöfnu aðeins taldar þær heimildir sem vitnað er beint til í meginmáli. Auk þeirra eru ýmis lög og reglugerðir, tölvupóstar og fleira ótilgreint.

*Aðalnámskrá framhaldsskóla: almennur hluti.* (2004). Reykjavík: Menntamálaráðuneytið.

*Aðalnámskrá framhaldsskóla: almennur hluti.* (2011). Reykjavík: Mennta- og menningar-  
málaráðuneytið.

Ásbjörn Karlsson. (2014). Bréf til úttektaraðila, dags. 10.1.

*Comeniusarverkefni ACDC (Active Concern Dynamic Change) 2012–2014.* Vefslóð:

<http://www.fnv.is/frettir-nanar/items/comeniusarverkefni-acdc-active-concern-dynamic-change-2012-2014>.

*Dreifnám.* [Án árs]. Vefslóð: <http://www.fnv.is/dreifnam>.

*Félagslíf.* [Án árs]. Vefslóð: <http://www.fnv.is/felagslif>.

*Fjarnám.* [Án árs]. Vefslóð: <http://www.fnv.is/fjarnam>.

*Flokkun námsbrauta.* [Án árs]. Vefslóð: <http://www.fnv.is/nam-i-afangaskola>.

*Flokkun námsbrauta.* [Án árs]. Vefslóð: <http://www.fnv.is/nam-i-afangaskola>.

FNV fær viðurkenningu fyrir gott aðgengi. (2013). Vefslóð: <http://www.fnv.is/frettir-nanar/items/fnv-faer-vidhurkenningu-fyrir-gott-adhgengi>.

*Foreldrafélag.* (2014). Vefslóð: <http://www.fnv.is/foreldrafelag>.

Hagstofa Íslands. [Án árs]. Sótt 27.12.2013 af

<http://www.hagstofa.is/Hagtolar/Skolamal/Framhaldsskolar>.

*Heilsustefna FNV.* [Án árs]. Vefslóð: [http://www.fnv.is/Heilsustefna\\_FNV](http://www.fnv.is/Heilsustefna_FNV).

*Heimavist.* [Án árs]. Vefslóð: <http://www.fnv.is/heimavist>.

*Heimavistarliðar.* [Án árs]. Vefslóð: <http://www.fnv.is/um-skolann>.

*Heimavistarstjóri.* [Án árs]. Vefslóð: <http://www.fnv.is/um-skolann>.

*Iðnbrautir.* [Án árs]. Vefslóð: <http://www.fnv.is/idhnbrautir>.

Ingileif Oddsdóttir. (2013). Bréf til úttektaraðila, dags. 30.10.

Ingileif Oddsdóttir. (2014). Bréf til úttektaraðila, dags. 22.1.

*Innra mat í Fjölbrautaskóla Norðurlands vestra skólaárið 2012–2013: lokaskýrsla.* (2013).  
Fjölbrautaskóli Norðurlands vestra.

*Jafnréttisstefna.* [Án árs]. Vefslóð: <http://www.fnv.is/um-skolann>.

*Lög um framhaldsskóla nr. 92/2008.*

Magnús Magnússon. (2014). Bréf til úttektaraðila, dags. 28.1.

*Móttökuáætlun fyrir nemendur með annað móðurmál en íslensku.* Bréf frá aðstoðarskóla-  
meistara 9.1.2014.

*Nám í áfangaskóla.* [Án árs]. Vefslóð: <http://www.fnv.is/nam-i-afangaskola>.

*Námsbrautir.* [Án árs]. Vefslóð: <http://www.fnv.is/namsbrautir>.

*Námsráðgjafi.* [Án árs]. Vefslóð: <http://www.fnv.is/namsradgjafi>.

*Reglur.* [Án árs]. Vefslóð: <http://www.fnv.is/reglur-skolans>.

*Saga skólans.* [Án árs]. Vefslóð: <http://www.fnv.is/um-skolann>.

*Samstarfsverkefni FNV og Nes listamiðstöðvar.* (2013). Vefslóð: <http://www.fnv.is/frettir-nanar/items/samstarfsverkefni-fnv-og-nes-listadhmidhstoedhvar>.

*Skipulag innra mats í Fjölbrautaskóla Norðurlands vestra.* (2012). Vefslóð:

[http://www.fnv.is/files/fnv/gogn/Sjalfsmat/skipulag\\_innra\\_mats.pdf](http://www.fnv.is/files/fnv/gogn/Sjalfsmat/skipulag_innra_mats.pdf).

*Skipulag skólans.* [Án árs]. Vefslóð: <http://www.fnv.is/um-skolann>.

*Skipurit FNV.* [Án árs]. Vefslóð: <http://www.fnv.is/files/fnv/gogn/Ordnung/SkipuritFNV.pdf>

*Skólahúsnæði.* [Án árs]. Vefslóð: <http://www.fnv.is/um-skolann>.

*Skólanámskrá*. [Án árs]. Vefslóð: <http://www.fnv.is/skolanamskra>.  
*Skólasamningur Fjölbrautaskóla Norðurlands vestra og mennta- og menningarmálaráðuneytisins*. (2013), dags. 13.2.  
*Starfsandi*. [Án árs]. Vefslóð: <http://www.fnv.is/um-skolann>.  
*Starfsmannastefna FNV*. [Án árs]. Vefslóð: <http://www.fnv.is/um-skolann>.  
*Starfsmenn*. [Án árs]. Vefslóð: <http://www.fnv.is/um-skolann>.  
*Starfsnámsbrautir*. [Án árs]. Vefslóð: <http://www.fnv.is/starfsnamsbrautir>.  
*Verkefnisstjórn*. [Án árs]. Vefslóð: <http://www.fnv.is/um-skolann>.  
*Vígsla Hátaeknimenntaseturs FNV*. (2011). Vefslóð: <http://www.fnv.is/frettir-nanar/items/vigsla-hataeknimenntaseturs-fnv>.  
*Þjónusta*. [Án árs]. Vefslóð: <http://www.fnv.is/um-skolann>.  
Porkell V. Þorsteinsson. (2014). Bréf til úttektaaðila, dags. 9.1.

**Viðtöl (hljóðrituð) við viðmælendur í Fjölbrautaskóla Norðurlands vestra:**

- Aðstoðarskólameistari og áfangastjóri
- Fjármálastjóri
- Formaður skólanefndar
- Forstöðumaður bókasafns
- Rýnihópur annars starfsfólks
- Rýnihópur nemenda í bóknámi
- Rýnihópur nemenda í verknámi
- Rýnihópur nemenda í dreifnámi
- Rýnihópur kennara úr bók- og starfsnámsbrautum
- Rýnihópur kennara úr verknámsbrautum
- Rýnihópur stjórnar nemendafélagsins og félags- og forvarnarfulltrúa
- Rýnihópur námsráðgjafa og brautarstjóra starfsdeildar
- Sjálfsmatshópur
- Skólameistari
- Umsjónarmenn dreifnáms

## **Fylgiskjal**

Fjölbrautaskóli Norðurlands vestra  
Ingileif Oddsdóttir, skólameistari  
550 Sauðárkróki

Akureyri 21. október 2013

### Efni: Úttekt á starfsemi Fjölbrautaskóla Norðurlands vestra

Eins og fram kemur í bréfi mennta- og menningarmálaráðuneytisins, dags. 11. október 2013, hefur okkur undirrituðum verið falið að annast úttekt á Fjölbrautaskóla Norðurlands vestra. Markmiðið er að leggja mat á starfsemi skólans með hliðsjón af gildandi lögum, reglugerðum og aðalnámskrá framhaldsskóla. Úttektin verður byggð á fyrirliggjandi gögnum, viðtölum við einstaklinga og hópa, auk vettvangsathugana.

Við óskum eftir góðu samstarfi við forystumenn skólans og starfsfólk og viljum í upphafi biðja um að tekin verði saman eftirtalin gögn og send til undirritaðra fyrir 31. október nk.:

- *Ársskýrsla 2012.*
- *Skólanámskrá.*
- *Gildandi skólasamningur*
- *Sjálfsmatsskýrsla 2012–2013.*
- *Upplýsingar um nemendur:*
  - *Aðsókn og innritun nemenda á vorönn 2013 og haustönn 2013.*
    - *Þróun í innritun nemenda að hausti frá 2008 (bóknám/verknám).*
    - *Hvaðan koma nemendur (innan/utan upptökusvæðis – hlutfall haust 2013)?*
  - *Fjöldi innritaðra nemenda 15. janúar 2013 og 15. september 2013, skipt eftir árgöngum og kynjum.*
  - *Skipting nemenda á námsbrautir 2008–2013 greind eftir kynjum.*
  - *Meðalstærð námshópa vor og haust 2013.*
  - *Brottfall nemenda og þróun á árunum 2008–2013.*
- *Upplýsingar um starfsfólk:*
  - *Stjórnendur, starfshlutfall og kennsluskylda, kynjaskipting.*
  - *Fjöldi kennara í föstum stöðum og starfshlutfall skipt eftir kynjum.*
  - *Fjöldi leiðbeinenda og starfshlutfall (hálf starf eða meira), skipt eftir kynjum.*
  - *Fjöldi stundakennara, kennslutímar pr. viku, skipt eftir kynjum.*
  - *Fjöldi annars starfsfólks í föstum stöðum og starfsheiti, skipt eftir kynjum.*
- *Menntun kennara:*
  - *Fjöldi kennara með BA/BS-próf auk kennsluréttinda.*
  - *Fjöldi kennara með MA/MS/M.Ed.-próf auk kennsluréttinda.*
  - *Fjöldi kennara með doktorspróf auk kennsluréttinda.*
  - *Fjöldi kennara með háskólapróf án kennsluréttinda.*
  - *Fjöldi kennara með aðra menntun.*
  - *Eru kennarar skólans menntaðir í þeim greinum sem þeir kenna?*
  - *Endurmenntunarstefna. Hvernig er endurmenntun/starfsþróun kennara háttað?*
  - *Starfsaldur kennara við skólann, (<3 ár; 3–5 ár; 6–10 ár; 11–15 ár; >15 ár; fjöldi).*
  - *Upplýsingar um starfsmannaveltu við skólann sl. fimm ár.*
- *Skipurit skólans.*
- *Námstími nemenda við brautskráningu.*
- *Umfang forfallakennslu á vorönn 2013.*
- *Fjöldi kennslustunda sem nemendur urðu af vegna forfalla kennara á vorönn 2013.*
- *Upplýsingar um sérstakar áherslur sem skólinn leggur í námi og kennslu.*
- *Upplýsingar um skólaþróunarverkefni sem unnið er að á skólaárinu 2013–2014.*
- *Fyrri úttektir eða kannanir á starfsemi skólans.*

Ef einhverjar ofangreindra upplýsinga liggja fyrir á vef nægir að vísa á þær þar.

Til frekari gagnaöflunar óskum við eftir því að fá að koma í heimsókn í skólann mánudag og þriðjudag 4.–5. nóvember. Ef einhverjir meinbugir eru á því að taka á mót okkur þá daga biðjum við þig að láta okkur vita sem allra fyrst. Í heimsókninni vildum við eiga viðtöl við eftirtalda aðila eins og hér segir:

#### Mánudagur 4. nóvember

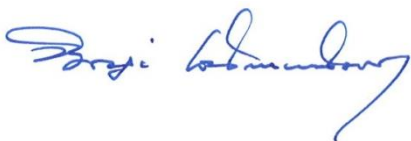
9:00–10:30	Skólameistari.
10:45–11:15	Fjármálastjóri.
11:30–12:00	Forstöðumaður bókasafns.
13:00–13:45	Námsráðgjafi og brautarstjóri starfsdeildar.
14:00–14:45	Rýnihópur kennara af bóknámsbrautum (8 kennarar, tveir af hverri braut; <u>mála-</u> , <u>náttúrufræði-</u> , <u>félagsfræða</u> og <u>viðskipta-</u> og <u>hagfræði</u> , skv. ábendingu trúnaðarmanns kennara).
15:00–15:45	Rýnihópur kennara af iðnnámsbrautum (8-9 kennarar einn af hverri deild/braut skv. ábendingu trúnaðarmanns kennara).
16:00–16:45	Rýnihópur annars starfsfólks (óskað er eftir þátttöku eftirtalinnna starfsmanna):
	Umsjónarmaður fasteigna (húsvörður). Skólafulltrúi.
	Heimavistarstjóri. Einn fulltrúi ræstítækna.
16:45–17:15	Stjórn nemendafélags og félags- og forvarnarfulltrúi.
17:30–18:00	Stjórn foreldrafélags.

#### Þriðjudagur 5. nóvember

8:15–9:00	Rýnihópur kennara af starfsnámsbrautum (8 kennarar, einn af hverri námsbraut skv. ábendingu trúnaðarmanns kennara).
9:15–9:45	Rýnihópur nemenda í verknámi (átta nemendur valdir af stjórn nemendafélags).
10:00–10:30	Rýnihópur nemenda í bóknámi (átta nemendur valdir af stjórn nemendafélags).
10:45–11:45	Sjálfsmatsnefnd.
13:00–14:00	Aðstoðarskólameistari og áfangastjóri.
14:15–14:45	Rýnihópur nemenda í dreifnámi (2 frá hverjum stað; Hólmavík, Hvammstangi og Blönduós).
15:00–16:00	Umsjónarmenn dreifnáms og fjarnáms.
16:15–16:45	Formaður skólaneftndar.

Óskað verður eftir því við trúnaðarmann kennara að leita eftir því við bóknáms- og verk- námskennara að taka þátt í rýnihópum og gera þeim viðvart um tímasetningu viðtala. Á sama hátt verður leitað eftir því við formann nemendafélags að fá nemendur í rýnihópa bæði úr bóknámi og verknámi. Óskað er eftir því að skólameistari leiti eftir því við aðra viðmælendur að taka þátt í samræmi við ofangreint. Tekið skal fram að ef hagfelldara er fyrir skólann að hafa aðra uppröðun á viðtölunum er ekkert því til fyrirstöðu að breyta henni í samráði við skólameistara.

Með bestu kveðju.






FNV: Brautskráningar 2008-2013

	2008	2009	2010	2011	2012	2013
Félagsfræðabraut (FÉ)	16	21	24	12	12	13
Málabraut (MB)	1	2	3	5	2	1
Náttúrufræðibraut (NÁ)	11	15	16	7	14	5
Viðskipta- og hagfræðibraut (VH)	1	2	7	6	5	3
Viðbótarnám (VSS)	3	1	4	9	5	5
Iðnmeistarabraut	3	12	4	5	11	1
Bifvélavirkjun (BV8)	0	0	0	0	0	2
Húsasmíði (HÚ8)	9	13	10	17	8	13
Húsgagnasmíði (HS8)	0	0	0	0	2	2
Rafvirkjun (RK9)	1	0	3	4	1	5
Vélvirkjun (VS8)	2	0	1	7	1	5
Vélstjórnarbraut-A (VVA)	15	33	5	7	2	7
Vélstjórnarbraut-B (VVB)	12	0	0	0	3	5
Sjúkraliðabraut (SJ)	0	0	0	0	0	10
Starfsbraut (ST4)	1	0	3	0	1	0
Viðskiptabraut (VI)	1	0	0	0	1	0
Plastbátasmíði (19 ein.)	0	0	0	0	0	33
Smáskipanám (5 ein. / 4 ein.)	79	1	0	0	0	18
Starfsnám í kvikmyndagerð (64 ein.)	0	0	0	0	0	1
	<b>155</b>	<b>100</b>	<b>80</b>	<b>79</b>	<b>68</b>	<b>129</b>

**FNV: Skipting nemenda á námsbrautir 2008-2013**

Námsbrautir	2008			2009			2010			2011			2012			2013		
	Kk.	Kvk.	Alls	Kk.	Kvk.	Alls	Kk.	Kvk.	Alls	Kk.	Kvk.	Alls	Kk.	Kvk.	Alls	Kk.	Kvk.	Alls
Félagsfræðabraut	35	61	96	36	68	104	29	53	82	20	35	55	23	29	52	20	37	57
Málabraut	5	9	14	4	11	15	3	13	16	1	6	7	1	4	5	1	7	8
Náttúrufræðibraut	37	29	66	34	27	61	25	27	52	22	32	54	16	35	51	17	35	52
Viðsk- og hagfræðibraut	15	11	26	18	10	28	11	10	21	10	12	22	10	14	24	11	11	22
Viðbótarnám til stúdents	0	1	1	1	1	2	3	2	5	3	0	3	1	1	2			
Dreifnám													8	10	18	14	20	34
Almennt nám	29	42	71	36	53	89	14	51	65	9	22	31	20	37	57	21	56	77
Starfsbraut	5	2	7	5	4	9	5	0	5	3	2	5	4	2	6	6	2	8
Grunnskólanemar	27	25	52	7	8	15							48	14	62	38	21	59
Fjarnám										24	48	72	26	31	57	27	58	85
Sjúkraliðanám	1	18	19	0	12	12	1	22	23	0	13	13	0	11	11			
Vélvirkjun / Vélstjórn	38	2	40	34	3	37	40	3	43	51	1	52	46	0	46	40	1	41
Rafiðn	7	0	7	18	1	19	26	1	27	25	2	27	16	1	17	23	1	24
Tréiðn	50	5	55	51	3	54	46	2	48	42	1	43	28	1	29	13	2	15
Hársnyrtiiðn													0	14	14	0	6	6
Bifvélavirkjun										8	1	9	10	0	10			
Plastbátasmíði													28	1	29			
Smáskipanám													18	0	18			
Meistaránám iðnsveina	16	0	16				22	1	23	11	1	12						
	<b>265</b>	<b>205</b>	<b>470</b>	<b>244</b>	<b>201</b>	<b>445</b>	<b>225</b>	<b>185</b>	<b>410</b>	<b>229</b>	<b>176</b>	<b>405</b>	<b>303</b>	<b>205</b>	<b>508</b>	<b>231</b>	<b>257</b>	<b>488</b>