

Gróður við veglínu frá Hofi að Steinkoti í Vatnsdal

Guðrún Áslaug Jónsdóttir
Kristín Ágústsdóttir

Unnið fyrir Vegagerðina
í samvinnu við
Náttúrustofu Norðurlands vestra

Efnisyfirlit

INNGANGUR	2
GAGNASÖFNUN	2
NIÐURSTÖÐUR	2
Gróðurlendi	2
Stöð 30700 - 36500	2
Stöð 36500 - 40500	2
Stöð 40500 - 44000	2
Lýsing gróðurlenda.....	2
Tegundir	3
UMRÆÐA	3
HEIMILDIR	4
TEGUNDALISTI	5
KORT	7

Inngangur

Að beiðni Náttúrustofu Norðurlands Vestra, fyrir hönd Vegagerðarinnar var gróður skoðaður á og við fyrirhugað vegstæði í Vatnsdal, frá Hofi að Steinkoti. Í þessari skýrslu er gróðri lýst, gerð grein fyrir gróðurlendum og tegundum. Einnig er gerð grein fyrir hvort gróðurlendi teljist sérlega verðmæt og hvort fundist hafi sjaldgæfar tegundir eða tegundir á válista á svæðinu.

Gagnasöfnun

Gróður við fyrirhugaða veglínu var skoðaður 21. júlí 2003 í rigningarsudda en annars við góðara aðstæður. Við gagnaöflun og úrvinnslu var gengið út frá upplýsingum frá Vegagerðinni um legu nýrrar veglínu (Vegagerðin, óbirt). Við gróðurskoðun voru skráðar lýsingar á gróðurlendum og á um 100 m kafla hvoru megin við fyrirhugaða veglínu voru gróðurlendi afmörkuð á loftmynd. Einnig var gerður listi yfir plöntutegundir sem sást. Skýrslan byggir á gögnum úr vettvangsathugun í 21. júlí 2003 en einnig var farið yfir eldri skráningar á plöntutegundum á svæðinu (Náttúrufræðistofnun Íslands, óbirt) til að kanna hvort áður hafi verið skráðar þar sjaldgæfar tegundir eða tegundir á válista.

Niðurstöður

Gróðurlendi

Stöð 30700 - 36500

Á og við vegstæðið frá stöð u.þ.b. 30700 við Hof og norður fyrir stöð 35000 milli Eyjólfsstaða og Hvamms skiptast á tún og óræktað graslendi. Á nokkrum stöðum eru blettir af blómlendi svo sem milli stöðva 31500 og 32000 og milli stöðva 33000 og 34000 og kringum hús við Bakka. Við stöð 32500 er talsverður skógræktarreitir ofan vegstæðis. Á um 500 m kafla við stöð 35000 nær votlendi upp undir vegstæðið vestanmegin en austan megin við veginn eru grasbrekkur og tún áfram. Graslendi og tún eru síðan aftur beggja vegna við vegstæði allt norður að stöð 36500. Þó eru litlir mýrarblettir við Hvamm (kort bls.7).

Stöð 36500 - 40500

Frá stöð 36500 og að stöð 40500 liggur nýja vegarstæðið í jaðri víðáttumikils votlendis. Þannig er votlendi ríkjandi vestan veglínunnar á allri þessari leið og við stöð 37000 er einnig votlendisræma austan veglínunnar. Austan veglínunnar eru annars aðallega graslendi og skriður á svæðinu milli stöðvar 36500 og 40500. Þó er túnblettur norðan við 36500, nokkrir blómlendisblettir hér og þar og dálitlar ræmur af mosagróðri milli 38000 og 38500 (kort bls. 7).

Stöð 40500 - 44000

Langalgengustu gróðurlendi á þessum kafla eru tún og graslendi. Einnig nær mýri upp að vegararstæðinu vestan megin á um ca 800 - 900 m kafla milli Hjallalands og Másstaða. Sunnan við Steinkot nær votlendið við Flóðið á dálitlum kafla einnig upp undir núverandi veg og væntanlega inn á áhrifasvæði nýs vegar. Talsverðar ræmur af blómlendi eru hér og þar einkum í brekkum (kort bls. 7).

Lýsing gróðurlenda

Í náttúrulegu graslendi utan túna eru snarrótarpuntur, hálingresi og túnvingull víðast mest áberandi grastegundirnar og á köflum ilmreyr. Einnig er talsvert um blómplöntur víða í graslendinu og eru það helst vallhumall, gulmaðra og hvítsmári. Þá er klóelfting víða innan um gras og blómplöntur einkum í vegkanti núverandi vegar. Hluti af graslendinu við

núverandi veg getur flokkast sem nýgræða þar sem það er væntanlega upprunið í sáningum eftir eldri vegagerð.

Blómendi eru aðallega í þurrum brekkum, í vegkanti núverandi vegar og við bæi. Í vegköntum bar mest á vallhumli og gulmöðru, í brekkum voru aðallega gulmaðra og hvítmári en haugarfi við bæi.

Vegarstæðið liggur í jaðri mjög víðáttumikils votlendis þar sem um er að ræða bæði mýrar og mjög blauta flóa. Helstu tegundir í mýrum eru mýrastör, mýrelfting, hálmgresi og hengistör á köflum. Engjarós, horblaðka og fifur sjást víða. Á nokkrum stöðum er gulstarafloí og einnig er töluvert um gulstör víða í mýrunum þótt hún sé ekki ríkjandi nema í gulstararflóum. Vatnagróður er á smá blettum, einkum við tjörnina milli stöðva 38500 og 39000. Þar eru helstu tegundir lófótur og vatnsnál.

Fjölbreytni gróðurlenda er ekki mikil á svæðinu þar sem graslendi eða votlendi þekja mestan hluta þess. Þekja gróðurs er hins vegar víðast mikil og er mestur hluti athugunarsvæðisins algróinn. Þó eru blettir þar sem gróðurþekja er gisnari, einkum í vegköntum núverandi vegar og við skriður og skorninga. Einnig eru lítt eða ógrónar skriður, Hvammsskriður í brekkunni austan við veginn, einkum á 2 köflum milli stöðva 37000 og 38000 og milli stöðva 38500 og 39500.

Tegundir

Alls fundust um 80 tegundir á og við vegarstæðið við gróðurskoðun í júlí 2003 (tegundalisti bls. 5). Að jafnaði náði tegundaúttektin ekki mikið út fyrir 100 m frá miðju fyrirhugaðs vegar. Það má því reikna með að gróðurlendin á svæðinu hafi að geyma fleiri tegundir ef þau væru könnuð betur, einkum votlendin. Tegundafjölbreytni á svæðinu sem athugað var er ekki mjög mikil enda ekki sérstaklega mikil fjölbreytni gróðurlenda.

Ekki fundust tegundir sem eru friðlýstar eða settar hafa verið á Válista (Náttúrufræðistofnun Íslands 1996) hvorki í gróðurskoðun 2003 né í eldri skráningunum (Náttúrufræðistofnun Íslands, óbirt). Ekki fundust heldur sjaldgæfar tegundir við gróðurskoðun 2003. Samkvæmt gagnasafni Náttúrufræðistofnunar hafa 2 tegundir sem eru fremur sjaldgæfar fundist í Vatnsdal. Þetta eru blöðkunykra (*Potamogeton natans*) og sandmunablóm (*Myosotis stricta*) (Náttúrufræðistofnun Íslands, óbirt). Blöðkunykran vex í vatni og hefur fundist við Helgavatn og Hnausa sem er langt frá fyrirhuguðu vegstæði. Sandmunablóm hefur vex í þurrum brekkum. Það hefur fundist við Hof, Helgavatn og Ás.

Umræða

Fyrirhugað vegarstæði liggur að mestu um graslendi og votlendi. Fjölbreytni gróðurlenda telst ekki vera mjög mikil. Hins vegar verður að telja verðmæti votlenda mikið þar sem votlendi hefur farið mjög minnkandi á Íslandi á síðustu öld. Votlendissvæðin vestan við fyrirhugað vegarstæði eru stór og nokkuð fjölbreytt. Vegur á fyrirhuguðu vegarstæði mun þó ekki skerða þessi votlendi mikið þar sem hann liggur að mestu í eða við jaðar þess. Annars liggur vegarstæðið að mestu í graslendi og á stórum köflum í eða alveg við núverandi veg. Stór hluti af því gróðurlendi er því þegar raskaður eftir fyrri vegagerð þótt það sé nú mest allt vel gróið. Skógarreitir við stöð 32500 hefur væntanlega talsvert gildi fyrir þá sem eiga reitinn. Tegundafjölbreytni á athugunarsvæðinu er ekki sérstaklega mikil og ekkert bendir til að sjaldgæfar tegundir eða tegundir sem settar hafa verið á válista eða eru friðlýstar verði fyrir raski af fyrirhugaðri vegagerð.

Benda má á að hluti athugunarsvæðisins er á Náttúruminjaskrá. Þetta eru Hvammsskriður, á svæði sem nær frá læk norðan Hjallalands að norðan og til suðurs að læk sunnan Eyjólfstaða. Svæðið var sett á náttúruminjaskrá vegna mikilfenglegrar skriðu, kletta og stuðla við Fossgil (Náttúruverndarráð 1996).

Heimildir

Hörður Kristinsson 1986. *Plöntubandbókin. Blómplöntur og byrkningar*. Íslensk náttúra II. Örn og Örlygur, Reykjavík.

Loftmyndir ehf. 1999. Loftmyndir af Vatnsdal. (Loftmyndir í eigu Vegagerðarinnar).

Náttúrufræðistofnun Íslands 1996. *Válisti 1. Plöntur*. Reykjavík

Náttúrufræðistofnun Íslands. Óbirt. Gagnagrunnur um útbreiðslu plantna. Upplýsingar frá október 2003.

Náttúruverndarráð 1996. *Náttúruminjaskrá*. 7. útgáfa. Reykjavík.

Vegagerðin. Óbirt. Kort af fyrirhugaðri veglínu frá Hofi að Steinkoti í Vatnsdal.

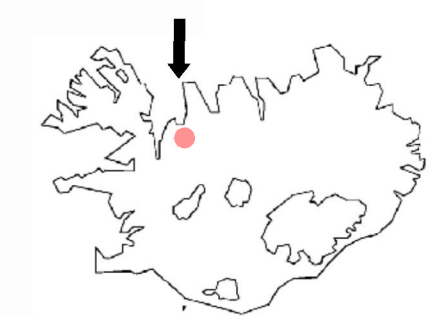
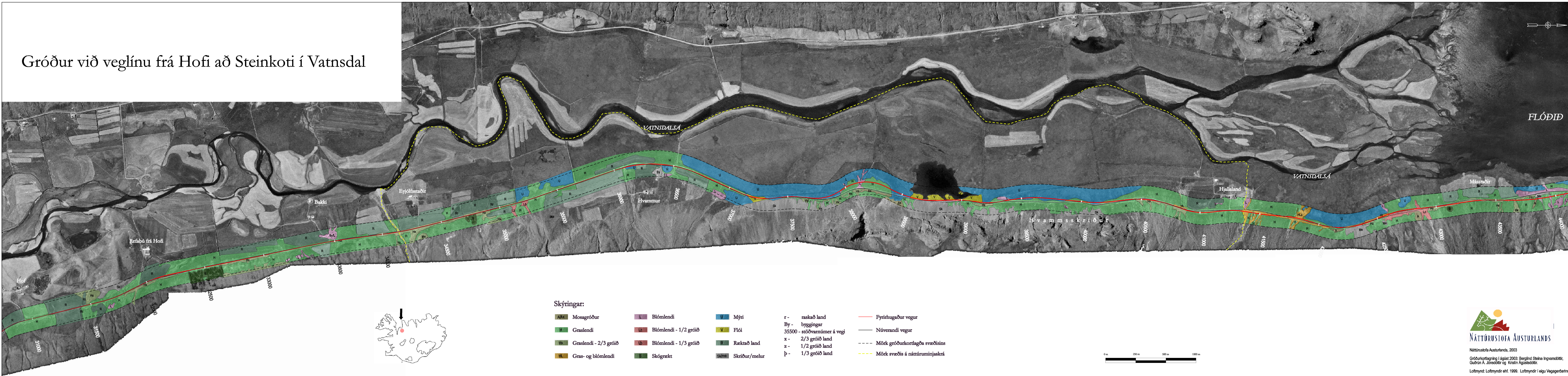
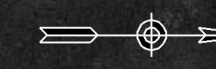
Tegundalisti

Háplöntutegundir sem skráðar voru á og við vegarstæði frá Hofi að Steinkoti í Vatnsdal, 21. júlí 2003. Nafngiftir skv. Plöntuhandbókinni (Hörður Kristinsson 1986).

Íslenskt nafn	Latneskt nafn
Alaskalúpína	<i>Lupinus nootkatensis</i>
Augnfró	<i>Euphrasia frigida</i>
Birki	<i>Betula pubescens</i>
Blásveifgras	<i>Poa glauca</i>
Blávingull	<i>Festuca vivipara</i>
Blóðberg	<i>Thymus praecox</i>
Blómsef	<i>Juncus triglumis</i>
Brennisóley	<i>Ranunculus acris</i>
Bugðupuntur	<i>Deschampsia flexuosa</i>
Engjarós	<i>Potentilla palustris</i>
Fergin	<i>Equisetum fluviatile</i>
Fjallapuntur	<i>Deschampsia alpina</i>
Flagahnoðri	<i>Sedum villosum</i>
Flagasóley	<i>Ranunculus reptans</i>
Geithvönn	<i>Angelica sylvestris</i>
Gleym-mér-ey	<i>Myosotis arvensis</i>
Grasnykra	<i>Potamogeton gramineus</i>
Grávíðir	<i>Salix callicarpea</i>
Grávorbólóm	<i>Draba incana</i>
Gullmura	<i>Potentilla crantzii</i>
Gulmaðra	<i>Galium verum</i>
Gulstör	<i>Carex lyngbyei</i>
Haugarfi	<i>Stellaria media</i>
Hálingresí	<i>Agrostis capillaris</i>
Hálmgresí	<i>Calamagrostis stricta</i>
Hengistör	<i>Carex rariflora</i>
Hjartarfi	<i>Capsella bursa-pastoris</i>
Hlaðkolla	<i>Chamomilla suaveolens</i>
Hnúskakrækil	<i>Sagina nodosa</i>
Holurt	<i>Silene uniflora</i>
Horblaðka	<i>Menyanthes trifoliata</i>
Hófsóley	<i>Caltha palustris</i>
Hrafnafífa	<i>Eriophorum scheuchzeri</i>
Hrafnaklukka	<i>Cardamine nymanii</i>
Hrossanál	<i>Juncus arcticus</i>
Hundasúra	<i>Rumex acetosella</i>
Hvítmaðra	<i>Galium normanii</i>
Hvítsmári	<i>Trifolium repens</i>
Hvönn	<i>Angelica archangelica</i>
Ilmreyr	<i>Anthoxanthum odoratum</i>
Klóelfting	<i>Equisetum arvense</i>
Klófífa	<i>Eriophorum angustifolium</i>
Kornsúra	<i>Bistorta vivipara</i>
Krækilyng	<i>Empetrum nigrum</i>
Lambgras	<i>Silene acaulis</i>

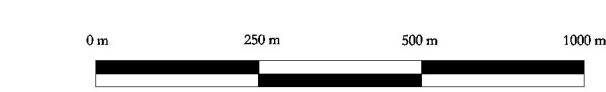
Íslenskt nafn	Latneskt nafn
Lindadúnurt	<i>Epilobium alsinifolium</i>
Ljónslappi	<i>Alchemilla alpina</i>
Lokasjóður	<i>Rhinanthus minor</i>
Lófótur	<i>Hippuris vulgaris</i>
Lógresi	<i>Trisetum spicatum</i>
Mariústakkur	<i>Alchemilla vulgaris</i>
Mosasteinbrjótur	<i>Saxifraga hypnoides</i>
Mýradúnurt	<i>Epilobium palustre</i>
Mýrasauðlaukur	<i>Triglochin palustre</i>
Mýrasef	<i>Juncus alpinus</i>
Mýrasóley	<i>Parnassia palustris</i>
Mýrastör	<i>Carex nigra</i>
Mýrelfting	<i>Equisetum palustre</i>
Naflagras	<i>Koenigia islandica</i>
Ólafssúra	<i>Oxyria digyna</i>
Skarifiþill	<i>Leontodon autumnalis</i>
Skeggsandi	<i>Arenaria norvegica</i>
Skriðlíngresi	<i>Agrostis stolonifera</i>
Snarrótarpuntur	<i>Deschampsia caespitosa</i>
Stinnastör	<i>Carex bigelowii</i>
Stjörnuarfi	<i>Stellaria crassifolia</i>
Tágamura	<i>Potentilla anserina</i>
Túnfiþill	<i>Taraxacum spp.</i>
Túnsúra	<i>Rumex acetosa</i>
Túnvingull	<i>Festuca richardsonii</i>
Undafiþill	<i>Hieracium spp</i>
Vallarsveifgras	<i>Poa pratensis</i>
Vallelfting	<i>Equisetum pratense</i>
Vallhumall	<i>Achillea millefolium</i>
Vallhæra	<i>Luzula multiflora</i>
Varpasveifgras	<i>Poa annua</i>
Vatnsnál	<i>Eleocharis palustris</i>
Vegarfi	<i>Cerastium fontanum</i>
Þrenningarfjóla	<i>Viola tricolor</i>
Ætihvönn	<i>Angelica archangelica</i>
Geithvönn	<i>Angelica sylvestris</i>

Gróður við veglínu frá Hofi að Steinkoti í Vatnsdal



Skýringar:

- | | | | | |
|-----------------------|----------------------|---------------|-----------------------------|--------------------------------|
| Mosagróður | Blómendi | Mýri | r - raskað land | Fyrirhugaður vegur |
| Graslendi | Blómendi - 1/2 gróið | Flói | By - byggingar | Núverandi vegur |
| Graslendi - 2/3 gróið | Blómendi - 1/3 gróið | Rækað land | 35500 - stöðvarnúmer á vegi | Mörk gróðurkortlagða svæðisins |
| Gras- og blómendi | Skógrækt | Skriður/melur | x - 2/3 gróið land | Mörk svæðis á náttúruminjaskrá |
| | | | z - 1/2 gróið land | |
| | | | þ - 1/3 gróið land | |



Náttúrustofa Austurlands, 2003

Gróðurkortlagning í ágúst 2003: Berglind Steina Ingvarsdóttir, Guðrún A. Jónsdóttir og Kristín Agúsdóttir.

Lofmyndir: Loftmyndir ehf. 1999. Loftmyndir í eigu Vegagerðarinnar.

NÁTTÚRUSTOFA AUSTURLANDS

Mýrargötu 10 740 Fjarðabyggð Sími 477-1774 Fax 477-1923 Netfang: na@na.is
Miðvangi 2 700 Egilsstaðir Sími 471-2813 Netfang na@na.is