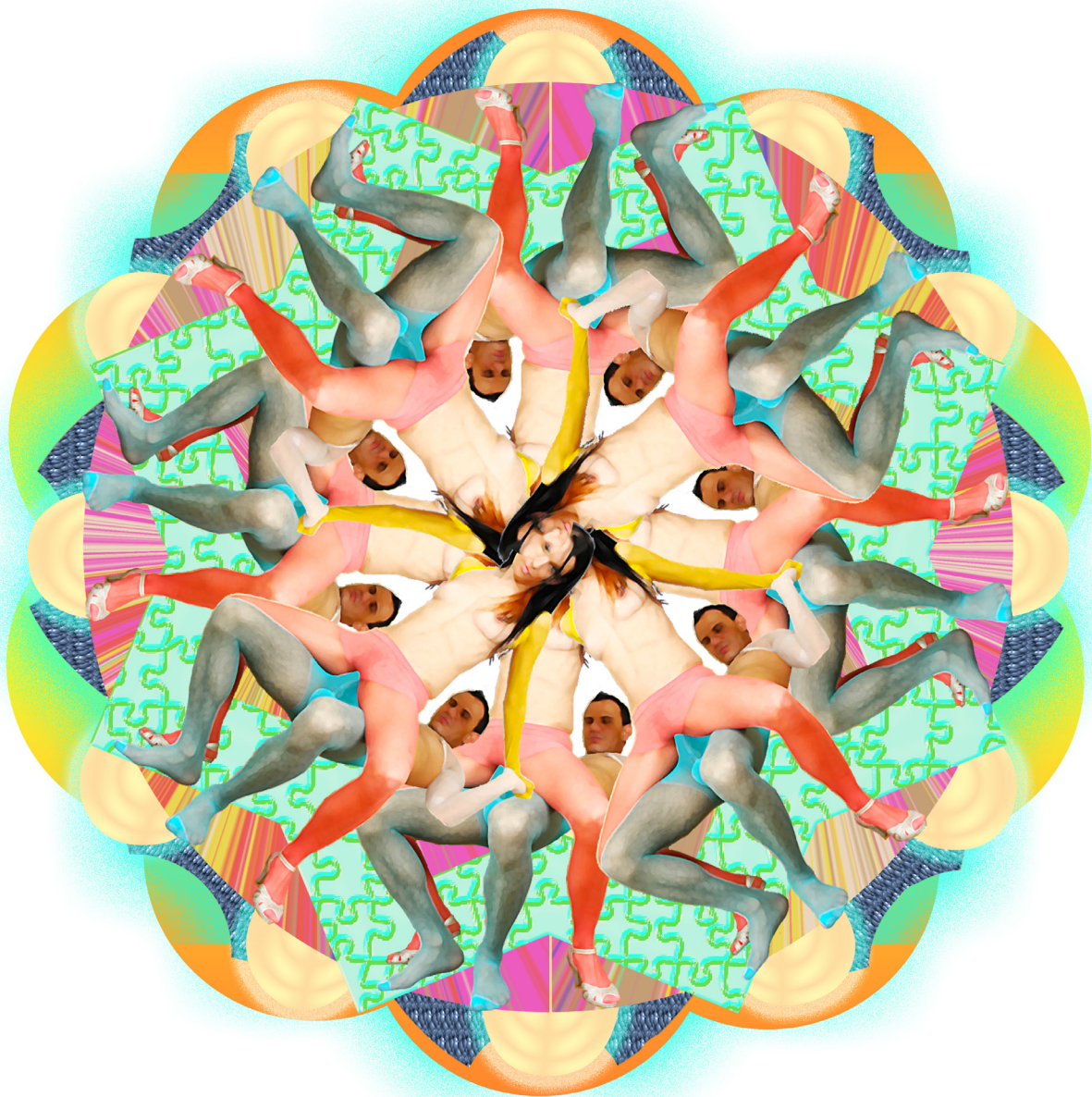


STARA

Rit Sambands íslenskra myndlistarmanna





Einn fyrir alla – allir fyrir einn

Þann 3. apríl síðastliðinn tók við ný stjórn hjá Sambandi íslenskra myndlistarmanna. Stjórnina skipa Jóna Hlíf Halldórsdóttir formaður, Erla Þórarinsdóttir varaformaður, Gunnhildur Þórðardóttir ritari, Kristjana Rós Guðjohnsen og Steingrímur Eyfjörð meðstjórnendur og Rósa Sigrún Jónsdóttir og Sigurður Valur Sigurðsson varamenn.

„Núverandi stjórn SÍM telur tímabært að félagsmenn SÍM hafi aðgang að sjúkrasjóði, styrktarsjóði og orlofssjóði og telur það lið í að styrkja kjarabaráttu listamanna að SÍM gerist aðili að BHM.“

Mikill hugur er í stjórninni og hefur hún eftir síðasta aðalfund unnið hörðum höndum að starfsáætlun fyrir árið 2014 til 2015.

Stjórn SÍM telur að helstu baráttumál þessa starfsárs og komandi ára snúi að starfsumhverfi myndlistarmanna og hvernig auka megi almennar tekjur innan greinarinnar. Til að svo megi verða þarf betri yfirsýn og upplýsingar varðandi starfsumhverfi myndlistarmanna en SÍM býr yfir. Strax í ágúst mun SÍM framkvæma launa- og skoðanakönnun meðal félagsmanna samtakanna. Niðurstöður hennar verða birtar á nýrri heimasíðu sem mun bera titilinn BORGUM MYNDLISTARMÖNNUM, eftir að úrvinnslu lýkur. Á þeirri heimasíðu munu einnig birtast stutt stuðningsmyndband frá fólki úr þjóðfélaginu og greinar frá starfandi listamönnum. Ætlunin er að miðla niðurstöðum könnunarinnar, upplýsa þjóðina um hlutverk myndlistarmanna og nýta síðuna sem þrýstiafl á stjórnvöld. Meðbyrinn með þessari herferð vonum við að hægt verði að nýta til að ganga frá launasamningum við opinber listasöfn og stjórnvöld svo hægt verði að borga listamönnum fyrir að sýna í söfnum landsins.

Stjórn SÍM mun senda umsókn um að verða aðildarfélag að Bandalagi háskólamanna (BHM) nk. haust og mun umsóknin verða tekin fyrir á aðalfundi BHM í apríl 2015. BHM er bandalag hagsmunatengdra félaga eða stéttarféлага sem starfa að fag- og vinnu- markaðslegum málefnum félagsmanna sinna. BHM

styður við starf aðildarféлага, eflir þekkingu félagsmanna á kjar- og réttindamálum og gætir hagsmuna félagsmanna gagnvart stjórnvöldum. Núverandi stjórn SÍM telur tímabært að félagsmenn SÍM hafi aðgang að sjúkrasjóði, styrktarsjóði og orlofssjóði og telur það lið í að styrkja kjarabaráttu listamanna að SÍM gerist aðili að BHM.

Stjórnin mun leggja áherslu á samtal og samráð milli stjórnar og félagsmanna og telur að með því verði hægt að styrkja ímynd SÍM innan frá. Stjórn SÍM telur að leiðin að betra starfsumhverfi felist meðal annars í virku samtali sem muni leiða til vitundarvakningar og aukinnar þátttöku félagsmanna í starfsemi SÍM.

Við í stjórn SÍM fögnum fyrsta fréttariti SÍM og vonumst til að ritið verði eitt skref af mörgum í að efla samtalið milli félagsmanna og stjórnar. Við vonum að það miðli upplýsingum um það sem SÍM stendur fyrir: Hagsmunamál listamanna, menningu, lifandi samfélag og gleði.

Stjórnin óskar ykkur gleðilegs sumars og við hlökkum til að takast á við krefjandi en spennandi verkefni á komandi árum.

Fyrir hönd stjórnar SÍM
Jóna Hlíf Halldórsdóttir
formaður

VINNUSTOFAN



REBEKKA ERIN MORAN
SELJAVEGUR 32

Ljósmyndir Rebekka Erin Moran

See next page for English

„Rýmið er umgjörð utan um sköpunarkraftinn og aðgangurinn að honum verður greiðari ef það er hluti af daglegu lífi. Skipulögð óreiða sem ekki þarf að taka til í eða þrifa í lok dags. Þar sem hægt er að gera tilraunir með hugmyndir og skutla þeim út í horn þar til síðar.“



Hvaða verkefni eru framundan hjá þér?

Framundan hjá mér eru verkefni byggð á gjörningum sem hefjast á samblandi af mótorhjólalagjörningi og lifandi útsendingu Gabi Blum í Gallery Foe 156 í München, sem er verk í stöðugri þróun. Þann 8. ágúst mun ég vera með gjörning í Kunstraum München sem rannsakar frekar þá þætti sem komu upphaflega í ljós í nýlegum gjörningi mínum í Kling og Bang. Því næst fer ég í lítið ferðalag um Þýskaland og Holland og mun sýna þó nokkra gjörninga ásamt þremur listamönnum/konum til viðbótar í húsbíl. Við ákváðum bara að ef hljómsveitir geta ferðast með listina sína getum við það líka!

Hversu mikilvægt er fyrir þig að vera með vinnustofu?

Það er ómögulegt fyrir mig að sinna vinnunni einbeitt án vinnustofu. Það er mikilvægt fyrir mig að vera með rými sem ég get farið í að vild þótt engin sýning sé framundan. Líkt og rithöfundurinn situr við ritvélina í 4 tíma á dag, sama hvort skáldsaga er í smíðum eða ekki. Rýmið er umgjörð utan um sköpunarkraftinn og aðgangurinn að honum verður greiðari ef það er hluti af daglegu lífi. Skipulögð óreiða sem ekki þarf að taka til í eða þrifa í lok dags. Þar sem hægt er að gera tilraunir með hugmyndir og skutla þeim út í horn þar til síðar. Ég hef unnið á vinnustofu síðastliðin 13 ár af 14. Rýmin hafa verið af öllum stærðum, gerðum og andrúmslofti. Ég vinn best í vel lýstri vinnustofu, þar sem er félagsskapur en líka hægt að loka sig af, helst iðnaðarhúsnæði eða heldur ópersónulegu umhverfi.

Lýsing á vinnustofunni (í 20 orðum)

Litrík, orkurík, óreiða. Troðfull af kössum, stílabókum, plastblómum, dauðum dýrum, filmuspólum, verkfærum, hljómplötum, búningum, myndavélum og gömlum verkum.

Hvert er markmiðið/toppurinn í starfinu?

Eina markmiðið mitt í lífinu er að festast aldrei. Ef þú upplifir þig fasta/n í hringrás, gerðu þá eitthvað annað úr henni, til dæmis spíral.

Af hverju ertu myndlistarmaður?

Þegar ég var sex ára hóf ég minn fyrsta rekstur sem var að líma blaðaúrklippur á viðarbúta sem ég síðan seldi í hús fyrir nammipeninga. Næsti rekstur þróaðist nokkrum árum seinna þegar ég varð einkaspjari með skrifstofu, handskrifuð/teiknuð nafnspjöld og fáeina viðskiptavinum. Ég eyddi heilu ári í að skrá athafnir bestu vina minna og fjölskyldu og pokakonunnar neðar í götunni. Í menntaskóla nam ég vísindi á flóknu stigi. Ég fékk að kryfja manneskju. Þá uppgötvaði ég að við endum öll sem leðursekkir. Ég hef alltaf haft áhuga á því hvað gerir fólk að því sem það er, hvernig hlutirnir virka, hvað allt merkir og hvað er sannleikurinn.

„Ég kom fyrst til Íslands vegna vinnustofu SÍM 2005. Sem er nánast ástæðan fyrir því að ég bý hérna. Ég hafði engin sérstök áform um að koma til Íslands í lengri tíma þartil ég sótti um hjá SÍM.“

Skyndilega, þegar ég varð tvítug, sótti ég um listaskóla í Chicago. Allt small. Listamaður getur verið úr hvaða starfsstétt sem er; þó meira á yfirborðinu með mun lægri laun. Þá þarf ég að finna önnur störf fyrir nammipeningana. En þegar ég er að skapa eitthvað er ég lifandi (elska/hata) hverja einustu mínútu - rannsóknirnar, tilraunirnar, tæknina, velgengnina/mistökin, niðurstöðurnar. Ég elska ferlið og læri ennþá eitthvað af því í hvert skipti. Listina skapa ég til að svara spurningum sem ég hafði ekki hugmynd um að brynnu á mér áður en ég hófst handa og til að vita að það eru engin endanleg svör.

Í fullkominni veröld væri myndlist...

Að eðlisfari er ég bjartsýnismanneskja en aldrei draumóramanneskja – hugsa ekki oft hvað ef þetta eða hitt. Í grunninn hef ég ekki hugmynd um hvernig fullkominn heimur myndi líta út, fullkomnun hvers það væri, því síður hvaða hlutverk list skipaði. Að mínu mati knýr fullkomnun leiðindi áfram og draumórar afvegaleiða frá ánægjunni sem er þegar til staðar. Ég kann eins vel við óreiðu raunveruleikans og hverja hugsjón, líkt og að svara spurningalista með hallærislegum svörum og um leið alveg einlæg.

Mottó

„Það eru fleiri en ein leið til að flá kött“ og „ef allt klikkar, lakkaðu á þér neglurnar.“

Áhrifavaldar

Bifhjól, filmur, efnafræði, litir, áræðni, kynferðislegar hvatir, andstæður, internetið/alvefurinn, ímyndun, form, hringrás, ferli. Eftirlætis listamaður/kona: Kenneth Anger. Eftirlætis litur: Sægrænn

Hvað er SÍM fyrir þér?

Ég kom fyrst til Íslands vegna vinnustofu SÍM 2005. Sem er nánast ástæðan fyrir því að ég bý hérna. Ég hafði engin sérstök áform um að koma til Íslands í lengri tíma þar til ég sótti um hjá SÍM. Fyrstu árunum eyddi ég í óeiginlegum vinnustofum sem

voru dreifðar um borgina og voru í byggingum sem voru á endanum rifnar niður. Ég vildi stöðugt vinnuumhverfi og þar sem ég vinn mikið með 16mm filmu framköllun valdi ég bygginguna við Seljaveg. Staðsetningin er frábær, stærð og lögun vinnustofunnar er fullkomin fyrir þær kröfur sem ég geri til rýmisins.

Hvaða kostir eru við það að vera félagi í SÍM?

Það hefur nýst mér mest að hafa aðgang að vinnustofunni og lítinn styrk sem ég fékk á síðasta ári í ferðakostnað og til að skapa ný verk í Hollandi í framköllunarstofu þar. Einnig finnst mér gaman að kynnast fólki frá öðrum löndum í gestavinnustofunum, sem eru ferskur andblær í listasenum af og til. Gjarnan vildi ég sjá félagsskapinn sterkari og meiri samskipti milli félaga. Byggingin býður upp á þögn og einveru en skortir skapandi samskipti eða kaffistofu þar sem félagar geta staldrað við og rætt daglegt amstur. Ég hlakka til allra nýju jákvæðu breytinganna sem framundan eru næstu árin!

Heimasíða: www.rebekkamoran.com



From the performance "Screen test" 2014, Kling and Bang gallery



From the performance "Screen test" 2014, Kling and Bang gallery

THE STUDIO

REBEKKA ERIN MORAN
SELJAVEGUR 32

What are your upcoming projects?

My upcoming projects are "happening" based, starting with a motorcycle performance and live film mix screening in Gallery Foe 156 in Munich, an ongoing project by German artist Gabi Blum. On the 8th of August I will be doing a performative piece at Kunstraum Muenchen, further investigating the aesthetics that were first seen in my recent performance at Kling og Bang. After that I embark on a mini-tour through Germany and Holland with several performance happenings alongside three other artists in a camper bus. We decided if bands can tour, so can we!

How important is it to you to have a studio?

I can't make concentrated work without a studio. For me it is important to have a space that I go to on a regular basis, even if I'm not preparing for a show. Similar to a writer who sits at his typewriter 4 hours a day whether or not he is writing a novel. It is the space that holds your creative energy and

you can enter more quickly into that mindset by making it a part of daily life. A controlled chaos that you don't have to clean at the end of the day. Where you can experiment with ideas and throw them into a corner for later dates. In the last 14 years I've worked in a studio for 13 years. Studios of all shapes and sizes and atmospheres. I work best in a space that is well lit, has a community but also the privacy of a locked door, and is somewhat industrial or character-less in form.

Describe your studio:

Messy, colorful, dynamic. Crammed with boxes, notebooks, plastic flowers, dead animals, film reels, tools, records, costumes, cameras and old works.

What are your goals in art?

My only goal in art as in life is to never get stuck. If you find yourself stuck in a cycle of repeat, then make something out of it or make it a spiral.

“I spent an entire year taking notes on all the activities of my best friend’s family and the bag lady down the street”

Why are you an artist?

Around the age of six I started my first business glueing magazine collages on scraps of wood and selling them door to door for candy money. My second business developed a few years later as a private detective with an office, hand drawn business cards and a few clients. I spent an entire year taking notes on all the activities of my best friend’s family and the bag lady down the street. In high school I studied advanced level science. I dissected a human body. It occurred to me then, that we all end as leather bags. I’ve always wanted to know what makes people tick, how things work, what everything means, what is truth. Suddenly at the age of 20, I applied for art school in Chicago. Everything clicked. An artist can be all professions; though on a more superficial level with much less pay. Now I have to find other jobs for candy money. But when I’m making work, I’m alive (love/hate) every minute of it – the investigations, the experiments, the techniques, the success, the failures, the results. I love the process and I still learn something from it everytime. I make art to answer questions for myself that I didnt even know I had before starting, and to know that ultimately there are no definitive answers.

In a perfect world art would be ...

By default I am an optimist, but never an idealist – I don’t often think of what-ifs. Essentially I have no idea what an ideal world would even look like, whose idea of perfect it would be, much less what role art would have. In my opinion, perfection is the engine of boredom and idealizations distract from the enjoyment of what is already there. I like the mess of reality as much as any ideal, like how writing answers to any questionnaire is simultaneously amazingly cheesy and utterly sincere.

Motto

“There is more than one way to skin a cat” and “if all else fails do your nails”.

Influences

Motors, film, chemistry, colors, grit, sexual impulse, diversity, contrasts, internet, fantasy, form, cycles, process. Favorite artist: Kenneth Anger. Favorite color: Sea green.

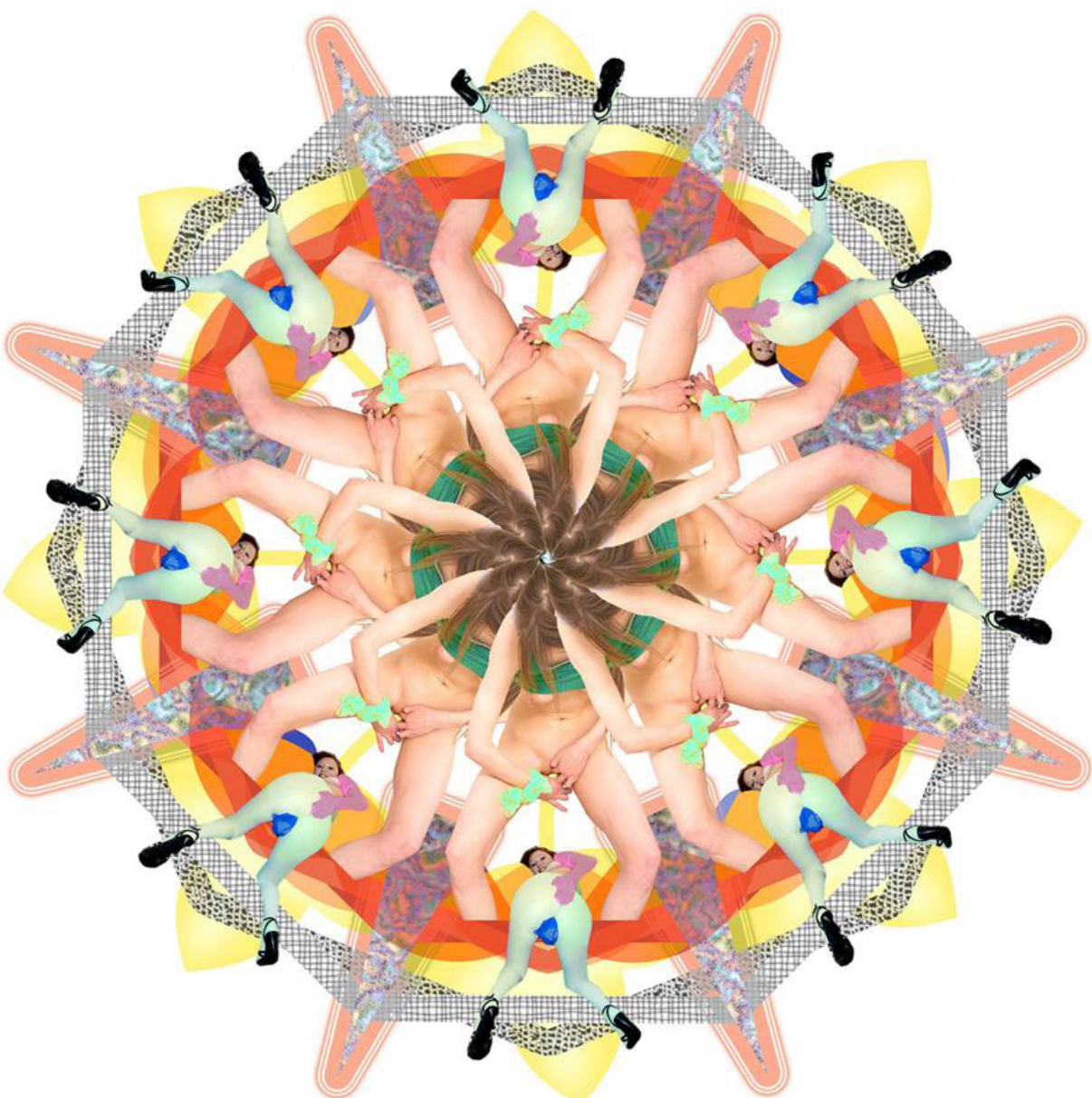
What is SÍM to you?

I first came to Iceland with a SÍM residency in 2005. So it is basically the reason I live here. I didn’t have any plans to come to Iceland for any extended period of time until I applied to SÍM. I spent the first years here in studios around the city in off-venue locations that eventually were torn down. I wanted a stabilized work environment, and since I work a lot with 16mm film processing I chose the building on Seljavegur. It is a great location and the studio has the perfect size and formality for my ‘personal space’ needs.

What benefits do you get from being a member of SÍM?

The main benefit for me has been the studio, and a small grant last year for travel costs to create some new work in Holland at a film lab there. I also enjoy meeting the guest residents and get a fresh air from other countries into the art scene now and then. I would love to see more community and more communication between members. The building offers quiet and solitude but lacks a general buzz of creative interactions or a coffee area to take pause and discuss life with others. I’m looking forward to all the positive new changes in the works for the upcoming years!

Website: www.rebekkamoran.com/



Eru allir hérna í sjálfboðavinnu?

Hlynur Hallsson

myndlistarmaður og safnstjóri Listasafnsins á Akureyri

Til skamms tíma þótti það bara eðlilegt að myndlistarmenn settu upp eigin sýningar á söfnum í sjálfboðavinnu. Þetta var jú vinnan þeirra og sýningin þeirra. Hvort þeir fengju einhver laun fyrir hana var annað mál. Launin áttu að minnsta kosti að koma annars staðar frá.



Ljósmynd Elísabet Brynhildardóttir

„Ég er viss um að hægt er að koma á eðlilegra starfsumhverfi fyrir listamenn, skref fyrir skref. Einn þátturinn í því er að viðurkenna að það sé sjálfsagt að listamenn fái greitt fyrir sína vinnu eins og aðrir.“

Í einhverjum tilvikum var meira að segja farið fram á það við listamenn að þeir gæfu verk fyrir það að fá að sýna. Einkennilegar aðstæður og einhvern veginn súrrealískar. En hvað gerir maður ekki fyrir það að fá að sýna á almennilegu safni? Og ef þetta er það sem þarf til og aðrir taka þátt í þessu þá gerir maður það líka. Eða hvað?

Okkur finnst það sjálfsagt að fólk fái greidd laun fyrir vinnuna sína; flutningsaðilinn sem flytur verkin, smiðurinn sem smíðar vegg, prentarinn sem prentar sýningar skrá, sýningarstjórinn og sá sem situr yfir sýningunni ættu allir að fá laun. En á þá listamaðurinn sem ver tíma og orku í að setja upp sýninguna ekki að fá neitt? Á hann bara að treysta á að selja eitthvað af sýningunni upp í kostnað? Er það sanngjarnt? Bíddu, leyfðu mér aðeins að hugsa ... eee. Svárið er nei, það er ekki sanngjarnt og ekki eðlilegt.

Sem betur fer hafa nokkur söfn á landinu gengið á undan með góðu fordæmi og greitt listamönnum einhverja upphæð fyrir vinnuna sem þeir leggja í að setja upp eigin sýningar. Auðvitað er aldrei til nægur peningur til að gera þetta almennilega en þá er bara að gera nýja fjárhagsáætlun og gera ráð

fyrir þessum eðlilega kostnaði. Það er að minnsta kosti hægt að byrja á einhverri táknrænni upphæð, það er skref í rétta átt.

Eðli sýninga er auðvitað ólíkt og kostnaðurinn einnig og tekjurnar sennilega stærsti óvissuþátturinn. Á endanum er þetta allt samningsatriði. En allir hljóta að viðurkenna að það er eðlilegt að allir þeir sem koma að uppsetningu sýningar fái eitthvað greitt fyrir vinnu sína en ekki bara sumir. Best væri að gera þetta í góðri samvinnu milli safna og myndlistarmanna. Það er örugglega ekki hægt að koma á einni nóttu upp einhverju fullkomnu kerfi sem allir eru sáttir við en það er hægt að þoka málunum í rétta átt. Og við þurfum ekkert að finna upp hjólið í þessum efnum, heldur er hægt að líta til dæmis til hinna Norðurlandanna eða Þýskalands til að sjá hvernig málum er háttað þar á bæ.

Ég er viss um að hægt er að koma á eðlilegra starfsumhverfi fyrir listamenn, skref fyrir skref. Einn þátturinn í því er að viðurkenna að það sé sjálfsagt að listamenn fái greitt fyrir sína vinnu eins og aðrir. Það er gott fyrir söfnin, samfélagið og listamennina.

Hlynur Hallsson er myndlistarmaður og safnstjóri Listasafnsins á Akureyri. Hann hefur unnið sem sjálfstætt starfandi sýningarstjóri og m.a. sett upp sýningar hjá Nýlista-safninu, Kuckei+Kuckei í Berlín, Villa Minimo í Hannover, Kunstverein Hannover og hjá Chinati Foundation í Marfa, Texas. Hann er einn þeirra listamanna sem stofnuðu Verksmiðjuna á Hjalteyri 2008 og hefur staðið fyrir fjölda sýninga þar. Hlynur hefur gefið út tímaritið Blatt Blað frá 1994.

Hlynur var formaður SÍM 2009-2010, og formaður Myndlistarfélagsins 2008-2009. Var í stjórn Kynningarmiðstöðvar Íslenskrar myndlistar 2007-2010 og situr nú í stjórn Listskreytingasjóðs. Hann sat fjórum sinnum á Alþingi sem varaþingmaður VG 2003-2007. Hlynur hefur verið gestakennari við Myndlistaskólann á Akureyri frá 1999 og Lista-háskóla Íslands frá 2001. Hann hefur haldið yfir 60 einkasýningar og tekið þátt í meira en 80 samsýningum frá því hann lauk mastersnámi í myndlist 1997.

Nánar á: <http://www.hallsson.de>

GESTAVINNU STOFAN



Ljósmyndir Amy Tavern

See next page for English

Amy Tavern hefur nýlokið við gestavinnustofudvöl hjá SÍM. Hún útskrifaðist með BA í málmhönnun frá Washington háskóla í Seattle. Amy er jafnframt með BA í menningarstjórnun frá SUNY Fredonia. Hún vinnur mest í málm og textíl ásamt því að setja upp innsetningar.



Er þetta í fyrsta skipti sem þú ert á vinnustofu?

Nei ég hef áður verið á vinnustofum í Bandaríkjunum við Penland School of Crafts í Penland, Norður Karólínu og á Íslandi, Nesi á Skagaströnd.

Hvers vegna Ísland?

Ég hafði haft áhuga á því að koma til Íslands í mjög langan tíma. Víðátta umhverfisins gefur huga mínum ákveðið frelsi sem ég finn hvergi annars staðar og mig hreinlega skortir orð þegar ég reyni að lýsa staðnum fyrir öðrum ... ég hef séð svo margt óvenjulegt, svo fallett og gjörsamlega ólíkt öllu sem ég hef séð áður að ég finn ekki orðin til að lýsa því.

Hverju ertu að vinna að á vinnustofum SÍM?

Ég er að vinna að hugmyndum ... að lesa mér til um og rannsaka samtímalistamenn og mismunandi listhreyfingar til að uppgötva meira um sjálfa mig og þá list sem ég geri. Ég er líka að hugsa og skrifa. Ég geng nánast á hverjum degi til að hugsa og fylgjast með og tek myndir samhliða því. Loksins er ég að verja tíma í að skoða ljósmyndirnar mínar og stuttmyndirnar mínar náíð, gefa þeim meiri gaum en ég hef gert áður. Það er eitthvað spennandi að gerast með þær og ég fylgist vel með því.

Telur þú að vinnustofurnar og/eða Ísland hafi áhrif á vinnuna þína?

Mér finnst hvort tveggja hafa mjög jákvæð áhrif. SÍM og landslagið gefa tíma og rúm sem ég tek fagnandi því það er einmitt það sem mig vantaði í líf mitt sem listamaður.

Sástu einhverjar listasýningar sem höfðu áhrif á þig á meðan á dvölinni stóð?

Á þriggja mánaða SÍM dvöl minni sá ég margar sýningar, allt frá sýningum í minni listasölum upp í sýningar á stærri söfnum. Í upphafi dvalar fór ég á sýningu útskriftarnema Listaháskóla Íslands úr MA námi, í Gerðarsafni í Kópavogi. Á meðal þeirra voru mörg háþrúð og vel ígrunduð verk og það var sérstaklega eitt sem hreyfði við mér, „The Remains“ eftir Kötlu Rós Völu-og Gunnarsdóttur. Það var skúlptúr/innsetning sem fjallaði um andlát móður listakonunnar, með ljósmyndum og bréfum sem þöktu veggina umhverfis risavaxinn stafla af kössum sem hafði verið vafinn í skæni og innihéldu kassarnir eigur móðurinnar. Tilfinningin sem þessu verki fylgdi var áþreifanleg. Á Listahátíð Reykjavíkur fór ég að sjá „Der Klang der Offenbarung des Göttlichen“ eftir Ragnar Kjartansson. Verkið var röð handgerðra skuggasviðsmynda við

Þetta var verk sem maður sekkur sér í og ég gleymdi öllu í kringum mig og einbeitti mér eingöngu að því sem ég heyrði og sá.

Ég vildi ekki að því lyki.

undurfagra lifandi tónlist fluttri af kór og hljómsveit. Þetta var verk sem maður sekkur sér í og ég gleymdi öllu í kringum mig og einbeitti mér eingöngu að því sem ég heyrði og sá. Ég vildi ekki að því lyki. Loks var ég himinlifandi yfir „Flight Trails: ‘and the world was sung into existence’“ eftir Ragnheiði Hörpu Leifsdóttur. Það var mikil upplifun að fylgjast með tveim flugvélum, fljúgandi um skærbláan himininn, teiknandi yfir sjónum við Hörpu. Kvinnakór söng er verkið þróaðist og aftur var ég komin á bólakaf í verkið.

Hefur þú myndað ný tengsl á meðan á dvölinni stendur sem gætu nýst þér?

Síðastliðna þrjá mánuði hef ég myndað frábær ný tengsl og dýpkað þau sem ég myndaði í síðustu heimsókn minni 2013. Í þetta skipti kynntist ég fleiri eigendum sýningarsala og listafólki. Það eru þó nokkur boð um að halda listasýningar í handraðanum og boð um tveggja mánaða sýningu í Wind and Weather Galleríinu 2015.

Er eitthvað við íslenska listalífið sem kom þér á óvart?

Listalífið í Reykjavík kemur mér sífellt á óvart. Það er svo lifandi og mikið að gerast, mér finnst félagsskapurinn og samfélagstengingin milli listamanna og stuðningsaðila tilkomumikil. Einnig er ég hrifin af ferskleika listarinnar sem er gerð hér á Íslandi. Íslenska vinnuaðferðin er einstök og hugtökin sem íslenskir listamenn kanna og kynna virðast þenja mörkin. Það er spennandi að vera vitni að því.

SÍM RESIDENCY



Photo Amy Tavern

Amy Tavern recently participated in the SÍM residency. She has a BA in Metal Design from the University of Washington, Seattle, WA and a BA in Arts Administration from SUNY Fredonia, Fredonia, NY. Her favored mediums include metalsmithing, jewelry, textiles and installations.

Is this the first time you do a residency?

No, I have done other residencies in the US at the Penland School of Crafts in Penland, NC and here in Iceland at Nes in Skagaströnd.

Why Iceland?

I have been interested in coming to Iceland for a very long time. The openness of the environment allows my mind a freedom it does not have anywhere else and I often find myself at a loss for words when I try to describe it to others ... much of what I have seen is so unusual, so beautiful and so unlike anything I have ever seen before that I simply do not know the words to describe it.

What are you working on at the SÍM residency?

I am working on ideas ... I'm reading and researching contemporary artists and various art movements to discover more about myself and the work that I make. I am also thinking and writing. I take a walk almost everyday just to think and observe and I take photos as I go. Finally, I am spending time closely examining my photographs and short videos, giving them more attention than I have in the past. I think something interesting is happening with them and I am trying to pay attention.

Do you feel that the residency and/or Iceland is affecting your work?

I feel that the residency and Iceland are affecting my work in a positive manner. The SÍM and the surrounding landscape provide time and space and both are exactly what I need at this point in my artistic life.

During your stay in Iceland, did you see any exhibitions which affected you?

I went to many exhibitions during my three-month stay at SÍM, from small gallery shows to larger museum exhibitions to performances. At the beginning of my stay, I went to the opening of the Listaháskóla Íslands MA degree show at Gerðarsafn in Kópavogur. It included many sophisticated and thoughtful works and "The Remains" by Katla Rós Völu-

og Gunnarsdóttir in particular really moved me. It is a sculpture/installation about the death of the artist's mother with photographs and letters lining the wall surrounding a massive stack of shrink-wrapped boxes filled with her mother's possessions. The emotion in this piece was palpable. Then during the Reykjavík Arts Festival I went to see "Der Klang der Offenbarung des Göttlichen" by Ragnar Kjartansson. This piece was a series of hand-made stage scenery vignettes with beautiful live music by an orchestra and choir. It was an immersive piece in which I forgot everything around me and focused only on what I was seeing and hearing. I did not want it to end. Finally, I was thrilled by "Flight Trails: 'and the world was sung into existence'" by Ragnheiður Harpa Leifsdóttir. It was thrilling to watch the two airplanes fly around in the bright blue sky over the sea near Harpa and create a drawing in the sky. A live women's choir sang as the drawing progressed and, once again, I felt immersed in the work.

During your stay, have you made any new connections which you might benefit from?

Over the past three months I have made some great new connections and deepened the connections I made during my last stay in Iceland in 2013. This time I met more gallery owners and artists. I have several exhibition possibilities in the works and was offered a two-month show at the Wind and Weather gallery for 2015.

Was there anything about the Icelandic art scene that surprised you?

I am constantly surprised by the art scene in Reykjavík. It is vibrant and busy and I am impressed with the sense of community and support between artists and patrons. I am also impressed with the freshness of the work created here in Iceland. The Icelandic aesthetic is unique and the concepts Icelandic artists are exploring and presenting seem to be pushing boundaries. It's exciting to witness.

SÍM SALURINN

SÍM salurinn er salur félagsmanna og er hugsaður sem vettvangur en jafnframt tækifæri fyrir félagsmenn til að sýna, miðla og eiga samtál. SÍM hvetur félagsmenn til að nýta sér þá möguleika sem felast í salnum.

Á hverju hausti geta félagsmenn sótt um að sýna í salnum. Þar fara einnig fram fyrirlestrar, námskeið og félagsfundir bæði að frumkvæði SÍM og félagsmanna.

SÍM salurinn er mikilvægur liður í virkni gestavinnustofunnar. Á hverju ári koma um 200 erlendir listamenn og vinna að listsköpun. Í upphafi dvalar kynna listamennirnir verk sín í SÍM salnum og gefst þar tækifæri til að kynna þeim og verkum þeirra. Einnig setja listamennirnir upp sýningu að lokinni vinnustofudvöl.

SÍM salurinn er opinn alla virka daga frá klukkan 10-16.



Ljósmynd Elísabet Brynhildardóttir



Sýningar framundan

Júlí - Katrín I. J. Hjördísardóttir

Ágúst - Joris Rademaker

September - Eva Ísleifsdóttir

Október - Textílfélagið

Nóvember - Erla Þórarinsdóttir

Desember - sýning félagsmanna



Ljósmynd Katrín IJ Hjördísardóttir

Myndlistar Virkni – Virkni Myndlistar – hvernig sem það er skilgreint – þá er virknin alltaf til staðar!

Katrín Inga Jónsdóttir Hjördísardóttir opnar sýninguna „Myndlistar Virkni – Virkni Myndlistar – hvernig sem það er skilgreint – þá er virknin alltaf til staðar!“ í SÍM-salnum 10.júlí og stendur sýningin til 30.júlí. Katrín verður með listamannaspjall 13.júlí sem verður auglýst nánar síðar.

Í listsköpun sinni gerir Katrín sér að umfjöllunarefni landslag og vistkerfi myndlistar samtímans á Íslandi sem hún fléttar á óvenjulegan og persónulegan hátt inn í verk sín. Hún notar til þess hvern þann miðil sem henni þykir henta, blandar saman gjörningum, fræðimennsku, teikningum, höggmyndum, textum, ljósmyndum og myndbandsmiðlinum.

Þá er Katrín ötul við störf í þágu myndlistar. Hún hefur komið að stofnun sýningarrýma, tekið saman og rannsakað skrif um myndlist í verkefninu *Íslensk samtímalistfræði*, situr í ritstjórn tímaritsins *Endemi*, hefur setið í nefndum og stjórnnum, skipulagt og tekið þátt í málstofum og er ein stofnenda verkefnisins *Contemporary.is*. Yfirlýst markmið Katrínar er að lifa af og bjarga heiminum með myndlist.

Í Nýlistasafninu er nýafstaðin einkasýning Katrínar. Sýningin bar heitið 6. bindið. Hún var byggð á verkum listamanna og skrifum fræðimanna sem Katrín valdi í því skyni að skilgreina samtímalist út frá þeim áhrifum sem samtímalistsamfélagið á Íslandi hefur haft á hana. Markmiðið er að gera „samsýningu allra íslenskra samtímalistamanna“ og vekja með því hugleiðingar um fagurfræðilegt og pólitískt samhengi myndlistar. Katrín handgerði nokkur hundruð skúlptúra í formi verðlaunabikara sem hún nefndi *Þakkarskúlptúra* og gaf út 6. bindi íslenskrar listasögu í nokkur hundruð eintökum.

Katrín Inga lauk nýverið MFA námi í myndlist frá School of Visual Arts, New York. Hún lauk BFA gráðu frá Listaháskóla Íslands árið 2008 og BA-gráðu úr listfræði við Háskóla Íslands árið 2012 með ritlist sem aukafag. Katrín Inga var Fulbright strykrþegi árið 2012, hlaut styrk úr styrktarsjóði Guðmundu Andrésdóttur 2013 og hlaut viðurkenningu frá listasjóði Dungal 2012.

Þokukennd ummerki þess sem mögulega var

Margrét Áskelsdóttir

*Þann 14. júní síðastliðinn tók til starfa nýtt sýningar-
rými, Harbinger á Freyjugötu 1, þar sem áður var fiskbúð.
Steinunn Marta Jónsdóttir og Kjartan Friðriksson eru
eigendur Harbinger, en Steinunn starfrækir einnig
vinnustofu í sama húsnæði.*



Ljósmyndir Ragnhildur Jóhanns



Starfsemi Harbinger er því tvöföld, vinna Steinunnar að eigin sköpunarverki sem fer fram bak við luktur dyr og vinna annarra listamanna sem setja upp sýningar í björtum sal sem snýr að götunni. Hvatinn að opnun sýningarrýmisins var að gefa starfandi listamönnum frekara tækifæri til þess að setja upp sýningar á verkum sínum.

Myndlistarmaðurinn Bjarki Bragason opnaði sýningarrýmið Harbinger formlega með sýningunni *Ef til vill það sem hann í / Perhaps that in which he*. Sýningin fjallar um hverfult samband raunveruleika og skáldskapar.

Í verkum sínum rannsakar Bjarki söguna frá sjónarhorni sagnaritarans. Hann fer af stað eins og rannsóknarmaður og leitar ummerkja þess sem einu sinni var. Í leit sinni skoðar hann sögulegar minjar, staði og persónur. Á sýningunni veltir hann til að mynda upp hinni goðsagnakenndu birtingarmynd Gísla Oktavíusar Gíslasonar á Uppsölum sem táknmyndar einstæðingsins, setur sig í spor vísindamannsins sem sagnaritara og veltir upp spurningum um hvernig áhorfi er beitt gagnvart sögulegum minjum, þar sem rannsakandinn athugar það sem er ekki hluti af raunverulegu lífi hans. Þar að auki veltir Bjarki fyrir sér raunverulegum sannleika sjálfsævisagna þar sem fortíðarþrá, fantasía og þokukennt minni geta vegið þungt í frásögn.

Á þessari sýningu koma fram einstakir hæfileikar Bjarka til þess að setja fram stór heimspekileg umhugsunarefni af mikilli næmni. Sýningin samanstendur af ljósmyndum, skúlptúrum, myndverkum

og hljóðverki. Útkoman er falleg og á einhvern hátt viðkvæm. Sýningin býr yfir sterkri heild, verkin hafa róandi áhrif og vekja áhorfandann til umhugsunar um málefni sem standa honum stærri.

Eitt sterkasta verkið á sýningunni eru tvö svört lítillga krumpuð blöð, í fallegum viðarrömmum. Verkið nefnist „Á því sem það / On that which it“. Eins og í öðrum verkum sýningarinnar er útkoman mjög minimalisk, en ferlið bak við verkið gerir það enn áhuga-verðara. Á einlitum pappírnum hafði bráðnað 900 ára gamall ís – á svörtum fletinum er því hægt að rýna í mörg hundruð ára sögu. Þetta verk er líklega eina verk sýningarinnar sem við vitum með vissu að segir satt en svartur flöturinn gefur áhorfanda þess sitt eigið rými til þess að rita söguna, fylla inn í eyðurnar og ákvarða sjálfur hvar skáldskapurinn liggur.

Á sýningunni er ekki að finna neina lausa enda því Bjarki gengur alla leið og vinnur einnig með sögu og staðsetningu sýningarrýmisins, sem gefur sýningunni enn meiri dýpt. Sýningin er því einnig kveðjustund fiskbúðarinnar sem nú hefur verið umbreytt í sýningarsvæði fyrir listaverk. Umhverfið verður þannig að mikilvægum þætti í upplifun sýningarinnar sem gerir hana enn heilsteypari.

Sýningin *Ef til vill það sem hann í / Perhaps that in which he* fjallar um hverfult samband skáldskapar og veruleika, þar sem tíminn skipar stórt hlutverk. Verkin spegla öll hvert annað inni í sýningarrýminu, auk þess sem speglun áhorfandans gefur honum tækifæri til þess að upplifa sjálfan sig með verkinu.

AÐILDARFÉLAG

Myndhöggvarafélagið í Reykjavík

Myndhöggvarafélagið í Reykjavík er fagfélag og var stofnað 1972 en helstu hvatamenn þess voru Ragnar Kjartansson og Jón Gunnar Árnason. Síðan hefur félagið unnið ötullega að því að myndlistarmenn hafi aðgang að verkstæðum og vinnustofum auk þess að skipuleggja sýningar og gefa út rit.

Félagið, verkstæði og vinnustofur þess eru til húsa að Nýlendugötu 15 en í því húsnæði var áður vélsmiðja Kristjáns Gíslasonar. Félagið hefur einnig umsjá með geymsluhúsnæði fyrir félagsmenn að Korpúlfsstöðum. Félagið hefur átt fulltrúa í úthlutunarnefndum s.s. Serra sjóðnum. Félagsmenn telja nú 129. Myndhöggvarafélagið er aðildarfélag í SÍM.

Starfsemin í húsinu

Starfsemi félagsins er margþætt en stærsti og mikilvægasti hluti þess eru rekstur verkstæðanna. Verkstæðin að Nýlendugötu eru einstök, það er engin önnur sambærileg aðstaða til handa myndlistarmönnum í Reykjavík og því mikið og ótult starf sem þar er unnið. Verkstæðin eru margvísleg, þar er smíðaverkstæði, járnsmíðaverkstæði, log- og rafsuðuaðstaða, eldstæði, brennsluofn og leirrennibekkur. Félagsmenn eru margir hverjir kunnir myndlistarmenn sem hafa starfað að list sinni og framleitt verk innan veggja félagsins, ss. Finnbogi Pétursson, Ragnildur Stefánsdóttir, Hreinn Friðfinnsson, Magnús Pálsson, Steingrímur Eyfjörð, Ólöf Nordal, Ásmundur Ásmundsson, Rúrí, Haraldur Jónsson, Hannes Lárusson, Hulda Hákon og Hekla Dögg, svo nokkur séu nefnd. Það má því segja að Myndhöggvarafélagið sé hornsteinn faglegrar myndsköpunar á Íslandi.

Félagið heldur einnig uppi 10 vinnustofum, í sama húsi, sem leigðar eru út til félagsmanna og einu verkefnarými sem hægt er að leigja í stuttan tíma.



Umræðuhópar og leshringir hafa myndast og halda fundi sína á kaffistofunni, sýningarstjórar og skrifentar koma í heimsókn og eiga fundi með listamönnunum, haldnir eru fyrirlestrar um myndlist og tengd málefni og félagið er samkomustaður þeirra sem starfa við eða hafa áhuga á myndlist.

Höggmyndagarðurinn

Í nóvember 2010 tók félagið í fóstur frá Reykjavíkurborg lítinn almenningsgarð að Nýlendugötu 17a. Þar eru afhjúpuð ný verk tvisvar sinnum á ári. Um þessar mundir stendur þar yfir sýningin „Forleikur“ eftir Stefán Jónsson. Á sýningunni sýnir Stefán eitt verk í þremur hlutum: Teikningu, lágmynd og höggmynd. Teikningin verður til þegar torfusneppill er ristur í jarðveginn, honum flett af og eftir situr svöðusár. Lögun torfunnar byggir á arkitektúr sem sjá má í málverki Rafaels, „Brúðkaup Maríu meyjar“. Torfan er hengd upp og er það lágmyndin. Höggmyndin er stílfært líkan af Glerárkirkju á Akureyri. Titill verksins, FORLEIKUR, er valinn vegna tvíræðrar merkingar orðsins.

www.mhr.is

Ljósmyndir eftir Ragnhildi Jóhannss af sýningu Stefáns Jónssonar



+

FINAR GÍSLASON,
Vorsæð, Skelöum,
andaðist í Landspítalanum aðfaranótt laugardagsins 20. nóvember.
Fyrir hönd vandamanna.

Helga Eiríksdóttir.

+

Móðir okkar

GUÐBJÖRG EIRÍKSÐÓTTIR,
Brávallgötu 46
lést í Landspítalanum að morgni laugardags 20. nóv.

**Hörður Eiríksson,
Eiríkur Svavar Eiríksson.**

+

Eiginkona mín, móðir og amma,

RÓSA GUÐMUNDSDÓTTIR OTTESEN,
Barmahlö 5,
lést 11. þ.m.
Úttörin hefur farið fram í kyrripæj samkvæmt ósk hinnar látnu.

Hugi Vigfússon, Þórunn Jóhannsdóttir og börn.

+

Eiginmaður minn, faðir okkar og tengdafaðir.

BJÖRN BJÖRNSSON,
Vandon Court, London,
lést af slysförum 20. nóvember.

**Hulda Björnsson,
Kristín og Ian Daniel
Ingunn og John Crocker.**

+

Móðursystir mín,

STEINUNN GUÐMUNDSDÓTTIR
frá Núpi, Fljótahlíð,
Álfheimum 13, Reykjavík,
andaðist í Landspítalanum 22. nóvember.
F.h. vandamanna.

Jónheiður Guðjónsdóttir.

+

Eiginkona mín og móðir mín,

KATRÍN STEFÁNSDÓTTIR,
Syðri-Vík, Landbroti,
andaðist í Landspítalanum sunnudaginn 21. nóvember.

**Rögnvaldur Dægjartsson,
Guðbjartur Rögnvaldsson.**

+

Fjöðursystir mín,

SIGRÍÐUR GUÐBJARTSDÓTTIR,
Hátúni 10 B,
áður Gróðrarst. Garðshorni,
lést laugardaginn 20. þessa mánaðar. Jarðarförin auglýst síðar.
Fyrir hönd aðstandenda.

María Helgadóttir.

+

Eiginmaður minn,

KARL GUÐMUNDSSON
frá Valshamri,
Svalbarði 12, Hafnarfirði,
verður jarðsunginn frá kirkju Filadelfíusafnaðarins miðvikudaginn
24. nóvember kl. 13.30. Þeim sem vilja minnast hans er vinsamlegast
bent á kristniðboðssjóði.
Fyrir hönd barna og annarra vandamanna.

Ingibjörg Sumarliðadóttir.

Finnur Sveinsson Eskiholti - Minning

Fæddur 1. október 1887
Dáinn 12. nóvember 1982

Á laugardaginn var til molar borinn Finnur Sveinsson, fyrrum bóndi í Eskiholti í Borgarhreppi. Með honum er fallinn einn af þeim góðu mönnum, sem íslensk bændastétt hefur alið; sjálfmenntaður, listrænn hagleiksmáður, ötull til allra verka og góður bóndi.

Finnur Sveinsson var Dalamaður, fæddur á Kvennabrekku í Miðdolum, og voru foreldrar hans Sveinn Finnsson, bóndi á Kolsstöðum og sjáur í Eskiholti, Sveinssonar frá Háafelli og kona hans Helga Eysteinsdóttir frá Fremri-Hundadal, Halldórssonar. Eignuðust þau hjón Sveinn og Helga 11 börn, sem þau ólu upp á Kolsstöðum.

Systkinin á Kolsstöðum voru listræn og fær til allrar handavinnu. Í þeim bjó sá neisti, sem getur skapað listaverk, enda urðu listaverkin til, bæði í smíðagripum bræðrunna og saumaskap systranna. Kunnust þessara verka eru listaverk myndhöggvarans Ásmundar Sveinssonar, sem glatt hefur augu listunnenda og aukid hróður íslensks handverks.

Finnur Sveinsson var ekki eftirbátur systkina sinna í handverki. Hann smíðaði ýmsa góða gripi sem hann lét öðrum í té. Kunnustu gripir hans voru rokkar, sem hann smíðaði og seldi svo hundruðum skipti og annað ekki eftirspurn. Finnur var eftirsóttur húsamíður og lagði hann hönd að mörgum byggingum bænda.

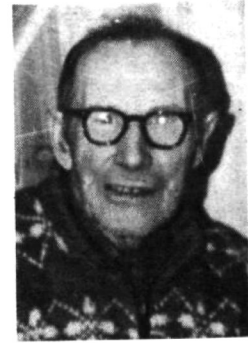
Árið 1925 fluttu foreldrar Finns að Eskiholti í Borgarfirði, ásamt börnum sínum. Þeir, sem þekkja hvort tveggja, landið á Kolsstöðum og dagnað og framsýni foreldra og systkina sinna á Kolsstöðum, geta vel skilið þá ráðstöfun, þótt mikil eftirsýn hafi verið að þeim úr bændastétt í Dolum. Á Kolsstöðum er þrótt, þó landið sé gott, en Eskiholtið er landmikil jörð og góð. Þar var því rýmra til allra búskaparlegra athafna.

Árið 1930 kvæntist Finnur Jóhanna Mariu Kristjánsdóttur frá Þorbjergstöðum í Dolum. Foreldrar Jóhannu voru hjónin Kristján Tómasson á Þorbjergstöðum og Jóhanna Stefánsdóttir frá Reyniskeldu. Var Kristján einn mesti búhöldur um Dal í sinni tíð og hlaut m.a. Danneborgsörðu Kristjáns niúnda Danakonungs fyrir ræktunarstorf. Jóhanna var tilfinningarík, næg og greind kona, sem ávallt tók málsstað þess, er hallað

var á, og reyndi að laða fram hið góða í orði og athöfnum.

Finnur og Jóhanna tóku við búi í Eskiholti af foreldrum Finns ásamt Bjarna, bróður Finns, og konu hans Kristínu Guðmundsdóttur. Þjuggu þau Finnur myndarlegum búskap í Eskiholti allt fram á síðustu ár, er sonur þeirra Sveinn tók við búinu. Börn þeirra Finns og Jóhannu urðu sjö talsins, og eru sex þeirra á lífi.

Árið 1976 lést Jóhanna. Var hún Finni mikill harmdaði, enda hafði hjónaband þeirra verið afar gott og þau hjónin samrýnd í bezta lagi. Sannaðist á þeim, hversu mikil gæfa það er fólk að fá lífsförunaut sem skilur skoðanir þeirra og tilfinningar og leitast við að þroska hvoru tveggja. Það fer ekki hjá því að slíkt fólk bætir



umhverfi sitt og samferðamenn. Blessuð veri minning þeirra hjóna Finns Sveinssonar og Jóhannu Mariu Kristjánsdóttur í Eskiholti.

Jón Hólm Stefánsson



Frá stofnun SÍM

Samband íslenskra myndlistarmanna stofnað

STOFNAD hefur verið Samband ísl. myndlistamanna, SÍM. Að stofnfundinum stóðu eftirtalin myndlistafélög: Félag íslenskra myndlistamanna, Myndhöggvarafélag Íslands, Íslensk grafik, Textilfélagið, Hagsmunafélag myndlistamanna og Leirlistarfélagið.

Í fréttatilkygningu frá Sambandinu segir: „Markmið sambandsins er eins og segir í lögum þess, að efla samtök myndlistamanna, vera málsvari þeirra og samningsaðili. Samtökin munu vinna að því að bæta kjör myndlistamanna og starfsgrundvöll, gæta hagsmuna þeirra og réttar og vinna að því að myndlist verði viðurkennd sem starfsgrein. SÍM stefnir að því að starfrækja skrifstofu, sem annast þessi mál. Sam-

tökin hafa einnig á stefnuskrá sinni að gefa út fréttablað, sem miðli upplýsingum til félagsmanna.

Stjórn Sambands ísl. myndlistamanna skipa: Sigrún Guðjónsdóttir, formaður, aðrir í stjórn eru: Jón Gunnar Arnason, Richard Valtingjoer, Þór Pálsson og Jóna Guðvarðardóttir.

Arnarflug með kynningu á landsbyggðinni

Í VETUR brýddar Arnarflug upp á þeirri nýjung að efla til skemmtikvilda og ferðakynningar á áfangastöðum sínum í innanlandsflugi. Fyrsta skemmtunin var á Blönduósi sl. föstudagskvöld og á laugardegnum sat síðan starfsfólk söluskrifstofunnar í Reykjavík fyrir svörum og veitti ýmsar upplýsingar um innanlandsflugið, áætlunarflugið til Amsterdam, skíðaferðir, Kanaríeyjaferðir og annað það sem Arnarflug hefur á boðstólum.

Húsfyllir var á Blönduósi og góður rómur gerður að þessari nýjung. Eins og á öðrum slíkum skemmtunum sem framundan eru var boðið upp á hressingu í upphafi kvílds og ljúffengan kvíldarver sem kryddaður var með stuttri ferðakynningu. Eftir var til bingós með veglegum ferðavinningum og síðan léku Lúddó og Stefán fyrir dansi fram eftir nóttu.

Svipað fyrirkomulag verður á næstu skemmtun sem haldin verður á Stykkishólmi föstudaginn 26. nóvember og verður þá starfsfólk söluskrifstofunnar einnig til staðar á laugardegnum. Áfram verður síðan haldið víða um land í vetur og er stefnt að því að heimsækja sem flesta áfangastaði Arnarflugs hér á landi.

(Fréttatilkygning.)

+

Ástkær dóttir okkar og systir,

ÞÓRUNN LILJA,
Stapasíðu 20, Akureyri,
lést af slysförum laugardaginn 20. nóvember.

Valgerður Jónsdóttir, Kristján Jóhannesson.
Sigrún Lóa,
Jón Ívar.

+

Maðurinn minn,

RUDOLF THEIL HANSEN,
klæðskerameistari,
Garðafli 7, Garðabæ,
andaðist sunnudaginn 21. þ.m. í St. Jósefsspítala í Hafnarfirði.
Fyrir hönd vandamanna.

Margrét Finnbjörnsdóttir Hansen.

+

Maðurinn minn,

SIGMAR BJÖRNSSON,
prentari,
Hátúni 10 B, Reykjavík,
andaðist á Sjúkrahæildinni að Hátúni 10 B, laugardaginn 20. nóvember. Jarðarförin auglýst síðar.

Aðstandendur.

MINNINGA BROT

Allt frá stofnun félagsins árið 1982 hefur SÍM unnið marga sigra. Félagsmenn eru þó í sumum tilvikum enn að berjast fyrir sömu hagsmunamálum og við stofnun félagsins.

Að líta yfir farinn veg gefur félagsmönnum tilfinningu fyrir því hversu mikilvægt er að gefast ekki upp og minnir okkur á að SÍM skiptir listamenn máli. Að líta til baka minnir okkur jafnframt á hvað við þurfum að gera betur og hvar við höfum ekki enn náð þeim árangri sem við viljum.

Í fréttariti SÍM verður fastur dálkur tileinkaður minningabrotum. Í honum munu birtast upprifjanir á því sem SÍM hefur áorkað og staðið fyrir. Fyrstu minningarbrotin, sem Valgerður Briem mun skrifa, birtast í næsta tölublaði.

STARFSMENN SÍM



Jóna Hlíf Halldórsdóttir
Formaður



Ingibjörg Gunnlaugsdóttir
Framkvæmdastjóri



Hildur Ýr Jónsdóttir
Verkefnastjóri SÍM Residency



Arna Óttarsdóttir
Skrifstofustjóri



Friðrik Örn Weissappel
Umsjón fasteigna



Þórólfur Árnason
Bókari

Útgefandi

Samband íslenskra myndlistarmanna

*Forsíðumynd*Rebekka Erin Moran, úr seríunni
XXXHARDMEDITATION-XPLICIT-NEWAGE*Hönnun og uppsetning*

Elísabet Brynhildardóttir

*Ljósmyndir*Amy Tavern, Elísabet Brynhildardóttir,
Rebekka Moran, Ragnildur Jóhanns og
Júlía Runólfsdóttir*Prófarkalestur*

Auður Aðalsteinsdóttir

Þýðandi

Tinna Kristjánsdóttir

Ábyrgðarmenn

Stjórn SÍM

*Stjórn SÍM*Jóna Hlíf Halldórsdóttir formaður
Erla Þórarinsdóttir varaformaður
Gunnildur Þórðardóttir ritari
Kristjana Rós Guðjohnsen meðstjórnandi
Steingrímur Eyfjörð meðstjórnandi
Rósa Sigrún Jónsdóttir varamaður
Sigurður Valur Sigurðsson varamaðurSamband íslenskra
myndlistarmannaSÍM The Association of
Icelandic Visual ArtistsHafnarstræti 16
101 Reykjavík
sími: 551 1346
sim@sim.is
www.sim.is