

STARA

Rit Sambands íslenskra myndlistarmanna





4&5

*Hversdagsævintýri um
hugarfarsbyltingu*

Eirún Sigurðardóttir



6&7

(S.O.S. = MAYDAY)

Sara og Svanhildur Vilbergsdætur



8-15

Hús myndlistar!

Ástríður Magnúsdóttir



16-19

Marshallhúsið

Ellert Björn Ómarsson



20&21

*Maðurinn í
náttúrunni*

Margrét Elísabet Ólafsdóttir



22&23

Safnasafnið

*Harpa Björnsdóttir og
Unnar Örn*



24&25

Peningana eða lífið

Kristín Ómarsdóttir

NR 8, 1.TBL, 2017



26&27

Tvær Skissur

Kristján Steingrímur



28&29

Gestavinnustofan

Annabelle von Girsewald



30-35

*Viðtal við Vigdís
Jakobsdóttur*

Hlynur Helgason



36-39

*Svona verður framtíðin,
hvernig komumst við þangað?*

Jóna Hlíf Halldórsdóttir



40-43

*Ólafur Elíasson í
Marshallhúsinu*

Ástríður Magnúsdóttir



44-47

Leikið á tímann

Þórdís Aðalsteinsdóttir



48&49

*Hollráð listamanns sem
hefur eytt fjórtán og
hálfum degi í Berlín*

Heiðís Hólm

Hversdagsævintýri um hugarfars- byltingu

Eirún Sigurðardóttir
myndlistarkona og varaformaður SÍM

Á öskudaginn póstaði ég umræðum á Alþingi þar sem kjör og staða myndlistarmanna voru rædd. Þrír aðilar lækuðu. Hver nennir líka að læka svona leiðindi? En þegar það er gaman vilja ýmsir passa í spariskóna okkar, vera myndlistarmanneskja á tyllidögum, en þegar við tinum upp baunirnar eru færri sem vilja troða sér í vinnuskóna okkar.

Okkur myndlistarfólkinu tekst samt oft ótrúlega vel að halda haus og að búa til hinar fínustu súpur úr þessum baunum á meðan við trúum á myndlistina því að trúin flytur fjöll. En svo kemur að því að Öskubuskan innra með okkur vill fá að sitja við sama borð og aðrir. Hún vill fá greitt fyrir vinnu sína.

Öskubuska hefur nefnilega frétt að það viðgangist í öðrum listgreinum að fólk fái raunveruleg laun fyrir vinnu sína. Hún hefur t.d. frétt að sviðslistafólk sem vinnur að sýningum fyrir Þjóðleikhúsið fái laun á undirbúnings-, æfinga- og sýningartímum. Að tónlistarfólk sem vinni fyrir Sinfóníuhljómsveitina og Íslensku óperuna fái líka borgað og að myndlistarfólk sem vinni sviðsmyndir fyrir þessar sömu stofnanir fái einnig greitt fyrir vinnu sína auk þess sem efniskostnaður sé borgaður í topp og ýmislegt fleira borgað sem viðkemur uppsetningu sviðsmyndarinnar. En hún veit að þegar þetta sama myndlistarfólk vinnur fyrir myndlistarstofnanir eru kjörin allt önnur og vandræðalega lakari.



Skór, 2004. Ljósmynd Eirún Sigurðardóttir.

Hvers vegna er þetta svona?

Listafólk getur selt verk sín, segir vonda stjúpan. En það er engin trygging fyrir því, segir Öskubuska og reynir að standa upprétt. Það á einfaldlega að greiða fyrir þá vinnu sem er unnin. Punktur. Eða það er það sem hana langaði til þess að segja - og svo hefði hún viljað bæta við: „Það kemur vinnuveitandanum ekkert við hvort ég hafi fengið styrk, hafi selt verk, leikið í auglýsingu, tæmst arfur eða hvernig fjárhagsstaða mín er að öðru leyti. Ég vil bara fá borgað eins og aðrir ef mér hlotnast sá heiður að vinna fyrir opinbera aðila. Söfnin okkar allra, þar sem unnið er af þekkingu og fagmennsku og þar sem allir fá greitt nema myndlistarmaðurinn sem fær aðeins

málamyndaþóknun ef hann er heppinn.”

Nú fellir Öskubuska lítið tár og vonast til þess að dúfurnar komi fljúgandi með eitthvað fallett handa henni eða kannski einhverja næringu. Eða í það minnsta smá auka-baráttuanda til að dreifa meðal myndlistarmanna svo þeir geti orðið aðeins leiðinlegri og krafist þess af fullri hörku að opinberir aðilar greiði myndlistarfólki alvöru laun fyrir þá vinnu sem þeir bjóða þeim.

Samanburðurinn við aðrar listgreinar er mikilvægur í kjarabaráttu okkar myndlistarfólksins en þá fer dýrðaljóminn að fölna mjög yfir hinni listrænu fátæktargildru sem myndlistarstarfið oft á tíðum er og

það rennur upp fyrir hinni dugandi myndlistarmanneskju að staða hennar er svipuð og leikhúsfólks fyrir rúmum 70 árum, að fá ekki eða afar lítið greitt fyrir vinnu sína.

Hér þarf hugarfarsbyltingu hjá okkur öllum. Þetta er ekki í lagi.

Þess vegna er framlagssamningurinn sem Samband íslenskra myndlistarmanna hefur unnið að svo óendanlega mikilvægur. Hann miðar að því að við myndlistarfólk getum einbeitt okkur að þeim verkefnum sem við erum fengin í án þess að þjást af afkomuótta á sama tíma, því slíkt er ekki ávisun á besta árangurinn eða framsæknustu listina.

(S.O.S. = Mayday)

Vinnustofuinnlit til Söru og Svanhildar Vilbergsdætra

Sara og Svanhildur Vilbergsdætur eru systur, fæddar á Ísafirði 1956 og 1964, sem mála tvíhent á striga, þ.e.a.s. málverkin vinna þær í sameiningu í öllu ferlinu frá hugmynd til framkvæmdar. Þær eru báðar útskrifaðar úr málaraeild Myndlista-og handíðaskóla Íslands (Sara 1985, Svanhildur 1994) en byrjuðu sitt samstarf árið 2010 eftir að hafa áður unnið hvor í sínu lagi.



Í neðsta. Málverk, 100x120cm. 2016. Ljósmynd Kristín Bogadóttir.



Sara og Svanhildur að mála Homage með fromage (Monet)

Aðspurðar segja þær innblásturinn koma héðan og þaðan, kannski mest frá „hversdagsleikanum“ sem lífið snýst jú líklega hvað mest um! „Eins og John Lennon sagði: „Life is what happens to you while you’re busy making other plans!“ Annars leitum við fanga í listasögunni og mannkynssögunni, dægurmálunum og pólitíkinni, veðrabrigðunum, samskiptunum og sálarkirnunum svo eitthvað sé nefnt. Hversdagslífið er samt alltaf safaríkast og oft lygilegra en skáldskapur,“ segja þær systur. „Segja má að við vinnum frá því persónulega yfir í hið almenna. Við segjum sögur.“

Hugmyndavinna?

Við veltum hugdettum okkar á milli, oft í gegnum síma til að byrja með, en færum þær svo upp á vinnustofu, söfnum að okkur gögnum, tókum ljósmyndir, gúglum heil ósköp, hefjumst svo handa við að klippa allt saman og koma því á strigann. Eftir það getur allt gerst og myndin verið að breytast í ferlinu sem tekur við.

Vinnustofan?

Við leigjum bjarta og fallega vinnustofu á Korpúlfsstöðum, sem eru auðvitað alveg kapituli útaf

fyrir sig. Öll sú saga og menning sem fylgir þessu fallega húsi hefur heilmikil jákvæð áhrif á okkur sem þarna vinnum. Þarna er lifandi andrúmsloft og sagan beinlínis talar út úr veggjunum sem eru til allrar hamingju lausir við að vera spikk og span og hornréttir. Við erum staðsettar þar í húsinu sem kýrnar stóðu í básum áður fyrr og ekki laust við að heyra megi óm af bauli annað veifið, nema það sé hljóð úr flóknum vatnsleiðslum sem liðast eftir veggjum vinnustofunnar. Allra helst vildum við vera þarna mun meira, en vinnan fyrir salti í grautinn tekur sitt pláss í tilverunni og eins og fleiri lifum við alltaf í voninni um breytingu þar á. Þörfin til að búa til myndir, segja sögur og útvarpa upplifun okkar á lífinu er okkur í blóð borin og virðist ekkert vera að yfirgefa okkur í bráð.

Hvað er SÍM fyrir ykkur?

Samband íslenskra myndlistarmanna eru mikilvæg hagsmunasamtök sem halda utan um ýmsa praktíska hluti, s.s. útleigu á vinnustofum og upplýsingar um gestavinnustofur erlendis, og láta þar að auki til sín taka í umræðunni í samfélaginu um réttindamáл myndlistarmanna.

Hvaða verkefni eru framundan?

Það er allt að gerast. Eins ólíkar og við höfum alltaf verið og þrátt fyrir að við rifumst endalaust eins hundur og köttur, þá endum við samt alltaf á löppunum eins og kettirnir með sín níu líf og höldum ótrauðar áfram. Við köllum samvinnu okkar „Sistory“ og skammstöfum okkur sem S&S (S.O.S. = Mayday) ... hversdagslífið og dramatíkin eru eitt. Nýverið var önnur okkar í Madríd og fór m.a. á Prada safnið, kom svo til baka heilluð af upplifuninni þar og er strax byrjuð að miðla henni til hinnar. Upp úr slíku kemur gjarnan ferskt blóð í hugmyndavinnuna, ferskir litir og persónuleg pensilstrok. Glansandi sterkir litir.

Mottó:

Að fólk fái að vera eins og það er.

Áhrifavaldarnir

... eru óendanlegir ... allt of margir til að taki því að byrja að telja upp.

Sem stendur erum við með nokkuð stóra sýningu í Listasafni Reykjanesbæjar í Duus húsi í Keflavík. Sýningin heitir *Úlfatími* og stendur til 23. apríl. Það eru margar hugmyndir á lofti varðandi verkefni framundan.

Hús myndlistar!

Ástríður Magnúsdóttir

Marshallhúsið, ný miðstöð menningar og lista hefur verið opnuð úti á Granda í gamla Faxahúsinu í Örfirisey. Í húsinu verður starfrækt heilmikil menningarstarfsemi sem kemur til með að efla menningar- og listalíf í Reykjavík og halda áfram þeirri uppbyggingu sem átt hefur sér stað á Grandasvæðinu undanfarin ár. Til tíðinda þykir að heimsfrægur listamaður á borð við Ólaf Eliasson sé þar til húsa ásamt

Nýlistasafninu og Kling & Bang. Marshallhúsið mun eflaust verða viðkomustaður margra ferðamanna sem og heimamanna enda húsið fallegt og iðandi af myndlist og lifandi starfsemi. Á efstu hæðinni er Ólafur Eliasson með vinnustofu ásamt því að vera með opið stúdíó í suðurenda hússins, á þriðju hæðinni má finna Kling & Bang, Nýlistasafnið hefur aðsetur á annarri hæð hússins og á fyrstu hæðinni er hægt að

njóta matar og drykkja í huggulegu umhverfi hafnarsvæðisins. KurtogPí arkítæktar eiga heiðurinn af hugmynd og hönnun hússins en HB Grandi stóð fyrir endurbótum á húsinu. STARA tók hús á hluta af fólkinu sem hyggst blása lífi í Marshallhúsið, þeim Erling T.V. Klingenberg og Heklu Dögg Jónsdóttur, tveimur af stofnendum Kling & Bang, og Þorgerði Ólafsdóttur, safnstjóra Nýlistasafnsins.



Frá opnun Marshallhússins. Ljósmynd Hjördis Jónsdóttir.



Frá opnuninni í Kling & Bang við verk Berglindar Ernu Tryggvadóttur og Rúnars Arnars Marínóssonar, A study of international objects No.12: Crepes a Movement. 2017. Ljósmynd Hjördis Jónsdóttir.



Erling T.V. Klingenberg, Þorgerður Ólafsdóttir og Hekla Dögg Jónsdóttir við Marshallhúsið. Ljósmynd Birta Rós Brynjólfsdóttir.

Góðan daginn og til hamingju með húsið!

Nú eru þrír dagar síðan þið opnuðu í Marshallhúsi. Eruð þið lent eftir opnun?

Þorgerður Ég held að maður sé bara útkeyrður.

Þetta er fyrsta vikan. Það er kominn þriðjudagur. Þriðjudagur í Marshall!

Hekla Maður er ennþá svolítið hátt uppi. Þetta er ótrúlega gaman og ennþá svolítið óraunverulegt. Starfsemin er vart komin í gang. Þetta er eins og maður hafi sett upp sýningu á nýjum stað, eins og við höfum oft gert. Núna er þetta komið til að vera. Við höfum tilkall til staðarins sem er svolítið merkilegt og það er svolítið óraunverulegt.

Hvenær fluttuð þið inn í húsið og byrjuðu að setja upp?

Þorgerður Það var bara rétt í lok febrúar. Það gekk ótrúlega vel að setja upp.

Hekla Iðnaðarmennirnir voru enn að vinna en að mestu búnir með rýmin sem við vorum að vinna í. Samstarfið gekk mjög vel og „orkan í húsinu er frábær“ segja þau öll í kór.

Hversu mikilvægt finnst ykkur að vera komin með fastan samastað og glæsilegan sýningarsal til næstu ára?

Þorgerður Þetta er mikil breyting. Við höfum haldið úti sýningarstarfsemi í Breiðholtinu síðastliðin tvö ár, þar áður vorum við á Skúlagötu. Þessi tími, þessi 15 ár sem okkur eru gefin hér í Marshall, er jafn langur og tíminn sem er liðinn síðan Nýlistasafnið flutti af Vatnsstíg 3b. Flutningar eru tímafrekir og taka orku sem annars er betur varið í að skipuleggja sýningar. Að vera með skapandi starf á almennum leigumarkaði getur verið vandasamt. Við vorum meðvituð um það að næra ákveðinn jarðveg en eigendur húsanna sem við vorum í voru frekar að hugsa um að hækka fermetraverðið. Hér höfum við óslitinn þráð. Rými til að vera á sama

stað og næra hann án þess að klippt sé á þráðinn reglulega.

Erling Við í Kling & Bang fengum þessi rými á Laugavegi og Hverfisgötu mjög ódýrt vegna þess að þetta voru rými á svokölluðum dauðalista, húsnæði sem stóð til að rífa.

Hekla Okkur leið mjög vel á Laugaveginum. Það ríkti ákveðinn skuggi yfir Skuggahverfinu þegar við fluttum þangað árið 2008. Við vorum ekki fyrr kominn inn á Hverfisgötuna að það var búið að brjóta glugga og stela flatskjám. Það ríkti algjört traust til vegfarandans á Laugaveginum og það var óneitanlega notalegra. Rýmið á Laugavegi var sýnilegt frá götunni. Krakkar drógu foreldra sína inn til að skoða listaverkin. Það var svo gaman. Á Hverfisgötunni var rýmið ekki eins sýnilegt, en við reyndum að skapa meira líf í kringum starfseminna þar með því að leigja út skrifstofuna okkar undir bókabúðina Útúrdúr og Kaffistofuna til Listaháskólans sem nemendagallerí.



Séð yfir hluta sýningarinnar Slæmur félagsskapur í Kling & Bang. Frá vinstri verk Ásgerðar Birnu Björnsdóttur, Leifs Ýmis Eyjólfssonar og verk Hrefnu Harnar Leifsdóttur og Sarah Rosengarten. Ljósmynd Lilja Birgisdóttir.

Erling Bæði rýmin í miðbænum þurftum við að aðlaga að okkur. Rýmin voru þannig að laga þurfti ýmislegt og skítamixa rafmagn. Ég stökk upp á þak til að laga leka. Við fengum þetta mjög ódýrt en það var ekkert gert fyrir húsnæðið ef eitthvað kom upp á. Hér í Marshall þarf ekkert að gera nema að huga að fjármögnun og því sem skiptir mestu máli - myndlistinni. Það er undarlegt og alveg nýtt fyrir okkur að koma hérna inn og það er búið að gera allt. Mér leið næstum eins og ég þyrfti að fara að skítamixa rafmagn til að líða vel!

Hekla Að vissu leyti líður manni eins og gesti. Kling & Bang hefur áður sett upp sýningar í flottum rýmum en samt sem áður erum við von að vinna með sama og ekkert, lélega kastara eða bara enga kastara! Hér þarf ekkert að gera nema að setja upp sýninguna. Áður var allt unnið af vanefnum.

Erling Ég kom aðeins fyrr og sat við vinnu við tölvuna. Mér finnst þetta alveg stórkostlegt að vera og vinna hér, í þessu umhverfi og í nálægð við sjóinn og höfnina. Mér finnst ég vera kominn heim þegar ég sit hérna - enda alinn upp í Hafnarfirði.

Kling & Bang hefur verið húsnæðislaust í rúmt ár, frá september 2015? Hvernig hafið þið nýtt tímann?

Erling Það hefur farið heilmikil vinna í að undirbúa flutning í Marshallhúsið. Við erum búin að vinna í fjármögnun til að reka starfsemina og sú fjármögnun heldur áfram. Við höfum verið að sýna erlendis og taka þátt í verkefnum úti. Einnig höfum við farið í gegnum í myndbandasafnið og gert ýmislegt smálegt sem ekki vinnst tími til þegar mikið er að gera í sýningarhaldi.

Hekla Við höfum líka haft rými til að hlaða batteríin. Það koma allir tvíefldir tilbaka.

Sjáið þið fyrir ykkur miklar breytingar á rekstrinum?

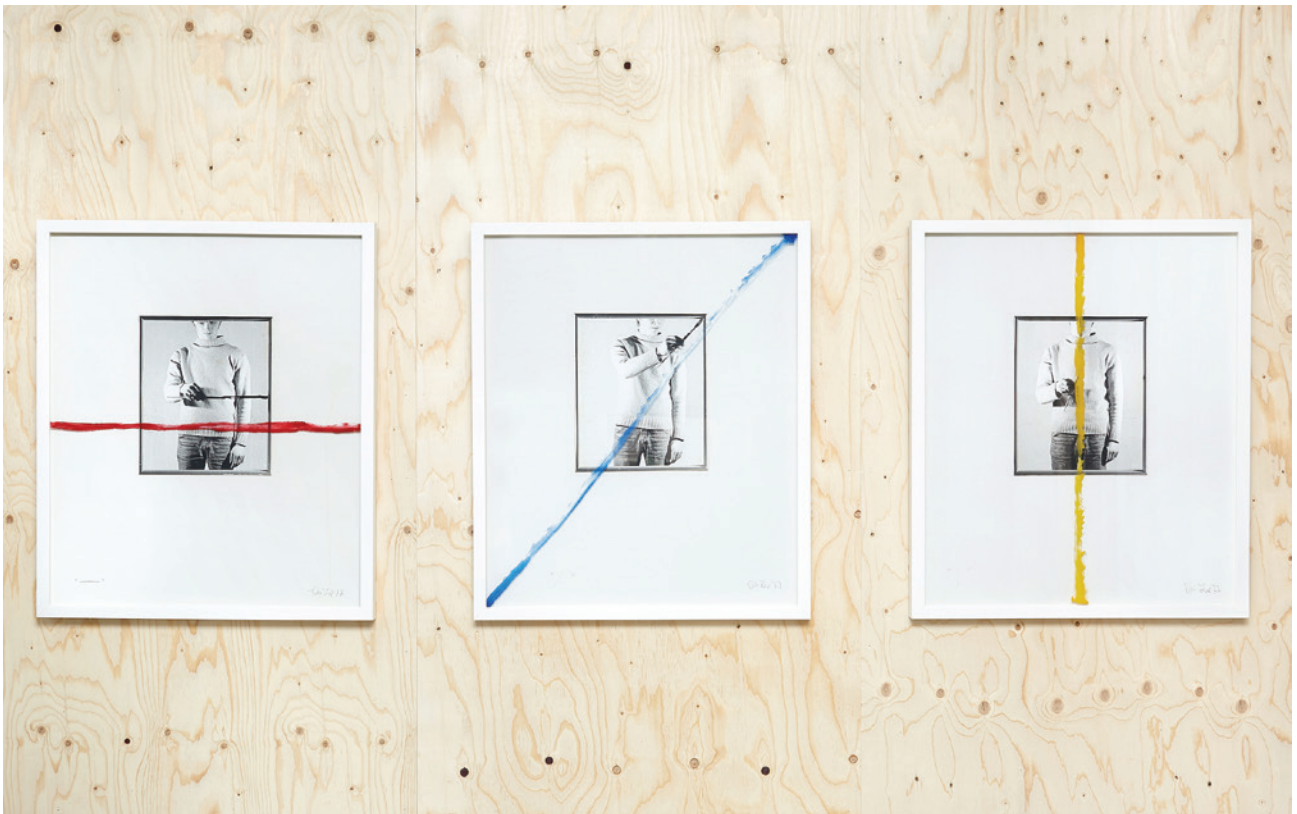
Hekla Óhjákvæmilega verða breytingar. Þetta er mun dýrara rými og meiri yfirseta. Við höfum rekið þetta fyrirbæri á hörkunnni í gegnum árin. Við höfum sjálf staðið vaktina í sjálfböðavinnu og meðfram okkar daglegu vinnu. Þetta er mikið áreiti en gleðilegt engu að síður. Nú er þetta orðið meira og stærra og ekki hægt að ætlast til þess að fólk standi vaktina endalaust óendurgjaldslaust. Kling &

Bang hefur fram að þessu verið rekið algjörlega á eigin vegum og á eigin forsendum. Við höfum verið sjálfstæð að öllu leyti. Þegar við förum í sambúð eins og núna þá breytist það. Við erum til að mynda með lengri opnunartíma til að vera í takt við Nýló og Stúdíó Ólafs. Við erum samt sem áður ennþá listamannarekið fyrirbæri og ekki með fastan starfsmann.

Erling Í raun og veru er það fyrsta sem við stöndum frammi fyrir að fá fastan starfsmann á launum, í fasta yfirsetu og til að halda utan um hlutina. Elísabet Brynhildardóttir var ráðin sem framkvæmdastjóri í þrjá mánuði nú í kringum opnunina, en annars hefur aldrei verið fastur starfsmaður hjá Kling & Bang.

Hekla Við þurfum að slá í takt við aðra í húsinu og þar af leiðandi breytist starfsemin. Það gerist óhjákvæmilega. Það er samt svo fallett að við höfum engu breytt enn þrátt fyrir að vera búin að opna!

Þorgerður Breytingarnar eru verulegar fyrir Nýlistasafnið. Það var stór ákvörðun að fara í Marshallhúsið. Það eru þrír aðilar hérna í húsinu sem allir eru ólíkir en vinna fyrir sömu



Ólafur Lárusson, “-”, “/”, “I” - verkin eru í einkaeigu. Ljósmynd Vigfús Birgisson.

hugsjónina. Allar kostnaðaráætlanir eru í raun skáldskapur fram í tímann. Safnið sér fram á að þurfa að ráða fastan starfsmann sem sér um yfirsetu í 100% stöðu. Það er líka breyting að vera með starfsemi á tveimur stöðum. Við erum búin að skuldbinda okkur með ákveðinn hluta af Nýló í Breiðholti. Safneignin verður þar áfram og þar er rannsóknaraðstaða og sýningarrými sem við viljum nýta áfram. Markmiðið er að halda starfseminni áfram á báðum stöðum en sýningarsalurinn á efri hæðinni í Breiðholti hefur verið leigður út undir nemendagallerí Listaháskólans sem hefur hlotið nafnið RÝMD.

Reykjavíkurborg hefur gert leigusamning við HB Granda um húsaleigu til næstu 15 ára en hvernig verður önnur starfsemi í húsinu fjármögnuð? Verður róðurinn þyngrí?

Hekla Eðlilega því þetta er dýrara. Borgin hefur styrkt okkur í gegnum árin og hefur aukið við það framlag og svona húsi fylgir mikill meðbyr. Reksturinn er á okkar ábyrgð og með því að bjóða okkur í þetta hús er okkur sýnt ákveðið traust. Við verðum að nýta það traust og þann meðbyr sem húsinu fylgir.

Þetta er ekki gróðastarfsemi heldur hugsjónastarfsemi. En hvernig eflir maður eigin fjárhag þegar stefnan er í raun að bjóða upp á allt og gefa allt?

Erling Pressan var áður að finna peninga og vera í föstu húsnæði en núna þurfum við eingöngu að finna peninga og að sjálfsögðu að halda uppi metnaðarfullum sýningum þar sem listamaðurinn þarf einungis að hugsa um að sýna sína list. Ef við þurfum ekki að hugsa um húsaleigu getum við einbeitt okkur betur að því sem skiptir mestu máli; myndlistinni. Hér verður ekki aðgangseyrir enda væri það að breyta kjarna starfseminnar.

Þorgerður Uppleggið er að hér geti allir átt þann kost að njóta listar án þess að greiða fyrir og það er mjög falleg og dýrmæt hugsjón. En hún er kannski ekki endilega raunhæf í þessu umhverfi sem að við búum við í dag, en við reynum samt, mjög þrjóska!

Hekla Þetta er ábyrgðarhlutverk og hugsjónastarf. Á þeim tíma sem Kling & Bang var stofnað þá vissum við að við myndum ekki þrífast nema að það væri svona starfsemi í gangi. Ef enginn tekur það að sér þá gerir

maður það sjálfur. Við vitum það og þess vegna er maður í þessari sjálfböðavinnu, því við vitum að svona starfsemi þarf að vera til. Þetta er mikið frumkvöðlastarf sem bæði Kling & Bang og Nýló hafa unnið.

Þorgerður Við tókum eftir fjarveru mennta- og menningar- málaraðherrans á opnun Marshall- hússins. Það er bara eins og heilbrigðismálaráðherra myndi ekki mæta á opnun nýs anga Landspítalans!

Hvernig sjáid þið samstarfið fyrir ykkur í nýju húsnæði?

Hekla Það hefur alltaf verið ótrúlega hlýtt á milli Kling & Bang og Nýló og alltaf verið góð samvinna okkar á milli. Ef þurfti fleiri kastara eða auka myndvarpa fyrir sýningar þá var bara hlaupið eða hringt á milli. Listahátíðin Sequences hefur líka tengt okkur böndum. Við erum með sameiginlegt forræði yfir Sequences og það samstarf hefur verið gott.

Þannig að þið haldið ykkar góða samstarfi áfram í Marshallhúsi?

„Á sama hátt þurftum við að taka ákvörðun. Við trúðum á kjarnann í starfseminni. Það er ekki sjálfgefið. Við trúðum á að það væri sterkara en allt, sterkara en það sem við höfðum áhyggjur af.“



Úr Slæmum félagsskap. Ásgerður Birna Björnsdóttir, Tveir hnullungar af þoku, (Nærmynd) 2017. Ljósmynd Lilja Birgisdóttir.

Já, alveg pottþétt, segja þau öll samróma.

Kling & Bang og Nýló eru bæði listamannarekin rými. Nýló og Kling & Bang undir sama þaki. Sumir vilja halda því fram að um sama hlutinn sé að ræða. Hverju svarið þið þeim röddum? Er annað gallerí og hitt safn?

Erling Það er heilmikill munur á þessum einingum. Við erum tólf meðlimir í Kling & Bang og sex af þeim eru upprunalegir meðlimir frá 2003.

Hekla Nýló er með 380 manna fulltrúalista sem það þarf að varpa stórum spurningum til á meðan Kling & Bang þarf að svara til 12 manna hóps.

Þorgerður Líftími listamannarekinna rýma er ekki nema tvö til þrjú ár. Nýlistasafnið er líka listasafn sem þarf að lúta ákveðnum alþjóðlegum reglum hvað safnastarf varðar; varðveislu listaverka og aðstöðu. Sá kjarni og sú ábyrgð hafa mótað sögu Nýló og ferð þess gegnum ótal rými. Þar er kosið í stjórn á tveggja ára fresti og hún sér um að taka allar almennar ákvarðanir en ákvörðun eins og að flytja sýningarstarfsemina

í Marshallhúsið, hún var lögð í hendurnar á fulltrúaráðinu.

Erling Já, tvö til þrjú ár. Þannig að þetta er í raun ótrúlegur líftími hjá bæði Nýló og Kling & Bang.

Hekla Kling & Bang er þó ekki eiginlegt gallerí. Við viljum kalla okkur vettvang frekar en gallerí. Við erum með fullt af listamönnum sem við erum að kynna. Við eigum ekki tilkall til okkar listamanna. Ekkert okkar vill gera þetta til að græða á því en við getum selt listaverk ef svo ber undir. Við getum í raun gert það sem okkur sýnist hverju sinni!

Erling Já, við erum vettvangur frekar en gallerí og við búum yfir ákveðnu frelsi.

Þorgerður Nýló og Kling & Bang eiga þetta frelsi sameiginlegt og það liggur fegurð í því. Mesti styrkur Kling & Bang og Nýló er fólkíð sem nennir að gera. Mannauðurinn er ótrúlega dýrmætur. Þetta er viðleitni sem maður vonar að eigi eftir að halda áfram um ókomna tíð. Þetta er kommúna. Marshallhúsið er kommúnun okkar allra.

Þorgerður Það er þörf á að benda á mikilvægi listamannarekinna rýma og hversu mikil áhrif þau hafa haft á listasöguna. Ákveðinn angur sögunnar og verk frá tímum SÚM og fram til 8. áratugarins væru til að mynda horfin ef listamenn hefðu ekki komið upp sínu eigin listasafni. Hver einasta króna sem Nýló fær hefur alltaf verið mjög vel nýtt en við þurfum enn að reiða okkur á stjórnina og frekari sjálfböðavinnu félagsmanna, eins og núna við uppsetningu á verkum Ólafs Lárussonar. Ef að aðeins meiri fjármunum yrði varið í listina og grasrótarstarfsemina myndu samlegðaráhrif listarinnar margfaldast.

Nú eruð þið komin í sambúð með heimsfrægum listamanni, Ólafi Elíassyni. Hvernig leggst það í ykkur?

Þorgerður Ég held að hann sé bara geggjað sáttur við þetta!

Hekla Það er jákvætt að vera með atkvæðamikinn og rómaðan listamann í húsinu. Það er heilmikil jákvæðni og meðbyr sem fylgir húsinu og sem fylgir Ólafi, líkt og hinum íbúum hússins. Þetta hefur gengið mjög vel fyrir sig.



Yfirlitsmynd frá sýningunni Rolling Line - Ólafur Lárusson í Nýlistasafninu. Ljósmynd Lilja Birgisdóttir.

Á meðan allir halda sínu striki og sinna sínu starfi þá á þetta eftir að ganga vel.

Erling Þetta er dans á báða bóga. Við í Kling & Bang höfum sýnt eldri mjög þekktu alþjóðlega listamenn í bland við unga óþekktu. Ólafur dregur að fólk en svo sér fólk eitthvað annað líka. Svo munu sýningar og listamenn í Kling & Bang og Nýló draga að fólk sem um leið sér verk Ólafs. Staðirnir þrír með sínar eigin ákvarðanir og oft ólíkar nálganir munu á einhverjum tímum hafa áhrif hver á annan.

Þorgerður Þetta leggst mjög vel í okkur. Ég held að allir hafi verið mjög jákvæðir fyrir þessari samveru og þessari sambúð. Ég held að þessir þrír aðilar ásamt veitingastaðnum niðri séu að fara að virka mjög vel saman.

Hekla Á sama hátt þurftum við að taka ákvörðun. Við trúðum á kjarnann í starfseminni. Það er ekki sjálfgefið. Við trúðum á að það væri sterkara en allt, sterkara en það sem við höfðum áhyggjur af. Stofnanavæðinguna sem slíka.

Erling Húsið sem slíkt er að einhverju leyti stofnun en við höldum áfram að vera við.

Hekla Þetta var snúíð. Sérstaklega þegar þú ert búinn að vera sjálfstæður. Bakhjarl starfseminnar er listamaðurinn og listin. Það er ekkert annað og við treystum því. Dirfskan er þar að baki.

*Stefna Kling & Bang er að sýna myndlist sem ögrar samhengi og innihaldi skapandi hugsunar. Kling & Bang hefur alla tíð lagt áherslu á að bjóða upp á vettvang fyrir framúrskarandi sýningar og tilraunamennsku. Fyrsta sýning ykkar í Marshallhúsi er sýningin Slæmur félagsskapur sem er samsýning átta nýútskrifaðra listamanna og þar kennir ýmissa grasa. Það var mikið fjör á opnuninni, gjörningar og uppákomur!
Hvað getið þið sagt mér um sýninguna og tilurð hennar?*

Erling og Hekla Sýningarstjórnarnir eru Daníel Björnsson og Ingibjörg Sigurjónsdóttir. Það var tekin ákvörðun mjög fljótlega að vera með fókus á yngstu kynslóðina. Það var farið yfir efni frá mörgum grasrotarlistamönnum og valið út frá því. Valið var út frá heild og þema sýningarinnar. „Raunveruleikinn er slæmur félagsskapur og við erum með að minnsta kosti annan

fótinn í honum“, segir Ingibjörg í sýningarskrá sem gefin var út og seld á staðnum.

Erling Næsta sýning hjá Kling & Bang er sýningin OPNUN. Það er samsýning 13 listamanna sem verið er að kynna í sjónvarpsþáttunum OPNUN á RÚV.

Opnunar sýning Nýlistasafnsins í Marshallhúsinu er sýning á verkum Ólafs Lárussonar frá fyrsta áratug ferils hans. Sýningin nefnist Rolling Line. Sýningarstjórar eru Þorgerður Ólafsdóttir og Becky Forsythe. Mörg verka Ólafs eru varðveitt í Nýló. Hver var kveikjan að þessari sýningu?

Þorgerður Hugmyndin að sýningunni kviknaði árið 2010. Ég var nýbyrjuð í varastjórn hjá Nýló og sá fyrst verk eftir Ólaf þegar ég var að skoða safneignina. Ég varð strax mjög hrifin af verkunum hans og það vakti furðu mína að ekkert hafði verið rætt um Ólaf Lárusson í Listaháskólanum og að nafn hans væri ekki sýnilegra í listasögunni. Síðan fór ég að vinna hjá Listasafni Íslands við að skrifa upp viðtöl og þá sá ég fleiri verk eftir Ólaf í eigu safnsins. Ólafur var einn af stofnendum Nýlistasafnsins og afar virkur listamaður á umbrotatímum



Frá opnun Marshallhússins í Kling & Bang, verk Melanie Ubaldo
Not to be rude but... what are you doing in Iceland with your face? 2017.

í íslenskri myndlist. Við höfum bara verið að bíða eftir rétta tækifærinu til að sýna verkin hans. Það þótti við hæfi að opna í Marshall með verkum Ólafs því hann átti mikinn þátt í að móta myndlistarumhverfið á áttunda áratug síðustu aldar. Það er mikil gleði og hamingja í þessum verkum og þetta er frábært tækifæri til að sýna hversu góður listamaður hann var. Verkin á sýningunni eru úr safneign Nýló og einnig fengin að láni frá Listasafni Íslands og Reykjavíkur og úr einkaeigu. Næsta sýning verður svo af allt öðrum meiði, risastór samsýning með meira en þrjátíu listamönnum á öllum aldri, erlendum og innlendum.

Nú hafa erlendir ferðamenn yfirtekið miðbæinn og styrkt íslensku krónuna. Það má í raun segja að þeir hafi að einhverju leyti ýtt ykkur hingað út á Granda. Þeir eiga síðan eftir að vera tíðir gestir hér á bæ. Þetta er áhugaverð hringrás. Teljið þið að lista- og menningarmiðstöðin í Marshallhúsi eigi eftir að auka enn frekar áhugann á Grandasvæðinu?

Hekla Það er gleðilegt að það skuli vera eitthvað eftir fyrir ferðamanninn að sjá. Þeir vilja sjá eitthvað meira en hótél og túristabúðir.

Þorgerður Maður sér halarófu ferðamanna á leiðinni í Hörpuna stoppa á Sæbrautinni við *Sólfarið* eftir Jón Gunnar Árnason. Menningin er það sem fær fólk til að staldra við. Reykjavíkurborg er búin að kveikja á þessu, núna mega fleiri fylgja.

Hekla Við erum búin að sinna mörgum ferðamönnum í litla hellinum á Hverfisgötunni. Það var örtröð af fólkum sem lagði leið sína þangað. Við höfum líka farið mikið erlendis og ég hef alltaf talað um að við séum sendiherrar, sendiherrar myndlistar. Allt í einu er Reykjavík á blaði sem drifkraftur menningar og lista. Þetta er gríðarlega mikilvægt og mikil landkynning.

Þorgerður Það var mikið um að ferðamenn kæmu á sýningar í Nýló í Breiðholtinu. Ferðamenn setja ekki

fjarlægðina fyrir sig þegar þeir vilja skoða góða og spennandi myndlist. Þessi listamannareknu rými vekja eftirtekt og ferðamönnum finnst þetta spennandi.

Erling Við sinnum líka mikilvægu fræðslustarfi. Það ætla fimm eða sex skólar að heimsækja okkur í þessari viku. Við erum að taka á móti fullt af hópum.

„Það má í því samhengi taka það fram að við fengum fræðslu- styrk frá Mennta- og menningarmálaráðuneytinu í ár,“ skýtur Elísabet Brynhildardóttir meðlimur og starfandi framkvæmdastjóri Kling & Bang inn í samtalið.

Hekla Það vantar meira myndlistaruppeldi í skólana og með þessu erum við að leggja hönd á plóg við að fræða og gleðja börn og fullorðna, íslenska sem og erlenda.

Þorgerður Ég held að þetta sé frábært tækifæri fyrir borgina. Þetta er



Erling T.V. Klingenberg, Hekla Dögg Jónsdóttir og Þorgerður Ólafsdóttir.

frábær viðkomustaður. Marshallhúsið er gluggi inn í samtímalistina. Hér er hægt að dvelja daglangt og skoða hvað er að gerast í samtímamyndlist á Íslandi.

Hekla Þetta á vonandi eftir að auka hróður svæðisins. Hér er hægt að upplifa samtímalist og hún endurspeglar þjóðfélagið. Maður áttar sig á því hvað er að gerast í samfélaginu í gegnum myndlist.

Nú hefur SÍM haldið úti herferðinni „Við borgum myndlistarmönnum“ þar sem áherslan er á að listamenn fái greidd laun fyrir vinnu sína. Hver er ykkar afstaða í því máli?

Þorgerður Ég var í starfshópnum sem vann að þessum samningum. Það eru svo fáir myndlistarmenn sem geta sinnt myndlistinni eingöngu og lifað af henni. Við höfum listamannalaunin og þau eru af hinu góða. Síðan eru styrkir og annað sem fellur til, eitthvað örlítið klink sem tikkar inn. En við viljum að ríkið

viðurkenni að listamenn eigi að fá borguð laun fyrir að halda sýningar í opinberum söfnum.

Hekla Það var auðvitað hluti af þessari herferð að þetta fjármagn væri ekki að koma úr batteríum sem eiga ekkert heldur að ríki og borg bættu í og öxluðu ábyrgð á því hvað myndlist færir samfélaginu í tekjum. Að vera myndlistarmaður er ekki hátt skrifað í íslensku samfélagi. Erlendis er litið á myndlistarmenn sem skapandi fólk sem auðgar samfélagið. Á Íslandi er oft litið á okkur sem blóðsugur sem vilja mergsjúga kerfið. Þetta er mikill misskilningur sem verður að leiðrétta. Við erum stríðsmenn. Við lítum á myndlistina sem mikilvægan hlekk í samfélaginu, annars hefði maður ekki getað gefið sig í þetta í öll þessi ár. Maður heldur ótrauður áfram. Enda sér maður hvað það hafa verið settar upp magnaðar sýningar í þessum rýmum þó svo að peningar hafi verið af skornum skammti.

Þorgerður Í þessu húsi horfum við á möguleikana sem það hefur upp á að bjóða, Nýlistasafnið heldur áfram að vera Nýló og Kling & Bang heldur áfram að vera Kling & Bang. En þetta er tækifæri til að breiða út vængina og þetta er tækifæri fyrir veg myndlistar, og alla anga myndlistar. Myndlist getur verið óaðlaðandi og erfið, fögur eður ei, óþjál og pirrandi, hún er allur skalinn. Endurskoðun á samfélaginu og ekki bara málverk og skúlptúr. Nú er starfsemi Nýló og Kling & Bang orðin sýnilegri. Umgjörðin er stórfenglegri og kannski var þessi nýja umgjörð nauðsynleg framhaldinu. En kjarninn og metnaðurinn er sá sami og við höldum ótrauð áfram.

STARA þakkar þeim Erling og Heklu hjá Kling & Bang og Þorgerði hjá Nýló fyrir spjallið og óskar þeim góðs gengis í Marshallhúsi.

MARSHALLHÚSIÐ

Ellert Björn Ómarsson

Nýr og endurbættur Grandi

Grandinn hefur tekið stakkaskiptum síðastliðinn áratug. Svæðið sem lengi vel hefur einungis þjónustað fiskiðnað og sjávarútveg hefur gengið í gegnum endurnýjun lífdaga, m.a. með uppbyggingu sjóminjasafns, og einkennist nú af grósku í bæði verslun og menningu. Nýjasta dæmið um uppbyggingu af þessu tagi er umbreyting gömlu Síldarverksmiðju Faxa hf. við Grandagarð 20 sem nú er í eigu HB Granda. Síldarverksmiðjunni hefur verið breytt í lista- og menningarhús sem hefur formlega fengið nafnið Marshallhúsið.

Marshall-aðstoðin

Saga Marshallhússins er áhugaverð og teygir anga sína allt til seinna stríðs. Þannig hefst forsaga þess með fjárláni Bandaríkjastjórnar til Evrópu, svokallaðri Marshall-aðstoð, kennd við George Marshall þáverandi utanríkisráðherra Bandaríkjanna. Lánið var ætlað Evrópuríkjum til enduruppbyggingar eftir seinni heimsstyrjöldina og

gegndi þar lykilhlutverki. Ísland fékk sinn skerf af fénu þrátt fyrir að aðstæður hérlendis væru ekkert í líkingu við eftirmála heimsstyrjaldarinnar á meginlandi Evrópu.

Því er nafnbót hússins vísun í forsögu þess, en byggingin, sem reist var utan um síldarverksmiðju, var fjármögnuð að hluta til með þeim miklu fjármunum sem Ríkissjóður Íslands fékk. Marshallhúsið var þannig liður í áformum ríkisstjórnarinnar og útgerðamanna um að stórauka getu til síldarvinnslu á Faxaflóasvæðinu. Það var hlutafélagið Kveldúlfur ásamt Reykjavíkurbæ sem stofnuðu árið 1948 sameignarfélagið Faxa sf. um byggingu síldarverksmiðjunnar í Örfirisey. Verksmiðjan þótti merkileg því hún var fyrsta þurrvinnslu síldarbræðsla sinnar tegundar á Íslandi. Sigurður Guðmundsson og Eiríkur Einarsson voru fengnir til að teikna þessa nýju síldarverksmiðju á árunum 1948-49.

Síldarbræðslu- og úrvinnsluhús

Á lóðinni við Grandagarð 20 hafa risið nokkrar byggingar í gegnum tíðina. Árið 1950 voru teknar í notkun fjórar nýjar byggingar. Var Marshallhúsið eitt þeirra og gegndi hlutverki síldarbræðslu- og úrvinnsluhúss. Byggingin er fjögurra hæða auk rishæðar, en fjórðungur hússins er þriggja hæða með aukinni lofthæð. Í húsinu voru vélarsalir á öllum hæðum auk efnarannsóknarstofu á fyrstu hæð og umbúðageymslu á þakhæð. Gluggasetning hússins er mjög áhugaverð og heldur óhefðbundin miðað við verksmiðjuhús þess tíma. Líklegt þykir að hönnunin sé innblásin af iðnaðarbyggingum í Mið-Evrópu frá svipuðum tíma. Gluggasetningin er gott dæmi um hvernig hönnun og útlit hússins hefur mótast af notagildi þess. Ástæðan fyrir fjölda glugga á hliðum hússins er talin vera varúðarráðstöfun ef ske kynni að ketill síldarbræðslunnar skyldi springa, þannig ættu rúðurnar að springa út en ekki útveggirnir.



Ljósmynd Ari Kárasón, 1965. Mynd fengin hjá Ljósmyndasafni Reykjavíkur.

Húsið gegndi hlutverki sínu sem síldarbræðsla í hálfra öld en síðastliðinn áratug hefur það staðið autt. Árið 2009 ákvað HB Grandi að fjarlægja mjóltanka sem stóðu við suð-austanvert húsið. Einnig var skipt um glugga í öllu verksmiðjuhúsinu, gert við steypu utanhúss og það málað. Eftir þessar framkvæmdir kom í ljós fallett hús í hafnarmynd Reykjavíkur sem áður hafði verið falið bak við mjóltankana.

Marshallhúsið fær nýtt hlutverk

Hugmyndasmiðirnir að uppbyggingu Marshallhússins eru þeir Ásmundur Hrafn Sturluson og Steinþór Kári Kárasón, sem reka saman arkitektastofuna Kurtogpi. Eftir að tankarnir á hafnarbakkanum voru fjarlægðir var athygli þeirra á byggingunni vakin. Að eigin sögn lét þessi „nýja“ bygging þá eiginlega ekki í friði og hugmyndir um nýtt hlutverk hússins tóku að gerjast. Á svipuðum tíma misstu Nýlistasafnið og Kling & Bang gallerí húsnæði sitt í miðborg Reykjavíkur. Einnig höfðu þeir

Steinþór og Ásmundur spurnir af því að Ólafur Eliasson myndlistarmaður hefði í hyggju að opna vinnustofu á Íslandi. Því sáu þeir að um kjörið tækifæri væri að ræða, möguleika á að skapa eins konar miðstöð fyrir samtímalist á Íslandi, sem lengi hefur verið á vergangi í borginni.

Þeir félagar ákváðu að kynna hugmynd sína fyrir eigendum hússins, HB Granda, og fengu leyfi til að þróa hugmyndir sínar áfram. Í kjölfarið var gerður samningur við Reykjavíkurborg um að leigja efstu þrjár hæðir hússins til 15 ára. Framkvæmdir hússins eru því að hluta til fjármagnaðar þannig sem og trygging á starfsemi í húsinu næstu árin. Áður en lengra er haldið er vert að hrósa HB Granda fyrir að eiga þátt í að efla lista- og menningarlíf í borginni með þessum hætti. Marshallhúsið er fordæmisgefandi en hér ber einnig að minnast á *Þúfunu*, listaverk eftir Ólöfu Nordal sem einnig er reist á lóð fyrirtækisins í Örfirisey.

Aðlögun hússins að nýju hlutverki sínu var alfarið í höndum Ásmundar og Steinþórs. Það má því segja að þeir félagar séu hugmyndasmiðir Marshallhússins frá upphafi til enda. Nálgun þeirra ber vott um virðingu fyrir sögu hússins. Karakter hússins fær að njóta sín í hrárra steypu, bitum og súlum. Öll nýsteypa í húsinu er í gömlum stíl og má þar helst nefna stigann sem leiðir upp á efri hæðir hússins. Jarðhæð hússins hefur ólíkan karakter til móts við sýningarrými efri hæðanna. Þar er öll steypa hrá og voru súlur og bitar þvegin með háþrýstidælu til þess að losna við alla málningu og örefni. Til móts við hráa steypuna er notast við oregon pine við í klæðningu innveggja og innréttinga veitingastaðarins auk glugga í innskoti anddyris. Leifur Kolbeinsson matreiðslumeistari rekur veitingastaðinn sem kallast Marshall Restaurant + Bar og leggur áherslu á að bjóða upp á fjölbreytta og ferska sjávarrétti.

Innra skipulag hússins er í raun tvískipt og víða er leikið með opnanir á milli hæða. Þannig er fjórðungur hússins þriggja hæða og hefur aukna lofthæð. Í þeim hluta eru salerni á jarðhæð en sýningarrými á tveimur efri hæðunum sem og stúdíó Ólafs Elíassonar. Hinn hluti byggingarinnar hýsir sýningarrými Nýlós á annarri hæð, Kling og Bang á þeirri þriðju og vinnustofu Ólafs Elíassonar á efstu hæð. Meginflæði hússins liggur um stigann sem um leið tengir hlutana tvo ásamt lyftu sem staðsett er í veggnum þar sem húsið skiptist. Allir veggir, súlur og loft eru hvítmáluð inni í sýningarrýmum. Víða er leikið með lofthæðina, sem dæmi má nefna tvöfalda lofthæð innst í sýningarrými Nýlós til austurs sem og tvöfalda lofthæð í sýningarrými Kling og Bang til vesturs yfir aðalinngangi byggingarinnar.

Umbreyting hússins er mikil. Allt yfirborð á gólfum var strípað burt og gólf flotað upp á nýtt. Á jarðhæðinni var steipt ný gólfplata og ýmsar viðgerðir framkvæmdar

á plötum og veggjum. Þar sem um er að ræða gamla verksmiðju var húsið áður mjög hrátt að innan. Þegar koma þurfti fyrir tækjum og tólum var brotið í burt eða steipt eftir hentisemi og hefur þannig útlit hússins mótast af starfsemi þess. Þrátt fyrir að gjörbreyta húsinu vilja Ásmundur og Steinþór af fremsta megni halda þessari sögu í heiðri. Öll steypusár í veggjum og plötum eru höfð sýnileg, þau eru ör hússins, minnisvarðar um fyrri starfsemi og gera þeim sem þar dvelur kleift að skynja sögu rýmanna. Leikið er þannig á skynfærin, sem dæmi finnst ennþá keimur af fiskilyktinni í krókum og kimum hússins og skarkali hafnarstarfseminnar berst til eyrna.

Framtíð Reykjavíkur

Reykjavíkurborg er að breytast, miðborgin er sífellt að teygja anga sína nær sjónum og opna það sem áður var lokað hafnarsvæði. Marshallhúsið er gríðarlega mikilvægur liður í þessari þróun. Flæði fólks eykst,

bæði til að skoða *Búfunu* og ganga um iðandi hafnarsvæðið og þá er við hæfi að gæða sér á íslensku sjávarfangi á Marshall Restaurant. Sú miðstöð sem Marshallhúsið mun vera í íslensku myndlistarsenunni auk sýningarrýma Ólafs Elíassonar gefur svæðinu svo aukna vídd.

Hugmyndasmíði Kurtogpí að Marshallhúsinu hefur því tekist virkilega vel, bæði endurhönnun hússins og starfsemi þess. Borin er virðing fyrir uppruna hússins og gætt er að öllum smáatriðum. Kurtogpí eiga svo sannarlega hrós skilið fyrir nálgun sína: virðingu fyrir sögu byggingarinnar en jafnframt að gefa henni nýtt líf. Við eigum að vera stolt af því að eiga svona fallett hús þar sem listir og menning fá að blómstra. Ég trúi því að Marshallhúsið eigi eftir að verða mikið aðdráttarafl fyrir Grandann. Í kjölfarið sting ég upp á að næsta verkefni verði vindubrú fyrir gangandi vegfarendur yfir mynni Reykjavíkurhafnar til að tengja hafnarsvæðið ennþá betur við miðborg Reykjavíkur!



Ljósmynd úr Þjóðviljanum 1976. Mynd fengin hjá Ljósmyndasafni Reykjavíkur.

Maðurinn í náttúrunni

Margrét Elísabet Ólafsdóttir

Fagurrauð olíutunna í forgrunni ljósmyndar grípur augað. Tunnan liggur úti á víðavangi, ofan á grýttum mel eða uppþornuðum árfarvegi, sem nær svo langt sem augað eygir. Við miðju myndarinnar, beggja megin, má greina rót fjallshlíðar eða hæðar, en sjálfur melurinn virðist ná inn í fjarskann, jafnvel inn á hálendið. Himinninn, sem fyllir efri hluta myndflatarins, er lágskýjaður, og skýin nánast strjúkast við hæðirnar. Það er ekki sála á ferð. Aðeins tunnan gefur til kynna að þarna hafi mannfólk átt leið um. Einhver hefur haft fyrir því að mála tunnuna og koma henni fyrir á þessum stað. Eða hvernig komst hún þangað? Titill ljósmyndarinnar, *Héraðsdalur í Skagafirði*, gefur vísbendingu. Við erum að horfa á landareign og þarna skammt frá er bær sem í býr fólk. Kannski er tunnan aðeins örskammt frá bænum, og mögulega þjónar rauði liturinn tilgangi sem ljósmyndin gefur ekkert uppi um. Kannski er litnum aðeins ætlað að láta tunnuna skera sig úr í tilbreytingarlitlu landslaginu.

Ljósmyndin er hluti af sýningu á verkum Einars Fals Ingólfssonar í Ketilhúsinu á Akureyri. Það er svissneski sýningarstjórinn Christoph Kern sem hefur valið ljósmyndirnar á sýninguna, en hún var fyrst sett upp í Galleríi Oslo 8 í Basel í Sviss árið 2015. Allar ljósmyndirnar eiga það sameiginlegt að sýna verksummerki eftir manninn í náttúrunni og fjalla um það hvernig maðurinn býr í náttúrunni og með henni. Þetta kemur enn skýrar fram í annarri ljósmynd sem sýnir glugga- og hurðarlausu hlið á skær litu sæluhúsi sem staðsett er á Öxarfjarðarheiði. Liturinn þjónar þeim tilgangi að láta húsið skera sig úr lit náttúrunnar, grænum þúfum, gulu grasi, brúnni mold eða hvítum snjó. Húsið, sem er í raun lítið annað en kofi, á að sjást, en ekki falla inn í landslagið, til að vegfarendur geti fundið það og leitað þar griða í vondum veðrum og ófærð. *Griðastaðir* er yfirskrift sýningarinnar, og þetta sæluhús er einn af þeim. Annar slíkur staður við veginn sést ekki sjálfur á annarri ljósmynd, heldur er vísað til hans með stærðarinnar skilti, sem er samsett úr stöfum orðsins MOTEL.

Stafirnar virðast gerðir úr málm, en þeir hafa verið festir ofan á steypnan vegg sem stendur að því er virðist á víðavangi, úti í eyðilegu hrauni. Aðeins fjallið Keilir, sem rauðmálaður stafurinn O rammar inn, segir til um landfræðilega staðsetningu skiltisins, úti á Reykjanesi, sem titill myndarinnar, *Við Vogaafleggjarann*, staðfestir. Aftur erum við blekkt af auðninni og tilfinningu fyrir víðáttu, þótt stafirnir og orðið, mótel, segi til um að byggingar og mannaferðir séu ekki langt undan.

Ljósmyndir Einars Fals sýna einnig annarskonar griðastaði, eða skjól, sem er heiti á samnefndri ljósmyndaseríu. Ljósmyndir úr þessari seríu eru áberandi á sýningunni, en þær eru flestar minni um sig en þær myndir sem þegar hafa verið nefndar. Í flestum ljósmyndum seríunnar *Skjól*, er auga myndavélarinnar beint að skjólum hesta á Norður- og Suðurlandi. Sjónarhornið er þröngt eins og í myndinni af sæluhúsinu og beinir athyglinni að hlutum sem er myndaður fremur en að



Einar Falur Ingólfsson, Við Vogafleggjarann.

landslaginu sem umlykur hann. Þetta óvenjulega viðfangsefni dregur athyglina að fjölbreyttri hönnun og byggingaraðferðum skjóla þar sem notast er við þann efnivið sem hendi er næst. Oftast eru skjólin úr efnum sem hafa áður verið notuð í annað, hvort sem það er timbur eða bárujárn. Og þótt skjólin séu áþekkt sýna ljósmyndirnar að þau eru mismunandi að lögun og stærð. Sum eru einföld, líkt og skjólið í Vatnsdal sem samanstendur af tveimur gömlum rafmagnsstaurum, nokkrum plönkum og ryðguðum bárujárnsplötum. Það mætti jafnvel lýsa byggingarstílnum sem mínímalískum í efni og formi og þannig nota orð sem vísar til myndlistar og skúlptúrs. Úr sama dal er ljósmynd af öðru skjóli sem er mun flóknara í byggingu og meira að umfangi. Stórhugur og mögulega skrautgirni smíðsins, nema skrautið hafi orðið til af nauðsyn, kemur fram í notkun á keflum, sem eru tengd saman með bárujárnsplötum. Þetta skjól minnir á skjaldborg eða vígi, stöðugt og stórt, en líka ofhlaðið, þótt ofhlaðinu sé líklega ætlað að styrkja hlutverk þess. Hugvitssemi er orð

sem kemur upp í hugann þegar horft er á þessar ljósmyndir sem upphefja hversdagslega hluti og benda á feegurðina í nytseminni.

Í ljósmyndum sínum sýnir Einar Falur landið og náttúruna, en aðeins sem bakgrunn myndar af manngerðum hlutum sem þar er að finna. Hlutum sem líkt og skjólin sýna sambúð manns og náttúru og hvernig hann setur mark sitt á hana, hvort sem það er í hversdegi bóndans og hrossaræktandans, eða í tengslum við ferðaiðnaðinn. Hann snýr baki í Þingvallavatn, til að geta myndað hestaskjól, þar sem glittir í bóndabæ og rafmagnsmöstur. Hann snýr einnig baki í Geysissvæðið, og myndar þess í stað auglýsingaskilti frá fyrirtæki sem selur útivistarfatnað, en myndar um leið skjól fyrir tré sem vex að baki þess. Jafnvel eina ljósmyndin á sýningunni sem virðist vera af villtri náttúru við Vatnsleysuströnd, sýnir nærveru mannsins í formi þyrpingar af valmúa sem sprettur að því er virðist villtur með lambgrasinu. Hvergi er fólk að sjá, nema í fjarlægð, eða það er án persónueinkenna og því sýnt líkt og hver annar hlutur á

myndinni. Þessi eiginleiki verkanna gefur þeim tregablandinn undirtón.

Ljósmyndaröðin *Skjól* er skýrt dæmi um vinnuaðferðir Einars Fals, sem sækir fyrirmyndir sínar til konseptlistamanna sjötta áratugarins, listamanna sem fyrstir notuðu ljósmyndir til að skrásetja kerfisbundið hversdagsleg viðfangsefni. Með kerfisbundinni nálgun og skýrt afmarkaðri vinnureglu, þar sem sama stefni er endurtekið eins oft og þurfa þykir, má laða fram fjölbreytni með endurtekningu. Með því að gera hið manngerða í náttúrunni að viðfangsefni tengir Einar Falur konseptljósmyndina við sigilt viðfangsefni íslenskra nútímamálara, landslagið, en sýnir það um leið á nýjan hátt, í tengslum við líf og hugðarefni samtímans. Christoph Kern hefur tekist einkar vel við val á ljósmyndum á sýninguna *Griðastaðir*, þar sem einnig má sjá verk úr myndröðunum *Reykjanesbrautin* og *Sögustaðir*. Sýningin er lítil en þétt og dregur fram alla helstu styrkleika Einars Fals Ingólfssonar sem listamanns og ljósmyndara.

Undur sköpunarinnar

Harpa Björnsdóttir & Unnar Örn

Þegar ekið er út Eyjafjörð austanmegin, þjóðveg 1 frá Akureyri, má sjá eftir um 10 mínútna akstur eitt af undrum íslenskra safna þar sem það kúrir við vegarkantinn ofan Svalbarðsstrandar. Fyrstur til að vekja athygli er Safnvörðurinn bláklæddi, hávaxinn útvörður með sílogandi lugt í höndum, þekkt kennileiti við veginn. Við hlið hans standa reisuleg hús sem setja svip á umhverfið og litríkir skúlptúrar bjóða fólk velkomið

í anddyrinu. Þetta er Safnasafnið, þar sem alþýðulist af ólíku tagi hefur fengið skjól á þessum fagra stað.

Stofnendur Safnasafnsins eru Níels Hafstein myndlistarmaður og Magnhildur Sigurðardóttir geðhjúkrunarfræðingur, þau hafa frá árinu 1995 byggt safnið upp af miklum eldmóði. Árið 1997 var safnið flutt frá höfuðborginni í gamla þinghúsið á Svalbarðsströnd, þar sem

ráðist var í mikla uppbyggingu og endurbætur sem lauk árið 2007 þegar safnið opnaði í núverandi mynd með um 500 fermetra sýningarrými. Að auki hefur verið byggt upp viðamikil bókasafn um alþýðulist og handverk, ásamt heimildasafni um alþýðulist hér á landi. Fræðimannsíbúð og rannsóknarstofa eru einnig til staðar og býðst lista- og fræðimönnum sem vilja rannsaka safneignina og íslenska alþýðulist.



Sýnisbók safneignar I kom út árið 2016 en á kápu bókarinnar má sjá verk eftir Guðjón R. Sigurðsson [1903-1991]. Ljósmynd Pétur Thomsen



Bláklæddi Safnvörðurinn sem tekur á móti gestum á hlaði Safnasafnsins er verk eftir félagi í hópnun Huglist frá Akureyri. Huglist var stofnað 2007 sem vettvangur fyrir fólk sem hefur glímt við andlega erfiðleika, til að vinna gegn fordómum og vera sýnilegt í samfélagi við aðra. Mynd Magnhildur Sigurðardóttir.



Árið 2015 var Kikó Korriró-stofa stofnuð innan safnsins en í þessari sérstöku safnadeild eru varðveitt um 120–130.000 verk eftir Þórð Guðmund Valdimarsson [1922–2002] sem ættingjar hans afhentu safninu til varðveislu árið 2015. Ljósmynd Pétur Thomsen.

Safnasafnið hefur þá sérstöðu meðal listasafna hér á landi að safna jöfnum höndum list eftir leika sem lærða, með áherslu á list þeirra sem af ýms-um ástæðum hafa verið jaðarsettir eða utanveltu við meginstrauma listarinnar, stundum kallaðir næfir eða ein-farar í myndlistinni. Meginhluti safneignar Safnasafnsins er því verk sjálfmenntaðra listamanna sem ekki eiga inni í öðrum listasöfnum, einnig á safnið álitlegt safn nútímalistar. Safnið er nefnt Alþýðulistasafn Íslands, þó nánari skilgreiningar geti gilt um einstök verk og einstaka listamenn.

Í starfi sínu hefur Safnasafnið víkkað út safnahugtakið – eins og felst í nafninu þá er bæði um að ræða *söfn* verka, og svo safn, stofnun sem safnar verkum. Safn utan um söfn. eru þessi *söfn* verka afar ólík, spanna allt frá leikföngum, útsaumi og hannyrðum, verkum geðfatlaðra, verkum barna, verkum einfara og alþýðulistamanna og verkum þekktra samtímalista-manna. Nærast *söfnin* hvert á öðru og þeim er fléttað saman í sýningum safnsins.

Það krefst hugrekks og ástríðu að stofna listasafn sem gengur gegn öll-um viðteknum hugmyndum um list og listræn gildi. Niels Hafstein hafði áður komið að stofnun nýstárlegs safns, hins listamannarekna Nýlista-safns sem hann hafði forgöngu um að stofna árið 1978 og stýrði af röggsemi um árabíl. Þegar Niels var þar við stjórnvölinn sýndi hann reglulega verk sjálflærðra listamanna jafnfætis

verkum lærðra listamanna, sem var óvenjulegt og umdeilt á þeim tíma. Strax þá var honum ljóst að undur sköpunarinnar og listrænt vægi er ekki bundið við skólun, aldur, kyn eða geðheilbrigði, heldur ástríðu sem býr innra með fólki og leitar útrásar.

Safnasafnið beinir sjónum að íslenskri alþýðulist líðandi stundar og vinnur að viðurkenningu hennar, sem og alþýðulist fyrri alda, allt frá 1850 fram á 21. öld. Í þessum tilgangi hóf Safnasafnið útgáfu ritraðar árið 2016 til kynningar á alþýðulist. Í fyrstu bókinni, *Sýnisbók safneignar I*, var söfnunar- og sýningarstefna safnsins kynnt í samspili við stóra yfirlits-sýningu. Í *Sýnisbók safneignar II* var fjallað sérstaklega um útsaumsverk óþekktra kvenna, og dregin upp mynd af mikilvægi þeirrar sköpunar sem liggur í handverki og listrænu vægi útsaumsins. Á næstu árum er markmiðið að halda útgáfunni áfram til að varpa ljósi á fjölbreytta flóru íslenskrar alþýðulistar og miðla til almennings af þeim dýrmæta sjóði sem fólgin er í safneign Safnasafnsins.

Á hverju ári eru settar upp í safninu nýjar sýningar þar sem list eftir leika og lærða mynda bæði samhljóm og spennu. Þar er tekst á við það sem sameinar og aðgreinir fólk hvert frá öðru. Í sýningum safnsins eru ávallt gerðar tilraunir með óvenjulegt samspil verka, formsýn og frumlega framsetningu. Þannig mynda sýningar hvers árs órofa listheild þar sem safneignin á í skapandi samræðu við verk gestasýnenda. Markmiðið er

að auka fjölbreytni í sýningarhaldi á samtímalist, laða að áhugasama gesti og örva hugmyndaflug þeirra. Safna-safninu hefur þannig á tveimur ára-tugum tekist það sem ólíklegt þótti, að færa alþýðulistina af jaðrinum inn að miðju og lokka jafnframt nútíma-listamenn til heilladrjúgs samstarfs.

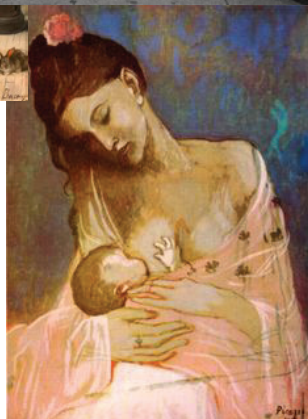
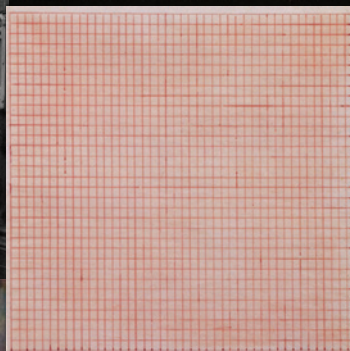
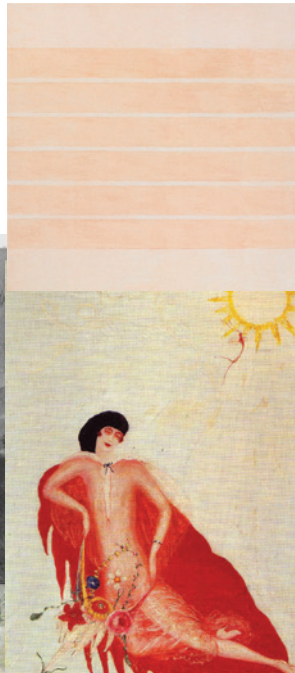
Í ár opna sýningar Safnasafnsins 13. maí og standa til loka september. Gestasýnendur 2017 eru: Aðalheiður Eysteinsdóttir, Birta Guðjónsdóttir, Harpa Björnsdóttir, Matthías Rúnar Sigurðsson, Ragnheiður Ragnarsdóttir, Sigríður Ágústsdóttir, Þorvaldur Jónsson. Sérýning verður á verkum Dieter Roth.

Úr safneign eru sýnd verk eftir Ásdísi Ketilsdóttur, Erlu Þórarinsdóttur, Friðrik Hansen, Gjørningaklúbbinn, Guðbjörgu Ringsted, Guðjón R. Sigurðsson, Halldóru Kristinsdóttur, Hjaltu Skagfjörð Jósefsson, Huldu Vilhjálmsdóttur, Jóhönnu Kristínu Yngvadóttur, Laufeyju Jónsdóttur, Ragnar Bjarnason, Bjargeyju Ingólfsdóttur, Svövu Skúladóttur, Elísabetu Geirmundsdóttur, Sæmund Valdimarsson, Yngva Örn Guðmundsson, Þóreyju Jónsdóttur.

Einnig verða sýnd leirverk eftir Láru Kristínu Samúelsdóttur, þjóðbúningur eftir Ragnhildi Helga-dóttur, brúðusafn, hannyrðir, og að venju verk eftir börn á ýmsum aldri úr nágrannabyggðinni.

Peningana eða lífið

Kristín Ómarsdóttir



Hvað kosta mínúturnar mínar? En ég gef þér þær af því þú ert góð og af því ég skulda heiminum hugmyndaflugið - en fyrir mínúturnar, á meðan ég skrifa pistilinn, fæ ég borgað og býð þér út að borða.

Segir kona í bíómynd við persónu sem aðeins sést í bakið á. Bakið er fallett. Rödd konunnar skræk.

Yfir flóanum liggur þoka sem leysist örlítið upp. Viðey birtist fölgræn og minnir á sögu prentsmiðja á Íslandi; hvað prentvélarnar skipta máli; ég megi koma því á framfæri að baráttan um tilvist íslenskunnar harðni. Í höfn liggur varðskip Landhelgisgæslunnar reiðubúið að verja tungumálið. Pistillinn verður samtímis birtur á ensku í myndlistartímaritinu. Í honum mun ég ekki fjalla um myndmál; ekki um hvernig tungumál áhrifar hugsunina og veðurfar áhrifar tungumál; ekki um hvernig tilfinningar leita uppi orð til að útskýra sig.

Upphafið er loðinn útúrdúr.

Fari maður í göngutúr, t.d. niðri bæ, skreytir maður göturnar og mannlífið:

Þú setur fjöður í hárið, klút í hálsmálið, ferð í gula sokka. E.t.v. er nostalgískt að halda því fram að manneskjan hafi hlutverki að gegna við skreytingu umhverfisins en tíminn gengur aftur. Og aftur.

Áður en Ríkisútvarpið hóf göngu sína, fyrir áttatíu og sjö árum, söng amma mín við þvottana, allan daginn ný og ný lög án stefgjalda. Þegar útvarpið kom söng útvarpið fyrir hana. Maður hefur sig til - þú þrýðir leikmyndina ... Hér máttu sjá plakatið með hershöfingjanum benda vísifingrinum á þig, á milli augna þinna:

ÞÚ
þrýðir leikmyndina

Er ritað fyrir neðan.

Heima hjá þér og einnig úti.

Maður gefur sig tímanum, samtíð sinni, maður er fórn hans/hennar.

Ég elska bara þig og engan annan, segir kall í bíómyndinni sem vitnað er til í upphafi og tekur ofan - fjöðrin fýkur. Við vitum ekki við hvern hann mælir orðin en allir sem horfa skilja undirtextann:

Ég elska alla í heiminum jafnt og tímann elska ég útaf lífinu.

Það er einn tilgangurinn - í tilgangsleysinu og kaosinu, hvort sem þau eru yndisleg eða ómótstæðileg - að gæða tímana af listfengni þinni og fegurðarþrá - skreyta - þá - breyta þeim.

Þú skyldir ekki bara skreyta heimilið (ef þú átt heimili - tímarnir stefna í allsherjar fjölmenningslegt heimilis- og allsleysi) heldur hverja stund, samræðurnar, gönguferðirnar, dagana. Draslaðu til (ekki bara heima hjá þér)

og

taktu til (ekki bara heima hjá þér).

Hugmyndaflugið, sbr. sólin, er sameign mannkyns og sköpunarverksins: það þarf hugmyndaflug til að framleiða hunang. Enginn á hugmyndaflugið, enginn á íslenskuna, hún verður ekki seld einsog banki. Myndlistarfólki fjölgar - snillingurinn og guð dóu samtímis - og því mun fjölga á næstu árum og tugum. Á vélmenningartímum mun myndlistarfólkið varðveita arf handíðanna. Með nostalgískum hughrifum horfi ég á listaverk úr límbandi og spýtum. En tímarnir ganga aftur. Handverksmenn fyrri tíða eru myndlistarfólk framtíðar. Einsog konur sem báru (bera, munu bera) saumavélarnar á bakinu milli borga ber listafólkið hugmyndaflugið á bakinu milli staða. En ekki er útlit yfir að kaupendum listaverka fjölgi í framtíðinni á meðan færri og færri fara höndum um auð jarðar.

Ætli á öllum tímum hafi sirka svipaðri upphæð af heimsauðnum verið varið í kaup á listaverkum? Manni þætti það ekki ólíklegt. Með lýðræðinu dreifist eyrnamerkti listaverkavasapeningurinn á fleiri hendur. // * Daglega skoða ég og fylgist með listum. Það er verið búa til góða list alls staðar í heiminum og opinbera verk listakvanna sem hafa legið í gleymiskudái í umþaðbil öld, og lengur, þær gáfu samtíð sinni og framtíð dýrmæta fegurð - óverðskuldað? Þær fengu lítið borgað fyrir verkin sín og ekkert erfingjar þeirra. Menningin hefur ekki tímt að kosta listir eftir konur. Í nútímanum eru verðgildi verka hinna lifandi lægra en jafnaldranna af karlkyni. Við stöndum frammi fyrir ströngu vandamáli: Hvernig á listafólk að komast af í svona heimi?

Þokan yfir flóanum opnar munninn:

Ekki gleyma að punta þig, settu fjöður í hárið og farðu út að ganga, gerðu allt eða næstum því allt þitt til að flikka upp á leikmyndina - legðu þitt af mörkum - gefðu ekkert eftir, láttu það ekki eftir fólkinu sem dregur til sín völd yfir löndum og sálum, um að umturna heimsmyndunum að eigin vild.

Þokan yfir flóanum: Feldu þig líka.

Leikmynd Reykjavíkur er haldið í nytjakví.



Louisiانا
Humlebak



Belfast
Ireland 2004

Gestavinnustofan

Annabelle von Girsewald, sýningastjóri

Kynningarmiðstöð íslenskrar myndlistar leitaði eftir samstarfi við SÍM í lok síðasta árs við að bjóða erlendum sýningarstjórum að koma og dvelja í gestavinnustofu hér á landi í allt að tvær vikur. Stjórn SÍM tók því fagnandi og er áætlað að bjóða tveimur sýningarstjórum til landsins á þessu ári. KÍM sér um að koma viðkomandi til landsins og SÍM

leggur til húsnæði. Sýningarstjórnarnir fara í vinnustofuheimsóknir til listamanna og halda fyrirlestur í SÍM salnum þar sem þeir kynna sig og sín störf. Þýsk-ameríski sýningarstjórnin, Annabelle von Girsewald var sú sem reið á vaðið í þessu samstarfsverkefni KÍM og SÍM. Hún dvaldi á Íslandi í tvær vikur í janúar og fór á þeim tíma í 25 vinnustofuheimsóknir til tuttugu

listamanna og undirbjó verkefni sem hún mun vinna með hópi listamanna hér á landi og öðrum erlendis á næstu misserum. Er það von stjórnar SÍM að félagsmenn hafi átt gott samtal við Annabelle og að þetta opni fyrir þeim tækifæri að nýjum og spennandi verkefnum.



Tatiana Echeverri Fernandez, ERR OUT (III), 2013. Af sýningunni heimkomur, 2013. Birt með leyfi höfundar. Ljósmynd Jens Ziehe, Berlín.



Tamara Henderson, tvær mottur fengnar að láni frá nágrannaíbúðum, lítillaga breytt og síðan skilað aftur til sömu íbúða, 2005. Af sýningunni heima er sárast (önnur af heima myndaröðunum), 2005. Birt með leyfi höfundar.

Er þetta fyrsta gestavinnustofan þín?
Já.

Fyrstu áhrifin af Íslandi/Reykjavík?
Þetta var þriðja heimsókn mín til Íslands.

Hvar fréttirðu fyrst af SÍM gestavinnustofunni?

Ég heyrði um SÍM í gegnum KÍM.

Að hverju vinnurðu í SÍM vinnustofunni?
Ég er að vinna að sýningarverkefni sem felst í því að snúa aftur til torfbæja og endurskapa þá.

Finnst þér að gestavinnustofan og/eða Ísland hafi áhrif á verk þín?

Gestavinnustofan gerði mér kleift að hefja rannsóknarvinnu mína. Verkefnið *Heim til Jarðar* (*Earth Homing*) miðar að því að endurskilgreina eftirmannlegt (posthuman) samband okkar við jörðina sem hugmyndalega og efnislega smíð. Ég fór í rúmlega 25 vinnustofuheimsóknir til listamanna sem skipulagðar voru af

KIM fyrir utan að hitta arkitekta og fræðimenn og sérfræðinga á sviði torfbæja. Fólkið sem ég hitti heldur áfram að hafa áhrif á hugmyndir mínar um íslenska sjálfsvitund. Gestavinnustofan auðveldar mér að skilgreina þemu fyrir *Heim til Jarðar: Endurupp götun torfbæja* þar sem ég velti fyrir mér hugtökum á borð við „endurröðun“ og „umbreyting“. Ég læri líka meira um Ísland/Reykjavík, heimaland margra listamanna sem ég á þegar í samstarfi við – þetta eru Egill Sæbjörnsson með *Bakaríið*, Slunkaríki eftir Hrein Friðfinnsson, WAIDWML með Styrmí Erni Guðmundssyni og *Landið þitt er ekki til* eftir Libiu Castro & Ólaf Ólafsson.

Sástu einhverjar sýningar á Íslandi sem höfðu áhrif á þig?

Já, ég sá margar sýningar, þar á meðal sýningu Steingríms Eyfjörð, *Kvenhetjan*, sýningu Önnu Júlíu Friðbjörnsdóttur í Gallerí Gróttu, gjörning Ásdísar Sifjar Gunnarsdóttur sem var hluti af *Völvunni* í Þrískiptu

seríunni *Nærveran* í Veður og vindur galleríi, og sýningu Önnu Hrundar Másdóttur, *Fantagóðir minjagripir*, í D-sal Hafnarhúss Listasafns Reykjavíkur í sýningarstjórn Yean Fee Quay. Samhengi þeirra er gjörólíkt en þar sem listamennirnir leiddu mig sjálfir í gegnum sýningarnar komst ég í snertingu við listasamfélagið.

Myndaðirðu einhver ný tengsl á meðan á dvölinni stóð og telurðu að þau muni gagnast þér?

Já, ég hitti marga spennandi listamenn sem mig langar til að vinna með og ég er með jafnvel enn lengri lista yfir fólk sem mig langar til að hitta næst þegar ég kem til Íslands.

Var eitthvað sem kom þér á óvart hvað varðar íslensku listasénuna?

Ég varð undrandi þegar ég áttaði mig á hversu mikið er um listamannarekin rými eins og Gallerí Suðurgötu 7, Harbinger og Kling & Bang og ég er forvitin um það hvaða sögur liggja þar að baki.

Viðtal við Vigdísí Jakobsdóttur, nýráðinn listrænan stjórnanda Listahátíðar í Reykjavík

Hlynur Helgason



Vigdís Jakobsdóttir hefur nýverið tekið við starfi listræns stjórnanda Listahátíðar í Reykjavík og mun til að byrja með stýra hátíðinni í tvö skipti, 2018 og 2020. Hlynur Helgason kom að máli við Vigdísí fyrir hönd Störu til að fá nánari upplýsingar um hugmyndir hennar í sambandi við starfið framundan, bæði með tilliti til listsköpunar í landinu í heild, en einnig sérstaklega út frá sjónarhóli myndlistar.

Ljósmynd Ásdís Pálsdóttir.

Hlynur: Um leið og þú tekur við starfi listræns stjórnanda Listahátíðar í Reykjavík er verið að breyta hátíðinni frá því að vera viðburður sem var haldinn hvert einasta ár yfir í það að verða hátíð sem er einungis haldin annað hvert ár. Hvað felur þessi breyting í sér? Er bara um niðurskurð að ræða eða eru uppi hugmyndir um að gera hátíðina veglegri og öflugri í hvert skipti sem hún er haldin?

Vigdís: Þetta er ekki niðurskurður að því leyti að árlegt fjármagn til hátíðarinnar hefur ekki verið skorið niður. Ég hef bara heyrt jákvæð viðbrögð frá vettvanginum, frá almenningi og alls staðar þar sem rætt er um þessa breytingu, og ég er sjálf mjög sátt við hana. Það er rétt að geta þess að búíð var að ákveða að gera hátíðina að tvíæringi áður en ég kom til starfa og að hún hefur bara verið haldin árlega frá árinu 2005. Frá 1970 til 2005 var hún tvíæringur líkt og nú og þannig er að vissu leyti verið að hverfa aftur til fortíðar. Hátíðin á sérstakan stað í hugum fólks og yfir henni ríkir ákveðinn nostalgíuljómi. Hins vegar hefur landslag lista og menningar tekið miklum breytingum frá því hátíðin var fyrst haldin og ekki síst á undanförunum áratug. Ég sé það fyrir mér að þetta afturhvarf til tvíæringis geti m.a. falið það í sér að hægt verði að skipuleggja verkefni og hugsa til lengri tíma. Nú gefst vissst andrými á milli hátíða sem ætti að nýtast til þess að dýpka innihald hvernar hátíðar. Og auðvitað skapast þarna líka einhver tími til þess að breiða starfseminna að einhverju leyti út fyrir hátíðarárið, mögulega til þess að stíga inn í einhvers konar listræn rannsóknarverkefni eða stærri langtímaverkefni. Það er líka þess virði að skoða möguleika á því að hátíðin geti fóstorað önnur verkefni á árinu á milli hátíða.

Það er kallað eftir því í dag að hátíðin skerpi á erindi sínu. Það er

skiljanlegt, nú þegar hátíðirnar á höfuðborgarsvæðinu skipta orðið tugum. Að mínu mati á Listahátíð að gera það sem aðrar hátíðir og stofnanir geta ekki gert. Sú áhersla sem í gegnum tíðina hefur verið á þverfaglega og nýsköpun skiptir miklu máli, en sérstaklega getur líka m.a. falist í því sem við getum gert umfram það að búa bara til dagskrá og keyra verkefni. Að tengja viðburði og verkefni út fyrir vettvang lista, tengja saman stofnanir og listafólk úr ólíkum áttum og teygja viðburði út í samfélagið og ná til hópa sem ekki hafa áður haft aðgang að hátíðinni er meðal þess sem ég sé fyrir mér að við getum gert.

Hlynur: En í framhaldi af því, hvernig hugsarðu þér að Listahátíð gæti til dæmis tengst inn í hugmyndir um menningar-bundna ferðaþjónustu? Þetta er atriði sem við sjáum að Harpa hefur nýtt sér að mörgu leyti en heildar-menningarsamfélagið á Íslandi hefur hins vegar ekki verið að gera það. Sérðu einhverja möguleika þarna fyrir Listahátíð?

Vigdís: Þetta er einmitt eitt af því sem við erum búin að taka tíma í að skoða undanfarna mánuði. Við höfum unnið að stefnumótun fyrir hátíðina í samráði við vettvanginn, í samstarfi við KPMG og sérfræðinga þar. Ég get upplýst það hér að við erum helst að vinna með tvö áhersluatriði í áhorfendastefnu hátíðarinnar. Annars vegar það að ná til fjölbreyttari hóps almennt og hins vegar er sérstök áhersla á erlenda ferðamenn. Þar sem hátíðin er svo fjölbreytt og þverfagleg er ólíklegt að hundruð eða þúsundir fari að skipuleggja sérstakar ferðir á hátíðina líkt og gerist t.d. með Iceland Airwaves og fleiri tónlistarhátíðir. Hins vegar eigum við góða möguleika á að ná til ferðamanna sem eru komnir til landsins eða eru að skipuleggja ferðalag sitt til Íslands; ferðamenn

sem eru menningarlega sinnaðir og langar að sjá íslenska menningu eða einhverja gæðamenningu á meðan þeir eru staddir á landinu. Eitt af því sem við getum gert til þess að ná því markmiði er að kynna dagskrá hátíðarinnar miklu fyrir en áður. Sérstaklega valda stærri viðburði sem við getum gert sýnilega og jafnvel sett í sölu að hausti. Þegar fólk skipuleggur ferðir sínar og ákveður ferðadagsetningar geti það þannig strax sett stefnuna á Listahátíð.

Hlynur: Þannig að það er mikilvægt að birta dagskrána snemma vegna þess að við vitum að þessir menningartengdu ferðamenn gera yfirleytt langtímaáætlanir?

Vigdís: Já, einmitt. Þess vegna er eitt af markmiðum okkar að fara í samstarf við ferðaþjónustuaðila og þá sem skipuleggja ferðir, að þessum upplýsingum sé miðlað þar.

Hlynur: Já, við vitum að ef menn ætla að hámarka arðsemi ferðaþjónustunnar þá er sú menningartengda yfirleitt sú öflugusta.

Vigdís: Ég var einmitt í samtali við stjórnanda listastofnunar hér á landi um daginn og það er hennar skoðun að við séum bara rétt að byrja að fleyta ofan af þessu, að það sé hægt að sækja svo miklu meira þarna.

Hlynur: Sem gefur möguleika á miklu meiri tekjum og stærri verkefnum?

Vigdís: Já, væntanlega. Þetta getur verið dýrmætur stuðningur fyrir menningarstofnanir okkar. Það er auðvitað hægt að segja að íslenskar menningarstofnanir eigi fyrst og fremst að sinna þeim sem hér hafa fasta búsetu og það er gilt sjónarmið. En málið er að við erum líka að koma íslenskri menningu og íslenskum listamönnum á framfæri í gegnum þessar hátíðir. Iceland Airwaves

„Í samþykktum hátíðarinnar er beinlínis sagt að hún eigi að bjóða upp á viðburði í allra hæsta gæðaflokki. En ég vil (og nú er maður kannski að fara yfir á hættusvið) varpa upp spurningunni um það hvað gæði séu í raun og veru.“

margsannar það – og margar fleiri hátíðir. Það sem margir útlendingar vilja helst sjá þegar þeir koma eru þrátt fyrir allt íslensku viðburðirnir.

Hlynur: En í framhaldi af því: á undanförunum áratugum var trúlega mest lagt í menningarhátíð á Íslandi þegar Reykjavík var menningarborg Evrópu árið 2000. Þar voru stór og mikil verkefni kynnt þar sem margar listgreinar komu oft saman. Hátíðin var á þeim tíma álitin mjög gott kynningarátak fyrir íslenska menningu, auk þess sem hugmyndin var sú að setja Reykjavík á kortið fyrir menningartengda ferðamenn. Eftir hátíðina, eins og gerist gjarnan eftir svona hátíðir, var verulega dregið úr fjármagni í framleiðslu listviðburða. Í raun má segja að við höfum aldrei síðan náð sama slagkrafti aftur á menningarsviðinu. Það má því spyrja hvort þetta nýja form á Listahátíð komi til með að ná einhverjum þessháttar markmiðum?

Vigdís: Það væri náttúrulega bara ótrúlega fallett og gott ef að það gæti gerst, en það voru hinsvegar slíkar upphæðir í Menningarborginni 2000 að það er ekkert sambærilegt. Þessi slagkraftur sem þú talar um kom með peningum, það er ekkert launungarmál. Með góðri skipulagningu auðvitað og samlegðaráhrifunum af þessu samstillta átaki. Ég tel að íslenskt menningarlíf sé ennþá að uppskera

eftir þetta menningarár. Ég held að það sé vel hægt að líta til reynslunnar þar og rýna í hvað það var sem best gekk upp. Í dag þurfum við líka að líta til þess besta sem er verið að gera erlendis í hátíðahaldi. Ég skoðaði nýlega bæklinginn frá alþjóðlegu hátíðinni í Manchester, þar sem allir viðburðir hátíðarinnar eru frumsköpun. Þar var á sínum tíma tekin sú djarfa ákvörðun að allt á hátíðinni er heimsfrumsýnt. Þar var veðjað á nýsköpun og að framleiða alla viðburði frá grunni. Þau panta verk frá listafólki sem þau telja að geti skapað eitthvað sem hefur gildi fyrir borgina og íbúa hennar. Auðvitað krefst þetta fjármagns langt umfram það sem við getum leyft okkur hér, en það er áhugavert að skoða módelið og taka úr því hugmyndir sem hægt væri að aðlaga að stærð og umfangi Listahátíðar. FlexN danssýningin sem kom á Listahátíð í Reykjavík í fyrra var dæmi um verkefni sem varð til á Manchester hátíðinni. Hip hop danssýning þar sem dansarar frá Manchester unnu með dönsurum frá New York.

Hlynur: Þetta eru frábærar hugmyndir um heildarskipulag hátíðarinnar, finnst mér. En nú langar mig til að leiða talið að þætti myndlistar á Listahátíð. Í sögu hátíðarinnar eru nokkur tilvik þar sem myndlistin hefur skipað meginseð á hátíðinni. Í þeim tilvikum hefur skipulagið verið þannig að starf í kringum myndlistina

hefur verið sérstaklega skipulagt og fókuserað. Árið 2005 var fenginn breskur sýningarstjóri frá Tate-safninu í London, Jessica Morgan, til þess að stýra metnaðarfullri alþjóðlegri myndlistardagskrá Listahátíðar, þar sem ekki var mikið svigrúm fyrir íslenska frumsköpun. Árið 2012, við allt aðrar aðstæður, var sænski sýningarstjórinn Jonathan Habib Enquist fenginn til þess að skipuleggja viðburði. Hann tengdi hátíðina mjög mikið við sjálfsprottna listsköpun og grasrótarstarf í myndlist með öflugri tengingu við frumsköpun bæði á Íslandi og á Norðurlöndum. Sú hátíð var mikið minni í sniðum og minna fjármagn að baki. Síðan sjáum við að þegar Hanna Styrmisdóttir tók við árið 2013 hlaut myndlistin sérstakan sess í upphafi, sennilega af því að myndlistin var hennar sérsvið. Í þessum þremur tilvikum virkaði það vel að vissir kjarnaaðilar voru fengnir til þess að halda utan um skipulagið í stað þess að raða bara saman myndlistardagskrá úr því sem söfnin og galleriín höfðu upp á að bjóða. Er það að skipuleggja þátttöku myndlistar í hátíðinni í líkingu við þessi dæmi eitthvað sem gæti komið til greina hjá þér núna í endurskipulagi Listahátíðar?

Vigdís: Svona umræða hefur komið upp í stefnumótunartíðunni. Það sem flækir málið þínulítið er að hátíðin skuli vera annað hvert ár, þannig að ef þú tekur eina listgrein



Frá opnun sýningar *Berlinde de Bruyckere* í Listasafni Íslands á Listahátíð 2016. Ljósmynd Valgarð Gíslason.

fyrir sérstaklega í einu þá verður hringekjan ansi löng. Ég held að það þurfi frekar að leggja áherslu á að vera í góðu samtali við vettvang hvernar listgreinar, til dæmis við vettvang myndlistar, og sjá hvar hátíðin getur haft mest áhrif. Hvað getur Listahátíð komið með sem hristir upp í og hreyfir við? Mér finnst ég þurfi að vera þar, ég þarf alltaf að hugsa: Hvað getur Listahátíð gert fyrir viðkomandi listgrein, segjum myndlistina í þessu tilvik, sem aðrir geta ekki gert? Í gegnum tíðina hefur hátíðin verið í miklu samstarfi og samtali við listasöfnin og þessa stóru aðila myndlistar í landinu. Það skiptir máli. Það er mikilvægt að spyrja á þeim vettvangi hvað Listahátíð gæti gert til þess að hvetja til óvæntra tenginga og óvænts samstarfs. Hverju gæti hátíðin bætt við til þess að dýpka eða stækka einhverja hluti sem eru kannski þegar í gangi? Ég tel að við verðum að hugsa þetta á þeim forsendum fyrir allar listgreinarnar. Þessi vettvangur, Listahátíð í Reykjavík, er svo ótrúlega sérstakur vegna þess að allar listgreinar eru undir. Það er spennandi að skoða hvar listgreinarnar geta mögulega mæst á einhvern óvæntan hátt þannig að hátíðin verði einhverskonar hverfill breytinga eða framþróunar hugmynda. Þar langar mig að vera í staðinn fyrir að hólfa hátíðina af og segja: Nú er myndlistarfokus, nú er tónlistarfokus. Ég geng jafnvel svo

langt að segja að það sé að einhverju leyti úrelt hugsun. Ég vil frekar vera laus við of miklar girðingar á milli og gefa pláss til að láta hlutina rekast á eða blandast saman, ekki endilega alltaf innan hvers viðburðar heldur líka í óvæntu samspili eða speglun í heildarsamhenginu.

Hlynur: Það gæti verið áhugavert ef svona hugmyndir yrðu í raun andlit hátíðarinnar ef að það væri möguleiki. Í þessu samhengi minnst ég verkefni sem var áberandi á Menningarborgarárinu og hét Óvæntir bólfélagar, þar sem tónlistarmenn og virtir myndlistarmenn sem þekktust ekki voru fengnir til að vinna saman. Þar urðu til mörg spennandi verkefni.

Vigdís: Margir hafa nefnt einmitt þetta verkefni við mig í stefnumótunarsvinnunni og ég verð að hlusta á það. Þetta er greinilega verkefni sem fólki fannst gefa af sér eitthvað nýtt og spennandi. Og þetta kallast mjög vel á við mínar hugmyndir almennt. Það eru gerðar miklar kröfur um gæði til Listahátíðar. Í samþykktum hátíðarinnar er beinlínis sagt að hún eigi að bjóða upp á viðburði í allra hæsta gæðaflokki. En ég vil (og nú er maður kannski að fara yfir á hættusvið) varpa upp spurningunni um það hvað gæði séu í raun og veru. Ég fór á áhugaverðan fyrirlestur hjá prófessor í Birmingham í fyrrasumar, um gæði í listum. Hann vill í raun

ekki nota orðið gæði, eða enska orðið *quality*; hann vill tala um *density* — þéttni — viðburðanna, hver er þéttin? Hugtakið þéttni getur í þessu tilvik náð yfir fagurfræði en líka pólitísk eða samfélagsleg áhrif, heimspekilegar víddir eða áhrif listaverks, til dæmis á afmarkaðan hóp. Hugmyndin um gæði er orðin svo gildishlaðin. Gæðaviðburður er eitthvað stórt sem verður helst að hafa farið á ákveðnar stórar hátíðir sem gefa einhvern „gæðastimpil“, þetta verða líka helst að vera stór og þekkt nöfn. *Density* spannar fleira. Í kringum *Óvænta bólfélaga*, svo við komum aftur að því, myndaðist einhver þéttni við þessar óvæntu tengingar. Þær eru ekkert sérstaklega stórar og próduktíð sjálft er ekki endilega fyrirferðarmikið heldur, en það getur samt haft þessa þéttni sem svo jafnvel springur út í einhverju öðru á allt öðrum vettvangi, fyrir listamennina sem tóku þátt, fyrir áhorfendurna sem sóttu viðburðinn. Þegar listaverk varpar upp nýjum spurningum, sýnir okkur eitthvað í nýju eða óvæntu ljósi, segir okkur eitthvað um okkur sjálf, snertir okkur á einhvern hátt eða ögrar, þá hefur það þéttni. Samhengið skiptir líka miklu máli. Listahátíð í Reykjavík er íslensk listahátíð þótt hún sé alþjóðleg og verkefnaval þarf að miðast við hvað á möguleika á því að hreyfa við okkur hér - í dag.

„Ég vil frekar vera laus við of miklar girðingar á milli og gefa pláss til að láta hlutina rekast á eða blandast saman, ekki endilega alltaf innan hvers viðburðar heldur líka í óvæntu samspili eða speglun í heildarsamhenginu.“

Hlynur: Já, það hljómar mjög spennandi. Gæði eru alltaf vandasamt hugtak, þau eru svo menningarlega hlaðin í sjálfu sér. Þéttni hljómar betur upp á að búa til einhvern neista í kringum hlutina. Þarftu ekki einmitt að opna fyrir tilraunamennsku og taka áhættu í sambandi við hverja þú tekur inn til að auka þéttina? Þarftu ekki að taka áhættu með því að velja inn einhverja sem gætu verið spennandi en ekki endilega búnir að skapa sér sess, í bland við þá sem eru búnir að skapa sér sess?

Vigdís: Jú. Maður þarf líka að finna eitthvað jafnvægi í þessum hugmyndum. Það þurfa alltaf að vera til staðar viðburðir sem við vitum að standa undir væntingum, sem enginn annar getur komið með til landsins og eru sannarlega dæmi um afburða list í hæsta gæðaflokki. Hitt þarf svo líka að fá að lifa með í blöndunni til að mynda óvæntar tengingar sem geta skapað afburða list og þéttni. Án áhættu er þetta varla þess virði.

Hlynur: Já, og ég held að það væri jákvæður punktur fyrir Listahátíð að vinna með þessar forsendur. Er ekki málið að aukning á því sem þú kallar

þéttni gæti verið öflug innspýting fyrir alla list á Íslandi? Gæti svona áhersla ef til vill komið okkur upp úr vissum skotgröfum sem við föllum stundum í?

Vigdís: Þetta er spurning um samtali, sem er atriði sem ég vil leggja mikla áherslu á í sambandi við skipulag hátíðarinnar, að eiga í virku samtali. Það tengist einmitt hugmyndum mínum um þema hátíðarinnar, sem mér finnst mikilvægt og sem við eigum eftir að ræða betur. Ég hef núna verið ráðin til að skipuleggja tvær hátíðir, 2018 og 2020, og er búin að taka ákvörðun um grunnþemu hvorrar hátíðar fyrir sig. Þetta eru þemu sem kallast á og tengjast. Ég bæði hef og mun kalla eftir samtali við vettvang lista um þau. Grunnhugmyndin að þemanu fyrir 2018 er „heima“. Þemað fyrir 2020 er síðan „heimurinn“. Ég kem til með að boða á næstunni til vinnufundar um þetta með fulltrúaráði Listahátíðar í Reykjavík, sem eru fulltrúar allra helstu menningarstofnana og fagfélaga listafólks í landinu. Þar komum við til með að vinna nánar með þema Listahátíðar 2018. Vinnufundurinn mun byggja á því að eiga í samtali um möguleikann á óvæntum tengingum,

hvar við getum mögulega byggt eitthvað nýtt út frá þessu þema eða unnið saman á einhvern nýjan hátt milli stofnana, hvernig stofnanir af ólíkum sviðum geta unnið saman að verkefnum sem hverfast jafnvel um grunnþemað.

Þemað fyrir hátíðina 2018, *heima*, skiptist eins og er í þrjár áherslur. Seinna getur vel verið að það breytist og þróist. Það kemur til með að byggja á verkefnavalinu, hvernig allt lítur út þegar það fer að púslast saman. Þemað á líka eftir að skýrast á samráðsfundum með fulltrúaráðinu og í frekara samráði sem ég vil eiga við vettvanginn. En núna sé ég þetta fyrir mér sem þrískipt þema sem er alltaf að þroskast, og þéttast! Þrískiptingin felur í sér, í fyrsta lagi, hugmyndina um „heima“ í tilfinningalegum, listrænum og heimspekilegum skilningi. Þetta er opinn skilningur á því hvað það er að eiga heima einhvers staðar. Þetta á til dæmis við um það þegar listamaður telur sig eiga heima í ákveðnu listformi, í ákveðinni tegund samstarfs, í ákveðnum stíl eða í ákveðnu hvað-sem-það-nú-er. Hér erum við líka að vinna með „heima



La Fura Dels Baus, frá Listahátíð 2011.

þar sem hjartað er“, þessa tengingu sem er okkur öllum svo mikilvæg. Í öðru lagi erum við að vinna með „heima“ í pólitískum skilningi. Það er augljósa tengingin nú til dags og það er líklega í raun og veru þaðan sem hugmyndin kemur fyrst. „Heima“ í þessum skilningi fjallar um hvað gerist með auknu flæði fólks um Jörðina, þar sem pólitíska hugmyndin um lönd og landamæri er komin á hreyfingu og í raun orðin síkvik. Hvað gerist þegar þér finnst þú ekki eiga heima í landinu þínu lengur og hvar áttu þá heima? Í þetta hölf finnst mér líka passa hvernig hugmyndin um „heima“ er að breytast með tilkomu internetsins, þegar við erum farin að hverfa æ meira inn í þennan sýndarheim þar sem margir eiga meginhluta samskipta sinna. Hvar á fólk heima sem samsamar sig best með einhverjum samfélögum á netinu frekar en í „kjötheimum“, eins og einhver sagði? Hnattræn hlýnun og það sem við erum að gera við heimili okkar, Jörðina, fellur kannski líka í þetta box. Í þriðja lagi komum við til með að vinna með „heima“ í sögulegum skilningi. Þar skiptir máli að hugmynd okkar um hvað er heima byggir einnig á hugmyndum forfeðra

okkar um hvað heima þýðir. Þetta tengist því líka einfaldlega hvað hús eða heimili er. Við sjáum hús fyrir okkur þegar við heyrum orðið heima, en hús er bara uppfinning mannsins, það byggir á einhverju sögulegu. Þessi þriðja nálgun tengist að auki fullveldisafmælinu á næsta ári. Þá eru hundrað ár frá því að Ísland varð fullvalda ríki og við fengum raunverulega heimastjórn. Það eru mörg lög í þessum hugmyndum um „heima“. Þessi lög eiga eftir að slípast og sum munu hverfa þegar verkefnavalið fer, eins og ég segi, að þúslast saman. Mér finnst gott að halda þessu vel opnu svona í upphafi og geta svo frekar slípað það til.

Hlynur: Þetta hljómar spennandi. Þannig að þú ert að virkja fólk með þér í umræðu um heima-hugtakið. Komið þið síðan til með að ræða heims-hugtakið í framhaldinu?

Vigdís: Ég ætla líka að tala um það á sama tíma, ræða hugmyndirnar fyrir Listahátíð 2020. Það er náttúrulega komið styttra í hugsun en samt eru ákveðin lög komin þar líka. Í framhaldi af samráði við fulltrúaráðið ætla ég að setja út opið kall eftir

hugmyndum. Í því þarf ekki endilega að felast að þú þurfir að sækja um verkefni til að taka þátt. Ég vil frekar hafa kallið opnara þannig að fólk geti í raun og veru bætt við hugmyndirnar sem þessi minni fundur fulltrúaráðs kemur með. Ég vil gefa vettvanginum öllum, vettvangi listafólks í heild, kost á að varpa einhverju inn í þessa umræðu.

Hlynur: Hvernig kemur sú umræða til með að eiga sér stað? Í netmiðlum?

Vigdís: Já og þá sérstaklega í gegnum fagfélögin. Ég held að það sé besti farvegurinn.

Hlynur: Til þess að fá inn hugmyndir, til þess að fá svona grasrótarvinnu inn í á meðan verkefnið er á vinnslustigi?

Vigdís: Ég vil að sem flestar raddir heyrast í þeirri umræðu. Það getur ekki annað en eitthvað óvænt og skemmtilegt komið út úr því að vinna með vettvangi listamanna á eins lýðræðislegan hátt og maður ræður við.

Svona verður framtíðin, hvernig komumst við þangað?

Jóna Hlíf Halldórsdóttir



Framlagssamningurinn er kominn til að vera. Hvernig ætlum við að innleiða hann og sjá til þess að listasöfnin fái aukafjárveitingu til að geta greitt eftir samningnum? Hérna er teikning af því hvernig hægt er að innleiða samninginn í fjórum skrefum.

#1 Framtíðin er nær en við höldum. Út frá upplýsingum frá Listasafni Íslands, Listasafni Reykjavíkur, Listasafninu á Akureyri, Listasafni Árnesinga, Listasafni Reykjanesbæjar, Hafnarborg og Gerðarsafni, er ljóst að kostnaður vegna launa til listamanna eykst árið 2017 miðað við síðasta ár. Óskað var eftir upplýsingum frá söfnunum um hver kostnaður yrði ef farið væri eftir Framlagssamningnum miðað við sýningardagskrá 2017, auk upplýsinga um hvað áætlað er að greiða listamönnum sem sýna á árinu. Upplýsingarnar eru birtar

sundurliðaðar miðað við þóknun, vinnuframlag og listamannasþjall. Fram kom að áætlað er að greiða samtals kr. 12.038.400. á árinu, sem yrði rúmlega 25% hækkun milli ára. Slíkar breytingar eru jákvæðar og skref í rétta átt. Þessar upplýsingar fela líka í sér að framtíðin er mun nær en við höldum. Listasöfnin á Íslandi eru nú þegar tiltölulega nálægt því að geta fjármagnað greiðslur til listamanna samkvæmt Framlagssamningnum. Ef miðað er við árið 2017 þarf einungis 25 milljónir króna samanlagt frá sveitarfélögunum og ríki til

að greiða myndlistarmönnum í samræmi við Framlagssamninginn. Það myndi breyta starfsumhverfi myndlistarmanna til samræmis við nágrannalöndin. Ef launakostnaður safnanna hækkar áfram með sama hætti milli ára, yrðu greiddar þóknar frá söfnunum í samræmi við Framlagssamninginn eftir fimm ár. Við verðum að trúa því að það sé hægt að reka smiðshöggð og ná þessum breytingum í gegn. Allt bendir til þess að þessar breytingar geti orðið að veruleika í náinni framtíð.

#2 Framlagssjóður jafnar útgjöld safna. Framtíðin felst í því að greiðslur fyrir opinbert sýningarhald komi úr opinberum, miðlægum sjóði með aðkomu ríkis og sveitarfélaga. Þar sem þóknarir vegna sýninga eru mjög ólíkar á milli ára hjá hverju safni fyrir sig, er flókið fyrir söfnin að reikna út og áætla þóknanakostnað fyrir hvert starfsár. Kostnaðurinn

er breytilegur fyrir hvert safn fyrir sig, og til að jafna stöðu þeirra er heppilegast að miðlægur sjóður fjármagni þennan breytilega kostnað safnanna. Þannig jafnast þóknarir sem útgjaldaliður í rekstraráætlunum safnanna. SÍM hefur óskað eftir því í samstarfi við BÍL að ríkið stofni sérstakan þóknunarsjóð myndlistarmanna með sjálfstæðri

úthlutunarnefnd. Sjóðurinn þyrfti að hafa vissa grunnupphæð í stofnfé, til að mynda um 100 milljónir króna á ári, fjármagnað af ríki og sveitarfélögunum að hluta. Á hverju ári myndu listasöfn sem rekin eru alfarið eða að stórum hluta fyrir opinbert fé, sækja fé til sjóðsins til að greiða þóknarir fyrir störf myndlistarmanna.

#3 Framtíðin kemur ekki af sjálfu sér. Ef listasöfn á Íslandi myndu nú þegar greiða listamönnum eftir Framlagssamningnum á árinu 2017 væri heildarkostnaðurinn við það kr. 38.342.500. Til að hægt sé að komast þangað, þurfa listasöfnin að fara að biðja um aukid fjármagn við gerð rekstraráætlana fyrir hvert starfsár. Jafnframt þurfa söfnin að gera ráð fyrir því að kostnaður

vegna launa til listamanna sé liður sem muni vaxa á næstu árum. Nýlistasafnið var eina listasafnið sem bað um aukafjárveitingu á síðasta ári, til þess að greiða myndlistarmönnum eftir Framlagssamningnum miðað við sýningardagskrá 2017. Hafnarborg bað um aukafjárveitingu til þess að greiða myndlistarmönnum og fékk eina milljón króna. Það eru vonbrigði að ekki hafi fleiri

söfn beðið um aukafjárveitingu til þess að greiða myndlistarmönnum eftir Framlagssamningnum. Framtíðin kemur ekki af sjálfu sér; myndlistarmenn, söfn og stjórnvöld þurfa að vinna saman að breytingunum. Söfnin þurfa að biðja um og gera ráð fyrir að fá aukid fjármagn til þess að greiða eftir Framlagssamningnum. Því ef við spyrjum ekki, þá er svarið alltaf nei.

#4 Þorum að óska eftir að greitt sé eftir Framlagssamningnum. Til þess að allt gangi eftir og framtíðin verði að veruleika þá þurfa myndlistarmenn og allir sem koma að starfsumhverfi þeirra að standa saman. Myndlistarmenn sem fá boð um að sýna í söfnum sem rekin eru af opinberum aðilum, ríki og sveitarfélögum, þurfa að standa með sjálfum sér. Þeir þurfa að þora að biðja um að greitt verði eftir Framlagssamningnum vegna

sýningarhaldsins. Ef það gengur ekki eftir þurfa þeir að þora að spyrja: hvers vegna ekki? Frá því SÍM hóf herferðina „Við borgum myndlistarmönnum“, virðist sem málaflokknum um greiðslur þóknana til listamanna hafi verið gefinn meiri gaumur og greiðslur vegna þóknana hafa vissulega aukist milli ára. Við erum samt ekki komin þangað sem við ætlum. Því meiri pressu sem við setjum á okkur sjálf, listasöfnin og eigendur þeirra, því styttri tíma tekur

að komast þangað. Það er ekkert að því að semja um kaup og kjör og óska eftir að fá laun fyrir sína vinnu. Það þarf kjark til að standa með sjálfum sér og við höfum nóg af honum nú þegar. Við notum hann á hverjum degi í okkar störfum. Nú þurfum við að nýta hann til að semja um kaup og kjör. Og svo þurfum við að nýta hann til að standa saman í gegnum þessar breytingar.

Áætlaður kostnaður við Framlagssamninginn miðaður við sýningar- dagskrá 2017



Töflurnar sýna áætlaðan kostnað safnana og hvað þau áætla að greiða til listamanna árið 2017. Listasafn Íslands er eina safnið sem má ekki sækja um í opinbera sjóði eins og Myndlistarsjóð.

	Fjöldi listamanna	Þóknun	Vinnuframlag	Listamannaspjall	Fyrirlestrar	Samtals
Listasafn Reykjavíkur	24	6.608.000	3.172.000	552.000		10.332.000
Listasafnið á Akureyri	52	3.056.000	808.000	240.000	140.000	4.244.000
Listasafn Árnesinga	9	1.616.000	1.653.000	216.000		3.485.000
Hafnarborg	8	2.200.000	1.267.500	168.000		3.635.500
Gerðarsafn	22	1.948.000	3.276.000	864.000		6.088.000
Nýlistasafnið	23	1.464.000	2.080.000	182.000		3.726.000
Listasafn Reykjanesbæjar	24	984.000	2.080.000	576.000		3.640.000
Listasafn Íslands	3	1.872.000	1.248.000	72.000		3.192.000
Samtals kostnaður						38.342.500

	2016	2017	2017	2017
	Greitt í þóknun, vinnuframlag og listamannaspjall	Áætlað að greiða í þóknun, vinnuframlag og listamannaspjall	Áætlun skv. Framlagssamningi*	Aukafjárveiting til að greiða skv. framlagssamningi**
Listasafn Reykjavíkur	2.648.405	3.400.000	10.332.000	6.932.000
Listasafnið á Akureyri	1.290.000	1.300.000	4.244.000	2.944.000
Listasafn Árnesinga	740.000	1.215.400	3.485.000	2.269.600
Hafnarborg	836.000	1.792.000	3.635.500	1.843.500
Gerðarsafn	1.930.000	1.828.000	6.088.000	4.260.000
Nýlistasafnið	1.275.386	1.688.000	3.726.000	2.038.000
Listasafn Reykjanesbæjar	-	-	3.640.000	3.640.000
Listasafn Íslands	718.000	815.000	3.192.000	2.377.000
Samtals	9.437.791	12.038.400	38.342.500	26.304.100

*Áætlaður heildarkostnaður í þóknun, vinnuframlag og listamannaspjall samkvæmt Framlagssamningnum miðað við sýningardagskrá 2017

** Aukafjárveiting sem söfnin þurfa til þess að greiða eftir Framlagssamningnum miðað við sýningardagskrá 2017

Ólafur Elíasson í Marshallhúsinu

Ástríður Magnúsdóttir

Þann 19. mars opnaði Ólafur Elíasson vinnustofu í Marshallhúsinu, nýrri miðstöð menningar og lista á Granda. Vinnuaðstaðan verður að hluta til opin almenningi. Þar geta gestir séð nokkur af fyrri verkum Ólafs og einnig nýrri verk, svo sem skúlptúra, innsetningar og málverk. Í fréttatilkynningu frá ið segir að verkunum sé ætlað að opna möguleika fyrir áhorfandann til að rannsaka ólíkar upplifanir, hreyfingu, rýmiskennnd og rúmfræðilega uppbyggingu. Það var fjölmennt á opnuninni og húsið virðist ætla að verða vinsæll viðskomustaður fyrir erlenda ferðamenn eins og Íslendinga sem vilja víða að sér því nýjasta sem um er að vera í samtímalist á Íslandi. STARA sló á þráðinn til Ólafs í Berlín eftir opnunina og spurði hann nokkurra spurninga.

Hvaða þýðingu hefur það fyrir þig, Ólafur, að vera með vinnuaðstöðu og sýningarrými á Íslandi, þ.e. í Marshallhúsinu úti á Granda?

Mér finnst eins og ég hafi alltaf haft vinnuaðstöðu á Íslandi, þar sem Ísland hefur á margvíslegan hátt verið mér innblástur. Það breytir því ekki miklu

fyrir mig að fá áþreifanlega vinnustofu hér, því ég hef árum saman haft huglæga vinnuaðstöðu á Íslandi.

Þú hefur talað um að Ísland sé þér uppspretta hugmynda og mikill innblástur. Það má sjá margvíslegar hliðar náttúrunnar endurspeglast í verkum þínum. Ætlarðu að dvelja meira á Íslandi, nú þegar þú ert kominn með vinnustofu í Reykjavík?

Já, ég vona það. Ég vona að ég muni verja meiri tíma í borginni og vera í meira návígi við fólk. Ég hef heimsótt Ísland nokkuð oft í gegnum árin en aðallega dvalið úti á landi. Já, þannig að ég vonast til að eyða meiri tíma í borginni og á vinnustofunni í Marshallhúsinu.

Hvaða þýðingu hefur það fyrir þig að vera kominn í sambúð með listamannareknum rýmum á borð við Kling & Bang og Nýlistasafnið?

Ég er mjög ánægður með að deila húsinu með öðrum listamönnum. Ég held líka að hlutverk menningarstaða og menningarstofnana muni breytast í framtíðinni því ég tel að samfélagið



Úr Stúdíó Ólafur Eliasson. Birt með leyfi listamannsins og i8.

treysti menningargeiranum til að vera mikilvægur þáttur í umræðu almennings og það mun aukast í framtíðinni. Ég hef því mikinn áhuga á að vera hluti af húsi þar sem saman koma ólíkar kynslóðir skapandi listamanna. Ég mun ekki vera jafn virkur á vinnustofu minni eins og Kling & Bang og Nýló, því þau eru stöðugt að skipuleggja viðburði og setja upp nýjar sýningar, en það gleður mig að vera í návígi við þennan líflega og kraftmikla hluta af íslenska listheiminum.

Í fréttatilkynningu frá i8 kemur fram að ferskar hugmyndir kvikni í kröftugu samstarfi og að samvinna sé innblástur í sjálfu sér. Telurðu að þetta nýja listasambýli í Marshallhúsinu muni hafa áhrif á verk þín?

Já, verk mín eru alltaf að þróast og aukin andagift gefur verkunum nýja vídd. Það sem mér finnst aftur á móti áhugaverðara er að velta því fyrir mér hvaða áhrif Marshallhúsið, Nýló, Kling & Bang og vinnustofan mín geta haft á umhverfið. Það er áhugavert að velta því fyrir sér hvað menningin hefur fram að færa í samfélaginu og hvers

konar sýningarstaði fólk velur þegar það sækir menningar- og/eða listrými heim. Mér er umhugað um að benda á gildi menningarstaða og gæðin sem þar er að finna. Gæðin snúast ekki endilega um mig og mín verk. Ég er aftur á móti mjög upptekinn af því hvað við, ég og teymið í Marshallhúsinu, getum gert fyrir Reykjavíkurborg, landið og einnig fyrir hinn alþjóðlega listheim. Ég hef meiri áhuga á því hvað húsið geti gert fyrir umhverfið heldur en hvað húsið geri fyrir mig.

STARA er gefin út af SÍM, Sambandi íslenskra myndlistarmanna, og beinir athygli að réttindum og hagsmunum myndlistarmanna. Hver eru að þínu mati helstu málefni íslenskra listamanna um þessar mundir?

Ég er ekki í nógu miklu návígi við aðstæður á Íslandi til að segja eitthvað faglegt um þær, en almennt séð get ég nefnt ákveðnar alþjóðlegar áskoranir sem einnig blasa við á Íslandi. Fólk er haldið þeirri ranghugmynd að gæði listanna séu ákvörðuð af markaðnum og það ríkir sterk tilhneiging meðal almennings og í fjölmiðlum til að fjalla um árangur, hvort eitthvað hafi selst

eður ei. Það sem er einstakt við Nýló og Kling & Bang og hugmyndina um listamannarekin rými, er að þau eru ekki fyrst og fremst söluvettvangur. Ég er alls ekki á móti sölumarkaði sem slíkum, en það er mikilvægt að skilja að hann, eins og hinn svo-kallaði listmarkaður, listamessur og hefðbundin gallerí, eru mikilvæg en gefa ekki endilega vísbendingar um gæði eða árangur. Margir listamenn eru með vinnustofur og mér finnst þau rými virkilega áhugaverð. Auðvitað tel ég að listamenn ættu aðallega að einbeita sér að því að gera list og að þessi rými ættu að vera griðastaður þar sem listamaðurinn getur einbeitt sér og unnið. Ég held því fram að vinnustofurnar séu mikilvægir tilraunastaðir í borgarumhverfinu. Ef til vill sjáum við listamenn ekki að vinnustofur okkar eru nokkurs konar orkustöðvar sem eru að minnsta kosti jafn mikilvægar og söfn eða sýningastaðir. Segja má að innan borgarskipulagsins, þar sem svo lítið rými er fyrir tilraunir, séu listamannavinnstofur mikilvæg auðlind. Ég held að þetta snúist ekki endilega um að setja upp sýningar á vinnustofum, heldur fremur um



Úr Stúdíó Ólafur Eliasson. Birt með leyfi listamannsins og i8.

Það hvernig nota má vinnustofuna á skapandi hátt sem kraftmikinn vettvangur sem er hluti af samfélaginu, þannig að þegar þú stígur inn á vinnustofu listamanns, ertu í raun að stíga nær samfélaginu og ekki, eins og margir gætu haldið, út úr samfélaginu. Það væri gaman ef fimmtíu vinnustofur listamanna gætu myndað samtök og opnað dyr sínar. Ég held að það gæti verið að minnsta kosti jafn áhugavert að heimsækja fimmtíu slíkar vinnustofur eins og að fara á safn. Yfirleitt vanmeta listamenn hversu frábærir þeir eru. Það að eyða tíma með listamanni á vinnustofu hans gæti verið honum innblástur en einnig opnað nýja leið til að tala um menningu því mörg söfn eru stöðnuð og formleg. Markmiðið er ekki að fara í samkeppni við söfnin, heldur fremur að opna fyrir fleiri möguleika. Vinnustofur listamanna eru vettvangur fyrir samningaviðræður. Það mætti ímynda sér þau sem litlar þingsamkomur; að hvert listamannarými sé einskona Þingvellir þar sem hægt er að hitta fólk bæði frá ríkis- og einkageiranum; þar sem kennarinn getur hitt lögregluþjóninn, sá atvinnulausi hitt barnið og svo mætti áfram telja. Ímyndum okkur að vinnustofan sé eins vinsæll staður og bekkur í almenningsgarði. Ég held að margir listamenn séu farnir að íhuga það að nota styrk vinnustofunnar sem samfélagslegt afl. Fólk er orðið næmara á gildi menningarlegrar nærveru í borgarumhverfinu. Nýló og Kling & Bang hafa unnið hörðum höndum að því að ná mikilvægri stöðu sinni. Almennur stuðningur við menningu er enn ekki eins mikill og óska mætti, en þegar á heildina er litið er virðing fyrir menningu að aukast.

Í viðtali í Morgunblaðinu lýsir þú sýningarstöðunni í Marshallhúsinu sem nokkurs konar millilendingarrými. Þetta er athyglisvert. Getur þú útskýrt það aðeins nánar?

Á vinnustofu minni í Berlín hef ég alltaf stillt upp hluta verka minna og yfirleitt læt ég þau hanga uppi í nokkra mánuði áður en ég sendi þau frá mér á sýningu. Á vissan hátt nota ég vinnustofuna til að prófa verkin og stundum breyti ég þeim og lagfæri. Sum verkanna sem eru til sýnis núna á Íslandi eru af þessum toga. Þetta eru ný verk sem ég er að prófa mig áfram með, þau eru ekki endilega tilbúin, eins og til að mynda steingólfíð: *Pebbles on the beach*. Ég lagði mikla vinnu í að ná gólfínu réttu og gerði margs konar breytingar á því. Þetta er í fyrsta sinn sem ég sé það sjálfur og ég vil láta það standa hér í sex mánuði áður en ég held áfram að vinna í því. Þó svo að ég sé einnig með vinnustofu í Berlín eru sum verkin framleidd á Íslandi og ég vil reyna að gera meira af því. Ég vil eyða meiri tíma á Íslandi og vinna að nýjum hugmyndum.

Hvað meira geturðu sagt mér um þau kraftmiklu listaverk sem nú eru til sýnis á vinnustofu þinni í Reykjavík? Til dæmis Solar Compression? Það verk hafði mikil áhrif á fólk á opnuninni.

Solar Compression fangar spegilmynd þína, það þjappar þér saman og það tengir þig. Vinnutitill verksins var: *Holding hands with the sun*, næsti titill var: *The Solar Narcissus*, sem sagt að þú gætir séð sjálfan þig í sólinni. Það hljómaði ekki nógu vel, nú heitir það *Solar Compression*. Sérhvert verk er á ferðalagi. Nú er verkið á vinnustofunni minni hér

í Marshallhúsi. Ef til vill mun það breytast enn og aftur, hver veit!

Þú og teymið þitt í Berlín gerið mörg stórkostleg listaverk. Er þér engin takmörk sett þegar kemur að listaverkum þínum? Er allt mögulegt?

Að mínu mati er verið að skapa máttarstólpa þjóðfélagsins þegar unnið er að list og menningu. Mér finnst menningin vera grunnurinn að sjálfsmýnd okkar. Þegar þú spyrð hvort allt sé mögulegt er svarið: Já, svo lengi sem þú ert ekki að flýja raunveruleikann. Þetta snýst ekki um stærð eða hvernig þú gerir hlutina, heldur snýst það um hvers vegna. Mér finnst að við ættum öll að láta okkur dreyma stóra drauma en okkur ber að skilja, að þegar okkur dreymir er tilgangurinn ekki að flýja. Okkur dreymir til að komast nær hvert öðru. Við viljum ekki styðja menningu sem ekki er í tengslum við samfélagið. Það er þó ekki rétt að segja að allt sé mögulegt innan samfélagsins. Fjöldi fólks er í þeim aðstæðum að sitthvað er ekki mögulegt. Fólk er að hugsa um börnin sín og sinna lífi sínu. Menningin er okkar allra. Mér finnst erfitt að tala um menningu sem fyrirbæri sem almennungur er ekki í tengslum við. Það er mikilvægt að láta sig dreyma og segja að allt sé mögulegt en veruleiki margra er sá að finna leiðir til að borga húsaleiguna. Í samfélagi þar sem breið gjá er milli ríkra og fátækra þarf aðeins meira en drauma til að koma á breytingum. Draumar eru frábærir en það er mikilvægt að vinna að því að láta þá rætast.

STARA þakkar Ólafi Eliassyni fyrir viðtalið og óskar honum og teyminu í Marshallhúsinu góðs gengis.

Leikið á tímann

Þórdís Aðalsteinsdóttir

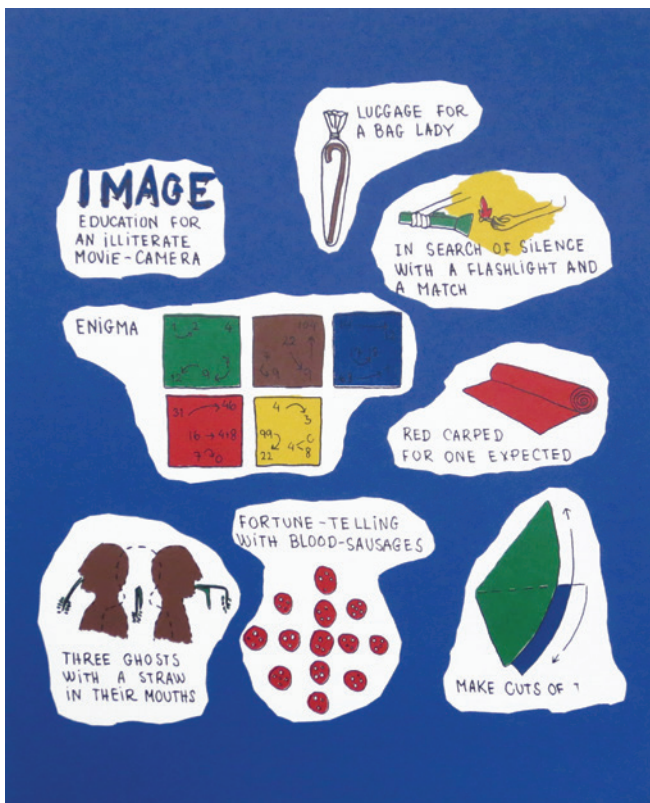
Ásta Ólafsdóttir gaf út bókina *Leikið á tímann* síðastliðið haust. Bókin gefur skýra mynd af myndlistarferli Ástu, frá byrjun starfa hennar sem myndlistarkonu og þangað sem hún er nú stödd á miðjum ferli. Bókin er fræðandi og aðgengileg, Ásta nær áreynslulaust að tefla saman ljósmyndum af verkum, ágripi af persónulegu lífi sínu og helstu atburðum úr samtímanum og samtímalist, í línulaga frásögn, einfaldaða að sjálfsgöðu en mjög áhugaverða.

Bókin skiptist í inngang; jákvætt og hreinskilið ávarp Ástu, þá þátt

með ljósmyndum af verkum Ástu í tímaröð og svo í lokin er æviágrip. Það að gefa fólki innsýn í einkalífið og hvað var að gerast þar meðan vinna hennar þróaðist í takt við samtíðina dýpkar skilning manns á myndlist Ástu. Það er líkt og að fara á fyrirlestur listamanna, eða lesa vel skrifaðar ævisögur þeirra - maður skilur myndlistina betur þegar hún birtist ekki eins og þruma úr heiðskíru lofti; myndlistarmaðurinn rekur upp hvernig myndlistin er ofin úr samfélagsþáttum, stað sínum í sögunni og listasögunni og þáttum eins og hvar listamaðurinn var staddur, flutti um heimsálfu, átti

börn, lenti í sjávarháská, allskonar atriði sem breyta sýn og framkvæmd. Breyskleiki og mistök og tilraunir og lukka, að líta til margra átta til að skilja eitt atriði, dýpkar ekki aðeins skilninginn á myndlist heldur kannski einnig lífinu.

Þrátt fyrir að vera greinargóð og yfirgripsmikil veur bók Ástu forvitni og spurningar. Nú stendur yfir ljósmyndasýning Jóhönnu Ólafsdóttur á Ljósmyndasafni Reykjavíkur og tengdi ég þá sýningu í huganum við *Leikið á tímann* - íslenskir listamenn hér í einni kös, að vinna myndlist, vinna



Blá. Silkiprykk. Upplag 30. 25,6 x 31,5 cm. 1981.
Ljósmynd Ásta Ólafsdóttir



Heima, skúlpúr; fura, brenndur leir, mold. 85 x 88 x 58 cm. 1992. Ljósmynd Bent Marínósson

fyrir peningum, flytja út og heim, vinna myndlist upp úr partíum og móðurhlutverki og einhverju sem hrærist og finna eitthvað fallett og/ eða ljóðrænt úr peningavinnunni líka. Og allt tengist þetta fram og aftur, frá ljósmyndum Jóhönnu Ólafsdóttur á áttunda áratugnum og til Katrínar Ingu Hjördísardóttur sem vinnur snjallsímagjöfninga úr hellulagningarvinnu sinni 2017. Frekar en að skammta manni tæmandi upplýsingar þá opnar bókin tengingar og vekur áhuga. Myndlist Ástu er leitandi og knýjandi, kraftmikil og óhrædd við að taka 90 gráðu eða u-beygjur til að mæta tilgangi sínum. Að maður minnst ekki á óttaleysi hennar við að vinna í hvaða miðil sem er. Í raun fæ ég á tilfinninguna að Ásta flokki ekki í miðla yfirhöfuð heldur sjái alla þætti í umhverfi og lífi sem mögulegan efnivið og aðferð í myndlist. Ég hef ekkert fyrir mér í því hvort Ásta sé haldin miðilblindu en vona skyndilega að miðilblinda herji á okkur öll hið fyrsta.

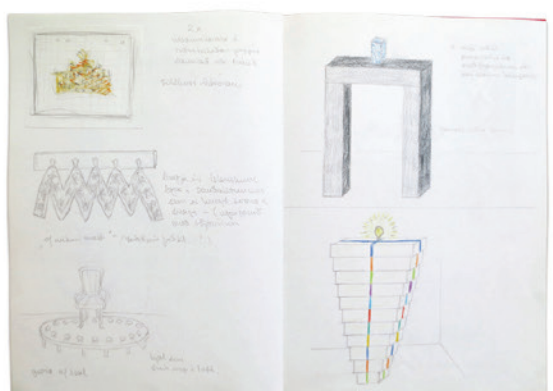
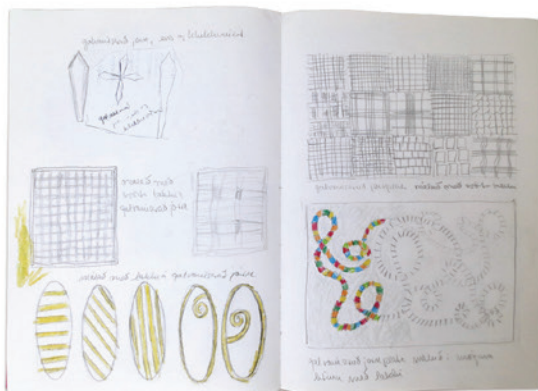
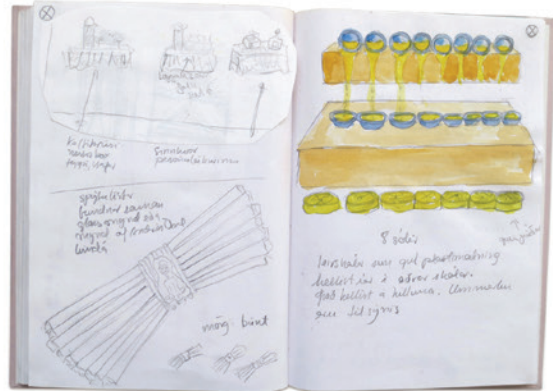
Verkin hafa sterka skírskotun til samtímans, eru samfélagsádeila og samfélagsspjallun. Þau eru flest fallett og ljóðrænt og í teikningu sem og innsetningum sýnir Ásta næmi fyrir rými og skynjun. Þrátt fyrir að vera með oft ágengar skírskotanir í samfélagsleg málefni þá flæða verkin í þessari ljóðrænu og gefa áhorfandanum fullt frelsi til túlkunar og skynjunar.

Mig langar að stíga inn í innsetningar hennar í Nýlistasafninu, á árunum '92 og '96; mig langar að snerta og finna lyktina af viði og þrjóni. Það er gjafmildi að sýna okkur opnur úr skissubókum, þær eru æðislegar og ættu að vera okkur öllum innblástur. Tenging verka Ástu við tíðaranda og listasögu eru augljós, hún virðist vinna markvisst úr áhrifum umhverfisins, mala þau í Ástu myllunni og gera að sínum í framsetningu. Á sama tíma og verk hennar hafa svo sterka vísun í samtímann, og uppsetning bókarinnar auðveldar manni að staðsetja verkin í

persónulegum og almennum tíma, þá eru verkin gædd tímaleysi. Mjög áhugavert er að skoða áhrif listakonunnar á kynslóðirnar sem fylgdu í kjölfar hennar. Verk Ástu frá fyrsta áratug vinnu hennar gætu vel verið verk gerð af yngstu kynslóð listamanna í dag.

Leikið á tímann fellur ekki undir klassíska skilgreiningu sem fallett bók, bók sem listaverk. Hún hefur sjarma og stendur upp úr í einfaldleik sínum. Og hún þjónar tilgangi sínum vel, er uppfræðandi og forvitnileg í gegnum myndmálið - uppfræðandi um myndlist og líf Ástu og vekur athygli manns um ýmislegt annað; íslenskt listalíf, Nýlistasafnið og söguna bakvið hvert verk Ástu. Knappur textinn í byrjun og enda bókarinnar styður vel við myndirnar.

Nú býðst okkur að fylgjast áfram með Ástu Ólafsdóttur og njóta þeirra áhrifa og umhugsunarefnis sem hún veitir okkur.



87 Opnur úr skissubókum / Spreads from sketch books, 1989–2010



Logn. Fura, lopi, sag, 50 x 46 x 28 cm, 1996. Ljósmyndari Ásta Ólafsdóttir.

Hollráð listamanns sem hefur eytt fjórtán og hálfum degi í Berlín:

Heiðdís Hólm

Stjórn SÍM ákvað að setja af stað tilraunaverkefni og bjóða tveimur ungum félagsmönnum að dvelja frítt í gestavinnustofu SÍM í Berlín.



Sólin er jafnskipulögð og aðrir Þjóðverjar, hún kemur bara um helgar, föstudaga, laugardaga og sunnudagsmorgna.

Verslunin Modulor er himnaríki fyrir alla listrænt þenkjandi, en fyrir óvissa er stór hætta á að festast í limbói valkvíðans vegna vöruúrvalsins.

Falafel er ekki það sama og falafel.

Ef þörf er á innblæstri mæli ég með lystigarðinum og náttúruminjasafninu.

Ef þú hefur ekki athugað með opnunartíma áður en þú mætir er galleríið alveg pottþétt lokað.

Það er erfitt að finna gott og ódýrt rauðvín, ef þú ert í vafa skaltu velja flösku með mynd af húsi.

Í Öskju er betra að sofa í rúminu norðanmegin og lesa og vinna í rúminu austanmegin. Besta vinnulýsingin er á morgnana. Besta stemningin er á kvöldin.

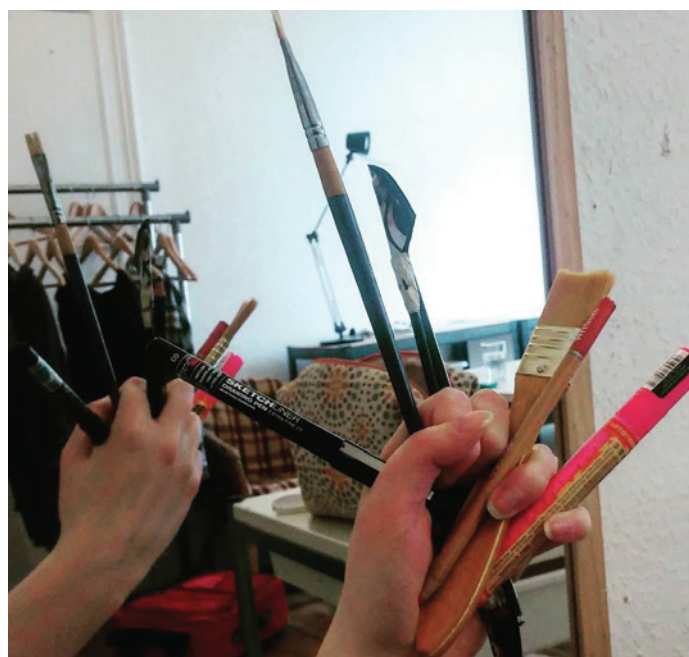
Hér er yfirþyrmandi magn safna og gallería til að skoða og mat til að smakka. Þegar þyrmir yfir er best að elda bara spaghetí heima.


Ef þú skilur ekki hvað einhver segir er langbest að brosa bara og stara þangað til viðkomandi fer.

Á sunnudögum fara menn út með börnin sín og hundana og hittast í bröns.

Líkamsrækt listamanna felst í göngu upp og niður stigana í Neue Bahnhofstrasse 27 a.m.k. tvisvar á dag.

Það er mikilvægt að skála við hvern drykk og passa að halda augnsambandi á meðan!





Samsýning

Sköpun bernskunnar 2017

22. apríl - 28. maí

Aðalsteinn Þórsson

Einkasafnið, maí 2017

6. - 28. maí

Úrval verka eftir norðlenska myndlistarmenn

Sumar

10. júní - 27. ágúst

A! Gjörningahátíð

31. ágúst - 3. september

Rúrí

Jafnvægi - Úr jafnvægi

9. september - 12. nóvember

Friðgeir Helgason

Stemning

9. september - 12. nóvember

Samsýning

Ný aðföng: vídeóverk úr safneign

16. september - 1. október



LISTASAFNIÐ Á AKUREYRI
AKUREYRI ART MUSEUM

Kaupvangsstræti 8-12
600 Akureyri
Sími 461 2610
listak@listak.is | listak.is

29. 04. 2017 - 11. 06. 2017

OPNUN

Laugardaginn 29. apríl kl 17 í Kling & Bang

Sýningastjórar Dorothee Kirch og Markús Þór Andrésson

Egill Sæbjörnsson - Elín Hansdóttir - Eygló Harðardóttir
Haraldur Jónsson - Hildur Bjarnadóttir - Helgi Þórsson
Hrafnhildur Arnardóttir (Shoplifter) - Inga Svala Þórsdóttir &
Wu Shanzhuan - Ingólfur Arnarsson - Ólafur Sveinn Gíslason
Ragnar Kjartansson - Rebekka Moran

- RÚV, Myndlistarsjóður/Icelandic Visual Arts Fund -

Kling & Bang, Marshallhúsinu, Grandagarður 20, 101 Rvk. - Opnið mið-sun frá 12-18, fim frá 12-21. - this.is/klingogbang

Nýlistasafnið The
Living Art Museum

Ólafur Lárusson Rolling Line
27.05.17 - 28.03.17

Marshallhúsið

www.nylo.is

Opnunartímar
þri-sun 12-18
fim 12-21

Opening hours
Tue-Sun 12-18
Thu 12-21



52&54

*An everyday fairytale
of a mental revolution*

Eirún Sigurðardóttir



56&57

(S.O.S. = MAYDAY)

Sara and Svanhildur Vilbergsdóttir



58-65

*House of
Visual Art*

Ástríður Magnúsdóttir



66-69

*The Marshall
House*

Ellert Björn Ómarsson



70&71

Man in Nature

Margrét Elísabet Ólafsdóttir



72-75

*Wonder of
Creation*

*Harpa Björnsdóttir
and Unnar Örn*



76&77

*Your money or
your life*

Kristín Ómarsdóttir

Vol 8, issue 1. 2017



78&79

Two Sketches

Kristján Steingrímur



80&81

SÍM Residency

Annabelle von Girsewald



82-87

*An Interview with
Vigdís Jakobsdóttir*

Hlynur Helgason



88-91

*This is the future;
how do we get there?*

Jóna Hlíf Halldórsdóttir



92-95

*Ólafur Elíasson in
the Marshall House*

Ástríður Magnúsdóttir



96-99

Playing with Time

Þórdís Aðalsteinsdóttir



100-101

*Pointers from an Artist
who has Spent Fourteen
and a Half Days in Berlin*

Heiðís Hólm

An Everyday Fairytale of a Mental Revolution

Eirún Sigurðardóttir

Visual artist and vice president of SÍM

On Ash Wednesday, I posted a discussion from Alþingi where the salary and position of visual artists was discussed. Three people liked it. But who wants to like such tediousness anyway? In joyful times, plenty of people want to fit in our dress shoes, be a visual artist on special days, but when we pick up the beans there are few who want to squeeze into our work shoes.

We visual artists still have an amazing ability to hold our heads high and create delicious soups from these beans due to our belief in visual art because faith moves mountains. But the time now comes that our inner Cinderella wants to sit at the same table as everyone else. She wants to be paid for her work.

You see, Cinderella found out that it is customary for other art forms to pay people a real salary for their work. She has heard, for example, that the stage artists who work on shows for the National Theatre of Iceland get paid for their hours of preparation, rehearsal, and show time. She has also heard that the musicians working for the Iceland Symphony Orchestra get paid while visual artists working on sets for these same institutions also receive payments for their work, and that the cost of materials is completely covered, as well as other aspects related to installing set pieces. But she knows that when these same visual artists work for visual art institutions, such as galleries and museums, the conditions are very different and, embarrassingly, worse.



Shoes, 2004. Photo Eirún Sigurðardóttir.

Why is it like this?

Artists can sell their works, says the evil stepmother. But there is no guarantee for that says Cinderella as she tries to stand up straight. People should be paid for the work they do. Period. Or that is what she wanted to say – otherwise she would have wanted to add:

“It is not the employer’s business if I have received a grant, have sold works, acted in commercials, received an inheritance or how my financial situation otherwise is. I just want to be paid like everybody else if I am lucky enough to work for a public institution, our collective museums, where expertise and professionalism reigns and everyone gets paid except

for the visual artist who only receives a gratuity for good measure, if they are lucky.”

Cinderella sheds a small tear and hopes the doves will come flying with something pretty, or maybe some nourishment. Or at least some extra fight to distribute among the visual artists so they can be just a little bit more boring and fully demand that public agencies pay visual artists a real salary for the work they provide to them.

The comparison to other art forms is important in the visual artists’ fight, for we hope then the artistic poverty trap, which sometimes typifies the visual artistic work, starts losing its lustre and the efficient visual artist

realizes that their situation is the same as the one theatre people faced over 70 years ago; to receive nothing, or almost nothing, for their work.

A major paradigm shift is needed for all of us. This is not okay. That is why the Contribution Contract which the Association of Icelandic Artists (SÍM) has worked on is endlessly important. It aims to enable visual artists to focus on the tasks we are asked to do without suffering from survival fear at the same time, because that is not conducive to achieve the best result or the most progressive art.

(S.O.S. = Mayday)

A studio visit to Sara Vilbergsdóttir and Svanhildur Vilbergsdóttir

Sara Vilbergsdóttir and Svanhildur Vilbergsdóttir are sisters, born in Ísafjörður in 1956 and 1964, who paint two-handed on canvas. In other words, they work on the paintings together throughout the whole process, from idea to execution. They are both graduates from the Icelandic College of Arts and Crafts (Sara in 1985, Svanhildur in 1994), but only started their collaboration in 2010 after working separately.



Í neðsta. Painting, 100x120cm. 2016. Photo Kristín Bogadóttir.



Sara and Svanhildur working on *Homage with fromage* (Monet)

They say their inspiration has different sources, mostly from “everyday life”. “After all, that’s what life is all about”, according to the sisters. “Like John Lennon said: ‘Life is what happens to you when you’re busy making other plans!’ Alternatively, we look for inspiration in art history and the history of mankind, in current affairs and politics, change in weather, social interaction and our own souls to name a few. Everyday life is still juiciest and often more unbelievable than fiction. It could be said that we work from the personal to the general. We tell stories.”

What would you say is the main concept in your work?

We toss ideas between ourselves in the beginning, often on the phone, but later in the studio where we collect material, take photographs, google a whole lot and then start editing everything together and putting it on the canvas. Subsequently anything can happen and the pictures continue to evolve throughout the ensuing process.

Can you tell us a bit about your studio?

We rent a bright and beautiful studio at Korpúlfsstaðir, a place like no other. All the history and

culture associated with that beautiful building has a tremendous positive influence on those of us who work there. The atmosphere is alive and history practically speaks from the walls, which are thankfully not smooth and at right angles. We are situated in the building where the cows used to stand in their stalls and it is as if you can hear the sounds of faint mooing from time to time, unless it is the sound of the complicated waterlines that crisscross inside the studio’s walls.

We would love to stay there more than we do, but the paying jobs take up a lot of space in our lives, and like others we continue to hope that this situation will change. The need to create pictures, tell stories and broadcast our experiences of life is innate to us and not likely to change anytime soon.

What is SÍM to you?

The Association of Icelandic Visual Artists (SÍM) is an important interest association which oversees several practical things, like renting out studios and providing information on foreign guest studios. It is also a significant force in the discourse about the rights of visual artists.

Which projects are on the horizon?
Everything is happening. Even

though we have always been very different and fight like cats and dogs we always land on our feet like cats with their nine lives and keep on going. We call our collaboration “Sistory”, abbreviated as S&S (S.O.S. = Mayday) ... Everyday life and the drama are one. One of us was in Madrid recently and went to the Prada museum among other things. She came back enamoured by the experience and has already started sharing it with the other. Things like that inject fresh blood into our concept work, fresh colours, and personal brushstrokes. Gleaming and strong colours.

Motto

That people be allowed to be themselves.

Influences?

... are endless ... way too many to name.

We are currently having a rather large exhibition at Reykjanesbær Art Gallery in Duus house in Keflavík. The exhibition is called *Hour of the wolf* and will last until April 23rd. We have many ideas about future projects.

House of visual art

Ástríður Magnúsdóttir

The Marshall House, a new center for culture and art, has opened in the Grandi district in the old Faxi house in Örfirisey. The building will house a robust cultural operation which will bolster the culture and art scene in Reykjavík and continue the ongoing development of the Grandi district. It is noteworthy that a world famous artist like Ólafur Eliasson is lodged there along with The Living Art Museum and Kling & Bang.

The Marshall House will doubtless become a stop for many tourists as well as locals since the house is beautiful and bursting with visual art and vibrant operation. Ólafur Eliasson has a work studio on the top floor as well as an open studio in the south end of the building, Kling & Bang is on the third floor, The Living Art Museum is on the second floor and on the first floor you can enjoy food and drink while admiring

the view of the harbour area. The architects at KurtogPí deserve credit for the idea and design of the house while HB Grandi was responsible for the refurbishment. STARA talked to some of the people who intend to breathe new life into the Marshall House, Erling T.V. Klingenberg and Hekla Dögg Jónsdóttir, two of the founders of Kling & Bang, and Þorgerður Ólafsdóttir, curator of The Living Art Museum.



*From the opening of The Marshall House.
Photo Hjördis Jónsdóttir.*



From the opening in Kling & Bang by the work of Berglind Erna Tryggvadóttir and Rúnar Örn Marínósson, A study of international objects No.12: Crepes a Movement. 2017. Photo Hjördis Jónsdóttir.



Erling T.V. Klingenberg, Þorgerður Ólafsdóttir and Hekla Dögg Jónsdóttir by The Marshall House. Photo Birta Rós Brynjólfsdóttir.

Good morning and congratulations on the house! It's been three days since you opened the Marshall House. Have you recovered?

Þorgerður I think we're just spent. This is the first week. It's Tuesday. Tuesday in Marshall!

Hekla We're still riding high. It's been great fun and everything still feels a bit unreal. The operation has barely started. It's like we mounted an exhibition at a new location, like we've done so many times before. This time we're here to stay. We have a place like this one to call our own which is a bit interesting and a bit unreal.

When did you move into the building and start to set up?

Þorgerður At the end of February. It went unbelievably well.

Hekla The contractors were still working but had mostly finished the spaces we were using.

The collaboration was great and the "energy of the house is wonderful" they all say in unison.

How important is it for you to have a permanent place to stay and such a magnificent gallery space for the next several years?

Þorgerður It's a big change. The museum's exhibition program has been in Breiðholt district for the past two years, before that it was at Skúlagata. This period, these 15 years allotted to us here at Marshall, is the same length of period since the museum moved from Vatnsstígur 3b. Moving is time consuming and takes up energy which otherwise could be used organizing exhibitions. Being creative on the open rental market can be futile and thus difficult. We were trying to cultivate creativity while the owners of the houses we occupied were focused on raising the rent namely because of the changes we caused. Here we have the possibility of an unbroken thread. A space to stay in one place and nurture it without cutting the thread regularly.

Erling Kling & Bang was allotted the spaces on Laugavegur and Hverfisgata cheaply because these were spaces on a so-called deathlist, houses scheduled for demolition.

Hekla We were very comfortable on Laugavegur. There was a bit of a shadow over Skuggahverfið (the Shadow district) when we moved there in 2008. No sooner had we moved into the house at Hverfisgata than the windows had been broken and flat screens stolen. There was a complete trust toward the pedestrians on Laugavegur which was infinitely more comfortable. The space on Laugavegur was visible from the street. Kids would drag their parents inside to look at the artwork. It was so much fun. The space on Hverfisgata wasn't as visible but we tried to create more life around our operation by renting out our office for the bookstore Útúrdúr and the Cafeteria house next door to the Iceland Academy of Arts as a student gallery.

Erling We needed to adapt both spaces in the city center to us.



Overlooking parts of the exhibition *Bad Company* in *Kling & Bang*. From the left works by *Ásgerður Birnu Björnsdóttir*, *Leifur Ýmir Eyjólfsson* and the work of *Hrefna Hörn Leifsdóttir* and *Sarah Rosengarten*. Photo *Lilja Birgisdóttir*.

Various things needed to be fixed in the spaces and the electric wiring patched up. I climbed onto the roof to fix a leak. We got it for cheap but no maintenance was available if a problem occurred. Here at Marshall we don't have to do anything but tend to visual art and fundraising. It's strange and completely new to us to move in and have everything fixed. I almost felt like I needed to patch up the wiring in order feel comfortable!

Hekla In a way, you feel like a guest. *Kling & Bang* has mounted exhibitions before in fancy spaces but we are still used to working with next to nothing, bad spotlights or simply no spotlights at all! Here we don't have to do anything but install the exhibition. Before, everything was done on the cheap.

Erling I came here a bit early today and sat down to work on the computer. I think this is a great work environment, in this habitat close to the sea and the harbor. I feel like I've come home when I sit here, no wonder since I was raised in *Hafnarfjörður*.

Kling & Bang has been without accommodations for over a year, since

September 2015. How have you used the time?

Erling A lot of work has gone into preparations for the move to the Marshall House. We've done fundraising for the operation and that process will continue. We mounted exhibitions abroad and have taken part in projects there. We've also gone through our video archive and done all sorts of trivial things you don't find time for when exhibitions take up all the time.

Hekla: We've also had time to charge the batteries. Everyone is coming back with a vengeance.

Do you foresee great changes in the operation?

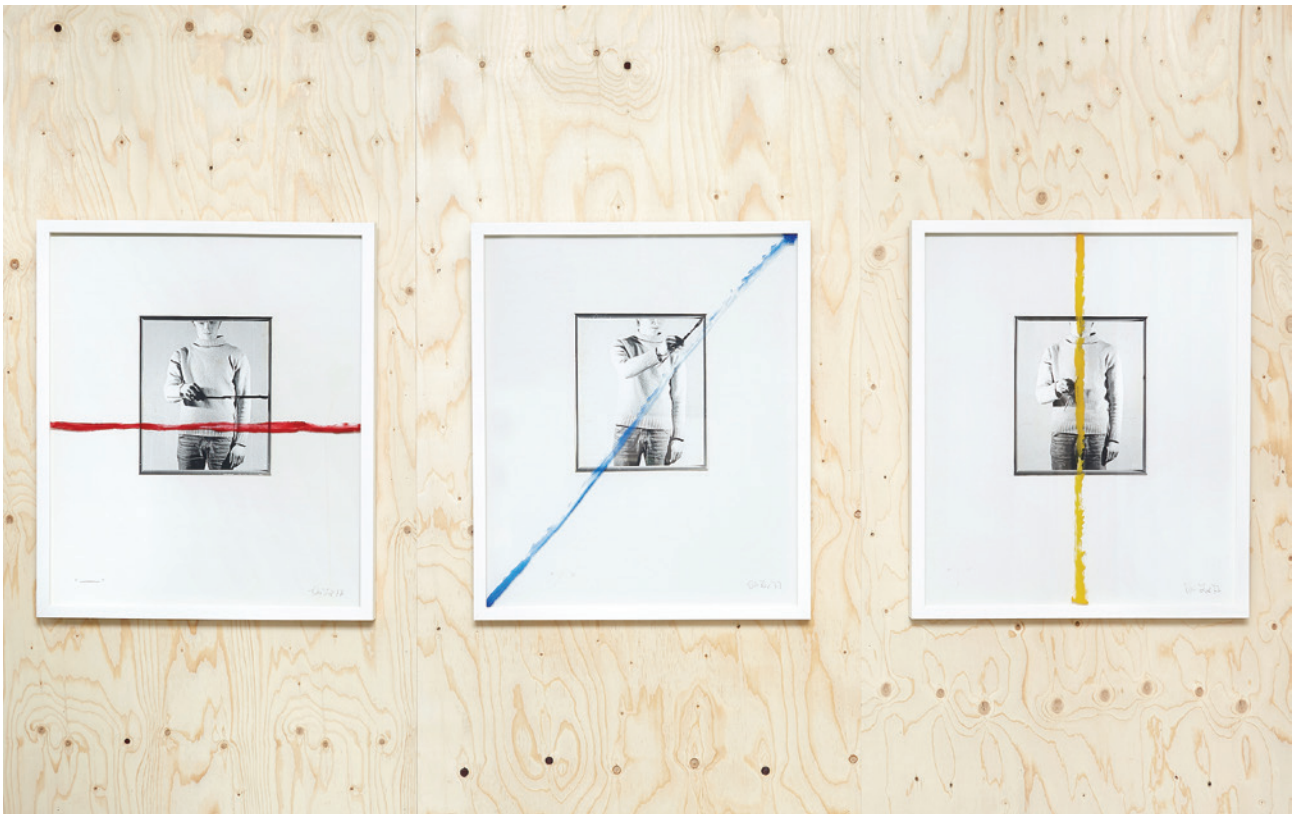
Hekla Change is unavoidable. This space is more expensive and calls for more supervision. We've powered through this thing for years, supervised everything on our own time and alongside our daily jobs. It's extremely trying but joyous all the same. Presently, it's become so much bigger and people cannot be expected to endlessly stand the watch without compensation. *Kling & Bang* has up until now been run according to our

own criteria. We've been completely independent. Once we enter this partnership everything will change. For example, we've extended our opening hours to be more in synch with *The Living Art Museum* and *Ólafur's Studio*. Yet we are still an artist-run operation and don't have a full-time employee.

Erling The first thing that needs to happen is for us to hire a full-time employee, to supervise and take care of everything. *Elísabet Brynhildardóttir* has been hired as a managing director for three months around the opening, but apart from that there has never been a full-time employee at *Kling & Bang*.

Hekla We need to be in synch with the other occupants of the building and thus our operation will change. That's inevitable. The wonderful thing is we haven't changed at all despite having already opened!

Þorgerður The change is considerable for *The Living Art Museum*. Moving with the exhibition program to the Marshall House was a big decision. There are three different venues operating in this house working according to the



Ólafur Lárusson, “-”, “I”, “1” - Private collection. Photo Vigfús Birgisson.

same ideals. All budget's cost are pure speculation at this point. The museum foresees having to hire a full-time position, for the first time, to invigilate and be present in the space itself. What is also different is operating at two different locations. We have committed a part of The Living Art Museum in Breiðholt. The museum's collection will stay there as well as a research facility and a showroom that acts as a window into the collection, we want to continue to utilize. The objective is to continue the operation in both places. The exhibition space on the upper floor of Breiðholt has been rented out for a gallery for the students at the Iceland Academy of Arts, which they have named RÝMD.

The city of Reykjavík has signed a lease with HB Grandi for the next 15 years but how will all other operation in the house be financed? Will it become more difficult?

Hekla That's to be expected since it's more expensive. The city has supported us throughout the years and has increased its grant and there is a lot of goodwill attached to a house like this. The operation is our responsibility and by offering this

house to us the city is showing us a certain amount of trust. We must use that trust and the goodwill that comes with the house. This is not a for-profit operation but rather a visionary operation. How do you strengthen your own finances when your policy is in fact to offer everything up and give it away?

Erling The pressure used to be to find money and permanent lodging but now we only have to find money and of course sustain ambitious exhibitions where the artists only need to think about their art. If we don't have to think about paying rent, we can focus on what's most important; visual art. We won't charge admission because that would go against the core of our operation.

Þorgerður The idea is that everyone here can have an opportunity to enjoy art without paying for it and that is a beautiful and precious vision. It may not end up being very realistic in this environment which we live in today, but we still try, stubbornly!

Hekla This is a great responsibility and idealistic work. When Kling & Bang was founded we knew that we

wouldn't last unless we worked in that manner. If nobody else does it you have to. We know it and that's why we do this volunteer work, because we know that this type of operation needs to exist. Kling & Bang and The Living Art Museum have done a lot of pioneer work.

Þorgerður We noticed the absence of the minister of education, science and culture at the opening of the Marshall House. It's as if the minister of welfare didn't show up for the opening of a new wing of the University Hospital of Iceland.

How do you envision the collaboration in the new building?

Hekla The relationship between Kling & Bang and The Living Art Museum has been very friendly and the partnership is going strong. If anyone needs another spotlight or an overhead projector for an exhibition a call is made to the other group. The art festival Sequences has also connected us. We are equally responsible for Sequences and that collaboration has been good.

So you will continue that sound partnership in the Marshall House?

“The backbone of the operation is the artist and the art. Nothing else and we depend on it. Backed by boldness.” (Hekla)



From Bad Company. Ásgerður Birna Björnsdóttir, Two lumps of fog, (Detail) 2017. Photo Lilja Birgisdóttir.

Yes, for certain, they all say in unison.

Kling & Bang and The Living Art Museum are both artist run spaces. The Living Art Museum and Kling & Bang under the same roof. Some people maintain it's the same thing. What is your reply? Is one a gallery and the other a museum?

Erling There's a huge difference between these two units. Kling & Bang has 12 members and six of those are original members since 2003.

Hekla The Living Art Museum has 330 members which it needs to answer to while Kling & Bang only has those twelve.

Þorgerður And the lifetime of artist-run spaces is usually around 2-3 years, The Living Art Museum is nearly 40 years old. But additionally, The Living Art Museum is an art museum that needs to adhere to certain international standards regarding museum activities; preservation of art pieces and facilities. That core and responsibility has shaped the

history of the museum and its travel through countless spaces. A new board is elected every two years which makes most of the decisions, while the decision to move the exhibition operation to the Marshall House was placed into the hands of the members.

Erling Yes, 2-3 years. So both The Living Art Museum and Kling & Bang have seen remarkable longevity.

Hekla Kling & Bang is not really a gallery though. We like to call it a platform rather than gallery. We have a lot of artists with us now that we're promoting. We don't claim to own our artists. None of us are doing this to make money but we can sell our art if the opportunity arises. We can, in fact, do what we want at all times!

Erling Yes, we're a platform rather than a gallery and we enjoy a certain freedom.

Þorgerður The Living Art Museum and Kling & Bang have that in common and that's beautiful. The greatest strength of these two spaces is the people behind them, who do the work. The human resource is

extremely valuable. An effort we hope will continue for a long time. The art scene in Iceland is a shared space, like a commune. The Marshall House is part of that.

It's necessary to point out the need for artist-run spaces and how influential they have been in art history and the cultural landscape. A certain piece of history and works from the time of the SÚM group and into the seventies would be lost if artists hadn't started their own museum. All the money The Living Art Museum receives has been put to good use but the museum is always very dependent on the board and volunteer work from our members, like now with the installation of Ólafur Lárusson's works. If only more money was put into art and the grassroots the synergistic-effect would multiply.

Now you're co-habiting with a world famous artist, Ólafur Eliasson. How do you feel about that?

Þorgerður I think he's extremely happy about it!

Hekla It is great to have an important and renowned artist in the building.



From the exhibition Rolling Line - Ólafur Lárusson in the Living Art Museum. Photo Lilja Birgisdóttir.

The building comes with a lot of positivity and momentum and the same goes for Ólafur, as well as other inhabitants of the building. It's been going extremely well. While everyone stays the course and does their job it will go swimmingly.

Erling It's a two way street. Kling & Bang has mounted exhibitions by older and renowned international artists as well as young unknowns. Ólafur will draw people in and then they'll discover something new. Kling & Bang and The Living Art Museum will also draw people in through their exhibitions and artists who will go on to discover Ólafur's works. The three venues, with their own decisions and often different approaches, will, from time to time, influence one another.

Borgerður We feel good about it. I think everyone has been extremely open to this fellowship and co-habitation. I think these three spaces along with the restaurant downstairs will work well together.

Hekla At the same time we had to make a decision. We believed in the core of the operation. That's not by

default. We believed it was stronger than everything else, stronger than the source of our worries. The institutionalization as such.

Erling The house itself is in many ways an institution but we hold onto our identity.

Hekla It was complicated. Especially when you've been independent. The backbone of the operation is the artist and the art. There's nothing else and we depend on it. Backed by boldness.

Kling & Bang's strategy is to exhibit visual art which challenges the context and contains creative thought. Kling & Bang has always made a point of offering up a venue for exceptional exhibitions and experimentation. Your first exhibition in the Marshall House is called Bad Company, a group exhibition by eight newly graduated artists, and there was plenty to see. The opening was full of excitement, happenings and performance art! What can you tell me about the exhibition and its genesis?

Erling and Hekla The curators are Daníel Björnsson and Ingibjörg

Sigurjónsdóttir. A decision was made early on to focus on the youngest generation. We reviewed material from many grassroots artists and made our selection. The choice was made with the cohesiveness and theme of the exhibition in mind. "Reality is bad company and we have at least one foot in it", says Ingibjörg in the program which was published and sold at the venue.

Erling The next exhibition for Kling & Bang is called OPENING. It's a group exhibition by 13 artists which were promoted on the TV show OPENING on RÚV, The Icelandic National Broadcasting Service.

The opening exhibition by The Living Art Museum in the Marshall House is an exhibition of the works of Ólafur Lárusson from the first decade of his career. It is called Rolling Line. The curators are Borgerður Ólafsdóttir and Becky Forsythe. Many of Ólafur's works are preserved at The Living Art Museum. What was the inspiration for this exhibition?

Borgerður The idea for the exhibition was kindled in 2010. I had just been selected member of The



From the opening of *The Marshall House* in Kling & Bang, to the left the work of Melanie Ubaldo
Not to be rude but... what are you doing in Iceland with your face? 2017.

Living Art Museum's auxiliary board and discovered Ólafur's works when I was looking through the museum's collection. I was immediately impressed by his works and amazed that nothing had been taught about him at the Iceland Academy of Arts and that his name was nowhere visible in art history. Later I started working for the National Gallery of Iceland and discovered more works by him. Ólafur was one of the founders of The Living Art Museum and a very active artist during tumultuous times in Icelandic visual art. We had been waiting for the right opportunity to exhibit his works. It felt right to launch the Marshall House with Ólafur's works because he was instrumental in shaping the visual art scene of the seventies. There's a lot of joy and happiness in these works and this is a great opportunity to show how prolific he was during this time. The works in the exhibition are owned by The Living Art Museum and borrowed from the National Gallery of Iceland, Reykjavík Art Museum and private collections. The next exhibition will

be completely different, a huge group exhibition with more than twenty artists of every age, international and domestic.

Tourists have taken over the city center and strengthened the Icelandic króna. In a way, they've pushed you into the Grandi district. In turn they are destined to be frequent visitors here. It's an interesting cycle. Do you think that an art and cultural center in the Marshall House will increase interest in the Grandi district?

Hekla I am happy that there is something left for the tourists to see. They want to see something other than hotels and tourist shops.

Þorgerður You will see tourists filing along Sæbraut on their way to Harpa, stop at *Sólfarið* by Jón Gunnar Árnason. Culture is what makes people pause. The city of Reykjavík has caught on but it's time for others to follow.

Hekla We have tended a lot to tourists in our little cave on

Hverfisgata. A crowd of people would make their way there. We've also traveled a lot abroad and I've always said that we're ambassadors, ambassadors of visual art. Suddenly Reykjavík is on the map as an art and cultural force. It's extremely important and a great tourist promotion.

Þorgerður Plenty of tourists came to The Living Art Museum's exhibitions in Breiðholt. Tourists are not concerned about distance when they want to view exciting and quality visual art. These artist-run spaces attract attention and tourists find them compelling.

Erling We also serve an important educational purpose. Five or six schools have plans to visit us this week. We're receiving a lot of groups. The managing director, Elísabet Brynhildardóttir, interjects: "In this context it is worth mentioning that we received an educational grant from the Ministry of Education, Science and Culture this year."



Erling T.V. Klingenberg, Hekla Dögg Jónsdóttir and Þorgerður Ólafsdóttir.

Hekla: Visual art education in the schools is sorely lacking and this way we're hopefully helping to educate and delight both children and grownups, domestic and foreign.

Þorgerður I think this is a great opportunity for the city. It's a great stop. The Marshall House is a window into contemporary art. You can stay here all day long and examine what is going on in contemporary art in Iceland.

Hekla Hopefully this will improve the reputation of the area. You can discover contemporary art and it reflects our society. You can discern what is going on in the society through visual art.

SÍM has been running the campaign "We pay visual artists" which emphasizes that artists deserve to be paid for their work. What is your position on that issue?

Þorgerður I was in the group that worked on these deals. Very few visual artists are able to work exclusively on visual art for a living. We have

the artists' stipend which is great. We also have various grants and things like that, small change that trickles in. But we want the government to acknowledge that artists deserve to be paid a salary for the work they do in public spaces.

Hekla A big part of this campaign was the idea that the money wasn't siphoned off from penniless organizations but that the government and city added to the funds and shouldered the responsibility of the income that visual art brings to society. To be a visual artist is not a prestigious role in Icelandic society. Abroad, visual artists are viewed as creative people who enrich their society. Icelanders often consider us vampires who want to drain the system dry. That's a great misunderstanding that needs to be corrected. We are warriors. We consider visual art an important chain in society, otherwise we wouldn't have engaged in it for all these years! We keep trudging along. As you can see by the riveting exhibitions mounted in these spaces despite money being tight.

Þorgerður We look at all the possibilities this building has to offer; The Living Art Museum continues to be The Living Art Museum and Kling & Bang continues to be Kling & Bang. It's an opportunity to spread our wings and it's an opportunity for the path of visual art, for every branch of visual art. Visual art can be unattractive and difficult, beautiful or not, cumbersome and annoying, the whole scale! A re-examination of society and not just pretty things to look at. The operation of The Living Art Museum and Kling & Bang has become more visible. The setting is more impressive and austere, which might have been necessary for the continuance. But the core and the ambition remains the same and we soldier on.

STARA wishes to thank Erling and Hekla from Kling & Bang and Þorgerður from The Living Art Museum for the talk and wishes them well in the Marshall House.

The Marshall House

Ellert Björn Ómarsson

The new and improved Grandi district

The Grandi district of Reykjavik has undergone a considerable change this past decade. The area, which has long since only served the fishing industry, has been revitalized by the development of the Reykjavik Maritime Museum and is experiencing both commercial and cultural growth. The most recent example of this type of development is the transformation of the old Faxi Herring Factory building at Grandagarður 20, now owned by HB Grandi. The herring factory has now been transformed into a house of art and culture which has been formally named the Marshall House.

The Marshall Plan

The history of the Marshall House is an interesting one that goes back to World War II. Its backstory begins with a post-war loan from the United States government to Europe, the so-called Marshall Plan, named after George Marshall who was the

secretary of state at the time. The loan was intended for European countries and played a major role in their reconstruction after World War II. Iceland received its share of the money despite conditions here being vastly better than in the war-torn areas of the European mainland.

Thus, the building's name refers to the Marshall Plan as it was partly constructed using some of the large sum Iceland received from it. The Marshall House was part of the government and fishing industry's plan to expand the herring production at the Faxaflói area. It was the corporation Kveldúlfur, along with the city of Reykjavik, which founded the Faxi sf. partnership in 1948 with the construction of the herring factory in Örfirisey. The factory was of great importance to the fishing industry, being the first dry process herring rendering of its kind in Iceland. Sigurður Guðmundsson and Eiríkur Einarsson were contracted to design this new herring factory from 1948 to 1949.

The herring rendering and processing house

Over the years, several buildings have risen on the grounds at Grandagarður 20. In 1950, four new buildings were built at the site. The Marshall House was one of them, serving as a herring rendering and processing house. The building was four storeys tall plus a loft, but a quarter of the house was designed differently, consisting of three storeys with an increased ceiling height. The building housed engine rooms on all floors, as well as a chemical lab on the first floor and a packing storage in the attic. The building's window frames were considered very interesting and rather unconventional compared to factory buildings of that era. It is likely that the design was inspired by industrial buildings in central Europe from that same time. The window frames are a good example of how the design and look of a house is shaped by its function. The reason for the large number of windows on the sides of the house it thought to be precautionary in the



Photo Ari Kárason, 1965. Courtesy of Ljósmyndasafn Reykjavíkur.

event the factory's boiler exploded, causing the windows to shatter outwards instead of the walls.

The building served its role as a herring factory for half a century, but has been empty for the past decade. In 2009, HB Grandi decided to remove the meal tanks which stood at the south-east corner of the building. They also replaced all the windows in the factory building, repaired the outside concrete walls and painted them. After these renovations were finished, a beautiful building was revealed as part of the Reykjavík harbour tableau, having previously been hidden behind the meal tanks.

The Marshall House takes on a new role

The designers behind the development of the Marshall House are Ásmundur Hrafn Sturluson and Steinþór Kári Kárason, who together run the architectural firm Kurtogpi. After the tanks were removed from the wharf the building drew their attention. According to Hrafn and

Steinþór, this "new" building haunted them and the idea for its new role started germinating. At the same time, The Living Art Museum and the Kling & Bang gallery both lost their sites in the centre of Reykjavík. Meanwhile, Steinþór and Ásmundur learned that the artist Ólafur Elíasson was planning to open a studio in Iceland. Thus, they spied a perfect opportunity to create a centre for contemporary art in Iceland, long since a homeless entity in the city. The pair decided to introduce their idea to the owner of the building, HB Grandi, and gained permission to develop their ideas further. Subsequently they signed a 15-year contract with the city of Reykjavík for rental of the three topmost floors of the building, which enabled developments to be partly financed and works insured. HB Grandi deserve praise for their part in boosting the city's art and cultural scene in this manner. The Marshall House sets a precedence although *Þúfan* ("The Molehill"), a piece of art by Ólöf Nordal which was also raised on the company's lot in Örfirisey, deserves a mention.

The building's adjustment to its new role rested chiefly on the shoulders of Ásmundur and Steinþór. In a way, the two men are the concept creators from beginning to end, their approach paying tribute to the history of the house. Its character is displayed throughout in the rough concrete, beams, and columns. All the new concrete in the house is fashioned after the old style, especially the staircase that leads up to the upper floors.

The ground floor has a different character though, as opposed to the gallery space on the upper floors. All the concrete is rough, with the columns and beams washed with a high-pressure pump to get rid of all paint and detritus. In contrast to the concrete, the interior walls and furnishings, as well as the window in the lobby's nosing, are all dressed in Oregon pine panel. Chef Leifur Kolbeinsson runs the restaurant called Marshall Restaurant & Bar, which emphasizes diverse and fresh seafood dishes.

The interior design of the building is twofold with an open flow between floors with a quarter of the building set to three storeys and increased ceiling height. In this section, the bathrooms are on the ground floor while the gallery spaces are on the two upper floors alongside Ólafur Eliasson's studio. The other part of the building houses the Living Art Museum's gallery space on the second floor, Kling & Bang on the third floor and Ólafur Eliasson's private studio on the top floor. The main flow of the house lies through the stairs which connect the two parts, along with an elevator situated at the connecting point in the house. Every wall, column, and ceiling in the gallery spaces has been painted white. The designers have played with the ceiling height, such as with the double headroom of the Living Art Museum's gallery in the east side of the building as well as the double headroom of the Kling & Bang in the west side, over the main entrance of the building.

The transformation of the building has been great. The surface of all the floors were stripped away with a self-leveling floor installed in its place.

A new slate floor has been built and various repairs have been done on sheets and walls. Due to the age of the factory, the interior of the house is fairly crude. When equipment was installed, the walls were dismantled or erected depending on need and this activity has shaped the look of the house. Despite completely transforming the house, Ásmundur and Steinþór had a desire to honour the building's history, so cracks in the concrete walls and sheets are clearly visible, material scars of the house and monuments of its past operations, allowing those who dwell there an opportunity to sense the history of the spaces. The senses are played upon those who visit in the way there is still a tinge of fish in various nooks and crannies of the house, while the noise from the harbour operation is carried inside.

The future of Reykjavík

The city of Reykjavík is changing with the centre stretching its tendrils closer to the sea, opening what was always a closed harbour area. The Marshall House plays a tremendously important role in this development, which can be seen with the increased

flow of people, both to look at Púfan as well as strolling the busy harbour area and its various shops and businesses. Dining on Icelandic seafood at The Marshall Restaurant is but a natural continuation of this flow. The Marshall House role as a hub of the Icelandic visual art scene as well as Ólafur Eliasson's gallery space adds another dimension to the area.

Kurtogpi's concept work for The Marshall House is a great success, both in the building's redesign as well as its operation. The designers honour the house's roots and every detail is attended to. Kurtogpi deserve praise for their approach respecting the history of the building, while at the same time giving it a new lease on life. We should be proud of the development of such a beautiful house where art and culture can flourish. I believe that the Marshall House will prove to be a great attraction for Grandi. Therefore, I suggest that the next project be a drawbridge for pedestrians over the mouth of Reykjavík harbour in order to connect the area better with the centre of Reykjavík!



Photo from Þjóðviljinn 1976. Courtesy of Ljósmyndasafn Reykjavíkur.

Man in Nature

Margrét Elísabet Ólafsdóttir

A bright red oil barrel in the foreground of the photograph catches the eye. The barrel lays outside, on a rocky plain or a dried-up river bed that carries on as far as the eye can see. In the centre of the photograph, on both sides, the roots of a mountain or hill are visible but the plain itself seems to stretch into the distance, even into the highlands. Low clouds hang in the sky which fills out the top half of the photo's surface, almost caressing the hills. Not a soul can be seen. Only the barrel indicates that people ever passed through there. Someone went through the trouble of painting the barrel and placing it there. How did it get there? The title of the photograph, "Héraðsdalur in Skagafjörður", provides some clues. We are observing a piece of real estate and in the distance, is a farm where people live. Maybe the barrel is only a short distance from the farm, possibly the red colour serves a purpose which the photograph does not reveal. Maybe the colour is only meant to make the barrel stand out against the nondescript landscape.

The photograph is part of an exhibition of the works of Einar Falur Ingólfsson in Ketilshús in Akureyri. The Swiss curator Christoph Kern has selected the photographs for the exhibition, which was the first to be installed in Gallery Oslo 8 in

Basel, Switzerland, in 2015. What the photographs have in common is showing evidence of man in nature and addressing how humans live, both in nature and alongside it. The second photograph of the exhibition makes this even clearer, displaying the door and windowless side of a brightly coloured rest house situated on Öxarfjarðarheiði. The colour serves the purpose of making the house stand out among the colours of nature; green tussocks, yellow grass, brown dirt, or white snow. The house, which is little more than a shed, is meant to be visible, and not blend with the landscape, so passers-by can find it easily and seek sanctuary during bad weather and when the paths are impassable.

The title of the exhibition is *Sanctuary* and this rest house is one of them. In another photograph, a similar place is not visible but referred to by a huge sign composed of the letters of the word, "MOTEL". The letters appear to be made of metal but they have been secured onto a concrete wall standing, it would seem, out in the open in a deserted lava field. Only the mountain Keilir, framed by the red-painted letter "O", is evidence of the sign's geographical location, in Reykjanes, as the title of the photograph, "By the Vogar Turn-off", confirms. Again, we are fooled by the

wilderness and the feeling of open space, even though the letter and the word "motel" indicate buildings and human life are not that far away.

Einar Falur's photographs display another kind of sanctuary or shelter, which is the name of an eponymous series of photographs. Photographs from this series are prominent in the exhibition, although most of them are smaller than the previously mentioned photographs. In most of the photographs from the series *Shelter*, the eye of the camera is pointed toward the horses' shelter in the North and South of Iceland. The viewpoint is narrow like in the photograph of the rest house and diverts attention to the thing being photographed rather than the landscape that surrounds it. This unusual subject draws attention to the complex design and building methods of shelters built by materials that were on hand. Most of the time the shelters are made from previously used materials, be it timber or corrugated iron. And even though the shelters are similar, the photographs illustrate their difference in shape and size. Some are simple, like the shelter in Vatnsdalur valley which is composed of two old electric posts, a few planks and rusty corrugated iron sheets. The building style could even be described as minimalistic in material and form, using a concept



Einar Falur Ingólfsson, Við Vogafleggjarann.

from visual art and sculpture. From the same valley comes another photo of another shelter, much larger and more complicated in structure. The ambition, and possible flamboyance, of the carpenter (unless the ornaments were a necessity), are apparent in the using of cylinders, connected by corrugated iron sheets. This shelter suggests a stronghold or a fort that is steady and large, but is also over flourished, although the excessive decoration is probably intended to serve its purpose. Ingenuity is the word that comes to mind when viewing these photographs that elevate the mundane and display the beauty of practicality.

In his photographs, Einar Falur shows the land and nature, but only as the background of the artificial objects that are found there. These objects represent, like the shelters, the cohabitation of man and nature and how man puts his mark on

nature, whether in the day-to-day life of farmers or horse breeders, or in relation to the tourist industry. He turns his back to lake Þingvallavatn, to photo a horses' shelter, where you can glimpse a farm and electric poles. He also turns his back on the Geysir area and instead takes a photo of a billboard advertising outdoor clothing, thereby also photographing the shelter of a tree that grows behind it. Even the only photograph at the exhibition that seems to be of wild nature, at Vatnsleysuströnd, shows the presence of man in the form of a cluster of poppies that appear to spring up freely with the moss campion. People are nowhere to be seen, except in a distance or without personal characteristics and thereby appear as any other object. This quality of the works gives them a melancholic character.

The photographic series *Shelter* is a clear example of Einar Falur's working methods. He sets a precedent

with the concept artist movement of the 1950s, whose artists were the first to use photographs to systematically document mundane subjects. With a systematic approach and a decisive work method, where the same motif is repeated as often as thought necessary, a certain diversity can be achieved through repetition. By making the artificial in nature his subject, Einar Falur associates concept photography with the classic subject of modern Icelandic painters, that of landscape. But here, he depicts it in a new way, in connection with the life and interests of the present time. Christoph Kern has made an excellent choice of photographs for the exhibition *Sanctuary*, where works from the photo serials *Reykjanesbrautin* and *Historical Places* are also included. The exhibition is small but solid, and highlights all the major qualities of Einar Falur Ingólfsson as an artist and a photographer.

Wonder of Creation

Harpa Björnsdóttir & Unnar Örn

When you drive along the east side of Eyjafjörður, on route 1 from Akureyri, after 10 minutes you can spot one of the wonders of Icelandic museums where the road cuddles up to the roadside above Svalbarðsströnd. The first thing you notice is a known landmark by the road known as the blue-clad Curator, a tall figurative sculpture holding a perpetually lit lantern. Beside it stand majestic houses that put their imprint on the

beautiful surroundings. As visitors step inside the vestibule, they are welcomed by Ragnar Bjarnason's colourful sculptures. This is the Icelandic Folk and Outsider Art Museum (Safnasafnið).

The founders of the Icelandic Folk and Outsider Art Museum are Niels Hafstein, a visual artist, and Magnhildur Sigurðardóttir, a psychiatric nurse. They have

been passionately developing the museum since 1995. In 1997 they decided to move from the capital of Reykjavík and settle in a vintage building of the former elementary school and community centre on Svalbarðsströnd. The move, and their growing collection, prompted extensive rebuilding and renovations which ended in 2007 when the museum was reopened in its present form, with roughly 500 square metres

The blue clad curator greeting guests at the Icelandic Folk and Outsider Art Museum is a work by members of the group Huglist (Mind art) from Akureyri. Huglist was founded in 2007 as a venue for people that have experienced mental problems, to fight prejudice and make themselves noticeable in the society. Photo Magnhildur Sigurðardóttir.





Photo Magnhildur Sigurðardóttir

of exhibition space. Additionally, an extensive library has been built up, containing hundreds of books on art and craft, as well as vast source material about folk and outsider art in Iceland. A residence is available for art and academic scholars who wish to study the museum's collections and Icelandic folk and outsider art.

The Icelandic Folk and Outsider Art Museum is a unique art museum in Iceland, collecting artworks by those who have been marginalized or stand outside the cultural mainstream, often referred to as *outsiders*. While works by all major contemporary folk artists and autodidacts in Iceland form the core of the collection, the museum has over the years also acquired an excellent collection of art by professional artists.

The Icelandic Folk and Outsider Art Museum has, by example, expanded the museum concept, as the name *Safnasafn* implies. In Icelandic, the

name is a word play, *safn* meaning a collection of works, and *safn* meaning a museum, so *Safnasafnið* is a museum housing not one, but many collections. These collections of works are very diverse, from toys and embroidery, to works by children, the mentally ill, and folk and outsider artists, as well as works by renowned professional artists. These collections nourish each other and the museum's annual exhibitions, where works from each collection are displayed in juxtaposition with the works of guest artists, each time form an inspiring tapestry of artistic creativity.

It takes both courage and passion to establish an art museum that goes against general ideas about what has value as art and pushes artistic limits and conventions. Niels Hafstein has once before been involved in the establishment of a novel museum, the artist-run Living Art Museum, a foundation he spearheaded in 1978 and ran with gusto for several years.

When Niels oversaw The Living Art Museum, he regularly arranged exhibitions by self-taught artists, not discriminating their works from the works by professional artists, which was unusual and very controversial at the time. From the beginning, he realized that the wonder of creation and artistic relevance was not tied to schooling, age, sex, or sanity, but an unstoppable passion that will always seek an outlet.

The museum highlights contemporary Icelandic folk and outsider art with the aim to promote and encourage its recognition. In 2016, to introduce to a wider public the treasure trove found in the museum's assets, the museum started publishing a series of books. In the first book, *Showcase I*, the museum's collecting and exhibition policy was introduced alongside a large exhibition of selected works from the collections. In *Showcase II*, embroidery works by unknown



In the year 2015 the Kikó Korriró space was founded within the museum. This specific part of the museum houses 120-130.000 works by Þórður Guðmundur Valdimarsson [1922-2002], donated by his relatives in the year 2015. Photo Pétur Thomsen.

women was covered, emphasizing the artistic value of needlework and textile crafts. The museum's future goal is to publish more books in the series, highlighting the diverse plethora of Icelandic folk and outsider art.

Each year the museum puts up new exhibitions where artworks by self-taught and professional artists create both harmony and tension. The museum's curators experiment with innovative interaction of works, with the aim of bringing forward a different understanding of art. The selection of guest artists and works from the collections addresses both what unites and divides. By juxtaposing unlikely works together, the curators strive to see different aspects of the works and place them in a new context. Each year the several joint exhibitions in the museum create thus an entity, where the different works take part in a

creative conversation, stimulating the visitor's imagination.

Since the Icelandic Folk and Outsider Art Museum was founded over twenty years ago, it has over time reached its ultimate goal, to bring folk and outsider art from the periphery to the centre, and at the same time to lure modern artists, trained at the best art schools and academies, into fruitful collaboration.

This year's exhibitions at The Icelandic Folk and Outsider Art Museum will open on May 13th and close in September.

Guest exhibitors: Aðalheiður Eysteinsdóttir, Birta Guðjónsdóttir, Harpa Björnsdóttir, Matthías Rúnar Sigurðsson, Ragnheiður Ragnarsdóttir, Sigríður Ágústsdóttir, Þorvaldur Jónsson.

A special exhibition with selected works by Swiss artist Dieter Roth.

Works from the collections by following artists: Ásdís Ketilsdóttir, Erla Þórarinsdóttir, Friðrik Hansen, Gjørningaklúbburinn, Guðbjörg Ringsted, Guðjón R. Sigurðsson, Halldóra Kristinsdóttir, Hjalti Skagfjörð Jósefsson, Hulda Vilhjálmisdóttir, Jóhanna Kristín Yngvadóttir, Laufey Jónsdóttir, Ragnar Bjarnason, Bjargey Ingólfisdóttir, Svava Skúladóttir, Elísabet Geirmundsdóttir, Sæmundur Valdimarsson, Yngvi Örn Guðmundsson, Þórey Jónsdóttir.

Also exhibited are clay-works by Lára Kristín Samúelsdóttir, embroidered national costume by Ragnhildur Helgadóttir, an extensive doll collection, various needlework, and the customary annual exhibitions by children living in the local community.

Safnasafnið / Icelandic Folk and Outsider Art Museum

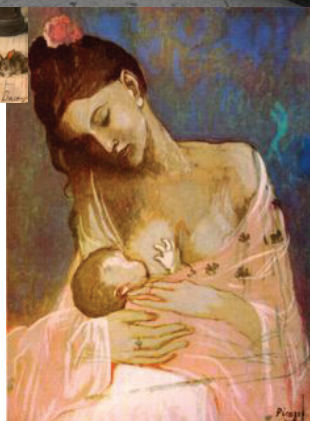
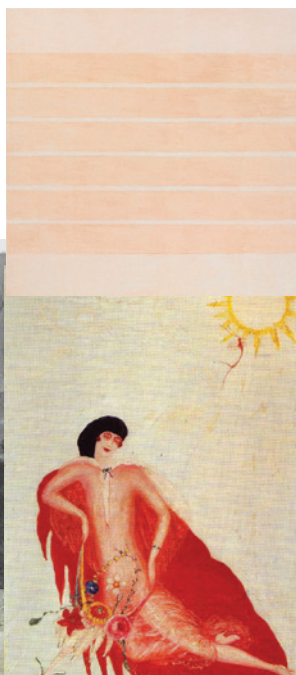
Sýnisbók safneignar Showcase



Anthology of Museum Collection I was published in 2016. On the book's back cover is a work by Guðjón R. Sigurðsson [1903-1991]. Photo Pétur Thomsen.

Your money or your life

Kristín Ómarsdóttir



“How much do my minutes cost? I’ll give them to you because you’re good and because I owe my imagination to the world – but for the minutes, while I write this column, I get paid and I’ll buy you dinner”.

Says the woman in a film to a character you only see from behind. The character’s back is beautiful. The woman’s voice is shrill.

Fog spills over the bay and disintegrates slightly. Viðey appears pale green, a reminder of the history of printing in Iceland; how important printing machines are, telling me to pass the message along that the fight for the existence of the Icelandic language is getting harder. The coastguard’s cruiser lies in harbour, ready to defend the language. This column will be published in Icelandic as well in the visual art magazine. I won’t discuss metaphors now, or how language affects the mind and how the weather affects language, and not how emotions look up for words to explain themselves.

The beginning is a muddled detour.

If you go for a walk, e.g. downtown, you decorate the streets and the daily life:

You put a feather in your hair, a scarf around your neck, put on yellow socks. Maybe it’s nostalgia to claim that the person has a role to play decorating their environment, but time returns. Again, and again.

Before RÚV was founded, eighty-seven years ago, my grandmother sang while washing clothes, every day new songs without paying royalties. When the radio arrived, it sang for her. You dress yourself up – you adorn the set...

Here you can see the poster of the general pointing his index finger at you, between your eyes:

YOU
Adorn the set

Is written below.

At home, and also out and about.

You give yourself over to time, to your present time, you are its sacrifice.

I love only you and nobody else, says a guy in the movie quoted at the beginning of this piece, and he takes his hat off – the feather flies. We don’t know who he’s speaking to, but everyone watching understand the subtext:

I love everyone in the world equally, and I love time more than life itself.

That’s the only point – in the pointlessness and the chaos, whether pointlessness and the chaos are lovely or irresistible – to endow time with your artistry and

longing for beauty – adorn them, change them.

You shouldn’t just decorate the home (if you have a home – the times are heading toward a full-scale multicultural home and pennilessness) but every hour, the conversations, the walks, the days. Make a mess (and not just at home)

and

clean up (and not just at home).

The imagination, in comparison to the sun, is a common property of mankind and the creation; one needs imagination to produce honey. Nobody owns imagination, nobody owns the Icelandic language, it won’t be sold like a bank. Visual artists grow in numbers – the genius and god died at the same time – and artists will multiply in the coming years and decades. In technocultural/AI-cultural times, visual artists will preserve the legacy of the crafts. With nostalgic frisson, I look at an artwork made of adhesive tape and wood. But the times return. The craftspeople of the past are the visual artists for the future. Like women who carried (carry, will carry) the sowing machines on their backs between cities, the artists carry the imagination on their back between places. But it doesn’t look like the buyers of art will grow in number in the future while fewer and fewer people control the wealth of the world.

I wonder if the same amount of the world’s wealth has been spent on buying works of art during each time period? It doesn’t seem unlikely. With democracy, the earmarked weekly allowance for art is distributed wider*. Daily, I examine and follow art. Good art is being created all over the world and discoveries made of the works of female artists that lay forgotten for about a century or longer, they give their present and their future a valuable beauty – undeserved? They didn’t receive much payment for their works and their descendants nothing. The culture hasn’t been willing to sponsor art by women. In the present, the value of the works by those alive is less than their male contemporaries. We’re facing a severe problem: how are artists to survive in a world like that?

The fog across the bay opens its mouth:

Don’t forget to doll up, put a feather in your hair and go out walking, do everything or almost everything in your power to spiff up the set – make a contribution. Don’t give in, don’t give the people who grab power over lands and souls the satisfaction, to transform the world view at will.

The fog across the bay: Please, hide.

Attention: Reykjavík’s set is kept in a utility pen.

/* - Democracy multiplies a thousand-fold/mass-produces geniuses and multiplies the gods...



Louisiana
Humlebak



Belfast
Ireland 2004

SÍM Residency

Annabelle von Girsewald, curator

The Icelandic Art Center (KÍM) sought, late last year, after collaboration with SÍM in order to invite foreign curators to stay in a guest studio in Iceland for up to two weeks. The SÍM board welcomed the collaboration and the plan is to invite two curators to Iceland this year. KÍM arranges the travel to Iceland and SÍM

contributes the accommodations. The curators will visit artists' studios and hold lectures in the SÍM auditorium, where they introduce themselves and their work. The German-American curator Annabelle von Girsewald was the instigator for this cooperation of KÍM and SÍM. She stayed in Iceland for two weeks in January to visit the

studios of twenty artists and prepare a project she will work on along with the a group of Icelandic artists and others abroad in the next semesters. The SÍM board hopes that members had a good conversation with Annabelle and that it offered them an opportunity for some exciting projects.



*Tatiana Echeverri Fernandez, ERR OUT (III), 2013 (Exhibition: homecomings, 2013)
Courtesy of the artist, Photo credit: Jens Ziehe, Berlin*



Tamara Henderson, two mats borrowed from neighboring apartments, slightly altered and then returned to the same apartments, 2005 (*Exhibition: home is where the hurt is (2nd in 'home' series), 2005*). Courtesy of the artist.

Is this the first time you have done a residency? Yes.

What was your first impression of Iceland/Reykjavík? This was my third visit to Iceland.

Where did you first hear about the SÍM Residency? I heard about SÍM through KIM.

What are you working on at the SÍM residency? I am working on an exhibition project to revisit and reinvent turf houses.

Do you feel that the residency and/or Iceland has affected your work? The residency has enabled me to begin my research. The project *Earth Homing* aims to redefine our post-human relationship with the earth as a conceptual and material construction. I did over 25 studio visits with artists coordinated by KIM besides meeting with architects and academics and experts in the field of turf houses. The people I have met continue to influence my

thinking about Icelandic identity. The residency is helping me to define the themes for *Earth Homing: Reinventing Turf Houses*, as I think about concepts such as “realignment” and “transformation”. Furthermore, I have learned more about Iceland/ Reykjavík where many artists are from whom I’m already working with - Egill Sæbjörnsson on *The Bakery*, the *House Project* by Hreinn Friðfinnsson, WAIDWML with Styrmir Örn Guðmundsson and *Your Country Doesn’t Exist* by Libia Castro & Ólafur Ólafsson.

During your stay in Iceland, did you see any exhibitions which affected you? Yes, I saw many exhibitions including Steingrímur Eyfjörð’s exhibition *The Heroine* at Hafnarborg, Anna Júlía’s Friðbjörnsdóttir’s exhibition at Gallerí Gróttá, Ásdís Sif Gunnarsdóttir’s performance as a part of the Oracle in the three-part series *The Presence* at the Wind and Weather Window Gallery, and Anna Hrund Másdóttir’s exhibition *Fantastic Souvenirs* in Gallery D at

the Reykjavík Art Museum curated by Yean Fee Quay.

They were completely different contexts, but since the artists showed me their exhibitions themselves, I could connect with the artistic community.

During your stay, have you made any new connections which you might benefit from? Yes, I met many exciting artists I want to work with, and I have an even bigger list of people I want to meet next time I visit Iceland.

Was there anything about the Icelandic art scene that surprised you? I was surprised to hear about so many artist-run initiatives such as Gallerí Suðurgata 7, Harbinger, and Kling & Bang, which made me curious to hear the stories about their beginnings.

An interview with Vigdís Jakobsdóttir, the new artistic director of Reykjavík Arts Festival

Hlynur Helgason



Vigdís Jakobsdóttir recently took over as the artistic director of Reykjavík Arts Festival. She will direct the festival two times, first in 2018, then in 2020. Hlynur Helgason contacted Vigdís on behalf of STARA and asked her about her ideas concerning the work ahead, with a view to artistic creation in Iceland in general but also specifically in relation to visual art.

Photo Ásdís Pálsdóttir.

“I prefer that over segregation where you say “Now we focus on visual art, now we focus on music”. I even want to go so far as to say that it is somewhat outdated to think that way today.”

Hlynur: Now that you have taken over as the artistic director of Reykjavik Arts Festival, the festival is being changed from being an annual event to a biennial festival. What does this revision entail? Is this just a matter of budget cutting, or are there plans for making the festival greater and stronger each time around?

Vigdís: It is not a budget cut as the yearly budget to the festival has not been reduced. I have only experienced positive reaction from the field, from the public and everywhere this change has been discussed, and I am very pleased with it myself.

It is worth noting that the festival had already been made biennial before I became director and that it has only been an annual event since 2005. From 1970 to 2005 it was biennial as it is now, so in a way we are turning back. The festival has a special place in people’s minds and there is a certain nostalgia involved with it. However, the landscape of art and culture has gone through considerable changes since the first festival, and not the least in the last decade. I imagine that this return to a biennial festival can, for example, entail the possibility of organizing projects and thinking ahead. Now we get a certain amount of breathing space between festivals that should be useful to strengthen the content of the next one. And of course, we also get a chance to continue our activities for a longer time,

possibly to take part in some artistic research projects or larger long term projects. It would also be worthwhile considering the possibility of the festival fostering other projects in between festival years.

Today, there is an expectancy for a sharpened focus in [the festival’s] execution. It is understandable now that there are dozens of festivals in the capital city. In my opinion, the Reykjavik Arts Festival should do what other festivals and institutions cannot do. Its original multidisciplinary and innovative emphasis is still important, but we can also distinguish ourselves, for example in focusing on the things we can do beyond programming and executing projects; to extend events and projects out of the artistic field, connect institutions and artists from different directions and reach audiences that have not had access to the festival before – these are all aspects I think we can focus on.

Hlynur: On that note, how do you envision that the Reykjavik Arts Festival could relate to ideas on cultural tourism? This is an aspect that Harpa has built on in many ways, but the cultural society in Iceland overall has not. Do you see any possibilities there for the festival?

Vigdís: This is one of the matters we have been considering for the last months. We have been developing our policy for the festival, in

consultation with KPMG and their specialists. I can now disclose that we have two main emphases towards the festival’s audience policy; on the one hand, we’re looking to reach a more diverse group of people in general, and on the other hand to specially focus on foreign tourists. As the festival is so diverse and multidisciplinary it is unlikely that hundreds or thousands will organize a special trip to the festival, as is the case with Iceland Airwaves and other music festivals. But we stand a good chance to reach the tourists that are already here, or are organizing their vacation in Iceland; tourists that have cultural interests and want to experience Icelandic culture or some highbrow culture while in the country. One way to reach that goal is to introduce the festival’s program much sooner than before. Specifically selected bigger events that we can highlight and even start selling in the autumn, so that when people organize their trips they can set their course for the Reykjavik Arts Festival from the start.

Hlynur: So, it is important to publish the program this early, because we know these cultural tourists usually make long-term plans?

Vigdís: Exactly. Therefore, co-operation with travel agencies and organizers is one of our goals, to get this information to them.

“There is a high demand for quality at the Reykjavík Arts Festival. In the festival’s agreements, it literally says that it should offer events of the highest quality. But I would (and now I might be treading on dangerous territory) like to ask what quality actually is.”

Hlynur: Yes, we know that if you want maximum profitability in tourism, then cultural tourism is usually the most efficient.

Vigdís: Recently, I had a conversation with a director of an artistic institution in Iceland and she thinks that we are just at the starting point of this development, that there is so much more to gain there.

Hlynur: That gives us possibilities for more income and larger projects?

Vigdís: Presumably. This could be a valuable support to our cultural institutions. We could of course say that Icelandic cultural institutions should first and foremost attend to those living here permanently and that is a valid point of view. But we are also promoting Icelandic culture and Icelandic artists through these festivals. Iceland Airwaves has thoroughly proven that – as well as many other festivals. Many foreigners prefer to attend Icelandic events when they come here.

Hlynur: In relation to that, in the previous decades the grandest support an arts festival has received was probably at the time Reykjavík became European Capital of Culture, in the year 2000. This saw the promotion of ex-

tensive projects where many art forms often met. The festival was at the time considered an excellent promotion for Icelandic culture, as well as a chance to put Reykjavík on the map for cultural tourists. After the festival, as so often happens, the budget to produce artistic events was reduced dramatically. In fact, you might say that we have yet to experience this kind of energy in the cultural field. The question is whether the new arrangement for the Reykjavík Arts Festival will enable us to reach such a goal.

Vigdís: That would of course be very nice, but there were such amounts put into Reykjavík as a European Cultural Capital in 2000 that it is not comparable. This energy you mentioned was created with money, that is no secret. With good organization, of course, and synergy from this co-ordinated effort, I think Icelandic cultural life is still reaping the benefits of this cultural year. I think we can learn well from that experience and analyse what were the main profits. Today we also need to consider what has been most successful in foreign festivals. Recently, I looked through the new booklet from the international festival in Manchester, where all the events are original creations. They once made the bold decision that every event in that festival is a world

premiere. They made a bet on innovation and on producing all events from scratch. They order works from artists they think can create something of value for the city and its inhabitants. This of course requires a budget far beyond our capacity, but it is interesting to look at that model and use the ideas that can possibly be adapted to our size and scope. The dance performance FlexN at the Reykjavík Arts Festival last year was an example of a project that came into being at the Manchester Festival. It was a hip-hop performance where dancers from Manchester worked with dancers from New York.

Hlynur: These are great ideas for the organization of the festival as a whole. But now I would like to talk about visual art’s role in Reykjavík Arts Festival. In the festival’s history, there are a few cases of visual art playing the main role. In these cases, the work concerning visual art has been well organized and focused. In the year 2005 a British curator from the Tate museum in London, Jessica Morgan, was brought in to supervise an ambitious international visual art’s program, where there was not much space for new Icelandic creations. In the year 2012, in totally different circumstances, the Swedish curator Jonathan Habib Enquist was asked to organize events. He associated



From the opening of Berlinde de Bruyckeres exhibition at the National Gallery of Iceland as a part of the Reykjavík Art Festival 2016. Photo Valgarð Gíslason.

the festival more with spontaneous artistic creation and the grassroots of visual art with a strong connection to original creation both in Iceland and other Nordic countries. This festival was small-scale and the budget was limited. Then, when Hanna Styrmissdóttir became director in 2013, visual art had a prominent position right at the start, probably because visual art was her special field. In these three cases, it produced good results to get a professional to supervise instead of just arranging events and works from museums and galleries to form the visual art's program. Is this kind of organization of visual art's role in the festival something that you would like to consider in the reorganization of the Reykjavík Arts Festival?

Vigdís: This kind of discussion has come up in our policy-making. What makes it complicated is the fact that the festival is now biennial, so that if you focus on one art form at a time, the carousel will take a long time. I think we should rather put an emphasis on a dynamic conversation with every art field, i.e. the field of visual art, and see where the festival can have the greatest influence. What can the Reykjavík Arts Festival offer that stirs things and creates movement? I feel that I need to concentrate on what the festival can do for each art

form, visual art in this case, that others cannot do. In the past the festival has had a strong co-operation and conversation with the museums and other important agents in the field of visual art. It is important to ask in that context what the festival can do to encourage unexpected associations and co-operation. What could the festival add to strengthen or broaden something that is already there? I think we must build on that premise for all the art forms. This platform that is the Reykjavík Arts Festival is very special because all the arts are at stake. It is exciting to explore how the art forms can possibly meet in unexpected ways so that the festival can be a turbine for changes or evolution of ideas. I prefer that over segregation where you say "Now we focus on visual art, now we focus on music". I even want to go so far as to say that it is somewhat outdated to think that way today. I would rather avoid fences between fields and make room for collisions or interaction, not always within the confines of a certain event but also in an unexpected interplay or mirroring in the general context.

Hlynur: It could be interesting if these kinds of ideas would indeed become representative of the festival. In this context, there comes to mind a high-profile project from the Cultural

Capital year. It had the title Unexpected Partners and had musicians and respected visual artists, that had never met, work together. This led to the creation of many impressive projects.

Vigdís: Many have mentioned exactly this project to me in relation to our policy-making and I must listen to this. This was obviously a project that brought out something people found new and exciting. And it is very much in line with my ideas in general. There is a high demand for quality at the Reykjavík Arts Festival. In the festival's agreements, it literally says that it should offer events of the highest quality. But I would (and now I might be treading on dangerous territory) like to ask what quality actually is. I attended an interesting lecture from a professor in Birmingham last summer, about quality in the arts. He did not want to use the word quality but rather talk about density of events. That concept can refer to aesthetics but also political and social influences, the philosophical aspect or influence of a work of art, i.e. on a certain group of people. The concept of quality has become so loaded with meaning. A quality event is something big that has preferably been at certain major festivals that give it some "quality label". Density has a broader reference. Coming back

“I would rather avoid fences between fields and make room for collisions or interaction, not always within the confines of a certain event but also in an unexpected interplay or mirroring in the general context.”

to Unexpected Partners, a certain density formed around that project, with those unexpected associations. The product itself does not need to be of a grand scale, but it can still have this density that might result in something totally different in another field. When a work of art brings up new questions, shows us something in a new or unexpected light, tells us something about ourselves, touches us in some way or provokes us, then it has density. Reykjavík Arts Festival is an Icelandic art festival even though it is international and the projects should be chosen with a view to their possibilities to move us - here and today.

Hlynur: Yes, it sounds intriguing. Quality is a problematic concept that is culturally loaded. Density sounds better when it comes to creating a kind of spark. This must mean that you have to be open for experimentation and take risks when choosing those that can create density? You need to take a chance on those that might do something exciting but have not necessarily made their name

yet, in combination with better known artists?

Vigdís: Yes. We must have some balance when working with these ideas. We always need to have events that we know will meet with expectations, examples of elite art of the highest quality. But the experimentations need to be a part of the mixtures too, to form unexpected associations that have the potential of resulting in quality art and density. Without the risk, it is hardly worth it.

Hlynur: Yes, and I think it would be positive for Reykjavík Arts Festival to build on these premises. Increased density, as you call it, might it not be a powerful boost for all art in Iceland? Could this kind of emphasis bring us out of certain ruts we tend to get stuck in?

Vigdís: It is a matter of communication, which is something I want to emphasize in the organisation of the festival, participation in an active conversation. It relates to my ideas on the festival's theme, which I think

is important and needs a further discussion in the arts. I have now been hired to organize two festivals, in 2018 and 2020, and I have decided on the basic theme of each festival. These themes are connected; the basic idea for 2018 is “Home”, while the theme for 2020 is “The World”. I will soon call for a work session on this matter with the festival's board of representatives, which consists of representatives from all the main cultural institutions and artist associations in the country. There, we will elaborate on the theme of the 2018 festival, with a focus on conversation about possible unexpected associations, how we can build something new based on this theme or find new ways for co-operation.

The theme of the 2018 festival, Home, is for now divided into three focus points. Later that might change, it will depend on the projects chosen and how they interact. The theme will also be more precisely defined after consultation meetings with the board of representatives and dialogues within the art field. But now



La Fura Dels Baus, from Reykjavik Art Festival 2011.

I envision it as a threefold theme, that is constantly developing – and getting denser! The three aspects are: First, there's the idea of "Home" in an emotional, artistic and philosophical sense. A very broad understanding of the meaning of having a home. It can, for example, apply when an artist finds themselves at home in a certain art form, in a certain type of co-operation, in a certain style or a certain whatever that might be. We are also working with the concept "Home" in a political context. That is the obvious association nowadays and it is probably from there that the concept first appears. "Home" in this sense must do with the increasing flow of people around the earth, where the political idea of countries and borders is no longer stable and in fact constantly on the move. What happens when you do not feel you belong in your country anymore, and where is your home then? Here we can also consider how the concept "Home" is changing after the internet, as we disappear more and more into this virtual world where many live most of their social life. Where is the

home of people that identify best with some societies online and not the physical world? Global warming and the things we are doing to our home, Earth, can also fall into this category. The third aspect is "Home" in a historical context. Our idea of home builds on the ideas of our forefathers and also to the houses and households we know. This could as well be connected to the 100-year anniversary of Iceland's home rule next year. There are many layers to these ideas of home. Some may be polished and others will disappear when the program starts to come together. I think it is good to keep it open in the beginning and narrow it down from there.

Hlynur: This sounds fascinating. So, you will be engaging people in a discussion about the concept of home. Are you going to continue and have a discussion on the concept of the world?

Vigdís: I want to bring that into the discussion right now, from the start, the ideas for the 2020 festival. They are of course not as advanced but

there are some layers there, too. After conferring with the board of representatives, I am going to send out an open call for ideas. They do not necessarily have to be projects; I would rather have a more open approach so that people can add their own ideas to the ones the representatives think up. I want to give the whole field of art a chance to participate in this discussion.

Hlynur: How will that discussion take place? On the internet?

Vigdís: Yes, and especially through the artist associations. I think that is the best avenue for this discussion.

Hlynur: To get the ideas in, to engage the grassroots while the project is still developing?

Vigdís: I want as many voices as possible to be heard in that discussion. The results should be unexpected and fun when you use the most democratic ways you can muster to engage the agents of the artistic field.

This is the future; how do we get there?

Jóna Hlíf Halldórsdóttir



Mynd Lóa Hjálmtýsdóttir

The Contribution Contract is a reality. How will we implement it, and how will we make sure that the museums receive extra allocation allowing them to pay per the contract? Here is a blueprint of how the contract can be implemented in four steps:

#1 *The future is closer than we think.* According to information from The National Gallery of Iceland, the Reykjavík Art Museum, Akureyri Art Museum, LÁ Art Museum, Reykjanesbær Art Gallery, Hafnarborg Center of Culture and Fine Art, and Kópavogur Art Museum, it is clear that the salary overhead for artists will increase in 2017 compared to last year. The museums were asked how much this cost would be if they followed the Contribution Contract in line with their exhibition schedule for 2017, as well as how much they intend to pay artists who showcase their work during the year. The dis-

play of information is broken down according to gratuity, work contribution, and artists' talk. It was revealed that the plan is to pay a total of ISK 12,038,400 in 2017, which amounts to a 25% increase from one year to the next. That is a positive change and a step in the right direction. This information also reveals that the future is much closer than we think. Icelandic museums are already close to being able to finance payments to artists according to the Contribution Contract. If you consider 2017, only 25 million ISK in contributions from the municipalities and the state is collectively needed to pay visual artists

according to the Contribution Contract. That would change the visual artist's work environment in accordance with neighbouring countries. If the museum salary cost continues to increase at the same rate during the coming years, museums will be able to pay compensation according to the Contribution Contract in five years. We must believe that we can put the finishing touches on the process and push these changes through in the coming years. Everything points toward the changes becoming a reality in the near future.

#2 *The Contribution Fund equalizes the museums' budgets:* So, the future is payments for public exhibitions that come out of a central public fund involving the government and municipalities. Since gratuities for exhibitions are very different from one year to the next for each museum, it will be complicated for museums to calculate and plan

gratuity cost for each operating year. This cost is changeable for each museum and to equalize their positions, it is best that a central fund finance this changeable museum cost. That way the gratuity is levelled as an item of expenditure in the museums' operating budget. SÍM, along with BÍL, have requested that the government establish a separate gratuity fund for visual artists with an independ-

ent allocation committee. The fund would need basic amount for start-up capital, e.g. roughly 100 million ISK each year, partly financed by the State and the municipalities. Each year the museums that are largely, or completely, run on public money would seek further financing from the fund to pay the gratuity for the visual artist's work.

#3 *The future does not arrive of its own accord.* If Icelandic museums would already pay artists according to the Contribution Contract in 2017, the total cost would be ISK 38,342,500. In order to bridge the gap, the museums will need to ask for additional financing when planning their operational budget each year. Furthermore, the museums can expect that the cost for artist's salaries as an item that will increase

in the coming years. The Living Art Museum was the only museum to ask for an additional funding last year to pay visual artists per the Contribution Contract for their exhibition schedule in 2017. The Hafnarborg Centre of Culture and Fine Art asked for additional funding to pay visual artists and received one million ISK. It is disappointing that other museums did not ask for additional funding to pay visual artists in line

with the Contribution Contract. The future does not arrive of its own accord. Visual artists, museums and the government should work together to effect change. The museums need to ask for, and assume, they will receive extra funding to pay artists according to the Contribution Contract. Because if we do not ask, the answer is always no.

#4 *Dare to request that payments to you be made according to the Contribution Contract.* For everything to work out and for the future to arrive, visual artists and everyone involved in their work environment must stick together. Visual artists who are offered to exhibit in public museums, be they state or municipality institutions, need to stand up for themselves. They should dare to request that payments

for their exhibitions be made per the Contribution Contract. If that does not work, they have to ask: Why not? Since SÍM started their campaign "We pay visual artists", it seems that the subject of gratuity payments for artists has received more attention and the payments have increased from one year to the next. But we still have not arrived at our destination. The more pressure we put on ourselves, the museums, and their owners, the

less time it takes to get there. There is nothing wrong with negotiating pay and conditions and requesting compensation for your work. It takes guts to stand up for yourself and we have plenty of that already. We use them every day in our work. Now we must utilise it to negotiate pay and conditions. And then we need to stick together throughout all these changes.

Estimated cost for the Contribution Contract according to the exhibition schedule for 2017



The table shows the estimated operating cost of the museums, and how much they plan to pay artists in 2017. The National Gallery of Iceland is the only museum that is not allowed to pursue grants from public funds like the Icelandic Art Fund.

	Number of artists	Gratuity	Payment for work	Artists' talk	Lectures	Total
Reykjavík Art Museum	24	6.608.000	3.172.000	552.000		10.332.000
Akureyri Art Museum	52	3.056.000	808.000	240.000	140.000	4.244.000
LÁ Art Museum	9	1.616.000	1.653.000	216.000		3.485.000
Hafnarborg*	8	2.200.000	1.267.500	168.000		3.635.500
Kópavogur Art Museum	22	1.948.000	3.276.000	864.000		6.088.000
The Living Art Museum	23	1.464.000	2.080.000	182.000		3.726.000
Reykjanesbær Art Gallery	24	984.000	2.080.000	576.000		3.640.000
The National Gallery of Iceland	3	1.872.000	1.248.000	72.000		3.192.000
Total cost						38.342.500

*Hafnarborg Center of Culture and Fine Art

	2016	2017	2017	2017
	Paid for in gratuity, payment for work and artists' talk in 2016	Estimated cost for gratuity, payment for work and artists' talk in 2017	Estimated total cost according to the Contribution Contract *	Extra funding needed to pay according to the Contribution Contract**
Reykjavík Art Museum	2.648.405	3.400.000	10.332.000	6.932.000
Akureyri Art Museum	1.290.000	1.300.000	4.244.000	2.944.000
LÁ Art Museum	740.000	1.215.400	3.485.000	2.269.600
Hafnarborg***	836.000	1.792.000	3.635.500	1.843.500
Kópavogur Art Museum	1.930.000	1.828.000	6.088.000	4.260.000
The Living Art Museum	1.275.386	1.688.000	3.726.000	2.038.000
Reykjanesbær Art Gallery	-	-	3.640.000	3.640.000
The National Gallery of Iceland	718.000	815.000	3.192.000	2.377.000
Total cost	9.437.791	12.038.400	38.342.500	26.304.100

*Estimated total cost of gratuity, payment for work and artists' talk according to the Contribution Contract as per the exhibition schedule of 2017

**Extra funding needed by the museums in order to pay according to the Contribution Contract as per the exhibition schedule of 2017

***Hafnarborg Center of Culture and Fine Art

Ólafur Elíasson in The Marshall House

Ástríður Magnúsdóttir

On the 19th of March, Ólafur Elíasson opened a studio space in Marshall House, a new cultural and art centre in Grandi, Reykjavik. The work space will partly be open to the public. There, the visitor can see some of Ólafur's early works as well as more recent work in the form of sculptures, installations and paintings. In an announcement from the i8 Gallery, the works are supposed to open up possibilities for the audience to investigate different experiences, movements, sense of space, and geometrical construction. The space's inaugural opening was well attended and the house seems likely to become a popular attraction for tourists as well as Icelanders that want to gain insight into the newest trends in contemporary art in Iceland.

STARA rang Ólafur in Berlin after the opening and asked him a few questions.

What does it mean for you Ólafur to have a work and exhibition space in Iceland, namely at the harbour out in Grandi in The Marshall House?

Ólafur: I feel like I have always had a work space in Iceland, as Iceland has in various ways been an inspiration for

me. For me it is not that much different to now have the physical space here, as I have for many years had a mental studio space in Iceland.

You have said that Iceland is a source of inspiration for you. One can see that nature and its many variations are reflected in your work. Do you intend to spend more time in Iceland now that you have a studio in Reykjavik?

Ólafur: Yes, I hope so. I hope I will spend more time in the city and have more contact with the people. I have been visiting Iceland quite frequently over the years, but primarily I have been spending time in the countryside. So yes, I hope to spend more time in the city and in my studio at the Marshall House.

What does it mean for you to share a building with artist run spaces such as Kling & Bang and The Living Art Museum?

Ólafur: I am very happy to share a building with other artists and I also think that the role of cultural platforms and institutions will change in the future as, in my opinion, specific



From Stúdíó Ólafur Eliasson. Courtesy of the artist and i8.

societies trust cultural platforms to be relevant co-producers of the public debate, and that will increase in the future. So, I am very interested in the idea of being a part of a house that is very lively with a lot of active people involved from different creative generations. I, with my studio, am not as active as Kling & Bang and The Living Art Museum because they are constantly doing new shows and organizing events. I am very happy to be close to that lively and dynamic part of the Icelandic art world.

In a press release from the i8 Gallery, you state that fresh ideas come alive in the power of collaboration and that collaboration itself is an inspiration. Do you think this new artistic cohabitation in the Marshall House will affect your work in a new way?

Ólafur: Yes, I think my work has been evolving over the years and new inspiration always changes my work. I am more interested in the possible consequences of the house, The Living Art Museum, Kling & Bang and my studio for the surroundings. It is an interesting question: what can culture offer society and what type of space do

people visit when they visit a cultural space or an art space? So, I am very interested in pointing towards the quality that culture spaces can offer. I do not think that it is necessarily about me and my work. I am more interested in what I, and the team in the Marshall House, can do for the city and for the country, as well as the international art world. I am more interested in that than asking: what does it do for me?

STARA is published by SÍM, The Association of Icelandic Visual Artists, which focuses on the rights and interests of visual artists. In your opinion, what is the main issue that Icelandic artists face today?

Ólafur: I am not close enough to the specific situation in Iceland to say something professional about it, but I can say something about some trends that are overlapping in other countries. There are some challenges that are general around the world and they are also general in Iceland. There is a misperception that the quality indicator of art is defined by the art market and there is a strong tendency with the general public, and in the media, to write about the

success criteria; has something been sold or not? What is unique about The Living Art Museum and Kling & Bang, and also the general idea of an artist studio, is that they are not primarily commercial platforms. It is not to say that I am against the commercial platforms, but it is very important to understand that these commercial platforms, such as the so-called art market, the art fairs, and the more conventional galleries, are important but not necessarily indicators of quality or success. There are a lot of artists who have artist studios. I think personally that artist studios are really interesting spaces. Of course, I think they should primarily focus on making art and they should be the focus spaces and the sanctuaries where the artist can work. I also think the studios are important urban experimental spaces. Maybe we artists fail to see that our studios are a kind of a force which are at least as relevant as the museums or the exhibition spaces. So, one could say that within an urban structure such as the city, where there is so little space for experimentation, the artist studio represents a very interesting resource. I do not think it is necessarily about making exhibitions in the studio, but



From Stúdíó Ólafur Elíasson. Courtesy of the artist and i8.

rather how you can use the studio in a creative way as a dynamic platform which is also a part of society. So, when you step into an artist's studio you actually step closer to society and not, as many would think, out of society. Maybe fifty artist's studios could create an artist studio association. I have a feeling that it could be at least as interesting visiting fifty artist studios on a tour, as it is to visit a museum. Typically, the artists underestimate how amazing they are. Spending time with an artist in an artist studio could both be inspiring for the artist and a way of talking about culture that is otherwise not possible, because many museums are much too static and formal. The aim is not to compete with the museums, rather to open them up for the potential that is unseen. The artist studios are negotiation spaces. You could think of them as small parliaments. If every artist studio is a little Þingvellir, where you could meet with people from the public sector and from the private sector; the school teacher can meet the policeman, the unemployed can meet the child etc. So, think of the studio as a space that is more hospitable than a park bench. I think that a lot of artists are starting to evaluate whether they could use the power of the artist studio as a community force. I think people are getting more sensitive to the value of a cultural presence for a city. The Living Art Museum and Kling & Bang have worked really hard to get to the prominent position that they are in now. The public support of culture is still not as strong as we could wish for but quite generally speaking, the appreciation of culture is increasing.

In an interview with Morgunblaðið, you talk about the exhibition space

in the Marshall House as a kind of a transit space. This is interesting. Can you explain this a little further?

Ólafur: In my studio in Berlin I have always installed several of my own works and normally I have them hanging for a few months before I send them out to an exhibition. In a way, I use the studio as an opportunity to test the works and sometimes I change them or modify. Some of the works that are on display in Iceland now are of this nature. They are works that I am experimenting with; they are not necessarily completely done. Instead they are new works that I have not tried, such as the stone floor piece *Pebbles on the Beach*. I worked a lot on trying to get that floor right and made various alterations on it. This is the first time I see it myself and I want to have it there for six months before I continue working with it. So even though my studio is also in Berlin, some of the works are produced in Iceland and I want to see if I can optimize that. I want to spend more time in Iceland working on new ideas.

What more can you tell me about the powerful artworks that stand in your space here in Reykjavík right now such as the piece The Solar Compression? It made quite an impression on people at the opening.

Ólafur: *The Solar Compression* holds your image upon it, it compresses you and it connects you. The working title was *Holding Hands with the Sun*, the second title was *The Solar Narcissus*, the reasoning being that you could see yourself in the sun. These titles did not feel right so now it is called *Solar Compression*. Every work is on a journey. Now the work is in my studio here in

The Marshall House. Maybe it will change once again, who knows!

You and your team in Berlin make and produce a lot of grand and sublime art works. Are there no limits when it comes to your works of art? Is anything possible? Is the sky the limit?

Ólafur: I think that when you work with art and with culture, you are creating the pillars of society. I think of culture as the foundation on which our identity evolves. When you ask, is the sky the limit? I say: Yes, as long as you are not escapist. It is not about how you do things, it is not about size, it is about why. So yes, I do think we should all be dreaming wildly, but we also have to understand that when we dream we do not dream to get away. We dream to get closer to each other. We do not want to support a cultural sector which is disconnected from society. In society, it would be wrong to say that anything is possible. A lot of people are in a situation where not everything feels possible, people who are caring for their kids and taking care of their lives. Culture is also for them. I am sceptical when talking about culture as something which is generally disconnected from the public. It is important to dream and think the sky is the limit, but in fact the reality for a lot of people is "how do I pay my rent?". In a society where there is a great polarization between rich and poor, it takes a little more than just dreaming to create a change. Dreaming is great but balancing it out with actions is important.

STARA would like to thank Ólafur for the interview and wishes him and the rest of the team in Marshall House good luck.

Playing with time

Þórdís Aðalsteinsdóttir

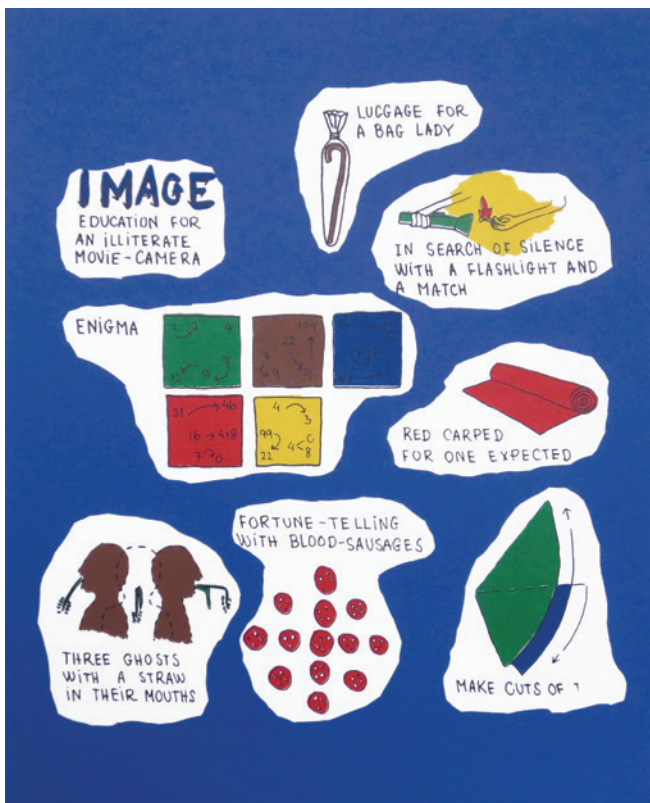
Last fall, Ásta Ólafsdóttir published the book, *Leikið á tímann (Playing with Time)*. The book illustrates Ásta's visual art career, from the beginning of her work, to her current mid-career position. The book is educational and accessible; Ásta effortlessly matches photographs of her work, excerpts of her personal life, and highlights from current affairs and contemporary art against each other in a linear narrative. This approach is simplified of course, but very interesting.

The book is separated into three sections; an introduction, which

contains a positive and honest address by Ásta, a segment with photographs of Ásta's works in a chronological order, and at the end, a biography. To give people insight into her personal life, and what is happening there while her work is developing in sync with the present, deepens one's understanding of Ásta's visual art. It is like attending an artist's lecture, or reading their well written biography – you understand visual art better when it does not appear out of the blue. The artist unravels how visual art is woven from various social elements, its place in history and art history,

and elements like where the artist was at, when she moved to another continent, had children, met with danger at sea, all kinds of things that change perspective and execution. Luck, fallibility, and mistakes and experiments, to look in many directions in order to understand one thing, deepens not just understanding of visual art but perhaps also life.

Despite being informative and extensive, Ásta's book piques curiosity and asks questions. Jóhanna Ólafsdóttir's photographic exhibition is currently in on at Reykjavík Museum of Photography and in my



Blue, Silkscreen. Limited edition, 25,6 x 31,5 cm, 1981.
Photo Ásta Ólafsdóttir



Home, pine, burned caly, earth. 85 x 88 x 58 cm, 1992. Photo Bent Marinósson.

mind, I connect that exhibition with *Playing with Time* – Icelandic artists here in a pile, working on visual art, working for money, moving abroad and back home, making visual art, inspired by parties and motherhood and something that stirs and finds something beautiful and/or poetic from the moneymaking work as well. And all of it connecting again and again, from Jóhanna Ólafsdóttir's photographs from the eighties to Katrín Inga Hjördisardóttir, who creates smart phone performance art out of her work laying flagstone in 2017.

Rather than rationing limited information out to you, the book opens connections and kindles interest. Ásta's visual art is searching and compelling, powerful and unafraid to take a 90 degree or U-turn in order to find its purpose. In fact, I get the impression that Ásta does not categorize mediums at all but sees every component in the environment and life as a possible material and method in visual art. I have no idea if Ásta is stricken with medium-blindness but I suddenly

hope that medium-blindness will strike us all as soon as possible.

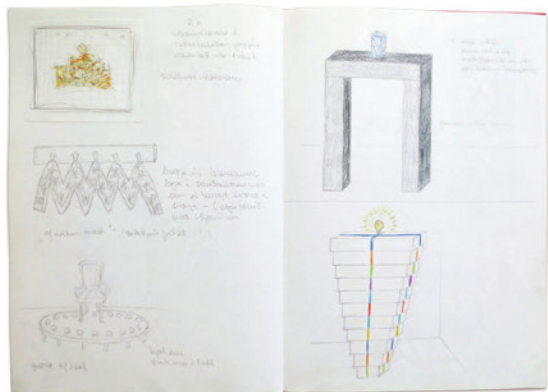
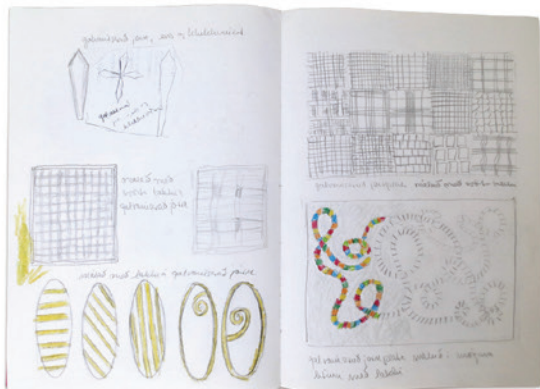
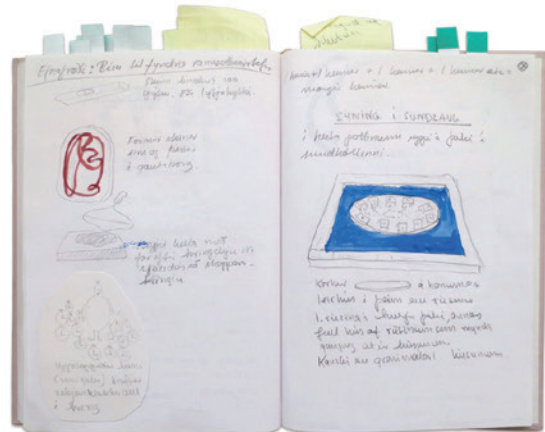
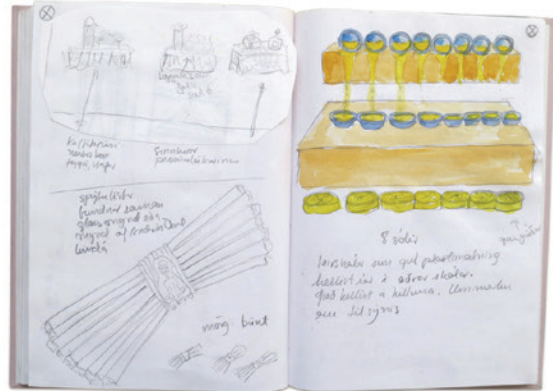
The works have a strong reference to the present, as a societal criticism and a mirror of society. Most of them are beautiful and poetic and Ásta expresses, both in drawing and performance, a sensitivity for space and perception. Despite often having quite aggressive references to present issues, the works overflow with poeticism and allow the audience complete freedom to interpret and sense.

I want to step into her installations at the Living Art Museum, in 1992 and 1996; I want to touch and smell the wood and knitting. It is generous of her to show us centrefolds from her sketch books, they are awesome and should be an inspiration to us all. The connection of Ásta's works to the present and to art history is obvious; she seems to systematically extract impressions from her surroundings, grind them in her Ásta mill and make them her own in presentation. At the same time, her work has such a strong connection to the present, and

the setup of her book makes it easier to situate the works in personal and general time; they possess an inherent timelessness. It is very interesting to look at the influence of the artist on succeeding generations. Ásta's works from the first decade of her career could have been made by the youngest generation of artists in the present.

Playing with Time does not fall under the classic definition of a beautiful book, a book as a work of art. It is charming and stands out in its simplicity. And it serves its purpose well, is educational and intriguing through the imagery – educational about visual art and Ásta's life and draws our attention toward other things; Icelandic art life, the Living Art Museum and the history behind each of Ásta's works. The tight text at the beginning and end of the book supports the images well.

Now we can continue to follow Ásta Ólafsdóttir and enjoy the influence and food for thought she provides.



87 Opnur úr skissubókum / Spreads from sketch books, 1989–2010



Calm, pine, wool, sawdust. 50 x 46 x 28 cm, 1996. Photo Ásta Ólafsdóttir.

Pointers from an Artist who has Spent Fourteen and a Half Days in Berlin

Heiðdís Hólm

The SÍM board decided to launch an experimental project and invite two young members to stay for free at the SÍM guest studio in Berlin.



The sun is as organized as other Germans, and it only arrives on weekends, Fridays, Saturdays and Sunday mornings.

The shop Modulo is heaven for all artistic people, but for the indecisive, the danger of being stuck in the limbo of hesitation because of the huge range of products is very real.

Falafel is not the same as falafel.

If you need inspiration, I recommend the park and the museum of natural history.

If you have not checked the opening hours before you show up to the gallery, it is guaranteed to be closed.

It is difficult to find good and cheap red wine, but if you are in doubt select a bottle with a picture of a house.

In Askja it is better to sleep in the northern bed and read and work in the eastern bed. The best working light is in the morning. The best mood is in the evening.

There is an overwhelming number of museums and galleries to look at and food to taste. When you feel overwhelmed, it is best to just cook spaghetti at home.

If you do not understand what somebody says, it is best to just smile and stare until the person leaves.

On Sundays, people go outside with their children and dogs and meet up for brunch.

The artist's exercise involves walking up and down the stairs at Neue Bahnhofstrasse 27 at least twice a day.

It is important to make a toast for each drink and to make sure you keep eye contact while you do!





© Jóhanna Ólafsdóttir - Barmveikur ákveðin þjáki / Björn Björnsson og Þórgunnur Ólafsdóttir - Hönnun HÍOM

Jóhanna Ólafsdóttir
Ljósmyndir / Photographs
28.1. - 14.5.2017



Ljósmyndasafn Reykjavíkur
Reykjavík Museum of Photography



Tryggvagötu 15 · 101 Reykjavík · Ópið 10-18 mán-fim · 11-18 fös og 13-17 um helgar · borgarsogusafn.is

STARA



SÍM
The Association of
Icelandic Visual Artists
www.sim.is

Hafnarstræti 16,101
Reykjavík
sími 551 1346

Rit Sambands
íslenskra myndlistarmanna

Útgefandi
Samband íslenskra
myndlistarmanna

stara@sim.is
auglysingar@sim.is

Ritnefnd STARA
Jóna Hlíf Halldórsdóttir, Auður Aðal-
steinsdóttir, Elísabet Brynhildar-
dóttir, JBK Ransu og Margrét
Elísabet Ólafsdóttir

Prófarkalestur
Auður Aðalsteinsdóttir &
Bob Cluness

Forsíðumynd
Sara og Svanhildur Vilbergsdætur
„Garðveisla“

Þýðing
Auður Aðalsteinsdóttir &
Ásta Gísladóttir

Hönnun og uppsetning
Elísabet Brynhildardóttir

Ljósmyndir
Aldís Pálsdóttir, Ari Kárasón,
Birta Rós Brynjólfsdóttir, Einar
Falur Ingólfsson, Eirún Sigurðardóttir,
Heiðdís Hólm, Hjördís Jónsdóttir,
Jens Ziehe, Kristín Bogadóttir, Lilja
Birgisdóttir, Magnhildur Sigurðar-
dóttir, Pétur Thomsen og
Tamar Henderson.

Ábyrgðarmenn
Stjórn SÍM

ISSN 2298-8122