

90 1928 2018

90 ár eru liðin frá stofnun Slysavarnafélags Íslands en stofnun þess markaði upphaf skipulagðs björgunar- og slysavarnastarfs á Íslandi. Takk fyrir ykkar þátt í þessari farsælu sögu.



SLYSAVARNAFÉLAGIÐ LANDSBJÖRG

# AUSTRI

— 1. FEBRÚAR 2018 —

2. tölublað  
2. árgangur



## RÍÐURINN Á HÆRRA PLAN

Fljótsdalshérað og Fjarðabyggð hafa ákveðið að taka hinn forna hrepparig í nýjan farveg...



Nýr miði!

HAPPA  
PRENTAN  
Skemmtilegt að skafa!

## Vindmyllur

Lengi hef ég barist við vindmyllur.

Drauga fortíðar vofur framtíðar.

Og mig.

Með þrá um vegrósi og rétta leið

heim.



Dr.Stud.Theol. Sigurður Ingólfsson er skáld og þýðandi, fjarstaddur heimkynnum sínum á Héraði um stund. Ku ljóðið eigi hafa birst á prenti fyrr en vera skýr þorrapræll í hans huga.

Vantar þig...

gluggafilmur, límmiða, auglýsingaskilti, bílamerkingu, fatamerkingu, strigamynd eða fallegan vegglimmiða?

**Filmulausnir og merkingar**

Háheiði 6, Selfossi - sími 833 2299  
filmulausnir@filmulausnir.is og Filmulausnir á facebook

GUNNEBO Industries

## SNJÓKEÐJUR

Keðjur og keðjuefni frá Gunnebo í Svíþjóð. Hér er um að ræða gæða vöru á samkeppnishæfu verði, ýmsar stærðir til.

Piggelin Flex

SR Flex

Gunntrac 5 & 6,5



JÖTURNN  
VÉLAR VERRIÐN VARIHLUTIR

Austurvegur 6g - 1000 Selfossi | Landakall - 801 Akureyri | Tölvangi 5 - 700 Egilsstaðir  
Sími 410 0450 | jofunn@jofunn.is | www.jofunn.is

Fljótsdalsstöð framúrskarandi



Fjölbreytt verkefni Austurbrúar



Þorvaldur veit sínu viti



# AEG



## AEG

914534106

### ÞVOTTAVÉL

L72670FL

Tekur 7 kg af þvotti.  
1600 snúningar.  
Öll hugsanleg þvottakerfi.  
Íslensk notendahandbók.

Verð áður: 89.900,-

**Verð nú: 71.920,-**

\*Á MEÐAN BIRGÐIR ENDAST

## ÞVOTTAVÉL MEÐ 20% AFSLÆTTI\*

FYRIR HEIMILIN Í LANDINU

# ORMSSON

MIÐVANGUR 13  
EGILSSTÖÐUM · SÍMI 471-2038

Mannamót 2018:

# 26 ferðabjónar frá Austurlandi

**M**etþátttaka var meðal austfirskra ferðabjónustufyrirtækja á ferðasýninguna Mannamót 2018 sem haldin var í Reykjavík 18. Janúar sl. „Þetta sýnir að það er mikill hugur í ferðabjónustunni á Austurlandi,“ segir María Hjálmsdóttir, verkefnastjóri Áfangastaðarins Austurlands hjá Austurbrú.

Það eru Markaðsstofur landshlutanna sem standa fyrir ferðasýningunni Mannamót 2018 en þetta er í fimmta sinn sem sýningin er haldin. Tilgangurinn er að auka dreifingu ferðamanna um landið allt með því að mynda og efla tengsl á milli ferðabjónustufyrirtækja á Íslandi en þrátt fyrir fjölgun ferðamanna til landsins á seinni árum eru enn mörg ónýtt sóknarfæri á landsbyggðinni og ferðabjónustan þar í stakk búin að taka á móti fleiri gestum.

Á sýningunni kynna ferðabjónustufyrirtæki á landsbyggðinni sig fyrir ferðabjónustuaðilum, ferðaskrifstofum og ferðaskipuleggjendum á höfuðborgarsvæðinu og segir María Hjálmsdóttir, verkefnastjóri Áfangastaðarins Austurlands, það mikið gleðiefni að þátttaka austfirskra fyrirtækja hafi aldrei verið meiri en nú.

„Það voru sautján austfirsk fyrirtæki sem tóku þátt í fyrra og við settum okkur það markmið að fá tuttugu fyrirtæki með í ár en niðurstaðan er sú



AUSTRIÐ heillaði.



Ferðabjónustan Mjóeyri vakti tölverða athygli.

að það eru tuttugu og sex austfirsk ferðabjónustufyrirtæki skráð til þátttöku. Þetta sýnir að það er mikill hugur í ferðabjónustunni á Austurlandi.

Saga hótels Framtíðar á Djúpavogi er skemmtieg.



„Við höfum á síðustu árum mætt á sýninguna með sameiginlegt útlit sem Austurbrú hennar. Þannig kom-

um við fram sem ein heild og ég get fulltrú að þetta sendir mjög jákvæð skilaboð til gesta á Mannamótum. Það er traustvekjandi fyrir ferðabjónustufyrirtæki að sjá að það ríkir mikill samhengur á milli fyrirtækja á Austurlandi og að ferðabjónustan þar geti unnið sem ein heild.“

Fyrirtækin 26 sem sýndu á Mannamótum 2018 voru Veðiþjón-



Jóna Árný, framkvæmdastjóri Austurbrúar, var að sjálfsgöðu á svæðinu.

ustan Strengir ehf., Hildibrand slf., Óbyggðasetur ehf., Havarí, Gistihúsið – Lake Hotel Egilsstaðir, Hótel Bláfell, Hótel Aldan, Hótel Tangi, Tanni Travel, Móðir Jörð ehf., Hótel Eyvindará, Ferðabjónustan Síreksstöðum, Jeptours ehf., Ferðabjónustan Mjóeyri, Blábjörg ehf., Ferðabjónustan Álfheimar, Hótel Eskifjörður, Tinna Adventure, Adventura, Skorrahestar, Travel East, Hafaldan hostel, Laugarfell hostel, Hús handanna, Hótel Framtíð, 701 Hotels og Norðurljósahúsið.

## Aflast þokkalega hjá smábátum á Borgarfirði eystra

**V**ið erum eitthvað að sækja á sjó hér á Borgarfirði þegar gefur, og þá aflast venjulega ágætlega,“ segir Ólafur Hallgrímsson, formaður félags smábátæigenda á Austurlandi. Aflinn ræðst auðvitað nokkuð af því hvað róið er með margar línur, en ég ræ einn og er ánægður með að fá upp í tvö tonn með 12 til 15 bala. Í dag fór ég í þriðja róðurinn í mánuðinum, (29. janúar, innsk. blm.) það hefur ekki gefið betur á nýbyrjuðu ári. Nú er þetta ásættanlegt, hægur að vestan svo það gefur til að fara í nótt.

Það er mjög misjafnlega langt á

Ólafur Hallgrímsson  
Formaður félags smábátæigenda.

miðin héðan, stundum bara 15 mínútur en stundum er siglingin klukkutími eða lengur. Það ræðst auðvitað af því hvar fiskast hverju sinni. Aflinn er að mestu leiti þorskur, einnig ýsa á

línuna hjá þeim sem hafa ýsukvóta en ýsukvóta hef ég ekki.“

### Ásættanleg verð hjá Kalla

„Það er svo einkennilegt að þegar veðrið er gott er fiskverðið lélegt. Það er alveg skelfing! Verðið er kringum 200 krónur kassinn en aflinn fer allur til vinnslu hjá Kalla Sveins hér á Borgarfirði eystra. Þau viðskipti eru öllum hagstæð hér, að ég tel, þetta er bara markaðsverðið. Héðan eru gerðir út 6 bátar allt árið en yfir strandveiðitímamann á sumrin fylgja þeim talsvert en þeir koma frá nágrannasveitarfélögum og nokkrir mun lengra frá, t.d. frá suðvesturhorni landsins,“ segir Ólafur Hallgrímsson.

GGuðst.

**Nýjar vörur í hverri viku**

**belladonna** Verstunin Belladonna

Skeifunni 8 • 108 Reykjavík • Sími: 517 6460 • www.belladonna.is

**TUDOR RAFGEYMAR** MIKIÐ ÚRVAL - TRAUST OG GÓÐ ÞJÓNUSTA  
TUDOR 35 ÁR Á ÍSLANDI

**Öflugir TUDOR High Tech rafgeymar**

- 100 Ah, 850 Amper
- 30% meiri ræsikraftur
- Alveg lokaðir og viðhaldsfrír
- Örugg ræsing í miklum kulda
- Sýna hleðslu: Fullhlaðinn, hálfur eða tómur
- Góðir fyrir jeppa með miklum auka rafbúnaði

**BVA.is**  
**SKORRI**  
SÉRFRÆÐINGAR Í RAFGEYMUM

**Bílaverkstæði Austurlands - Miðási 2 – 700 Egilsstöðum – Sími: 470 5070 - www.bva.is**



TOYOTA

ALWAYS A  
BETTER WAY

VIÐ  
**VELJUM HYBRID**  
50% RAFDRIFINN

**HYBRID**

Orkuskiptin eru hafin! Gríptu tækifærið og kaupu Hybrid á góðum kjörum.

**Vertu Hybrid megin í umferðinni ásamt 11 milljónum ökumanna um heim allan.**

Hybrid bílarnir frá Toyota eru einstaklega áreiðanlegir og liprir í akstri. Þeir eru búnir hátæknilegum búnaði þar sem kerfið sér sjálft um að skipta milli bensínmotors og rafhlöðu á orkusparandi hátt. Rafhlaðan er hönnuð til að endast líftíma bílsins og þú þarft aldrei að stinga í samband!

Veldu kraft, fegurð og framfarir, og færðu þig yfir á Hybrid í dag.

• Kynntu þér Toyota FLEX, nýja leið til að eignast Toyota bifreið, á [www.toyota.is](http://www.toyota.is)

**VILDARPUNKTAR ICELANDAIR MEÐ ÖLLUM NÝJUM TOYOTUM**



**Toyota Kaupúni**  
Kaupúni 6  
Garðabæ  
Sími: 570-5070

**Toyota Akureyri**  
Baldursnesi 1  
Akureyri  
Sími: 460-4300

**Toyota Reykjanesbæ**  
Njarðarbraut 19  
Reykjanesbæ  
Sími: 420-6600

**Toyota Selfossi**  
Fossnesi 14  
Selfossi  
Sími: 480-8000

Sjá nánar um Vildarpunktasöfnun á [www.toyota.is](http://www.toyota.is). Bílarnir í þessari auglýsingu endurspeglar ekki þann búnað sem tilgreindur er. Fyrirvari við 5 ára ábyrgð: Ökutækinu skal viðhaldið samkvæmt vörulýsingu og leiðbeiningum framleiðandans. Sé það ekki gert getur það valdið ógildingu ábyrgðar varðandi hluti sem þarfnast viðhalds. Allar upplýsingar eru birtar með fyrirvara um villur.

## LEIÐARI

## Vegvísar

Það má vera það sé gömul saga og ný að við lifum á umbrotatímum. Það gera sjónarhorn okkar sjálfra og hvernig við mætum hræringum samtímans; eygjum við von í því sem birtist á sjóneldarhringnum eða ógnar það gildismati okkar og skilningi á veröldinni? Erum við forvitin eða jafnvel spennt yfir því sem fjölmiðlarnir segja okkur að sé að „gerast“ eða getum við gengið gömlu göturnar sem fyrir, áhyggjulaus og örugg um stöðu okkar og samhengi?

Kannski snertir okkur ekkert af því sem sjónum er beint að. Við höfum ekki þörf fyrir að skilja bendingarnar á vegvísunum því við vitum vel hvert við stefnum. Eða þjóðfélagið. Okkur finnst kannski umræðuefnið innantóm, áhyggjurnar óþarfar, vendingarnar í pólitík og mannlífi bara hluti af fjarlægum heimi sem kemur okkar daglega amstri lítið við. Það er vel og ekkert við það að athuga, því sannarlega erum við sjálf ekki miðpunktur þeirra hræringa sem fjáðrafokið virðist snúast um. Það er af ótæmandi brunni málefna hægt að taka dæmi; líf okkar flestra er að litlu leyti háð því hvort hitt eða þetta verði svona eða hinseginn. Það er ekkert eitt sem mun umbreyta öllu, hvorki til hins betra né hins verra. Og þó er ljóst að ef þær stóru línur sem undir öllu marka stefnu hversdagsins hnikast til svo um munar, þá verðum við að skilja þær og taka mið af þeim, hvort sem okkur líkar betur eða verr.

Nærsamfélagið er okkur öllum mikilvægt og kært, við þráum að rækta tengsl við vini og vandamenn því það stuðlar að öryggiskennnd, og við viljum eiga í heiðarlegum samskiptum við náungann svo að í umhverfi okkar ríki traust. Á þessum umbrotatímum sem áður var vísað til að ættu sér stað er traustið grundvallartilfinning sem við höfum þörf fyrir til að missa ekki sjónar á því sem skiptir máli. Ef óttinn við



hið óþekkt nær rótfestu í tilfinningalífnum þá litast öll okkar viðbrögð og skilningur af því að við nærum þörfina fyrir að verja okkur með ósjálfráðri hegðun. Við tölum hlutina niður, gerum lítið úr þeim, dreifum athyglinni og látum eins og ekkert af því sem er efst á baugi hafi áhrif á tilveru okkar. Kannski er óþarfi að taka dæmi eða varpa upp mynd af þessum aðstæðum, en þó er ljóst að hvernig sem við verjumst óæskilegum áhrifum umræðuvettvangs samtímans,



þá eru vandamál, þjáning, óréttlæti og yfirgangur daglegt brauð í mannlegum samskiptum hvar sem við búum. Og við reynum að leiða þetta allt hjá okkur til að viðhalda því rými sem við höfum til þess að vera hamingjusöm. Við látum tilvistarvanda náungans sjaldnast trufla okkar hversdagslegu tilraunir til að höndla veruleikann á eigin forsendum. Og á meðan við erum sátta þá tekst okkur að mestu leyti að telja okkur trú um að hamingjan sé hér.

Sú heimsmynd sem blasir við fullvaxta fólki dagsins í dag er gerólík þeirri sem það sjálfst ólst upp við. Það er víasast barnaskapur að halda það verði ekki eins hjá þeirri kynslóð sem er að vaxa úr grasi. Og að reyna álykta eða reikna út hvernig eitthvað verði eftir 20 ár eða svo, það mun ekki gagnast okkur til að búa börn og ungmenni undir það sem er í vændum. Og án þess að ætla mér að setja í spámannlegan tón þá verðum við að horfast í augu við að mannkynssagan er full af biturri reynslu þeirra sem að hafa lagt ofuráherslu á að viðhalda þeirri heimsmynd sem „kall tímans“ gerir kröfu um að taki breytingum. Um leið verður að virða það að breytingar sem verða aðeins breytinganna vegna, til að mynda í kjölfar framþróunar í tækni og iðnaði, þær verða ekki sjálfkrafa til batnaðar. Og því verður það í dag sem fyrr lífsspursmál að ákveðnum gildum sé haldið á lofti; fólk hafi prinsipp – eins og það er kallað – og að mörk í samskiptum og tjáningu taki mið af sístæðri kröfu um manngildið og mannvirðinguna.

Það er hið gleðilega við fylgjast með þeirri andlegu og hugarfarslegu byltingu sem á sér stað í kjölfar opunar á umræðu um ofbeldi, misrétti, vanvirðingu og kúgun sem hefur um svo langa hríð talist „eðlilegur hluti“ mannlegs samfélags, hvaða nafni sem hið hagfræðilega kerfi nefnist, sem yfir tilvist þess ríkir. Við lifum á tímum þar sem vegvísarnir eru óteljandi, eins og möguleikar vaxandi kynslóða, og við vitum að það er ekki okkar að ákveða fyrir aðra hvert þeir skuli halda. En við berum ábyrgð að vinsa úr óskum okkar þeim sem beina ungvíðinu í átt meðvitundarlausri eiginhagsmunagæslu, og nesta þau upp með heilbrigðum gamalgrónum gildum sem verði þeim næring á vegferðinni. Því án átta-vita villist hvaða ferðalangur sem er, sama hvað vegvísarnir eru margir.

Arnaldur Máni Finnsson

## 2. tölublað, 2. árgangur

Útgefandi: Fótspor ehf., Suðurlandsbraut 54, 103 Rvk. Ábyrgðarmaður: Ámundi Ámundason. Auglýsingastjóri: Ámundi Ámundason sími 824-2466, netfang, amundi@fotspor.is. Auglýsingar: Sími: 578-1190 & netfang: auglysingar@fotspor.is. Ritstjóri: Arnaldur Máni, sími: 822 8318 & netfang: arnaldur@pressan.is. Prentun: Ísafoldarprentsmiðja. Dreifing: Íslandsþóstur. Vefútgáfa PDF: www.fotspor.is.

Fríblaðinu er dreift í 5.500 eintökum á öll heimili og fyrirtæki á Austurlandi.

## VERKEFNI AUSTURBRÚAR FJÖLBREYTT OG SPENNANDI

Austurbrú er sjálfseignarstofnun sem stofnuð var 8. maí 2012 á grunni Þekkingarnets Austurlands, Þróunarfélags Austurlands, Markaðsstofu Austurlands og Menningarráðs Austurlands og annast auk þess daglegan rekstur Sambands sveitarfélaga á Austurlandi. Yfir 30 stofnaðilar eru að Austurbrú, þar á meðal eru öll sveitarfélögin á Austurlandi, allir háskólar landsins, helstu fagstofnanir, stéttarfélög og hagsmunasamtök atvinnulífsins, framhaldsskólar og þekkingarsetur á Austurlandi.

Markmið Austurbrúar er að vinna að hagsmunamálum íbúa Austurlands og vinna að að hagsmunamálum þeirra og veitir samræmda og þverfaglega þjónustu tengda atvinnulífi, menntun og menningu. Stofnunin er í forsvari fyrir þróun samfélags, atvinnulífs, háskólanáms, símenntunar, rannsókna og menningarstarfs á Austurlandi. Austurbrú er einnig í forvari innlendum og erlendum, og vinna metnaðarfullt starf, íbúum Austurlands til hagsbóta. Hún er í forsvari fyrir þróun atvinnulífs, samfélags, stjórnsýslu, háskólanáms, símenntunar, rannsókna, þekkingar- og menningarstarfs á Austurlandi.

## Stofnunin stútfull af spennandi verkefnum

Jóna Árný Þórðardóttir, framkvæmdastjóri Austurbrúar, lítur björtum augum á nýtt ár og segir stofnunina að venju stútfulla af spennandi og fjölbreyttum verkefnum sem vonandi munu gera Austurland að spennandi stað til búa á, starfa í og heimsækja.

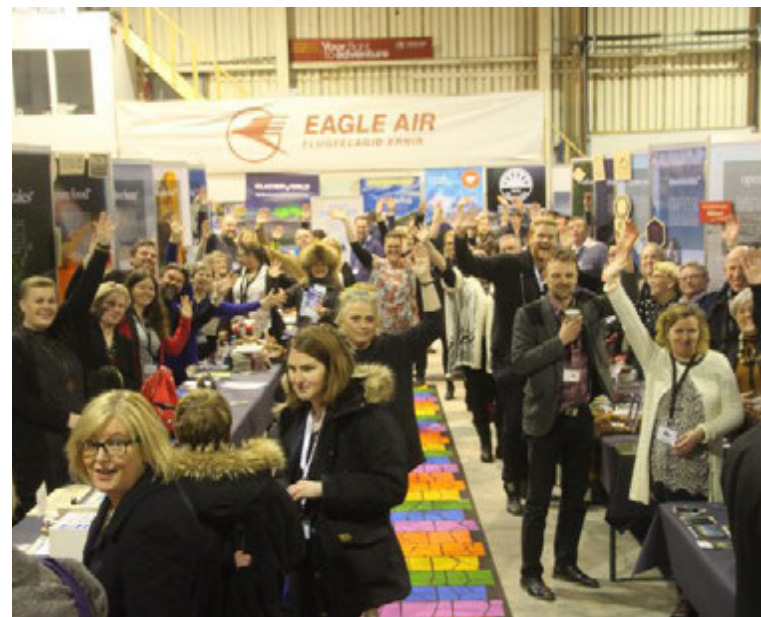
„Við erum verkefnadrifin stofnun,“ segir Jóna Árný þegar hún er beðin um að lýsa Austurbrú. „Það skýrist ef til vill af sögu stofnunarinnar. Hún er, eins og margir vita, samsett á sínum tíma af nokkrum stofnunum sem settar var undir einn hatt fyrir sex árum síðan. Þetta voru Þekkingarnet Austurlands, Þróunarfélag Austurlands, Markaðsstofa Austurlands og Menningarráð Austurlands auk þess sem daglegur rekstur Sambands sveitarfélaga á Austurlandi fór inn til Austurbrúar.

Byggist þá starfsemin ekki síst á samstarfi fjölbreytilegra stofnanna sem þjóna Austurlandi og Austfirðingum sem um margt eiga sameiginlegt?

„Vissulega, verkefni Austurbrúar eru fjölbreytt og margskonar en eitt eiga þau þó sameiginlegt að öll byggja þau á samstarfi. Við lifum ekki í tómarúmi,“ segir Jóna Árný.

„Velgengi Austurbrúar stendur og fellur með því hvernig okkur gengur að vinna með stofnunum og fyrirtækjum á Austurlandi. Við erum í grunninn þjónustustofnun, þjónum samfélaginu með góðum og þörfum verkefnum, en svo þjónum við líka einstaklingum – Austfirðingum. Við aðstoðum t.d. fólk við að komast í gegnum raunfærnimat, við bjóðum upp á áhugasviðsgreiningar, hjálpuþjónu hjá hagsmunum háskólanna; bjóðum þeim upp á námsaðstöðu og alls kyns gagnleg námskeið svo ég nefni bara fáein dæmi um hvernig stofnun eins og Austurbrú getur hjálpað einstaklingum að vaxa og dafna,“ segir Jóna Árný.

„Síðan erum við með stór samfélagsdrifin verkefni í þeim skilningi að fjölmargir aðilar úr samfélaginu koma að því að hrinda þeim í framkvæmd. Hér á ég við t.d. verkefnið „Áfangastaðinn Austurland“ sem unnið hefur verið hörðum höndum að á síðustu þremur árum. Það snýr



að eflingu landshlutans sem ákjósanlegs áfangastaðar fyrir ferðamanninn og sem búsetukosts. Við lifum í heimi þar sem er gengdarlaus samkeppni um fólk – hvort sem um ræðir ferðamenn eða íbúa – og þetta kallar kallar á að fólk og staðir skilgreini sérstöðu sína og freisti þess þannig að standa upp úr fjöldanum. Ein forsenda þess er sú að Austurland birtist fólki sem ein heild.“

## Einstakt brautryðjendaverkefni

Jóna Árný segir Áfangastaðinn Austurland vera merkilegt brautryðjendaverkefni á sviði markaðssetningar, atvinnu- og samfélagsþróunar og dæmi um verkefni þar sem allir kostir Austurbrúar sem stofnunar hafi verið nýttir til framkvæmdarinnar. „Innanhús unnum við saman, þvert á sérþekkingu starfsfólks og tengsl okkar út í samfélagið voru nýtt til hins ítrasta,“ segir hún. „Mér finnst ólíklegt að forverar Austurbrúar hefðu geta hrint þessu verkefni úr vör með sama hætti og við gerðum með fullri virðingu fyrir þeim stofnunum sem unnu mikið og gott starf á sínum tíma.“

Austurbrú býður upp á áhugasviðsgreiningar og hjálpar fjarnemum háskólanna eins og áður er nefnt. Einnig er boðið upp á námsaðstöðu og alls kyns gagnleg námskeið. Þetta hjálparstarf og samstarf um fræðslu hlýtur að vera mjög viðarmikið og fara vaxandi?

„Ýmis konar fræðsluverkefni eru fyrirferðarmikil innan Austurbrúar og eru þessi verkefni kjarninn í samstarfi Austurbrúar og atvinnulífsins á svæðinu. Eitt stærsta verkefni stofnunarinnar síðustu ár hefur verið rekstur „stóriðjuskólans“ svonefnda á Reyðarfirði þar sem starfsmenn álversins þreyta bóklega áfanga og sérhæfð fagnámskeið í húsakynnum Austurbrúar. „Þetta er stærsta einstaka verkefnið sem við vinnum með atvinnulífinu en langt frá því það eina,“ segir Jóna Árný.

„Á undanförunum árum höfum við t.a.m. unnið fræðsluáætlanir fyrir HSA, Síldarvinnsluna og Fljótsdals-hérað. Það krefst mikillar undirbúningsvinnu og eftirfylgni að hrinda slíkum áætlunum í framkvæmd en fjöldi námskeiða er haldin í kjölfar slíkrar vinnu. Í fyrra voru t.d. 10 námskeið haldin fyrir starfsfólk SVN sem yfir hundrað manns sóttu,“ segir Jóna Árný og bætir við: „Nýverið höldum við fagnámskeið fyrir leikskólustarfmenn þar sem nemendur voru allir af erlendu bergi brotnir. Við fléttuðum inn í námið íslenskukennslu og þannig varð námið enn dýrmatara fyrir nemendur en það hefði ella

orðið. Mér finnst þetta gott dæmi um þá lausnamiðuðu hugsun sem einkennir Austurbrú og vinnubrögð starfsmanna hennar.“

## Nýir samstarfsamningar

Þau verkefni sem þegar hafa verið nefnd í þessu viðtali eru aðeins lítil hluti þeirrar verkefnaflóru sem finna má hjá Austurbrú. Vilji lesendur vita meira um verkefnið sem unnin eru innan Austurbrúar er þeim bent á heimasíðu hennar, austurbru.is. Hver er helsta nýbreytnin að þínu mati?

Ein nýbreytni sem Austurbrú kynnti á seinni hluta síðasta árs eru nýir samstarfsamningar sem í boði eru fyrir einstaklinga, fyrirtæki og stofnanir með lögheimili á Austurlandi. „Áður fyrr voru þetta kallaðir þjónustusamningar,“ segir Jóna Árný. „En reynsla okkar síðustu árin kallaði á endurskoðun þeirra og við teljum að orðið samstarfsamningur eigi miklu betur við. Vissulega bjóðum við samstarfsfélögum okkar upp á ýmis konar þjónustu og verkfæri sem geta nýst fólki við markaðssetningu og atvinnuþróun sem margt af því sem við gerum er ófyrirséð í upphafi. Þarfinnar geta verið svo breytilegar að sveigjanleiki þarf að vera fyrir hendi og lausnamiðuð hugsun.“

## Menningin og Austurbrú

Nýjasti samstarfsfélagi Austurbrúar er rokkhátíðin Eistnaflug í Neskaupstað. „Hjá Austurbrú er löng saga menningarstarfs,“ segir Jóna Árný. „Hjá okkur vinnur fólk sem hefur komið að eflingu menningarlífs í fjórðungnum til fjölda ára. Fólk sem skilur þýðingu og mikilvægi öflugrar menningar fyrir lífsgæði íbúanna. Við höfum t.d. stýrt alþjóðlegum rannsóknarverkefnum þar sem samfélagslegt vægi austfirskra tónlistar- og menningarhátíða hefur verið vegið og metið. Ein helsta niðurstaða þeirrar rannsóknar var sú að fátt er mikilvægara en að halda lífi í slíkum hátíðum því þær skapa minningar hjá ungu heimamönnum sem er ein forsenda þess að þeir vilji búa á svæðinu áfram.“

## Lokatakmarkið að ferðamenn njóti þeirra menningar sem er í boði á hverjum tíma

Jóna Árný segir það einstaklega skemmtilegt að það sé formlega búíð að ganga frá samstarfi Austurbrúar og Eistnaflugs og unnið að því að sameiginlega að gera upplifun fólks svo magnaða og það vilji koma snúa aftur að ári liðnu. „Lokatakmarkið er auðvitað það að fólk sem kemur austur sem ferðamenn skemmti sér svo vel að það vilji setjast að hér fyrir austan.“



# Hvað má bjóða þér?

**Hentugar leigulausnir á atvinnubílum og tækjum fyrir fyrirtæki.**

Við hjá Ratio bjóðum upp á nýja og nýlega sendiferðabíla til rekstrarleigu. Bílarnir okkar eru af öllum stærðum og gerðum svo þú ættir hæglega að geta fundið þann sem hentar þínum rekstri. Með rekstrarleigu þarftu ekki að reiða fram háar fjárhæðir eða taka stór lán. Áhættan á endursölu er engin og óvæntur viðhaldskostnaður hverfur.

Viðskiptavinum okkar stendur einnig til boða hagstæð leiga á byggingarkrönum, vörubifreiðum, vinnuvélum og öðrum atvinnutækjum.

Frá upphafi höfum við haft það að leiðarljósi að stunda skynsöm og milliliðalaus viðskipti við erlenda birgja. Þannig höldum við leiguverði til viðskiptavina í lágmarki.



# Rekstur Fljótsdalsstöðvar er „framúrskarandi“

Hæsta sjálfbærnieinkunn í 11 flokkum í nýrri úttekt

Fljótsdalsstöð.

Nýverið var gerð úttekt á Fljótsdalsstöð á grundvelli hins alþjóðlega matslykils um sjálfbæra nýtingu vatnsafls (e. Hydropower Sustainability Assessment Protocol, HSAP). Úttektin leiddi í ljós að rekstur Fljótsdalsstöðvar er framúrskarandi hvað varðar sjálfbæra nýtingu vatnsafls og á mörgum sviðum þykja starfsvenjur í Fljótsdalsstöð þær bestu sem fyrirfinnast.

Niðurstöður úttektarinnar voru á þá leið að Fljótsdalsstöð uppfyllti kröfur um bestu mögulegu starfsvenjur (5 í einkunn af 5 mögulegum) í 11 flokkum af þeim 17 sem teknir voru til skoðunar. Í fjórum flokkum uppfyllir Fljótsdalsstöð kröfur um góðar starfsvenjur (4 í einkunn af 5 mögulegum) og í hverjum þeirra er aðeins eitt frávik frá bestu mögulegum starfsvenjum. Tveir flokkar áttu ekki við í þessari úttekt.

Í úttektinni, sem var afar viðamikil, voru teknir til nákvæmrar skoðunar 17 flokkar sem varða rekstur Fljótsdalsstöðvar og eiga að gefa mynd af því hversu vel starfsemin fellur að alþjóðlegum viðmiðum um sjálfbæra þróun. Sem dæmi um flokka má nefna samskipti og samráð, stjórnun á umhverfislegum og samfélagslegum þáttum, vatnsauðlindina, vinnuafli og vinnuáðstöðu, líffræðilegan fjölbreytileika og framandi tegundir ásamt rofi og setmyndun.

**Um alþjóðlegan matslykil um sjálfbæra nýtingu vatnsafls**  
Alþjóðlegur matslykill um sjálfbæra nýtingu vatnsafls var formlega tekinn í notkun árið 2011 og byggir á stöðlum í yfir 20 flokkum sem ætlað er að greina sjálfbærni vatnsaflsvirkjana. Beita má lyklinum á mismunandi stigum, við



frumhönnun, verkhönnun, byggingu og rekstur aflstöðva.

Matslykillinn var unninn á árun-

um 2008 til 2010 í samstarfi frjálsra fjölþjóðlegra félagssamtaka á sviði samfélags- og umhverfismála (Oxfam, The Nature Conservancy, Transparency International og WWF), stjórnvalda í nokkrum ríkjum (Kína, Þýskaland, Ísland, Noregs og Zambíu), viðskipta- og þróunarbanka (Equator Principle Financial Institutions og Alþjóðabankans) og loks Alþjóða vatnsaflssamtakanna, e. International Hydropower Association (IHA) sem hafði frumkvæði að gerð lykilsins. Fulltrúi íslenskra stjórnvalda var Guðni Jóhannesson orkumálastjóri. Landsvirkjun hefur í gegnum aðild að IHA stutt vinnu við þróun matslykilsins frá upphafi.

Umsjón og eftirliti með lyklinum er í höndum Hydropower Sustainability Assessment Council (Ráð matslykils um sjálfbærni vatnsafls). Í ráðinu sitja fulltrúar frjálsra fjölþjóðlegra félagssamtaka á sviði samfélags- og umhverfismála, stjórnvalda, banka og fjárfesta auk eigenda vatnsaflsvirkjana. Sérstök stjórnunarnefnd gætir samningsins og fylgist með notkun hans. IHA sér um daglegan rekstur lykilsins.

## Frestur til að gera athugasemdir

Nú tekur við tímabil þar sem hægt er að gera athugasemdir við úttektina til 8. mars nk. og vill Landsvirkjun hvetja almenning og hogaðila til að kynna sér skýrsluna, sem má finna á vef Landsvirkjunnar og <http://www.hydropower.org>

## Fljótsdalsstöð í áratug

Liðlega 10 ár eru liðin frá því að Kárahnjúkavirkjun var gangsett. Forstjóri Landsvirkjunnar segir að virkjunin hafi reynst mjög vel en fyrirtækið reikni ekki út arðsemi einstakra virkjana. Hún skilar þó 11% meiri raforku á hverju ári en upphaflegar áætlanir gerðu ráð fyrir.

Það var 30. nóvember 2007 sem Kárahnjúkavirkjun var gangsett en þá voru voru liðin fjögur og hálf ár frá því að framkvæmdir við sjálfa virkjunina hófust. Framkvæmdum var hardlega mótmælt vegna mikilla umhverfisáhrifa. Hálslón þekur um 63 ferkílómetra lands og Jökulsá á Dal var veitt í Lagarfljót. Það hefur bitnað á líffskilyrðum fiska í fljótinu en Landsvirkjun hefur gripið til ýmissa mótvægisáðgerða. Orkan er unnin í Fljótsdalsstöð en vélasalurinn er grafinn heilan kílómetra inn í Valbjófsstaðafjall.

Vatnið sem fer í gegnum aflvérlarnar í Fljótsdalsstöð er leitt úr Hálslóni

og Hraunaveitu um göng sem eru samtals 55 kílómetra löng. Í stöðinni eru 6 aflvélar og hver getur framleitt 115 MW af raforku. Kárahnjúkavirkjun er því 690 MW en næst stærsta virkjun landsins, Búrfellsvirkjun, er 270 MW. Það kostaði 2,3 milljarða Bandaríkjadala að byggja Kárahnjúkavirkjun og tilheyrandi raflínur.

Orkan úr virkjuninni fer að mestu í að knýja álver Alcoa Fjarðaáls á Reyðarfirði sem er 900 manna vinnustaður. Landsvirkjun birtir meðalorkuverð til stóriðju en verð til einstaka álvera er viðskiptaleyndarmál. Landsvirkjun hefur á síðustu árum endursamið um verð við bæði Norðurál og Rio Tinto. Upphaflegir samningar eru hins vegar enn í gildi við Alcoa Fjarðaál. Samið var til 40 ára með ákvæði um endurskoðun eftir 20 ár. Verðið er tengt heimsmarkaðsverði á áli. Landsvirkjun gerir ekki upp arðsemi Kárahnjúkavirkjunnar sérstaklega.

„Það er bara almennt þannig að virkjanir framleiða inn á kerfið og svo afhendir kerfið og þetta vinnur allt saman. Þannig að við horfum bara svona á heildarreksturinn. Virkjunin skilar þó meiri orku en menn bjuggust við eða rúmlega 5 þúsund gígavattstundum á ári í stað 4500. Það er aukning um 11% og stafar af meira innrennsli í lónin. „Menn verða að hafa það í huga með vatnsaflsvirkjanir að þar er horft til mjög langs tíma. Það er alveg vitað að fyrstu ár virkjana þá eru þær þyngri en síðan duga þær í mjög langan tíma. Vatnsaflsvirkjanir eins og Búrfellsvirkjun eins og Fljótsdalsvirkjun þær verða alltaf mjög arðbærar á endanum,“ segir Hörður Arnarson, forstjóri Landsvirkjunnar.

## Bygging Kárahnjúkavirkjunnar

Á árunum 1986 til 1987 hófst ný stóriðjugalda á Íslandi. Bygging Kárahnjúkastífa hófst árið 2003 með því að stífla Jöklu og beina heinni í hjáveitugöng. Talið er að um 1.800 manns hafi síðan starfað við virkjunina þegar mest var. Unnið var sleitulaust við virkjun Kárahnjúkavirkjunnar allt árið, oft við erfið aðstæður og veður. Þann 11. maí 2006 lagði Forseti Íslands hornstein að þjónustuhúsi Kárahnjúkavirkjunnar í Valbjófsstaðateig. Rafstöðinni var gefið nafnið Fljótsdalsstöð til aðgreiningar frá virkjuninni. Bygging álvers Alcoa við Sómastaði í Reyðarfirði hófst um mitt ár 2004 og lauk árið 2007. Fyrstu kerin voru ræst í byrjun aprílmánaðar og fullum rekstri náð árið 2008.

**silestone**  
BORÐPLÖTUR OG STEINKLÆÐNINGAR  
FYRIR ELDHÚS OG BAÐHERBERGI

**Steinsmiðjan**  
*Rein*  
Sníðum að þínum þörfum

**R**



Sköpunarkrafturinn býr innra með okkur. Við leitumst við að móta umhverfi okkar eftir eigin smekk og þörfum til að öðlast samhljóð og jafnvægi í daglegu lífi.

Silestone býður þér upp á fjölbreytta nálgun við þessa tjáningu þegar þú vilt móta nýtt eldhús eða baðherbergi á persónulegan hátt. Silestone er fánlegt í fjölbreyttum áferðum og litum. Silestone bjóða einir upp á borðplötur með varanlegri bakteríu- og sveppavörn.

Gefðu heimilinu ferskleika og líf á þínum forsendum með Silestone.

[www.silestone.com](http://www.silestone.com)



**Steinsmiðjan**  
*Rein*  
Sníðum að þínum þörfum



Frábært úrval díóðu (LED) vörubíla og kerruljósa á góðu verði



AB VARAHLUTIR – UMBOÐ EGILSSTÖÐUM



Klettagörðum 11 • 104 Reykjavík  
S: 5682130 • Fax: 5680844 • [www.et.is](http://www.et.is)



## Páskaúthlutun í orlofshús AFLs

Umsóknarfrestur um páskatímabil í orlofshúsum AFLs Starfsgreinafélags er til 19. febrúar. Úthlutað verður 21. febrúar.

Tímabilið sem úthlutað verður er 28. mars - 4. apríl og úthlutað verður í sumarhúsum félagsins í Lóni, Einarstöðum og Illugastöðum.

Umsóknareyðublöð eru á heimasíðu félagsins eða á næstu skrifstofu.



*Til góðra verka!*

# „SAMGÖNGUR MIKILVÆGAR Á AUSTURLANDI“

Segir Þorvaldur Jóhannsson á Seyðisfirði

Þorvaldur Jóhannsson er Sigl-firðingur sem flutti ungur að árum til Seyðisfjarðar sem íþróttakennari, stofnaði fjölskyldu og hefur búið þar síðan. Upphaflega ætlaði Þorvaldur til Noregs í framhaldsnám í íþróttfræðum en þá var fjölskyldan orðin svo stór að stefnan var tekin á Seyðisfjörð þar sem bauðst starf íþrótt- og handmenntakennara.

„Hér á Seyðisfirði hefur mér liðið vel, alltaf fengið verkefni sem ég hef fellt mig við og haft ánægju af að starfa við. Ég er orðinn Austfirðingur þót sigl-fírka hjartað sé allaf á sínum stað. Eftir um 15 ár sem íþróttakennari varð ég skólastjóri hér í 9 ár, síðan bæjarstjóri í ein 14 ár og síðan framkvæmdastjóri Sambands sveitarfélaga á Austurlandi í ein 12 ár,“ segir Þorvaldur.

Jarðgangagerð hefur tvímælaust komið oft til umræðu þegar þú varst framkvæmdastjóri SSA og áður bæjarstjóri?

„Samgöngumál voru og eru enn mikilvægur málaflokkur á Austurlandi, Göng til Seyðisfjarðar hafa þar alltaf verið ofarlega á blaði þó þau hafi oftast en einu sinni farið aftur fyrir í forgangsröðinni í sögulegu samhengi. Alþingi hefur nú samþykkt og lagt til ó samgönguráætlun (2017-2018) fjármuni til rannsókna á Fjarðarheiðagöngum og von er fljótlega á skýrslu vegna niðurstöðunnar. Sveitarfélögin á Austurlandi hafa síðustu fimm ár samþykkt að forgangsverkefni í jarðgangagerð á Austurlandi næst á eftir Norðfjarðargöngum sem tekin hafa verið í notkun verði Fjarðarheiðargöng. Ég hef enga trú á að það gangi ekki eftir.

Jón Gunnarsson, fyrrverandi samgönguráðgjafi, var reyndar að rugga svolitíð bátum hér fyrir austan í haust um hvar næstu göng ættu að vera, t.d. héðan um Mjóafjörð til Héraðs um Fagradal. Ég hef hins vegar enga trú á að það verði farið að breyta þessu. Skýr vilji okkar Seyðisfirðinga, sveitarfélaga á Austurlandi, þingmanna Norðausturkjördæmis og samgöngufirvalda um göng gegnum Fjarðarheiði mun ganga eftir.

Í tengslum við jarðgöngin til Fljótshéraðs stendur til boða að fá heitt og kalt vant hinga frá Hitaveitu Egilsstaða og Fella. (HEF), en við búum á köldu svæði. RARIK hefur ákveðið að loka hitaveitunni hér árið 2019 og kalda vatnið hér er yfirborðsvatn og því fremur ótryggt. Öryggisins vegna þarf að tryggja vatnsmálin á Seyðisfirði. Það má því alls ekki gerast að Fjarðarheiðagöngin verði ekki að veruleika, eða þeim seikni umtalsvert.

Mér finnst einnig að hugmyndir um að jarðgöngin yrðu einbreið sé verulegt afturhvarf til fortíðar, það er alveg út úr kortinu. Lengd ganga 12,5 km er engin tæknileg fyrirstaða í dag og nægir að nefna tvenn neðansjávargöng í Færeyjum, svipuð að lengd og jafnvel lengri. Lærðagöngin í Nor-egi eru 24 km og Rokfastgöngin enn lengri.

Dýrafjarðargöng verða tilbúin árið 2020 samkvæmt áætlun og vonandi verður þá allri undirbúningsvinnu lokið svo hægt verður að byrja að grafa gegnum Fjarðarheiði í lok



Þorvaldur Jóhannsson.

árs 2020. Jarðgöng eru forsenda bú-sældarlegrar byggðar á Seyðisfirði í náninni framtíð.“

## Hringvegurinn allur lagður bundnu slitlagi

Samkvæmt skýrslu EURORAP eru vegir á Austurlandi víða varasamir. Sérðu fyrir þér að ráðist verði í framkvæmdir til að auka öryggi vegfarenda, t.d. þeirra sem fara um suðurfirðina?

„Við höfum lengi beðið eftir því að hringvegurinn um landið verði allur lagður bundnu slitlagi en vonir standi til að það verði unnið að ljúka því á þessu og næsta ári í Berufjarðarbotni. Framkvæmdir eru hugaðar á uppbyggingu vegar um Axarfjarðarheiði sem er stytting frá hringveginum, Hérað – Djúpivogur, um 70 km en nú hefur Þjóðvegur-1 verið færður um suðurfirðina. Vegurinn um skriðurnar milli Stöðvarfjarðar og Breiðdalsvíkur hefur verið varasamur, jafnvel stundum hættulegur. Svo þarf að fækka einbreiðum brúm sem hér er of mikið af, þeim fylgir slysaþætta.“

Þorvaldur bendir á að ekki megi heldur gleyma þeim sem búa á Borgarfirði eystra og veginum sem íbúar þar þurfa að aka um Njarðvíkurskriðurnar sem og þeir sem þennan fallega stað heimsækja.

„Það er mjög ámælisvert að staður eins og Seyðisfjörður sem hefur tekið á móti miklum fjölda ferðamanna á ári hverju, m.a. með ferjunni Norröna og skemmtiferðaskipum, skuli hafa verið „frystur“ í samgöngumálum svona lengi.“

## Reykjavíkurlugvöllur áfram í Vatnsmýrinni

Flugsamgöngur við höfuðborgarsvæðið frá Egilsstaðaflugvelli til Reykjavíkur eru mjög nauðsynlegar en mörgum finnst þær mjög dýrar. Eru Austfirðingar almennt sammála um að Reykjavíkurlugvöllur eigi að vera í Vatnsmýrinni í náninni framtíð?

„Við viljum það eindregið. Það á líka eftir að finna annan stað fyrir inn-landsflugvöll, en aðeins hefur verið minnst á Hvasshrauni en ég spyr, hver á að borga þetta ef til kæmi? Íbúar landsbyggðarinnar eiga heimtingu á að þeim séu tryggðar almennilegar samgöngur við höfuðborgina þar sem öll stjórnsýslan er og hátæknisjúkrahús landsmanna. Um 70 þúsund Íslendingar hafa skorað á borgarstjórnann,



Minnisvarði um Þorbjörn Arnóðsson við veginn til Seyðisfjarðar í svokölluðum Neðri-Stöfum. Þorbjörn hélt fyrstur uppi reglubundnum bílferðum yfir Fjarðarheiði og íðulega á snjóþíli að vetrarlagi.



Þetta hús veur alltaf athygli. Það hefur gegnt ýmsum hlutverkum, lengi sem verslun með matvæli og minjagrip.

Dag. B. Eggertsson, að flugvöllurinn verði áfram í Vatnsmýrinni og samtök sem nefnast „Hjartað í Vatnsmýrinni“ hafa einnig barist fyrir því. Borgarstjórnin Jón Gnarr hló bara að þessu og stakk áskoruninni niður í skúffu!“

## Blá kirkja og ferðaþjónusta

Kirkjan á Seyðisfirði hefur vakið athygli þeirra sem koma til Seyðisfjarðar vegna litarins og fallegs arkitektúrs, en hún er blá. Af hverju er það?

„Það voru ekki allir sáttir á sínum tíma þegar hún var máluð blá. Hún var hvít en ástæða þess að hún varð blá þekki ég ekki, en er sáttur við það. Kirkjan veur athygli, þarna eru oft haldnir tónleikar, tónleikaröð í bláu kirkjunni, og á þá koma gestir m.a. víða að úr heiminum. Gatan sem liggur að henni er orðin ein helsta ljósmyndagata landsins og í veröldinni, kölluð regnbogagatan vegna lituðu gangstéttahellanna sem eru við hana.

Á Seyðisfirði hefur gistirúmun fjölgað umtalsvert síðustu ár en það vantar enn til viðbótar gott hótél, en gisting er til staðar í allmörgum eldri húsum. Fjórfeistar hafa ekki viljað koma til Seyðisfjarðar vegna þess hvernig samgöngum til okkar er háttad í dag. Ferðamálastofa áætla að tæplega 300.000 gestir heimsæki Seyðisfjörð árlega. Hér stendur ferðamönnum margt til boða, m.a. rómaðir matsölustaðir, Menningarmiðstöðin Skaftfell, Tækniminjasafn Austurlands, Norsku húsin, Skálanesetun og Tvisöngur hljóðskúlptúr o.fl. Einnig skoðunarferðir um bæinn og með rútum upp á Hérað, Borgarfjörð eystra og lengra, t.d. í Mývatnssveit. Að vetrarlagi er sýningin „List í ljósi“ sem vakið hefur mikla athygli og að sumarlagi er menningarhátíðin „Lunga“, listahátíð ungs fólks. Nemendur Listalýðsháskólans, sem er sá eini á landinu, setja sterkan svip á mannlífið. Seyðisfjörður er alþjóðlegur bær iforystu á

Austurlandi sem ferðaþjónusta-, menningar- og listabær.

Staðreyndin er sú að hér er margt að skoða þótt hér hafi orðið íbúafækkun um 40%, en hér er margt ungt fólk sem mikill kraftur er í,“ segir Þorvaldur Jóhannsson.

## Sameining sveitarfélaga gengur of hægt

Þorvaldur Jóhannsson segir að sameining sveitarfélaga hafi lengi verið rædd í sveitarstjórnnum fyrir austan. Þegar hann var framkvæmdastjóri SSA var í gangi verkefni sem hét „Austurland - eitt sveitarfélag.“ Það verkefni var einstakt á landsvísi. Þáverandi sveitarstjórnarráðgjafi, Kristján Möller, barðist fyrir því að íslensk sveitarfélög stækkuðu og þá um leið fækkaði. Þegar Þorvaldur hætti störfum sem framkvæmdastjóri SSA, ákváðu sveitarfélögin að hætta eða fresta frekari viðræðum og síðan hefur ekkert orðið af frekara framhaldi þeirra. Í vor á reyndar að kjósa um sameiningu Fjarðabyggðar og Breiðdalshrepps.

Þorvaldur segir að sveitarstjórnarmenn sáu fyrir sér að byrja ætti að sameina sveitarfélögin norðan Fagradals í eitt og sveitarfélög sunnan Fagradals í annað. Síðan mundu þau renna saman í eitt sveitarfélag. Þorvaldur segir það afar slæmt að sveitarfélög þurfi að fara í sameiningarviðræður þegar þau eru að berjast í bókum fjárhagslega og nánast komin á hnén og geta þá ekki veitt sínum þegnum nema takmarkaða þjónustu. Sveitarfélögin eru miklu sterkari sameinuð en aðskilin og segir Þorvaldur að Seyðisfjörður sé vissulega eitt þeirra sveitarfélaga, og telur hann ekki eigi að hika lengur og fara í viðræður við Fljótshérað, það veiti miklu meiri slagkraft meða sterkara baklandi. En þetta ferli allt gangi allt of hægt.

Geir Guðsteinnsson



Stjórn Samtaka ferðaþjónustunnar:

# Innviðir flugvalla á landsbyggðinni ótraustir

Stórefla þarf innviði flugvalla á landsbyggðinni en aukinn straumur ferðamanna til Íslands á undanförunum árum hefur haft afar jákvæð og góð áhrif á samfélagið allt og efnahag þess. Þetta segir í samþykkt stjórnar Samtaka ferðaþjónustunnar, SAF. Vöxturinn hefur, enn sem komið er, að mestu átt sér stað á suðvesturhorni landsins en þó hefur hlutfallslegur vöxtur á landsbyggðinni verið að aukast. Stigin hafa verið ákveðin skref í að styðja við ferðaþjónustu á landsbyggðinni, enda er það yfirlýst stefna stjórnvalda og atvinnugreinarinnar að fjölga ferðamönnum um allt land og það allan ársins hring. Miklir hagsmunir í húfi Þann 12. janúar sl. hóf bresk ferðaskrifstofa flug á milli nokkurra borga í Englandi til Akureyrar. Fjórtnán flug hafa verið sett upp til Akureyrar fram í mars nk. og vel hefur gengið að selja í ferðirnar, en ætla má að um 2500 erlendir ferðamenn sækji Norðurland heim á tímabilinu. Munar um minna fyrir ferðaþjónustu á Norðurlandi, en um er að ræða 8-10 þúsund gistinætur á tímabilinu og 15-20% veltuaukningu í ferðaþjónustu sé mið tekið af sömu mánuðum á síðasta ári. Áætlanir eru um frekara samstarf næsta vetur gangi samstarfið vel. Nú er svo komið að í tvígang hafa flugvélar þurft að snúa frá Akureyrarflugvelli þar sem völlum er ekki þeim tækjum búinn sem millilandaflug krefst. Það er ólíkandi að millilandaflugi til og frá Akureyri, sem unnið hefur verið markvisst að á vettvangi ferðaþjónustunnar og stjórnvalda sé stefnt í voða með þessum hætti. Auk þess að setja upp svokallaðan ILS aðflugsbúnað fyrir aðflug úr norðri á Akureyrarflugvelli þarf að ráðast í að bæta flughlað og huga að stækkun á flugstöðinni þannig að hægt sé að sinna millilandaflugi og þjónustu við flugfarþega með viðunandi hætti. Í þessu sambandi er minnt á mikilvægi Akureyrarflugvallar sem varaflugvallar fyrir millilandaflug.

Traustir samgönguinnviðir gegna lykilhlutverki fyrir ferðaþjónustu á Íslandi rétt eins og fyrir landsmenn alla. Ljóst er að stórefla þarf alla innviði flugsamgangna hér á landi, en uppsöfnuð viðhaldsþörf annarra flugvalla og lendingarstaða en Keflavíkurlugvallar, nemur á bilinu 2-3 milljörðum króna samkvæmt nýrri skýrslu um Innviði á Íslandi sem Samtök iðnaðarins gáfu út fyrir skemmstu. Öruggar samgöngur, hvort heldur sem er á landi eða lofti, skipta miklu máli þegar kemur að því að dreifa ferðamönnum betur um landið okkar. Á það sérstaklega við yfir vetrarmánuðina þegar ferðaþjónusta á landsbyggðinni á undir högg að sækja.

Samtök ferðaþjónustunnar hafa ítrekað bent á að viðhaldi flugvallarmannvirkja og endurnýjun flugleiðsögubúnaðar sé ábótavant og hefur svo verið um langt árabil. Ljóst er að til að sinna lágmarksviðhaldi á þeim 13 flugvöllum, öðrum en Keflavíkurlugvelli, sem innanlandsflug er stundað á, vantar, þegar á þessu ári, um 400 milljónir króna samkvæmt nýsamþykktum fjárlögum. Við óbreytt ástand verður ekki unað, enda óásættanlegt fyrir ferðamenn, innlenda jafnt sem erlenda, að flugsamgöngum sé ógnað með þessum hætti og kerfinu leyft að grotna niður. Til að hægt sé að nýta



Egilsstaðaflugvöllur.

þau tækifæri sem felast í beinu millilandaflugi, bæði á Norður- og Austurlandi yfir vetrarmánuðina verða innviðir að vera fullnægjandi. Um leið eflist innanlandsflug hér á landi.

## Horfa verður til framtíðar

SAF skora á stjórnvöld að bregðast við þeim aðstæðum sem komnar eru upp hvað varðar innanlandsflug og stöðu flugvalla á Íslandi. Jafnframt hvetja samtökin stjórnvöld til að ráðast í stefnumótun hvað varðar flugsamgöngur á Íslandi þar sem horft er til langs tíma og unnið eftir skýrri framtíðarsýn og henni fylgt eftir með viðeigandi fjárveitingum. Ferðaþjónusta á Íslandi hefur alla burði til að stuðla að áframhaldandi hagvexti, en það verður ekki gert öðruvísi en með traustum innviðum, ekki síst í flugsamgöngum. Miklir hagsmunir eru í húfi fyrir ferðaþjónustu á Íslandi sem og landsmenn alla.

## Allt of hart gengið fram gegn innanlandsflugvallakerfinu

Njáll Trausti Friðbertsson, þingmaður Norðausturkjördæmis fagnar stuðningsyfirlýsingu frá Samtökum ferðaþjónustunnar (SAF) byggðar séu upp fleiri gáttir inn í landið. Njáll Trausti segir að á undanförunum árum hafi verið gengið alltof langt í sparnaðarkröfu ríkisins á hendur innanlandsflugvallakerfinu. Í þjónustusamningi ríkisins við Isavia ohf. er gert ráð fyrir um 1.800 milljónum krónum í rekstur flugvallanna og um 300 milljónum króna til viðhalds.

„Ef samningurinn hefði verið verbæt看ur frá 1.janúar 2007 þegar fyrsti samningurinn var gerður við Flugstöðir ohf., forvera ISAVIA, þá væri þessi upphæð rúmar 3.000 milljónir króna. Það hefur verið gengið alltof hart fram gegn innanlandsflugvallakerfinu og eftir að hagur ríkisins fór að vænkast hefur lítið verið horft til að bæta þessu stöðu,“ segir Njáll Trausti.

## Gríðarlega miklir hagsmunir

„Í þessu sambandi er rétt að líta til þess að þrír af fjórum alþjóðaflug-

völlum landsins eru hluti af þessu sama innanlandsflugvallakerfi, þ.e. Egilsstaðaflugvöllur, Akureyrarflugvöllur og Reykjavíkurlugvöllur. Við Íslendingar eigum gríðarlega mikilla hagsmuna að gæta í flugrekstrinum eða um 12-14% af landsframleiðslunni. Í þessu sambandi skerur við okkur frá öðrum vestrænum ríkjum þar sem þetta hlutfall er 1-2%.“

*Eru öruggar samgöngur yfir vetrarmánuðina hérlendis, þar sem þar sem*

*getur verið allra veðra von, ekki afar mikilvægar?*

„Vissulega. Í bókun SAF segir að öruggar samgöngur, hvort heldur sem er á landi eða lofti, skipta miklu máli þegar kemur að því að dreifa ferðamönnum betur um landið okkar. Á það sérstaklega við yfir vetrarmánuðina þegar ferðaþjónusta á landsbyggðinni á undir högg að sækja.

SAF telur réttilega að til þess að sinna lágmarksviðhaldi á þeim þrett-

án flugvöllum, fyrir utan Keflavíkurlugvöll, sem notaðir eru fyrir innanlandsflug, vanti um 400 milljónir króna samkvæmt nýsamþykktum fjárlögum. Við óbreytt ástand verður réttilega ekki unað, enda óásættanlegt fyrir ferðamenn, innlenda jafnt sem erlenda, að flugsamgöngum sé ógnað með þessum hætti og kerfinu leyft að grotna niður. Bregðast þarf hratt við þessari afar óæskilegu þróun,“ segir Njáll Trausti Friðbertsson.



**TRYGG**  
Nøstet Kjetting as

**SNJÓKEDJUR**



**Vertu viðbúinn vetrinum**  
**LÉTTAR – STERKAR – TRAUSTAR**





**Hafðu samband og kynntu þér vöruúrvalið og þjónustuna**



**ÍSFELL**  
Ísfell ehf, Óseyrarbraut 28  
220 Hafnarfjörður, Sími 5200 500  
www.isfell.is, isfell@isfell.is

# ÁSTAND VEGA VÍÐA ÓÁSÆTTANLEGT OG JAFNVEL HÆTTULEGT

Það er auðvitað óásættanlegt hversu mörg slys verða á þjóðvegum landsins. Benda má á að í flestum tilfellum er ástæðan sú að vegir eru alls ekki að uppfylla alþjóðegar kröfur um yfirborðsmerkingar, skilti og merkingar byrgja útsýni á gatnamótum, jafnvel engin skilti víða sem vara við blindhæðum. Slysamesta gata landsins er Miklubraut/Hringbraut þar sem 42 þúsund bílar fara um á hverjum degi að jafnaði og árunum 2009 til 2014 voru þar 29 alvarleg slys en EuroRAP metur áhættu þar lítil. Eitt banaslys varð á Miklubraut 2017. Ekki ýkja langt undan í samanburði slysamestu vega landsins eru vegir á Austurlandi, en í 14. sæti er Norðfjarðarvegur þar sem dagleg umferð er 1030 bílar, áhætta er metin þar mikil og alvarleg slys og banaslys hafa þar á umræddum árum orðið 7 talsins.

Á Suðurfjarðavegi, Vattarnesvegi, er áhætta miðað við umferðarmagn metin mjög mikil og það á einnig við um Hringveginn um Fellabæ, og þetta eru einu vegirnir sem fá svona slæma einkunn á landinu öllu. Austfirðingar ættu að beita sér fyrir því að komast úr þessum skala.

Á árinu 2016 urðu 18 banaslys í umferðinni á landinu öllu, 215 manns slösuðust alvarlega eða alls 233. Á árunum 2012 til 2016 urðu tvö banaslys á Austurlandi frá Jökuldal suður til Hornafjarðar, 27 alvarleg slys, 90 slys þar sem meiðsl voru lítil en hvorki



Horft eftir veginum um Kambanes milli Stöðvarfjarðar og Breiðdalsvíkur. Þarna fylgir vegurinn landslaginu eins og slanga upp og niður, blindhæðir eru ekki merktar og hvergi sjáanlegar kantlínur sem eiga að vera heilar. Yfir blindhæðir á miðlína auk þess að vera heil, ekki brotin.

meira né minna en 513 eignartjón. Það er auðvitað víðs fjarri að vera óásættanlegt, en kemur kannski ekki ýkja mikið á óvart í ljósi ástands vega almennt á Austurlandi. Er það ekki

brýnt verkefni fyrir almenning að þrýsta á um að austfirsk sveitarfélög beiti sér almennt fyrir úrbótum í þessum efnunum?

## Hvað er að allsstaðar á þjóðvegum?

- Yfirborðsmerkingar vantar og eru ekki samkvæmt reglum.
- Brotið úr köntum vegna.
- Sig á vegum, bæði í hjólförum og þvert á veg.
- Sprungumyndun í slitlagi.
- Mjóir vegir með engum miðlínunum.
- Breiddir akreina og leyfður hraði.
- Einbreiddar brýr og slakar merkingar þeirra.
- Frágangur gatnamóta og útsýni vegna gróðurs.



Þessi mynd þarfnast vart skýringa en sýnir blákaldrar staðreyndir. Vegurinn milli Reyðarfjarðar og Eskifjarðar er t.d. nánast þakin slysapunktur.



Vegrið við veginn um Hvalnesskriður er alls ekki óásættanlegt. Stærri bílar færðu þarna auðveldlega í gegn með skelfilegum afleiðingum.

- Skilti og merki sem byrgja útsýni á gatnamótum.
- Öryggisbúnaður ekki samkvæmt stöðlum.

Útboðsþing Samtaka iðnaðarins fór fram fyrir skemmstu. Á þinginu kynntu fulltrúar 10 opinberra aðila fyrirhugaðar verklegar framkvæmdir sem samtals nema 79,05 milljörðum króna. Það er nokkuð minna að umfangi en framkvæmdir sem voru kynntar á útboðsþingi 2017 sem nam 90,5 milljörðum króna og á útboðsþingi 2016 voru kynntar áformaðar framkvæmdir fyrir tæpa 100 milljarða króna sem var þá veruleg aukning frá árinu á undan.

## Fyrirhugaðar framkvæmdir opinberra aðila sem kynntar voru á þinginu

- Reykjavíkurborg 18 milljarðar króna
- OR Veitur 6,9 milljarðar króna
- Orka náttúrunnar 4,31 milljarðar króna
- Landsvirkjun 8,6 milljarðar króna
- Landsnet 9 milljarðar króna
- Framkvæmdasýsla ríkisins 12,9 milljarðar króna
- Faxaflóahafnir 2,12 milljarðar króna
- Kópavogsbær 3,72 milljarðar króna
- ISAVIA 2,5 milljarðar króna
- Vegagerðin 11 milljarðar króna

Sveinn Sveinsson, umdæmisstjóri Vegagerðarinnar á Austurlandi segir að áætlað sé að bjóða út hringveginn í Skriðdal á þessu ári, 6 km leið sem er tveggja ára verkefni, og stefnt sé að útboðum á Upphéraðsvegi á Héraði, Teigaból – Bola-lækur (Droplaugarstaðir) á árinu sem er 3,1 km og að byggð verði brú á Kvía í Örafum á árinu. Umdæmi Vegagerðarinnar á Austurlandi nær allt austur í Örafí.

Sveinn Sveinsson segir að framkvæmdir séu því miður ekki miklar, víða sé sótt í framkvæmdafé Vegagerðarinnar og þess beri merki þegar væntanlegar framkvæmdir séu skoðaðar um allt land.

## Vinnupjarkar

Þýsk og japönsk gæðavara

**Weycor AR65e**  
þyngd 5150kg  
vél. Deutz (vatnskæld)  
54KW (73hó)

**Hanix H27DR**  
þyngd 2825kg  
vél: Kubota  
14,4KW (19hó)

Til sjós eða lands  
Við græjum það



asafi.is  
**ÁSAFL**

HJALLAHRAUNI 2, 220 HAFNARFIRÐI

Opíð 8:30 - 17:00 virka daga - Sími: 562 3833


**YANMAR**  
 FYRIR SJÁVARÚTVEGINN

**Prestolite**  
 electric

**Poly Flex**  
 AUSTRALIA

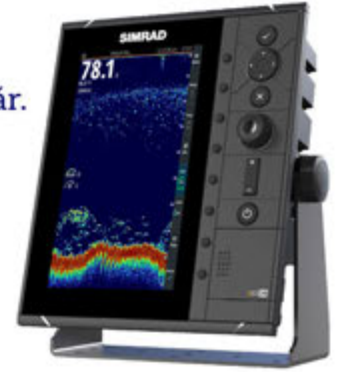
**Navalloy™**

**MAESTRINI**

**SIMRAD**

Dýptarmælar og ratsjár

 Chirp breiðbands dýptarmælir.  
 G3-, G4-, Halo- og HD Digital ratsjár.  
 Hraðvalstakkar auðvelda vinnu.  
 Einfaldar aðgerðir.

 Einfalt valmyndakerfi.  
 Góð litastýring á skjá.  
 Innfellt eða standandi.  
 9" eða 16" skjáir

 Marás ehf  
 Miðhrauni 13 - 210 Garðabæ  
 S: 555 6444 - [www.maras.is](http://www.maras.is)

 Friðrik A. Jónsson ehf  
 Miðhrauni 13 - 210 Garðabæ  
 S: 552 2111 - [www.faj.is](http://www.faj.is)

Alcoa hefur verið leiðandi í áliðnaði frá því að fyrirtækið var stofnað árið 1888 og álver Fjarðaáls við Reyðarfjörð er meðal þeirra fullkomnustu í heiminum. Öryggi er í fyrirrúmi og mikið er lagt upp úr góðum aðbúnaði starfsmanna, öfluglu félagsstarfi og stuðningi við samfélagið.

## Spennandi sumarstörf hjá traustu fyrirtæki

Alcoa Fjarðaál leitar að góðu fólki til sumarafleysinga í álverinu við Reyðarfjörð.

Um er að ræða framleiðslustörf á þrískiptum átta tíma vöktum í kerskála, skautsmiðju og steypuskála Fjarðaáls. Sumarstarfsmenn þurfa að geta unnið samfellt í að minnsta kosti tvo og hálfan mánuð. Umsækjendur verða að hafa náð 18 ára aldri, hafa gild ökuréttindi og hreint sakavottorð.

### Almennar hæfniskröfur

- Sterk öryggisvitund og árvekni.
- Dugnaður og vilji til að takast á við krefjandi verkefni.
- Heiðarleiki og stundvísi.
- Lipurð í samskiptum og vilji til að vinna í hóp.

Umsóknarfrestur er til og með þriðjudeginum **20. febrúar**. Áhugasamir eru hvattir til að sækja um sem fyrst. Umsóknir eru trúnaðarmál og er þeim öllum svarað.

Við hvetjum konur jafnt sem karla til að sækja um störf. Frekari upplýsingar veitir Valgerður Vilhelmsdóttir, [valgerdur.vilhelmsdottir@alcoa.com](mailto:valgerdur.vilhelmsdottir@alcoa.com) eða í síma 470 7700. Skriflegum umsóknum skal skilað á [www.alcoa.is](http://www.alcoa.is).

# Hrognafylling loðnu að aukast

LVF: Bíða hæfilegrar hrognafyllingar

**F**riðrik Mar Guðmundsson, framkvæmdastjóri Loðnuvinnslunnar á Fáskrúðsfirði, segir að loðnukvóti fyrirtækisins sé ekki það mikill að ákveðið hafi verið að spara hann þar til hrognafylling loðnunnar nái a.m.k. 14% svo hægt verði að vinna hrognin á Japansmarkað með frýstingu. Það verður varla fyrr en eftir 10. febrúar nk. Hrognafyllingin er nú 8,5% en fer mest í um 25% en loðnan er þá væntanlega gengin suður fyrir land, jafnvel allt vestur á Svörtuloft við Snæfellsnes. Loðnuskip LVF bíða nú átekt vegna skorts á kvóta og ekki nægjanlegrar hrognafyllingar. Líklega fer Hoffellið fyrst á kolmunnaveiðar í færeysku lögsögunni þar sem samningar hafa tekist við Færeyinga. Undanfarið hefur verið leiðinda veður á þessum slóðum svo það kann að dragast eitthvað að haldið verður á kolmunnaveiðar.



hinn 1. janúar 2002. Rekstur fyrirtækisins varð til við samruna sjávarútvegshluta og iðnaðarstarfsemi Kaupfélags Fáskrúðsfirðinga og Loðnuvinnslunnar sem rak nýja fiskimjölsverksmiðju frá því í janúar 1996, en það félag var stofnað 20. september 1994. LVF rekur fiskimjölsverksmiðju, frystihús, síldarsöltun og gerir út ísfisktogarann Ljósafell SU-70 og flottrolls- og nótaveiðiskipið Hoffell SU-80. Þá rekur LVF vélaverkstæði, rafmagnsverkstæði og trésmiðaverkstæði. Á árinu 2016 keypti dótturfélag LVF, Hjalmar ehf., línubátinn Sandfell með veiðiheimum frá Grindavík. LVF starfrækir frysti- og kæligeymslu og ísframleiðslu með sjálfvirkri afgreiðslu.

## Síldveiðinni lokið

Sl. sunnudag landaði Hoffell SU um 585 tonnum af góðri síld til sóltunar sem fékkst í Kolluál. Er síldveiðunum þar með lokið að þessu sinni. Beðið er eftir næstu niðurstöðum loðnumælingar HAFRÓ en samningar náðust við Færeyinga um sl. helgi um gagnkvæmar veiðar í fiskveiðilögsögum landanna.

Loðnuvinnslan var stofnuð á Fáskrúðsfirði haustið 2001 og hóf rekstur

# STAÐARVALSGREINING FYRIR ÞJÓÐARSJÚKRAHÚS

**Þ**ingflokkur Miðflokksins hefur lagt fram á Alþingi þingsályktunartillögu um faglega staðarvalsgreiningu fyrir nýjan Landspítala. Fyrsti flutningsmaður tillögunnar er Anna Kolbrún Árnadóttir þingmaður Miðflokksins í Norðausturkjördæmi og gerir tillagan ráð fyrir því að heilbrigðisráðherra verði falið að að framkvæma óháða, faglega staðarvalsgreiningu fyrir nýtt þjóðarsjúkrahús. Í tillögunni segir ennfremur að ráðherra skuli leita ráðgjafar hjá erlendum aðilum sem og innlendum fagaðilum sem verði falið að gera úttekt á mögulegri staðsetningu, m.a. með tilliti til fjárhags-, gæða-, samgöngu-, umferðar- og öryggismála.

„Gert er ráð fyrir að niðurstöður greiningarinnar verði birtar með aðgengilegum hætti og að ráðherra fletji Alþingi skýrslu um niðurstöðurnar eigi síðar en í maí 2018. Bygging nýs Landspítala á nýjum stað var eitt af helstu áhersluatriðum í kosningastefnu Miðflokksins fyrir Alþingiskosningarnar 2017, enda hafa fjölbreytt rök fagaðila sýnt fram á að það væru aðrir afmörk mistök að halda áfram með úrelt áform um byggingu spítala við Hringbraut.

Meginmarkmið þessarar tillögu er að gerð verði óháð, fagleg staðar-



Anna Kolbrún Árnadóttir alþm.

valsgreining fyrir nýja þjóðarsjúkrahúsið. Gera þarf faglega staðarvalsgreiningu til að sjá hvar hagkvæmast og best væri að byggja nýtt þjóðarsjúkrahús. Til þess þarf óháða fagmenn svo sem skipulagsfræðinga, sjúkraflutningamenn, þyrluflugmenn, verkfræðinga, viðskiptafræðinga, umferðarfræðinga og heilbrigðisstarfsfólk. Fagfólki yrði falið

að gera úttekt á mögulegum staðsetningum út frá fjárhags-, gæða-, samgöngu-, umferðar- og öryggismálum. Niðurstöðurnar þyrfti að birta með aðgengilegum hætti fyrir allan almenning og stjórnámálmenning þannig að glögglega megi átta sig á hvernig hver staður kemur út á helstu mælikvörðum sem máli skipta,“ segir Anna Kolbrún Árnadóttir.

## 2018 árgerðir Hobby húsbílar og hjólhýsi

Hjólhýsi frá 2.800.000 kr. og nýir húsbílar frá 7.900.000 kr.



### Hef til afgreiðslu Hobby 2018 árgerð

Mikið af aukabúnaði, meiri burðargetu, Sjóvarpsfestingu, gólfhita, Rúmbreytingu, Rafgeymakerfi, einnig Markisur, uppblásin fortjöld, Alde, sólarcellur og fleira í boði.

- 495UL Excellent - 3.580.000 kr.
- 495UL Premium - 3.990.000 kr.
- 540UL Excellent - 3.970.000 kr.
- 540UFe Excellent - 3.990.000 kr.
- 560UL PREMIUM - 4.380.000 kr.
- 770CL Landhús - 5.660.000 kr.

Fleiri gerðir einnig.

### Mitsubishi Outlander PHEV 2.0 Plug-In Hybrit 4x4

Til afhendingar í febrúar 2018.

**INTENSE PLÚS - Verð 4.200.000 kr.**  
Sjálfsk, 360gráðu myndavél, 18" álfelgur, 50/50 leður, Lyklalaust aðgengi, Upphitað Ledurklætt aðgerðastýri, Hiti í sætum, App tenging til að forhita bíl og stýra hleðslu, Samlitir, aðfellanlegir rafstillanlegir og upphitaðir hliðarspeglar, Útvarp með snertiskjá.

#### Tilboð

Dráttarkúla og 4 vetrardekk á 17" álfelgum kr. 200.000



**5 ÁRA ÁBYRGÐ**  
Afhentir í Reykjavík eða Egilsstöðum





Ertu á leiðinni til útlanda og ætlar að geyma bílinn þinn uppi á flugvelli? Veistu að fyrir tvær vikur borgar þú 15.400 kr.

Með því að bóka herbergi hjá Kef Guesthouse er **innifalið í verðinu geymsla á bílnum, skuti til og frá flugvelli og morgunmatur** Frá október og fram í maí eru tveggja manna herbergin hjá okkur á 12.500 kr.

Hafðu samband í síma **588 9999** og bókaðu þína nótt.

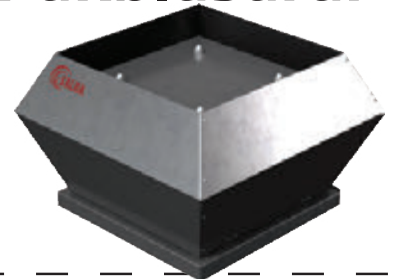
# Vatnshitablásarar



**Tilboð  
89.990**

Öflugir blásarar með þykkar kopar pípum og léttari hönnun.

## Þakblásarar



**Purrktæki**  
Er rakastigið of hátt?



**Tilboð  
frá kr  
39.990**



Loftviftur



Gluggaviftur

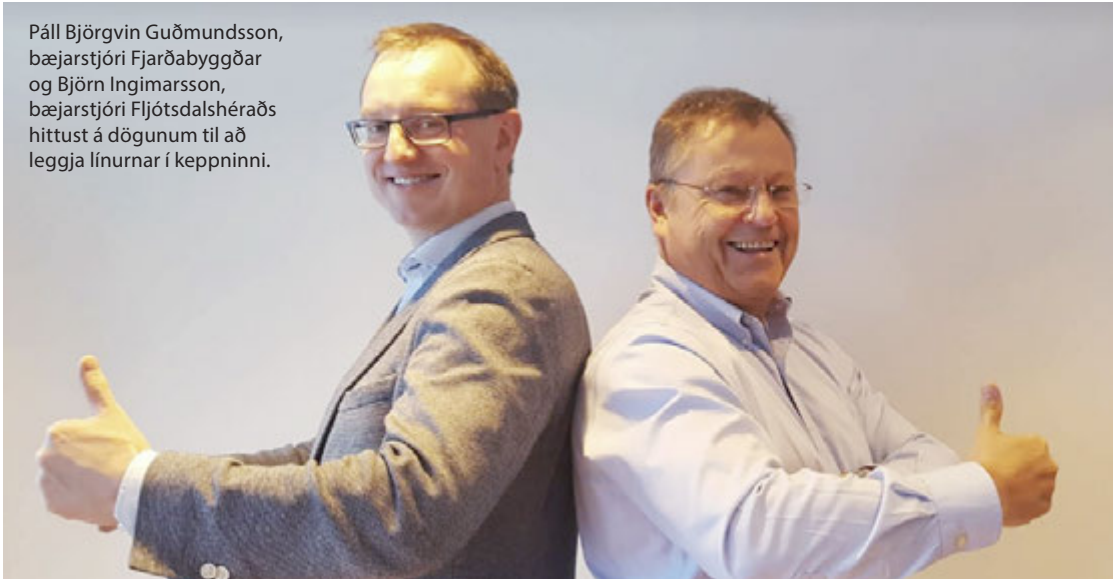


Útsogsviftur

**íshúsið**  **viftur.is**  
-andaðu léttar

S: 566 6000 • Smiðjuvegur 4a, græn gata, 200 Kópavogur

Páll Björgvin Guðmundsson, bæjarstjóri Fjarðabyggðar og Björn Ingimarsson, bæjarstjóri Fljótsdalshéraðs hittust á dögnum til að leggja línurnar í keppninni.



## RÍGURINN Á HÆRRA PLAN

Fjarðarbyggð og Fljótsdalshérað ákvaðu að etja kappi í Lífshlaupinu 2018

Lífshlaupið, heilsu- og hvatningarkerfi Íþrótt- og Ólympíusambands Íslands hófst miðvikudaginn 31. janúar og stendur til 20. febrúar. Í Lífshlaupinu eru landsmenn allir hvattir til þess að huga að sinni daglegri hreyfingu og auka hana eins og kostur er þ.e. í frítíma, vinnu, í skóla og við val á

ferðamáta. Margir vinnustaðir nýta tækifærið til heilsueflingar starfsmanna sinna með ýmsum aðferðum. Í ár ákváðu stærstu sveitarfélögin á Austurlandi að hleypa lífi í þrálátan orðróm um meintan ríga milli sín. Bæjarstjórnarnir hittust að því tilefni til að hleypa góðu blóði í sitt fólk, og ætla starfsmenn á skrifstofum bæði

Fjarðabyggðar og Fljótsdalshéraðs að taka virkan þátt í Lífshlaupinu í ár eins og þeir hafa gert undanfarinn ár. Að þessu sinni verður því ekki keppt innbyrðis meðal starfsfólks hvorrar skrifstofu um sig heldur var ákveðið að keppa á milli sveitarfélögunna með þessum jákvæðu formerkjum til að kanna hvor hefði betur.

## Um 3,7% landsmanna búa á Austurlandi

Austurlandi hinu eldra, norðan frá Vopnafjarðarhreppi suður til Hafnar í Hornafirði búa um það bil 12.500 manns í 9 sveitarfélögum. Almennt er þó talað um að rúmlega 10 þúsund manns búi í þeim 8 sveitarfélögum sem mynda SSA, en þeim gæti fækkað um eitt á árinu ef Breiðdalshreppur sameinast Fjarðabyggð. Það er um 3,7% heildaríbúafjölda landsins. Stærst þessara sveitarfélöga er Fjarðabyggð með 4.690 íbúa, eða um 37% heildaríbúafjöldans á Austurlandi. Fjarðabyggð er 10. fólksfesta sveitarfélag lands og er talsvert í næsta sveitarfélag þar framan við að íbúafjölda, eða Akranes með 7.050 íbúa.

Næst austfirsku sveitarfélaganna að íbúafjölda er Fljótsdalshérað með 3.490 íbúa og er það 16. stærsta.

Í þessu samhengi má nefna að Hornafjörður er 20. sveitarfélagið að fólksfjölda.

Lindarbakki. Borgarfirði eystra. Hreppurinn er niúnda minnsta sveitarfélag landsins.



- Seyðisfjarðarkaupstaður í 41. sæti
- Vopnafjarðarhreppur í 43. sæti
- Djúpvogshreppur í 53. sæti
- Breiðdalshreppur í 64. sæti
- Borgarfjarðarhreppur í 66. sæti
- Fljótsdalshreppur í 70. sæti

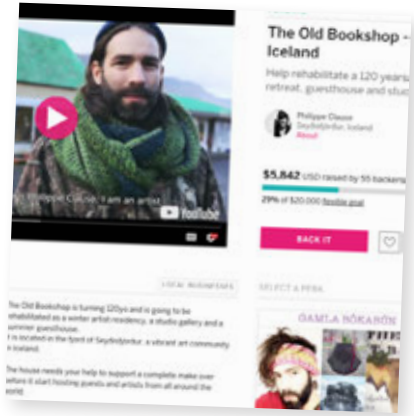
Sveitarfélögin á landinu öllu eru 74 talsins, og því aðeins 4 fólksfærri en Fljótsdalshreppur. Líklegt er að þeim fækki í 72 fari svo að Breiðdalshreppur sameinist Fjarðabyggð, því einnig hef-

ur verið samþykkt sameining Sveitarfélagsins Garðs og Sandgerðisbæjar. Ekkert liggur enn fyrir um sameiningu fjögurra sveitarfélöga í Austur-HúnavtNSSýslu og sveitarfélaganna Hornafjarðar, Skaftárhrepps og Djúpvogshrepps á suðausturhorni landsins. Ef það gengi allt eftir væru sveitarfélögin orðin 68 talsins. Frá árinu 1950 hefur sveitarfélögin á Íslandi fækkað um um rúmlega tvo þriðju, úr 229 í 74.

GG

## Hópfjármagna endurbætur á Bókabúðinni

Gamla bókabúðin á Seyðisfirði verður 120 ára gömul í ár og brýn þörf er á viðhaldi og endurbótum á húsinu til að bjarga því frá eyðileggingu, að sögn aðstandanda hússins sem ætlað er hlutverk í framtíðinni sem listamannaresidensía og sýningarrými. Philippe Clause rekur í dag stúdíó og gallerí á jarðhæðinni. „Þar skapa ég og framleiði og sel vörur og sýni jafnframt og sel verk eftir aðra listamenn. Aftur á móti er efri hæð þar sem hefur ekkert verið gert í 70 ár og er ástandið mjög bágborið þar. Að loknum viðgerðum á húsinu verður á þeirri hæð hugguleg listamannaíbúð á veturna og gistiheimili á sumrin,“ segir Philippe. Til að safna fjármagni til að nýta sem grunn að því að fá framkvæmdalán setti



hann af stað hópfjármögnun en með því að styðja verkefnið fá bakhtarlar þess ýmsar spennandi vörur. Hópfjármögnuninni lýkur þann 15. febrúar.



## Opnun í Skaftfelli

Á laugardag munu 12 nemendur úr Myndlistardeild Listaháskóla Íslands til Seyðisfjarðar til að taka þátt í námskeiðinu Vinnustofan Seyðisfjörður. Þau eru: Agnes Ársælsdóttir, Almar Steinn Atlason, Anna Andrea Winther, Ágústa Björnsdóttir, Guðný Sara Birgisdóttir, Hanne Korsnes, Hillevi Cecilia Högström, Katrín Helga Andrésdóttir, Tora Victoria Stiefel, Þorsteinn Eyfjörð Þórarinsson, Þórunn Kolbeinsdóttir, Æsa Saga Otrsdóttir Árdal.

Sýningin sem opnar laugardaginn 3. feb. er hluti námskeiðs á vegum LHÍ og Dieter Roth akademíunnar sem hefur verið haldið árlega síð-

an 2001, undir leiðsögn Björns Roth og Kristjáns Steingríms Jónssonar. Á námskeiðinu er lögð áhersla á að nemendur kynnist aðferðafræði svissneska listamannsins Dieter Roth og geti nýtt sé þær sérstæðu aðstæður sem Seyðisfjörður býður upp á. Skaftfell er aðalbakistöð nemenda á meðan á námskeiðinu stendur, þar sem unnið er að þróunarvinnu og listsköpun.

Sýningin mun standa í sýningarsal Skaftfells og stendur til 8. apríl.

Samstarfsaðilar námskeiðsins eru Dieter Roth Akadémían, Listaháskóli Íslands, Tæknimínjasafn Austurlands, Stálstjörnur og ýmsa innanbæjar aðilar.

## Breitt úrval atvinnutækja



Compair loftpressur



Stema kerrur

Til sjós eða lands  
Við græjum það



asafi.is  
**ÁSAFL**

HJALLAHRAUNI 2, 220 HAFNARFIRÐI

Opið 8:30 - 17:00 virka daga - Sími: 562 3833



Sætoppur ehf. • Lónsbraut 6 • 220 Hafnarfirði • Sími 551 7170 • [www.saetoppur.is](http://www.saetoppur.is)

GEYMIÐ  
AUGLÝSINGUNA

## NÝTT IÐNAÐARRÝMI TIL SÖLU Á EGILSSTÖÐUM





Til sölu 75m<sup>2</sup> hálf bil, 150m<sup>2</sup> heilt bil eða stærri einingar í þessu 1500m<sup>2</sup> 10 eininga húsi sem til stendur að byggja í ár. Möguleiki er á millilofti ef menn myndu vilja það á einhverjum tímapunkti. Einnig er hægt að skipta upp bilum á milli manna ef samkomulag um það næst.

Upplýsingar í síma 862-8810, Raggi eða í mail: [raggi@bruarsmidir.is](mailto:raggi@bruarsmidir.is)  
[www.bruarsmidir.is](http://www.bruarsmidir.is) - Brúarsmiðir ehf

## VIÐ SELJUM ALLSKYNS HÚSNÆÐI - ALLT NÝSMÍÐI

Kynntu þér málið á [www.bruarsmidir.is](http://www.bruarsmidir.is)



84m<sup>2</sup> á Dalvík



60m<sup>2</sup>  
Kletti Reykjavík



10.5m<sup>2</sup>  
grillhús/heitapottshús  
skothús/skiðaskáli

**Auglýsingar:**  
Sími 578 1190 og  
auglysingar@fotspor.is

**Ritstjórn:**  
Sími 822 8318 og  
arnaldur@pressan.is

# AUSTRI

2. tölublað  
2. árgangur



Trúnaður • heiðarleiki • mannleg samskipti

662 4704

GUDMUNDUR BJÖRNSSON  
Lögður Fasteigna- og Skipti

fastnord.is  
gummi@fastnord.is

## Hvernig breytum við menningu?

Síðustu vikur og mánuði höfum við fylgst með frásögnum hundruð kvenna úr fjölmörgum stéttum allsstaðar að af landinu þar sem þær hafa sagt frá upplifun sinni af hverskonar kynbundnu ofbeldi og/eða kynferðislegri áreitni. Því miður er fátíðleikinn sá að engin kona virðist vera undanskilin frá því að hafa einhverja sögu að segja. Sérstaklega sláandi voru sögur kvenna af erlendum uppruna en staða þeirra til að fá hjálp eða sækja réttlæti er verri en margra annarra þar sem margar þeirra kunna ekki tungumálið og eiga ekki fjölskyldu á landinu til að styðja sig við. Staða kvenna sem búa í smærri samfélögum getur oft verið sömuleiðis snúin og erfitt að stíga fram. Því þurfum við að breyta.



Vandinn er djúpstæður. Hver er raunveruleg staða kvenna í samfélagi sem sættir sig við jafn víðfemt kynbundið ofbeldi og kynferðislegt áreiti og kemur fram í þessum frásögnum? Því miður er þetta rótgróin ómenning – hegðun sem er engum til gagns, hvorki konum né körlum. Við þurfum að breyta viðhorfum gagnvart kynbundnu ofbeldi og áreitni og við þurfum að breyta því saman. Þó að við séum að tala hér um mál sem snertir konur sérstaklega þá er þetta ekki eingöngu málefni kvenna. Við þurfum öll, bæði karlar og konur, að standa upp og láta vita að þetta er ekki í lagi og þetta eigi ekki að líðast. Við þurfum öll að leggja okkar að mörkum til að raunveruleg menningarleg breyting eigi sér stað.

Nú þegar umræðan um #metoo hefur þroskast aðeins er einmitt tímabært að velta fyrir okkur hvað næst? Það eru fjölmörg atriði sem við sem samfélag getum gert til breyta hlutunum. Lög-gjafinn og vinnustaðir og félagsamtök þurfa að setja fram skýr viðurlög og hröð viðbrögð og tryggja sem stýstan málsmeðferðarhraða. Það þarf að vinna að forvörnum sem mikilvægt er að hefjist strax hjá börnunum okkar. Þá er mikilvægt að fórnarlömb ofbeldis fái stuðning og aðstoð eftir þörfum. Þó er líklega það mikilvægasta okkar eigin framlag: Stöndum upp og gerum athugasemdir þegar við verðum vitni að kynbundnu ofbeldi eða kynferðislegri áreitni.

Albertína Friðbjörg Elíasdóttir

**FYRIR OKKUR**

Sérvalið fyrir íslenskar aðstæður.  
Kynntu þér úrvalið á [gulimidinn.is](http://gulimidinn.is)

Umboðsaðili fyrir SKYJACK #VICARIO #niftylift á Íslandi

## MEÐ HVADÁ LÍÐI HELDUR ÞÚ Í ENSKA?

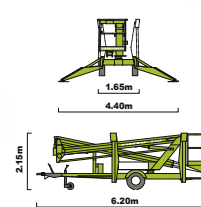
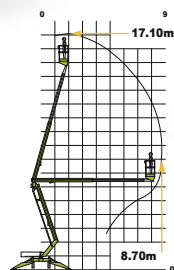
NIFTY 170 ER FRAMLEIDD Í \*MILTON KEYNES Á ENGLANDI



**NIFTY 170**  
VINNUHÆÐ 17,1 METRAR

4.750.000 kr. + vsk

Vinnulyftur ehf.  
Sími 519 2210  
vinnulyftur@niftylyft.is  
[www.niftylyft.is](http://www.niftylyft.is)



niftylift

\*Milton Keynes Dons eða MK Dons eru nú í 21. sæti  
1. deildarinnar á Englandi.

**VINNULYFTUR**  
SÍÐAN 1993

**VILLTU AUGLÝSA Í AUSTRÁ?**  
Auglýsingasíminn er 578 1190