

## **EYJAFJARÐARSVEIT**

### **SKÓLAAKSTUR OG ALMENNINGSSAMGÖNGUR**

*Helstu niðurstöður könnunar*

*Mars 2014*

*Höfundar:*

*Eva Halapi  
Hjalti Jóhannesson*

*Verknúmer: R14013KAN*

© RHA-Rannsókn- og þróunarmiðstöð Háskólans á Akureyri 2014

Öll réttindi áskilin. Skýrslu þessa má ekki afrita með neinum hætti, svo sem með ljósmyndun, prentun, hljóðritun eða á annan sambærilegan hátt, að hluta eða í heild, án skriflegs leyfis útgefanda.

RHA-S-02-2014

ISSN 1670-8873 (vefútgáfa)

L-ISSN 1670-8873 (prentútgáfa)

***Skýrsla unnin fyrir sveitarstjórn Eyjafjarðarsveitar***

## EFNISYFIRLIT

	Bls.
<b>1. SAMANDREGNAR NIÐURSTÖÐUR .....</b>	<b>1</b>
<b>2. INNGANGUR .....</b>	<b>2</b>
<b>3. FRAMKVÆMD OG HEIMTUR .....</b>	<b>3</b>
<b>4. NIÐURSTÖÐUR .....</b>	<b>4</b>
4.1. BÍLAEIGN, SKÓLASÓKN OG ATVINNUSÓKN .....	4
4.2. FJÖLDI BARNNA Á HEIMILI .....	6
4.3. ALMENNINGSSAMGÖNGUR .....	8
4.4. SKÓLAAKSTUR .....	13
4.5. HVAÐ ER ÞAÐ HELST SEM ÞÚ ERT ÓÁNÆGÐ(UR) MED Í ÞESSU SAMBANDI? .....	15
4.6. FLÝTA SKÓLABYRJUN .....	16
4.7. ÞJÓNUSTA Í BIÐTÍMA .....	18
4.8. ALMENNAR ATHUGASEMDIR .....	23

## MYNDIR

	Bls.
Mynd 1 Staðsetning heimila sem tóku þátt í könnuninni og samanburður við fjölda heimila skv. þjóðskrá.....	4
Mynd 2 Fjöldi bíla á heimili greint eftir staðsetningu.....	5
Mynd 3 Hvernig ferðast framhaldskólanemendur oftast í skólann?.....	5
Mynd 4 Hlutfall heimila þar sem einhver í fjölskyldunni sækir vinnu til Akureyrar, greint eftir staðsetningu.....	6
Mynd 5 Barnafjölskyldur, greint eftir staðsetningu.....	7
Mynd 6 Fjöldi barna á heimili, greint eftir staðsetningu .....	7
Mynd 7 Aldurssamsetning eftir staðsetningu skv. tölum Hagstofunnar 1. janúar 2014.....	8
Mynd 8 Hversu sammála eða ósammála ertu því að boðið sé upp á almenningssamgöngur í Eyjafjarðarsveit? Greint eftir staðsetningu heimila .....	8
Mynd 9 Hefur einhver á þínu heimili nýtt sér almenningssamgöngur í Eyjafjarðarsveit? Greint eftir staðsetningu heimila.....	9
Mynd 10 Ástæða ferða með almenningssamgöngum í Eyjafjarðarsveit.....	10
Mynd 11 Myndi gjaldtaka (t.d. ef kostnaður væri 350 kr. aðra leið) hafa áhrif á notkun heimilisins á almenningssamgöngum? .....	10
Mynd 12 Ef almenningssamgöngur á svipuðu formi verða í boði næsta vetur, hversu líklegt eða ólíklegt er að einhverjir á þínu heimili myndu nýta sér þær? Greint eftir staðsetningu heimila.....	11
Mynd 13 Ef almenningssamgöngur á svipuðu formi verða í boði næsta vetur, hversu líklegt eða ólíklegt er að einhverjir á þínu heimili myndu nýta sér þær? Greint e. atvinnusókn til Akureyrar.....	11
Mynd 14 Ef almenningssamgöngur á svipuðu formi verða í boði næsta vetur, hversu líklegt eða ólíklegt er að einhverjir á þínu heimili myndu nýta sér þær? Greint eftir því hvort börn eru á heimili.....	12
Mynd 15 Ef almenningssamgöngur á svipuðu formi verða í boði næsta vetur, hversu líklegt eða ólíklegt er að einhverjir á þínu heimili myndu nýta sér þær? Greint eftirskólastigi barna á heimilinu.....	13

Mynd 16	Hversu ánægð(ur) eða óánægð(ur) ertu með það að skólaakstri hafi verið flýtt til að unnt sé að samnýta skólabíla fyrir almenningssamgöngur? Greint eftir skólastigi barna á heimilum .....	14
Mynd 17	Hversu ánægð(ur) eða óánægð(ur) ertu með það að skólaakstri hafi verið flýtt til að unnt sé að samnýta skólabíla fyrir almenningssamgöngur? Greint eftir staðsetningu heimila.....	14
Mynd 18	Hversu ánægð(ur) eða óánægð(ur) ertu með það að skólaakstri hafi verið flýtt til að unnt sé að samnýta skólabíla fyrir almenningssamgöngur? Greint eftir ferðamáta til skóla .....	15
Mynd 19	Telur þú til bóta að flýta skólabyrjun á morgnana lítillega til að stytta biðtíma áður en skóli hefst? Greint eftir skólastigi barna í heimili .....	17
Mynd 20	Telur þú til bóta að flýta skólabyrjun á morgnana lítillega til að stytta biðtíma áður en skóli hefst? Greint eftir staðsetningu heimila .....	17
Mynd 21	Telur þú til bóta að flýta skólabyrjun á morgnana lítillega til að stytta biðtíma áður en skóli hefst? Greint eftir ferðamáta til skóla.....	18
Mynd 22	Ánægja eða óánægja með morgunverð í biðtíma, greint eftir skólastigi barna á heimili .....	19
Mynd 23	Ánægja eða óánægja með morgunverð í biðtíma, greint eftir staðsetningu heimila .....	19
Mynd 24	Ánægja eða óánægja með morgunverð í biðtíma, greint eftir ferðamáta til skóla .....	20
Mynd 25	Ánægja eða óánægja með afþreyingu í biðtíma, greint eftir skólastigi barna á heimili .....	20
Mynd 26	Ánægja eða óánægja með afþreyingu í biðtíma, greint eftir staðsetningu heimila .....	21
Mynd 27	Ánægja eða óánægja með afþreyingu í biðtíma, eftir ferðamáta til skóla.....	21
Mynd 28	Ánægja eða óánægja með gæslu í biðtíma, greint eftir skólastigi barna á heimili .....	22
Mynd 29	Ánægja eða óánægja með gæslu í biðtíma, greint eftir staðsetningu heimila....	22
Mynd 30	Ánægja eða óánægja með gæslu í biðtíma, greint eftir ferðamáta til skóla .....	23



## 1. SAMANDREGNAR NIÐURSTÖÐUR

Leitað var eftir þátttöku 288 heimila með íbúa 80 ára eða yngri, þátt tóku rúm 65%. Svörun var ekki skekkt varðandi búsetu innan sveitarfélagsins (bls. 4).

Bílaeign er mikil; á 80% heimila eru fleiri en einn bíll og ekkert heimili í könnun er án bíls. Á 25% heimila eru einstaklingar sem sækja framhaldskóla til Akureyrar, meirihluti þeirra fer á bíl í skólann; 50% keyra sjálfir, 17% ferðast með öðrum og 22% með almenningssamgöngum. Atvinnusókn til Akureyrar er mest í Hrafnagilshverfi þar sem hún er stunduð á 85% heimila.

Á um 60% heimila í könnun er barn eða börn 20 ára eða yngri. Í Hrafnagilshverfinu er þetta hlutfall hæst en lægst norðan Miðbrautar.

Mikill meirihluti heimila er fylgjandi því að bjóða upp á almenningssamgöngur eða 79% en 10% eru því ósammála. Mestur stuðningur er í Hrafnagilshverfi. Flestir nota almenningssamgöngur vegna framhaldsskóla og því næst vegna vinnu. Meirihluti svarar að gjaldtaka muni engin áhrif hafa á notkun.

51% heimila sem nota skólaakstur eru ánægð með breytingu á skólaakstri þannig að hann sé samþættur almenningssamgöngum en 43% óánægð. 39% allra heimila með börn á grunnskólaaldri eru ánægð með breytinguna en 54% óánægð. 56% heimila með börn bæði á grunn- og framhaldsskólaaldri eru ánægð með breytinguna en 41% eru óánægð. Ánægja er mest sunnan Miðbrautar. Óánægja er meiri meðal heimila þar sem börnum er ekið eða þau ganga. Ástæða fyrir óánægju er oftast sú að of snemmt væri fyrir grunnskólabörn að vakna og nokkrir svöruðu að þau væru óánægð með að blanda saman skólabörnum og almennum farþegum.

Meirihluti heimila var á móti því að flýta skólabyrjun til að stytta biðtíma. Meirihluti heimila er ánægður með þjónustu sem boðið er upp á í biðtíma.

Margir nýttu tækifæri til að koma á framfæri almennum athugasemdum í lok könnunar og var athyglisvert að sterk viðhorf eru bæði til stuðnings núverandi fyrirkomulagi og gegn því. Margir gerðu athugasemdir við fyrirkomulag ákvarðanatöku við breytingarnar og könnunina sem slíka.



## 2. INNGANGUR

Sú könnun sem hér er greint frá var framkvæmd að beiðni sveitarstjórnar Eyjafjarðarsveitar. Val á spurningum fór fram í samráði sérfræðinga RHA og sveitarstjóra Eyjafjarðarsveitar. Einnig voru drög að spurningalista kynnt á fundi sveitarstjórnar þar sem hún kom á framfæri spurningum um einstakar spurningar og gerði tillögur að breytingum. Áður en könnunin fór fram sendi sveitarstjórn út kynningarbréf í samráði við RHA til allra heimila í sveitarfélaginu þar sem fyrirkomulag könnunarinnar var kynnt og hvatt til þátttöku í henni. Einnig var þar að finna bakgrunnsupplýsingar frá sveitarfélaginu um fyrirkomulag skólaaksturs og samþættingu hans við almenningsamgöngur auk upplýsinga um þjónustu fyrir grunnskólabörn í biðtíma. Þá voru í bréfinu upplýsingar um kostnað fylgjandi skólaakstri, almenningsamgöngum eins og fyrirkomulagið er nú auk mats á kostnaði við mögulegar breytingar á fyrirkomulaginu.

Eva Halapi og Hjalti Jóhannesson hönnuðu spurningalista í samráði við Eyjafjarðarsveit, Eva og Gunnhildur Helgadóttir sáu um framkvæmd úthringinga og Eva sá um greiningarvinnu og hún og Hjalti rituðu skýrsluna.

Starfsmönnum og sveitarstjórn Eyjafjarðarsveitar er þakkað gott samstarf og þeim íbúum sem þátt tóku í könnuninni fyrir þeirra mikilvæga framlag.

### 3. FRAMKVÆMD OG HEIMTUR

Könnunin sem hér er greint frá var símakönnun meðal heimila í Eyjafjarðarsveit framkvæmd dagana 4.-11. mars 2014. Upplýsingar um heimili voru fengnar í þjóðskrá og miðað við að fullorðinn einstaklingur svaraði henni fyrir hönd heimilis. Leitað var eftir þátttöku 288 heimila með íbúa 80 ára eða yngri sem símanúmer fundust hjá.

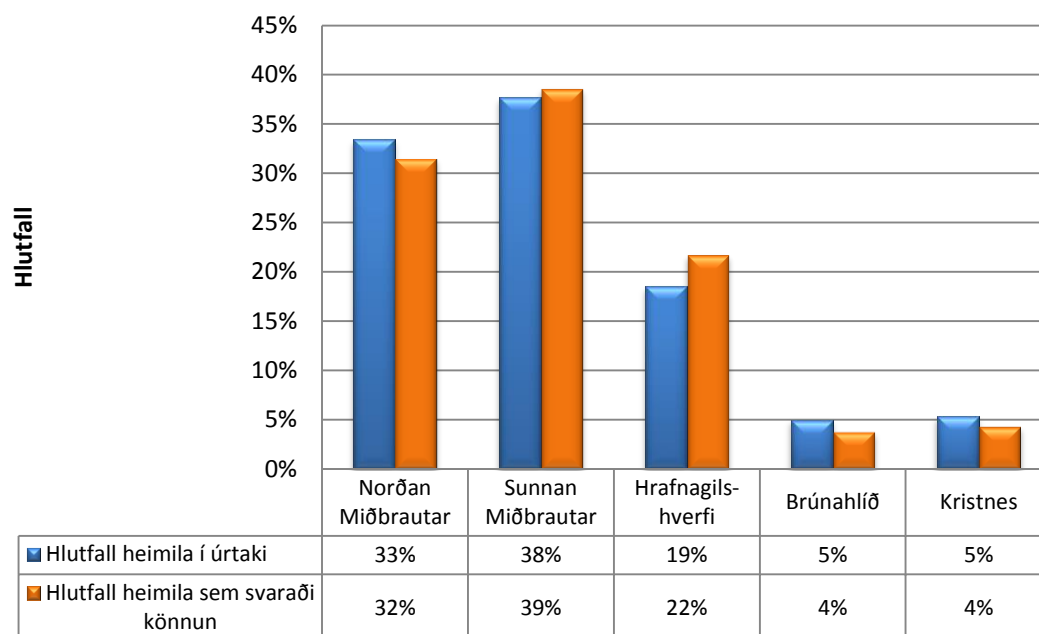
Þátt tóku 184 heimili (65,2%). Símanúmer sem ekki virkuðu eða voru flutt voru 7 talsins. Ekkert svar eða beðið um að hringja seinna (án árangurs) voru 27 (9,5%) og á 71 heimili var neitað að taka þátt (25,1%). Eftirfarandi eru dæmi um svör þeirra sem neituðu að taka þátt:

- Nei. Er nýbyrjuð að læra íslensku, skilur ekki mikið.
- Ekki nóg inn í þessu.
- Þekkir ekki til, og vill ekki taka þátt.
- Á ekki við þau.
- Nei, búin að búa svo stutt, hefur enga skoðun.
- Nei, er ekki með börn og hefur enga skoðun.
- Nei, hef ekki áhuga, nýti mér ekki.
- Nei, hef engan tíma í þetta.
- Nei, hef ekki áhuga á þessu, er svo gamall.

Svör voru jafnóðum skráð í könnunarforritið Survey Monkey og greining gagna fór fram í SPSS forritinu.

## 4. NIÐURSTÖÐUR

Upphaflega var gert ráð fyrir að flokka búsetu í eftirfarandi svæði eða hverfi innan Eyjafjarðarsveitar samanber myndina hér að neðan. Vegna þess hve fá heimili eru í og tóku þátt í Brúnahlíðarhverfi og Kristneshverfi var hins vegar ákveðið að greina þau í frekari greiningum sem hluta af svæðinu norðan Miðbrautar.



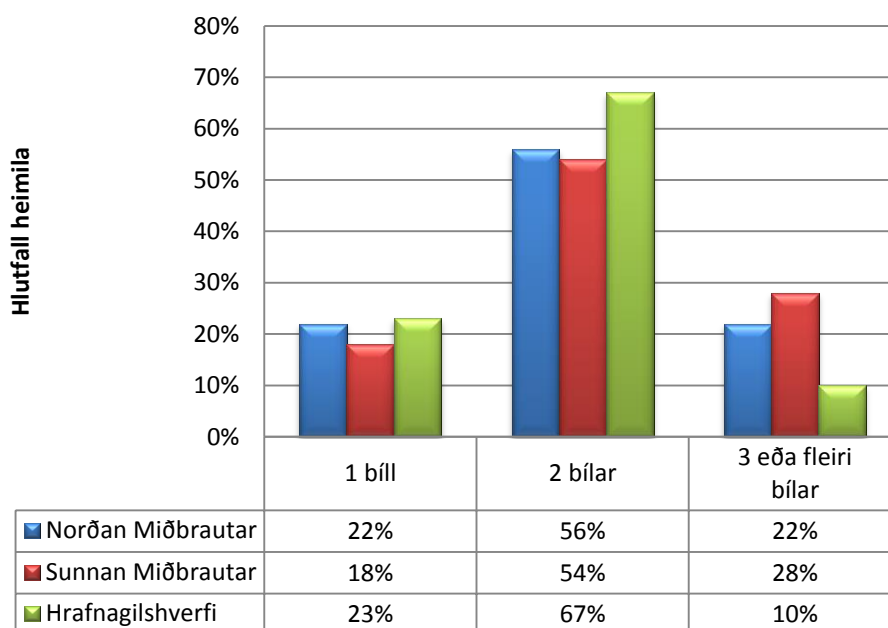
**Mynd 1 Staðsetning heimila sem tóku þátt í könnuninni og samanburður við fjölda heimila skv. þjóðskrá**

Samanburður þátttöku og raunverulegs fjölda heimila á einstökum svæðum innan sveitarfélagsins leiddi í ljós að það er lítill munur þar á. Þannig er svörunin ekki skekkt hvað varða búsetu innan sveitarfélagsins.

### 4.1. Bílæign, skólasókn og atvinnusókn

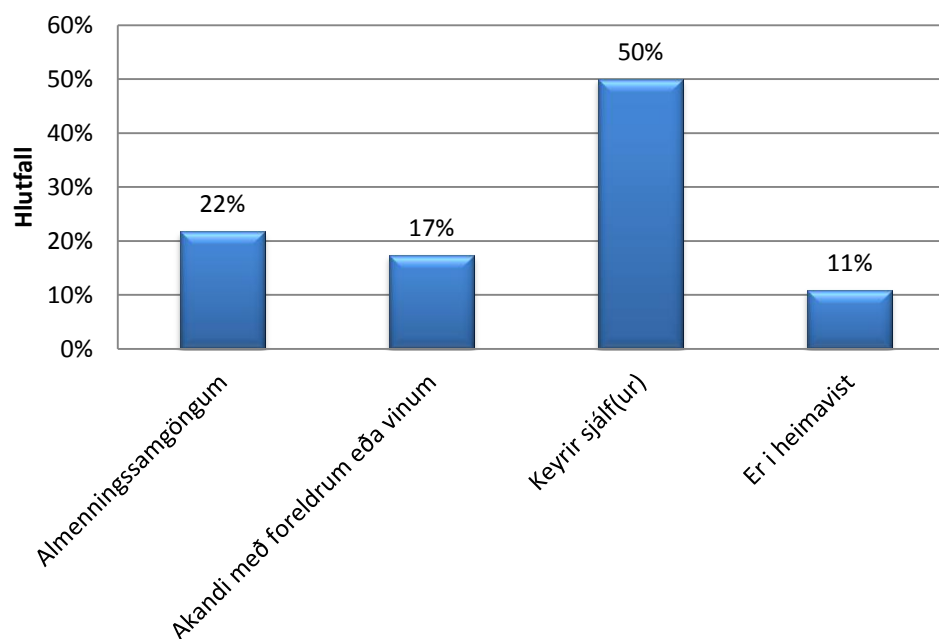
Á fjórum af hverjum fimm heimilum eru fleiri en einn bíll og ekkert heimili var án bíls. Á rúmlega fimmtungi heimila eru þrjár eða fleiri bílar. Í Hrafnagilshverfi eru tveir bílar á flestum heimilum. Á svæðinu sunnan og norðan Miðbrautar er algengara en í Hrafnagilshverfi að þrjár bílar séu á heimili. Þarna koma væntanlega fram ákveðin einkenni landbúnaðarbúsetu og búreksturs sem

krefst þess að bílaeign sé mikil. Þennan mun milli svæða má sjá á myndinni hér að neðan.



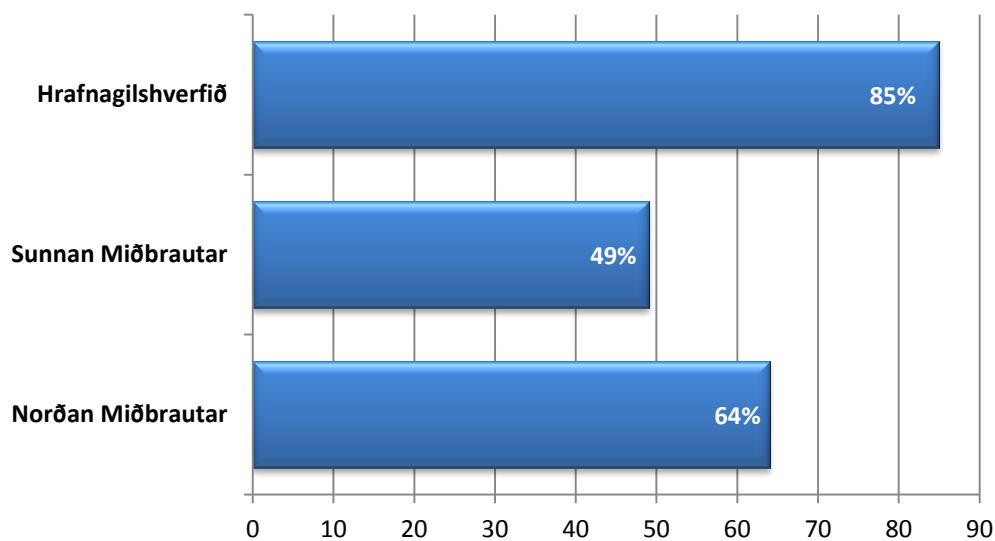
**Mynd 2 Fjöldi bíla á heimili greint eftir staðsetningu**

Á 25% heimila í Eyjafjarðarsveit sem svöruðu könnuninni eru einstaklingar sem sækja framhaldskóla til Akureyrar. Mynd 3 sýnir að meirihluti þeirra ferðast á bíl í skólann, 50% keyra sjálf(ur) og 17% ferðast með foreldrum eða vinum. 22% framhaldsskólanemenda ferðast með almenningsamgöngum.



**Mynd 3 Hvernig ferðast framhaldskólanemendur oftast í skólann?**

Á meirihluta heimila, 63% eða 115 af öllum svarendum, er a.m.k. einn einstaklingur sem sækir vinnu til Akureyrar, meðaltal er 1,53 á hvert heimili.

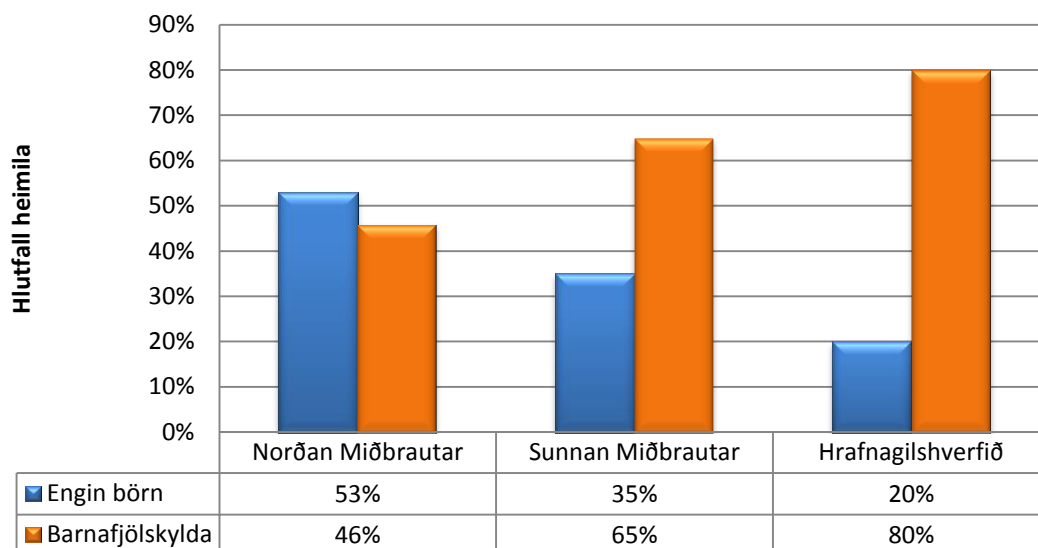


**Mynd 4** Hlutfall heimila þar sem einhver í fjölskyldunni sækir vinnu til Akureyrar, greint eftir staðsetningu

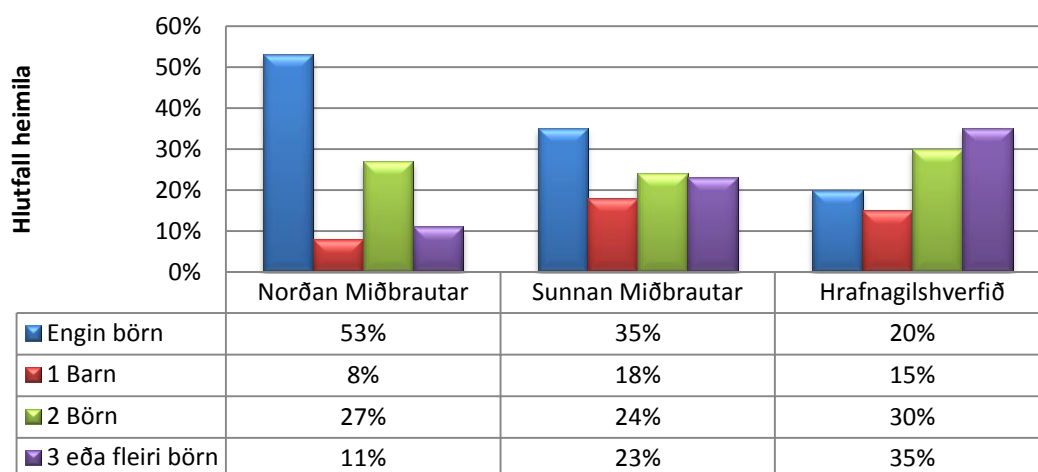
Atvinnusókn til Akureyrar er áberandi mest í Hrafnagilshverfi þar sem hún er stunduð á 85% heimila. Þannig má í vissum skilningi segja að hér sé um úthverfi Akureyrar að ræða. Sunnan Miðbrautar er atvinna sótt til Akureyrar á helmingi heimila en á tæplega tveimur af hverjum þremur heimilum norðan Miðbrautar enda um skemmri vegalengd að ræða.

#### **4.2. Fjöldi barna á heimili**

Á meirihluta heimila eða um 60%, er barn eða börn 20 ára eða yngri. Í Hrafnagilshverfinu er þetta hlutfall hæst þegar miðað er við þá svæðisgreiningu sem hér er notast við. Þar eru börn á fjórum af hverjum fimm heimilum. Einnig er hátt hlutfall heimila með börn sunnan Miðbrautar eða á tveimur af hverjum þremur. Svæðið norðan Miðbrautar hefur önnur einkenni. Þar eru færri börn og sjá má að meðalaldur fólks er hærri (Mynd 7).

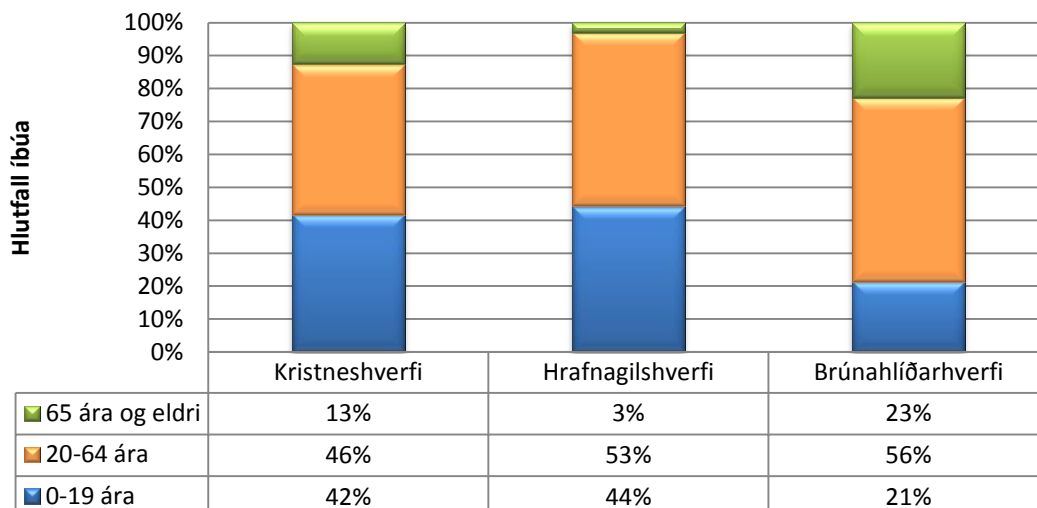


Mynd 5 Barnafjölskyldur, greint eftir staðsetningu



Mynd 6 Fjöldi barna á heimili, greint eftir staðsetningu

Mynd 6 sýnir að flest börn á heimili eru í Hrafnagilshverfinu og svæðið norðan Miðbrautar sker sig úr.

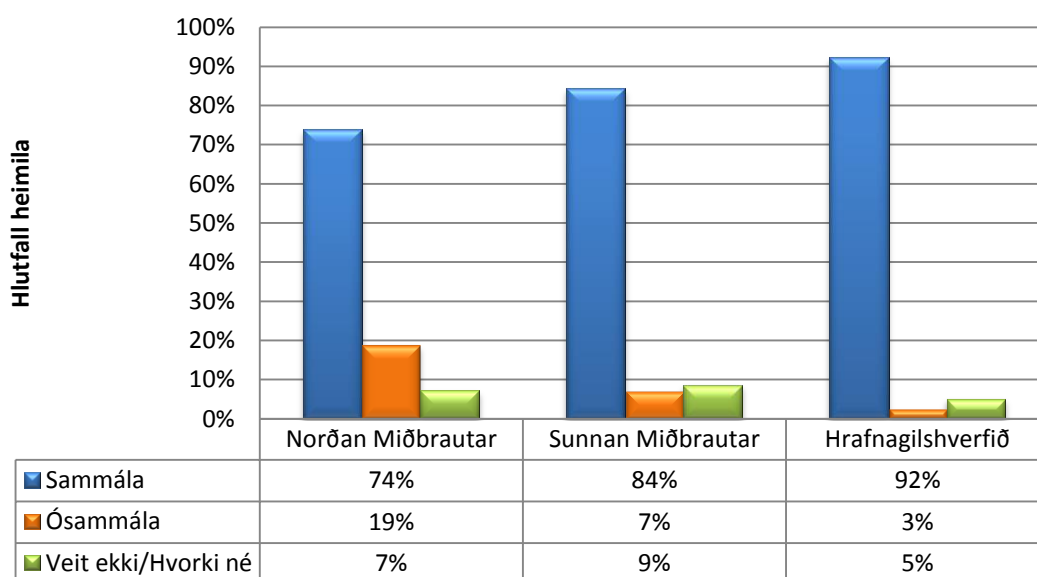


Mynd 7 Aldurssamsetning eftir staðsetningu skv. tölum Hagstofunnar 1. janúar 2014

Mynd 7 byggir á tölum Hagstofunnar og er tilraun til að sýna þennan svæðisbundna mismun á íbúasamsetningu innan sveitarfélagsins. Hér er miðað við aðra svæðisskiptingu þar sem tölur Hagstofunnar um byggðakjarna bjóða aðeins upp á hana.

#### 4.3. Almenningsamgöngur

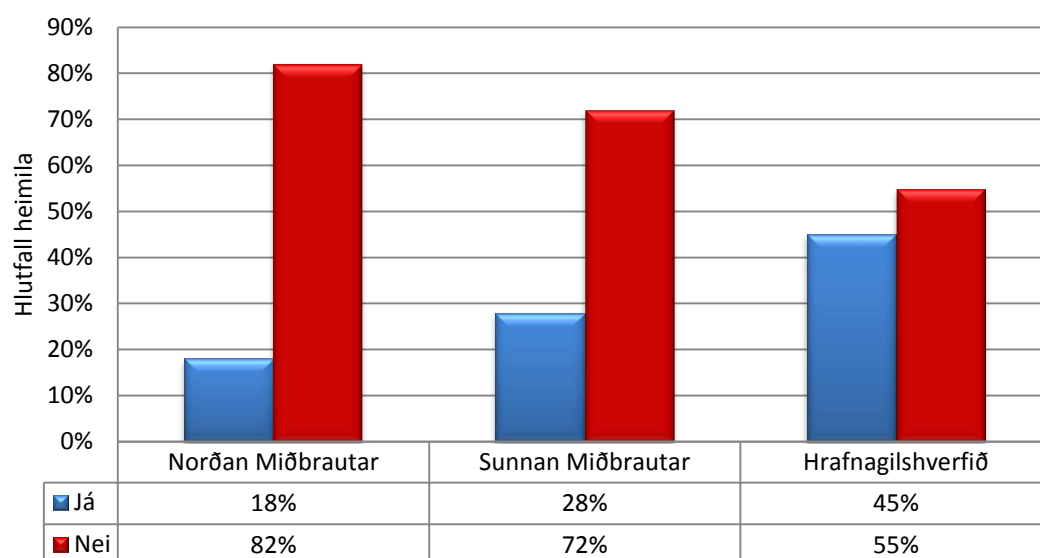
Allsstaðar í sveitarfélaginu er mikill meirihluti heimila fylgjandi því að bjóða upp á almenningsamgöngur eða 79% en 10% eru því ósammála.



Mynd 8 Hversu sammála eða ósammála ertu því að boðið sé upp á almenningsamgöngur í Eyjafjarðarsveit? Greint eftir staðsetningu heimila

Mest áhersla er lögð á þetta í Hrafnagilshverfi. Þrátt fyrir þessa megin niðurstöðu er það áberandi að fimmtungur heimila norðan Miðbrautar er þessu ósammála. Hér kemur fram talsverður munur á milli svæða og er freistandi að tengja þetta við aðra aldurssamsetningu íbúa á þessu svæði en annarsstaðar í sveitarfélaginu.

Meirihluti heimila (72%) segjast ekki hafa notfært sér almenningssamgöngur, þó er nokkur munur á milli svæða. Mynd 9 sýnir að fæstir hafa notað almenningssamgöngur norðan Miðbrautar en flestir hafa notað almenningssamgöngur í Hrafnagilshverfinu.

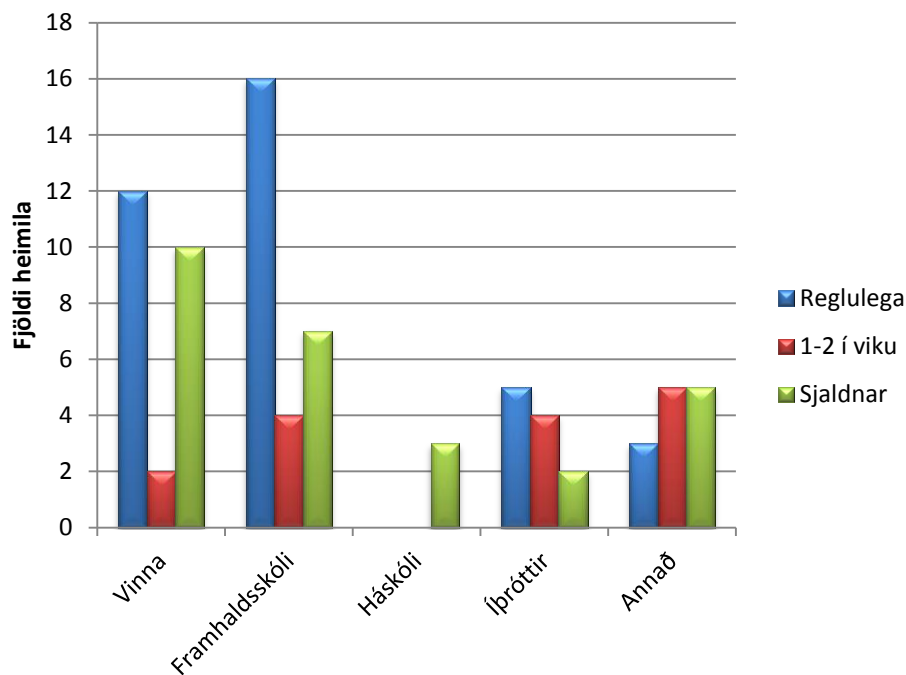


#### Mynd 9 Hefur einhver á þínu heimili nýtt sér almenningssamgöngur í Eyjafjarðarsveit?

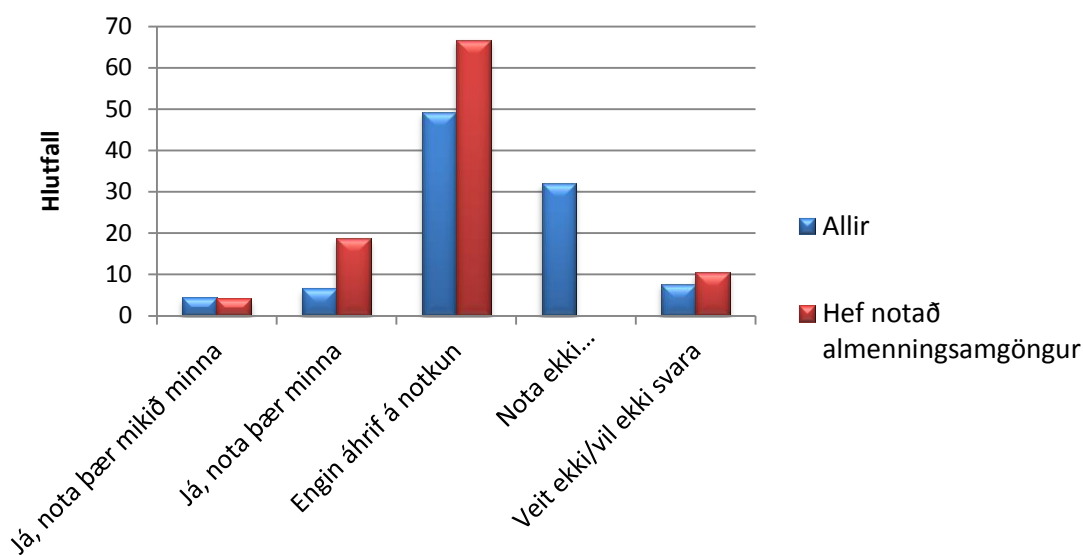
##### Greint eftir staðsetningu heimila

Mynd 10 sýnir að meðal þeirra heimila (N=51) sem hafa notað almenningssamgöngur reglulega ferðast flestir vegna framhaldsskóla (n=16) og þar á eftir vegna vinnu (N=12).





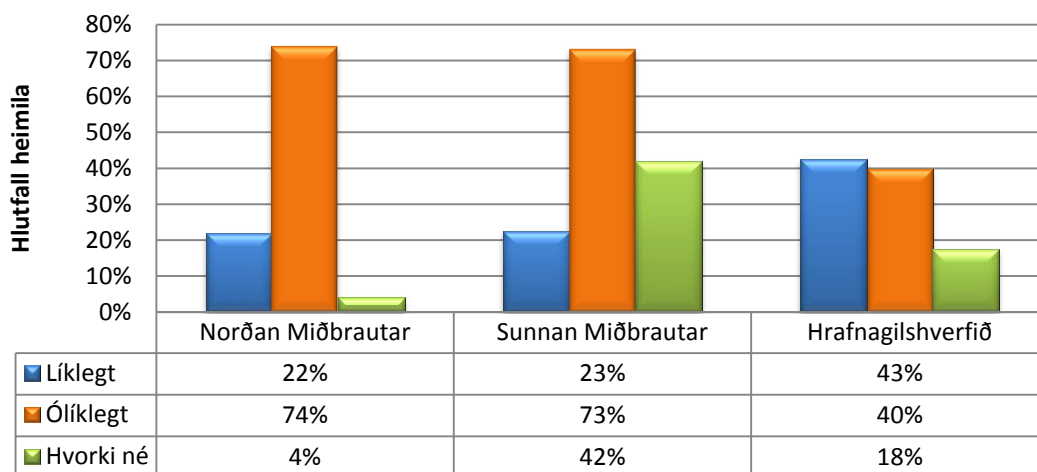
Mynd 10 Ástæða ferða með almenningssamgöngum í Eyjafjarðarsveit



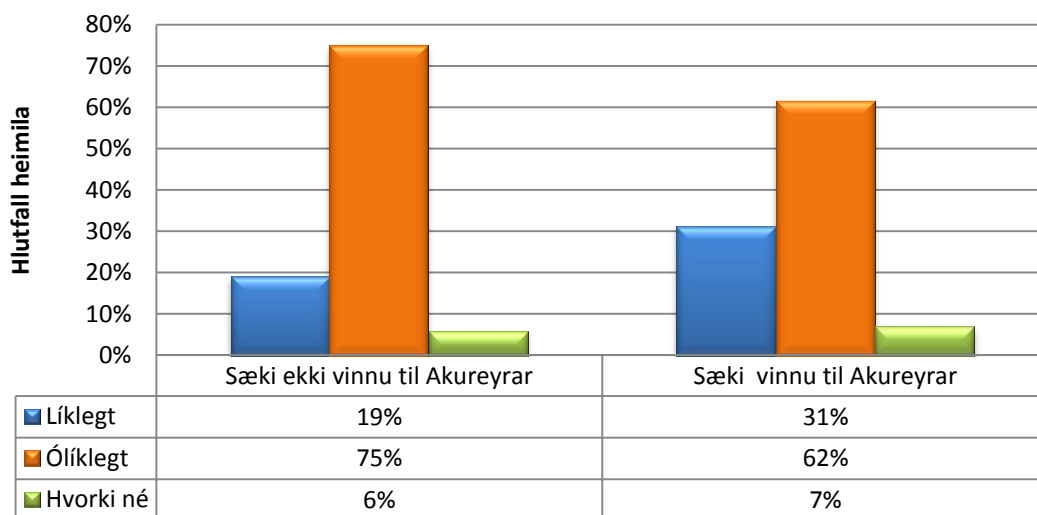
Mynd 11 Myndi gjaldtaka (t.d. ef kostnaður væri 350 kr. aðra leið) hafa áhrif á notkun heimilisins á almenningssamgöngum?

Varðandi það hvort gjaldtaka myndi hafa áhrif á notkun almenningssamgangna þá er það áberandi niðurstaða að flestir telja að hún muni engin áhrif hafa. Það er þó 23% fjölskyldna sem þegar nota almenningssamgöngur sem telja að þær myndu minnka notkunina.

Aðspurðir að því hversu líklegt eða ólíklegt væri að einhver á heimilinu myndu nota almenningsamgöngur næsta vetur ef þær yrðu í svipuðu form og núna þá töldu 27% það líklegt og 66% ólíklegt. Rúm 70% norðan og sunnan Miðbrautar telja það ólíklegt en um 20% líklegt. Hrafnagilshverfið er gerólíkt að þessu leyti. Rúmlega 40% íbúa þar telja það líklegt og aðeins færri telja það ólíklegt.



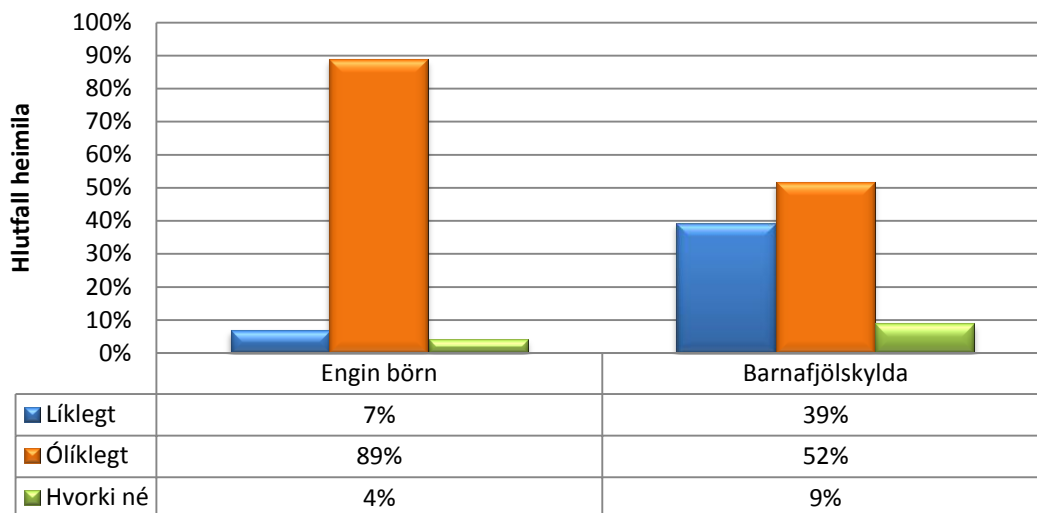
**Mynd 12** Ef almenningsamgöngur á svipuðu formi verða í boði næsta vetur, hversu líklegt eða ólíklegt er að einhverjir á þínu heimili myndu nýta sér þær? Greint eftir staðsetningu heimila



**Mynd 13** Ef almenningsamgöngur á svipuðu formi verða í boði næsta vetur, hversu líklegt eða ólíklegt er að einhverjir á þínu heimili myndu nýta sér þær? Greint e. atvinnusókn til Akureyrar

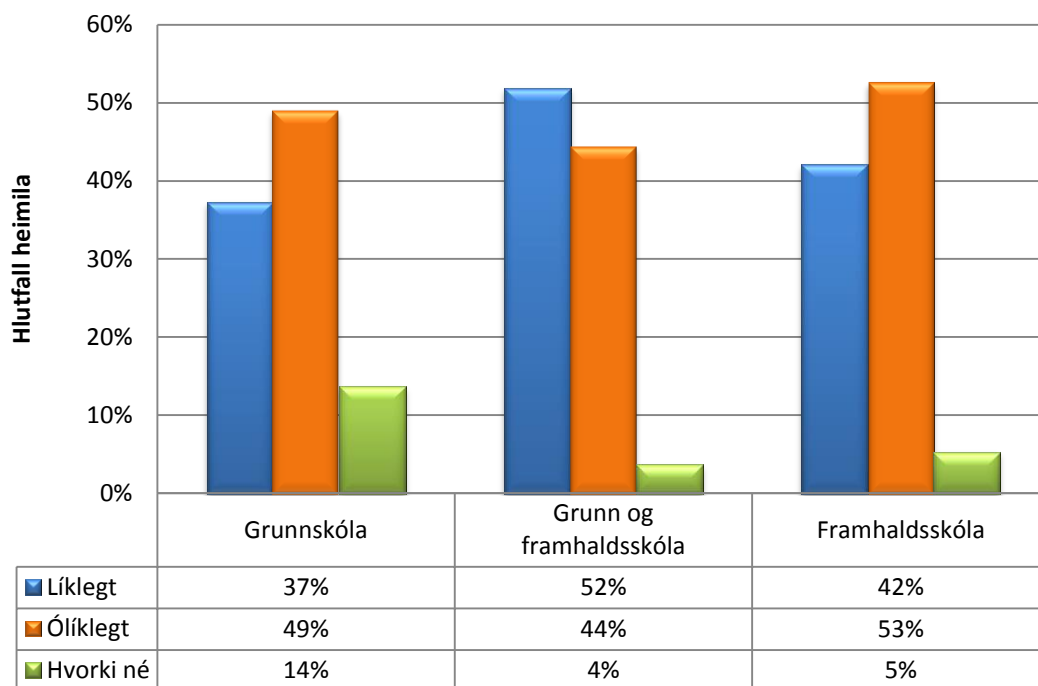
Á heimilum þar sem einhver sækir vinnu til Akureyrar eru það færri sem telja ólíklegt að þeir muni nota almenningssamgöngurnar en þar sem enginn sækir vinnu í bæinn (Mynd 13).

Barnafjölskyldur eru líklegri til að nota almenningssamgöngur með svipuðu sniði og nú eru næsta vetur eða 39% á móti aðeins 7% heimila þar sem engin börn búa (Mynd 14).



**Mynd 14** Ef almenningssamgöngur á svipuðu formi verða í boði næsta vetur, hversu líklegt eða ólíklegt er að einhverjir á þínu heimili myndu nýta sér þær? Greint eftir því hvort börn eru á heimili

Þar sem börn eru bæði í grunn- og framhaldsskóla er áhuginn á að nota almenningssamgöngurnar mestur en 52% þeirra heimila telja það líklegt (Mynd 15). Þar sem aðeins eru framhaldsskólanemar eru 42% heimila þar sem þetta er talið líklegt. Það má draga þá ályktun af þessu að framhaldsskólanemar sem eiga yngri systkini séu frekar í fyrstu bekkjum framhaldsskóla en þar sem aðeins eru framhaldsskólanemar á heimilinu séu þeir eldri og hafa líklega fremur bíl til umráða.

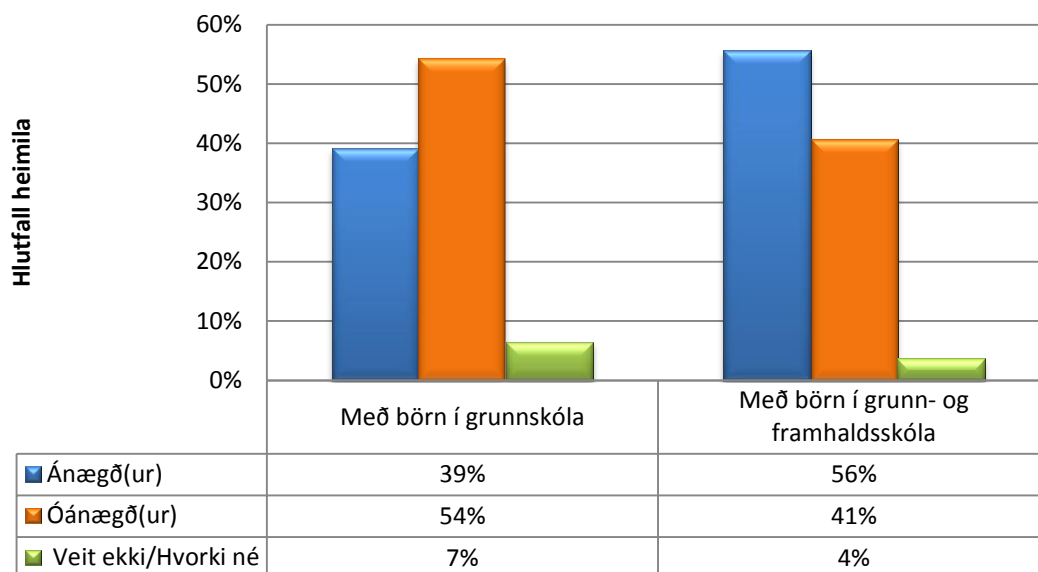


**Mynd 15** Ef almenningsamgöngur á svipuðu formi verða í boði næsta vetur, hversu líklegt eða ólíklegt er að einhverjir á þínu heimili myndu nýta sér þær? Greint eftirkólastigi barna á heimilinu

#### 4.4. Skólaakstur

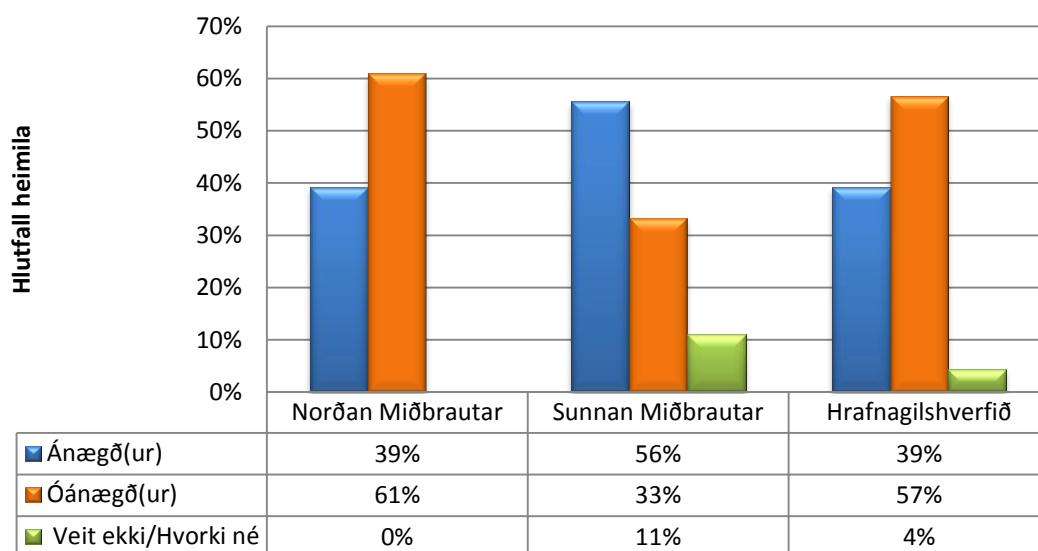
Í þessum hluta könnunarinnar var gerð svokölluð leiðagreining sem fór þannig fram að aðeins þau heimili þar sem eru börn á grunnskólaaldri svöruðu spurningum um skólaakstur. Röksemd fyrir þessari tilhögun könnunarinnar er sú að þessi heimili hafa reynslu af þjónustunni og breytingum á henni og áhugi sveitarstjórnar beindist ekki síst að því að grennslast fyrir um ánægju eða óánægju notendanna með þá breytingu sem varð á henni síðastliðinn vetur.

Samtals bárust svör frá 77 heimilum þar sem voru barn/börn á grunn- og framhaldsskólaaldri. Meirihluti barnanna, eða um 60%, ferðast með skólabíll í grunnskóla, 26% ferðast gangandi og 14% ferðast akandi með foreldrum eða öðrum heimilismeðlimum. Á flestum heimilum eða 65%, voru einungis barn/börn á grunnskólaaldri en á 35% heimila voru börn á grunn- og framhaldsskólaaldri.



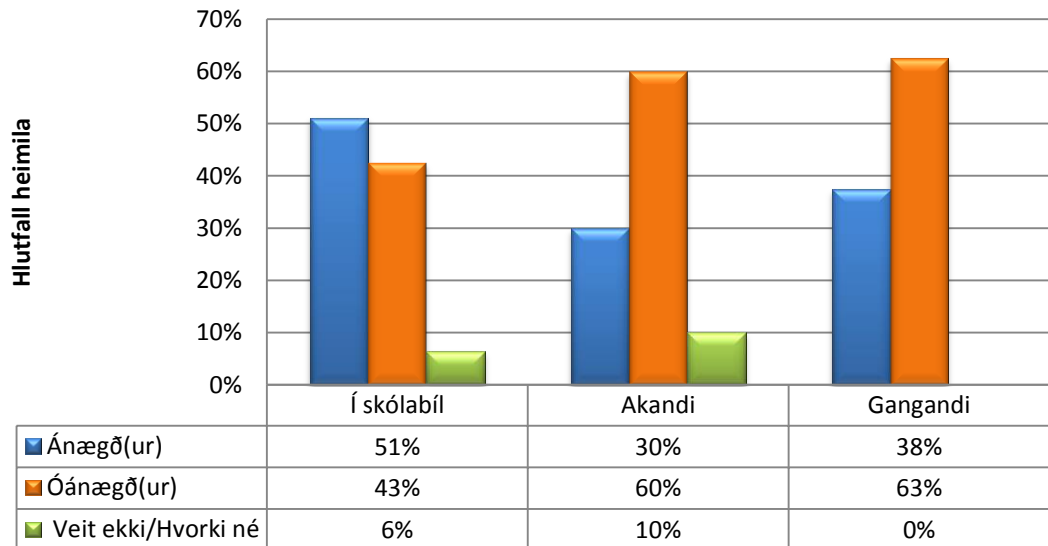
**Mynd 16** Hversu ánægð(ur) eða óánægð(ur) ertu með það að skólaakstri hafi verið flýtt til að unnt sé að samnýta skólubíla fyrir almenningssamgöngur? Greint eftir skólastigi barna á heimilum

Heimili þar sem aðeins eru börn í grunnskóla eru óánægðari með að skólaakstri hafi verið flýtt til að samnýta með almenningssamgöngum, heldur en heimili þar sem eru bæði börn í grunn- og framhaldsskóla (Mynd 16). Í seinna tilvikinu eru komnir inn hagsmunir beggja skólastiganna.



**Mynd 17** Hversu ánægð(ur) eða óánægð(ur) ertu með það að skólaakstri hafi verið flýtt til að unnt sé að samnýta skólubíla fyrir almenningssamgöngur? Greint eftir staðsetningu heimila

Þá er einnig áhugavert að ánægjan er áberandi mest sunnan Miðbrautar (Mynd 17) en sumstaðar á því svæði þurfa skólabörn að vakna fyrst til að fara í skólabílinn. Óánægja er hins vegar mikil norðan Miðbrautar og í Hrafnagils-hverfinu sjálfu.



**Mynd 18** Hversu ánægð(ur) eða óánægð(ur) ertu með það að skólaakstri hafi verið flýtt til að unnt sé að samnýta skólabíla fyrir almenningsamgöngur? Greint eftir ferðamáta til skóla

Sú mótsögn sem kom fram að ofan í greiningu eftir búsetu staðfestist enn betur í Mynd 18 sem sýnir greiningu eftir ferðamáta þar sem óánægja með að skólabílnum hafi verið flýtt og hann samnýttur með almenningsamgöngum er mest (63%) á þeim heimilum þar sem börn ferðast gangandi til skóla.

#### 4.5. Hvað er það helst sem þú ert óánægð(ur) með í þessu sambandi?

Á þeim heimilum sem hvað mest óánægja var með að skólaakstri hefði verið flýtt var ástæðan oftast sú að of snemmt væri fyrir grunnskólabörn að vakna en mun færri merktu við þann valkost að þau væru óánægð með að blanda saman skólabörnum og almennum farþegum.

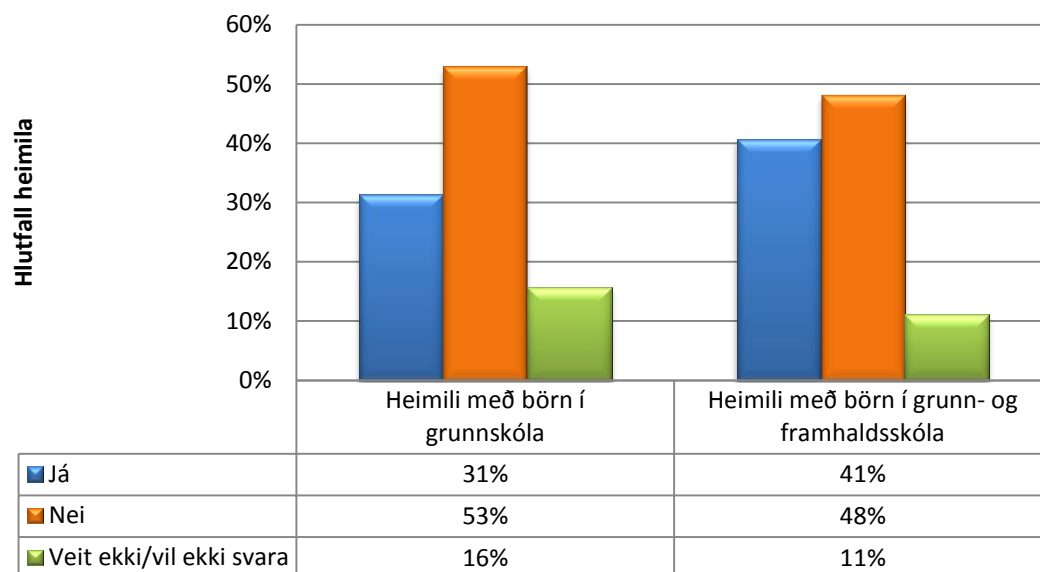
Hér að neðan er að finna svör þeirra sem vildu gefa nánari skýringu á því hvers vegna óánægja væri með þessa breytingu á fyrirkomulagi skólaaksturs. Athugasemdirnar eru svipaðs eðlis og margar hinna almennu athugasemda sem er að finna aftast í skýrslunni. Hér er um að ræða að börn séu vakin of

snemma, biðtíminn áður en skólinn byrjar sé ekki góður, ekki henti að sameina skólaakstur og almenningssamgöngur, að þetta sé sveitarfélaginu of dýrt og loks að framkvæmdin á þessum breytingum hafi ekki verið nægilega vel undirbúin. Opnu svörin voru eftirfarandi:

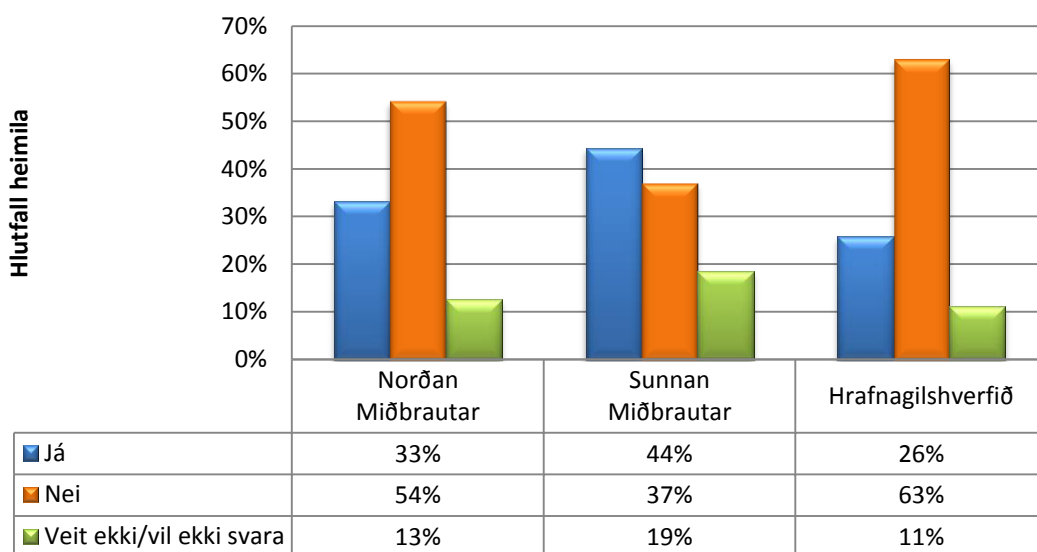
- Skerðir svefn barna.
- Ég er óánægð, fer ekki saman að almenningssamgöngur og skólabíll sé samnýtt. Fríar almenningssamgöngur úti hött á þessum tímum þar sem efnahagur er ekki nógu góður.
- Það á ekki að sameina þetta.
- Erfitt fyrir þau að eyða svona miklum tíma að óþörfu í skólanum án þess að vera að læra.
- Notfærir sér það ekki.
- Of langur tími frá brottför þangað til skólinn byrjar.
- Biðtíminn í skólann.
- Sveitin lét fólkið ekki samþykkja, of mikill tími fyrir börnin að bíða.
- Það er ekki boðlegt að láta börnin bíða í 30 mínútur eftir að skólinn byrji.

#### **4.6. Flýta skólabyrjun**

Spurt var um viðhorft til að flýta skólabyrjun. Meirihluti heimila, eða 51%, voru á móti en 35% heimila voru jákvæð gagnvart þessari breytingu. Meðal þeirra heimila sem sögðu til bóta að flýta skólabyrjun sagði um einn þriðji að flýta mætti um 15 mín. og helmingur að flýta mætti um 10 mín. Rétt er að taka fram að aðeins voru spurð heimili þar sem annað hvort eru börn á grunnskólaaldri eða bæði á grunn- og framhaldsskólaaldri.

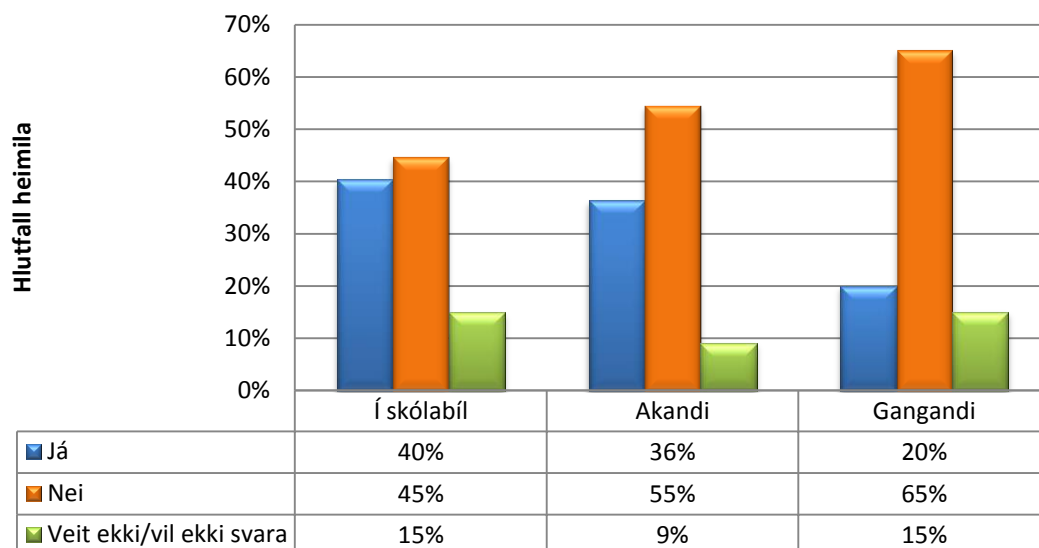


Mynd 19 Telur þú til bóta að flýta skólabyrjun á morgnana lítillega til að stytta biðtíma áður en skóli hefst? Greint eftir. skólastigi barna í heimili



Mynd 20 Telur þú til bóta að flýta skólabyrjun á morgnana lítillega til að stytta biðtíma áður en skóli hefst? Greint eftir staðsetningu heimila





Mynd 21 Telur þú til bóta að flýta skólabyrjun á morgnana lítillega til að stytta biðtíma áður en skóli hefst? Greint eftir ferðamáta til skóla

#### 4.7. Þjónusta í biðtíma

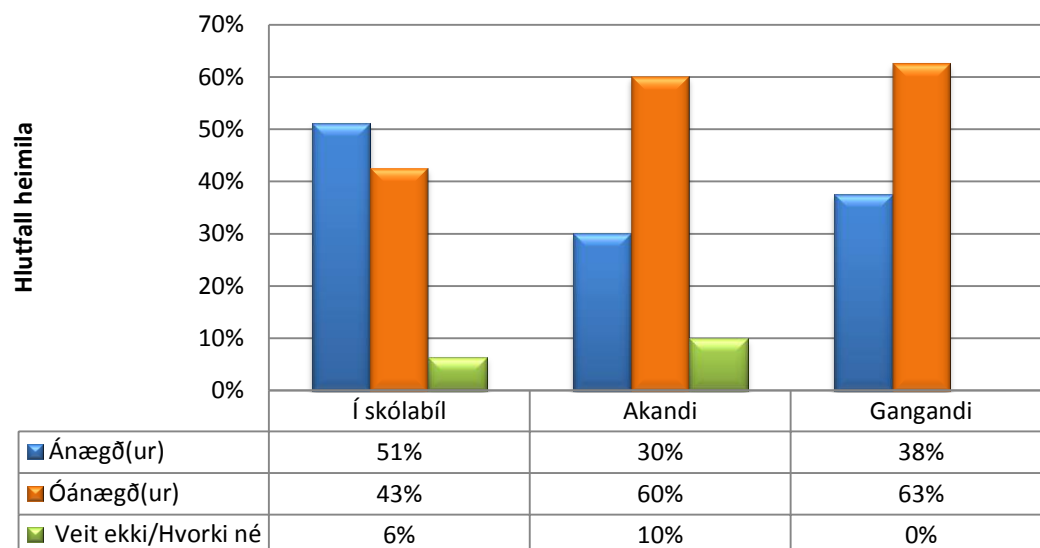
Spurt var um ánægju eða óánægju með þjónustu í biðtíma, þ.e. morgunverð, afþreyingu og gæslu. Meirihluti heimila er ánægður með morgunverð (57%), 45% eru ánægð með afþreyingu og 46% ánægð með gæslu. Minni hluti var óánægður í öllum tilvikum og meira en þriðjungur tók ekki afstöðu. Ánægjan er almennt meiri meðal þeirra sem koma með skólabíl en þeirra sem koma akandi með foreldrum eða öðrum eða koma gangandi.

Við greiningu eftir bakgrunnsbreytum<sup>1</sup> fundust engin tilvik þar sem óánægja var á fleiri heimilum en þar sem ánægja var með þessa þjónustubætti.

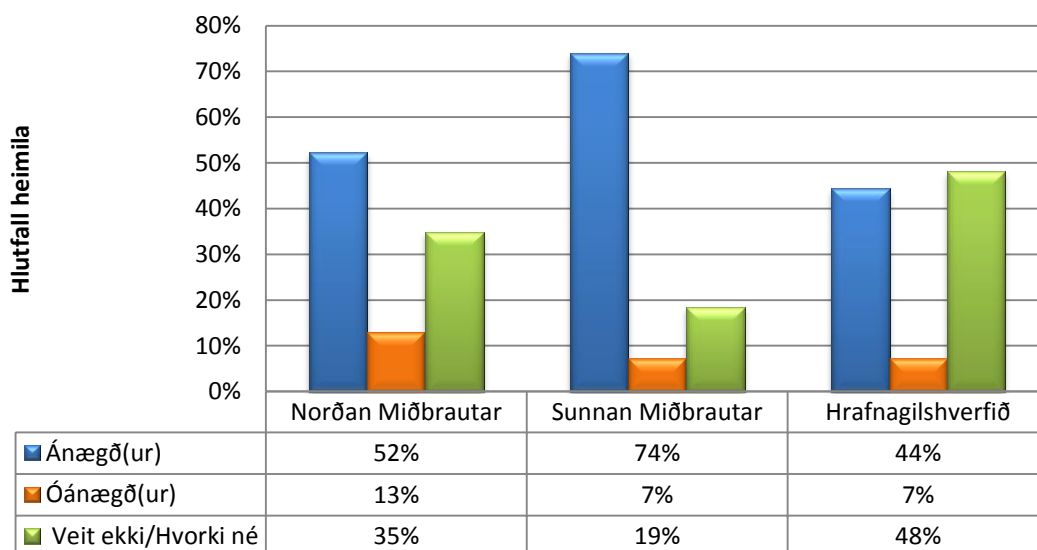
##### **Morgunverður**

Ánægja með morgunverð er nokkuð almenn eins og eftirfarandi myndir bera með sér. Áberandi er þó að nokkuð stórt hlutfall heimila tekur ekki afstöðu.

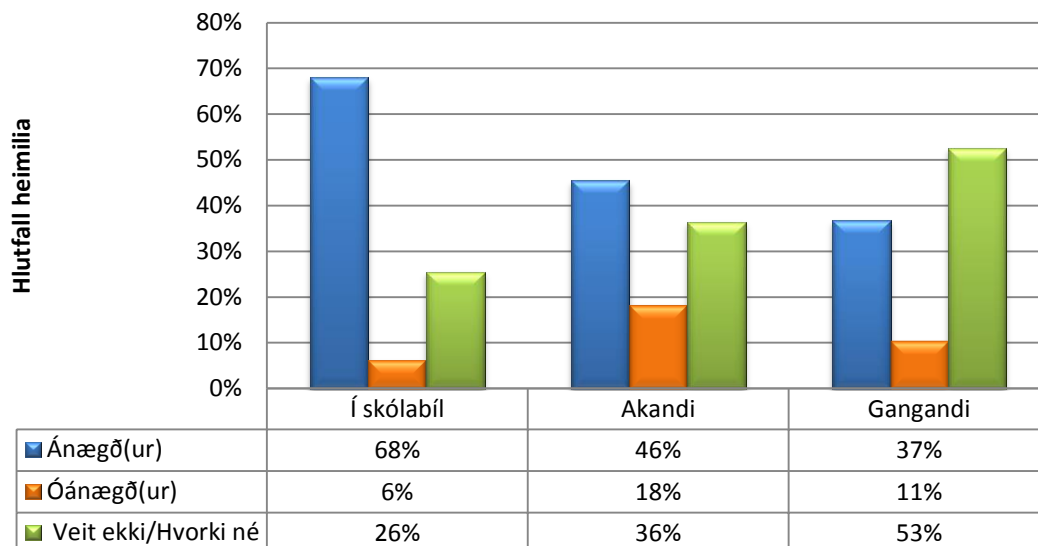
<sup>1</sup> Skólastig barna á heimili, búseta og ferðamáti.



Mynd 22 Ánægja eða óánægja með morgunverð í biðtíma, greint eftir skólastigi barna á heimili



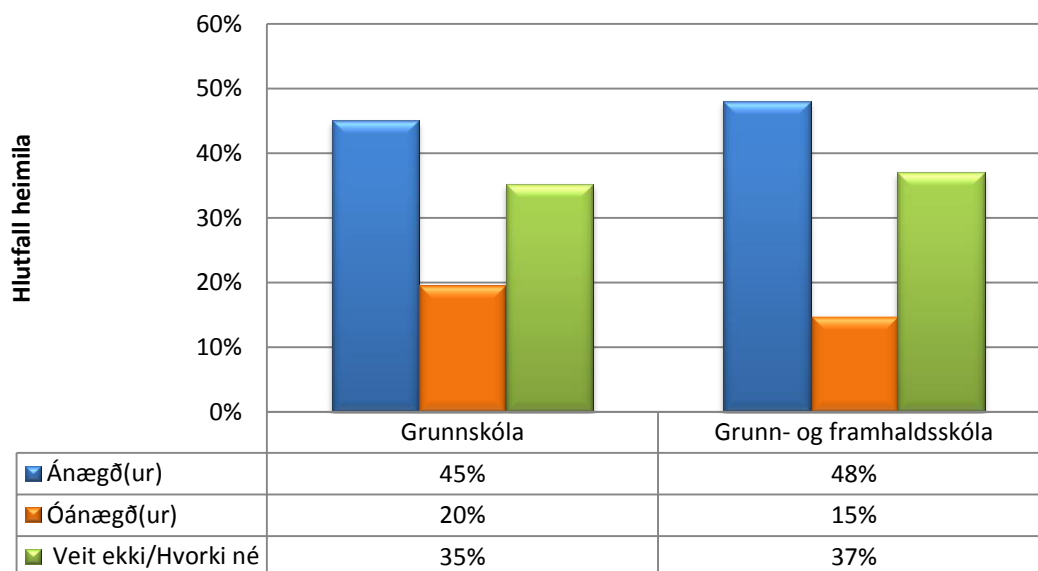
Mynd 23 Ánægja eða óánægja með morgunverð í biðtíma, greint eftir staðsetningu heimila



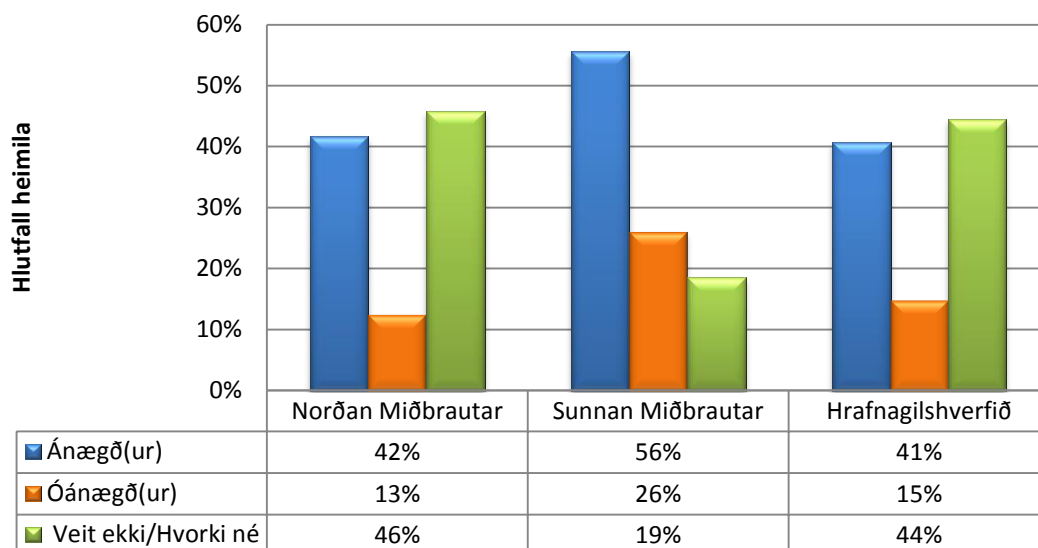
Mynd 24 Ánægja eða óánægja með morgunverð í biðtíma, greint eftir ferðamáta til skóla

### Afþreying

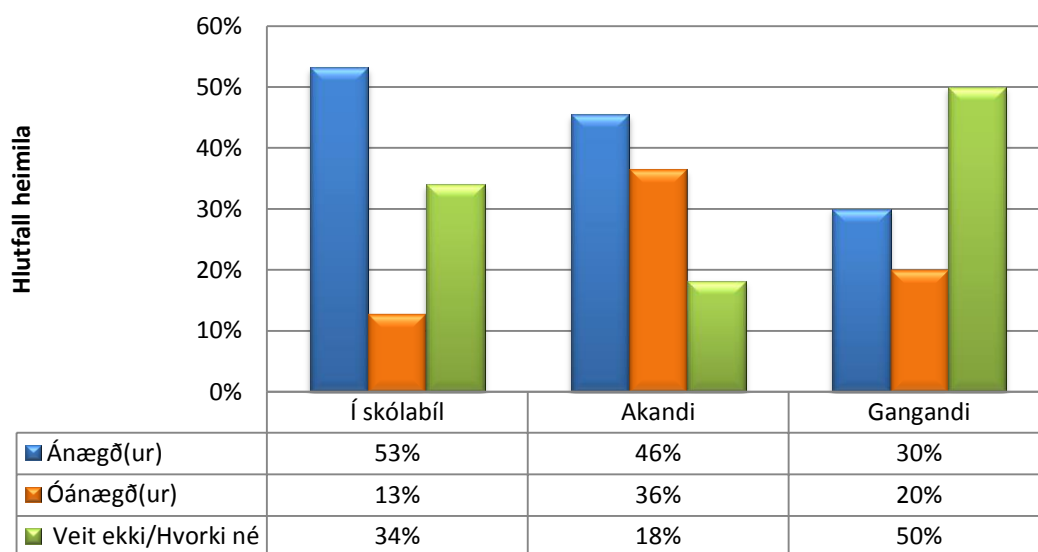
Svipað gildir um afþreyingu og morgunverð að mun fleiri eru ánægðir en óánægðir en hér eru hlutfallslega fleiri sem ekki taka afstöðu.



Mynd 25 Ánægja eða óánægja með afþreyingu í biðtíma, greint eftir skólastigi barna á heimili



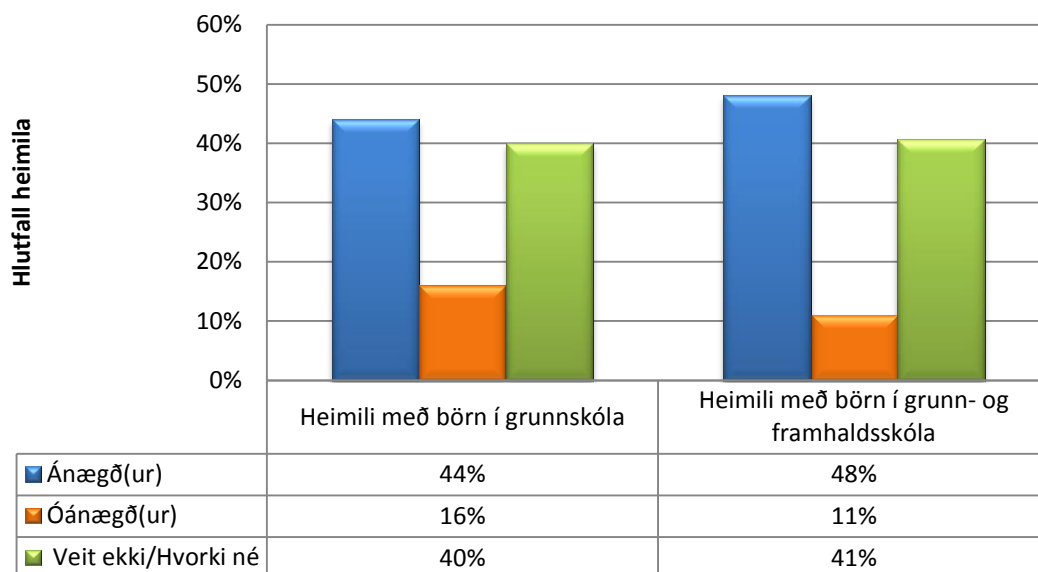
Mynd 26 Ánægja eða óánægja með affreyngu í biðtíma, greint eftir staðsetningu heimila



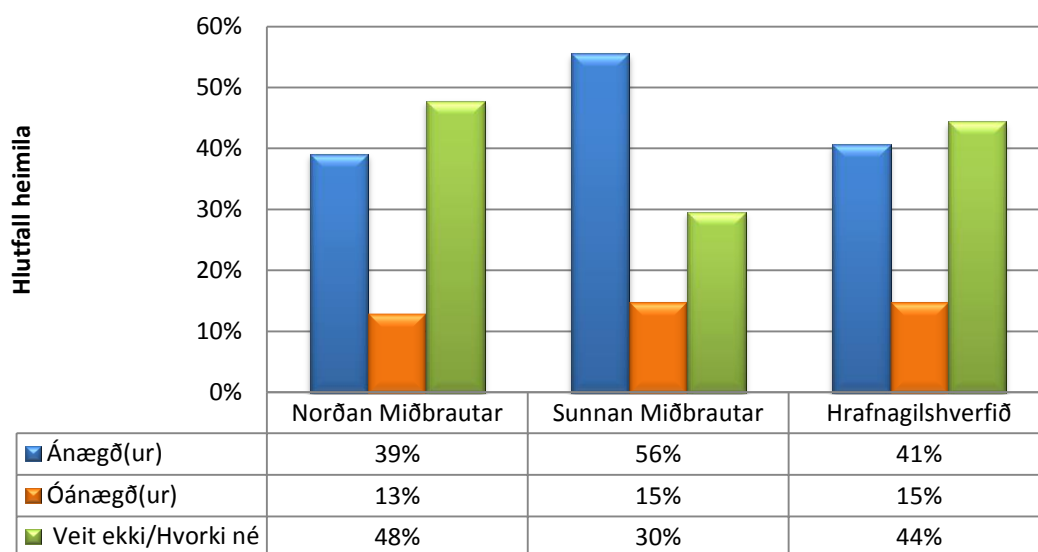
Mynd 27 Ánægja eða óánægja með affreyngu í biðtíma, eftir ferðamáta til skóla

### Gæsla

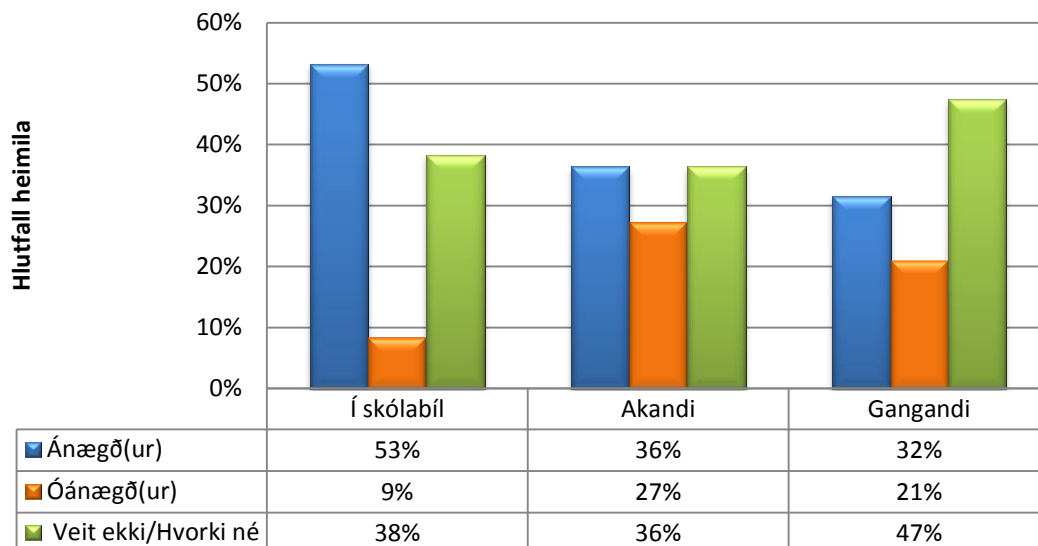
Hér eru ánægðir mun fleiri en óánægðir. Þeir sem búa sunnan Miðbrautar og þeir sem koma með skólabíl sýna hvað mesta ánægju.



Mynd 28 Ánægja eða óánægja með gæslu í biðtíma, greint eftir skólastigi barna á heimili



Mynd 29 Ánægja eða óánægja með gæslu í biðtíma, greint eftir staðsetningu heimila



Mynd 30 Ánægja eða óánægja með gæslu í biðtíma, greint eftir ferðamáta til skóla

#### 4.8. Almennar athugasemdir

Svarendum var gefinn kostur á að koma á framfæri almennum athugasemdum í lok könnunarinnar og fara þeirra svör hér á eftir. Þar sem hér var um símakönnun að ræða eru svör í fæstum tilfellum orðrétt en eru birt efnislega.

Svörin voru við úrvinnslu greind í nokkra efnisflokka en flokkunin getur orkað tvímælis m.a. vegna þess að margar athugasemdanna eru um fjölbætt efni þrátt fyrir það var reynt að staðsetja þær í eftirfarandi efnisflokka með tilliti til megin inntaks þeirra.

#### Ánægja með almenningsamgöngur

- Mér finnst þetta mjög gott framtak að prófa þetta, fyrir nokkrum árum hefði ég nýtt þetta. Þurfa að prófa þetta með opnum huga.
- Nei. En er ánægður með þetta verkefni.
- Finnst þetta erfitt mál en finnst jákvætt að koma almenningsamgöngum af stað og að þær haldist.
- Það er mikilvægt að innleiða samgöngur fyrir sveitarfélagið, mjög mikilvægt.

- Mjög ángæð með þetta, þetta bjargaði mér alveg.
- Ég vil alls ekki að almenningssamgöngurnar verði lagðar niður. Vil gefa þessu séns.
- Nei bara flott og fínt.
- Vantar strætó í sveitina, bráðvantar sem keyrir síðan alla leiðina í bæinn og keyrir 3-4 sinnum á dag.
- Væri sniðugt að hafa almenningssamgöngur á daginn. Til þess til dæmis að fara í búðir.
- Ég þarf ekki á þessu að halda, en það er frábært að geta veitt þessa þjónustu. Mér fannst þetta sniðugt en það þurfti þó að hafa samráð við aðra í sveitinni áður en þessu var breytt.
- Nei en þetta er mjög jákvætt að þetta sé í boði.
- Hentugt fyrir mig sem íbúa í þessu hverfi.
- Myndi nýta sér þetta ef þetta myndi henta betur.
- Góð þjónusta, alveg nauðsynleg! Skiptir engu máli hvort börnin vakni 10 mínútum fyrr.
- Hlynntur þessum akstri í bæinn.
- Það er sjálfsagt að halda áfram þessum samgöngum eins og þær hafa verið, því það kemur að börnunum að vera famhaldsskólanemar, hálf tíma bið hefur ósköp lítið að gera, það er eins og að vera í stætisvagni í Reykjavík.
- Ég styð fólkið mitt hér í sveitinni þó ég noti ekki samgöngurnar.
- Gott framtak, einhversstaðar þarf að byrja.
- Efla þetta enn frekar!
- Nei finnst ekkert að því að fólk noti þetta þó svo að ég geti það ekki.
- Ánægð með tilraunina.

- Nei. Mér finnst nauðsynlegt að það séu samgöngur úr Eyjafjarðarsveit, þó að ég noti þær ekki.
- Halda þessu áfram, ég er hlynnt því að láta þetta verði áfram en vil flýta kennslu til átta.
- Það væri æskilegt að halda uppi almenningsamgöngum. Ekki fyrir eigin hagsmuni heldur fyrir annarra hagsmuni.
- Mér finnst þetta mjög gott fyrirkomulag eins og þetta er.
- Skiptir hellings máli fyrir okkur, t.d. með framhaldsskólanemann því við gætum ekki skutlað honum í skólann svo við erum mjög sátt með þetta. Eina er að á leiðinni heim þá hentar tíminn ekki alltof vel, önnur rútan fer of snemma og hin of seint.
- Hentar ekki þar sem við þurfum oft að skreppa, annars er þetta góð hugmynd.
- Ég vil hafa eins mikla þjónustu hér eins og hægt er. Bæði með mokstur og fleiri ferðir, sérstaklega á leiðinni til baka.
- Endilega halda áfram með þennan akstur.
- Framhaldsskólaneminn er á heimavist meðal annars vegna þess að við vissum ekki af þessum möguleika með almenningsamgöngunum þegar það var ákveðið. Sé fyrir mér að nýta mér þetta meira í framtíðinni þar sem framhaldsskólanemum á heimilinu fer fjölgandi.
- Myndi gjörbreyta búsetu hérna í sveitinni ef það væru betri almenningsamgöngur.
- Endilega halda þessu áfram svona.
- Bara að það eigi að bjóða upp á þetta, kannski vera oftar yfir daginn.
- Mér finnst nauðsynlegt að ef við ætlum að halda uppi þessum almenningsamgöngum, séu að nýtast til fulls, ekki vera með hálfkák.
- Mjög sátt.
- Er ánægð með þetta.



- Almenningsamgöngur eru ein besta kjarabót sem til er.
- Þessar samgöngur eru bara ágætis mál. Vorkenni fólki ekkert þó að það þurfi að vakna örlítið fyrr.
- Ég vil hafa þær þó svo að þetta sé dýrt því þetta nýtist fyrir skólakrakkana þó svo að við notfærum okkur þær ekki. Mér finnst þetta jákvætt.
- Góð tilraun, vona að flestir geti nýtt sér þetta ef af þessu verður.
- Ekki klúðra þessu, ég vil halda áfram með almenningsamgöngur.
- Mér finnst þetta frábær tilraun og það má halda þessu áfram.
- Mjög jákvætt því að ég rek fyrirtæki, gæti nýst þeim sem vinna fyrir mig.
- Almenningsamgöngur eru góður kostur fyrir almenning til að komast á milli á hagstæðan hátt. Mjög sátt með þetta. Ég væri til í að þetta væri strætó en ekki rúta á vegum sveitarfélagsins.
- Hvet alla til að koma á almenningsamgöngum og nýta sér þær. Það myndi nýtast skólakrökkum vel.
- Mjög ánægð með skólabílana (hér er væntanlega átt við samnýtingu þeirra eins og er).
- Bara hentar mínu heimili vel og börnin mín eru ánægð.
- Mjög ánægður.

### ***Ánægja með almenningsamgöngur nema útfærsluna***

- Alls ekki að flýta skólanum. Það á ekki að sameina þetta en það má alveg vera í sitthvoru lagi.
- Ekkert mál að gera þetta með skólaakstrinum. Þurfti ekkert að flýta bílnum svona mikið.

- Mér finnst gott að hafa þetta en það bitnar á börnunum að þurfa að vakna svona snemma, mikið ójafnræði. Það er það sem mér finnst að þessu.
- Nei er ánægð en vil alls ekki að skólanum sé flýtt, seinka ef eitthvað er.
- Ef það væri farið fram að Stíflubru mynði ég nota hann að minnsta kosti þrisvar sinnum í viku.
- Algjörlega fylgjandi góðum samgöngum, en passar ekki að sameina skólabíl og almennarsamgöngur. Ef það á bitna á börnum í skóla að það eigi að vera góðar samgöngur. Vill frekar borga meira í samgöngur og hafa skólaaksturinn sér.
- Ég er fylgjandi almenningsamgöngum en það á ekki að sameina það við akstur skólabarna.
- Ég vil undirstrika það að það sé gott að hafa almenningsamgöngur í sveitinni, en gengur ekki að hafa þetta eins og þetta er í dag. Verður að finna útúr þessu á einhvern annan hátt.
- Vil hafa þetta í sitthvoru lagi ef þetta á að vera áfram, börnin eiga að hafa forgang.
- Að framhaldsskólakrakkar sem búa hérna megin við vatnið komist líka heim eftir skóla því það er ekki keyrt hingað heldur bara til Hrafnagils þannig við þurfum alltaf að ná í krakkana eftir skóla, þannig að það vantar eiginlega eina ferð eftir 16.00 sem fer hérna megin. (Svarandi norðan Miðbrautar)
- Bara að blanda þessu ekki saman því það er slæmt fyrir ung börn sem búa kannski innst inni í sveit að þurfa vakna svona snemma.
- Vill endilega að það séu almenningsamgöngur, og vill endilega að þær verði partur af lífinu í sveitinni. Vill að þær nái lengra en að Miðbraut.

- Almenningsamgöngur eru mjög góðar meðan maður þarf ekki að borga mikið fyrir þær. Börn þurfa sinn svefn.
- Mér finnst þetta mjög fínt hvort sem það yrði borgað fyrir þær eða ekki, þær yrðu alltaf notaðar. Bitnar þó á því að börnin þurfa að vakna svo rosalega snemma.
- Hugmyndin af samgöngunum er góð en hún er ekki nógu vel útfærð. Krökkunum er ýtt of snemma af stað útaf tímasetningunni. Fólk í vinnu og skólabörn ættu ekki að vera í sömu rútu þar sem börnin þurfa að mæta í skólann 8:15 en fólk í vinnu 8:00.
- Persónulega finnst henni að það ætti að nýta þessa ferð. En eigi ekki að vera á kostnað grunnskólabarna. Væri kannski hægt að skipurleggja þetta öðruvísi.
- Mér finnst í sambandi við undirskriftarlistann: Góð tilraun og gott framtak. Þjónusta við börn og almenning á ekki að fara saman. Skóli á alls ekki að byrja fyrr, algjörlega út í hött! Börnin eiga ekki að gjalda fyrir þetta. Það gæti verið að eldra fólk myndi kannski nýta sér þjónustuna sem er í boði á Akureyri á mánudögum. Ef það væri aðeins meira þælt í þessu gengi þetta kannski betur upp. Hægt að koma að á samnýtingu, fá eitthvað svipað og samferða.is í Eyjafjarðarsveit, væri mikill sparnaður og mjög sniðugt.
- Nei, fínt að hafa almenningsamgöngur. En þær sem eru í boði núna henta ekki.
- Væri ágætt að hafa fleiri stoppistaði á Akureyri fyrir bílinn, eitthvað áleiðis út í þorp til dæmis. Þá myndi þetta nýtast mun betur hér.
- Mega vera fleiri ferðir á sólahring, alveg fram á kvöld.

### ***Óánægja með almenningsamgöngur***

- Er á móti almenningsamgöngum, það notar þetta enginn. Ósiður að hanga alltaf á sveitarfélaginu, fólk á bara að bjarga sér sjálft.

- Sko ég er ekki sáttur við þessa aðferð að þetta sé bara fyrir neðri hluta sveitar og sveitarsjóður kostar þetta og allir borga í þetta hvort sem þeir nota þetta eða ekki. Sumir njóta því ekki góðs af þessu og sumir, þeir sem eru framar, eru oftast í erfiðari aðstæðum með að nota þetta.

### ***Vaknað of snemma/ekki sameina skólaakstur og almenningsamgöngur***

- Sammála foreldrum hérna í kring sem eiga börn á grunnskólaaldri. Mér finnst óþarfi að það bitni á börnunum því það er að reka þau snemma á fætur, alltof snemma. Ef að mín börn væru ennþá svona ung þá væri ég mjög ósátt með þetta. Ef það á að gera þetta þá að gera þetta vel.
- Rífa krakkana upp svona snemma er algjör vitleysa.
- Ég vil alls ekki að flýtt verði skólanum hjá grunnskólabörnunum. Annars er ég mjög ánægð með samgöngurnar.
- Það má ekki koma á fót almenningsamgöngum þannig að krakkarnir sem þurfa að vakna í skólann þurfa ekki að vakna milli klukkan 6 og 7.
- Vill ekki að það sé verið að þræla krökkunum svona út til að leggja svona snemma af stað og mæta svona snemma. Þau þurfa að fá sinn svefn og að aðskilja á almenningsakstur frá skólaakstri, alltof snemmt fyrir börnin.
- Finnst það óboðlegt börnum að þurfa að fara klukkutíma fyrr af stað í skólann heldur en flestir aðrir, alltof snemmt.
- Ekki sammála að það eigi að blanda saman skólaakstri á grunnskólabörnum og almenningsamgöngum.
- Mér finnst það vera út úr kortinu að tengja skólaaksturinn við almenningsamgöngurnar. Börnin eiga að vera í 1. sæti og eiga ekki að þurfa að bíða eftir skólanum sínum. Af hverju þarf að hafa þetta frítt,

það væri betra að láta borga fyrir þetta og hafa þá í sitthvoru lagi, skólabörn í einum og almenningur í hinum.

- Það er erfitt að blanda þessu saman þannig að það væri hægt að nota það.
- Ekki að tengja almenningssamgöngur við skólaakstur það er ekki gott.
- Vil fá að hafa þetta eins og þetta var. Láta skólabílana keyra venjulega. Átti barn sem fór með skólabílnum en það var aldrei vesen, hún fékk bara leyfi og það var ekkert mál að hún komi aðeins of seint. Ef skólinn byrjar of snemma hafa kennarar ekki tíma að skutla börnum sínum í leikskóla eða þurfa þá að mæta of seint í vinnuna sem er slæmt.
- Það er ekki nóg að komast að bæjarmörkunum, það þarf að komast á vinnustaðinn. Ég er ekki hrifinn að skólasamgöngur og almenningssamgöngur hafa verið sameinaðar.
- Svarar frá því að hún var með börn eins og hún væri enn með: Þyrftu að vera komin alltof snemma. Þyrftu að vakna uppúr sex því þau þyrftu að labba niður á veg og það tekur korter þegar þau eru lítil, en minni tíma þegar þau stækkuðu. Þetta er sveitarstjórninni til SKAMMAR, þetta er svo dýrt.
- Finnst fáránlegt að verið sé að leggja það á krakkana að þurfa að vakna mun fyrr heldur en aðrir krakkar og komast ekki strax í tíma heldur þurfa að bíða heillengi.
- Mér finnst eins og þetta er í dag: í rauninni bara í aðra áttina, bílarnir fara bara til Akureyrar og þeir nýtast örfáum. Kemur mikið niður á skólasterfinu og börnunum. Ég er kennari svo ég tek eftir því. Þetta blað sem kom, það er ekki rétt sem stendur þar, ýmislegt sem þar er sagt að sé til staðar er það bara alls ekki. Eina sem er í boði er skotboltinn. Það er ekki boðið upp á spil og ekki föndur né tónlist. Þetta er ekki gott fyrir börn sem eiga við hegðunarvanda að stríða, ekki gott að mæta svona snemma og allt of snemmt að þurfa að fara út í bíl kl. 7:05. Þetta kemur ekki í veg fyrir einelti. Ég vil

almenningssamgöngur en alls ekki blanda þeim saman við skólaakstur. Starfsfólk sveitarfélagssins ætti að fá að vera með í þessari könnun því þetta nær líka til þeirra.

- Bara það að skólaksturinn fari í sama horf og var.
- Finnst ekki að þetta eigi að vera með þessu formi. Þar sem þetta bitnar á börnunum í grunnskóla, ferðatíminn. Hentar þeim sem eru í skóla í bænum en ekki þeim sem eru í skóla í sveitinni. Skammarlegt hvernig sveitarstjórn hefur komið að málinu, illa og lítið kynnt. Ekki hlustað á foreldra barnanna.
- Hefðu mátt kynna þetta mun betur. Sumir geta nýtt sér þær ókeypis en aðrir ekki og er ekki hlyntur því að skólaakstur og almenningssamgöngur séu sameiginlegar.
- Ég vil seinka skólabílnum og hafa hann einungis fyrir skólabörn.
- Alls ekki hlynnt því að almenningssamgöngur séu samtvinnaðar skólabílnum. Passar ekki að hver sem er geti farið með skólabílnum. Útaf öryggi barna. Mjög mikilvægt að hafa skólabílinn samt sem áður.
- Alfarið á móti því að blanda þessu saman á ekki við. Kemur misjafnt niður á börnunum og fólkinu ef það vill nýta sér þennan bíl kemur best fyrir þá sem búa á Hrafnagili. Aðalmálið að blanda þessu ekki saman.
- Algjörlega óboðlegt að þetta komi niður á grunnskólabörnum. Það gengur ekki að blanda þessu við skólakrakkana á morgnana. Flýting á skóla kemur alls ekki til greina, bæði því að við erum með góða kennara frá Akureyri og myndum missa þá. Það eru allskonar rannsóknir sem sýna að betra væri að seinka skólabyrjun heldur en að flýta henni. Eru MJÖG ósátt við við þetta.
- Það er verið að vekja börnin alltof snemma.
- Fáránlegt að kennsla skuli ekki byrja fyrr svo að börnin þurfa ekki að bíða eftir að skólinn byrji! Jafna mun barna í keyrslu.

- Finnst ótækt að tengja almenningssamgöngur við akstur skólabarna. Ekki sátt með uppsetningu könnunarinnar, vildi fá fleiri spurningar varðandi þetta (á ekki börn svo hún fær ekki spurningarnar er varða börn í grunnskóla v/leiðagreiningar).
- Skólaakstur er alltof snemma, frábært að hann sé í boði en þetta bitnar á grunnskólabörnum sem er fátítt.
- Ég vil hafa almenningssamgöngur en ég vil ekki hafa þær eins og þær eru núna, að börnin þurfi að vera mætt á þjóðveg kl. 7.
- Þetta er skólaakstur, lögbundinn í sveitarfélaginu, en ekki hitt og alveg fráleitt að láta þetta bitna á skólaakstri, kostnaður sveitarfélagsins við þessa tilraun er líka alltof mikill.
- Fullkomnlega fátítt að láta lítil börn vakna um miðja nótt og láta þau bíða í 45 mínútur áður en skólinn byrjar, bara svo að einhverjir unglingar og eitthvert fólk komist frítt í bæinn. Frekar hafa þetta sérflökkað þannig að grunnskólabörn fari sér. Setja göngu- og hjólastíg frá Hrafnagili í bæinn.
- Það á ekki að blanda almenningssamgöngum og skólabílum saman svo að það bitni á skólakrökkunum. Er mjög óánægð með þetta og hef íhugað að flytja útaf þessu. Er óánægð með að skóladagurinn sé svona langur fyrir 6 ára börn.

### ***Biðtíminn slæmur***

- Ekki gott að láta þessu litlu grey bíða svona lengi eftir að skólinn byrji. Það getur verið erfitt fyrir þau, sérstaklega þau sem eiga bággt. Á þessum tíma getur einelti orðið.
- Í sambandi við skólabílinn, að skólabíllinn sé notaður þannig að það komi nemendum vel þannig að þetta nýtist nemendum og að nemendur þurfi ekki að bíða svona lengi því þetta er mjög óhentugt ef við ættum börn þá værum við mjög ósátt með þetta því þetta getur

boðið uppá einelti og bara margt annað þegar krakkarnir eru að bíða svona lengi fyrir skóla. Erum á móti þessu eins og þetta er núna.

- Nei mér finnst þurfa hugsa betur um þetta. Má ekki vera dauður tími fyrir börnin, ekki nógu mikil gæsla. Ég tel það ekki nógu mikið til þetta leiði ekki til eineltis meðan krakkarnir bíða í skólanum.

### ***Biðtíminn góður***

- Hentar mjög vel fjölskyldunni. Finnst mjög fínt að boðið sé uppá morgunmat í skólanum og mætti einnig bjóða uppá morgunmat í frímínútum eftir að skólinn byrjar því sumir hafa ekki lyst strax um morguninn.

### ***Skortur á samráði, ákvarðanatökan, könnunin***

- Var gert án þess að hafa nokkurn íbúafund eða sameiginlega ákvörðun. Var sett af stað því að elsta barn oddvitans þurfti að komast í menntaskólann. Ekkert nýtt að svona ákvarðanir séu teknar án nokkurs fyrirvara hér í sveitarfélaginu. Ég er búin að andmæla þessu, skrifaði undir listann sem mæður grunnskólabarnanna komu með til að mótmæla þessu. Ef þetta á að vera þá má það ekki samnýtast skólaakstri barnanna, þau eiga að fá að sofa. Til þess að þetta gangi þarf svo miklu miklu meira og fjölbreyttara, fleiri bíla og fjölbreyttari tíma en ef það yrði þá yrði það allt of dýrt. Held að flestir keyri frekar en að nýta sér þetta.
- Það hefur verið með ólíkindum að fylgjast með sveitarstjórn fara fram með þetta mál af miklu afli. Nota pólitíska aðstöðu sína til að berja fram skoðanir sínar. Tveir fundir með almenningi, báðir hunsaðir. Afskaplega barnalegt af sveitarstjórn. Alveg útí hött að reyna redda hlutunum með þessari þjónustu (gæslu). Ekki eins hagstætt eins og talað sé um. Henni er gjörsamlega ofboðið og misboðið. Ætti að vera afgreidd eftir kosningar í stað þess að hafa þessa pressu á að klára



Þetta fyrir þær. Mjög áhyggjufull hvernig þetta mál stendur. Það er verið að mæta hagsmunum fárra. Fólk á eftir að flytja úr sveitinni ef þetta verður ekki gert almennilega. Fáránlegt að hafa fríar almenningsamgöngur sem bitna á skóla. Kennarar eiga eftir að segja upp störfum útaf því að sveitarstjórn er að reyna troða inn einhverju eins og almenningsamgöngum uppá skólana. Pósturinn sem þau fengu vegna þessarar könnunar, ætlar ekki að segja að farið hafi verið með rangt mál í þeim pósti en sagt á mjög klisjukenndan hátt. Þakklát fyrir könnun, en ekki nógu ítarleg könnun. Ekki komið til tals að þessi hópur foreldra sem fór af stað í undirskriftarlistann, fékk ekki að vera með í að semja spurningalistann þar sem það lítur út fyrir að þetta komi allt frá sveitarstjórn. Mjög ósátt og segir að það sé mjög súrrealískt að fylgjast með þessu máli.

- Þessu var bara allt í einu skellt á án þess að hafa nokkuð samband við íbúa. Þetta er svo lítið samfélag hér í sveitinni svo ég held að við gætum alveg talað saman og haft smá lýðræði.
- Svona skoðanakönnun er sóun á almannafé þegar vituð er afstaða 90% íbúa.
- Ég vil byrja á því að segja að miðinn sem sendur var var mjög ófagmannlegur og það voru ekki nógu margar staðreyndir í þessu bréfi. Það þyrfti að hafa staðreyndir eins og "hve margir nota þessar almenningsamgöngur, hvernig gengur það? hversu margir unglingar og fullorðnir notfæra sér það og hvar búa þeir?" Alls ekki nógu upplýsandi bréf til að fólk geti myndað sér skoðun á þessu máli og því erfitt að vera spyrja spurninga þegar fólk hefur ekki nógu margar staðreyndir til að svara. Miðinn lætur eins og það sé mikilvægt að hafa almenningsamgöngur sem er það ekki. Þau hafa ekki þann valkost að íbúar hafni þessum almenningsamgöngum og það er verið að reyna fegra þetta allt saman. Það eru margir sem eru á móti þessum samgöngum og fullt af fólki sem skrifaði undir lista að það væri á móti þessu. Það er bara pínulítill hluti af sveitinni sem notar þessar

almenningsamgöngur og flestir sem búa þá í Hrafnagilshverfinu. Hve margir úr sveitinni nota þær og hve margir frá Hrafnagilshverfinu nota þær? Það fer gríðalegur peningur í þetta sem gæti farið í eitthvað annað. Peningar sem væru betur notaðir í leikskólabyggingu. Unglingar sem sækja skóla á Akureyri geta keyrt sjálfir og þeir sem geta það ekki geta fengið far með öðrum úr sveitinni eða foreldrum sem vinna á Akureyri. Fólk hefur reddað sér í gegnum tíðina, afhverju ætti það ekki að geta gert það núna? Fólk leysir þau mál að koma börnunum sínum í leikskóla, svo það ætti að geta reddað 16 ára börnum sínum í framhaldsskóla. Annars hafa börn einnig notfært sér heimavistina eða leigt á Akureyri, þau sem eru í framhaldsskóla og það er enn í boði svo hægt er að nota sér þann valkost. Það eru engin rök fyrir því að hafa strætó fyrir 16 ára og eldri og fullorðið fólk.

- Óánægð með hvernig sveitin fór að þessu og finnst mjög furðulegt að bréfið segi að þetta muni ekki hafa mikil áhrif þegar þetta hefur klárlega áhrif á börn og foreldra í sveitinni. Börnin eiga ekki að þurfa að vakna svona snemma. Ekkert að samgöngum en þær eiga ekki að neyða börn til þess að vakna fyrr en þau þurfa.
- Spurningarnar eru ekki við hæfi, þær gefa villandi niðurstöðu. Hafa spurningar eins og "myndirú vilja hafa þetta óbreytt frá því í fyrra" o.s.frv. Ég vil hafa þetta óbreytt frá fyrra ári. Við létum börnin eitt sinn fara með skólabílnum í skólann þar til þessu var breytt þá byrjuðum við að skutla þeim í skólann þar sem okkur fannst ekki hægt að vekja börnin upp fyrir allar aldir áður en skólinn byrjar.
- Mér finnst blaðið sem við fengum ekki segja nógu mikið um könnunina og mér finnst könnunin heldur flókin. Skólabörn ættu að byrja skólastarf 8:30. Skólabílar ættu að þjóna skólabarninu sem best og svefntíma barna ætti að virða. Unglingar ættu að fá þann ferðamáta sem hentar best skólastarfi þeirra á Akureyri hvort sem þar er á ábyrgð foreldra eða sveitarfélagsins. Aldraðir og aðrir íbúar ættu sjálfir að fá að fjalla um þörf fyrir almenningsamgöngur áður en

tilraun er gerð um samþættingu aksturs ólíkra hópa með ólíkar tímasetningar og ólíka áfangstaði.

- Ég er mjög ósáttur við forgangsröðun á fjármagni. Þessar almennings-samgöngur þjóna einungis þröngum hópi fólks og það er því eytt alltof miklum pening í þetta. Þetta næst heldur ekki alla leið heim til okkar. Og helst af öllu að börnin þurfi að bíða alltof lengi, þau ættu ekki að þurfa að bíða of lengi. Svo þurfið þið að athuga að það er rangt farið með í bréfinu með tímasetningar, þau eru komin 30 mín. fyrr í skólann ekki 15-20 mín.
- Illa staðið af þessum breytingum. Þetta var ekki kynnt fyrirfram, hefði átt að byrja á kynningu áður en var farið í breytingar ekki eftir breytingar.
- Hvernig staðið var á þessu í upphafi hefði mátt vera öðruvísi. Hefði átt að vera í samráði við skólanefnd.
- Ef að allir hefðu unnið saman að breytingunum frá upphafi þá hefði verið hægt að finna mun farsælli lausn sem fleiri væru sáttir við. Stefna í öðrum sveitarfélögum virðst frekar hafa verið í þá átt að seinka grunnskólunum en að flýta þeim og við viljum að það verði svoleiðis! Við skiljum ekki afhverju Eyjafjarðarsveit vilji flýta skólabyrjun. Við höldum að kannski sé grundvöllur fyrir almenningsamgöngum milli Akureyrar og Hrafnagilshverfisins. Almenningsamgöngur koma ekki að miklu gagni þegar maður kemst ekki aftur heim til sín.
- Miðað við hvernig þetta er kynnt, hvaða upplýsingar koma þar fram eða vantar, þá er ekki hægt að taka mark á þessu. Passar ekki að það bitni ekki á börnunum.
- Könnunin er ekki í samræmi við viðfangsefnið og béf sem hefur verið sent þar sem er ekkert hefur verið spurt um akstur í grunnskóla [viðkomandi á væntanlega ekki börn á skólaaldri og fékk þ.a.l. ekki spurningu um það].

***Aðrar/óskyldar athugasemdir***

- Huga betur að vegamálum.
- Mín óskhyggja er að framhaldsskólar myndu byrja korteri seinna, þægilegra fyrir fólkið sem kemur lengra að.

***Engar athugasemdir/afstöðuleysi***

- Nei [Samtals 16 þannig einföld svör voru skráð].
- Býr ein. Notar ekki þessar samgöngur.
- Hafði enga skoðun á þessu máli. Á engin börn á þessum aldri.
- Nei ekkert fleira en kom fram í spurningunum.
- Nei takk.
- Nei þetta er fínt.
- Nei, ekkert meira.
- Nei. Býr á Hrafnagili, ekki beinlínis þátttakandi í þessu máli.